

Inhoudsopgave

- 0 Samenvatting
- 1 Leerplicht en Kwalificatieplicht
- 2 Cijfers
- 3 Ontwikkelingen

Bijlage: tabellen en grafieken

0 Samenvatting

In het schooljaar 2008-2009 hebben 387 leerlingen op de scholen in Barneveld hun startkwalificatie behaald. Dit is een diploma op Mbo niveau 2, Havo of Vwo. Dit aantal is iets gestegen. Daarnaast hebben 493 leerlingen een Vmbo-diploma behaald. Via dit diploma hebben zij toegang tot het Mbo met als gewenst eindresultaat een startkwalificatie. In dit schooljaar is een start gemaakt met het Zorgoverleg voor 0-4 jarigen in Barneveld. Ook zijn de eerste stappen gezet in het proces dat leidt tot de realisatie van het Centrum voor Jeugd en Gezin in Barneveld.

1 Leerplicht en Kwalificatieplicht

De leerplichtwet verplicht leerplichtige jongeren in Nederland om naar school te gaan. Deze verplichting geldt vanaf 5 jaar en duurt tot eind schooljaar waarin de jongere 16 wordt. In 2007 is dit domein verder uitgebreid met de kwalificatieplicht. Jongeren zijn aansluitend aan de volledig leerplichtige fase tot aan hun 18^e jaar verplicht om een startkwalificatie te behalen. Dit kan via volledig dagonderwijs, of in deeltijd gecombineerd met stage en/of werk. Jongeren die 18 jaar zijn en (nog) niet over een startkwalificatie beschikken worden via de Regionale Meld en Coördinatiefunctie (RMC) Voortijdig Schoolverlaten verder begeleid. Deze begeleiding, die voor de jongere vrijwillig maar niet vrijblijvend is, bestaat uit voorlichting, schakeling en bemiddeling naar (vormen van) onderwijs. Met de Kwalificatieplicht heeft de gemeente meer mogelijkheden om jongeren in dit kader te begeleiden.

Leerplicht in Barneveld

Toezicht op naleving en handhaving van de Leerplichtwet is een gemeentelijke taak. De leerplichtformatie in Barneveld heeft een omvang van 2 formatieplaatsen. In februari 2009 is een nieuwe leerplichtambtenaar aangetrokken. De formatie is op hetzelfde niveau gebleven en opnieuw ingedeeld. Hierdoor is team Leerplicht minder kwetsbaar geworden. De formatie omvat alle taken: beleidsmatig, operationeel en administratief. De leerplichtambtenaren zijn volledig opgeleid voor hun taak. Zij beschikken allen over het vakdiploma Leerplicht(Hbo) en twee van hen zijn ook beëdigd als Buitengewoon opsporingsambtenaar. Daarnaast is er een administratieve kracht voor de leerling-administratie. De leerplichtambtenaren voeren hun taken uit in samenwerking met het onderwijs in en buiten Barneveld. De scholen in Barneveld zijn verdeeld over de leerplichtambtenaren. Dit betekent dat elke school een vast aanspreekpunt heeft waarmee de contacten plaatsvinden. Uiteraard zijn de andere leerplichtambtenaren ook beschikbaar om vragen te beantwoorden.

Een aantal leerplichtigen volgt het onderwijs buiten de woongemeente. Barneveldse leerplichtigen gaan naar school in onder andere Amersfoort, Hoevelaken, Ede en Apeldoorn. De inzet vindt daarom ook plaats op scholen in deze omliggende gemeenten. Met de collega's van deze gemeenten zijn ook samenwerkingsafspraken gemaakt.

Handhaving

Bij de uitvoering van de Leerplichtwet gaat het om twee belangrijke begrippen: Zorg en Handhaving. Om jongeren naar school te laten gaan en te laten participeren in het onderwijsproces is handhaving noodzakelijk. In de Leerplichtwet is opgenomen dat de gemeente periodiek verplicht wordt geïnformeerd door de onderwijsinstellingen over mutaties over hun leerlingen. Dat betreft inschrijvingsgegevens, maar ook meldingen over verzuim. Bij een verzuimmelding komt de leerplichtambtenaar in actie. Via een intake en gerichte gesprekken wordt getracht om de leerling weer naar school te laten gaan. Regelmatig blijkt dat op de achtergrond problematiek een rol speelt. Hierdoor komen schoolbezoek en schoolprestaties onder druk te staan. In dergelijke gevallen is zorg noodzakelijk. Want als aan de problematiek geen aandacht wordt besteed en zorg niet wordt geboden, zal handhaving van leerplicht zinloos zijn.

Zorg

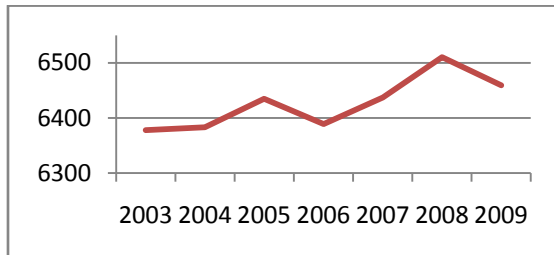
Geen handhaving zonder zorg, dus. Voor de leeftijdsgroep 4 tot en met 18 jaar is de zorg in het onderwijs in Barneveld goed georganiseerd. Als de interne zorgstructuur van de school geen oplossingen meer kan bieden, worden zorgleerlingen aangemeld bij de externe zorgstructuur. De basisscholen melden dan aan bij het Zorg Advies Team voor primair onderwijs(ZAT PO). Het gaat vaak om meervoudige problematiek, niet specifiek op het gebied van het leren. ZAT PO, een multidisciplinair team, vergadert maandelijks en begeleidt en adviseert scholen over de aanpak van de problematiek of de zorg. In het Voortgezet Onderwijs (VO) is de zorgstructuur vergelijkbaar, met als verschil dat elke locatie een eigen ZAT heeft. De problematiek is hier ook divers en vaak gecompliceerd. ZAT VO vergadert ongeveer 6 keer per jaar op elke locatie. In hoofdstuk 2 wordt verder ingegaan op ZAT PO en ZAT VO.

2 Cijfers

2.1 Basisonderwijs

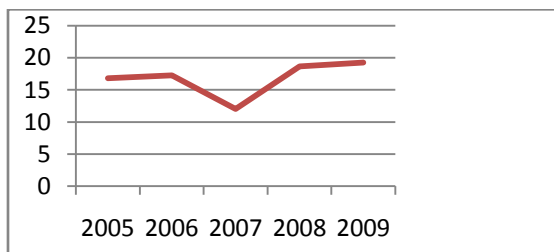
Voor kinderen en hun ouders is de basisschool de formele kennismaking met onderwijs. In grafiek 1 is de ontwikkeling van het leerlingenaantal in het primair onderwijs weergegeven. In het jaar 2008-2009 telde Barneveld 6.459 kinderen in de basisschoolleeftijd (4 tot 12 jaar). Dit betekent een kleine daling in vergelijking met het vorige verslagjaar.

Grafiek 1: Aantal leerlingen in de basisschoolleeftijd



Barneveld kent veel diversiteit in het basisonderwijs en vervult op dit gebied ook een regiofunctie. De reformatorische scholen in Barneveld worden bezocht door leerlingen uit andere gemeenten. In grafiek 2 is de ontwikkeling weergegeven sinds 2005, uitgedrukt in een percentage van het totaal aantal leerlingen op deze scholen. Na een lichte daling in 2007 stijgt het percentage externe leerlingen nu weer. Leerlingen komen ondermeer uit Leusden, Nijkerk, Bunschoten, Lunteren en Ede.

Grafiek 2: Percentage externe leerlingen reformatorische scholen



2.2 Zorg

Sinds 2006 beschikt het basisonderwijs in Barneveld over een eigen Zorgadviesteam (ZAT). Dit team vergadert 10 keer per jaar op basis van door de scholen ingediende casuïstiek. In september 2007 is een schoolmaatschappelijk werker aangesteld die uniek voor het primair onderwijs in Barneveld beschikbaar is. Deze functionaris wordt ingehuurd via HdS in Barneveld. Deze organisatie biedt al decennia lang maatschappelijke dienstverlening aan in Barneveld. De functieomvang bedraagt 0,5 fte. De schoolmaatschappelijk werker levert een inhoudelijke bijdrage aan de vergaderingen ZAT PO. Zij is voor de scholen op afroep beschikbaar om bij enkelvoudige problematiek te ondersteunen. Begeleiding vindt ook plaats in het gezin. Vaak is de inzet van de schoolmaatschappelijk werker een aanzet tot verdere hulpverlening. Ouders erkennen dan de noodzaak tot begeleiding.

Structuur

De structuur van ZAT PO is anders dan die van het Voortgezet Onderwijs, want per locatie VO vergadert het ZAT elke zes weken. Voor de 31 basisscholen in Barneveld is er één ZAT beschikbaar. Dit team bedient met 10 vergaderingen de circa 7000 leerlingen die in Barneveld op school zitten. Per vergadering kunnen maximaal 5 cases worden besproken.

Met de huidige capaciteit is er ruimte om per jaar circa 50 leerlingen te bespreken. Dit komt overeen met minder dan 1% van de populatie. In dit verslagjaar zijn de scholen voortdurend geattendeerd op de mogelijkheden van ZAT PO voor ondersteuning. Er zijn 40 cases besproken; extra vergaderingen waren niet noodzakelijk. Om onbekende redenen blijven de aanmeldingen qua niveau achter. Want er is een behoorlijk contrast met het voortgezet onderwijs, waar jaarlijks circa 4,5% van de leerlingen wordt besproken. Het valt niet uit te sluiten dat problematiek soms in de interne zorgstructuur van de basisschool blijft 'hangen'. Redenerend vanuit de ervaring in het Voortgezet Onderwijs (constant op circa 4,5%) zou een hoger percentage in het primair onderwijs mogen worden verwacht. In de komende schooljaren zullen wij de bereidheid tot inbreng van cases door scholen verder stimuleren. De ervaringen met de schoolmaatschappelijk werker zullen wij daarbij betrekken.

Voorschoolse periode

Voor de leeftijdsgroep 0-4 jaar is nu ook een ZAT gerealiseerd. Dit team bestaat uit een medewerkers van Bureau Jeugdzorg, Maatschappelijk werk en het Consultatiebureau. Kinderen worden aangemeld vanuit voorschoolse voorzieningen als kinderdagverblijven, peuterspeelzalen en vergelijkbaar. De functionaris die namens het consultatiebureau Kruiswerk West-Veluwe deelneemt aan dit ZAT, zit ook in het ZAT PO. Dit om de doorgaande zorglijn zoveel mogelijk te garanderen en te bevorderen.

2.3 Verzuim

Schoolverzuim is een gegeven. Kinderen zijn ziek, ze worden thuisgehouden of ze spijbelen, en soms speelt er op de achtergrond problematiek, zodat naar school gaan geen prioriteit heeft. Voor scholen is het niet altijd vanzelfsprekend om verzuim te melden. Ook komt het voor dat leerlingen ziek worden gemeld, terwijl er in werkelijkheid sprake is van gecompliceerde meervoudige problematiek. Scholen worden hier wel steeds alerter op. Zij beschikken over een goed instrumentarium om dit probleem aan te pakken: schoolarts, schoolmaatschappelijk werker, ZAT PO en Leerplicht Barneveld. In tabel 1 zijn de gegevens opgenomen.

Tabel 1: Relatief verzuim basisonderwijs

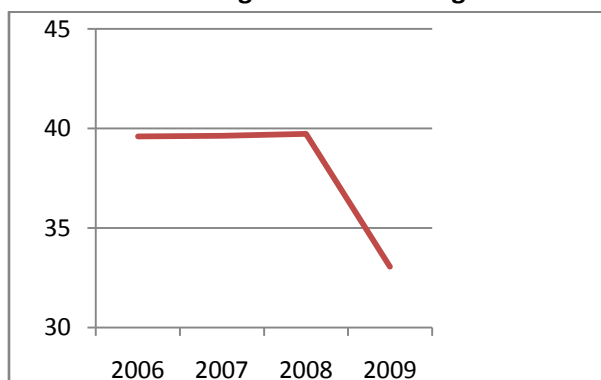
Type	2008-2009	2007-2008
Ziek	65	39
Overige	56	18
Totaal	121	57

Ten opzichte van het vorige verslagjaar is er een stijging. Scholen worden wat betreft verzuim alerter en melden vaker. Met name het zorgwekkend ziekteverzuim heeft daarbij aandacht. Onwettig schoolverzuim wordt in principe afgedaan met een proces-verbaal. In het primair onderwijs zijn in het verslagjaar 7 processen-verbaal opgemaakt. In tabel 6 van de bijlage zijn de cijfers opgenomen, gecombineerd met die van het voortgezet onderwijs.

2.4 Voortgezet onderwijs

In het schooljaar 2008-2009 telde Barneveld 4.939 leerlingen in de voortgezet onderwijs leeftijd (12 tot 18 jaar). Dit is een lichte stijging ten opzichte van 4.898 in het vorig verslagjaar. Barneveld kent een breed aanbod in het voortgezet onderwijs en vervult op dit gebied ook een regiofunctie. Het gaat dan om Johannes Fontanus College en de technische locatie van de Meerwaarde. In grafiek 3 is de ontwikkeling weergegeven sinds 2006, uitgedrukt in een percentage van het totaal aantal leerlingen op de scholen. Leerlingen komen ondermeer uit Leusden, Nijkerk, Putten, Harskamp, Lunteren en Ede. Het percentage daalt naar 33%. Op Van Lodenstein College Barneveld staan dit verslagjaar geen leerlingen ingeschreven die niet in Barneveld wonen.

Grafiek 3: Percentage externe leerlingen



In het voortgezet onderwijs komt het er voor de jongeren op aan. Na 4, 5 of 6 jaar wordt er een diploma gehaald en met dit diploma wordt een de fundament gelegd voor een vervolgopleiding en beroepskeuze. In Barneveld wordt Vmbo, Mavo, Havo en Vwo aangeboden. In tabel 2 zijn de examenresultaten opgenomen met de cijfers van vorige verslagjaren ter vergelijking.

Tabel 2: Examenresultaten

Opleiding	2009	2008	2007
Vmbo	493	454	431
Havo	144	171	178
Vwo	88	87	68
Gymnasium	1	-	5

De resultaten zijn gesplitst naar opleiding. Bij Vmbo gaat het om alle niveaus, inclusief Vmbo-t, ook wel bekend als Mavo. In de bijlage is in grafiek 1 de ontwikkeling van de examenresultaten sinds 2005 weergegeven.

2.5 Zorg voortgezet onderwijs

Op elke locatie voor voortgezet onderwijs in Barneveld vindt zorgoverleg plaats(ZAT VO). In dit team werken GGD, Bureau Jeugdzorg, Speciaal Onderwijs, Politie, en Leerplicht met de school samen. De samenstelling is vergelijkbaar met die van ZAT PO. De leerplichtambtenaren maken deel uit van de ZAT's voor VO in Barneveld en in Amersfoort. Het betreft de scholengemeenschap Guido de Brés en het Van Lodensteincollege. Op de overige scholen in de regio (Apeldoorn, Ede, Ermelo) wordt deze taak waargenomen door leerplichtambtenaren uit één van de betrokken gemeenten. Via collegiaal contact wordt informatie uitgewisseld. In Barneveld is het ZAT VO uitgegroeid tot een belangrijk onderdeel van het leerlingzorgsysteem. De schoolmaatschappelijk werker is ook hier een sleutelfiguur. De ZAT-structuur VO is goed ingespeeld op de vaak complexe problematiek. De komende jaren worden met steun van de Provincie via het regiocontract(zie ook hoofdstuk 3) de ZAT's VO verbeterd en verder geprofessionaliseerd. De inschatting is dat dit proces in 2010 zal starten. Het is van belang dat de periode in het primair onderwijs benut wordt om problematiek bij leerlingen tijdig te signaleren.

Via accurate begeleiding en ondersteuning kunnen jongeren een verantwoorde overstap maken naar het VO en de keuze voor juiste school maken. Als er meer aan probleemanalyse in het voortraject gebeurt en in beeld wordt gebracht, zijn de cases in ZAT VO beter te begeleiden en het aantal zal op termijn dalen.

2.6 Rebound

Als leerlingen tijdelijk niet verder kunnen op hun oorspronkelijke school, wordt soms gekozen voor aanmelding bij Rebound. Deze voorziening wordt bekostigd door de scholen via het Samenwerkingsverband SO/VSO en biedt jongeren een traject van in principe maximaal drie maanden aan. In deze periode worden zij intensief begeleid in een kleinschalige opvang. Het doel van de plaatsing is om jongeren en de school van herkomst een time-out te geven. Na het traject worden zij in principe weer terug geplaatst op hun oude school. Als dat niet mogelijk is, wordt er gezocht naar een plaatsing bij andere scholen. Soms wordt een leerling geplaatst in speciaal onderwijs of trajecten buiten het onderwijs. Via VO ZAT worden jongeren aangemeld voor plaatsing bij Rebound. De voorziening is gevestigd bij de J.H. Donnerschool in De Glind.

In het verslagjaar zijn 17 jongeren geplaatst in Rebound, 14 jongens en 3 meisjes. In zes gevallen zijn de jongeren teruggekeerd naar de school van herkomst. Eén plaatsing liep door tot aan de examenperiode. Daar is voor gekozen om de kansen op het behalen van een diploma te vergroten.. Zes leerlingen zijn geplaatst op de J.H. Donnerschool. In de bijlage is een tabel met verdere informatie opgenomen.

2.7 Verzuim voortgezet onderwijs

In het voortgezet onderwijs ligt het initiatief om te verzuimen meer bij de leerling, dan bij de ouders of verzorgers. Dit vraagt om een andere aanpak. Jongeren verzuimen leestijd soms uit onachtzaamheid, bijvoorbeeld door te laat te komen in de les. Ze komen op die wijze soms meerdere keren per dag te laat. In overleg met de scholen is recent een nieuwe aanpak ontwikkeld van dit 'sprokkel'-verzuim. De scholen registreren per leerling hoe vaak dit voorkomt. Na 10 keer telaar komen en/of spijbelen worden zij gemeld bij de leerplichtambtenaar. Deze maakt in principe een proces-verbaal op voor Bureau Halt. In het verslagjaar zijn 11 processen-verbaal voor Halt opgemaakt. Dit aantal is gestegen ten opzichte van de vorige periode (7). In tabel 5 van de bijlage zijn de gegevens opgenomen. In tabel 3 zijn de verzuimcijfers van het verslagjaar weergegeven.

Tabel 3: Relatief verzuim voortgezet onderwijs

Type	2008-2009	2007-2008
Ziek	290	234
Overige	57	75
Totaal	347	309

Het totale verzuim is gestegen. Dit heeft, net als in het primair onderwijs, te maken met het feit dat de scholen meer melden. Het geregistreerde ziekteverzuim is gestegen ten opzichte van het vorige verslagjaar. Verzuim wordt soms afgedaan met een proces-verbaal. Het gaat dan om luxeverzuim, wegens vakantie, of spijbelgedrag dat zich qua omvang niet leent voor een Halt-afdoening. In totaal zijn in het verslagjaar 2 processen verbaal opgemaakt in het voortgezet onderwijs. In tabel 6 van de bijlage zijn de cijfers opgenomen, gecombineerd met die van het basisonderwijs.

2.8 Regionale Onderwijs Instellingen

Na een eerste fase opleiding, VMBO of Havo, gaan leerlingen verder met onderwijs in het middelbaar beroeps onderwijs. Deze opleidingen worden aangeboden door Regionale Opleiding Centra, ROC's. Deze centra, vaak bestaande uit meerdere locaties en goed voor 10.000 tot 15.000 leerlingen, bieden een breed scala aan opleidingen aan zoals administratie, techniek, ICT of een verzorgend beroep. Deze opleidingen zijn allemaal gericht op het te vervullen beroep en bieden een behoorlijke slagingskans op de arbeidsmarkt. In Barneveld en omgeving zijn diverse instellingen voor Mbo gevestigd. In tabel 7 van de bijlage zijn deze weergegeven. Het Groenhorst College in Barneveld heeft leerlingen uit de regio, maar het merendeel komt uit de rest van Nederland.

2.9 Startkwalificaties

De startkwalificatie wordt door de overheid beschouwd als minimumopleiding die noodzakelijk is voor een kans op de arbeidsmarkt. Het niveau is bepaald op een diploma Mbo niveau 2, Havo of Vwo. In het verslagjaar hebben 154 jongeren in het Mbo een startkwalificatie behaald. Het totaal aantal, dus inclusief Havo/Vwo, bedraagt 387 startkwalificaties. Dit is iets gedaald. In de bijlage in tabel 9 zijn de cijfers in vergelijking met het vorig verslagjaar weergegeven.

2.10 Kwalificatieplicht

Jongeren behalen niet altijd een diploma op het Mbo. Soms hebben ze de verkeerde studie gekozen, of het is allemaal te zwaar. Om uitval in het Mbo terug te dringen zijn er convenanten afgesloten tussen Rijk, Gemeenten en Onderwijs. In hoofdstuk 3 van dit verslag is meer informatie opgenomen. Door de invoering van de Kwalificatieplicht zitten jongeren langer verplicht op school. Dat biedt meer mogelijkheden voor verplichte begeleiding bij (dreigende) uitval. Vaak hebben Mbo-instellingen intern al diverse schakeltrajecten om jongeren zo goed mogelijk verder te helpen.

Daarnaast wordt sinds medio 2008 gebruik gemaakt van Trajectbureau in Amersfoort. Jongeren die tijdelijk zijn gestopt of dreigen uit te vallen worden daar aangemeld. Via een individuele aanpak met veel maatwerk worden zij geschakeld en bemiddeld naar het best mogelijke traject. Vaak is dat een combinatie van werk en scholing. In het verslagjaar 2008-2009 zijn 38 jongeren begeleid door het Trajectbureau. Zij zijn via bemiddeling geplaatst in een traject van leren en werken. Voor het komend verslagjaar wordt een uitbreiding van het aantal bemiddelingen verwacht.

2.11 Overige

In augustus 2009 zijn de scholen voor Voortgezet Onderwijs schoolverzuim gaan melden via het meldpunt van de Informatie Beheer Groep (IBG). Zij vullen online een formulier in en dat wordt via een internet aan IBG overgedragen. Enkele minuten later komt de verzuimmelding binnen bij de contactpersoon van de woongemeente. Dit is een belangrijke verbetering, waardoor het mogelijk wordt om het verzuim sneller aan te pakken. Het Mbo maakt al gebruik van deze mogelijkheid en de verwachting is dat in 2010 of 2011 ook het Primair Onderwijs (PO) gebruik kan gaan maken van dit systeem.

In het schooljaar 2009-2010 wordt waarschijnlijk ook de Verwijsindex Risicojeugd in regio Vallei verder ingevoerd. Dit is een systeem waar professionals die betrokken zijn bij jongeren met problematiek, zich melden in de Verwijsindex. Als er met betrekking tot die jongere een andere hulpverlener zich heeft gemeld, worden beide professionals met elkaar in contact gebracht. Daarmee wordt de afstemming van de hulpverlening verbeterd. De inhoud van de problematiek wordt niet in de Verwijsindex vastgelegd, alleen dat er zorgen zijn rondom een jongere. Toestemming van ouders en jongeren is niet nodig voor een melding in de Verwijsindex, maar zij moeten daarover wel worden geïnformeerd.

3 Ontwikkelingen

3.1 Regiocontract Provincie Gelderland

In 2007 hebben de gemeenten uit de Regio Vallei (Barneveld, Ede, Nijkerk, Scherpenzeel en Wageningen) en de provincie Gelderland een aantal thema's benoemd waarop gezamenlijk wordt ingezet. Via cofinanciering wordt de gezamenlijke inzet en verantwoordelijkheid van Provincie en Regio vormgegeven. Door de vijf regiogemeenten is, in het kader van het programma Sociale Cohesie, het projectplan *Meer kans van Slagen* opgesteld. De doelstelling is om in de periode 2008-2011 het ongekwalificeerd voortijdig schoolverlaten terug te dringen en 50 jongeren die niet meer kwalificatieplichtig zijn en geen dagbesteding hebben te activeren naar werk in combinatie met opleiding. Om deze doelen te realiseren worden er verschillende maatregelen uitgewerkt. Het betreft ondermeer de versterking van schoolmaatschappelijk werk in het voortgezet onderwijs, de doorontwikkeling van de zorgstructuren, het verbeteren van de aansluiting Vmbo-Mbo en het ontwikkelen van intensieve trajectbegeleiding.

Deze maatregelen worden regiobreed uitgevoerd. Wel geldt dat de gemeenten couleur locale kennen en dat daarom zoveel mogelijk aansluiting wordt gezocht bij bestaande structuren. Dit leidt er toe dat de gemeenten soms niet synchroon lopen bij de uitvoering. In de komende jaren zullen deze maatregelen worden uitgevoerd. De bekostiging wordt dus gezamenlijk gedragen door Provincie en Regio, maar ook het onderwijsveld levert daar een bijdrage aan. Er is een tijdelijke projectleider aangesteld voor de looptijd van het regiocontract. In 2009 is in Nijkerk begonnen met de realisering van een reboundvoorziening. In het schooljaar 2009-2010 wordt in het Voortgezet Onderwijs een extra impuls schoolmaatschappelijk werk gerealiseerd. De overige maatregelen worden de komende periode verder ontwikkeld.

3.2 VSV-convenant

In juli 2008 heeft de RMC-regio Eem en Vallei het VSV-convenant (Voortijdig School Verlaten) afgesloten met het Rijk en het onderwijs. Dit convenant voorziet in een reductie van het nieuwe aantal voortijdig schoolverlaters (VSV-ers) in het Mbo van 40% in 2012. Om dit te bereiken worden door het Rijk aan de Regionale Opleiding Centra (ROC) programmagelden beschikbaar gesteld. Deze middelen zijn bedoeld om de maatregelen te bekostigen die, onder regie van de ROC's, in overleg tussen gemeenten en onderwijsinstellingen worden opgesteld en uitgevoerd. Daarbij wordt veel belang gehecht aan de overstap van Vmbo naar Mbo, het verzuim op de ROC's en de zorgstructuur. De inhoud van het VSV-convenant en het Regiocontract vertonen veel overeenkomsten en dienen voor een groot deel hetzelfde belang. De maatregelen vloeien daardoor gedeeltelijk in elkaar over en zullen elkaar ook versterken.

3.3 Centrum voor Jeugd en Gezin

Elke gemeente in Nederland moet uiterlijk op 31 december 2011 een Centrum voor Jeugd en Gezin (CJG) hebben gerealiseerd. Dit is een voorziening waar ouders, kinderen en professionals die werken met jongeren, terecht kunnen met vragen op gebied van opvoeding of algemene informatie. Het CJG is een lokale voorziening die aansluit bij bestaande structuren en organisaties. Het betreft een herschikking van het bestaande hulpaanbod en de bijgaande taken. In Barneveld zullen de lokale partners Kruiswerk West Veluwe, HdS, Maatschappelijke Dienstverlening Veluwe, Hulpverlening Gelderland Midden en Bureau Jeugdzorg bij de vorming van het CJG een belangrijke rol spelen. Ook wordt aansluiting gezocht bij de zorgstructuren van het onderwijs. Op 1 april 2009 is in een bijeenkomst met alle beoogde partners en instellingen voor het CJG de startnotitie besproken. Daar werd duidelijk dat de aanwezigen instemden met de ingeslagen richting. Op dit moment wordt het CJG verder ontwikkeld in een werkgroep, bestaande uit de kernpartners, beleidsambtenaren en de projectleider.

Bijlage:

Tabellen en overige informatie

Inleiding

In deze bijlage zijn enkele tabellen en grafieken opgenomen met achtergrondinformatie over het verslagjaar 2008-2009. De kerngegevens zijn opgenomen in het verslag.

Tabel 1: Aanbod primair onderwijs in Barneveld

Denominatie	Aantal:
Openbaar	5
Prot.Christelijk	11
Hervormd	8
Reformatorisch	3
Katholiek	1
Gereform.vrijgemaakt	1
Totaal:	29

Tabel 2: Scholen primair onderwijs per kern (exclusief speciaal onderwijs)

Kern	Scholen
Barneveld	15
De Glind	2
Garderen	1
Kootwijk	-
Kootwijkerbroek	3
Stroe	1
Terschuur	1
Voorthuizen	5
Zwartebroek	1
Totaal	29

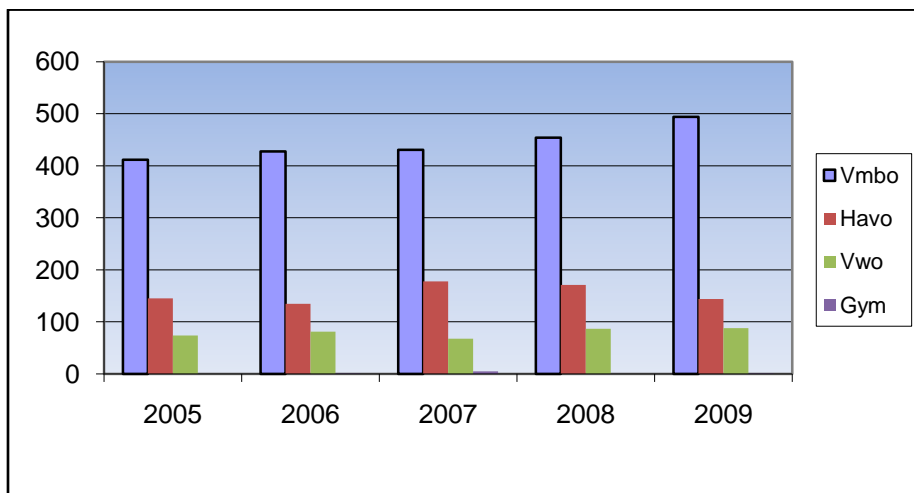
Tabel 3: Aanbod voortgezet onderwijs in Barneveld

School:	Type onderwijs
VMBO Christiaan Huygens	Basis-, kaderberoeps- en gemengde leerweg Techniek
Praktijkonderwijs Christiaan Huygens	Praktijkonderwijs
VMBO Groen van Prinsterer	Alle leerwegen voor Groen, Economie, Zorg en Theorie
Johannes Fontanus College	Scholengemeenschap VMBO-T, Havo, Vwo en Gymnasium
Witsius College	Onderbouw, Havo en Vwo t/m kl. 3
J.H. Donnerschool	REC 4 onderwijs

Toelichting:

Per einde schooljaar 2007-2008 zijn de locaties van Christiaan Huygens en Groen van Prinsterer samen verder gegaan onder de naam de Meerwaarde. Op termijn, verwachting eind 2011, is de nieuwbouw gerealiseerd. Alle scholen voor VO zijn gevestigd in de kern Barneveld.

Grafiek 1: Ontwikkeling examenresultaten



Tabel 5: Leerlingen in rebound

School	Klas	V/M	Duur	Bestemming
Meerwaarde	3	M	8	Donnerschool
Meerwaarde	3	M	10	Donnerschool
Meerwaarde	3	M	7	Donnerschool
Meerwaarde	2	V	8	Teruggeplaatst
Meerwaarde	1	M	3	Teruggeplaatst
Meerwaarde	2	M	2	Teruggeplaatst
Meerwaarde	3	M	3	Teruggeplaatst
Meerwaarde	3	M	8	Donnerschool
Meerwaarde	4	M	4	ROC
Meerwaarde	4	M	2	Teruggeplaatst
Meerwaarde	4	M	Examen	-
Meerwaarde	3	V	Loopt	-
JFC	2	M	6	Donnerschool
JFC	2	M	3	Teruggeplaatst
JFC	2	M	6	J. Fruytier sg
JFC	4	M	5	ROC
JFC	3	V	3	Donnerschool

Toelichting:

Zes leerlingen zijn uit Rebound teruggeplaatst naar de school van herkomst. Ook 6 leerlingen zijn bij de Donnerschool geplaatst. 1 leerling bleef tot het examen in de voorziening. De trajectduur stijgt in sommige gevallen, omdat de gezamenlijke scholen willen vermijden dat leerlingen thuis zitten.

Tabel 6: Halt-aftoeningen

School	V	M	Tot	Resultaat
Meerwaarde	7	4	11	Afgedaan
Totaal:	7	4	11	

Toelichting:

Van het Van Lodenstein College Barneveld zijn geen meldingen ontvangen.

Tabel 7: Proces-verbaal

Aantal	Luxe	Overig	Totaal
Basisonderwijs	7	-	7
Voortgezet Onderwijs	1	1	2
Totaal:	8	1	9

Toelichting:

Er is sprake van luxeverzuim als kinderen buiten de reguliere vakanties van school verzuimen wegens verlof. Na het opmaken van proces-verbaal wordt doorgaans een transactievoorstel gedaan door het Parket in Arnhem. Als de opgelegde boete wordt betaald is de zaak daarmee afgedaan.

De categorie 'Overig' betreft zaken als signaalverzuim, spijbelen en recidive tetaatkomen. Deze laatste categorie heeft dan al in een eerder stadium een Halt-afdoening gekregen, maar het tetaatkomen gaat dan gewoon door. Een proces-verbaal kan betrekking hebben op meerdere kinderen.

Tabel 8: Mbo-instellingen

Plaats	Instelling
Barneveld	Groenhorst College
Amersfoort	ROC ASA
Amersfoort	ROC Midden-Nederland
Amersfoort	Hoornbeeck College
Apeldoorn	ROC Aventus
Ede	ROC A12

Tabel 9: Startkwalificaties

Type	2009	2008	2007
Mbo	154	136	112
Havo	144	171	180
Vwo	88	87	68
Gym	1	-	5
Tot.	387	394	365