



BEST - EINDHOVEN - GELDROP-MIERLO - HELMOND - NUENEN - OIRSCHOT - SON EN BREUGEL - VELDHOVEN - WAALRE

STEDELIJK GEBIED!

SAMENWERKINGS AGENDA 2023

Stedelijk Gebied Eindhoven

STEDELIIK GEBIED!

VOORWOORD

In het Stedelijk Gebied Eindhoven (SGE) werken we al vele jaren met negen gemeenten samen aan grote maatschappelijke opgaven. Dat levert veel mooie resultaten op. Binnen onze samenwerking blijft het niet bij overleggen en het maken van afspraken. We krijgen samen belangrijke dingen voor elkaar!

Veel doelen van de vorige samenwerkingsagenda, die van 2018-2025, hebben we nu bereikt. We maakten onder meer een nieuwe programmering bedrijventerreinen, ontwikkelden een toekomststrategie en uitvoeringsprogramma Voorzieningen & Evenementen en sloten met het Rijk en andere partners een Verstedelijkingsakkoord¹. Ook kwam er een mooie Woondeal en maakten we met succes gebruik van de Woningbouwimpuls.

Nieuwe wereld

De tijdgeest haalde ons in bepaalde opzichten in. De opgaven op de woningmarkt verdiepten zich de afgelopen jaren. Inmiddels spreken we van een wooncrisis. De oorlog in Oekraïne bracht een energiecrisis teweeg die de urgentie en noodzaak vergroot om sneller onafhankelijk te worden van fossiele brandstoffen. Desondanks zien we dat de economische ontwikkeling nóg sneller gaat dan verwacht: onze technologiebedrijven groeien veel sneller dan we voor mogelijk hielden. Deze ontwikkelingen hebben gevolgen voor de welvaart en het welzijn van al onze inwoners.

Nieuwe afspraken

In het Stedelijk Gebied Eindhoven hobbelen we niet graag achter de feiten aan. We willen voortbouwen op bereikte resultaten. Ook vinden we het belangrijk om onze koers bij te stellen, zodat we goed zijn afgestemd op de snel veranderende wereld om ons heen. De mooie afspraken uit het Verstedelijkingsakkoord verdienen een concrete vertaling in onze agenda waar we vlot mee aan het werk kunnen. Daarom maken we nu nieuwe afspraken met elkaar voor de periode 2022-2026. Zo starten we de nieuwe raadsperiode met scherp en uitdagend gedefinieerde opgaven:

Waar gaan we de komende vier jaar mee door?

- We gaan uit van de kerngedachte 'als waren we één gemeente',
- We werken samen op de thema's Economie, Wonen, Voorzieningen & Evenementen en Ruimte,
- We gaan nog steeds uit van het perspectief 'City of Villages', zoals opgenomen in het Verstedelijkingsakkoord en verdiepen het verder,
- Het primaat op de inhoud blijft bij de portefeuillehouders,
- We blijven werken met de bestaande governance- en organisatiestructuur,
- We houden focus op waar we als SGE samenwerking toegevoegde waarde hebben t.o.v. lokale gemeenten,
- Opgaven moeten binnen de beschikbare ambtelijke capaciteit blijven passen,
- We maken jaarprogramma's en jaarverslagen op basis van de Samenwerkingsagenda.

Wat geven we de komende vier jaar extra aandacht?

- We werken aan meer inhoudelijke focus en verbinding tussen de bestaande thema's,
- Het stimuleren van Brede Welvaart krijgt binnen de vier thema's nadrukkelijk aandacht,
- We werken aan het vergroten van de betrokkenheid van gemeenteraden,
- We stimuleren de verbondenheid tussen bestuurders en ambtenaren binnen en tussen de thema's van het SGE,
- We versterken de slagkracht in de realisatie van opgaven,
- We leveren een bijdrage aan een meer integrale aanpak binnen het samenwerkingslandschap in Zuidoost-Brabant²,
- We zoeken vaker de verbinding met andere samenwerkingspartners zoals subregio's, provincie en waterschappen.

De uitwerking hiervan vindt u in dit document.

De vorige gemeenteraden en Portefeuillehouders hebben we mee laten denken over de afspraken in deze agenda. Bij hen zat immers veel kennis en ervaring, die wilden we niet verloren laten gaan. De nieuwe Portefeuillehouders hebben onlangs de afspraken aangescherpt. Nieuwe

gemeenteraden hebben nu de mogelijkheid om hun visie op de komende vier jaar mee te geven. De besluitvorming over de definitieve Samenwerkingsagenda 2022-2026 gebeurt begin 2023 door de negen gemeenteraden.

Vruchtbare samenwerking

De samenwerking in het Stedelijk Gebied Eindhoven, dat zijn WIJ: de raden, de colleges en de ambtenaren van de gemeenten Best, Eindhoven, Geldrop-Mierlo, Helmond, Nuenen, Oirschot, Son en Breugel, Veldhoven en Waalre. We hopen u niet alleen rationeel te overtuigen, maar tegelijk ook uw hart te winnen voor onze vruchtbare samenwerking. We werken namelijk efficiënt en effectief samen aan inspirerende ambities en vormen zo langzamerhand, als Stedelijk Gebied Eindhoven, een hechte bestuurlijke familie! Ik ben blij dat ik in onze bestuurlijke familie deze periode de rol van pater familias mag vervullen. En ik ben hartstikke trots op ons allemaal, op ieders constructieve en enthousiaste inzet, het harde werk en de prachtige resultaten die we daarmee bereiken. Laten we ook de komende jaren met energie en welwillendheid met elkaar verder gaan! Voor nog meer mooie resultaten voor ál onze inwoners. prachtige resultaten die we daarmee bereiken. Laten we ook de komende jaren met energie en welwillendheid met elkaar verder gaan! Voor nog meer mooie resultaten voor ál onze inwoners.

¹ Het Verstedelijkingsakkoord bevat een gedeelde inhoudelijke visie op het stedelijk gebied en concrete afspraken over verstedelijking in combinatie met bereikbaarheid en leefbaarheid. Het vormt een belangrijke mijlpaal in de samenwerking tussen onze negen gemeenten, de provincie Noord-Brabant en het rijk. Meer verdieping op het Verstedelijkingsakkoord leest u in hoofdstuk 3 'Onze Opdracht-Naar een robuust leef- en vestigingsklimaat' van deze Samenwerkingsagenda.

² Deze agenda is opgesteld in een breder speelveld van discussies en onderwerpen die ook spelen bij andere samenwerkingsverbanden, zoals o.a. de Metropoolregio Eindhoven, Brainport Eindhoven en de andere subregio's in Zuidoost-Brabant. In deze agenda is ervoor gekozen om focus aan te brengen op de opgaven in het Stedelijk Gebied Eindhoven maar daar waar nodig de verbinding met anderen op te zoeken of opgaven te adresseren op het schaalniveau waar die opgave thuishoort. Opgaven en discussies die raakvlakken hebben met onze agenda zijn o.a. de energietransitie, mobiliteit, de schaalsporg van de regio Zuidoost-Brabant en alle aspecten die daarbij komen kijken et cetera.



Jos van Bree

Ook namens de andere leden van het Bestuurlijk Platform



Hans Ubachs



Maes van Lanschot



Martijn de Kort



Maarten Houben



Judith Keijzers



Hans Gaillard



Marcel Delhez



Marcel Oosterveer

STEDELIJK GEBIED!

INHOUDSOPGAVE

VOORWOORD

2

**INLEIDING:
SAMEN MAKEN
WE DE TOEKOMST**

5

**ONS PERSPECTIEF
CITY OF VILLAGES**

7

**ONZE OPDRACHT
NAAR EEN
ROBUUST LEEF-
EN VESTIGINGS-
KLIMAAT**

9

**UITWERKING
AGENDA THEMA
ECONOMIE**

11

**UITWERKING
AGENDA THEMA
WONEN**

16

**UITWERKING
AGENDA THEMA
VOORZIENINGEN
& EVENEMENTEN**

20

**UITWERKING -
AGENDA THEMA
RUIMTE**

23

**DE GOVERNANCE
EN ORGANISATIE**

26

**PERSPECIEF
VOOR ONZE
GOVERNANCE**

31

BIJLAGE 1: PRINCIPES REGIONALE SAMENWERKING

33

STEDELIJK GEBIED!



1 INLEIDING - SAMEN MAKEN WE DE TOEKOMST

De maatschappelijke opgaven van onze gemeenten worden steeds groter en ingewikkelder. Neem bijvoorbeeld de wooncrisis en de fysieke ruimte die steeds schaarser wordt voor een veelheid van opgaven. De bloeiende en sterk groeiende technische industrie in onze regio Zuidoost-Brabant creëert enorm veel nieuwe werkgelegenheid. Deze bedrijven kunnen blijven floreren als hun toekomstige werknemers hier naartoe kunnen en willen verhuizen. Als overheid dragen we daaraan bij door de kwaliteit van leven van alle huidige en toekomstige inwoners voorop te zetten. Daarmee dragen we bij aan Brede Welvaart in de regio.

In het Verstedelijkingsakkoord SGE staat dat er op dit moment ruim 520.000 mensen in het stedelijk gebied wonen. Tot 2040 komen er naar schatting 72.000 arbeidsplaatsen bij. De verwachting is dat onze regio³ tot 2050 doorgroeit naar 620.000 inwoners. Als we dit tot ons laten doordringen, zien we dat dit een enorme opgave is; onze regio inrichten voor 20% meer inwoners dan er nu wonen. Binnen de regio Zuidoost-Brabant wordt er zelfs gesproken over een groei die nog veel verder gaat dan wij voor het stedelijk gebied hebben opgenomen in het Verstedelijkingsakkoord SGE. Kortom: het stedelijk gebied en de rest van de regio Zuidoost-Brabant groeien als kool!

Waarschijnlijk stelt u zich vragen als: waar moeten we die enorme aantallen woningen kwijt? Waar moet al dat verkeer naartoe? Kunnen we onze natuur dan nog wel beschermen? Hoe zorgen we voor een gezonde leefomgeving? Dit zijn belangrijke politieke vragen. En ze vragen dringend om een antwoord. Uit ervaring weten we in deze regio immers hoe belangrijk economische veerkracht is, als een solide basis voor welzijn, gezondheid en de kwaliteit van leven.

De intensieve samenwerking in Zuidoost-Brabant ontstond eind vorige eeuw om de economische malaise in de regio het hoofd te bieden. Gelukkig is onze regio hier nóg sterker uitgekomen! Dankzij een unieke, slimme samenwerking van overheid, onderwijs en bedrijfsleven, werd de weg omhoog gevonden: Brainport werd een wereldwijd succesverhaal. En nu staan we voor de volgende fase: hoe nu verder? Daarom draagt de samenwerking binnen het Stedelijk Gebied Eindhoven bij aan de doelen van de Brainportagenda. Maar sterke economische groei vraagt ook om aandacht voor het welzijn en de welvaart voor alle inwoners in het stedelijk gebied. Het vraagt om gelijke kansen voor iedereen en balans in opgaven. Via deze samenwerking leveren we hieraan een bijdrage.

³ Onder regio verstaan we het stedelijk gebied waarbinnen de negen gemeenten van de samenwerking in het Stedelijk Gebied Eindhoven vallen.

STEDELIJK GEBIED!

Geen grenzen

Ook vanuit lokaal perspectief is samenwerken logisch. Inwoners voelen zich verbonden met hun woonplaats. Én ze houden van hun streek. Voor werken, leren en vrije tijd gaan onze inwoners namelijk net zo vlot op pad buiten de gemeentegrenzen. Uit onderzoek weten we dat inwoners van het Stedelijk Gebied Eindhoven om verschillende redenen veel door onze regio reizen. Heel vaak werken of studeren ze buiten de eigen woonplaats. Ook brengen ze hun vrije tijd door in de vele natuurgebieden, uitgaanscentra of sportfaciliteiten in de regio. We maken dus veel gebruik van elkaars voorzieningen binnen het stedelijk gebied. We noemen dit het daily urban system⁴. Voor inwoners zijn gemeentegrenzen niet belangrijk. Als gemeenten kun je daarom meer voor je inwoners doen door op bepaalde terreinen intensief samen te werken en opgaven samenhangend aan te pakken. Samen heb je je inwoners meer te bieden dan alleen. Ook daarom werken we samen in het Stedelijk Gebied Eindhoven.

Toekomstbestendige agenda

We constateren wel dat de groei van onze regio dusdanig groot en aan verandering onderhevig is, dat we (nog) niet kunnen overzien of deze samenwerkingsagenda voor de hele bestuursperiode het juiste antwoord op de duurzame groeiopgave blijft. Bovendien zijn op moment van schrijven het samenwerkingsakkoord MRE en de Strategische Agenda Brainport nog in ontwikkeling. In die samenwerkingsverbanden agenderen we ook (een deel van) de regionale opgaven. Daarom kan deze Samenwerkingsagenda geen statisch document zijn. Als het samenwerkingsakkoord MRE, de Strategische Agenda Brainport of andere relevante ontwikkelingen aanleiding geven tot koerswijzigingen, leggen we deze aan onze gemeenteraden voor en

passen we onze agenda aan. De inhoudelijke opgaven zijn daarbij leidend. Als SGE dragen we zo bij aan een slagvaardige regionale samenwerking in heel Zuidoost-Brabant.

Opbouw van de agenda

We beginnen met de basis voor onze samenwerking: onze gezamenlijk visie 'City of Villages', een perspectief dat we delen als negen gemeenten. Het is het fundament waarop onze samenwerking gebouwd is en het kader waarbinnen we onze de samenwerking op de vier thema's plaatsen. Het geeft ons ook houvast bij het uitwerken van de projecten binnen de thema's en het grijpen van kansen wanneer deze zich voordoen.

Op basis van dit perspectief hebben we een centrale opdracht geformuleerd. Dit is de opdracht die we voor onszelf zien en gezamenlijk binnen het Stedelijk Gebied Eindhoven gaan oppakken. Deze is vervolgens in vier hoofdstukken uitgewerkt, voor elk thema in een apart hoofdstuk, dat zelfstandig leesbaar is. Hierin verwoorden we concreet en helder een antwoord op de vraag 'wat gaan we samen doen?'. De inhoud van ieder hoofdstuk vormt dan ook de agenda voor de komende vier jaar van het betreffende Portefeuillehoudersoverleg.

We sluiten af met de governance en organisatie van onze samenwerking. Het is het antwoord op de vraag 'hoe gaan we het doen?'. Het hoofdstuk bevat een gezamenlijk beeld en een concreet uitgewerkt organisatorisch plaatje. Het perspectief op onze governance biedt een richting voor het doorontwikkelen van onze samenwerking. Met deze Samenwerkingsagenda is duidelijk voor onszelf en onze externe partners hoe we de komende vier jaren succesvol blijven samenwerken.

⁴ Het Daily Urban System is het gebied waarbinnen de belangrijkste dagelijkse verplaatsingen van het gros van de inwoners (op het gebied van wonen, werken, studie, sport, recreatie, vrije tijd etc.) zich afspelen. Het stedelijk gebied is een Daily Urban System.

STEDELIJK GEBIED!

2 ONS PERSPECTIEF - CITY OF VILLAGES

Groei in welzijn en welvaart als 'City of Villages'

Het Stedelijk Gebied Eindhoven is een City of Villages en vormt het **hart** en tegelijk de **motor** van Brainport Eindhoven, een sterk internationaal georiënteerde regio met innovatieve bedrijvigheid en een hoogwaardig woon- en leefklimaat voor iedereen.

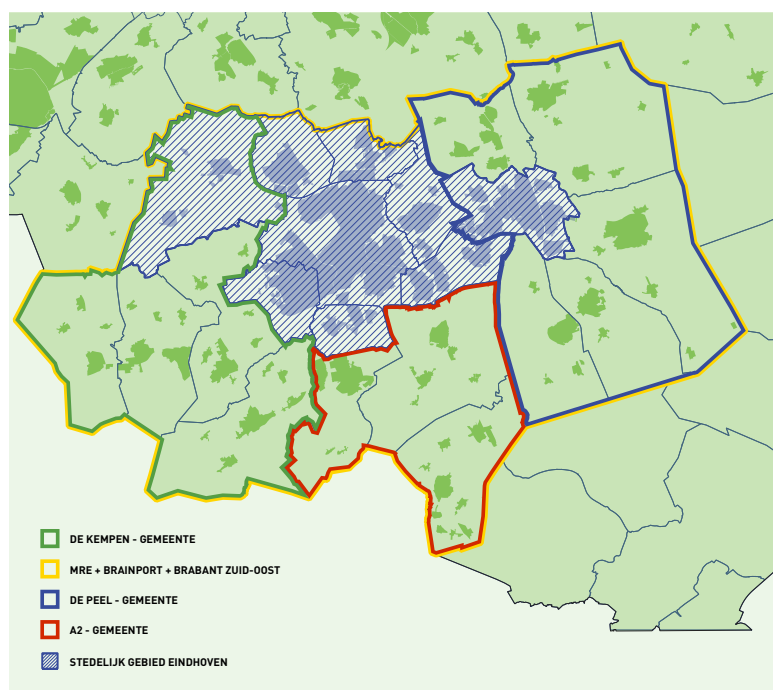
City staat voor onze gezamenlijke kracht als hart van Brainport Eindhoven, met de dynamiek die daarbij hoort. Deze City, dat zijn we allemaal samen. Hij is dus opgebouwd uit tal van bouwstenen: de dorpen en wijken, de stadscentra van Eindhoven en Helmond en gemeenschappen (de Villages) binnen het Stedelijk Gebied Eindhoven. Iedere **Village** heeft een eigen karakter en functie binnen het geheel.

Het **hart**, omdat het stedelijk gebied een plek is waar mensen willen zijn en willen komen. Waar inwoners, nieuwe inwoners en bezoekers welkom zijn én zich welkom voelen. Waar het goed toeven is, omdat de regio dorps- en stedelijke kwaliteiten combineert: dorpen en stadswijken, recreatieve en landelijke kwaliteiten, gemeenschappen en netwerken. Ze dragen allemaal bij aan het geheel, een regio met een goede **Quality of Life**. Ook geografisch gezien is het stedelijk gebied het hart van Brainport Eindhoven en in dit hart bevinden zich de meest verstedelijkte gemeenten van de regio Zuidoost-Brabant.

De **motor**, omdat veel inwoners van het stedelijk gebied bij innovatieve bedrijven werken en willen werken. Een internationale topregio en aanjager van de Nederlandse economie. Binnen deze motor vindt veel bedrijvigheid plaats en er zijn volop kansen om die bedrijvigheid door te ontwikkelen. Die positie van topregio bouwen we alsmaar verder uit. Het gaat ons voor de wind, een regio met een grote **Economic Welfare**.

Met de nauwe samenwerking in het Stedelijk Gebied Eindhoven versterken we deze unieke eigenschappen. Een deel van onze inwoners profiteert nu al van onze economische voorspoed en we willen dat nog meer inwoners de vruchten ervan gaan plukken. Bedrijven floreren door onze inspanningen om een aantrekkelijke woon- en leefomgeving te creëren voor talent. De komende jaren bouwen we dit verder uit. Ons perspectief? Onze City of Villages ontwikkelen naar één slim, gezond en inclusief stedelijk gebied waarbinnen iedereen profiteert van de groei.

Ons blikveld is niet begrensd tot het Stedelijk Gebied Eindhoven. Wij zijn als subregio van negen gemeenten zeer nauw verbonden met de andere twaalf gemeenten in Zuidoost-Brabant. We hebben oog voor heel Zuidoost-Brabant en werken daarom op inhoud samen met relevante (sub)regionale samenwerkingsverbanden.



STEDELIJK GEBIED!

Verbonden samenleving als leidraad voor de bevordering van brede welvaart

De aantrekkelijkheid van de regio leidt tot groei. Het Stedelijk Gebied Eindhoven staat aan de vooravond van een immense schaa sprong. Tot ten minste 2040 groeit de regio sterk in nieuwe inwoners, woningen en banen. Wij zien die groei als een belangrijke kans voor het stimuleren van brede welvaart; het welzijn en de welvaart van onze inwoners en alle elementen om deze in de toekomst te blijven ontwikkelen en beschermen.

Brede welvaart reikt verder dan het klassieke welvaartsbegrip. Het gaat over de kwaliteit van leven en van de omgeving waarin mensen leven. Dit behelst uiteenlopende aspecten zoals ervaren welzijn, materiële welvaart, gezondheid, arbeid en vrije tijd, wonen, samenleving, veiligheid en milieu. Het streven naar brede welvaart betekent dat we continu zoeken naar wegen om deze sociale, economische en ecologische dimensies te integreren en in balans te brengen. Concreet betekent dit dat we in alle thema's waaraan we werken - Economie, Wonen, Voorzieningen & Evenementen en Ruimte - een verbonden samenleving als leidraad nemen. We formuleren drie uitgangspunten waarmee we dit begrip invulling geven. In alle jaarprogramma's die we gaan maken als uitwerking van de agenda, benoemen we de effecten van keuzes in het jaarprogramma op de volgende drie uitgangspunten:

1. Mensen verbinden

In alles wat we als Stedelijk Gebied Eindhoven oppakken staan mensen centraal. Ons handelen is erop gericht een positieve bijdrage te zijn voor sociale inclusie. Iedereen moet mee kunnen doen en gelijke kansen krijgen. Dat betekent bijvoorbeeld dat we steeds in onze afwegingen

over woon- of werklocaties ook de mogelijke effecten op sociale cohesie, gezondheid, veiligheid, bereikbaarheid en de beschikbaarheid van (maatschappelijke) voorzieningen meewegen. We willen mensen het thuisgevoel (terug)geven, juist ook door mensen die nieuw zijn in de regio te betrekken en te verbinden met degenen die hier al langer wonen.

2. Veelkleurigheid benutten

In het Stedelijk Gebied Eindhoven komen vele kleurrijke identiteiten samen; historische dorpskernen en stedelijke kwaliteiten met ieder zijn culturele achtergronden. In ons handelen koesteren we deze veelzijdigheid, eigenheid en trots. We laten duurzame groei toe door verdichting van onze steden en behoud van onze dorpen en natuur.

3. Kwaliteit van leven vergroten

Iedereen in het Stedelijk Gebied Eindhoven moet kunnen profiteren van de groeiende welvaart. Voor ons betekent dit dat onze woon- en leefomgeving in balans is en blijft. Terwijl we economisch en in inwoneraantallen doorgroeien, behouden én versterken we onze natuur, de kwaliteit van het openbaar gebied (met meer aandacht voor groen, actieve mobiliteit en veiligheid) en tillen we ons voorzieningenniveau naar een hoger plan. Bij ruimtelijke keuzes sturen we niet alleen op economische aspecten maar houden we terdege rekening met mogelijke effecten zoals op het gebied van gezondheid, veiligheid en klimaat. We pakken dit samen op met het bedrijfsleven in de regio en leggen waar nodig de verbinding met andere samenwerkingsverbanden zoals bijvoorbeeld GGD en Veiligheidsregio.

STEDELIJK GEBIED!

3 ONZE OPDRACHT – NAAR EEN ROBUUST LEEF- EN VESTIGINGSKLIMAAT

Het Stedelijk Gebied Eindhoven vormt het kloppend hart van Brainport Eindhoven. Wij omarmen de strategie zoals die door Brainport Eindhoven is geformuleerd. Kortgezegd: vanuit de succesvolle samenwerking tussen overheden, kennisinstellingen en bedrijfsleven (triple-helix) verder bouwen aan het unieke ecosysteem van de regio Eindhoven dat nieuwe samenwerkingen, bedrijvigheid en producten voortbrengt. Technologie en innovatie zijn daarbij geen doel op zich, maar middelen om in te spelen op de maatschappelijke thema's van deze tijd: klimaat en duurzaamheid, mobiliteit, gezondheid en veiligheid.

Binnen onze SGE samenwerking gaan we als negen SGE gemeenten een significante bijdrage leveren aan deze Brainportstrategie op het spoor leef- en vestigingsklimaat.

We doen dit als gemeenten, omdat wij verantwoordelijk zijn voor het algemeen belang. Alle positieve en negatieve aspecten van de groei van de regio liggen op ons bordje! Groei legt druk op de leefomgeving, ruimte en mensen. Groei legt druk op natuur en milieu. Groei moet evenwichtig zijn. Het is balanceren. Want alleen als we economische groei evenwichtig en integraal faciliteren en stimuleren, worden al onze inwoners er écht beter van. Economische groei is dan ook geen doel op zich. Het Stedelijk Gebied Eindhoven heeft bewezen op het spoor Leef- en vestigingsklimaat een logisch schaalniveau te zijn om het gesprek te voeren over de opgaven en uitdagingen waar wij samen voor staan. Daar waar opgaven andere overheden en samenwerkingen raken, zoeken we de verbinding op of adresseren we het op het juiste schaalniveau.

Het Verstedelijkingsakkoord SGE als basis

Het is één ding om te herkennen welke uitdagingen er op ons afkomen en wat nodig is om de groei in de regio op te vangen. Het is iets anders om daarvoor ook daadwerkelijk goede oplossingen te bedenken en haalbare plannen te maken. Een belangrijke mijlpaal op de weg van ambitie naar realisatie, is het Verstedelijkingsakkoord SGE dat in 2022 is gesloten door onze negen gemeenten met het Rijk, de Provincie en de Waterschappen. Hierin zijn concrete afspraken gemaakt over hoe we in onze regio een flinke schaalprong kunnen maken. Naar meer en betere stedelijke voorzieningen passend bij het aantal inwoners in het gebied, meer nieuwe en unieke stedelijke woonmilieus en een mix van werken, wonen en voorzieningen. Daar hoort de mobiliteitstransitie⁵ bij met uitstekende bereikbaarheid via OV-knopen en het stimuleren van het gebruik van de fiets. Het uitgangspunt is verdichting: meer huishoudens en bedrijven huisvesten binnen het bestaande bebouwde gebied. Op die manier doet groei geen afbreuk aan de kwaliteit van het landelijk gebied en de natuur. Maar dit vraagt ook aandacht en creativiteit. Méér mensen op hetzelfde grondoppervlak, dat kan alleen door slimme ontwerpkeuzes en goede voorzieningen: goed en gezond samenleven in een fijne omgeving.

Dit hangt onlosmakelijk samen met de verduurzaming van de regio, nodig om klimaatverandering en de daaruit voorkomende opgaven als klimaatadaptie, warmte- en energietransitie op te lossen. In het verlengde van Brede Welvaart, is duurzaamheid daarom steeds een integraal onderdeel van onze opdracht, want het raakt al onze plannen binnen de vier thema's waarop we samenwerken in het stedelijk gebied. Voor ons is het evident dat aandacht voor duurzaamheid en klimaat in alle plannen van cruciaal belang is. Het is vanzelfsprekend

⁵ Deze opgave wordt opgemaakt op het schaalniveau van de 21 gemeenten in Zuidoost-Brabant via de Metropoolregio Eindhoven en is geen aparte opgave binnen de Samenwerkingsagenda van het Stedelijk Gebied Eindhoven.

STEDELIJK GEBIED!

om duurzaamheidsdoelstellingen prominent aandacht te geven bij bijvoorbeeld plannen voor (nieuwe) woningbouwlocaties, bedrijventerreinen of evenementen. Dat wordt sterk bekrachtigd door de afspraken in EU-verband. De lidstaten van de Europese Unie, waaronder ook Nederland, hebben immers afgesproken om 55% minder broeikasgassen uit te stoten in 2030 ten opzichte van 1990. De doelstelling is dat we in 2050 nagenoeg geen broeikasgassen meer uitstoten. Ook het stedelijk gebied staat en wil staan voor deze opgave.

Het Verstedelijkingsakkoord SGE werkt al deze aspecten uit en laat zien hoe dit op een goede manier vormgegeven kan worden. De aangesloten partijen ondersteunen de in dit akkoord aangegeven lijn en committeren zich aan de afspraken.

De uitwerking in vier thema's

De vier thema's waarin we onze opgaven en uitdagingen aanpakken zijn Economie, Wonen, Voorzieningen & Evenementen, en Ruimte. Het succes van onze regio stelt ons voor concrete uitdagingen, die we als SGE samen willen oppakken. We verwachten de komende decennia veel nieuwe inwoners in onze regio te verwelkomen. Die moeten ergens Wonen, nog aanvullend aan de woningopgave die we hebben voor de autonome groeiontwikkelingen, zoals de vergrijzing. De arbeidskrachten die onze werkgevers nodig hebben (het hele palet van hooggekwalificeerde kenniswerkers tot ondersteunende dienstverleners), zijn overal ter wereld gewild. Ze komen of blijven alleen in onze regio als ze hier, naast die uitdagende baan, ook een fijne en gezonde leefomgeving is en een hoog voorzieningenniveau vinden. Dat geeft ons een impuls om ons woonklimaat en onze Voorzieningen

& Evenementen naar een hoger plan te tillen: divers en hoogstaand. Hiermee zorgen we voor meer verbondenheid door ontmoeting en interactie, ook als leefwerelden en oriëntatie geheel verschillend zijn. Binnen het thema Economie zijn we doelgericht bezig met onderwerpen als bedrijfshuisvesting, de kwaliteit van (bestaande) bedrijventerreinen en de ontwikkeling van onze centrumgebieden. Alle genoemde opgaven leggen druk op de beschikbare ruimte. We vinden het belangrijk om hier samenhangend en evenwichtig mee om te gaan. Alleen dan kan economische groei toekomstbestendig en duurzaam zijn. Daarom is Ruimte een apart, verbindend thema. Dit alles kan alleen als we in het maken van onze afwegingen bewust aandacht hebben voor de impact van onze keuzes op de groei van de totale Brede Welvaart in de regio. We willen dat alle inwoners, nu en in de toekomst, profiteren van de welvaart in het stedelijk gebied.

Kortom...

Het is onze bijzondere opdracht, om onze regio zodanig in te richten dat we de komende 30 jaar 100.000 extra inwoners een plaats kunnen bieden, op zo'n manier dat we er allemaal beter van worden.

STEDELIJK GEBIED!



4 UITWERKING – AGENDA THEMA ECONOMIE

Ondernemen houdt meestal niet op bij de gemeentegrenzen. Voor ondernemers is het belang van het vestigingsklimaat van regio's steeds belangrijker. Concurrentiekracht wordt steeds meer bepaald door regio's en steeds minder door landen, laat staan door individuele gemeenten.

De gemeenten in het SGE zien een gezamenlijke publieke taak bij het faciliteren en waar mogelijk stimuleren van de economie. Een florerend bedrijfsleven en een goed draaiende economie zijn belangrijk voor de welvaart en het welzijn van onze huidige en toekomstige inwoners. Tegelijkertijd leeft het besef dat de invloed van de overheid op de economische ontwikkeling niet onbegrensd is. Gemeenten kunnen niet op de stoel van de ondernemer gaan zitten. Wel kunnen we optimale randvoorwaarden scheppen waarbinnen ondernemers ondernemen. Als overheid houden we daarbij ook andere maatschappelijke opgaven, zoals duurzaamheid en de zorg voor het klimaat in ogenschouw.

Het is logisch om binnen het SGE samen te werken op Economie

De focus ligt op de Brainportstrategie. Deze is primair van belang voor de 'stuwende' bedrijvigheid, activiteiten die middelen en werkgelegenheid aantrekken van buiten de regio. Maar we verliezen de 'verzorgende' bedrijvigheid niet uit het oog. Dat zijn activiteiten die vooral inspelen op het plaatselijke marktpotentieel.

Individuele gemeenten zijn primair zelf aan zet voor het bieden van optimale randvoorwaarden voor plaatselijke ondernemers. Binnen de samenwerking in het SGE ligt een rol als vraagstukken de gemeentegrens overstijgen. Het is dan ook meer dan logisch dat we blijven samenwerken bij het bieden van huisvestigingsmogelijkheden op bedrijventerreinen, kantoorlocaties en in winkelgebieden. Waarbij we gebruikmaken van de veelkleurigheid en specifieke profielen van onze gemeenten en zorgen voor een gebalanceerde ontwikkeling van het stedelijk gebied als geheel. Hiermee onderscheiden we ons ook van de meer strategische samenwerkingsverbanden zoals Brainport Development en de Metropoolregio Eindhoven en wat we lokaal doen.

STEDELIJK GEBIED!

Hieronder hebben we indicatief weergegeven wat we oppakken binnen de verschillende regionale verbanden en wat we lokaal als gemeente doen. Het is een schema op hoofdlijnen, de werkelijkheid is vele malen complexer. Zo kent de revitalisering van bedrijventerreinen zowel een lokale als regionale component, maar ligt het zwaartepunt van de uitvoering wel lokaal.

| BRAINPORT DEVELOPMENT | MRE | STEDELIJK GEBIED | LOKAAL |
|---|---|---|---|
| <p>Werkt aan de economische strategie van Stichting Brainport</p> <p>Triple helix samenwerking</p> <p>Organisaties, bedrijven en talenten verbinden</p> <p>Nieuwe innovaties versnellen</p> <p>Internationale promotie van de regio</p> | <p>Financiële en inhoudelijke bijdrage aan Brainport</p> <p>Stimuleringsfonds voor 21 gemeenten</p> <p>Kennisdeling</p> | <p>Ruimtelijk economische vraagstukken, zoals:</p> <p>Programmering Bedrijventerreinen</p> <p>Regionale Adviescommissie Detailhandel (RACD)</p> <p>Huisvestingsvraagstukken van bedrijven</p> | <p>Ondernemerscontact en bedrijfsbezoeken</p> <p>Ontwikkeling en revitalisering bedrijventerreinen</p> <p>Centrumontwikkeling</p> |

De samenwerking op het gebied van Economie heeft ons veel gebracht

Door samen op te trekken op het gebied van Economie hebben we de afgelopen periode marktpartijen en elkaar als buur- /regiogemeenten veel duidelijkheid gegeven door o.a. gezamenlijke programmeringsafspraken te maken voor werklocaties. Hiermee werken we samen aan het beter laten aansluiten van het aanbod van terreinen aan de behoeften van de markt. We hebben een gezamenlijke vastgoedmonitor voor werklocaties en kantoorlocaties om de ontwikkelingen in de markt goed te volgen. Daarnaast is het Regionaal Ontwikkelfonds Werklocaties (ROW) opgericht om bestaande bedrijventerreinen een kwaliteitsimpuls te kunnen geven. Het fonds beschikt in totaliteit over 8 miljoen euro, daarvan is nu 4 miljoen euro aan leningen verstrekt. Als enige regio in Noord-Brabant hebben we een eigen Regionale Adviescommissie Detailhandel (RACD), waarin veel kennis en expertise is verzameld. Deze commissie heeft de afgelopen jaren aan de negen gemeenten advies gegeven op het gebied van detailhandel- en centrumontwikkelingen en aansprekende sessies georganiseerd. Ook trekken

we al langere tijd gezamenlijk op als het gaat om huisvestings- en ruimtevragen van bedrijven, dit doen we via ons loket 9voor1.

De ambitie voor de komende jaren

De verwachting is dat er tot 2040 72.000 arbeidsplaatsen bij gaan komen in onze regio. In het Verstedelijkingsakkoord is afgesproken om hier de komende jaren voldoende werklocaties voor te creëren. Wij streven daarbij naar een gelijk speelveld waarbij we samenwerken als 'waren we één gemeente'. Of een bedrijf in Oirschot of Nuenen floreert is niet van belang. Door samen te werken, kunnen we onze bedrijven meer mogelijkheden bieden, zodat de werkgelegenheid in onze regio behouden blijft en inwoners hier kunnen blijven werken. Door werkgelegenheid in onze regio te behouden, ontstaat een positief effect op de welvaart van onze inwoners. De meeste bedrijfsverplaatsingen spelen zich niet af op (inter)nationale schaal of binnen individuele gemeenten, maar op de schaal van de stedelijke regio. Dit betekent dat wij op regionaal niveau samen moeten optrekken.

STEDELIJK GEBIED!

En dus gaan we...

Uitvoering geven aan onze programmeringsafspraken

Werklocaties, waarover we al goede afspraken hebben gemaakt in het Stedelijk Gebied Eindhoven, blijven we met het oog op het hoge ambitieniveau ontwikkelen. Dat betekent onder andere dat:

- we de programmeringsafspraken actualiseren naar aanleiding van nieuwe provinciale prognoses en de afspraken uit het Verstedelijkingsakkoord. Met deze programmeringsafspraken formuleren we beleid over welk deel van de ruimtebehoefte we, gelet op de ambities, willen en kunnen faciliteren en welk deel niet. We zorgen voor voldoende ruimte en locaties in de juiste werkmilieus. Daarbij kijken we naar de mogelijkheden op zowel bestaande als nieuwe werklocaties en leggen we de focus op bedrijven die een toegevoegde waarde hebben voor ons Brainport ecosysteem. Dit betekent echter niet dat we onze lokale ondernemers, MKB en starters vergeten. Zij vormen ook een belangrijk onderdeel van onze regionale economie aan wie we ruimte willen blijven bieden. Ook ligt er een duidelijke relatie met de opgave van de hierna opgenomen kwaliteitsslag bedrijventerreinen.
- we continu de planvoorraad monitoren. Indien nodig stellen we programmering tussentijds bij. We hebben oog voor het flexibel inspelen op marktontwikkelingen zonder het strakke keurslijf van de prognoses. We bekijken bijvoorbeeld hoe we grote, onvoorziene ruimtevragen, die goed passen binnen onze Brainportambities, snel kunnen accommoderen als ze zich aandienen.
- we bij de programmering van werklocaties niet alleen bedrijventerreinen maar ook kantoorlocaties en hotelaccommodaties betrekken. Indien nodig maken we hierover specifieke programmeringsafspraken.

- we samen met de provincie onderzoek gaan doen naar strategisch belangrijke sleuteltechnologie bedrijven in de HTSM- en Deep Tech Sector, waarbij we ook kijken naar de adequate huisvestingsbehoefte in de verschillende levensfasen binnen deze sector. Dit hebben we in het Verstedelijkingsakkoord afgesproken. Daarbij betrekken we ook het ministerie van EZK en Brainport Development. Daarnaast werken we met de provincie scenario's uit om de duurzame groei van de hele waardeketen van de kennisintensieve maakindustrie te faciliteren.

Inzetten op kwaliteitsverbetering van (bestaande) bedrijventerreinen

Het is belangrijk om te werken aan aanbod van werklocaties met een kwaliteit die past bij onze ambities. We erkennen dat de kwaliteitsslag op bestaande bedrijventerreinen zich vooral vertaalt in projecten op gemeentelijk niveau. We streven daarbij echter wel naar een gelijk speelveld in het SGE. Daarom...

- inventariseren we welke gewenste impulsen op thema's als veiligheid, klimaatadaptatie, biodiversiteit, energietransitie en circulaire economie vragen om regionale afspraken. Deze vervatten we in een 'Uitvoeringsprogramma kwaliteitsverbetering bedrijventerreinen'.
- hanteren we bij de (her)ontwikkeling van onze werklocaties de Brainport Principles én Kwaliteitscriteria, die in de "Programmering Nieuwe Werklocaties" zijn vastgelegd. Ook worden de uitgangspunten die in 2019 zijn afgesproken met de provincie gehanteerd.
- zetten we het Regionaal Ontwikkelfonds Werklocaties (ROW) ruimer in dan voorheen. We monitoren of de onlangs aangepaste verordening nu beter bijdraagt aan het doel ervan (het realiseren van projecten met een regionaal economische meerwaarde op bestaande bedrijventerreinen) en optimaliseren indien nodig.

STEDELIJK GEBIED!

- verkennen we welke externe financiële middelen er beschikbaar zijn voor de kwaliteitsverbetering, trekken we samen op bij het aanvragen van subsidies, stemmen deze aanvragen waar nodig onderling af en stemmen in met lokale projecten als zij passen binnen het 'Uitvoeringsprogramma kwaliteitsverbetering bedrijventerreinen'.

Inspelen op de marktontwikkelingen in de detailhandel

De ontwikkelingen in de detailhandel gaan snel. De markt verandert de komende jaren ingrijpend. Regionale kaders en afstemming zijn hierbij van groot belang. Momenteel ontbreekt het aan een actueel regionaal kader en visie. Daarom gaan we:

- een regionale detailhandelsvisie ontwikkelen die een visie geeft op een optimaal functionerende detailhandelssector en structuur van centrum- en winkelgebieden in het Stedelijk Gebied Eindhoven. De visie is richtinggevend en geeft ons handvatten en input voor lokale uitwerking van gebieds- en centrumvisies, detailhandelsbeleid en ander (ruimtelijk en economisch) beleid. Ook worden er in de visie uitspraken gedaan over de toekomstige rol van de RACD als adviesorgaan van de SGE gemeenten als het gaat om detailhandelsontwikkelingen.
- onderzoeken of de ontwikkelingen rondom stadsdistributie vragen om gezamenlijke afspraken. Indien we constateren dat gezamenlijk optrekken van meerwaarde is, maken we die afspraken.

Via 9voor1 bedrijven huisvesten op de beste plek in de regio

We vinden het belangrijk om een bedrijf met een huisvestingsvraag op één plek van antwoord te voorzien om op die manier de juiste vestigingsplek in de regio te kunnen bieden. Daarom:

- continueren we de activiteiten van 9voor1. Dit is het gezamenlijk 'loket' voor bedrijven met een

bovenlokale huisvestingsvraag. Hierin hebben we aandacht voor de huisvestingsproblematiek van alle bedrijven, maar 9voor1 onderscheidt zich door de 'rode looper aanpak' voor bedrijven die passen binnen het Brainport profiel⁶. 9voor1 faciliteert bedrijven maximaal in hun zoektocht naar een geschikte bedrijfshuisvesting zodat doorlooptijden worden bekort en afbreukrisico's snel worden onderschept.

- zorgen we ervoor dat onze accountmanagers de bestaande vastgoedmarkt goed kennen en betrekken bij het begeleiden van bedrijven, hoewel we ons realiseren dat deze grotendeels buiten het publieke domein functioneert. We werken hiervoor intensief samen met de bedrijfsmakelaardij. Waar nodig adviseren we via 9voor1 bedrijven en gemeenten over transformatie van bedrijfspanden.
- blijven we de vastgoedmonitor blijven jaarlijks uitbrengen. De vastgoedmonitor geeft inzicht in de stand van zaken op de commerciële vastgoedmarkt in de regio. De monitor heeft als voordeel dat er een database aan is gekoppeld waarmee we ieder kwartaal een update krijgen van de actuele opname- en aanbodcijfers van zowel bedrijfs- als kantoorruimten.
- onderzoeken we of de activiteiten van 9voor1 kunnen worden uitgebreid naar detailhandelsvestigingen met een overwegend bovenlokaal markt bereik. Dit vindt plaats in samenhang met de ontwikkeling van de nieuwe regionale detailhandelsvisie.
- formuleren we een gezamenlijke servicenorm waarbinnen bedrijven uitsluitel krijgen over hun huisvestingsvraagstuk. We passen deze norm vervolgens toe.

Blijvend anticiperen op kansen en ontwikkelingen. De wereld is onvoorspelbaar. Daarom blijft onze samenwerking op het thema Economie adaptief zodat we aansluiting houden op maatschappelijke ontwikkelingen, behoeften en kansen.

⁶ Brainportbedrijven (d.w.z. hoogwaardige technologiebedrijven, meestal behorend tot de HTSM sector; High Tech Systems & Materials).

STEDELIJK GEBIED!



Dit betekent onder andere dat we:

- onderzoeken hoe we in al onze nieuwe voorstellen de impact op de Brede Welvaart in de regio kunnen meewegen. We sluiten daarbij aan bij de manier waarop er bijvoorbeeld door MRE uitvoering aan de Brede Welvaart wordt gegeven, om tot een eenduidige regionale aanpak te komen.
- relevante projecten en opgaven van Brainport, die belangrijk zijn voor onze SGE samenwerking, bespreken binnen onze bestuurlijke en ambtelijke overleggen. Waar nodig doen we dit samen met Brainport Development en de Metropoolregio Eindhoven om de complementariteit van onze werkzaamheden zo goed mogelijk te borgen.
- de afspraken die we gemaakt over huisvesting van arbeidsmigranten blijven monitoren. We hebben in onze afspraken de ambitie vastgelegd om in de periode 2021 t/m 2024 in de regio 4000 humane huisvestingsplaatsen voor arbeidsmigranten te realiseren. Aan deze ambitie hebben we geen taakstellingen op gemeenteniveau gekoppeld. Indien het monitoren daar aanleiding toe geeft gaan we daarover wel in gesprek. Indien nodig leggen we aan de raden een gezamenlijke aanpak huisvesting arbeidsmigranten inclusief niet-vrijblijvende afspraken voor.

STEDELIJK GEBIED!

5 UITWERKING – AGENDA THEMA WONEN

Wonen staat landelijk prominent op de agenda en ook binnen onze samenwerking is Wonen enorm belangrijk. Veel mensen willen niet alleen hier werken, maar zich ook vestigen in het SGE. De combinatie van deze ontwikkelingen maakt, zoals ook beschreven in het Verstedelijkingsakkoord, dat onze regio een flinke schaa sprong gaat maken. Deze schaa sprong zorgt voor een grote uitdaging op onze regionale woningmarkt: er zijn veel extra woningen nodig. De prognoses die de provincie van de woningmarkt maakt, laten dat ook zien. We zien dat de doorstroming op de woningmarkt stukt en de betaalbaarheid onder druk staat, waardoor het onder meer voor jongeren lastig is een woning te vinden. Met de vergrijzing zien we ook een veranderende woonvraag: er is meer behoefte aan gelijkvloers wonen voor kleine huishoudens en bijvoorbeeld woonzorgconcepten. Er ligt dus niet alleen een kwantitatieve opgave, maar ook een kwalitatieve opgave.

Onze samenwerking op het thema Wonen staat als een huis. We hebben enorm veel bereikt afgelopen jaren op het gebied van versnelling, programmeringsafspraken, de urgentieregeling,

kennisdeling en bestuurlijke verhoudingen. We bestendigen daarom wat al goed loopt, ontwikkelen door wat nodig is en pakken samen kansen, bijvoorbeeld met een nieuwe woondeal. Nieuwe afspraken met het rijk en de provincie, het ontwikkelen van nieuwe instrumenten en het verwerven van middelen zijn belangrijk. Alleen op die manier kunnen we blijven werken aan de ontwikkelingen op onze woningmarkt. De volgende stappen op het gebied van Wonen zetten we waar passend samen met woningcorporaties, de provincie, het rijk en marktpartijen.

We zien op dit moment een krapte op de woningmarkt, maar gelijktijdig ook stagnerende bouw door een gesprek aan grondstoffen, stijgende prijzen en een olopende rente. Het is een belangrijke opgave binnen het SGE om de woningbouwproductie minimaal op peil te houden en waar mogelijk te versnellen. Gelijktijdig willen we zorgen voor woningen in verschillende segmenten en voor allerlei doelgroepen. Hierbij hoort ook het ontwikkelen van aantrekkelijke woonmilieus, waarin de woningzoekenden van binnen en buiten het SGE hier een passende plek kunnen vinden.



STEDELIJK GEBIED!

Het is logisch om binnen het SGE samen te werken op Wonen

Het stedelijk gebied is één van de roltrapregio's in Nederland. Dit principe 'roltrapregio' beschrijft het verschijnsel dat jongeren naar de stad trekken voor studie en werk, om later in een andere levensfase (startend gezin) de stad weer te verlaten en naar een kleinere gemeente te trekken voor meer woonruimte en rust. Op een latere leeftijd zoeken veel mensen weer een woonplek dichtbij voorzieningen.

Uit onderzoek blijkt dat de aantrekkingskracht van de stad groot is. Door de levendigheid, betere mogelijkheden van studie en opleiding en de werkgelegenheid, blijven jongeren langer in de stad wonen. Kortom: pas op latere leeftijd vertrekken 'de jongeren' uit de stad. Was dit voorheen met een leeftijd van midden twintig, nu is daar veelal pas sprake van bij dertigers. In Eindhoven is een forse instroom van jongeren (15-30 jaar) en een uitstroom in de leeftijdscategorie 30-40 jaar. De randgemeenten laten een omgekeerd beeld zien. Vanaf de leeftijd van 60 jaar en ouder zien we de verwachte verhuisbewegingen naar woningen dichtbij voorzieningen.

Het principe 'roltrapregio' beschrijft feitelijke ontwikkelingen in het stedelijk gebied. Het is evenwel de vraag of dit verschijnsel in alle gevallen gewenst wordt door jongeren of dat ze zich soms gedwongen voelen te verhuizen naar een stedelijke omgeving door een gebrek aan betaalbare woningen in de eigen (rand)gemeente. Met deze agenda onderstrepen we de wens om in het woningbouwprogramma ook rekening te houden met jongeren die juist graag in de eigen (rand)gemeente blijven wonen. Het gedeelde perspectief 'City of Villages' biedt hiervoor houvast. Vraag en aanbod op de woningmarkt moeten niet (alleen) op regionaal niveau matchen. Sommige doelgroepen, waaronder de hierboven genoemde jongeren, willen we deels ook lokaal, in de eigen 'village', blijven bedienen.

Met onze samenwerking in het SGE blijven we inspelen op de ontwikkelingen en patronen die zich op de woningmarkt voordoen. De samenwerking stelt ons beter in staat om lokale en gezamenlijk de woningmarkt goed te bedienen, alle smaken woonmilieus te realiseren en aan te sluiten bij de uiteenlopende kwaliteiten in onze regio. We blijven daarbij focus houden op waar we als SGE-samenwerking toegevoegde waarde hebben ten opzichte van het lokale niveau namelijk: regionaal zorgen voor een divers en complementair aanbod dat passend is bij ieders wensen en portemonnee.

De samenwerking heeft ons veel gebracht

Er is de afgelopen periode veel gebeurd op het thema Wonen. We hebben met de 'Visie op Wonen' en het Afsprakenkader 'Bouwen aan de toekomst' een stevig fundament neergelegd. Sinds de Woondeal 2019 is het rijk structureel betrokken bij de woonopgave in onze regio. Door deze samenwerking hebben we onder meer gebruik kunnen maken van de woningbouwimpuls, ruim € 60 miljoen is toegekend aan acht projecten, goed voor circa 8.215 woningen in het stedelijk gebied. De samenwerking met de regionale corporaties in WoonST (de gestandaardiseerde sociale huurwoning) is een ander traject dat veel positieve effecten heeft. Bij de eerste projecten is inmiddels de schop in de grond. Ook hebben we met de urgentieregeling een instrument waarin we veel inwoners in urgente situaties in de breedte van het stedelijk gebied kunnen helpen aan een passende sociale huurwoning.

Onze ambities voor de komende jaren

Met onze samenwerking gaan we komende jaren een bijdrage leveren aan het realiseren van voldoende woningen om de groei van de bevolking op te kunnen vangen. We willen hierbij niet alleen starters en doorstromers vasthouden voor de regio, maar ook omwille van de bedrijvigheid instromers aantrekken. Hierbij zijn betaalbaarheid, kwaliteit en een aanbod van aantrekkelijke, unieke, toonaangevende, innovatieve en gevarieerde woonmilieus belangrijk. Binnen deze grote ambitie willen we de komende jaren als SGE concrete, actuele vraagstukken op de woningmarkt oppakken.

STEDELIJK GEBIED!

En dus gaan we....

de woningbouw versnellen en uitvoering geven aan de afspraken in het Afsprakenkader en het Verstedelijkingsakkoord.

We hebben en houden scherp bij welke woningen we moeten realiseren. Het doel is om 62.000 woningen tussen 2020 en 2040 bij te bouwen. Bij het maken van deze plannen gaan we uit van 120 % plancapaciteit. De komende jaren gaan we daarom het proces om woningen te bouwen versnellen; de plannen zijn er namelijk grotendeels al. Dit betekent onder andere dat:

- We de gebundelde, extra inzet van capaciteit en expertise om de woningbouw te kunnen versnellen continueren. Dit doen we via de Flexpool Wonen, die we hebben opgericht met behulp van een subsidie van de provincie Noord-Brabant. Na afloop van de subsidieperiode evalueren we de Flexpool en kijken we of en hoe deze continueren of wellicht verder verstevigen.

onderscheidende kwaliteiten realiseren: City of Villages.

Ieder dorp of elke stad vervult zijn eigen unieke rol (kwantitatief/kwalitatief) in onze regio. Hiervoor hebben we eind 2021/begin 2022 afspraken gemaakt in het Afsprakenkader. Deze afspraken gaan we de komende jaren uitvoeren. Dit betekent onder andere dat:

- we onze gezamenlijke monitor blijven gebruiken, zodat de woningbouwproductie ten alle tijden kan worden gevolgd. Hierbij hebben we ook aandacht voor de percentages sociaal, het midden segment en de vrije sector. De monitor wordt gebruikt geeft ons input om indien nodig ons woningbouwprogramma bij te sturen.
- ons gezamenlijke Coördinatieteam Wonen woningbouwontwikkelingen blijft toetsten aan de Brainport Principes. Hiermee geven we een regionale kwaliteitsimpuls en houden we onszelf scherp in het maken van unieke woongebieden die van toegevoegde waarde zijn op het bestaande palet van woonmilieus in de negen gemeenten.

betaalbaarheid en beschikbaarheid vergroten.

Er is een tekort op de woningmarkt en ook staat de betaalbaarheid steeds meer onder druk. Daarom

- zijn we samen met de woningcorporaties in Zuidoost-Brabant de Pilot Gestandaardiseerde sociale huurwoningen, ook wel WoonST genoemd, gestart. Doel van de pilot is betaalbaarheid te vergroten en de bouw van betaalbare woningen in het sociale huursegment te versnellen. In de periode 2022-2025 willen we 1000 WoonST woningen in het stedelijk gebied bouwen.
- willen we gezamenlijk onderzoeken hoe we de betaalbaarheid en beschikbaarheid in het middensegment behouden en vergroten. Ook het middensegment (koop en huur) is, naast het sociale segment, een belangrijke schakel in de woningmarkt.
- gaan we regionaal aan de slag met de mogelijkheden voor Flexwonen. Nationaal, provinciaal en lokaal staat Flexwonen steeds nadrukkelijker op de agenda en wordt het gezien als een middel dat snel de druk op de woningmarkt kan verlichten voor verschillende doelgroepen. Door kennisdeling en slimme samenwerking in regionaal verband willen we meer en sneller flexwoningen realiseren.



STEDELIJK GEBIED!

voor een eerlijke woonruimteverdeling

Al jaren werken we samen aan een goede woonruimteverdeling. De komende jaren blijven we dit doen. Dit betekent onder andere dat

- we inwoners uit het SGE helpen die urgent een sociale huurwoning nodig hebben. Hiervoor continueren we de uniforme urgentieregeling waarin we niet-vrijblijvende afspraken over het van spoedzoekers hebben vastgelegd. We kijken hoe we de uitvoering verder kunnen verbeteren.
- we onderzoeken of we ook niet-vrijblijvende afspraken over andere doelgroepen moeten maken, bijvoorbeeld over de huisvesting van arbeidsmigranten. Afspraken hiertoe hebben we opgenomen bij het thema Economie.

de woningvoorraad verder verduurzamen

De ambities op het gebied van duurzaamheid zijn groot. Nieuwbouw realiseren wij energieneutraal. Het verduurzamen van de bestaande woningvoorraad is een grotere uitdaging. Technische ontwikkelingen en innovatie zijn noodzakelijk voor de voortgang. Deze kunnen ontstaan in onze regio. Dit betekent onder andere dat:

- we, conform de regionale Visie op Wonen, een regionale regeling ontwikkelen voor de verduurzaming en het levensloopbestendiger maken van de woningvoorraad.
- we onze inzet van de afgelopen periode continueren om te kijken op wat voor manier de woningcorporaties en de gemeenten samen kunnen optrekken als het gaat om gedragsverandering van inwoners op het gebied van duurzaam gebruik en structureel verduurzamen van woningen, ook met het oog op het verminderen van de energierekening/ woonlasten.

onze samenwerking met partners intensiveren

We staan niet alleen aan de lat voor de woonopgave.

We werken al jaren succesvol samen met diverse partijen en komende jaren gaan we gezien de uitdagingen de samenwerking verder intensiveren. Dit betekent onder andere dat:

- we onze waardevolle samenwerking met de provincie op het thema Wonen bestendigen waar mogelijk en uitbreiden.
- we de gezamenlijke agenda met woningcorporaties verder ontwikkelen. Het gaat hierbij onder andere om de versnellingsopgave, maar ook om verduurzaming en inclusiviteit.
- we blijven samenwerken met andere gemeenten in Zuidoost-Brabant om de gezamenlijke begrippenlijst te kunnen hanteren. We hebben de komende jaren extra aandacht voor ontwikkelingen binnen de Metropoolregio Eindhoven die onze samenwerking op het thema Wonen raken, waarbij we maximaal inzetten op onderlinge synergie.

STEDELIJK GEBIED!



6

UITWERKING – AGENDA THEMA VOORZIENINGEN & EVENEMENTEN

Om zowel mensen te verbinden als om de kwaliteit van leven te verhogen zijn onze voorzieningen en evenementen op het gebied van sport, cultuur en recreatie enorm van belang. Voorzieningen en evenementen stimuleren de verbinding tussen mensen en dragen op een positieve manier bij aan sociale inclusie. Zeker nu onze regio hard groeit, is het daarom essentieel dat het aanbod en de kwaliteit van voorzieningen gelijke tred houdt met de schaa sprong in verstedelijking.

Het is logisch om binnen het SGE samen te werken voorzieningen & evenementen

Als iedere gemeente haar voorzieningen alleen organiseert, sluit het aanbod onvoldoende aan bij de snelle groei die we als regio doormaken. Onze ambities als regio met een aantrekkelijk vestigingsklimaat gaan verder dan het huidige aanbod beter met elkaar te verbinden en op elkaar af te stemmen. Daarom ondersteunen we ook de beschikbaarheid en toegankelijkheid van het lokale aanbod, versterken we een compleet en aantrekkelijk bovenlokaal en regionaal aanbod en maken we voorzieningen en -evenementen mogelijk.

We gaan niet uit van gemeentegrenzen, maar stellen patronen en behoeften van onze regio (het daily urban system) voorop. 'Als waren we één gemeente' realiseren we daarom gezamenlijk een blijvend en kwalitatief hoogstaand regionaal voorzieningen- en evenementenaanbod op het gebied van sport, cultuur en recreatie. Daardoor neemt de kwaliteit toe én zijn we in staat om zoveel mogelijk voorzieningen en evenementen voor iedereen bereikbaar te maken.

De samenwerking op Voorzieningen & Evenementen heeft ons veel gebracht

De gemeenteraden hebben in 2021 samen de strategie Groots! vastgesteld. Die heeft tot doel de organisatie van de voorzieningen en evenementen op dezelfde manier vorm te geven als de manier waarop de gebruikers bewegen: grenzeloos. Direct daarop volgend is het bijbehorende Uitvoeringsprogramma 2022-2026 opgesteld en door het Portefeuillehoudersoverleg Voorzieningen & Evenementen vastgesteld. Door de samenwerking in het SGE is het gelukt een aantal projecten een financiële en daarmee kwalitatieve impuls te geven

STEDELIIJK GEBIED!

(denk aan het Kunstroute-netwerk, de uitbreiding van het Vincentre in Nuenen en sportcomplex de Braak in Helmond). Tot slot kunnen we ons lokale aanbod nu beter ontsluiten richting alle inwoners en bezoekers van Zuidoost-Brabant met behulp van de RegioRadar Eindhoven.

De ambitie voor de komende jaren

Als hart van de Brainport heeft het SGE de ambitie om het aanbod van voorzieningen en evenementen zo goed mogelijk mee te laten groeien met de schaa sprong die we als regio maken, zodat we een aantrekkelijk vestigingsklimaat blijven bieden en inwoners elkaar blijven ontmoeten. Binnen onze negen gemeenten is dan ook een besef van urgentie dat we over lokale grenzen heen moeten kijken. Samen bereiken we meer voor de regio en daar gaat het ons om. Uiteraard draagt iedere gemeente vanuit zijn eigen profiel bij aan het regionale aanbod en dat moeten we ook koesteren.

Om het aanbod van voorzieningen en evenementen zo goed mogelijk mee te laten groeien met de verstedelijkingsopgave zetten we ons de komende jaren in om de acties uit ons uitvoeringsprogramma te realiseren. De acties in het uitvoeringsprogramma zijn gestoeld op de waarden 'concreet, realistisch, haalbaar, uitvoerbaar en betaalbaar'. We houden onderstaande doelen voor ogen:

1. Sociale samenhang: bevorderen van ontmoeting en thuisgevoel.
2. Ruimtelijke kwaliteit: benutten van fijnmazige stedelijkheid, omringende omgevingskwaliteit en erfgoed.
3. Economisch vestigingsklimaat: versterken (inter)nationale concurrentiepositie.

En dus gaan we....

het voorzieningen- en evenementenaanbod stimuleren en beter afstemmen op de groei van de verstedelijking.

Gemeenten benutten hun onderlinge kracht van samenwerking om het aanbod van voorzieningen en evenementen naar een kwalitatief hoger niveau te tillen. Hierbij gaat het om het stimuleren van initiatieven die voor het overgrote deel binnen het stedelijk gebied en uit de sector zelf tot ontwikkeling komen. Dit betekent onder andere dat we:

- de kwaliteit en variatie van voorzieningen en evenementen vergroten door samenwerking van complementair aanbod te stimuleren;
- de waardering en het gebruik van de ons omringende natuur en recreatiemogelijkheden verder verbeteren door meer te doen met groen;
- de mogelijkheden verkennen van een locatie voor grootschalige outdoor evenementen met overnachtingsmogelijkheden;
- het gebruik van het cultuurhistorisch aanbod stimuleren door het beter zichtbaar te maken;
- het kunstroutenetwerk opleveren, borgen voor de toekomst en doorontwikkelen naar een regiobreed concept.

werken aan gezamenlijke financiële kaders en financiering

We werken via projecten aan het verstevigen van de basis van het voorzieningen en evenementen aanbod. Hierbij verdient ook de structurele financiële verbetering van de uitgangssituatie onze inzet. Dit betekent onder andere dat we:

- doelmatiger en gericht omgaan met onze financiële middelen voor regionale voorzieningen en evenementen.
- de contacten met Brainport Development intensiveren om waar mogelijk kansen te benutten o.a. voor financiële middelen die bijdragen aan onze ambities.

STEDELIJK GEBIED!



samenwerkingen opstarten en slagkracht vergroten

We werken strategisch samen op het vlak van voorzieningen en evenementen. Onze samenwerking is toekomstgericht met een focus op de lange termijn. Tegelijkertijd beseffen we dat er verschil kan worden gemaakt door enkele zaken al op korte termijn op te pakken. Dit betekent onder andere dat we:

- verder werken aan het verbinden van het aanbod in een kwalitatief hoogwaardig communicatieplatform (RegioRadar Eindhoven). We gaan de komende tijd de RegioRadar beter bij onze inwoners onder de aandacht brengen. Op termijn evalueren we samen met onze partners de RegioRadar en besluiten we op basis daarvan of en zo ja hoe we verder gaan.
- kennis uitwisselen over toetsingscriteria voor evenementen, met als accenten verduurzaming en sociale inclusie.
- een actieplan datagebruik opstellen, waarmee we beter kunnen sturen op aanbod, kwaliteit en spreiding van voorzieningen en evenementen.
- de mogelijkheden verkennen voor de introductie van een gemeenschappelijke kortingspas.

oog hebben voor 'Wat verder ter tafel komt'.

De wereld is onvoorspelbaar daarom blijft ook onze samenwerking op het thema Voorzieningen en Evenementen adaptief zodat we aansluiting houden op maatschappelijke ontwikkelingen, behoeften en kansen. Dit betekent onder andere dat we:

- aandacht houden voor inhoudelijke ontwikkelingen en thema's binnen de Metropoolregio Eindhoven die het SGE op het gebied van voorzieningen en evenementen raken. Om daarmee meer synergie op de inhoud te realiseren en afstemming te krijgen.
- een externe klankbordgroep met ambassadeurs oprichten om partners in het veld continu te betrekken en om ons blijvend te adviseren bij de realisatie van onze strategie.

STEDELIJK GEBIED!

7 UITWERKING – AGENDA THEMA RUIMTE

Leven in een slimme, gezonde en inclusieve stedelijke regio, dat is de kwaliteit van het SGE. De negen gemeenten van het SGE vormen samen het hart van Brainport Eindhoven. Ongeveer twee derde van de inwoners van Zuidoost-Brabant woont in dit gebied, de internationaal toonaangevende campussen liggen hier en de OEM'ers van Brainport Eindhoven zijn in dit gebied gevestigd.

Het is logisch om binnen het SGE samen te werken op Ruimte

Het SGE heeft een compact formaat, oude cultuurlandschappen, bossen, beekdalen, heidevelden en de dorpen en kernen binnen de regio liggen op fietsafstand van elkaar. Het Daily Urban System van het SGE is het motorblok voor de duurzame groei van Brainport Eindhoven. Niets van dit geheel staat op zichzelf, grenzen vervagen omdat juist de synergie tussen stad, dorp en landschap het dagelijks stedelijke systeem uniek en aantrekkelijk maakt. Inwoners blijven bij een verhuizing graag binnen de regio. Er is een forse economische groei van bedrijvigheid in onze regio. Deze groei verhoogt de al bestaande ruimtelijke druk en vergroot de noodzaak om opgaven zoals groen, water, wonen, werken, mobiliteit, energietransitie en klimaatadaptatie op een duurzame manier, in samenhang en op een passend schaalniveau, op te pakken. De hoge druk op beschikbare ruimte leidt tot het maken van keuzes op het schaalniveau van het SGE. Alhoewel er ook functionele relaties liggen op het schaalniveau van Zuidoost-Brabant is de intensiteit en het karakter van de ruimtelijke (deel)opgaven in het SGE het meest vergelijkbaar en eenduidig. Daarmee ligt bestuurlijke samenwerking binnen het SGE op Ruimte voor de hand.

De samenwerking op Ruimte heeft ons veel gebracht

In 2022 is met rijk en provincie het 'Verstedelijkingsakkoord Stedelijk Gebied Eindhoven' gesloten, als vervolg op het in 2020 uitgevoerde MIRT-onderzoek 'Verstedelijking en bereikbaarheid Brainport Eindhoven'. Het akkoord bevat een gedeelde inhoudelijke visie op het stedelijk gebied en concrete afspraken over verstedelijking in combinatie met bereikbaarheid en leefbaarheid. Het vormt een belangrijke mijlpaal in de samenwerking tussen onze negen gemeenten, de provincie Noord-Brabant en het rijk. Daarnaast hebben we geïnvesteerd in de bestuurlijke en ambtelijke verbinding tussen het SGE en de andere subregio's in Zuidoost-Brabant. Zo zijn de eerste stappen gezet om drie Ontwikkelstrategieën van de andere subregio's op proces en inhoud te verbinden aan ons Verstedelijkingsakkoord, o.a. door het gezamenlijk met provincie en waterschappen voorbereiden van de halfjaarlijkse Omgevingsdagen. Tot slot mag het Van Gogh National Park niet onvermeld blijven, waarin we samen participeren en waarmee landschap een volwaardige pijler wordt in de verstedelijking.

De ambitie voor de komende jaren

Het uitvoeren van de visie en afspraken zoals vastgelegd in het Verstedelijkingsakkoord SGE is een belangrijke basis voor het voortzetten van de samenwerking op Ruimte. Onze gezamenlijke (én individuele) inzet is gericht op uitvoering van de afspraken in het akkoord. Het Portefeuillehoudersoverleg Ruimte blijven we benutten als gezamenlijke bestuurlijke tafel om de voortgang te monitoren én de integraliteit bij

⁷ Bedrijven die producten leveren voor eindproducten van andere merkleveranciers, waarbij de merkleverancier het product in eigen producten verwerkt alsof het een eigen fabricaat is: ze zijn de Original Equipment Manufacturers.

STEDELIJK GEBIED!

de uitvoering van het Verstedelijkingsakkoord te bevorderen, maar ook om de integraliteit van onze samenwerking te ondersteunen. Als dat nodig is, maken we daarover aanvullende afspraken. In aansluiting op onze inhoudelijke visie zetten we ook in op het verbeteren van klimaat, natuur en landschap. Daarbij houden we oog voor een regionaal verbindende rol naar andere subregio's, de Metropoolregio Eindhoven en de Waterschappen. Ook zoeken we de samenwerking met andere (ook niet publieke) partijen op.

En dus gaan we....

Uitvoering geven aan de (regionale) realisatie-afspraken in het Verstedelijkingsakkoord

Met de ondertekening van het 'Verstedelijkingsakkoord Stedelijk Gebied Eindhoven' is de uitvoeringsfase gestart. Veel afspraken zijn in het akkoord belegd bij één van de ondertekenende partijen. Waar dat niet eenduidig het geval was, zijn binnen het SGE aanvullende afspraken gemaakt. Het is daarmee duidelijk wie waarvoor aan de lat staat, zoals:

- De gemeente Eindhoven stuurt o.a. op de bouw van ca. 21.000 woningen binnen de ring en ca. 19.000 buiten de ring;
- De gemeente Helmond stuurt op de ontwikkeling van een schaa sprong, met onder meer ca. 10.000 woningen in het Centrum+, waarbij de kwaliteit en brede welvaart leidend zijn.
- Als SGE blijven we bij de uitvoering van het akkoord de verbinding leggen of versterken met andere structuren, die ondersteunend of bepalend kunnen zijn voor de verdere verstedelijking. Denk daarbij bijvoorbeeld aan het mobiliteits- en het elektriciteitsnetwerk.

De uitvoering van het Verstedelijkingsakkoord monitoren

De komende jaren zal veel van onze aandacht naar de uitvoering van het Verstedelijkingsakkoord gaan. Dit betekent onder andere dat we:

- de voortgang van de afspraken uit het Verstedelijkingsakkoord monitoren vanuit de regionaal verbindende rol van het Portefeuillehoudersoverleg Ruimte;
- ons daarbij in eerste instantie richten op de vraag of we als (samenwerkende) gemeenten realiseren wat we hebben afgesproken (Eindhoven + 40.000 woningen, Helmond + 10.000 woningen en overige gemeenten + 12.000 woningen);
- monitoren of de afspraken voldoende doorwerken binnen de andere SGE thema's en binnen de thema's die belegd zijn binnen de samenwerking in de Metropoolregio Eindhoven;
- de relatie monitoren tussen de voortgang van het Verstedelijkingsakkoord SGE en de overige BO-MIRT-afspraken voor het SGE-gebied. Hieronder vallen ook de afspraken over de uitbreiding van het OV-Netwerk. Hiermee bewaken we de samenhang tussen Verstedelijkingsakkoord en Mobiliteitsmaatregelen.
- de monitor en de informatie uit de samenwerking gebruiken voor de jaarlijkse herijking van het Verstedelijkingsakkoord.

Werken aan integraliteit binnen onze samenwerking

Van een overkoepelend thema als Ruimte wordt gevraagd de interne samenhang en afstemming tussen onze SGE-thema's te versterken en aan te jagen. Dit betekent onder andere dat we:

- een regionaal ruimtelijk dashboard ontwikkelen, zodat we altijd inzicht hebben in de ruimtelijk relevante ontwikkelingen. Dit ondersteunt het maken van een regionaal ruimtelijke afweging. Het geeft zowel gemeenten, andere thema's binnen de samenwerking én partners buiten de samenwerking een helder beeld van onze plannen.
- onderzoeken of we in dit dashboard ook inzicht kunnen geven wanneer een noodzaak ontstaat het voorzieningenniveau door te ontwikkelen. Aan de hand van bijvoorbeeld kengetallen of

STEDELIJK GEBIED!

'Utrechtse barcode' wordt inzichtelijk wat de groei van het aantal inwoners betekent voor bijvoorbeeld onderwijs, zorg, sport en overige voorzieningen. Zo geven we gemeenten een basis om tijdig actie te ondernemen op het gebied van voorzieningen .

Inzetten op natuur, landschap en klimaat

In het Verstedelijkingsakkoord hebben we afgesproken dat verdichting, meer huishoudens en bedrijven huisvesten binnen het bestaande bebouwde gebied, voor ons het uitgangspunt is bij de verdere ontwikkeling van de regio. Op die manier doet groei geen afbreuk aan de kwaliteit van het landelijk gebied en de natuur. Dit hangt onlosmakelijk samen met de verduurzaming van de regio, nodig om klimaatverandering en de daaruit voorkomende opgaven als klimaatadaptie, warmte- en energietransitie op te lossen. Daarom nemen we deel aan en pakken een rol waar nodig is in:

- het opstellen van een integrale ontwikkelstrategie met andere subregio's binnen de Metropoolregio Eindhoven. Hierbij brengen we in dat voor ons verdichten boven uitbreiden het uitgangspunt is en dat het onze intentie is om de verstedelijkingsopgave vooral binnen het stedelijk gebied op te pakken.
- in de Regionale Omgevingsdagen voor de regio Zuidoost-Brabant: twee keer per jaar met provincie, waterschappen en 21 gemeenten.
- in het Van Gogh Nationaal Park. We hebben als SGE zitting in zowel de bestuurlijke regiegroep als het ambtelijk kernteam. We werken aan de uitvoering van het Masterplan, met de volgende ontwikkellijnen:
 - Natuur, landschap en erfgoed als kans;
 - Perspectief voor boeren en duurzame voedselproductie;
 - Natuur en landschap tot in het hart van de stad;
 - Ontwikkeling van natuurbeleving en duurzaam (cultuur)toerisme.
- het energievraagstuk, waarvoor we uit het Portefeuillehoudersoverleg Ruimte een bestuurlijk trekker aanwijzen. Deze neemt, in afstemming met een vertegenwoordiger vanuit het Portefeuillehoudersoverleg Economie, deel aan de regionale tafels op een hoger schaalniveau en



legt actief de verbinding met andere betrokken spelers. Dit doen we omdat het oplossen van het vraagstuk randvoorwaarde is voor de realisatie onze ruimtelijke ambities.

- de Europese missie 'klimaatneutrale en slimme steden', waarvoor Eindhoven en Helmond als duo-stad zijn geselecteerd. De twee steden krijgen vanuit de Europese Unie ondersteuning om te fungeren als experimenteer- en innovatieplek, met als doel om versneld in 2030 klimaatneutraal te zijn. Dit project gaat in 2023 leiden tot een klimaatcontract in beide steden met alle relevante betrokken partijen, waaronder ook inwoners, bedrijven, en onderwijs- en kennisinstellingen die vaak ook breder in de regio actief zijn, waaronder ook binnen het SGE. Binnen de missie wordt ook aansluiting gezocht bij lopende trajecten en startende transitie, waaronder de coalities uit de RES en bij Brainport. Om deze missie te laten slagen is er ook een rol voor de regio weggelegd, want stad en regio hebben elkaar hierin nodig. Deze klimaatcontracten worden integraal van aard en raken daarmee ook de thema's in deze samenwerkingsagenda. Onderzocht wordt hoe opschaling (in welke vorm dan ook) naar de regio mogelijk is.

Reactief en proactief zorgen dat de dialoog over het maken van integrale keuzes gevoerd wordt

De actieve samenwerking met de andere SGE-thema's, die afgelopen jaren gestaag is gegroeid, houden we vast. We blijven werken aan integraliteit en evenwichtige belangenafweging met oog voor Brede Welvaart binnen onze samenwerking. Als ruimtelijke ontwikkelingen of opgaven daar om vragen, organiseren we op tijd het debat, niet alleen binnen het SGE, maar soms ook met externe partijen. Dat kan via een 'dag van de ruimte', maar ook via andere vormen.

STEDELIJK GEBIED!

8

DE GOVERNANCE EN ORGANISATIE

We zijn intrinsiek gemotiveerd om onze krachtige samenwerking te blijven versterken en ontwikkelen. Wij deinzen niet terug voor grote opgaven die gepaard gaan met de immense schaa sprong in de regio. Dit vraagt om het maken van duurzame keuzes. Hoe we ermee omgaan is een keuze. We kunnen die alleen het hoofd bieden als we goed met elkaar blijven samenwerken.

We merken dat er bij deze grote opgaven een toenemende noodzaak is om juist de samenhang tussen onze thema's onderwerp van gesprek maken. Op overkoepelende onderwerpen als duurzaamheid, klimaat en brede welvaart raken onze thema's elkaar. Deze toegenomen aandacht voor samenhang en integraliteit zien we als een bredere ontwikkeling, die tot uiting komt in bijvoorbeeld de Omgevingswet en het opnieuw aanstellen van een aparte Minister voor Volkshuisvesting en Ruimtelijke Ordening (VRO). Het vraagt van ons dat we opgavengericht samenwerken.

En dat doen we. Wij vertrouwen elkaar en dat stralen we uit; naar onszelf en onze partners. We doen wat we zeggen en spreken open met elkaar. Dat is wat onze samenwerking maakt. En dat is waarom we stappen maken 'als waren we één gemeente.' Als aanjagers en ambassadeurs van de regio Brainport Eindhoven. We doen dit niet alleen binnen ons Stedelijk Gebied Eindhoven, maar ook binnen de Metropoolregio Eindhoven. Zowel bij het maken van onze samenwerkingsagenda als bij de uitvoering houden we scherp oog voor de samenhang in ons samenwerkingslandschap. Leidend hiervoor zijn de principes regionale samenwerking zoals schematisch weergegeven in bijlage 1.

Een gemeenschappelijke agenda van negen gemeenten vergt investeringen in organiserend vermogen, de manier waarop we kennis en inzet op een slimme manier weten te bundelen. We zien het samenwerken 'als waren we één gemeente'

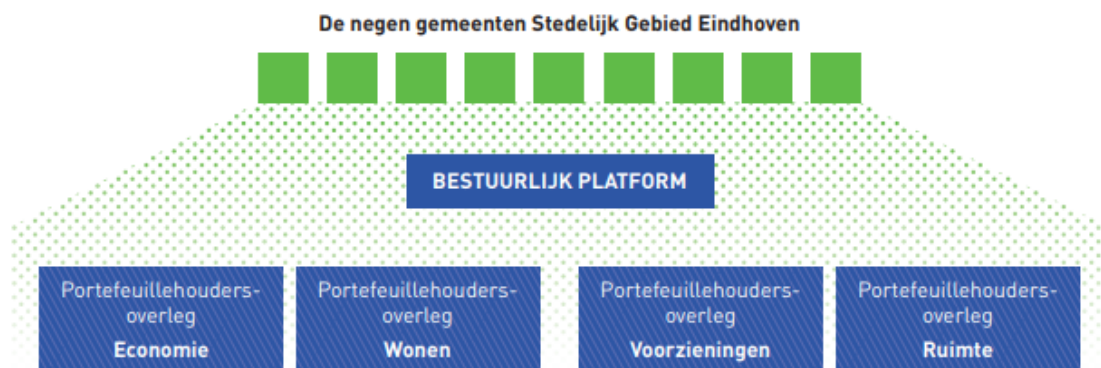
niet alleen als bestuurlijke aangelegenheid waarin burgemeesters en wethouders met elkaar de strategie uitstippelen. Het gaat ook om het stroomlijnen van de uitvoering. Het écht gezamenlijk oppakken van vraagstukken en bedenken van oplossingen kan alleen wanneer alle betrokkenen, binnen en buiten de samenwerking in het Stedelijk Gebied Eindhoven, elkaar op vaste voet en op basis van groot vertrouwen ontmoeten. We zien dit als het ambitieuze ontwikkelpad waar we de komende jaren aan werken.

In dit hoofdstuk gaan we in op de wijze waarop we dit binnen het Stedelijk Gebied Eindhoven vormgeven. Hiervoor gaan we eerst in op de organisatie van onze samenwerking, vertrekpunt is de organisatievorm die we al kennen van de afgelopen jaren. We maken hierbij een onderscheid in sturing op de samenwerking (bestuurlijk en financieel). Om de samenwerking binnen de kaders van de agenda goed te laten functioneren stellen de colleges opnieuw een convenant op passend bij deze nieuwe agenda. Nadat colleges ingestemd hebben, wordt het convenant ondertekend en worden gemeenteraden geïnformeerd over deze afspraken. Deze uitwerking past bij de reguliere verhoudingen waarbij de gemeenteraad de kaders opstelt en het college daaraan uitvoering geeft.

Organisatie: Sturing op de samenwerkingsagenda

Sturing op de realisatie van de afspraken uit de samenwerkingsagenda is primair geënt op het gegeven dat we negen zelfstandige gemeenten zijn. Vanuit onze zelfstandigheid bundelen we onze kracht in het Stedelijk Gebied Eindhoven, gericht op regionale vraagstukken en geconcentreerd op vier samenhangende thema's. De sturing is primair bestuurlijk van aard. De gemeenteraden stellen de kaders vast waarbinnen zo goed mogelijk resultaten geboekt kunnen worden. De portefeuillehouders zijn inhoudelijk aan zet om deze resultaten te boeken. Het Bestuurlijk platform heeft een coördinerende en strategische functie binnen de samenwerking.

STEDELIJK GEBIED!



De gemeenteraden in positie

Hoewel het zwaartepunt van de realisatie bij de collegeleden ligt, vinden wij het belangrijk dat de negen raden, vanuit hun kaderstellende rol, de bestuurders scherp houden. Het gaat hier met name om het vaststellen van de uitgangspunten en het daarbij bewaken van de balans tussen het regionale resultaat en de opbrengst die dit ook voor de lokale gemeenschap brengt. Echter, ook de gemeenteraadsleden moeten in positie gebracht worden om te sturen op regionale resultaten. Het is een primaire verantwoordelijkheid van gemeenteraden zelf om hierin politiek te acteren.

Het is belangrijk continu te verkennen welke kansen zich voordoen om deze politieke verbinding en sturing verder tot stand te brengen. Het Bestuurlijk Platform heeft hierin een belangrijke faciliterende, stimulerende en verbindende rol. Het Bestuurlijk Platform werkt met raadsleden en griffiers hoe de communicatie met en participatie van de gemeenteraden optimaal vorm te geven, zodanig dat de gemeenteraden goed in positie zijn om hun verantwoordelijkheid in te vullen. Hiertoe neemt het Bestuurlijk Platform in ieder geval de volgende initiatieven:

- Jaarlijks worden de voltallige gemeenteraden uitgenodigd om aanwezig te zijn bij de Regioconferentie. Tijdens deze bijeenkomst bespreken we de geboekte resultaten en – waar nodig – de actuele gemeenschappelijke kaders die de negen gemeenteraden aan de acterende bestuurders van het Stedelijk Gebied Eindhoven meegeven.
- In het Bestuurlijk Platform wordt jaarlijks het jaarprogramma vastgesteld, met daarin de concrete acties die het komend jaar worden ondernomen. De raden ontvangen dit jaarprogramma zodat zij geïnformeerd zijn over voortgang. In het jaarprogramma nemen we ook op welke strategische kaderstellende documenten er in het komende jaar voorgelegd gaan worden aan de negen gemeenteraden, inclusief planning, zodat dit meegenomen kan worden in de planning van de raden.
- Gemeenteraden blijven verantwoordelijk voor het vaststellen van strategische documenten die voortkomen uit deze Samenwerkingsagenda. Aan de raden wordt bij het vaststellen van strategische documenten duidelijk aangegeven welke ruimte het Portefeuillehoudersoverleg nodig heeft om een dergelijke strategie goed uit te kunnen voeren.

STEDELIJK GEBIED!

Bestuurlijk Platform als verbinder en facilitator

Het Bestuurlijk Platform heeft een coördinerende en strategische functie als verbinder en facilitator. In het Bestuurlijk Platform heeft van iedere gemeente één wethouder of burgemeester zitting. Het heeft als belangrijkste taken het faciliteren van de portefeuillehouders en het bouwen aan vertrouwen. Ook het onderhouden en in de tijd aanscherpen en actualiseren van de samenwerkingsagenda, het bewaken van de integraliteit (over de thema's heen), de monitoring van de totstandkoming en, na besluitvorming, de uitvoering en voortgang zijn belangrijke taken.

Verder is de optimalisatie, inrichting en slagvaardigheid van de besluitvormingsprocessen binnen de samenwerking een gesprekstema op de agenda van het Bestuurlijk Platform. Tot slot heeft het Bestuurlijk Platform een belangrijke procestaak. De leden van het platform bewaken dat er sprake is van eenduidige informatievoorziening en communicatie naar de gemeenteraden van het Stedelijk Gebied Eindhoven. Het succes van het Bestuurlijk Platform is afhankelijk van de energie, het commitment en het leiderschap van de mensen die het Bestuurlijk Platform bemensen.

Realisatie door de Portefeuillehoudersoverleggen

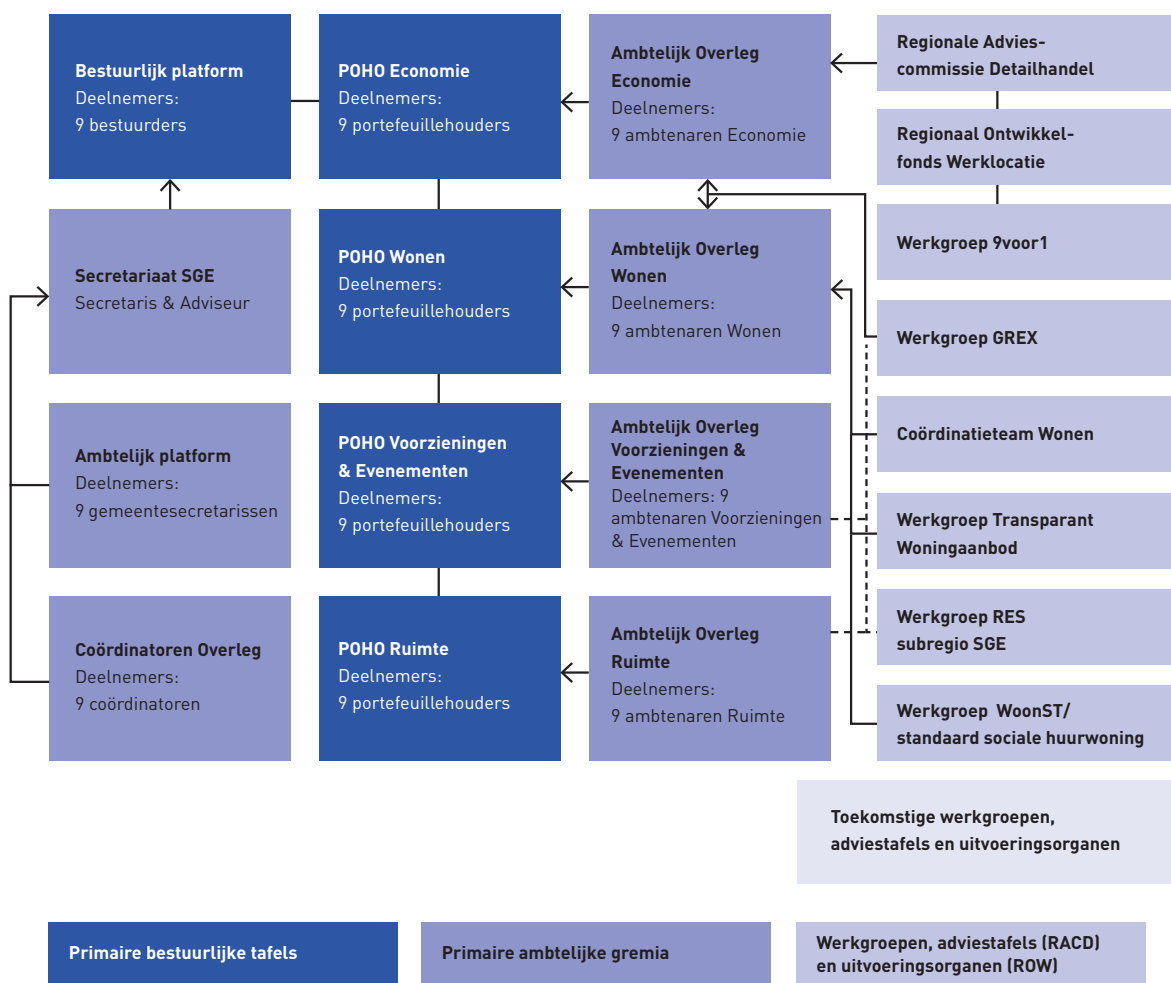
De Portefeuillehoudersoverleggen staan primair aan de lat om resultaten te boeken en de afspraken uit de samenwerkingsagenda te realiseren. Zij bereiden de strategische documenten voor die aan de gemeenteraden worden voorgelegd en zijn verantwoordelijk voor de uitvoering. De samenwerking kent vier Portefeuillehoudersoverleggen. In elk Portefeuillehoudersoverleg heeft van iedere gemeente één wethouder zitting. Zij zitten met mandaat van het college aan tafel. Zij nemen bovendien de verantwoordelijkheid op zich om ondernemers, onderwijsinstellingen en maatschappelijke organisaties en andere overheidspartijen te verbinden op de eigen agenda van het thema. Met het vaststellen van de samenwerkingsagenda door de gemeenteraden is ook de agenda van de Portefeuillehoudersoverleggen voor de komende vier jaar bepaald. Ieder Portefeuillehoudersoverleg kiest uit haar midden een voorzitter oftewel bestuurlijk trekker en een vice voorzitter.



STEDELIJK GEBIED!

Organisatie: ondersteuning van de samenwerking

De kenmerkende succesfactor voor de samenwerking in het Stedelijk Gebied Eindhoven blijkt het gezamenlijk gevoeld eigenaarschap van gemeenten. Dit geldt zowel op bestuurlijk als ambtelijk niveau. De keuze voor een beperkt ambtelijk secretariaat en de uitvoering bij de gemeenten heeft hiertoe bijgedragen. Schematisch ziet de ambtelijke ondersteuning er als volgt uit:



Ambtelijk overleg per thema: om uitvoering te kunnen geven aan de inhoudelijke thema's is een goede inhoudelijke voorbereiding van de Portefuillehoudersoverleggen nodig. Een inhoudelijke analyse, waarin het collectieve belang van de samenwerking wordt verbonden met de lokale belangen van de individuele gemeenten, en een slimme procesvoering om resultaten te boeken staan in de voorbereiding centraal. In het ambtelijk overleg zijn alle negen gemeenten vertegenwoordigd (één ambtenaar per gemeente). Ieder ambtelijk overleg kiest uit haar midden een secretaris/voorzitter die als aanspreekpunt fungeert

en een coördinerende rol heeft. De ambtenaren in het ambtelijk overleg zien de activiteiten als een belangrijk onderdeel van hun dagelijks werk en voelen zich verantwoordelijk voor doelen en resultaten. Zij passen daar vergaderfrequentie en werkvormen op aan en organiseren de ondersteuning die nodig is. Onder het ambtelijk overleg kunnen specifieke werkgroepen worden ingesteld, zoals de werkgroep Grex of het coördinatieteam voor woningbouwprogrammering. Uitgangspunt is wel dat agendering in het Portefuillehoudersoverleg altijd via het desbetreffende ambtelijk overleg verloopt.

STEDELIJK GEBIED!

Secretariaat SGE: Een adequaat toegerust secretariaat is cruciaal voor onze samenwerking. Het secretariaat ondersteunt het Bestuurlijk Platform, het Ambtelijk Platform en daar waar nodig de Portefeuillehoudersoverleggen. Ook draagt het secretariaat zorg voor de voortgangsrapportages en de externe communicatie over de samenwerking. Het secretariaat zet zich in om, in de volle breedte van de samenwerking, bestuurders zodanig in positie te brengen dat zij efficiënt en effectief kunnen sturen in het bereiken van de beoogde doelstellingen en bijbehorende resultaten. Vooralsnog gaan wij uit van een invulling met 2 fte, een secretaris (1fte) en een adviseur (1 fte). Het secretariaat functioneert onafhankelijk ten dienste van de samenwerking, maar wordt organisatorisch ondergebracht bij de gemeente Eindhoven. Het secretariaat werkt nauw samen met de voorzitter van de samenwerking, de Bestuurlijk trekkers van de Portefeuillehoudersoverleggen, de coördinatoren van de gemeenten en de secretarissen/voorzitters van de ambtelijke overleggen.

Ambtelijk Platform: In het Ambtelijk Platform hebben de gemeentesecretarissen van de gemeenten zitting. Het heeft – naast een signaleringsfunctie – als hoofdtaak het organiseren en borgen van voldoende menskracht en kwaliteit voor alle taken die ten behoeve van de samenwerking geleverd moet worden. Daarnaast hebben de gemeentesecretarissen een belangrijke functie in het signaleren en laten agenderen van politiek-bestuurlijke en ambtelijke aandachtspunten in het bereiken van resultaten.

De coördinatoren: iedere gemeente wijst een ambtenaar aan die coördinerend kan optreden binnen de gemeente voor alle activiteiten die binnen de samenwerking plaatsvinden. De coördinatoren verbinden de programma-activiteiten van de samenwerking met de lokale activiteiten van de gemeenten. Zij spelen daarbij een belangrijke rol in het effectief maken van de samenwerking. Sterk verbonden met de samenwerkingsagenda en anderzijds geworteld in en zicht hebbend op de lokale situatie.

Financiële arrangementen

Het slagvaardig boeken van resultaten enerzijds en het ontstijgen van lokale belangen (bij regionale vraagstukken) vraagt om een governance waar (in het denken) de beschikbaarheid van financiële middelen cruciaal is. De financiële governance is op drie niveaus vormgegeven:

Thematisch: de Portefeuillehoudersoverleggen maken afspraken op de thema's Economie, Wonen, Voorzieningen & Evenementen en Ruimte alsof het Stedelijk Gebied Eindhoven één gemeente is. In de vier inhoudelijke hoofdstukken staan de acties voor de komende periode beschreven waarvoor specifieke externe expertise nodig is. Indien aan de orde, nemen de portefeuillehouders hierover een beslissing en zorgen zelf voor de financiering. Beslissen en betalen ligt hiermee in één hand. Op een beperkt aantal dossiers is het noodzakelijk uit te gaan van de financiële ruimte die de negen gemeenten op hun begroting beschikbaar hebben of maken. Vanzelfsprekend hebben de gemeenteraden uiteindelijk de finale toets over de integrale plannen. Indien het wenselijk of noodzakelijk is verdergaande vormen van financiële governance te organiseren, dan doen de Portefeuillehoudersoverleggen daar voorstellen toe.

Het SGE-secretariaat: de personeelslasten van het secretariaat en een werkbudget worden door de negen gemeenten gedragen. Dit geschiedt naar rato van de omvang van de gemeenten (inwonersaantallen per 1-1-2022). Personeel staat op de loonlijst van en budgetten zijn gealloceerd bij de gemeente Eindhoven, die de kosten naar rato doorbelast aan de negen gemeenten.

Ambtelijke ondersteuning: de ambtelijke ondersteuning voor de ambtelijke overleggen, werkgroepen en projecten wordt geleverd door de individuele gemeenten. Dit geschiedt zoveel mogelijk met gesloten beurs. Iedere gemeente lost dit binnen de eigen begroting op. Wel wordt in kaart gebracht of de inspanning van iedere gemeente recht doet aan het beginsel dat iedere gemeente naar draagkracht bijdraagt aan de samenwerking in het Stedelijk Gebied Eindhoven.

STEDELIJK GEBIED!

9 PERSPECTIEF VOOR ONZE GOVERNANCE

Naast het hier en nu, willen we de komende jaren binnen de governance een stap zetten. Hierbij leggen we specifiek de nadruk op het **gelaagd samenwerken** en de **uitvoeringskracht vergroten**. Hierop willen we een wenkend perspectief meegeven om ook te onderstrepen dat onze samenwerking in ontwikkeling is en continue onderhoud en aanscherping behoeft.

Perspectief governance: gelaagd samenwerken

Als Stedelijk Gebied Eindhoven werken we samen 'als waren we één gemeente'. Dit heeft betrekking op de interne samenwerking; in het Bestuurlijk platform, de Portefeuillehoudersoverleggen, gemeenteraden en ambtenaren. Onze overtuiging is dat we de immense opgaven die op ons afkomen pas echt goed kunnen aangaan als we hiernaast ook op een goede manier met onze publieke en private partners samenwerken. Met de regio – Metropoolregio Eindhoven, Brainport Eindhoven en andere subregionale samenwerkingsverbanden – en met de provincie Noord-Brabant en de Rijksoverheid.

We definiëren de volgende uitgangspunten om gelaagde samenwerking op een goede manier vorm te geven de komende jaren:

Raad als ambassadeur van onze samenwerking in het Stedelijk Gebied Eindhoven

- In samenspraak met vertegenwoordigers vanuit de negen gemeenteraden en griffies experimenteren we met nieuwe, innovatieve vormen om tot inhoudelijke participatie van raadsleden te komen. We koesteren daarmee de betrokkenheid van gemeenteraden, wat ons het vertrouwen en draagvlak geeft om te kunnen doen wat we beloven.
- Wij zien het als een lokale verantwoordelijkheid van iedere bestuurder om de eigen raad op inhoud te betrekken op de wijze die past bij de

lokale context. We juichen het toe dat gemeenten daarin experimenteren met verschillende vormen. De raads werkgroep voor het Stedelijk Gebied Eindhoven in de gemeente Nuenen is hiervan een sprekend voorbeeld.

- We zoeken naar methoden om de samenwerking in het Stedelijk Gebied Eindhoven meer tastbaar te maken voor raadsleden. We verkennen hierbij ook innovatieve mogelijkheden, zoals nieuwe mediakanalen.

Partner van regio, provincie en Rijk (en andersom)

- We verbeteren de samenwerkingen met partners op inhoudelijke opgaven. Inhoudelijke opgaven zijn leidend, het schaalniveau dat we kiezen om samen te werken is daaropvolgend.
- We nemen onze verantwoordelijkheid op grote regionale uitdagingen. Wanneer een inhoudelijk onderwerp voor onze inwoners van groot belang en urgent is, nemen we initiatief om in verbinding met andere samenwerkingsverbanden te investeren in het (tijdelijk) vergroten van slagkracht. We voorkomen overlap tussen regionale samenwerkingsverbanden en adresseren waar nodig opgaven op het schaalniveau waar die opgave thuishoort.

Perspectief governance: uitvoeringskracht vergroten

Informele samenwerking is de kracht van het Stedelijk gebied Eindhoven. Zonder te institutionaliseren willen we tegelijk stappen zetten om uitvoeringskracht te vergroten. Onze overtuiging is dat we de immense opgaven die op ons afkomen pas echt goed kunnen aangaan als we gezamenlijk de uitvoeringskracht beter organiseren. We zijn er ons van bewust dat dit ook bestuurlijke prioritering van aan te pakken onderwerpen vergt. Het gebrek aan menskracht, en daarmee uitvoeringscapaciteit,

STEDELIIJK GEBIED!

is immers de grootste bottleneck bij het vertalen van onze ambities in concrete actie.

We definiëren de volgende uitgangspunten om het vergroten van uitvoeringskracht op een goede manier vorm te geven:

Verskil maken

- We hebben bovenmatige aandacht voor het adresseren en organiseren van uitvoeringskwaliteit en -capaciteit van visies en strategieën die we als samenwerkende gemeenten formuleren.
- We zijn als SGE-gemeenten solidair aan elkaar door op alle opgaven in de Meerjarenagenda met elkaar samen te werken. Op populaire maar ook meer impopulaire opgaven.
- Het Bestuurlijk Platform staat ervoor dat de Portefeuillehoudersoverleggen binnen het mandaat dat ze van de gemeenteraden krijgen, de volledige ruimte nemen om echt het verschil te maken.

Ambtelijke slagkracht

We denken aan de volgende richtingen om onze slagkracht te vergroten:

- We nemen vervolgstappen in het gezamenlijk aanstellen en inzetten van ambtenaren op gedeelde inhoudelijke onderwerpen. Daarbij acteren enkele ambtenaren namens alle negen gemeenten in het Stedelijk Gebied Eindhoven op onderwerpen die zich hiervoor lenen en vindt op verschillende niveaus van de ambtelijke organisaties kennisuitwisseling plaats. We leren daarbij van stappen die we hierin al hebben gezet, zoals bij de samenwerking in het uitvoeren van de Urgentieverordening.
- We zetten eveneens vervolgstappen in ambtelijke samenwerking om de beschikbare ambtelijke capaciteit efficiënt in te zetten.



- We denken aan
 - Het doorlopend delen van vergunningsprocedures voor nieuwe producten en diensten tussen juridische afdelingen van samenwerkende gemeenten,
 - Het gezamenlijk opstellen van beleidskaders als basis voor lokaal beleid van de negen gemeenten.
 - Het opzetten en/of intensiveren van een flexpool voor medewerkers op gebied van Ruimtelijke Ordening.

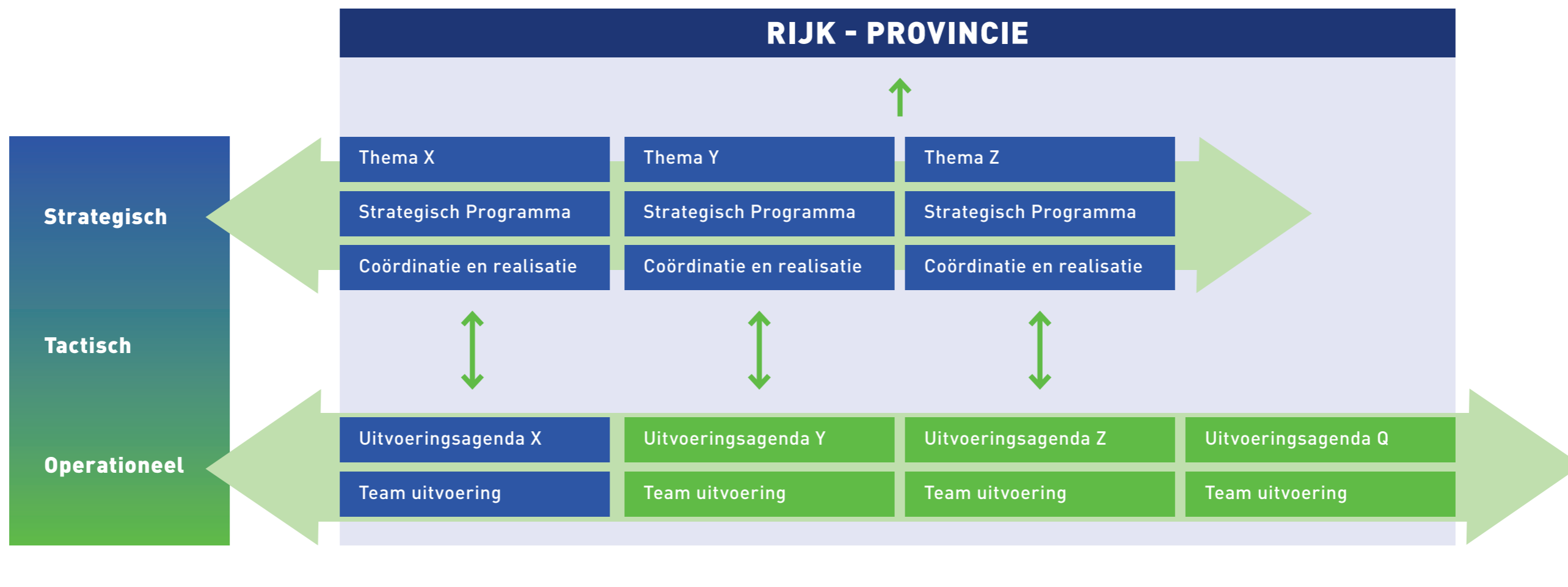
Voordat we deze vervolgstappen kunnen zetten, moet worden uitgewerkt wat deze stappen concreet betekenen. De gemeentesecretarissen hebben hierin een belangrijke rol.

- We benutten mogelijkheden om ambtelijke capaciteit te vergroten. Mogelijkheden zien we bijvoorbeeld in de inzet van trainees en verbinding zoeken met opleidingen in de regio en het benutten van kansen die er zijn om gekwalificeerde ambtenaren aan te trekken (zoals arbeidsmarkttoelages).
- We stimuleren de verbondenheid tussen bestuurders en ambtenaren binnen en tussen de thema's van het SGE en benutten onze samenwerking om op actuele thema's snel goede ideeën en initiatieven uit te wisselen.

Met het bieden van een perspectief voor onze governance zetten we samen de koers uit voor de toekomst en doorontwikkeling van onze samenwerking.

STEDELIJK GEBIED!

BIJLAGE 1: PRINCIPES REGIONALE SAMENWERKING



PAKKEN WE OP BINNEN DE METROPOOLREGIO EINDHOVEN: STRATEGISCH / UITVOEREND OP DE NERWERKTHEMA'S.

Voorbeeld MRE: energie. Een windmolen levert stroom voor een groot gebied. Daar zit een directe afhankelijkheidsrelatie in het hele energienetwerk. Niet realiseren van een windmolen heeft gevolgen voor het functioneren van het netwerk in Zuidoost-Brabant. Daarom is het belangrijk het uitvoerend niveau ook steeds in de bredere context te zien.

PAKKEN WE OP BINNEN HET STEDELIJK GEBIED: TACTISCH / UITVOERING

Voorbeeld SGE: wonen. Het realiseren van een woning staat op zich, er is geen sprake van een netwerk of een directe afhankelijkheidsrelatie. Er is wel sprake van een regionale woningmarkt, waarbij de relatie op het subregionale niveau het sterkste is. Daarom kiezen we voor een strategische samenwerkingen binnen de MRE en een tactisch uitvoerende samenwerking binnen het SGE.



HALEN EN BRENGEN



INTEGRALITEIT TUSSEN DE THEMA'S

X = BIJV. MOBILITEIT OF ENERGIE

Y/Z = BIJV. WONEN

Q = BIJV. VOORZIENINGEN