



# Recreatieschap Westfriesland

## Jaarstukken 2025

Voor behandeling in de vergadering van het dagelijks bestuur van 1 juli 2026

Inhoud



RECREATIE • NATUURLIJK • WESTFRIESLAND

Jaarverslag.....	3
Programma Recreatieterreinen .....	4
Programma Recreatieve netwerken .....	9
Programma Algemeen beheer en beleid .....	12
Programma Algemene dekkingsmiddelen en onvoorzien .....	15
Paragrafen.....	17
Weerstandsvermogen en risicobeheersing .....	17
Onderhoud kapitaalgoederen .....	21
Financiering.....	21
Bedrijfsvoering .....	23
Wet Open Overheid (Woo) .....	26
Jaarrekening.....	28
Overzicht van baten en lasten.....	28
Onvoorzien .....	29
Overzicht incidentele baten en lasten .....	29
Overzicht structurele toevoegingen en onttrekkingen aan de reserves.....	30
Vennootschapsbelasting (vpb).....	30
Overzicht baten en lasten per taakveld .....	30
Balans .....	31
Grondslagen voor waardering en resultaatbepaling.....	33
Toelichting op de balans .....	36
Rechtmatigheidsverantwoording.....	43
WNT-verantwoording 2025 Gemeenschappelijke Regeling Recreatieschap Westfriesland.....	44
Overige gegevens.....	46
Controleverklaring .....	46
Bijlagen.....	50
Gemeentelijke bijdrage 2025 .....	50

## Jaarverslag

### *Recreatieschap Westfriesland*

Het Recreatieschap Westfriesland kijkt positief terug op 2025, een jaar waarin veel is bereikt. Een belangrijke mijlpaal was de vaststelling van de recreatievisie *Gezond en aantrekkelijk Westfriesland* op 10 december 2025. De visie speelt in op bevolkingsgroei, veranderende recreatiebehoeften en ruimtelijke ontwikkelingen en vervangt het Natuur- en Recreatieplan Westfriesland uit 2016. Vanaf 2026 start de uitvoering.

De visie is opgesteld in nauwe samenwerking met gemeenten, de provincie, terreinbeheerders, belangenorganisaties en het Westfries Genootschap. De visie sluit aan op regionale en provinciale beleidskaders, zoals de Ruimtelijke Agenda Westfriesland, provinciale programma's en gemeentelijke omgevingsvisies, waardoor een samenhangende aanpak voor recreatie, landschap en leefomgeving ontstaat.

### *Recreatie in beweging*

Ook in 2025 werden onze terreinen en voorzieningen intensief bezocht. Steeds meer inwoners recreëren dicht bij huis — vanaf de voordeur —, voor ontspanning, rust én voor hun fysieke en mentale gezondheid. De groei van de bevolking en de toenemende drukte in de regio vergroten de vraag naar toegankelijke en aantrekkelijke recreatiemogelijkheden. Dit maakt ons trots maar tegelijkertijd stelt dit de regio ook voor een uitdaging: hoe zorgen we ervoor dat er ook in de toekomst voldoende kwalitatief goede recreatiemogelijkheden zijn voor de inwoners van Westfriesland.

### *Beheer, onderhoud en uitdagingen*

Het dagelijks beheer van onze gebieden vraagt veel inzet: maaien, snoeien en vuilverwerking. Dat laatste vindt in de zomer soms zeven dagen per week en al vroeg in de ochtend plaats. Daarnaast is in 2025 geïnvesteerd in groot onderhoud aan beschoeiingen, bruggen en paden. Eind 2025 zijn in De Hulk in Koggenland de asfalteringswerkzaamheden gestart, die in 2026 worden afgerond.

Sommige kosten blijven lastig te begroten, zoals de aanpak van vandalisme, afvaldumpingen (waaronder een toenemende hoeveelheid lachgascilinders) en schade door ziekten en plagen. Denk aan Japanse duizendknoop, eikenprocessierups, essentaksterfte en bastwoekerziekte, die soms leiden tot noodzakelijke grootschalige kap en herplant. Vooralsnog hebben deze kosten niet geleid tot een verhoging van de gemeentelijke bijdrage.

### *Projecten en gebiedsontwikkeling*

In 2025 is verder gewerkt aan de uitvoering van projecten uit het Natuur- en Recreatieplan Westfriesland. De nadruk lag op voorbereiding en planvorming, zoals bijvoorbeeld de noord-zuidvaarverbinding langs de Tolweg in Hoogkarspel (met Drechterland en Medemblik) en de ontwikkeling van de Vooroever Koopmanspolder/Andijk in Medemblik, waarvoor begin 2026 een eerste ontwerp wordt verwacht. Daarnaast is het Recreatieschap actief als gesprekspartner binnen regionale opgaven en gemeentelijke omgevingsvisies.

### *Trots op wat we samen bereiken*

Directie en bestuur zijn trots op wat het Recreatieschap en zijn medewerkers in 2025 hebben bereikt. Het Recreatieschap is een kleine organisatie die een cruciale rol speelt in de recreatieve voorzieningen voor Westfriesland. Tegelijkertijd is het werkveld de afgelopen jaren aanzienlijk complexer geworden. Dit komt door hogere verwachtingen van recreanten, uitbreiding van het areaal en strengere wet- en regelgeving. Daarnaast zorgen maatschappelijke ontwikkelingen, zoals verduurzaming en participatie, voor extra uitdagingen. Het Recreatieschap vervult bovendien steeds vaker een adviserende rol binnen gemeentelijke en provinciale beleidsprocessen. In 2025 werd zichtbaar dat deze toenemende complexiteit de organisatie onder druk zette. Zo namen directie en beleidsmedewerker steeds meer uitvoerende en voorbereidende werkzaamheden voor het beheer op zich. Dit leidt tot inefficiëntie, omdat deze taken niet aansluiten bij hun primaire expertise en minder tijd voor beleidsontwikkeling en strategische taken. Om deze knelpunten op te lossen is in de Kadernota 2027 een formatie-uitbreiding opgenomen.

Ondanks deze uitdagingen hebben wij samen opnieuw een waardevolle bijdrage geleverd aan een gezond, aantrekkelijk en recreatief Westfriesland.

## Programmaverantwoording

### Programma Recreatieterreinen

<b>Programma 1 – Recreatieterreinen</b>
Beheer en onderhoud van recreatieterreinen die aantrekkelijk zijn voor diverse gebruikers en bijdragen aan de fysieke en mentale gezondheid van gebruikers.
Bijdragen aan natuurbehoud en biodiversiteit door beheer en integreren van natuurinclusieve elementen.
Beheer volgens het beheerplan. Daarin is het beheerniveau in de terreinen op onderdelen vastgelegd. Afhankelijk van het terreinonderdeel varieert het beheerniveau van A+ (zeer hoog) voor speel- en ligweiden tot B (basis) voor bospercelen en (half)verharde paden. Voor onverharde paden wordt niveau C (laag) geaccepteerd.
Recreatieterreinen doorontwikkelen zodat deze voldoen aan de veranderende wensen van recreanten.
Samenwerking met externe partners, zoals overheden (gemeenten, provincie, waterschap), pachters, huurders. Maar ook met natuur- en milieugroepen zoals IVN en KNNV, om natuurdoelen te behalen zoals het verbeteren van biodiversiteit en het behoud van natuurwaarden op de terreinen.

#### **Wat hebben we bereikt?**

De inwoners van Westfriesland, dagjesmensen, natuurliefhebbers, verblijfsrecreanten en toeristen van buiten de regio konden ook in 2025 volop genieten van de recreatieterreinen van het Recreatieschap. De terreinen zijn gratis toegankelijk, gevarieerd ingericht en bieden daardoor uiteenlopende mogelijkheden om te recreëren. Op verschillende locaties zijn horecavoorzieningen aanwezig en worden activiteiten georganiseerd door recreatieondernemers en verenigingen. De meest in het oog springende attractie blijft het Klimpark in het Streekbos.

Sinds 2023 voert het Recreatieschap ook het recreatieve beheer van het stadsstrand in Hoorn uit. In 2025 zijn de toegangsbruggen en het paviljoen geopend, waarmee het strand volledig in gebruik is genomen. Het strand vormt een waardevolle uitbreiding van het recreatieaanbod in de regio.

De recreatieterreinen vervullen meerdere maatschappelijke functies. Ze dragen bij aan een aantrekkelijk woon- en vestigingsklimaat en hebben een positief effect op de fysieke en mentale gezondheid van inwoners. In een tijd waarin steeds meer mensen stressgerelateerde klachten ervaren of te weinig bewegen, blijken toegankelijke natuur- en recreatiegebieden steeds belangrijker. Voor bezoekers van binnen en buiten de regio zijn deze gebieden dé plek om te sporten, ontspannen en van de natuur te genieten.

Daarnaast heeft het Recreatieschap de ambitie om actief bij te dragen aan biodiversiteit en klimaatadaptatie in de regio. Dit gebeurt vooral op de eigen terreinen, waar zowel de inrichting als het beheer natuurinclusief en klimaatadaptief worden vormgegeven.

#### **Wat hebben we daarvoor gedaan?**

In 2025 beheerde het Recreatieschap ruim 350 hectare aan natuur inclusieve recreatieterreinen. Deze gebieden omvatten vele kilometers wandel- en fietspaden, bruggen en steigers, parkmeubilair, waterlopen, open waterpartijen en stranden. Al deze voorzieningen zijn zorgvuldig onderhouden om de kwaliteit op peil te houden, terwijl waar mogelijk aanvullend wordt geïnvesteerd in verdere kwaliteitsverbetering (zie ook programma 3). Door het intensieve gebruik vragen vooral de drukbezochte delen om veelzijdig en intensief beheer, terwijl in de rustigere zones wordt gewerkt met een natuurlijke inrichting en extensief beheer.

Het beheer wordt beïnvloed door diverse wettelijke kaders, variërend van natuur- en milieuwetgeving tot specifieke regels voor recreatie en natuur. Zwemstranden moeten voldoen aan de Europese zwemwaterwetgeving en worden in het seizoen daarom intensief beheerd en dagelijks gecontroleerd. Het

Recreatieschap voert daarnaast het zwemwaterbeheer uit op locaties van derden. Ook voor speeltoestellen en 'boomveiligheid' gelden strikte wettelijke eisen die periodiek en zorgvuldig worden uitgevoerd.

De weersomstandigheden hadden in 2025 een duidelijke invloed op het beheer. De zomer begon vroeg, waardoor er al voor de start van het officiële zwemseizoen veel gezwommen werd. De maanden daarna verliepen langdurig warm, droog en zonnig, wat leidde tot hoge bezoekersaantallen en extra druk op natuur, vegetatie en voorzieningen. Daarnaast waren er koelere periodes die Groen- en Recreatiebeheer een welkom moment gaven om werkzaamheden in te halen. Grote stormschades bleven in 2025 uit, waardoor minder acute herstelwerkzaamheden nodig waren dan in sommige voorgaande jaren. Wel was er sprake van enkele omgevallen bomen en afgebroken takken, veroorzaakt door storm Benjamin.

Het beheer kent een duidelijk seizoensritme. De winterperiode staat traditioneel in het teken van bosbeheer, natuurwerkzaamheden en groot onderhoud. Dit zijn werkzaamheden die minder goed uitgevoerd kunnen worden wanneer de gebieden druk bezocht worden. De zomerperiode draait daarentegen vooral om intensief dagelijks beheer, zoals maaien, snoeien, schoonhouden van de terreinen en het reageren op incidenten, meldingen en piekdruk. In deze periode is de aanwezigheid van bezoekers leidend en bestaan de dagelijkse werkzaamheden van Groen- en Recreatiebeheer uit het veilig, schoon en toegankelijk houden van de terreinen.



*Op de Vooroever Droge Wijmers (foto) en Nesbos is groot onderhoud uitgevoerd aan de wandelpaden*

### **Vandalisme**

In 2025 heeft het Recreatieschap opnieuw te maken gehad met diverse vormen van vandalisme, wat leidde tot extra herstelwerk en bijkomende kosten. Opvallend was de verdubbeling van het aantal aangetroffen lachgascilinders, een groeiende problematiek die niet alleen zorgt voor zwerfafval maar ook voor gevaarlijke situaties tijdens het beheer. Daarnaast waren er meerdere incidenten met brandplekken, illegale stort van grond en afval en diefstal van hout uit de terreinen.

Met name in het Streekbos waren de voorzieningen regelmatig het doelwit: zowel het toiletgebouw als het restaurant kregen in 2025 te maken met schade door vandalisme en overlast. Dit vraagt om voortdurende inzet van Groen- en Recreatiebeheer om de terreinen veilig, schoon en gebruiksvriendelijk te houden voor recreanten.

### **Ziektes, invasieve exoten en plaagdieren**

De afgelopen jaren is de beheerinspanning toegenomen door boomziektes zoals essentaksterfte en bastwoekerziekte. De aandacht voor boomveiligheid maakt onderdeel uit van de reguliere bedrijfsvoering. Ook de bestrijding van plaagdieren zoals de eikenprocessierups en de bruine rat vergt steeds meer inzet. Daarnaast heeft het Recreatieschap ook te maken met de invasieve exoot Japanse duizendknoop en vraagt de bestrijding van de reuzenberenklauw veel inspanning.

Het Recreatieschap werkt nauw samen met gespecialiseerde bedrijven en partners om verdere verspreiding, overlast en schade te beperken. Daarbij wordt zoveel mogelijk gekozen voor natuurlijke en milieuvriendelijke methoden, passend bij de aard van de gebieden.

### **Biodiversiteit en klimaatadaptatie**

Biodiversiteit heeft al lange tijd prioriteit binnen het beheer van de terreinen. In de afgelopen jaren is daar de opgave van klimaatadaptatie bijgekomen. Het Recreatieschap draagt hier actief aan bij door de terreinen natuurinclusief in te richten en te beheren. Dat gebeurt onder andere door het inzaaien van soortenrijke mengsels die de biotopen voor insecten en vogels verbeteren, en door het toepassen van een gefaseerd maaibeeld waar dit verenigbaar is met recreatief gebruik.

Natuurinclusief werken is onderdeel van de dagelijkse praktijk. Medewerkers beschikken over actuele ecologische kennis, die zij op peil houden via scholing én door veelvuldig in het veld aanwezig te zijn. Die kennis wordt vervolgens vertaald naar beheeraanpassingen, zoals een andere maairoute, het (tijdelijk) afsluiten van kwetsbare zones of het zo inrichten van terreinen dat extensieve recreatie mogelijk blijft. Zo krijgt de natuur daar meer ruimte, terwijl de recreant deze kan blijven beleven.

De biodiversiteitsopgave vraagt om samenwerking. Het Recreatieschap werkt daarom intensief samen met gemeenten, het waterschap, terreinbeheerders en natuur- en milieuorganisaties. Hoewel de terreinen van nature al relatief klimaatadaptief zijn — door minimale verharding en bodems die water vasthouden of tegen wateroverlast kunnen — wordt bij nieuwe inrichting en beheer expliciet rekening gehouden met klimaatverandering. Denk aan het voorkomen van wateroverlast door paden verhoogd aan te leggen, elektrische voorzieningen hoger te plaatsen en te kiezen voor klimaatbestendige boom- en plantsoorten.

Het uitgangspunt is altijd om duurzaam te werken. Daarom maakt het Recreatieschap uitsluitend gebruik van natuur- en milieuvriendelijke materialen en worden er geen chemische bestrijdingsmiddelen ingezet.



*Na zaagwerkzaamheden in de bossen worden jonge, inheemse bomen aangeplant*

### **Evenementen en activiteiten**

De terreinen van het Recreatieschap vormen een aantrekkelijk en veelzijdig decor voor uiteenlopende evenementen en activiteiten. Het gaat daarbij om evenementen die qua aard, omvang en invloed passen binnen de doelstellingen van het Recreatieschap en binnen de draagkracht van de gebieden. In 2025 vonden

tientallen evenementen plaats, variërend van grote en kleine sportevenementen tot Nieuwjaarsduiken, wandeltochten en kofferbakmarkten.

Daarnaast bieden de terreinen volop ruimte voor georganiseerd én ongeorganiseerd buitensporten. Bootcampscholen, wandel- en hardlooptroepen, sportverenigingen en individuele recreanten maken intensief gebruik van de gebieden. Daarmee leveren de terreinen een belangrijke bijdrage aan de gezondheid, vitaliteit en ontspanningsmogelijkheden van de inwoners en bezoekers van de regio.

#### **De terreinen in cijfers in 2025**

Bruggen	34 stuks
Beschoeiing	ongeveer 10 kilometer
Boothellingen	3
Paden en wegen	ongeveer 27 kilometer
Onverharde gras- en bospaden	ongeveer 16 kilometer
Stranden	11
(officiële) Zwemlocaties	14 (inclusief locaties derden)
Gebouwen	11
Tientallen andere (kleine) objecten en voorzieningen als banken, prullenbakken en speeltoestellen.	

## Programma Recreatieve netwerken

<b>Programma 2 - Recreatieve netwerken</b>
Kwalitatief goede netwerken voor wandelen, fietsen en varen in Westfriesland voor recreatie en toerisme die zijn geïntegreerd in en aansluiten op aangrenzende regio's en de regionale en landelijke netwerken.
Kwaliteitsverbetering van de netwerken door het oplossen van knelpunten en realiseren van ontbrekende schakels.
Zorgen voor de beschikbaarheid van zeven Toeristische Overstappunten (TOP's) en waar mogelijk nieuwe TOP's ontwikkelen in Westfriesland.
Ontwikkelen van themaroutes binnen de netwerken (zoals kabouteroutes en historische routes) en het toevoegen van zogenaamde beleeflagen.
Het (digitaal) ontsluiten van de netwerken voor recreanten en toeristen. Dit in samenwerking met partners en DMO's (toeristische promotie is geen kerntaak van het Recreatieschap).
Verbetering van het nautisch en het vaarwegbeheer.
Continu beleidsmatige en praktische afstemming met landelijke en provinciale netwerken, bijvoorbeeld door samenwerking met organisaties als Wandelnetwerk Noord-Holland, Nederland Fietsland en Sloepennetwerk.

### **Wat hebben we bereikt?**

In 2025 heeft het Recreatieschap recreanten en toeristen opnieuw ruim 1.000 kilometer aan aantrekkelijke en kwalitatief goede vaar-, fiets- en wandelnetwerken kunnen bieden. Deze routes maken veilig en ontspannen recreëren mogelijk in de hele regio. Naast regulier onderhoud is ook geïnvesteerd in verdere verbetering en uitbreiding, door nieuwe trajecten toe te voegen en bestaande verbindingen te optimaliseren. Het beheer en onderhoud van de netwerken worden volledig in eigen beheer uitgevoerd, waardoor snel en adequaat kan worden ingespeeld op gebruik en onderhoudsbehoefte.

### **Wat hebben we daarvoor gedaan?**

#### Wandelnetwerk

Westfriesland beschikt over een wandelnetwerk dat naadloos aansluit op de netwerken in omliggende gebieden en maakt daarmee onderdeel uit van het provinciedekkend [wandelnetwerk Noord-Holland](#). Langeafstandsroutes zoals het [Streekpad Westfriese Omringdijk](#), het [Noord-Hollandpad](#), het [Groot-Frieslandpad](#) en het [Zuiderzeepad](#) maken integraal onderdeel uit van dit netwerk.

In 2025 is het beheer voortgezet om de kwaliteit en continuïteit van het netwerk te waarborgen. Dit omvatte instandhouding van de bewegwijzering en het uitvoeren van verbeteringen op trajectniveau, zoals herstel, vervanging en plaatsing van borden, overstapjes en aanvullende voorzieningen. Waar mogelijk zijn nieuwe trajecten toegevoegd. Omdat het beheer en onderhoud volledig in eigen beheer worden uitgevoerd, kan het Recreatieschap snel inspelen op meldingen en ontwikkelingen.

#### Fietsroutenetwerk

Het Recreatieschap beheert het fietsroutenetwerk in Westfriesland, onderdeel van het landsdekkende knooppuntennetwerk. De Westfriese Omringdijkroute en de [LF Zuiderzeeroute](#) zijn volledig geïntegreerd in dit netwerk.

In 2025 is de Westfriese Omringdijk ook als [weekendtocht Westfriese Omringdijk](#) te fietsen. Deze thematische route sluit naadloos aan op het landelijke netwerk van LF-paden.



*In 2025 is de LF-Weekendtocht Westfriese Omringdijk gelanceerd*

### Vaarnetwerk

Westfriesland beschikt over drie goed verbonden vaarnetwerken die aansluiten op het provinciale [sloepen-](#) en [vaarroutenetwerk](#):

- de netwerken in Koggenland en het westelijk deel van Hoorn;
- het netwerk in Westfriesland-oost, doorlopend tot aan Opmeer;
- de BRTN-routes over het boezemwater langs de west- en zuidrand van de regio.

Het Recreatieschap beheert de bewegwijzering van deze netwerken en werkt samen met gemeenten, het Hoogheemraadschap Hollands Noorderkwartier en de provincie aan het oplossen en voorkomen van knelpunten. Ook in 2025 is deze samenwerking structureel voortgezet.

Het maai-beheer op delen van de vaarroutes wordt gezamenlijk met het Hoogheemraadschap Hollands Noorderkwartier uitgevoerd. Waar plantengroei de doorvaart belemmert, maait het Hoogheemraadschap Hollands Noorderkwartier aanvullend op kosten van het Recreatieschap.

### Toeristische Overstappunten (TOP's)

De verschillende recreatieve netwerken worden verbonden via zeven [Toeristische Overstappunten \(TOP's\)](#) in de regio. Deze locaties fungeren als startpunt, rustpunt en herkenningspunt voor recreanten en versterken de samenhang tussen de wandel-, fiets- en vaarroutes. Het Recreatieschap verzorgt het beheer van deze TOP's.

### Algemeen

Het Recreatieschap is dé partij die de regio vertegenwoordigt in provinciale en landelijke overleggen over recreatieve routenetwerken. De inzet hierbij is om onderwerpen te agenderen die noodzakelijk zijn om de netwerken op niveau te houden, waar mogelijk te verbeteren en te laten aansluiten op landelijke ontwikkelingen en innovaties.

### *Veerpontverbindingen*

In 2025 heeft het Recreatieschap actief bijgedragen aan het versterken van regionale en interprovinciale veerpontverbindingen. De veerpontverbindingen over het IJsselmeer — Enkhuizen—Stavoren, Enkhuizen—Urk en Enkhuizen—Medemblik — zijn volledig opgenomen in zowel de wandel- als fietsroutenetwerken. Hierdoor kunnen recreanten eenvoudig oversteken en hun route voortzetten aan de overzijde van het IJsselmeer, wat de recreatieve mogelijkheden aanzienlijk vergroot maar ook kan inspireren tot het gebruik van de veerponten.

### *Landelijke Routebureau Vakdag*

In 2025 trad het Recreatieschap op als medeorganisator van de landelijke Routebureau Vakdag met (de routebureaus) van Recreatie Noord-Holland en Visit Gooi & Vecht. Hiermee onderstreept het zijn rol als kennispartner en verbinder op provinciaal en landelijk niveau. Door actief deel te nemen en bij te dragen aan dergelijke bijeenkomsten wordt kennis gedeeld, best practices uitgewisseld en wordt gewerkt aan een sterke en toekomstbestendige ontwikkeling van de recreatieve routenetwerken in Nederland.



Op de Landelijke Routebureau Vakdag wordt niet alleen beleidsmatige kennis gedeeld maar ook praktische informatie

### De netwerken in cijfers in 2025

Fietsroutenetwerk (beheer bewegwijzering)	350 kilometer
Wandelnetwerk (beheer bewegwijzering)	535 kilometer
Vaarnetwerk (beheer bewegwijzering)	150 kilometer
Toeristische Overstappunten (TOP's)	7
Unieke websitebezoekers <a href="http://www.wandelnetwerknordholland.nl">www.wandelnetwerknordholland.nl</a> (provincie)	634.617
Gebruikers wandelapp	25.460
Meldingen meldpuntroutes.nl	Fietsen: 8 / Wandelen: 34
Gemiddelde oplossingstermijn (dagen)	Fietsen: 4 / Wandelen: 2

## Programma Algemeen beheer en beleid

<b>Programma 3 - Algemeen beheer en beleid</b>
Uitvoering van projecten of acties uit het Uitvoeringsprogramma Natuur- en Recreatieplan Westfriesland .
Bijdrage aan het Pact van Westfriesland door het bieden van recreatievoorzieningen. Maar ook door beleidsmatige input van uitwerking van doelen uit het Pact. Bijgedragen wordt aan de thema's 'Wonen en Leefbaarheid' en 'Vrije tijd (Leisure)' en ook worden kansen voor (toeristisch) ondernemers geboden.
Het opstellen van een nieuwe recreatievisie als opvolger van het Natuur- en Recreatieplan Westfriesland vanwege veranderende behoeften van recreanten en demografische en maatschappelijke ontwikkelingen.
Communicatie aan inwoners, bestuurders en overige (ambtelijke) contacten om open en transparant te communiceren over (de werkzaamheden van) het Recreatieschap.

### **Wat hebben we bereikt**

In 2025 heeft het Recreatieschap een aantal belangrijke resultaten behaald. De nieuwe recreatievisie *Gezond en aantrekkelijk Westfriesland* is vastgesteld, waardoor de regio nu beschikt over een actuele en breed gedragen koers.

Door de visie vast te stellen zijn lopende projecten uit het Natuur- en Recreatieplan Westfriesland opgenomen in het nieuwe Uitvoeringsprogramma, wat continuïteit en voortgang waarborgt.

Ook zijn er stappen gezet om de interne organisatie te versterken: de bedrijfsvoering is professioneler en wendbaarder geworden, waardoor beter kan worden ingespeeld op ontwikkelingen.

Er is heldere communicatie met recreanten, bestuur en partners. Hierbij ligt de focus op het bieden van basisinformatie. Het Recreatieschap is geen DMO. Tot slot is de huisstijl opgefrist, waardoor de uitstraling van het Recreatieschap beter aansluit bij de kernwaarden én bij deze tijd.

### **Wat hebben we daarvoor gedaan?**

#### Bedrijfsvoering

In 2025 is, naast de reguliere werkzaamheden, gewerkt aan verdere professionalisering van de interne bedrijfsvoering. Samen met de SED-organisatie is gewerkt aan de eerste stappen van het op orde brengen van verschillende administratieve processen. Hiermee is de interne beheersing een stukje versterkt en sluit de bedrijfsvoering beter aan bij de groeiende verantwoordelijkheden van het Recreatieschap.

#### Beleid (Natuur- en Recreatieplan Westfriesland en nieuwe recreatievisie)

Het grootste inhoudelijke traject dat in 2025 is afgerond, is de totstandkoming van de nieuwe recreatievisie *Gezond en aantrekkelijk Westfriesland*. Deze visie geeft richting aan de recreatieve ontwikkeling van de regio en vormt de basis voor projecten en beleidskeuzes van het Recreatieschap. De ambitie is helder: Westfriesland verder ontwikkelen tot een gezonde, groene en aantrekkelijke recreatieregio. De uitvoering daarvan is geborgd via vier actielijnen: vitaal landschap en natuur; toegankelijke en verbonden recreatie; aantrekkelijke gebieden en voorzieningen; en samenwerking en gebiedsgericht werken.

Ook wordt de visie gebruikt als input voor regionale en provinciale ruimtelijke trajecten, zoals de Regionale Agenda, het Ontwikkelperspectief en het Pact van Westfriesland.

Het Uitvoeringsprogramma van het Natuur- en Recreatieplan Westfriesland, dat in december 2025 is overgegaan naar het Uitvoeringsprogramma van de nieuwe recreatievisie, blijft een dynamisch geheel. Door ontwikkelingen bij gemeenten en de provincie, subsidiemogelijkheden en verschuivende prioriteiten is het programma in 2025 opnieuw geactualiseerd. De uitgaven binnen het Uitvoeringsprogramma komen

grotendeels ten laste van de programma's Recreatieterreinen en Recreatieve Netwerken en worden gedekt vanuit de daarvoor ingestelde reserve. Mutaties zijn verwerkt in de reguliere financiële rapportages.



*Verbinden en verbindingen zijn thema's uit de recreatievisie. De verbinding tussen de Weelen en het Streekbos is een goed voorbeeld*

### Projecten

In 2025 is vooral gewerkt aan de voorbereiding van een aantal complexe projecten uit het Natuur- en Recreatieplan Westfriesland. Het gaat onder andere om de opwaardering van de Vooroever Koopmanspolder/Andijk, de noord-zuidvaarverbinding in Hoogkarspel (Drechterland) en de verdere ontwikkeling van De Hulk buitendijks. Voor de noord-zuidvaarverbinding is in samenwerking met de gemeente Drechterland en Medemblik -met succes- subsidie aangevraagd bij de provincie Noord-Holland. In 2026 zullen de voorbereidingswerkzaamheden voor dit project verder worden uitgevoerd. De projecten kennen uiteenlopende belangen en financiële uitdagingen, waardoor een zorgvuldige en langdurige voorbereiding noodzakelijk is.

Daarnaast zijn verschillende netwerkverbindingen verder verbeterd. Zo zijn de nieuwe veerpontverbindingen opgenomen in het wandel- en fietsroutenetwerk, wat de bereikbaarheid en recreatieve mogelijkheden in de regio versterkt. Ook is een inventarisatie uitgevoerd van de voorzieningen langs het vaarroutenetwerk. De uitkomsten daarvan vormen de basis voor toekomstige kwaliteitsverbeteringen en doorontwikkeling van het vaarroutenetwerk.

Verder is gewerkt aan het 'ontgrenzen' van het Natuurnetwerk Nederland op enkele terreinen, zodat toekomstige gebiedsontwikkelingen mogelijk blijven en beter kunnen worden ingepast.

Tot slot is in De Hulk een nieuw rietveld aangelegd. Dit project vloeit voort uit de ecologische compensatieopgave die samenhangt met de kwaliteitsimpuls voor De Hulk en draagt bij aan versterking van de natuurwaarden in het gebied.

## **Communicatie**

De communicatie richting recreanten, inwoners, bestuurders en partners is in 2025 uitgevoerd in nauwe samenwerking met regionale partijen. Via regionale media, de website en sociale kanalen is informatie gedeeld over recreatiemogelijkheden, natuurwaarden en gewenst gedrag in de gebieden.

In 2025 heeft RecreActief Westfriesland niet plaatsgevonden. De communicatie en bijeenkomsten met raadsleden hebben zich dit jaar vooral gericht op het proces rondom de nieuwe recreatievisie: het betrekken van partners, informeren van raden en bestuurders en het delen van de stappen richting vaststelling. Hiermee is gewerkt aan breed draagvlak en een goed begrip van de regionale recreatieopgaven.

Ook is er uitgebreid gecommuniceerd over nieuwe projecten en recreatiemogelijkheden zoals bijvoorbeeld de veerpontverbinding uit programma 2.

De website bleef een belangrijk communicatiemiddel en is en wordt doorlopend bijgehouden. Daarbij streven wij naar een digitale toegankelijkheid met (minimaal) toegankelijkheidsstatus B en het voldoen aan de Wet open overheid (WOO). Hierdoor is informatie beter vindbaar, begrijpelijker en transparanter geworden.

Daarnaast zijn in 2025 het logo en de huisstijl opgefrist. De vernieuwde uitstraling sluit beter aan bij de kernwaarden van het Recreatieschap en zorgt voor een modernere, herkenbare en consistente presentatie richting recreanten, inwoners en partners.

## **Beleids- en projectmatige werkzaamheden**

Het Recreatieschap heeft in 2025 vanzelfsprekend ook zijn dagelijkse beleids- en projectmatige taken uitgevoerd. Die omvatten zowel gevraagde als ongevraagde advisering en belangenbehartiging voor de recreatie in Westfriesland. Zo adviseert het Recreatieschap gemeenten over recreatie, natuur en landschap en vertegenwoordigt het de regio in diverse overleggen en projecten op regionaal en provinciaal niveau. Daarmee zorgt het Recreatieschap ervoor dat recreatiebelangen goed worden ingebed in ruimtelijke ontwikkelingen en beleidskeuzes, en dat Westfriesland zichtbaar en herkenbaar is in bredere gebiedsprocessen.

## Programma Algemene dekkingsmiddelen en onvoorzien

U vindt in dit programma geen toelichting over ‘wat hebben we bereikt’ en ‘wat hebben we daarvoor gedaan’. Dit programma bevat enkel de ramingen en verantwoordingen voor de post onvoorzien en de bijdrage van de deelnemende gemeenten.

In de Eindejaarrapportage 2025 werd reeds geconstateerd dat het resultaat, door een incidentele uitgave in de personele lasten, onder de begroting uit zou komen. Daarom heeft het algemeen bestuur besloten de post onvoorzien in te zetten voor (gedeeltelijke) dekking van de incidentele last en werd daarnaast ook besloten om het restant (in de Eindejaarsrapportage nog € 20K) bij bestemming ten laste van de algemene reserve te brengen.

### Wat heeft het gekost?

Programma	Primitieve begroting 2025	Begroting na wijziging 2025	Werkelijk 2025
Lasten:			
Programma Recreatieterreinen	1.206.000	1.285.000	1.288.000
Programma Recreatieve netwerken	36.000	36.000	42.000
Programma Algemeen beheer en beleid	76.000	161.000	186.000
Programma Algemene dekkingsmiddelen en onvoorzien	60.000	37.000	36.000
Overhead	572.000	533.000	513.000
Vennootschapsbelasting	0	0	0
<b>Totaal lasten</b>	<b>1.950.000</b>	<b>2.052.000</b>	<b>2.065.000</b>
Baten:			
Programma Recreatieterreinen	301.000	310.000	307.000
Programma Recreatieve netwerken	0	0	0
Programma Algemeen beheer en beleid	0	0	3.000
Programma Algemene dekkingsmiddelen en onvoorzien	1.587.000	1.586.000	1.597.000
Overhead	0	0	0
Vennootschapsbelasting	0	0	0
<b>Totaal baten</b>	<b>1.888.000</b>	<b>1.896.000</b>	<b>1.907.000</b>
<b>Saldo van baten en lasten</b>	<b>-62.000</b>	<b>-156.000</b>	<b>-158.000</b>
Toevoeging reserves	0	7.000	0
Onttrekking reserves	62.000	163.000	124.000
<b>Saldo mutaties reserves</b>	<b>62.000</b>	<b>156.000</b>	<b>124.000</b>
<b>Gerealiseerde resultaat</b>	<b>0</b>	<b>0</b>	<b>-34.000</b>

Overzicht saldo van baten en lasten per programma	Primitieve begroting	Begroting na wijziging	Werkelijk
Recreatieterreinen	-905.000	-975.000	-981.000
Recreatieve netwerken	-36.000	-36.000	-42.000
Algemeen beheer en beleid	-76.000	-161.000	-183.000
Algemene dekkingsmiddelen en onvoorzien	1.526.000	1.549.000	1.561.000
Overhead	-572.000	-533.000	-513.000
Reserves	62.000	156.000	124.000
<b>Resultaat</b>	<b>0</b>	<b>0</b>	<b>-34.000</b>

#### Toelichting afwijking begroting na wijziging en realisatie

De begroting is onderverdeeld in programma's, maar wordt op totaalniveau vastgesteld. De analyse is dan ook op totaalniveau. De analyse laat conform de BBV het verschil tussen de begroting na wijziging en de werkelijke kosten zien. De begrotingswijzigingen verlopen via de rapportages en zijn daarin toegelicht.

Het begrote resultaat bedroeg € 0, waarbij in de eindejaarsrapportage reeds rekening werd gehouden met een verlies van € 19.600. Het gerealiseerde resultaat over 2025 bedraagt -/- € 34.000, het verschil wordt verklaard door:

#### Programma begroting

- Projecten NRP	+/- € 32.000
- Personele lasten	-/- € 15.000
- Overige posten	-/- € 19.000

#### Mutaties reserves

- Onderuitputting projecten NRP	-/- € 32.000
---------------------------------	--------------

Totaal verschil: -/- € 34.000

#### Toelichting posten

##### *Personele lasten*

In de najaarsnota is een zo correct mogelijke bijstelling gedaan van de personele lasten (voornamelijk voortvloeiend uit de overeenkomst met een medewerker), deze bleken toch iets hoger uit te vallen in de realisatie.

##### *Projecten NRP (Mutaties reserves en Programma begroting)*

De in de Voorjaarsnota opgenomen projecten die ten laste van de reserve NRP zouden worden gebracht, zijn niet (volledig) afgerond. Dit zorgt enerzijds voor een voordeel van €32.000 in de programmabegroting. Anderzijds wordt hierdoor ook €32.000 minder aan de daarvoor bestemde reserve onttrokken, wat als een nadeel is opgenomen. Per saldo heffen beide afwijkingen elkaar op en is het effect nul.

##### *Post onvoorzien*

In de Eindejaarrapportage 2025 heeft het algemeen bestuur besloten de post onvoorzien te gebruiken ter gedeeltelijke dekking van de incidentele personele last met betrekking tot een van de medewerkers.

## Paragrafen

### Weerstandsvermogen en risicobeheersing

#### Aanleiding en achtergrond

Met weerstandsvermogen wordt de mate bedoeld waarin het Recreatieschap in staat is om substantiële tegenvallers op te vangen zonder dat de continuïteit van de bedrijfsvoering in gevaar komt. Voor een beoordeling van het weerstandsvermogen van het Recreatieschap moet de weerstandscapaciteit worden gezien in relatie tot mogelijke risico's.

Volgens artikel 3.4 van de Uitgangspunten Gemeenschappelijke Regelingen geldt maximaal 2,5% van de lasten als richtlijn voor de hoogte van de Algemene reserve. Bij zwaarwegende argumenten kan afgeweken worden van dit bedrag.

Op 31 december 2025 bedraagt de Algemene reserve (voor bestemming van het resultaat) € 52.000. In 2025 bedroegen de lasten iets minder dan €2,1 miljoen waarmee een Algemene reserve van € 52.000 conform de uitgangspunten is.

De weerstandscapaciteit bestaat uit vrij aanwendbare middelen, onbenutte inkomstenbronnen en bezuinigingsmogelijkheden.

De vrij aanwendbare middelen zijn de algemene reserve en het budget voor onvoorziene uitgaven.

Hieronder een overzicht van de vrij aanwendbare middelen:

<b>Overzicht vrij aanwendbare middelen</b>	
	31-12-2025
Algemene reserve	52.000
Resultaat 2025	-34.000
Budget onvoorziene uitgaven (2026)	20.500
<b>Totaal</b>	<b>38.500</b>

Het budget voor onvoorziene uitgaven is in 2025 in de Eindejaarsrapportage 2025 gebruikt ter dekking van onvoorziene personeelslasten binnen het programma recreatieterreinen. Voor de jaren 2026 en verder staat de post onvoorzien normaal in de begroting en maakt daarmee onderdeel uit van de vrij aanwendbare middelen.

## Risico's

Het Recreatieschap voert een actief beleid op de beheersing van de risico's. Door inzicht in de actuele risico's worden de betrokken partijen in staat gesteld om op verantwoorde wijze besluiten te nemen.

Het Recreatieschap onderkent het belang van het in beeld brengen van risico's en het treffen van eventuele beheersmaatregelen. Het is een dynamisch proces.

Beschrijving van het risico	Genomen beheersmaatregel(en)	Maximaal risico	Kans op optreden	Impact	Bedrag * kans
Langdurige afwezigheid van een werknemer door ziekte	Binnen Bedrijfsvoering is voldoende aandacht voor ARBO en veilig werken en wordt onnodige/teveel druk en werkbelasting vermeden. Ook wordt hiervoor gebruik gemaakt van de afdeling P&O van de SED organisatie.	€ 50.000	3=50%	3	€ 25.000
Beëindigen overeenkomst door verhuurders en/of verpachters	Goed overleg en contact houden met de grondeigenaren en de overeenkomsten duurzaam (in tijd) vastleggen.	€ 80.000	2=30%	3	€ 24.000
Imagoschade	Open en duidelijk communiceren. Tijdig informeren en bewoners/bezoekers /raadsleden betrekken. Zorgvuldig omgaan met online communicatie.	€ 10.000	5=90%	1	€ 9.000
Gevolgen van klimaatverandering	Door hier bij de inrichting rekening mee te houden wordt hierop geanticipeerd. Maar ook door (verplichte) maatregelen als de controle van de zwemwaterkwaliteit. En natuurlijk door voorlichting aan de gasten zodat zij hun eigen maatregelen kunnen nemen.	€ 50.000	3=50%	3	€ 25.000
Aansprakelijkheid openbare buitenruimte door incidenten in de buitenruimte	Het Recreatieschap heeft een aansprakelijkheidsverzekering welke claims tot €5 miljoen dekt. Daarnaast wordt om claims te voorkomen beheer uitgevoerd aan de terreinen. Daarvoor zijn er vastgestelde beheerplannen voor Groen, Kunstwerken, Water en Beschoeiing. Het opgenomen risico betreft het eigen risico.	€ 2.500	4=70%	1	€ 1.750
<b>Totaal</b>					<b>€ 84.750</b>

In de risicoparagraaf zijn de voornaamste risico's die direct invloed kunnen hebben, benoemd en geanalyseerd. Niettemin kunnen zich risico's voordoen die buiten onze directe invloedssfeer liggen, zoals geopolitieke spanningen, oorlogen, of wereldwijde economische crises. Deze risico's kunnen leiden tot indirecte gevolgen, zoals prijsstijgingen in verschillende kosten, verstoringen in de leveringsketens, et cetera.

### Voorgedane risico's

In 2025 heeft het risico 'Langdurige afwezigheid van een werknemer door ziekte' zich voorgedaan. De gevolgen hiervan zijn gedekt binnen de bestaande formatie en waar noodzakelijk met inzet van tijdelijke vervanging (binnen de exploitatie). Naast financiële gevolgen had dit ook gevolgen voor de bedrijfsvoering. Dat heeft er toe geleid dat werkzaamheden niet, of met vertraging zijn uitgevoerd.

### Benodigde weerstandscapaciteit

Uit bovenstaand overzicht blijkt dat het totaalbedrag aan risico's € 84.750 bedraagt. Dit is de benodigde weerstandscapaciteit. Wij willen opmerken dat de inventarisatie van risico's een dynamisch proces is.

De beschikbare weerstandscapaciteit bedraagt per 31 december 2025 € 38.500. De benodigde weerstandscapaciteit is € 84.750. De ratio weerstandsvermogen is 0,45 (beschikbaar in relatie tot benodigd). Er zijn daarmee onvoldoende middelen om de risico's af te dekken. Het Recreatieschap mag volgens de uitgangspunten Gemeenschappelijke Regelingen een Algemene Reserve hebben van maximaal 2,5% van de lasten, wat neerkomt op ca. € 52.000. Mochten er zich risico's voordoen die het bedrag van het beschikbare weerstandsvermogen te boven gaan dan kan een beroep worden gedaan op de reserves van de deelnemende gemeentes. De regio heeft ermee ingestemd dat niet alleen het vermogen maar ook het risico voor de weerstandscapaciteit bij de deelnemende gemeenten ligt.

Om het weerstandsvermogen te kunnen beoordelen is er een normtabel (zie onderstaande tabel) ontwikkeld door het Nederlands Adviesbureau Risicomanagement (NAR) in samenwerking met de Universiteit Twente de tabel biedt een waardering van de berekende ratio.

Het weerstandsvermogen van het RSW valt na boekjaar 2025 in de klasse F (<0,6) "Ruim onvoldoende", dit betekent dat het RSW een lage dekking heeft voor risico's en bij het optreden van een of meerdere genoemde risico's in aankomende jaren wellicht een beroep moet doen op aanvullende bijdragen van haar deelnemers.

Waarderingscijfer	Ratio	Betekenis
A	>2,0	Uitstekend
B	1,4 – 2,0	Ruim voldoende
C	1,0 – 1,4	Voldoende
D	0,8 – 1,0	Matig
E	0,6 – 0,8	Onvoldoende
F	<0,6	<b>Ruim onvoldoende</b>

### **Financiële kengetallen**

Het is verplicht om in de paragraaf weerstandsvermogen en risicobeheersing te rapporteren over financiële kengetallen. Dit wordt middels de onderstaande tabel gedaan.

Kengetallen	Werkelijk 2024	Begroting 2025	Werkelijk 2025
1. a. netto schuldquote	53%	98%	68%
b. netto schuldquote gecorrigeerd voor alle verstrekte leningen	53%	98%	68%
2. Solvabiliteit	52%	48%	42%
3. structurele exploitatieruimte	0%	0%	4%
4. grondexploitatie	n.v.t	n.v.t	n.v.t
5. belastingcapaciteit	n.v.t	n.v.t	n.v.t

Het ministerie van BZK heeft drie kwalificaties aangegeven: minst risicovol, gemiddeld en meest risicovol.

## Toelichting kengetallen

1. a. De netto schuldquote (gecorrigeerd voor alle verstrekte leningen) weerspiegelt het niveau van de schuldenlast van de gemeenschappelijke regeling ten opzichte van de eigen middelen. De netto schuldquote geeft een indicatie van de druk van de rentelasten en de aflossingen op de exploitatie. Hier geldt hoe lager het percentage hoe beter. De afwijking ten opzichte van de begroting 2025 komt doordat nog niet alle projecten uit het Natuur en Recreatieplan zijn gerealiseerd. Hierdoor hebben we minder vreemd vermogen aan hoeven trekken.

Het Recreatieschap Westfriesland valt in de categorie 'minst risicovol'.

- b. Zie bovenstaande, vanwege het ontbreken van uitstaande leningen is dit cijfer bij RSW hetzelfde als onder a.
2. Dit kengetal geeft inzicht in de mate waarin de gemeenschappelijke regeling in staat is aan haar financiële verplichtingen te voldoen. Onder de solvabiliteitsratio wordt verstaan het eigen vermogen als percentage van het balanstotaal. Het eigen vermogen van een gemeenschappelijke regeling bestaat uit de reserves en het resultaat uit het overzicht van baten en lasten. Door aanwending van de reserves loopt het percentage iets terug maar wordt nog altijd als gemiddeld beoordeeld. De hoogte van het eigen vermogen wordt beïnvloed door de uitgangspunten Gemeenschappelijke Regelingen, waarbij een Algemene Reserve van maximaal 2,5% van de lasten is toegestaan, wat neerkomt op ca.€ 52.000.

Het Recreatieschap Westfriesland valt in de categorie 'gemiddeld'.

3. Dit kengetal is van belang om te kunnen beoordelen welke structurele ruimte een gemeenschappelijke regeling heeft om de eigen lasten te dragen, of welke structurele stijging van de baten of structurele daling van de lasten daarvoor nodig is. Voor de beoordeling van het structurele en reële evenwicht van de begroting wordt het onderscheid gemaakt tussen structurele en incidentele lasten. De structurele exploitatieruimte wordt bepaald door het saldo van de structurele baten en lasten en het saldo van de structurele onttrekkingen en toevoegingen aan reserves gedeeld door de totale baten en uitgedrukt in een percentage.

Het Recreatieschap Westfriesland valt in de categorie 'minst risicovol'.

4. Niet van toepassing.
5. Niet van toepassing.

De kengetallen zijn vrij stabiel. Gezien de kwalificaties is de financiële positie voldoende. Daarbij merken wij op dat de weerstandscapaciteit ad € 38.500 niet toereikend is om de risico's op te vangen. Daarover zijn afspraken gemaakt met de deelnemende gemeenten dat niet alleen het vermogen maar ook het risico voor de weerstandscapaciteit bij de deelnemende gemeenten ligt.

## Onderhoud kapitaalgoederen

In deze paragraaf wordt inzicht gegeven in de realisatie van de uitvoering van het beleid ten aanzien van het onderhoud van kapitaalgoederen en de daaruit voortvloeiende financiële consequenties. Voor de dekking van de kosten voor groot onderhoud aan de kapitaalgoederen is een voorziening gevormd welke is gebaseerd op het Beheerplan 2023-2028. Dit beheerplan bevat een beleidsmatig en financieel deel.

Voor 2025 zijn lasten voor groot onderhoud begroot voor een bedrag van € 73.000. De werkelijke lasten zijn € 71.000.

Ontwikkeling Voorziening groot onderhoud kapitaalgoederen				
Omschrijving	Werkelijk 2025	Begroot 2026	Begroot 2027	Begroot 2028
Stand per 1 januari	162.000	162.000	124.000	136.000
Vermeerderingen (storting)	71.000	92.000	92.000	92.000
Verminderings (aanwending)	71.000	130.000	108.000	75.000
Stand per 31 december	162.000	124.000	136.000	117.000

De voorziening is afgenomen door groot onderhoud aan:

- Halfverharding het Nesbos (€ 32.000)
- Baggeren Haven Wijdenes (€ 35.000)
- Onderhoud en reparatie speeltoestellen € 4.000)

De financiële consequenties betreffende het onderhoud zijn:

	Klein onderhoud (Exploitatie)	Groot onderhoud (Voorziening)
Water	14.000	35.000
Groen	162.000	32.000
Meubilair	20.000	4.000
Gebouwen	38.000	-
<b>Totaal</b>	<b>234.000</b>	<b>71.000</b>

## Financiering

Het Recreatieschap hanteert het treasurybeleid van Stede Broec. Eind 2013 is het verplicht schatkistbankieren voor decentrale overheden ingevoerd. Overtollige middelen moeten worden aangehouden in de schatkist.

### Kasgeldlimiet

De begrenzing van de renterisico's op de kortlopende middelen (< 1 jaar) vindt plaats door het vaststellen van een kasgeldlimiet. Deze limiet is door de minister van Financiën vastgesteld op 8,2% van het begrotingstotaal met een minimum van € 300.000. Voor 2025 dient de gemiddelde netto-vlottende schuld onder de door het ministerie gestelde minimum van € 300.000 te blijven. Dit bedrag is in 2025 niet overschreden.

### Renterisiconorm

De begrenzing van de renterisico's op de langlopende middelen (> 1 jaar) vindt plaats door het vaststellen van een renterisiconorm. Deze norm is door de minister van Financiën vastgesteld op 20% van het begrotingstotaal met een minimum van € 2.500.000. Doelstelling van de renterisiconorm is dat de leningenportefeuille zo moet worden gespreid dat de renterisico's die gelopen worden, gelijkmatig over de jaren worden gespreid. In 2025 is de norm niet overschreden.

### Schatkistbankieren

Voor decentrale overheden is schatkistbankieren verplicht. Schatkistbankieren houdt in dat tegoeden worden aangehouden in de Nederlandse schatkist. Hierdoor zal de Nederlandse staat minder geld hoeven te lenen op de financiële markten en zal de staatsschuld dalen. Door het ministerie is een drempelbedrag vastgesteld dat op de rekening-courant van de eigen bank mag blijven staan. Het drempelbedrag is 2% van het begrotingstotaal met een minimum van € 1.000.000. Het saldo van de rekening-courant is onder het drempelbedrag gebleven.

### Rentetoerekening

De paragraaf financiering moet inzicht geven in:

- De rentelasten;
- Het renteresultaat;
- De wijze waarop rente wordt toegerekend aan investeringen en projecten.

Onderstaand schema geeft hier invulling aan de rentetoerekening.

De externe rentelasten over de korte en lange financiering	36.000	
De externe rentebaten (idem)	11.000	-/-
Totaal door te rekenen externe rente		25.000
De rente die aan de grondexploitatie moet worden toegerekend	0	-/-
De rente van projectfinanciering die aan het betreffende taakveld moet worden toegerekend	0	-/-
De rentebaat van doorverstrekte leningen indien daar een specifieke lening voor is aangetrokken, die aan het betreffende taakveld moet worden toegerekend	0	+/+
Aan taakvelden toe te rekenen externe rente		25.000
Rente over eigen vermogen		0
Rente over voorzieningen		0
Totaal aan taakvelden toe te rekenen rente		25.000
De aan taakvelden toegerekende rente (renteomslag)		36.000
Renteresultaat op het taakveld Treasury		11.000

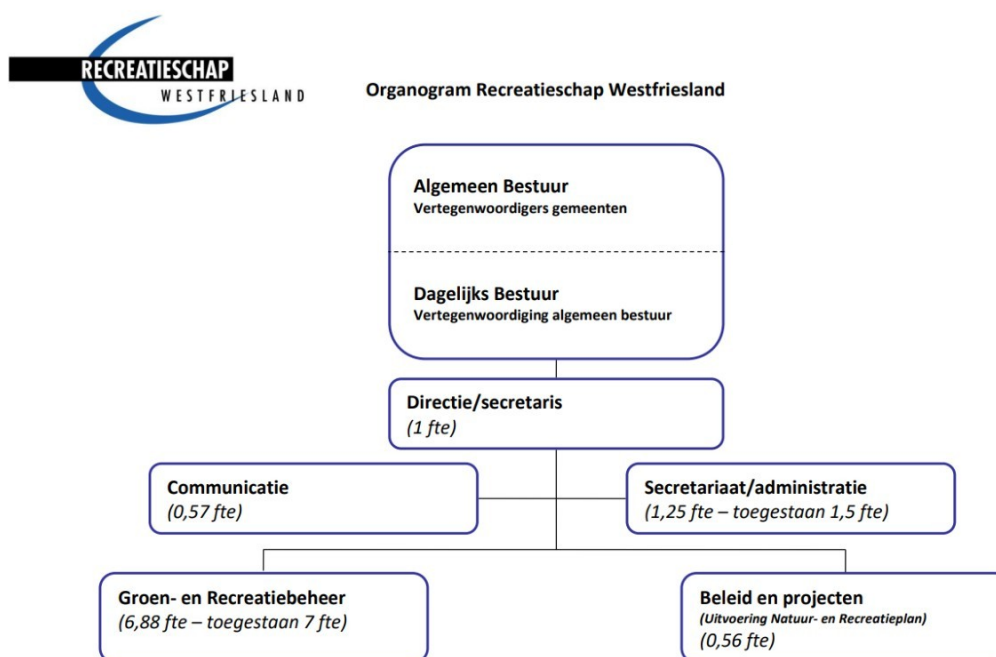
## Bedrijfsvoering

### Personeelsformatie en organisatieopbouw

Eind 2025 was de formatie van het Recreatieschap 10,26 fte, ingevuld door twaalf medewerkers. De toegestane formatie is 10,63 fte. Daarnaast was er een budget van € 43.000 voor flexibele inhuur. Vanuit dit budget is er voor de afdeling Groen- en Recreatiebeheer ingehuurd om de pieken in het hoogseizoen op te vangen.

Het personeel van het Recreatieschap is formeel in dienst van de gemeente Stede Broec. Er is een overeenkomst waarin is vastgelegd welke personeelskosten aan het Recreatieschap worden doorbelast.

Het organogram hierna geeft een beeld van de personeelsformatie en organisatieopbouw ultimo 2025.



### Facilitaire organisatie

De SED-organisatie verzorgt de facilitaire ondersteuning voor de organisatie. Hieronder vallen alle zogenaamde PIOFAH-taken (personeel, inkoop, organisatie, financiën, automatisering en huisvesting). Dit is vastgelegd in een dienstverleningsovereenkomst met een producten- en dienstencatalogus.

### Ziekteverzuim

In de begroting 2025 is gemeld dat er wordt gestreefd naar een ziekteverzuimpercentage dat niet hoger is dan 4%. Het werkelijke ziekteverzuimpercentage over 2025 is 7,5%. Reden hiervan is een langdurig ziektegeval.

### Ontwikkelingen

In 2025 nam de complexiteit van het werkveld van het Recreatieschap verder toe door ontwikkelingen en strengere maatschappelijke en wettelijke eisen. De toenemende werkdruk leidde ertoe dat taken op het gebied van beleidsontwikkeling en strategische voorbereiding onder druk kwamen te staan. Om deze taken te kunnen blijven uitvoeren en de noodzakelijke beleidsmatige inzet te borgen, is in de Kadernota/Begroting 2027 aanvullende formatie opgenomen.

## Rechtmatigheid

### Inleiding

In deze paragraaf bedrijfsvoering geeft het dagelijks bestuur een toelichting ten aanzien van onderwerpen die de rechtmatigheid raken. Er wordt aangegeven hoe de beheersing is vormgegeven en er is een nadere toelichting op alle afwijkingen die in de rechtmatigheidsverantwoording zijn opgenomen voor zover deze de rapportagegrens overschrijden. Ook wordt aangegeven welke maatregelen zijn of worden genomen om verbeteringen aan te brengen om het rechtmatig handelen in de toekomst afdoende in processen te waarborgen.

### Verantwoordingsgrens en rapportagegrens

In de financiële verordening heeft het algemeen bestuur de verantwoordingsgrens vastgesteld op 2% van de totale lasten. De rapportagegrens is vastgesteld op € 20.000. Dat wil zeggen dat in de paragraaf bedrijfsvoering de geconstateerde afwijkingen (fouten of onduidelijkheden) groter dan € 20.000 nader worden toegelicht. In de Rechtmatigheidsverantwoording rapporteert het dagelijks bestuur over afwijkingen met een verantwoordingsgrens van 2% van de totale lasten. Voor 2025 is deze grens afgerond € 41.300.

### Organisatie

Om tot een rechtmatigheidsverantwoording te komen onderzoekt het dagelijks bestuur onder meer de opzet, bestaan en werking van de processen. De manier waarop dit onderzoek wordt uitgevoerd wordt jaarlijks beschreven in het IC-VIC-plan (waarbij IC staat voor Interne Controle en VIC voor Verbijzonderde Interne Controle). De beheersing van de bedrijfsvoering is ingericht langs het model van de 'three lines of defence':

1. Interne controlemaatregelen worden belegd in de lijnorganisatie. Dit zijn interne beheers-/controlemaatregelen die zijn ingericht in processen;
2. Interne controlefuncties/functionarissen die het lijnmanagement ondersteunen;
3. Verbijzonderde interne controle die de werking van de eerste en tweede lijn controleert (team concern control).

De verbijzonderde interne controle (3e verdedigingslinie) is een aanvulling op de reguliere interne controle (2e verdedigingslinie), in die zin dat een objectief oordeel gegeven wordt over de opzet, het bestaan en de werking van de interne controles en beheersingsmaatregelen (1<sup>e</sup> verdedigingslinie). De focus ligt hierbij op de processen met de grootste (financiële en maatschappelijke) risico's, zoals opgenomen in het IC-VIC plan. Het IC-VIC plan is in 2025 uitgevoerd en de resultaten van de werkzaamheden zijn aangeboden voor het controledossier van de accountant.

### *Uitkomsten van het onderzoek*

#### Begrotingscriterium

Bij de toetsing op het begrotingscriterium wordt vastgesteld of alle begrotingsafwijkingen passen binnen het kader van de door het AB vastgestelde begroting. Er is sprake van begrotingsonrechtmatigheden wanneer:

- de door het AB vastgestelde budgetten voor wat betreft de lasten zijn overschreden
- de door het AB vastgestelde budgetten voor wat betreft de investeringsbudgetten zijn overschreden
- toevoegingen en onttrekkingen aan de reserves niet door het AB zijn vastgesteld
- bij onderschrijdingen van lasten of investeringsbudgetten de begroting niet tijdig met begrotingswijzigingen is aangepast en niet tijdig gemeld aan het AB
- bij lagere of hogere baten dan begroot deze mutaties niet tijdig met begrotingswijzigingen is aangepast en niet tijdig gemeld aan het AB.

In de vastgestelde financiële verordening is vastgelegd dat onderschrijding en overschrijding van de baten alsmede onderschrijding van de lasten die zich voordoen na de laatste bestuursrapportage nader worden toegelicht in de verschillenverklaring van de jaarrekening. Daarmee wordt het AB bij de jaarrekening tijdig geïnformeerd over deze afwijkingen.

#### Bevindingen

De volgende afwijkingen groter dan de rapportagegrens zijn geconstateerd:

	Omschrijving	Bedrag	Conform afspraak beschouwd als acceptabel ja/nee
<b>1a</b>	<u>Overschrijding lasten programma</u> Een onderbouwing van de overschrijdingen zijn terug te vinden in de programma verantwoording.	€ 34.005	Ja
<b>1b</b>	<u>Overschrijding investeringsbudgetten</u>	€ 19.000	Nee
<b>2</b>	<u>Ongeautoriseerde reservemutaties</u>	€ 0	
<b>3</b>	Overschrijding van baten en/of onderschrijding van lasten en baten die niet tijdig tot een begrotingswijziging hebben geleid of te laat zijn gemeld.	€ 0	
<b>4 = (1a / 3)</b>	<b>Totaal begrotingsonrechtmatigheden</b>	<b>€ 53.005</b>	
<b>5</b>	Totaal van de begrotingsonrechtmatigheden (van onderdeel 1/3) dat past binnen het vooraf door het algemeen bestuur vastgestelde beleid en daarmee vooraf als acceptabel is gedeut.	€ 34.005	Ja
<b>6 = (4-5)</b>	<b>Resterend saldo als begrotingsonrechtmatigheid</b>	<b>€ 19.000</b>	<b>Nee</b>

#### Toelichting op het resterend saldo aan begrotingsonrechtmatigheden

Onderwerp	budget	werkelijk	bijdrage derden	overschrijding
Beschoeiing Egboetswater (onderdeel 1,2 en 3)	45.000	49.000	0	4.000
Beschoeiing Egboetswater (onderdeel 10)	20.000	35.000	0	15.000
totaal overschrijding				19.000

#### Voorwaardencriterium

Bij het voorwaardencriterium wordt onderzocht of de wijze van besteding en inning van gelden voldoet aan de financiële regels zoals opgenomen in de regelgeving die is opgenomen in het normenkader. In 2025 zijn er geen geconstateerde afwijkingen geweest voor inkoop en aanbesteding, Wet Fido, Wet Normering Topinkomens en er hebben geen transacties voor onroerende zaken en of staatssteun plaatsgevonden.

#### M&O criterium

In de notitie Beleid Misbruik & Oneigenlijk gebruik staan de uitgangspunten om het risico op misbruik en oneigenlijk gebruik zo laag mogelijk te hebben, te voorkomen, te bestrijden of te detecteren. De notitie beschrijft de waarborgen ter voorkoming of vermindering van het risico op misbruik en oneigenlijk gebruik, de uitgangspunten voor het M&O beleid en de verantwoordelijkheden binnen de organisatie. Vervolgens gaat de notitie in op de risicogebieden in de verschillende domeinen. Deze risico's worden door middel van een periodieke inventarisatie geactualiseerd en er wordt geïnventariseerd of een risico zich heeft voorgedaan. De notitie gaat verder in op de maatregelen die genomen zijn in het kader van de Algemene verordening Gegevensbescherming, de Baseline Informatiebeveiliging Overheid (BIO), ondermijning en de Wet bevordering Integriteitsbeoordelingen door het openbaar bestuur (BIBOB).

#### Bevindingen

Tijdens het uitvoeren van de interne controles en verbijzonderde interne controles over 2025 zijn de betrokken processen getoetst. Deze toetsing heeft niet geleid tot feitelijke constatering wat betreft misbruik, oneigenlijk gebruik of fraude met betrekking tot de inzet en aanwending van gemeentelijke middelen.

## Monitor Rechtmatigheidsverantwoording

		<b>Bedrag</b>
A	Resterend saldo begrotingsonrechtmatigheden	€ 19.000
B	Saldo onrechtmatigheden voorwaarden criterium	€ 0
C	Saldo onrechtmatigheden Misbruik en oneigenlijk gebruik criterium	€ 0
	<b>Totaal rechtmatigheidsfouten (A+B+C)</b>	<b>€ 19.000</b>
	Verantwoordinggrens: 2% van afgerond € 2,1 mln.	€ 41.300

### Frauderisico

Er zijn geen concrete aanwijzingen of vermoedens dat zich fraudes hebben voorgedaan in het afgelopen boekjaar.

## Wet Open Overheid (Woo)

Op 1 mei 2022 trad de Wet Open Overheid (Woo) in werking. De Woo vervangt de Wet openbaarheid bestuur (Wob), maar gaat verder dan de Wob. De Woo verplicht tot het:

- passief openbaar maken van informatie via het afhandelen van Woo-verzoeken
- actief openbaar maken van elf informatiecategorieën
- aanstellen van een Contactfunctionaris Woo
- op orde brengen van de Informatiehuishouding.

Het Recreatieschap wordt in de implementatie van de Woo door de SED-organisatie meegenomen.

Het passief openbaar maken, oftewel het afhandelen van Woo-verzoeken, is per 1 mei 2022 met de inwerkingtreding van de Woo reeds geïmplementeerd. In 2023 is de Contactfunctionaris Woo aangesteld en in 2024 is het Woo-behandelteam gevormd door het aanstellen van een Woo-jurist, een Woo-medewerker en de contactpersoon Woo voor het domein Ruimte.

In 2025 is er onderzoek gedaan naar de publicatieplatformen en is het deelproject Functionele eisen publicatieplatform afgerond. In 2026 zal er een keuze gemaakt zijn voor het publicatieplatform. De landelijke ontwikkelingen op het gebied van het actief openbaar maken van de elf informatie categorieën is gestagneerd. Binnen de SED is er een herijking gemaakt van het Woo-project. De planning en het proces rondom de implementatie van de laatste actief openbaar te maken informatie categorieën zal onder de regie van de afdeling Informatie komen te vallen. Zodra de landelijke planning bekend is voor het actief openbaar maken van de laatste informatie categorieën, zullen de projecten in 2026 verder uitgewerkt worden.

Sinds 2024 maken we onderstaande informatiecategorieën openbaar

- Wetten en andere algemeen verbindende voorschriften
- Overige besluiten van algemene strekking
- Informatie van organisatie en werkwijze
- Bereikbaarheidsgegevens
- Woo-verzoeken
- Convenanten

Het op orde maken van onze informatiehuishouding valt onder de regie van de afdeling informatie. Vanuit de Woo hebben de SED-gemeenten en het Recreatieschap tot 2030 de tijd om dit te realiseren. We volgen hierbij de VNG handreiking Grip op Informatie. Er zijn in 2025 geen Woo-verzoeken gedaan bij het Recreatieschap.

## Jaarrekening

Dit hoofdstuk bevat de jaarrekening met het overzicht van baten en lasten en een toelichting op deze cijfers. Ook bevat dit hoofdstuk de balans en de toelichting daarop.

### Overzicht van baten en lasten

In dit onderdeel treft u een financiële verantwoording aan waarbij is opgenomen:

- de geraamde lasten en de werkelijke lasten per programma;
- de geraamde baten en de werkelijke baten per programma;
- de toevoegingen en onttrekkingen aan reserves;
- het gerealiseerde resultaat;
- de analyse van de verschillen tussen geraamde cijfers en werkelijke cijfers vindt u terug op pagina 16.

Programma	Primitieve begroting 2025	Begroting na wijziging 2025	Werkelijk 2025
<u>Lasten</u>			
Programma Recreatieterreinen	1.206.000	1.285.000	1.288.000
Programma Recreatieve netwerken	36.000	36.000	42.000
Programma Algemeen beheer en beleid	76.000	161.000	186.000
Programma Algemene dekkingsmiddelen en onvoorzien	60.000	37.000	36.000
Overhead	572.000	533.000	513.000
Vennootschapsbelasting	0	0	0
<b>Totaal lasten</b>	<b>1.950.000</b>	<b>2.052.000</b>	<b>2.065.000</b>
<u>Baten</u>			
Programma Recreatieterreinen	301.000	310.000	307.000
Programma Recreatieve netwerken	0	0	0
Programma Algemeen beheer en beleid	0	0	3.000
Programma Algemene dekkingsmiddelen en onvoorzien	1.587.000	1.586.000	1.597.000
Overhead	0	0	0
Vennootschapsbelasting	0	0	0
<b>Totaal baten</b>	<b>1.888.000</b>	<b>1.896.000</b>	<b>1.907.000</b>
<b>Saldo van baten en lasten</b>	<b>-62.000</b>	<b>-156.000</b>	<b>-158.000</b>
Toevoeging reserves	0	7.000	0
Onttrekking reserves	62.000	163.000	124.000
<b>Saldo mutaties reserves</b>	<b>62.000</b>	<b>156.000</b>	<b>124.000</b>
<b>Gerealiseerde resultaat</b>	<b>0</b>	<b>0</b>	<b>-34.000</b>
			<b>Nadelig</b>

## Onvoorzien

In onderstaand overzicht wordt inzicht gegeven in het gebruik van het geraamde bedrag voor onvoorzien. Deze post is bedoeld om kosten die bij het opstellen van de begroting niet voorzienbaar waren maar toch zijn ontstaan, op te vangen. In de begroting 2025 is een post opgenomen van € 23.000. Deze post is in de Eindejaarsrapportage 2025 overgeheveld naar een ander budget in de begroting.

Budget	Budget na wijziging	Werkelijk
€ 23.000	€ 0	€ 0

## Overzicht incidentele baten en lasten

De incidentele lasten en baten worden in onderstaand overzicht weergegeven.

Overzicht incidentele baten en lasten			
<b>Lasten:</b>			
Programma	Omschrijving	Begroting na wijziging	Werkelijk
Recreatieterreinen	Desinvestering Kubota	12.000	12.000
Recreatieterreinen	Personele last (VSO)	90.000	90.000
Recreatieve netwerken	Opheffen NABO	13.500	13.500
	<b>Totaal</b>	<b>115.500</b>	<b>115.500</b>
<b>Baten:</b>			
Programma	Omschrijving	Begroting na wijziging	Werkelijk
Recreatieterreinen	Verkoop Kubota	4.000	4.000
Algemeen beheer en beleid	Rentebaten SKB	11.000	11.000
	<b>Totaal</b>	<b>15.000</b>	<b>15.000</b>

Presentatie van het structureel exploitatiesaldo	
Saldo baten en lasten	-158.000
Saldo toevoegingen en onttrekkingen aan reserves	124.000
Saldo	-34.000
Waarvan incidentele baten en lasten (saldo, zie boven)	-100.500
Structureel saldo	67.000

Van de onttrekkingen aan reserves van € 124.000 is € 61.000 structureel ter dekking kapitaallasten van de NRP investeringen. De overige onttrekkingen zijn incidenteel en bedragen € 63.000, deze betreffen NRP projecten welke met instemming van het algemeen bestuur ten laste van de bestemmingsreserve zijn gebracht.

Het structurele saldo van € 67.000 dat uit bovenstaande opstelling blijkt bestaat voor €23.000 uit het gebruik van de post onvoorzien die in de begroting over 2025 was opgenomen. De resterende € 43.000 (minder dan 2% van de totale lasten) betreft een 'meevaller' die deels kan worden verklaard uit de langdurige afwezigheid van een van de medewerkers. Omdat die medewerker niet een op een is vervangen heeft dit invloed op de productiviteit van de organisatie en daarmee met de uitgaven die daarmee gepaard gaan.

## Overzicht structurele toevoegingen en onttrekkingen aan de reserves

### Structurele onttrekkingen

De structurele onttrekkingen zijn voor:

- dekking van de afschrijvingslasten van het Streekbos Paviljoen,
- dekking van de afschrijvingslasten van de aanlegvoorzieningen Drachterveld,
- dekking van de afschrijvingslasten van het fietspad Vooroever,
- dekking van de afschrijvingslasten Kwaliteitsimpuls De Hulk,
- dekking van de afschrijvingslasten van Kwaliteitsimpuls Uiterdijk,
- dekking van de afschrijvingslasten van borden Wandelroutenetwerk,
- dekking van de afschrijvingslasten van het toiletgebouw Streekbos
- dekking van de afschrijvingslasten van Streekbos Buiten en
- dekking van de afschrijvingslasten Kwaliteitsimpuls afvalinzameling.

Omschrijving reserve	Begroting na wijziging	Waarvan structureel	Realisatie begrotingsjaar	Waarvan structureel
Reserve kapitaallasten Paviljoen Streekbos	650	650	650	650
Reserve dekking afschrijvingslasten Natuur- en Recreatieplan Westfriesland	60.350	60.350	60.350	60.350
<b>Totaal</b>	<b>61.000</b>	<b>61.000</b>	<b>61.000</b>	<b>61.000</b>

### Vennootschapsbelasting (vpb)

In 2025 is geen sprake van een vpb-last.

### Overzicht baten en lasten per taakveld

Overzicht taakvelden		Lasten	Baten
<b>0. Bestuur en ondersteuning</b>			
0.4	Overhead	€ 513.000	€ 0
0.5	Treasury	€ 36.000	€ 11.000
0.8	Overige baten en lasten	€ 0	€ 1.777.000
0.10	Mutaties reserves	€ 0	€ 124.000
0.11	Resultaat van de rekening van baten en lasten	€ 0	€ 34.000
<b>5. Sport, cultuur en recreatie</b>			
5.7	Openbaar groen (openlucht)recreatie	€ 1.516.000	€ 119.000
<b>Totaal</b>		<b>€ 2.065.000</b>	<b>€ 2.065.000</b>

## Balans

(bedragen x € 1.000)	31-12-2025	31-12-2024
<b>ACTIVA</b>		
<u>Vaste activa</u>		
Materiële vaste activa	2.838	2.657
Investerings met een economisch nut	1.995	1.984
Investerings in de openbare ruimte met een maatschappelijk nut	843	672
<b>Totaal vaste activa</b>	<b>2.838</b>	<b>2.657</b>
<u>Vlottende activa</u>		
Uitzettingen met een rente typische looptijd korter dan één jaar	365	152
Vorderingen op openbare lichamen	98	145
Uitzettingen in 's Rijks schatkist met een rente typische looptijd korter dan één jaar	259	3
Overige vorderingen	9	5
Liquide middelen	125	127
Banksaldi	125	127
Overlopende activa	3	21
De van Europese en Nederlandse overheidslichamen nog te ontvangen voorschotbedragen die ontstaan door voorfinanciering op uitkeringen met een specifiek bestedingsdoel: - overige Nederlandse overheidslichamen	0	0
Overige nog te ontvangen bedragen, en de vooruitbetaalde bedragen die ten laste van volgende begrotingsjaren komen	3	21
<b>Totaal vlottende activa</b>	<b>493</b>	<b>301</b>
<b>Totaal generaal</b>	<b>3.331</b>	<b>2.957</b>

(bedragen x € 1.000)	31-12-2025		31-12-2024	
<b>PASSIVA</b>				
<u>Vaste passiva</u>				
Eigen vermogen		1389		1.548
Algemene reserve	52		40	
Bestemmingsreserves	1.371		1.490	
Gerealiseerde resultaat	-34		18	
Voorzieningen		162		162
Egalisatievoorzieningen	162		162	
Vaste schulden met een rente typische looptijd van één jaar of langer		1.607		1.114
Binnenlandse banken en overige financiële instellingen	1.607		1.114	
<b>Totaal vaste passiva</b>		<b>3.158</b>		<b>2823</b>
<u>Vlottende passiva</u>				
Netto-vlottende schulden met een rente typische looptijd korter dan één jaar		126		109
Overige schulden	126		109	
<u>Overlopende passiva</u>		48		25
Verplichtingen die in het begrotingsjaar zijn opgebouwd en die in een volgend begrotingsjaar tot betaling komen met uitzondering van jaarlijks terugkerende arbeidskosten-gerelateerde verplichtingen van vergelijkbaar volume	34		14	
Overige vooruit ontvangen bedragen die ten bate van volgende begrotingsjaren komen	14		11	
<b>Totaal vlottende passiva</b>		<b>174</b>		<b>134</b>
<b>Totaal generaal</b>		<b>3.331</b>		<b>2.957</b>
Gewaarborgde geldleningen		0		0
Garantstellingen		0		0

## Grondslagen voor waardering en resultaatbepaling

### Inleiding

De jaarrekening is opgemaakt met inachtneming van de voorschriften die het Besluit Begroting en Verantwoording provincies en gemeenten daarvoor geeft.

### Algemene grondslagen voor het opstellen van de jaarrekening

De waardering van de activa en passiva en de bepaling van het resultaat vinden plaats op basis van historische kosten. Tenzij bij het desbetreffende balanshoofd anders is vermeld, worden de activa en passiva opgenomen tegen nominale waarden. De grens van activeren is vastgesteld op € 10.000.

### Vaste activa

#### Investerings met economisch nut

Deze materiële vaste activa zijn gewaardeerd tegen de verkrijgings- of vervaardigingsprijs. Specifieke investeringsbijdragen van derden worden op de desbetreffende investering in mindering gebracht; in die gevallen wordt op het saldo afgeschreven. Slijtende investeringen worden lineair afgeschreven in de verwachte gebruiksduur.

Bij de waardering wordt in voorkomende gevallen rekening gehouden met een bijzondere vermindering van de waarde, indien deze naar verwachting duurzaam is. In het begrotingsjaar heeft een dergelijke vermindering overigens niet plaatsgevonden. De gehanteerde afschrijvingstermijnen bedragen in jaren:

Investerings met economisch nut	Afschrijvingstermijnen
Automatiseringsproducten	3 t/m 5 jaar
Inventaris	10 jaar
Speeltoestellen	10 jaar
Schuren	10 t/m 15 jaar
Renovatie gebouwen	20 jaar
Nieuwbouw gebouwen	40 jaar
Technische installaties in gebouwen	15 jaar
Voertuigen, gereedschappen en overig materiaal *	Gangbare ervaringsnormen

*\*) In de nota Activabeleid 2021 is opgenomen dat voor het vaststellen van de afschrijvingstermijnen van voertuigen, gereedschappen en overig materiaal de op dat moment gangbare ervaringsnormen worden gehanteerd.*

#### Investerings in de openbare ruimte met uitsluitend maatschappelijk nut

Deze materiële vaste activa zijn gewaardeerd tegen de verkrijgings- of vervaardigingsprijs. Specifieke investeringsbijdragen van derden worden op de desbetreffende investering in mindering gebracht; in die gevallen wordt op het saldo afgeschreven. Slijtende investeringen worden vanaf het jaar volgend op het jaar van ingebruikneming lineair afgeschreven in de verwachte gebruiksduur.

Bij de waardering wordt in voorkomende gevallen rekening gehouden met een bijzondere vermindering van de waarde, indien deze naar verwachting duurzaam is. In het begrotingsjaar heeft een dergelijke vermindering overigens niet plaatsgevonden. De gehanteerde afschrijvingstermijnen:

Investerings met maatschappelijk nut	Afschrijvingstermijnen
Beschoeiing	10 jaar
Bruggen en overige grote kunstwerken	20 jaar
Wegen en wegconstructies	15 jaar
Openbare verlichting	15 jaar

## **Vlottende activa**

### Vorderingen en overlopende activa

De vorderingen worden gewaardeerd tegen nominale waarde. Voor verwachte oninbaarheid is een voorziening in mindering gebracht. De voorziening wordt statisch bepaald op basis van de geschatte inningskansen.

### Liquide middelen en overlopende posten

Deze activa worden tegen nominale waarde opgenomen.

## **Vaste passiva**

### Voorzieningen

De voorzieningen zijn gewaardeerd tegen de nominale waarde.

### Vaste schulden

Vaste schulden worden gewaardeerd tegen de nominale waarde, verminderd met gedane aflossingen. De vaste schulden hebben een rente typische looptijd van één jaar of langer.

## **Vlottende passiva**

### Netto-vlottende schulden en overlopende passiva

De vlottende passiva worden gewaardeerd tegen de nominale waarde.

## **Exploitatie**

De baten en lasten worden toegerekend aan het jaar waarop zij betrekking hebben. Baten en winsten worden slechts genomen voor zover zij op balansdatum zijn gerealiseerd. Verliezen en risico's die hun oorsprong vinden voor het einde van het begrotingsjaar, worden in acht genomen indien zij voor het opmaken van de jaarrekening bekend zijn geworden.

Personeelslasten worden in principe toegerekend aan het boekjaar waarop ze betrekking hebben. Als gevolg van het formele verbod op het opnemen van voorzieningen c.q. schulden uit hoofde van jaarlijks terugkerende arbeidskosten-gerelateerde verplichtingen van vergelijkbaar volume, worden sommige personele lasten echter toegerekend aan de periode waarin uitbetaling plaatsvindt; daarbij moet worden gedacht aan componenten zoals ziektekostenpremie ten behoeve van gepensioneerden en overlopende vakantiegeld- en verlofaanspraken.

Voor arbeidskosten gerelateerde verplichtingen van een jaarlijks vergelijkbaar volume worden geen voorzieningen getroffen of op andere wijze een verplichting opgenomen. De referentieperiode is dezelfde als die van de meerjarenraming, te weten vier jaar. Indien er sprake is van (eenmalige) schokeffecten (bijvoorbeeld door reorganisaties) dient wel een verplichting te worden opgenomen.

## Rechtmatigheidsverantwoording

De in de jaarrekening opgenomen rechtmatigheidsverantwoording is opgesteld op basis van de kaders zoals besloten in de financiële verordening en op basis van de kadernota rechtmatigheid. Dat betekent dat:

- De rechtmatigheidsverantwoording toeziet op de financiële rechtmatigheid van baten, lasten, en balansmutaties;
- De financiële rechtmatigheid waaronder het voorwaardencriterium, het begrotingscriterium en het misbruik & oneigenlijk gebruik criterium omvat:
  - o Voor het voorwaardencriterium bestaat de norm uit het normenkader zoals op 10 december 2025 door het algemeen bestuur is vastgesteld;
  - o Voor het begrotingscriterium geldt dat alle overschrijdingen van lasten en investeringsbudgetten onrechtmatig zijn, waarbij voor een aantal scenario's in de financiële verordening is beschreven wanneer deze overschrijdingen acceptabel zijn. Voor over- en onderschrijdingen van baten, onderschrijdingen van lasten en onderschrijdingen van investeringskredieten geldt dat deze als onrechtmatig zijn aangemerkt indien ze niet tijdig aan het algemeen bestuur zijn gemeld;
  - o Ten aanzien van het M&O criterium is de notitie Beleid Misbruik & Oneigenlijk gebruik van onze organisatie leidend bij het voorkomen en opsporen van misbruik en oneigenlijk gebruik. Omdat alleen bij misbruik sprake is van een onrechtmatigheid zijn eventuele gevallen van misbruik (mits cumulatief met andere fouten of onduidelijkheden boven de verantwoordingsgrens) opgenomen in de rechtmatigheidsverantwoording.
- De rechtmatigheidsverantwoording is opgesteld binnen de kaders van de kadernota rechtmatigheid 2025 van de Commissie BBV alsmede onze eigen financiële verordening. Dit betekent dat:
  - o Een verantwoordingsgrens van 2% van de totale lasten exclusief dotaties reserves is gehanteerd waarboven cumulatieve fouten en onduidelijkheden in de rechtmatigheidsverantwoording worden opgenomen;

Een rapporteringstolerantie van € 20.000 is gehanteerd waarboven fouten en onduidelijkheden in de paragraaf bedrijfsvoering worden opgenomen.

## Bevindingen

Het algemeen bestuur stelt vast dat de omvang van de in deze jaarrekening verantwoorde baten en lasten alsmede de balansmutaties die niet rechtmatig tot stand zijn gekomen € 53.005 bedraagt. Dit is € 11.705 hoger dan de daarvoor gestelde grens van € 41.300. Van de niet rechtmatig tot stand gekomen verantwoorde baten en lasten alsmede de balansmutaties is volgens het dagelijks bestuur overigens een bedrag van € 34.005 acceptabel op basis van door het algemeen bestuur vastgestelde afspraken.

## Toelichting op de balans

### ACTIVA

#### VASTE ACTIVA

##### Materiële vaste activa

De materiële vaste activa bestaan uit de volgende onderdelen:

Omschrijving	Boekwaarde 31-12-2025	Boekwaarde 31-12-2024
Investerings met een economisch nut	1.995.000	1.985.000
Investerings in de openbare ruimte met een maatschappelijk nut	843.000	672.000
Totaal	2.838.000	2.657.000

##### *Investerings met economisch nut*

Het volgende overzicht geeft het verloop van de boekwaarde van de investeringen met economisch nut onderverdeeld weer. Bij de reserves is aangegeven welke reserves beschikbaar zijn ter dekking van de kapitaalslasten.

	Boekwaarde 31-12-2024	Investe- ringen	Desinves- teringen	Afschrijvin- gen	Afwaar- deringen	Boekwaarde 31-12-2025
Gronden en terreinen	469.000	0	0	0	0	469.000
Bedrijfsgebouwen	1.279.000	0	0	42.000	0	1.237.000
Grond-, weg- en waterbouwkundige werken	43.000	0	0	7.000	0	36.000
Vervoermiddelen	194.000	110.000	12.000	39.000	0	253.000
Machines, apparaten en installaties	0	0	0	0	0	0
totaal	1.985.000	110.000	12.000	88.000	0	1.995.000

Het Recreatieschap heeft grond bij De Hulk in erfpacht uitgegeven.

De belangrijkste in het boekjaar gedane investeringen staan in onderstaand overzicht.

Omschrijving	Budget	Werkelijk besteed	Bijdragen derden
Maaimachine	110.000	110.000	0

##### *Investerings met maatschappelijk nut*

De boekwaarde van de investeringen in de openbare ruimte met uitsluitend maatschappelijk nut had het volgende verloop:

Omschrijving	Boekwaarde 31-12-2024	Investe- ringen	Desinves- teringen	Afschrijvin- gen	Afwaar- deringen	Boekwaarde 31-12-2025
Grond-, weg- en waterbouwkundige werken	672.000	250.000	0	79.000	0	843.000

De belangrijkste in het boekjaar gedane investeringen staan in onderstaand overzicht.

Omschrijving	Budget	Werkelijk besteed	Bijdragen derden
Beschoeiing (1,2,3) Egboetswater	45.000	49.000	0
Beschoeiing (10) Egboetswater	20.000	35.000	0
Onderhanden projecten	475.000	166.000	0

## VLOTTENDE ACTIVA

### Uitzettingen met een rente typische looptijd korter dan één jaar

De in de balans opgenomen uitzettingen met een looptijd van één jaar of minder kunnen als volgt gespecificeerd worden:

Omschrijving	Boekwaarde 31-12-2025	Voorziening oninbaarheid	Balanswaarde 31-12-2025	Balanswaarde 31-12-2024
Vorderingen op openbare lichamen	98.000	0	98.000	145.000
Uitzettingen in 's Rijks schatkist met een rente typische looptijd < 1 jaar	259.000	0	259.000	3.000
Overige vorderingen	9.000	0	9.000	5.000
Totaal	365.000	0	365.000	152.000

De vorderingen op openbare lichamen betreft voornamelijk de te ontvangen BTW van de Belastingdienst.

Er is een rekening-courantverhouding met het Rijk aangegaan en de overtollige middelen worden verplicht belegd bij de schatkist. In de tabel hieronder is het overzicht opgenomen van de middelen die gemiddeld per kwartaal buiten 's Rijks schatkist zijn aangehouden (BBV artikel 52c, lid b).

<b>Berekening benutting drempelbedrag schatkistbankieren (bedragen x € 1000)</b>					
		Verslagjaar			
<b>(1)</b>	<b>Drempelbedrag</b>	<b>1.000</b>			
		Kwartaal 1	Kwartaal 2	Kwartaal 3	Kwartaal 4
<b>(2)</b>	<b>Kwartaalcijfer op dagbasis buiten 's Rijks schatkist aangehouden middelen</b>	<b>464</b>	<b>206</b>	<b>257</b>	<b>229</b>
(3a) = (1) > (2)	Ruimte onder het drempelbedrag	536	794	743	771
(3b) = (2) > (1)	Overschrijding van het drempelbedrag	-	-	-	-
<b>(1) Berekening drempelbedrag</b>					
		Verslagjaar			
(4a)	Begrotingstotaal verslagjaar	1.950			
(4b)	Het deel van het begrotingstotaal dat kleiner of gelijk is aan € 500 miljoen	1.950			
(4c)	Het deel van het begrotingstotaal dat de € 500 miljoen te boven gaat	-			
(1) = (4b)*0,02 + (4c)*0,002 met een minimum van €1.000.000 als het begrotingstotaal kleiner of gelijk is aan 500 mln. En als begrotingstotaal groter dan € 500 miljoen is is het drempelbedrag gelijk aan € 10 miljoen, vermeerderd met 0,2% van het deel van het begrotingstotaal dat de € 500 miljoen te boven gaat.	Drempelbedrag	1000			
<b>(2) Berekening kwartaalcijfer op dagbasis buiten 's Rijks schatkist aangehouden middelen</b>					
		Kwartaal 1	Kwartaal 2	Kwartaal 3	Kwartaal 4
(5a)	Som van de per dag buiten 's Rijks schatkist aangehouden middelen (negatieve bedragen tellen als nihil)	41.740	18.773	23.671	21.058
(5b)	Dagen in het kwartaal	90	91	92	92
(2) - (5a) / (5b)	Kwartaalcijfer op dagbasis buiten 's Rijks schatkist aangehouden middelen	464	206	257	229

Het drempelbedrag is het hele jaar niet overschreden.

### Liquide middelen

Het saldo van de liquide middelen bestaat uit de volgende componenten:

Liquide middelen	31-12-2025	31-12-2024
Banksaldi	125.000	127.000

### Overlopende activa

De post overlopende activa kan als volgt onderscheiden worden:

Omschrijving	Boekwaarde 31-12-2025	Boekwaarde 31-12-2024
Overige nog te ontvangen bedragen en de vooruitbetaalde bedragen die ten laste van de volgende begrotingsjaren komen	3.000	21.000
Totaal	3.000	21.000

Overige nog te ontvangen bedragen en vooruitbetaalde bedragen	Boekwaarde 31-12-2025	Boekwaarde 31-12-2024
Nog te ontvangen bedragen en vooruitbetaalde bedragen die ten laste van de volgende begrotingsjaren komen	3.000	21.000

Dit betreft de betaalde verzekeringspremie voor 2026.

## **VASTE PASSIVA**

### Eigen vermogen

Het in de balans opgenomen eigen vermogen bestaat uit de volgende posten:

Omschrijving	Boekwaarde 31-12-2025	Boekwaarde 31-12-2024
Algemene reserve	52.000	40.000
Bestemmingsreserves	1.371.000	1.490.000
Gerealiseerd resultaat	-34.000	18.000
Totaal	1.389.000	1.548.000

Het verloop van de reserves is als volgt:

Omschrijving	Boekwaarde 31-12-2024	Toevoeging	Onttrekking	Bestemming resultaat 2024	Vermindering ter dekking van afschrijvingen	Boekwaarde 31-12-2025
Algemene reserve	40.000		0	12.000	0	52.000
Bestemming resultaat vorig boekjaar	18.000	0	0	-18.000	0	0
<i>Bestemmingsreserves:</i>						
Reserve uitvoering Natuur- en Recreatieplan	859.000	0	63.000	6.000	0	802.000
<i>Reserves ter dekking van kapitaallasten:</i>						
Reserve dekking afschrijvingslasten Streekbos Paviljoen	17.000	0	0	0	1.000	16.000
Reserve dekking afschrijvingslasten Natuur- en Recreatieplan	613.000	0	0	0	60.000	553.000
Totaal	1.547.000	0	63.000	0	61.000	1.423.000

#### *Toelichting aard van de reserves*

- Algemene reserve: dit is een vrije reserve welke wordt gevormd door batige jaarresultaten en welke kan worden aangewend bij (incidentele) financiële tegenvallers in de bedrijfsvoering.
- Reserve Uitvoering Natuur- en Recreatieplan Westfriesland: deze reserve is bedoeld voor dekking van de incidentele kosten en als dekking voor de kapitaallasten bij investeringen voor de uitvoering van het Natuur- en Recreatieplan Westfriesland.
- Reserve ter dekking kapitaallasten Streekbos Paviljoen: dit is een reserve ter dekking van een gedeelte van de kapitaallasten van het Paviljoen in het Streekbos.
- Reserve ter dekking afschrijvingslasten Natuur- en Recreatieplan Westfriesland: deze reserve is ingesteld ter dekking van de afschrijvingslasten van de gerealiseerde investeringen die in het Natuur- en Recreatieplan Westfriesland zijn opgenomen.

#### *Onttrekkingen*

De reserves zijn afgenomen door de volgende onttrekkingen:

- Reserve Uitvoering Natuur- en Recreatieplan Westfriesland: er is in totaal € 63.000 aan deze reserve onttrokken:
  - een bedrag van € 30.000 voor het project Opstellen recreatievisie (WF-64),
  - een bedrag van € 8.000 voor het project Kwaliteitsimpuls De Hulk (WF35)
  - een bedrag van € 25.000 voor project ontwikkeling Vooroever Koopmanspolder (WF34).
- Reserve ter dekking van kapitaallasten Paviljoen Streekbos: er is € 1.000 onttrokken ter dekking van de afschrijvingslasten;
- Reserve ter dekking van afschrijvingslasten Natuur- en Recreatieplan Westfriesland:
  - een bedrag van € 1.600 voor Aanleg voorzieningen Drachterveld;
  - een bedrag van € 21.000 voor Kwaliteitsimpuls afvalinzameling;
  - een bedrag van € 3.000 voor Toiletvoorzieningen Streekbos;
  - een bedrag van € 5.000 voor Fietspad Vooroever;
  - een bedrag van € 6.000 voor Wandelroutenetwerk;
  - een bedrag van € 5.000 voor Kwaliteitsimpuls Uiterdijk Schellinkhout;
  - een bedrag van € 17.000 voor Kwaliteitsimpuls De Hulk en
  - een bedrag van € 1.000 voor Streekbos Buiten.

### Bestemming gerealiseerd jaarresultaat 2024

Het positieve rekeningresultaat 2024 bedroeg € 18.000. Een bedrag van € 12.000 is toegevoegd aan de algemene reserve. Het resterende bedrag van € 6.000 is gestort in de reserve Uitvoeringsprogramma Natuur- en Recreatieplan. Dit is besloten in de vergadering van het algemeen bestuur van 9 juli 2025.

### Voorzieningen

De in de balans opgenomen voorzieningen kunnen als volgt gespecificeerd worden:

Omschrijving	Boekwaarde 31-12-2025	Boekwaarde 31-12-2024
Egalisatievoorzieningen	162.000	162.000

Het verloop van de voorzieningen is als volgt:

Omschrijving	Boekwaarde 31-12-2025	Toevoeging	Aanwending	Boekwaarde 31-12-2024
Egalisatievoorzieningen:				
Voorziening groot onderhoud kapitaalgoederen	162.000	71.000	71.000	162.000

### Toelichting aard van de voorzieningen

- Voorziening groot onderhoud kapitaalgoederen: voorziening ter dekking van de kosten groot onderhoud van de kapitaalgoederen dat is gebaseerd op het in 2023 vastgestelde Beheerplan.

### Toevoegingen

De voorziening is toegenomen door:

- de jaarlijkse storting van € 71.000. In de primitieve begroting was hiervoor een bedrag van € 56.000 opgenomen. In de voorjaarsnota is deze storting met € 15.000 verhoogd naar € 71.000.

### Aanwendingen

De voorziening is afgenomen door groot onderhoud aan:

- halfverharding het Nesbos;
- baggeren Haven Wijdenes;
- onderhoud en reparatie speeltoestellen.

### Vaste schulden

#### Vaste schulden met een looptijd langer dan één jaar

De onderverdeling en het verloop van de in de balans opgenomen vaste schulden met een looptijd langer dan één jaar is als volgt:

	Boekwaarde 31-12-2025	Boekwaarde 31-12-2024
<i>Onderhandse leningen:</i>		
- binnenlandse banken en overige financiële instellingen	1.607.000	1.114.000

In 2025 is een nieuwe lening aangetrokken van € 600.000 voor 25 jaar tegen een rentepercentage van 3,4%. Afgelost werd een bedrag van € 107.000. De totale rentelast voor het jaar 2025 met betrekking tot de vaste schulden met een looptijd langer dan één jaar bedragen € 36.000.

## VLOTTENDE PASSIVA

Onder de vlottende passiva zijn opgenomen:

Omschrijving	Boekwaarde 31-12-2025	Boekwaarde 31-12-2024
Netto-vlottende schulden met rentetypische looptijd korter dan één jaar	126.000	109.000
Overlopende passiva	48.000	25.000
<b>Totaal</b>	<b>174.000</b>	<b>134.000</b>

### Netto-vlottende schulden met een rentetypische looptijd korter dan één jaar

De in de balans opgenomen kortlopende schulden kunnen als volgt gespecificeerd worden:

Omschrijving	Boekwaarde 31-12-2025	Boekwaarde 31-12-2024
Overige schulden	126.000	109.000

### Overlopende passiva

De specificatie van de post overlopende passiva is als volgt:

Omschrijving	Boekwaarde 31-12-2025	Boekwaarde 31-12-2024
Verplichtingen die in het begrotingsjaar zijn opgebouwd en die in een volgend begrotingsjaar tot betaling komen met uitzondering van jaarlijks terugkerende arbeidskosten-gerelateerde verplichtingen van vergelijkbaar volume	34.000	14.000
Overige vooruit ontvangen bedragen die ten bate van volgende begrotingsjaren komen	14.000	11.000
<b>Totaal</b>	<b>48.000</b>	<b>25.000</b>

Het bedrag van € 34.000 betreft nog te betalen rente en facturen die betrekking hebben op 2025 en in 2025 worden betaald.

Het bedrag van € 14.000 betreft ontvangen huur voor een periode over 2026. Daarnaast is een donatie ontvangen ten behoeve van de ontwikkeling informatievoorziening langs het pad in de Koopmanspolder. Dit project moet nog gerealiseerd worden.

### Niet uit de balans blijvende verplichtingen

Het Recreatieschap is voor een aantal toekomstige jaren verbonden aan verschillende, niet uit de balans blijvende, financiële verplichtingen:

Erfpacht:

Hoogheemraadschap Hollands Noorderkwartier; Vlietsingel (einddatum 31-12-2035)

Hoogheemraadschap Hollands Noorderkwartier; deel Nesbos (einddatum 1-1-2056)

Dienstverleningsovereenkomst:

Het Recreatieschap heeft een dienstverleningsovereenkomst met de SED organisatie voor facilitaire en ambtelijke ondersteuning. Deze is jaarlijks opzegbaar.

Verplichting	< 1 jaar	< 5 jaar	> 5 jaar	<b>totaal</b>
Erfpacht Vlietsingel	11.000	44.000	55.000	110.000
Erfpacht Nesbos	9.000	36.000	225.000	270.000
Dienstverleningsovereenkomst	188.000	-	-	188.000
<b>totaal</b>	<b>208.000</b>	<b>80.000</b>	<b>280.000</b>	<b>568.000</b>

## Rechtmatigheidsverantwoording

### Verantwoordelijkheid dagelijks bestuur

De baten en lasten alsmede de balansmutaties moeten getrouw in de jaarrekening worden opgenomen. Uit het getrouw opnemen van de baten en lasten alsmede de balansmutaties, blijken een drietal rechtmatigheids-criteria niet expliciet. Dit betreffen het begrotings-, voorwaarden-, en misbruik- en oneigenlijk gebruik criterium. In deze rechtmatigheidsverantwoording licht dagelijks bestuur toe in hoeverre bij de in de jaarrekening verantwoorde baten en lasten, alsmede de balansmutaties het begrotings-, voorwaarden-, en misbruik- en oneigenlijk gebruik criterium zijn nageleefd. Dit houdt in dat de verantwoorde baten en lasten, alsmede de balansmutaties in overeenstemming zijn met door het algemeen bestuur vastgestelde kaders zoals de begroting en gemeentelijke verordeningen en met bepalingen in de relevante wet- en regelgeving. Bij de waarderingsgrondslagen in de jaarrekening is het door het algemeen bestuur in maart 2025 vastgestelde normenkader van de relevante wet- en regelgeving verder toegelicht.

Deze verantwoording hanteert een grensbedrag omdat alleen de van belang zijnde aspecten in de verantwoording hoeven te worden betrokken. Deze grens is door het algemeen bestuur bepaald en bedraagt 2% van de totale lasten exclusief toevoegingen aan de reserves en is daarmee vastgesteld op € 41.300. De grondslag voor deze verantwoording is de Kadernota Rechtmatigheid 2025 van de Commissie BBV van september 2025.

### Bevinding

Het algemeen bestuur stelt vast dat de omvang van de in deze jaarrekening verantwoorde baten en lasten alsmede de balansmutaties die niet rechtmatig tot stand zijn gekomen € 53.005 bedraagt. Dit is € 11.705 hoger dan de daarvoor gestelde grens van € 41.300. Van de niet rechtmatig tot stand gekomen verantwoorde baten en lasten alsmede de balansmutaties is volgens het dagelijks bestuur overigens een bedrag van € 34.005 acceptabel op basis van door het algemeen bestuur vastgestelde afspraken.

In de paragraaf bedrijfsvoering is op basis van de Kadernota rechtmatigheid van de commissie BBV en op basis van de afspraken met het algemeen aanvullende informatie opgenomen over de financiële rechtmatigheid. In deze paragraaf heeft het dagelijks bestuur ook beschreven welke actie hij onderneemt om vermelde afwijkingen in de toekomst te voorkomen.

## WNT-verantwoording 2025 Gemeenschappelijke Regeling Recreatieschap Westfriesland

De WNT is van toepassing op Gemeenschappelijke Regeling Recreatieschap Westfriesland. Het voor Gemeenschappelijke Regeling Recreatieschap Westfriesland toepasselijke bezoldigingsmaximum is in 2025 €246.000 (het algemeen bezoldigingsmaximum topfunctionarissen zonder dienstbetrekking (alle sectoren) vanaf kalendermaand 13).

### 1. Bezoldiging topfunctionarissen

1a. Leidinggevende topfunctionarissen met dienstbetrekking en leidinggevende topfunctionarissen zonder dienstbetrekking vanaf de 13<sup>e</sup> maand van de functievervulling

Gegevens 2025	
bedragen x € 1	K.G.J. Schoenaker
<b>Functiegegevens</b>	Directeur
Aanvang en einde functievervulling in 2025	01/01 t/m 31/12
Omvang dienstverband (als deeltijdfactor in fte)	1
Dienstbetrekking?	Nee
<b>Bezoldiging</b>	
Beloning plus belastbare onkostenvergoedingen	113.404
Beloningen betaalbaar op termijn	15.730
<i>Subtotaal</i>	<i>129.134</i>
Individueel toepasselijke bezoldigingsmaximum	246.000
-/- Onverschuldigd betaald en nog niet terugontvangen bedrag	N.v.t.
<b>Bezoldiging</b>	<b>129.134</b>
Het bedrag van de overschrijding en de reden waarom de overschrijding al dan niet is toegestaan	N.v.t.
Toelichting op de vordering wegens onverschuldigde betaling	N.v.t.

### Topfunctionarissen van wie de bezoldiging € 2.100 of minder per kalenderjaar bedraagt

In mei 2017 is door het ministerie van Binnenlandse Zaken en Koninkrijksrelaties besloten om in het financieel verslaggevingsdocument de vermelding van iedere topfunctionaris van wie de bezoldiging € 2.100 of minder per kalenderjaar bedraagt te wijzigen. In de jaarrekening kan volstaan worden met de naam en de functie.

Gegevens 2025		
NAAM TOPFUNCTIONARIS	FUNCTIE	PERIODE
I. Brouwer	Lid AB	01/01 t/m 31/12
H. F. Nederpelt	Lid AB	01/01 t/m 31/12
V.B. Buis	Lid AB	01/01 t/m 31/12
W.P.J. Bijman	Lid AB	01/01 t/m 31/12
D. Bennis	Lid DB en AB	01/01 t/m 31/12
B.H. Krijnen	Lid DB en AB	01/01 t/m 31/12
N.C.P. Slagter	Voorzitter DB en AB	01/01 t/m 31/12

De bestuursfuncties van het recreatieschap betreffen onbezoldigde functies.

### 2. Uitkeringen wegens beëindiging dienstverband aan topfunctionarissen

De betreffende categorie was in 2025 niet van toepassing voor de instelling.

### 3. Overige rapportageverplichtingen op grond van de WNT

Naast de hierboven vermelde topfunctionarissen zijn er geen overige functionarissen die in 2025 een bezoldiging boven het toepasselijke WNT-maximum hebben ontvangen, of waarvoor in eerdere jaren een vermelding op grond van de WNT heeft plaatsgevonden of had moeten plaatsvinden. Er zijn in 2025 geen ontslaguitkeringen aan overige functionarissen betaald die op grond van de WNT dienen te worden gerapporteerd.

## CONTROLEVERKLARING VAN DE ONAFHANKELIJKE ACCOUNTANT

*Aan: het algemeen bestuur van de gemeenschappelijke regeling Recreatieschap Westfriesland*

### Verklaring over de in de jaarstukken opgenomen jaarrekening 2025

#### Ons oordeel

Wij hebben de in de jaarstukken opgenomen jaarrekening 2025 van de gemeenschappelijke regeling Recreatieschap Westfriesland gecontroleerd. Naar ons oordeel geeft de in de jaarstukken opgenomen jaarrekening een getrouw beeld van de grootte en samenstelling van de baten en lasten en van het vermogen van Recreatieschap Westfriesland op 31 december 2025, alsmede van de financiële rechtmatigheid over 2025 in overeenstemming met het Besluit begroting en verantwoording provincies en gemeenten (BBV), de begroting en de in de relevante wet- en regelgeving, waaronder de verordeningen, opgenomen bepalingen zoals opgenomen in het normenkader dat bij besluit van 10 december 2025 door het algemeen bestuur is vastgesteld.

De jaarrekening bestaat uit:

- het overzicht van baten, lasten en balansmutaties over 2025;
- de rechtmatigheidsverantwoording van het dagelijks bestuur;
- de toelichting met een overzicht van de gehanteerde grondslagen voor financiële verslaggeving;
- de balans per 31 december 2025;
- het overzicht van de gerealiseerde baten en lasten per taakveld over 2025;
- de WNT-verantwoording;
- de overige gegevens.

#### De basis voor ons oordeel

Wij hebben onze controle uitgevoerd volgens het Nederlands recht, waaronder ook de Nederlandse controlestandaarden, het Besluit accountantscontrole decentrale overheden (Bado), het Controleprotocol 2025 Recreatieschap Westfriesland dat is vastgesteld door het algemeen bestuur op 10 december 2025, het normenkader voor de financiële rechtmatigheid die is vastgesteld door het algemeen bestuur op 10 december 2025 en het Controleprotocol Wet normering topinkomens (WNT) 2025 vallen. Onze verantwoordelijkheden op grond hiervan zijn beschreven in de sectie 'Onze verantwoordelijkheden voor de controle van de jaarrekening'. Wij zijn onafhankelijk van de gemeenschappelijke regeling Recreatieschap Westfriesland zoals vereist in de Verordening inzake de onafhankelijkheid van accountants bij assurance-opdrachten (ViO) en andere voor de opdracht relevante onafhankelijkheidsregels in Nederland.

Verder hebben wij voldaan aan de Verordening gedrags- en beroepsregels accountants (VGBA). Wij vinden dat de door ons verkregen controle-informatie voldoende en geschikt is als basis voor ons oordeel.

### **Paragraaf ter benadrukking van bepaalde aangelegenheden – rechtmatigheidsverantwoording**

Wij vestigen de aandacht op het onderdeel Rechtmatigheidsverantwoording in de toelichting op de jaarrekening op pagina 43. Het dagelijks bestuur heeft in deze rechtmatigheidsverantwoording toegelicht dat een deel van de verantwoorde baten en lasten, alsmede de balansmutaties niet rechtmatig tot stand is gekomen. Het totaal aan geconstateerde afwijkingen (rechtmatigheidsfouten), voor een bedrag van in totaal € 53.005 ligt boven de door het algemeen bestuur vastgestelde verantwoordingsgrens. Ons oordeel is niet aangepast als gevolg van deze aangelegenheid.

### **Informatie ter ondersteuning van ons oordeel**

Wij hebben onze controlewerkzaamheden bepaald in het kader van de controle van de jaarrekening als geheel en bij het vormen van ons oordeel hierover. Onderstaande informatie ter ondersteuning van ons oordeel en onze bevindingen moeten in het kader worden gezien en niet als afzonderlijke onderdelen of conclusies.

### **Materialiteit**

Op basis van onze professionele oordeelsvorming hebben wij de materialiteit voor de jaarrekening als geheel bepaald op € 41.300. De bij onze controle toegepaste goedkeuringstolerantie bedraagt voor fouten en onzekerheden 2% van de totale lasten exclusief de toevoegingen aan reserves, zoals voorgeschieden in artikel 2 lid 1 Bado.

Daarbij zijn voor de controle van de in de jaarrekening opgenomen WNT-informatie de materialiteitsvoorschriften gehanteerd zoals vastgelegd in het Controleprotocol WNT 2025. Wij houden ook rekening met afwijkingen en/of mogelijke afwijkingen die naar onze mening voor de gebruikers van de jaarrekening om kwalitatieve redenen materieel zijn, zoals ook bedoeld in artikel 3 Bado.

Wij zijn met het algemeen bestuur overeengekomen dat wij aan het algemeen bestuur tijdens onze controle geconstateerde kwantitatieve afwijkingen boven de € 20.000 rapporteren, alsmede kleinere afwijkingen die naar onze mening om kwalitatieve, of WNT-redenen relevant zijn.

### **Naleving anticumulatiebepaling WNT niet gecontroleerd**

In overeenstemming met het Controleprotocol WNT 2025 hebben wij de anticumulatiebepaling, bedoeld in artikel 1.6a WNT en artikel 5, eerste lid, onderdelen n en o, Uitvoeringsregeling WNT, niet gecontroleerd. Dit betekent dat wij niet hebben gecontroleerd of er wel of niet sprake is van een normoverschrijding door een leidinggevende topfunctionaris vanwege eventuele dienstbetrekkingen als leidinggevende topfunctionaris bij andere WNT-plichtige instellingen, alsmede of de in dit kader vereiste toelichting juist en volledig is.

### **Verklaring over de in de jaarstukken opgenomen andere informatie**

De jaarstukken omvatten andere informatie, naast de jaarrekening en onze controleverklaring daarbij. Op grond van onderstaande werkzaamheden zijn wij van mening dat de andere informatie met de jaarrekening verenigbaar is en geen materiële afwijkingen bevat. Wij hebben de andere informatie gelezen en hebben op basis van onze kennis en ons begrip, verkregen vanuit de jaarrekeningcontrole of anderszins, overwogen of de andere informatie materiële afwijkingen bevat. Met onze werkzaamheden hebben wij voldaan aan de vereisten in de Nederlandse Standaard 720. Deze werkzaamheden hebben niet dezelfde diepgang als onze controlewerkzaamheden bij de jaarrekening.

Het dagelijks bestuur is verantwoordelijk voor het opstellen van de andere informatie, waaronder het jaarverslag in overeenstemming met het BBV.

### **Beschrijving van verantwoordelijkheden met betrekking tot de jaarrekening**

#### **Verantwoordelijkheden van het dagelijks bestuur en algemeen bestuur voor de jaarrekening**

Het dagelijks bestuur is verantwoordelijk voor het opmaken en getrouw weergeven van de jaarrekening in overeenstemming met het BBV. Het dagelijks bestuur is ook verantwoordelijk voor de financiële rechtmatigheid van de in de jaarrekening verantwoorde baten en lasten alsmede de balansmutaties, in overeenstemming met de begroting en met de in de relevante wet- en regelgeving, waaronder de in verordeningen opgenomen bepalingen, zoals opgenomen in het Normenkader 2025 van Recreatieschap Westfriesland, dat is vastgesteld door het algemeen bestuur op 10 december 2025.

In dit kader is het dagelijks bestuur tevens verantwoordelijk voor een zodanige interne beheersing die het dagelijks bestuur noodzakelijk acht om het opmaken van de jaarrekening en de naleving van die relevante wet- en regelgeving mogelijk te maken zonder afwijkingen van materieel belang als gevolg van fouten of fraude.

Bij het opmaken van de jaarrekening moet het dagelijks bestuur de veronderstellingen inzake de financiële risico's in relatie tot de financiële positie onderbouwen en afwegen of de organisatie in staat is om de financiële risico's vanuit de reguliere exploitatie en onverwachte tegenvallers financieel op te vangen zonder tussenkomst van de toezichthouder. Het dagelijks bestuur moet gebeurtenissen en omstandigheden waardoor gerede twijfel zou kunnen bestaan of financiële risico's kunnen worden opgevangen toelichten in de jaarrekening.

Het algemeen bestuur is verantwoordelijk voor het vaststellen van het normenkader voor de financiële rechtmatigheid en het uitoefenen van toezicht op het proces van financiële verslaggeving van het recreatieschap.

#### **Onze verantwoordelijkheden voor de controle van de jaarrekening**

Onze verantwoordelijkheid is het zodanig plannen en uitvoeren van een controleopdracht dat wij daarmee voldoende en geschikte controle-informatie verkrijgen voor het door ons af te geven oordeel.

Onze controle is uitgevoerd met een hoge mate maar geen absolute mate van zekerheid waardoor het mogelijk is dat wij tijdens onze controle niet alle afwijkingen van materieel belang als gevolg van fraude of fouten ontdekken.

Afwijkingen kunnen ontstaan als gevolg van fraude of fouten en zijn materieel indien redelijkerwijs kan worden verwacht dat deze, afzonderlijk of gezamenlijk, van invloed kunnen zijn op de economische beslissingen die gebruikers op basis van deze jaarrekening nemen. De materialiteit beïnvloedt de aard, timing en omvang van onze controlewerkzaamheden en de evaluatie van het effect van onderkende afwijkingen op ons oordeel.

Wij hebben deze accountantscontrole professioneel kritisch uitgevoerd en hebben waar relevant professionele oordeelsvorming toegepast in overeenstemming met de Nederlandse

controlestandaarden, het Bado, het Controleprotocol 2025 Recreatieschap Westfriesland dat is vastgesteld door het algemeen bestuur op 10 december 2025, het Controleprotocol WNT 2025, de ethische voorschriften en de onafhankelijkheidseisen. Onze controle bestond onder andere uit:

- het identificeren en inschatten van de risico's dat de jaarrekening afwijkingen van materieel belang bevat als gevolg van fouten of fraude, het in reactie op deze risico's bepalen en uitvoeren van controlewerkzaamheden en het verkrijgen van controle-informatie die voldoende en geschikt is als basis voor ons oordeel. Bij fraude is het risico dat een afwijking van materieel belang niet ontdekt wordt groter dan bij fouten. Bij fraude kan sprake zijn van samenspanning, valsheid in geschrifte, het opzettelijk nalaten transacties vast te leggen, het opzettelijk verkeerd voorstellen van zaken of het doorbreken van de interne beheersing;
- het verkrijgen van inzicht in de interne beheersing die relevant is voor de controle met als doel controlewerkzaamheden te selecteren die passend zijn in de omstandigheden. Deze werkzaamheden hebben niet als doel om een oordeel uit te spreken over de effectiviteit van de interne beheersing van de organisatie;
- het evalueren van de geschiktheid van de gebruikte grondslagen voor financiële verslaggeving, de gebruikte financiële rechtmatigheidscriteria en het evalueren van de redelijkheid van schattingen door het dagelijks bestuur en de toelichtingen die daarover in de jaarrekening staan;
- het vaststellen dat de door het dagelijks bestuur gehanteerde veronderstellingen aanvaardbaar zijn inzake de afweging dat de gemeenschappelijke regeling in staat is de financiële risico's vanuit de reguliere exploitatie en onverwachte tegenvallers financieel op te vangen zonder tussenkomst van de toezichthouder. Tevens het op basis van de verkregen controle-informatie vaststellen of er gebeurtenissen en omstandigheden zijn waardoor gerede twijfel zou kunnen bestaan omtrent de financiële positie. Als wij concluderen dat er een onzekerheid van materieel belang bestaat, zijn wij verplicht om aandacht in onze controleverklaring te vestigen op de relevante gerelateerde toelichtingen in de jaarrekening. Als de toelichtingen inadequaat zijn, moeten wij onze verklaring aanpassen. Onze conclusies zijn gebaseerd op de controle-informatie die verkregen is tot de datum van onze controleverklaring. Toekomstige gebeurtenissen of omstandigheden kunnen er echter van materiele betekenis zijn voor de financiële positie van de gemeenschappelijke regeling;
- het evalueren van de presentatie, structuur en inhoud van de jaarrekening en de daarin opgenomen toelichtingen; en
- het evalueren of de jaarrekening een getrouw beeld geeft van de onderliggende transacties en gebeurtenissen.

Wij communiceren met het algemeen bestuur onder andere over de geplande reikwijdte en timing van de controle en over de significante bevindingen die uit onze controle naar voren zijn gekomen, waaronder eventuele significante tekortkomingen in de interne beheersing.

Hoofddorp, 15 April 2026

ETL Assurance & Overheidsaccountants B.V.



## Bijlagen

### Gemeentelijke bijdrage 2025

<b>Deelnemers</b>	<b>Aantal inwoners 1-1-2024</b>	<b>Bijdrage</b>
Gemeente Drechterland	20.498	145.000
Gemeente Enkhuizen	18.901	134.000
Gemeente Hoorn	75.621	535.000
Gemeente Koggenland	23.580	167.000
Gemeente Medemblik	46.005	325.000
Gemeente Opmeer	12.222	86.000
Gemeente Stede Broec	22.216	157.000
<b>Totaal</b>	<b>219.043</b>	<b>1.549.000</b>

### Overzicht van de onderlinge stemverhouding

Voor de stemverhouding wordt uitgegaan van gewogen en gekwalificeerde meerderheid. Dit houdt in dat om een besluit te kunnen nemen een meerderheid van het aantal gemeenten dat een meerderheid van het aantal inwoners in Westfriesland vertegenwoordigt, benodigd is.