



▶ WAT VERTELLEN (PLAAG)DIEREN OVER ONZE LEEFOMGEVING?

WAAROM ÉÉN RATTENMELDING SOMS BELANGRIJKER KAN ZIJN DAN TIEN

Binnen gemeenten worden meldingen van plaagdieren vaak benaderd als een bestrijdingsvraagstuk. In de praktijk blijkt echter dat een melding regelmatig een signaal is van onderliggende ontwikkelingen in de leefomgeving. In meerdere gemeenten blijkt dat soms een enkele melding soms al aanleiding is om breder naar een wijk of gebied te kijken.

Een rattenmelding kan bijvoorbeeld samenhangen met:

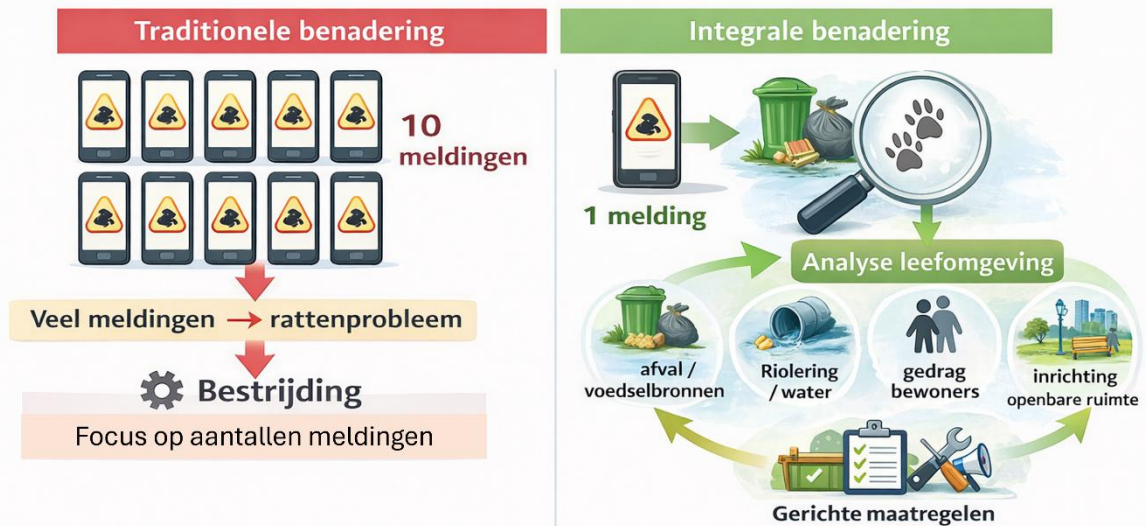
- ▶ Voedselbronnen of afvalstromen
- ▶ Inrichting van de openbare ruimte
- ▶ Bouwkundige toegang tot gebouwen
- ▶ Waterstructuren en riolering
- ▶ Gedrag van bewoners, bezoekers of ondernemers.

Door meldingen in samenhang te analyseren ontstaat eerder inzicht in wat er in een gebied speelt. In verschillende gemeenten wordt daarom steeds meer gekeken naar de vraag:

Wat zegt een plaagdiermelding eigenlijk over de kwaliteit van onze leefomgeving?

Waarom één rattenmelding soms belangrijker is dan tien

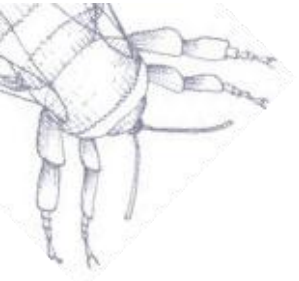
Plaagdieren als signaal van de leefomgeving



De rat is vaak niet het probleem, maar het signaal.

Door meldingen in relatie tot de leefomgeving te analyseren kunnen gemeenten problemen eerder herkennen en gericht aanpakken

Figuur 1 waarom is één rattenmelding soms belangrijker dan 10



PLAAGDIEREN ALS INDICATOR VAN DE LEEFOMGEVING

Wat zegt een plaagdiermelding eigenlijk over de kwaliteit van onze leefomgeving?

Deze benadering sluit aan bij bredere gemeentelijke opgaven, zoals:

- ▶ Gezonde leefomgeving
- ▶ Biodiversiteit en natuurontwikkeling
- ▶ Afval en circulaire economie
- ▶ Beheer en inrichting van de openbare ruimte
- ▶ Gedrag van bewoners en ondernemers
- ▶ Omgevingsvisie en wijkgerichte aanpak

▶ VAN SIGNAAL NAAR AANPAK

Wanneer meldingen in onderlinge samenhang worden bekeken, ontstaat de mogelijkheid om structurele oorzaken eerder te herkennen. Indien meldingen worden gekoppeld aan omgevingsfactoren, kunnen onderliggende en structurele oorzaken eerder in beeld komen.

In plaats van enkel op bestrijding in te zetten, kan dan worden gekeken naar vragen als:

- ▶ Waar komen meldingen vandaan
- ▶ Welke omgevingsfactoren spelen een rol
- ▶ Welke partijen zijn betrokken
- ▶ Welke maatregelen zijn effectief op langere termijn

In meerdere gemeenten wordt deze werkwijze inmiddels toegepast bij gebiedsanalyses en integrale wijkaanpakken. Voorbeelden hiervan zijn casussen waarbij meldingen van bruine ratten aanleiding vormden om breder te kijken naar onder andere afvalstromen, inrichting van de openbare ruimte en gedragingen van bewoners en andere gebiedsgebruikers in een omgeving



Figuur 2 geen losse bestrijding maar een methode



DE ROL VAN HET KAD

Het Kennis- en Adviescentrum Dierplagen ondersteunt gemeenten bij het analyseren van signalen uit de leefomgeving en het vertalen daarvan naar beleid, beheer en uitvoering. Zo helpt het KAD om een plaagdiermelding om te zetten in inzicht in de leefomgeving, regie en een praktische aanpak.

Dat kan bijvoorbeeld door:

- ▶ Het opstellen van een plan van aanpak op basis van een casuswijk of buurt, waarbij omgevingsfactoren en meldingen integraal worden geanalyseerd
- ▶ Het duiden van meldingen in relatie tot leefomgeving, gedrag en inrichting
- ▶ Het ondersteunen bij het ontwikkelen van gemeentelijk beleid of werkafspraken rondom plaagdierbeheersing
- ▶ Het verbinden van verschillende gemeentelijke domeinen, zoals beheer, handhaving en communicatie

Een eerste gesprek is bedoeld om ervaringen uit te wisselen en te verkennen of deze benadering ook voor uw gemeente interessant kan zijn.

**Plaagdieren zijn zelden alléén een bestrijdingsvraagstuk,
maar vaker een signaal van wat er in de leefomgeving speelt**