

## Reactieformulier oordeelsvormende bijeenkomst

Onderwerp: Voorstel tot het oprichten van een rechtspersoon en vaststellen subsidieregeling Regionaal Ontwikkelfonds Werklocaties (ROW).  
Nummer: 2017-69  
Datum vergadering: 14 november 2017



Portefeuillehouder: Weth. J. van Dijk  
Behandelaar: R. Jongen

### Kernboodschap voorstel:

Regionaal Ontwikkelfonds Werklocaties: oprichten rechtspersoon en subsidieregeling. Om met het fonds van start te kunnen, richten we met 9 gemeenten en de BOM een privaatrechtelijke rechtspersoon op: de ROW BV. Om de ROW BV subsidie te kunnen laten verstrekken dienen alle 9 gemeenten een gelijklopende subsidieverordening met ontwerpbeschikking vast te stellen. Daarnaast moet de ROW BV de gedelegeerde bevoegdheid krijgen om subsidie te verstrekken. Op deze wijze kan ROW BV rechtmatig aan de slag als uitvoerder van de subsidieverordening. Om samen als één aandeelhouder van ROW BV te kunnen functioneren wordt, conform de bestuurlijke wens, met de 9 gemeenten een 'Stichting Ontwikkelingsfonds Werklocaties SGE' opgericht.

Voorstel aan de gemeenteraad	X	A-stuk (bespreekstuk)
		B-stuk (hamerstuk)
<ol style="list-style-type: none"><li>1. De Subsidieverordening Investerings Regionaal Ontwikkelfonds Werklocaties vast te stellen.</li><li>2. Te bepalen dat de Algemene ondersteunings- en subsidieverordening gemeente Waalre 2017 buiten toepassing wordt gelaten op de subsidiebeschikking van de gemeente Waalre aan de ROW BV.</li><li>3. Wensen en bedenkingen kenbaar te maken op het voorgenomen besluit van het college om met de deelnemende gemeenten in het Stedelijk Gebied Eindhoven de Stichting Regionaal Ontwikkelingsfonds Werklocaties SGE op te richten.</li><li>4. Kennis te nemen van de statuten van, door de Stichting Ontwikkelingsfonds Werklocaties SGE en BOM, op te richten Regionaal Ontwikkelingsfonds Werklocaties B.V.</li></ol>		

In overleg met de portefeuillehouder/het college is vastgesteld dat de volgende punten nog beantwoording behoeven:

Fractie ZW14 en Oolbekkink:

1. Wat gebeurt er als er wijzigingen zijn in de samenstelling van de Stichting en hoe verhoudt dit zich tot de stemverhouding?
2. Verzoek om de juridische constructie kort uit te leggen.

Fractie CDA:

1. Verzoek om een concept brief toe te voegen aan de stukken met de wensen en bedenkingen.

Het college heeft toegezegd:

1. Bovenstaande vragen te beantwoorden.

Beantwoording college vragen:

Fractie ZW14 en Oolbekkink:

1. In het bestuursconvenant Stedelijk Gebied Eindhoven uit 2013 staat onder lid 1.5 het volgende opgenomen:

'Bij besluitvorming wordt gestreefd naar algehele consensus. Mocht stemming aan de orde zijn dan vindt besluitvorming plaats bij meerderheid van stemmen. De vertegenwoordiger van Eindhoven heeft daarbij vier stemmen, de vertegenwoordiger van Helmond heeft twee stemmen, de vertegenwoordigers van de andere gemeenten hebben ieder één stem. Dit gaat uit van 6 randgemeenten. Bij toetreding van meer gemeenten wordt de stemverhouding zodanig aangepast dat Eindhoven en Helmond evenveel stemmen hebben als de randgemeenten.'

Vervolgens is ook Oirschot tot het Stedelijk Gebied toetreden. De basis voor de stemverhouding in de Stichting Regionaal Ontwikkefonds Werklocaties SGE.

Situatie nu:

Eindhoven: 4,5 stemmen

Helmond: 2,5 stemmen

Randgemeenten (Waalre, Veldhoven, Oirschot, Best, Son & Breugel, Nuenen, Geldrop-Mierlo) : totaal 7 stemmen, iedere gemeente 1 stem.

Hypothetische situatie, herindeling randgemeente bij Eindhoven.

Randgemeenten: totaal 6 stemmen, iedere gemeente 1 stem.

Eindhoven: 4 stemmen

Helmond: 2 stemmen

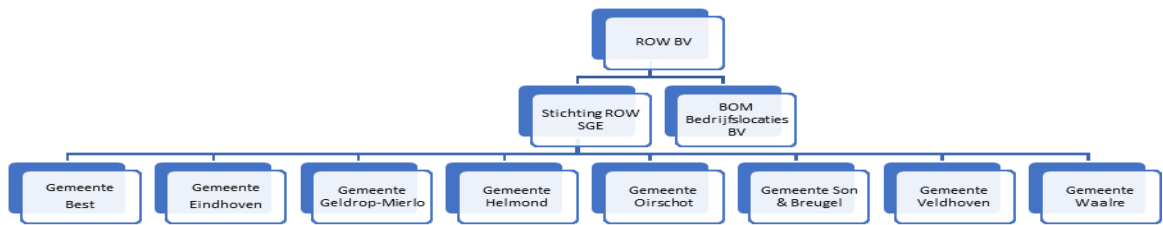
Concept statuten (artikel 6 lid 11) zullen daar op aangepast worden. In onze brief met wensen en bedenkingen zal ook aandacht gevraagd worden voor de stemverhoudingen na een herindeling.

2. Een BV ROW en de Stichting ROW SGE vormen ieder een zelfstandige entiteit welke opgericht worden middels notariële akte. De negen gemeenten richten gezamenlijk de Stichting ROW SGE welke vervolgens, samen met de BOM, de entiteit ROW opricht.

De BV krijgt de opdracht om conform het businessplan de opdracht zoals nader uitgewerkt in de subsidieverordening ROW uit te voeren en hierover verantwoording over af te leggen aan haar aandeelhouders. De statuten bepalen daarbij de rechten en plichten die de verschillende vertegenwoordigers namens of in de BV hebben.

Om de stem(verhouding) tussen iedere gemeente in het ROW voor nu en in de toekomst vast te stellen wordt een Stichting opgericht. Deze regelt namens de negen gemeente de afspraken tussen gemeenten onderling, de zeggenschap en het belang (50%) in de BV ROW. Reden om deze entiteit op deze wijze vorm te geven is puur juridisch van aard. Bij wijzingen van posities en aandelen tussen de negen gemeenten hoeven de statuten van het ROW BV niet aangepast te worden.

In onderstaand plaatje is de structuur weergegeven:



Fractie CDA  
1: zie bijgevoegde brief.

Datum reactie college: