



“DUURZAAMHEIDSCENTRUM”

Houtskoolschets voor een gezamenlijk afvalbrengstation

Leidschendam-Voorburg, Voorschoten en Wassenaar



Mei 2016

INHOUDSOPGAVE

1. Aanleiding en context	3
1.1 Relatie met de afvalvisie 'Grip op Grondstoffen'	3
1.2 Doelen	4
1.3 Brengstation van de toekomst	5
1.4 Schematische voorstelling DUURZAAMHEIDSCENTRUM	6
2. Context Duurzaamheidscentrum	7
2.1 Algemeen	7
2.2 Doelmatige en effectieve inrichting	7
2.3 Toekomstbestendigheid	8
2.4 Meervoudig ruimtegebruik	8
3. Ruimtelijke ordening aspecten	10
3.1 Activiteiten	10
3.2 Verkeer	10
3.3 Geluid	11
3.4 Luchtkwaliteit	11
4. Kwantificering gegevens Duurzaamheidscentrum	12
Bijlage 1: Afval in het Activiteitenbesluit	13

Houtskoolschets gezamenlijk afvalbrenngstation.

1. Aanleiding en context

In het coalitieakkoord van Voorschoten is aangegeven de mogelijkheid te onderzoeken van de realisatie van een gezamenlijk afvalbrenngstation met de gemeenten Wassenaar en Leidschendam-Voorburg. De gemeente Voorschoten maakt momenteel gebruik van het afvalbrenngstation te Wassenaar. Beide brenngstations zijn in exploitatie bij Avalex.

Bij de gemeente Wassenaar is sprake van een afvalbrenngstation, gelegen aan de Hogeboomseweg, waarvan eerder is aangegeven dat dit een ongelukkige plek betreft. Niet alleen vanwege de ligging binnen de contouren van de groene buffer, maar ook de toegangswegen zijn feitelijk niet geschikt voor een dergelijk druk transport.

Het afvalbrenngstation van Leidschendam-Voorburg (Avalex) is gelegen binnen Klein Plaspoelpolder, waarvoor begin 2015 een transformatievisie is vastgesteld door de gemeenteraad. Een onderdeel van die transformatieopgave is de gewenste uitplaatsing van betoncentrale Mebin en het afvalbrenngstation.

Bij de drie gemeenten bestaat dus de wens om op zoek te gaan naar een nieuwe locatie voor een afvalbrenngstation. De urgentie om een antwoord te geven op dit vraagstuk is voor de drie gemeenten echter verschillend.

Vanuit ruimtelijk-fysieke en exploitatie-overwegingen wordt aangenomen dat een gezamenlijke zoektocht naar een nieuwe locatie, in eerste instantie voor een afvalbrenngstation, voordelen kan opleveren. De drie betrokken portefeuillehouders afvalbeleid hebben hiertoe de afspraak gemaakt tijdens de vergadering van 18 december 2014. Een nader bestuurlijk overleg met de portefeuillehouders op 8 april 2015 heeft er toe geleid dat aan Avalex gevraagd is om een houtskoolschets te maken die gebruikt kan worden voor een zoektocht naar de gewenste locatie en die het mogelijk maakt om de ideeën rond een Duurzaamheidscentrum te delen.

1.1 Relatie met de afvalvisie 'Grip op Grondstoffen'

Op 27 maart 2014 heeft de Stuurgroep Afvalbeleid, bestaande uit de zes wethouders met afval en duurzaamheid in hun portefeuille, het Startdocument om te komen tot een gezamenlijk afvalbeleid in de aan Avalex deelnemende gemeenten¹ ondertekend.

Iedere Avalex-gemeente heeft bij toetreding tot de Gemeenschappelijke Regeling Avalex (GR Avalex) haar eigen dienstverlening, beleid en afvalcommunicatie behouden. Dit heeft er toe geleid dat het verzorgingsgebied van de GR Avalex een lappendeken is aan variaties qua inzamelmethoden en inzamelfrequenties

¹ Delft, Leidschendam-Voorburg, Midden-Delfland, Pijnacker-Nootdorp, Rijswijk, Wassenaar.

met een inzamellogistiek die efficiënter kan en kosten die vermeden kunnen worden.

Door het ontbreken van een gezamenlijke beleidsvisie ontbreekt daarnaast de slagkracht om samen te streven naar een beter milieurendement op het gebied van afvalscheiding. Een beter milieurendement vertaalt zich niet alleen naar een betere scheiding van grondstoffen welke nu nog aanwezig zijn in het restafval en een vermindering van CO₂ uitstoot, maar ook naar financiële voordelen door het vermijden van verwerkingskosten van restafval en het vermarkten van grondstoffen.

De gewenste gezamenlijke afvalvisie van de Avalex-gemeenten is inmiddels in een vergevorderd stadium van besluitvorming. Met de geschetste ambities, ideeën en uitgangspunten in deze visie is het mogelijk om te kwantificeren wat er nodig is voor een verkenning naar een (gezamenlijk) nieuw afvalbrengrstation. Daarbij is het vermeldenswaardig dat het management van Avalex tijdens de bijeenkomst met de portefeuillehouders afvalbeleid van de gemeenten Leidschendam-Voorburg, Wassenaar en Voorschoten heeft aangegeven dat één afvalbrengrstation voor het gebied van deze gemeenten het onderzoek waard is.

De beleidsvisie "Grip op Grondstoffen" dekt de inzameling van huishoudelijk afval en nog niet de inzameling van grofvuil en de exploitatie van de brengrstations. Het is dan ook logisch om deze kans uit te nutten om te komen tot een brengrstation dat in alle opzichten een maatschappelijke meerwaarde heeft op het gebied van werkgelegenheid, social return, grondstoffen, product-hergebruik, energie en duurzaamheid.

De Avalex-brengrstations in Delft en Den Haag (Rijswijk) zijn volledig eigendom van Avalex. Het ligt dus voor de hand om eigendom en exploitatie van dit toekomstige "Duurzaamheidscentrum" bij Avalex te beleggen.

1.2 Doelen

De belangrijkste doelen om in gezamenlijkheid te zoeken naar (een) nieuwe een afvalbrengrstation en/of gemeentewerf betreffen:

- Het biedt de gemeenteraden, bestuurders en directies een grotere slagkracht, efficiency en doelmatigheid (aansluitend op de gezamenlijke afvalvisie);
- De vrijgekomen locaties bieden uitstekende potenties voor (binnenstedelijke) herontwikkeling;
- Eén centrale locatie is minder kwetsbaar dan meerdere afzonderlijke locaties;
- Maatschappelijk meerwaarde bereiken op het snijvlak van grondstof, werkgelegenheid, product-hergebruik en duurzaamheid;
- Toekomst bestendig uitnodigend grondstoffenservice center realiseren, bij voorkeur minimale energiekosten en CO₂ neutraal.

Onderstaande inventarisatie geeft houvast voor het zoeken van een geschikte locatie.

1.3 Brengstation van de toekomst

Het brengstation van de toekomst is een Duurzaamheidscentrum dat een vanzelfsprekende plaats heeft in de samenleving. Waar inwoners graag naar toe gaan, waar zij geïnspireerd worden om er op een duurzame wijze om te gaan met grondstoffen, goederen en met elkaar. Zij weten dat er op een verantwoorde wijze wordt omgegaan met hun afgedankte goederen en met mensen met een afstand tot de arbeidsmarkt. Het "Repaircafe" waar kringloopgoederen worden ingenomen, gesorteerd en gerepareerd is hier een concrete invulling van. Mensen met een afstand tot de arbeidsmarkt kunnen hier waardevolle kennis en ervaring opdoen die hen verder helpt deel te nemen aan het maatschappelijk verkeer.

Levensduurverlenging van producten en intensief gebruik wordt gestimuleerd. We spelen onder andere in op de tendens om goederen te delen in plaats van te bezitten. Zo ook het hergebruik van materialen. Het sorteercentrum voor bouwmaterialen is een geliefde plek voor de doe-het-zelver in de omgeving.

Grondstoffen worden door inwoners als een waardevol product gezien dat geld kan opleveren in plaats van dat het geld kost. Retoursystemen met een beloningssystematiek passen in deze context.

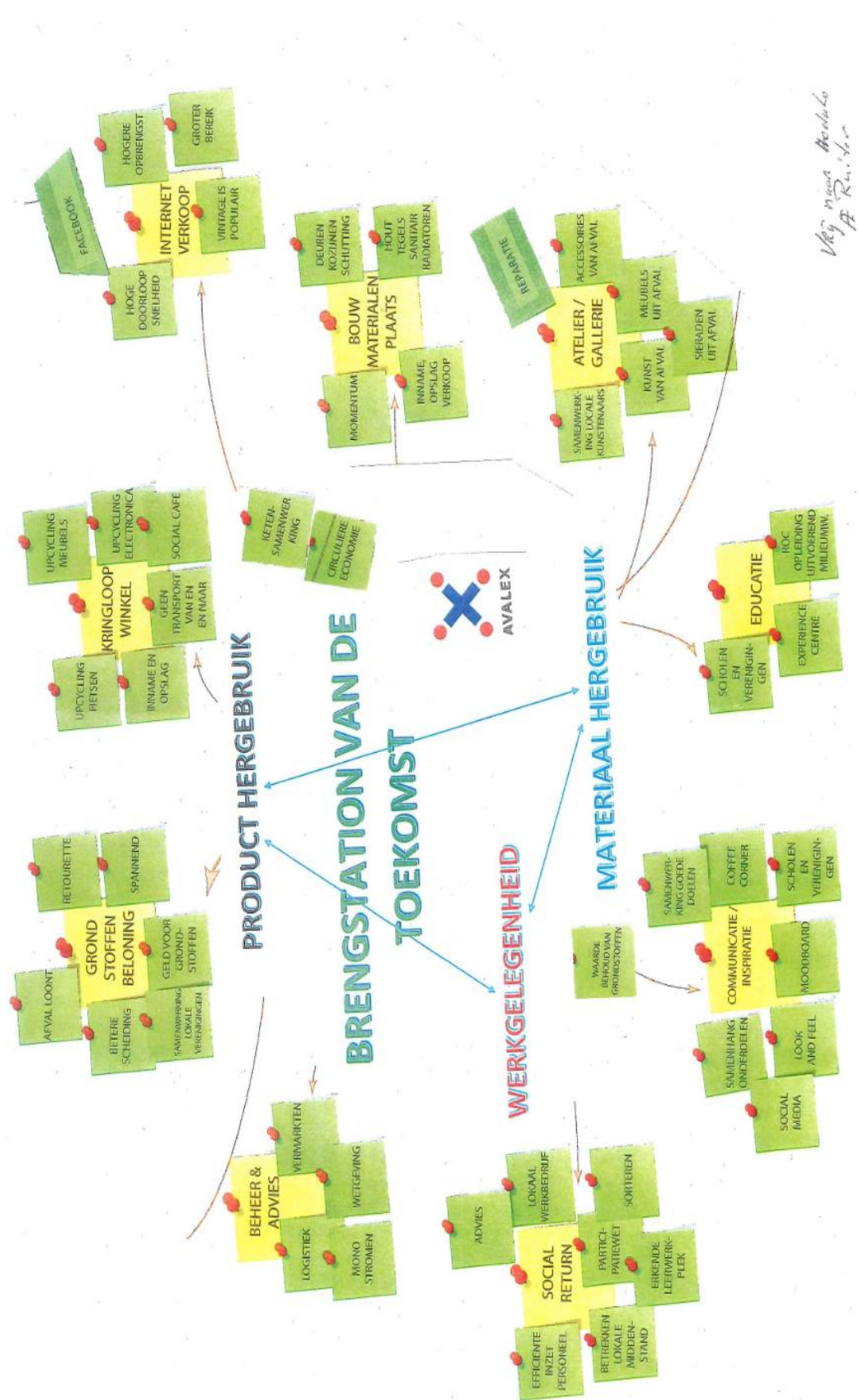
In de regio staat het Duurzaamheidscentrum bekend als een prettige en bruisende omgeving. Verschillende facetten van duurzaamheid komen hier samen, of het nou op gebied van duurzame energie is of om verwerking van grondstoffen gaat. Windturbines en zonnepanelen maken de locatie zo veel mogelijk energieneutraal terwijl het gebouw een voorbeeld is op het gebied van duurzaamheid. De circulaire economie komt hier daadwerkelijk tot leven.

Kinderen en jongeren - en daarom ook scholen - komen hier graag, door de innovatieve en creatieve opzet nodigt het centrum uit tot ontdekken en leren en wakkert het de nieuwsgierigheid aan. In de workshop- en tentoonstellingenruimte kan een ieder naar hartenlust experimenteren en meer te weten komen over de invulling en de samenhang in de circulaire economie. Ook leerwerkplekken maken deel uit van het Duurzaamheidscentrum.

Wisselende tentoonstellingen bieden een platform voor lokale kunstenaars die hun creaties willen tonen.

De ruime openingstijden passen bij de huidige tijd en spelen in op de behoefte van inwoners in ons gebied.

1.4 Schematische voorstelling DUURZAAMHEIDSCENTRUM



2. Context Duurzaamheidscentrum

2.1 Algemeen

- Het afvalbeleid van de gemeenten richt zich op het steeds verder verbeteren van de afvalscheiding en hergebruik van materialen van afval naar grondstof.
- Het grofvuilbeleid stimuleert daarom het brengen in plaats van het halen aan huis. Hierdoor kunnen meer grondstoffen apart ingezameld en verwerkt worden.
- Er wordt gestreefd naar de meest optimale afvalbeheerketen daarom wordt naast het maximaliseren van gescheiden inzameling ook ingezet op nascheiding van materialen.
- Het brengstation heeft een regionale functie. Het is opengesteld voor inwoners van alle 6 de Avalex gemeenten, Voorschoten en het midden- en kleinbedrijf.
- Een goede locatiekeuze centraal, in het gebied, is belangrijk om de rijafstanden voor alle inwoners aanvaardbaar te houden. Door de ligging zal het een primaire functie hebben voor de inwoners uit de gemeenten: Wassenaar, Voorschoten, Leidschendam Voorburg.
- Rijtijden voor deze inwoners als hoofdgebruikers is beperkt.
- De openingstijden zijn ruim en komen tegemoet aan de wensen van de gebruikers. Openstelling is bijvoorbeeld 6 dagen in de week van 10.00 tot 20.00 en de zondagmiddag van 13.00 tot 17.00.
- Wachttijden worden zoveel mogelijk beperkt en een vloeiende doorstroom van bezoekers wordt bevordert door de inrichting van het brengstation
- Bij de bouw van het Duurzaamheidscentrum wordt zo veel mogelijk volgens de circulaire gedachte gebouwd waarbij reeds bij de bouw wordt rekening gehouden met de toepassing van hergebruikte materialen en bij afbraak het toekomstig hergebruik van vrijkomende materialen.
- Benodigd oppervlakte bedraagt tussen de 5000- 6000 m². Afhankelijk van de gewenste Retail-functie van het Duurzaamheidscentrum kan een hoger aantal m² aangehouden worden.

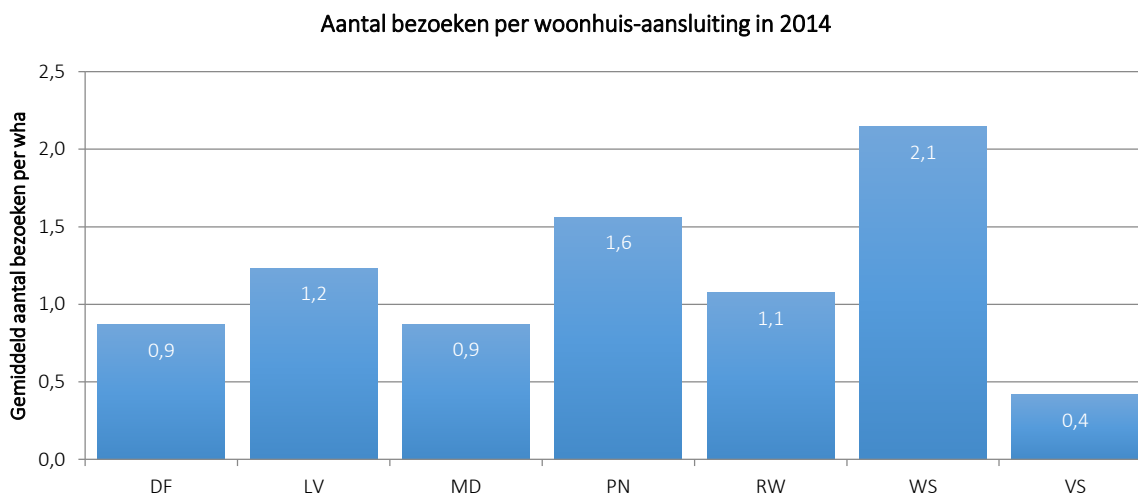
2.2 Doelmatige en effectieve inrichting

- Bij voorkeur wordt een brengstation ingericht met een verhoogd perron. Hierdoor kunnen grote, hoge containers worden gebruikt. Dit beperkt het aantal aftransporten en daarmee de logistieke kosten. Bovendien verhoogt het de service, want het is voor de burger makkelijker het afval in de containers te storten.
- Een uitzondering vormen de "zware" afvalstromen (puin, grond, etc.). Deze staan op maaiveld niveau met lage containers
- De inrichting moet ook veilig zijn. Bij de inrichting moet het vrachtauto transport volledig zijn gescheiden van het bezoekersverkeer.
- De doorlooptijd moet voor bezoekers kort zijn. Dit kan worden bereikt door het bordes overzichtelijk en voldoende breed te maken. Daarnaast is de communicatie op het bordes belangrijk zodat burgers snel en klantvriendelijk worden geholpen met vragen.

2.3 Toekomstbestendigheid

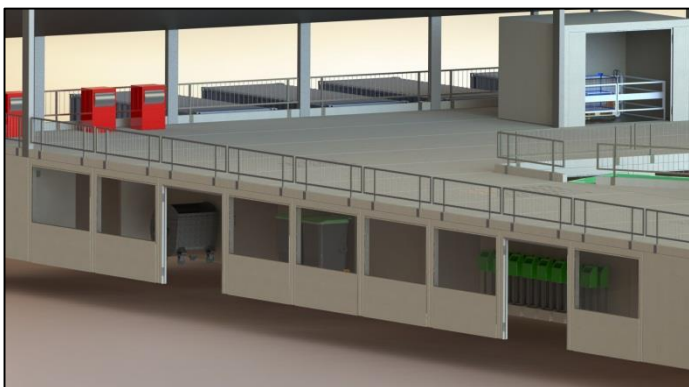
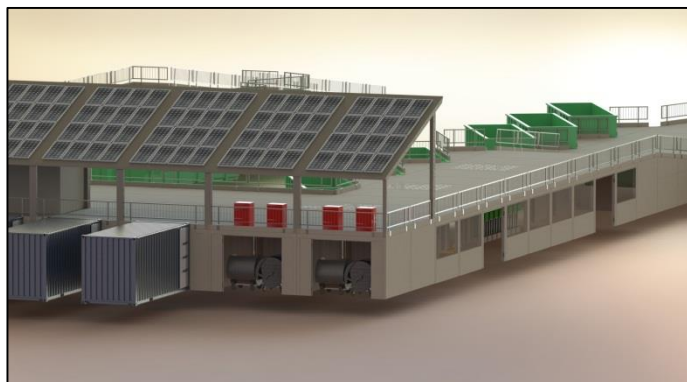
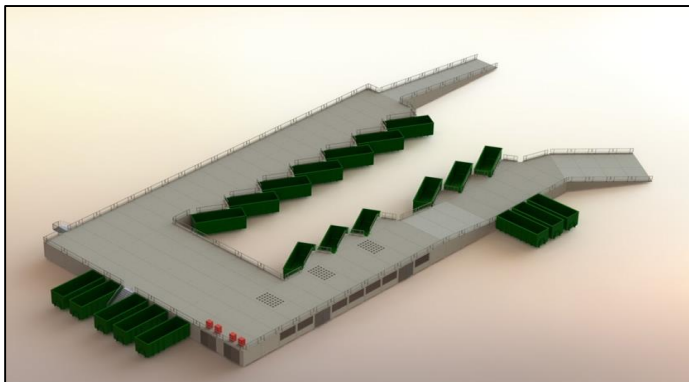
- Inwoners zullen steeds vaker gebruik maken van het Duurzaamheidscentrum en in de toekomst zullen meer afvalstromen op een Duurzaamheidscentrum worden ingezameld, als de scheidingsdoelstellingen worden aangescherpt.
- Een nieuw Duurzaamheidscentrum moet daarom voldoende ruim zijn. Op het Duurzaamheidscentrum moet de inrichting liefst flexibel zijn, zodat aanpassingen eenvoudig kunnen plaatsvinden.

Onderstaande figuur geeft het gemiddeld aantal bezoeken per woonhuis-aansluiting (Wha) per gemeente weer in 2014. Het hoger aantal bezoekers in de gemeenten Pijnacker-Nootdorp en Wassenaar in vergelijking met andere gemeenten wordt verklaard doordat in deze gemeenten door inwoners betaald moet worden voor het laten ophalen van grofvuil.



2.4 Meervoudig ruimtegebruik

- Bij de inrichting moet worden gestreefd naar meervoudig ruimtegebruik. Door voor het verhoogde perron gebruik te maken van een modulair systeem kan de ruimte onder het verhoogde perron worden gebruikt voor opslag en andere activiteiten zoals bewerken en Repaircafe. Daarnaast kan de opstelruimte voor containers worden gebruikt voor wisselcontainers die gebruikt worden voor de huis-aan-huis inzameling. (zie onderstaande voorbeelden)
- Slim en meervoudig ruimtegebruik beperkt de benodigde grond en kosten kunnen worden gedeeld



Meervoudig grondgebruik voorbeelden

3. RUIMTELIJKE ORDENING ASPECTEN

3.1 Activiteiten

De genoemde activiteiten passen in milieuclassificatie 3.1 (volgens zonering van de VNG). Het brengstation van de toekomst kent de volgende activiteiten

- Inname, acceptatie en op- en overslag van afval en grondstoffen van tenminste de afvalstoffen genoemd in het Activiteitenbesluit (Bijlage 1)
- Inname, acceptatie en op- en overslag van klein chemisch afval
- Inname, acceptatie, sortering en bewerking van producten en materialen
- Reparatie van producten
- Nascheiding van grofvuil
- Educatie
- Workshops
- Tentoonstellingen
- Kantoren/ receptie/ eetgelegenheid
- Was en kleedruimte
- Vergaderruimte
- Retail
- Leerplekken
- Opslag goederen en materialen
- Opwekken van duurzame energie (windturbines, zonnepanelen)

3.2 Verkeer

Een Duurzaamheidscentrum heeft een verkeer aantrekkende werking. Dit betreft met name personenauto's met aanhanger. Op basis van ervaring met bestaande afvalbrengstations wordt een piekbelasting van 50 voertuigen per uur verwacht op zaterdagochtend.

Het Duurzaamheidscentrum wordt zo ontworpen dat er binnen de inrichting voldoende opstelruimte is om een belasting van 50 voertuigen per uur aan te kunnen. Daarnaast vindt er vrachtverkeer plaats voor het transport van afval en grondstoffen. De infrastructuur is hierop voldoende berekend.

Het drukste uur op een gemiddelde zaterdag is maatgevend voor de bezoekersintensiteit op het Duurzaamheidscentrum. Tijdens het drukste uur kunnen dan ook wachtrijen ontstaan.

Geadviseerd wordt de wachtrij voor het Duurzaamheidscentrum (grotendeels) op het eigen terrein te faciliteren. Dit heeft de minste impact op de directe omgeving. Hierbij speelt de nieuwe locatie van het Duurzaamheidscentrum een belangrijke rol. Bij Industrie gebieden waar veel Retail aanwezig is (bijv. bouwmarkten) zal het verkeer dat naar het Duurzaamheidscentrum gaat meer last ondervinden dan in (industrie) gebieden waar dit niet van toepassing is. Dit is van belang voor het bepalen van de lengte van de wachtrijstroken op het perron.

3.3 Geluid

Om de te verwachten geluidsbelasting van de omgeving van een Duurzaamheidscentrum te bepalen, dient een akoestisch onderzoek uitgevoerd te worden

Doel van het onderzoek is het bepalen van de te verwachten geluidsniveaus in de (woon)omgeving ten behoeve van dit bestemmingsplan en in een later stadium ten behoeve van de aanvraag van een vergunning in het kader van de 'Wet algemene bepalingen omgevingsrecht' (Wabo omgevingsvergunning). De geluidsniveaus in de omgeving worden berekend overeenkomstig de 'Handleiding Meten en Rekenen Industrielawaai' van het Ministerie van Volkshuisvesting, Ruimtelijke Ordening en Milieubeheer (VROM), 1999. Voor het bepalen van eventuele geluidhinder is de ligging van geluidsgevoelige functies (woningen) ten opzichte van de inrichting van belang.

3.4 Luchtkwaliteit

Door middel van een quickscan (NIBM tool, versie 8 juni 2011) kan onderzocht worden of aan het bepaalde omtrent luchtkwaliteit in het bestemmingsplan kan worden voldaan of dat nadere berekeningen voor luchtkwaliteit noodzakelijk zijn. De verwachting is dat de bijdrage van het extra verkeer en de activiteiten het afvalbrenghstation niet in "betekende mate" is zodat een nader onderzoek niet nodig is.

4.kwantificering gegevens Duurzaamheidscentrum

Verzorgingsgebied	125.000 inwoners	
Bezoekers aan Duurzaamheidscentrum	60.000 tot 120.000 bezoekers per jaar afhankelijk van grofvuil beleid.	
Ontwerpprincipe	verhoogd bordes	
Terreinoppervlak	5000-6000 m	verhard, waarvan deels vloeistofdicht groenstrook en overige aanplant
Gebouwen/ opstallen	Op of naast bordes: Onder het bordes	Receptie /kantoor/ eetgelegenheid/ KCA / was en kleedruimte / expositie/ educatie /galerie/ nascheiding en bewerking repair café enz.
Te accepteren deelstromen en aantal en type containers	Uitgaan van 18 st containers 15-40 m ³	en diverse kleinere stromen
Bewerking van het afval	demontage van deelstromen	apparatuur voor bewerking en demontage
Terreinvoorzieningen	Bebording, slagbomen, weegbrug	
Rollend materieel	Er wordt rekening gehouden met rollend materieel	
Energie en waterverbruik	Zo energieneutraal mogelijk door toepassing van zonnepanelen en windturbines	Grijswater toepassen
Reken rente	3%	
Afschrijvingstermijn	Verharding/ Modulaire elementen KCA en kantoor Containers, rollend materieel en overige terreinvoorzieningen	25 jaar 15 jaar 10 jaar
Onderhoud en reparaties	5 % van de bouwkosten	
Inspecties en keuringen	1% van de bouwkosten	

Versie mei 2016

Bijlage 1

Afval in het Activiteitenbesluit (Bron: RWS

<http://www.rwsleefomgeving.nl/onderwerpen/afval/activiteitenbesluit/gemeentelijke/>)

Gemeentelijke milieustraat

Voorschriften in het Activiteitenbesluit

In het Activiteitenbesluit staan voor gemeentelijke milieustraten voorschriften over afval. Deze voorschriften gaan over:

1. Adequaat voorzieningenniveau
2. Gescheiden deponeren van soorten afval en scheidingsbeleid
3. Uitzondering voor de milieustraat van het menqverbod voor afvalstoffen

Vermelding in het Activiteitenbesluit: § 3.8.2, artikel 3.155 en 3.156

Vermelding in de Activiteitenregeling: § 3.8.1, artikel 3.115

1. Adequaat voorzieningenniveau

Een milieustraat moet een voldoende adequaat voorzieningenniveau hebben. Dit betekent dat er voldoende en geschikte voorzieningen moeten zijn om aangeleverde afvalstromen af te scheiden.

Aparte containers of ruimtes op de milieustraat

De volgende afvalstoffen moeten altijd gescheiden worden gehouden op de milieustraat en hiervoor moeten dus altijd aparte containers of ruimtes aanwezig zijn:

1. afgedankte elektrische en elektronische apparatuur
2. asbest
3. C-hout
4. gasflessen, brandblussers en overige drukhouders
5. grond, onderscheiden naar de functieklassen van het Besluit bodemkwaliteit

Daarnaast moeten op de milieustraat (om een adequaat voorzieningenniveau te hebben) de volgende grof huishoudelijke afvalstoffen in ieder geval gescheiden kunnen worden:

6. A-hout en B-hout
7. banden van voertuigen
8. dak afval
9. geëxpandeerd polystyreenschuim
10. gemengd steenachtig materiaal, niet zijnde asfalt en niet zijnde gips
11. gips
12. grof tuinafval
13. harde kunststoffen
14. matrassen (deze mogen hierbij niet in contact komen met hemelwater)
15. metalen
16. papier en karton
17. textiel, niet zijnde tapijt
18. vlakglas

Er hoeven geen voorzieningen te zijn voor grof huishoudelijke afvalstoffen die de milieustraat niet inneemt. De milieustraat zorgt er in dat geval wel voor dat duidelijk is aangegeven waar de inwoners van de gemeente deze afvalstoffen wel kunnen aanbieden.

Maatwerkvoorschriften en nascheiding

Kan voor de afvalstromen 6 t/m 18 (hierboven genoemd) door nascheiding of een andere wijze een gelijk niveau van afvalscheiding bereikt worden? Dan hoeft de milieustraat voor deze stromen geen specifieke inzamelvoorzieningen/aparte containers te hebben.

Het bevoegd gezag kan dan via maatwerkvoorschriften toestaan dat voor die stromen geen voorzieningen voor het gescheiden houden aanwezig zijn.

Via maatwerkvoorschriften kan het bevoegd gezag ook eisen stellen aan de nascheiding of alternatieve verwerking. En aan het overleggen van informatie hierover aan het bevoegd gezag.

Verdichten verboden bij nascheiding

Verdichten is verboden als de afvalscheiding via nascheiding gebeurt. Het is dan niet wenselijk om restafval in een perscontainer te doen.

Voorzieningen voor niet-grof huishoudelijk afval

Op de hierboven genoemde lijst (afvalstromen 1 t/m 18) staan alleen grof huishoudelijke afvalstoffen. Maar neemt de milieustraat ook de volgende niet-grof huishoudelijke afvalstoffen in, dan moeten ook deze apart gehouden worden:

- verpakkingsglas
- batterijen
- gasontladinglampen
- klein chemisch afval
- frituurvet
- incontinentiemateriaal

2. Gescheiden deponeren van soorten afval en scheidingsbeleid

Naast een voldoende adequaat voorzieningenniveau moet een milieustraat ook een scheidingsbeleid hebben om het voorzieningenniveau goed uit te voeren. Het scheidingsbeleid moet voorkomen dat afvalstoffen die eigenlijk gescheiden moeten worden gehouden toch in de restfractiecontainer gaan. En niet in de daarvoor bedoelde aparte containers of ruimtes.

In de procedures van acceptatie en controle moet de milieustraat vermelden hoe dit wordt voorkomen. Dit kan (onder andere) door:

- duidelijk te vermelden welke voorziening voor welke soort afvalstof (niet) is bedoeld.
- aanwezigheid van gekwalificeerd personeel. Die vragen van burgers kunnen beantwoorden en toezicht houden op een juist gebruik van de verschillende voorzieningen.
- de inrichting en het beheer van de milieustraat toegankelijk en laagdrempelig te maken voor de burger. Met een goede fysieke bereikbaarheid, en ook door het beperken van wachttijden en ingewikkelde administratieve procedures.

Als de milieustraat bepaalde grof huishoudelijke afvalstoffen niet inneemt, dan moet in de procedure van acceptatie en controle opgenomen zijn hoe men dan voorkomt dat die afvalstoffen toch worden ingenomen.

3. Uitzondering voor de milieustraat van het mengverbod voor afvalstoffen

Een van de verboden in het Activiteitenbesluit is dat mengen van afvalstoffen niet is toegestaan. Maar er zijn enkele uitzonderingen.

Voor een milieustraat is de uitzondering dat het mengen van verschillende soorten grof huishoudelijke afvalstoffen in de restfractiecontainer mag, op voorwaarde dat:

- het geen gevaarlijke afvalstoffen zijn
- alle inspanningen voor afvalscheiding zijn gedaan (een combinatie van een voldoende adequaat voorzieningenniveau en goed scheidingsbeleid).