



VERZONDEN 12 MEI 2016

## Informatiebrief

*Zaaknummer:* Z-24743-VS  
*Documentnummer:* VS\14993\4  
*Datum:* 12 mei 2016  
*Onderwerp:* Managementrapportage 2015, Werk en Inkomen Samenwerkingsverband gemeenten Leidschendam-Voorburg, Voorschoten en Wassenaar  
*Bijlage(n):*  
1. Managementrapportage 2015, Werk en Inkomen Samenwerkingsverband gemeente Leidschendam-Voorburg, Voorschoten en Wassenaar  
2. Verslag plan van aanpak arbeidsmarktoffensief 2015-2018  
3. Verslag Schuldhulpverlening  
4. Evaluatie Flitsbalie  
5. Evaluatie inzet communicatie Minimabeleid 2015

Geachte Raad,

De afdeling Werk en Inkomen heeft de managementrapportage over 2015 samengesteld voor de uitvoeringsorganisatie van de drie gemeenten. Deze zogenaamde Marap over 2015 bieden wij U namens de organisatie aan. Wij geven U via deze informatiebrief een samenvatting op hoofdlijnen.

### *Aanleiding*

Bij de samenvoeging is besloten dat de colleges over de voortgang en prestaties van de uitvoeringsorganisatie Werk & en Inkomen worden geïnformeerd.

Afgesproken is om dit vanaf 1 januari 2013 eens in het halfjaar te doen. Deze managementrapportage van de uitvoeringsorganisatie Werk & en Inkomen omvat de periode van 1 januari 2015 tot en met 31 december 2015.

### *Inleiding*

In de managementrapportages wordt beoogd inzicht te geven in de ontwikkelingen en prestaties van de afdeling. In het eerste deel worden de prestaties van de uitvoering van de afdeling over de periode van 1 januari 2015 tot en met 31 december 2015 behandeld en in het tweede deel de actuele beleidsmatige ontwikkelingen.



# gemeente VOORSCHOTEN

## RAADSTUKKEN

### *Inhoud*

In het eerste hoofdstuk wordt een beeld gegeven van de uitvoering van de afdeling over de periode 1 januari 2015 tot en met 31 december 2015.

Landelijk blijft het aantal bijstandsgerechtigden groeien. Eind vorig jaar waren het er 450 duizend, een toename van 16 duizend vergeleken met het jaar ervoor. Vooral meer jongeren en 45-plussers zijn in 2015 in de bijstand terechtgekomen. Het klantenbestand van Voorschoten is tussen 1 januari 2015 tot en met 31 december 2015 met 0,6% gestegen, deze stijging ligt onder het landelijk gemiddelde van 3,7%.

De gemiddelde instroom is ten opzichte van 2014 gedaald. Het voorzichtige herstel van de Nederlandse economie lijkt tot een daling van het aantal aanvragen te leiden, het is echter te vroeg om dit als een trend te benoemen. In 2015 zijn in Voorschoten 59 cliënten geplaatst in een reguliere baan, in 2014 was dit 36. Dit is een toename van 64% ten opzichte van 2014 onder invloed van het plan van aanpak arbeidsmarktoffensief. Daardoor is de bestandsgroei (2 personen in 2015 ten opzichte van 13 personen in 2014) geminimaliseerd. Het plan van aanpak Arbeidsmarktoffensief beoogt een verhoogde participatie op de arbeidsmarkt van burgers van de gemeente Voorschoten, zodat aan het einde van de huidige collegeperiode de overschrijding van het BUIG-budget teruggebracht is van € 400.000 in 2014 tot € 0 in 2018 (te vergelijken met een bestandsafname van 60 personen). Deze besparing wordt onder andere gehaald door meer plaatsingen op reguliere werkplekken door intensieve samenwerking met werkgevers, verbeterde handhaving aan de poort en het terugbrengen van het gemiddeld verstrekte uitkeringsbedrag. De resultaten van het plan van Aanpak Arbeidsmarktoffensief over de tweede helft van 2015 zijn bemoedigend; het aantal plaatsingen is fors toegenomen, door middel van een doortastende en strikte invulling van het poortwachtersproces wordt de instroom zoveel mogelijk beperkt en door het stimuleren van het verwerven van parttime inkomsten door uitkeringsgerechtigden loopt het gemiddeld verstrekte uitkeringsbedrag terug.

De uitvoeringskosten zijn iets lager uitgevallen dan begroot. Wat het Buigbudget betreft is voor Voorschoten een tekort gerealiseerd van 2 ton, dit is ter hoogte van het eigen risico van de gemeente, hiermee was in de begroting reeds rekening gehouden. Vanwege het plan van aanpak Arbeidsmarktoffensief heeft Voorschoten recht op een tegemoetkoming in het kader van de Vangnetregeling. Op de participatiemiddelen re-integratieuitkering is een kleine onderbesteding gerealiseerd. Het gebruik van de minimaregelingen is duidelijk stijgend, de kosten kunnen uit het reguliere budget, na toevoeging van de extra middelen, worden bekostigd.



# gemeente VOORSCHOTEN

## RAADSTUKKEN

In het tweede hoofdstuk worden de actuele beleidsmatige ontwikkelingen behandeld. In dit onderdeel wordt o.a. een terugblik op de transitie Participatiewet gegeven en ingegaan op de huidige lokale ontwikkelingen, waarbij een uitgebreid verslag van het Plan van aanpak arbeidsmarktoffensief aan de marap als bijlage is toegevoegd. Ook de afstemming beschut werk nieuwe stijl, de aanpak jeugdwerkloosheid, armoedebestrijding, handhaving, tegenprestatie en de Wet taaleis komen in dit hoofdstuk aanbod. Verder zijn het verslag schuldhelpverlening, evaluatie van de Flitsbalie en de evaluatie van de inzet van communicatie Minimabeleid als bijlage bij de marap toegevoegd.

Met vriendelijke groet,  
het college van burgemeester en wethouders,



secretaris



burgemeester

# Managementrapportage 2015

## Werk en Inkomen Samenwerkingsverband



*gemeente* VOORSCHOTEN

Gemeente  Wassenaar

Maart 2015

## Inhoudsopgave

Inleiding .....	2
1. Prestaties uitvoering afdeling Werk en Inkomen.....	3
1.1 Omvang en samenstelling van het bestand.....	3
1.2 In- en uitstroom .....	6
1.3 Minimabeleid .....	14
1.4 Bedrijfsvoering.....	15
1.5 Financieel overzicht uitvoeringsorganisatie 2015 .....	17
1.6 Handhaving .....	22
2. Beleidsontwikkelingen .....	26
2.1 Terugblik op de transitie Participatiewet .....	26
2.2 Afstemming beschut werk nieuwe stijl .....	27
2.3 Lokale ontwikkelingen .....	27
2.4 Jeugdwerkgelegenheid .....	28
2.5 Armoedebestrijding .....	29
2.6 Schuldhelpverlening.....	30
2.7 Handhaving .....	30
2.7 Tegenprestatie .....	31
2.8 Wet Taaleis .....	32

## **Inleiding**

Voor u ligt de managementrapportage over 2015 van de uitvoeringsorganisatie Werk en Inkomen (samenwerkingsverband Leidschendam-Voorburg, Voorschoten en Wassenaar) met de belangrijkste cijfers en ontwikkelingen over de periode 1 januari 2015 tot en met 31 december 2015.

In het eerste hoofdstuk worden de prestaties van de uitvoering van de afdeling Werk en Inkomen (WenI) over de periode van 1 januari 2015 tot en met 31 december 2015 in beeld gebracht.

Het tweede hoofdstuk behandelt de actuele beleidsmatige ontwikkelingen in 2015 op de afdeling.

# 1. Prestaties uitvoering afdeling Werk en Inkomen

## 1.1 Omvang en samenstelling van het bestand

### *Landelijke ontwikkeling*

Het aantal bijstandsgerechtigden blijft groeien. Eind vorig jaar waren het er 450 duizend, een toename van 16 duizend vergeleken met het jaar ervoor. Vooral meer jongeren en 45-plussers zijn in 2015 in de bijstand terechtgekomen.

Het aantal mensen met een bijstandsuitkering laat sinds 2009 een stijgende tendens zien. In 2015 bestond de grootste groep instromers uit 45-plussers, namelijk 11 duizend. Dat verschilt niet veel met de cijfers van de twee voorgaande jaren.

Werkzoekende 45-plussers hebben het moeilijk op de arbeidsmarkt. Eenmaal in de bijstand is een terugkeer naar werk lastig. Volgens de laatste werkgelegenheidscijfers begint in deze groep de werkloosheid af te nemen, maar het beroep op de bijstand in deze groep is niet kleiner geworden.

In de leeftijdsgroep daaronder is een andere ontwikkeling te zien. Bij de 27- tot 45-jarigen is de bijstandsbehoefte maar weinig toegenomen. Er kwamen nog geen 2 duizend uitkeringsgerechtigden bij.

Het aantal jongeren tot 27 jaar met bijstand is met 4 duizend gestegen. In 2014 bleef het aantal jeugdige bijstandsontvangers nog nagenoeg gelijk. Deze stijging komt voor een deel door de instroom van jongeren die gedeeltelijk arbeidsongeschikt zijn, naar schatting zo'n 2 à 3 duizend. Tot 2015 konden zij in veel gevallen een beroep doen op de Wet werk en arbeidsondersteuning jonggehandicapten (Wajong). Met de invoering van de Participatiewet in 2015 is de toelating tot de Wajong beperkt. Alleen jongeren die duurzaam en volledig arbeidsongeschikt zijn, komen nog in aanmerking voor een uitkering. Gedeeltelijk arbeidsongeschikte jongeren die weinig of geen inkomen respectievelijk geen vermogen hebben, kunnen bij de gemeente een beroep doen op bijstand.

Bijna de helft van alle bijstandsgerechtigden (49 procent) zit drie jaar of langer in de bijstand; een op de zes is ten minste negen jaar afhankelijk van bijstand. Het gaat om mensen die gemiddeld een laag opleidingsniveau hebben. De gemiddelde leeftijd in deze groep ligt hoog. Van de grote gemeenten in Nederland (met minstens 100 duizend inwoners) heeft Amsterdam het grootste aandeel bijstandsontvangers die negen jaar of langer een beroep doen op deze uitkering. Het gaat om 28 procent. Rotterdam komt op de tweede plaats met 23 procent. (Bron: UWV).

### Leidschendam-Voorburg

Bestand Pw/IOAW/IOAZ/Bbz starters per 1-1-2015	1766
Bestand Pw/IOAW/IOAZ/Bbz starters per 31-12-2015	1842
Instroom 2015	661
Uitstroom 2015	585
Saldo	<hr/> 76

Het bestand (Pw/IOAW/IOAZ/Bbz starters) is gegroeid met 76. Dit is een groei van 4,3%, landelijke cijfers over geheel 2015 geven een stijging weer van 3,7%.

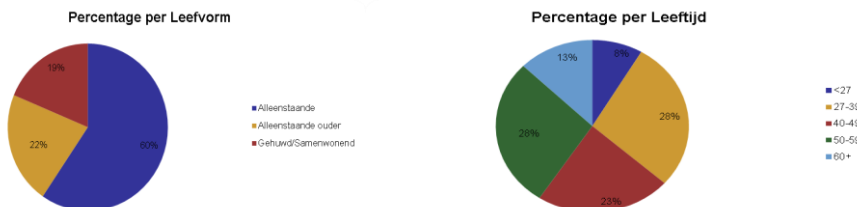


Het aantal jongeren tot 27 jaar met een uitkering in het kader van de participatiewet is gegroeid van 145 tot 162 in 2015. In de verdeling van het bestand naar leefvorm is weinig verandering te bemerken.

### Voorschoten

Bestand Pw/IOAW/IOAZ/Bbz starters per 1-1-2015	324
Bestand Pw/IOAW/IOAZ/Bbz starters per 31-12-2015	326
Instroom 2015	109
Uitstroom 2015	107
Saldo	<hr/> 2

In bovenstaande overzicht is te zien dat het bestand (Pw/IOAW/IOAZ/Bbz starters) is gegroeid met 2. Dit is een groei van 0,6%, landelijke cijfers over geheel 2015 geven een stijging weer van 3,7%.



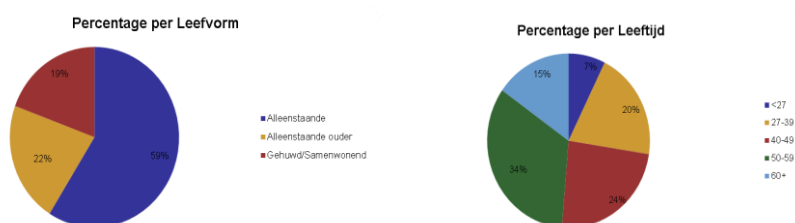
Het aantal jongeren tot 27 jaar met een uitkering in het kader van de participatiewet is gegroeid van 22 tot 28 in 2015. In de verdeling van het bestand naar leefvorm is weinig verandering te bemerken.



## Wassenaar

Bestand Pw/IOAW/IOAZ/Bbz starters per 1-1-2015	359
Bestand Pw/IOAW/IOAZ/Bbz starters per 31-12-2015	377
Instroom 2015	122
Uitstroom 2015	104
Saldo	<hr/> 18

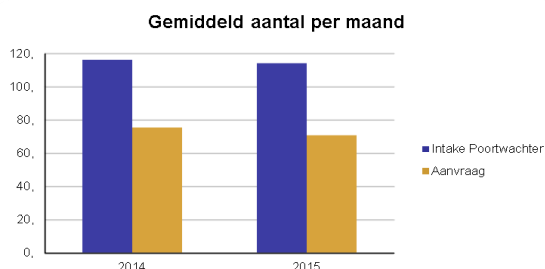
In bovenstaande overzicht is te zien dat het bestand (Pw/IOAW/IOAZ/Bbz starters) is gegroeid met 18. Dit is een groei van 5%, landelijke cijfers over geheel 2015 geven een stijging weer van 3,7%.



Het aantal jongeren tot 27 jaar met een uitkering in het kader van de participatiewet is gegroeid van 23 tot 26 in 2015. In de verdeling van het bestand naar leefvorm is weinig verandering te bemerken.

## 1.2 In- en uitstroom

### Instroom



De gemiddelde instroom is ten opzichte van 2014 gedaald met 5 per maand. Het voorzichtige herstel van de Nederlandse economie lijkt tot een daling van het aantal aanvragen te leiden, het is echter te vroeg om dit als een trend te benoemen. Ongeveer 40% van de meldingen die binnenkomen bij de afdeling W en I en voor een poortwachtersintake worden uitgenodigd, dienen uiteindelijk geen aanvraag in. Dit komt doordat de poortwachtersfunctie efficiënt is ingericht, en in staat is cliënten te verwijzen naar voorliggende voorzieningen en andere mogelijkheden om in de kosten van het bestaan te voorzien.

#### **Leidschendam-Voorburg**

In Leidschendam-Voorburg zijn er in de 2015 1096 meldingen voor een PW-aanvraag door het UWV overgedragen. Van deze meldingen was 21,3% afkomstig van jongeren onder de 27 jaar. 11% had betrekking op het bereiken van de maximale termijn WW. 9% heeft een PW-uitkering aangevraagd in verband met het ontbreken van inkomsten, 7,5% in verband met verhuizing naar onze gemeenten en 5% in verband met inkomsten onder de bijstandsnorm.

#### **Voorschoten**

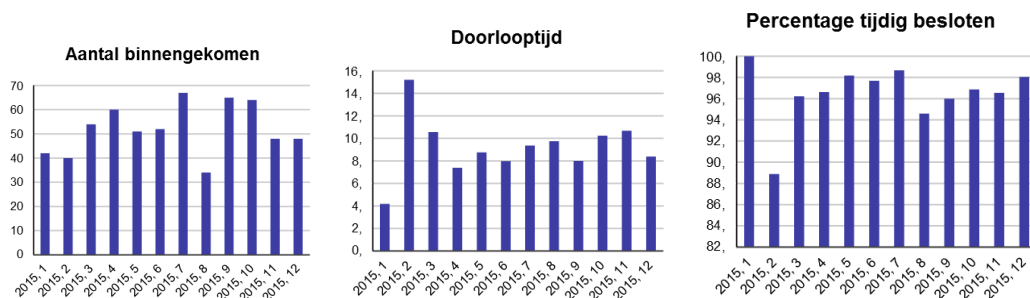
In 2015 zijn er 195 meldingen voor een PW-aanvraag door het UWV overgedragen in Voorschoten. Van de meldingen was 18 % afkomstig van jongeren < 27 jaar. 15% van de aanvragen had betrekking op het bereiken van de maximale termijn WW. 13% heeft een PW-uitkering aangevraagd in verband het ontbreken van inkomsten, 7% in verband met verhuizing naar onze gemeenten en 5% in verband met inkomsten onder de bijstandsnorm.

#### **Wassenaar**

In 2015 zijn er in Wassenaar 221 meldingen voor een PW-aanvraag door het UWV overgedragen. 20% van de meldingen was afkomstig van jongeren < 27 jaar. 9,5% van de meldingen had betrekking op het bereiken van de maximale termijn WW. 9,5% heeft zich gemeld in verband met het ontbreken van inkomsten, 8% in verband met verhuizing naar onze gemeenten en 8% in verband met inkomsten onder de bijstandsnorm.

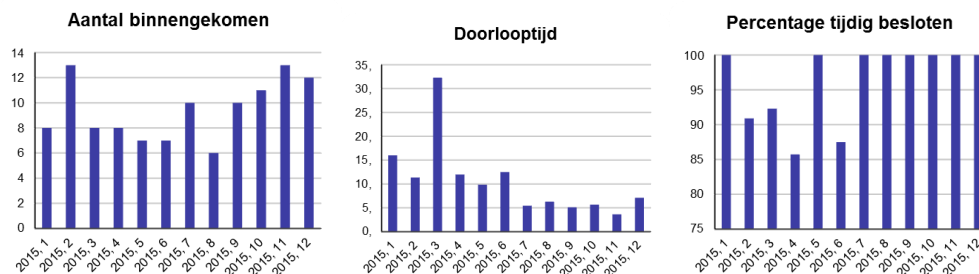
## Afgehandelde aanvragen algemene bijstand

### Leidschendam-Voorburg



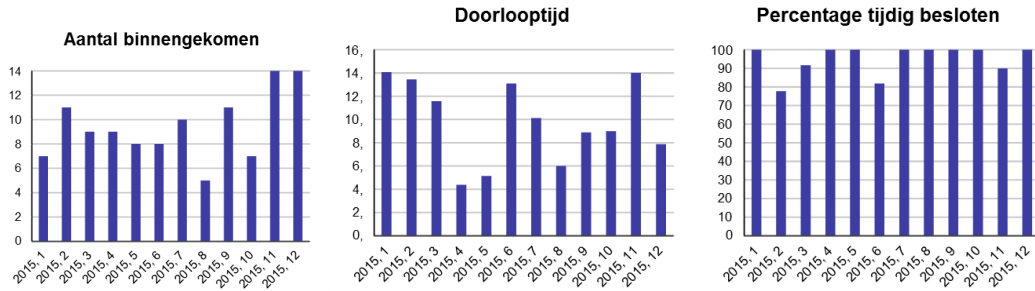
In Leidschendam-Voorburg is het gemiddelde aantal aanvragen per maand gedurende 2015 afgenomen ten opzichte van 2014. De gemiddelde doorlooptijd van een aanvraag ligt lager dan in 2014 en ver beneden de wettelijke norm van 40 werkdagen, de servicenorm ligt op 20 werkdagen en ook deze wordt ruimschoots gehaald. Indien niet tijdig wordt besloten, heeft dit te maken met het verlengen van de beslistermijn bij het ontbreken van stukken.

### Voorschoten



In de gemeente Voorschoten is het aantal aanvragen over 2015 in het 2<sup>e</sup> halfjaar hoger dan in het 1<sup>e</sup> halfjaar. De gemiddelde doorlooptijd van een aanvraag ligt nog steeds ver beneden de wettelijke norm van 40 werkdagen, de servicenorm ligt op 20 werkdagen en ook deze wordt ruimschoots gehaald (met uitzondering van de maand maart). Indien niet tijdig wordt besloten, heeft dit te maken met het verlengen van de beslistermijn bij het ontbreken van stukken.

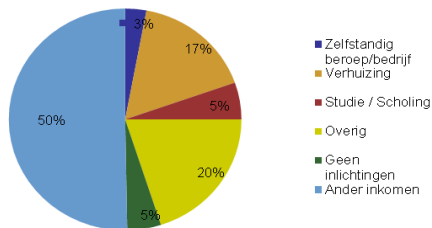
## Wassenaar



In de gemeente Wassenaar is het gemiddelde aantal aanvragen per maand gedurende 2015 afgenomen ten opzichte van 2014. De gemiddelde doorlooptijd van een aanvraag ligt nog steeds ver beneden de wettelijke norm van 40 werkdagen, de servicenorm ligt op 20 werkdagen en ook deze wordt ruimschoots gehaald. Indien niet tijdig wordt besloten, heeft dit te maken met het verlengen van de beslistermijn bij het ontbreken van stukken.

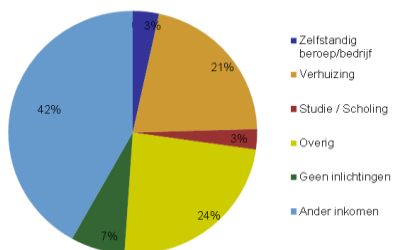
## Uitstroom

### Leidschendam-Voorburg



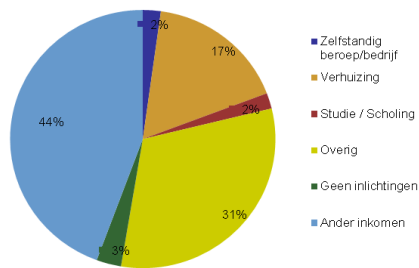
In Leidschendam-Voorburg zijn 326 cliënten geplaatst in een reguliere baan. Dit is een flinke toename ten opzichte van 2014 onder invloed van het Plan van Aanpak Arbeidsmarktoffensief. De totale uitstroom is wel gedaald ten opzichte van 2014.

### Voorschoten



In 2015 zijn in Voorschoten 59 cliënten geplaatst in een reguliere baan. Dit is een flinke toename ten opzichte van 2014 onder invloed van het Plan van Aanpak Arbeidsmarktoffensief. De totale uitstroom is wel gedaald ten opzichte van 2014.

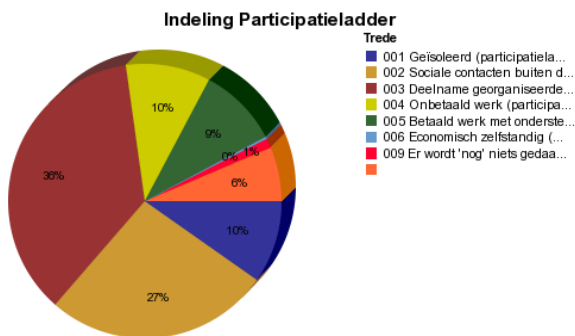
## Wassenaar



In Wassenaar zijn 50 cliënten geplaatst in een reguliere baan in 2015. Dit is een kleine toename ten opzichte van 2014 onder invloed van het Plan van Aanpak Arbeidsmarktoffensief. De totale uitstroom is wel gedaald ten opzichte van 2014.

## Participatieladder

De participatieladder geeft een beeld van hoe groot de afstand is van onze cliënten tot de arbeidsmarkt. Onderstaand taartdiagram geeft een beeld hoe het bestand van de drie gemeenten zich verhoudt op de participatieladder.



Voor alle drie de gemeenten geldt dat trede 1 en 2 gemiddeld 33% van het bestand betreft. De mensen die op deze treden zijn ingedeeld zijn niet (gemakkelijk) te bemiddelen. Trede 1 zijn de personen in een sociaal isolement. De inspanningen op re-integratie gebied richten zich voornamelijk op personen ingedeeld op trede 4 en 5 en de personen op trede 3 met perspectief op werk. Personen op trede 6 verrichten al zelfstandig werkzaamheden en zijn reeds bemiddeld. Trede 9 betreft mensen die net een uitkering hebben aangevraagd, een medische keuring voor aangevraagd is, of in ieder geval waar het traject nog van bepaald moet worden. Ook vallen onder deze trede de cliënten met een BBZ traject. Deze doelgroep valt niet onder de andere treden van de participatieladder en wordt automatisch onder deze trede geplaatst.

## Jeugdwerkgelegenheid

In onderstaande tabel is te zien hoeveel werkzoekenden (< 27 jaar) er bij het UWV geregistreerd zijn (Bron: Basiscijfers Jeugd UWV d.d. september 2015).

### *Aantal niet werkende werkzoekenden < 27 jaar september 2015*

<b>Gemeente</b>	<b>Geen startkwalificatie</b>	<b>Middelbaar</b>	<b>Hoog</b>	<b>Totaal September 2015</b>	<b>Totaal Maart 2015</b>
Leidschendam-Voorburg	280 (60%)	149 (32%)	28 (6%)	467	445
Voorschoten	42 (55%)	25 (32%)	-	77	81
Wassenaar	44 (54%)	31 (38%)	-	81	77

Geconcludeerd wordt dat het aantal ingeschreven niet werkende werkzoekenden jongeren is toegenomen in de gemeenten Leidschendam-Voorburg en Wassenaar (in beide gemeenten 5%). In de gemeente Voorschoten is een daling zichtbaar (5%). Verder blijkt dat een hoog percentage van het aantal ingeschreven niet werkende werkzoekende jongeren geen startkwalificatie heeft.

### *Aantal jongeren tot 27 jaar met een uitkering op grond van de Participatiewet op 31 december 2015*

<b>Gemeente</b>	<b>Stand per 31-12-2014</b>	<b>Totaal 31-12- 2015</b>	<b>Instroom 2015</b>	<b>Uitstroom 2015</b>
Leidschendam-Voorburg	116	151 (+30%)	147	112
Voorschoten	22	27 (+23%)	17	12
Wassenaar	15	28 (+87%)	32	19
	<b>153</b>	<b>206 (+35%)</b>	<b>196</b>	<b>143</b>

Het aantal jongeren met een uitkering op grond van de Participatiewet is in alle gemeenten toegenomen. De oorzaak voor de hoge instroom is niet bekend. Voor de komende verantwoordingsperiode gaan we de oorzaak van de verhoogde instroom nader analyseren.

*Aantal jongeren tot 27 jaar die zijn uitgestroomd in werk parttime of fulltime per 31 december 2015*

<b>Uitstroom</b>	<b>Leidschendam-Voorburg</b>	<b>Wassenaar</b>	<b>Voorschoten</b>
Werk (parttime/fulltime)	50	6	5
Terug naar school	28	5	2
Overig	63	10	15
Totaal	116 (100%)	15 (100%)	20 (100%)

#### *Proefplaatsingen*

	<b>Leidschendam-Voorburg</b>	<b>Wassenaar</b>	<b>Voorschoten</b>
Proefplaatsingen	7	6	3
Succesvol beëindigd	5 (71%)	4 (67%)	3 (100%)

De proefplaatsingen blijken succesvol te zijn. Een proefplaatsing is succesvol als deze leidt tot een betaalde baan.

#### Het Jongerenloopbaancentrum (JLC)

De activiteiten van het JLC zijn gericht op preventie van verzuim, het terugplaatsen van de jongere op school (behalen startkwalificatie) en jongeren aan het werk helpen. Van de resultaten van Leerplicht en RMC wordt na afloop van een schooljaar een jaarverslag opgesteld.

We gaan hieronder in op een de verschillende activiteiten van het JLC.

##### 1. Informatie en advies

In 2015 hebben 27 jongeren (geen jongeren met een uitkering op grond van de Participatiewet) zich gemeld bij het JLC voor informatie en advies. Met 19 jongeren (70%) is een vervolgspraak gemaakt of is een traject gestart. In 8 gevallen (30%) heeft er geen verdere actie plaatsgevonden, bijvoorbeeld omdat de jongere woonachtig is in de gemeente Den Haag.

##### 2. Groepsgerichte aanpak en empowerment

In mei 2015 zijn we gestart met het groepsgericht intaken van jongeren die een aanvraag hebben gedaan voor een uitkering. De jongeren krijgen hierin voorlichting over de rechten en

plichten van de Participatiewet. Daarnaast maken zij zelf het plan van aanpak gericht op scholing en/of werk, zodat zij meer gemotiveerd aan het traject starten.

Ook zijn we gestart met een empowermenttraining voor kwetsbare jongeren. Deze training is gericht op 'wie ben ik, wat kan ik en wat wil ik'.

De resultaten van deze trainingen zijn op dit moment nog onbekend en zullen in de volgende marap meegenomen worden.

### 3. ESF subsidie voor aanpak Jeugdwerkloosheid

In 2013 is regionaal een aanvraag ingediend om in aanmerking te komen voor de ESF-J subsidie. Deze is toegekend voor de periode 2014- 2015 tot een bedrag van € 267.310. In deze periode wordt extra geïnvesteerd in de inzet van jongerenconsulenten. Dit geldt als cofinanciering. Indien na de controle blijkt dat alle opgevoerde activiteiten subsidiabel zijn komen we in aanmerking voor een bedrag van € 203.295 (dit is de hoogste declaratie van Zuid Holland Centraal).

### 4. Actieplan Jeugdwerkgelegenheid

In 2015 is een Actieplan Jeugdwerkgelegenheid 2016-2018 opgesteld. Deze wordt in maart 2016 door de gemeenteraden van de drie gemeenten behandeld. Voor de inhoud van het plan verwijzen wij naar paragraaf 2.4 Beleidsontwikkelingen, Jeugdwerkgelegenheid.

### 5. Jongeren in de Lift.

Jongeren in de Lift is een succesvol project in Den Haag, wij zijn het gaan invoeren voor de jongeren uit de 3 gemeenten.

Jongeren in de Lift is een kleinschalige netwerkbijeenkomst tussen werkzoekende jongeren en ondernemers. Op een willekeurige plaats ontmoeten zij elkaar in een ontspannen sfeer. Jongeren krijgen de kans om zich persoonlijk voor te stellen aan ondernemers die open staan voor hun verhaal. De ondernemers hebben vaak niet op voorhand vacatures of banen in de aanbieding. Zij stellen hun netwerk ter beschikking om jongeren verder te helpen in hun carrière.

De kick off op 7 december 2015 was een samenwerking voor alle 3 de gemeenten. De resultaten waren uitzonderlijk hoog: 7 jongeren aan het werk, 3 op werkervaringsplaats en nog eens 2 naar school.

In 2016 worden in het totaal 12 bijeenkomsten georganiseerd, elke maand is er een andere gemeente aan de beurt met behulp van de inzet van lokale ondernemers en in samenwerking met de accountmanagers van het Werkgeversservicepunt.

Aantal jongeren	Naar school	Werkervaring	Aan het werk	Anders
14	3	2	7	2



## 6. Team Young@Work

In 2015 zijn Plannen van Aanpak Jeugdwerkloosheid van Haaglanden en ZHC ingediend bij het ministerie SZW en goedgekeurd. Op basis hiervan ontvangen beide regio's ieder € 0,2 mln. voor twee jaar 2015-2016. Met deze middelen wordt samen met de inzet van de landelijke middelen van UWV voor beide regio's 4 fte's gebundeld en ingezet.

Per oktober 2015 is het team Young@Work gestart voor een periode van twee jaar. Dit team bestaat uit bovengenoemde 4 fte's en wordt aangestuurd door Etienne Hartevelde. Opdracht is het ondersteunen van de WSP's bij het realiseren van de extra taakstelling. Het team heeft een aanjaagfunctie en in principe geen direct contact met werkgevers omdat al sprake is van vast relatiebeheer door de accountmanagers. De ondersteuning bestaat uit:

- Optimaliseren van een actueel bestand werkzoekende jongeren;
- Borgen van afspraken voor jongeren binnen Werkakkoorden, sectorplannen en convenanten;
- Bijdragen aan actieve en razend snelle matching op beschikbare vacatures voor goed bemiddelbare jongeren uit WW en bijstand door het actiegerichte uitzendteam van het UWV (hier wordt op ingezet omdat 50% van de jongeren een baan vindt via uitzendbureaus);
- Organiseren van speedmeets voor jongeren (ism WSP);
- Organiseren van events waar werkgevers en jongeren elkaar ontmoeten (ism WSP);
- Optimaliseren van samenwerking met Leerwerkloket en met RMC's met als doel extra inzet op leerwerkarrangementen (BBL);
- Aansluiting zoeken bij de huidige jongerenaanpak in iedere gemeente en waar nodig ondersteuning en 'handjes' bieden, denk aan 'Boost your Future' en de 'on stage' events in diverse gemeenten;
- Op iedere nieuw geregistreerde vacature in WBS (banenafpraak en 50+ vacatures uitgezonderd) wordt in overleg met gemeenten en UWV een match gemaakt en zo mogelijk de 3 best passende kandidaten worden middels CV aangeleverd bij de accountmanager die de vacature in beheer heeft.

Voor overige ontwikkelingen verwijzen wij naar paragraaf 2.4 Beleidsontwikkelingen, Jeugdwerkgelegenheid.

### **1.3 Minimabeleid**

Vanaf juni is door de Coördinator Communicatie Minimabeleid flink ingezet op communicatie over minimaregelingen om het gebruik ervan te vergroten. Acties als promotie over kindpakket, communicatie collectieve zorgverzekering, het opzetten van een NIBUD agenda, aanhaken bij wereldarmoededag, vernieuwen website, benaderen en activeren maatschappelijk middenveld en actualiseren en ontwikkelen van voorlichtingsmateriaal hebben allemaal een bijdrage gehad in de stijging van het gebruik. In februari 2016 is een evaluatie gedaan naar het effect van deze inspanningen. Hieronder een korte samenvatting van de twee analysepunten uit deze evaluatie. Het gehele document met ook een overzicht van alle ingezette activiteiten en middelen is te vinden in de bijlagen.

#### **Meting 1: toename gebruik ten opzichte van armoedemonitor in 2012**

In vergelijking met 2012 is in 2015 een flinke stijging te zien in het gebruik van de minimaregeling voor school-, sport en cultuurkosten (Leidschendam-Voorburg: 20,6%, Voorschoten (38,3%) en Wassenaar (86,1%, enkel middelbaar onderwijs). Ook de overige regelingen uit het kindpakket, zoals computerregeling en de nieuwe tabletregeling laten een verhoging cq goed bereik in het eerste jaar in gebruik zien. De communicatie die hierop is ingezet lijkt dan ook zijn vruchten af te werpen, zeker omdat de kindregelingen ook prioriteit was.

Een regeling die in mindere mate is toegenomen, maar waarvan het gebruik wel hoog ligt is de inkomenstoeslag (gebruik: LV:62,4%, VS:40,4% en WS:51%)De doelgroep is hier redelijk stabiel, en vaak ook bekend bij Werk en Inkomen. Daarnaast was het gebruik van deze regeling in alle drie gemeenten in 2012 ook al hoog.

Aandachtspunt is de regeling voor mensen met de gepensioneerde leeftijd (LV: -8,1%, VS en WS niet naar percentage te herleiden, maar geen hoge stijging). Dat zou kunnen komen doordat de doelgroep flink gestegen is door bijvoorbeeld vergrijzing. Belangrijk is om de communicatie over deze regeling op scherp te houden en naar nog meer manieren te zoeken hoe deze doelgroep goed te bereiken is.

#### **Meting 2: Effectmeting extra inzet communicatie minimabeleid eerste jaar (meting van de stijging gebruik in 2015 ten opzichte van 2014).**

Gezien de totale stijging van het gebruik van de regelingen (Leidschendam-Voorburg: +14,7%; Voorschoten: +26,9% en Wassenaar: +37,4%) is met recht te zeggen dat een intensief communicatietraject effectief is (cijfers nog wel indicatief).

Daarnaast is veel ingezet op het actief benaderen van het netwerk. Hiervan zijn geen cijfers concreet te maken, maar is wel belangrijk op te merken dat het maatschappelijk middenveld ook steeds meer de informatie aan de doelgroep wil en kan doorgeven. Partners vragen naar voorlichtingsmateriaal en het geven van presentaties en denken actief mee in het benaderen

van de doelgroep. Het actief benaderen van het netwerk is dan ook een koers die de komende jaren flink doorgezet moet worden. Het gehele maatschappelijke middenveld van de doelgroep van de minimaregelingen is namelijk nog beter zichtbaar te maken om ook de onzichtbare doelgroep te bereiken.

### **Aanvragen bijzondere bijstand via de Flitsbalie**

Eind 2015 is een onderzoek gedaan naar het gebruik van de Flitsbalie. Hierbij is ook een enquête gehouden onder de gebruikers van de Flitsbalie. In 2015 is een duidelijke toename te constateren van het gebruik van de Flitsbalie. In 2014 is de digitale variant in werking getreden en daar wordt veel gebruik van gemaakt. Het gemak om vanaf elke willekeurige plaats met een internetverbinding een aanvraag in te dienen werpt zijn vruchten af. Voor diegene die daar problemen mee heeft, is naast de bekende locatie in Leidschendam op de locaties Voorschoten en Wassenaar sinds 16 april 2015 het mogelijk om een afspraak te maken voor een aanvraag of hulp bij het indienen van een aanvraag via de digitale variant. De evaluatie van de Flitsbalie is in een aparte bijlage, 'bijlage Evaluatie Flitsbalie', bij deze marap gevoegd.

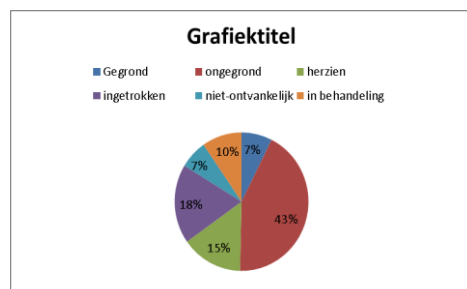
### **Schuldhelpverlening**

In 2015 is besloten om met ingang van 2015 geen afzonderlijk jaarverslag over schuldhelpverlening op te stellen, maar de resultaten in een bijlage op te nemen bij de Marap. De betreffende bijlage is toegevoegd aan deze marap.

## **1.4 Bedrijfsvoering**

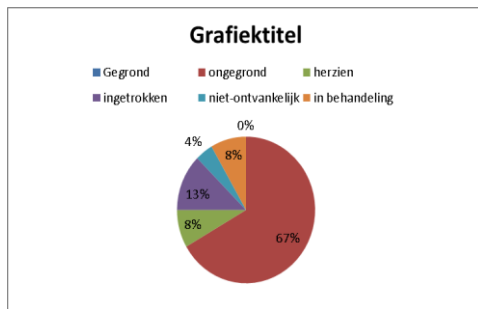
### **Afgehandelde aanvragen bezwaar- en beroepschriften**

Leidschendam-Voorburg



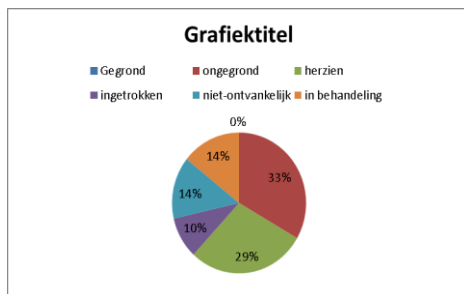
In 2015 zijn de 136 getoonde bezwaarschriften voor Leidschendam-Voorburg in behandeling genomen. Hiervan was 1 zaak gegrond. Er zijn bovendien 18 beroepszaken in behandeling genomen.

## Wassenaar



In 2015 zijn de 24 getoonde bezwaarschriften voor Wassenaar in behandeling genomen. Er zijn geen zaken gegrond verklaard. Er zijn bovendien 6 beroepszaken in behandeling genomen.

## Voorschoten



In 2015 zijn de 21 getoonde bezwaarschriften voor Voorschoten in behandeling genomen. Er zijn geen zaken gegrond verklaard. Er zijn bovendien geen beroepszaken in behandeling genomen.

## 1.5 Financieel overzicht uitvoeringsorganisatie 2015

### Buig

De BUIG (Bundeling Uitkering Inkomensvoorzieningen Gemeenten) bevat de uitkeringsvormen Participatiewet, IOAW, IOAZ en BBZ voor startende ondernemers.

### Leidschendam-Voorburg

Definitief budget 2015	€ 24.388.278
Uitgaven 2015	€ 25.366.423
Baten 2015	<u>€ 578.331</u>
Resultaat overschot/tekort 2015	-€ 399.814

In bovenstaande tabel is geschetst hoe het BUIG-budget, de uitgaven en ontvangsten hierop aan het Rijk moeten worden verantwoord. Er is een tekort ontstaan, in de jaarrekening van Leidschendam-Voorburg zal op het product BUIG echter geen tekort ontstaan. De daadwerkelijke baten ten gunste van de gemeente Leidschendam-Voorburg zijn € 848.000 en de storting in de voorziening dubieuze debiteuren (€ 134.000, begroot was € 390.000) is aanmerkelijk lager dan in 2014. Beide ontwikkelingen zijn het gevolg van een verbeterde en efficiëntere debiteurenaanpak.

### Voorschoten

Definitief budget 2015	€ 4.236.523
Uitgaven 2015	€ 4.654.938
Baten 2015	<u>€ 132.624</u>
Resultaat overschot/tekort 2015	-€ 285.791

In bovenstaande tabel is geschetst hoe het BUIG-budget, de uitgaven en ontvangsten hierop aan het Rijk moeten worden verantwoord. Er is een tekort ontstaan, in de jaarrekening van Voorschoten zal op het product BUIG echter geen tekort ten opzichte van de begroting ontstaan. De daadwerkelijke baten ten gunste van de gemeente Voorschoten zijn € 186.730 en de storting in de voorziening dubieuze debiteuren (€ 0, in 2014 € 130.000!) is aanmerkelijk lager dan in 2014. Beide ontwikkelingen zijn het gevolg van een verbeterde en efficiëntere debiteurenaanpak. Bovendien heeft de gemeente Voorschoten vanwege het Plan van Aanpak Arbeidsmarktoffensief recht op een tegemoetkoming in het kader van de Vangnetregeling van € 45.000.

## Wassenaar

Definitief budget 2015	4.453.529
Uitgaven 2015	€ 5.254.554
Baten 2015	€ 109.485
Resultaat overschot/tekort 2015	-€ 691.540

In bovenstaande tabel is geschetst hoe het BUIG-budget, de uitgaven en ontvangsten hierop aan het Rijk moeten worden verantwoord. Er is een tekort ontstaan, in de jaarrekening van Wassenaar zal op het product BUIG echter geen tekort ten opzichte van de begroting ontstaan. De daadwerkelijke baten ten gunste van de gemeente Wassenaar zijn € 186.000 en de storting in de voorziening dubieuze debiteuren (€ 99.000, in 2014 € 355.000!) is aanmerkelijk lager dan in 2014. Beide ontwikkelingen zijn het gevolg van een verbeterde en efficiëntere debiteurenaanpak. Bovendien heeft de gemeente Wassenaar vanwege het Plan van Aanpak Arbeidsmarktoffensief recht op een tegemoetkoming in het kader van de Vangnetregeling van € 411.000.

## Participatiemiddelen integratieuitkering Sociaal Domein 2015

### Leidschendam-Voorburg

Definitief budget 2015	€	2.583.578
Toevoeging Arbeidsmarktoffensief	€	<u>646.000</u>
Totaal budget 2015	€	3.229.578
Uitgaven 2015	€	2.579.265
Baten 2015	€	<u>-</u>
Resultaat overschot/tekort	€	650.313

De Participatiemiddelen integratieuitkering Sociaal Domein zijn onlosmakelijk verbonden met het BUIG budget. Hoe meer mensen met geld uit het voormalig participatiebudget bemiddeld kunnen worden naar werk, hoe minder mensen een beroep doen op een uitkering, bekostigd uit het BUIG budget. In 2015 is, naast het Participatiedeel integratieuitkering Sociaal Domein, een toevoeging gedaan op grond van het Plan van Aanpak Arbeidsmarktoffensief. Dit historisch overschot op het voormalig participatiebudget is door de Raad beschikbaar gesteld om te besteden aan het extra inzetten van tools om klanten van Werk en Inkomen te begeleiden naar werk. Eventuele restanten hiervan kunnen in het komende jaar opnieuw benut worden voor reïntegratiedoelinden. In 2015 is met name ingezet op het uitbouwen van het Werkgeversservicepunt, het budget hiervoor is op projectbasis toegevoegd aan het Wenl-3D budget en is niet terug te vinden in dit overzicht. De prestaties van het WSP worden in de aparte evaluatie toegelicht.

### Voorschoten

Definitief budget 2015	€	274.035
Toevoeging Arbeidsmarktoffensief/negatief resultaat 2014	€	<u>165.000</u>
Totaal budget 2015	€	439.035
Uitgaven 2015	€	418.671
Baten 2015	€	<u>-</u>
Resultaat overschot/tekort	€	20.364

De Participatiemiddelen integratieuitkering Sociaal Domein zijn onlosmakelijk verbonden met het BUIG budget. Hoe meer mensen met geld uit het voormalig participatiebudget bemiddeld kunnen worden naar werk, hoe minder mensen een beroep doen op een uitkering, bekostigd uit het BUIG budget. In 2015 is, naast het Participatiedeel integratieuitkering Sociaal Domein, een toevoeging gedaan op grond van het Plan van Aanpak Arbeidsmarktoffensief. Dit extra geld is door de Raad beschikbaar gesteld om te besteden aan het extra inzetten van tools om cliënten van Werk en Inkomen te begeleiden naar werk. Eventuele restanten hiervan kunnen in het komende jaar opnieuw benut worden voor reïntegratiedoelinden. In 2015 is met name ingezet op het uitbouwen van het Werkgeversservicepunt, het budget hiervoor is op projectbasis toegevoegd aan het WenI- 3D budget en is niet terug te vinden in dit overzicht. De prestaties van het WSP worden in de aparte evaluatie toegelicht.

### Wassenaar

Definitief budget 2015	€	496.258
Onttrekking reserve reïntegratie/Sociaal Domein	€	31.104
Totaal budget 2015	€	527.362
Uitgaven 2015	€	527.362
Baten 2015	€	<u>-</u>
Resultaat overschot/tekort	€	-

De Participatiemiddelen integratieuitkering Sociaal Domein zijn onlosmakelijk verbonden met het BUIG budget. Hoe meer mensen met geld uit het voormalig participatiebudget bemiddeld kunnen worden naar werk, hoe minder mensen een beroep doen op een uitkering, bekostigd uit het BUIG budget. In 2015 is, naast het Participatiedeel integratieuitkering Sociaal Domein, een onttrekking uit de reserve reïntegratie/Sociaal Domein gedaan op grond van het Plan van Aanpak Arbeidsmarktoffensief. Dit historisch overschot op het voormalig participatiebudget is door de Raad beschikbaar gesteld om te besteden aan het extra inzetten van tools om cliënten van Werk en Inkomen te begeleiden naar werk. Eventuele restanten

hiervan kunnen in het komende jaar opnieuw benut worden voor reïntegratiedoelinden. In 2015 is met name ingezet op het uitbouwen van het Werkgeversservicepunt, het budget hiervoor is op projectbasis toegevoegd aan het Wenl- 3D budget en is niet terug te vinden in dit overzicht. De prestaties van het WSP worden in de aparte evaluatie toegelicht.

### **Bijzondere bijstand en minimabeleid exclusief schuldhelpverlening**

#### **Leidschendam-Voorburg**

Budget 2015 (Uitgaven- ontvangsten)	€	2.352.404
Uitgaven 2015	€	2.634.877
Baten 2015	€	<u>-410.759</u>
Resultaat overschot/tekort 2015	€	128.286

Het budget bijzondere bijstand en minimabeleid is vanaf 2015 structureel verhoogd met € 300.000 (de zogenaamde Kleinsma-gelden), bovendien is er een toevoeging van de éénmalig extra gelden 2014 van € 70.000 (gedurende 4 jaar). De éénmalig extra gelden worden ingezet om het bereik van de doelgroep te vergroten, de structurele verhoging om de extra uitgaven als gevolg hiervan te bekostigen. Het vergroten van het bereik van de doelgroep wordt vormgegeven door een communicatie-offensief richting de burger. Een evaluatie met het bijbehorende cijfermateriaal zal separaat aan de portefeuillehouders worden aangeboden. Duidelijk is wel dat het offensief ultimo 2015 reeds haar vruchten afwerpt. Het gebruik van de minimaregelingen is duidelijk stijgend, de kosten kunnen uit het reguliere budget, na toevoeging van de extra middelen, worden bekostigd.

#### **Voorschoten**

Budget 2015 (Uitgaven- ontvangsten)	€	392.033
Uitgaven 2015	€	436.598
Baten 2015	€	<u>-95.223</u>
Resultaat overschot/tekort 2015	€	50.659

Het budget bijzondere bijstand en minimabeleid is vanaf 2015 structureel verhoogd met € 70.000 (de zogenaamde Kleinsma-gelden), bovendien is er een toevoeging van de éénmalig extra gelden 2014 van € 55.000 (gedurende 4 jaar). De éénmalig extra gelden worden ingezet om het bereik van de doelgroep te vergroten, de structurele verhoging om de extra uitgaven als gevolg hiervan te bekostigen. Het vergroten van het bereik van de doelgroep wordt vormgegeven door een communicatie-offensief richting de burger. Een evaluatie met het bijbehorende cijfermateriaal zal separaat aan de portefeuillehouders worden aangeboden. Duidelijk is wel dat het offensief ultimo 2015 reeds haar vruchten afwerpt. Het gebruik van de



minimaregelingen is duidelijk stijgend, de kosten kunnen uit het reguliere budget, na toevoeging van de extra middelen, worden bekostigd.

### **Wassenaar**

Budget 2015 (Uitgaven- ontvangsten)	€	446.473
Uitgaven 2015	€	550.259
Baten 2015	€	<u>-132.643</u>
Resultaat overschot/tekort 2015	€	28.857

Het budget bijzondere bijstand en minimabeleid is vanaf 2015 structureel verhoogd met € 73.000 (de zogenaamde Kleinsma-gelden), bovendien is er een toevoeging van de éénmalig extra gelden 2014 van € 58.000 (gedurende 4 jaar). De éénmalig extra gelden worden ingezet om het bereik van de doelgroep te vergroten, de structurele verhoging om de extra uitgaven als gevolg hiervan te bekostigen. Het vergroten van het bereik van de doelgroep wordt vormgegeven door een communicatie-offensief richting de burger. Een evaluatie met het bijbehorende cijfermateriaal zal separaat aan de portefeuillehouders worden aangeboden. Duidelijk is wel dat het offensief ultimo 2015 reeds haar vruchten afwerpt. Het gebruik van de minimaregelingen is duidelijk stijgend, de kosten kunnen uit het reguliere budget, na toevoeging van de extra middelen, worden bekostigd.

### **Uitvoeringskosten**

	Begroot 2015	Definitief 2015	Afrekening 2015 o.b.v. begroting
Bijdrage Wassenaar	1.116.827,0	1.075.638,3	41.188,7
Compensatie des integratieschade	<u>47.596,0</u>	<u>47.596,0</u>	-
	<u>1.069.231,0</u>	<u>1.028.042,3</u>	<u>41.188,7</u>
Bijdrage Voorschoten	966.457,0	995.375,2	28.918,2
Compensatie des integratieschade	<u>50.188,0</u>	<u>50.188,0</u>	-
	<u>916.289,0</u>	<u>945.207,2</u>	<u>28.918,2</u>
Bijdrage Leidschendam-Voorburg	5.735.284,0	5.883.075,5	52.208,5
Hogere bijdrage eerste 5 jaar (Wm.2016)	<u>97.764,0</u>	<u>97.764,0</u>	-
	<u>5.833.048,0</u>	<u>5.780.839,5</u>	<u>52.208,5</u>
	7.818.568,0	7.754.089,0	64.479,0

De drie gemeenten dragen jaarlijks bij aan de uitvoeringskosten van de afdeling W en I van de gemeente Leidschendam-Voorburg. In 2014 is de verdelingssystematiek aangepast, waardoor de procentuele verdeling gebaseerd is op 50% verdeling op basis van cliënten aantallen en 50% op basis van de gerealiseerde in- en uitstroom. Deze systematiek blijkt goed te werken, de afrekening achteraf is klein. Leidschendam-Voorburg, Voorschoten en Wassenaar nemen respectievelijk 73,29%, 12,84% en 13,87% van de totale uitvoeringskosten voor hun rekening op basis van de objectieve verdeelmaatstaf. In 2015 is de afrekening afhankelijk van de gerealiseerde in- en uitstroom, maar door de genoemde systematiek is de afwijking beperkt. De totale uitvoeringskosten WenI komen € 64.000 lager uit dan begroot.

## 1.6 Handhaving

### Sociale recherche

Leidschendam-Voorburg heeft voor de Sociale Recherche een samenwerkingsovereenkomst met de gemeenten Wassenaar, Rijswijk en Westland. Ter uitvoering hiervan zijn de sociaal rechercheurs in dienst van Leidschendam-Voorburg. In 2015 is gewerkt aan wijziging van de samenwerkingsovereenkomst welke op 1 januari 2016 in werking is getreden.

Met de doorgevoerde wijzigingen treedt de gemeente Voorschoten ook toe tot deze samenwerking. Daarnaast is de overeenkomst aangepast aan de actuele ontwikkelingen op het gebied van handhaving Werk en Inkomen. Als gevolg van beleidsontwikkelingen is er behoefte aan een meer flexibele samenwerking die is gebaseerd op daadwerkelijke afname van diensten van de Sociale Recherche. Zo hebben de deelnemende gemeenten allen, in meer of mindere mate, het handhavingproces nu zodanig ingericht dat er meer aan de voorkant wordt gehandhaafd. Dit leidt tot andere en ook mindere inzet van de sociale recherche, die aan de achterkant van het proces onderzoek doet. In de nieuwe overeenkomst zijn daarom ook afspraken opgenomen over de ontwikkeling naar een meer flexibele inzet van de sociale recherche.

#### Overzicht binnengekomen, afgehandelde en nog in behandeling zijnde onderzoeken:

	Lsd/Vbg	Wassenaar	Voorschoten
Restant 2014	12	1	1
Nieuw binnengekomen in 2015	25	2	4
Afgedaan in 2015	30	2	5
Stand per 31 december 2015	7	1	0

#### Reden aanvraag van de in 2015 afgedane onderzoeken:

	Lsd/Vbg	Wassenaar	Voorschoten
Verzwegen werkzaamheden	5	1	3
Verzwegen vermogen	0	0	0
Verzwegen gez huishouding	12	1	2
Verzwegen woningdeling	1	0	0
Niet in gemeente wonen	12	0	0
Onjuiste/geen gegevens	0	0	0
Totaal	30	2	5

Het aantal onderzoeken naar verzwegen werkzaamheden is in verhouding minder dan voorgaande jaren terwijl het aantal onderzoeken naar verzwegen gezamenlijke huishouding in verhouding gelijk is gebleven. Wel valt op dat het verblijft buiten de gemeente in verhouding vaker is verzwegen dan voorgaande jaren.

**Beslissing gemeenten op bijzonder onderzoek 2015:**

	Lsd/Vbg	Wassenaar	Voorschoten
Aanvraag uitkering afgewezen	0	0	0
Beëindigd (al dan niet met een terugvordering)	8	0	1
Verlaagd	0	0	1
Ongewijzigd	20	1	3
Terugvordering ingesteld zonder beëindiging van de uitkering	1	1	0

In 2015 is de kwaliteit van de afgedane zaken extra getoetst. Desondanks is het opvallend dat slechts 33% van de afgedane zaken tot resultaat heeft geleid. De conclusie die hieruit getrokken zou kunnen worden is dat er veel "onderbuikgevoelens" zijn, maar onvoldoende onderbouwd worden. De sociale recherche gaat er daarom in 2016 extra op toezien dat er een concreet, objectief signaal van fraude is alvorens een bijzonder onderzoek te starten.

**Mate waarin de gemeente het advies bijzonder onderzoek in 2015 heeft overgenomen in een besluit:**

	Lsd/Vbg	Wassenaar	Voorschoten
Advies geheel overgenomen	100%	100%	100%
Advies gedeeltelijk overgenomen			
Advies niet overgenomen			

**Oorsprong van de melding van in 2015 afgedane zaken:**

	Lsd/Vbg	Wassenaar	Voorschoten
Derden (anonieme) tipgevers	9	2	3
Consulent	16	0	2
Handhaver	2	0	0
Andere gemeente	3	0	0
Totaal	30	2	5

**Doorlooptijden:**

In het protocol procesgang sociale recherche wordt uitgegaan van een normtijd van 17 weken per aangeboden onderzoek. In 2015 waren de gemiddelde doorlooptijden per gemeente:

Lsd/Vbg	Wassenaar	Voorschoten
16	20	10

**Bedrag opgespoorde fraude:**

Het terugvorderingsbedrag per gemeente over het jaar 2015 exclusief de opgelegde boeten

Gemeente	2015
Leidschendam/Voorburg	€ 20.507,-
Wassenaar	€ 2.615,-
Voorschoten	€ 2.402,-

**Fictieve besparing van beëindigde uitkeringen:**

In het jaar 2015 hebben 9 van de verrichte onderzoeken geleid tot een beëindiging of afwijzing van de uitkering. De landelijke norm voor de fictieve besparing per uitkering is € 15.000,-- per jaar.

Gemeente	Fictieve besparing 2015
Leidschendam-Voorburg	€ 120.000,00
Wassenaar	€ 15.000,00
Voorschoten	

**Leidschendam-Voorburg**

Totaal aantal onderzoeken met een opgespoord fraudebedrag ad. € 25.507,00

De fictieve besparing voor deze gemeente bedraagt € 120.000,00

**Wassenaar**

Totaal aantal onderzoeken met een opgespoord fraudebedrag ad. € 2.615,00

De fictieve besparing voor deze gemeenten bedraagt € 15.000,00

**Voorschoten**

Totaal aantal onderzoeken met een opgespoord fraudebedrag ad. € 2.402,00

De fictieve besparing voor deze gemeenten bedraagt €

**Misbruik studiefinanciering 2015 ten behoeve van de Dienst Uitvoering Onderwijs:**

Gemeente	Verrichte onderzoeken	Misbruik aangetoond	Misbruik niet aangetoond
Leidschendam-Vbg	23	13	10
Voorschoten	---	---	---
Wassenaar	2	1	1

### **Handhavingconsulent**

Naast de inzet van de Sociale Recherche op handhavingstaken, is een belangrijke rol weggelegd voor de Handhavingsconsulent.

### **Hieronder een weergave van het aantal huisbezoeken en de resultaten**

Aantal huisbezoeken: 339

Levensonderhoud: 278

Bijzondere bijstand: 45

Wol: 16

Bij het eerste bezoek niet thuis: 116

### **Aantal aanvragen levensonderhoud afgewezen/beëindigd op grond van huisbezoek interventie handhaver**

In 2015 zijn er:

19 lopende uitkeringen beëindigt, 10 aanvragen levensonderhoud afgewezen, 3 norm wijzigingen, 6 aanvragen ingetrokken, 5 buitenbehandeling gesteld, 1 vordering ontstaan en 2 casussen nog in behandeling van de Sociale Recherche.

Er waren 8 casussen die een uitkering toegekend hebben gekregen, deze zijn niet meegenomen in het overzicht

Dit levert een budget besparing op van: € 600.000,-. Ervan uitgaande dat de kosten van een bijstandsuitkering € 15.000, - per jaar bedragen.

## 2. Beleidsontwikkelingen

### 2.1 Terugblik op de transitie Participatiewet

#### Omzetting

Per 1 januari 2015 verving de Participatiewet (PW) de Wet werk en bijstand (Wwb). Dit bracht een aantal wijzigingen met zich mee, ook voor personen met een lopende bijstandsuitkering.

De belangrijkste wijzigingen waren:

- Invoering Kostendelersnorm (KDN);
- Invoering verplichte tegenprestatie;
- Aanscherping arbeids- en re-integratieverplichtingen en beperking mogelijkheden voor vrijstellingen.

Als gevolg van overgangsrecht traden deze wijzigingen voor het zittend bestand per 1 juli 2015 in werking. Dit betekende dat het gehele zittend bestand vóór 1 juli 2015 op de hoogte gesteld diende te worden van de wijzigingen in de individuele situatie. Dit betrof 2.270 huishoudens voor de drie gemeenten samen, waarvan 1.656 van Leidschendam-Voorburg, 283 van voorschoten en 331 van Wassenaar.

Centraal uitgangspunt van de Participatiewet is dat iedereen naar vermogen mee doet. Dat kan zijn scholing volgen of zich zoveel mogelijk inzetten om aan het werk te komen. Gemeenten hebben hierbij een ondersteunende rol naar klanten toe. Tegelijkertijd spreekt de Participatiewet burgers ook aan op hun eigen verantwoordelijkheid om naar vermogen mee te doen.

Met een raadsbrief hebben de drie colleges de drie gemeenteraden geïnformeerd over de wijze waarop de omzetting is opgepakt, de resultaten en de vervolgacties. De drie colleges menen dat met de omzetting een omvangrijke operatie succesvol is uitgevoerd. Er zijn concrete resultaten behaald zoals contact met het gehele bestand, het vergroten van het bereik van gemeentelijke minima regelingen en het beëindigen van onrechtmatige uitkeringen. Dit alles is binnen het beschikbaar gestelde budget uitgevoerd.

In december 2014 is het bestuurlijke traject voor de Participatiewet afgerond. De verordeningen loonkostensubsidie en re-integratie doorlopen nu een separaat traject, omdat er nog een aantal zaken landelijk als regionaal niet helder waren. Deze verordeningen zijn inmiddels door de raden vastgesteld. Daarmee zijn we ruimschoots op tijd, want formeel gezien moeten de verordeningen voor 1 juli a.s. zijn vastgesteld.

## **2.2 Afstemming beschut werk nieuwe stijl**

In het beleidsplan Participatiewet is afgesproken dat de manier waarop beschut werk nieuwe stijl (of alternatief aanbod) georganiseerd gaat worden, eerst nader onderzocht wordt. Dit om te voorkomen dat er, gezien de geringe middelen van het Rijk, slechts enkele plekken beschut werk (twee plaatsen voor de drie gemeenten samen in 2015) georganiseerd kunnen worden, met ongelijkwaardige situaties tot gevolg.

Eind 2015 is daarom de pilot 'alternatief beschut werk nieuwe stijl' van start gegaan. De tussentijdse resultaten zijn veelbelovend. Cliënten kunnen zonder ingewikkelde procedures instromen, zodat er snel met een traject begonnen kan worden. Lokale infrastructuur voor dagbesteding wordt benut en de kosten zijn relatief laag. Tijdens de trajecten komen cliënten beter in beeld, waardoor bekeken kan worden wat een eventueel vervolgetraject kan zijn. Hierbij wordt opgemerkt dat het om vrijwilligerswerk gaat en niet om loonvormende arbeid zoals bij beschut werk. Uit de tussentijdse resultaten van de pilot blijkt dat beschut werk voor een klein aantal mensen de juiste oplossing kan zijn en een belangrijke schakel in de keten van zorg naar werk. Tegelijkertijd is de druk vanuit het ministerie naar gemeenten om beschut werk in de vorm van loonvormende arbeid te organiseren steeds hoger geworden. Bestuurlijke besluitvorming over dit onderwerp wordt verwacht eerste helft 2016.

## **2.3 Lokale ontwikkelingen**

### **Plan van aanpak arbeidsmarktoffensief, Werkgeversservicepunt**

Het plan van aanpak is gericht om de instroom van het bestand te beperken en aan de andere kant de uitstroom te bevorderen. Uiteindelijk doel is om de uitkeringslasten voor Voorschoten, Leidschendam-Voorburg en Wassenaar te verminderen. Het plan van aanpak richt zich op drie pijlers, te weten optimale matching, het ontzorgen van werkgevers en duurzame uitstroom. De eerste pijler, duurzame uitstroom, richt zich op optimalisatie in de samenwerking met de afdeling economie, op functiecreatie, publiek private samenwerking en het actieplan jeugdwerkgelegenheid. De tweede pijler richt zich op optimale matching. Optimale matching wordt verder ontwikkeld door onder meer de inzet van Scrum Matching en CV Online, het betrekken van bestaande instrumenten bij het door ontwikkelen van het Werkgeversservicepunt, samenwerking sociale werkvoorzieningsbedrijven en onderzoek werkgelegenheid regio Leiden. De derde pijler richt zich op het ontzorgen van werkgevers. De pijler zet in op het aantrekken van extra accountmanagers voor het Werkgeversservicepunt, het gebruik maken van de flexmarkt, het verbinden met de baanafpraak vanuit het Werkbedrijf/Forum en het plaatsen van de website van het Werkgeversservicepunt op de gemeentelijke website. Een uitgebreid verslag van het Plan van Aanpak Arbeidsmarktoffensief is als bijlage toegevoegd.

## **Werkbedrijf**

In het Sociaal Akkoord van 11 april 2013 is afgesproken, dat sociale partners en gemeenten in elke arbeidsmarktregio een 'Werkbedrijf' oprichten. Het Werkbedrijf vormt de verbindende schakel tussen mensen met een arbeidsbeperking en werkgevers. Daarbij gaat het onder meer om het realiseren van de in het sociaal akkoord afgesproken 125.000 extra banen voor mensen met een arbeidsbeperking. Beoogd zijn harde afspraken tussen partijen, zowel over de banen als over de wijze van aanlevering en matching. De taak van het Werkbedrijf is om zorg te dragen dat de afspraken worden opgepakt en uitgevoerd. In elke regio zal onder regie van het Werkbedrijf een basispakket aan functionaliteiten worden aangeboden. Het gaat hierbij om onder meer de dienstverlening aan werkgevers, loonwaardebepaling, werkplekaanpassingen en de inzet van de no-riskpolis. De oprichtingsvergadering van het Werkbedrijf heeft plaatsgevonden in juli 2015.

## **2.4 Jeugdwerkgelegenheid**

Door de raden van de drie gemeenten is afgesproken dat er meer aandacht moet komen voor aanpak jeugdwerkgelegenheid. In het actieplan Jeugdwerkgelegenheid zijn de volgende vijf ambities geformuleerd. Per actie wordt beschreven welke nieuwe activiteiten we starten van de extra middelen van het Actieplan Jeugdwerkgelegenheid. Hierbij kan het ook gaan om het doorontwikkelen van reeds bestaande activiteiten:

- Meer Jongeren aan het werk: *daling jeugdwerkloosheid 20% en jaarlijks 50% uitstroom van jongeren met uitkering Participatiewet (P-wet)* (conform de motie Preventie Jeugdwerkgelegenheid d.d. 10 november 2015, nr. 664). Om een daling van de jeugdwerkloosheid van 20% van alle niet werkende werkzoekende jongeren te kunnen realiseren, speelt bijvoorbeeld ook de inzet van het UWV een rol. De extra middelen van Actieplan Jeugdwerkgelegenheid worden o.a. ingezet om een structurele route voor jongeren met een uitkering door te ontwikkelen, de jongeren wekelijks te spreken en begeleiden, jobcoaching op te zetten, scholen te bezoeken en jongeren te leren netwerken.
- Eruit halen wat er in zit: *iedere jongere behaalt het hoogst niveau binnen zijn/haar capaciteit, waar mogelijk wordt gestreefd naar het behalen van een startkwalificatie.* Met de extra middelen van het Actieplan Jeugdwerkgelegenheid worden de jongeren in beeld gebracht en geactiveerd.
- Alle jongeren in beeld: *samen met hulpverleners wordt 20% van de 'jongeren buiten beeld' geactiveerd.* 'Jongeren buiten beeld' zijn jongeren die niet werkend zijn en geen onderwijs volgen. Vaak betreft dit een kwetsbare doelgroep. Met de extra middelen van het Actieplan Jeugdwerkgelegenheid worden de jongeren in beeld gebracht en geactiveerd.



- Samen verantwoordelijk: *hulpverleners laten niet los tot dat het einddoel is bereikt.*  
Met de extra middelen van het Actieplan Jeugdwerkgelegenheid wordt de dienstverlening tussen organisaties en dienstverleners afgestemd.
- Met jongeren voor jongeren: *aangesloten wordt op de belevingswereld van jongeren.*  
Met de extra middelen van het Actieplan Jeugdwerkgelegenheid wordt een structurele vertegenwoordiging van jongeren gerealiseerd.

En uiteraard wordt aangesloten bij de benoemde ambitie om het percentage minimahuishoudens met schoolgaande kinderen dat gebruik maakt van specifieke regelingen ten opzichte van 2012 (Armoedemonitor) met 15% te laten toenemen. Om de ambities te kunnen bereiken wordt samengewerkt met jongeren, de Lokale Kamer, scholen, werkgevers en andere dienstverleners.

## **2.5 Armoedebestrijding**

Naar aanleiding van twee onderzoeken naar het minimabeleid en de sociale conferentie in juli 2014 is eind 2014 in alle drie de gemeenteraden het beleidsplan minimabeleid vastgesteld. De uitvoering hiervan is begin 2015 ter hand genomen. Zo zijn de concrete wijzigingen in de regelingen doorgevoerd in de beleidsregels, in de flitsbalie en in de communicatie. Tevens is een coördinator communicatie minimabeleid aangetrokken die zich gaat inzetten voor prioriteit nummer één van het beleidsplan: het vergroten van het bereik van de minimaregelingen. Voor de concrete inspanningen en resultaten van de Coördinator Communicatie Minimabeleid wordt verwezen naar paragraaf 1.3

Aandachtspunt op het gebied van bijzondere bijstand zijn de kosten voor beschermingsbewind. Indien personen niet zelf hun financiën kunnen beheren, dan kan de rechter deze personen onder beschermingsbewind stellen. Indien betrokkenen de kosten hiervan niet zelf kunnen betalen, wat vaak het geval is, dan dienen gemeenten bijzondere bijstand te verlenen voor deze kosten. Hierbij doen zich de volgende problemen voor:

- Deze kosten stijgen sterk;
- Gemeenten hebben geen invloed hierop: gemeenten zijn verplicht bijzondere bijstand voor deze kosten te verlenen;
- Het beslag dat deze kostenpost legt op het budget voor minimaregelingen wordt steeds groter.

De kosten in de drie gemeenten zijn als volgt:

<b>Kosten bijzondere bijstand beschermingsbewind</b>	<b>Leidschendam- Voorburg</b>		<b>Voorschoten</b>		<b>Wassenaar</b>	
	Aantal	Bedrag	Aantal	Bedrag	Aantal	Bedrag
<b>2014</b>	70	97.619	17	21.434	12	17.627
<b>2015</b>	108	150.587	24	33.776	16	22.793
<b>Stijging</b>	54%	54%	41%	58%	33,3%	29%

Deze stijging speelt door het gehele land. Dit was ook reden voor de VNG om 17 september 2015 een brief te zenden aan de vaste Kamercommissie SZW met daarin de zorgen van de VNG op dit punt. Tevens is op 2 december 2015 een motie aangenomen in de Tweede Kamer die de regering oproept dit probleem aan te pakken door te kijken naar de wet- en regelgeving om gemeenten te kunnen helpen met dit probleem. Ook Wenl gaat na hoe hierin op te treden. Een voorbeeld is het in overleg treden met kantonrechters en beschermingsbewindvoerders om duidelijk te maken dat er ook andere – gemeentelijke – alternatieven zijn voor schuldbeheersing en –begeleiding.

## **2.6 Schuldhulpverlening**

Het huidige contract met PLANgroep loopt af op 1 juli 2016. De schuldhulpverlening wordt in het eerste halfjaar van 2016 dan ook opnieuw aanbesteed. Hierin trekken de gemeente Lansingerland en Leidschendam-Voorburg/Wassenaar/Voorschoten gezamenlijk op, waarbij Lansingerland penvoerder van de aanbesteding is.

## **2.7 Handhaving**

In de tweede helft van 2015 is gewerkt aan een Uitvoeringsplan naleving en handhaving Jeugd, WMO en Participatiewet. Dit heeft geleid tot een integraal Uitvoeringsplan naleving en handhaving voor de 3D's. Dit is een nadere concretisering van de aspecten naleving en handhaving binnen de kaders van de door de raad vastgestelde 3D plannen en verordeningen. De verdere uitwerking van de handhaving is op basis van de verordening een taak de colleges.

Er wordt voortgebouwd op de jarenlange ervaring van Wenl op het gebied van naleving en handhaving. Zo is het plan is gebaseerd op de cirkel van naleving waar Wenl reeds enkele jaren mee werkt en richt zich onder andere op fraude, oneigenlijk gebruik van voorzieningen en contracten of subsidies. De 'cirkel van naleving' gaat uit van vier pijlers die van belang zijn voor naleving en handhaving:

- Informeren (preventie);
- Optimaliseren van dienstverlening (preventie);
- Detectie van fraude (repressie);

- Sanctioneren (repressie).

Het centraal uitgangspunt is dat er vooral ingezet wordt op preventie (vorm 1 en 2). Klanten dienen door de gemeenten zo goed mogelijk geïnformeerd te worden over voorwaarden met betrekking tot voorzieningen en verplichtingen waar zij aan moeten voldoen (informereren). De gemeentelijke dienstverlening moet vervolgens zodanig zijn ingericht dat klanten goed aan hun verplichtingen kunnen voldoen. Klanten moeten wijzigingen die invloed hebben op hun uitkering bijvoorbeeld makkelijk kunnen doorgeven. Hierdoor kan repressieve handhaving (vorm 3 en 4) zoveel mogelijk worden voorkomen. Bewustwording en gedragsverandering van cliënten en zorgleveranciers zijn daarbij belangrijke aandachtspunten. De raden zijn middels een raadsbrief in de eerste helft van 2016 hier verder over geïnformeerd.

## 2.7 Tegenprestatie

Naar afronding van de pilot Tegenprestatie in 2014 is besloten te onderzoeken in welke mate de samenwerking kan worden gezocht met de vrijwilligerscentrales om efficiënter plaatsingen te realiseren. In de eerste helft van 2015 is de gemeente hierover in gesprek gegaan met de vrijwilligerscentrales binnen de drie gemeenten. Door een samenwerking te zoeken met de vrijwilligerscentrales is beoogd plaatsingen efficiënter te realiseren. Het idee was meer aansluiting te zoeken bij bestaande netwerken rondom maatschappelijke organisaties en sociale activering. De nieuwe werkwijze zou daarnaast meer aanspraak maken op de eigen kracht van kandidaten. Kandidaten worden aangemoedigd zelfstandig of met behulp van een vrijwillige coach een plek te zoeken voor de tegenprestatie. De samenwerking met de vrijwilligerscentrales is in september 2015 van start gegaan. De vrijwilligerscentrale van Leidschendam-Voorburg en Voorschoten maken voor het begeleiden van kandidaten gebruik van vrijwillige coaches. In Wassenaar worden kandidaten begeleid door de coach sociale activering.

In de onderstaande tabel zijn de gerealiseerde plaatsingen over 2015 opgenomen. Vanaf september zijn kandidaten in samenwerking met de vrijwilligerscentrales begeleid naar een tegenprestatieplek. Het aantal plaatsingen is vanaf dat moment ook flink toegenomen. In de onderste regel is opgenomen hoeveel kandidaten er op 31 december 2015 actief waren in het kader van de tegenprestatie. Dit is het totaal aan kandidaten dat vanaf het begin van de pilot is geplaatst en nog steeds actief is.

Periode: 2015	LV	VS	WS	Totaal
Tot september 2015	18	4	4	26
Vanaf september 2015	17	8	4	29
<b>Totaal kandidaten actief 31 december 2015</b>	<b>71</b>	<b>23</b>	<b>8</b>	<b>102</b>

In het begin is vooral door de vrijwilligerscentrale in Leidschendam-Voorburg, conform de afspraken met de gemeente, ingezet op het stimuleren van de zelfredzaamheid en eigen verantwoordelijkheid. Al snel is gebleken dat dit echter vaak te hoog gegrepen is voor de doelgroep. Om te zorgen dat kandidaten opzoek gaan naar een tegenprestatieplek wordt daarom nu meer gestuurd op het gebruik maken van een vrijwillige coach.

De tegenprestatie behoort additioneel van aard te zijn. Dit betekent dat de tegenprestatie met een beperkte omvang en beperkt in duur kan worden opgelegd. In de verordening is opgenomen dat de tegenprestatie voor de duur van een jaar wordt opgelegd en, indien de omstandigheden ongewijzigd zijn gebleven, eventueel met de duur van een jaar kan worden verlengd. Na deze verlening zal worden bekeken of iemand een re-integratietraject kan volgen. Is dit niet het geval dat wordt bekeken of de tegenprestatie kan worden omgezet naar vrijwilligerswerk. Zowel de organisatie als de kandidaat moeten hiermee instemmen. Als een kandidaat geen vrijwilligerswerk wil gaan verrichten, dan is het niet mogelijk direct opnieuw een tegenprestatie op te leggen. Dit druist namelijk in tegen het additionele karakter dat de tegenprestatie dient te hebben. De kandidaat zal, indien hij in de tussentijd geen vrijwilligerswerk is gaan verrichten of mantelzorg verleent, na een jaar opnieuw worden uitgenodigd voor de tegenprestatie.

## **2.8 Wet Taaleis**

Op 17 maart 2015 heeft de Eerste Kamer ingestemd met het wetsvoorstel 'Wet tot wijziging van de Participatiewet teneinde de eis tot beheersing van de Nederlandse taal toe te voegen aan die wet (Wet taaleis Participatiewet)'. Hiermee wordt een nieuw artikel toegevoegd aan de Participatiewet. Vanaf 1 januari is de Wet taaleis Participatiewet van kracht. Personen met een uitkering op 31 december hebben een overgangsrecht van 6 maanden. Dit betekent dat de Wet taaleis Participatiewet voor het zittend bestand vanaf 1 juli 2016 gaat gelden.

De Wet taaleis Participatiewet bepaalt dat iedereen die een uitkering ontvangt, moet aantonen dat hij de Nederlandse taalvaardigheden op referentieniveau 1F bezit. Dit is vergelijkbaar met het niveau dat iemand bezit na afronding van de basisschool. Als iemand het gevraagde niveau niet kan aantonen, dan neemt het college een taaltoets af. Blijkt uit deze toets dat iemand de taalvaardigheden niet op referentieniveau 1F bezit, dan dient deze persoon zich in te zetten om de taalvaardigheden op dit niveau te verwerven. Doet iemand dat niet, dan kan de uitkering worden verlaagd. Uitbreiding van de Participatiewet met de taaleis moet ervoor zorgen dat iedereen die een bijstandsuitkering ontvangt basiskennis heeft van de Nederlandse taal. De Wet taaleis Participatiewet moet daarmee bijdragen aan het vergroten van de kansen op de arbeidsmarkt.

In de tweede helft van 2015 zijn voorbereiding getroffen voor de Wet taaleis Participatiewet en beleidsregels opgesteld. In de beleidsregels is opgenomen op welke manier de vereiste

Nederlandse taalvaardigheden kunnen worden aangetoond. Daarnaast is opgenomen wanneer het college geen taaltoets afneemt. Dit is het geval als er op voorhand kan worden vastgesteld dat belanghebbende niet in staat is de taalvaardigheden te verbeteren en dit niet verwijtbaar is. In die gevallen is het niet zinvol om de toets af te nemen en de inspanningsverplichting op te leggen. Verder is in de beleidsregels de procedure na afname van de taaltoets opgenomen.

De beschikbaar gestelde middelen die de gemeente ontvangt voor uitvoering van de wet zijn klein. Dit bedraagt in 2016 voor Voorschoten € 2.381, voor Leidschendam-Voorburg € 10.585,- en voor Wassenaar € 2.533. Deze middelen zullen voornamelijk worden aangewend om taaltoetsen in te kopen. Verder wordt de uitvoering van de Wet taaleis Participatiewet zoveel mogelijk geïntegreerd in het reguliere re-integratieproces. Voor de taalontwikkeling wordt zoveel mogelijk aansluiting gezocht bij re-integratietrajecten, de Wet inburgering en de Wet Educatie Beroepsonderwijs (WEB).

# **Plan van aanpak arbeidsmarktoffensief 2015 - 2018**

*Met volle kracht vooruit*

# INHOUDSOPGAVE

<b>1.</b>	<b>Inleiding</b>	<b>03</b>
1.1	Voorschoten	03
1.2	Leidschendam-Voorburg	03
1.3	Wassenaar	03
1.4	Achtergrond en aanleiding	04
<b>2.</b>	<b>Ontwikkelingen</b>	<b>05</b>
2.1	Landelijke ontwikkelingen	05
2.2	Bestandsontwikkelingen	05
2.3	Voorschoten	06
2.4	Leidschendam-Voorburg	06
2.5	Wassenaar	07
<b>3.</b>	<b>Maatregelen</b>	<b>09</b>
3.1	Instroombeperking	09
3.1.1	Doorstroom WW naar Participatiewet	09
3.1.2	Jongeren	09
3.1.3	Handhaving aan de poort	09
3.2	Uitstroombevordering	10
3.2.1	Werkgeversbenadering	10
3.2.2	Werken is meedoen (CV Online)	11
3.2.3	Deeltijd werk	11
3.2.4	Social Return on Investment	11
3.2.5	Tijdelijke inzet van extra capaciteit	11
3.3	Risicofactoren	12
3.3.1	Statushouders	12
3.3.2	Ontwikkeling bestand	12
<b>4.</b>	<b>Ontwikkeling, effecten en monitoring</b>	<b>13</b>
4.1	Ontwikkeling	13
4.2	Effecten	13
4.2.1	Voorschoten	14
4.2.2	Leidschendam-Voorburg	14
4.2.3	Wassenaar	14
4.3	Kosten en begroting	14
4.4	Implementatie en monitoring	15
<b>Bijlagen</b>		
<b>1</b>	<b>Kerngetallen</b>	<b>16</b>
<b>2</b>	<b>Marktbewerkingsplannen</b>	

## **1 Inleiding**

### **1.1 Voorschoten**

In de Programmabegroting 2015-2018 is aangegeven dat er geruime tijd een tekort is op het budget Bundeling Uitkeringen Inkomensvoorziening Gemeenten (BUIG budget). Het verleden heeft uitgewezen dat de overschrijding van de BUIG gelden een structureel karakter heeft gekregen. Het geprognoseerde tekort wordt voor de komende vier jaar in een nieuwe voorziening gestort, waarvan een gedeelte wordt gebruikt om een versnelde uitstroom te bewerkstelligen op het Participatiewet bestand, overeenkomstig motie 100197 van de PvdA. Met dit uitvoeringsprogramma wordt inzicht gegeven in de manier waarop de versnelde uitstroom gerealiseerd zal worden. Het doel van dit uitvoeringsprogramma is om geen overschrijding op de BUIG te hebben.

### **1.2 Leidschendam-Voorburg**

Uit de Programmabegroting 2015-2018 blijkt dat, ondanks het feit dat er een nieuwe verdeelsystematiek is vastgesteld door het ministerie van Binnenlandse Zaken, er geen tekorten worden verwacht op het budget Bundeling Uitkeringen Inkomensvoorziening Gemeenten (BUIG budget). Om het risico desondanks te verkleinen op een dreigend verminderd rijksbudget is een uitvoeringsprogramma opgesteld waarmee inzicht wordt gegeven in de manier waarop de afdeling Werk en Inkomen de komende jaren gaat trachten een versnelde uitstroom te bewerkstelligen op het Participatiewet bestand. Het doel van dit uitvoeringsprogramma is om het risico te beperken van tekorten op het BUIG budget.

### **1.3 Wassenaar**

Uit de Programmabegroting 2015 blijkt dat, ondanks het feit dat er een nieuwe verdeelsystematiek is vastgesteld door het ministerie van Binnenlandse Zaken, er geen tekorten worden verwacht op het budget Bundeling Uitkeringen Inkomensvoorziening Gemeenten (BUIG budget). Om het risico desondanks te verkleinen op een dreigend verminderd rijksbudget is, zoals aangegeven in de raadsbrief ontwikkeling BUIG, een uitvoeringsprogramma opgesteld waarmee inzicht wordt gegeven in de manier waarop de afdeling Werk en Inkomen de komende jaren gaat trachten een versnelde uitstroom te bewerkstelligen op het Participatiewet bestand. Het doel van dit uitvoeringsprogramma is om het risico te beperken van tekorten op het BUIG budget.

### **1.4 Achtergrond en aanleiding**

In 2014 heeft het ministerie van Binnenlandse Zaken gekozen voor een nieuwe verdeelsystematiek voor het macrobudget voor uitkeringen voor levensonderhoud over gemeenten. Het gaat dan specifiek om de budgetten WWB-inkomensdeel, de Inkomensvoorziening voor oudere en gedeeltelijk arbeidsongeschikte werkloze werknemers (loaw), de Inkomensvoorziening voor ouderen en gedeeltelijk arbeidsongeschikte zelfstandigen (loaz) en de uitkering levensonderhoud voor startende ondernemers (Bbz). De aanleiding voor de herziening van de verdeelsystematiek is dat het rijk meer prikkels aan gemeenten wenst mee te geven om het aantal uitkeringsgerechtigden tot een minimum te beperken.

Het nieuwe verdeelmodel is gebaseerd op de uitkomsten van een statische analyse waarmee is berekend hoe de kans op bijstand afhangt van een aantal hiervoor relevante variabelen. Voor deze analyse is een verklaringsmodel gebruikt. De kans op bijstand verschilt onder andere per huishoudtype. Zo hebben bijvoorbeeld eenoudergezinnen, alloctonen, maar ook mensen met een arbeidsbeperking een hogere kans dan gemiddeld dat zij een bijstandsuitkering ontvangen. Niet elk huishouden heeft dus evenveel kans om in de bijstand te



komen. Het Sociaal en Cultureel Planbureau (SCP) heeft onderzocht welke factoren bepalend zijn voor de kans dat een huishouden een bijstandsuitkering ontvangt en hoe sterk de invloed van de verschillende factoren is. Hierbij is rekening gehouden met de kenmerken van het huishouden (bijvoorbeeld leefvorm, leeftijd, wel/geen koopwoning, niet-westerse achtergrond en opleiding), maar ook met de kenmerken van de wijk/buurt, gemeente en regio waarin het betreffende huishouden woont (bijvoorbeeld leefbaarheid en netto arbeidsparticipatie)<sup>1</sup>.

Het rijk hanteert een overgangssystematiek waarbij gemeenten tot aan 2018 toe kunnen groeien naar het budget op grond van de nieuwe systematiek. De hoogte van het budget gedurende de overgangperiode wordt als volgt bepaald:

- Tot en met 2016: 50% op basis van feitelijke lasten (jaar t-2) en 50% op basis van de nieuwe systematiek;
- 2017: 25% op basis van feitelijke lasten (jaar t-2) en 75% op basis van de nieuwe systematiek;
- Vanaf 2018: 100% op basis van de nieuwe systematiek.

Ondanks het feit dat het percentage 'eigen risico' van de nieuwe vangnetregeling BUIG verlaagd is van 10% naar 7,5% zorgt het nieuwe verdeelmodel voor herverdeeleffecten. Gemiddeld ontvangen gemeenten 3,8% minder budget in 2015 ten opzichte van 2014, sommige gemeenten gaan er meer dan 10% op achteruit. Om het risico te beperken op tekorten op de BUIG dan wel het structureel tekort terug te dringen worden maatregelen getroffen die de uitstroom van het klantenbestand bevorderen en instroom beperken.

---

<sup>1</sup> Ministerie van Sociale Zaken en Werkgelegenheid – Algemene toelichting op het verdeelmodel

## **2 Ontwikkelingen**

### **2.1 Landelijke ontwikkelingen**

De Nederlandse economie herstelt zich langzaam van de recessie. In de loop van 2015 zal de werkgelegenheid weer enigszins gaan toenemen. Verschillende indicatoren, zoals stijgende vacatures en uitzenduren, en dalende faillissementen en ontslagaanvragen wijzen op een omslag. Het arbeidsaanbod is in 2014 ongeveer gelijk gebleven en neemt in 2015 door de verslechterde situatie op de arbeidsmarkt minder snel toe dan de afgelopen jaren het geval was<sup>2</sup>. De voorzichtig aantrekkende arbeidsvraag is in 2015 iets groter dan de toename van het arbeidsaanbod, waardoor het werkloosheidspercentage iets afneemt naar 7,2% in 2015 en 7% in 2016. Hoewel de werkgelegenheid in de marktsector in 2015 met 1,2% groeit en met 1,3% in 2016, vertaalt deze groei zich beperkt in een lagere werkloosheid. Oorzaak hiervan is de dalende werkgelegenheid in de zorgsector en bij de overheid, in combinatie met een stijgend arbeidsaanbod van met name vrouwen en 50-plussers. De werkgelegenheidsgroei wordt volledig gedragen door de marktsector. In 2014 wachtten bedrijven nog met aannemen van personeel. Hierdoor liep de arbeidsproductiviteit op, terwijl de werkgelegenheid slechts beperkt toenam. Het productiviteitsherstel zet in 2015 en 2016 door, maar de werkgelegenheid in de marktsector groeit nu meer. De totale werkgelegenheidsgroei wordt geraamd op 0,8% in 2015 en op 0,9% in 2016. Het arbeidsaanbod stijgt in 2015 met 65.000 personen en in 2016 met 75.000 personen. De oorzaak ligt vooral in een trendmatige toename van het arbeidsaanbod. Vooral onder vrouwen en ouderen is sprake van een participatiestijging. De werkloosheid daalt in 2015 en 2016 licht. De werkgelegenheidsstijging is maar net voldoende om het zojuist besproken toenemende arbeidsaanbod te absorberen. Dat de crises flinke sporen heeft nagelaten, zien we onder andere in de sterke stijging van de langdurige werkloosheid van de afgelopen jaren. Het langdurige werkloosheidspercentage is gestegen van 1% begin 2009 naar ongeveer 3% eind 2014. Inmiddels is 43% van alle werklozen langer dan een jaar op zoek naar werk. Positief is wel dat de baanvindkans van werklozen al vier kwartalen op rij toeneemt en weer bijna op het niveau van 2011 ligt. Dit betreft veelal flexibele banen. Sinds het begin van de economische crisis in 2008 nam het aantal werknemers met een vaste arbeidsrelatie met bijna een half miljoen af. In dezelfde periode zijn er ongeveer 100.000 flexibele arbeidscontracten bijgekomen<sup>3</sup>.

### **2.2 Bestandsontwikkelingen**

Het aantal personen met een bijstandsuitkering is in 2014 verder toegenomen, met 22 duizend. Dit is 10 duizend minder dan de stijging in 2013. Het aantal jongeren in de bijstand is niet toegenomen. Eind 2014 telde Nederland 435 duizend personen met een bijstandsuitkering. In 2014 is alleen het aantal bijstandsontvangers van 27 jaar of ouder toegenomen. Het aantal jongeren (tot 27 jaar) met bijstand bleef gelijk: 38 duizend. Jongeren lijken daarmee te profiteren van het herstel van de arbeidsmarkt. Zij komen minder dan anderen in de bijstand of vinden sneller vanuit de bijstand een baan. De bijstand volgt de aantrekkende arbeidsmarkt met vertraging doordat de meeste bijstandsontvangers moeilijker een baan vinden dan andere werkzoekenden<sup>4</sup>.

Het aantal beëindigde WW-uitkeringen is in de eerste 8 maanden van 2014 voor het eerst sinds 2008 weer hoger dan het aantal toegekende WW-uitkeringen. Over de eerste 8 maanden van 2014 is de instroom in de leeftijdscategorieën vanaf 45 jaar hoger dan de uitstroom; in de andere leeftijdscategorieën is de uitstroom hoger dan de instroom. Het aantal beëindigde uitkeringen is met 411.300 veel hoger (19%) dan de uitstroom in de

<sup>2</sup> Centraal economisch plan 2014.

<sup>3</sup> Centraal economisch plan 2015.

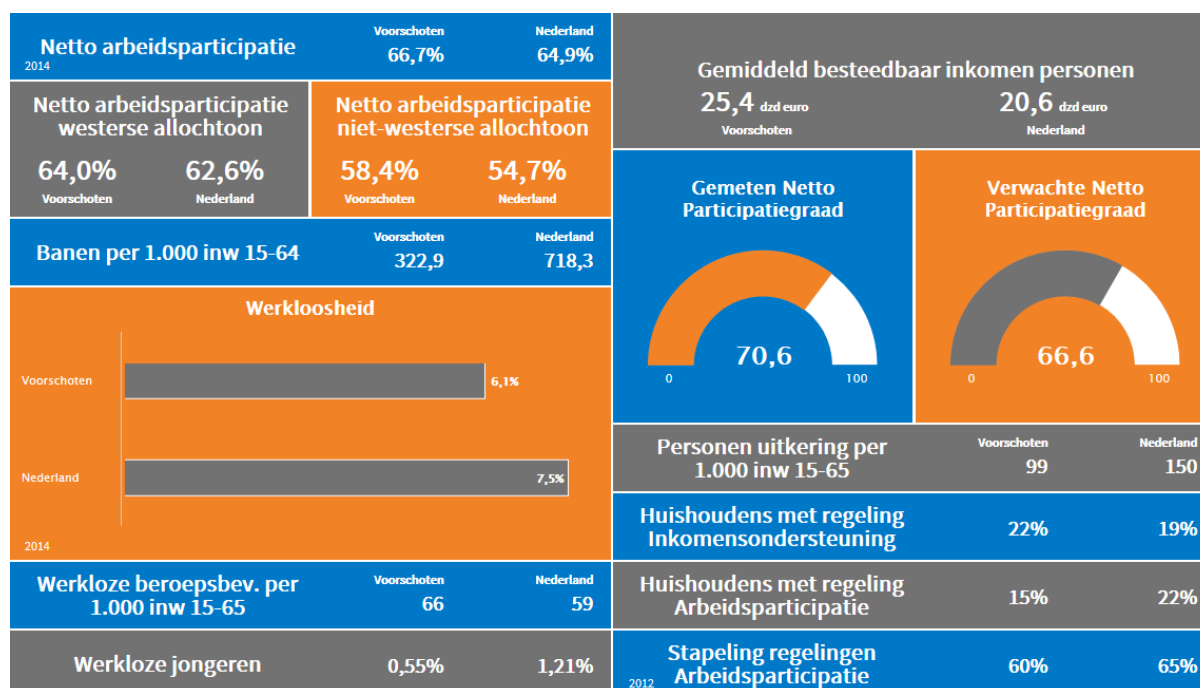
<sup>4</sup> CBS: <http://www.cbs.nl/nl-NL/menu/themas/arbeid-sociale-zekerheid/publicaties/artikelen/archief/2015/aantal-personen-met-bijstand-gestegen-in-2014-aantal-jongeren-met-bijstand-groeit-niet.htm>

eerste 8 maanden van 2013. De relatief grootste stijging van de uitstroom deed zich voor bij de groepen van 45 tot en met 54 jaar en van 55 tot en met 64 jaar (beide ruim 24%). Ook in de andere leeftijdscategorieën steeg de uitstroom fors; alleen in de categorie 15 tot en met 24 jaar was de stijging lager (7%)<sup>5</sup>.

Naar verwachting zal de instroom dalen met 30.000 in 2015 en zullen de uitstroomkansen naar verwachting onder invloed van de aantrekkende economie in 2015 met 3,5% verbeteren. Als gevolg van deze ontwikkelingen komt het totaal aantal uitkeringsgerechtigden eind 2015 ongeveer 10.000 uitkeringen lager uit<sup>6</sup>.

### 2.3 Voorschoten

Ondanks bestandstoename ligt het werkloosheidspercentage in 2014 in Voorschoten met 6,1% onder het landelijk gemiddelde van 7,5%. Ten opzichte van 2013 is het totale bestand in Voorschoten in 2014 met 15 klanten gestegen. Deze stijging is gerelateerd aan de economische recessie. Het percentage werkloze jongeren ligt in Voorschoten met 0,55% ook onder het landelijk gemiddelde van 1,21%. De instroom- en uitstroomcijfers laten in Voorschoten in 2014 een wisselend beeld zien. Rekening gehouden moet worden met WW uitkeringen, landelijk is een daling te zien van 2,4% van het aantal WW uitkeringen ten opzichte van vorig jaar. In Voorschoten is het aantal WW uitkeringen in 2015 echter gestegen met 1,9%<sup>7</sup>, van 468 naar 477 WW uitkeringen. Wel is er in maart 2015 een daling te zien ten opzichte van de maand ervoor van 2,9%, hoger dan de landelijke daling die lag op 2,6%.



### 2.4 Leidschendam-Voorburg

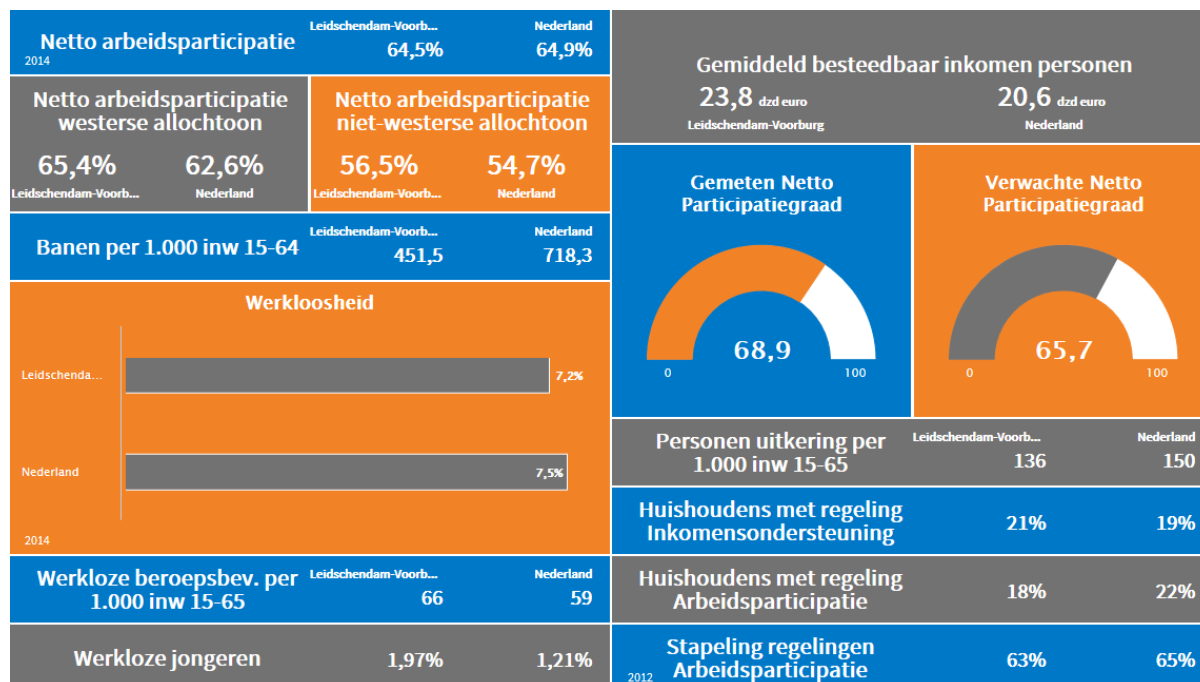
Het werkloosheidspercentage ligt in 2014 in Leidschendam-Voorburg met 7,2% net onder het landelijk gemiddelde van 7,5%. Ten opzichte van 2013 is het totale bestand in Leidschendam-Voorburg met 99 klanten gestegen. Ook deze stijging is gerelateerd aan de economische recessie. Het percentage werkloze jongeren ligt

<sup>5</sup> UWV: [http://2013.uwvjaarverslag.nl/jaarverslag-2013/S\\_1059\\_Cijfers46/S\\_1016\\_Actueleinformatie20143/a1661\\_Ontwikkeling-WW-2014](http://2013.uwvjaarverslag.nl/jaarverslag-2013/S_1059_Cijfers46/S_1016_Actueleinformatie20143/a1661_Ontwikkeling-WW-2014)

<sup>6</sup> UWV: [http://2013.uwvjaarverslag.nl/jaarverslag-2013/S\\_1059\\_Cijfers46/S\\_1016\\_Actueleinformatie20143/a1661\\_Ontwikkeling-WW-2014](http://2013.uwvjaarverslag.nl/jaarverslag-2013/S_1059_Cijfers46/S_1016_Actueleinformatie20143/a1661_Ontwikkeling-WW-2014)

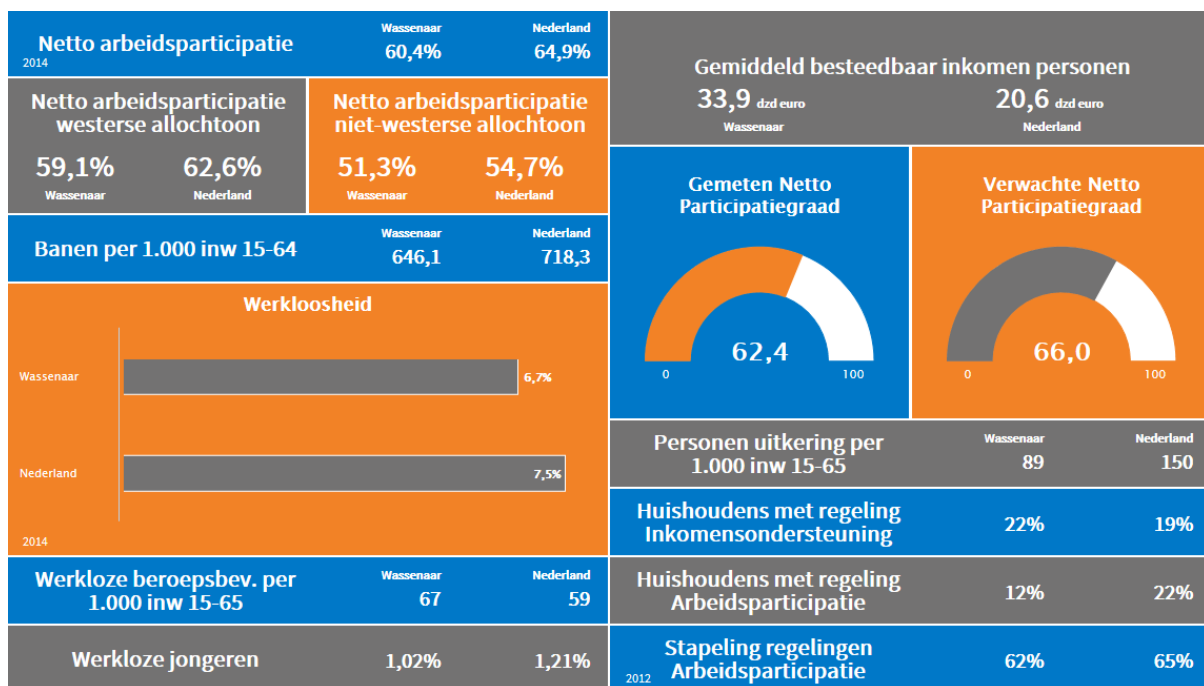
<sup>7</sup> Basisset regionale arbeidsmarkt informatie, arbeidsmarktregio Zuid-Holland Centraal, maart 2015.

in Leidschendam-Voorburg met 1,97% boven het landelijk gemiddelde van 1,21%. De instroom- en uitstroomcijfers laten in Leidschendam-Voorburg in 2014 een wisselend beeld zien. Evenals in Voorschoten dient er in Leidschendam-Voorburg rekening gehouden te worden met het aantal WW uitkeringen, landelijk is een daling te zien van 2,4% van het aantal WW uitkeringen ten opzichte van vorig jaar. In Leidschendam-Voorburg is het aantal WW uitkeringen in 2015 gestegen met 0,7%, van 1476 naar 1486 WW uitkeringen. Wel is er in maart 2015 een daling te zien ten opzichte van de maand ervoor van 3%, hoger dan de landelijke daling die lag op 2,6%.



## 2.5 Wassenaar

Het werkloosheidspercentage ligt in 2014 in Wassenaar, evenals in Voorschoten en Leidschendam-Voorburg met 6,7% onder het landelijk gemiddelde van 7,5%. Ten opzichte van 2013 is het totale bestand in Wassenaar met 29 klanten gestegen. Deze stijging is gerelateerd aan de economische recessie. Het percentage werkloze jongeren ligt in Wassenaar met 1,02% onder het landelijk gemiddelde van 1,21%. De instroom- en uitstroomcijfers laten in Wassenaar in 2014 een wisselend beeld zien. In tegenstelling tot Voorschoten en Leidschendam-Voorburg is er geen stijging te zien van het aantal WW uitkeringen in Wassenaar. Het aantal WW uitkeringen daalt in Wassenaar met 7,8%, van 373 naar 344 WW uitkeringen en ligt ver boven de landelijke daling van het aantal WW uitkeringen van 2,4%. Ook is in Wassenaar een forse daling te zien in maart 2015 ten opzichte van de maand ervoor, te weten een daling van 5,8% terwijl de landelijke daling lag op 2,6%.



### **3 Maatregelen**

Vermindering op de uitkeringslasten is geen eenvoudige opgave. Aan de ene kant hebben gemeenten te maken met economische ontwikkelingen waar geen invloed op uit te oefenen is. Aan de andere kant hebben gemeenten te maken met de nieuw ingevoerde Participatiewet en de gevolgen daarvan. De instroom van klanten zal in 2015 toenemen gelet op het feit dat de groep klanten die voorheen onder de Wajong en Wsw vielen nu onder de werking van de Participatiewet vallen. Tevens is het aantal statushouders ten opzichte van 2014 verdubbeld (waarover meer in paragraaf 3.3.1). Ondanks deze ontwikkelingen worden er maatregelen getroffen die moeten bijdragen aan het verlagen van de kosten uit het BUIG budget. De maatregelen die getroffen gaan worden zijn gericht op instroombeperking en uitstroombetovordering. Beide maatregelen zullen nader worden toegelicht.

#### **3.1 Instroombeperking**

##### **3.1.1 Doorstroom WW naar Participatiewet**

Iedere WW'er die in Voorschoten, Leidschendam-Voorburg of Wassenaar woont ontvangt drie maanden voor het einde van zijn maximale uitkeringsduur een uitnodiging voor een informatiebijeenkomst over de WWB en alle geldende rechten en plichten. De mensen krijgen daarnaast hulp bij het opstellen van een professioneel CV, het leren omgaan met hun werkmap op Werk.nl van het UWV en begeleiding bij het vinden van goede sites voor werkzoekenden op internet. De informatiebijeenkomsten worden georganiseerd in de arbeidsmarktregio Zuid-Holland Centraal, door gemeenten samen met het UWV. Cliënten, die een WW uitkering ontvangen worden op deze manier in een eerder stadium benaderd door consultants waardoor sneller maatwerk kan worden geleverd en de kans op uitstroom uit de WW toeneemt. De maatregel doorstroom WW naar Participatiewet sluit aan bij de stijging van het aantal WW uitkeringen met name in Voorschoten en Leidschendam-Voorburg. Doel van de informatiebijeenkomsten en de begeleiding is het voorkomen van instroom in de Participatiewet.

##### **3.1.2 Jongeren**

Voor jongeren tot 27 jaar geldt de wettelijke wachttijd van vier weken. Bij de eerste aanmelding van een jongere is voorlichting van belang. Jongeren moeten weten waar ze aan toe zijn als ze een bijstandsuitkering gaan aanvragen. Uit de praktijk blijkt dat de voorlichting, voornamelijk in het eerste gesprek met de poortwachter, een belangrijke rol heeft. Sinds een aantal maanden worden jongeren groepsgericht, al in de zoekperiode, uitgenodigd voor een training waar aandacht wordt besteed aan onder meer voorlichting op het gebied van rechten en plichten. Ook krijgen jongeren toegang tot een online applicatie, Basistraject Online, waarmee ze een beroepentest kunnen doen. Jongeren gaan daarnaast zelf aan de slag met het opstellen van een plan van aanpak voor de komende periode, waarmee ze zich bewuster zullen worden van hun verplichtingen.

Daarnaast worden jongeren die aanspraak kunnen maken op regulier bekostigd onderwijs sneller doorverwezen naar het onderwijs door jongerenconsultanten vanuit het jongerenloopbaancentrum. De jongerenconsultanten werken hierbij nauw samen met leerplicht en RMC medewerkers (regionale meld -en coördinatiefunctie). Zowel de groepsgerichte trainingen als de doorverwijzing naar het onderwijs dragen bij aan het voorkomen van instroom in de Participatiewet.

##### **3.1.3 Handhaving aan de poort**

Door middel van een doortastende en strikte invulling van het poortwachtersproces wordt de instroom zoveel mogelijk beperkt. Het proces van de poortwachter gaat uit van het feit dat een uitkering een laatste vangnet is. Een onderdeel van het poortwachtersproces is risicosturing en signaalsturing waarbij klanten op basis van

administratieve gegevens worden ingedeeld in een bepaald risicoprofiel dan wel op basis van signalen worden ingedeeld middels het stoplichtenmodel. Door middel van handhaving capaciteit op versteviging van handhaving aan de poort, onder meer door extra screening van de aanvraag en door een extra risicocontrole in de vorm van een huisbezoek ter controle van de woon- en leefsituatie kan dit uiteindelijk leiden tot verdere afname van de instroom. De controle richt zich in eerste instantie vooral op alle personen die een uitkering op grond van de norm voor alleenstaanden en alleenstaande ouders aanvragen. De kans op samenlevingsfraude is bij deze groep aanwezig.

### 3.2 Uitstroombevordering

Een deel van de maatregelen die genoemd staan onder het punt uitstroombevordering maken integraal onderdeel uit van een concreet programma waarmee reeds is gestart. Het programma bestaat uit drie pijlers: optimale matching, duurzame uitstroom en het ontzorgen van werkgevers.



De pijler optimale matching zet in op een nieuwe manier van werken te weten scrum matching, het verbinden van interne instrumenten en afdelingen, de promotie van CV online, optimalisatie van de samenwerking van het UWV en de sociale werkvoorzieningen en het betrekken van werkgelegenheid in de omliggende arbeidsmarkten. De tweede pijler, duurzame uitstroom is gericht op het optimaliseren van de samenwerking tussen economie en onderwijs, het inzetten van de publiek private samenwerking en de goede doelen bonus Voorschoten. De derde pijler is gericht op het ontzorgen van werkgevers door een intensieve relatie opbouw middels het aanstellen van extra accountmanagers, het promoten van de toolbox met een uitgebreid instrumentarium voor werkgevers, het inzetten van functiecreatie en de zichtbaarheid van het werkgeversservicepunt vergroten. De acties staan omschreven in de marktwerkingsplannen voor Voorschoten, Leidschendam-Voorburg en Wassenaar en bijgevoegd als bijlage bij dit plan.

#### 3.2.1 Werkgeversbenadering

Het werkgeversservicepunt is gestart in 2013 en gaat uit van een regionale (zowel vanuit de arbeidsregio Zuid-Holland Centraal als de arbeidsmarktregio Haaglanden) werkgeversbenadering. Uitgangspunt van het werkgeversservicepunt is het ontzorgen van werkgevers. Het werkgeversservicepunt gaat uit van accountmanagers die verantwoordelijk zijn voor de werkgevers. Werkgevers in Voorschoten, Leidschendam-Voorburg en Wassenaar hebben een dedicated accountmanager tot hun beschikking. Vanuit de arbeidsmarktregio Zuid-Holland Centraal wordt samen met de arbeidsmarktregio Haaglanden gewerkt aan een sectorale aanpak, waardoor de coördinatie van dienstverlening is vergroot. In de branches zijn de accounts verdeeld zodat met weinig mensen veel contacten onderhouden kunnen worden. Vanuit de arbeidsmarktregio Zuid-Holland Centraal wordt vanuit de verschillende werkgeversservicepunten nauw samengewerkt. De regionale werkgeversaanpak benadert ondernemers gecoördineerd, biedt een herkenbaar en eenduidig pakket aan diensten, richt zich op het versterken van acquisitie en relatiebeheer en het versterken van matching van klanten. Om inzichten te vergroten in de ontwikkelingen van vraag en aanbod wordt in 2015 een marktwerkingsplan opgesteld vanuit de arbeidsmarktregio Zuid-Holland Centraal. Daarnaast en ter ondersteuning van deze maatregel zijn er eveneens marktwerkingsplannen opgesteld voor zowel

Voorschoten, Leidschendam-Voorburg en Wassenaar. Deze lokale marktbeperkingsplannen vergroten kennis in de lokale economie en maken inzichtelijk waar kansen liggen. In dit kader zal ook de samenwerking tussen werk en inkomen en de afdelingen economische zaken verder worden geïntensiveerd.

Een onderdeel van de lokale werkgeversbenadering in Voorschoten is het extra bevorderen van uitstroom van cliënten met een beperking (extra omdat het laten uitstroom van cliënten met een beperking regulier onderdeel uitmaakt van de maatregel uitstroombestemming) conform motie 100241 van de VVD en ONS. Lokale ondernemers zullen gestimuleerd gaan worden om cliënten met een beperking voor een periode van minimaal 1 jaar in dienst te nemen. Ondernemers die zich positief inzetten voor het bevorderen van de uitstroom van cliënten met een arbeidsbeperking krijgen vanuit de gemeente een bedrag van € 500 ter beschikking gesteld. Het bedrag dient door de ondernemer aangewend te worden voor de financiering van een vereniging in Voorschoten dan wel een goed doel met algemeen belang naar zijn keuze in Voorschoten. Financiering dient plaats te vinden vanuit de extra gelden die vanuit Voorschoten besteed zullen gaan worden aan de werkgeversbenadering en het werkgeversservicepunt, integraal onderdeel uitmakend van dit plan, vanuit het Participatiebudget bestaan er geen mogelijkheden om deze extra maatregel te financieren. Omdat het een nieuw initiatief betreft en het onduidelijk is wat de consequenties zijn van deze nieuwe maatregel wordt gestart met een pilot waarbij het eerste jaar 5 ondernemers uit Voorschoten in aanmerking komen voor deze pilot. Na het eerste jaar zal verder gekeken worden wat de effecten zijn van deze maatregel.

### **3.2.2 Werken is meedoen (CV Online)**

'Werken is meedoen' is een website, tot stand gekomen in samenspraak met lokale werkgevers, waarop kandidaten uit Voorschoten, Leidschendam-Voorburg en Wassenaar zichzelf presenteren op een persoonlijke manier. Werkgevers kunnen op 'werken is meedoen' zelf zoeken naar kandidaten, middels diverse zoekfilters, waardoor direct een goed beeld kan worden gevormd van de klanten en kunnen hierdoor investeren in klanten uit de eigen gemeente. Het doel van 'werken is meedoen' is het matchen van kandidaten en vacatures en komt voort uit de vraag van de werkgevers zelf.

### **3.2.3 Deeltijdwerk**

Klanten die deeltijd of flexibel werken zijn actief, doen werkervaring op en verlagen de uitkeringslasten. Daarnaast is de uitzendsector in 2015 de banenmotor van Nederland. Ongeveer 25% van de werkgelegenheid bestaat uit flexibel werk. Klanten zullen actief gestimuleerd worden om te participeren middels deeltijdwerk. Daarnaast gaat onderzocht worden of klanten met een deeltijd baan hun uren kunnen uitbreiden. Werkgevers zullen hier actief bij benaderd worden. Deeltijd werk is een belangrijke tussenstap naar een volledige uitstroom.

Al deze acties worden in een project aanpak "van deel naar heel" geoperationaliseerd.

### **3.2.4 Social Return on Investment (SROI)**

Bij het inkopen of aanbesteden van opdrachten hanteren de gemeenten Voorschoten, Leidschendam-Voorburg en Wassenaar Social Return on Investment (SROI) contractvoorwaarden. Dit met het doel de arbeidsparticipatie van mensen met een afstand tot de arbeidsmarkt te bevorderen. Vanuit Leidschendam-Voorburg worden afspraken op het gebied van SROI nader ingevuld wat de afgelopen periode heeft geleid tot een flink aantal plaatsingen bij kleine maar ook grotere projecten in de gemeente. De uitvoering van Social Return worden voor Voorschoten en Wassenaar ook verder geprofessionaliseerd zodat het aantal plaatsingen en uitstroom verder kan worden vergroot.



### 3.2.5 Tijdelijke inzet van extra capaciteit

De rol van de consulent wijzigt door de extra maatregelen vanuit dit plan van aanpak. De consulenten zullen extra inspanningen moeten verrichten om de cliënten te begeleiden. Naast de extra taken, die de consulenten moeten gaan uitvoeren staat het ontzorgen van werkgevers centraal. De consulent gaat zich meer richten op begeleiding in de vorm van jobcoaching, ondersteuning bieden aan cliënten zodat een nog betere match gemaakt kan worden met de werkgever en daarnaast bereikbaar zijn voor de werkgever zodat de kans op uitstroom wordt vergroot. De consulent spant zich in om een goede kennis op te bouwen van de lokale arbeidsmarkt en richt zich daarnaast op persoonlijk contact met de cliënten.

### 3.3 Risicofactoren

#### 3.3.1 Statushouders

Op grond van de Huisvestingswet zijn alle gemeenten in Nederland verplicht om jaarlijks een aantal statushouders te huisvesten. Statushouders zijn mensen die, terwijl ze verblijven in een opvanglocatie van het Centraal Orgaan opvang asielzoekers (COA), een (tijdelijke) verblijfsvergunning in Nederland krijgen. Op dat moment heeft men alle rechten en plichten die behoren bij het Nederlanderschap. Dit betekent dat men recht heeft op onderdak, maar ook bijvoorbeeld op een uitkering (indien men niet in staat is om zelf in het bestaan te voorzien). De Rijksoverheid bepaalt elk half jaar hoeveel statushouders gemeenten moeten huisvesten op basis van het aantal inwoners van de gemeenten. Het COA wijst statushouders toe aan gemeenten. De instroom van asielzoekers in Nederland is aanzienlijk toegenomen. De toename is een gevolg van de instroom uit Eritrea, maar vooral vanuit Syrië. De taakstelling voor Voorschoten, Leidschendam-Voorburg en Wassenaar in het eerste half jaar van 2015 al verdubbelt ten opzichte van het eerste half jaar in 2014. De aanzienlijke toename in het aantal statushouders kunnen negatieve invloed hebben op de doelstellingen van dit plan, te weten het beperken van de instroom en het vergroten van de uitstroom.

	Voorschoten	Wassenaar	Leidschendam-Voorburg
1 <sup>e</sup> half jaar 2015	21	21	61
2 <sup>e</sup> half jaar 2015	22	23	65
1 <sup>e</sup> half jaar 2014	10	10	28
2 <sup>e</sup> half jaar 2014	14	14	40

#### 3.3.2 Ontwikkeling bestand

Zoals eerder aangegeven in hoofdstuk 2 is het bestand de afgelopen periode vanwege de economische recessie flink toegenomen. In 2014 is het bestand voor de drie gemeenten nog toegenomen met 143 cliënten. Alhoewel de uitstroomkansen in 2015 volgens het UWV zullen toenemen met 3,5 % zal ook rekening gehouden moeten worden met de verhoogde instroom statushouders en daarnaast de nieuwe instroom van cliënten die voorheen onder de Wajong en Wsw vielen en nu onder de Participatiewet vallen.

## 4 Ontwikkeling, effecten en monitoring

### 4.1 Ontwikkeling

Zoals eerder vermeld heeft het ministerie van Binnenlandse Zaken in 2014 gekozen voor een nieuwe verdeelsystematiek voor het macrobudget voor uitkeringen voor levensonderhoud over gemeenten. Het nieuwe verdeelmodel zorgt voor herverdeeleffecten. Gemiddeld ontvangen gemeenten 3,8% minder budget in 2015 ten opzichte van 2014. Onderstaand zijn de budgetten voor Voorschoten, Leidschendam-Voorburg en Wassenaar uiteengezet.

		<b>Gebundelde uitkering</b>	<b>Bbz 2004</b> <i>(gelijk aan voorlopig)</i>
<b>Leidschendam Voorburg</b>			
Definitief budget 2013	27-sep-14	<b>25.734.392</b>	<b>49.507</b>
Definitief budget 2014		<b>26.001.189</b>	<b>29.740</b>
Voorlopig budget 2015		<b>23.870.097</b>	<b>27.034</b>
Nader voorlopig budget 2015		<b>24.066.665</b>	<b>27.034</b>
<b>Voorschoten</b>			
Definitief budget 2013	27-sep-14	<b>3.579.567</b>	<b>2.052</b>
Definitief budget 2014		<b>3.775.678</b>	<b>2.992</b>
Voorlopig budget 2015		<b>4.142.978</b>	<b>15.618</b>
Nader voorlopig budget 2015		<b>4.177.007</b>	<b>13.723</b>
<b>Wassenaar</b>			
Definitief budget 2013	27-sep-14	<b>4.224.979</b>	<b>5.254</b>
Definitief budget 2014		<b>4.411.369</b>	<b>12.902</b>
Voorlopig budget 2015		<b>4.295.918</b>	<b>13.723</b>
Nader voorlopig budget 2015		<b>4.331.207</b>	<b>13.723</b>

Zowel in Leidschendam-Voorburg en Wassenaar is een daling te zien van het BUIG budget, hoewel het nader voorlopig budget 2015 hoger is vastgesteld dan het voorlopig budget 2015. Ondanks de tekorten in Voorschoten van voorgaande jaren wordt Voorschoten door gebruik van het nieuwe verdeelmodel een voordeelgemeente, wel blijven inspanningen noodzakelijk om tekorten terug te laten lopen. Voor de jaren 2016 en verder wordt uitgegaan van deze cijfers, in afwachting van de verdere ontwikkeling van het objectief verdeelmodel. De ambities voor dit plan van aanpak worden dus gebaseerd op de huidige cijfers, hiermee wordt voorkomen dat eventuele opwaartse bijstellingen van het budget van invloed zijn op het ambitieniveau.

### 4.2 Effecten

Rekening gehouden zal moeten worden met het feit dat in de voorstellen die volgen in dit hoofdstuk is uitgegaan van een jaarlijkse besparing. Het aantal cliënten wat jaarlijks gemiddeld uitstroomt is een indicatie en afhankelijk van een aantal factoren waaronder bijvoorbeeld de economische recessie. Daarnaast zijn een aantal factoren lastig te meten, met name de maatregelen die de instroom beperken zoals bijvoorbeeld de maatregel doorstroom WW naar Participatiewet en jongeren. Als uitgangspunt is derhalve genomen de jaarlijkse besparing die uiteindelijk noodzakelijk is om de tekorten op de BUIG terug te dringen dan wel het risico te verkleinen op een dreigend verminderd BUIG budget en niet de uitstroom van het aantal cliënten per maatregel. Factoren die wel meetbaar zijn zullen worden meegenomen in de halfjaarlijkse marap.

#### 4.2.1 Voorschoten

Als uitgangspunt is het aantal cliënten genomen dat op 1 augustus 2014 een uitkering ontvingen. In Voorschoten waren dat 330 cliënten. Jaarlijks dient er een besparing bereikt te worden van € 400.000, zijnde het huidige tekort op de BUIG met inachtneming van ontvangst van de IAU. Het aantal mensen in een uitkering zal in 2018 afgenomen moeten zijn met 60 cliënten, jaarlijks een reductie van 15 cliënten, dit is een indicatie en staat los van de jaarlijkse besparing van € 400.000 die bereikt wordt na vier jaar als de maatregelen zijn uitgevoerd.

	Bijstandspartijen	Afname	Resultaat/jaarlijkse besparing
1-aug-14	330		
31-dec-18	270	60	€ 400.000,00

#### 4.2.2 Leidschendam-Voorburg

Als uitgangspunt is het aantal cliënten genomen dat op 1 augustus 2014 een uitkering ontvingen. In Leidschendam-Voorburg waren dat 1744 cliënten. Jaarlijks dient er een besparing bereikt te worden van € 1.300.000. Het aantal mensen in een uitkering zal in 2018 afgenomen moeten zijn met 200 cliënten, jaarlijks een reductie van 50 cliënten, dit is een indicatie en staat los van de jaarlijkse besparing van € 1.300.000 die bereikt wordt na vier jaar als de maatregelen zijn uitgevoerd.

	Bijstandspartijen	Afname	Resultaat/jaarlijkse besparing
1-aug-14	1744		
31-dec-18	1544	200	€ 1.300.000,00

#### 4.2.3 Wassenaar

Als uitgangspunt is het aantal cliënten genomen dat op 1 augustus 2014 een uitkering ontvingen. In Wassenaar waren dat 344 cliënten. Jaarlijks dient er een besparing bereikt te worden van € 400.000. Het aantal mensen in een uitkering zal in 2018 afgenomen moeten zijn met 60 cliënten, jaarlijks een reductie van 15 cliënten. Dit is een indicatie en staat los van de jaarlijkse besparing van € 400.000 die bereikt wordt na vier jaar als de maatregelen zijn uitgevoerd.

	Bijstandspartijen	Afname	Resultaat/jaarlijkse besparing
1-aug-14	344		
31-dec-18	284	60	€ 400.000,00

#### 4.3 Kosten en begroting

De maatregelen uit dit plan van aanpak vergen organisatorische bijsturing en extra inspanningen. Veel maatregelen die zijn besproken vallen onder bestaand beleid, de formatie en budgettaire ruimte is daar reeds op aangepast. Daarnaast zijn er maatregelen genoemd die extra inzet en inspanning vergen. De extra inspanning is gerechtvaardigd vanuit het oogpunt dat dit de gemeente meer oplevert, in termen van een lagere bijdrage op een eventueel tekort en een grotere participatie van inwoners. De maatregelen uit het plan van aanpak worden gefinancierd uit het participatiebudget en de reeds extra middelen die de Raad beschikbaar heeft gesteld voor de uitvoering van het werkgeversservicepunt en de werkgeversbenadering. Om de uitvoering van dit plan van aanpak beheersbaar en uitvoerbaar te maken zijn budgetten van de drie gemeenten op elkaar afgestemd.

	Leidschendam-Voorburg	Voorschoten	Wassenaar	
WSP	€ 480.000,00	€ 240.000,00	€ 240.000,00	
Extra PVA Voorschoten		€ 660.000,00		
Participatiebudget, tlv historisch overschot (25%)	€ 2.600.000,00		€ 660.000,00	
<b>Totaal</b>	<b>€ 3.080.000,00</b>	<b>€ 900.000,00</b>	<b>€ 900.000,00</b>	<b>Totaal 3 gemeenten 2015-2018 € 4.880.000,00</b>

Hieronder zijn de uitgaven per maatregel uiteengezet. De jaarlijkse besparing en de effecten van de maatregelen, genoemd in dit plan, zullen, daar waar mogelijk, worden bijgehouden en indien noodzakelijk zal worden bijgestuurd op dit plan van aanpak.

<b>Instroombeperking</b>	<b>2015</b>	<b>2016</b>	<b>2017</b>	<b>2018</b>
Doorstroom WW naar Pwet		€ 50.000	€ 50.000	€ 50.000
Jongeren	€ 70.000	€ 70.000	€ 70.000	€ 70.000
Handhaving aan de poort	€ 120.000	€ 120.000	€ 120.000	€ 120.000
Tijdelijke inzet van capaciteit	€ 320.000	€ 320.000	€ 320.000	€ 320.000
<b>Uitstroombesteding</b>				
Werkgeversbenadering	€ 500.000	€ 450.000	€ 450.000	€ 450.000
Werken is meedoen	€ 70.000	€ 70.000	€ 70.000	€ 70.000
Deeltijd werk	€ 70.000	€ 70.000	€ 70.000	€ 70.000
SROI	€ 70.000	€ 70.000	€ 70.000	€ 70.000
<b>Totaal</b>	<b>€ 1.220.000</b>	<b>€ 1.220.000</b>	<b>€ 1.220.000</b>	<b>€ 1.220.000</b>

#### 4.4 Implementatie en monitoring

De maatregelen die zijn genoemd en onderdeel uitmaken van regulier beleid zullen reeds in dit jaar de eerste resultaten opleveren. Een aantal maatregelen moeten worden geïntensiveerd dan wel moeten worden opgestart. Resultaten hiervan zijn later zichtbaar. Daarnaast dient opgemerkt te worden dat van een aantal maatregelen, zoals genoemd in dit plan van aanpak, het moeilijk is om het effect op het uitkeringsbestand precies in kaart te brengen. Vooral als het gaat om effecten die niet hebben plaatsgevonden, zoals het voorkomen van instroom. De belangrijkste indicator voor het effect van dit plan van aanpak zijn daarom de feitelijke uitgaven in verhouding tot het toegekende definitieve budget. Monitoring en evaluatie van de maatregelen vindt plaats door middel van de halfjaarlijkse oplevering van de marap.

## Bijlage 1      Kerngetallen

### Cijfers bestand Voorschoten, Leidschendam-Voorburg en Wassenaar

Aantal actieve uitkeringen	2013											
	1	2	3	4	5	6	7	8	9	10	11	12
Totaal Gemeente Leidschendam-Voorburg	1.494	1.533	1.569	1.580	1.600	1.638	1.653	1.667	1.658	1.677	1.666	1.660
Totaal Gemeente Voorschoten	259	267	277	281	286	294	292	295	298	300	301	304
Totaal Gemeente Wassenaar	288	293	288	298	297	309	307	313	321	322	327	320
	2.041	2.093	2.134	2.159	2.183	2.241	2.252	2.275	2.277	2.299	2.294	2.284

Aantal actieve uitkeringen	2014											
	1	2	3	4	5	6	7	8	9	10	11	12
Totaal Gemeente Leidschendam-Voorburg	1.657	1.682	1.689	1.703	1.731	1.722	1.730	1.744	1.755	1.761	1.768	1.759
Totaal Gemeente Voorschoten	302	308	306	309	318	318	320	330	319	323	325	319
Totaal Gemeente Wassenaar	315	324	331	333	336	341	345	344	347	351	352	349
	2.274	2.314	2.326	2.345	2.385	2.381	2.395	2.418	2.421	2.435	2.445	2.427

Instroom												
Instroom	2014											
	1	2	3	4	5	6	7	8	9	10	11	12
Leidschendam-	76	59	65	62	46	52	60	72	48	67	64	44
Voorschoten	15	6	14	16	5	8	19	7	9	9	8	18
Wassenaar	32	23	28	37	12	17	30	14	26	21	19	26
	123	88	107	115	63	77	109	93	83	97	91	88

Uitstroom												
Uitstroom	2014											
	1	2	3	4	5	6	7	8	9	10	11	12
Leidschendam-	47	49	58	34	47	49	46	55	50	56	77	56
Voorschoten	10	7	11	7	5	7	8	17	6	7	15	28
Wassenaar	7	10	15	15	4	5	9	13	6	12	12	13
	64	66	84	56	56	61	63	85	62	75	104	97

## Standcijfers WW uitkeringen arbeidsmarktregio Zuid-Holland Centraal

	Stand maart 2015	% Beroeps- bevolking	Geslacht		Verschil met vorige maand		Verschil met vorig jaar	
			Man	Vrouw	in aantal	in %	in aantal	in %
<b>Nederland</b>	443.148	5,0%	229.191	213.957	-11.990	-2,6%	-10.682	-2,4%
Groningen	16.312	5,4%	9.325	6.987	-588	-3,5%	-151	-0,9%
Friesland	19.740	5,9%	11.170	8.570	-1345	-6,4%	-755	-3,7%
Drenthe	14.833	6,0%	8.371	6.462	-801	-5,1%	33	0,2%
Overijssel	32.996	5,5%	18.259	14.737	-1.231	-3,6%	-1.170	-3,4%
Flevoland	11.939	5,6%	5.958	5.981	-246	-2,0%	-606	-4,8%
Gelderland	55.100	5,2%	28.546	26.554	-1.275	-2,3%	-955	-1,7%
Utrecht	29.454	4,3%	14.371	15.083	-322	-1,1%	-1.585	-5,1%
Noord-Holland	63.323	4,3%	31.458	31.865	-1.095	-1,7%	-2.946	-4,4%
Zuid-Holland	85.221	4,6%	42.858	42.363	-2.648	-3,0%	-3.011	-3,4%
Zeeland	8.509	4,4%	4.436	4.073	-173	-2,0%	175	2,1%
Noord-Brabant	70.212	5,3%	35.349	34.863	-744	-1,0%	346	0,5%
Limburg	31.145	5,5%	16.385	14.760	-1.109	-3,4%	321	1,0%
<b>Arbeidsmarktregio</b>								
Zuid-Holland Centraal	7.590	4,0%	3.651	3.939	-179	-2,3%	-62	-0,8%
<b>Gemeenten</b>								
Lansingerland	1.050	3,4%	488	562	-6	-0,6%	-20	-1,9%
Leidschendam-Voorburg	1.486	4,0%	738	748	-46	-3,0%	10	0,7%
Pijnacker-Nootdorp	915	3,3%	402	513	-22	-2,3%	-19	-2,0%
Voorschoten	477	3,7%	233	244	-14	-2,9%	9	1,9%
Wassenaar	344	2,9%	158	186	-21	-5,8%	-29	-7,8%
Zoetermeer	3.318	5,0%	1.632	1.686	-70	-2,1%	-13	-0,4%

## Schuldhulpverlening

In 2015 is besloten om met ingang van 2015 geen afzonderlijk jaarverslag over schuldhulpverlening op te stellen, maar de resultaten in een bijlage op te nemen bij de Marap.

In 2015 is gestart met de verplichte workshop Administratie ordenen als instroom activiteit. Alle cliënten die een aanvraag doen voor schuldhulpverlening nemen deel aan deze workshop, ook krijgen ze tijdens de workshop hulp bij het invullen van het aanvraagformulier. De eerste ervaringen zijn positief. Zo is de sfeer tijdens de workshops erg goed, cliënten werken goed aan hun administratie en er is weinig uitval. In 2015 zijn er 117 cliënten uitgenodigd voor deze workshop, dit heeft geleid tot 109 aanmeldingen.

Daarnaast zijn wij in 2015 gestart met nazorg voor cliënten na afloop van het minnelijke traject en na toelating tot de WSNP. Om te zorgen dat de klant na schuldsanering zelfstandig zijn financiën op orde kan houden, wordt er tijdens meerdere gesprekken getoetst of de gedragsverandering ook blijvend is. Omdat er met ingang van 1 juli 2015 is gestart met de inzet van nazorg zijn er nog geen aantallen bekend.

Ook wordt vanaf medio 2015 het nieuwe product Duurzame Financiële Dienstverlening (DFD) ingezet om cliënten waarvoor een schuldregeling (nog) niet mogelijk is te kunnen ondersteunen. DFD is er op gericht om de maatschappelijke positie van de klant zo mogelijk te verbeteren. De schuldhulpverlener draagt hieraan bij door voor een stabiele financiële basis te zorgen. Met deze nieuwe dienstverlening wordt een oplossing geboden voor kwetsbare mensen die (nog) niet in aanmerking komen voor de huidige schuldhulpverlening en vallen deze cliënten niet tussen wal en schip.

## Instreamcijfers

### *Leidschendam-Voorburg*

	<b>Aantal 2015</b>	<b>Aantal 2014</b>	<b>Aantal 2013</b>	<b>Aantal 2012</b>
Dossier op 1 januari	509	477	435	379
Nieuwe dossiers	291	238	272	319
Afgesloten dossiers	236	206	230	263
Dossiers op 31 december	564	509	477	435
<b>Totaal behandeld</b>	<b>800</b>	<b>715</b>	<b>707</b>	<b>698</b>

Er zijn 800 huishoudens geholpen met een financiële hulpvraag. Dit is een opvallende toename ten opzichte van 2014. In vergelijking met 2014 zijn in 2015 53 dossiers meer aangemeld. Dit is een procentuele stijging van ruim 20%. Deze stijging kan te maken hebben met de goede samenwerking in de wijkteams en meer bekendheid voor schuldhulpverlening

door de inzet van preventieactiviteiten. Het aantal gesloten dossiers is ook gestegen, 30 dossiers zijn er meer afgerond, dit is een stijging van ongeveer 15%. In verhouding met het aantal aanmeldingen en behandelde dossiers zijn er minder dossiers afgesloten. (Dit komt onder andere doordat er steeds minder cliënten gedurende het schuldbemiddelingstraject uitvallen, de verwachtingen en afspraken worden tijdens de intakefase goed gemanaged. Daarnaast blijft de inzet van budgetbeheer zijn vruchten afwerpen).

#### *Voorschoten*

	<b>Aantal 2015</b>	<b>Aantal 2014</b>	<b>Aantal 2013</b>	<b>Aantal 2012</b>
Dossiers op 1 januari	97	82	81	87
Nieuwe dossiers	44	44	38	41
Afgesloten dossiers	41	29	37	47
Dossier op 31 december	100	97	82	81
<b>Totaal behandeld</b>	<b>141</b>	<b>126</b>	<b>119</b>	<b>128</b>

Het aantal aangemelde dossiers ten opzichte van 2014 is gelijk gebleven. Het aantal gesloten dossiers is gestegen, 12 dossiers zijn er meer afgerond, dit is een stijging van ruim 30%.

#### *Wassenaar*

	<b>Aantal 2015</b>	<b>Aantal 2014</b>	<b>Aantal 2013</b>	<b>Aantal 2012</b>
Dossiers op 1 januari	78	82	72	57
Nieuwe dossiers	24	35	45	47
Afgesloten dossiers	22	39	35	32
Dossier op 31 december	80	78	82	72
<b>Totaal behandeld</b>	<b>102</b>	<b>117</b>	<b>117</b>	<b>104</b>

Het aantal aangemelde dossiers ten opzichte van 2014 is gedaald. Het aantal gesloten dossiers is ook gedaald, 17 dossiers zijn er minder afgerond. Dit komt omdat er minder sprake is van uitval (slecht 4%).

#### **Slagingspercentage**

	2015	2014
Leidschendam-Voorburg	72%	65%
Voorschoten	66%	62%
Wassenaar	68%	64%



Geconcludeerd wordt dat het slagingspercentage bij de drie gemeenten is toegenomen.

Dit percentage is als volgt opgebouwd:

- Aantal geslaagde schuldbemiddelingen
- Aantal cliënten toegelaten tot de WSNP.
- Aantal 100% regelingen.
- Aantal cliënten die zijn geholpen met een eenmalig advies.
- Aantal positief afgeronde dossiers. Een dossier positief afronden betekent dat het doel wat gesteld is in het plan van aanpak is behaald.

De berekening van dit percentage wijkt af van het slagingspercentage van de NVVK.

### **Uitvalpercentage**

	2015	2014
Leidschendam-Voorburg	7%	11%
Voorschoten	7%	9%
Wassenaar	4%	9%

Geconcludeerd wordt dat het uitvalpercentage bij de drie gemeenten is afgenomen.

### **Kenmerken schuldenaren**

De meeste personen die een aanvraag hebben ingediend, bevinden zich in de leeftijdscategorie 45 tot 54 jaar. Dit komt overeen met de landelijke cijfers. Cliënten ouder dan 65 jaar kwamen weinig voor. Opvallend is de stijging van het aantal jongeren in Leidschendam-Voorburg en Voorschoten (2% in 2014). Dit kan er mee te maken hebben dat er in het afgelopen jaar weer veel is ingezet op preventie, hierdoor is er meer bekendheid gekomen over schuldhulpverlening, ook bij jongeren.

De meeste aanvragers (meer dan 80%) hebben een inkomen onder het bruto modale inkomen. De meeste mensen uit Leidschendam-Voorburg (72%) en Voorschoten (54%) die zich aanmelden voor schuldhulpverlening hebben een uitkering (in Wassenaar 47%). Het totaal aantal behandelde Participatiewet cliënten bedraagt in Leidschendam-Voorburg 170 (35%), Voorschoten 24 (24%) en Wassenaar 14 (19%).

Personen die zich hebben aangemeld voor schuldhulpverlening hebben meestal een schuldenlast tussen de € 15.000,- en € 50.000,-. Dit was ook in 2014 het geval.

In vergelijking met 2014 is de groep met schuldenlast tot € 15.000,00 gestegen. Dit betekent dat mensen zich in een eerder stadium vroeg melden. Ook dit kan te maken hebben door de bekendheid van schuldhulpverlening door diverse preventieactiviteiten.

### Afgeronde crisisinterventies

	2015	2014
<b>Leidschendam-Voorburg</b>	108	91
<b>Voorschoten</b>	26	17
<b>Wassenaar</b>	7	5
<b>Totaal</b>	141	113

82% van de crisissen zijn succesvol bezworen, in alle gevallen zijn wij direct na melding met de crisis aan de slag gegaan (binnen drie werkdagen). In de meeste gevallen hebben wij na melding geen contact meer gekregen met cliënt. Ook hebben wij sommige crisissen niet kunnen oplossen omdat cliënt zich te laat heeft gemeld (bijvoorbeeld 1 dag van ontruiming, beslaglegging of afsluiting.)

Opvallend was het aantal aanmeldingen met een crisis in Leidschendam-Voorburg. In 2015 zijn er ruim 70 aanmeldingen geweest met een crisis. Dit waren met name aangezegde woningontruiming. Er heeft hierover een gesprek plaatsgevonden met de woningbouw (maart 2015). Na die tijd zien wij een daling van het aantal crisisinterventies. (32 crisisaanmeldingen in het 1<sup>e</sup> kwartaal, 38 crisisaanmeldingen totaal 2<sup>e</sup>, 3<sup>e</sup> en 4<sup>e</sup> kwartaal).

### Resultaten afgezet tegen doelstellingen beleidsplan

- I. 10% meer succesvolle pogingen voor een minnelijke schuldregeling.
  - o Resultaat: behaaldHet aantal geslaagde bemiddelingen is gestegen met 40%.
- II. 10% minder budgetbeheer zaken.
  - o Resultaat: Dit is niet behaald.In 2015 zijn er meer aanvragen geweest. In totaal en aanvragen budgetbeheer. Budgetbeheer is in veel gevallen noodzakelijk voor een duurzaam resultaat. Er wordt meer aandacht besteed aan de afbouw van de vorm van beheer.
- III. 10% minder schuldregelingen
  - o Niet behaald:Er zijn in 2015 meer aanvragen voor schuldhelpverlening geweest. Er is meer bekendheid voor schuldhelpverlening onder de inwoners van de gemeente. Dit heeft er nog niet toe geleid dat cliënten zich in een eerder stadium melden ter voorkoming van een schuldregeling.
- IV. Aantal weken wachttijd: maximaal vier weken

Deze doelstelling wordt altijd gehaald. Als de klant langer heeft gewacht op een eerste gesprek, dan heeft dit te maken met de agenda van de klant. Afspraken worden regelmatig door de klant zelf afgezegd, waardoor de termijn soms wordt overschreden.

V. Gemiddelde doorlooptijd

- Bij stabilisatie gemiddeld 10% korter
  - o Resultaat: Daar waar dit voor de klant mogelijk was is dit gelukt. Met name de Belastingdienst heeft een lange verwerkingstijd met het aanvragen en wijzigen van toeslagen. Daarnaast heeft de belastingdienst geen regionale kantoren meer maar is er sprake van een Landelijk Incasso Centrum.
  
- Bij treffen schuldregeling gemiddeld 10% korter
  - o Resultaat: Deze doelstelling is niet behaald. Echter is het aantal geslaagde bemiddeling gestegen. Gemiddelde doorlooptijd 120 dagen model : 124 dagen (2014: 123). Oorzaak hiervan is dat een aantal grote schuldeisers (waaronder de Belastingdienst) een achterstand heeft in het verstrekken van saldo-opgaven en reactie op betalingsvoorstellen.

VI. Aantal crisissituaties: 90 % crisissituaties binnen drie werkdagen opgelost

Ondanks de toename van het aantal crisissituaties is het gelukt om in alle gevallen de crisis binnen 3 werkdagen op te pakken. In 82% van de crisissituaties wordt deze bezworen binnen drie dagen. Dat het niet in alle gevallen is gelukt heeft te maken met het feit dat klanten vaak 1 dag voor de ontruiming, afsluiting of beslag zich melden. Ook is het in een aantal gevallen zo dat de klant nadat hij zich gemeld heeft niet meer bereikbaar is. In dat geval kiest hij ervoor zelf al voor de ontruiming het huis te verlaten en verdwijnt hij voor ons met onbekende bestemming.

Wanneer er een crisis binnenkomt die wij, met een betalingsregeling met de woningbouwvereniging, niet kunnen voorkomen worden cliënten direct aangemeld bij het Meldpunt Bezorgd/ wijkteam Daarnaast was het in veel gevallen zo dat cliënt zelf een andere woonruimte heeft kunnen betrekken (verhuizing naar een andere stad, inwonen bij partner etc).

De noodzaak voor blijvende aandacht voor preventie en goede samenwerking met de woningcorporaties is hiermee evident. In verband met het groeiende aantal aangekondigde ontruiming heeft er in maart 2015 een gesprek plaatsgevonden met Wooninvest.

VII. Klanttevredenheid: gemiddeld een 7

Het klanttevredenheidsonderzoek is nog niet uitgevoerd.

VIII. Aantal keer dat de opstelling van crediteuren een oplossing in de weg staat: afname van 10% ten opzichte van voorgaande jaar

Deze doelstelling ligt buiten onze invloedssfeer. Uiteraard doen wij altijd ons uiterste best om tot overeenstemming te komen met de crediteuren. De goede afspraken met de meest voorkomende schuldeisers dragen daaraan bij. Ook de convenanten die de NVVK afsluit met de grote landelijke schuldeisers heeft een positief effect op het meewerken aan regelingen. Toch zien wij landelijk dat de druk op schuldeisers ook steeds groter wordt, waardoor ze soms minder genegen zijn mee te werken aan een minnelijke regeling. De oorzaak hiervan ligt onder andere bij de toename van het aantal zaken en de relatief hoge schuldenlast in de zaken.

Opgemerkt dat er nog geen jaarcijfers 2015 bekend zijn voor de preventieve schuldhulpverlening. Oorzaak hiervoor is dat deze hulpverleners op grond van de afgegeven subsidiebeschikking de cijfers over 2015 voor juli 2016 dienen aan te leveren.

Voor overige ontwikkelingen verwijzen wij naar paragraaf 2.5 Beleidsontwikkelingen, Schuldhulpverlening.

## **2. Beleidsontwikkelingen**

### **2.5 Schuldhulpverlening**

Het huidige contract met PLANgroep loopt af op 1 juli 2016. De schuldhulpverlening wordt in het eerste halfjaar van 2016 dan ook opnieuw aanbesteed. Hierin trekken de gemeente Lansingerland en Leidschendam-Voorburg/Wassenaar/Voorschoten gezamenlijk op, waarbij Lansingerland penvoerder van de aanbesteding is.

## Evaluatie Flitsbalie

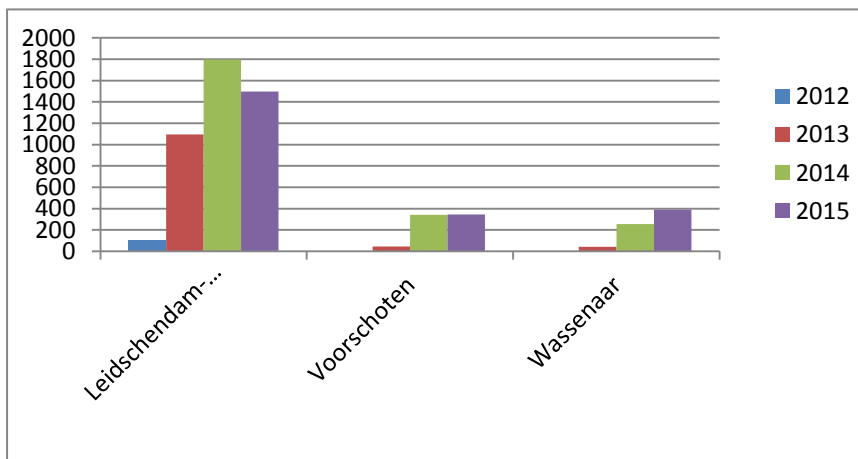
Na een jaar van voorbereiding is in augustus 2012 de Flitsbalie, de balievariant, in productie gegaan. De Flitsbalie is een applicatie om snel en makkelijk, eenvoudige bijzondere bijstandsproducten in behandeling te nemen. Aan de balie wordt de uitvraag gedaan en binnen 20 minuten staat de burger met een besluit in de hand weer buiten en staat de betaling van de toekenning binnen 5 dagen op de rekening.

Gezien het feit dat de burger bij deze variant naar de gemeente moet komen, is de applicatie door ontwikkeld naar een digitale variant waarbij de burger vanuit elke locatie met internetverbinding met zijn Digid code kan inloggen om een aanvraag in te dienen. In maart 2014 is deze variant in productie gegaan waarbij de kanttekening moet worden gezet dat deze variant alleen gebruikt kan worden door burgers die een periodieke uitkering levensonderhoud ontvangen omdat van deze burgers de inkomens- en vermogens gegevens bekend zijn. Groot voordeel van de Flitsbalie is dat aan de hand van de persoonlijke gegevens binnen de Flitsbalie in beeld wordt gebracht voor welke producten de aanvrager in aanmerking komt. Op deze wijze hoeft de burger zich niet af te vragen voor welke producten hij in aanmerking kan komen. Hiermee wordt tevens het niet gebruik van producten ondervangen

Het gemak om vanaf elke willekeurige plaats met een internetverbinding een aanvraag in te dienen werpt zijn vruchten af.

Voor diegene die daar problemen mee heeft, is naast de bekende locatie in Leidschendam op de locaties Voorschoten en Wassenaar sinds 16 april 2015 het mogelijk om een afspraak te maken voor een aanvraag of hulp bij het indienen van een aanvraag via de digitale variant. Tot op heden is gebleken dat daar nauwelijks gebruik van wordt gemaakt.

In onderstaande grafiek is de ontwikkeling van het aantal werkprocessen die tot en met 2015 in de Flitsbalie zijn afgehandeld te zien.

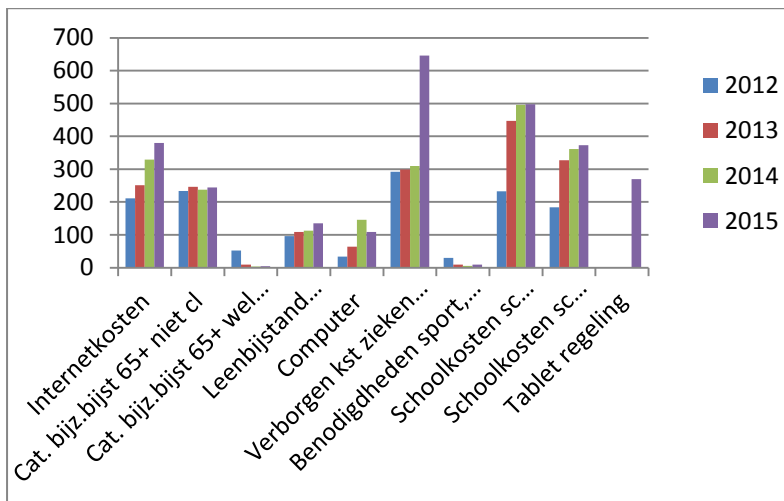


De toename in de tijd is duidelijk waar te nemen in Wassenaar. In Voorschoten is het aantal werkprocessen in 2015 gelijk aan 2014, in Leidschendam-voorburg is het aantal iets afgenomen. De daling van het aantal werkprocessen is waarschijnlijk omdat het aantal afwijzingen in de Flitsbalie is afgenomen. In de vorige jaren werd er vaak ook een aanvraag ingediend als er geen recht bestond, in

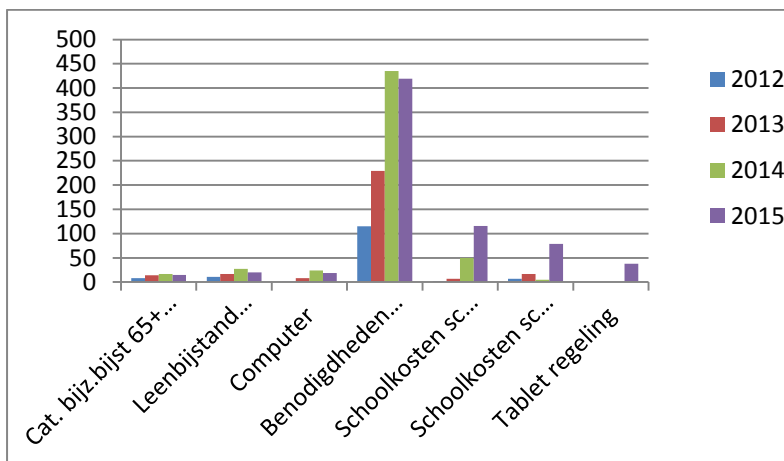
het laatste jaar gebeurd dit veel minder. Als men door het proces heen loopt en er geen recht bestaat dan ziet men van de aanvraag af. In de toekenningen is juist op alle producten een stijging te zien. Alleen op de computerregeling is een kleine terugname waar te nemen, deze regeling kan maar eens in de vijf jaar worden aangevraagd.

In onderstaande grafieken een beeld van het verloop van aanvragen van de Flitsbalieproducten in de jaren 2012 tot en met 2015. Voor alle drie de gemeenten geldt dat de stijging in de tijd duidelijk is waar te nemen.

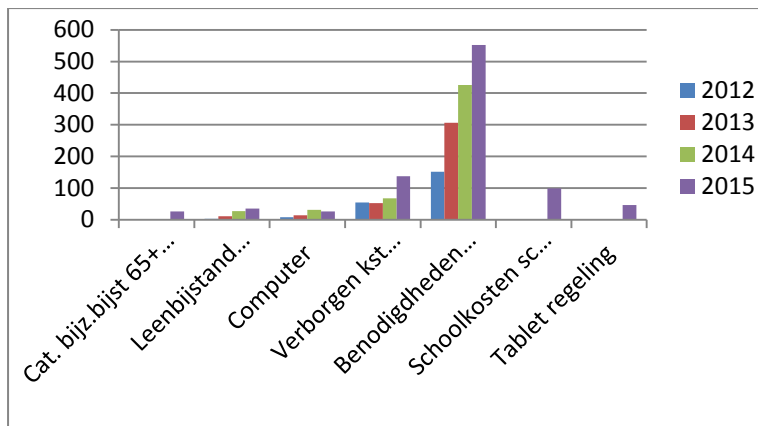
#### Leidschendam-Voorburg:



#### Voorschoten:



Wassenaar:



We zien dat het aantal aanvragen fors is toegenomen. Dit heeft vooral te maken met het gemak waarmee deze producten aangevraagd kunnen worden en deels omdat bij het aanvragen van een bepaald product men gelijk ook andere producten waar recht op is kan meenemen in de aanvraag. De drempel om een aanvraag bijzondere bijstand in te dienen is vooral door de burgervariant, waarmee vanuit huis een aanvraag ingediend kan worden veel lager dan voorheen. Verder heeft de aandacht die er is in het kader van het armoede beleid kennelijk ook zijn vruchten afgeworpen. Voor het vergroten van het bereik van de minimaregelingen is sinds juni 2015 een communicatiemedewerker minimebeleid aangetrokken. Hier wordt in de volgende paragraaf verder op ingegaan.

Voor deze evaluatie is er verder ook een online enquête gehouden over het gebruikersgemak van de Flitsbalie onder de gebruikers van de Flitsbalie.

In de enquête zijn de volgende vragen gesteld:

Hoe bent u bij de Flitsbalie terecht gekomen?

Vindt u internet een goede manier om contact te hebben met de afdeling Werk en Inkomen?

Hebt u de Flitsbalie zonder hulp van anderen kunnen gebruiken? Bij nee graag een toelichting bij de tips.

Hebt u meer producten aangevraagd dan u vooraf bedacht had?

Welke beoordeling geeft u de Flitsbalie?

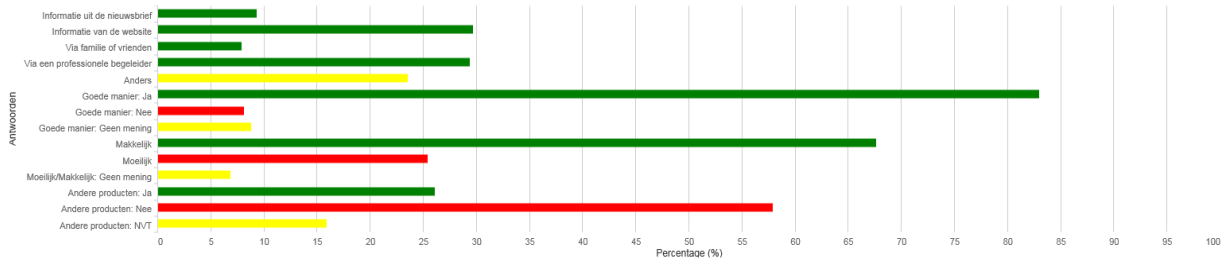
Heeft u tips ter verbetering?

Hieronder de resultaten van deze enquête:



Totaal aantal ingevulde enquêtes: 758

Rapportcijfer: 8,16



#### Aantalen

Informatie uit de nieuwsbrief	71
Informatie van de website	225
Via familie of vrienden	60
Via een professionele begeleider	223
Anders	179
Vindt u dit een goede manier? Ja	629
Vindt u dit een goede manier? Nee	62
Vindt u dit een goede manier? Geen mening	67
Makkelijk?	513
Moelijk?	193
Moelijk/Makkelijk: Geen mening	52
Andere producten aangevraagd? Ja	198
Andere producten aangevraagd? Nee	439
Andere producten aangevraagd? Niet van toepassing	121

In totaal hebben 758 klanten deze enquête ingevuld en het gemiddelde cijfer van ruim een acht gegeven. Uit de enquête blijkt heel duidelijk dat de Flitsbalie goed wordt gewaardeerd door onze klanten. De meeste van de ondervraagden geeft aan dat de Flitsbalie een goede en makkelijke manier is om bijzondere bijstand aan te vragen. Op de vraag hoe men bij de Flitsbalie terecht is gekomen geven de meesten aan dat dit via de website of professionele begeleider is. In de enquête is ook ruimte om verbeterpunten aan te dragen. Hier is echter niet veel gebruik van gemaakt, een van de verbeterpunten betreft het gebruik van de Flitsbalie op de smartphone/tablet te verbeteren. Dit verbeterpunt zal mee worden genomen in de verdere ontwikkeling van de Flitsbalie.

# Evaluatie inzet communicatie Minimabeleid 2015

**'Iedereen doet mee!'**



**Maart 2016**

## Inhoud

1. Inleiding .....	3
2. Doelstelling .....	4
3. Strategie en aanpak .....	5
3.1. Fase van analyse .....	5
3.2. Fase van actie .....	5
3.3. Activiteitenoverzicht 2015 .....	6
4. Resultaten en analyse.....	8
4.1. Basisbestanden en gemaakte berekeningen .....	8
4.2. Analyse van de resultaten .....	8
4.2.1. Toename gebruik met 15% in 2015 ten opzichte van 2012 .....	9
4.2.2. Effectiviteit activiteiten communicatie minimabeleid .....	11
5. Conclusie .....	13
6. Toekomstbeeld .....	15
6.1. Aanbevelingen.....	15
6.2. Blik vooruit.....	15
Bijlage 1. Activiteitenoverzicht 2015 .....	16
Bijlage 2.Overzicht toekenningen regelingen .....	22
Bijlage 3. Overzicht huishouden tot 110%.....	25
Bijlage 4. Overzicht gebruik van de doelgroep per regeling).....	27

## 1. Inleiding

Het samenwerkingsverband Werk en Inkomen voert het minimabeleid uit voor de gemeenten Voorschoten, Wassenaar en Leidschendam-Voorburg. Lokale en landelijke ontwikkelingen, waaronder extra Rijksmiddelen en armoedebestrijding, waren aanleiding om voor 2015-2018 nieuw minimabeleid op te stellen.

Uit onderzoek bleek dat de minimaregelingen uit het minimabeleid onvoldoende werden gebruikt. Slechts 30% van de doelgroep maakte er gebruik van (vergelijkbaar met de landelijke percentages). Concluderende maatregel uit dit onderzoek was dan ook dat er extra middelen ingezet moesten worden om het bereik van de regelingen te vergroten, en zo armoede en schulden onder de doelgroep te bestrijden. De nadruk lag op het vergroten van het gebruik van de kindregelingen.

In juni 2015 is er een Coördinator Communicatie Minimabeleid aangesteld die de activiteiten ter promotie van de regelingen coördineert en die een prominente rol aanneemt in het benaderen en vooral het activeren van het netwerk.

Deze evaluatie laat zien wat de effecten zijn van de gehanteerde aanpak. Ook wordt gekeken waar verbeterpunten liggen voor de toekomst en worden er aanbevelingen gegeven voor de aanpak in de komende drie jaar.

Belangrijk te melden is dat deze evaluatie nog niet een heel jaar betreft. Het actiever benaderen van mensen is pas na de zomer 2015 opgepakt. Na vaststelling van het (dynamische) plan van aanpak is daadwerkelijk gestart met de uitvoering van acties. Deze evaluatie dient wel als eerste peilmoment om te kijken waarnodig bijgestuurd moet worden.

## 2. Doelstelling

Het gebruik van de regelingen lag in 2012 rond de 30%. Specificatie gebruik per gemeente:

Gemeente	Gebruik minimaregelingen (tov doelgroep)
Voorschoten	30%
Leidschendam-Voorburg	36%
Wassenaar	38%

Hoofddoel voor het eerste jaar betrof het realiseren van een stijging van 15% van dit percentage van gebruikers. De prioriteit lag daarbij op het verhogen van de regelingen voor (schoolgaande) kinderen.

Om dit te bereiken zijn bij aanvang van het project een aantal subdoelen vastgesteld:

- Het in kaart brengen van de doelgroep.
- In kaart brengen van het netwerk van de doelgroep en in dit netwerk een plek verwerven.
- Opstellen van een activiteitenplan en communicatie-toolbox.
- Informatie halen bij de doelgroep.

Het doel van dit evaluatiemoment is om te kijken of het hoofddoel en de subdoelen zijn behaald, en of de ingezette activiteiten van afgelopen jaar het gewenste effect hebben. Op basis van deze evaluatie wordt de koers voor de komende drie jaar bepaald. Deze evaluatie dient dan ook als basis voor het plan van aanpak communicatie minimaregelingen 2016.

### 3. Strategie en aanpak

Bij het opstellen van het plan van aanpak is de cyclus van analyse, actie en evaluatie aangehouden

#### 3.1. Fase van analyse

In een eerste analyserende fase is gekeken naar bestaande middelen om voorlichting te geven over de minimaregelingen. Ook is bekeken wat precieze kenmerken zijn van de doelgroep, wat de redenen voor het niet-gebruik zijn en hoe andere gemeenten de promotie van minimaregelingen aanpakken.

Belangrijke conclusie uit deze analyse is dat de aanwezige voorlichtingsmiddelen niet voldoende inzetbaar waren om de doelgroep te bereiken. De begrijpelijkheid van de informatie, maar ook communicatie als eenrichtingsverkeer (flyer, website) leek bij de doelgroep niet gepast te zijn. De oorzaken van het niet-gebruik (o.a. vindbaarheid en begrijpelijkheid informatie, schaamtegevoel en angst voor terugbetalen) werd niet met de bestaande voorlichtingsmiddelen aangepakt.

Daarnaast kwamen tijdens de analyse een aantal belangrijke kenmerken van de doelgroep naar voren:

- Lage Nederlandse taalvaardigheden
- Lage digitale vaardigheden
- Geringe mate van zelfredzaamheid
- Niet actief in het zoeken naar informatie en middelen die voor hun (financiële) situatie van belang zijn. (niet pro-actief)

Het verhogen van het gebruik vroeg dan ook om een meer interactieve aanpak in communicatie. Zorgen voor tweerichtingsverkeer (het gesprek aangaan) en vooral ook zorgen voor benadering via netwerkpartners (waarbij ook weer de dialoog wordt aangegaan en eventuele hulp voorhanden is).

#### 3.2. Fase van actie

In het plan van aanpak is op basis van een sterkten- en zwaktenanalyse een twee sporen strategie bepaald:

- 1) Het vergroten van kennis over de minimaregelingen bij de doelgroep en het netwerk.
- 2) Het beïnvloeden van houding en gedrag om over te gaan op daadwerkelijke aanvraag en gebruik van de regelingen.

Hoofdpunten om dit te realiseren:

- Actieve, persoonlijke en directe communicatie met zowel netwerk als doelgroep.
- Doelgroepgerichte aanpak, waarin herkenbaarheid centraal staat.
- Campagne onder noemer 'Iedereen doet mee'
- Social media krijgt een prominente plek in de aanpak.
- Uitgaan van de zelfredzaamheid van mensen, waarnodig wel hulp bieden (of verwijzen naar partijen die hulp bieden).
- Zorgen voor vervolg: continue herinnering. Ook omdat mensen jaarlijks opnieuw de regelingen aan moeten vragen.

- Zorgen voor goede aansluiting bij andere projecten en evenementen binnen de drie gemeenten.

### 3.3. Activiteitenoverzicht 2015

De vastgestelde strategie heeft geresulteerd in een reeks activiteiten die in 2015 zijn ingezet. Niet alle activiteiten zijn al afgerond. In bijlage 1 is een uitgebreide omschrijving van alle activiteiten te vinden.

#### *Plan van aanpak Minimaregelingen*

Er is gestart met een dynamisch basisdocument waarbij de strategie en de aanpak van de activiteiten in 2015 is bepaald. Dit document wordt jaarlijks bijgesteld op basis van evaluatie.

#### *Kindpakket*

Gebundelde communicatie over kindregelingen in de gemeenten Leidschendam-Voorburg, Voorschoten en Wassenaar (flyer, persbericht, advertentie).

#### *Flyers Minimaregelingen*

Actueel maken van de bestaande flyers Minimaregelingen. Ook dit is een continu proces.

#### *Sociale kaart*

Uitbreiden sociale kaart en netwerkgesprekken. Blijft een continu proces. Uit de gesprekken die afgelopen jaar zijn gevoerd blijkt dat de vraag naar informatie groot is. Partijen uit het maatschappelijk middenveld vragen om het geven van presentaties over dit onderwerpen en denken ook mee in het vergroten van het bereik van de doelgroep.

#### *Digitalisering voor ouderen via Ooievaarspas*

Ouderen in de gemeente Leidschendam-Voorburg met een Ooievaarspas gratis deelnemen aan cursussen voor Ipad en Iphone om op deze wijze meer digitaal te worden. Dubbel belang: voor zowel ouderen (de gebruikers) als de gemeente (veel gaat digitaal). De campagne had vooral een wervend karakter; zorgen voor een zo hoog mogelijk bereik van de doelgroep.

#### *Start Stichting Leergeld Wassenaar*

In Wassenaar is een Stichting Leergeld opgezet. In eerste instantie onder het bestuur van Stichting Leergeld Leidschendam-Voorburg, maar eind van het jaar is de stichting zelfstandig geworden. Voor Voorschoten staat nog steeds de vraag uit voor een vrijwilliger om ook hier Stichting Leergeld op te starten.

#### *Wereldarmoededag*

In alle drie de gemeenten is met een PR actie aandacht gegeven voor wereldarmoededag. Om te laten zien dat het iedereen kan gebeuren en dat de gemeente waarnodig hulp kan bieden.

#### *Ooievaarsfestival*

De gemeente Leidschendam-Voorburg was dit jaar vertegenwoordigd op het Ooievaarsfestival (stand en podiumrol). Doel: bereiken van doelgroep en (regionale) zichtbare rol in de aanpak van armoede.

#### *Collectieve Zorgverzekering*

Uitgebreide communicatiecampagne voor de collectieve zorgverzekering. Doelgroepgerichte benadering met flyers, advertenties, social media teksten en brieven.

### *Voor ieder kind een Sint*

Gezamenlijk werkbezoek van de drie wethouders aan het project van WOEJ. Genereren van publiciteit en aandacht besteden aan armoede.

### *Website Werk en Inkomen*

Vernieuwen van de website [www.lv.nl/werkeninkomen](http://www.lv.nl/werkeninkomen). Geen dubbele informatie meer, en betere vindbaarheid (zoeken vanuit situatie). Websiteteksten worden in 2016 nog aangepakt, gaat mee in de vernieuwing van de gehele website van Leidschendam-Voorburg. Besloten is dat op de websites van Wassenaar en Voorschoten ook de informatie komt te staan (Wenl breed), waarbij voor het aanvragen van producten en de momenten waarop contact met Wenl nodig is doorgelinkt wordt naar de website van Leidschendam-Voorburg. Op deze wijze is de herkenbaarheid (eigen gemeente) gewaarborgd en komt bijvoorbeeld ook in google bij de zoekresultaten eerder de eigen gemeente naar voren.

### *NIBUD agenda*

Project in samenwerking met Schuldhulpverlening om mensen een handvat te bieden hun financiën op orde te krijgen of te houden. Waarbij ook informatie gegeven is over de minimaregelingen.

### *Communicatie-toolkit*

Een digitale map met alle communicatieuitingen, zoals flyers, standaardteksten (ook social media), presentaties, advertenties etc. Deze uitingen zijn steeds weer opnieuw inzetbaar. De toolkit breidt zich in de loop der jaren steeds verder uit.

### *\*Omzetting WWB/BB*

Tijdens de omzetting zijn alle cliënten van Werk en Inkomen persoonlijk gesproken. Hierin is ook gewezen op de minimaregelingen. Deze actie is geen onderdeel geweest van de aanpak communicatie minimabeleid, maar heeft wel degelijk bijgedragen aan een toename in gebruik.



## 4. Resultaten en analyse

### 4.1. Basisbestanden en gemaakte berekeningen

Bij de berekeningen die gemaakt zijn om het gebruik van de minimaregelingen te bekijken, is gebruik gemaakt van een aantal gegevensbronnen (basisbestanden):

- Armoedemonitor 2012 (harde cijfers)
- Cijfers toekenningen minimaregeling in 2012, 2014 en 2015 vanuit bestand Werk en Inkomen (harde cijfers)
- Cijfers doelgroepgrootte bijstandsbestand Werk en Inkomen 2012, 2014 en 2015 (harde cijfers)

In de bijlagen zijn verschillende tabellen te vinden met resultaten.

In bijlage 2 is het aantal toekenningen van minimaregelingen in 2014 en 2015 per gemeente weergegeven. In deze tabel is zichtbaar wat de stijging van het aantal toekenningen in 2015 is ten opzichte van de voorgaande jaren. Deze stijging is niet doorberekend naar de doelgroep (een groei van de doelgroep is bijvoorbeeld niet zichtbaar). Deze gegevens geven een algemeen beeld over het aantal toekenningen en de vindbaarheid van de regelingen (een stijging betekent een betere vindbaarheid door de doelgroep en/of beter bereik van Werk en Inkomen). Op basis van de gegevens uit deze tabel kan een oordeel worden gegeven over de inspanningen van de communicatie over de minimaregelingen.

De tabellen in bijlage 3 laten een berekening zien van (de samenstelling van) het aantal huishoudens tot 110% (de doelgroep van de regelingen). Op basis van de grootte van het bijstandsbestand van Werk en Inkomen in 2012, 2013, 2014 en 2015 is een factor berekend om de doelgroep fluctuatie per jaar te bepalen. Deze factor is vervolgens toegepast op de cijfers van de doelgroepgrootte uit de armoedemonitor in 2012. Op deze wijze is een aanname gedaan voor de doelgroepgrootte (huishoudens tot 110%) in 2013, 2014 en 2015.

De tabellen in bijlage 4 laten een berekening zien van het gebruik van de regelingen in 2012, 2014 en 2015 teruggerekend naar doelgroep. De factor voor de fluctuatie van de doelgroep is afgezet tegen het gebruik en de doelgroepgrootte van de armoedemonitor in 2012. Op basis van de gegevens uit deze tabel kan een oordeel worden gegeven over het verwachte gebruik van de minimaregelingen in 2015 ten opzichte van de cijfers van het gebruik bepaald in de armoedemonitor in 2012.

De berekende resultaten vormen voor dit moment voldoende basis om de ingezette activiteiten te evalueren en daarmee een koers voor de komende jaren te bepalen. Wel moet opgemerkt worden dat de berekeningen gebaseerd zijn op harde cijfers, maar door de doorberekening enkel een verwachting laten zien. Deze aannames kunnen pas hard gemaakt worden op het moment dat in 2017 de armoedemonitor over 2016 verschijnt.

### 4.2. Analyse van de resultaten

In de analyse worden twee zaken bekeken: is een toename van het gebruik in 2015 ten opzichte van 2012 met 15% gerealiseerd, en is de inzet van de communicatie omtrent minimaregelingen in 2015 effectief?

#### 4.2.1. Toename gebruik met 15% in 2015 ten opzichte van 2012

Onderstaande resultaten zijn gebaseerd op de armoedemonitor waar het gebruik rond de 30% lag. De cijfers van bijlage 4 zijn gebruikt om deze doelstelling te evalueren. Per gemeente worden de 'toppers' en de aandachtspunten weergegeven.

##### Leidschendam-Voorburg

Opvallend in Leidschendam-Voorburg is de stijging van de bijzondere bijstand voor school-, sport-, en cultuurkosten. Deze is in 2015 met 20,6% gestegen ten opzichte van 2012. Ook de andere kindregelingen zijn in deze gemeente flink gestegen. De computerregeling laat een toename zien van 6,1%, waarbij opgemerkt moet worden dat deze regeling eens per vijf jaar aangevraagd mag worden. De mensen die in 2014 (ook een stijging van 10% ten opzichte van 2012) al een computer aangevraagd hadden, konden dat in 2015 dus niet meer doen. De nieuwe tabletregeling scoort in 2015 ook hoog: 15% van de doelgroep heeft deze aangevraagd.

De langdurigheidstoelage laat een stijging van 4% zien ten opzichte van 2012. Dat is een hoge stijging, omdat de doelgroep hier redelijk stabiel is. Ook is een groot deel van de doelgroep hiervan al bekend bij Werk en Inkomen en dus makkelijker te bereiken. Het bereik van de regeling was in 2012 dan ook al boven het gemiddelde gebruik van de minimaregelingen.

De collectieve zorgverzekering laat een stijging van 6,1% zien. Hierbij is belangrijk te melden dat de inspanning van de communicatieactiviteiten minimaregelingen en de omzettingsgesprekken WWB/BB hierin nog geen bijdrage hebben gehad. Deze bijdrage is pas terug te zien in het jaar 2016; dat zijn namelijk de nieuwe verzekerden.

In 2015 is er een relatieve afname (-8,1%) te zien in het gebruik van de bijzondere bijstand voor mensen met de pensioengerechtigde leeftijd ten opzichte van 2012. Dit komt door een stijging van de doelgroep (vergrijzing). Het aantal absolute toekenningen is namelijk gelijk gebleven.

Het gebruik van de Ooievaarspas is in 2015 ten opzichte van 2012 met 7,7% gestegen. Dit is een flinke stijging, aangezien in 2015 het bestand opgeschoond is. Mensen die eigenlijk geen recht meer hadden, namelijk boven inkomensgrens uitkwamen, zijn er in dit jaar uitgehaald. De echte stijging is dus hoger dan deze 7,7%.

De bijzondere bijstand chronisch zieken is niet terug te rekenen naar doelgroep, omdat ook in de armoedemonitor van 2012 deze doelgroepomvang niet weergegeven is. Wel is hier een flinke absolute stijging te zien (+225 in 2015 ten opzichte van 2012). Meer mensen weten dus de regeling te vinden.

##### Voorschoten

Opvallend in Voorschoten is de stijging van de bijzondere bijstand voor school-, sport- en cultuurkosten. Deze is in 2015 met 38,3% gestegen ten opzichte van 2012. Ook de andere kindregelingen zijn in deze gemeente flink gestegen. De computerregeling laat een toename zien van 9%, waarbij opgemerkt moet worden dat deze regeling eens per vijf jaar aangevraagd mag worden. De mensen die in 2014 (ook een stijging van 12,2% ten opzichte van 2012) al een computer aangevraagd hadden, konden dat in 2015 dus niet meer doen. De nieuwe tabletregeling scoort in 2015 ook hoog: 11,8% van de doelgroep heeft deze aangevraagd.

De langdurigheidstoelage laat een stijging van 5,3% zien ten opzichte van 2012. Dat is een hoge stijging, omdat de doelgroep hier redelijk stabiel is. Ook is een groot deel van de doelgroep hiervan al bekend bij Werk en Inkomen en dus makkelijker te bereiken. Het bereik van de regeling was in 2012 dan ook al boven het gemiddelde gebruik van de minimaregelingen.

De regeling maatschappelijke participatie laat een stijging zien van 6,1%. Hier is een afname te zien ten opzichte van 2014. Oorzaak is niet te achterhalen, het is wel belangrijk deze regeling in de komende jaren meer onder de aandacht te brengen, zodat er weer een stijging in bereik zichtbaar wordt.

De collectieve zorgverzekering laat een stijging van 11,7% zien. Hierbij is belangrijk te melden dat de inspanning van de communicatieactiviteiten minimaregelingen en de omzettingsgesprekken WWB/BB hierin nog geen bijdrage hebben gehad. Deze bijdrage is pas terug te zien in het jaar 2016; dat zijn namelijk de nieuwe verzekerden.

De bijzondere bijstand chronisch zieken is niet terug te rekenen naar doelgroep, omdat ook in de armoedemonitor van 2012 deze doelgroepomvang niet weergegeven is. Wel is hier een flinke absolute stijging te zien (van 43 toekenningen in 2012 naar 374 toekenningen in 2015). Meer mensen weten dus de regeling te vinden.

Voor de bijzondere bijstand voor mensen met de gepensioneerde leeftijd geldt ook dat de berekende meting niet helemaal kloppend is. De regeling bijzondere bijstand is per persoon, de witgoedregeling per huishouden. Dat maakt terugrekenen in bereik niet mogelijk. Wel is een stijging in absolute aanvragen te zien (van 7 toekenningen in 2012 naar 48 toekenningen in 2015). Ook hier weten meer mensen dus de regeling te vinden.

### Wassenaar

Opvallend in Wassenaar is het gebruik van de bijzondere bijstand voor school-, sport- en cultuurkosten voor het middelbaar onderwijs. Deze regeling is in 2015 nieuw in Wassenaar ingesteld. Een stijging is dus niet te berekenen, maar wel het bereik ten opzichte van de doelgroep. In totaal weten 99 mensen van de (ingeschatte) doelgroep, totaal 115 personen, de regeling te vinden. Dat is een bereik van 86,1%. Ook de andere kindregelingen worden in deze gemeente goed gebruikt. De computerregeling laat een toename zien van 51,8%, waarbij opgemerkt moet worden dat deze regeling eens per vijf jaar aangevraagd mag worden. De mensen die in 2014 (ook een stijging van 72,8% ten opzichte van 2012) al een computer aangevraagd hadden, konden dat in 2015 dus niet meer doen. De nieuwe tabletregeling scoort in 2015 ook hoog: 40% van de doelgroep heeft deze aangevraagd.

De langdurigheidstoelage laat een stijging van 9,6% zien ten opzichte van 2012. Dat is een hoge stijging, omdat de doelgroep hier redelijk stabiel is. Ook is een groot deel van de doelgroep hiervan al bekend bij Werk en Inkomen en dus makkelijker te bereiken. Het bereik van de regeling was in 2012 dan ook al boven het gemiddelde gebruik van de minimaregelingen.

De regeling maatschappelijke participatie laat een stijging zien van 13,6%. Het gebruik van de regeling was in 2014 ook al hoog (13,4% stijging ten opzichte van 2012). Duidelijke conclusie hier is wel dat mensen weten dat ze de regeling jaarlijks opnieuw aan moeten vragen.

De collectieve zorgverzekering laat een stijging van 12,9% zien. Hierbij is belangrijk te melden dat de inspanning van de communicatieactiviteiten minimaregelingen en de omzettingsgesprekken WWB/BB hierin nog geen bijdrage hebben gehad. Deze bijdrage is pas terug te zien in het jaar 2016; dat zijn namelijk de nieuwe verzekerden.

De bijzondere bijstand chronisch zieken en gehandicapten en mensen met pensioengerechtigde leeftijd is niet terug te rekenen naar doelgroep, omdat ook in de armoedemonitor van 2012 deze doelgroepomvang niet weergegeven is. Wel is hier een flinke absolute stijging te zien (van 47 toekenningen in 2012 naar 162 toekenningen in 2015). Meer mensen weten dus de regeling te vinden.

#### **4.2.2. Effectiviteit activiteiten communicatie minimabeleid**

In dit onderdeel is de toename van het gebruik van de minimaregelingen in 2015 ten opzichte van 2014 gemeten. Hiermee wordt de effectiviteit van de inspanning activiteiten/communicatie minimabeleid bekeken.

De resultaten van de berekeningen in bijlage 2 dienen hiervoor als basis. Deze cijfers zijn niet teruggerekend naar doelgroep. Er is in iedere geval een stijging zichtbaar in aantal aanvragen.

##### Leidschendam-Voorburg

In Leidschendam-Voorburg is een totale stijging van 14,7% te zien in gebruik van 2015 ten opzichte van 2014. Hierbij zijn een aantal regelingen niet meegenomen, zoals bijvoorbeeld de computer- en tabletregeling, omdat hierbij lastig te bepalen is wat de stijging per jaar is (regeling geldt over periode van vijf jaar). De stijging is grotendeels te danken aan een toename van het aantal gebruikers van de regeling voor chronisch zieken en gehandicapten. De schoolkosten is in zijn geheel niet veel gestegen, maar het gebruik hiervan is wel hoog. Verklaring is dat de doelgroep in 2014 ook al veel gebruik maakte van de regeling. Dit hoge gebruik is gelijk gebleven, de doelgroep weet dan ook dat ze de regeling jaarlijks opnieuw moeten aanvragen. Daarnaast is het goed te zien dat een nieuwe regeling, zoals de tabletregeling, wel door een grote groep mensen gebruikt wordt. Zichtbaarheid is hier dan ook goed. Wel belangrijk op te merken is dat er door deze nieuwe regeling dit jaar waarschijnlijk een piek te zien is in aanvragen. Volgend jaar zal het aantal aanvragen lager zijn, aangezien de mensen die dit jaar een tablet hebben aangeschaft dit volgend jaar niet meer mogen.

##### Voorschoten

In Voorschoten is een totale stijging van 26,9% te zien in gebruik van 2015 ten opzichte van 2014. Hierbij zijn een aantal regelingen niet meegenomen, zoals bijvoorbeeld de computer- en tabletregeling, omdat hierbij lastig te bepalen is wat de stijging per jaar is (regeling geldt over periode van vijf jaar). De stijging is grotendeels te danken aan een toename van het aantal gebruikers van de regeling voor chronisch zieken en gehandicapten en de schoolkosten. Het gebruik van de regeling maatschappelijke participatie is afgenomen met 9,3%. Verklaring hiervoor is dat in 2014 een de schoolkosten vanuit deze regeling gedekt werden. Daarnaast is het goed te zien dat een nieuwe regeling, zoals de tabletregeling, wel door een grote groep mensen gebruikt wordt. Deze nieuwe regeling wordt dus door veel mensen gevonden. Zichtbaarheid is hier dan ook goed. Wel belangrijk op te merken is dat er door deze nieuwe regeling dit jaar waarschijnlijk een piek te zien is in aanvragen. Volgend jaar zal het aantal aanvragen lager zijn, aangezien de mensen die dit jaar een tablet hebben aangeschaft dit volgend jaar niet meer mogen.

## Wassenaar

In Wassenaar is een totale stijging van 37,4% te zien in gebruik van 2015 ten opzichte van 2014. Hierbij zijn een aantal regelingen niet meegenomen, zoals bijvoorbeeld de computer- en tabletregeling, omdat hierbij lastig te bepalen is wat de stijging per jaar is (regeling geldt over periode van vijf jaar). De stijging is grotendeels te danken aan een toename van het aantal gebruikers van de regeling voor chronisch zieken en gehandicapten en mensen met gepensioneerde leeftijd. Ook het gebruik van de collectieve zorgverzekering is flink gestegen. De regeling voor schoolkosten middel onderwijs wordt door 99 personen gebruikt. Dit is een nieuwe regeling, de doelgroep weet het dus goed te vinden. Daarnaast is het goed te zien dat een nieuwe regeling, zoals de tabletregeling, wel door een grote groep mensen gebruikt wordt. Zichtbaarheid is hier dan ook goed. Wel belangrijk op te merken is dat er door deze nieuwe regeling dit jaar waarschijnlijk een piek te zien is in aanvragen. Volgend jaar zal het aantal aanvragen lager zijn, aangezien de mensen die dit jaar een tablet hebben aangeschaft dit volgend jaar niet meer mogen. Tot slot is ook in Wassenaar een flinke stijging te zien in het gebruik van de collectieve zorgverzekering (36,6%).

## 5. Conclusie

De cijfers laten een stijgende lijn in het gebruik van de minimaregelingen zien. Bij sommige regelingen nog niet een hele grote stijging. Verklaring is dat de daadwerkelijke periode van actie zo'n vier maanden geweest.

### **Meting 1: toename gebruik ten opzichte van armoedemonitor in 2012**

In vergelijking met 2012 is in 2015 een flinke stijging te zien in het gebruik van de minimaregeling voor school-, sport en cultuurkosten (Leidschendam-Voorburg: 20,6%, Voorschoten (38,3%) en Wassenaar (86,1%, enkel middelbaar onderwijs). Ook de overige regelingen uit het kindpakket, zoals computerregeling en de nieuwe tabletregeling laten een verhoging cq goed bereik in het eerste jaar in gebruik zien. De communicatie die hierop is ingezet lijkt dan ook zijn vruchten af te werpen, zeker omdat de kindregelingen ook prioriteit was.

Een regeling die in mindere mate is toegenomen, maar waarvan het gebruik wel hoog ligt is de inkomenstoelage (gebruik: LV:62,4%, VS:40,4% en WS:51%)De doelgroep is hier redelijk stabiel, en vaak ook bekend bij Werk en Inkomen. Daarnaast was het gebruik van deze regeling in alle drie gemeenten in 2012 ook al hoog.

Aandachtspunt is de regeling voor mensen met de gepensioneerde leeftijd (LV: -8,1%, VS en WS niet naar percentage te herleiden, maar geen hoge stijging). Dat zou kunnen komen doordat de doelgroep flink gestegen is door bijvoorbeeld vergrijzing. Belangrijk is om de communicatie over deze regeling op scherp te houden en naar nog meer manieren te zoeken hoe deze doelgroep goed te bereiken is.

### **Meting 2: Effectmeting extra inzet communicatie minimabeleid eerste jaar (meting van de stijging gebruik in 2015 ten opzichte van 2014).**

Gezien de totale stijging van het gebruik van de regelingen (Leidschendam-Voorburg: +14,7%; Voorschoten: +26,9% en Wassenaar: +37,4%) is met recht te zeggen dat een intensief communicatietraject effectief is (cijfers nog wel indicatief).

Daarnaast is veel ingezet op het actief benaderen van het netwerk. Hiervan zijn geen cijfers concreet te maken, maar is wel belangrijk op te merken dat het maatschappelijk middenveld ook steeds meer de informatie aan de doelgroep wil en kan doorgeven. Partners vragen naar voorlichtingsmateriaal en het geven van presentaties en denken actief mee in het benaderen van de doelgroep. Het actief benaderen van het netwerk is dan ook een koers die de komende jaren flink doorgezet moet worden. Het gehele maatschappelijke middenveld van de doelgroep van de minimaregelingen is namelijk nog beter zichtbaar te maken om ook de onzichtbare doelgroep te bereiken.

Tot slot is veel ingezet op het actief benaderen van het netwerk. Hiervan zijn geen cijfers concreet te maken, maar is wel belangrijk op te merken dat het maatschappelijk middenveld ook steeds meer de informatie aan de doelgroep wil en kan doorgeven. Partners vragen naar voorlichtingsmateriaal en het geven van presentaties en denken actief mee in het benaderen van de doelgroep. Het actief benaderen van het netwerk is dan ook een koers die de komende jaren flink doorgezet moet worden. Het gehele maatschappelijke middenveld van de doelgroep van de minimaregelingen is namelijk nog beter zichtbaar te maken om ook de onzichtbare doelgroep te bereiken.

De strategie die is ingezet lijkt dan ook de juiste koers te zijn. Wel is het belangrijk dit in 2016, 2017 en 2018 door te zetten en te zorgen voor nog meer activering.

Aandachtspunt blijft wel de zogenoemde 'onzichtbare' doelgroep.. De groep die we niet kennen. Die geen bijstandsuitkering hebben, en ook geen gebruik maken van andere minimaregelingen binnen de gemeente. De komende jaren moet dan ook intensief worden ingezet om deze doelgroep zichtbaar te maken en te bereiken.

Benadering van doelgroep via het netwerk lijkt zijn vruchten af te werpen. Steeds meer partijen weten Werk en Inkomen te vinden en vragen om voorlichtingsmateriaal. Ook komen er verzoeken om bij overleggen aan te schuiven om presentaties te geven over de regelingen. Contacten met de eerste 'laag' binnen het netwerk zijn gelegd, dit moet verder uitgebreid worden.

Social media moet nog wel een grotere rol gaan spelen. Er staat een onderzoeksvraag uit bij verschillende hogescholen en universiteiten om de vraag te onderzoeken hoe een niet-digitale doelgroep toch digitaal bereikt kan worden. Daarnaast social media ook inzetten om het maatschappelijk middenveld nog beter te bereiken/benaderen.

In het plan van aanpak is een sterkte- zwakte analyse uitgevoerd. Met behulp van de ingezette activiteiten zijn al een aantal zwakten aangepakt. Er blijven zeker ook zwakke punten staan die als aandachtspunt naar de komende jaren meegenomen moeten worden.

Aangepakte zwakten:

- Niveau Nederlandse taal → laaggeletterdheid → flyers en teksten zijn geactualiseerd
- Informatie filteren en snel begrijpen → doelgroepgerichte aanpak, persoonlijke benadering en verhaal wordt vaak vanuit gebruiker verteld.
- Kleine zelfredzaamheid, mensen moeten zelf aanvraag doen → intermediairs benaderen en flitsbalie maakt aanvragen ook makkelijker.

Nog verder aanpakken:

- Niveau Nederlandse taal → laaggeletterdheid → aanpak idee: voorbeeldteksten bij Nederlandse lessen gebruiken
- Vereenzaming → oppakken in 2016. Hoe kunnen we mensen die in een sociaal isolement zitten bereiken.
- Gevoel van schaamte doorbreken, angst weghalen voor terugbetaling → zorgen voor gedegen en vooral positieve voorlichting!
- Moeilijk te bereiken doelgroep → nu vooral groep bereikt die al bekend was binnen Wenl. Deze groep is groter, hiervoor ingangen zoeken.
- Geen compleet beeld van het netwerk → start is gemaakt, sociale kaart ook in 2016 verder uitbreiden

Belangrijk is in ieder geval een intensieve samenwerking met netwerkpartners. Er zorg voor dragen dat zij de juiste informatie hebben. Daarnaast met projecten en evenementen extra aandacht leggen op het bestaan van de regelingen!

## 6. Toekomstbeeld

### 6.1. Aanbevelingen

Er is in 2015 vooral aangehaakt bij bestaande projecten en evenementen in de gemeente. Deze aanpak sluit aan bij het principe beginnen vanuit de kern. Met deze eerste projecten en contacten is een goede basis gelegd voor een grootschaligere aanpak. Dat betekent meer grote projecten opzetten vanuit het minimabeleid zelf. Denk bijvoorbeeld aan een meer campagnematige aanpak bij de start van het schooljaar om de kindregelingen te promoten. Dat kan op een ludieke wijze.

Ook het samen met het maatschappelijk middenveld kijken naar manieren om de doelgroep te benaderen (hoe herken je nu die onbekende doelgroep) is een vraag die het komende jaar aan bod moet komen. Bijvoorbeeld tijdens workshopsessies.

Een meer wijkgerichte aanpak staat ook op het programma. Hiervoor is contact met bureau Ooievaarspas, die dit ook in Den Haag gaan doen. Belangrijk is te kijken hoe dit dan ook voor Voorschoten en Wassenaar uitgerold kan worden.

De klankbordgroep is geïnformeerd over de aanpak van de communicatie minimabeleid. Voor de komende jaren wordt ook gekeken hoe de klankbordgroep een rol kan hebben in bijvoorbeeld het meekijken in communicatiemiddelen of een rol hebben in de op te pakken projecten.

Tot slot wordt er in 2016 begonnen met een maatjes- / ambassadeurproject en wordt er gekeken naar een methode om met jongeren op scholen te kijken naar de invulling van de regelingen.

### 6.2. Blik vooruit....

In het plan van aanpak 2016 is een uitgebreid overzicht te vinden van de activiteiten in 2016 met bijbehorende begroting. Een blik vooruit op een aantal activiteiten:

- Netwerkbijeenkomst/experttafels
- Tour door de wijken
- Nibud schoolagenda-app
- Opzetten interactief netwerk (sociale kaart/bijeenkomsten)
- Social Media campagne
- Maatjesproject
- Uitbreiden van de communicatietoolkit

Verder wordt gekeken aan te haken bij verschillende bestaande activiteiten en projecten om extra PR te genereren.



## Bijlage 1. Activiteitenoverzicht 2015

<b>Plan van Aanpak Minimaregelingen</b>	
Wanneer:	Gehele maand juni 2015
Wie:	Anouk Karssen
Opmerkingen:	<p>Opstellen van een plan van aanpak voor de communicatie over het Minimabeleid om het gebruik van de minimaregelingen te vergroten. Voor input voor het plan is gebruik gemaakt van onderzoeksrapporten, er is gekeken naar de aanpak van omliggende gemeenten (benchmark Zuid Holland Centraal), de bestaande communicatiemiddelen zijn geïnventariseerd en geanalyseerd en er is een activiteitenplanning met begroting opgesteld voor de aanpak van de communicatie.</p> <p>Het plan is gepresenteerd in het PHO (25 juni 2015) en tijdens de klankbordgroep/ cliëntenraad (1 juli 2015). Uit beide overleggen kwamen nog aanvullingen die mee zijn genomen.</p>
Status:	Gereed. Let op: wel dynamisch plan, dus gedurende jaar nog aanpassingen mogelijk.

<b>Kindpakket</b>	
Wanneer:	September 2015
Wie:	Anouk Karssen (i.s.m. Leny van Luling en Hanneke Verduyn)
Opmerkingen:	<p>Afstemmen en opzetten communicatieacties en –middelen voor het kindpakket. De minimaregelingen die betrekking hebben op gezinnen met kinderen zijn in dit pakket samengevoegd.</p> <p>Er is een flyer opgesteld die begin van het schooljaar is verspreid onder alle kinderen van basisscholen en middelbare scholen in Leidschendam-Voorburg. Daarnaast zijn er standaardteksten gemaakt met informatie voor in nieuwsbrieven en op websites van scholen. Er is persoonlijk contact gezocht met de school en de school was vrij te kiezen voor flyer of bijvoorbeeld tekst die ze in hun nieuwsbrief konden plaatsen.</p> <p>Er is ook gekeken naar vervolgactiviteiten om tijdens het schooljaar nog extra aandacht aan de regelingen te geven (bijvoorbeeld een mailing naar sportverenigingen en een workshop voor zorgcoördinatoren op scholen over hoe de doelgroep te herkennen.)</p>
Status:	Gereed

<b>Flyers Minimaregelingen Leidschendam-Voorburg</b>	
Wanneer:	September 2015
Wie:	Anouk Karssen ism Communicatie
Toelichting:	Actualiseren van de bestaande flyers over de minimaregelingen. Deze kunnen in de communicatietoolkit worden opgenomen. Ook zorgen voor een goede pdf die digitaal verspreid kan worden onder netwerkpartners.
Status:	Gereed

<b>Digitalisering voor ouderen via Ooievaarspas</b>	
Wanneer:	September 2015
Wie:	Anouk Karssen
Opmerkingen:	<p>Op 4 juni was de feestelijke aftrap voor het project 'Digitalisering ouderen'. Hier hebben een aantal maatschappelijke partners, waaronder wethouder Stermerdink, een convenant ondertekend om de digitalisering van ouderen te bevorderen. Niet alleen stimuleren, maar ook daadwerkelijk op weg te helpen in de digitale wereld. De campagne had vooral een wervend karakter om de doelgroep te bereiken.</p> <p>Bureau Ooievaarspas had een aantal communicatieactiviteiten opgezet, om de doelgroep te bereiken. Zo ook de opening van een pop-up store (tijdelijke informatiestand) in de bibliotheek in Voorburg. Vrijdag 4 september was de opening en hierbij werd Nadine Stermerdink uitgenodigd om samen met de directeur van de bibliotheek de pop up store te openen. Ook tekende Woej tijdens de opening het convenant.</p> <p>De communicatiecampagne is officieel afgesloten tijdens het Ooievaarsfestival op 28 november. Hierbij was Nadine Stermerdink ook weer betrokken.</p>
Status:	Gereed

<b>Start Stichting Leergeld Wassenaar</b>	
Wanneer:	20 augustus 2015
Wie:	Ingrid Römer, Mattanja van der Scheer, Anouk Karssen
Toelichting:	Stichting Leergeld is sinds augustus ook actief in Wassenaar. Op 20 augustus overhandigde wethouder Inge Zweerts de Jong een cheque aan de stichting. Dit is een soort van startbudget. Het persmoment maakt de start extra zichtbaar in de lokale media. Dit moment wordt ook gecommuniceerd in de nieuwsbrief Wenl.
Status:	Gereed.

<b>Wereldarmoededag</b>	
Wanneer:	15 oktober
Wie:	Anouk Karssen
Toelichting:	<p>Het is goed om tijdens wereldarmoededag stil te staan bij welke rol de gemeente neemt in armoedebestrijding. Vanuit het oogpunt van het minimabeleid, een geschikt moment om de minimaregelingen onder de aandacht te brengen. In de drie gemeenten werd aangehaakt bij een activiteit of werd een activiteit opgezet om te zorgen voor zichtbaarheid en om eventuele media-aandacht te genereren.</p> <p><i>Leidschendam-Voorburg</i> Het thema armoede en armoedebestrijding stond centraal tijdens de Lagerhuissessies die al zijn gepland op middelbare scholen in Leidschendam-Voorburg. Tijdens de Wereldarmoededag werd armoededag ook bespreekbaar. Er zijn stellingen opgenomen met betrekking tot het minimabeleid.</p> <p><i>Voorschoten</i> In Voorschoten was wethouder Inge Nieuwenhuizen in de week van 15 oktober aanwezig bij het vullen van de voedselpakketten die via de Voedselbank verstrekt worden. In ieder pakket (of alleen voor gezinnen) zaten zwemkaartjes voor een dagje uit voor het hele gezin.</p> <p><i>Wassenaar</i> In Wassenaar heeft een kinderredactie (via Talentum) een artikel geschreven over armoede. Dit was een interview met wethouder Inge Zweerts de Jong. Bedoeling was artikel te plaatsen in de Wassenaarse Krant, maar vanwege organisatorische problemen binnen Talentum is dit niet gebeurd.</p>
Status:	Gereed.

<b>Ooievaarsfestival</b>	
Wanneer:	28 november 2015
Wie:	Anouk Karssen
Opmerkingen:	<p>Op 28 november vond het jaarlijkse Ooievaars Kunst- en Cultuurfestival plaats in het stadhuis van Den Haag. Dit is een gratis festival voor ooievaarspashouders (en andere geïnteresseerden), zoals een dagje uit voor minima én om de Ooievaarspas te promoten. Het festival bestond uit verschillende optredens, workshops en een informatiemarkt om te laten zien welke kunstzinnige en culturele activiteiten er in de regio Haaglanden zijn. Zo ook Leidschendam-Voorburg.</p>

	<p>Tot op heden had de gemeente Leidschendam-Voorburg niet actief deelgenomen aan het festival. Op verzoek van de wethouder en vanuit de prioriteit om meer bekendheid te genereren voor de minimaregelingen werd dit jaar wel een actieve rol tijdens het festival gepakt.</p> <p>Het doel van de gemeente om deel te nemen was drieledig: kenbaar maken dat de Ooievaarspas ook voor minima in onze gemeente geldt, inzicht geven in welke kunstzinnige en culturele verenigingen, organisaties en activiteiten er in de gemeente Leidschendam-Voorburg zijn (waar je ook met Ooievaarspas terecht kunt) en de afsluiting van de campagne digitalisering ouderen, waarvoor in augustus de eerste pop up store in de bibliotheek Voorburg werd geopend.</p> <p>Reacties over het festival waren zeer positief en de gemeente was goed aanwezig. De speciale actie om met een bus inwoners vanuit Leidschendam-Voorburg naar het festival te brengen, had minder respons. Wellicht volgende keer of meer bieden op het festival, of tramreis vergoeden.</p>
Status:	Gereed

<b>Collectieve Zorgverzekering</b>	
Wanneer:	Oktober t/m december 2015
Wie:	Anouk Karssen
Opmerkingen:	<p>Afstemmen communicatieacties en –middelen voor de collectieve zorgverzekering. Afsproken is dat de communicatie wel vanuit de gemeente werd opgepakt, dus zelf de coördinatie behouden in afstemming met de afdeling Communicatie. Ook is gekeken naar afstemming tussen de twee verschillende zorgverzekeraars; Menzis en Zorg en Zekerheid. BS&amp;F is een coördinerende partij die heeft gezorgd voor voorbeeldteksten en uitingen waarvan gebruik gemaakt kon worden.</p> <p>Communicatieacties:</p> <ul style="list-style-type: none"> <li>- Voorlichtingsbijeenkomst voor medewerkers gemeenten en intermediairs.</li> <li>- Advertenties in de gemeenterubriek in week 47 en 49</li> <li>- Inzet gezondverzekerd.nl</li> <li>- Brief met flyer na de premiebekendmaking (wordt verstuurd naar gehele bestand klanten, ooievaarspashouders en eenmalige extra's</li> <li>- Social media inzetten als reminder</li> <li>- Inzet social media en gemeentelijke website</li> </ul>

	- Benaderen maatschappelijk middenveld (flyers verspreiden etc.)
Status:	Gereed

<b>Voor ieder kind de Sint</b>	
Wanneer:	26 november 2015
Wie:	Anouk Karssen, wethouders, WOEJ
Opmerkingen:	<p>Het project Sint voor ieder kind is een initiatief van de Stichting Welzijn voor Jong en Oud (WOEJ). Een aantal Woej vrijwilligers heeft de afgelopen periode speelgoed (herbruikbaar, duurzaam) ingezameld. Zij bezorgden deze pakjes bij minima gezinnen voor pakjesavond.</p> <p>De actie was gericht op gezinnen met een laag inkomen met kinderen tussen de 0-18 jaar. De gezinnen zijn aangeschreven en konden zich voor de actie aanmelden.</p> <p>Het werkbezoek werd een gezamenlijk optreden van de wethouders Nadine Stemerding, Inge Zweerts de Jong en Inge Nieuwenhuizen. Inhoud van het werkbezoek: Rondleiding langs alle pakjes die ingezameld zijn, praatje maken met en bedanken van vrijwilligers en fotomoment waarbij een jutezak met cadeaus in de auto van een van de vrijwilligers wordt gezet (die vervolgens naar minimagezin wordt gebracht). Veel media aandacht: huis-aan-huis-bladen, lokale omroepen.</p>
Status:	Gereed.

<b>Website Wenl</b>	
Wanneer:	Oktober t/m december 2015
Wie:	Scrumgroep digitaliseren Sociaal Domein (Voor werk en inkomen neemt Anouk Karssen deel aan de scrumgroep)
Toelichting:	<p>Het doel van dit deelproject is inwoners faciliteren in de <u>juiste</u> digitale informatie over het voorzieningenaanbod sociaal domein van de gemeente.</p> <p>Onder juiste digitale informatie wordt verstaan:</p> <ul style="list-style-type: none"> <li>• Doelgroepgericht: inspelen op de klantvraag</li> <li>• Basis op orde: informatie moet actueel, compleet en eenduidig zijn</li> <li>• Taalgebruik: concreet en eenvoudig taalgebruik. (B1 niveau)</li> </ul> <p>Voor Werk en Inkomen is een nieuwe en een eenvoudigere structuur opgezet, waarmee de doelgroep makkelijker informatie kan vinden:</p>

	<ul style="list-style-type: none"> <li>- Uitkering</li> <li>- Werk en Scholing</li> <li>- Laag inkomen</li> <li>- Schulden</li> <li>- Cliëntenraden</li> </ul> <p>Ook de doorlinks naar en producten in het digitaal loket zijn geactualiseerd.</p> <p>Besloten is dat op de websites van Wassenaar en Voorschoten ook de informatie komt te staan (Wenl breed), waarbij voor het aanvragen van producten en de momenten waarop contact met Wenl nodig is doorgelinkt wordt naar de website van Leidschendam-Voorburg. Op deze wijze is de herkenbaarheid (eigen gemeente) gewaarborgd en komt bijvoorbeeld ook in google bij de zoekresultaten eerder de eigen gemeente naar voren.</p>
Status:	Gereed, Voorschoten en Wassenaar momenteel in ontwikkeling.

<b>NIBUD agenda</b>	
Wanneer:	December 2015
Wie:	Nadia Mahdaoui en Anouk Karssen
Toelichting:	<p>In samenwerking met NIBUD een agenda opstellen die naar alle cliënten Werk en Inkomen gaan. Hierin staat informatie over schuldhulpverlening en minimabeleid.</p> <p>De NIBUD agenda is speciaal op maat gemaakt voor de gemeenten Leidschendam-Voorburg, Voorschoten en Wassenaar. Dit houdt in een eigen voorwoord, specifiek gemeentelijke informatie en eigen logo's op de voorpagina.</p> <p>De agenda wordt verspreid onder de bijstandsgerechtigden en mensen in de schuldhulpverlening binnen de drie gemeenten.</p>
Status:	Lopend, voorstel naar MT Werk en Inkomen

## Bijlage 2.Overzicht toekenningen regelingen

### Leidschendam-Voorburg

Regeling	2014	2015	Stijging
<b>Gezinnen met schoolgaande kinderen</b>			
School-, sport- en cultuurkosten kinderen Voortgezet Onderwijs (per kind)	360	376	+4,4%
School-, sport- en cultuurkosten kinderen Basisonderwijs (per kind)	503	496	-1,4%
PC-regeling schoolgaande kinderen (per huishouden)	141	106	Hoe meten we dit?
Tabletregeling (sinds 2015) (per kind)	-	260	
Internetkosten schoolgaande kinderen	263	255	
<b>Chronisch zieken en gehandicapten</b>			
BB Chronisch zieken en gehandicapten (per persoon)	308	474	+54%
<b>Personen met pensioengerechtigde leeftijd</b>			
BB pensioengerechtigde leeftijd (incl. witgoedregeling) (per huishouden)	240	246	+2,5%
<b>Regelingen voor maatschappelijke participatie</b>			
Ooievaarspas (passen op 31-12-2105)	5.010	5.636	+12,5%
<b>Overige minimaregelingen</b>			
Collectieve Zorgverzekering Minima (per persoon, Z&Z en Menzis)	1.958	2.244	Hoe meten we dit?
LDT/Individuele inkomenstoeslag (per huishouden)	747	842	+12,7%
<i>Totaal aantal toekenningen</i>	<i>9.530</i>	<i>10.935</i>	<i>+14,7%</i>

### Voorschoten

Regeling	2014	2015	Stijging
<b>Gezinnen met schoolgaande kinderen</b>			
School-, sport- en cultuurkosten kinderen Voortgezet Onderwijs (per kind)	55	79	+43,6%
School-, sport- en cultuurkosten kinderen Basisonderwijs (per kind)	-	114	
PC-regeling schoolgaande kinderen (per	24	18	Hoe meten

huishouden)			we dit?
Tabletregeling (sinds 2015) (per kind)	-	37	
<b>Chronisch zieken en gehandicapten</b>			
BB Chronisch zieken en gehandicapten (per persoon)	71	112	+57,7%
<b>Personen met pensioengerechtigde leeftijd</b>			
BB pensioengerechtigde leeftijd (per huishouden)	22	34	+54,5%
Witgoedregeling/ duurzame gebruiksgoederen pensioengerechtigde leeftijd (per huishouden)	5	14	
<b>Regelingen voor maatschappelijke participatie</b>			
Regeling Maatschappelijke Participatie	412	374	-9,3%
<b>Overige minimaregelingen</b>			
Collectieve Zorgverzekering Minima (per persoon, Z&Z en Menzis)	388	486	+25,3%
LDT/Individuele inkomenstoeslag (per huishouden)	118	122	+3,3%
<i>Totaal aantal toekenningen</i>	<i>1.095</i>	<i>1.390</i>	<i>+26,9%</i>

## Wassenaar

Regeling	2014	2015	Stijging
<b>Gezinnen met schoolgaande kinderen</b>			
School-, sport- en cultuurkosten kinderen Voortgezet Onderwijs (per kind)	-	99	
PC-regeling schoolgaande kinderen (per huishouden)	30	25	Hoe meten we dit?
Tabletregeling (sinds 2015) (per kind)	-	46	
<b>Chronisch zieken en gehandicapten</b>			
BB Chronisch zieken en gehandicapten (per persoon)	74	118	59,6%
<b>Personen met pensioengerechtigde leeftijd</b>			
BB pensioengerechtigde leeftijd (per huishouden)		30	
Witgoedregeling/ duurzame gebruiksgoederen pensioengerechtigde leeftijd (per huishouden)	4	14	+350%
<b>Regelingen voor maatschappelijke participatie</b>			
Regeling Maatschappelijke Participatie	528	562	6,4%



<b>Overige minimaregelingen</b>			
Collectieve Zorgverzekering Minima (per persoon, Z&Z en Menzis)	303	414	36,63%
LDT/Individuele inkomenstoelage (per huishouden)	142	177	24,6%
<i>Totaal aantal toekenningen</i>	<i>1.081</i>	<i>1.485</i>	<i>37,4%</i>

## Bijlage 3. Overzicht huishouden tot 110%

### Cijfers bijstandsbestand Werk en Inkomen

Jaar	LV	Stijging	Voorschoten	Stijging	Wassenaar	Stijging
2012	1482	-	247	-	284	-
2013	1666	1,12	301	1,22	321	1,13
2014	1778	1,07	327	1,09	354	1,10
2015	1865	1,05	326	1	377	1,06
<i>Stijging 2012-2014</i>		<i>1,20</i>		<i>1,32</i>		<i>1,25</i>
<i>Stijging 2012-2015</i>		<i>1,26</i>		<i>1,31</i>		<i>1,33</i>

### Aantal huishoudens tot 110% op basis van armoedemonitor), gecategoriseerd

(formule: cijfers armoedemonitor 2012 x stijgingsfactor)

#### Leidschendam-Voorburg

Categorie	2012	2013	2014	2015
		X1,12	X1,07	X1,05
Totaal aantal minimahuishoudens	3.247	3.637	3.892	4.087
Totaal aantal minimahuishoudens met kinderen	866	970	1.038	1.090
Totaal aantal minima (personen) (x2,1)	6.819	7.637	8.172	8.580
Totaal aantal minimakinderen	1.090	1.221	1.306	1.372
Totaal aantal volwassen minima	5.729	6.416	6.866	7.208
Totaal aantal minima Ooievaarspas (personen tot 130% inkomen)	7.809	8.746	9.358	9.826

#### Voorschoten

Categorie	2012	2013	2014	2015
		X1,22	X1,09	X1
Totaal aantal minimahuishoudens	516	630	686	686
Totaal aantal minimahuishoudens met kinderen	140	171	186	186
Totaal aantal minima (personen) (x2,3)	1.187	1.448	1.578	1.578
Totaal aantal minimakinderen	235	287	313	313
Totaal aantal volwassen minima	952	1.161	1.266	1.266

**Wassenaar**

<b>Categorie</b>	<b>2012</b>	<b>2013</b>	<b>2014</b>	<b>2015</b>
		X1,13	X1,10	X1,06
Totaal aantal minimahuishoudens	530	590	659	698
Totaal aantal minimahuishoudens met kinderen	145	164	180	191
Totaal aantal minima (personen) (x2,2)	1.166	1.318	1.449	1.536
Totaal aantal minimakinderen	235	266	292	310
Totaal aantal volwassen minima	931	1.052	1.157	1.226

## Bijlage 4. Overzicht gebruik van de doelgroep per regeling

(op basis van armoedemonitor 2012)

### Leidschendam-Voorburg

<b>Bereik langdurigheidstoelage (per huishouden)</b>			
	2012	2014 (fx=1,2)	2015 (fx=1,26)
Doelgroep	1.072	1.286	1.350
Gebruik	626	747	842
Percentage bereik	58,4%	58,1%	62,4%
Verhouding tot 2012	-	-0,3%	+4%

<b>Bereik collectieve zorgverzekering (per persoon)</b>			
	2012	2014 (fx=1,2)	2015 (fx=1,26)
Doelgroep	5.729	6.866	7.208
Gebruik	1.435	1.958	2.244
Percentage bereik	25%	28,5%	31,1%
Verhouding tot 2012	-	+3,5%	+6,1%

- Let op: nog geen communicatie inspanning en omzettingsgeprekken geweest die een bijdrage hebben op het aantal aanvragen.
- Getallen gebaseerd op evaluatie BS&F 2013

<b>Bereik bijzondere bijstand pensioengerechtigde leeftijd (per huishouden)</b>			
	2012	2014 (fx=1,2)	2015 (fx=1,26)
Doelgroep	628	753	791
Gebruik	246	240	246
Percentage bereik	39,2%	31,9%	31,1%
Verhouding tot 2012	-	-7,3%	-8,1%

<b>Bereik bijzondere bijstand schoolkosten (per persoon)</b>			
	2012	2014 (fx=1,2)	2015 (fx=1,26)
Doelgroep	1.090	1.306	1.372
Gebruik	469	863	872
Percentage bereik	43%	66,1%	63,6%
Verhouding tot 2012	-	+23,1%	+20,6%

<b>Bereik computerregeling (per huishouden)</b>			
	2012	2014 (fx=1,2)	2015 (fx=1,26)
Doelgroep	866	1.038	1.090
Gebruik	31	141	106
Percentage bereik	3,6%	13,6%	9,7%
Verhouding tot 2012	-	+10%	+6,1%

- Let op: regeling per 5 jaar aan te vragen, verhouding tot 2012 niet goed te berekenen

- Let op: regeling voor kinderen vanaf groep 7. Doelgroep aantal huishoudens in realiteit dus lager dan 866 (hierin zitten ook huishoudens met jongere kinderen).

<b>Bereik tabletregeling (per kind)</b>			
	2012	2014 (fx=1,2)	2015 (fx=1,26)
Doelgroep	-	-	1372
Gebruik	-	-	260
Percentage bereik	-	-	15%
Verhouding tot 2012	-	-	-

- Let op: regeling per 5 jaar aan te vragen, verhouding tot 2012 niet goed te berekenen
- Let op: regeling voor kinderen vanaf brugklas. Doelgroep aantal huishoudens in realiteit dus lager dan 866 (hierin zitten ook huishoudens met jongere kinderen).

<b>Bereik internetkostenregeling (per huishouden)</b>			
	2012	2014 (fx=1,2)	2015 (fx=1,26)
Doelgroep	866	1.038	1.090
Gebruik	173	263	255
Percentage bereik	20%	25,3%	23,2%
Verhouding tot 2012	-	+5,3%	+3,2%

<b>Bereik ooievaarspas (per persoon)</b>			
	2012	2014 (f=1,2)	2015 (fx=1,26)
Doelgroep	7.809	9.358	9.826
Gebruik	3.881	5.010	5.636
Percentage bereik	49,7%	53,4%	57,4%
Verhouding tot 2012	-	+3,7%	7,7%

- Let op: bestand is in 2015 opgeschoond. Mensen die teveel verdienen eruit gehaald.
- Let op: doelgroep tot 130%

***Niet bruikbare metingen:***

<b>Bereik bijzondere bijstand chronisch zieken en gehandicapten</b>			
	2012	2014 (fx=1,2)	2015 (fx=1,26)
Doelgroep	-	-	-
Gebruik	249	308	474
Percentage bereik	-	-	-
Verhouding tot 2012	-	+59	+225

- Let op: doelgroepomvang niet bekend: niet door te rekenen naar bereik op doelgroep

## Voorschoten

<b>Bereik langdurigheidstoelage (per huishouden)</b>			
	2012	2014 (fx=1,32)	2015 (fx=1,31)
Doelgroep	231	305	302
Gebruik	81	118	122
Percentage bereik	35,1%	38,7%	40,4%
Verhouding tot 2012	-	+3,6%	+5,3%

<b>Bereik collectieve zorgverzekering</b>			
	2012	2014 (fx=1,32)	2015 (fx=1,31)
Doelgroep	952	1.161	1.266
Gebruik	254	269	486
Percentage bereik	26,7%	23,2%	38,4%
Verhouding tot 2012	-	-3,5%	+11,7%

- Let op: nog geen communicatie inspanning en omzettingsgeprekken geweest die een bijdrage hebben op het aantal aanvragen.
- Getallen gebaseerd op evaluatie BS&F 2013

<b>Bereik bijzondere bijstand schoolkosten (per persoon)</b>			
	2012	2014 (fx=1,32)	2015 (fx=1,31)
Doelgroep	235	313	402
Gebruik	23	55	193
Percentage bereik	9,7%	17,6%	48%
Verhouding tot 2012	-	+7,9%	+38,3%

- Omdat in 2015 Basisonderwijs erbij is gekomen, is ook de doelgroep groter geworden. Hiervoor is de formule gehanteerd waarbij de doelgroep met 2/7 is toegenomen (groep 7 en 8 erbij optellen).

<b>Bereik computerregeling (per huishouden)</b>			
	2012	2014 (fx=1,32)	2015 (fx=1,31)
Doelgroep	140	186	186
Gebruik	1	24	18
Percentage bereik	0,7%	12,9%	9,7%
Verhouding tot 2012	-	+12,2%	+9%

- Let op: regeling per 5 jaar aan te vragen, verhouding tot 2012 niet goed te berekenen
- Let op: regeling voor kinderen vanaf groep 7. Doelgroep aantal huishoudens in realiteit dus lager dan 866 (hierin zitten ook huishoudens met jongere kinderen).

<b>Bereik tabletregeling</b>			
	2012	2014 (fx=1,32)	2015 (fx=1,31)
Doelgroep	-	-	313
Gebruik	-	-	37
Percentage bereik	-	-	11,8%
Verhouding tot 2012	-	-	-

- Let op: regeling per 5 jaar aan te vragen, verhouding tot 2012 niet goed te berekenen

- Let op: regeling voor kinderen vanaf brugklas. Doelgroep aantal huishoudens in realiteit dus lager dan 866 (hierin zitten ook huishoudens met jongere kinderen).

<b>Bereik maatschappelijke participatie (per persoon)</b>			
	2012	2014 (fx=1,32)	2015 (fx=1,31)
Doelgroep	1.187	1.578	1.578
Gebruik	209	412	374
Percentage bereik	17,6%	26,1%	23,7%
Verhouding tot 2012	-	+8,5%	+6,1%

***Niet bruikbare metingen:***

<b>Bereik bijzondere bijstand chronisch zieken en gehandicapten</b>			
	2012	2014 (fx=1,32)	2015 (fx=1,31)
Doelgroep	-	-	-
Gebruik	43	71	112
Percentage bereik	-	-	-
Verhouding tot 2012	-	+28	+69

- Let op: doelgroepomvang niet bekend: niet door te rekenen naar bereik op doelgroep

<b>Bereik bijzondere bijstand pensioengerechtigde leeftijd (incl. witgoedregeling)</b>			
	2012	2014 (fx=1,32)	2015 (fx=1,31)
Doelgroep	100	132	131
Gebruik	7	27	48
Percentage bereik	7%	20,5%	36,6%
Verhouding tot 2012	-	+13,5%	+29,6%

- Let op: regelingen zijn op een hoop gegooid. Bijzondere bijstand is per persoon, witgoedregeling per huishouden. Bereik ten opzichte van doelgroep niet te meten, dus ook toename in bereik niet.

## Wassenaar

<b>Bereik langdurigheidstoelage (per huishouden)</b>			
	2012	2014 (fx=1,25)	2015 (fx=1,33)
Doelgroep	261	326	347
Gebruik	108	142	177
Percentage bereik	41,4%	43,6%	51%
Verhouding tot 2012	-	+2,2%	+9,6%

<b>Bereik collectieve zorgverzekering</b>			
	2012	2014 (fx=1,25)	2015 (fx=1,33)
Doelgroep	931	1.052	1.226
Gebruik	195	208	414
Percentage bereik	20,9%	19,8%	33,8%
Verhouding tot 2012	-	-1,1%	+12,9%

- Let op: nog geen communicatie inspanning en omzettingsgeprekken geweest die een bijdrage hebben op het aantal aanvragen.
- Getallen gebaseerd op evaluatie BS&F 2013

<b>Bereik bijzondere bijstand schoolkosten</b>			
	2012	2014 (fx=1,25)	2015 (fx=1,33)
Doelgroep	-	-	115
Gebruik	-	-	99
Percentage bereik	-	-	86,1%
Verhouding tot 2012	-	-	+86,1%

- Let op: Alleen middelbare school. Kinderen in doelgroep van 12-18 jaar gebruikt.
- Let op: Is nieuwe regeling, voorheen ging het uit pot maatschappelijke participatie

<b>Bereik computerregeling (per huishouden)</b>			
	2012	2014 (fx=1,25)	2015 (fx=1,33)
Doelgroep	25	31	33
Gebruik	6	30	25
Percentage bereik	24%	96,8%	75,8%
Verhouding tot 2012	-	+72,8%	+51,8%

- Let op: regeling per 5 jaar aan te vragen, verhouding tot 2012 niet goed te berekenen
- Let op: regeling voor kinderen vanaf groep 7. Doelgroep aantal huishoudens in realiteit dus lager dan 866 (hierin zitten ook huishoudens met jongere kinderen).

<b>Bereik tabletregeling</b>			
	2012	2014 (fx=1,25)	2015 (fx=1,33)
Doelgroep	-	-	115
Gebruik	-	-	46
Percentage bereik	-	-	40%
Verhouding tot 2012	-	-	-

- Let op: Alleen middelbare school. Kinderen in doelgroep van 12-18 jaar gebruikt.



- Let op: regeling voor kinderen vanaf brugklas. Doelgroep aantal huishoudens in realiteit dus lager dan 866 (hierin zitten ook huishoudens met jongere kinderen).

<b>Bereik maatschappelijke participatie</b>			
	2012	2014 (fx=1,25)	2015 (fx=1,33)
Doelgroep	1.166	1.449	1.536
Gebruik	268	528	562
Percentage bereik	23%	36,4%	36,6%
Verhouding tot 2012	-	+13,4%	+13,6%

***Niet bruikbare metingen:***

<b>Bereik bijzondere bijstand chronisch zieken en gehandicapten en pensioengerechtigde leeftijd (incl. witgoedregeling)</b>			
	2012	2014 (fx=1,25)	2015 (fx=1,33)
Doelgroep	-	-	-
Gebruik	47	78	162
Percentage bereik	-	-	-
Verhouding tot 2012	-	+31	+117

- Let op: doelgroepomvang niet bekend: niet door te rekenen naar bereik op doelgroep