



TOELICHTING

vGRP 2017-2021 Wassenaar

Project: Toelichting vGRP 2017-2021 Wassenaar
Vorm: Singulier

Ambtelijke opdrachtgever: Jos Snijders, Team Civiel - Cluster Blauw

Zaaknummer: Z-23787-WS

B&W nummer: B&W-03879-WS

01.0 ACHTERGRONDEN EN TOELICHTING

01.1 Aanleiding

Het vGRP 2017-2021 Wassenaar heeft financiële invloed op de begroting en de rioolheffing met een politieke lading. Om keuzes te verduidelijken is dit document opgesteld.

01.2 Beleid

Zorgplichten riolering

De gemeente heeft de wettelijke zorgplichten voor afval-, hemel- en grondwater. Algemeen houdt dit in het verzamelen en transporteren van het afval-, hemel- en grondwater.

Het verzamelde afvalwater (eventueel vermengd met hemelwater) wordt getransporteerd via eindgemalen van het Hoogheemraadschap van Rijnland naar een zuivering (Hoogheemraadschap van Delfland) in Den Haag. De strengen voor de inzameling en het transport van het afvalwater kunnen bij een te grootte hoeveelheid neerslag overstorten in de watergangen. Dit heeft invloed op de waterkwaliteit in de watergang. Het (gescheiden) verzamelde hemel- en grondwater wordt getransporteerd naar de watergangen.

01.3 Beheer en onderhoud

Het vGRP 2012-2016 Wassenaar voorzag in het handhaven van het geplande onderhoud.

Het geplande vervanging riolering (€ 5.750.505) in de voorgaande planperiode van het vGRP 2012-2016 is grotendeels door de fusie van de ambtelijke organisaties Wassenaar en Voorschoten voor een klein deel (€ 3.872.867) gerealiseerd, waardoor in de planperiode van het vGRP 2017-2021 het restant (€ 1.877.638) alsnog wordt gerealiseerd.

01.4 Financieel

Algemeen

Hieronder worden de kosten per aspect benoemd en zijn in bijlage A geplaatst onder de juiste grootboeknummers:

- 61720100 Riool algemeen;
- 61720160 Riool gemalen, pers- en drukleiding;
- 61720190 Riool Kolken.

Jaarlijkse kosten

Totaal is voor energiekosten € 34.000 en telecommunicatie € 12.000 voor gemalen een bedrag opgenomen van € 46.000. Beide posten zijn t.o.v. de huidige begroting aangepast op werkelijk gebruik na aanpassingen in de energie en telecom aansluitingen

Beleid en plannen

Er moeten periodiek beleid en plannen worden opgesteld. Hierin is opgenomen het opstellen van een nieuw rioleringsplan met een frequentie van 1 keer in de 5 jaar in 2021 (€ 30.000), het jaarlijks opstellen van het rioolbeheerplan (€ 5.000). Daarnaast wordt in de planperiode kosten gemaakt voor het (her)inrichten van het grondwatermeetnet (€ 27.000) en een Onderhoud Maatregelen Open Posten (OMOP) gemalen, druk- en persleidingen (€ 5.000) in 2017 met een looptijd van maximaal 4 jaar.

Beheer

Het beheer en onderhoud op riolering vraagt door realisatie van het onderhoud actualisatie van de objectgegevens € 15.000 en beoordeling van de inspecties € 15.000 in het beheerpakket Kikker. In het vGR is hierin totaal jaarlijks € 30.000 voor

	gereserveerd.
Inspectie en onderzoek	<p>Bij goed beheer is het van belang om de status van de objecten te weten. Dit wordt gerealiseerd door het uitvoeren van inspecties en onderzoeken door inspectie vrijverval riool € 70.000, onderzoek meten / monitoring € 40.000 en Inspectie gemalen en drukriolering € 15.000 met een totaal van € 125.000.</p> <p>Inspecties, melding en klachten en storingen bepalen uiteindelijk welk maatregel wordt ingezet om de geconstateerde gebreken doelmatig te verhelpen.</p>
Klein onderhoud	<p>Klein onderhoud zijn maatregelen welke genomen worden om de levensduur te verlengen zodat groot onderhoud of volledige vervanging uitgesteld wordt.</p> <p>In het vGRP zijn kleine maatregelen opgenomen als zijnde klein onderhoud waaronder maatregelen vallen van incidenteel onderhoud en inspectie € 20.000 vanaf 2018, het verwijderen van wortels € 15.000, klein onderhoud € 25.000, onderhoud grondwatermeetnet € 5.000, onderhoud gemalen € 60.000, onderhoud drukriolering € 20.000, preventieve reiniging gemalen € 12.000, reiniging persleidingen € 10.000, kolkenreiniging € 35.000 en reparatie inlaten, uitleggers, kolken € 21.000.</p>
Groot onderhoud	<p>Groot onderhoud zijn de maatregelen om de levensduur te verlengen zodat volledige vervanging wordt uitgesteld. In het vGRP is groot onderhoud opgenomen voor vrij verval riool van € 69.000 verdeeld over vervangen putdeksels € 40.000 en vervangen huisaansluitingen € 29.000. Voor gemalen is opgenomen het aanpassen van GPRS pompunits € 22.000.</p>
Kapitaallasten	<p>De kapitaallasten hebben geen aangroei, doordat geen nieuwe investeringen als kapitaallasten worden opgenomen. Investeringen worden in 1 jaar afgeschreven, waarmee op langere termijn een financieel voordeel behaalt op de rente. De huidige kapitaallasten (€287.937) worden afgeschreven, waarbij uiteindelijk deze op € 0 zullen komen.</p>
Personeel (FTE)	<p>De huidige bezetting bedraagt 3,1 FTE, hiervan is 1,1 FTE binnendienst en 2 FTE buitendienst. Met deze bezetting is voldoende personele capaciteit beschikbaar om de benodigde werkzaamheden grotendeels in regie te laten uitvoeren. De in de actuele gemeentebegroting opgenomen personeelskosten bedragen € 365.938,-</p>
Investeringen	<p>De investeringskosten zijn de kosten, die worden gemaakt voor in- en uitbreidingen van het rioolsysteem en grootschalige renovatie of vervangingen. De investeringslijn van €700.000,- voor het grootschalig vervangen of rooveren van vrijverval riolering wordt voortgezet. Dit verwachte, gemiddelde bedrag is gebaseerd op de actuele staat van de riolering en de specifieke maatregelen die op korte termijn benodigd zijn. Voor grootschalig elektromechanisch aan de gemalen wordt gemiddeld € 73.563 gereserveerd, voor het elektromechanisch onderhoud aan de drukriolering is gemiddeld jaarlijks € 83.077 opgenomen.</p>
Voorziening en reserve (BBV)	<p>Op dit moment kent de gemeente Wassenaar één voorziening ten behoeve van de gemeentelijke watertaken, te weten een egalisatievoorziening groot onderhoud.</p> <p>In 2014 is de toelichting op de regels en richtlijnen uit het BBV (Besluit begroting en verantwoording gemeentes en provincies) door de Commissie BBV aangescherpt en verwerkt in een nieuwe Notitie Riolering. Daarnaast is er door de commissie in de afgelopen jaren in vraag- en antwoordrondes meer toelichting gegeven op de</p>

vorming en inzet van de verschillende voorzieningen.

Er bestaat een formeel verschil tussen groot onderhoud en vervanging, zoals vastgelegd in de begrippendefinities van de Commissie BBV. (Groot) onderhoud betreft maatregelen die de geplande levensduur van het rioolstelsel niet verlengen.

In het kader van een betere aansluiting bij de huidige (aangescherpte) regelgeving, en het verhogen van de financiële transparantie, zijn de volgende aspecten van belang:

- Voor het egaliseren van de groot onderhoud uitgaven mag een voorziening worden gevormd, conform art. 44.1c BBV.
- Wanneer er door de gemeente feitelijk wordt gespaard voor vervangingsinvesteringen, dienen de bijdragen hiervoor opgenomen te worden in een spaarvoorziening vervanging, conform art. 44.1d BBV.
- Wanneer feitelijk sprake is van een egalisatiefunctie, dient dit plaats te vinden in een voorziening beklemde middelen derden (ofwel: egalisatievoorziening rioolheffing), conform art. 44.2 BBV. Deze voorzieningsmogelijkheid is in 2014 nadrukkelijk aanbevolen door de Commissie BBV, ter vervanging van de op dat moment veel gehanteerde bestemmingsreserves Riolering. Daarbij geldt het principe: rioolheffing die de gemeente ophaalt voor de riolering, blijft bestemd voor de riolering en hoort dus thuis in een voorziening. Wanneer een gemeente activiteiten niet uitvoert die wel begroot zijn, dan hoort het overblijvende geld aan het einde van het jaar in een voorziening thuis. Alleen als door aanbestedingsvoordelen geld overblijft, gaat dit naar een reserve of de exploitatie. Dit geldt overigens ook omgekeerd als een gemeente het projectbudget overschrijdt.
- In tegenstelling tot een spaarvoorziening of een groot onderhoudsvoorziening is voor de “algemene” voorziening (art. 44.2 BBV) geen nadere, specifieke onderbouwing benodigd; deze bestaat er namelijk uit dat het middelen betreft die zijn geïnd via de rioolheffing.
- Een spaarvoorziening (art 44.1d BBV) en een “algemene” egalisatievoorziening (art 44.2 BBV) kunnen tot één boekhoudkundige voorziening gecombineerd worden, mits er een administratief onderscheid blijft bestaan tot het deel van het saldo dat inzetbaar is als spaarbedrag en het deel dat dienst doet als egalisatievoorziening. De groot onderhoudsvoorziening (art 44.1c BBV) kan niet met de resterende voorzieningen riolering worden samengevoegd, maar moet apart zichtbaar worden gemaakt.
- Voor het verwerken van onvoorziene overschotten en tekorten op de rioolexploitatie is het raadzaam om naast de voorzieningen ook een bestemmingsreserve riolering aan te houden (efficiency en aanbestedingsvoordeel). Hiermee blijven ook deze middelen behouden voor gemeentelijke watertaken; dit is in lijn met het eerdergenoemde “bestemmingsprincipe”.

Concreet betekenen bovenstaande aspecten voor de gemeente Wassenaar dat het raadzaam is om de huidige voorziening groot onderhoud om te vormen tot enerzijds een spaarvoorziening rioolvervanging en anderzijds een “algemene” egalisatievoorziening. Verder verdient het aanbeveling om een bestemmingsreserve riolering in te stellen, om onvoorziene overschotten en/of tekorten in op te vangen. Op deze wijze wordt beter aangesloten bij de werkwijzen

zoals uiteengezet in de huidige notities van de Commissie BBV.

Voor wat betreft de opsplitsing van het saldo in de huidige voorziening kan de gemeente niet meer exact bepalen hoe groot het aandeel is dat feitelijk wordt ingezet als spaarbedragen voor vervangingsinvesteringen. Indien dit onderscheid definitief niet gemaakt kan worden, kan wel met enige zekerheid worden aangenomen dat het in overwegende mate spaarcomponenten zal betreffen en dat deze bedragen dus samenhangen met toekomstige vervangings- en verbeteringsinvesteringen. In het kostendekkingsplan is er vanuit die aanname dan ook voor gekozen om het actuele saldo in de voorziening, in zijn geheel in te zetten als ware het aan spaarvoorziening.

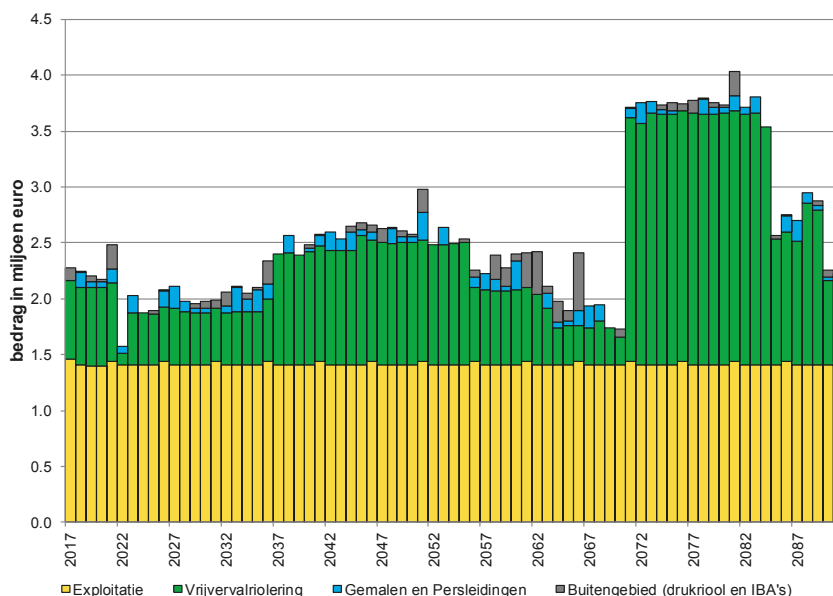
Uit oogpunt van transparantie en ten behoeve van de periodieke bijstelling van het gemeentelijk rioleringsplan is van belang dat de voorzieningen in de jaarbegroting en in de jaarrekening zodanig worden toegelicht dat telkens de relatie is te leggen met het GRP en inzicht kan worden geboden in het onderscheid tussen de verschillende investeringen en hun financiële afwikkeling. Het aanwezige saldo moet op elk moment te verklaren zijn en passen bij de verwachte lastenontwikkelingen.

Rioolheffing

In Wassenaar wordt rioolheffing betaald door eigenaren en gebruikers van gebouwde objecten met een directe of indirecte aansluiting op het gemeentelijk rioolstelsel. Deze rioolheffing wordt aan de gemeente betaald voor de invulling van de zorgplicht voor het stedelijk afvalwater, hemelwater en grondwater. Ook de kosten voor de heffing en invordering van de rioolheffing en oninbare vorderingen worden gedekt uit de rioolheffing. De rioolheffing bestaat uit een eigenarendeel en een gebruikersdeel. Gerelateerd aan de verwachte totale inkomsten uit de rioolheffing bedraagt de rioolheffing per (equivalente) heffingseenheid in 2017 € 208,96.

Financieel verloop uitgaven

Voor de gehele levenscyclus is een berekening gemaakt op basis van levensduurverwachting en kwaliteitsgegevens uit beheerpakketten op basis van kostenkengetallen. Hiermee is voor een gehele levenscyclus (tot en met 2075) een uitgavenpatroon in beeld gebracht. In figuur 1 is zichtbaar dat de uitgaven in de exploitatie in de gehele levenscyclus nagenoeg gelijk worden gehouden exclusief eventuele loonprijsindexering. De investeringsuitgaven kenmerken zich met een geringe toename van investeringen in de planperiode 2017-2021. Daarnaast zijn in de verder gelegen perioden van 2047 tot en met 2051 en van 2067 – 2087 pieken in de investeringsvolumes zichtbaar. Deze worden veroorzaakt door pieken in de vervanging van drukriolering en vrijverval riolering.



Figuur 1: Prognose uitgavenpatroon voor een gehele levenscyclus op basis van kostenkengetallen (prijspeil 2017).

Rioolheffing tarief

Voor de jaren 2018 – 2020 kan op basis van bovenstaande berekening het tarief (exclusief loonprijsindex) voor woningen of voor tot bewoning dienende percelen en campings, bij een hoeveelheid afgevoerd water, per verbruiksjaar worden vastgesteld conform tabel 2 (prijspeil 2017).

	vastrecht	tarief per m ³
- waterverbruik t/m 80 m ³	€ 125,28	
- waterverbruik > 80 m ³	€ 125,28	plus € 1,57 per m ³ > 80 m ³

Tabel 2: rioolheffing 2018-2020 (prijspeil 2017, exclusief loonprijsindex)

Voor de jaren 2018 – 2020 kan op basis van bovenstaande berekening het tarief (exclusief loonprijsindex) voor andere percelen dan die genoemd in het eerste lid, bij een hoeveelheid afgevoerd water, per verbruiksjaar worden vastgesteld conform tabel 3 (prijspeil 2017)

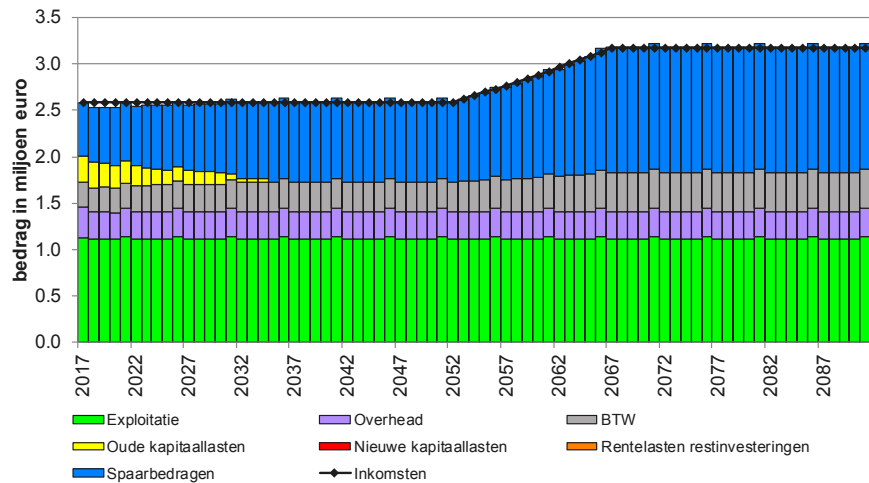
	vastrecht	tarief per m ³
- waterverbruik t/m 120 m ³	€ 187,92	
- waterverbruik > 120 m ³ t/m 1.000 m ³	€ 187,92	plus € 1,57 per m ³ > 120 m ³ t/m 1.000 m ³
- waterverbruik > 1.000 m ³	€ 1.569,52	plus € 0,69 per m ³ > 1.000 m ³

Tabel3: rioolheffing 2018-2020 (prijspeil 2017, exclusief loonprijsindex)

Inkomsten

In figuur 2 zijn de inkomsten weergegeven, welke op grond van het huidige rioolheffing tarief zijn begroot voor de gehele levenscyclus en welk type uitgaven hiervoor zijn geprognosticeerd. Hieruit blijkt dat de baten en lasten voor het programma riolering in de gemeente Wassenaar een zeer stabiel evenwicht vertonen. Investeringspieken worden opgevangen in de spaarvoorziening

rioolvervanging en schommelingen in het tarief worden voorkomen door de egalisatievoorziening.



Figuur 2: Ontwikkeling rioolheffing op de lange termijn (prijspeil 2017).

Kostendeckung voor gehele levenscyclus

Daarnaast zijn op basis van een levenscyclusberekening tot 2091 de benodigde opbrengsten bepaald. Een hogere stijging van de rioolheffing dan de loonprijsindex is benodigd vanaf 2053, ter voorbereiding op de verwachte toename van het investeringsvolume. Van 2053 tot en met 2067 is een stijgingspercentage van 1,4% benodigd, exclusief loonprijsindex.

Kostendeckung voor planperiode 2017-2021

Op basis van de benodigde exploitatie- en investeringsbudgetten is de benodigde opbrengst voor de planperiode 2017-2021 bepaald. Op basis hiervan kan worden gesteld dat de rioolheffing in de periode 2017-2021 niet meer hoeft te stijgen dan de jaarlijks te bepalen loonprijsindexering. Tabel 1 toont de ontwikkeling van lasten en baten in de planperiode 2017-2021 met prijspeil 2017.

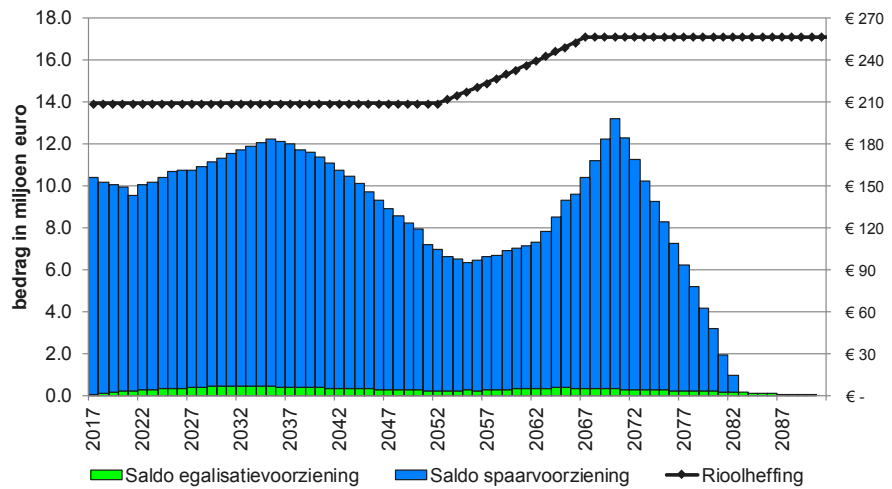
Verloop spaarvoorziening

De spaarvoorziening behoudt gedurende vrijwel de gehele beschouwde periode voldoende saldo, waardoor restinvesteringen worden vermeden. Het jaarlijkse dotatiebedrag is gebaseerd op het gemiddelde investeringsvolume voor de aankomende 10 jaar. Dit bedrag dient periodiek te worden bijgesteld om de spaarvoorziening op een passend niveau te houden.

De jaarlijkse dotatie bestaat uit basisbedrag (€ 575.000 per jaar) en de vrijval van de oude kapitaallasten. Door de vrijval in oude kapitaallasten toe te voegen aan het wordt het niveau van de investeringslasten constant gehouden, zolang er nog oude kapitaallasten aanwezig zijn voor het programma riolerings. Mede door deze toevoeging is er pas vanaf 2035 een (geringe) tariefstijging benodigd.

De spaarvoorziening loopt in dit scenario op tot een maximum van € 12.900.000 euro in 2070 (zie bijlage C).

De egalisatievoorziening loopt in dit scenario op tot een maximum van € 433.000 euro in 2030 (zie bijlage C).



Figuur 3: Ontwikkeling voorzieningen en rioolheffing op de lange termijn (prijspeil 2017).

BALANS	2017	2018	2019	2020	2021
LASTEN					
Exploitatiekosten	€ 1.118.969	€ 1.106.969	€ 1.106.969	€ 1.106.969	€ 1.106.969
Lopende kapitaallasten	€ 287.937	€ 277.937	€ 258.754	€ 238.556	€ 238.556
Dotatie spaarvoorziening	€ 575.000	€ 585.000	€ 604.183	€ 624.381	€ 624.381
BTW (gecompenseerd)	€ 263.530	€ 263.110	€ 267.138	€ 271.380	€ 277.680
Overhead	€ 338.798	€ 296.606	€ 296.090	€ 289.302	€ 301.504
Dotatie (+) / Onttrekking (-) egalisatievoorziening	+ € 5.205	+ € 59.817	+ € 56.305	+ € 58.851	+ € 10.349
	€ 2.589.439	€ 2.589.439	€ 2.589.439	€ 2.589.439	€ 2.589.439
BATEN					
Rioolheffing (+)	€ 2.655.042	€ 2.655.042	€ 2.655.042	€ 2.655.042	€ 2.655.042
Kwijtschelding (-)	- € 84.000	- € 84.000	- € 84.000	- € 84.000	- € 84.000
Overige inkomsten (+)	€ 18.397	€ 18.397	€ 18.397	€ 18.397	€ 18.397
	€ 2.589.439	€ 2.589.439	€ 2.589.439	€ 2.589.439	€ 2.589.439

EGALISATIEVOORZIENING	2017	2018	2019	2020	2021
Stand 1/1	€ 0	€ 5.205	€ 65.023	€ 121.327	€ 180.179
Dotatie (+) / Onttrekking (-)	+ € 5.205	+ € 59.817	+ € 56.305	+ € 58.851	+ € 10.349
Stand 31/12	€ 5.205	€ 65.023	€ 121.327	€ 180.179	€ 190.528

SPAARVOORZIENING	2017	2018	2019	2020	2021
Stand 1/1	€ 10.625.969	€ 10.382.287	€ 10.125.775	€ 9.926.363	€ 9.774.755
Dotatie (+)	€ 575.000	€ 585.000	€ 604.183	€ 624.381	€ 624.381
Investerings (-)	- € 818.682	- € 841.511	- € 803.596	- € 775.989	- € 1.043.286
Stand 31/12	€ 10.382.287	€ 10.125.775	€ 9.926.363	€ 9.774.755	€ 9.355.849

Tabel 1: Ontwikkeling lasten, baten en voorziening in de periode 2017 - 2021 (prijspeil 2017).

BIJLAGE A EXPLOITATIE RIOLERING vGRP 2017-2021

Kostenplaats / Kostensoort	Totaal	2.017	2.018	2.019	2.020	2.021	2.022
61720100 RIOOL VRIJVERVAL RIOLERING	7.186.742	1.164.745	1.212.357	1.208.845	1.211.391	1.192.889	1.196.515
421020 Materiële lasten/belastingen	6.000	1.000	1.000	1.000	1.000	1.000	1.000
Mat. Lasten / belast.	6.000	1.000	1.000	1.000	1.000	1.000	1.000
438314 Reparatie onderhoud (klein onderhoud)	370.000	45.000	65.000	65.000	65.000	65.000	65.000
Incidenteel onderhoud en inspectie	100.000	0	20.000	20.000	20.000	20.000	20.000
Verwijderen wortels	90.000	15.000	15.000	15.000	15.000	15.000	15.000
Klein onderhoud	150.000	25.000	25.000	25.000	25.000	25.000	25.000
Onderhoud grondwatermeetnet	30.000	5.000	5.000	5.000	5.000	5.000	5.000
438315 Planmatig onderhoud	414.000	69.000	69.000	69.000	69.000	69.000	69.000
Vervangen putdeksels	240.000	40.000	40.000	40.000	40.000	40.000	40.000
Vervangen huisansluitingen	174.000	29.000	29.000	29.000	29.000	29.000	29.000
438324 Onderhoud derden (Beheer)	180.000	30.000	30.000	30.000	30.000	30.000	30.000
Mutaties beheerprogramma	90.000	15.000	15.000	15.000	15.000	15.000	15.000
Beoordeling inspecties	90.000	15.000	15.000	15.000	15.000	15.000	15.000
438371 Advieskosten (Beleid en plannen)	87.000	32.000	5.000	5.000	5.000	35.000	5.000
Opstellen beheerplan	30.000	5.000	5.000	5.000	5.000	5.000	5.000
Actualiseren VGRP	30.000	0	0	0	0	30.000	0
Oprichting grondwatermeetnet	27.000	27.000	0	0	0	0	0
438390 Overige leveringen en diensten	126.000	21.000	21.000	21.000	21.000	21.000	21.000
Schades / uitbetalingen	60.000	10.000	10.000	10.000	10.000	10.000	10.000
Contributies en bijdragen	36.000	6.000	6.000	6.000	6.000	6.000	6.000
Communicatie	30.000	5.000	5.000	5.000	5.000	5.000	5.000
438414 Aanleg huisaansluitingen/inritten	42.000	7.000	7.000	7.000	7.000	7.000	7.000
Huisaansluitingen	42.000	7.000	7.000	7.000	7.000	7.000	7.000
438416 Inspectie riolering	660.000	110.000	110.000	110.000	110.000	110.000	110.000
Inspectie vrijverval riool	420.000	70.000	70.000	70.000	70.000	70.000	70.000
Onderzoek meten / monitoring	240.000	40.000	40.000	40.000	40.000	40.000	40.000
472000 Dotatie aan voorziening [E]	3.884.562	580.205	644.817	660.488	683.232	634.730	681.090
Dotatie aan spaarvoorziening riool	3.650.060	575.000	585.000	604.183	624.381	624.381	637.115
Dotatie aan egalatievoorziening	234.502	5.205	59.817	56.305	58.851	10.349	43.975
473000 Kapitaallasten (afschrijving)	1.527.561	287.937	277.937	258.754	238.556	238.556	225.822
Afschrijving kapitaallast	1.527.561	287.937	277.937	258.754	238.556	238.556	225.822
474000 Kapitaallasten (rente)	0	0	0	0	0	0	0
Rente kapitaallast	0	0	0	0	0	0	0
833021 Precariobelasting	-110.382	-18.397	-18.397	-18.397	-18.397	-18.397	-18.397
Precariobelasting	-110.382	-18.397	-18.397	-18.397	-18.397	-18.397	-18.397
61720160 RIOOL GEMALEN, PERS- EN DRUKLEIDING	1.115.000	190.000	185.000	185.000	185.000	185.000	185.000
438000 Kosten electra- en gasverbruik	204.000	34.000	34.000	34.000	34.000	34.000	34.000
Verbruik van energie pompen	204.000	34.000	34.000	34.000	34.000	34.000	34.000
438314 Reparatie onderhoud	612.000	102.000	102.000	102.000	102.000	102.000	102.000
Onderhoud gemalen	360.000	60.000	60.000	60.000	60.000	60.000	60.000
Onderhoud drukriolering	120.000	20.000	20.000	20.000	20.000	20.000	20.000
Preventieve reiniging gemalen	72.000	12.000	12.000	12.000	12.000	12.000	12.000
Reiniging persleidingen	60.000	10.000	10.000	10.000	10.000	10.000	10.000
438315 Planmatig onderhoud	132.000	22.000	22.000	22.000	22.000	22.000	22.000
GPRS pompunits aanpassen	132.000	22.000	22.000	22.000	22.000	22.000	22.000
438416 Inspectie riolering	90.000	15.000	15.000	15.000	15.000	15.000	15.000
Inspectie gemalen en drukriolering	90.000	15.000	15.000	15.000	15.000	15.000	15.000
438332 Kosten telefonie	72.000	12.000	12.000	12.000	12.000	12.000	12.000
Verbruik telecommunicatie telemetrie	72.000	12.000	12.000	12.000	12.000	12.000	12.000
438371 Advieskosten (Beleid en plannen)	5.000	5.000	0	0	0	0	0
Opstellen OMOP persleidingen	5.000	5.000	0	0	0	0	0
61720190 RIOOL KOLKEN	336.000	56.000	56.000	56.000	56.000	56.000	56.000
438314 Reparatie onderhoud	336.000	56.000	56.000	56.000	56.000	56.000	56.000
Kolkenreiniging	210.000	35.000	35.000	35.000	35.000	35.000	35.000
Reparatie inlaten, uitleggers, kolken	126.000	21.000	21.000	21.000	21.000	21.000	21.000

BIJLAGE B VERSCHIL EXPLOITATIE RIOLERING

BEGROTINGSWIJZIGING 2017						
Exploitatieposten		Huidige begroting 2017	vGRP 2017-2021		Verschil	
61720100	RIOOL VRIJVERVAL RIOLERING		1.517.222		1.164.745	-352.477
	421020 Materiële lasten/belastingen	780		1.000		220
	438314 Reparatie onderhoud	86.290		45.000		-41.290
	438315 Planmatig onderhoud	0		69.000		69.000
	438324 Onderhoud derden (Beheer)	0		30.000		30.000
	438371 Advieskosten (Beleid en plannen)	0		32.000		32.000
	438390 Overige leveringen en diensten	5.000		21.000		16.000
	438414 Aanleg huisaansluitingen/inritten	6.860		7.000		140
	438415 Herstel huis- en kolkaansluitingen	29.010		0		-29.010
	438416 Inspectie riolering	17.430		110.000		92.570
	472000 Dotatie aan voorziening [E]	1.118.210		580.205		-538.005
	473000 Kapitaallasten (afschrijving)	272.223		287.937		15.714
	474000 Kapitaallasten (rente)	0		0		0
	833021 Precariobelasting	-18.581		-18.397		184
61720160	RIOOL GEMALEN, PERS- EN DRUKLEIDING		97.440		190.000	87.560
	438000 Kosten electra- en gasverbruik	10.570		34.000		23.430
	438314 Reparatie onderhoud	85.810		102.000		16.190
	438315 Planmatig onderhoud	0		22.000		22.000
	438416 Inspectie riolering	0		15.000		15.000
	438332 Kosten telefonie	1.060		12.000		10.940
	438371 Advieskosten (Beleid en plannen)	0		5.000		5.000
61720190	RIOOL KOLKEN		34.210		56.000	21.790
	438314 Reparatie onderhoud	34.210		56.000		21.790
Totaal exploitatie riolering			1.648.872		1.410.745	-243.127

BIJLAGE C VERLOOP VOORZIENING

EGALISATIEVOORZIENING RIOOL				
Jaar	Stand 1 jan	Dotatie	Onttrekking	Stand 31 dec
2017	0	5.205	0	5.205
2018	5.205	59.817	0	65.023
2019	65.023	56.305	0	121.327
2020	121.327	58.851	0	180.179
2021	180.179	10.349	0	190.528
2022	190.528	43.975	0	234.503
2023	234.503	36.410	0	270.913
2024	270.913	32.835	0	303.748
2025	303.748	29.551	0	333.299
2026	333.299	-6.749	0	326.549
2027	326.549	29.551	0	356.100
SPAARVOORZIENING RIOOL				
Jaar	Stand 1 jan	Dotatie	Onttrekking	Stand 31 dec
2017	10.626.000	575.000	-818.682	10.382.318
2018	10.382.318	585.000	-841.511	10.125.807
2019	10.125.807	604.183	-803.596	9.926.394
2020	9.926.394	624.381	-775.989	9.774.786
2021	9.774.786	624.381	-1.043.286	9.355.881
2022	9.355.881	637.115	-165.390	9.827.606
2023	9.827.606	673.140	-615.724	9.885.021
2024	9.885.021	690.164	-468.858	10.106.327
2025	10.106.327	705.803	-487.253	10.324.877
2026	10.324.877	705.803	-636.929	10.393.751
2027	10.393.751	705.803	-697.506	10.402.047

Tabel 6.2: Ontwikkeling lasten, baten en voorziening in de periode 2017 - 2021 (prijspeil 2017).

BALANS	2017	2018	2019	2020	2021
LASTEN					
Exploitatiekosten	€ 1.118.969	€ 1.106.969	€ 1.106.969	€ 1.106.969	€ 1.106.969
Lopende kapitaallasten	€ 287.937	€ 277.937	€ 258.754	€ 238.556	€ 238.556
Dotatie spaarvoorziening	€ 575.000	€ 585.000	€ 604.183	€ 624.381	€ 624.381
BTW (gecompenseerd)	€ 263.530	€ 263.110	€ 267.138	€ 271.380	€ 277.680
Overhead	€ 338.798	€ 296.606	€ 296.090	€ 289.302	€ 301.504
Dotatie (+) / Onttrekking (-) egalisatievoorziening	€ 5.205	€ 59.817	€ 56.305	€ 58.851	€ 10.349
	€ 2.589.439	€ 2.589.439	€ 2.589.439	€ 2.589.439	€ 2.589.439
BATEN					
Rioolheffing (+)	€ 2.655.042	€ 2.655.042	€ 2.655.042	€ 2.655.042	€ 2.655.042
Kwijtschelding (-)	- € 84.000	- € 84.000	- € 84.000	- € 84.000	- € 84.000
Overige inkomsten (+)	€ 18.397	€ 18.397	€ 18.397	€ 18.397	€ 18.397
	€ 2.589.439	€ 2.589.439	€ 2.589.439	€ 2.589.439	€ 2.589.439

EGALISATIEVOORZIENING	2017	2018	2019	2020	2021
Stand 1/1	€ 0	€ 5.205	€ 65.023	€ 121.327	€ 180.179
Dotatie (+) / Onttrekking (-)	€ 5.205	€ 59.817	€ 56.305	€ 58.851	€ 10.349
Stand 31/12	€ 5.205	€ 65.023	€ 121.327	€ 180.179	€ 190.528

SPAARVOORZIENING	2017	2018	2019	2020	2021
Stand 1/1	€ 10.625.969	€ 10.382.287	€ 10.125.775	€ 9.926.363	€ 9.774.755
Dotatie (+)	€ 575.000	€ 585.000	€ 604.183	€ 624.381	€ 624.381
Investerings (-)	- € 818.682	- € 841.511	- € 803.596	- € 775.989	- € 1.043.286
Stand 31/12	€ 10.382.287	€ 10.125.775	€ 9.926.363	€ 9.774.755	€ 9.355.849

BIJLAGE D GERAAMDE DOORBELASTING WATERTAKEN

Activiteit	Omschrijving	Totaal onderhoudsbe drag	Toegerekend bedrag aan rioolheffing	Op-/aanmerkingen
Straatreiniging	Straatreiniging is onderdeel van het beheer van de openbare ruimte. Door frequent en voldoende te vegen treedt een besparing op bij het reinigen van de kolken. Een percentage van 50% wordt aangehouden voor straatreiniging , 25% van de kosten voor bladruimen worden toegerekend aan de rioolheffing.	€ 221.957	€ 110.979	Bedrag is een som van activiteiten uit begroting 2017. Onder taakveld 7.2 Riolering inclusief BTW
		€ 82.708	€ 20.677	Bedrag is een som van activiteiten uit begroting 2017. Onder taakveld 7.2 Riolering inclusief BTW
Onderhoud natte EVZ	Voor de natte EVZ geldt dat deze een bergings- en retentiefunctie heeft. Deze kan wat functioneren betreft vergeleken worden met een wadi. Uit onderzoek blijkt dat gemeenten 50% van de onderhoudskosten aan wadi's en retentie toerekenen aan de rioolheffing	€ 5.000	€ 2.500	Aandeel van € 60.000 vanuit kosten beheerplan water Wassenaar. Exclusief BTW
Onderhoud sloten en bermen	Sloten en bermen zijn belangrijke voorziening voor de hemelwaterzorgplicht van een gemeente. Een sloot of berm met duikers zorgt echter ook voor het bergen en afvoeren van overtollig hemelwater, daarom wordt een deel van de beheerskosten toegerekend aan de rioolheffing.	€ 55.000	€ 41.250	Aandeel van € 60.000 vanuit kosten beheerplan water Wassenaar. Exclusief BTW
	Voor het slotendeel wordt 75% toegerekend aan de heffing, voor het bermendeel (infiltratie) 25%. Dit geldt zowel voor het uitmaaien opschonen als afvoeren en verwerken van het maaisel.	€ 62.000	€ 15.500	Bedrag is uit beheerplan Groen voor het onderhoud op bermen bloemrijk en kaal. Exclusief BTW
Onderhoud duikers	Duikers zijn een belangrijke voorziening in de hemelwaterafvoer. Niet alle sloten en bermen hebben het vermogen (bijvoorbeeld door ondergrond of ligging) om (volledig) te infiltreren. Bij het afvoeren van het regenwater, zowel binnen als buiten de bebouwde kom zijn duikers noodzakelijk. De gemeente Wassenaar brengt voor duikeronderhoud 10.000,- ten laste van de rioolheffing. Dit bedraagt 75% van het duikeronderhoud.	€ 0	€ 0	Geen onderhoud opgenomen in beheerplan water of andere beheerplannen dus € 0. Exclusief BTW
Kwijtschelding	De kwijtschelding van de rioolheffing is een bijzondere activiteit. De wetgeving geeft aan dat de gemeente moet uitgaan van een netto raming van de baten lasten. In het model van de VNG komt dit tot uitdrukking door het opnemen van negatieve kosten (een bijdrage in de kosten van een derde). Kwijtschelding is naar de letter geredeneerd een vermindering van de baten. Omdat op basis van ervaringen rekening mag worden gehouden met een bepaald percentage aan kwijtschelding van belastingaanslagen zal de gemeente bij de raming van de baten hiermee rekening moeten houden.	€ 84.000	€ 84.000	Gegevens komen uit de begroting Wassenaar. Exclusief BTW
	Voor Wassenaar geldt dat degenen die niet voor kwijtschelding in aanmerking komen (iets) meer rioolheffing betalen.			

Onderhoudskosten	2017	2018	2019	2020	2021
Doorbelasting Bladruimen (BTW plichtig deel)	€ 11.595	€ 11.595	€ 11.595	€ 11.595	€ 11.595
Doorbelasting Straatreiniging (BTW plichtig deel)	€ 30.438	€ 30.438	€ 30.438	€ 30.438	€ 30.438
Doorbelasting onderhoud natte EVZ (wadi, retenties)	€ 2.500	€ 2.500	€ 2.500	€ 2.500	€ 2.500
Doorbelasting onderhoud sloten (maaien + verwerken maaisel)	€ 41 250	€ 41 250	€ 41 250	€ 41 250	€ 41 250

Doorbelasting onderhoud duikers	€ -	€ -	€ -	€ -	€ -
Doorbelasting onderhoud bermen (maaaien + verwerken maaisel)	€ 15.500	€ 15.500	€ 15.500	€ 15.500	€ 15.500
Doorbelasting baggeren	€ 25.620	€ 25.620	€ 25.620	€ 25.620	€ 25.620
	€ 268.903	€ 288.903	€ 288.903	€ 288.903	€ 288.903

Personeelskosten	2017	2018	2019	2020	2021
Uren taakveld 7.2 (Riolering)	€ 303.649	€ 303.649	€ 303.649	€ 303.649	€ 303.649
Uren taakveld 2.1 (Straatreiniging)	€ 62.289	€ 62.289	€ 62.289	€ 62.289	€ 62.289
	€ 365.938	€ 365.938	€ 365.938	€ 365.938	€ 365.938

Onderhoudskosten	2017	2018	2019	2020	2021
Kolkenreiniging	€ 35.000	€ 35.000	€ 35.000	€ 35.000	€ 35.000
Onderhoud gemalen	€ 60.000	€ 60.000	€ 60.000	€ 60.000	€ 60.000
Onderhoud drukriolering	€ 20.000	€ 20.000	€ 20.000	€ 20.000	€ 20.000
Preventief reiniging gemalen	€ 12.000	€ 12.000	€ 12.000	€ 12.000	€ 12.000
Reinigen persleidingen	€ 10.000	€ 10.000	€ 10.000	€ 10.000	€ 10.000
Onderhoud grondwatermeetnet	€ 5.000	€ 5.000	€ 5.000	€ 5.000	€ 5.000
Incidenteel onderhoud en inspectie	-	€ 20.000	€ 20.000	€ 20.000	€ 20.000
Doorbelasting Bladruimen (BTW plichtig deel)	€ 11.595	€ 11.595	€ 11.595	€ 11.595	€ 11.595
Doorbelasting Straatreiniging (BTW plichtig deel)	€ 30.438	€ 30.438	€ 30.438	€ 30.438	€ 30.438
Doorbelasting onderhoud natte EVZ (wadi, retenties)	€ 2.500	€ 2.500	€ 2.500	€ 2.500	€ 2.500
Doorbelasting onderhoud sloten (maaaien + verwerken maaisel)	€ 41.250	€ 41.250	€ 41.250	€ 41.250	€ 41.250
Doorbelasting onderhoud duikers	€ -	€ -	€ -	€ -	€ -
Doorbelasting onderhoud bermen (maaaien + verwerken maaisel)	€ 15.500	€ 15.500	€ 15.500	€ 15.500	€ 15.500
Doorbelasting baggeren	€ 25.620	€ 25.620	€ 25.620	€ 25.620	€ 25.620
	€ 268.903	€ 288.903	€ 288.903	€ 288.903	€ 288.903

Planvormingskosten	2017	2018	2019	2020	2021
Opstellen beheerplan	€ 5.000	€ 5.000	€ 5.000	€ 5.000	€ 5.000
Opzetten grondwatermeetnet	€ 27.000	-	-	-	-
Opstellen VGRP	-	-	-	-	€ 30.000

Opstellen OMOP persleidingen	€ 5.000	-	-	-	-
	€ 37.000	€ 5.000	€ 5.000	€ 5.000	€ 35.000

Onderzoekskosten	2017	2018	2019	2020	2021
Inspectie vrijvervalriolering	€ 70.000	€ 70.000	€ 70.000	€ 70.000	€ 70.000
Mutaties beheerprogramma	€ 15.000	€ 15.000	€ 15.000	€ 15.000	€ 15.000
Beoordeling inspecties riolering	€ 15.000	€ 15.000	€ 15.000	€ 15.000	€ 15.000
Inspectie gemalen gemalen en drukriolering	€ 15.000	€ 15.000	€ 15.000	€ 15.000	€ 15.000
Onderzoek meten / monitoring	€ 40.000	€ 40.000	€ 40.000	€ 40.000	€ 40.000
	€ 155.000	€ 155.000	€ 155.000	€ 155.000	€ 155.000

Onderdeel	2017	2018	2019	2020	2021
Vervangen putdeksels	€ 40.000	€ 40.000	€ 40.000	€ 40.000	€ 40.000
Verwijderen wortels uit riolering	€ 15.000	€ 15.000	€ 15.000	€ 15.000	€ 15.000
Reparatie inlaten, uitleggers, kolken	€ 50.000	€ 50.000	€ 50.000	€ 50.000	€ 50.000
GPRS pompunits aanpassen	€ 22.000	€ 22.000	€ 22.000	€ 22.000	€ 22.000
Klein onderhoud	€ 25.000	€ 25.000	€ 25.000	€ 25.000	€ 25.000
	€ 152.000	€ 152.000	€ 152.000	€ 152.000	€ 152.000

Facilitaire / overige kosten	2017	2018	2019	2020	2021
Telefoon	€ 12.000	€ 12.000	€ 12.000	€ 12.000	€ 12.000
Energiekosten	€ 34.000	€ 34.000	€ 34.000	€ 34.000	€ 34.000
Schades/uitbetalingen	€ 10.000	€ 10.000	€ 10.000	€ 10.000	€ 10.000
Contributies en bijdragen	€ 6.000	€ 6.000	€ 6.000	€ 6.000	€ 6.000
Communicatie	€ 5.000	€ 5.000	€ 5.000	€ 5.000	€ 5.000
	€ 67.000	€ 67.000	€ 67.000	€ 67.000	€ 67.000

Overhead en overige niet-BTW plichtige kosten	2017	2018	2019	2020	2021
Toerekenbare overhead	€ 338.798	€ 296.606	€ 296.090	€ 289.302	€ 301.504
Mat. lasten/belast.	€ 1.000	€ 1.000	€ 1.000	€ 1.000	€ 1.000
Aanleg huisaansl/inr	€ 7.000	€ 7.000	€ 7.000	€ 7.000	€ 7.000
Perceptiekosten BSGR	€ 46.622	€ 46.622	€ 46.622	€ 46.622	€ 46.622
Doorbelasting Bladruimen (niet BTW plichtig deel)	€ 6.647	€ 6.647	€ 6.647	€ 6.647	€ 6.647
Doorbelasting Straatreiniging (niet BTW plichtig deel)	€ 11.859	€ 11.859	€ 11.859	€ 11.859	€ 11.859
	€ 411.926	€ 369.734	€ 369.218	€ 362.430	€ 374.632

Investeringskosten	2017	2018	2019	2020	2021
Vrijvervalriolering	€ 700.000	€ 700.000	€ 700.000	€ 700.000	€ 700.000
Gemalen - bouwkundig	-	-	-	-	-
Gemalen – elektro-/mechanisch	-	€ 131.621	€ 54.145	€ 51.264	€ 130.648
Persleidingen	-	-	-	-	-
Drukriolering – bouwkundig	-	-	-	-	-
Drukriolering – elektro-/mechanisch	€ 118.682	€ 9.890	€ 49.451	€ 24.725	€ 212.638
	€ 818.682	€ 841.511	€ 803.596	€ 775.989	€ 1.043.286

FTE

In het vGRP 2012-2016 is 4,7 FTE opgenomen, waarvan 2,2 voor de binnendienst en 2,5 voor de buitendienst, 0,4 FTE bij de binnendienst wordt ingehuurd.

De benodigde capaciteit voor de gemeente Wassenaar is bepaald aan de hand van kengetallen in de Leidraad Riolering module D2000, uitgaande van 25.000 inwoners is aangegeven in tabel 3.8.

Tabel 3.8: Benodigde capaciteit

onderdeel	totale tijdbesteding dagen/jaar	tijdbesteding bij maximaal uitbesteden dagen/jaar
Planvorming	200	112
Onderzoek	255	78
Facilitair	85	63
Riolen / kolken	434	87 (80% uitbesteed)
Gemalen	220	44 (80% uitbesteed)
Infiltratievoorzieningen	0	0
Drainage	11	2 (80% uitbesteed)
Planning en begeleiding	15	15
Investeringen (700k€ per jaar)	175	70 (60% uitbesteed)
• Reparatie		
• Renovatie		
• Vervangen		
• Verbeteren		
• Nieuwbouw		
Investeringen 700k Exploitatie ?? K		
Nieuwbouw	0	
Totaal dagen / jaar	1395	471
Totaal FTE/ jaar	8,0	2,7

Op basis van de Leidraad Riolering bedraagt de benodigde personele inspanning voor de watertaken bij de gemeente Wassenaar 8 FTE indien alle werkzaamheden in eigen beheer worden uitgevoerd. Bij maximaal uitbesteden bedraagt de personele inspanning 2,7FTE.

De huidige bezetting bedraagt 3,3 FTE, hiervan is 1,3 FTE binnendienst en 2 FTE buitendienst. Met deze bezetting is voldoende personele capaciteit beschikbaar om de benodigde werkzaamheden in regie te laten uitvoeren. De beschikbare FTE's bieden weinig ruimte om structureel bij te dragen aan samenwerkingsprojecten en de beperkte personeelsbezetting maakt de organisatie wel kwetsbaar. Er zijn in het vakgebied water geen directe capaciteitsknelpunten, maar de personeelsbezetting heeft wel aandacht nodig, ook in verband met een bepaalde continuïteit.