

NOTITIE

Datum: oktober/november 2017
Aan:
Van: Cockie de Wilde
Cc: Elise Coenen
Onderwerp: **Plan van aanpak Berkhei(veld)**

Samenvatting

De omgevingskwaliteit van Berkhei(veld) verbeteren is het uiteindelijke doel van dit plan. Dit is geen nieuwe wens; al in 2009 is door SB4 een plan gemaakt waarin, op basis van gedegen onderzoek, goede aanknopingspunten zitten. Dit plan dient dan ook als basis bij een nadere uitwerking. Aangevuld met actuele gegevens en op koers gehouden door de doelstellingen worden 3 ontwikkelingsvarianten voorgesteld.

De randvoorwaarden vinden we met name in het vigerende beleid. Het Berkheiveld maakt deel uit van het beschermd dorpsgezicht van Wassenaar en daarmee is behoud en versterking van de cultuurhistorische kwaliteit een belangrijk toetsingscriterium. De Groen- en watervisie voegt daar met name het behouden en waar mogelijk versterken van het groene karakter aan toe en de Structuurvisie Wassenaar Landgoed aan zee vraagt ook aandacht voor het verbinden van recreatieve clusters met het dorpscentrum .

Berkhei(veld) is daarbij niet een op zichzelf staand project; het plangebied grenst direct aan de Duinrellweg, waar momenteel een herinrichtingsplan voor in ontwikkeling is en indirect ook aan het historische dorpshart, het Plein, waar renovatie ook actueel is.

Een kwaliteit slag maken kan vanuit diverse invalshoeken. Vanuit 8 aandachtspunten wordt verkend waar kansen liggen. Deze 8 punten zijn ook de kapstok bij het in beeld brengen van de wensen en behoeften van de betrokkenen, zoals die begin 2017 opgehaald zijn. Met deze input zijn 3 ontwikkelingsvarianten onderscheiden, opgesteld als groeimodel. Variant A is het minimale model: met name een inhaalslag in groenbeheer en –onderhoud. Variant B borduurt verder op variant A; hierbij naast de groenstructuur ook realisering van de ontsluiting en inrichtingselementen. Variant C is vooral gericht op de stedelijke sfeer, het parkeerterrein opnieuw indelen en voorzien van een bij het historisch dorpscentrum passende verharding. Daarnaast een herwaardering van een historische waterlijn, de Kaswatering.

Voorkeursmodel B focust op de groene sfeer, het Berkheiveld, en komt daarbij tegemoet aan de wens om Wassenaar als groene gemeente nog sterker op de kaart te zetten en de verbindingen te versterken. Nieuwe inrichtingselementen komen tegemoet aan de wensen van betrokkenen en geven deze cultuurhistorisch belangrijke open ruimte een noodzakelijke kwaliteitsimpuls.

De bijlagen geven een beeld van de historische situatie van dit gebied in topografische kaarten en foto's. De planning geeft inzicht in proces en tijdsfad.

De eerstvolgende stap is aanvullende input door RO, zodat een integraal gedragen uitwerking kan plaatsvinden.

1. VERKENNING

1.1. Planlocatie

Het Berkheiveld ligt aan de rand van de dorpskern van Wassenaar (zie fig.1).

Oorspronkelijk maakte dit gebied deel uit van landgoed Duinrell; sinds 1932 is het van het landgoed gescheiden door de Storm van 's Gravensandeweg. Na de tweede wereldoorlog was deze locatie in beeld voor diverse functies en activiteiten. Het eigen karakter is momenteel onduidelijk; wel is het nog steeds een open ruimte, direct grenzend aan het oude centrum van Wassenaar.

Het plangebied waar we ons hier op richten wordt begrensd door de Storm van 's Gravensandeweg, Duinrellweg, de Kerkhoflaan, Berkheistraat en het terrein van het Sophiekehuis.

Dit plangebied wordt omgeven door diverse groengebieden: Duinrell ('Bosje van Pallandt'), volkstuinten, de begraafplaats rond de dorpskerk en de tuinen van Nieuw Rijksdorp en Neijenburg.

Direct aangrenzende functies/voorzieningen zijn: recreatie (Duinrell), horeca (paviljoen Zonnehof), volkstuinten, de begraafplaats, wonen (appartementencomplex Nieuw Rijksdorp) en zorg (Sophiekehuis en Luciehof).

Het huidige gebruik van het plangebied betreft: parkeren, markt (dinsdag), evenementen en dagrecreatie (met name wandelen, hond uitlaten, etc.; geen bijzondere voorzieningen).

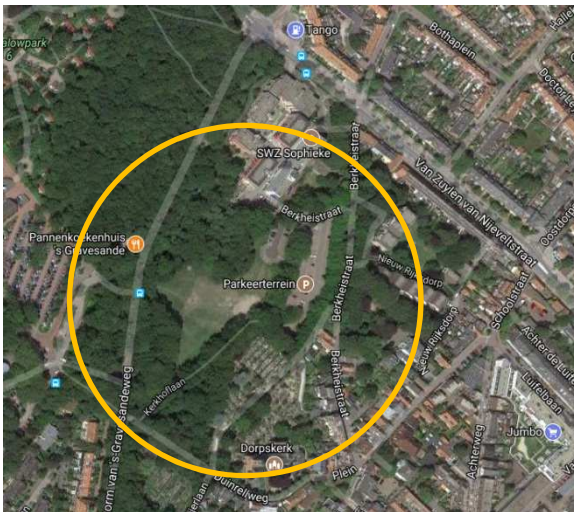


Fig. 1: Plangebied 2016

(Bron: Google Earth)

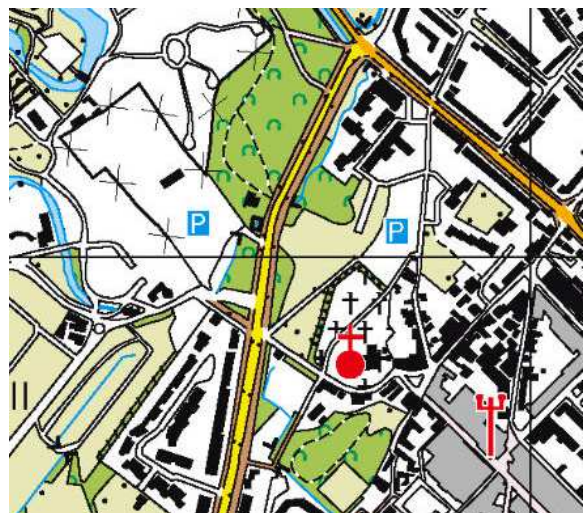


Fig. 2: Topografische situatie 2016

Het Berkheiveld is een bijzondere open ruimte, dichtbij het oude dorpscentrum. Een ruimtelijke verkenning door de jaren heen laat zien dat met name het deel tegenover het huidige pannenkoekenhuis altijd open gebleven is, oorspronkelijk als akker in het bos (zie bijlage A). Ook in het latere landschapspark is dit deel nooit beplant. Het is ook de locatie van een zogenaamde serpentineheuvel; een decoratief hoger gelegen element in de toenmalige landschapstijl. In de huidige situatie is deze heuvel niet meer terug te vinden.

Opvallend is dat deze plek nooit een definitieve heldere functie gekregen heeft. Sinds 1967 valt het Berkheiveld onder het beschermd dorpsgezicht van Wassenaar. Specifiek daarbij is de ligging van de uit de 12de eeuw stammende dorpskerk aan een open en groene weide, die ooit bij de buitenplaats Duinrell hoorde. Daarmee is de situering van het Berkheiveld geschetst: ingeklemd tussen het oude dorpscentrum en landgoed Duinrell.

1.2 Vraag

In feite gaat het hier om het verbeteren van de omgevingskwaliteit, passend in de groene koers van Wassenaar. In deze notitie geven we antwoord op de vragen: Wat is hier aan de hand? Welke kwaliteiten hebben we hier? Waar willen we naar toe? Hoe komen we daar? Integraal denkend komen tot concrete voorstellen om de kwaliteit van Berkhei (Berkheiveld en parkeerplaats) op een hoger plan te brengen.

1.3 Aanleiding/planvorming

In het coalitieakkoord (september 2016) is de aanpak van Berkhei aangegeven met als doel de herinrichting van deze locatie in samenhang met de groene structuur. Ook in de Groenen watervisie is dit project onder uitvoeringspunt U4 opgenomen: vergroenen is de terugkerende term.

In 2009 is de centraal op het Berkheiveld gesitueerde tijdelijke bibliotheek verwijderd; dit was aanleiding voor een bezinning op de inrichting. Mogelijkheden voor renovatie en herinrichting werden verkend. Uitgangspunt hierbij was en is: recht doen aan de historie van deze plek met name vanuit de natuur- en cultuurhistorische waarden en het verbeteren van de functionaliteit. In oktober 2009 is door bureau SB4 het Schetsontwerp Berkheiveld opgesteld. De raad heeft bij de bezuinigingsronde in 2011 geen goedkeuring gegeven aan de noodzakelijke investering. Dit schetsontwerp is niet verder uitgewerkt.

In juli 2016 is de Startnotitie Kwaliteitsverbetering Berkhei(veld) opgesteld, met als voorstel het schetsontwerp van SB4 te actualiseren. De startnotitie is besproken in de cie R&E van oktober 2016. De startnotitie is aangehouden. Afgesproken is gesprekken met stakeholders te voeren en te polsen welke behoeften zij hebben aan en welk beeld zij hebben bij een herinrichting van het Berkheiveld en het realiseren van een betere verbinding Duinrell - centrum via de Duinrellweg.

In februari /maart 2017 zijn er gesprekken met betrokkenen gevoerd, o.a. gecombineerd met gesprekken in het kader van de herinrichting Duinrellweg. Het verslag van deze gesprekken is vastgelegd in de notitie Samenvatting gesprekken over Berkheiveld (juli 2017).

De input vanuit de gesprekken met betrokkenen wordt in deze notitie gecombineerd met het schetsontwerp van SB4 en aangevuld met een recente veldinventarisatie en actualisatie van de beheer- en onderhoudssituatie. De verzamelde informatie wordt vertaald in 3 varianten met bijbehorende globale kostenraming. Deze varianten worden in- en extern getoetst, waarna het voorkeursmodel uitgewerkt wordt in een definitief ontwerp.

1.4 Probleemstelling

De problematiek met betrekking tot Berkhei kan als volgt geschetst worden (bron: Startnotitie):

- De parkeerplaats betreft een verouderd plein; rommelig en met weinig uitstraling;
- Het groen op de parkeerplaats is onvoldoende in kwaliteit en kwantiteit;
- De parkeerplaats is slecht vindbaar en kan effectiever gebruikt worden;
- De looproute van de parkeerplaats naar het centrum kan verbeterd worden en moet aantrekkelijker worden voor recreanten en toeristen;
- De verbinding tussen Duinrell en het centrum kan beter, waarbij er kansen zijn voor een opwaardering en kwalitatieve verbetering van de Duinrellweg, als historische laan van landgoed Duinrell, waarbij tevens de veiligheid voor langzaam verkeer verbeterd wordt;
- De (recreatieve) verbinding van Berkhei met omliggende groene gebieden kan verbeterd worden;
- De recreatieve kwaliteit van Berkhei kan verbeterd worden met aandacht voor voetgangers en fietsers.

Dit leidt tot de probleemstelling:

‘Hoe kan de ruimtelijke kwaliteit van Berkhei verbeterd worden?’

‘Hoe kunnen de (recreatieve) verbindingen met Duinrell en het centrum verbeterd worden?’

1.5 Doelstellingen

De doelstellingen voor Berkhei:

- Het realiseren van een kwalitatief aantrekkelijk gebied met een groene uitstraling;
- Het veld gebruiken voor bestaande en nieuwe activiteiten;
- Het parkeergedeelte afstemmen op de behoefte en de ruimtelijke kwaliteit opwaarderen;
- De relatie met Duinrell en het centrum versterken.

Met deze boodschap is de concrete doelstelling van dit plan van aanpak:

‘Aangeven wat er moet gebeuren om het plangebied te versterken en te verbinden.’

Inzicht geven in de stappen die nodig zijn om te komen tot een kwaliteitsslag in ruimtelijke inrichting en (recreatieve) verbindingen, ontwikkeld vanuit cultuurhistorisch perspectief en groenwaarden.

Vrij vertaald: Hoe gaan we dit project oppakken? Wat brengt het op? Wat kost het?

1.6 Leeswijzer

Deze notitie is als volgt opgebouwd: de randvoorwaarden in beleid, samenhang met andere ontwikkelingen en de basisvisie schetsen in hoofdstuk 2 het kader voor de planuitwerking. In hoofdstuk 3 is de analyse gericht op de kansen en mogelijkheden. Hoofdstuk 4 voegt de actuele eisen en wensen toe, waarna in hoofdstuk 5 drie ontwikkelingsvarianten uitgewerkt worden. Conclusies en advies sluiten deze notitie af.

2. RANDVOORWAARDEN

2.1 Beleid

Rijk en provincie:

De locatie maakt deel uit van het **beschermde dorpsgezicht** van Wassenaar. Een harde randvoorwaarde bij maatregelen voor kwaliteitsverbetering of herinrichting is het feit dat Berkhei sinds 1967 deel uitmaakt van het beschermd stads- en dorpsgezicht. Specifiek daarbij is de ligging van de uit de 12de eeuw stammende dorpskerk aan een open en groene weide, die ooit bij de buitenplaats Duinrell hoorde. Daarmee is de situering van het Berkheiveld geschetst: ingeklemd tussen het oude dorpscentrum en landgoed Duinrell. Het plan voor de opwaardering van Berkhei(veld) dient te motiveren op welke wijze de planontwikkeling bijdraagt aan behoud en versterking van de cultuurhistorische kwaliteit van het beschermde dorpsgezicht in het algemeen en het plangebied in het bijzonder.

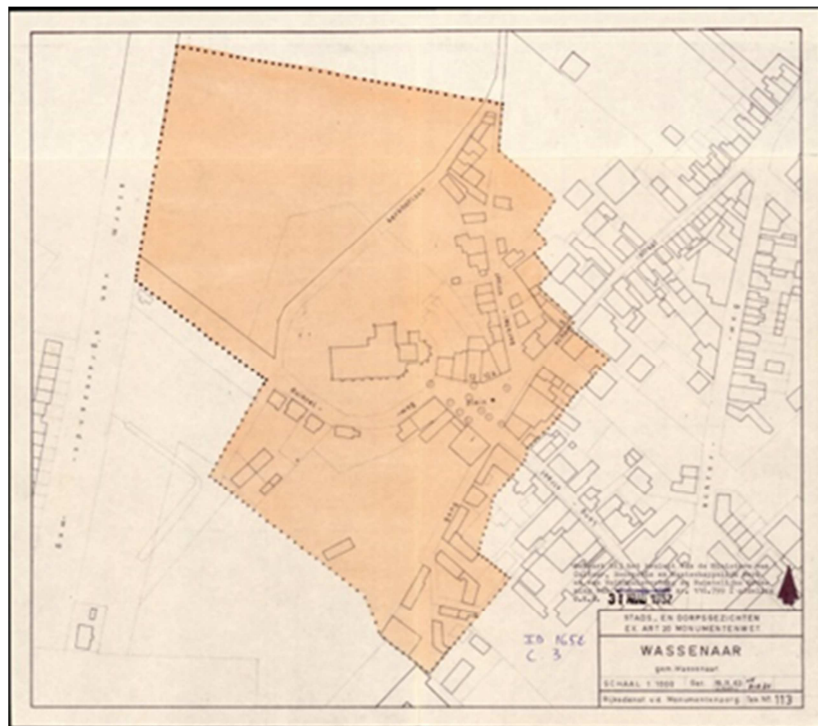


Fig. 3: Beschermde dorpsgezicht (1967)

In 2007 is het beschermd dorpsgezicht uitgebreid en momenteel valt vrijwel het gehele plangebied binnen het beschermd dorpsgezicht.

Op grond van de **Wet Natuurbescherming** (Wnb) moet elke ruimtelijke ingreep getoetst worden aan rijksbeleid op het gebied van natuurbescherming. Er moet duidelijk gemaakt worden of de ingreep plaatsvindt in een deel van het Natuurnetwerk Nederland (NNN, was EHS) en/of er sprake is van een ingreep in een Natura 2000 gebied. Er moet aangegeven

worden welke plant- en diersoorten er in het plangebied voorkomen, of dit beschermde soorten zijn en wat de gevolgen van de voorgestelde ingreep op deze soorten zijn. Daarnaast is in het kader van de Wnb de zorgplicht van kracht, welke altijd geldt voor alle planten en dieren, of ze beschermd zijn of niet.

Het plangebied maakt geen deel uit van een Natura 2000 gebied en grenst aan het NNN (bestaande en nieuwe natuur).



Fig 4: Natuurnetwerk Nederland (bestaande en nieuwe natuur) (Bron: Verordening Ruimte 2014)

Het plangebied maakt geen deel uit van een waterwingebied of grondwaterbeschermingsgebied.

Gemeente:

Bestemmingsplan Centrum (2005)

Het bestemmingsplan beschrijft de belangrijkste waarden van het Berkheiveld en de uitgangspunten waarmee in de toekomst rekening gehouden moet worden. Kernwoorden zijn: cultuurhistorische waarde, relatie duingebied en dorpsrand, coulissewerking hoogstammige boomaanplant, groen karakter, groene buitenruimte van het dorpscentrum, verkeersluw.

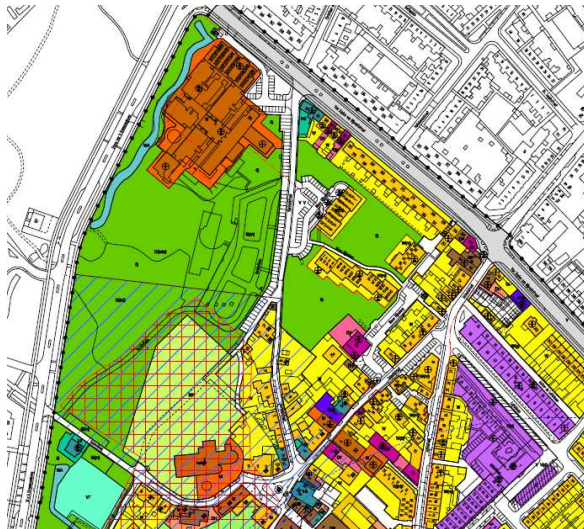


Fig 5: Bestemmingsplan centrum

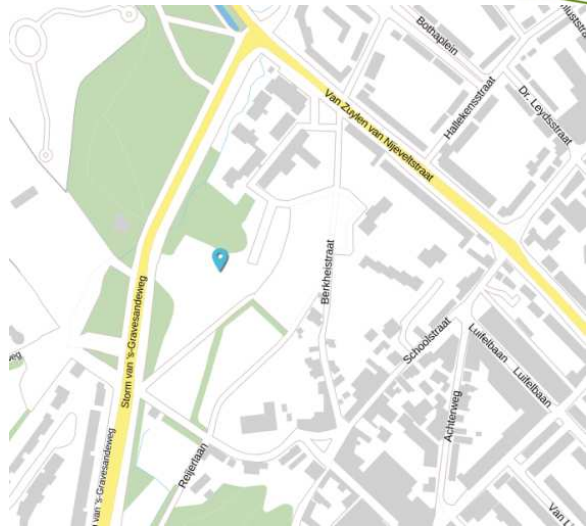


Fig. 6: Structuurvisie

Groen- en watervisie 2015- 2019

Behouden en waar mogelijk versterken van het unieke groene karakter van Wassenaar is het streefbeeld dat in deze visie geschetst wordt. Daarbij de oorspronkelijke structuren van de landgoederen herstellen is in het geval van Berkhei niet mogelijk. Berkhei is afgesneden van Duinrell door de Storm van 's Gravensandeweg. Wel kan in de ruimtelijke (groen-)structuur hierop ingespeeld worden. Functioneel vraagt de verbinding t.b.v. langzaam verkeer Duinrell – dorpscentrum aandacht.

In het uitvoeringsprogramma wordt onder punt U4 genoemd: 'Parkeerplaats Berkhei/Berkheiveld: gaat niet alleen om herinrichten van de parkeerplaats, maar deze in samenhang met groene structuur bekijken'.

Structuurvisie Wassenaar 2025 Landgoed aan zee

De Structuurvisie vormt het ruimtelijk afwegingskader voor Wassenaar tot 2025. Behoud en kwalitatief versterken van groene en cultuurhistorische waarden vormt de basisgedachte van dit koersdocument. In paragraaf 8.3 is de gebiedsgerichte ambitie voor het centrum voor de diverse thema's als volgt verwoord:

Natuur en landschap, openbare ruimte:

- Behouden en versterken groene kwaliteiten; - Vergroten van de verblijfskwaliteit van het centrum door het toevoegen van groen; - Vergroten toegankelijkheid openbare ruimte voor mensen met een fysieke beperking.

Cultureel erfgoed: - Creativiteit en maatwerk bij herbestemming/herontwikkeling, passend in maat en schaal bij historisch karakter.

Economie, recreatie en toerisme: - Betere verbinding tussen recreatieve clusters en het centrum; - Versterken van de verblijfsfunctie van het centrum.

Verkeer en infrastructuur: - Verbeteren routing en bewegwijzering;

Zorg, sport en gezondheid, accommodaties, onderwijs, kunst en cultuur: - Stimuleren kunst in de openbare ruimte ter versterking van de omgevingskwaliteit.

In paragraaf 9.3 luidt uitvoeringsproject 16: Het versterken van de verbindingen binnen en tussen de toeristische clusters met het centrum als centrale ontmoetings- en verblijfsplek, teneinde de verblijfsduur van de toerist te verlengen.

2.2 Samenhang

Het project Berkheiveld grenst direct aan de Duinrellweg. Voor de Duinrellweg is een reconstructieplan uitgewerkt, dat met name tegemoet komt aan het verzoek om deze weg te voorzien van een klinkerverharding en de verbinding dorpscentrum – Duinrell te herprofilen. Voor dit plan wordt inmiddels een voorontwerp uitgewerkt; het plan voor het Berkheiveld sluit hier direct op aan.

Ook voor het Plein, het historische dorpshart van Wassenaar, worden momenteel herinrichtingsplannen gemaakt. De problematiek is hier vergelijkbaar met het Berkheiveld en de Duinrellweg: gebrekkig onderhoud, slijtage, verkeerde materiaaltoepassing en een onrustig en onsamenhangend beeld.

De randvoorwaarden sluiten eveneens aan; in hoofdlijnen:

- passen binnen het historisch dorpskarakter;
- aansluiten op de omgeving (in sfeer, ontwerp oplossingen en materiaalkeuze);
- sturen van het verkeersgedrag;
- helder situeren van groen, inrichtingselementen en verlichting;
- sober, doelmatig en onderhoudsarm inrichten.

Het belangrijkste aanknopingspunt voor de inrichting, voor zowel de Duinrellweg en het Plein als het Berkheiveld, is het historisch beeld: dit betreft voor het Plein en het Berkheiveld de open ruimte ('leegte'). De verhardingsmaterialen, inrichtingselementen en verlichting dienen, naast functioneel, ook qua beeld en sfeer optimaal op elkaar afgestemd te worden. Hierbij wordt gedacht aan gebakken klinkers, antraciet banden en klassieke verlichtingsarmaturen.

De groenstructuur wordt met name bepaald door laanbomen (vnl. vleugelnoot, beuk, linde en zomereik). Deze structuur is ruimtelijk de drager van de groene beleving van het dorpscentrum en dient behouden te blijven en waar mogelijk versterkt te worden. Uit het oogpunt van kwaliteitsverbetering moet hierbij ook aandacht zijn voor groeiplaatsverbetering en voldoende ruimte voor boomspiegels bij bomen in verharding.

2.3 Basisvisie

De basisvisie voor het project Berkhei(veld) is verwoord en verbeeld in het rapport van SB4 (2009). In dit rapport wordt op basis van een gedegen onderbouwing een visie en wensbeeld gepresenteerd, dat nog steeds actueel is. Het hierin opgenomen schetsontwerp wordt getoetst aan de actuele situatie, wensen en mogelijkheden en vervolgens uitgewerkt in

diverse varianten.

Centrale randvoorwaarde is dat er een kwaliteitsslag plaats vindt in dit plangebied. Juist het gebrek aan kwaliteit en daarmee de kans op verdere verrommeling van dit in cultuurhistorisch opzicht interessante gebied is aanleiding voor dit voorstel.

Hoe rigourees het Berkheiveld aangepakt wordt is een nader te maken keuze. In het volgende hoofdstuk worden de kansen en mogelijkheden van dit gebied in beeld gebracht.

3. KANSEN EN MOGELIJKHEDEN

De aanpak van het Berkheiveld kan op verschillende niveaus, variërend van niets doen, tot het optimaliseren van alle aspecten. Niets doen is een optie, maar leidt tot een aantal bedreigingen. Het Berkheiveld zal nog sterker beleefd worden als onbestemd terrein, wat afbreuk doet aan de belevings- en gebruikswaarde van dit groengebied. Het Berkheiveld heeft aantoonbare waarden en het is een gemiste kans wanneer dit terrein, gelegen tussen een veel publiek trekkend attractiepark en het oude dorpscentrum, slechts fungeert als onduidelijke verbindingzone.

Vanuit het doel : een groene kwaliteitsslag maken, komen de volgend de kansen naar voren:

1. veilig stellen van deze unieke open groene ruimte
2. bouwen aan het groen imago van Wassenaar
3. opwaarderen van de recreatieve waarde
4. verbeteren van de ontsluiting
5. verbeteren parkeervoorziening
6. zichtbaar maken van cultuurhistorische elementen
7. uitvoeren van een inhaalslag in groenbeheer
8. benadrukken van het multifunctioneel karakter.

Uitgangspunten en aandachtspunten

Ad 1. Open ruimte:

De kern van het Berkheiveld was oorspronkelijk een open ruimte als variatie in het landschap binnen landgoed Duinrell; een perceeltje bouwland langs de toen nog slingerende Kaswetering, later (1932) begrensd door de Storm van 's Gravensandeweg. Rond 1950 is het open terrein veel groter geworden (hout gekapt in WOII t.b.v. brandstof) en beslaat dan vrijwel het gehele huidige Berkheiterrein. Na de Tweede Wereldoorlog is dit terrein in beeld geweest voor diverse functies en activiteiten. Rond 1965 maakt het noordelijk gelegen bos plaats voor een zorgcentrum, het Sophiekehuis. Verdere verstedelijking van deze open ruimte is beperkt gebleven tot de tijdelijke vestiging van de bibliotheek. De status beschermd dorpsgebied heeft hier invloed gehad op het open houden van dit bijzondere stuk groen. Het Berkheiveld is in zijn huidige vorm een open weide van een redelijk formaat, dat zijn waarde met name ontleent aan de ruimtelijke beleving; een open ruimte dichtbij de kern van het dorp, die bovendien een historische waarde heeft. Deze waarde mag duidelijker gezien en toegelicht worden.

Ad 2. Groen imago:

In het rapport van SB4 is gesteld dat de historische structuur (1822) van het Berkheigebied als geheel nog herkenbaar is, maar dat het Berkheiveld veranderd is 'van een bos met slingerende wandelpaden in een restruimte zonder een duidelijke

structuur'. Er is een duidelijke tweedeling in beleving ontstaan, enerzijds een zeer stedelijk karakter met bebouwing en parkeervoorzieningen en anderzijds een groen karakter met bomen en grasland.

De beplanting op het Berkheiveld sluit aan op groene structuren in de omgeving. Zo lopen verschillende lanen door en sluiten bosschages aan op de bossen van Duinrell. De Storm van 's Gravesandeweg is echter een dusdanig fysieke barrière tussen Berkheiveld en Duinrell dat de oorspronkelijke verbinding niet langer herkenbaar is.

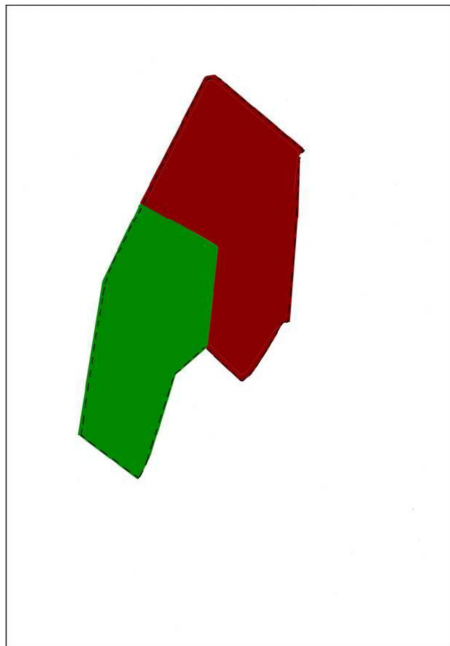


Fig. 7: 2 Sferen: stedelijk en groen
(Bron: SB4)



Fig. 8: Groenstructuur
(Bron: SB4)

Het groene karakter van het plangebied wordt voornamelijk bepaald door de vele grote en monumentale bomen, zowel in bosverband, boomgroepen en -rijen als solitair. Het merendeel van de opgaande beplanting bevindt zich langs de randen van het Berkheiveld, waardoor het centrale deel zich als een open grasland presenteert. De laanbeplantingen langs de omliggende wegen en de bossen van Duinrell versterken dit besloten karakter.

De hoge gebouwen van het bejaardencomplex en de grote parkeerplaats worden, vanuit het centrum van het Berkheiveld gezien, gedeeltelijk aan het zicht onttrokken door opgaand groen, waardoor in het westelijk deel van het plangebied het groene karakter overheerst. Een aantal van deze bomen en bomenrijen dateert van voor de Tweede Wereldoorlog en is wellicht een restant van oude laanstructuren.

De relatie met het landgoed Duinrell is in de huidige situatie slecht herkenbaar. Een sterkere profilering van de Duinrellweg kan hier een aanknopingspunt zijn.

Naar situering, oppervlakte en basisstructuur ligt hier een kans het groenimago van Wassenaar een kwaliteitsslag te geven.

Daar zou ook het blauwe imago bij betrokken kunnen worden. Langs de Storm van 's Gravesandeweg ligt een restant van de Kaswating. Momenteel is deze historische blauwe lijn vrijwel niet meer in het landschap herkenbaar. Ter hoogte van het pannenkoekenhuis stroomt de Kaswating onder de Storm van 's Gravesandeweg door, waarna de Kaswating vrijwel direct opnieuw verdwijnt onder de toegangsweg van de parkeerplaats van Duinrell. Het opnieuw zichtbaar maken van de Kaswating voegt een cultuurhistorische blauwe lijn toe aan het Berkheiveld.

Ad 3. Recreatieve waarde:

Het Berkheiveld heeft met name waarde als doorloop gebied. De hond uitlaten, een ommetje door het groen en doorsteken met de fiets. Er zijn, buiten enkele banken met afvalbakken en een fietsenrek, geen verdere voorzieningen.

De parkeerplaats wordt mede gebruikt voor de weekmarkt en incidenteel voor evenementen.

Het multifunctionele karakter van dit gebied mag meer uitnodigen tot recreatief gebruik.

Ad 4. Ontsluiting/verbinding:

Van doorgaand verkeer is in het plangebied geen sprake. Het verkeer betreft met name bestemmingsverkeer naar de parkeerruimtes. Langzaam verkeer maakt vooral gebruik van de Duinrellweg en de Kerkhoflaan. De Kerkhoflaan is in principe bestemd voor langzaam verkeer. Op marktdagen wordt de Kerkhoflaan beschikbaar gesteld voor tijdelijk parkeren. Over het Berkheiveld lopen onverharde wandelpaden. Een ruiterspad doorkruist de Duinrellweg; het is niet duidelijk of dit nog een gebruikte ruiterroute is. In verband met het toepassen van te rul zand wordt het ruiterspad weinig gebruikt.

Met name de Duinrellweg kan als verbinding Duinrell – centrum meer betekenis krijgen. (Half-)verharde paden over het Berkheiveld zullen uitnodigen tot intensiever gebruik door wandelaars en fietsers en kunnen een verbindende schakel vormen in aangrenzende langzaam verkeerroutes.

Ad 5. Parkeren:

Binnen het plangebied ligt het grote centrale parkeerterrein, waar tevens op dinsdag de weekmarkt gehouden wordt. Dit terrein heeft een capaciteit van ca. 135 parkeerplaatsen (langparkeren). Direct aangrenzend liggen verschillende parkeervoorzieningen : aan de Berkheistraat en Oude Kerkhoflaan 53 parkeerplaatsen, rond het Sophiekehuis 69 parkeerplaatsen, langs de Duinrellweg 21 parkeerplaatsen en bij Nieuwe Rijksdorp 32 parkeerplaatsen. De doelgroep is met name het winkelpubliek dat het centrum van Wassenaar bezoekt. Deze gratis parkeervoorzieningen worden niet optimaal gebruikt; zelfs op marktdagen worden slechts ca. 150 van de ruim 300 parkeerplaatsen gebruikt. Het grote parkeerterrein is ontsloten via de Van Zuylen van Nijveltstraat. De bewegwijzering naar dit parkeerterrein is niet optimaal.

Met name het parkeerterrein ten zuiden van het Sophiekehuis (30 parkeerplaatsen) is door zijn bijzondere vorm een bijzonder element in dit gebied. Gezien de overcapaciteit kan een deel van de huidige parkeerplaatsen vervallen.

Ad 6. Cultuurhistorie:

Het Berkheiveld was oorspronkelijk onderdeel van het landschapspark van landgoed Duinrell. Verschillende van de huidige beplantingen (of beplantingsgroepen) zijn tot die tijd terug te herleiden en sluiten aan op het bos van Duinrell, hoewel de fysieke binding met Duinrell teniet gedaan is. De oorspronkelijke relatie met Duinrell is nu vrijwel niet meer waarneembaar, mede door de dichte beplanting en het gebrek aan uitzicht vanaf de Storm van 's Gravesandeweg. De Duinrellweg die vanouds vanuit de dorpskern naar het landgoed leidde is nog wel aanwezig en biedt goede aanknopingspunten voor verbetering van de verbinding dorpscentrum – Duinrell.

De afwisseling van bos, beplanting en open terrein en de padenstructuur kunnen refereren aan het feit dat het Berkheiveld ooit deel uitmaakte van het landschapspark.

Langs de noordwestelijke rand van het Berkheiveld ligt een restant van de oude Kaswatering. Tegenover het pannenkoekenhuis stroomt de Kaswatering onder de Storm van 's Gravesandeweg door en verdwijnt vrijwel direct weer onder de toegangsweg van de parkeerplaats van Duinrell. In de huidige situatie is deze historische waterlijn niet zichtbaar. Wanneer hier deze oude waterlijn visueel-ruimtelijk ervaren kan worden voegt dit iets toe aan het verhaal van dit terrein.

Aan de zuidoostzijde grenst het Berkheiveld en het parkeerterrein aan de begraafplaats. De begraafplaats ligt aanzienlijk hoger dan het aangrenzend terrein, wat met name daar waar de keermuur zichtbaar is ook zo ervaren wordt. De beleving van dit hoogteverschil kan versterkt worden door waar mogelijk de beplanting voor de muur te verwijderen, waardoor de muur in het zicht komt en de relatie met de hoger gelegen begraafplaats duidelijker ervaren wordt. De opgaande bomen kunnen hierbij gespaard blijven. De kwaliteit van de muur is hier mede bepalend. Ook hier kan een stuk historie, in dit geval een sterk met de historische kerk verbonden functie, meer zichtbaar gemaakt worden.

Aan de Duinrellweg ligt een voormalige zgn. uitloopcirkel voor paarden; nu nog te herkennen aan het iets lager gelegen maaiveld. Deze cirkel kan in het terrein herkenbaar gemaakt worden, waardoor ook hier een stukje groen een verhaal krijgt.

Ad 7. (Groen-)beheer:

In het Beheerplan Groen 2016 – 2020 wordt gesteld dat het parkeerterrein van Berkhei en het Berkheiveld en omgeving toe zijn aan herstel. Onder andere de slechte/zieke kastanjes aan de Berkheistraat moeten ingeboet worden, waarbij groeiplaatsverbetering

moet worden toegepast.

In september 2017 is voor het plangebied een VTA controle uitgevoerd, waarbij de actuele kwaliteit van de beplanting in beeld gebracht is. Deze actuele stand van zaken is de basis voor de kwaliteitsslag in het groenbeheer van Berkhei.

Het Berkheiveld bestaat uit laanbomen, boomgroepen, (bos-)plantsoen en gras. De belangrijkste boomsoorten zijn zomereik, Amerikaanse eik, vleugelnoot en paardenkastanje. Het bosplantsoen betreft zowel natuurlijk als cultureel bosplantsoen. Natuurlijk bosplantsoen bestaat met name uit bomen en heesters hoger dan 1,50 m met een opbouw van mantel, zoom en onderbegroeiing. De beplanting bestaat uit inheems en gebiedseigen materiaal. Cultureel bosplantsoen kent geen opbouw van zoom naar ruigte en is voornamelijk gelegen langs wegen en paden. Het plangebied kent in de huidige vorm geen groen dat intensief onderhoud vraagt. Het gras bestaat, in beheertermen gezien, uit bloemrijk grasland.

Dit plangebied wordt momenteel onderhouden op niveau C, wat ervaren wordt als minimaal onderhoud (zie hoofdstuk 4).

Voorzieningen als zitbanken, afvalbakken, fietsenrekken en hekwerken vallen eveneens onder het groenbeheer. Eenheid brengen in inrichtingselementen zal de beleving en het gebruik van dit gebied ten goede komen.

Ad 8. Functionaliteit:

Berkhei kent momenteel diverse functies, met de volgende uitgangspunten:

Parkeren:	verbeteren
Markt:	handhaven
Evenementen (incidenteel):	handhaven
Groengebied:	versterken
Ontsluiting langzaam verkeer:	verbeteren

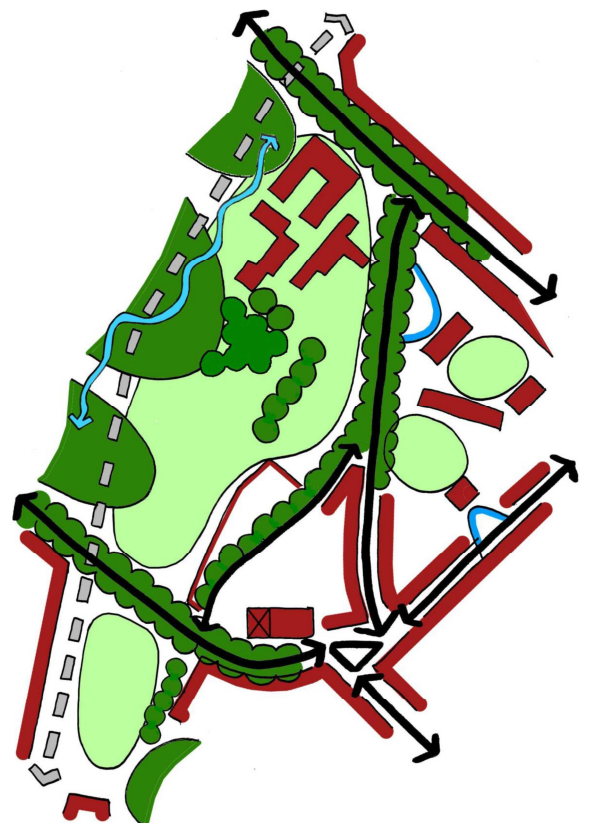


Fig. 9: Visie, ruimtelijk wensbeeld

4. AANPAK

4.1 Actualisering behoefte

Om de actuele behoefte helder te krijgen en de urgentie van aanpak van het Berkheiveld te bepalen zijn gesprekken gevoerd met direct betrokkenen bij dit gebied. In februari/maart 2017 is gesproken met vertegenwoordigers van de (plaatselijke) horeca, bewoners dorpscentrum (Baljuwhuis), kerkelijke gemeenschap, weekmarkt, paviljoen Zonnehof, gemeente (RO), Sophiekehuis en de buurtvereniging.

Toegesplitst op het Berkheiveld en de parkeerplaats zijn de onderwerpen die in deze gesprekken naar voren komen:

<u>Betreft:</u>	<u>Aantal reacties:</u>
1. Open ruimte	2
2. Groen imago	-
3. Recreatieve waarde	7
4. Ontsluiting/verbinding	7
5. Parkeren	4
6. Cultuurhistorie	4
7. (Groen-) beheer	15
8. Functionaliteit	5
9. <u>Overig</u>	<u>9</u>
Totaal:	53 reacties

Hoofdpunten per onderwerp:

De schuin weergegeven opmerkingen betreffen onderdelen grenzend aan het plangebied.

Ad 1: Open ruimte: - Berkheiveld op de huidige wijze in tact laten;- van Berkheiveld geen stadsplantsoen maken.

Ad 2: Groen imago: - De waarde van dit groene gebied staat niet ter discussie, wel punten met betrekking tot inrichting, beheer en onderhoud (zie met name punt 7).

Ad 3: Recreatieve waarde: - Geen speeltuin van maken; - Geen recreatieve functie toevoegen; -Ruitepad naar route en materiaal functioneel maken; -*Een belevingsroute over/door de begraafplaats maken.*

Ad 4: Ontsluiting/verbinding: - Bebording aanbrengen; - Duinrellweg opknappen heeft 1^e prioriteit; - Toegankelijkheid voor bewoners Sophiekehuis verbeteren; - Kerkhoflaan niet doortrekken; - Openstelling Kerkhoflaan op marktdagen (dinsdag) handhaven; - Oude verbindinglijnen zichtbaar maken; - Voorkeur voor klinkerverharding; - *Reyerlaan doortrekken naar de begraafplaats.*

Ad 5: Parkeren: - Parkeerroutes duidelijk aangeven; - Kerkhoflaan handhaven als overloop bij grote begrafenissen; - Parkeerterrein klinkerverharding (geen asfalt).

Ad 6: Cultuurhistorie: - Oude verbindingswegen zichtbaar maken in type bestrating; - Water (Kaswatering) zichtbaar en bereikbaar (voor schapen(beheer)) maken; - Paardencirkel herkenbaar maken.

Ad 7: (Groen-)beheer: -Onderhoudsniveau is te minimaal; - Maai-intensiteit veld laag houden; - Bomen en heesters snoeien; -Bomen aanplanten; - Duidelijkheid geven in onderhoudsplicht (hagen volkstuinten, bomen langs begraafplaats); - Eikenlaan herkenbaar houden; - Fietsenrekken opknappen; - Houten paaltjes rond Berkheiveld aanvullen; - 1 type afvalbakken toepassen. - *Muur Neyenburg onderhouden; - Bestrating rond Zonnehof aanpassen.*

Ad 8: Functionaliteit: - Berkheiveld geen specifieke functie toekennen; - Markt kleiner maken; - Afgesloten hondenloopveld maken.

Ad 9: Overig: - Behoeft aan (graf-)monument ; - Behoeft aan openbaar toilet; - Behoeft aan vaste voorziening t.b.v. markt; 1 type verlichting (armatuur en lichttype); - Verlichting passend bij beschermd dorpsgezicht; - *Inzamelpunt gescheiden afval bij Sophiekehuis; - Aanlichting van de kerk.*

Samenvattend:

De waarde van het Berkheiveld als groene open ruimte wordt onderkend, maar er is geen behoefte aan een specifieke (recreatieve) functie. Routes en parkeervoorzieningen opwaarderen en duidelijk aangeven is de vraag. Waar mogelijk historische elementen zichtbaar maken en toelichten. Het (groen-)beheer mag op een hoger niveau, waarbij eenheid in inrichtingselementen nagestreefd wordt. Verlichting is een aandachtspunt, passend bij het historisch karakter van dit gebied.

Een aantal punten uit de gesprekken met betrokkenen wordt meegenomen in het project herinrichting Duinrellweg. Dit betreft met name het herprofilen van deze weg en het toepassen van klinkerverharding. De verbinding dorp – Duinrell wordt hiermee opgewaarderd. De kwaliteitsslag van het Berkheiveld kan hierop aansluiten.

4.2 Ontwikkelingsvarianten

Voordat een aantal varianten voor de ontwikkeling van het Berkheiveld aangegeven worden wordt gekeken naar actuele ontwikkelingen in de directe omgeving.

Er wordt momenteel een voorstel uitgewerkt voor het opknappen van de Duinrellweg. Het project Duinrellweg kent een eigen traject en budget, maar er is een duidelijke relatie met de kwaliteitsverbetering van Berkhei . Een aansluitende aanpak zou positief zijn.

In het verlengde van de Duinrellweg wordt verkend wat de mogelijkheden zijn om de oude dorpskern, het Plein, te herstructureren. Deze plannen hebben geen invloed op het Berkheiveld, maar maken wel deel uit van een opwaardering van deze dorpszone.

In de Structuurvisie Wassenaar 2025 Landgoed aan zee is Duinrell als uitwerkingsgebied opgenomen. Duinrell richt zich steeds meer op de kwaliteit van het verblijfstoerisme. Dit kan gevolgen hebben voor de inrichting van het terrein, maar ook voor de entree van Duinrell.

Duinrell is goed bereikbaar per auto, maar automobilisten rijden vaak door de woonbuurten op weg naar Duinrell. Voor en door Duinrell wordt een visie ontwikkeld waarin bovengenoemde aspecten worden meegenomen. Deze visie is nog in ontwikkeling en wordt in deze varianten voor zover bekend ter kennisname meegenomen. Berkheiveld is wat betreft eigendom en beheer een zelfstandige locatie en niet beschikbaar ten behoeve van ontwikkelingen op Duinrell.

In september 2017 heeft in het plangebied een VTA controle plaatsgevonden; de beplanting in en om het Berkheiveld is geïnventariseerd op onder andere conditie, ecologische waarde, esthetische waarde en toekomstverwachting. Deze beoordeling is mede de basis voor de inrichtingsvoorstellen en groenbeheermaatregelen.

Varianten:

Het Berkheiveld aanpakken kan op diverse manieren. Volstaan met een minimale variant en toespitsen op groenonderhoud of kansen benutten en, in combinatie met ontwikkelingen in de directe omgeving, een stuk kwaliteit toevoegen aan de kern van Wassenaar.

De varianten zijn opgesteld als groeimodel; de minimale variant A kan uitgroeien naar de optimale variant C. Basis en richtlijn blijft het schetsontwerp Berkheiveld van SB4.



Fig. 10:
Schetsontwerp
(Bron: SB4)

Variant A:

Dit betreft een minimaal model: met name een inhaalslag in groenbeheer en -onderhoud. Het groen, de beplanting, bepaalt de structuur en de beleving van het Berkheiveld. De historische , groene invulling met veel bomen, zowel solitair als in groepen en al dan niet met een onder beplanting van heesters, blijft bewaard. Oude monumentale bomen blijven zoveel mogelijk gehandhaafd, evenals de laanstructuren van de Berkheistraat, de Duinrellweg en de Kerkhoflaan. Basis is de groenstructuur zoals die in het schetsontwerp wordt aangegeven. De groenkwaliteit wordt versterkt door de bomenstructuur te versterken, duidelijke zichtlijnen te creëren en struikvormige beplanting slechts daar toe te passen waar functionele afscheiding gewenst is. De dichte en hoge beplanting aan de noordzijde van het Berkheiveld wordt grotendeels gehandhaafd. Deze beplanting onttrekt de bebouwing van het Sophiekehuis en de Luciehof aan het zicht. Het Berkheiveld zelf behoudt de uitstraling open bomenweide.

De groenmaatregelen betreffen met name het vervangen en aanvullen van beeldbepalende bomen, op basis van de recent uitgevoerde VTA controle. De toekomstbomen krijgen de ruimte en waar nodig wordt ruimte gemaakt en gesnoeid. De onderbeplanting wordt waar nodig aangevuld met passende (schaduw-)beplanting. Het veld wordt volgens het huidige maaieregime onderhouden (2x per jaar), indien mogelijk door het inzetten van schapen. De parkeerterreinen blijven in hun huidige vorm bestaan. De ontsluiting van de parkeerterreinen blijft onveranderd. Aan de Van Zuylen van Nijveltlaan komt een duidelijke verwijzing naar deze lang parkeervoorziening. De Kerkhoflaan blijft beschikbaar als overloop bij drukke bijeenkomsten in de kerk. De paden op het Berkheiveld zijn en blijven onverhard en ontstaan naar gebruik (zgn. olifantenpaden).

Het ruiterspad, dat momenteel slecht herkenbaar is, mag vervallen.

Het straatmeubilair, enkele zitbanken en afvalbakken worden, voor zover nog functioneel, gehandhaafd en waar nodig vervangen. De fietsenrekken eveneens; de houten omlijsting is aan vervanging toe en wordt vernieuwd. Er worden geen overige inrichtingselementen toegevoegd.

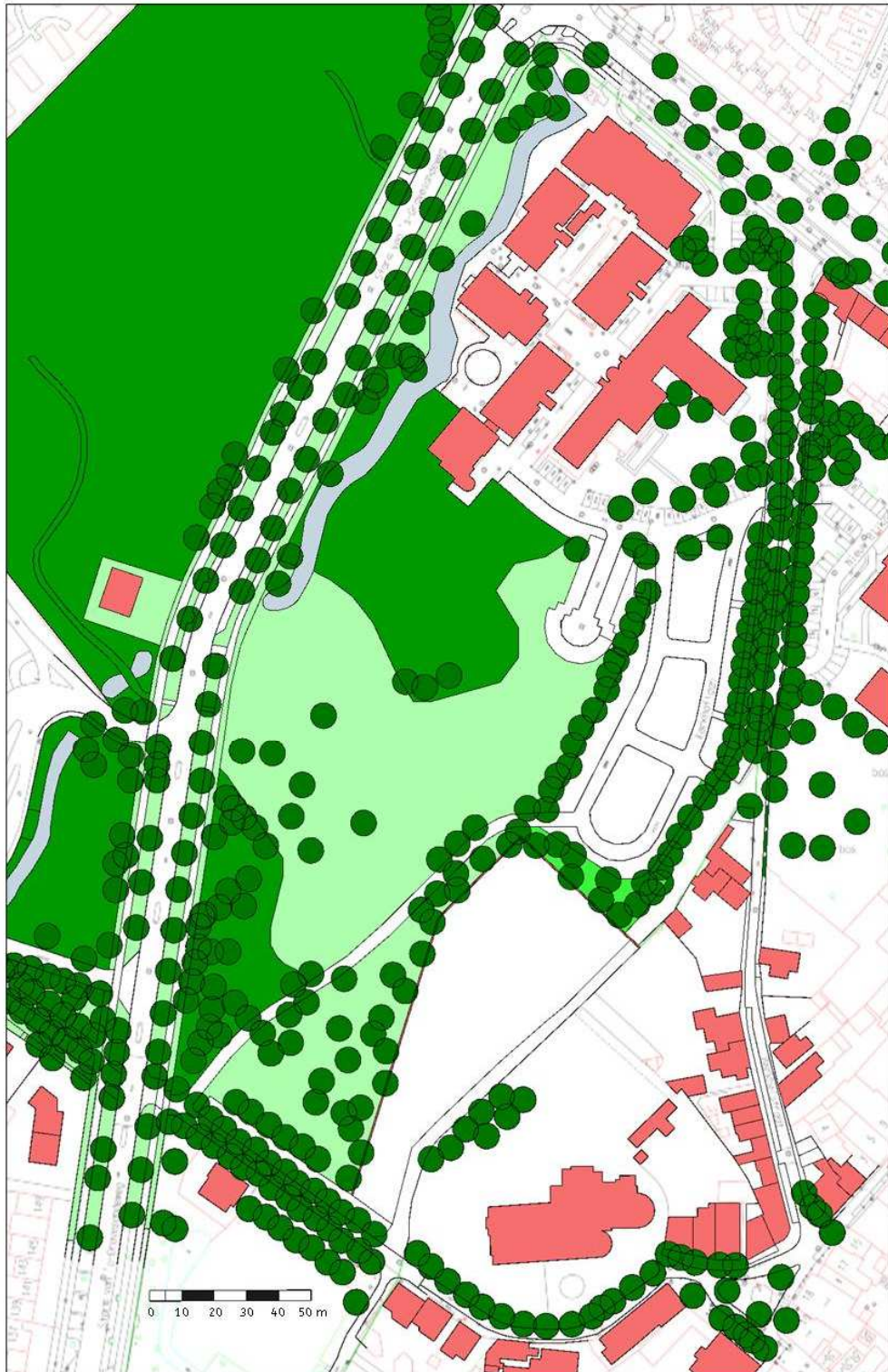
De huidige verlichting blijft gehandhaafd.

Het Berkheiveld wordt veel gebruikt om honden uit te laten. Hiertoe worden geen verdere voorzieningen aangebracht.

Effect variant A:

Deze inhaalslag wat betreft groenbeheer zal minimaal ervaren worden, omdat een verdere inrichting ten aanzien van ontsluiting en verblijf nog ontbreekt. Ontwikkeling van het Berkheiveld is minimaal zichtbaar, omdat materialen (verharding en inrichting) niet aangepast worden.

Ten opzichte van de doelstelling wordt tegemoet gekomen aan de kwaliteitsverbetering van het groen. Bestaande activiteiten blijven mogelijk; de inrichting nodigt nog niet uit tot



Variant A: Groenstructuur

Berkheiveld, Wassenaar

december 2017

nieuwe activiteiten. De parkeersituatie verandert niet. De relatie met Duinrell wordt versterkt door herinrichting van de Duinrellweg. Het groenonderhoud wordt op gewenst niveau gebracht, waarbij de basis voor verdere inrichting gelegd wordt.

Een kostenraming op dit planniveau is zeer globaal; een richtlijn voor de kosten voor het uitvoeren van variant A bedragen ca. € 100.000,-.

Variant B:

Deze variant borduurt verder op variant A. Naast het groen wordt ook de hoofdstructuur gerealiseerd (hoofdlijnen en –punten). In aansluiting op vanuit de omgeving komende routes komen brede, licht gebogen paden, refererend aan de landschapstijl, over het Berkheiveld. Deze half verharde paden geven meer structuur aan het veld en er worden accenten gelegd in bijvoorbeeld de paardencirkel en de hondenuitlaatplaats. Het Berkheiveld wordt veel bezocht door hondenliefhebbers. Om overlast te voorkomen wordt een hondenlosloopterrein ingericht; een afgezet gedeelte waar honden vrij kunnen spelen. Het parkeerterrein aan de noordzijde van het Berkheiveld wordt omgevormd tot een half verhard grasterrein. Hierdoor ontstaat een multifunctioneel (sport- en spel-)terrein, dat bij grote drukte dienst kan doen als overloop parkeerterrein.

De begraafplaats mag, als hoger gelegen terrein, duidelijk ervaren worden. Waar mogelijk wordt de onder beplanting langs de keermuur van de begraafplaats verwijderd en vervangen door bodem bedekkende beplanting.

De inrichtingselementen worden vernieuwd, wat het veld een opgefriste uitstraling geeft. Wat betreft verlichting wordt op het veld een eenheid in type en armatuur aangebracht, aansluitend op de Duinrellweg en het historisch centrum.

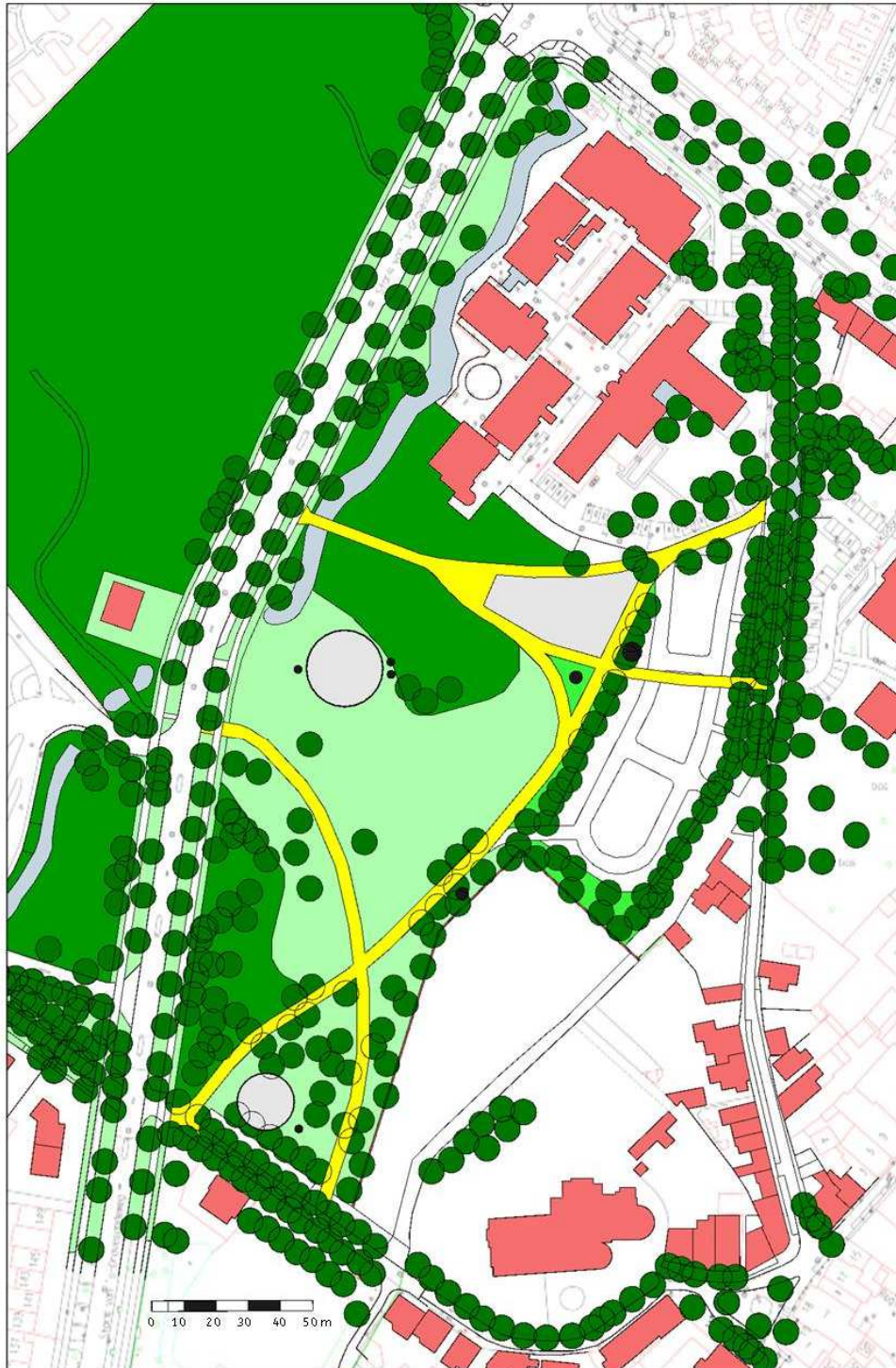
Nieuwe informatieborden informeren bezoekers over de historie van dit gebied, zoals de groene relatie met het landschapspark van Duinrell, de doorlopende padenstructuur, de begraafplaats als onderdeel van de eeuwenoude kerk en de paardencirkel, herkenbaar aan een opvallend bollen- en/of kruidenmengsel.

Het grote parkeerterrein blijft in zijn huidige vorm gehandhaafd. Hier kan een passende plaats gezocht worden voor een openbaar toilet.

Effect variant B:

In deze variant wordt naast het groen ook de ontsluiting aangepakt. Daarbij ligt de focus vooral op de hoofdlijnen van het ontwerp en de inrichtingselementen. De herinrichting van het veld wordt duidelijk zichtbaar en nodigt uit tot gebruik. Concrete vragen worden ingevuld, zoals de paardencirkel, het hondenlosloopterrein en evt. een openbaar toilet. De focus ligt in deze variant met name op het Berkheiveld.

Een kostenraming op dit planniveau is zeer globaal; een richtlijn voor de kosten voor het uitvoeren van variant B bedragen ca. € 265.000,-. (exclusief openbaar toilet).



Variant B: Ontsluiting en voorziening

Berkheiveld, Wassenaar

december 2017

Variant C:

Varianten A en B zijn vooral gericht op het Berkheiveld; de groene sfeer van dit gebied.

Variant C richt zich daarnaast ook op de stedelijke sfeer: het parkeerterrein. Het parkeerterrein wordt opnieuw ingedeeld en krijgt een capaciteit van ca. 110 parkeerplaatsen. Hier wordt bij voorkeur gekozen voor een uitvoering in klinkerverharding, zoals ook toegepast wordt op de Duinrellweg, wat de eenheid en dorpsbeleving ten goede komt.

Kunst, in een nader te bepalen vorm, kan de belevingswaarde van het Berkheiveld verder vergroten. Hierbij gaat de voorkeur uit naar een kunstvorm die de beleving van de open groene ruimte versterkt. Ook zou hier ruimte gemaakt kunnen worden voor kunst met een gedenkfunctie. De invulling hiervan wordt verder buiten beschouwing van dit voorstel gelaten.

De restanten van de Kaswatering zijn in het schetsontwerp van SB4 aangegeven als terug te brengen waterloop. Het weer terugbrengen van deze oude waterlijn wordt vanuit het Berkheiveld slechts beperkt ervaren. Het grootste deel ligt achter de bebouwing van het Sophiekehuis en de Luciehof en zal minimaal ervaren worden vanuit het Berkheiveld. Enerzijds is in groter verband de Kaswatering een belangrijke Wassenaarse blauwe lijn, bepalend voor de ontwikkeling van het gebied, wat pleit voor het opwaarderen van deze waterloop. Anderzijds vraagt het zichtbaar maken van deze historische waterlijn om de aanleg van een aantal langzaam verkeerbruggen, wat een aanzienlijke kostenpost betekent.

Effect variant C:

Met het herinrichten van het parkeerterrein wordt het totale gebied Berkhei, samen met de heringerichte Duinrellweg, een gebied met allure en uitstraling. Het gebruik wordt gestimuleerd en gereguleerd en goed onderhouden groen en op elkaar en het oude dorpscentrum afgestemde materialen geven Berkhei de gevraagde kwaliteitsslag.

Een kostenraming op dit planniveau is zeer globaal; een richtlijn voor de kosten voor het uitvoeren van variant C bedragen ca. € 680.000,-.



Variant C: Parkeren en water

Berkheiveld, Wassenaar

december 2017

5. KEUZE

5.1 Conclusie en advies

Het Berkheiveld zal, als er geen maatregelen genomen worden, afbreuk doen aan de kwaliteit van de dorpskern van Wassenaar. Deze cultuurhistorisch waardevolle open ruimte maakt deel uit van het beschermd dorpsgezicht en vraagt een groene kwaliteitsslag. In principe ligt er een schetsontwerp met goede uitgangspunten. In het voorjaar van 2017 zijn de wensen van direct betrokkenen geïnventariseerd en meegenomen in de analyse. Op basis van deze analyse zijn 3 varianten aangegeven. Keuzemodel B heeft hierbij de voorkeur. De focus ligt hierin op de groene sfeer; het Berkheiveld. Hierbij wordt de eerste prioriteit gegeven aan een stevige groenstructuur en wordt de basisstructuur van het schetsontwerp gerealiseerd. Concrete wensen van stakeholders worden ingevuld en teruggrijpend naar cultuurhistorische waarden worden onder andere verbindingen gelegd tussen het dorpscentrum en Duinrell. Door meer eenheid te brengen in verharding en inrichtingselementen neemt de directe belevingswaarde toe. Goed begaanbare paden nodigen uit tot gebruik en een goede bewegwijzering en informatieborden bevorderen het gebruik en de beleving van dit gebied. Wanneer de ruimtelijke (groene) basis gerealiseerd is kan de stedelijke sfeer, het parkeerterrein aangepakt worden en is bij uitbouw naar variant model C een optimale invulling van het schetsontwerp bereikt.

5.2 Stappenplan

Met dit plan van aanpak is de situatie rondom het Berkheiveld geactualiseerd en worden, op basis van het schetsontwerp van SB4, 3 varianten aangegeven. Deze varianten worden intern getoetst; de visie van natuur en landschap, stedenbouw, cultureel erfgoed, groenbeheer en verkeer worden in deze visie verwerkt. De herinrichting van de aangrenzende Duinrellweg en het Berkheiveld worden op elkaar afgestemd. De voorkeursvariant zal voorgelegd worden aan de raad, waarbij budget aangevraagd zal worden voor de uitvoering van de herinrichting Berkheiveld. De uitvoering is gepland in de loop van 2018.

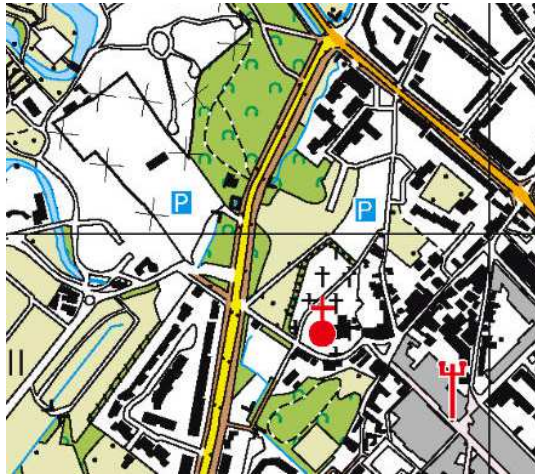
De planning wordt weergegeven in bijlage B.

Literatuur:

- *Schetsontwerp Berkheiveld te Wassenaar, SB4, okt 2009*
- *Groen- en watervisie 2015-2019 gemeente Wassenaar, okt 2015*
- *Beheerplan Groen 2016 – 2010 gemeente Wassenaar, juni 2016*
- *Structuurvisie Wassenaar 2015, Landgoed aan zee, maart 2017*
- *Startnotitie Kwaliteitsverbetering Berkhei(veld) Wassenaar, juli 2016 (intern)*
- *Samenvatting gesprekken over Berkheiveld, juli 2017 (intern)*
- *Parkeeronderzoek Wassenaar, Bureau De Groot Volker, dec 2014 (intern)*

Bijlage A: Selectie topografische kaarten Berkheiveld

(Bron: Kadaster: www.topotijdreis.nl)



2016



1996



1976



1956



1936



1916

Bijlage B: Historische foto's



1950



1955



1951



1985



1967



1975



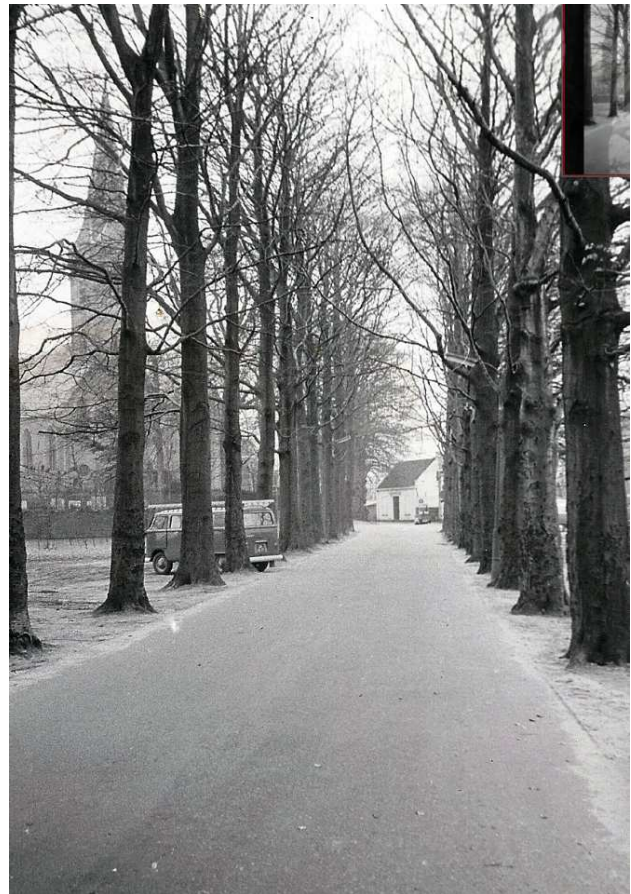
1940



1971

Bron: Beeldbank gemeente Wassenaar

1970



Bijlage C:

Planning Berkhei(veld)

Datum: november 2017

Betreft: **Kwaliteitsverbetering Berkhei(veld)**

Stap	Onderdeel	Resultaat	Periode	Door
1	Informatie verzamelen en vertalen naar varianten*	Uitwerken notitie plan van aanpak Berkhei(veld) incl. 3 varianten	Oktober 2017	Elise/Cockie
2a	Interne afstemming plan van aanpak	Intern gedragen advies	November 2017	Elise/Cockie/Jelle/Carla/Ivar/ Arjenne/ civiel/groen
2b	Uitwerken varianten in schetsen	Schetsontwerpen 3 varianten incl. financiële onderbouwing	November 2017	Elise/Cockie/ civiel/groen/ financiën
3	Schetsontwerpen toetsen: Intern en extern	Voorkeursmodel	December 2017	Elise/Cockie/Jelle/Carla/Ivar/Arjenne/ civiel/groen
4	Varianten voorleggen aan raad en indien nodig budget aanvragen	Keuze voor definitief ontwerp	Januari 2018	Elise/Cockie
5	Keuze ontwerp uitwerken	Definitief ontwerp	Maart 2018	civiel/groen
6	DO uitvoering gereed maken	Bestek en begroting	April – juni 2018	civiel/groen
7	Aanbesteding	Gunning	Najaar 2018	civiel/groen
8	Uitvoering	Oplevering	2019	civiel/groen

**afstemmen op uitwerking Duinrellweg(Arjenne)*