



Regionaal Beleidsplan

2019-2022

Eenheid Den Haag



Inhoudsopgave

3. Voorwoord regioburgemeester Krikke

4. Inleiding

Deel 1: Achtergrond

5. Missie en uitgangspunten voor regionale samenwerking

7. Samenwerken binnen de eenheid Den Haag

10. Veiligheidsbeeld van de eenheid Den Haag

Deel 2: Thema's

17. Te prioriteren onderwerpen en thema's: landelijk en regionaal

19. Aanpak van (Contra)-terrorisme, extremisme en radicalisering (CTER)

21. Aanpak van Cybercrime/gedigitaliseerde criminaliteit

23. Aanpak van (huiselijk) Geweld

26. Aanpak van High Impact Crimes

28. Aanpak van overlast en criminaliteit door problematische Jeugdgroepen/netwerken

30. Aanpak van Ondernijning

34. Aanpak van overlast en/of criminaliteit door personen met Verward gedrag

Deel 3: Verantwoording

38. Verantwoording

Deel 4: Sterkteverdeling politie

40. Sterkteverdeling politie

41. Samenvatting

Volgen in laatste versie (dec 2018)

Bijlage: Factsheet veiligheidsbeeld eenheid Den Haag

Bijlage: Burgemeesters binnen de eenheid Den Haag

Voorwoord

Burgemeester Krikke, regioburgemeester, volgt na consultatie gemeenteraden

Inleiding

De samenleving verandert in een snel tempo. Ook vormen van criminaliteit en onveiligheid zijn voortdurend in beweging, onder invloed van onder andere internationalisering en digitalisering. De veiligheidspartners moeten en willen hierop inspelen met een scherpe visie en agenda voor de toekomst. Voorliggend Regionaal Beleidsplan (RBP) 2019-2022 vormt het kader voor het handelen in de komende vier jaar.

Het Regionaal Beleidsplan (RBP) is een integraal veiligheidsplan van gemeenten, politie en Openbaar Ministerie (OM) voor de (politie)eenheid Den Haag. Gemeenten voeren de regie op het lokale veiligheidsbeleid. Daar waar onderwerpen grenzen van gemeenten overstijgen en een bovenlokale samenwerking effectiever en efficiënter is, wordt samengewerkt in regionaal verband. Het primaat is en blijft lokaal liggen.

Het huidige regionale plan (RBP 2015-2018) loopt in 2018 af. Overeenkomstig de Politiewet moet dit jaar een nieuw plan voor de komende vierjaarsperiode worden vastgesteld. Bij de cyclus wordt aangesloten bij de zittingsperiode van de gemeenteraden. Op basis van de uitgangspunten uit het RBP wordt jaarlijks een regionaal jaarwerkplan gemaakt waarin doelstellingen concreet worden uitgewerkt.

Het RBP bestaat uit 4 delen:

- 1) **Deel 1: Achtergrond.** De missie en de centrale uitgangspunten krijgen aandacht. Elk willekeurig (nieuw) veiligheidsvraagstuk dat integraal en zo nodig bovenlokaal aandacht verdient kan op basis van deze uitgangspunten aangepakt worden. Uitgewerkt wordt welke regionale spelers er zijn en hoe zij zich tot elkaar verhouden, zodat de veiligheidspartners hier optimaal gebruik van kunnen maken. Verder heeft de politie op basis van beschikbare bronnen een veiligheidsbeeld opgesteld.
- 2) **Deel 2: Thema's.** Afgesproken wordt om in ieder geval met deze specifieke onderwerpen aan de slag te gaan. Hier verbinden we algemene prestatieafspraken aan die in de jaarplannen meer gedetailleerd uitgewerkt worden.
- 3) **Deel 3: Verantwoording.** Hierin staat beschreven hoe er toegewerkt wordt naar een sturing op effecten. Dit gebeurt door meer informatie vanuit het lokale veld te verzamelen en hier in gezamenlijkheid als veiligheidspartners duiding aan te geven.
- 4) **Deel 4: Sterkteverdeling politie.** Hoewel de integrale (en bovenlokale) aanpak van veiligheidsvraagstukken meer omvat dan de inzet van de politie is uiteraard wél sprake van een relatie met de prioritering in relatie tot de beschikbare politiecapaciteit.

Politie, gemeenten en andere partners hebben met schaarste te maken. Het is dan ook noodzakelijk dat nadere keuzes worden gemaakt over de inzet. Deze keuzes worden verwerkt in het nieuwe Regionaal Beleidsplan 2019-2022 en zullen steeds specifiekter terugkomen in de jaarplannen.

Deel 1: Achtergrond

Missie en uitgangspunten voor regionale samenwerking

In het RBP van 2015-2018 is als **missie** geformuleerd:

In het werkgebied van de regionale eenheid Den Haag werken gemeenten, politie en OM samen met ketenpartners en inwoners aan veiligheid en vertrouwen.

Deze missie blijft onverminderd van kracht voor de komende jaren (2019-2022).

Centraal in het RBP 2019-2022 staan de volgende 3 uitgangspunten voor de regionale samenwerking:

1) Openbare orde en veiligheid is een lokale aangelegenheid. Alleen veiligheidsproblemen waarbij bovenlokale samenwerking een toegevoegde waarde heeft worden regionaal opgepakt

Overlast en criminaliteit doen zich vrijwel altijd lokaal voor: er vindt een *incident* plaats waar adequaat op gereageerd moet worden. Zodra incidenten zich hardnekkig en terugkerend –soms jaren achtereen- concentreren op een specifieke locatie of binnen een bepaalde groep is er sprake van een *veiligheidsprobleem*. Denk hierbij aan een groot aantal woninginbraken binnen een bepaald gebied. Veiligheidsproblemen die naar het oordeel van het bevoegde gezag prioriteit verdienen vanwege de schadelijke impact op de samenleving worden *probleemgericht* en *integraal* opgepakt. Alle partners hebben daarbij hun eigen rollen en verantwoordelijkheden. Vaak kampen andere gemeenten met soortgelijke problemen.

Daarnaast spelen er complexe veiligheidsvraagstukken die vanwege de omvang en aard de gemeentegrenzen overschrijden. Denk hierbij aan ondermijning en cybercrime.

Door binnen de eenheid (en waar nodig zelfs met andere regio's) samen op te trekken kan de beste manier van (samen)werken ontdekt worden, van elkaar geleerd worden en de aanpak verder ontwikkeld worden. Hierbij wordt de beperkte capaciteit en middelen van alle betrokken partners zo slim en efficiënt mogelijk ingezet en wordt het maximaal haalbare effect bereikt.

2) Voor alle geprioriteerde veiligheidsproblemen geldt dat er middels een integrale aanpak probleemgericht, informatiegestuurd en zo mogelijk met burgers en bedrijven wordt samengewerkt

De aanpak van de geprioriteerde onderwerpen gebeurt volgens de principes van 'the Best of Three Worlds' (B3W), waarin de 3 veiligheidsstrategieën probleemgericht werken, informatiesturing en burgerparticipatie zijn samengebracht. De aanpak is een afgestemde combinatie van preventieve, strafrechtelijke, bestuurlijke en civielrechtelijke maatregelen met een scherpe focus op een bepaald gebied (hotspots), bepaalde (faciliterende) personen en groepen, specifieke sleutellocaties, bepaalde tijden, bepaalde groepen slachtoffers, soorten buit en vitale werkwijzen.

Zo'n probleemgerichte aanpak is gebaseerd op een integrale analyse van de achterliggende oorzaken. Dat betekent dat er maatregelen genomen worden die gericht zijn op zowel slachtoffers, daders, omgeving, facilitators en werkwijzen om herhaling in de toekomst te voorkomen.

Door aan te sluiten bij burgerinitiatieven als (buurt)Whatsapp groepen en de inzet van Burgernet maken de veiligheidspartners optimaal gebruik van alle ogen en oren in de wijken. Verder hebben veiligheidspartners belang bij meldingen en waar nodig aangifte van strafbare feiten door burgers bij

de politie. Dit geeft immers inzicht in de problematiek. Door duidelijk te zijn over het handelingsperspectief richting burgers wordt het veiligheidsgevoel en de meldings- en/of aangiftebereidheid vergroot.

3) Samenwerking tussen het veiligheidsdomein en het sociale domein is een vereiste

Voor duurzame veiligheid is samenwerking met zorg- en sociaal-maatschappelijke partners in alle stadia van de probleemgerichte aanpak noodzakelijk. Dit geldt voor alle hierna genoemde thema's maar nadrukkelijk voor de aanpak van (overlast en criminaliteit door) personen met verward gedrag en huiselijk geweld (waaronder kindermishandeling).

Zonder een gerichte aanpak van de achterliggende oorzaken is de veiligheidszorg niets anders dan symptoombestrijding. Denk hierbij aan bijvoorbeeld vroegsignalering vanuit wijken, maatschappelijke organisaties en scholen, opvang van personen met verward gedrag, praktische ondersteuning na detentie, voorlichting aan en ondersteuning van kwetsbare groepen slachtoffers, hulpverlening tijdens en na een huisverbod of (in het uiterste geval) na een uithuisplaatsing. Dit alles draagt bij aan een wezenlijke gedragsverandering.

Andersom kunnen zorgpartijen baat hebben bij het dwingende kader dat opgelegd kan worden zodat een interventie uiteindelijk ook in het belang van de cliënt kan plaatsvinden. In dit plan wordt weliswaar kort de context van de verschillende aanpakken geschetst maar wordt de rol die vanuit veiligheid aan de aanpak gegeven wordt benadrukt.

Samenwerken binnen de eenheid Den Haag

De eenheid Den Haag is verdeeld in 7 districten:

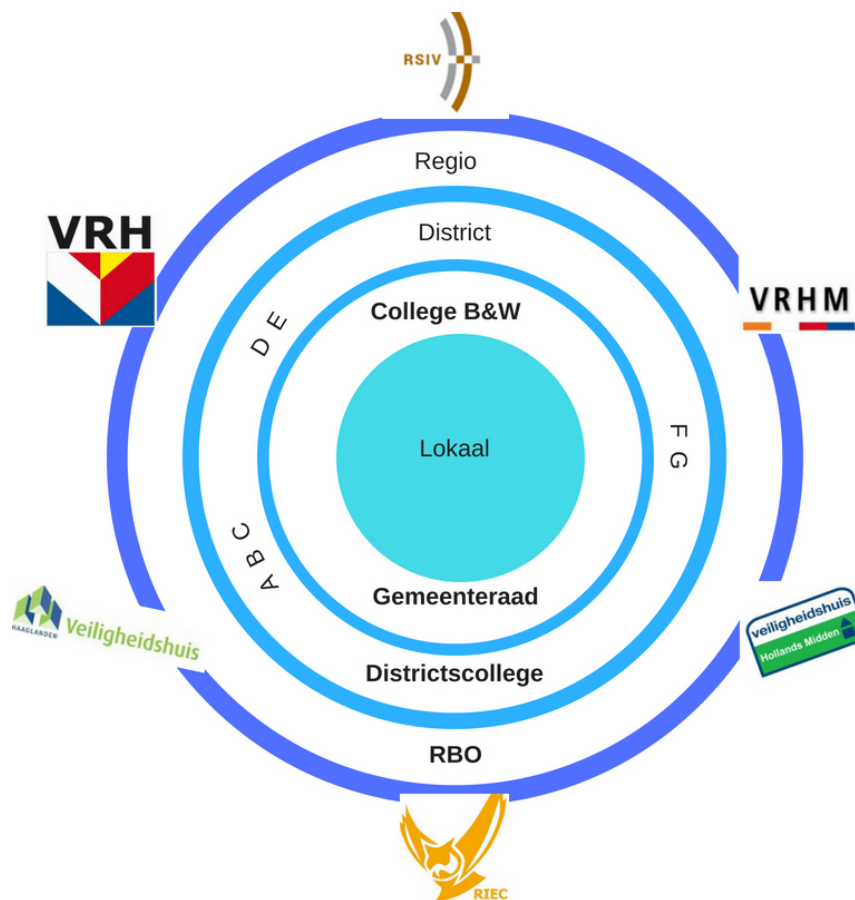
- A. Den Haag Centrum
- B. Den Haag West
- C. Den Haag Zuid
- D. Zoetermeer – Leidschendam-Voorburg
- E. Westland - Delft
- F. Leiden - Bollenstreek
- G. Alphen aan den Rijn - Gouda



Gemeenten zijn zelf verantwoordelijk voor hun integrale veiligheidsbeleid. Elke gemeente maakt een lokaal integraal veiligheidsplan, mede gebaseerd op de gebiedsscan, dat wordt goedgekeurd door de gemeenteraad. In de **lokale driehoek** en/of de **districtscolleges** worden veiligheidsonderwerpen op districtelijk niveau tussen gemeenten, politie en OM afgestemd.

RSIV regionaal samenwerkingsverband integrale veiligheid

Door als gemeenten, politie en OM samen te werken kan effectiever en efficiënter ingezet worden. In de afbeelding hieronder wordt aangegeven welke regionale partijen helpen de lokale aanpak effectiever en efficiënter te maken.



Afspraken over regionale samenwerking op integrale veiligheidsdossiers worden gemaakt in het **Regionaal Bestuurlijk Overleg (RBO)**, waarin onder voorzitterschap van de regioburgemeester de 28 burgemeesters van de (politie)eenheid Den Haag, het Openbaar Ministerie (OM) en de politie zitting hebben. Een afvaardiging vanuit het RBO vormt het dagelijks bestuur (DB) van het RBO en bereidt het RBO voor.

Voor elk regionaal thema (zie hiervoor de hoofdstukken over de geprioriteerde thema's in deze notitie) wordt een **bestuurlijk portefeuillehouder** benoemd die zorgt voor bestuurlijk draagvlak en verbinding houdt met de portefeuillehouders binnen OM en politie. Alle portefeuillehouders worden ambtelijk ondersteund door deskundigen vanuit de eigen organisaties.

In het **Regionaal Samenwerkingsverband Integrale Veiligheid (RSIV)** zijn naast politie en OM gemeenten uit alle districten vertegenwoordigd. Dit geldt niet alleen voor het kernteam maar is ook van toepassing op de thematische werkgroepen. Per onderwerp zijn deskundigen uit de regio, desgewenst aangevuld met landelijke partners, verbonden aan de werkgroepen.

In thematische werkgroepen met deskundigen worden de onderwerpen die regionaal aandacht nodig hebben –in nauwe afstemming met de portefeuillehouders- concreet gemaakt door het maken van handreikingen, het organiseren of faciliteren van bijeenkomsten en het verzorgen van een (digitaal) platform voor het delen van kennis over relevante veiligheidsvraagstukken. Er wordt gezocht naar oplossingen voor knelpunten en aandacht gegeven aan nieuwe wet- en regelgeving en

de implementatie daarvan. Best practices worden gebundeld waardoor het kennisniveau en daardoor de effectiviteit binnen de gemeente vergroot wordt.

Daarnaast is er een breed palet aan preventieactiviteiten voor ondernemers beschikbaar waarvoor samengewerkt wordt met het Centrum voor Criminaliteitspreventie en Veiligheid (CCV) en het Platform Veilig Ondernemen (PVO).

De onderlinge samenhang tussen de thema's wordt ambtelijk bewaakt in het kernteam van het RSIV. De resultaten van de werkgroepen worden periodiek teruggekoppeld in het RBO, dat voorbereid wordt in het **netwerk OOV** waar alle gemeenten in participeren.

Het **Regionaal Informatie en Expertisecentrum (RIEC)** faciliteert en ondersteunt gemeenten in de integrale aanpak van ondermijning. Het RIEC verzorgt de begeleiding van het opstellen van ondermijningsbeelden voor alle gemeenten in de eenheid, brengt adviezen uit over de lokale aanpak en helpt bij het inrichten en opstarten van de districtelijke ondermijningstafels, waar integrale casuïstiek geselecteerd wordt.

Gemeenten hebben in lokale afstemmingsoverleggen relevante partners bijeen gebracht voor een persoonsgerichte aanpak voor aandacht vragende casuïstiek. Complexere casussen worden belegd in **het Veiligheidshuis Hollands-Midden** en **het Veiligheidshuis Haaglanden** waar inzet van zorg-, straf- en bestuurlijke interventies afgesproken wordt. Er is ook casuïstiek overleg over specifieke doelgroepen zoals stelselmatige daders, personen met verward gedrag, (potentieel) radicaliserende personen en leden van criminele jeugdgroepen.

In de twee **veiligheidsregio's** in onze eenheid werken de brandweer, de GHOR en de gemeenten samen met de politie bij de uitvoering van taken op het terrein van de rampen- en crisisbeheersing. Voor wat betreft de gemeenten richt de samenwerking zich op het voorkomen en bestrijden van ongevallen, rampen en crisissituaties maar ook op incidenten in het sociaal domein en het domein van de openbare orde en veiligheid met (mogelijk) maatschappelijke impact.

Het RSIV, de veiligheidshuizen, het RIEC en de Veiligheidsregio's hebben periodiek een afstemmingsoverleg en onderhouden onderling tussentijds contact op relevante onderwerpen.

Vragen voor of over ondersteuning vanuit de regio kunnen bij één van de partners aangedragen worden en onderling wordt gekeken wie de meest aangewezen partij is om er vervolgens mee aan de slag te gaan.

Soms is er behoefte om een onderwerp aan te pakken met een gedeelte van de (politie)eenheid, bijvoorbeeld omdat het verband houdt met één van de veiligheidshuizen, veiligheidsregio's of met één (of enkele) van de districten. De regionale producten worden op basis van vragen en behoeften ontwikkeld en zijn voor iedereen in de eenheid beschikbaar.

Gemeenten en basisteams kunnen dan ook altijd gebruik maken van het regionale aanbod maar beslissen zelf of ze gebruik maken van het aanbod.

Veiligheidsbeeld van de eenheid Den Haag

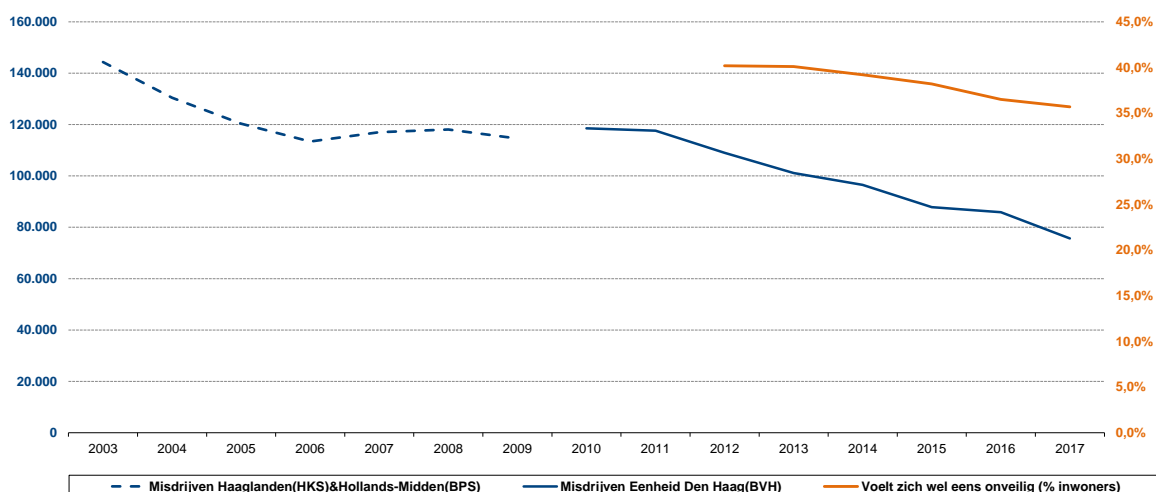
Het veiligheidsbeeld van de eenheid Den Haag schetst een globaal beeld van de belangrijkste ontwikkelingen in relatie tot criminaliteit, openbare orde en veiligheid. Het beeld is vervaardigd op basis van een (dreigings)analyse van gegevens uit de Veiligheidsmonitor 2017 van het Centraal Bureau voor de Statistiek (CBS), politiebronnen (waaronder de gebiedsscans), veiligheidsbeelden op specifieke onderwerpen, interviews met deskundigen, gegevens van het CBS, mediaberichten en wetenschappelijk onderzoek.

Het wordt veiliger in de eenheid Den Haag

In de afgelopen jaren is het onmiskenbaar veiliger geworden in de eenheid Den Haag. Het aantal burgers dat slachtoffer wordt van traditionele criminaliteit¹ is vanaf 2012 ieder jaar gedaald. In 2012 is nog 21,4 procent van de inwoners éénmaal of vaker slachtoffer van een misdrijf geworden, in 2017 gaat het om 16,4 procent. Dit is een afname van 23,4 procent. De daling wordt nog beter geïllustreerd door uit te gaan van het totale aantal traditionele misdrijven waarvan men slachtoffer is geworden. Het aantal ondervonden misdrijven is dan in 2017 (29,2 misdrijven uitgedrukt per 100 inwoners) 28,5% lager dan in 2012 (40,8 misdrijven per 100 inwoners).

Het dalende slachtofferschap komt terug in de afname van de geregistreerde criminaliteit. Het aantal geregistreerde misdrijven volgens het wetboek van strafrecht daalde van ruim 101.000 misdrijven in 2013 naar minder dan 76.000 misdrijven in 2017. Het is een daling van zo'n 25% past in een lange termijn ontwikkeling waarbij sinds de eeuwwisseling de criminaliteit in de eenheid Den Haag dalende is (zie figuur 1).

Figuur 1: Ontwikkeling geregistreerde misdrijven 2003-2017 en onveiligheidsgevoelens 2012-2017 Eenheid Den Haag



Een kanttekening bij de daling van de geregistreerde criminaliteit in de laatste zes jaar is dat deze deels samenhangt met een afgenomen aangiftebereidheid tussen 2012 (30,8%) en 2016 (22,9%). Deze daling is in 2017 gestopt. In 2017 was de aangiftebereidheid met 24,1 procent vergelijkbaar met 2016. De daling is vooral toe te schrijven aan andere factoren. Het gaat om meer private preventie,

¹ Met 'traditionele misdrijven' wordt in de Veiligheidsmonitor verwezen naar vermogensmisdrijven, geweld en vandalisme, maar niet naar de categorie cybercrime en gedigitaliseerde criminaliteit. Deze worden afzonderlijk beschreven.

minder heroïneverslaafden, een daling van de jeugdcriminaliteit door onder andere verbeterde opvoeding en scholing, minder vroegtijdige schooluitval of een toegenomen online vrijetijdsbesteding van jongeren binnenshuis. Ook de door het integrale veiligheidsbeleid geïnitieerde toename van gerichte preventie gecombineerd met meer gerichte controle en toezicht heeft bijgedragen aan beduidend minder gelegenheid voor criminaliteit, een hogere pakkans en daarmee voor minder slachtoffers.

Onveiligheidsgevoelens stabiliseren zich en veranderen

Niet alleen is er minder criminaliteit. Uit figuur 1 blijkt eveneens dat sinds 2012 minder burgers zich wel eens onveilig voelen. In 2012 zei ruim 40 procent zich wel eens onveilig te voelen, in 2017 ging het om 35,7 procent. Na een jarenlange daling zijn de laatste twee jaar de onveiligheidsgevoelens stabiel gebleven. Bovendien is de aard van de onveiligheidsgevoelens in het algemeen aan het veranderen. Nederlandse burgers dachten volgens het Sociaal en Cultureel Planbureau in 2010 vooral aan veiligheid op straat, hangjongeren en criminaliteit. Tegenwoordig komt er iets bij, namelijk de kans op aanslagen en de terreurdreiging. Zo zegt 69% van de Nederlanders zich soms of vaak zorgen te maken over een terroristische aanslag. Daarnaast maken Nederlanders zich zorgen over de veiligheid van het internet. Een zorg die mede samenhangt met cybercrime (waarbij ICT zowel het middel als het doelwit is) en gedigitaliseerde criminaliteit (waarbij ICT een middel is om traditionele vormen van criminaliteit te plegen). Dit kan in elke fase van het plegen. Het is aannemelijk dat deze veranderingen ook opgaan voor de eenheid Den Haag.

Signalen van afvlakking bij geweld

De mate waarin het veiliger is geworden varieert per soort misdrijf en per gemeente. In de afgelopen jaren zijn vooral straatroof, diefstal vanaf/uit motorvoertuig, zakkenrollerij en diefstal uit woning (inclusief braak) relatief sterk afgenomen: meer dan 40% ten opzichte van 2013. Bij diverse misdrijven met een geweldscomponent kan echter een - mogelijk begin van een - stabilisatie of zelfs een toename geconstateerd worden. In 2017 is het aantal (woning)overvallen toegenomen, de daling van het aantal straatroven en geweldsmisdrijven vlakt af en het aantal moorden en doodslagen is gestegen. In deze eenheid is hierbij geen sprake van een explosieve toename van liquidaties zoals in Amsterdam. Tot slot steeg het aantal winkeldiefstallen in 2017 met +1% ten opzichte van 2016.

Veiliger, maar wel probleemconcentraties

Verder varieert de ontwikkeling van de criminaliteit in de afgelopen jaren ook per gemeente in de regio. Tussen 2013 en 2017 daalde de geregistreerde criminaliteit met gemiddeld 23,2% per gemeente. In twaalf gemeenten was de afname echter groter dan het gemiddelde, in zestien gemeenten was de daling minder groot. Verder blijft er sprake van concentraties (locaties, daders en slachtoffers) in specifieke wijken en buurten, vaak (maar niet altijd) zijn dit achterstandswijken.

De aanpak van High Impact Crimes (HIC) is een beleidsprioriteit geweest in de periode 2015-2018. Het aantal diefstallen uit woning daalde met 42,7% van 9363 in 2013 naar 5365 misdrijven in 2017. De afname gebeurde ook op diverse hardnekkige hotspots, al bleven deze hotspots vaak nog opvallen. (Criminele) jeugdnetwerken en mobiele dadergroepen, waaronder mobiel banditisme, domineerden het verdachtenbeeld bij diefstal uit woning. In 2017 was ruim 52% van de verdachten bij diefstal uit woning tussen de 12-24 jaar.

Straatroof daalde met meer dan de helft (-52,1%) van 818 misdrijven in 2013 naar 392 misdrijven in 2017. Het blijft nog steeds een (groot)stedelijk probleem. In de afgelopen vijf jaar vond bijna 90% van de straatroven plaats in dezelfde gemeenten: Den Haag, Zoetermeer, Delft, Leiden, Rijswijk en

Gouda. De daders waren hoofdzakelijk jeugdigen en jongvolwassenen: 70% tot 80% van de verdachten was tussen de 12-24 jaar. Het aantal overvallen is met 25,4% afgenomen van 146 in 2013 naar 109 in 2017. Net als in voorgaande jaren vonden overvallen relatief vaak plaats in winkelgebieden: het ging om 40% van de overvallen in 2017. Bovendien was er sprake van hot-targets die worden overvallen: woningen, (mini en avond)supermarkten, maaltijdbezorgers, restaurants en andere horecabedrijven, benzinstations en tabakswinkels.

Een trend is dat steeds minder minderjarigen als verdachte van een HIC-vermogensmisdrif worden geregistreerd bij de politie. Het past in het beeld van de dalende jeugdcriminaliteit. Omgekeerd betekent het dat er vaker sprake is van daders die al enige ervaring hebben opgedaan en daardoor moeilijker zijn aan te pakken.

Hoewel de jeugdcriminaliteit daalt is de problematiek vooral geconcentreerd in criminele jeugdgroepen/netwerken. In 2017 waren er hiervan 36 in beeld, en in 2018 gaat het om 29. Zij maken zich relatief vaak schuldig aan HIC-feiten en drugscriminaliteit. Sommigen leden groeien door naar zwaardere vormen van criminaliteit, zoals het plegen van ripdeals. In diverse gebiedsscans worden zorgen geuit over bepaalde groepen jongeren en drugs. Er zijn signalen dat de drugshandel voor sommige jongeren een instapdelict wordt. Bovendien is de daling van het aantal jeugdige verdachten bij drugsmisdriften gering. Zorgen zijn er eveneens over veel incidenten op en rondom scholen en het gebruik daarbij van social media. Tevens wordt een toename van sexting onder minderjarigen geconstateerd. Het mogelijke verband tussen jeugdcriminaliteit en terrorisme – de zogenoemde Crime Terror Nexus – wordt momenteel onderzocht.

Huiselijk geweld is nog steeds een van de meest voorkomende vormen van geweld. Het komt voor in alle lagen van de samenleving, maar de mate waarin dit het geval is hangt nogal eens samen met sociaaleconomische en culturele factoren. De grootste concentraties van huiselijk geweld zijn zichtbaar in gebieden met een relatief grote sociale achterstand. Tevens is sprake van nieuwe risicogroepen zoals vluchtelingen, Midden- en Oost-Europeanen, ouderen en verwarde personen.

Met betrekking tot de problematiek van overlast en criminaliteit door personen met verward gedrag is het aantal bij de politie geregistreerde incidenten in de afgelopen jaren alleen maar toegenomen van ruim 5.200 in 2013 naar ruim 10.700 incidenten in 2017. Het ging onder meer om mensen met psychische stoornissen, verslaving, lastig gedrag, dementie en verstandelijke beperkingen. Uit (landelijk) onderzoek blijkt dat er aanwijzingen zijn dat dementie als gevolg van de vergrijzing en personen met multi-problematiek toenemen. Aangenomen mag worden dat dit ook geldt voor de eenheid Den Haag. Bovendien heerst ook de indruk dat de ernst van de incidenten toeneemt. In termen van zelfdoding laten de cijfers zowel landelijk als in de eenheid Den Haag een stijging zien.

Maatschappelijke ontwikkelingen beïnvloeden de komende jaren de veiligheidsvraagstukken

Naast de geschetste ontwikkelingen bij de criminaliteit spelen er steeds andere hardnekkige veiligheidsproblemen zoals terrorisme en extremisme, migratie- en vreemdelingencriminaliteit, ondermijning en cybercrime. Veiligheidsproblemen die ook de komende jaren onze aandacht zullen opeisen en die mede samenhangen met diverse maatschappelijke ontwikkelingen in onze omgeving.

Het gaat onder meer om internationalisering en migratiebewegingen en de invloed daarvan op het veiligheidsvraagstuk (bijvoorbeeld spanningen tussen bevolkingsgroepen), individualisering met een mogelijk negatief effect op de mate van sociale controle, toenemende polarisatie, de groeiende invloed van media en de uitvergroting van incidenten, technologische ontwikkelingen, digitalisering en robotisering, de verwachte bevolkingsgroei tussen 2015 en 2030 met bijna 950 duizend inwoners (een groei in vooral de grote steden), een vergrijzende bevolking (in de eenheid Den Haag is het aantal 65-plussers tussen 2013 en 2017 toegenomen met 12 procent) en segregatie in termen van

achterstandswijken en elitewijken. Bekend is dat vooral de sociaaleconomisch zwakkere en etnisch heterogeen samengestelde wijken met de meeste criminaliteitsproblemen kampen.

Terrorisme en extremisme blijven een dreiging

De kans op een terroristische aanslag in Nederland blijft reëel. Het (internationaal) jihadisme vormt aanhoudend de voornaamste terroristische dreiging tegen Nederland en gaat vooral uit van Al Qa'ida als IS alsmede personen die zich hiermee sympathiseren. Sinds het terreinverlies van ISIS in 2017 is dit gevaar niet geweken. Mogelijk zal de dreiging vanuit andere jihadistische strijdgebieden toenemen. Kort na het verdwijnen van het geografische IS-kalifaat valt een opleving van IS propaganda te zien. Hierbij wordt opgeroepen tot aanslagen door eenlingen en doet IS een beroep op familie/vrienden in het Westen. De strijd tussen Koerden en Turken in Syrië zou kunnen leiden tot mogelijk nieuwe Turkse en Koerdische uitreizigers die zich aan sluiten bij de verschillende (jihadistische) strijdgroepen.

Het islamitisch-extremisme heeft een lange geschiedenis binnen het verzorgingsgebied van de eenheid Den Haag. Met de opkomst van IS enkele jaren geleden en het stichten van het kalifaat waren relatief de meest Nederlandse uitreizigers (zo'n 33 procent) afkomstig uit deze eenheid. Het betekent tevens dat de eenheid de komende jaren te maken krijgt met meer terugkeerders. Een zorg is het substantieel groot aantal Nederlandse IS-kinderen die door hun ouders vanuit dit verzorgingsgebied naar het strijdgebied zijn meegenomen dan wel aldaar zijn geboren.

Verder draagt nog steeds een aanzienlijke groep personen het jihadi-salafistisch gedachtegoed een warm hart toe. Binnen het verzorgingsgebied van de Eenheid Den Haag wordt de landelijke transitie richting (hernieuwde) dawa (prediking) en sociale activiteiten eveneens waargenomen. Bovendien houden nog steeds personen zich bezig met jihadistische activiteiten, zoals het vervaardigen en verspreiden van propaganda. Daarnaast is begin 2018 een toename van politiek-salafistische activiteiten waar te nemen, zoals het uitdragen van een radicale videoboodschap, waarbij diverse nationale bekende 'kopstukken' zijn betrokken. Hun activiteiten alsmede de (heftige) maatschappelijke en politieke discussies die hierop kunnen volgen, kunnen bijdragen aan de neerwaartse polarisatiespiraal en radicaliseringsprocessen.

Turks-Koerdische conflicten in het buitenland en de huidige strijd in Syrië worden intensief gevolgd door beide partijen. Er is een toename van activiteiten van de Koerdische Arbeiderspartij (PKK) zichtbaar. Zorg is er over spontane confrontaties tussen Koerden en Turken en mogelijk nieuwe uitreizigers. Als gevolg van de situatie in Turkije is het Turks nationalisme steeds meer in zwang en bestaat het gevaar van ideologische radicalisering van vooral jonge Turken in West-Europa. Er zijn aanwijzingen dat extremistische Turkse groepen gedijen bij het opkomend Turks nationalisme, groepen die intimidatie niet schuwen en uitstralen dat zij bereid zijn tot geweld.

De dreiging die uitgaat van rechts-terrorisme wordt een dreigende factor in diverse West-Europese landen volgens de Nationaal Coördinator Terrorismebestrijding en Veiligheid (NCTV). Nederland wijkt van deze Europese trend af. Alleen in 2016 en begin 2017 kende de extremistische scène een 'opleving', wat vooral met de vluchtelingenstroom en angst voor jihadistisch-terrorisme c.q. vermeende 'islamisering' van Nederland had te maken. Sinds medio 2017 stagneerde deze ontwikkeling. Het rechtsextremistisch en –activistisch landschap in Nederland is marginaal en zeer gefragmenteerd. De extreemrechtse geweldsdreiging in Nederland blijft zeer beperkt. De uitingen vanuit dit circuit zijn vooral van activistische aard en concentreren zich rondom enkele marginale groepen.

Het links extremistische en –activistische circuit blijft zich vooral richten op vermeend politiegeweld en etnisch profileren, 'verrechtsing' van de politiek en samenleving, racisme, het migratiebeleid en

de verspreiding van extreemrechts. Voor met name de Anti Fascistische Aktie (AFA) raakt dit haar bestaansrecht. Op bijna al deze pijlers lijken betrokkenen uit de eenheid Den Haag en Amsterdam bepalend voor Nederland.

Vreemdelingen en migratiecriminaliteit

Migratiestromen gaan gepaard met mensensmokkel. Er kan sprake zijn van smokkel via gezinshereniging (schijnhuwelijk), door gebruik te maken van valse identiteitspapieren of door look-a-likes op andermans paspoort. Transport is bij mensensmokkel essentieel waarbij onder meer gebruik wordt gemaakt van vrachtwagens waarbij ook reisbewegingen zichtbaar zijn in de eenheid Den Haag. Mensensmokkel kan verder gepaard gaan met de huisvesting van illegalen uit winstbejag. Migratiestromen betekenen ook de komst van nieuwe potentiële dader- en slachtoffergroepen. Overlast en criminaliteit vindt na aankomst vooral plaats door “veilige landers”.

Ook is in de regio Den Haag meermalen mensenhandel geconstateerd: in de vergunde prostitutie inrichtingen maar ook in de land- en tuinbouw binnen het gebied (arbeidsuitbuiting).

Eerwraakproblematiek komen we tegen bij Koerden en Afghanen. Bovendien zijn sommige groepen vluchtelingen kwetsbaar voor mensenhandel, (seksueel en huiselijk) geweld, overlevingscriminaliteit, en radicalisering. Tevens blijkt uit onderzoek van de Gezondheidsraad dat bij 13 tot 25 procent van de vluchtelingen er sprake kan zijn van Post Traumatische Stress Stoornis (PTSS) of depressie. Het zijn factoren die mede kunnen bijdragen aan verward gedrag.

Ondermijning

Ondermijnende criminaliteit treffen we vooral aan op diverse markten van illegale goederen en diensten. Bij mensenhandel gaat het om de uitbuiting van kwetsbare groepen en zien we een toename van Roemeense vrouwen in de prostitutie, misbruik van licht verstandelijke beperkte personen en criminele uitbuiting van minderjarige Roma-kinderen.

De illegale hennepcultuur is een redelijk stabiele markt met een aantal grote spelers, maar ook met jongeren die zich onder meer schuldig maken aan het rippen van kwekerijen. In 2017 zijn 510 hennepkwekerijen opgerold. Kwekerijen worden vooral aangetroffen in kwetsbare wijken. In 2017 werd gesignaleerd dat de hennepcultuur steeds meer ondergronds gaat. Na cannabis worden synthetische drugs in Nederland het meest gebruikt en wordt door het Trimbos-instituut een toename gezien van de binnenlandse vraag. De Eenheid Den Haag heeft een belangrijke rol bij de productie van en handel in synthetische drugs vooral bij de import van grondstoffen. Het aantal aangetroffen productielocaties nam toe van 0 in 2014 naar 8 in 2017. In 2014 werden twee dumplocaties aangetroffen en in 2017 ging het om drie locaties. Sinds 2012 wordt een toenemende invloed geconstateerd van Outlaw Motorcycle Gangs (OMG) in de wereld van synthetische drugs. Volgens het Trimbos-instituut neemt ook de vraag in Nederland naar cocaïne toe. De cocaïnehandel is omvangrijk en de drug is in overvloed aanwezig. Bij deze markt is het risico op geweld een zorgpunt.

De koop en verkoop van vastgoed wordt nog steeds veelvuldig gebruikt bij het witwassen van crimineel geld. Bij fraude is er sprake van professionalisering. Bij het gebruik van verschillende virtuele valuta's - de bitcoin is niet meer uniek - wordt een ontwikkeling van virtuele ondermijning gesignaleerd. Een ontwikkeling die veel raakvlakken heeft met cybercrime: het is niet zichtbaar en grenzeloos. Vooral in de stad Den Haag wordt een toename gezien van illegaal gokken en de verkoop van niet veraccijnsde sigaretten die goedkoop worden geproduceerd in Oost-Europa.

Naast ondermijnende effecten ziet de politie vooral verschuivingen in de werkwijze. De manier waarop men zich afschermt tegen overheidsoptreden wordt snel aangepast; er is sprake van uitbesteding van allerlei onderdelen van het criminele bedrijfsproces vanuit een zekere mate van professionaliteit en vanuit het oogpunt van risicospreiding. Tevens is er sprake van criminele veelzijdigheid: de betrokkenen houden zich bezig met een breed scala aan criminele activiteiten.

Uit de gebiedsscans zien we ook steeds beter allerlei gedragingen die lokaal een ondermijnend effect kunnen hebben. Deels gaat het hierbij om lokale uitingen van de hierboven beschreven vormen van georganiseerde criminaliteit. In 2017 vielen vooral de volgende lokale problemen op met ondermijnende effecten: verschuiving van gereguleerde naar niet-gereguleerde handel, hennepsteelt, horeca als ontmoetingsplaats voor criminelen of waarbij er sprake is overtredingen van wet- en regelgeving, Outlaw Motor Gangs (OMG's), shisha lounges, prostitutie, drugshandel, criminele families en illegale sigarettenhandel. In sommige (achterstands)wijken kan er zelfs sprake zijn van een parallelle samenleving met een eigen ondermijnende sociale en criminele infrastructuur waarbij groepen zich afzijdig houden van geldende wet- en regelgeving. Overigens geldt voor deze lokale ondermijningsproblemen dat zij in sommige gebieden wel voorkomen en in andere niet. Ook hier geldt dat er sprake is van probleemconcentraties.

Cybercrime

Op basis van de Veiligheidsmonitor 2017 is het hacken van computers van burgers een vorm van veel voorkomende criminaliteit te noemen. Wel gaven in 2017 minder burgers (5,0%) aan dat zij gehackt waren in vergelijking met 2012 (6,2%). Er was ook een verschuiving te zien: er werd minder ingebroken op e-mail accounts en vaker ingebroken op websites. Hoewel gegevens voor de eenheid Den Haag ontbreken, is uit landelijk onderzoek bekend dat 41% van de MKB bedrijven te maken heeft gehad met cybercrime. De meest genoemde vormen van cybercrime zijn het plaatsen van malware, afpersing door ransomware en phishing. Daarnaast komen fraude en oplichting via het internet, hacking, diefstal van datadragers en DDOS-aanvallen veel voor.

De aangiftebereidheid bij cybercrime was gering, bij hacken bijvoorbeeld 4% in 2012 en bijna 7% in 2017 in de Eenheid Den Haag. Er was een groot verschil tussen wat de politie 'zag' en wat er zich in de buitenwereld afspeelde. Afgaande op wat werd gemeld bij de politie (in 84% van de gevallen betreft het meldingen van burgers, voor het overige zijn het bedrijfsleven), ging het in 2017 vooral om cybercrime in de context van fraude en oplichting (70% van de meldingen) zoals Microsoft Scam, phishing van bankgegevens en het hacken van accounts voor het doen van bestellingen. Daarnaast ging het om cybercrime in de context van geweld en conflicten (16%) bijvoorbeeld in de huiselijke sfeer, tussen vrienden en kennissen (jeugd) of bij zakelijke conflicten. Afpersing door ransomware leek in 2017 af te zijn genomen.

De verwachting is dat de digitalisering in nog meer facetten van het dagelijks leven een rol gaat spelen en een belangrijk veiligheidsvraagstuk blijft. De democratisering van cybercrimetechnieken zal zich doorzetten: middelen voor het plegen van cybercrime zijn voor steeds meer mensen toegankelijk. In het verlengde daarvan kan voor een relatief kleine investering grote schade worden veroorzaakt. Informatie is het 'nieuwe goud' en zal steeds meer waard worden waardoor informatie zodoende ook de komende jaren een doelwit van cybercriminelen blijven.

De smartphone is een onmisbaar onderdeel in het leven van veel mensen. De inschatting is dat malware (kwaadaardige software) steeds vaker zal worden ontwikkeld voor mobiele platformen. De enorme stijging van de populariteit van cryptovaluta maakt een verschuiving in doelwitten van reguliere criminaliteit aannemelijk.

Tenslotte is er een beweging te ontwaren in de maatschappij waarbij de gemeenschap zich gezamenlijk wapent tegen cybercrime. Op social media vinden experts, journalisten en cybersecuritybedrijven elkaar en werken ze samen om mensen te waarschuwen voor nieuwe dreigingen of deze in te perken.

Deel 2: Thema's

Te prioriteren onderwerpen en thema's

Landelijke thema's

Eens per vier jaar worden, conform artikel 18 van de Politiewet 2012, landelijke beleidsdoelstellingen voor de politie vastgesteld, ook wel bekend als de landelijke veiligheidsagenda. Deze veiligheidsagenda wordt opgesteld door de minister, de regioburgemeesters en het college van procureurs-generaal. De gezamenlijke veiligheidsagenda en de prioriteiten op regionaal en lokaal niveau zijn complementair. De realisatie van de landelijke beleidsdoelstellingen mag dus niet ten koste gaan van de lokale en regionale prioriteiten.

Eind 2018 loopt de huidige Veiligheidsagenda (2015-2018) af. De lopende agenda richt zich op de aanpak van maatschappelijke veiligheidsproblemen die zowel op landelijk als lokaal niveau spelen en waar afstemming op landelijk niveau wenselijk is voor een optimaal resultaat. Ondernijnde criminaliteit, cybercrime, fraude, kinderporno, high impact crimes en de aanpak van jeugdcriminaliteit zijn benoemd als onderdeel van de veiligheidsagenda. Voor een groot deel komen deze thema's overeen met de prioriteiten die in het RBP 2015-2018 ook regionaal werden gesteld.

Momenteel wordt in verkennende zin gesproken over de veiligheidsagenda voor de periode 2019-2022. Inzet is te komen tot een beperkte set aan landelijke beleidsdoelstellingen voor de politie die zich richten op die zaken waarvoor een landelijke overkoepelende aanpak onmisbaar is. Op deze wijze wordt maximaal ruimte gegeven aan het lokaal gezag als het gaat om het stellen van prioriteiten voor de politie.

Ook wordt overwogen om een paragraaf op te nemen over thema's waarvan de minister van Justitie en Veiligheid (J&V) en de gezagen gezamenlijk het belang van een gerichte aanpak onderschrijven maar waar (landelijk) geen concrete prestatiedoelstellingen aan worden gekoppeld. De afspraken daarover worden immers op lokaal, c.q. regionaal niveau gemaakt. Dit zal waarschijnlijk (merendeels) gaan om thema's die ook in dit RBP en de lokale integrale veiligheidsplannen worden opgenomen. Vaststelling van de landelijke veiligheidsagenda zal naar verwachting eind dit jaar plaatsvinden, zodat de uitkomst nog in (de definitieve versie van) het RBP kan worden meegenomen.

Regionale thema's

Er kan niet worden voorzien wat de toekomst brengt aan vraagstukken. Op basis van de actualiteit wordt in de jaarplannen (en waar nodig tussentijds) steeds bepaald waar de prioriteiten liggen. Er wordt nadrukkelijk ruimte voor eventuele toekomstige inzet op veiligheidsonderwerpen gevraagd die nu (nog) geen integrale aanpak behoeven.

Toch kan er op basis van het huidige veiligheidsbeeld en de inzet, gecombineerd met ontwikkelingen elders in het land, met redelijke zekerheid van uitgegaan worden dat de komende jaren de in dit hoofdstuk benoemde onderwerpen (blijven) spelen.

De regionale partners willen gemeenten, politie en OM optimaal bedienen en ondersteunen. Zoals verschillende malen in het RBO is besproken kampt de politie met capaciteitsproblemen (bezetting en inzetbaarheid). Feit is dat gekozen moet worden op welke onderwerpen de inzet gepleegd wordt omdat tijd en geld maar één keer besteed kunnen worden. Er wordt dan ook gekozen om op deze thema's in te zetten, waarbij de veiligheidspartners dit steeds zo slim en efficiënt mogelijk vorm (blijven) geven.

Voor de politie betekent dit een primaire focus op 3 van de 7 genoemde thema's: contraterroreisme, extremisme, radicalisering en migratiecriminaliteit (vallend onder nationale veiligheid), cybercrime/gedigitaliseerde criminaliteit en ondermijning. Voor de overige geprioriteerde onderwerpen geldt dat er scherp gekeken wordt waar en hoe de inzet van gemeenten, politie, OM en andere partners nodig is.

Tot slot blijven gebiedsgebonden politie (GGP) en lokale verankering leidend in het werk van de politie en krijgen incidenten waarbij sprake is van direct slachtofferschap voorrang ten opzichte van andere incidenten.

Per onderwerp, hierna op alfabetische volgorde uitgewerkt, wordt aangegeven welke doelen nagestreefd worden, hoe de aanpak momenteel vorm krijgt en wat de te behalen resultaten zijn voor de komende jaren. Hierbij is het effect leidend: welke partners kunnen met elkaar het grootst mogelijke effect sorteren? Uiteraard kan dit per district of (enkele) gemeente(n) verschillen. als gevolg van een meer kwalitatieve en minder cijfermatige benadering van veiligheid wordt een ontwikkeling ingezet waarbij effectsturing een steeds prominentere plek krijgt in de sturingscyclus.

In dit plan is een eerste aanzet gedaan maar het vinden van de juiste manier van monitoren is een zoektocht en zal de komende jaren doorlopend aandacht (blijven) krijgen.

1) Aanpak van (Contra)-terrorisme, extremisme en radicalisering (CTER)

Definiëring en achtergrond problematiek

Bij de aanpak van terrorisme wordt gewerkt aan het opbouwen en onderhouden van een goede informatiepositie over polarisatie en in het verlengde daarvan extremisme, radicalisering en terrorisme, het tegengaan van radicalisering en het uitreizen naar IS-gebieden, het begeleiden van terugkeerders en hun kinderen uit IS-gebieden en het onderhouden van kennis op het gebied van Terrorisme Gevolg Bestrijding (TGB).

Rechts-extremistische groeperingen en individuen ondernemen vanuit vreemdelingenhaat, haat jegens vreemde (cultuur)elementen en/of ultranationalisme acties die een bedreiging vormen voor de democratische rechtsorde.

Het links-extremisme richt zich vooral op (vermeend) politiegeweld, etnisch profileren en de verdere 'verrechtsing' op het gebied van vreemdelingen en racisme. Dit uit zich bijvoorbeeld in de intimidatie of bedreiging van diverse publieke personen, wat de democratische besluitvorming kan ondermijnen.

Verder kunnen politieke ontwikkelingen elders (diplomatieke) rellen hier veroorzaken. Zo worden Turks-Koerdische conflicten in het buitenland intensief gevolgd door beide partijen en dit kan spanning opleveren tussen Koerden en Turken in onze eenheid.

Huidige aanpak

De aanpak van CTER vindt plaats op verschillende niveaus: landelijk, onder regie van de Nationaal Coördinator Terrorismebestrijding en Veiligheid (NCTV), regionaal en lokaal. Momenteel is er veel inzet van gemeenten, politie, OM en vele andere relevante partners op zowel om (gewelddadig gedrag vanwege) islamitisch- als om links- en rechts-extremisme. De huidige aanpak wordt gecontinueerd en waar mogelijk en nodig verder verbeterd. 4 punten worden verder uitgelicht.

Signaleren, kennis delen, netwerken onderhouden

Op lokaal niveau worden er allerlei preventie activiteiten ontwikkeld en uitgevoerd. Dit gaat allereerst om het informeren, adviseren en coachen van collega's van gemeenten, scholen, maatschappelijke instellingen en zorgpartners over signalen van radicalisering. Verder betreft dit het onderhouden van een netwerk met islamitische en andere maatschappelijke instanties waarmee de dialoog aangegaan wordt, waar nodig de confrontatie opgezocht wordt en in derde instantie gewerkt wordt aan verstoring en handhaving. Daar waar mogelijk wordt tussen de verschillende partijen samengewerkt in een gemeenschappelijke strategie. De regie ligt daarin telkens bij de gemeenten. Ook wanneer het gaat om samenwerking tussen gemeenten. Dit wordt bereikt door een goede informatiepositie te creëren waarbij daar waar mogelijk de informatie ook met elkaar gedeeld wordt.

Verder wordt in diverse gemeenten bestuurlijk instrumentarium ingezet, bijvoorbeeld om omstreden predikers in de gemeente te weren of het treffen van een paspoortmaatregel.

Persoonsgerichte aanpak

Op personen die geradicaliseerd zijn (en een potentieel gevaar vormen) wordt een persoonsgerichte aanpak toegepast. Overleg hierover vindt plaats binnen (of wordt georganiseerd door) de Veiligheidshuizen. In het Veiligheidshuis werken de relevante partners integraal samen om het proces van radicalisering tegen te gaan en uitreizen te voorkomen. Ook wordt al gedurende het een strafrechtelijk onderzoek integratie in de samenleving bij terugkeer uit het strijdgebied begeleid.

mocht een casus zo complex zijn dat deze afzonderlijk besproken dient te worden, zal de betreffende gemeente de regie op zich nemen om dit overleg te beleggen en het vervolg van de samenwerking te regisseren.

Terrorisme Gevolg Bestrijding(TGB)

Een terroristische aanslag heeft (mede) als doel de maatschappij te ontwrichten. De aandacht gaat hierbij uit naar het zo snel mogelijk na een aanslag weer terugkeren naar een normale situatie. Vanuit de veiligheidsregio's en haar partners is de afgelopen tijd aandacht geweest voor de voorbereiding op een dreiging of een aanslag ergens binnen de eenheid, ongeacht het formaat en de impact ervan. Er is of wordt voor de Veiligheidsregio's een multidisciplinair plan TGB opgesteld, inclusief scenario's, bestuurlijke agenda's en sleutelbesluiten.

Versterken maatschappelijke weerbaarheid

Het tegengaan van polarisatie vereist inzet van vele partners. Binnen gemeenten zijn er (afhankelijk van de indeling per gemeente) de portefeuilles veiligheid, zorg/welzijn, onderwijs, jeugd, integratie en wijken. Jongeren kunnen op scholen leren om met elkaar in debat te gaan en zo elkaars standpunten horen en leren begrijpen (wat begeleiding van kundige docenten vereist). Bijeenkomsten voor buurtbewoners en open dagen als er een asielzoekerscentrum gevestigd wordt dragen bij aan wederzijds begrip.

Op regionaal niveau wordt samengewerkt met als doel: het samen anticiperen op nieuwe ontwikkelingen, het verder verdiepen van kennis, het verder verbeteren en het borgen van de samenwerking tussen alle betrokken ketenpartners op lokaal, regionaal en landelijk niveau.

Effectsturing

Doel: Polarisatie, radicalisering, extremisme, terrorisme voorkomen, terugdringen en aanpakken.

Bijdrage door bovenlokale samenwerking:

- a. Waar nodig samenwerken en/of kennis en expertise uitwisselen over:
 - signaleren, kennis delen en netwerken onderhouden
 - toepassen van een persoonsgerichte aanpak voor subjecten
 - versterken van de maatschappelijke weerbaarheid,
- b. Paraat zijn voor de toepassing van Terrorisme Gevolg Bestrijding(TGB) door de organisatie van een eenduidig te gebruiken crisisorganisatiestructuur bij alle gemeenten in de regio, in samenwerking met politie, OM en de Veiligheidsregio's.

Monitoren van prestaties:

Wat	Wie levert aan
Persoonsdossier van subjecten	politie
Persoonsgericht plan van subjecten	gemeenten/Veiligheidshuis

Portefeuillehouder: Burgemeester Krikke

2) Aanpak van Cybercrime/gedigitaliseerde criminaliteit

Definiëring en achtergrond problematiek

We spreken van cybercrime als het gaat om criminaliteit waarbij ICT zowel het middel als het doelwit is. Er is sprake van gedigitaliseerde criminaliteit als ICT een middel is om traditionele vormen van criminaliteit te plegen. Dit kan in elke fase van het plegen van het misdrijf: bij de voorbereiding, de uitvoering en de afronding. Eigenlijk wordt tegenwoordig bijna bij alle traditionele misdrijven in meer of mindere mate gebruik gemaakt van ICT.

Naast cybercrime en gedigitaliseerde criminaliteit speelt ook cyber security een rol. Cyber security is het geheel aan (technische) Informatie- en communicatietechnologie (ICT)-maatregelen met als doel om vrij te zijn van gevaar of schade veroorzaakt door misbruik, verstoring of uitval van ICT.

Net als in de fysieke omgeving wordt het internet gebruikt als koop-, verkoop- en verhandelplaats van illegale goederen en/of diensten zoals drugs, kinderporno, gestolen goederen en wapens. Verder fungeert het internet als een plek om kennis en informatie uit te wisselen over bijvoorbeeld het selecteren van doelwitten voor woninginbraken en het plegen van cybercrime aanvallen. Daarnaast zijn veel gebruiksvoorwerpen gekoppeld aan het internet (Internet of Things) waardoor apparaten op afstand kunnen worden gemanipuleerd. Ook worden bij allerlei misdrijven in de persoonlijke levenssfeer zoals bedreiging, stalking en smaad/belediging digitale middelen gebruikt.

Huidige aanpak

In het RBO van 30-11-2017 is uitgebreid aandacht aan het onderwerp cyber besteed door middel van de bespreking van een notitie en een handelingskader. Dit handelingskader bevat een aantal speerpunten om cybercrime zoveel mogelijk terug te dringen. Het betreft de volgende speerpunten:

Bewustwording ontwikkelen bij burgers en MKB'ers over de risico's op cybergebied door het inzetten op preventie door voorlichting aan burgers en bedrijven (MKB).

In de praktijk heeft dit op gemeentelijk niveau al in 2017 en 2018 tot een aantal voorlichtingsbijeenkomsten voor burgers en ondernemers geleid.

Jongeren in Katwijk zijn meer bewust gemaakt van de gevaren die door het gebruik van het internet kunnen ontstaan middels een interactief scenariospel over sexting en er wordt ingezet op een uitrol binnen de eenheid.

Intragemeentelijk én intergemeentelijk (binnen de eenheid) samenwerken op het gebied van interne informatieveiligheid.

Dit gebeurt door het in eigen huis zorgen voor het helder en eenduidig beleggen van verantwoordelijkheden en voorzien in goede coördinatie en afstemming. De Chief/Corporate Information Security Officer (CISO) van een aantal gemeenten binnen de eenheid hebben periodiek afstemming en delen onderling kennis en kunde uit, onder meer over de Algemene verordening gegevensbescherming (AVG) die per 25 mei 2018 van toepassing is.

Er is vanuit de werkgroep Cyber een verbinding met landelijke partijen als het ministerie van J en V, de Vereniging Nederlandse Gemeenten (VNG) en het Centrum voor Criminaliteitspreventie en Veiligheid (CCV) zodat in gezamenlijkheid producten kunnen worden ontwikkeld en het kennisniveau kan worden vergroot.

De Veiligheidsregio's onderzoeken momenteel wat er aanvullend nodig is voor het optimaal kunnen inspelen op cyberdreigingen en werken dat de komende tijd verder uit.

De politie zet komende jaren in op het aantrekken van specifieke digitale expertise en het vergroten van de kennis over cybercrime bij alle politiemedewerkers, zodat burgers en bedrijven goed geholpen en geadviseerd kunnen worden. Niet alleen in de opsporing, maar ook op het gebied van intelligence, preventie en handhaving. Naast strafrechtelijke vervolging waar mogelijk, zijn het verstoren en tegenhouden van cybercrime nadrukkelijk onderdeel van de aanpak van politie en OM.

Effectsturing

Doel: Cybercrime/gedigitaliseerde criminaliteit voorkomen, terugdringen en aanpakken.

Bijdrage door bovenlokale samenwerking:

Waar nodig samenwerken en/of kennis en expertise uitwisselen over:

- inzet op verdere bewustwording bij de ondernemers en burgers,
- inzet op interne veiligheid, waaronder de borging daarvan en de continuïteit van diensten bij crises.

Monitoren van prestaties:

Wat	Wie levert aan
Misdrijven cybercrime met opsporingsindicatie	politie
Aantal afgehandelde verdachten	politie
Bij OM geregistreerde verdachten	OM
Afdoeningsmix OM	OM
Preventie-activiteiten	Gemeenten/politie

Monitoren van effecten:

Wat	Wie levert aan
Misdrijven cybercrime	politie
Slachtofferschap cybercrime (Veiligheidsmonitor)	politie/gemeente

Portefeuillehouder: Burgemeester Rijpstra (Noordwijk)

3) Aanpak van huiselijk Geweld

Alle casussen met direct slachtofferschap en een hoge impact krijgen aandacht maar als regionale prioriteit leggen we de nadruk op huiselijk geweld, waaronder kindermishandeling, omdat dit de meest voorkomende vorm van geweld is, voorkomt in alle lagen van de bevolking en vaak grote en vaak levenslange gevolgen heeft voor de betrokkenen.

Huiselijk geweld is geweld dat door iemand uit de huiselijke- of familiekring van het slachtoffer wordt gepleegd. Het woord huiselijk verwijst niet naar de plaats van het delict (het kan zowel binnenshuis als buitenshuis plaatsvinden), maar naar de relatie tussen pleger en slachtoffer. Bij huiselijk geweld kan het gaan om lichamelijk, psychisch of seksueel geweld. Het kan de vorm aannemen van (ex)partnergeweld, kindermishandeling, verwaarlozing van ouderen of geweld tegen ouders, psychische verwaarlozing, huwelijksdwang en achterlating, seksueel geweld en financiële uitbuiting.

Kindermishandeling is elke vorm van voor een minderjarige bedreigende of gewelddadige interactie van fysieke, psychische of seksuele aard, die de ouders of andere personen ten opzichte van wie de minderjarige in een relatie van afhankelijkheid of van onvrijheid staat, actief of passief opdringen, waardoor ernstige schade wordt berokkend of dreigt te worden berokkend aan de minderjarige in de vorm van fysiek of psychisch letsel.

Aan de aanpak van huiselijk geweld zijn de laatste jaren relatief nieuwe aandachtsgebieden toegevoegd zoals eengerelateerd geweld en schadelijke traditionele gebruiken zoals huwelijksdwang en vrouwelijke genitale verminking. kinderen van ouders met psychische of verslavingsproblematiek en gezinnen waarbij een complexe scheiding speelt zijn aandachtsgroepen.

Huidige aanpak

Het onderwerp krijgt landelijk aandacht vanuit het actieprogramma 'geweld hoort nergens thuis', dat is opgebouwd langs twee actielijnen waarbinnen de professionele aanpak van huiselijk geweld en kindermishandeling wordt geborgd: enerzijds het eerder en beter in beeld brengen, en anderzijds het stoppen en duurzaam oplossen.

Regionaal worden -net als voor de afgelopen 4 jaar- voor zowel Haaglanden als Hollands Midden regiovisies voor de aanpak van huiselijk geweld opgesteld voor de periode van 2019-2022. In deze regiovisies zijn doelstellingen uitgewerkt in verschillende uitgangspunten of elementen die als basis dienen voor de aanpak van huiselijk geweld en kindermishandeling. De lokale invulling zal moeten aansluiten op de regiovisie en wordt vastgelegd in een lokaal beleidsplan over huiselijk geweld en kindermishandeling.

Er is veel inzet van gemeenten, politie, OM en vele andere relevante partners op dit dossier. 5 onderdelen uit de aanpak worden hieronder specifiek genoemd.

Veiligheid voorop

Sinds 2013 zijn professionals verplicht de Meldcode huiselijk geweld en kindermishandeling (HGKM) te gebruiken bij vermoedens van geweld in huiselijke kring. In 2018 is de Meldcode uitgebreid met een afwegingskader en vanaf 1 januari 2019 wordt van professionals verwacht dat zij HGKM altijd melden bij Veilig Thuis. Door deze versterking wil de rijksoverheid dat professionals ernstige signalen van huiselijk geweld en kindermishandeling altijd melden bij Veilig Thuis, ook als zij in staat zijn om zelf hulp te bieden en het geweld te stoppen. Hierdoor zijn signalen eerder bij Veilig Thuis bekend en kunnen meerdere signalen vroegtijdig gekoppeld worden. Het voordeel hiervan is dat Veilig Thuis

over langere tijd kan monitoren, de zogenaamde radarfunctie. De verwachting is dat structurele geweldspatronen daardoor beter herkend en doorbroken kunnen worden.

Meldingen kunnen 24/7 bij Veilig Thuis worden gedaan. Na een melding wordt een inschatting van de veiligheid (triage) op basis van het landelijke taxatie-instrument gemaakt. Op basis van deze beoordeling wordt ingezet op doorgeleiding naar lokale hulpverlening of een onderzoek en wordt een veiligheidsplan opgesteld. Waar nodig wordt de intake ten aanzien van (al dan niet acute) opvang en ambulante hulpverlening verzorgd.

Indien er sprake is van een onveilige situatie kan de burgemeester een huisverbod opleggen. Gedurende het huisverbod staan veiligheid en hulpverlening centraal en begeleiden hulpverleners en de reclassering de achtergeblevene(n) en de uithuisgeplaatste.

Methodiek één gezin, één plan, één regisseur

Er wordt gestreefd naar één gezin, één plan en één regisseur. Het uitgangspunt is dat alle betrokkenen (gezin, hulpverleners en het netwerk van het gezin) afspraken maken over de aanpak van de hulpvragen, inclusief planning, prioritering en het aanwijzen van één zorgcoördinator. Deze afspraken worden vastgelegd in een (veiligheids)plan. De zorgcoördinator is de vaste contactpersoon voor alle betrokkenen.

Lokaal waar kan en regionaal waar nodig

Gemeenten werken samen om maatregelen en voorzieningen op districtelijk niveau of op bovenregionaal niveau te organiseren omdat in de aanpak van huiselijk geweld moet worden voorzien in specialistische kennis of omdat voorzieningen een bepaalde schaalgrootte nodig hebben om inhoudelijk en organisatorisch in stand te kunnen blijven. Gemeenten zorgen voor regionale afstemming waar dat nodig is. Individuele gemeenten zijn verantwoordelijk voor lokale afspraken met lokale zorgpartijen, deskundigheid van lokale teams en accenten in de aanpak van huiselijk geweld.

Gemeenten zijn op grond van de Wet maatschappelijke ondersteuning (Wmo 2015) verantwoordelijk voor het bieden van opvang aan slachtoffers van huiselijk geweld en kindermishandeling. De vrouwenopvang maakt de laatste jaren een sterke ontwikkeling door. Zo worden slachtoffers zoveel mogelijk in de eigen regio opgevangen, tenzij dat vanwege de veiligheid niet mogelijk is. Ook kinderen krijgen in de opvang speciale aandacht gericht op het verwerken van ervaringen en waar nodig traumahulpverlening. Doel is problemen op langere termijn voorkomen, maar ook intergenerationele overdracht van geweld te stoppen.

Zorg en straf zijn goed verbonden

Er is een nauwe verbinding met de ZSM-tafel, waar alle relevante informatie door de betreffende ketenpartners beschikbaar wordt gesteld en op basis daarvan wordt zo spoedig, selectief, slim, samen en simpel mogelijk een effectieve sanctie opgelegd. In een strafrechtelijk traject wordt hulpverlening regelmatig als voorwaarde voor afdoening van de strafzaak gesteld.

In lokale overleggen bespreken relevante ketenpartners casuïstiek en wordt er een plan van aanpak opgesteld. Bij complexe situaties kan er opgeschaald worden naar het Veiligheidshuis.

Landelijk is een ontwikkeling van de Veiligheidshuizen richting Zorg- en Veiligheidshuizen gestart en de beide veiligheidshuizen in de eenheid zijn voornemens deze ontwikkeling te volgen.

Multidisciplinaire aanpak (MDA++)

De multidisciplinaire aanpak ++ is een landelijk dekkende infrastructuur met een multidisciplinaire aanpak voor acuut gevaarlijke en structureel onveilige situaties en kenmerkt zich door een specialistisch en intersectoraal karakter die medio 2018 van start gaat.

Effectsturing

Doel: Huiselijk geweld voorkomen, zo snel mogelijk (h)erkennen, behandelen, de schade ervan beperken, de overdracht van generatie op generatie doorbreken en daarmee de veiligheid voor slachtoffers duurzaam borgen.

Bijdrage door bovenlokale samenwerking:

Waar nodig samenwerken en/of kennis en expertise uitwisselen over:

- signaleren, kennis delen en uitwisselen van best practices
- toepassen van een persoonsgerichte aanpak voor subjecten

Monitoren van prestaties:

Wat	Wie levert aan
Meldingen huiselijk geweld	gemeenten (Veilig Thuis)
Opgelegde huisverboden	gemeenten
Aantal afgehandelde verdachten	politie
Bij OM geregistreerde verdachten	OM
Afdoeningsmix	OM
Persoonsgericht plan van aanpak daders/slachtoffers/gezinnen	gemeenten/Veiligheidshuis

Monitoren van effecten:

Wat	Wie levert aan
Incidenten huiselijk geweld	politie
Misdrijven huiselijk geweld	politie

Portefeuillehouder: Burgemeester Rodenburg (Midden-Delfland)

4) Aanpak van High Impact Crimes (HIC)

Definiëring en achtergrond problematiek

Onder High Impact Crimes (HIC) verstaan we woninginbraken (diefstal uit woningen), straatroven en overvallen. Daarbij wordt soms gebruik gemaakt van geweld.

De aanpak van delicten met direct slachtofferschap krijgt hierbij extra prioriteit: dit zijn de delicten waarbij het slachtoffer tijdens de delictpleging is geconfronteerd met de dader(s) én er sprake was van geweld of bedreiging met geweld.

Naast jeugdigen en jongvolwassenen, al dan niet onderdeel van (criminele) jeugdgroepen of -netwerken, zijn mobiele en (internationaal) rondtrekkende dadergroepen veelal bepalend voor het verdachtenbeeld bij deze delicten.

Huidige aanpak

De lokale driehoek (of het districtscollege) bepaalt per gemeente op welke manier invulling gegeven wordt aan de integrale, probleemgerichte aanpak van High Impact Crimes. De focus op de stelselmatige plegers en het voorkomen dat jeugdigen afglijden naar een criminele carrière maakt nadrukkelijk onderdeel uit van de integrale aanpak. Daarbij bestaat samenhang met de aanpak van problematische jeugdgroepen en jeugdnetwerken. Daar waar de kans om slachtoffer te worden bovengemiddeld is en/of waar extra inzet nodig is wordt een probleemgerichte aanpak gehanteerd.

Zo is de afgelopen jaren succesvol samengewerkt tijdens de donkere dagen (oktober tot en met maart), wanneer traditioneel de meeste woninginbraken en overvallen plaatsvinden.

Ook is er regionale aandacht voor de inzet van bestuurlijk instrumentarium. Zo is ingezet op de aanpak van heling met de implementatie van het Digitaal Opkopers Register (DOR). Ook is in de meeste gemeenten in de Algemene Plaatselijke Verordening (APV) opgenomen dat het in bezit hebben van inbrekerswerktuigen boetewaardig is.

Ondanks de daling van het aantal High Impact Crimes zijn er gemeenten met hardnekkige problemen. In juni 2017 is in het RBO afgesproken dat gemeenten waar het slachtofferrisico van woninginbraken hoger was dan het regionaal gemiddelde (8 per 1.000 woningen) met ondersteuning van het RSIV samen optrekken. Het doel is het aantal inbraken (verder) te doen afnemen. Dit krijgt vorm door extra aandacht te geven aan de (efficiënte en effectieve) lokale aanpak, kennisdeling en waar mogelijk samenwerking tussen de betrokken gemeenten over de verschillende aspecten van de probleemgerichte aanpak.

Effectsturing

Doel: High Impact Crimes met direct slachtofferschap voorkomen, terugdringen en aanpakken.

Bijdrage door bovenlokale samenwerking:

- a) Daar waar het slachtofferrisico op High Impact Crimes hoger is dan het regionaal gemiddelde wordt projectmatig ingezet om deze delicten te voorkomen, tegen te gaan, aan te pakken en het verlenen van nazorg aan slachtoffers,
- b) Waar nodig samenwerken en/of kennis en expertise uitwisselen over:

- de organisatie van een goede informatiepositie en een (lokale en districtelijke) overlegstructuur ,
- bewustwording intern maar ook bij ondernemers en burgers,
- inzet van het bestuurlijk instrumentarium (waaronder het DOR) en best practices naast de inzet van het strafrechtelijk en civielrechtelijk instrumentarium.

Monitoren van prestaties:

Wat	Wie levert aan
Misdrijven woninginbraken met opsporingsindicatie	politie
Aantal afgehandelde verdachten	politie
Bij OM geregistreerde verdachten	OM
Afdoeningsmix OM	OM
Misdrijven straatroven met opsporingsindicatie	politie
Aantal afgehandelde verdachten	politie
Bij OM geregistreerde verdachten	OM
Afdoeningsmix OM	OM
Misdrijven overvallen met opsporingsindicatie	politie
Aantal afgehandelde verdachten	politie
Bij OM geregistreerde verdachten	OM
Afdoeningsmix OM	OM

Monitoren van effecten:

Wat	Wie levert aan
Misdrijven woninginbraken: pogingen, voltooid	politie
Misdrijven straatroven	politie
Misdrijven overvallen	politie
Slachtofferschap HIC (veiligheidsmonitor)	Politie/gemeente

Portefeuillehouder: Burgemeester vd Kamp (Bodegraven-Reeuwijk)

5) Aanpak van overlast en criminaliteit door problematische Jeugdgroepen/netwerken

Definiëring en achtergrond problematiek

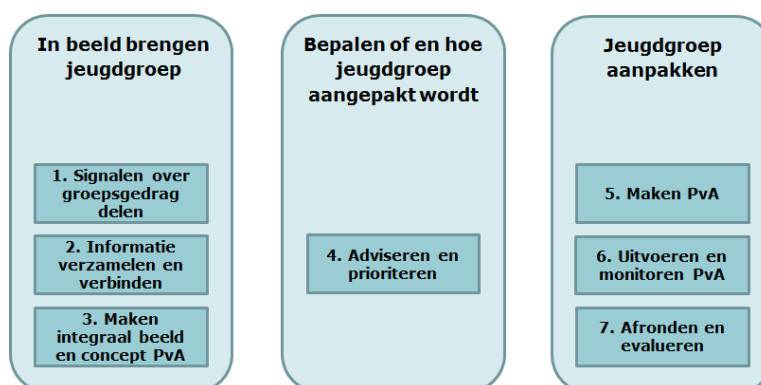
Problematisch groepsgedrag kenmerkt zich door gedrag wat de openbare orde, sociale norm en/of veiligheid verstoort, overlast veroorzaakt en/of crimineel van aard is. Als jeugdgroepen samenwerken en/of met elkaar verweven zijn, wordt gesproken van een (jeugd)netwerk.

Problematische jeugdgroepen zijn voor een belangrijk deel verantwoordelijk voor de High Impact Crimes. Daarnaast kunnen jeugdgroepen veel overlast veroorzaken. Door een focus op problematische jeugdgroepen wordt effectief ingezet op het tegenaan van overlast en criminaliteit.

Huidige aanpak

Dit gebeurt door middel van een integrale aanpak waarbij op basis van informatie en analyse een samenhangend geheel van interventies wordt ontwikkeld dat er op gericht is om het gedrag van de jongeren om te buigen zodat criminaliteit en overlast (onder meer door drugs- en/of alcoholgebruik) door de jongeren vermindert, hun sociale positie versterkt en hen perspectief biedt, de negatieve groepsdynamiek wordt verstoord en aanwas van nieuwe leden wordt voorkomen.

Bij de aanpak wordt het landelijke 7-stappenmodel toegepast waarin het hele proces van het oppakken van een eerste signaal tot monitoring en evaluatie beschreven wordt. Binnen deze kaders is ruimte gelaten aan gemeenten om de aanpak lokaal in te vullen. Zo kunnen deze stappen (deels) tegelijkertijd uitgevoerd en herhaald worden. Ook is het niet altijd noodzakelijk om alle stappen te doorlopen.



Figuur: Wegwijzer Jeugd en Veiligheid, 2017

De inzet op problematische jeugdgroepen/netwerken vindt veelal lokaal plaats al kunnen gemeenten subjecten bij het Veiligheidshuis aanmelden. Het veiligheidshuis organiseert dan onder regie van de gemeente de persoonsgebonden aanpak. Daarnaast wordt ingezet op omgevingsfactoren en groepsdynamiek.

Jeugdgroepleden houden zich niet altijd aan fysieke grenzen, waardoor soms een bovenlokale samenwerking nodig is.

Voor een effectieve aanpak is het van belang om problemen op verschillende leefgebieden aan te pakken en verder afglijden te voorkomen. Dit vraagt om een inzet van verschillende partijen uit de straf-, bestuur- en zorgketen waarbij er ook voldoende aandacht is voor de ondersteuning van de jongeren en het bieden van perspectief. Bij problemen met school of werk spelen partijen als

leerplicht of begeleiding/bemiddeling richting werk een belangrijke rol. Als er sprake is van psychische problemen of verslaving zijn Geestelijke Gezondheidszorg (GGZ) en verslavingszorg belangrijke partners.

Een regionale werkgroep met afvaardiging van OM, politie, Veiligheidshuizen en gemeenten onderzoekt waar knelpunten en successen zitten en draagt dit verder uit door onder meer kennisbijeenkomsten te organiseren en handreikingen aan te bieden.

Doel: Overlast en criminaliteit door problematische jeugdgroepen/-netwerken voorkomen, terugdringen en aanpakken.

Effectsturing

Bijdrage door bovenlokale samenwerking:

Waar nodig samenwerken en/of kennis en expertise uitwisselen over:

- signaleren, kennis delen en uitwisselen van best practices
- toepassen van een persoonsgerichte aanpak voor subjecten.

Monitoren van prestaties:

Wat	Wie levert aan
Groepsscans problematische jeugdgroepen	politie
<i>Geprioriteerde jeugdgroepen</i>	
Persoonsgericht plan van aanpak groepsleden	gemeenten/Veiligheidshuis
Groepsgerichte aanpak van aanpak geprioriteerde groepen	gemeenten/Veiligheidshuis
<i>Hoog risico jeugdgroepen/netwerken</i>	
Aantal afgehandelde verdachten	politie
Bij OM ontvangen verdachten	OM
Afdoeningsmix	OM

Monitoren van prestaties:

Wat	Wie levert aan
problematische jeugdgroepen (laag-, midden-, hoogrisico)	gemeente
Misdrijven problematische jeugdgroepen (hoogrisico)	politie

Portefeuillehouder: Burgemeester Tigelaar (Leidschendam-Voorburg)

6) Aanpak van Ondernijning

Definiëring en achtergrond problematiek

Georganiseerde ondernijnende criminaliteit is naast een strafrechtelijk probleem vooral ook een sociaal-maatschappelijk probleem omdat het de waarden en normen in de samenleving aantast. Criminele investeringen in de bovenwereld kunnen leiden tot vervlechting van onder- en bovenwereld met grote gevolgen voor het ondernemersklimaat en de sociale cohesie en het risico op verpaupering van wijken en buurten. Daarnaast tast de georganiseerde ondernijnende criminaliteit het rechtsgevoel van burgers en ondernemers aan. Criminelen richten zich in sommige gevallen op het verwerven van maatschappelijke posities (zoals bij sportverenigingen en in de politiek) en zoeken soms de confrontatie met de overheid door bedreiging van ambtenaren en bestuurders.

De aanpak van georganiseerde ondernijnende criminaliteit vraagt om lokale regie en bovenlokale samenwerking. Het Regionaal Informatie en Expertise Centrum (RIEC) is de verbindende factor in de integrale aanpak van ondernijnende criminaliteit. Het RIEC is een samenwerkingsverband tussen gemeenten, politie, OM, provincies, Belastingdienst (waaronder Douane, FIOD en Toeslagen), Immigratie- en Naturalisatiedienst (IND, Inspectie Sociale Zaken en Werkgelegenheid (SZW), Koninklijke Marechaussee (KMAR) en het Uitvoeringsinstituut Werknemersverzekeringen (UWV) met als doel gezamenlijk en integraal de georganiseerde ondernijnende criminaliteit aanpakken.

In het RIEC-convenant zijn thema's van georganiseerde ondernijnende criminaliteit benoemd. De thema's zijn landelijk vastgesteld en sluiten aan bij de thema's die in de opeenvolgende edities van het Nationaal Dreigingsbeeld (NDB) aan de orde zijn gekomen. Naast de thema's is er ruimte voor regionale/lokale handavingsknelpunten. Dat zijn nader omschreven criminaliteitsvormen of geografisch afgebakende gebieden / locaties waar de integrale handhaving een specifieke investering vereist.

De regionale thema's zijn:

- de productie en/of handel in drugs (harddrugs, synthetische drugs en hennep),
- mensenhandel en mensensmokkel (ook overige vormen van uitbuiting),
- witwassen,
- vastgoedfraude en misbruik van vastgoed,
- Outlaw Motorcycle Gangs (OMG's),
- een aantal vrijplaatsen en branches waarvan de partners veelvuldig signalen ontvangen van georganiseerde, ondernijnende criminaliteit.

Mede door het bundelen van informatie in Bestuurlijke Criminaliteitsbeelden Analyse (BCBA) en ondernijningsbeelden wordt duidelijk wat er binnen gemeenten speelt.

Vanwege de omvang (productie en handel van drugs) en ernst van het delict (mensenhandel/mensensmokkel) wordt later in dit hoofdstuk specifieke aandacht aan deze 2 thema's besteed.

Huidige aanpak

Lokale aanpak en inzet bestuurlijk instrumentarium

Met behulp van de Bestuurlijke Criminaliteitsbeelden Analyse (BCBA) en de ondernijningsbeelden, waar alle signalen verzameld worden, wordt inzichtelijk gemaakt waar ondernijnende criminaliteit

zich voordoet en welke dreiging ervan uitgaat voor de overheid en de samenleving.

De verschillende gemeentelijke afdelingen, politie, OM en andere relevante partners werken samen uit welke signalen over personen, bedrijven of locaties een (belangrijke) rol spelen in de ondermijnende criminaliteit, hoe deze signalen verzameld kunnen worden, hoe het bestuurlijk, strafrechtelijk en civielrechtelijk instrumentarium optimaal ingezet kan worden en hoe de interne weerbaarheid en integriteit bij gemeenten verder versterkt kan worden. Gezamenlijke knelpunten in de aanpak worden beleidsmatig verder uitgewerkt en waar nodig op bestuurlijk of zelfs landelijk niveau aangekaart.

Bestuurlijke integrale controles door het Haags Economisch Interventie Team (HEIT)

Het Haags Economisch Interventie Team (HEIT) voert in de hele eenheid integrale bedrijfscontroles uit bij ondernemingen waar signalen van malafide bedrijvigheid zijn. De controles worden uitgevoerd bij ondernemers waar sprake is van meerdere signalen van ondermijnende activiteiten zoals het voeren van een onjuiste administratie, het tewerkstellen van illegale werknemers, uitkeringsfraude of vermoedens van strafbare feiten zoals illegaal gokken of drugshandel. Daarnaast voert het team bestuurlijke controles in de vergunde én onvergunde prostitutiebranche uit. Door de inzet van dit team worden verdere barrières opgeworpen tegen ondermijning en wordt oneerlijke concurrentie en mensenhandel tegengegaan.

Districtelijke ondermijningstafels

Naast de lokale overleggen waar signalen en casussen besproken en opgepakt worden zijn er in 2018 districtelijke ondermijningstafels ingericht voor complexere casussen waarbij meer inzet van meerdere partners nodig is. Hierbij is het uitgangspunt de integrale aanpak: het samenspel van strafrechtelijke, bestuurlijke en fiscale maatregelen en waar nodig de samenwerking met andere relevante partners (maatschappelijke organisaties, brancheorganisaties, bedrijven etc.). Hierbij staat de vraag welke partner het meest succesvol kan interveniëren centraal. Verder krijgen regionale/lokale handhavingsknelpunten in deze tafels nader vorm.

Ondersteuning vanuit het RIEC

Het RIEC-bureau adviseert en ondersteunt gemeenten bij het versterken van de bestuurlijke weerbaarheid tegen ondermijnende criminaliteit en ondersteunt de districtelijke ondermijningstafels. Daarnaast speelt het RIEC een rol in het begeleiden van en adviseren bij het rechtmatig delen van informatie en het adviseren over integrale aanpakken en bestuurlijke mogelijkheden.

a. Productie en/of handel in drugs (harddrugs, synthetische drugs en hennep)

In Nederland is het verboden om de middelen die op lijst I en II van de Opiumwet staan te bezitten, te verhandelen, te verkopen en te produceren. Op lijst I staan de harddrugs zoals heroïne, cocaïne, amfetamine, XTC en GHB. Op lijst II staan de softdrugs zoals cannabisproducten (hasj en wiet) en slaapmiddelen.

Er zijn in RBO-verband afspraken gemaakt over de aanpak van de georganiseerde hennepcultuur met een Regionaal Hennepconvenant (alleen voor hennep) en een Regionaal handhavingsarrangement Drugs (het zogenaamde Damoclesbeleid, dat voor alle soorten drugs ingezet kan worden). Dit ziet toe op preventieve en repressieve maatregelen die ertoe leiden dat gevaarlijke situaties worden beëindigd en criminele activiteiten met betrekking tot productie en/of handel in drugs worden voorkomen en bestreden.

Verder wordt ingezet op het verbeteren van de leefbaarheid in de betreffende buurten en wijken. Er wordt naar gestreefd om het oneigenlijke gebruik van woonruimten, het illegaal aftappen van elektriciteit, uitkeringsfraude en belastingfraude te beëindigen. Ook wordt waar mogelijk het wederrechtelijk verkregen voordeel ontnomen.

Per casus wordt in de lokale overleggen of in de districtelijke ondermijningstafels gekeken wie er welke (vervolg)acties uitvoert zodat er zo efficiënt mogelijk wordt ingezet.

b. Mensenhandel en mensensmokkel

Mensenhandel is het werven, vervoeren, overbrengen, opnemen of huisvesten van een persoon, met gebruik van dwang (in brede zin) en met het doel die persoon uit te buiten. De (beoogde) uitbuiting is de kern van mensenhandel. Uitbuiting kan zich in de seksindustrie afspelen, bijvoorbeeld wanneer iemand onvrijwillig voor iemand anders in de prostitutie werkt, maar ook in andere sectoren, zoals de land- en tuinbouw of horeca. Het gaat dan om zulke slechte arbeidsvoorwaarden en -omstandigheden, dat hierdoor mensenrechten in het geding zijn.

Bij mensensmokkel is er allereerst sprake van hulp bij de illegale toegang tot Nederland of een andere lidstaat van de EU. Ten tweede uit mensensmokkel zich in het uit winstbejag helpen van personen bij een illegaal verblijf in Nederland. Mensensmokkel is altijd grensoverschrijdend, terwijl dit bij mensenhandel niet vereist is. Bij mensensmokkel is in beginsel sprake van een overeenkomst tussen de smokkelaar en de persoon die het land wil binnenkomen. Dit neemt niet weg dat zich ook hier ernstige mensenrechtenschendingen kunnen voordoen. Bovendien kan er sprake zijn van de huisvesting van illegalen in wijken door malafide huisjesmelkers.

Voor de aanpak van mensenhandel is het regionaal handhavingsarrangement mensenhandel vastgesteld, waarin afspraken gemaakt zijn tussen relevante partners om de aanpak van mensenhandel op elkaar af te stemmen. Zo is er duidelijkheid onder de partners wie welke taak en verantwoordelijkheid heeft en hoe die worden uitgevoerd en daarmee wordt zoveel als mogelijk geprobeerd te voorkomen dat er waterbedeffecten optreden.

De bestuurlijke controles op vergunde en onvergunde seksinrichtingen door het HEIT bieden inzicht in mogelijke mensenhandel en/of uitbuiting en kunnen de start zijn van een opsporingsonderzoek. Waar mogelijk wordt er met relevante partners gekeken of er barrières opgeworpen kunnen worden. Er zijn korte lijnen met hulpverleners.

Mede door deze controles zijn de signalen van mensensmokkel- en handel toegenomen. Op het gebied van seksuele uitbuiting is de constatering dat niet alleen vanuit de voormalig Oostbloklanden maar ook vanuit Spanje en Zuid-Amerika nieuwe criminele netwerken ontstaan. In de strijd tegen deze misdaad is samenwerking met politieorganisaties in het buitenland noodzakelijk. De verwachting is dat de stijgende lijn m.b.t. internationale onderzoeken en samenwerking zich in de komende jaren vooral op het thema mensenhandel zal voortzetten.

Effectsturing

Doel: Ondermijning voorkomen, terugdringen en aanpakken.

Bijdrage door bovenlokale samenwerking:

- a. Waar nodig samenwerken en/of kennis en expertise uitwisselen over:

- de organisatie van een goede informatiepositie en een (lokale en districtelijke) overlegstructuur
 - Bewustwording intern maar ook bij ondernemers en burgers door te investeren in expert cq. awareness bijeenkomsten en het invoeren van nieuwe methoden van leren en ontwikkelen
 - inzet van het bestuurlijke , strafrechtelijke en civielrechtelijke instrumentarium en best practices,
- b. Gemeenten en basisteams werken samen met het HEIT zodat signalen snel en efficiënt opgepakt worden,
- c. Het RIEC vervult in een spilfunctie in de ondersteuning van gemeenten bij de aanpak van ondermijning.

Monitoren van prestaties:

Wat	Wie levert aan
Integraal opgepakte casussen	RIEC/gemeenten
HEIT-controles in horeca/detailhandel	HEIT
% zaken waarbij conservatoir beslag gelegd is (afpakken)	OM
Fiscale terugvorderingen	
<i>Productie en/of handel in drugs</i>	
Aangetroffen hennepkwekerijen/drugslaboratoria	politie/gemeenten
<i>Mensenhandel</i>	
HEIT-controles in vergunde en onvergunde seksinrichtingen	
Misdrijven mensenhandel met opsporingsindicatie	politie
Aantal afgehandelde verdachten	politie
Bij OM ontvangen verdachten	OM
Afdoeningsmix OM	OM
<i>Mensensmokkel</i>	
Misdrijven mensensmokkel met opsporingsindicatie	politie
Aantal afgehandelde verdachten	politie
Bij OM ontvangen verdachten	OM
Afdoeningsmix OM	OM

Monitoren van effecten:

Wat	Wie levert aan
Misdrijven mensenhandel	politie
Misdrijven mensensmokkel	politie

Portefeuillehouder: burgemeester Spruit (Lisse)

7) Aanpak van overlast en/of criminaliteit door personen met Verward gedrag

Achtergrond problematiek

De laatste jaren is er veel aandacht voor de stijging van incidenten die gerelateerd worden aan personen met verward gedrag. De zogenoemde E-33 registraties van de politie worden vaak als indicatie gebruikt. Daarvan is te zien dat er sinds 2015 sprake is van een forse toename van meldingen in relatie tot personen die verward gedrag vertonen. Betrouwbare cijfers over de aard en omvang van de groep verwarde personen zijn niet beschikbaar, aangezien sommige personen als gevolg van de onderliggende problematiek immers vaker in beeld komen.

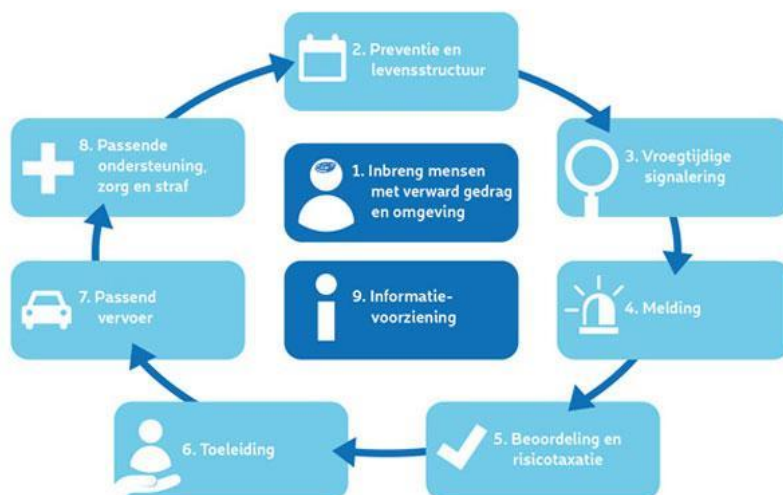
Als definitie voor verward gedrag wordt de definitie die het Schakelteam (zie onder) aangehouden: Mensen die grip op hun leven (dreigen te) verliezen, waardoor het risico aanwezig is dat zij zichzelf of anderen schade berokkenen. Het betreft mensen met vaak verschillende aandoeningen of beperkingen (psychiatrie, verslaving, licht verstandelijke beperking, dementie), veelal in combinatie met verschillende levensproblemen zoals schulden, dakloosheid, werkloosheid, verlies van dierbaren en/of gebrek aan participatie. Er wordt daarbij onderscheid gemaakt in 4 categorieën:



Figuur: Schakelteam: vier categorieën voor mensen die verward gedrag vertonen.

Huidige aanpak

Het landelijke 'Schakelteam personen met verward gedrag' heeft eind 2016 van de ministeries van Volkshuisvesting, Welzijn en Sport (VWS), Justitie en Veiligheid (J&V) en de Vereniging van Nederlandse gemeenten (VNG) de opdracht gekregen om regio's en gemeenten te ondersteunen bij hun opgave om op 1 oktober 2018 te beschikken over een goed werkende aanpak voor ondersteuning van mensen met verward gedrag. Een goed werkende aanpak bestaat enerzijds uit het realiseren van een samenhangende aanpak op 9 concrete bouwstenen. Anderzijds bestaat de integrale aanpak uit een goed samenspel van alle betrokken partners die persoonsgericht en domeinoverstijgend werken.



Figuur: 9 Bouwstenen Schakelteam.

Gemeenten richten op basis van deze bouwstenen zelf hun lokale aanpak in. Waar nuttig en nodig wordt bovenlokaal samengewerkt. De veiligheidspartners zijn niet bij alle bouwstenen betrokken maar door een goed werkende inzet op alle onderdelen wordt overlast en criminaliteit door personen met verward gedrag geminimaliseerd. Partners en de samenleving kunnen 24/7 op de politie (blijven) rekenen als sprake is van strafbare feiten, openbare-ordeproblematiek, gevaar of dreiging. Vaak zijn zorgpartners in staat om de situatie te normaliseren. In geval van agressie kan de politie zo nodig mee ter bescherming van hulpverleners.

Bouwsteen 1: Inbreng mensen met verward gedrag en omgeving

Het doel van deze bouwsteen is om de persoon om wie het gaat en zijn/haar directe omgeving zo veel mogelijk bij preventie, zorg en ondersteuning te betrekken. Hier spelen vooral welzijnsorganisaties, zorg- en hulpverleners een rol.

Bouwsteen 2: Preventie en levensstructuur, bouwsteen 3: Vroegtijdige signalering en bouwsteen 6: Toeleiding

Essentieel voor het voorkomen en herstellen van (verder) afglijden is aandacht voor een passende woning, sociale contacten, (vrijwilligers)werk of zinvolle dagbesteding, een op orde zijnde financiële huishouding en een gezond leefpatroon. De gemeentelijke afdelingen Wet Maatschappelijke Ondersteuning (WMO) spelen hier een centrale rol in.

Op basis van signalen vanuit de directe omgeving van de betrokken persoon, huisarts, woningbouwverenigingen, wijkagenten en lokale wijkzorgteams kunnen zorg- en hulpverleners (vroegtijdig) inzet plegen op de groep kwetsbare (zorgmijdende) burgers door hen te toe te leiden naar passende trajecten op de hierboven genoemde gebieden.

Bij bouwsteen 6 staat de toeleiding naar zorg en begeleiding centraal. WMO en de GGZ zijn hier de belangrijkste spelers.

Bouwsteen 4: Melding & bouwsteen 5: Beoordeling en risicotaxatie

Voor een sluitende aanpak is het wenselijk dat mensen met verward gedrag (óók in geval van spoedmeldingen via 112) 24 uur per dag, 7 dagen in de week (24/7) zoveel mogelijk in hun eigen

omgeving en door de juiste hulpverlener zorg op maat krijgen. Een goede beoordeling (triage) zorgt voor een effectieve en efficiënte inzet. Soms is een gesprek met een hulpverlener of psychiatrische ambulante zorg voldoende en is (vervoer richting) opvanglocatie niet nodig.

Bouwsteen 7: Passend vervoer

Op diverse momenten is vervoer nodig voor personen met verward gedrag:

- Vervoer vanaf de locatie waar de problematiek is gesignaleerd richting de politie(ce), beoordelingslocatie of zorgaanbieder,
- Vervoer vanaf de politie(ce) richting beoordelingslocatie of zorgaanbieder,
- Vervoer vanaf politie(ce), beoordelingslocatie of zorgaanbieder richting woning/opvang.

Voor acuut verwarde personen die geen strafbaar feit gepleegd hebben is vervoer door de politie niet geschikt al was dit in het verleden wel aan de orde. De bedoeling is dat de politie personen die geen strafbaar feit gepleegd hebben en waarbij geen sprake is van gevaarstelling vanaf 2018 niet langer vervoert. Personen met GGZ-kennis en vaardigheden zijn dan de aangewezen partij om te vervoeren.

Hollands Midden is in 2018 gestart met de uitvoering van het experiment 'Zo normaal mogelijk vervoer' voor personen met acuut verward gedrag. Er wordt gebruik gemaakt van een 'Quick Responder', een prikkelarme bus zonder sirenes met een ervaren verpleegkundige en een zorgchauffeur. Begin 2019 wordt duidelijk of het experiment succesvol is en een vervolg krijgt. In Haaglanden wordt in 2018 een plan voor alternatief vervoer geoperationaliseerd.

Bouwsteen 8: Passende ondersteuning, zorg en straf & bouwsteen 9: informatievoorziening

Binnen de eenheid Den Haag zijn 3 opvanglocaties gerealiseerd waar deskundigen 24/7 samenwerken.

Het zorgteam stemt waar nodig af met de crisisdienst en beoordeelt de acute problematiek en verwijst naar passende zorg, al dan niet in gedwongen kader. Passende zorg kan een (klinische) opname betekenen maar is bij voorkeur ambulant met intensieve begeleiding door GGZ en het wijkzorgteam.

Voor de betrokken personen wordt lokaal of waar nodig in de veiligheidshuizen een persoonsgerichte aanpak ingezet.

Om op tijd signalen te kunnen delen om passende zorg aan te kunnen bieden moet informatie gedeeld kunnen worden. Ondanks het feit dat dit soms moeilijk is wordt inmiddels samengewerkt tussen de veiligheidshuizen en de ZSM-tafel, waar alle relevante informatie door de betreffende ketenpartners beschikbaar wordt gesteld en op basis daarvan wordt zo spoedig, selectief, slim, samen en simpel mogelijk een effectieve sanctie opgelegd. Ook zijn er afspraken tussen de opvanglocaties en de Veiligheidshuizen en/of lokale aanpakken.

Effectsturing

Doel: Overlast en criminaliteit door verwarde personen voorkomen, terugdringen en aanpakken.

Bijdrage door bovenlokale samenwerking:

Waar nodig samenwerken en/of kennis en expertise uitwisselen over ervaringen, knelpunten en successen over:

- het signaleren en oppakken van meldingen van personen met verward gedrag en een goede beoordeling over het benodigde vervolg,
- het organiseren van triage en vervoer en deze (vervoers)taak zo veel mogelijk weghalen bij politie,
- de verschillende opvangvoorzieningen van personen met verward gedrag,
- Veiligheid: de aanpak van overlast en criminaliteit en het oppakken en langdurig monitoren van risicovolle casussen,
- Zorg: de organisatie van de lokale aanpak, waaronder de ambulante zorg,
- Wonen: de doorstroom tussen zorginstellingen en maatschappelijke opvang en zelfstandige en/of passende woonvoorzieningen.

Monitoren van prestaties:

Wat	Wie levert aan
Persoonsgericht plan van aanpak voor personen met hoog risicovol en verward gedrag	Gemeenten/Veiligheidshuis

Wat	Wie levert aan
Overlastmeldingen gerelateerd aan personen met verward gedrag	politie

Portefeuillehouder: Burgemeester Jaensch (Oegstgeest)
--

Deel 3: Verantwoording

Verantwoording

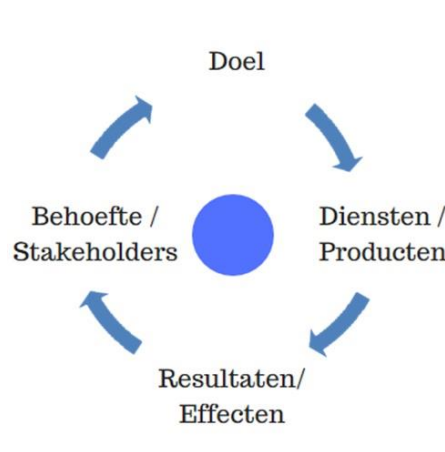
In dit RBP zijn zowel doelstellingen over regionale samenwerking opgenomen als over te behalen effecten. Om dat te bepalen worden aantallen gemonitord. Deze doelstellingen en aantallen zijn per geprioriteerd onderwerp opgenomen en achterin het RBP nogmaals gebundeld genoemd.

Gemeenten, politie en OM delen de wens om toe te gaan naar effectsturing. In dit RBP is een eerste aanzet gedaan richting effectsturing. Maar zolang nog onvoldoende duidelijk is hoe de effecten benoemd én gemonitord kunnen worden, wordt er eveneens gemonitord op cijfers.

De te monitoren aantallen en/of cijfers zijn soms moeilijk te verzamelen. De intentie is dan ook stapsgewijs toe te werken naar een nieuwe manier van rapporteren en verantwoorden. Er is een eerste aanzet gedaan voor de cijfers die de behaalde effecten mogelijk kunnen onderschrijven. Knelpunt is dat sommige van deze cijfers niet of slechts moeizaam te verkrijgen zijn. Het met elkaar onderzoeken en ontdekken welke data ons kunnen helpen bij het inzichtelijk maken van de effecten is dan ook een doorlopend proces. De intentie is dan ook stapsgewijs toe te werken naar een nieuwe manier van rapporteren en (óók kwalitatief) verantwoorden, waarbij tevens gebruik wordt gemaakt van een beperkt aantal indicatoren die de gewenste effecten in de samenleving zo goed mogelijk weerspiegelen.

Een belangrijk middel om tot een dergelijke effectsturing te komen is een optimale lokale informatiepositie. In de door de politie gemaakte gebiedsscan wordt momenteel 'zachte' input (van bijvoorbeeld de wijkagent) en 'harde' informatie (data) gebundeld zodat inzicht verkregen wordt in de veiligheidsproblemen in wijken en/of specifieke gebieden. Gemeenten en andere partijen sluiten hier vaak bij aan. Sommige gemeenten maken daarnaast een eigen veiligheidsanalyse. Ook kent elk veiligheidsvraagstuk zijn eigen analysemethode. Zo wordt ondermijning duidelijk gemaakt in de ondermijningsbeelden en kan er voor problematische jeugdgroepen een dadergroepanalyse gemaakt worden.

Idealiter wordt periodiek met alle relevante veiligheidsprofessionals alle beschikbare informatie gebundeld en besproken in 1 document voor één totaalbeeld per gemeente. Er kan dan zowel achteruit gekeken worden (wat hebben we gedaan en welk effect heeft dat gehad?) als vooruit: wat zeggen de cijfers en welke inzet is nodig van wie? Op basis van deze scan kunnen keuzes voor de lokale aanpak onderbouwd gemaakt worden en kan een optimale integrale, probleemgerichte en informatiegestuurde aanpak van de belangrijkste veiligheidsvraagstukken in dat gebied gestart en/of gecontinueerd worden. De input van eventuele aanvullende (verdiepende) probleemanalyses wordt verwerkt in de gebiedsscans.



Er wordt de komende jaren dan ook toe gewerkt naar het opstellen van een dergelijke uitgebreide en integraal opgestelde gebiedsscan, waardoor een manier gevonden wordt om de effecten en resultaten van de gezamenlijke aanpak beter in beeld te brengen.

Deze jaarlijkse gebiedsscan of analyse kan uiteraard input geven aan het lokale integrale veiligheidsplan maar ook voor bovenlokale plannen van de politie zoals de jaarlijkse districtsplannen,

waar diverse (materiële) zaken voor de politie in vastgelegd worden en de jaarplanning voor analyseproducten vanuit de afdeling Analyse en Onderzoek.

Daarnaast kan deze gebruikt worden om te rapporteren over de te behalen resultaten uit het RBP en geeft het input voor de verschillende jaarplannen van het RSIV, het RIEC, de veiligheidshuizen en de veiligheidsregio's zodat deze regionale partijen optimaal kunnen inspelen op de lokale behoeften.

Als uitgegaan wordt van een verantwoording van eens per 6 maanden kan eenmaal een uitgebreide analyse en eenmaal een meer administratieve terugkoppeling over de lokale stand van zaken gegeven worden. Uiteindelijk komt het totaalbeeld over de geprioriteerde thema's dan als volgt tot stand:

Algehele coördinatie verzameling halfjaarlijkse verantwoording: RSIV

Regionale samenwerking: input vanuit het RSIV

Effectsturing: input vanuit gemeenten, politie (basisteams) en OM

Monitoren van effecten: input vanuit Politie (Control) , OM en gemeenten

Deel 4: Sterkteverdeling politie

Sterkteverdeling politie

Formatie, bezetting en inzetbaarheid

Conform de Politiewet 2012 wordt de verdeling van de politiesterkte over de basisteams en districten opgenomen in het RBP. Het gaat hierbij om ‘papieren’ formatie, die moet worden onderscheiden van bezetting en inzetbaarheid:

- **Formatie:** aantal formatieplaatsen zoals vastgesteld in Inrichtingsplan Nationale Politie en het RBP;
- **Bezetting:** aantal formatieplaatsen dat daadwerkelijk gevuld is met medewerkers;
- **Inzetbaarheid:** het aantal uren dat de medewerker daadwerkelijk aan de kerntaak kan besteden. Dit is de bezetting minus ziekteverzuim, modaliteiten, Regeling Partieel Uittreden (RPU), zwangerschaps- en ouderschapsverlof, CAO à la carte (uren kopen/verkopen) en opleidingen.

Net als elders in het land staat de bezetting in de eenheid Den Haag onder druk. De instroom van nieuwe aspiranten is momenteel onvoldoende om de toenemende uitstroom als gevolg van de vergrijzing te compenseren. Er worden daarom extra aspiranten geworven, er wordt gekeken naar de mogelijkheden om meer zij-instromers aan te nemen en waar mogelijk wordt extern ingehuurd. Met de verdeling van nieuwe aspiranten en afgestudeerden wordt nadrukkelijk rekening gehouden met de bezetting in de teams. Om de inzetbaarheid van medewerkers te verhogen worden daarnaast diverse maatregelen genomen zoals de clustering van sturingsrollen, het kritisch bekijken van de noodzaak van opleidingen en een aanpak op het verlagen van het ziekteverzuim. Als er keuzes in het werk gemaakt moeten worden gebeurt dit altijd in samenspraak met het gezag.

Uitbreiding formatie

De (regio)burgemeesters hebben samen met het OM in aanloop naar de kabinetsformatie gepleit voor een uitbreiding van de politiesterkte met 4.500 fte. In het regeerakkoord heeft het kabinet extra middelen uitgetrokken voor uitbreiding van de politiesterkte met 1.111 fulltime formatieplaatsen (fte), waarvan 957 fte voor de regionale eenheden. Dit kan worden beschouwd als een goede eerste stap, al is de extra formatie nog onvoldoende om de huidige vraag naar politiecapaciteit volledig te beantwoorden. Daarnaast leiden de extra formatieplaatsen nog niet op korte termijn tot extra bezetting. Het proces van inrichten en vervolgens het werven, selecteren en opleiden van nieuwe medewerkers neemt de nodige tijd in beslag. Aanvullende maatregelen zoals hierboven genoemd zijn daarom noodzakelijk.

Voor de Eenheid Den Haag gaat het in totaal om 91 fte extra, waarvan 38 fte specifiek bestemd is voor veiligheid in de wijken. De overige fte's worden ten behoeve van de bestrijding van ondermijning en cybercrime ingericht bij de centrale diensten (recherche, intelligence) en districtsrecherches.

Er is besloten om de formatieplaatsen die bestemd zijn voor wijken en veiligheid in te zetten voor extra wijkagenten. De norm van 1 wijkagent op 5000 inwoners geldt formeel gezien als gemiddelde voor de eenheid, maar de verschillen per gemeente waren groot. Met het toevoegen van de formatieplaatsen voor wijkagenten wordt niet alleen voldaan aan de op veel plaatsen gevoelde (bestuurlijke) behoefte aan het zo dicht als mogelijk benaderen van deze norm. Ook wordt een kwaliteitsslag gemaakt door bij de extra formatie (deels) te kiezen voor wijkagenten B (die ook thematisch ingezet kunnen worden). Verder wordt specifiek voor de stad Den Haag 50 fte

toegevoegd aan de formatie (het zogenaamde Hofstadcontingent). Hiermee kunnen de leveringen vanuit andere teams voor bijvoorbeeld het bewaken en beveiligen van diplomatieke objecten verlicht worden.

Tenslotte heeft het rijk vanaf 2018 structurele formatie toegekend aan de politie voor de implementatie van de regeling individuele beoordeling slachtoffers, die voortkomt uit de EU-richtlijn Minimumnormen Slachtoffers. De Eenheid Den Haag heeft hiervoor 16,4 fte toegekend gekregen. Deze formatie is verdeeld over de basisteams op basis van het aantal aangiften per medewerker Intake & Service.

Verdeling politieformatie

De voor de basisteams bestemde capaciteit is verdeeld over de teams met behulp van een sterkteverdeelsysteem. Dit verdeelsysteem houdt rekening met demografische en geografische verschillen binnen het verzorgingsgebied, de omvang van het werk en de inrichtingsprincipes van de Nationale Politie.

De sterkteverdeling voor 2015-2018 is in 2014 vastgesteld en vastgelegd in het RBP 2015-2018. In deze verdeling waren ook de aspiranten opgenomen.

Mede op verzoek van de regioburgemeesters is landelijk een beweging in gang gezet om de aspiranten uit de operationele sterkte te halen. Aspiranten werden immers tot dusverre voor een volledige fte (en dus 100%) in de formatie meegenomen terwijl zij in de praktijk voor een veel lager percentage aan de productie bijdragen.

Daarom is in een aantal (andere) regionale eenheden waar in de inrichting relatief veel aspiranten zijn opgenomen al een deel van de aspiranten omgezet in volledig opgeleide fte's. Daarvoor is gebruik gemaakt van de extra gelden uit het regeerakkoord. In de eenheid Den Haag gaf het beperkte aantal in het inrichtingsplan opgenomen aspiranten hiervoor geen aanleiding.

Verder worden de aspiranten stapsgewijs uit de formatie van de regionale eenheden gehaald en bij de Politieacademie ondergebracht. Voor onze eenheid gaat dat om 66 fte. In het onderstaande overzicht is een en ander verwerkt. Uiteraard blijven de aspiranten gedurende (een deel van) hun opleiding wel werkzaam in de teams. Het betreft hier dus een administratieve overheveling die alleen optisch van invloed is op de te verdelen formatie.

De uitkomst van de actualisatie van de sterkteverdeling en de verdeling van de genoemde extra formatieplaatsen is per basisteam weergegeven in onderstaande tabel. De tabel geeft de formatieve situatie weer per 1-1-2019. De feitelijke invulling van de formatieplaatsen is afhankelijk van de werving, selectie en opleiding van de betreffende functionarissen. Het tijdspad kan tevens verschillen per functiegroep.

	Districten en basisteams	Formatie basisteams excl. aspiranten	Aspiranten	Aantal wijkagenten per team
ABC	<i>Stad Den Haag</i>			
1-11	Basisteams stad Den Haag	1217	183	142
	Hofstadcontingent	25	25	
	<i>Totaal</i>	<i>1242</i>	<i>208</i>	<i>142</i>
D	<i>Zoetermeer – Leidschendam-Voorburg</i>			
12	Zoetermeer	157	25	25
13	Leidschendam-Voorburg	99	14	17
14	Wassenaar	56	5	5
15	Pijnacker-Nootdorp	63	6	10
E	<i>Westland - Delft</i>			
16	Rijswijk	73	11	10
17	Westland	124	19	23
18	Delft	153	23	20
F	<i>Leiden – Bollenstreek</i>			
19	Bollenstreek Noord (Noordwijkerhout, Lisse en Hillegom)	60	5	11
20	Katwijk	57	6	12
21	Noordwijk (Noordwijk en Teylingen)	71	5	12
22	Leiden Noord (Leiden Noord, Oegstgeest en Leiderdorp)	74	14	15
23	Leiden Midden	102	24	10
24	Leiden Zuid (Leiden Zuid, Voorschoten en Zoeterwoude)	80	8	14
G	<i>Alphen aan den Rijn – Gouda</i>			
25	Alphen aan den Rijn (Alphen aan den Rijn, Boskoop en Rijnwoude)	105	17	20
26	Kaag en Braassem (Kaag en Braassem en Nieuwkoop)	59	5	10
27	Gouda (Gouda en Bodegraven Reeuwijk)	120	23	20
28	Waddinxveen / Zuidplas	70	5	13
29	Krimpenerwaard	60	5	11

Tabel: Formatieverdeling politie, eenheid Den Haag

Samenvatting doelstellingen

Contraterrorisme, extremisme en radicalisering	
Doel	Polarisatie, radicalisering, extremisme, terrorisme voorkomen, terugdringen en aanpakken.
Bovenlokale samenwerking	-Waar nodig samenwerken en/of kennis en expertise uitwisselen over: <ul style="list-style-type: none"> • signaleren, kennis delen en netwerken onderhouden • toepassen van een persoonsgerichte aanpak voor subjecten • versterken van de maatschappelijke weerbaarheid <p>-Paraat zijn voor de toepassing van Terrorisme Gevolg Bestrijding(TGB) door de organisatie van een eenduidig te gebruiken crisisorganisatiestructuur bij alle gemeenten in de regio, in samenwerking met de veiligheidsregio's</p>
Monitoren van prestaties	Persoonsdossier van subjecten Persoonsgericht plan van subjecten
Monitoren van effecten	
Cybercrime/gedigitaliseerde criminaliteit	
Doel	Cybercrime/gedigitaliseerde criminaliteit voorkomen, terugdringen en aanpakken.
Bovenlokale samenwerking	Waar nodig samenwerken en/of kennis en expertise uitwisselen over: <ul style="list-style-type: none"> • inzet op verdere bewustwording bij de ondernemers en burgers • inzet op interne veiligheid, waaronder de borging daarvan en de continuïteit van diensten bij crises
Monitoren van prestaties	Misdrijven cybercrime met opsporingsindicatie Aantal afgehandelde verdachten Bij OM geregistreerde verdachten Afdoeningsmix OM Preventie-activiteiten
Monitoren van effecten	Misdrijven cybercrime Slachtofferschap cybercrime (Veiligheidsmonitor)
(Huiselijk) Geweld	
Doel	Huiselijk geweld voorkomen, zo snel mogelijk (h)erkennen, behandelen, de schade ervan beperken, de overdracht van generatie op generatie doorbreken en daarmee de veiligheid voor slachtoffers duurzaam borgen.
Bovenlokale samenwerking	Waar nodig samenwerken en/of kennis en expertise uitwisselen over: <ul style="list-style-type: none"> • signaleren, kennis delen en uitwisselen van best practices • toepassen van een persoonsgerichte aanpak voor subjecten
Monitoren van prestaties	Meldingen huiselijk geweld Opgelegde huisverboden Aantal afgehandelde verdachten Bij OM geregistreerde verdachten Afdoeningsmix OM Persoonsgericht plan van aanpak daders/slachtoffers/gezinnen
Monitoren van effecten	Incidenten huiselijk geweld Misdrijven huiselijk geweld
High Impact Crimes	
Doel	
Bovenlokale samenwerking	a) Daar waar het slachtofferrisico op het aantal High Impact Crimes hoger is dan het regionaal gemiddelde wordt projectmatig ingezet om deze delicten te voorkomen, tegen te gaan, aan te pakken en het verlenen van nazorg aan slachtoffers. b) Waar nodig samenwerken en/of kennis en expertise uitwisselen over:

	<ul style="list-style-type: none"> • de organisatie van een goede informatiepositie en een (lokale en districtelijke) overlegstructuur • Bewustwording intern maar ook bij ondernemers en burgers • inzet van het bestuurlijk instrumentarium (waaronder het DOR) en best practices
Monitoren van prestaties	<p>Misdrijven woninginbraken met opsporingsindicatie Aantal afgehandelde verdachten Bij OM geregistreeerde verdachten Afdoeningsmix OM</p> <p>Misdrijven straatroven met opsporingsindicatie Aantal afgehandelde verdachten Bij OM geregistreeerde verdachten Afdoeningsmix OM</p> <p>Misdrijven overvallen met opsporingsindicatie Aantal afgehandelde verdachten Bij OM geregistreeerde verdachten Afdoeningsmix OM</p>
Monitoren van effecten	<p>Misdrijven woninginbraken: pogingen, voltooid politie Misdrijven straatroven politie Misdrijven overvallen politie Slachtofferschap HIC (veiligheidsmonitor)</p>
Overlast en criminaliteit door problematische Jeugdgroepen/netwerken	
Doel	Overlast en criminaliteit door problematische jeugdgroepen/-netwerken voorkomen, terugdringen en aanpakken.
Bovenlokale samenwerking	<p>Waar nodig samenwerken en/of kennis en expertise uitwisselen over:</p> <ul style="list-style-type: none"> • signaleren, kennis delen en uitwisselen van best practices • toepassen van een persoonsgerichte aanpak voor subjecten
Monitoren van prestaties	<p>Groepsscans problematische jeugdgroepen <i>Geprioriteerde jeugdgroepen</i> Persoonsgericht plan van aanpak groepsleden Groepsgerichte aanpak van aanpak geprioriteerde groepen</p> <p><i>Hoog risico jeugdgroepen/netwerken</i> Aantal afgehandelde verdachten Bij OM ontvangen verdachten Afdoeningsmix</p>
Monitoren van effecten	<p>Problematische jeugdgroepen (laag-, midden-, hoogrisico) Misdrijven problematische jeugdgroepen (hoogrisico)</p>
Ondermijning	
Doel	Ondermijning voorkomen, terugdringen en aanpakken.
Bovenlokale samenwerking	<p>-Waar nodig samenwerken en/of kennis en expertise uitwisselen over:</p> <ul style="list-style-type: none"> • de organisatie van een goede informatiepositie en een (lokale en districtelijke) overlegstructuur • Bewustwording intern maar ook bij ondernemers en burgers door te investeren in expert cq. awareness bijeenkomsten en het invoeren van nieuwe methoden van leren en ontwikkelen • inzet van het bestuurlijk instrumentarium en best practices <p>-Door de inzet van het HEIT in de hele regio kunnen signalen snel en efficiënt opgepakt worden. Daarin wordt optimaal samengewerkt met gemeenten en</p>

	<p>basisteams;</p> <p>-Het RIEC vervult in een spilfunctie in de ondersteuning van gemeenten bij de aanpak van ondermijning</p>
Monitoren van prestaties	<p>Integraal opgepakte casussen HEIT-controles in horeca/detailhandel % zaken waarbij conservatoir beslag gelegd is (afpakken) Fiscale terugvorderingen</p> <p><i>Productie en/of handel in drugs</i> Aangetroffen hennepkwekerijen/drugslaboratoria</p> <p><i>Mensenhandel</i> HEIT-controles in vergunde en onvergunde seksinrichtingen Misdrijven mensenhandel met opsporingsindicatie Aantal afgehandelde verdachten Bij OM ontvangen verdachten Afdoeningsmix OM</p> <p><i>Mensensmokkel</i> Misdrijven mensensmokkel met opsporingsindicatie Aantal afgehandelde verdachten Bij OM ontvangen verdachten Afdoeningsmix OM</p>
Monitoren van effecten	<p>Misdrijven mensenhandel Misdrijven mensensmokkel</p>
Overlast en criminaliteit door personen met verward gedrag	
Doel	Overlast en criminaliteit door verwarde personen voorkomen, terugdringen en aanpakken.
Bovenlokale samenwerking	<p>Waar nodig samenwerken en/of kennis en expertise uitwisselen over ervaringen, knelpunten en successen over:</p> <ul style="list-style-type: none"> • het signaleren en oppakken van meldingen van personen met verward gedrag en een goede beoordeling over het benodigde vervolg, • het organiseren van triage en vervoer en deze (vervoers)taak zo veel mogelijk weghalen bij politie, • de verschillende opvangvoorzieningen van personen met verward gedrag, • Veiligheid: de aanpak van overlast en criminaliteit en het oppakken en langdurig monitoren van risicovolle casussen, • Zorg: de organisatie van de lokale aanpak, waaronder de ambulante zorg, • Wonen: de doorstroom tussen zorginstellingen en maatschappelijke opvang en zelfstandige en/of passende woonvoorzieningen
Monitoren van prestaties	Persoonsgericht plan van aanpak voor personen met hoog risicovol en verward gedrag
Monitoren van effecten	Overlastmeldingen gerelateerd aan personen met verward gedrag