



# **AMBITIEDOCUMENT**

## OP WEG NAAR DE OMGEVINGSVISIE WESTERVELD

September 2020

**Concept 1**

## INHOUDSOPGAVE

<b>1. Inleiding .....</b>	<b>4</b>
1.1 Aanleiding.....	5
1.2 Doel en inhoud van het ambitiedocument .....	5
1.3 Haalbaarheid en uitvoerbaarheid .....	5
1.4 Vijf ambitie-titels.....	5
1.5 Het proces op hoofdlijnen	6
1.6 Leeswijzer .....	8
<b>2. Ambities en kaders .....</b>	<b>9</b>
2.1 Inleiding.....	10
2.2 Onze kaderstellende rol .....	10
2.3 Onze kaders bij de vijf ambitie-titels.....	12
1. Bereikbaar en veilig Westerveld.....	13
2. Bedrijvig en gastvrij Westerveld.....	14
3. Leefbaar en inclusief Westerveld .....	16
4. Gezond en groen Westerveld.....	17
5. Herkenbaar en toekomstgericht Westerveld.....	19
<b>Bijlagen.....</b>	<b>22</b>
Bijlage 1 – Resultaten Campagne Westerveld Natuurlijk.....	23
Bijlage 2 – Leefomgevingsfoto .....	25
Bijlage 3 – Trends en ontwikkelingen.....	48
Bijlage 4 – Beleidsanalyse.....	54



# INLEIDING

## 1.1 Aanleiding

Het opstellen van een Omgevingsvisie is één van de projecten die met voorrang worden opgepakt voordat de Omgevingswet in 2022 in werking treedt. In de Omgevingsvisie worden integrale kaders en ambities vastgesteld door de gemeenteraad.

De Omgevingsvisie geeft richting aan het langetermijnbeleid van de gemeente Westerveld. Het is bij uitstek het instrument dat strategische doelen en lokale behoeften verbindt en voorziet van richting en koers. Op die manier wordt de Omgevingsvisie geen beleidsstuk met alleen mooie verhalen en ambities, maar juist een visie die helpt om vanuit ambities sturing en uitvoering te geven aan de uitdagingen waar de gemeente en samenleving voor staan.

## 1.2 Doel en inhoud van het ambitiedocument

Het voorliggende ambitiedocument dient als voorloper van de Omgevingsvisie. Het ambitiedocument is het resultaat van de campagne Westerveld Natuurlijk en de vier informatiesessies met de gemeenteraad. In dit ambitiedocument zijn de kaders geformuleerd, die, vanuit deze resultaten, een eerste richting geven aan de (later op te stellen) Omgevingsvisie.

De in dit document geformuleerde ambities en keuzes zijn uitdagingen en kansen die gaan over de toekomst van de gemeente. In lijn met de doelstelling van de Omgevingswet is gezocht naar verbinding en samenhang tussen de verschillende onderwerpen; een integrale blik waarmee wordt gestreefd naar een veilige en gezonde fysieke leefomgeving en een goede omgevingskwaliteit.

De kaders in de Omgevingsvisie zijn echter niet alleen beleidsmatige ambities, maar ook keuzes over de manier waarop wij als gemeente onder de Omgevingswet willen omgaan met initiatieven en nieuwe ontwikkelingen. Welke houding nemen raad, college en ambtelijk apparaat aan als er zich

nieuwe, onbekende ontwikkelingen aandienen? Welke houding en gedrag past bij het DNA van de gemeente Westerveld? En wat betekent dat voor onze contacten met inwoners en ondernemers? Ook deze vragen komen in dit ambitiedocument aan de orde.

Om een totaalbeeld te geven, wordt naast deze resultaten ook een beschrijving gegeven van de huidige situatie en de trends en ontwikkelingen. Zo is er een Leefomgevingsfoto opgenomen (bijlage 2), is het bestaande beleid geanalyseerd (bijlage 4) en zijn trends en ontwikkelingen weergegeven (bijlage 3).

## 1.3 Haalbaarheid en uitvoerbaarheid

Dit ambitiedocument beschrijft de ambities van de gemeenteraad van de gemeente Westerveld. Haalbaarheid van de ambities is nog niet getoetst. Verderop in dit ambitiedocument zal blijken dat niet alle ambities op voorhand volledig in overeenstemming zijn met het beleid van hogere overheden. Daar is niets op tegen: de gemeentelijke ambitie kan en mag verder reiken dan die van rijk of provincie. Het geeft de mening van de gemeenteraad weer. Voor de haalbaarheid en uitvoerbaarheid van sommige ambities kan het nodig zijn dat provincie en/of rijk eerst beleidsmatige ruimte moeten creëren (dat kan bijvoorbeeld door aanpassing van het betreffende beleid of het bieden van experimenteerruimte). Omdat ook rijk en provincie te maken krijgen met de Omgevingswet en hun beleid daarop moeten aanpassen, mag worden verwacht dat er voor de gemeente meer ruimte komt voor lokaal maatwerk.

## 1.4 Vijf ambitie-titels

Op basis van het participatietraject, de leefomgevingsfoto en de beleidsanalyse zijn vijf Westerveldse, ambitie-titels geformuleerd die de rode

lijn vormen in alle stappen richting de Omgevingsvisie, gebaseerd op Westerveldse waarden:

1. Bereikbaar en veilig Westerveld
2. Bedrijvig en gastvrij Westerveld
3. Leefbaar en inclusief Westerveld
4. Gezond en groen Westerveld
5. Herkenbaar en toekomstgericht Westerveld

Deze vijf ambitie-titels garanderen dat de opgaven in de fysieke leefomgeving integraal worden benaderd en sluiten daarmee helemaal aan bij de Omgevingswet.

De vijf ambitie-titels vormen de rode draad in dit ambitiesdocument. Soms strategisch, soms al meer gedetailleerd geven de ambities en kaders een eerste richting en koers. In de Omgevingsvisie komen de vijf ambitie-titels terug en worden meer en andere thema's en onderwerpen toegevoegd aan de vijf ambitie-titels. In lijn met de koers die in dit ambitiesdocument is aangegeven, ontstaat in de Omgevingsvisie het volledige beeld.

## 1.5 Het proces op hoofdlijnen

### Campagne deel 1 'Westerveld Natuurlijk': breed verzamelen van informatie

Het proces van de Omgevingsvisie is in mei 2019 gestart met een brede campagne onder de naam 'Westerveld Natuurlijk'. Het doel van de campagne was om zoveel mogelijk inwoners en bezoekers van de gemeente te consulteren en te betrekken aan de hand van twee vragen:

- Ik ben trots op mijn dorp/omgeving omdat ...
- Mijn dorp/omgeving zou nog beter zijn als ...



*Ansichtkaart campagne, deel 1*

De twee vragen vormden vervolgens de basis voor de vele gesprekken die medewerkers van de gemeente en raadsleden op straat, in de verschillende dorpen en bij evenementen, hebben gevoerd met voorbijgangers.

### Campagne deel 2 'Westerveld Natuurlijk': gerichte gesprekken

Met de uitkomsten van het eerste deel van de campagne is na de zomer 2019 het verdiepende gesprek aangegaan. Tijdens vier dorpenavonden is samen met inwoners, aan de hand van een aantal trends, gezocht naar opgaven en concrete ideeën voor de leefomgeving en hoe de gemeente en inwoners samen hiermee aan de slag kunnen gaan. De opbrengst van deze avonden heeft mede de input gevormd voor de Samenlevingsagenda's. De Samenlevingsagenda is opgesteld voor de korte termijn (circa vijf jaar) en bestaat uit een selectie van concrete ideeën en ambities die naar voren zijn gekomen tijdens de campagne 'Westerveld Natuurlijk'.



### *Uitsnede factsheet resultaten campagne, deel 1*

Met de ketenpartners van de gemeente is op 23 september 2019 aan de hand van trends doorgesproken over de toekomst van de gemeente. Voor de scholieren van de middelbare school Stad & Esch in Diever is op 24 september 2019 een dag georganiseerd om van hen te horen wat zij belangrijk vinden voor de gemeente, voor nu en de toekomst.

Na afronding van de campagne WesterveldNatuurlijk is de Samenlevingsagenda opgesteld. De Samenlevingsagenda bevat een aantal op uitvoering gerichte onderwerpen, afkomstig uit de campagne.

### **Leefomgevingsfoto en beleidsanalyse**

De gemeente is zelf aan de slag gegaan met de leefomgevingsfoto waarin de kwaliteit van de leefomgeving in de gemeente in beeld is gebracht. Ook is het huidige, actuele beleid geïnventariseerd en is daaruit de rode lijn gehaald en vervolgens is het ingedeeld in de vijf ambitiestitels.

### **Raadssessies**

De raad is in een aantal avonden (voorjaar 2020) meegenomen in de veranderingen die de gemeente te wachten staan door de invoering van de Omgevingswet. Zo hebben de raadsleden kennisgemaakt met de verschillende (nieuwe) instrumenten, waaronder de Omgevingsvisie, en hebben zij een beeld gekregen van de inhoud en het detailniveau die de Omgevingsvisie zal moeten krijgen. Vervolgens zijn twee avonden georganiseerd om gebiedsgerichte en themagerichte ambities voor onder andere de Omgevingsvisie te bepalen. De onderwerpen die tijdens deze beide avonden werden besproken, zijn geselecteerd vanuit verschillende onderliggende stukken:

- De resultaten van Campagne Westerveld Natuurlijk (zie bijlage 1)
- De leefomgevingsfoto (zie bijlage 2)
- Trends en ontwikkelingen (zie bijlage 3)
- De beleidsanalyse (zie bijlage 4)
- De 'videoboodschappen' van de externe deskundigen
- De raadsenquête ter voorbereiding op beide raadssessies

### **Vervolgproces**

In september 2020 bespreekt de raad het voorliggende Ambitiedocument. Na bespreking en eventuele aanpassing volgt daarover dan een gesprek met de samenleving. Doel van dat gesprek is het Ambitiedocument te toetsen op inhoud en draagvlak.

Het definitieve ambitiedocument vormt één van de bouwstenen van de concept-Omgevingsvisie.

## 1.6 Leeswijzer

Dit ambitiesdocument begint met de ambities van de raad voor de Omgevingsvisie. Die ambities zijn herleidbaar naar de eerder verzamelde informatie (de campagneresultaten, leefomgevingsfoto, trends & ontwikkelingen en de beleidsanalyse). Die informatie is opgenomen in vier bijlagen.

### **Bijlage 1 – Opbrengst campagne Westerveld Natuurlijk**

Deze bijlage bevat een schematisch overzicht van de feitelijke opbrengst van de campagne en de onderwerpen die daarin het sterkst naar voren kwamen. De verkregen input is gerangschikt langs de pijlers 'economie', 'sociaal' en 'duurzaam', de indeling die ook wordt gehanteerd in de Samenlevingsagenda.

### **Bijlage 2 – Leefomgevingsfoto**

Deze bijlage bevat een momentopname van de gemeente. Langs een aantal (statistische) indicatoren wordt een beeld gegeven hoe de gemeente ervoor staat op het gebied van 'economie', 'sociaal' en 'duurzaam'.

### **Bijlage 3 – Trends en ontwikkelingen**

Er komt veel op de gemeente af. Bijlage 3 geeft een beeld van de trends en ontwikkelingen waar de gemeente mee te maken heeft en krijgt.

### **Bijlage 4 – Beleidsanalyse**

De Omgevingsvisie start niet vanuit een blanco situatie. Er is al veel (recent) beleid beschikbaar, vaak ontwikkeld na een intensief participatietraject. Daar waar dit beleid actueel is, is er geen reden dit beleidstraject over te doen. Immers, hier bestaat al groot draagvlak voor. En naast de Omgevingsvisie lopen diverse beleidstrajecten. Bijlage 4 bevat daarvan een overzicht, gerangschikt langs de vijf ambitie-titels.

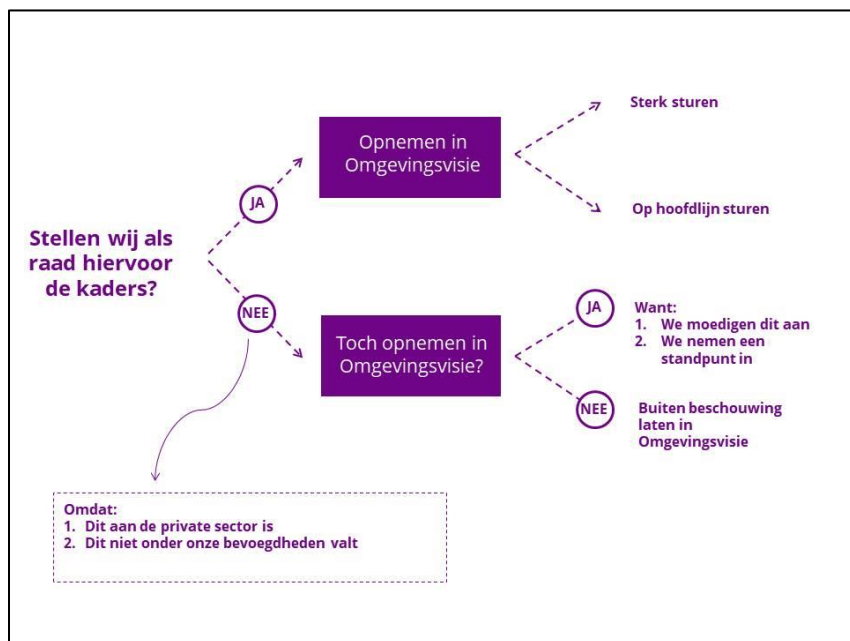




# AMBITIES EN KADERS

## 2.1 Inleiding

De afgelopen 1,5 jaar heeft in het teken gestaan van het gesprek. We voerden onder andere gesprekken met onze inwoners, ondernemers, ketenpartners en scholieren. Een aantal externe deskundigen voedde ons met een 'videoboodschap'. Daarnaast is een trendanalyse uitgevoerd, werd ons bestaande beleid geanalyseerd en werd de 'staat van de gemeente' in kaart gebracht in de vorm van een Leefomgevingsfoto. Via twee presentatie-avonden kregen we inzicht in de doelstellingen van de Omgevingswet, de juridische instrumenten en de rollen die we als raad onder de Omgevingswet kunnen aannemen.



Stroomschema 'kaderstelling Omgevingswet'

Al deze ingrediënten kwamen in mei en juni 2020 samen tijdens twee kaderstellende discussieavonden. Aan de hand van casussen, stellingen en discussie vormde zich een steeds concreter beeld van de manier waarop we willen omgaan met nieuwe ontwikkelingen en wat onze rol daarin wordt. Bovenstaand stroomschema vormde daarbij een handig hulpmiddel.

In dit hoofdstuk beschrijven we onze kaders. In hoofdstuk 2.2 geven we allereerst aan hoe we in algemene zin aankijken tegen onze kaderstellende rol. In hoofdstuk 2.3 werken we dat vervolgens verder uit via de vijf integrale ambitietitels.

## 2.2 Onze kaderstellende rol

### A. Samenvatting

Als het gaat over onze kaderstellende rol, zijn dit onze kaders:

1. We bieden ruimte voor ontwikkelingen, mits onze waarden en kwaliteiten behouden blijven.
2. Ruimte bieden voor ontwikkelingen betekent dat we minder op voorhand vastleggen en willen komen tot maatwerk.
3. Wij benaderen de opgaven in de fysieke leefomgeving integraal.
4. Onze Omgevingsvisie kan en mag op onderdelen afwijken van beleid en regels van rijk en provincie. Voor die onderdelen gaan we in overleg op zoek naar ruimte om te experimenteren en pionieren.
5. Vanuit onze kaders monitoren we het behalen van onze ambities en doelen en sturen we bij wanneer dat wenselijk is.

## B. Uitwerking

### We durven los te laten

De Omgevingswet is helder over onze rol als gemeenteraad. In veel gevallen zijn we als raad niet meer of niet als eerste aan zet. Dat vraagt lef om los te laten. Maar ook breder verandert de 'traditionele rol van de gemeente', van toetsend naar regisserend.

Natuurlijk blijven wij als de gemeente(raad) het bevoegd gezag en zullen wij vanuit een brede belangenafweging onze keuzes maken. De initiatiefnemer heeft een belangrijke eigen rol in het bouwen van draagvlak voor zijn plannen.

### Onze waarden en kwaliteiten zijn leidend

Onze ambitie is dat Westerveld een fijne plek om te wonen, te werken en te verblijven. Uit de gesprekken die we tijdens de campagne hebben gevoerd blijkt gelukkig dat we er best goed voor staan. Inwoners zijn onder andere trots op de brinken en dorpspleinen, het Nationale Park, de bosrijke omgeving, de saamhorigheid en de diversiteit aan cultuur, landschappen en erfgoed. Daar zijn we blij mee.

Tegelijk komt er veel op ons af. Bijna continu krijgen we aanvragen voor kleinere en grotere ontwikkelingen. Al die ontwikkelingen leggen in meer of mindere mate een claim op de ruimte. Daardoor beseffen we dat het vasthouden van onze waarden en kwaliteiten niet vanzelfsprekend is. Dat vraagt voortdurend aandacht, begeleiding en sturing. Tijdens de campagne 'Westerveld Natuurlijk' hebben we gehoord wat onze inwoners waardevol vinden. Die waarden en kwaliteiten leggen we in de Omgevingsvisie vast. Onze ambitie is om bij nieuwe ontwikkelingen tegelijk ook verder te bouwen aan bestaande waarden en kwaliteiten. Concreet betekent dit dat we ons bij nieuwe ontwikkelingen altijd afvragen of een bijdrage kan worden geleverd aan meerdere doelen zoals die straks worden omschreven in de visie.



*Campagnedag Geeuwenbrug*

### We bieden maatwerk

Het begeleiden en sturen van ontwikkelingen doen we vanuit een integrale blik. Dat past helemaal in de Omgevingswet die van overheden vraagt de fysieke leefomgeving integraal te benaderen. Met de Omgevingsvisie willen we initiatiefnemers uitdagen en uitnodigen om ontwikkelingen op gang te brengen (we noemen dat 'uitnodigingsplanologie'). Dat doen we liefst bij de initiatiefnemers aan tafel. We durven daarbij van de gebaande paden af te wijken en maatwerk te bieden. We zoeken naar slimme combinaties om initiatieven te verbinden met andere opgaven (integraal werken). In de Omgevingsvisie leggen we daarom voor initiatieven het proces vast, maar niet het eindresultaat. Dit sluit volgens ons goed aan bij de Omgevingswet die voorschrijft dat de Omgevingsvisie 'de hoofdlijnen van het te voeren beleid' dient te bevatten. In de Omgevingsvisie stellen wij daarom de kaders.

waarbinnen college, inwoners en ondernemers kunnen komen tot ontwikkelingen die passen bij de gemeente Westerveld.

### **De Omgevingsvisie beschrijft onze koers**

In de Omgevingsvisie beschrijven we de koers zoals wij die als gemeente en gemeenschap voor ogen hebben. Natuurlijk weten we dat ook het rijk en de provincie beleid en regels hebben en maken. Die regels, wetten en verordeningen gelden uiteraard ook in Westerveld. Daar kunnen we ons niet aan onttrekken. Wij sluiten echter niet uit dat onze Omgevingsvisie op onderdelen verder gaat dan beleid en regels van hogere overheden. Dat is niet erg; de Omgevingsvisie is immers onze visie op de toekomst van onze gemeente. En wat wij als gemeente willen hoeft niet persé naadloos te passen in de regels van hogere overheden. Onze ambitie kan verder gaan dan wat er op dit moment volgens de regels kan.

Wij maken ons sterk voor de realisering van de totale Omgevingsvisie, dus ook die onderdelen die op voorhand verder gaan dan het huidige beleid en regels van hogere overheden. Wij beseffen dat het daadwerkelijk uitvoeren van die onderdelen altijd in overleg en afstemming zal moeten met die betreffende hogere overheid; er zal immers beleidsruimte moeten worden gecreëerd. Voor de realisering van die onderdelen van de Omgevingsvisie zijn we afhankelijk van rijk en (met name) provincie. Rond de vaststelling van de Omgevingsvisie gaan wij daarom graag in gesprek met de provincie. Op voorhand spreken we overigens uit, graag te willen experimenteren.

### **We monitoren onze Omgevingsvisie**

De Omgevingswet wil een 'beleidscyclus' op gang brengen, zie afbeelding hieronder. De beleidscyclus staat voor een continu proces van monitoren, evalueren en (indien nodig) aanpassen van beleid. In de Omgevingsvisie leggen we onze kaders en ambities vast; via monitoring krijgen we inzicht in de manier en de mate waarin ontwikkelingen bijdragen aan onze ambities. Monitoren biedt ons bij uitstek de gelegenheid om nieuwe inzichten te

verwerken en behaalde doelen uit de Omgevingsvisie te verwijderen. De Omgevingsvisie is daardoor een dynamisch document, dat meebeweegt met de actualiteit.



*Beleidscyclus Omgevingswet (Bron: aan de slag met de Omgevingswet)*

## **2.3 Onze kaders bij de vijf ambitie-titels**

Vanuit de campagne 'Westerveld Natuurlijk' zijn vijf ambitie-titels geformuleerd.

1. Bereikbaar en veilig Westerveld
2. Bedrijvig en gastvrij Westerveld
3. Leefbaar en inclusief Westerveld
4. Gezond en groen Westerveld
5. Herkenbaar en toekomstgericht Westerveld

Deze vijf ambitie-titels vormen de ruggengraat voor de Omgevingsvisie en geven concreet invulling aan de wens om de opgaven in de gemeente integraal te benaderen. In de navolgende paragrafen worden deze vijf ambitie-titels uitgewerkt, voorzien van een koers en kaders voor het vervolg richting Omgevingsvisie.

## 1. Bereikbaar en veilig Westerveld

### A. Samenvatting

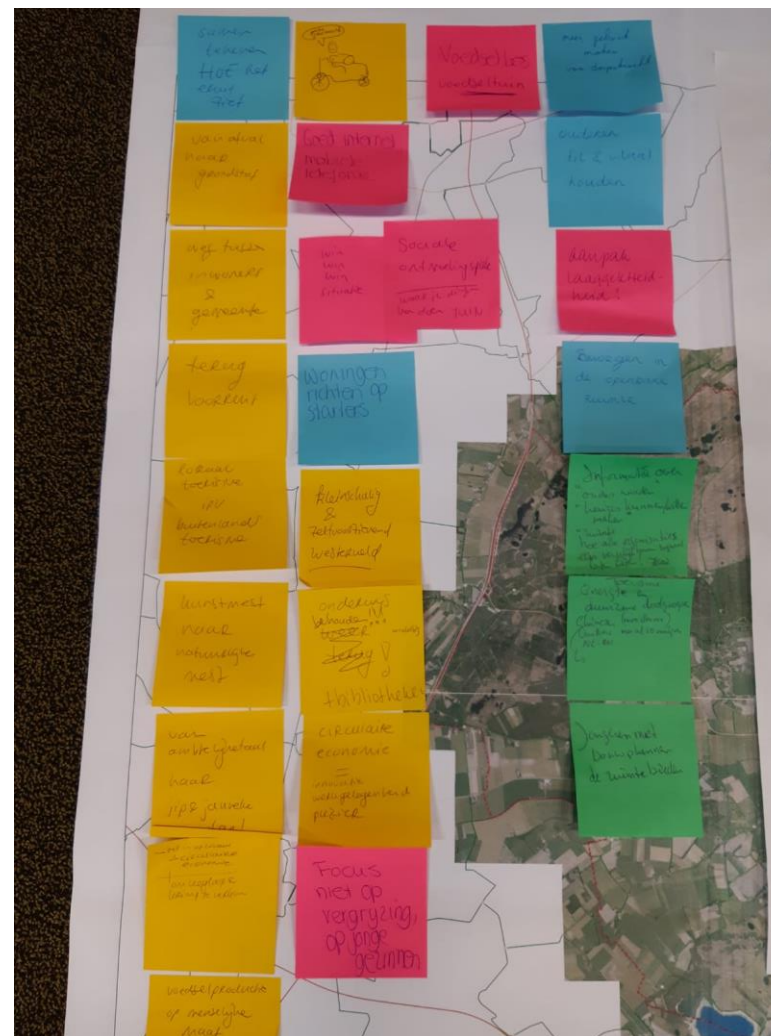
Als het gaat om de ambitie-titel 'bereikbaar en veilig Westerveld', zijn dit onze kaders:

1. Wij willen via alle kanalen, veilig en goed bereikbaar zijn en blijven
2. Wij voeren een onderzoek uit naar de wenselijkheid en haalbaarheid van duurzame deelauto's en bijbehorende infrastructuur
3. Wat betreft de gaswinning, willen wij onze adviserende rol in een vroegtijdig stadium inzetten

### B. Uitwerking

#### Westerveld is goed en veilig bereikbaar

Wij willen, zowel via wegen als de digitale kanalen, veilig en goed bereikbaar zijn en blijven voor onze inwoners, werkenden en bezoekers. Een goede (digitale) bereikbaarheid van de diverse voorzieningen, winkels en bedrijven maakt onze gemeente immers aantrekkelijk voor wonen, ondernemen, economische ontwikkelingen en de toeristische sector.



Fragment input ketenpartneravond september 2019

### **Faciliteren en stimuleren bij een aanvullend vervoersaanbod**

Tijdens de raadsessie op 19 mei 2020 is doorgesproken over de vraag in hoeverre de gemeente zorg zou moeten dragen voor een aanvullend vervoersaanbod (bovenop het openbaar vervoer) van deur tot deur. Niet iedere kern is momenteel even goed ontsloten met het openbaar vervoer. Ook de Leefomgevingsfoto en gegevens van de GGD laten zien dat de bereikbaarheid van voorzieningen niet overal optimaal is. Vervoer van deur tot deur zou voor bepaalde doelgroepen daarom zeker meerwaarde kunnen hebben. Wij vinden het opzetten en onderhouden van een ‘aanvullend vervoersaanbod’ echter niet een primaire taak van de gemeente. Vanuit het vrijwillige kader zien wij mooie ontwikkelingen, die wij van harte ondersteunen. We hebben als raad doorgesproken over de manier waarop we dat ‘ondersteunen’ concreet kunnen maken. Wij zien voor onszelf een faciliterende en stimulerende rol. Daarom willen wij graag een onderzoek uitvoeren naar de wenselijkheid en haalbaarheid van duurzame deelauto's en bijbehorende infrastructuur.

### **Gericht actie op het gebied van verkeersveiligheid**

In de campagne Westerveld Natuurlijk is het onderwerp ‘verkeersveiligheid’ meermalen naar voren gebracht. Zwaar verkeer door de kleinere kernen en hardrijders vormen terecht een belangrijk aandachtspunt. Daarom besteden we in de Omgevingsvisie aandacht aan het onderwerp ‘verkeersveiligheid’. Waar de verkeersveiligheid echt in het gedrang is, zijn echter geen woorden nodig, maar actie. In 2020 stellen we het Gemeentelijk Verkeers- en Vervoersplan vast waaruit gerichte acties volgen.

### **Vroegtijdig adviseren inzake gaswinning**

Een onderwerp dat direct raakt aan de veiligheid van onze inwoners is de gaswinning. In de gemeente Westerveld wordt op een aantal plekken gas gewonnen. Gaswinning is een verantwoordelijkheid van het ministerie van Economische Zaken en Klimaat; als gemeente hebben we een beperkte,

adviserende rol. Ondanks die beperkte rol voor ons als gemeente, kan de impact op onze inwoners en bebouwde omgeving groot zijn. Met andere woorden: gaswinning kan leiden tot schade, zowel materieel als immaterieel. Wij doen daarom wat in ons bereik ligt om samen met betrokken partners (buurtgemeenten, waterschap en provincie) actief betrokken te blijven richting mijnbouwbedrijf en het ministerie. Tegelijk gaan we ons nog meer inspannen om in een vroegtijdig stadium bij het rijk aan tafel te komen. Op die manier kunnen we onze adviserende rol al aan de voorkant inzetten.

## **2. Bedrijvig en gastvrij Westerveld**

### **A. Samenvatting**

Als het gaat om de ambitie-titel ‘bedrijvig en gastvrij Westerveld’, zijn dit onze kaders:

1. We trekken samen op met onze buurgemeenten en betrokken partners.
2. We faciliteren onze ondernemers met passende regels
3. In het kader van het Omgevingsplan schonen we onze regels op, waarbij we streven naar verminderen, vereenvoudiging en flexibiliteit.
4. Mogelijkheden kunnen per gebied verschillen, afhankelijk van de ter plekke aanwezige waarden en kwaliteiten.
5. Wij gaan de werking van ons evenementenbeleid evalueren

### **B. Uitwerking**

#### **We werken samen in de regio**

De ambitie van de gemeente is om zorg te dragen voor een optimaal ondernemersklimaat en het creëren van een omgeving waar het prettig

werken en verblijven is. Daarvoor trekken we samen op met onze buurgemeenten en betrokken partners in de regio. De gezamenlijke inzet is gericht op het verbeteren van het ondernemersklimaat en vergroting van kennis en innovatiekracht bij bedrijven.

### **We faciliteren onze ondernemers**

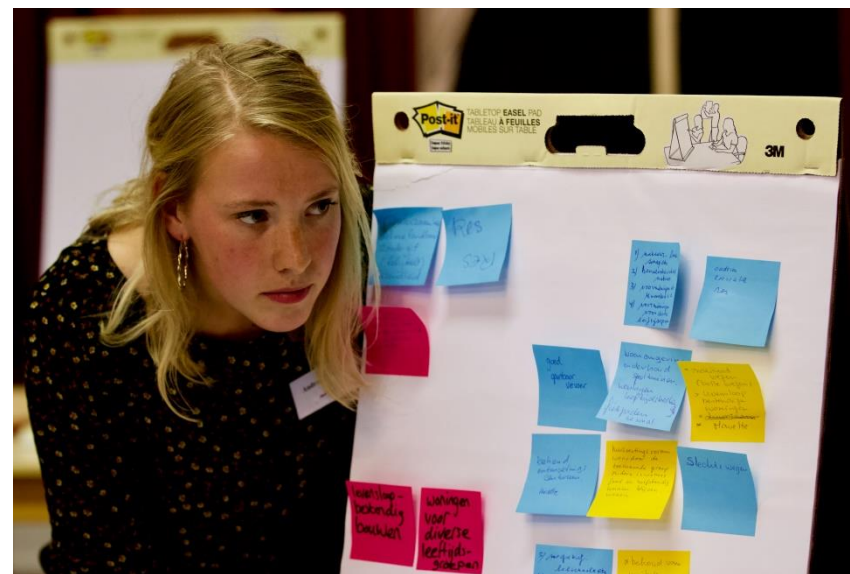
Als gemeente past ons in hoofdzaak een faciliterende, ondersteunende rol. We kunnen en willen niet op de stoel van ondernemers gaan zitten. Wat we wel kunnen doen is goed luisteren naar de wensen en behoeften en daar met ons beleid en onze regelgeving bij aansluiten.

### **We bieden ruimte en flexibiliteit aan onze ondernemers**

Voor ondernemers geldt dat ze ruimte nodig hebben om snel te schakelen wanneer de markt dat vraagt. De afgelopen jaren, maar ook het jaar 2020 hebben ons geleerd dat flexibiliteit in regelgeving nodig is om kansen snel te kunnen verzilveren. Een sector die in het bijzonder gebaat is bij blijvend vooruitkijken en vernieuwen is de recreatiesector. Juist in de recreatiesector is vernieuwen en experimenteren met een onderscheidend aanbod belangrijk. Ons doel is daarbij aan te sluiten en onze (recreatie)ondernemers te ondersteunen met een ruim en flexibel kader. Wij willen hiervoor meer ruimte bieden door in het Omgevingsplan mogelijkheden op te nemen waardoor het efficiënter kan.

Als gemeente zijn we straks aan zet om de vastgestelde Omgevingsvisie te vertalen naar een gemeentelijk Omgevingsplan. Die gelegenheid grijpen we aan om onze bestaande regels kritisch tegen het licht te houden. Onze ambitie is regels over te houden die bijdragen aan het hiervoor geformuleerde doel. Voor een aantal ondernemers zal al op kortere termijn behoefte bestaan aan ontwikkeling. In die gevallen waar nu de huidige bestemmingsplannen nog niet in voorzien maar die wel passen binnen de beleidskaders, zullen wij via maatwerk opereren in de geest van onze doelstelling.

Het bovenstaande betekent echter niet dat straks alles zondermeer mogelijk zal zijn. Er zijn kaders nodig. Zoals in paragraaf 2.1 aangegeven, bekijken we alle ontwikkelingen namelijk met een integrale blik. In de eerste plaats zal dit inhouden dat bestaande waarden en kwaliteiten gerespecteerd (en waar mogelijk verder ontwikkeld) moeten worden. Daarnaast, en even belangrijk, heeft de gemeente als taak het 'zorgen voor een gezonde en veilige fysieke leefomgeving'. Dit betekent dat we altijd de (milieu)regels in acht zullen moeten nemen en een goede ruimtelijke ordening in acht moeten blijven nemen. Binnen bandbreedtes worden bepaalde (en dus: niet alle) milieuregels onder de Omgevingswet overigens flexibel. In het kader van het opstellen van het Omgevingsplan bepalen we of en in welke mate we gebruik maken van die geboden ruimte.



*Dorpenavond Wilhelminaoord*

### **We stemmen ontwikkelingen af op het gebied**

Waarden, kwaliteiten en beschikbare milieuruimte verschillen uiteraard per gebied. En dat betekent automatisch ook dat vormgeving, uitvoering en invulling van nieuwe ontwikkelingen te allen tijde maatwerk moeten zijn. De balans tussen economie en omgeving vullen we daarmee gebiedsgericht in. In de Omgevingsvisie nemen wij een handleiding op, waarmee initiatiefnemers zelf aan de slag kunnen met dat gebiedsgerichte maatwerk en het zoveel mogelijk zelf vormgeven van hun voornemen.

### **We dragen zorg voor ons landschap**

In het buitengebied is het gebruikelijk dat nieuwe gebouwen en bouwwerken op agrarische erven landschappelijk worden ingepast. In veel gevallen is het opstellen van een landschappelijk inpassingsplan daarbij een voorwaarde. Wij vinden een landschappelijk inpassingsplan een goed instrument. Het dwingt initiatiefnemers te kijken naar de eigen omgeving, een goed uitgevoerde landschappelijke inpassing. Bovendien draagt het bij aan meerdere doelen en ambities (bijvoorbeeld op het gebied van ecologie, biodiversiteit, landschapontwikkeling en klimaatadaptatie). In de Omgevingsvisie werken we het huidige systeem, dat zoals gezegd momenteel geldt voor agrarische ontwikkelingen in het buitengebied, uit tot een systeem dat voor al onze ondernemers gaat gelden. En dan denken we nadrukkelijk niet aan een keurslijf met strenge voorwaarden, maar veeleer aan een instrument dat initiatiefnemers uitdaagt en prikkelt om zo samen met ons te bouwen aan een aantrekkelijke woon-, werk- en leefomgeving. Daarbij vinden we dat er sprake moet zijn van balans; balans in de inspanning die we vragen versus het initiatief. Balans dus tussen ecologie en economie.

### **Meer ruimte voor evenementen**

Westerveld is een actieve gemeente. Jaarlijks vinden vele activiteiten en evenementen plaats. Evenementen zijn een middel om Westerveld op de

(toeristische) kaart te zetten. Ze hebben waarde als toeristische trekpleister en zijn daardoor goed voor de lokale economie en kunnen bovendien het imago van een gemeente ten goede komen. Evenementen en activiteiten dragen daarmee bij aan het realiseren van meerdere ambities en doelen.

In 2016 is ons evenementenbeleid herzien. In dat kader zijn diverse versoepelingen doorgevoerd en zijn regels geschrapt. Met name voor de kleine evenementen is ons beleid verruimd. Het aantal locaties waar grotere evenementen kunnen plaatsvinden is momenteel echter beperkt (tot vier locaties). Nu, vier jaar later, willen wij de werking van het evenementenbeleid evalueren en indien wenselijk aanpassen. Als raad zien wij het evenementenbeleid graag geplaatst in het licht van de Omgevingswet en de daarmee gepaard gaande verschuiving van rollen en verantwoordelijkheden.

## **3. Leefbaar en inclusief Westerveld**

### **A. Samenvatting**

Als het gaat om de ambitie-titel 'leefbaar en inclusief Westerveld', zijn dit onze kaders:

1. Vrijkomende gronden en gebouwen in het buitengebied kunnen worden ingezet ten behoeve van de woonfunctie
2. Wij geven ruimte voor ondersteunende commerciële partijen om activiteiten te ontplooiën, als dat nodig is voor een gezonde exploitatie van de voorzieningen in de kernen
3. Wij willen dat Westerveld een fijne plek is voor iedereen. Wij streven daarom naar een samenleving waarin en waaraan iedereen meedoet. Dat begint naast passende zorg met dat iedereen een passende woning moet kunnen krijgen in een prettige woon- en leefomgeving met rust, ruimte, veiligheid en een goed voorzieningenniveau.



## **B. Uitwerking**

### **Meer ruimte voor de woonfunctie in het landelijk gebied**

De laatste jaren zien we een toenemende diversiteit in woonwensen. Door middel van onze nieuwe Woonvisie spelen we daar al in belangrijke mate op in. Met name in de kernen kunnen we daarmee goed uit de voeten. De Woonvisie wordt te zijner tijd waar mogelijk en nodig vertaald in concrete regelgeving.

In het buitengebied kiezen wij voor een ambitieuze lijn. In het buitengebied komen geregeld gebouwen en gronden vrij. Een nieuwe functie/herinvulling is volgens ons nodig om behoud te garanderen. Niet alle vrijkomende gebouwen en gronden kunnen worden ingezet voor schaalvergroting in de landbouw. Niet ieder vrijkomend erf kan worden verkocht (vaak vanwege de hoge prijs) en omgezet naar 1, of (via het splitsingsbeleid) enkele woningen. Voor een deel van de panden dreigt daarom verpaupering. In het licht van onze ambitie om bestaande waarden en kwaliteiten te behouden vinden wij dat ongewenst. Dat wetende is volgens ons een andere, meer principiële benadering nodig.

Vrijkomende gronden en gebouwen in het buitengebied kunnen wat ons betreft ruimhartig worden ingezet ten behoeve van de woonfunctie. Wij zijn van mening dat met een dergelijke beleidslijn wordt gewerkt aan meerdere integrale ambities. Zo wordt een bijdrage geleverd aan de leefbaarheid in de gemeente, het in stand houden van voorzieningen en het verminderen van de druk op de woningmarkt. Ook kunnen fraaie ruimtelijke en sociale resultaten op het gebied van landschap, erfgoed, natuur en duurzaamheid worden behaald. Sociale resultaten kunnen zich voordoen bij mantelzorg, woningen (bijvoorbeeld knarrenhof en het hoeveplan) en tegengaan van eenzaamheid. Om die redenen maken we ons sterk voor een ruimere woonfunctie op het platteland en staan nadrukkelijk open voor pilots en experimenten.

### **Ruimte voor toekomstbestendige maatschappelijke voorzieningen**

Het leefbaar houden van de dorpen en wijken is een belangrijke ambitie van de gemeente. Daarom vinden we het belangrijk dat voor iedereen belangrijke voorzieningen in de buurt beschikbaar blijven. Wij weten dat maatschappelijke voorzieningen onder druk kunnen komen te staan. Daarom geven wij ruimte om ondersteunende commerciële activiteiten te ontplooiën als dat nodig is voor een gezonde exploitatie van de betreffende maatschappelijke voorziening. Wij geven daarbij veel ruimte voor eigen initiatieven en invulling. We hanteren slechts een beperkt aantal kaders. In de eerste plaats zal het moeten gaan om commerciële functies die passen in de woonomgeving. Op die manier borgen wij dat er geen overlast gaat ontstaan. De ruimte voor de ene functie mag niet ten koste gaan van de mogelijkheden voor andere functies. In de tweede plaats zijn wij van mening dat de bestaande bedrijven uit die kern geen concurrentie mogen ondervinden van de toegevoegde commerciële functie.

### **We gaan door met onze inclusie-agenda**

Wat betreft inclusie gaan we door met het uitvoeren van onze lokale inclusie-agenda. In die agenda staan de concrete acties benoemd, waarlangs we alle groepen in de samenleving als gelijkwaardig beschouwen. Vanuit de campagne, de beleidsanalyse en de leefomgevingsfoto zijn geen onderwerpen naar voren gekomen die nopen tot bijstelling van de inclusie-agenda.

## **4. Gezond en groen Westerveld**

### **A. Samenvatting**

Als het gaat om de ambitie-titel 'gezond en groen Westerveld', zijn dit onze kaders:

1. Wat betreft het thema 'gezondheid' houden wij de vinger aan de pols en sturen waar nodig bij.

- In de onderwerpen 5G en het gebruik van gewasbeschermingsmiddelen volgen wij de landelijke wet- en regelgeving. Wij volgen de actualiteit.
- Bij het bevorderen van een actieve leefstijl kiezen wij voor een faciliterende en uitnodigende rol.



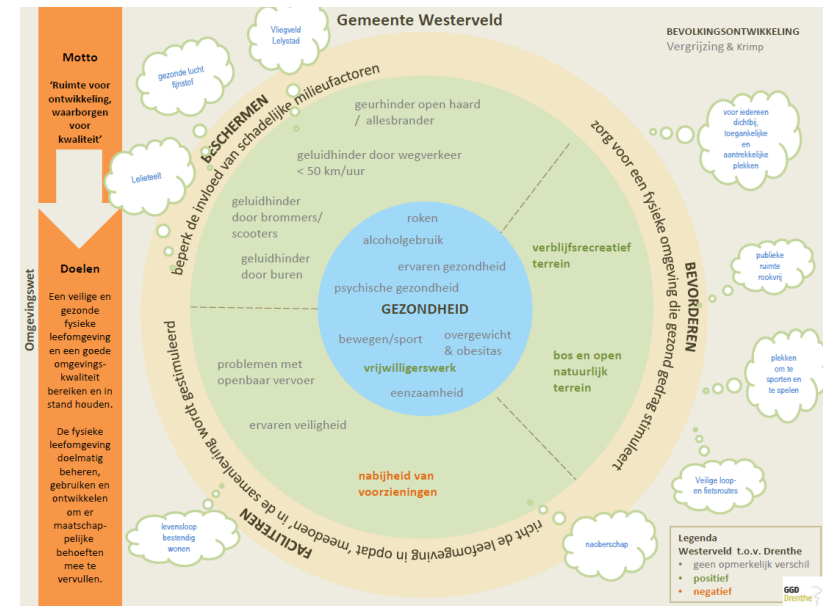
Dorpenavond Dwingeloo

## B. Uitwerking

### Vinger aan de pols wat betreft gezondheid

De bevolkingssamenstelling van Westerveld zal veranderen: hoewel nu nog niet aan de orde, zal op termijn sprake zijn van bevolkingsafname en een stijgende gemiddelde leeftijd van onze inwoners. Gezond oud worden wordt steeds belangrijker.

Daarnaast zien we ook bij ons in Westerveld dat er sprake is van huishoudensverduunning: het aantal bewoners per huishouden wordt kleiner. Doordat meer mensen alleen gaan wonen, kan eenzaamheid op de loer liggen. Dat vraagt aandacht voor fysieke en mentale gezondheid voor jong en oud. Het zorgdragen voor een prettige, groene woon- en leefomgeving met ruimte voor goede ontmoetingsplekken vinden wij daarom erg belangrijk. Een blik op de zogenaamde 'praatplaat van de GGD' (zie hieronder) leert dat we goed scoren op de verschillende aspecten van gezondheid. Dat beeld wordt ondersteund door de 'Leefomgevingsfoto' die van onze gemeente is gemaakt.



Praatplaat 'Gezondheid en Omgevingsvisie' (bron: GGD)

Uit die gegevens zou de conclusie getrokken kunnen worden dat extra inspanningen op het gebied van gezondheid niet nodig zijn. Die conclusie gaat ons echter te ver, omdat gemiddelde waarden niets zeggen over persoonlijke

situaties, ervaringen en belevingen. Als gemeente willen we dichtbij onze inwoners blijven staan en aansluiten bij hun behoeften. Wel lijkt de conclusie gerechtvaardigd dat we op dit moment de juiste beleidskoers varen. Om die reden kiezen we ervoor die koers door te zetten en de spreekwoordelijke ‘vinger aan de pols te houden’. Dat gebeurt in de eerste plaats door onze oren en ogen open te houden voor wat er in de samenleving speelt. Maar ook zullen we de ‘Leefomgevingsfoto’ en de GGD-praatplaat met regelmaat updaten om zo de ontwikkeling te monitoren en daarop te kunnen inspelen.

### **5G en gewasbeschermingsmiddelen: landelijke regels zijn leidend**

In de gemeente spelen twee onderwerpen die leiden tot vragen wat betreft effecten op de gezondheid: de uitbreiding van telecomnetwerken met 5G en het gebruik van gewasbeschermingsmiddelen. We voelen ons betrokken bij ongeruste inwoners. Tegelijk zijn zowel 5G als het gebruik van gewasbeschermingsmiddelen geen onderwerpen waar wij als gemeente over gaan; in beide gevallen bepaalt het rijk de regels. Wij staan dan ook op het standpunt dat er op dit moment geen aanleiding is om eigen beleid te voeren dat afwijkt van de geldende landelijke regels. Maar uiteraard weten we dat er veel gaande is op het gebied van analyse, onderzoek en kennisvergaring. Als gemeente zullen we de ontwikkelingen in ieder geval op de voet blijven volgen.

### **Een actieve en gezonde levensstijl voor iedereen**

Een prettige leefomgeving draagt bij aan en nodigt uit tot een actieve en gezonde levensstijl. Bewegen en groen hebben een positief effect op de gezondheid en het welzijn van de mens. Uit onderzoek blijkt daarnaast dat het voor iedereen, maar zeker voor senioren, uitermate belangrijk is dat men in beweging blijft.

### **Iedereen in beweging**

Daarom blijven we ons bijvoorbeeld inspannen voor het verbeteren en uitbreiden van ons wandel- en fietspadennetwerk. Overigens doen we

daarmee niet alleen onze eigen inwoners een groot plezier, maar ook toeristen. Met de doorgaande ontwikkeling van ons wandel- en fietspadennetwerk geven we dus invulling aan meerdere ambities!

We staan open voor ideeën en wensen vanuit de samenleving als het gaat om het stimuleren van beweegmogelijkheden.

### **Meer groen en biodiversiteit**

Vanuit het proces rond de ‘Visie op de openbare ruimte’ is gebleken dat er behoefte is aan het versterken van de natuurwaarden en de biodiversiteit. Uit de gesprekken bleek in het bijzonder dat de inwoners behoefte hebben aan een afwisselend aanbod van beplanting, met verschillende bloeitijden/bloeiwijzen, rijk aan vruchten en zaden en veel kleur (zoals vaste planten). Deze uitgangspunten hebben wij overgenomen als leidraad bij de inrichting en het beheer van onze openbare ruimte. Die ambitie is actueel en behoeft wat ons betreft op dit moment geen aanvulling.

Lang niet alle gronden in de gemeente zijn ons eigendom. Vanuit de campagne Westerveld Natuurlijk werd meermalen aandacht gevraagd voor het door inwoners gesignaleerde verlies aan biodiversiteit. Wij vinden dat een belangrijk aandachtspunt en willen de biodiversiteit in onze gemeente minimaal op peil houden en waar mogelijk versterken. Voor zover het gaat om gronden van derden, zien wij voor onszelf in de eerste plaats een stimulerende en faciliterende rol. Ook kan gedacht worden aan het geven van voorlichting, adviezen, subsidies en/of fondsen. Dit vergt nadere studie en uitwerking. Als uitvloeisel van de Omgevingsvisie zetten wij daarom in op een ‘Programma Biodiversiteit’, waarin we concrete acties en doelstellingen verwoorden.

## **5. Herkenbaar en toekomstgericht Westerveld**

### **A. Samenvatting**

Als het gaat om de ambitie-titel 'herkenbaar en toekomstgericht Westerveld', zijn dit onze kaders:

1. Wij geven ruimte om te zoeken naar en te experimenteren met alternatieve, nieuwe vormen van verwarming.
2. Bij de grote opgaven in het landelijke gebied nemen wij een regisserende rol aan.
3. Wij wijzen een aantal locaties aan waar de ruimtelijke uitwerking van de energietransitie kan plaatsvinden.
4. Wij faciliteren lokale initiatieven op het gebied van verduurzaming.
5. Bij het nemen van eventuele maatregelen op het gebied van klimaatadaptatie kiezen we voor een regisserende rol.

## B. Uitwerking

### We kiezen voor de 'Ja, mits... benadering'

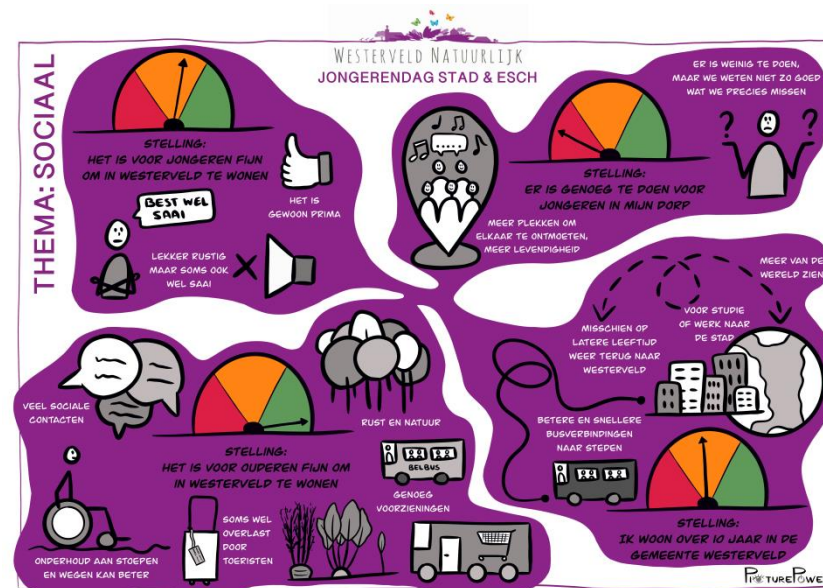
Centrale lijn in het huidige gemeentelijke beleid is: 'ruimte is voor ontwikkeling, mits het herkenbare landschap en erfgoed van de gemeente behouden blijft'. Op papier een enkele zin, maar in de praktijk bepaald niet eenvoudig. Er is zeker sprake van een spanningsveld.

Opgaven op het gebied van energie, klimaat, water, natuur en landbouw zijn weliswaar grotendeels gemeente-overstijgend, maar 'landen' wel op ons grondgebied. We realiseren ons dat we als gemeente een rol hebben in het accommoderen en faciliteren van deze, en andere opgaven. Daar lopen we niet voor weg.

Aan de andere kant zijn er onze 'Unique Selling Points':

1. Ons cultureel erfgoed en monumenten, deels Unesco-waardig;
2. De grote mate van duisternis, steeds meer een zeldzaamheid in Nederland;
3. Onze grote archeologische waarden;
4. Onze enorme rijkdom aan unieke natuurwaarden;

Deze unieke waarden zijn in de eerste plaats belangrijk voor het welzijn en welbevinden van onze inwoners. Maar ook bepalen deze waarden in grote mate onze aantrekkelijkheid voor toeristen en bezoekers. Die waarden vragen daarom bescherming en ontwikkeling. Maar ze vragen ook om met (nog meer) trots uitgedragen en vermarkt te worden; iedereen mag daarvan meegenieten.



Visueel verslag opbrengst Scholierendag Stad en Esch

Al eerder spraken we over de integrale blik waarmee we de opgaven die op ons afkomen gaan benaderen. Het is goed dat op deze plaats nogmaals te herhalen. Wanneer we die integrale blik verliezen, zal dat onmiskenbaar tot ongewenste situaties.

### Een integrale blik bij verduurzaming

Een integrale blik is daarom nodig als het gaat om de opgaven op het gebied van verduurzaming van woningen. Zeker bij waardevolle panden, zal het niet mogelijk blijken over te schakelen naar full-electric zonder afbreuk te doen aan cultuurhistorische kenmerken. Wij geven dan ook ruimte om te zoeken naar en te experimenteren met alternatieve, wellicht nu nog onbekende of in de kinderschoenen staande, vormen van verwarming.

#### **Een integrale blik bij de opgaven in het landelijk gebied**

Een integrale blik is ook nodig als het gaat om de grote opgaven in het landelijk gebied. Het landelijk gebied zal de komende decennia steeds meer een multifunctioneel gebied worden. Nieuwe combinaties van functies en nieuwe verdienmodellen zullen ontstaan. Het landelijke gebied zal transformeren. De veranderingen in het landelijke gebied raken onze inwoners en ondernemers. En juist daarom kiezen we als gemeente voor een regisserende rol. Wij vinden dat die rol ons past; als gemeente staan wij immers het dichtst bij onze inwoners en ondernemers en kunnen daarin samenbindend zijn.

#### **Een integrale blik bij de energietransitie**

Een integrale blik is nodig bij de energietransitie, een enorme opgave. Daarmee willen we – op basis van de RES en de uitwerking daarvan in de regionale klimaat-adaptatiestrategie – snelheid maken. Wij vinden het belangrijk dat onze ‘unique selling points’ daaronder niet te lijden hebben. Daarom wijzen wij op voorhand een aantal locaties aan waar de ruimtelijke uitwerking van de energietransitie kan plaatsvinden binnen het raamwerk van onze unieke waarden en kwaliteiten. Wij spreken daarmee op voorhand de voorkeur uit voor concentratie op een aantal locaties in plaats van verspreiding over de hele gemeente.

#### **Een integrale blik bij klimaatadaptatie**

Aanpassen aan het veranderende klimaat, betekent dat we aandacht moeten hebben besteden aan vier onderwerpen: wateroverlast, hoogwaterbescherming, droogte en hittestress. Niet alle onderwerpen spelen in onze gemeente in even sterke mate. Ook zijn we als gemeente niet op alle terreinen bevoegd om besluiten te nemen en/of maatregelen uit te voeren. Als gemeente hebben we vooral een taak bij de hemelwaterafvoer en de inrichting van onze kernen. Daarnaast kunnen we hittestress beperken door onze kernen koel, groen en waterrijk in te richten. Ruimte inrichten voor groen en voor water is ook een taak voor ons als gemeente. Maatregelen zullen daarmee (groten)deels landen in onze openbare ruimte.

Via het lopende traject van de Ruimtelijke AdaptatieStrategie bepalen we ons ambitieniveau op het gebied van klimaatadaptatie. Wel kiezen we ook hier voor een integrale blik en aanpak; bij het uitvoeren van eventuele maatregelen op het gebied van klimaatadaptatie kijken we welke nevensdoelen we kunnen realiseren. Daarbij hoort een regisserende rol. Het vraagstuk klimaatadaptatie is daarnaast groter dan alleen Westerveld; wij kiezen er daarom voor om daarin samen op te trekken in de regio.

#### **We leveren maatwerk bij lokale duurzaamheidsinitiatieven**

Er zijn echter ook kleinere, lokale initiatieven op het gebied van verduurzaming. Voor deze initiatieven, waarbij bijvoorbeeld dorpen of buurtschappen ervoor kiezen zelfvoorzienend te worden, kiezen wij voor maatwerk. Vanzelfsprekend juichen wij dergelijke ontwikkelingen van harte toe en willen daarom zo weinig mogelijk voorwaarden. Wij vinden het belangrijk dat onze unieke waarden niet leiden onder de beoogde duurzaamheidsmaatregelen. Daarin denken we in voorkomende gevallen graag mee. Ook verwachten wij dat er breed draagvlak voor de vorm en beoogde locatie van de beoogde maatregelen is verkregen.

# B

## **Bijlagen**

Bijlage 1 – Opbrengst campagne Westerveld Natuurlijk

Bijlage 2 – Leefomgevingsfoto

Bijlage 3 – Trends en ontwikkelingen

Bijlage 4 – Beleidsanalyse

## Bijlage 1 – Resultaten Campagne Westerveld Natuurlijk

### Campagne, deel 1

#### ||||||| DIT HEBBEN WE BIJ U OPGEHAALD |||||

##### WESTERVELDSE TROTS

1. Saamhorigheid, dorpsgevoel
2. Natuur, ruimte en rust
3. Voorzietingen en verenigingen
4. Authentiek karakter
5. Toeristisch aantrekkelijk



##### U BENT ONDER ANDERE TROTS OP:

Blinken en dorpspleinen / Nationale parken / Bosrijke omgeving / Mooie zwembaden / Wandel- en fietsroutes / Prettige woonomgeving (mooi wonen) / Diversiteit aan cultuur, landschap en historie

##### DIT KAN VOLGENS U BETER

1. Aandacht voor de openbare ruimte
2. Aandacht voor de woningen
3. Aandacht voor de veiligheid in de omgeving
4. Aandacht voor de jongeren
5. Aandacht voor het milieu en de gezondheid



##### WAT KAN VOLGENS U ONDER ANDERE BETER:

Bermen en bomen onderhoud / Insectenhotels en biodiversiteit / Stoepten meer toegankelijk / Wegen en fietspaden onderhouden / Betaalbare woningen / Sociale- en huurwoningen / Speelvoorzieningen / Groen gaswinning / Gewasbeschermingsmiddelen / Mobiel bereik / Meer voorzieningen in de kleine kernen

"We hebben alle voorzieningen en wonen toch midden in prachtige natuur"

"Het is een gezellig dorp met leuke activiteiten in het dorpshuis"

"Ik voel mij als toerist hier helemaal thuis"

"Trots op cultuurlandschap en historie"

"Het dorp is een hechte gemeenschap in een prachtige bosrijke omgeving"

"Natuur is de reden om naar Westerveld te komen"



- + 19.345 inwoners
- + 20 campagnedagen over heel Westerveld in de periode mei tot en met juli 2019
- + Op 26 locaties gestaan (markten, evenementen, sportvelden, zwembaden, scholen, supermarkten)
- + Bijna 1400 reacties: 700 ansichtkaarten, 700 reacties op straat
- 11% is ingevuld door toeristen, 89% door inwoners



Zie ook: <https://youtu.be/zpbaX-grPG8>

### Campagne, deel 2

#### ||||||| DIT HEBBEN WE BIJ U OPGEHAALD ||||| UW IDEE MET UW VOORBEELDEN

##### ECONOMIE

- **Mandelig Westerveld**: het delen van spullen en goederen vanuit de circulaire gedachte
- **Meer jongeren woonachtig en werkzaam in Westerveld**: bijvoorbeeld door het oprichten van een groene universiteit, dry houses mogelijk te maken, huisvesting bieden als ze niet betaalden voor studeren
- **Meer jeugd in Westerveld**, bijvoorbeeld door betaalbare woningen, voldoende werkgelegenheid, schoolfaciliteiten, verbeteren van bereikbaarheid
- **De mobiliteit en bereikbaarheid in Westerveld verbeteren**: Shuttle gepoold, vervoer en dienstverlening op elkaar afstemmen
- **Westerveld wordt de vakantieplek voor gezinnen met kinderen tussen 12-18 jaar**: bijvoorbeeld door digitale bereikbaarheid te verbeteren
- **Aantrekkelijk en biologisch boeren**, door lokale producten lokaal te verkopen, door biologische en lokale winkels of het opzetten van een proeftuin

##### SOCIAAL

- **Samenlevingsmaatschappij** onder andere door aandacht voor inwoners en mantelzorgers
- **Behoud dorpshuizen**, zowel voor informatievoorziening als ontmoeting
- **Levensloopbestendige gemeente**: bijvoorbeeld door een kindertehuis, door kangoeroewoningen en gelijkvloerse woningen en door een wooncombinatie van starters en ouderen
- **Een gezonde omgeving die jonge gezinnen aantrekt**: door aandacht te hebben voor sport en een gezonde leefomgeving
- **Westerveld als beweegtuin van Noord-Nederland**: door sportevenementen door het hele jaar te organiseren, wandel-, fiets- en MTB routes te koppelen en verenigingen te verbinden
- **Aantrekkelijke woonomgeving voor jong en oud**: door goed openbaar vervoer, veilig en toegankelijk wegen en goede voorzieningen



##### DUURZAAM

- **Westerveld heeft hét voedselbos van Nederland**, als gezamenlijke moerstoep waarin jong en oud samen werken aan onderhoud, kennis en inzicht, een lokale winkel door uitruil van producten of als voedselbank
- **Een zelfvoorzienende en vitale gemeente op het gebied van landbouw en voedselvoorziening**, hiervoor is kennisoverdracht en opvoeding van de regio
- **Energieneutraal Westerveld**: op elk dak zonnepanelen, keten van kleine windmolens en meer gas plaatsen
- **Groenste gemeente van Noord-Nederland**: bijvoorbeeld door ecologisch maatschappij, pilot voor minder gewasbeschermingsmiddelen, beschermen van rieden en openbare gemeenschap
- **Balans tussen natuur, boer en burger**: minder maaien, wilde bomen, oude middeleeuwse voor onkruidbestrijding



24 SEPTEMBER 2019

# WESTERVELD NATUURLIJK JONGERENDAG STAD & ESCH

WE ZIJN ERG  
BENIEUWD NAAR DE  
IDEEËN VAN JONGEREN  
OVER ONZE GEMEENTE



HOE KUNNEN WE ONZE  
GEMEENTE DUURZAMER  
MAKEN?

HOE WERKT HET  
POLITIEKE SYSTEEM  
IN NEDERLAND?



PUBQUIZ

HOEVEEL WEEET JIJ  
OVER DE GEMEENTE  
WESTERVELD?



THEMA: ECONOMIE

WESTERVELD NATUURLIJK  
JONGERENDAG STAD & ESCH

STELLING: HET AANTAL WIEGELS IN MIJN POEF IS PEGGER ODER

STELLING: HET OPDRAG VERDEELT IN MIJN DOPF IS BOEP VERDEELED

STELLING: DE KAN HUKKELIJK EEN BURMAATIGE WYDIN IN DE HUKKELIJK

ONEENS

EENS

IS HET VOOR  
JONGEREN FIJN OM  
IN WESTERVELD TE  
WONEN?

NEUTRAAL

THEMA: SOCIAL

WESTERVELD NATUURLIJK  
JONGERENDAG STAD & ESCH

STELLING: HET IS JONGE JONGEREN FIJN OM IN WESTERVELD TE WONEN

STELLING: HET IS JONGE JONGEREN FIJN OM IN WESTERVELD TE WONEN

STELLING: HET IS JONGE JONGEREN FIJN OM IN WESTERVELD TE WONEN

THEMA: DUURZAAMHEID

WESTERVELD NATUURLIJK  
JONGERENDAG STAD & ESCH

ERWIDDEEN ERWIDDEEN ERWIDDEEN ERWIDDEEN ERWIDDEEN

$E = W \times \odot$

PICTUREPOWER



## Bijlage 2 – Leefomgevingsfoto

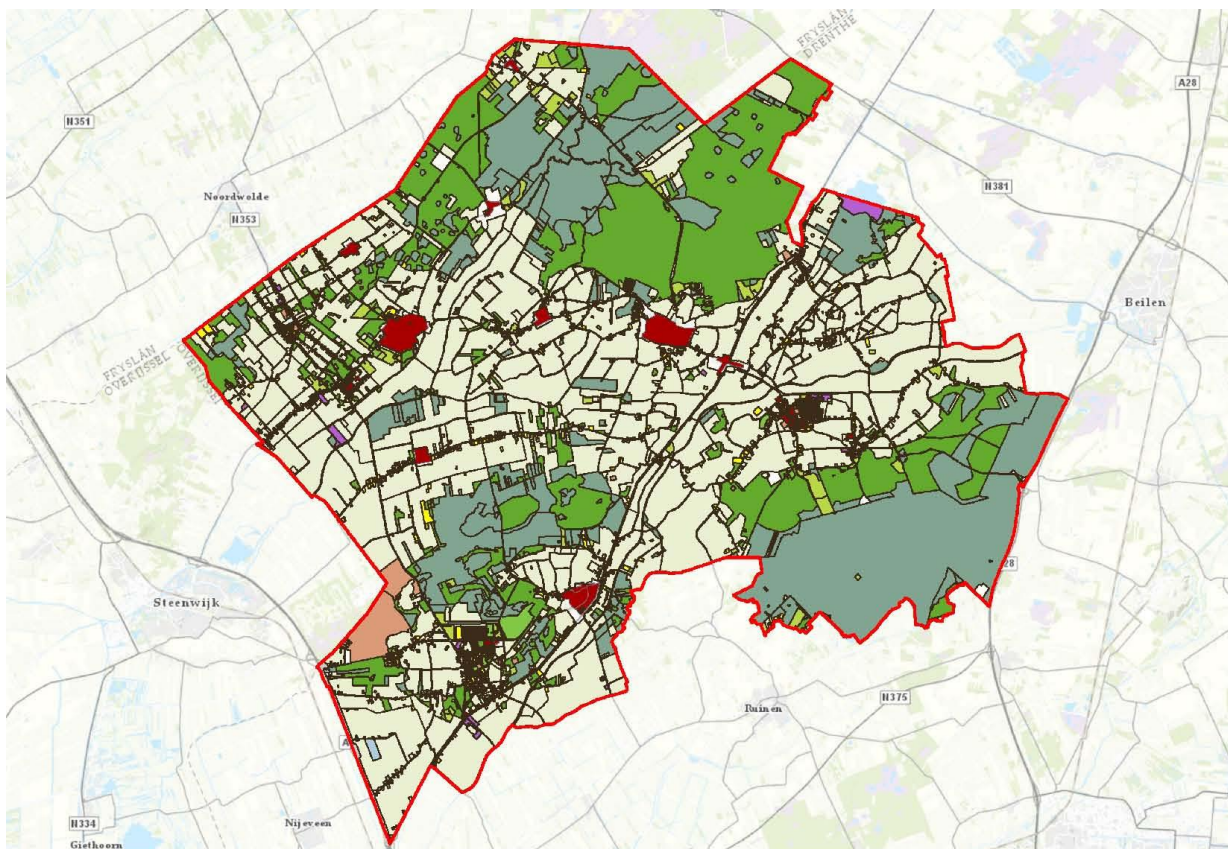


# LEEFOMGEVINGSFOTO WESTERVELD

3 SEPTEMBER 2020



**RUIMTE**  
**LEEFOMGEVINGSFOTO**  
**WESTERVELD**



## GRONDGEBRUIK

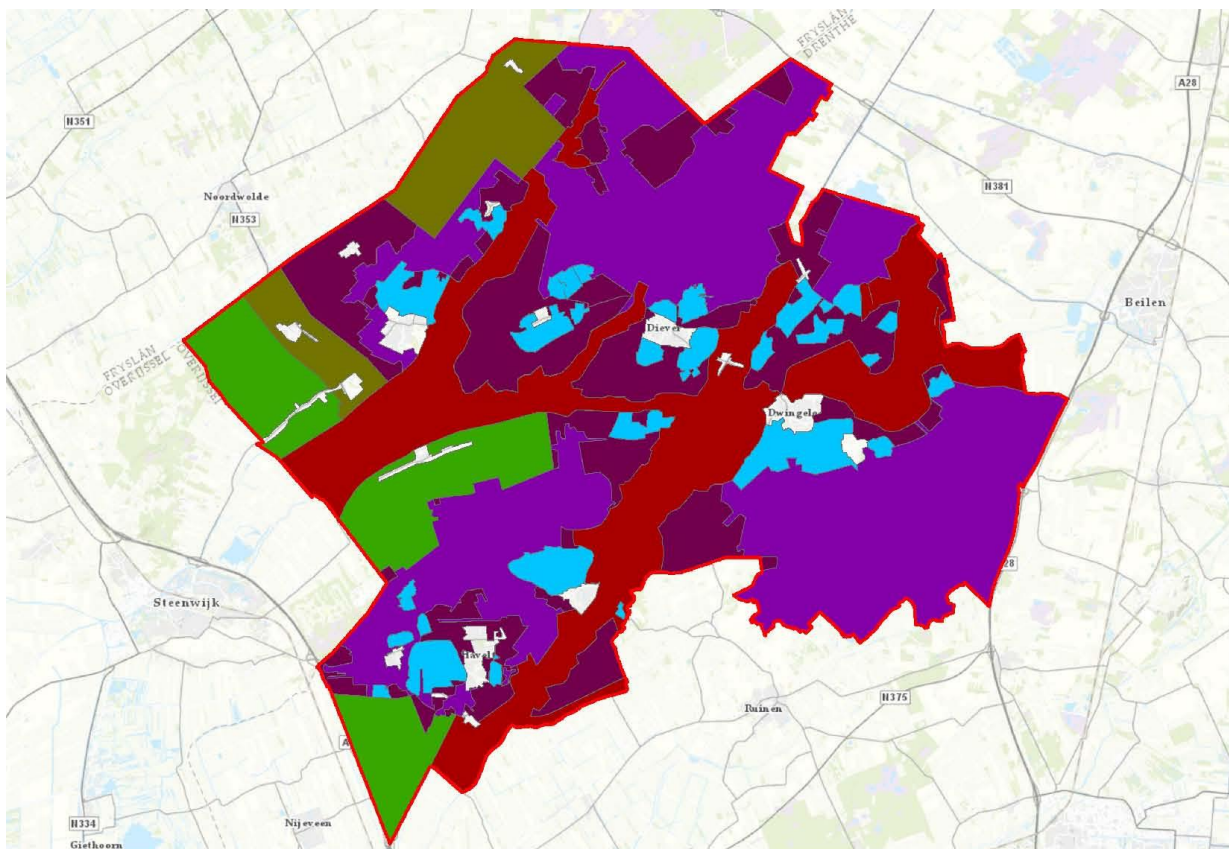
### Wat ziet u?

Op deze kaart ziet u het grondgebruik binnen de gemeente Westerveld, gebaseerd op de geldende bestemmingsplannen. De bebouwde kom van de kernen is als één vlak weergegeven voor de leesbaarheid van de kaart. In de interactieve kaart die later via een website wordt ontsloten, zijn deze functies wel opgenomen.

### Legenda

- Gemeentegrens
- Wonen
- Agrarisch
- Bedrijvigheid
- Bos
- Natuur
- Recreatie
- Sport
- Verkeer
- Water
- Maatschappelijk
- Bebouwde kom

**Bronvermelding**  
Bestemmingsplannen gemeente Westerveld



## LANDSCHAP

### Wat ziet u?

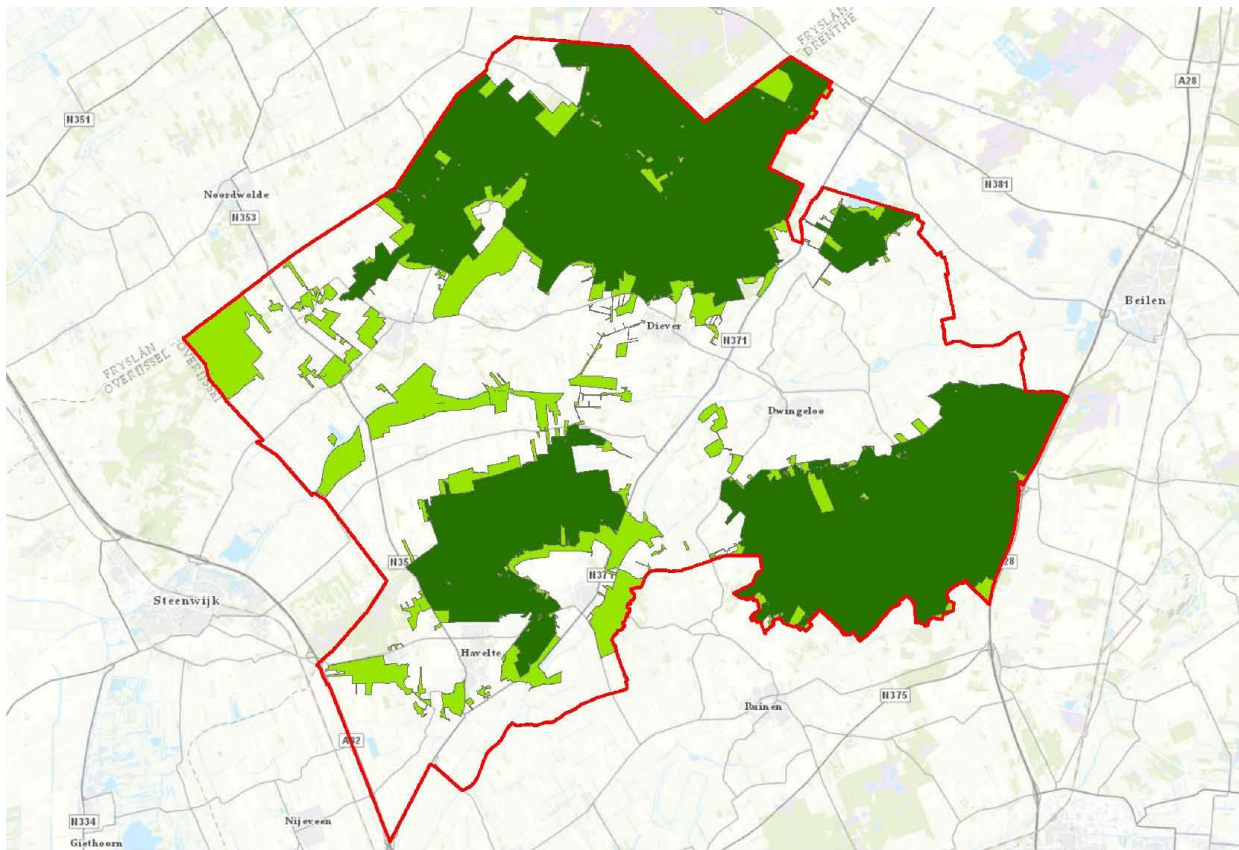
Op deze kaart ziet u de verschillende landschapstypen die voorkomen in de gemeente. Het landschap van de gemeente wordt ingedeeld op basis van occupatiegeschiedenis (invloed van de mens):

- esdorpenlandschap (bestaande uit beekdalen, veldgronden, essen en heideontginningen)
- wegdorpenlandschap
- ontginningskoloniën

### Legenda

- Gemeentegrens
- Wegdorpen
- Ontginningskolonie
- Beekdal
- Veldgronden
- Essen
- Heideontginning

**Bronvermelding**  
Landschapsontwikkelingsplan Westerveld



## GROEN

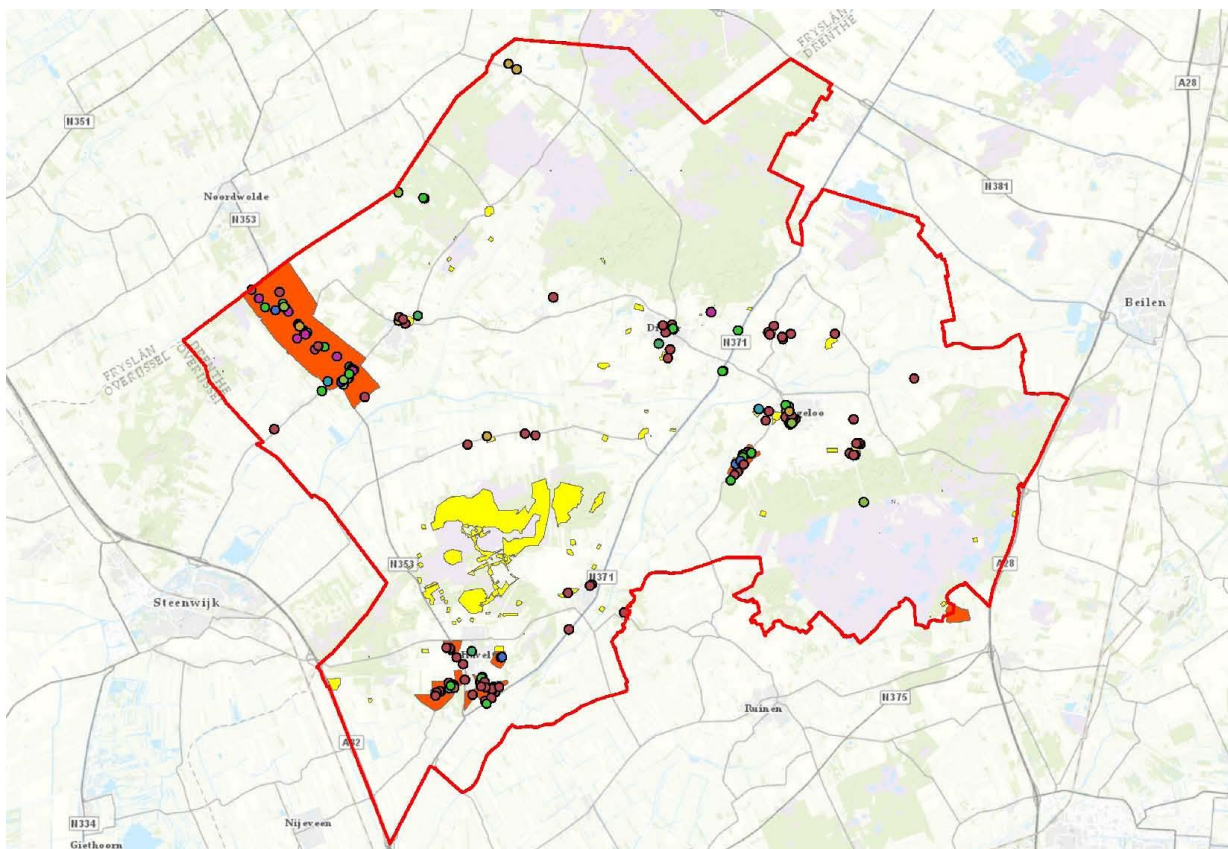
### Wat ziet u?

U ziet op deze kaart de ligging van de Natura 2000-gebieden en de gebieden die zijn aangewezen als onderdeel van Natuurnetwerk Nederland.

### Legenda

- Gemeentegrens
- Natura 2000-gebieden
- NNN

*Bronvermelding  
Provincie Drenthe*



## ERFGOED EN ARCHEOLOGIE

### Wat ziet u?

Op deze kaart ziet u een aantal waarden die vanuit erfgoed van belang zijn, zoals AMK-terreinen (behoudenswaardige archeologische terreinen), beschermde dorpsgezichten en rijksmonumenten. Op de kaart Landschap (zie eerder in dit document) zijn de landschapstypen die voorkomen in de gemeente ingedeeld op basis van cultivering van het landschap. Deze kaart geeft dus ook in belangrijke mate de cultuurhistorie van de gemeente weer. Samen met de kaart Landschap, geeft de kaart op deze pagina een indruk waar de belangrijke erfgoedwaarden voorkomen in de gemeente.

In de GIS-omgeving die bij deze leefomgevingsfoto wordt gemaakt, zijn alle erfgoedwaarden opgenomen.

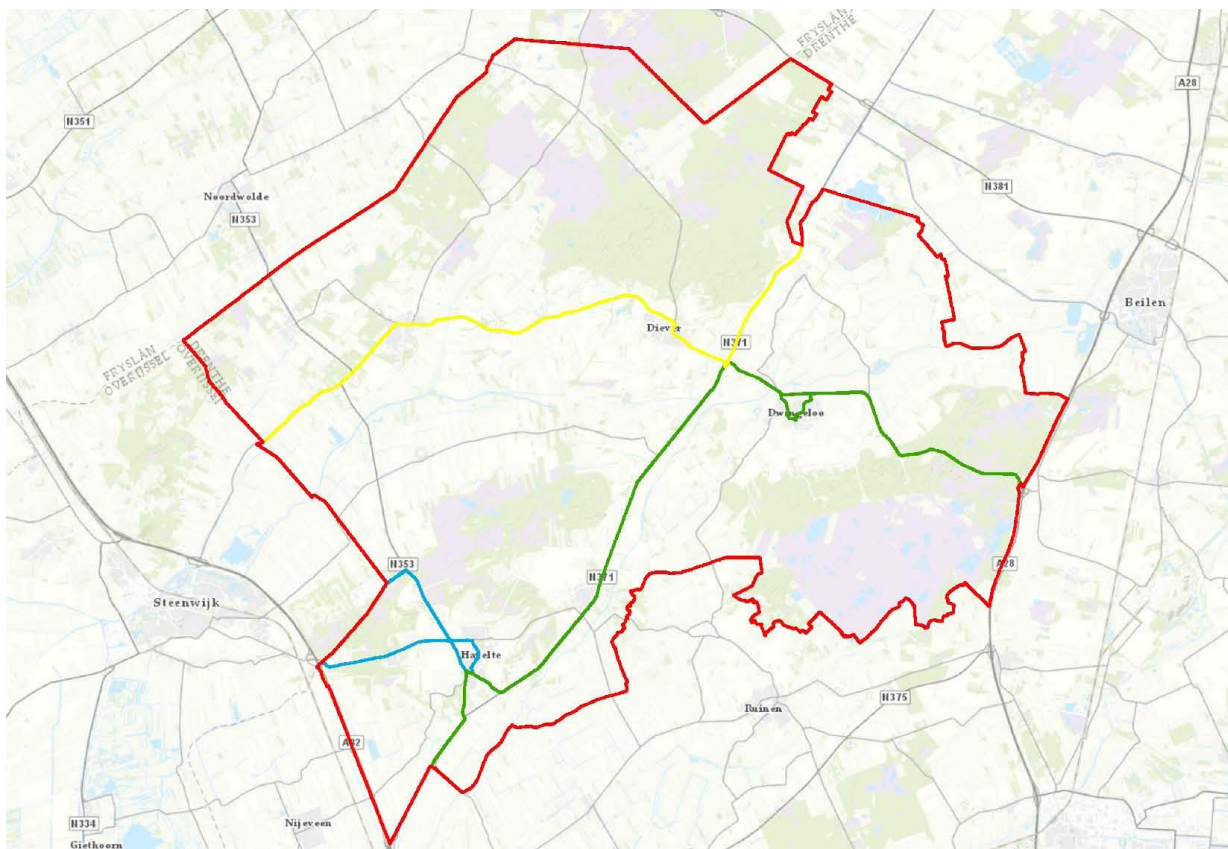
### Legenda

- Gemeentegrens
- AMK terreinen
- Stads- en dorpsgezichten

### Rijksmonumenten

- Agrarische gebouwen
- Gebouwen, woonhuizen
- Horeca-instellingen
- Kastelen, landh. ed.
- Kerkelijke gebouwen
- Liefdadige instell.
- Losse objecten, ed.
- Molens
- Openbare gebouwen
- Weg- en waterwerken

**Bronvermelding**  
Gemeente Westerveld



## OPENBAAR VERVOER

### Wat ziet u?

Door de gemeente Westerveld lopen drie buslijnen, buslijn 20, 28 en 48. Buslijn 20 is de lijn van Assen naar Steenwijk en Meppel. Deze lijn komt door de dorpen Geeuwenbrug, Dieverbrug, Diever, Wapse, Vledder en Nijensleek. Buslijn 28 is de lijn van Beilen naar Meppel. Deze lijn rijdt door Lhee, Dieverbrug, Dwingeloo, Uffelte, Havelte en Havelterbrug. In Dieverbrug is een busstation waar overstapt tussen buslijn 20 en 28. Als laatste loopt buslijn 48 door de gemeente. Dit is de lijn van Havelte naar Steenwijk.

### Wat valt op?

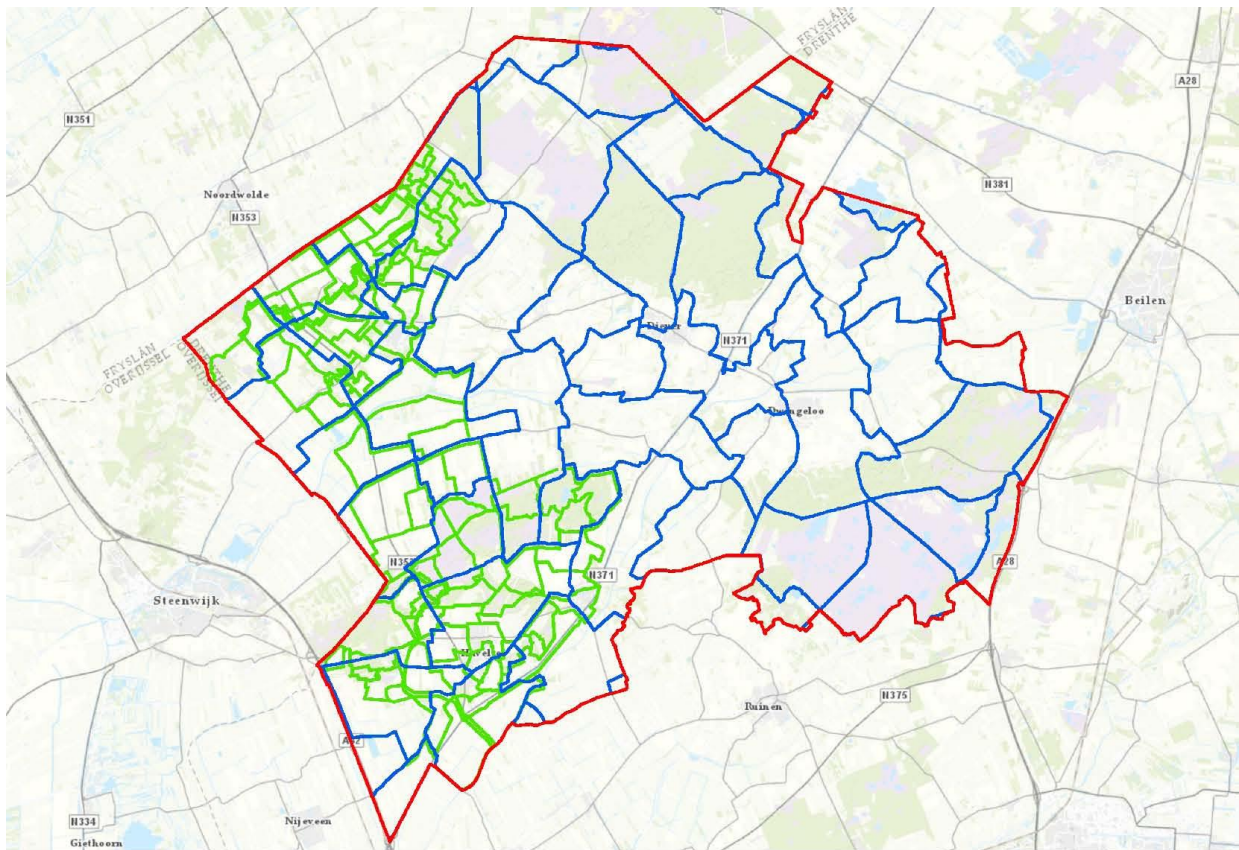
De vier grote kernen in de gemeente zijn door middel van een bushalte. Ook veel kleinere kernen beschikken over een bushalte. Van de 26 dorpen in de gemeente hebben 14 dorpen geen directe toegang tot het openbaar vervoer.

### Legenda

- Gemeentegrens
- Buslijn 20
- Buslijn 28
- Buslijn 48

**Bronvermelding**  
Qbuzz.nl





## FIETS- EN WANDELNETWERK

### Wat ziet u?

Door de gemeente Westerveld loopt een uitgebreid fiets- en wandelnetwerk. Voor een deel van de gemeente is het wandelnetwerk nog niet in kaart gebracht. Dit staat op de planning voor de komende jaren.

### Wat valt op?

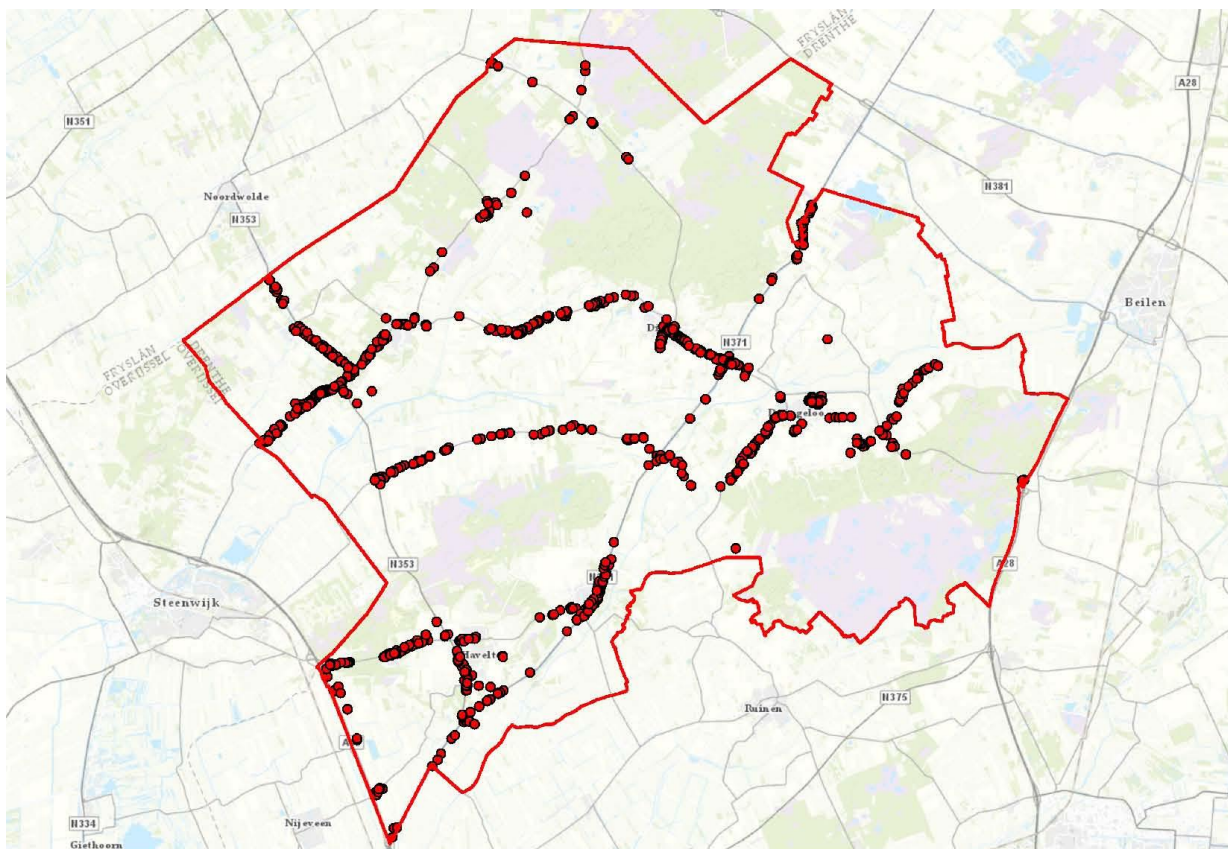
De gemeente Westerveld beschikt over een volledig dekkend fietsnetwerk en de meeste kernen zijn verbonden aan een fiets- en/of wandelnetwerk.

### Legenda

- Gemeentegrens
- Fietsnetwerk
- Wandelnetwerk

**Bronvermelding**  
Fietsplatform.nl

MILIEU  
LEEFOMGEVINGSFOTO  
WESTERVELD



## GELUID

### Wat ziet u?

Op basis van de totale geluidbelasting veroorzaakt door wegen en bedrijven, is bepaald wat de geluidbelasting is op de woningen in de gemeente. Op deze kaart zijn de woningen weergegeven die binnen de categorieën matig, slecht en zeer slecht gelegen vallen.

De beschikbare informatie geeft een ruwe indicatie van de geluidskwaliteit en is niet geschikt om geluidsniveaus in het kader van de normstelling uit de Wet Geluidhinder te kunnen toetsen aan 'de geluidbelasting op de gevel'. Wel biedt de analyse op meer globale schaal een goed beeld van de geluidskwaliteit van eventuele aandachtsgebieden zoals woonkernen, natuur- en stiltegebieden.

Tabel 1. Aantallen woningen per geluid categorie

Lden	Beoordeling geluidskwaliteit	Aantal woningen (buitengebied)
< 45	Zeer goed	2647
45 - 50	Goed	3384
50 - 55	Redelijk	1474
55 - 60	Matig	697
60 - 65	Slecht	305
65 - 70	Zeer slecht	29

### Wat valt op?

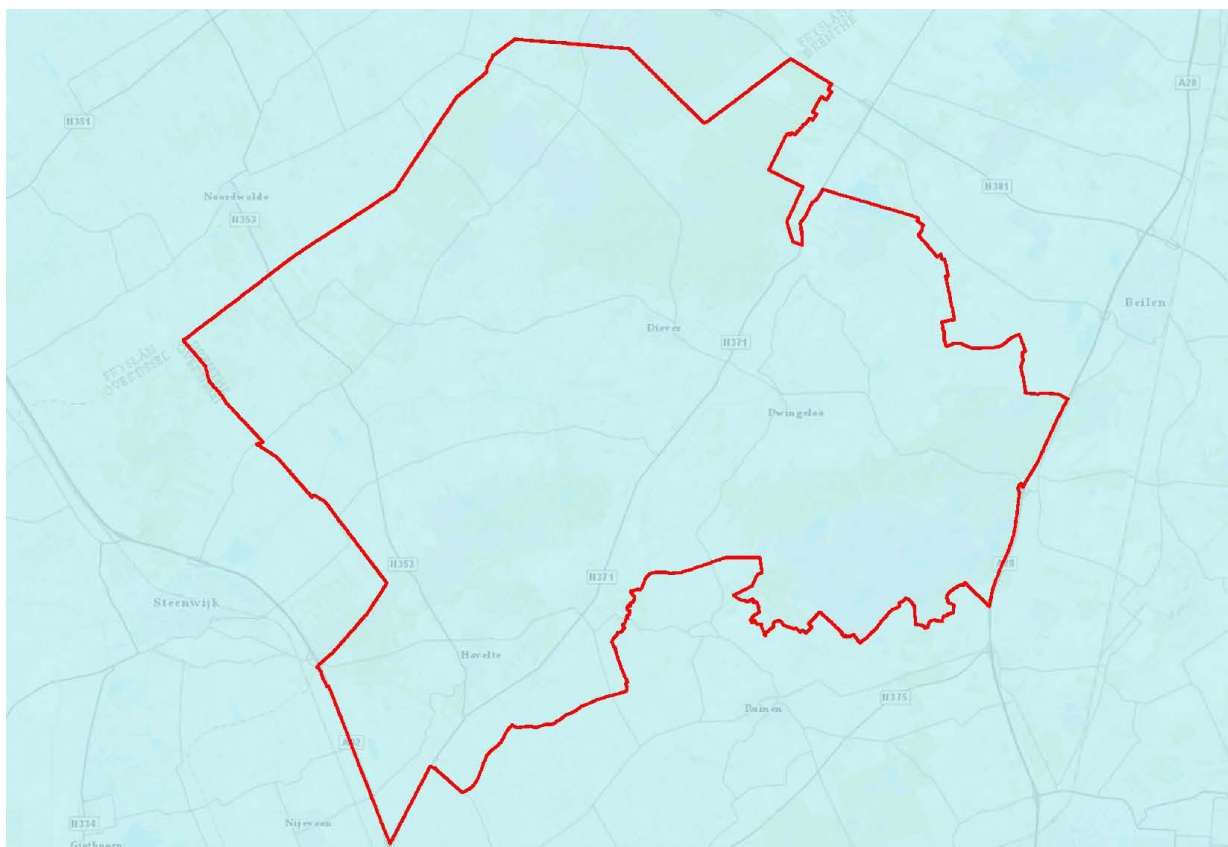
De meeste woningen die volgens de indeling geluidhinder ervaren zijn gelegen nabij de provinciale of grote gemeentelijk wegen. In Dwingeloo zijn ook een aantal woningen gelegen die, op basis van deze indicatie, mogelijk geluidhinder ervaren die wordt veroorzaakt door het bedrijventerrein.

### Bronvermelding

Landschapsonwikkelingsplan Westerveld

### Legenda

- Gemeentegrens
- Geluidgehinderde woningen



## LUCHTKWALITEIT

### Wat ziet u?

Op deze kaarten is de concentratie van fijnstof PM10 voor het jaar 2020 weergegeven. Ruimtelijk gezien wordt het grootste aandeel in fijnstofemissie geleverd door het wegverkeer. Er zijn in de gemeente geen kilometerblokken met een concentratie van < 18 µg/m<sup>3</sup>.

### Wat valt op?

Ten opzichte van heel Nederland is de concentratie in Westerveld zeer laag. Voor fijnstof gelden de volgende normen:

- een jaargemiddelde concentratie van maximaal 40 µg/m<sup>3</sup>;
- een daggemiddelde concentratie van 50 µg/m<sup>3</sup>, die maximaal 35 dagen per jaar mag worden overschreden.

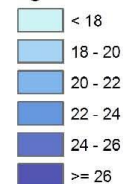
De jaargemiddelde concentratie in Westerveld ligt overal ruim onder de grenswaarde van 40 µg/m<sup>3</sup>. De World Health Organisation (WHO) houdt voor fijnstof een gezondheidskundige advieswaarde (MTR) aan van 20 µg/m<sup>3</sup>. Ook hier wordt aan voldaan.

### Legenda

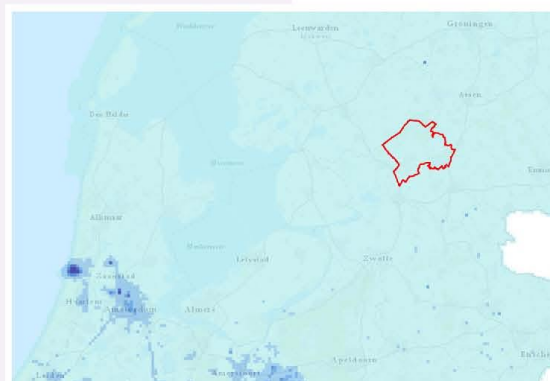
 Gemeentegrens

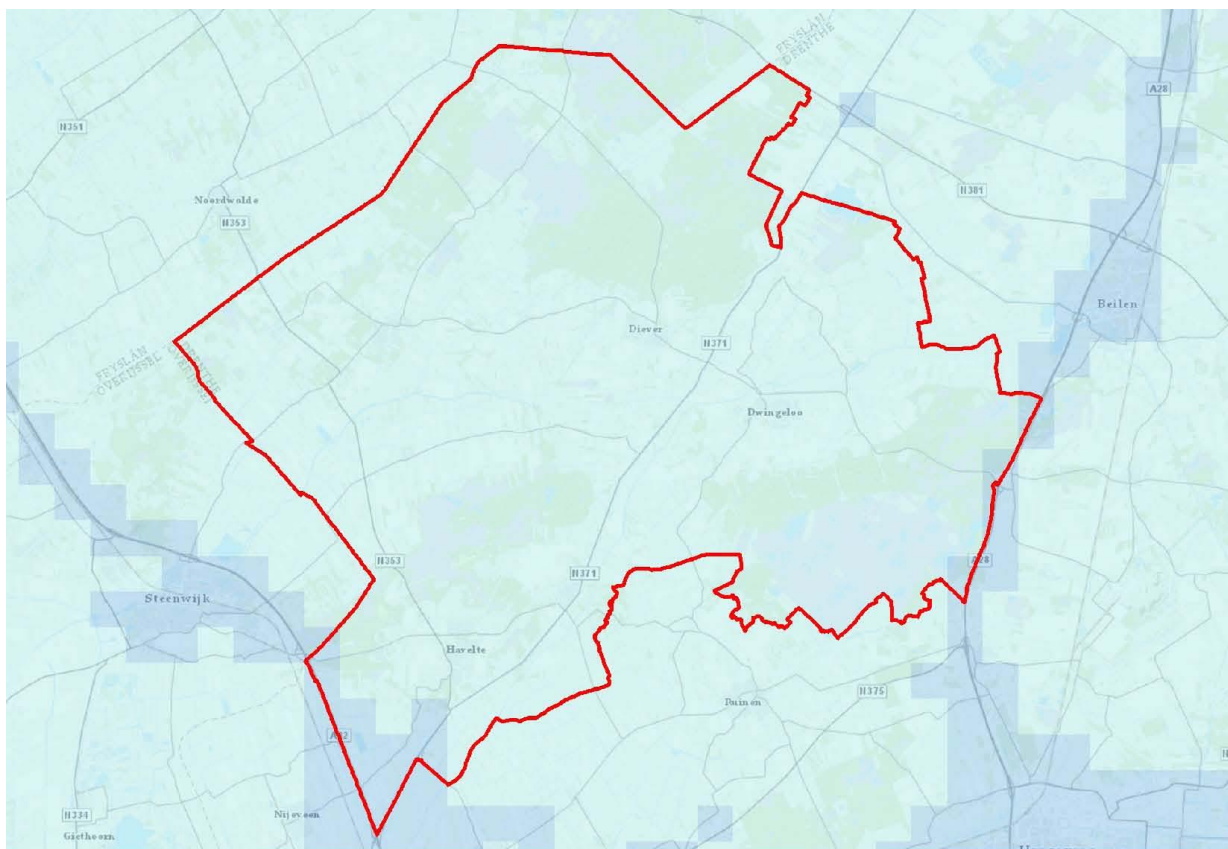
### Fijnstof (PM10)

ug/m<sup>3</sup>



**Bronvermelding**  
RIVM





## LUCHTKWALITEIT STIKSTOFDIOXIDE (NO<sub>2</sub>)

### Wat ziet u?

Op deze kaarten is de concentratie van stikstofdioxide (NO<sub>2</sub>) voor het jaar 2020 weergegeven. Ruimtelijk gezien wordt het grootste aandeel in stikstofdioxide geleverd door het wegverkeer. Er zijn in de gemeente kilometerblokken met een concentratie van maximaal 11 µg/m<sup>3</sup> aanwezig.

### Wat valt op?

Ten opzichte van heel Nederland is deze concentratie laag. Voor stikstofdioxide (NO<sub>2</sub>) gelden de volgende normen:

- een jaargemiddelde concentratie van maximaal 40 µg/m<sup>3</sup>;
- een uurgemiddelde concentratie van maximaal 200 µg/m<sup>3</sup>, die maximaal achttien maal per kalenderjaar mag worden overschreden.

De jaargemiddelde concentratie ligt overal ruim onder de grenswaarde van 40 µg/m<sup>3</sup>. Deze grenswaarde is gelijk aan de advieswaarde van de World Health Organisation (WHO).

### Legenda

 Gemeentegrens

### Stikstofdioxide (NO<sub>2</sub>)

ug/m<sup>3</sup>

 < 10

 10 - 15

 15 - 20

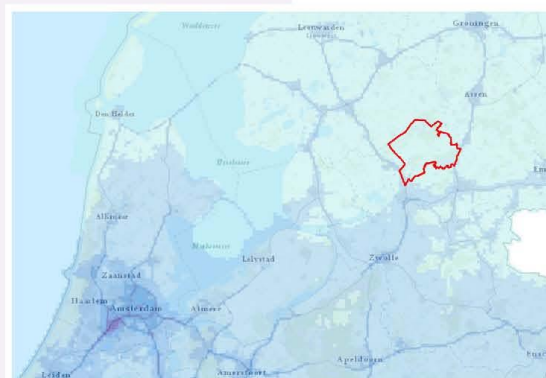
 20 - 25

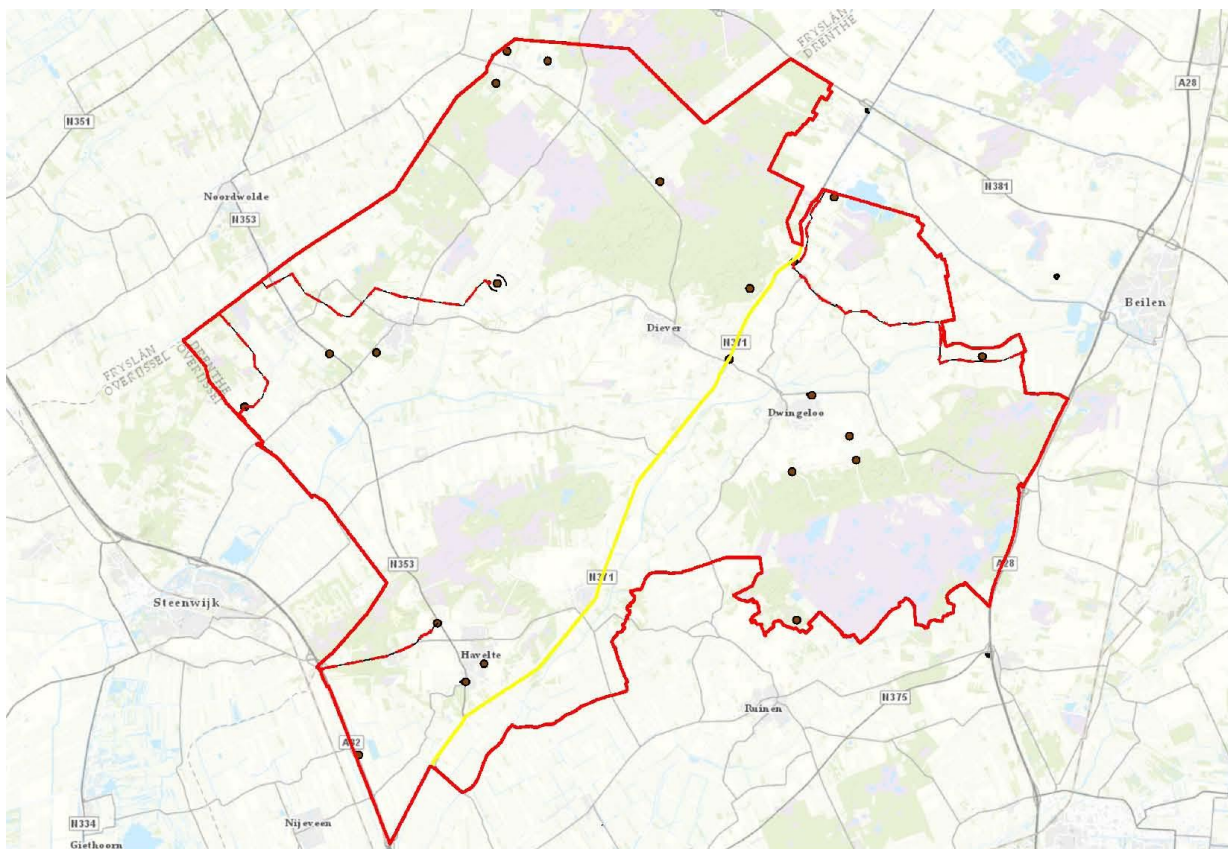
 25 - 30

 30 - 35

 >=35

**Bronvermelding**  
RIVM





## EXTERNE VEILIGHEID

### Wat ziet u?

Op de bijgevoegde kaart ziet u de transportroutes voor gevaarlijke stoffen, de buisleidingen en risicovolle inrichtingen in het kader van de externe veiligheid weergegeven. Op basis van de risicocontouren van deze bronnen is een analyse uitgevoerd hoeveel woningen binnen de plaatsgebonden risicocontour gelegen zijn. Sommige van deze bronnen beschikken ook over een invloedsgedebied. Bij ontwikkelingen binnen deze gebieden is nadere verantwoording van het risico nodig. De invloedsgedebieden zijn niet zichtbaar op deze kaart.

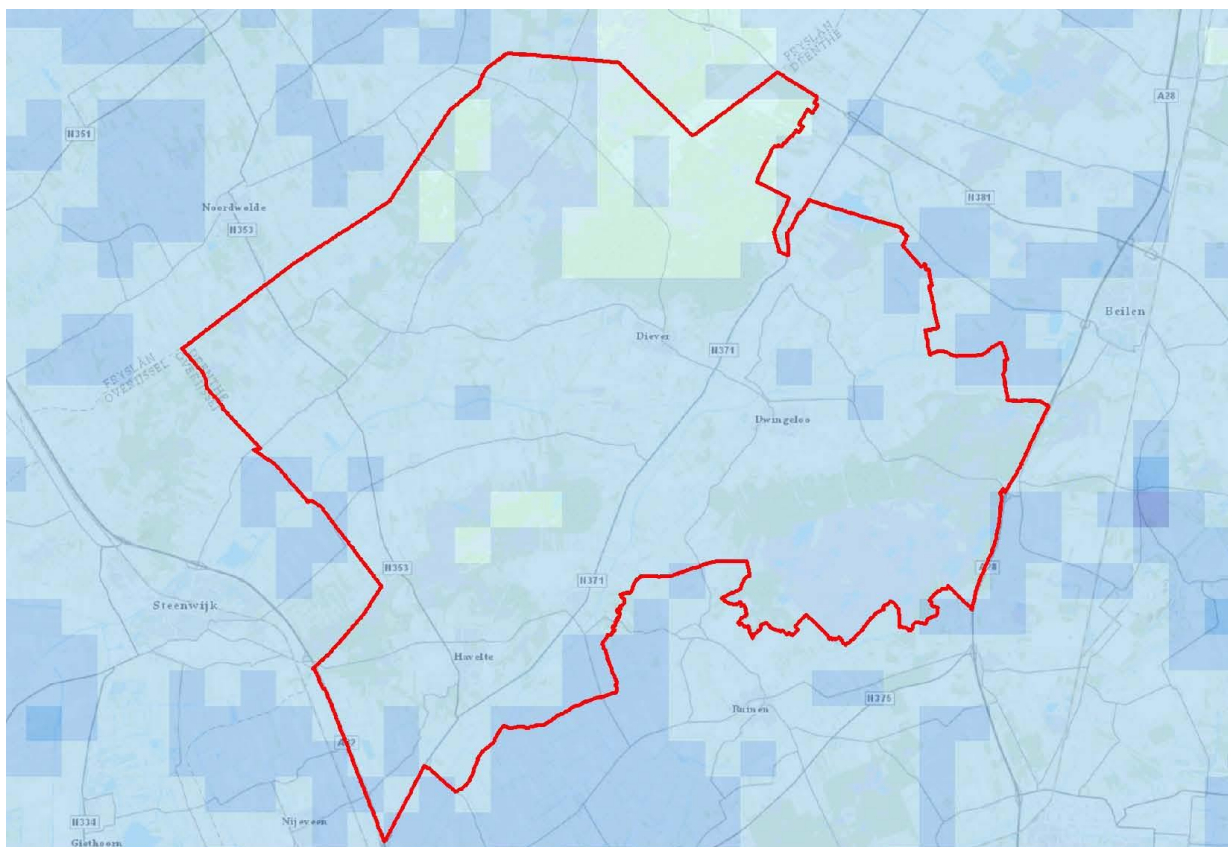
### Wat valt op?

Zoals hierboven vermeld zijn de invloedsgedebieden niet zichtbaar gemaakt op de kaart, de plaatsgebonden risicocontouren wel. Omdat deze relatief klein zijn en soms zelfs de grenzen van de risicobron niet overschrijden, zijn deze contouren op deze schaal haast niet te zien. Uit de analyse blijkt ook dat binnen de plaatsgebonden risicocontouren van de risicobronnen geen woningen gelegen zijn.

### Legenda

- Gemeentegrens
- Transport provinciale weg
- Transport buisleidingen
- Transport buisleidingen buffer
- Inrichtingen
- Risicocontour 10<sup>-6</sup>

**Bronvermelding**  
Risicokaart.nl



## AMMONIAK (NH<sub>3</sub>)

### Wat ziet u?

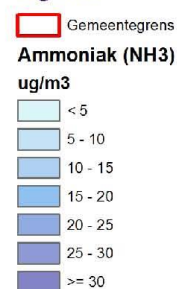
Op deze kaarten is de concentratie van ammoniak (NH<sub>3</sub>) voor het jaar 2018 weergegeven. Ruimtelijk gezien wordt het grootste aandeel in ammoniak geleverd door de veeteelt. Er zijn in de gemeente kilometerblokken met een concentratie van maximaal 13 µg/m<sup>3</sup> aanwezig.

### Wat valt op?

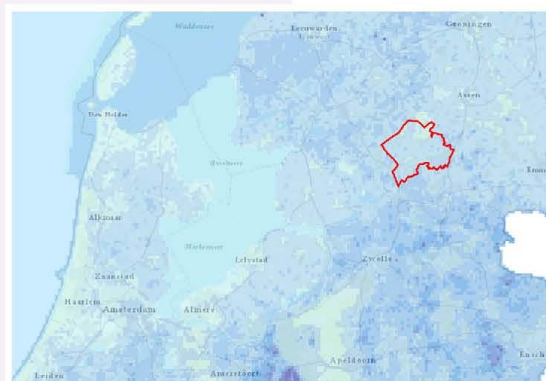
Ten opzichte van heel Nederland is deze concentratie laag tot gemiddeld. Om te beoordelen of de milieukwaliteit voldoende voor planten of ecosystemen is, moet ook de concentratie van andere stoffen, in het bijzonder stikstofoxide, meegewogen worden. Het is dus niet alleen ammoniak dat negatieve gevolgen heeft.

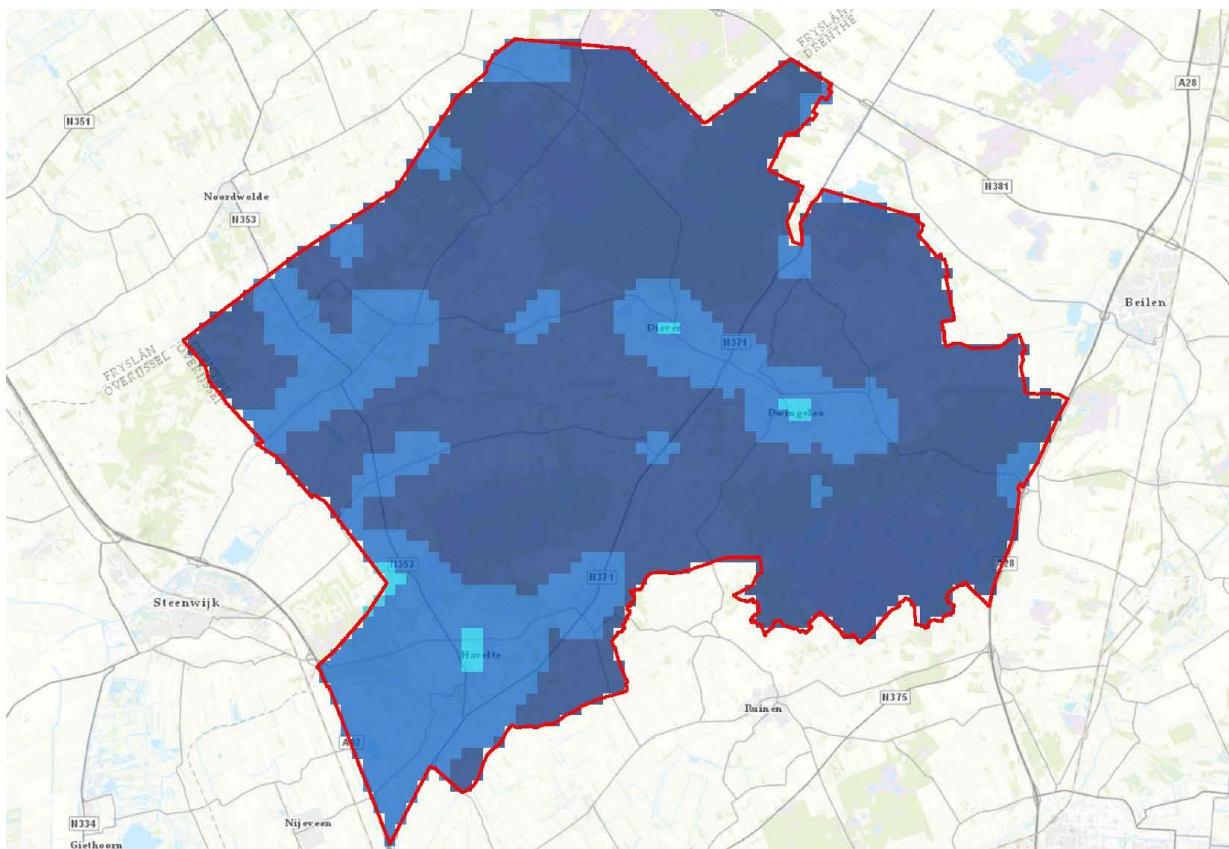
van 40 µg/m<sup>3</sup>. De World Health Organisation (WHO) houdt voor fijnstof een gezondheidskundige advieswaarde (MTR) aan van 20 µg/m<sup>3</sup>. Ook hier wordt aan voldaan.

### Legenda



Bronvermelding  
RIVM





## LICHT EN DONKERTE

### Wat ziet u?

Op de bijgevoegde kaart is de lichtemissie in de gemeente weergegeven. In de gemeente zijn een paar kilometervlakken met een emissie van maximaal 50 Watt per cm<sup>2</sup> per steradiaal in en rondom de dorpen gelegen.

### Wat valt op?

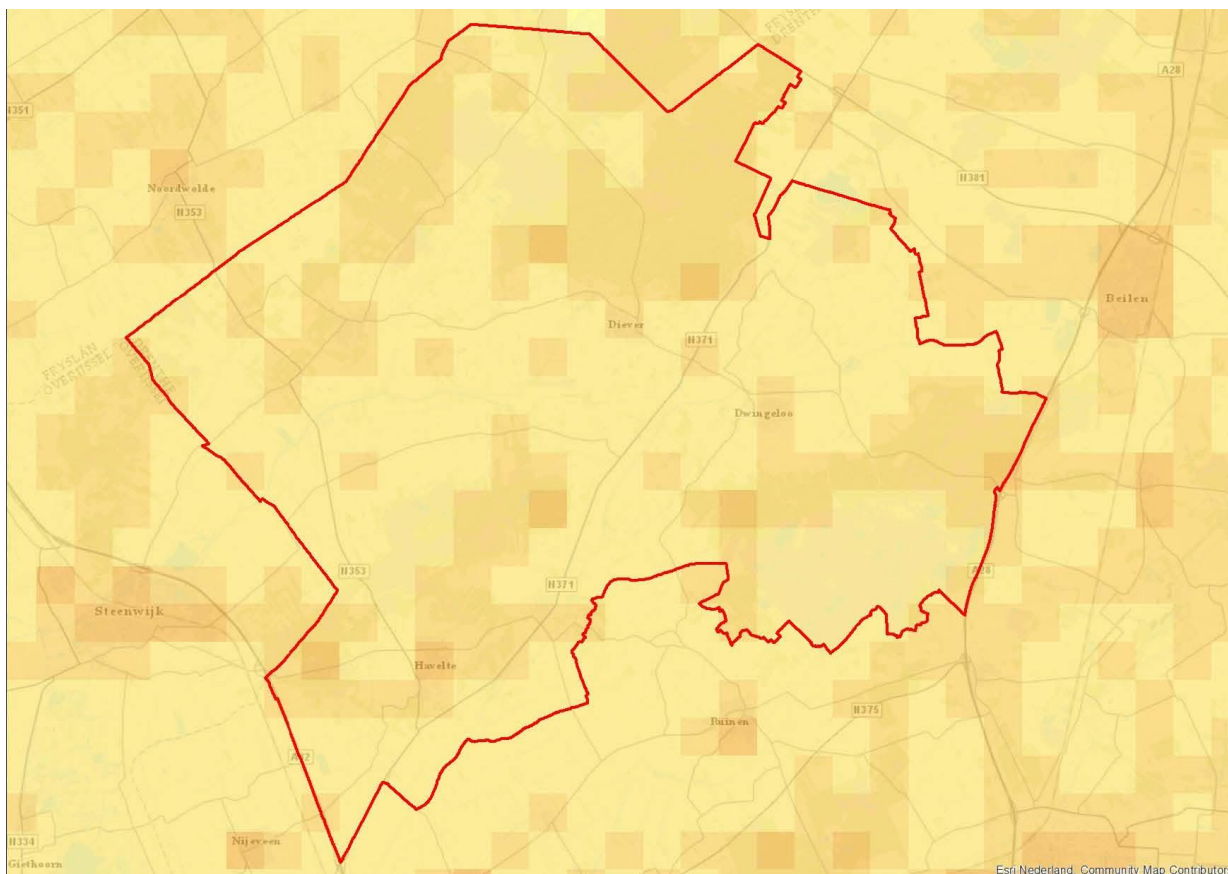
Ten opzichte van de rest van Nederland is het in de gemeente echt donker. Kilometerblokken met een maximale emissie van minder dan 5 Watt per cm<sup>2</sup> per steradiaal komen in Nederland niet veel voor, terwijl hier in een groot deel van Westerveld wel sprake van is.

### Legenda



**Bronvermelding**  
Fietsplatform.nl





## DEPOSITIE STIKSTOF (N)

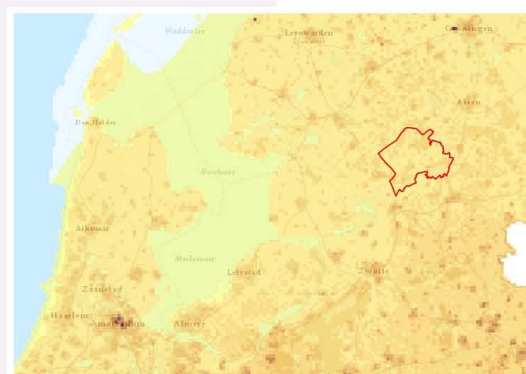
### Wat ziet u?

Op deze kaarten is de depositie van stikstof (N) voor het jaar 2020 weergegeven. Ruimtelijk gezien wordt het grootste aandeel in stikstofdepositie geleverd door agrarische bedrijven. Er zijn in de gemeente kilometerblokken met een depositie van maximaal 2.200 mol per hectare per jaar.

### Wat valt op?

De jaargemiddelde depositie ligt op het gemiddelde van gemeentes in de noordelijke provincies.

### Legenda



### Bronvermelding

RIVM en Atlas voor de leefomgeving

# SOCIAAL/ECONOMISCH

LEEFOMGEVINGSFOTO

WESTERVELD

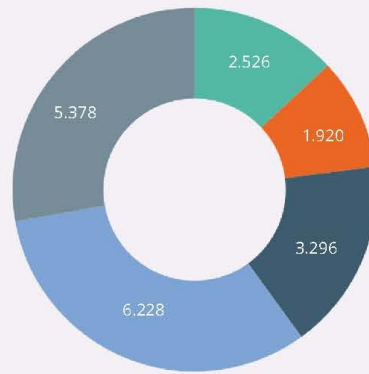
## BEVOLKINGSOPBOUW

Inwoneraantal op 01-01-2020:

**19.460**



- 0-15 jaar
- 15-25 jaar
- 25-45 jaar
- 45-65 jaar
- 65 jaar eo



## VOORZIENINGEN

### Dorpshuizen

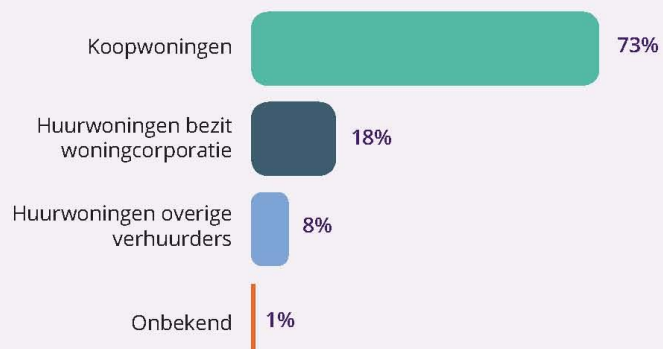
Wapse, Uffelte, Wilhelminaoord, Darp, Dwingeloo, Diever, Havelte, Wapserveen



## WONEN

Gemiddelde WOZ-waarde woningen 2016: €263.000

Aantal woningen: 8.515



## GEZONDHEID

### ERVAREN GEZONDHEID

Zeer goed tot goed:



**80%** van de volwassenen (19-64 jaar) en **66%** van de ouderen (65+) ervaart zijn of haar gezondheid als goed tot zeer goed

### MANTELZORG EN VRIJWILLIGERSWERK



**Circa 25%** van de inwoners vanaf 19 jaar geeft mantelzorg  
**40%** van de volwassenen doet vrijwilligerswerk

### SPORTEN



**64%** van de volwassenen sport (Drenthe 61 %)

**50%** van de ouderen sport (Drenthe 43 %)

### EENZAAMHEID



**30%** van de volwassenen en **36%** van de ouderen voelt zich wel eens eenzaam

**5%** van de volwassenen en **7%** van de ouderen voelt zich ernstig tot zeer ernstig eenzaam

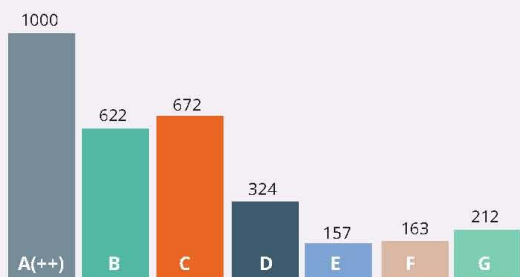
### VEILIGHEID FYSIEKE OMGEVING



Van de volwassenen voelt **8%** zich 's avonds of 's nachts wel eens onveilig buiten (Drenthe 15%), voor ouderen geldt dit voor **12%** (Drenthe 14%)



## DUURZAAMHEID



GELDIGE ENERGIELABELS WONINGEN WESTERVELD (AANTAL)

(Semi)publieke e-laadpunten per 1.000 inwoners: 1,0 (NL: 3,1)

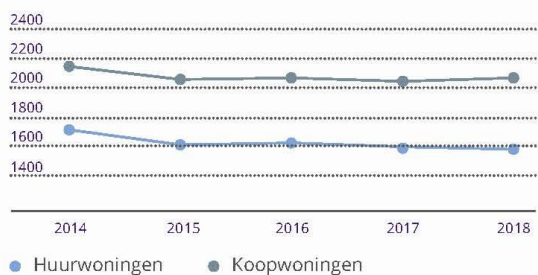
Woningen met zonnepanelen: 26,8 % (NL: 9,1 %)

Opwekken hernieuwbare energie: 4,7 % (NL: 6,8 %)

Bedrijfs- en personenauto's op aardgas en elektriciteit per 10.000 inwoners: 41 (NL: 125)



### GEMIDDELD GASVERBRUIK WONINGEN Westerveld m<sup>3</sup>



## TOERISME

63 parken met bestemming recreatie (2019)

747.000 overnachtingen in 2016

Besteding per persoon per dag: €34,- (2015)



## WERKEN

### 9.234 arbeidsplaatsen

Ongeveer **2/3** van de inwoners in Westerveld werkt niet in de gemeente maar elders in Nederland. Werkloosheidspercentage (ww) in 2019: **2,6 %** (NL 3,4 %).

#### WERKGELEGENHEID aantal werkzame personen



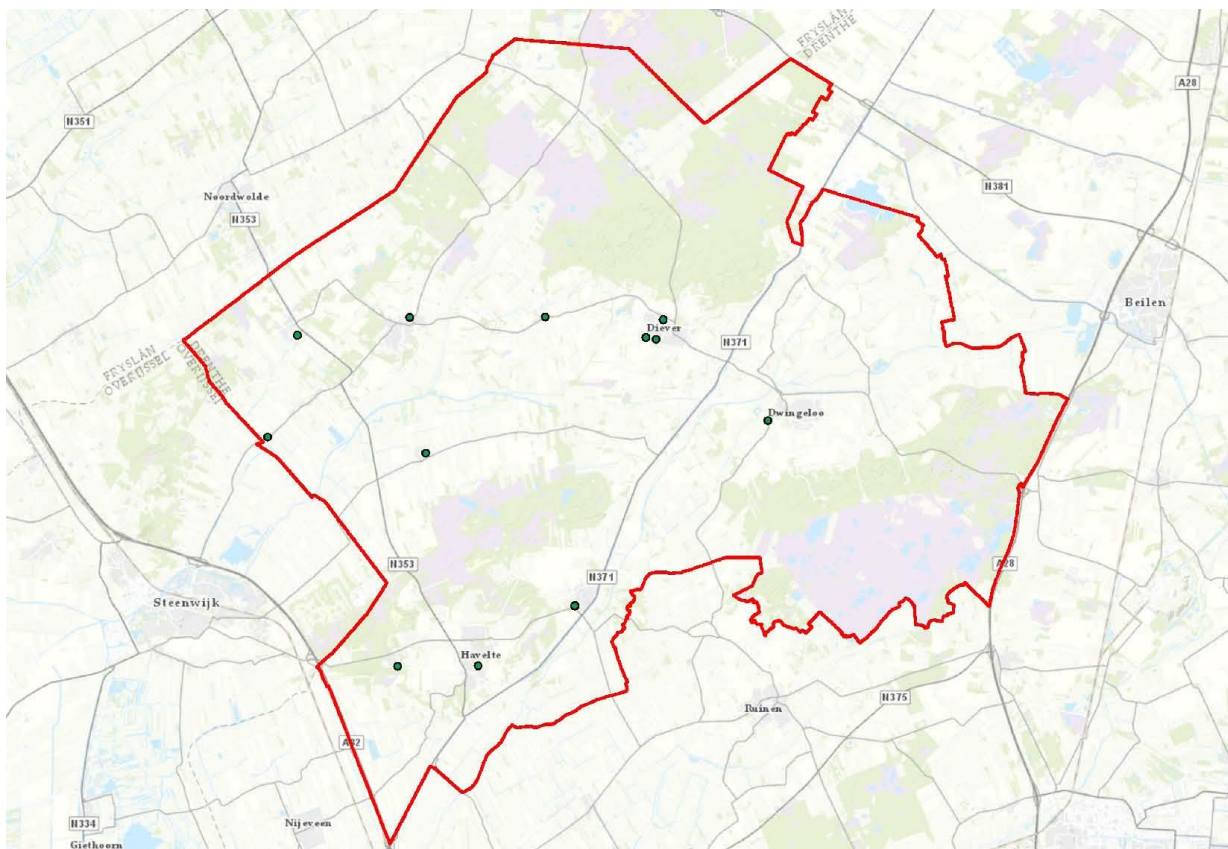
#### AANTAL BEDRIJVEN IN VERSCHILLENDE SECTOREN

- Landbouw, bosbouw en visserij **310**
- Nijverheid en energie **300**
- Handel en horeca **415**
- Vervoer, informatie en communicatie **90**
- Financiële diensten en onroerend goed **155**
- Zakelijke dienstverlening **440**
- Cultuur, recreatie en overige diensten **285**

GEMIDDELD INKOMEN PER INWONER: 25.600 (NL: 26.000)

**5,2 %** Van de huishoudens in gemeente Westerveld heeft een inkomen op of rond het sociaal minimum (NL 7,1 %).





## SCHOLEN

### Wat ziet u?

Op deze kaart ziet u de locaties van de basisscholen en de middelbare school Stad & Esch in Diewer.

### Legenda

- Gemeentegrens
- Scholen

### Bronvermelding

- + Gemeente Westerveld
- + CBS
- + Waarstaatjegemeente.nl
- + Klimaatmonitor.databank.nl
- + GGD Drenthe

## Bijlage 3 – Trends en ontwikkelingen

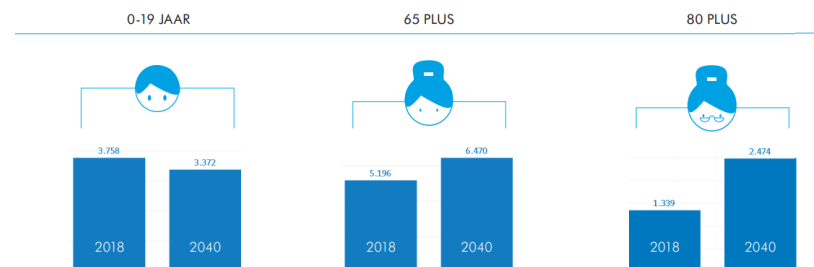
Het inzichtelijk maken van trends is een noodzakelijke stap richting het formuleren van integrale ambities en opgaven. Zij beschrijven de context waaruit een gedegen onderbouwing van de ambities en opgaven geformuleerd kunnen worden. Daarmee geven zij belangrijke ontwikkelingen weer voor de gemeente Westerveld.

### 1. Demografische en sociale trends

#### Demografie

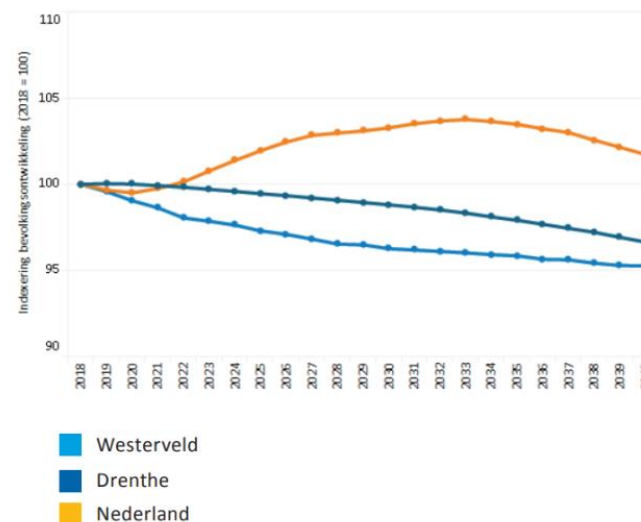
In een groot deel van Nederland neemt de groei van de bevolking af, in sommige delen van het land is er zelfs sprake van bevolkingskrimp. Een aantal Drentse gemeenten hebben hier al mee te maken. Opvallend voor de gemeente Westerveld is dat het aantal inwoners redelijk stabiel is, maar met een verschuiving in de leeftijdsopbouw. Sinds 1998 is de bevolking toegenomen met 4%: van 18.497 in 1998 naar 19.348 in 2019. Er wordt een daling verwacht naar circa 18.000 in 2040 (krimp van bijna 4,7%).

In de laatste decennia is de leeftijdsopbouw veranderd en ook in de komende twee decennia worden veranderingen verwacht. Waar het aantal inwoners in de leeftijdscategorie 0-19 jaar afneemt (ontgroening), groeit het aantal inwoners in de leeftijdscategorieën 65+ en 80+ (vergroening).



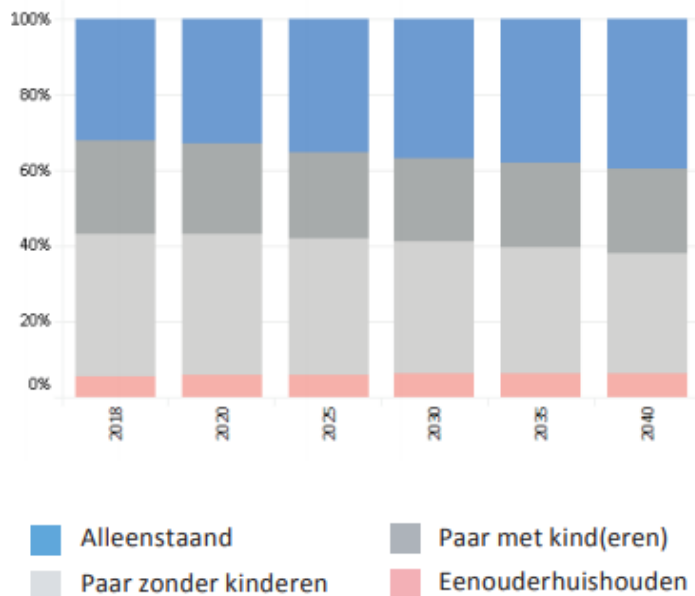
Bevolkingsopbouw Westerveld 2018 en 2040 (Trendbureau Drenthe)

Verder is sprake van verandering in type huishoudens. Er zal de komende jaren sprake zijn van huishoudensverdunding: steeds minder personen per huishouden. Er is sprake van een groei van eenpersoonshuishoudens en een afname van gezinnen met kinderen.



Bevolkingsontwikkeling Westerveld tot 2040 (Trendbureau Drenthe)





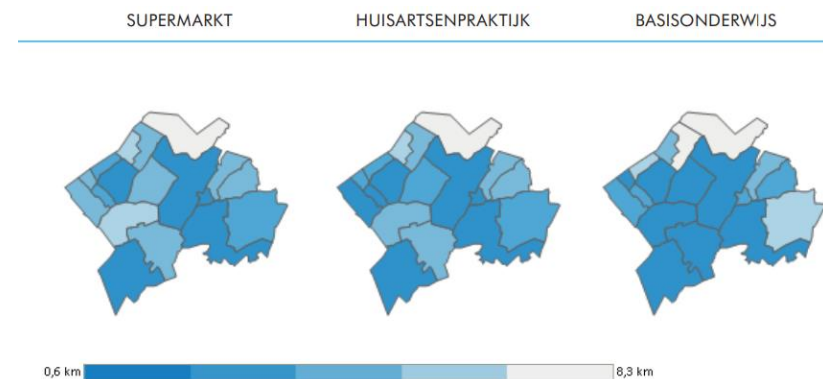
Huishoudensontwikkeling Westerveld tot 2040 (Trendbureau Drenthe)

### **Sociaal**

Gezondheid en vitaliteit is een thema dat meer aandacht krijgt in de samenleving en wordt gelinkt aan de fysieke leefomgeving. Ook in de gemeente Westerveld is er aandacht voor gezondheid in de fysieke leefomgeving (zie ook het hoofdstuk 'Waar werken we al aan?' voor het huidige beleid).

Door GGD Drenthe is een gezondheidsmonitor voor de gemeente Westerveld uitgevoerd, waarin gezondheidsfactoren zijn opgenomen. Uit de monitor blijkt dat de gemeente op veel thema's neutraal scoort, zoals alcoholgebruik, bewegen en sport, overgewicht, ervaren veiligheid en geur- en geluidhinder.

Verder 'scoort' de gemeente positief op het gebied van vrijwilligerswerk en op de fysieke leefomgeving omdat deze gezond gedrag stimuleert, bijvoorbeeld door de aanwezigheid van veilige loop- en fietsroutes en plekken om te sporten en te spelen. Een negatieve afwijking van het gemiddelde is de nabijheid van voorzieningen. Dit betekent dat inwoners relatief lang moeten reizen om bij een voorziening te komen.



Afstand tot voorzieningen Westerveld (Trendbureau Drenthe)

Het percentage mantelzorgers in Westerveld is 17,8% en ligt ten opzichte van het Drentse gemiddelde hoger (14,6%). De verwachting is dat door vergrijzing er een toenemende vraag is naar zorg en ondersteuning, ook wat betreft mantelzorg (Trendbureau Drenthe).

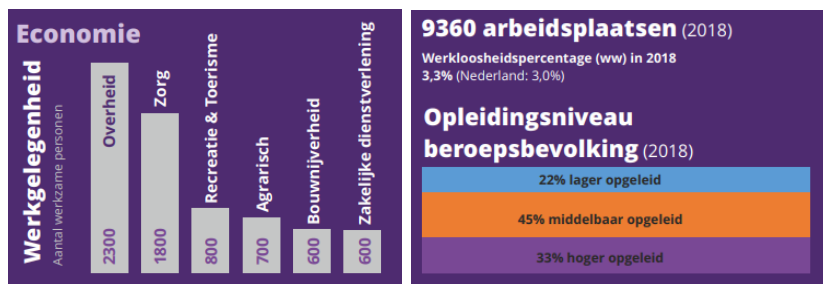
Eenzaamheid is één van de factoren die bepaalt hoe inwoners de leefbaarheid van een gebied ervaren. Door GGD Drenthe (2016) is onderzoek gedaan naar eenzaamheid in Drenthe. Uit het onderzoek blijkt dat het aandeel mensen dat zich in meer of mindere mate eenzaam voelt, in Drenthe rond de 40% ligt. Voor 19- tot 65-jarigen is dit 39% en voor de 65-plussers 45%. De afgelopen 10 jaar is dit percentage voor beide leeftijdsgroepen gestegen. In de gemeente

Westerveld is de mate van eenzaamheid ten opzichte van andere Drentse gemeenten het laagst.

Wel zijn er in de gemeente een aantal dorpen waar het eenzaamheidspercentage hoger is dan gemiddeld. Uit onderzoek van het CBS blijkt dat er in de grote tot middelgrote dorpen een hoge kans op eenzaamheid wordt verwacht en een groot aantal eenzame personen. Dit zijn: Havelte, Dwingeloo, Diever, Vledder, Uffelte, Wilhelminaoord en Darp. Ook Frederiksoord valt in dit onderzoek op omdat zij de grootste kans op eenzaamheid laat zien.

## 2 Economische trends

De sector met de meeste arbeidsplaatsen in de gemeente Westerveld is de overheid. Dit heeft onder andere te maken met de werkgelegenheid die de kazerne in Havelte en de gemeente biedt. Een andere grote sector is de zorg. De verwachting is dat de werkgelegenheid in deze sectoren redelijk stabiel blijft. De sector landbouw is op lange termijn minder stabiel, het aantal arbeidsplaatsen in deze sector neemt af door automatisering, verbeterde techniek, schaalvergroting en bedrijfsbeëindiging.



Cijfers economie (DNA gemeente Westerveld)

Wat betreft werkloosheid en armoede staat de gemeente Westerveld er relatief goed voor: de werkloosheid is 2,6% (landelijk 3,4%). Dit beeld verschilt echter per sector en kern.

## 3 Trends rond klimaat en verduurzaming

De verandering van ons klimaat heeft geleid tot een groot besef dat we duurzamer moeten omgaan met onze aarde en de (fossiele) grondstoffen. De klimaatverandering is merkbaar in de zeespiegelstijging en door de temperatuurstijging die hetere zomers met zich meebrengt en langere periodes van droogte. In Nederland is de gemiddelde temperatuur sinds 1900 met 1,9 °C gestegen. Ook periodes met extreme neerslag nemen toe. De opwarming van de aarde is het gevolg van de toename aan broeikasgassen. Dat maakt dat nu veel aandacht is voor het terugdringen van de uitstoot van broeikasgassen en in het bijzonder CO<sub>2</sub>, zoals dat in het landelijke Klimaatakkoord is vastgelegd.

In Westerveld is er aandacht voor verduurzaming en het zoeken naar nieuwe vormen van energiewinning (zon, wind) en mobiliteit om het verbruik van fossiele brandstoffen te verminderen. Dat is te zien in de veranderende energievoorziening in de gemeente. Het gebruik van hernieuwbare energiebronnen neemt toe en het gebruik van fossiele energiebronnen neemt af.

Wat betreft duurzaam energieverbruik geldt dat de gemeente Westerveld op bepaalde aspecten voor loopt op het Nederlands gemiddelde (zonne-energie en energielabel woningen), maar op andere aspecten weer achterloopt (gebruik auto's op aardgas en gebruik elektriciteit). Verder geldt dat in de gemeente, net als in de rest van Nederland, het elektriciteitsgebruik en gasverbruik van woningen de laatste jaren behoorlijk afneemt.

## Woningen met zonnepanelen



**26,8%**

Westerveld



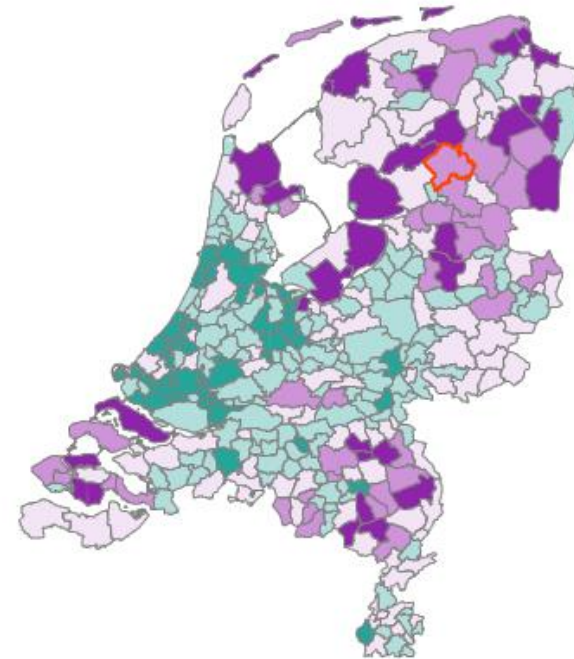
**9,1%**

Nederland

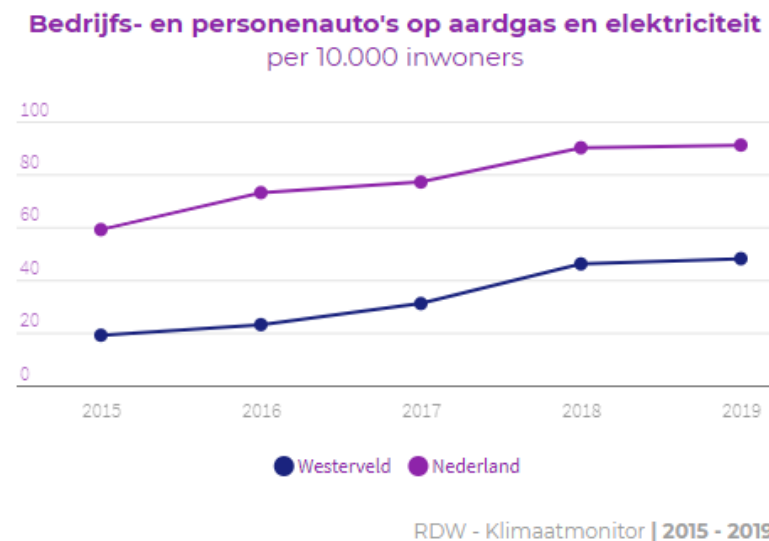
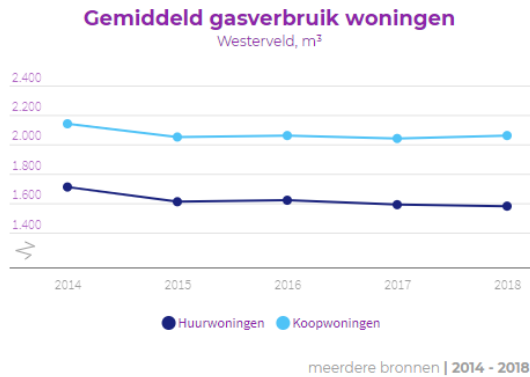
CBS - Zonnestroom | 2018

## Vermogen zonne-energie

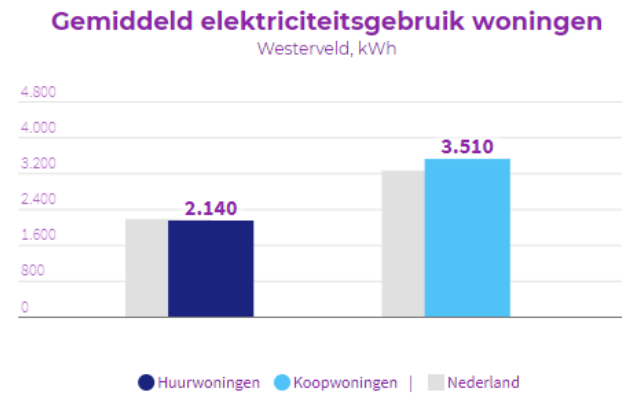
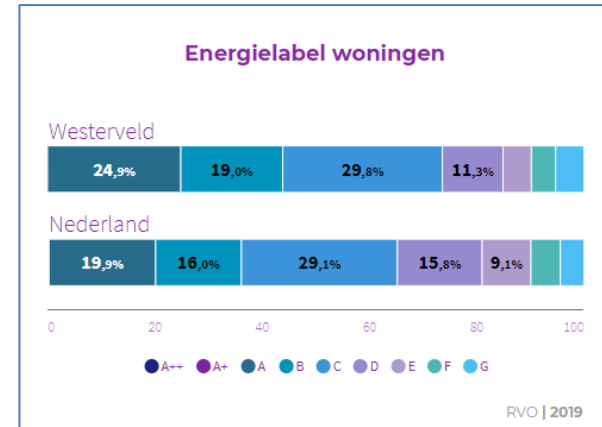
Gemeenten in Nederland, kW per 1.000 inwoners



CBS - Zonnestroom | 2018



een belangrijke ontwikkeling. Die verduurzaming uit zich in een trend waarbij strengere eisen worden gesteld aan het terugdringen van emissies, de voedselveiligheid, dierenwelzijn, biodiversiteit en omgevingskwaliteit.



#### Cijfers energietransitie Westerveld (Waarstaatjegemeente.nl)

Verduurzaming is breder dan alleen de energietransitie, waar bovenstaande cijfers met name inzicht in geven. Voor de gemeente Westerveld, als landelijke gemeente, is verduurzaming in natuurbeheer en de landbouw ook

#### **4 Trends rond digitalisering**

Een algemene trend is dat internetgebruik toeneemt en dat technologie en digitalisering een prominentere positie in het dagelijks leven krijgt. Via mobiele technologie wordt internet meer gebruikt. Daarbij is communiceren en informatie opzoeken de hoofdredenen om internet te gebruiken, maar ook bijvoorbeeld TV kijken, internetbankieren en online winkelen behoren hiertoe. Voor de fysieke leefomgeving betekent dit dat de fysieke bereikbaarheid van bepaalde voorzieningen minder belangrijk wordt. Aan de andere kant wordt digitale bereikbaarheid, en de daarbij benodigde infrastructuur, steeds belangrijker.

Een andere trend in digitalisering is binnen de zorg en welzijn. Er wordt meer gebruik gemaakt van de digitale mogelijkheden en apps die gericht zijn op een gezonde leefstijl. Zorg op afstand, zoals online afspraken bij een huisarts of ziekenhuis, dit is laagdrempeliger en je niet hoeft te reizen. Digitale hulpmiddelen die er voor zorgen dat mensen langer thuis kunnen wonen. Apps en hulpmiddelen die het welzijn van inwoners bevorderen, zoals een vr-bril waarmee je kunt wandelen op de hei in Westerveld, of dat je ineens in de binnenstad van Groningen bent (i.h.k.v. eenzaamheid).

Voor de gemeente Westerveld zijn geen specifieke cijfers bekend over digitalisering en internetgebruik, maar de verwachting is dat dit grotendeels aansluit bij het landelijke beeld hierover, grote regionale verschillen komen bij dit thema namelijk nauwelijks voor.

#### **5 Mobiliteitstrends**

Algemene trends rond mobiliteit in de Nederlandse samenleving zijn bijvoorbeeld: flexibelere mobiliteitskeuzes, de zoektocht naar alternatieve brandstoffen intensiveert, toenemende vraag naar kleine auto's, senioren blijven langer mobiel, het Nieuwe Werken beïnvloedt verstedelijking en mobiliteits-gedrag en betalen naar gebruik wordt standaard (deelconcepten).

Goed vervoer is een belangrijke voorwaarde om mee te kunnen doen in de samenleving. De gemeente Westerveld is een niet-stedelijke gemeente. In niet-stedelijke gemeenten komen bovengenoemde trends in mindere mate voor, onder andere vanwege de langere reisafstanden en lagere beschikbaarheid van modaliteiten.

In Drenthe wordt veel gebruik gemaakt van de auto als vervoersmiddel. Er is sprake van een relatief hoog percentage autobezit in vergelijking met het landelijk gemiddelde. In 2019 waren er 512 auto's per 1.000 inwoners in de provincie Drenthe (landelijk gemiddelde van 436) (CBS Statline). Drenthe is daarmee koploper.

Wat andere vormen van mobiliteit betreft (carpoolen, openbaar vervoer of belbus of minder traditionele vormen zoals deelauto's en speedpedelecs) is in Westerveld geen duidelijke trend te herkennen. Er zijn nagenoeg geen deelauto's in de gemeente. Het aanbod van openbaar vervoer is in de laatste jaren niet veranderd.

## Bijlage 4 – Beleidsanalyse

De gemeente Westerveld heeft veel beleid opgesteld voor verschillende thema's. Het meeste van dit beleid is nog actueel en past binnen de vijf integrale, Westerveldse ambities. In deze bijlage bekijken we welke beleidsplannen en projecten er in Westerveld zijn en wat de rode lijn is van dat actuele beleid. Hiermee wordt duidelijk waar de gemeente al aan werkt, welk beleid eventueel aanvulling of aanscherping verdient en voor welke thema's er misschien nog beleid ontbreekt. Vanuit deze beleidsanalyse is een aantal onderwerpen besproken tijdens de beide kaderstellende raadsessies.

### 1 Bereikbaar en veilig Westerveld

#### Inleiding

De gemeente Westerveld wil bereikbaar en veilig zijn voor haar inwoners, bezoekers en werkenden. Het gaat hierbij om fysieke bereikbaarheid (per OV, auto, fiets en lopend) en de digitale bereikbaarheid. Het hebben van een bereikbare, leefbare en veilige fysieke en digitale infrastructuur is centraal uitgangspunt van de gemeente voor het goed kunnen wonen, werken en recreëren (Structuurvisie, 2013).

In de gemeente Westerveld is niet alleen onderlinge bereikbaarheid van de dorpen en voorzieningen van belang, maar de bereikbaarheid naar omliggende gemeenten en steden is net zo belangrijk. Ongeveer twee op de drie inwoners in Westerveld werkt niet in de gemeente, maar elders in Nederland. Voor het aantrekken en behouden van bedrijven in Westerveld zijn snelle en gemakkelijke verbindingen met uitvalswegen belangrijk voor medewerkers. Werkgelegenheid bevindt zich vooral ten zuiden van Westerveld. Dankzij de A28 en A32 zijn Meppel, Hoogeveen maar ook Zwolle goed bereikbaar (Woonvisie 2017-2025).

#### Fysieke Bereikbaarheid

In het laatste kwartaal van 2020 wordt een nieuw Gemeentelijk Verkeers- en Vervoersplan (GVVP) vastgesteld. In dit nieuwe GVVP is het uitgangspunt dat het verkeer- en vervoerssysteem in de basis op orde is. De ambitie voor de komende periode is de bestaande kwaliteit vergroten en waar mogelijk worden maatregelen gekoppeld aan het beheer en/of onderhoud van infrastructuur. Duurzaamheid en circulair beheer zijn daarbij van belang. Investerings zijn vooral gericht op het fietsverkeer. De gemeente stimuleert het fietsgebruik door het faciliteren van aantrekkelijke, goed onderhouden en toegankelijke fietsinfrastructuur, vult ontbrekende schakels in het fietsnetwerk in en profileert zich als de fietsgemeente van Drenthe. Andere speerpunten uit het nieuwe GVVP zijn dat belangrijke schoolroutes prioriteit hebben, dat alle gemeentelijke wegen zijn gecategoriseerd als erftoegangsweg en worden ingericht als 30 of 60 km/h weg. Ook is het belangrijk dat de gemeente samenwerkt met de provincie als wegbeheerder van onder andere de N855. De gemeente zet in op minimaal behoud van het huidige kwaliteitsniveau als het gaat om het OV, maar streeft naar verbetering van de kwaliteit. Zelf faciliteert de gemeente het openbaar vervoer door bij ontwikkelingen in een vroegtijdig stadium rekening te houden met aanwezigheid van openbaar vervoer.

De gemeente is faciliterend door het aanbieden van bus vriendelijke infrastructuur, toegankelijke haltes en voorzieningen. In het GVVP wordt ook aandacht besteed aan de toegankelijkheid van de openbare ruimte. In de Startnotitie Duurzaamheid staat dat er aandacht moet komen voor de reductie van CO2-emissie, waarbij in het kader van bereikbaarheid te denken valt aan (stimulering van) deelauto's, thuiswerken – oftewel goede digitale bereikbaarheid –, verbeteren van het laadpalennet-werk en OV-hubs.

In de gemeente kan gratis en onbeperkt geparkeerd worden, maar alleen in de centra van Dwingeloo en Diever is parkeerregulering (blauwe zone) van

toepassing. Om te bepalen of er in woongebieden sprake is van een parkeerprobleem wordt het stappenplan doorlopen.

Bij nieuwe ontwikkelingen worden de parkeercijfers uit CROW publicatie 381 als parkeernorm gehanteerd. Voor Westerveld is hierbij de stedelijkheidsgraad 'Niet stedelijk' van toepassing. Uitgangspunt bij nieuwe ontwikkelingen is dat het parkeren zoveel mogelijk op eigen terrein plaats vindt. (Tussentijdse samenvatting GVVP Westerveld 2020-2030).

De gemeente richt wegen in volgens de landelijke richtlijnen van Duurzaam Veilig zodat de weggebruiker weet wat van hem of haar verwacht wordt. Ook worden de meest onveilige locaties waar mogelijk aangepakt. Kwetsbare verkeersdeelnemers krijgen prioriteit en onveilige bermen in het buitengebied worden aangepast. Ook zet de gemeente in op gedragsbeïnvloeding door permanente verkeerseducatie, communicatie campagnes en handhaving (Tussentijdse samenvatting GVVP Westerveld 2020-2030).

Naast een goede infrastructuur is veiligheid van belang om inwoners en bezoekers op een prettige manier te kunnen laten verblijven en verplaatsen. Dit geldt voor zowel verkeersveiligheid als voor sociale veiligheid in de openbare ruimte, bijvoorbeeld voor toegankelijkheid van minder mobiele en/of eenzame inwoners. Uit het project BrinQ (2018), een uitgebreid participatietraject over de openbare ruimte in de gemeente, bleek ook dat sociale veiligheid en verkeersveiligheid als twee van de belangrijkste onderwerpen werden gezien door inwoners (Visie op de Openbare Ruimte, 2018).

### **Sociale Veiligheid**

Sociale veiligheid is één van de voorwaarden van een gezonde leefomgeving. Voor de sociale veiligheid wordt onder andere gewerkt aan een Handboek Openbare Ruimte, waarin handvaten worden opgenomen om samen met de inwoners te komen tot de inrichting van de openbare ruimte bij

herinrichtingsplannen. Daarnaast zet welzijnswerk zich in om samen met jongeren veilige locaties voor hen in de openbare ruimte te creëren.

Wat betreft veiligheid spelen in de gemeente uiteraard ook de recente ontwikkelingen rondom Covid-19 en de daarbij behorende maatregelen en handhaving hierop. Het gemeentelijk beleid gaat hier verder niet op in maar in de gemeente worden de landelijke maatregelen gevolgd.

### **Digitale Bereikbaarheid**

Naast fysieke bereikbaarheid is ook digitale bereikbaarheid triviaal. Digitale bereikbaarheid maakt onderdeel uit van de nieuwe samenleving. Digitale bereikbaarheid is bijvoorbeeld van invloed op mobiliteit, openbare orde en veiligheid, werkgelegenheid, landbouw, gezondheid en klimaat. Landelijk is er een nieuw economisch beleidsveld wat vraagt om nieuwe kennis: deelplatformen. Met de economische ontwikkelingen binnen Westerveld (onder andere de aanwezigheid van Astron en Planetron) zijn nieuwe projectinitiatieven gericht op digitalisering van de economie op korte termijn te verwachten. Maar de deeleconomie is een nieuwe factor op huidige economische opgaven waardoor nog niet is te overzien welke gevolgen dit heeft voor de (lokale) bedrijvigheid.

### **Externe veiligheid en veiligheidszones**

Naast de 'zichtbare' en 'subjectieve' veiligheid zijn ook externe veiligheid en veiligheidszones relevant voor de veiligheid in de leefomgeving. De gemeente Westerveld heeft gemiddeld een lage bevolkingsdichtheid en kenmerkt zich door natuur en agrarische activiteiten, waardoor het externe veiligheidsrisico in de gemeente relatief laag is. Toch is er een aantal bronnen in de gemeente, waaronder LPG-tankstations, de Johannes Postkazerne in Havelte/Darp en een aantal transportroutes voor gevaarlijke stoffen (N371, A28 en A32) en buisleidingen waarmee bij ontwikkelingen rekening gehouden moet worden. Ook is er een aantal veiligheidszones waar rekening mee moet worden

gehouden, bijvoorbeeld rondom (toekomstige) windturbines en hoogspanningsleidingen (Brandweeradvies externe veiligheid bestemmingsplan Buitengebied Westerveld). De gemeente Westerveld toetst nieuwe ontwikkelingen aan de landelijke normen voor externe veiligheid.

In de toekomst kunnen trends leiden tot aanpassing van het veiligheidsbeleid. Denk daarbij aan meer gebruik van nieuwe energiebronnen, waterstof, biomassa en technologie voor mobiel- en internet-netwerk.

## **2 Bedrijvig en gastvrij Westerveld**

### **Inleiding**

Zoals eerder al werd benoemd heeft gemeente Westerveld een goed vestigingsklimaat voor ondernemers. De factoren voor een bedrijvig en gastvrije gemeente zijn met goede bereikbaarheid en gunstige ligging aanwezig. Naast deze factoren speelt de landelijke omgeving en het sterke sociale netwerk ook een rol. De recreatie- en toerismesector maakt hier graag volop gebruik van, maar is niet de enige. Onder andere defensie, zorgondernemers, de (land)bouwsector en overige innovatieve (wetenschappelijke) organisaties zoeken hun vestiging in Westerveld. De gemeente Westerveld is graag een bedrijvige en gastvrije gemeente.

Om een gastvrije gemeente te zijn voor iedereen, moet ook rekening gehouden worden met de toegankelijkheid. Iedereen, met en zonder beperking, moet kunnen genieten van het bijzondere landschap, de unieke natuur, musea en attracties. Ondernemers, horeca, hotels, zorgaanbieders, ervaringsdeskundigen en de gemeente Westerveld samenwerken om het bezoek van mensen met een beperking makkelijker te maken.

Het meest onderscheidende van Westerveld in regionaal perspectief is haar unieke toeristisch-recreatieve product, ook aanhakend bij de Nationale

Parken en de acht beschermde dorpsgezichten en bijna 265 monumenten. Het bijzondere landschap, de unieke natuur en musea, evenementen en de Maatschappij van Weldadigheid vormen een omgeving die aantrekkelijk is voor toeristen. Samen met de recreatiesector is daarom een regiopromotieplan opgesteld (2012) waarin een vijf thematische speerpunten zijn opgenomen als 'Unique Selling Points' van de regio:

1. cultureel erfgoed en monumenten;
2. nominatie Unesco-erfgoed/De koloniën van Weldadigheid;
3. duisternis en sterren;
4. archeologie;
5. natuur.

Recreatie en toerisme speelt een belangrijke rol: 1 op de 5 werknemers is werkzaam in de toeristisch/recreatieve sector en de sector is goed voor bijna € 1,2 miljoen aan bestedingen. De vele bezoekers aan de gemeente dragen bijvoorbeeld voor een groot deel bij aan het in stand houden van voorzieningen zoals winkels en horeca. Recreatie en toerisme vormt dan ook een belangrijke kans om de economie te versterken.

### **Recreatie en Vitale Vakantieparken**

Voor de toekomst van de vakantieparken in de gemeente werkt de gemeente samen met andere Drentse gemeenten, Recreatieschap Drenthe, RECRON en provincie Drenthe aan het project Vitale Vakantieparken. De aanpak van het project Vitale Vakantieparken bestaat uit drie sporen: excelleren (uitblinken), vitaliseren (toekomstbestendig) en transformeren (ombuigen). Er is ondersteuning voor vakantieparken en campings die er goed voorstaan, om ze de mogelijkheid te bieden verder door te ontwikkelen (excelleren). Meebewegen in de markt, zorgen dat je als park een sterke recreatieve positie behoudt of ontwikkelt, ook voor in de toekomst (vitaliseren). Daarnaast worden parkeigenaren en/of verenigingen van eigenaren van terreinen zonder recreatieve mogelijkheden en kansen voor de toekomst, begeleid naar



een passende andere bestemming (transformeren). In principe zijn alle parken zelf aan zet om een actieve rol te spelen om de groei van het aantal 'tijdelijke bewoners' op recreatieparken tegen te gaan. Maar ook de gemeente ziet hier op toe. De focus van de gemeente is dat de vakantieverblijven recreatief aantrekkelijk blijven en zo mogelijk de kwaliteit van de recreatieparken te verbeteren, zodat het aanbod onderscheidend is en aansluit bij de wensen van de toeristen en recreanten.

Naast het stimuleren van recreatie en toerisme, worden in de Structuurvisie (2013) en het Economisch Uitvoeringsplan (2015) meer kansen gezien om de lokale economie te versterken. Voorbeeld hiervan is het vergroten van het kwalitatief aanbod van voorzieningen en een gerichte acquisitie van bepaalde activiteiten en/of ondernemers en het faciliteren van nieuwe initiatieven of samenwerkingsverbanden. Een ander voorbeeld is het verbinden van dorpen, landschap, natuur en regio, waaronder het in samenwerking uitbreiden van routes en het versterken van de regionale samenwerking.

### **Cultuur en Evenementen**

In de Structuurvisie (2013) is verder beschreven dat ook evenementen als kans worden gezien om de economie te versterken. Dit wordt onderschreven in de Cultuurvisie (2018) waarin staat dat Culturele initiatieven en evenementen bij moeten dragen aan het versterken van de lokale economie, recreatie en toerisme. De uitvoering hiervan ligt vast in de uitvoeringsregel Evenementen en Initiatieven waaraan aanvragen worden getoetst. Hierin staat dat de gemeente wil waarmaken en uitstralen dat iedereen ertoe doet, gehoord wordt en bijdraagt aan onze samenleving. In deze uitvoeringsregel wordt ook getoetst aan toegankelijkheid en bruikbaarheid in de breedste zin van het woord, aan samenwerking en participatie van inwoners en organisaties en aan het bijdragen van een veilige en gezonde leefomgeving.

Het evenementenbeleid is aan actualisatie toe, omdat evenementen ook ruimtelijk moeten worden onderbouwd in een facetbestemmingsplan en omdat er diverse dilemma's spelen rondom evenementen in de gemeente, zoals hinder voor omwonenden en hinder voor natuur, met name op locaties dichtbij kernen en/of natuurgebieden. Bij actualisatie van het evenementenbeleid moet ook klimaatadaptatie, vanuit het Deltaplan ruimtelijke adaptatie, en toegankelijkheid, vanuit het VN-verdrag Handicap, onderdeel zijn van de belangenafweging.

### **Landbouw**

Landbouw is vanzelfsprekend een belangrijke sector voor de economie in een agrarische gemeente als Westerveld. Hierover is in de Structuurvisie opgenomen dat initiatiefnemers voor productie en verkoop van regionale producten gestimuleerd en gefaciliteerd worden. Er is ruimte voor ontwikkeling in de sector regionaal en mondiaal, maar het behoud van de kenmerken van het landschap is hierbij een belangrijke voorwaarde.

Verder bestaat de gemeentelijke visie voor landbouw uit het accommoderen van een concurrerende en duurzame landbouw en het streven naar minimaal het handhaven van het productieniveau. De gemeente wil de landbouw een reëel en haalbaar ontwikkelingsperspectief bieden. En samen met de agrarische sector te onderzoeken welke bijdrage de agrarische sector in onze gemeente zou kunnen leveren in de ruimtelijke opgaven die op ons af komen waarbij het uitgangspunt is dat de scheiding tussen natuur en landschap minder hard wordt en er voldoende ruimte ontstaat om ons waardevolle cultuurlandschap en haar biodiversiteit te behouden en versterken en een toekomstbestendige en duurzame landbouw te stimuleren.

### **Bedrijventerreinen**

Voor bedrijventerreinen geldt dat er in de Structuurvisie grenzen worden gesteld aan grootschalige bedrijvigheid. Bij Dwingeloo en eventueel Havelte is

uitbreiding kansrijk. De gemeente ziet verder kansen in bedrijven met een lokale kringloop en kennisbedrijven die op zoek zijn naar een aantrekkelijke landschappelijke locatie.

### **Economie**

Hoewel er zo op meerdere vlakken gemeentelijk beleid is voor de bedrijvigheid in de gemeente, staat de economie van Westerveld natuurlijk niet op zichzelf. De gemeente is onderdeel van het regioverband Regio Zwolle. Dit is een sterk samenwerkingsverband met bestuurlijke samenwerking van ondernemers, onderwijs, maatschappelijke organisaties en overheden (22 gemeenten en 4 provincies) waarin de centrale opgave is om de regio 'duurzaam verantwoord' te laten doorgroeien. Circulair ondernemen is daarin cruciaal. Het gaat in dit samenwerkingsverband overigens niet alleen over economische groei, maar om het stimuleren van een brede welvaart. Regio Zwolle werkt daarom aan vijf tafels, namelijk Bereikbaarheid, Economie, Energie, Leefomgeving en Human Capital. (Bidbook Regio Zwolle, 2019).

Er is een economisch uitvoeringsplan (2015). Vanuit het collegeakkoord wordt wel ingezet op het aantrekken van bedrijven en het creëren en behouden van werk. Hierbij wordt ingespeeld op kansen en ontwikkelingen zoals digitalisering, vergroening en regionalisering die allen van invloed zijn op creëren van brede welvaart. De lokale economie wordt bekeken vanuit een regionale context en in samenhang met andere (provinciale) beleidsvelden als arbeidsmarkt, vrijetijdseconomie, ruimtelijke ontwikkeling, landbouw, energie, cultuur en mobiliteit en bereikbaarheid.

## **3 Leefbaar en inclusief Westerveld**

### **Inleiding**

De gemeente Westerveld is voornamelijk een woongemeente. De gemeente telt een groot aantal dorpen en buurtschappen. Het buitengebied van de

gemeente wordt gekenmerkt door agrarische activiteiten en natuur. De gemeente Westerveld is hiermee een groene en landelijke woonomgeving waarin het prettig wonen, werken en verblijven is, voor iedereen. Het gemeentelijk beleid, zoals het woonbeleid en het sociale beleid, is erop gericht dit te behouden en de kwaliteit te vergroten.

### **Wonen**

Prettig wonen moet nu en in de toekomst zowel in de vier zogenaamde 'voorzieningsdorpen' kunnen, als in dorpen waar vrijwel geen voorzieningen (meer) zijn. Een goede bereikbaarheid van voorzieningen in de nabije omgeving en sociale verbondenheid is daarbij belangrijk. De gemeente wil de kwaliteit van het wonen in Westerveld - de rust, ruimte, de groene uitstraling en de bereikbaarheid - promoten zodat steeds meer jonge gezinnen met kinderen in Westerveld komen wonen.

Het grootste deel van de woningvoorraad in de gemeente bestaat uit koopwoningen (80%). Hierbij gaat het vaak om grote vrijstaande woningen. Maar door vergrijzing, toename van kleine huishoudens, bevolkingskrimp en de energietransitie verandert de behoefte. De gemeente wil de bestaande woningvoorraad toekomstbestendiger maken door verduurzaming en het levensloopgeschikt maken van woningen te stimuleren. Als er nieuwbouw plaats kan vinden, willen wij of zelf of met ontwikkelende marktpartijen streven naar differentiatie in woningtype waardoor zoveel mogelijk doelgroepen een kans krijgen; starters, kleine huishoudens, levensloopbestendige woningen of bijzondere woonvormen. Ouderen worden gestimuleerd in het langer zelfstandig moeten blijven wonen door in te zetten op gelijkvloerse woningen in voorzieningsdorpen, door te investeren in internetverbindingen, door woon- en/of energiecoaches in te zetten. Zij kunnen adviseren bij het aanpassen en/of verduurzamen van woningen. Wij gaan onderzoeken of wij leningvormen in gaan zetten.

Andere trends zijn het combineren van doelgroepen en rollen door bijvoorbeeld Knarrenhof, tijdelijke mantelzorgunits op eigen erf, leegstaande grote panden verbouwen tot appartementen of splitsing van boerderijen. Dit kan bijdragen aan de ambitie dat voor starters en mensen met een laag inkomen voldoende woningen beschikbaar moeten blijven (Woonvisie 2019-2025). In de samenlevingsagenda wordt het behalen van Westerveld als een aantrekkelijke woongemeente voor jongeren en jonge gezinnen benoemd als aandacht gebied.

### **Voorzieningen**

Er wordt in de gemeente onderscheid gemaakt in type dorpen, namelijk voorzieningendorpen, dynamische dorpen en woondorpen. Er zijn vier voorzieningendorpen, namelijk Diever, Dwingeloo, Havelte en Vledder. In voorzieningendorpen is een veelheid aan publieke en commerciële voorzieningen aanwezig. In deze dorpen moeten de voorzieningen op peil gehouden worden en vervoersdiensten tussen dorpen en voorzieningen gestimuleerd. In woondorpen zijn vrijwel geen voorzieningen aanwezig maar staat wonen centraal. Daartussen zijn er de zogenaamde dynamische dorpen waar naast het wonen nog een beperkt aantal voorzieningen aanwezig is, zoals een dorpshuis, basisschool of sportvoorziening. Om een minimumaanbod van voorzieningen te kunnen blijven bieden, wordt door de gemeente ingezet om deze voorzieningen te behouden. Waar in de voorzieningendorpen een grotere rol wordt gezien voor de markt (omdat hier meer draagvlak is), wordt in dynamische dorpen een grotere (financiële) rol gezien voor gemeente voor het behoud van openbare voorzieningen (basisscholen, dorpshuizen en sportvoorzieningen) (Structuurvisie, 2013). Waar (fysieke) voorzieningen de basisbehoefte van een dorp overstijgen zet de gemeente in op het behoud door clustering. Uitgangspunten hierbij zijn dat kwaliteit gaat vóór afstand en dat indien er alternatieve voorzieningen aanwezig zijn, er alleen wordt geïnvesteerd in multifunctioneel bruikbare ruimten. Dit geldt ook voor onderwijs. Westerveld wil een kindvriendelijke

gemeente zijn met goed onderwijs. Kwaliteit gaat ook hier boven afstand. De gemeente wil het voortgezet onderwijs zolang mogelijk in de gemeente behouden (Sociale Structuurvisie, 2012).

Voorzieningen bieden niet alleen een dienst of functie, het zorgt in veel gevallen ook voor toename van de sociale cohesie en betere leefbaarheid (ervaren gezondheid en veiligheid) in dorpen. Om de leefbaarheid nog eens extra te stimuleren, heeft de gemeente een subsidieregeling opgesteld voor initiatieven uit de samenleving die bijdragen aan de sociale cohesie, gezonde leefstijl, duurzaamheid, economie, toerisme, leefbaarheid en ontwikkeling van de gemeente. Van deze subsidieregeling wordt regelmatig gebruikt gemaakt, bijvoorbeeld voor het realiseren van een laagdrempelige ontmoetingsruimte, een beweegtuin, een gezamenlijke voedseltuin, het opzetten van een repair café, de aanschaf van hanging baskets, etc. (Uitvoeringsregel initiatieven). Initiatieven zijn van toegevoegde waarde voor gemeenschapontwikkeling. Inwoners die zich inzetten voor de gemeente, die initiatief nemen om elkaar te helpen en om de leefbaarheid in hun dorp te vergroten worden met de subsidieregeling gestimuleerd. Dat past ook heel goed in de huidige maatschappij waarin we het hebben over participatie, zelfredzaamheid van inwoners, een meer faciliterende rol van de overheid, oplossingen die in samenwerking tot stand komen en een gemeente waarin alle inwoners zich verantwoordelijk voelen voor zorg en welzijn voor de mensen en omgeving en een gezonde leefstijl.

### **Aantrekkelijke bebouwde omgeving**

Behalve aanwezigheid van voorzieningen en voldoende, geschikte woningen is ook een aantrekkelijk gebouwde omgeving, passend bij de onderscheidende karaktereigenschappen van de gemeente, een publiek belang die de kwaliteit van de leefomgeving beïnvloedt. Het toetsingskader hiervoor is de Welstandsnota (2010, herziening is nog niet vastgesteld) en het Welstandsbeleid voor gebied van de Maatschappij van Weldadigheid (2012).

### **Inclusie**

Zoals in de inleiding van dit thema is vermeld, wil Westerveld een gemeente zijn voor iedereen. Voor jong en oud, wat ook blijkt uit het woonbeleid, maar bijvoorbeeld ook voor mensen met een beperking. Het VN-verdrag Handicap verplicht de overheid én de samenleving om ervoor te zorgen dat mensen met een beperking vanzelfsprekend mee kunnen doen in de samenleving. Of iemand nu een lichamelijke, verstandelijke of psychische beperking heeft, iedereen moet mee kunnen doen in de samenleving. In dit kader heeft de gemeente een lokale inclusie-agenda opgesteld waarin een aantal concrete acties is opgenomen waar de gemeente mee aan de slag gaat. Voorbeelden van acties zijn het vergroten van de bewustwording rondom dit thema, het aanpakken van eenzaamheid, toegankelijke informatievoorziening, digitale toegankelijkheid, het betrekken van mensen met een beperking bij ontwikkeling van beleid en het fysiek toegankelijker maken van dorpen, vooral straten en brinken die zijn ingericht met kinderkopjes en dorpshuizen (Westerveld Inclusief).

Om de leefbaarheid en inclusiviteit te verbeteren is een plan van aanpak voor eenzaamheid opgesteld. Zoals bij trends en ontwikkelingen te lezen is, speelt eenzaamheid in een aantal dorpen een grote(re) rol. We willen deze eenzaamheid graag doorbreken, zodat iedereen zich lichamelijk én geestelijk gezond voelt. We doen dat in samenwerking met Welzijn MensenWerk en door aan te sluiten bij initiatieven uit de samenleving. Volgend op de landelijke campagne Eén tegen Eenzaamheid, is er de Westerveldse aanpak. In de aanpak ligt de focus op het doorbreken van eenzaamheid: we kunnen niet alle eenzaamheid oplossen, maar we kunnen wel iemands eenzaamheid

doorbreken. We investeren in een verbonden samenleving waarin we omzien naar elkaar (Plan van aanpak Eenzaamheid).

Gemeente Westerveld wil integraal werken en heeft besloten dat er in alle beleidsdocumenten rekening wordt gehouden met leefbaarheid en inclusiviteit. Er zijn nu een aantal beleidsdocumenten in ontwikkeling om de leefbaarheid en inclusiviteit in de gemeente te verbeteren, zoals het opstellen van een sociaal plan voor eenzaamheid, een regionaal plan voor beschermd wonen en een armoede agenda.

In het beleidskader sociaal domein van de Gemeente Westerveld is vastgesteld dat de toegang tot ondersteuning dichtbij, laagdrempelig en integraal moet zijn. Het is de ambitie om de toegang zo te organiseren dat inwoners met vragen op alle levensdomeinen bij een integrale toegang terecht kunnen. Op deze manier vinden inwoners zo snel mogelijk een antwoord op hun vragen. Het verder vormgeven van onze integrale toegang verloopt stapsgewijs. In 2015 zijn (nieuwe) taken op het gebied van Jeugd en Wmo in uitvoering genomen. Vanaf 2017 is voor Jeugd en Wmo een integrale toegang gecreëerd. In 2020 is de Participatiewet toegevoegd aan de integrale toegang.

## **4 Gezond en groen Westerveld**

### **Inleiding**

Gezondheid is één van de integrale thema's die in de Omgevingswet wordt nagestreefd. Het is ook één van de thema's die de laatste jaren in het gemeentelijk beleid van Westerveld nadrukkelijk naar voren komt en bijvoorbeeld ook één van de redenen waarom de fiets speerpunt is van het GVVP. In de integrale ambities is gezondheid gekoppeld aan groen, omdat een leefomgeving waarin natuur en water in de buurt is, uiteindelijk nog meer bijdraagt aan de (fysieke en mentale) gezondheid van de inwoners.

### **Zorglocaties**

Het regelen van goede zorg is in de gemeente een belangrijke, voornamelijk gemeentelijke, taak. Dit zal een steeds belangrijker onderwerp worden in de gemeente, omdat de gemeente hierin steeds meer verantwoordelijkheden krijgt en omdat door vergrijzing ook steeds meer mensen hier gebruik van zullen maken. De gemeente Westerveld leent zich, vanwege haar agrarische en recreatieve uitstraling, bij uitstek voor de vestiging van particuliere zorg, groot en klein. De gemeente vindt het belangrijk dat grootschalige particuliere zorg- en opvanginstellingen draagvlak hebben in de gemeente, waarbij haar karakter als agrarische en recreatieve gemeenten niet wezenlijk aangetast wordt. Dit wordt bijvoorbeeld voorkomen door geen cluster van zorgvoorzieningen toe te staan. Verder wordt met name ruimte geboden aan vestigingsmogelijkheden van kleinschalige zorgvoorzieningen, zoals zorgboerderijen, die bestemd zijn voor de eigen, Westerveldse inwoners en mensen met een sociale binding in de gemeente. Zorgvoorzieningen, welzijns- en ouderenwerk moet zoveel mogelijk geacommodeerd worden in bestaande voorzieningen zoals dorpshuizen, bibliotheken en scholen (Structuurvisie 2013, Nota toetsingskader zorg- en opvangvoorzieningen).

### **Gezonde leefstijl**

De gemeente wil een gezonde leefstijl bevorderen voor alle inwoners. Inwoners die een gezond eet- en beweegpatroon hebben. Inwoners die zelfredzaam zijn en daar waar nodig een sociaal netwerk hebben die zij kunnen inzetten. Zij wil hiertoe vooral inzetten op kwetsbare inwoners, die minder zelfredzaam zijn. Zij wil stimuleren dat dit sociale netwerk rondom hen wordt gevormd, zodat de kwetsbaarheid wordt verminderd. Dat er specifieke programma's en activiteiten zowel voor kwetsbare inwoners worden ontwikkeld, die laagdrempelig en vrij toegankelijk zijn en die per dorp of kern uitgevoerd kunnen worden. De gemeente werkt opgave- en gebiedsgericht. De gemeente kent vier gebieden. Elk gebied kent een vaste kern gevormd

door verschillende specialismen. Daar waar nodig vinden snelle interventies plaats in de kernen (Notitie Bewegen en Gezondheid).

Op dit moment wordt samen met maatschappelijke partners gewerkt aan een lokaal sport- en preventieakkoord. Dit akkoord volgt uit een landelijk actieprogramma en is gericht op bewegen en sport, maar bijvoorbeeld ook het verminderen van roken en voorkomen van overgewicht. Verder werkt de gemeente aan een preventienota. In de gemeente zijn ook vier beweegcoaches actief. De beweegcoaches ondersteunen en stimuleren onder andere het bewegingsonderwijs en de sportverenigingen.

Vanuit de Regiodeal Zwolle wordt ook circulair produceren en consumeren als een belangrijk aspect gezien als aanvulling op een gezonde leefomgeving. Het consumentenbewustzijn met betrekking tot gezonde voeding is hierin een belangrijk onderwerp.

### **Positieve gezondheid**

Er is steeds meer aandacht voor het gedachtegoed van positieve gezondheid. Dit is het concept van gezondheid waarbij niet de afwezigheid van ziekte centraal staat, maar de veerkracht van mensen om met alle uitdagingen van het leven om te gaan en hierin eigen regie te voeren. Het gaat niet alleen om lichamelijke gezondheid, maar veel over een betekenisvol leven belangrijk. Kan iemand zich bijvoorbeeld voldoende redden, voelt iemand zich gelukkig en energiek. Positieve Gezondheid omvat 6 pijlers, namelijk lichaamsfuncties, mentaal welbevinden, zingeving, kwaliteit van leven, meedoen en dagelijks leven.

### **Milieu**

Of de fysieke leefomgeving gezond is, heeft onder andere te maken met de kwaliteit van het milieu. Het beschermen van de kwaliteit van milieu en leefomgeving is voor een groot deel op Europees, nationaal en soms

provinciaal niveau geregeld. Voor de meeste milieuthema's gelden dus Europese, landelijke of provinciale normen. De gemeente volgt deze regelgeving en draagt bij aan de gestelde doelen.

### **Geur**

Voor het milieuthema geur heeft de gemeente een geurverordening opgesteld waarin wordt afgeweken van de landelijke normen. Vanwege het landelijke karakter worden in bijna de hele gemeente kleinere, en dus minder strengere afstanden tussen agrarische bedrijven en woningen toegestaan. Hierbij wordt onderscheid gemaakt tussen woningen. Waarbij voor woningen in agrarische gebieden of in woonkernen met een landelijk karakter minder strenge afstandseisen worden aangehouden dan voor woningen in natuurgebieden of woonkernen met een stedelijk karakter (Verordening geurhinder en veehouderij).

### **Afval**

De gemeenteraad van Westerveld heeft zich in 2017 gecommitteerd aan de VANG-doelstellingen (van afval naar grondstof). Dit betekent dat de Westerveldse inwoner in 2025 nog maximaal dertig kilo restafval per inwoner per jaar mag produceren en dat we zo veel mogelijk grondstoffen gescheiden inzamelen. De gemeente is nu bezig met het opstellen van een nieuw grondstoffenbeleidsplan 2021-2025.

Met dit beleidsplan wordt een routekaart vastgesteld richting 2025 voor het behalen/benaderen van de doelstelling.

### **Licht**

Om verstoring van mens en dier door lichtvervuiling te voorkomen, heeft de gemeente ook lichtbeleid opgesteld. Het principe van dit beleid is: 'Donker waar mogelijk, licht waar nodig'. Daarom plaatst de gemeente niet automatisch overall verlichting (Beleidsplan 'Licht in de openbare ruimte'). De drie natuurgebieden in de gemeente zijn in het provinciale beleid als

'donkere gebieden' aangewezen, waardoor ook vanuit dit beleid terughoudend moet worden omgegaan met verlichting in deze gebieden (Provinciale Verordening Drenthe). Door middel van dit lichtbeleid wordt bijgedragen aan onder andere ecologische doelen (denk aan bescherming vleermuizen en andere lichtgevoelige diersoorten).

### **Natuur en Water**

Zoals in de inleiding is gemeld, is de aanwezigheid van natuur en water belangrijk als het gaat om de kwaliteit van de leefomgeving. In het participatieproject BrinQ (2018) is door 91% van de deelnemende inwoners van de gemeente aangegeven dat zij het belangrijk of zelfs zeer belangrijk vinden om te kunnen genieten van natuur in de directe leefomgeving. De gemeente Westerveld is een groene gemeente waarin natuur vrijwel altijd in de buurt is, zowel in de drie Natura 2000-gebieden die deels binnen de gemeente liggen als in het landelijk gebied en de dorpen. De gemeente is voor alle gebieden bevoegd de ruimtelijke ordening te regelen. De provincie is bevoegd gezag op het gebied van de natuurbeschermingswet, maar die geldt ook voor buiten de natuurgebieden. De beheer- en inrichtingsplannen van de provincie zijn wel leidend in de Natura-2000 gebieden. Voor het openbaar groen heeft de gemeente Westerveld een Visie op de groenstructuur (2017) vastgesteld. Hierin wordt de hoofdgroenstructuur onderscheiden: groen dat van groot belang is voor de cultuurhistorie en identiteit van het hele dorp of het omliggende landschap of groen dat een belangrijke functie heeft. Daarnaast is er een nevgroenstructuur (van lokaal en functioneel belang) en buurtgroen (van betekenis voor directe omgeving). Per type groen is bepaald hoe wordt omgegaan met inrichting, vervanging, beheer, onderhoud, burgerparticipatie en verkoop van openbaar groen. Het beleid hoe specifiek om te gaan met bomen, is nog in ontwikkeling.

In de gemeente worden verschillende waterbuffers aangelegd om het water langer te kunnen bergen bij grote regenval. Daarnaast tekenen wij in

september 2020 opnieuw een intentieverklaring ten behoeve van de bescherming van het grondwater.

Door verschillende ontwikkelingen – de energietransitie en ontwikkelingen in de agrarische sector – komt zowel het uiterlijk van de groene omgeving als de biodiversiteit onder druk te staan. De landelijke uitstraling is onderdeel van het DNA van Westerveld en maakt dat er een belangrijke taak ligt dit te behouden. Dit is dan ook één van de thema's die terug komt in het nieuwe duurzaamheidsbeleid dat de gemeente aan het opstellen is (Startnotitie Duurzaamheid, 2019).

## **5 Herkenbaar en toekomstgericht Westerveld**

### **Inleiding**

Centraal vertrekpunt van het gemeentelijk beleid in Westerveld vormt de identiteit van de gemeente: een groene, agrarische gemeente met een ongekende rijkdom aan cultuurhistorische, toeristisch/landschappelijke en ecologische waarden. Deze identiteitsbepalende kenmerken die in grote hoeveelheid en ook nog gaaf aanwezig zijn, maken ook dat de gemeente zo goed leesbaar is (qua ontstaansgeschiedenis) (Structuurvisie 2013).

### **Cultuurlandschap, Cultuurhistorie en Erfgoed**

De gemeente vindt het belangrijk dat haar ontstaansgeschiedenis en identiteit leesbaar en herkenbaar is en blijft, ook om zich goed voor te bereiden op de toekomst. Deze combinatie is onder andere terug te zien in de erfgoedvisie die in het najaar van 2020 wordt vastgesteld. Het Landschapsontwikkelingsplan (LOP, 2012) is hier een duidelijk voorbeeld van. In dit plan wordt het landschap van de gemeente op basis van occupatiegeschiedenis (invloed van de mens) ingedeeld: het esdorpenlandschap, wat het overgrote deel van de gemeente beslaat, het

wegdorpenlandschap (dit zijn de voormalige veenontginningen) en de ontginningskoloniën. De gronden van de Maatschappij van Weldadigheid, onderdeel van de ontginningskoloniën, vormt een zeer bijzonder cultuurlandschap in de gemeente en staat, vanwege de nog volledig in tact zijnde karakteristieken en de bijzondere geschiedenis, op de voorlopige lijst Unesco Werelderfgoed.

In het LOP wordt het agrarische cultuurlandschap centraal gesteld. Het beleid is er daarom vooral op gericht de elementen die bij dit landschap horen, zoals erven, linten en landschapselementen, te beschermen of herstellen.

Ook in de Kadernota Buitengebied en de Structuurvisie is duidelijk dat de herkenbaarheid van het landschap belangrijk is. Voor het buitengebied gelden randvoorwaarden voor de (ontwikkelings-)mogelijkheden voor functies die in belangrijke mate voortvloeien uit het landschap: de waardevolle kenmerken en landschappelijke verscheidenheid die behouden en waar mogelijk versterkt moet worden. Met inachtneming van deze randvoorwaarden krijgen de landbouw en de natuur ruimte om zich verder te ontwikkelen. Tevens zal de recreatie en het toerisme, die in economisch opzicht een belangrijke plaats innemen binnen de gemeente en binnen de regio, de nodige ruimte krijgen. De ontwikkeling van de andere functies zoals wonen, niet-agrarische bedrijvigheid etc., mag niet ten koste gaan van de kwaliteit van het landschap (Structuurvisie 2013).

Behalve het cultuurlandschap, is natuurlijk ook het aanwezige erfgoed belangrijk voor de herkenbaarheid van de gemeente. De gemeente werkt op dit moment aan een nieuwe erfgoedvisie (najaar 2020) en een nieuwe cultuurhistorische waardenkaart en archeologische beleidskaart. Ook volgt er later dit jaar een Kerkervisie.

### **Herkenbaarheid**

Uit bovenstaande blijkt dat er ruimte is voor ontwikkeling op verschillende gebieden, mits het herkenbare landschap en erfgoed van de gemeente behouden blijft. In onder andere Frederiksoord is het belang van de herkenbaarheid én het zijn van een toekomstgerichte gemeente concreet zichtbaar gemaakt. In dit dorp wordt ingespeeld op het verleden van het landschap, door de ontwikkelingen van energiezuinige Koloniewoningen van de Toekomst. Met dit herbouwproject wordt vormgegeven aan het streven van de Maatschappij van Weldadigheid om het unieke en historische koloniegebied te behouden voor de toekomst door het te ontwikkelen. Doel is om de herkenbaarheid in landschap en bebouwing zoveel mogelijk te herstellen.

### **Verduurzaming Landbouw en Biodiversiteit**

Verder kijkend naar de toekomst, is er een aantal belangrijke trends en ontwikkelingen die invloed gaan hebben op het landschap, en daarmee op de fysieke leefomgeving, in de gemeente. De ontwikkelingen die invloed gaan hebben op het landschap zijn: verduurzaming van de landbouw en biodiversiteit, veranderend functiegebruik van vrijkomende agrarische bebouwing, mogelijk extensievere zones rondom stikstofgevoelige natuurgebieden, de bossenstrategie, inrichting NNN, klimaat en energieopgaven en veranderend natuurbeleid.

### **Energietransitie**

Met veel van deze ontwikkelingen is de gemeente al aan de slag. Wat betreft de ontwikkelingen in de energietransitie is de gemeente samen met de provincie, Drentse gemeenten en de waterschappen een Regionale Energiestrategie (RES) aan het opstellen. Hierin wordt beschreven wat de ambitie is van de gemeente Westerveld voor het opwekken van grootschalige hernieuwbare energie en hoe deze ambitie wordt opgewekt in 2030. Ook wordt gewerkt aan een Transitievisie Warmte waarvan de insteek is dat de

gemeente op termijn niet meer afhankelijk is van aardgas en aardgasloos kan bouwen en wonen. De Transitievisie Warmte wordt eind 2021 vastgesteld, de RES wordt voor juli 2021 vastgesteld. De concept-RES is al vastgesteld.

### **Klimaat**

De gemeente hanteert dezelfde CO2-reductie doelstellingen als die van het Klimaatakkoord, namelijk 49 procent CO2-reductie in 2030 en 95 procent CO2-reductie in 2050 ten opzichte van 1990. Voor de eigen bedrijfsvoering is de gemeente ambitieuzer: 75% reductie van CO2-emissies in 2030. Om onder andere deze ambities waar te maken is herziening van het duurzaamheidsbeleid nodig en is een Startnotitie Duurzaamheid opgesteld (2019). Doel is om tot nieuw duurzaamheidsbeleid (besluitvorming vierde kwartaal 2020) te komen waarin 2 van de 6 thema's gericht zijn op energiebesparing en energie opwekking uit hernieuwbare bronnen. Op dit moment is de gemeente ook een facetbestemmingsplan aan het opstellen die, aanvullend op de RES, kleinschalig hernieuwbare energiebronnen ook mogelijk maakt.

Klimaatadaptatie is een ontwikkeling die onder andere vanuit het landelijke Deltaplan Ruimtelijke Adaptatie naar voren komt en nog een plaats moet krijgen in het gemeentelijk beleid. Het duurzaamheidsbeleid zal daarom zeker ook ingaan op de veranderingen in het klimaat en hoe de gemeente zich hierop voorbereidt (Startnotitie Duurzaamheid, 2019). In het kader van klimaatadaptatie wordt ook samengewerkt met omliggende gemeenten en het waterschap om tot een integraal beheer van een toekomstbestendige openbare ruimte te komen, waarin tijdig wordt ingespeeld op de gevolgen van klimaatontwikkeling (Watertakenplan Fluvius, 2016).