

VERZONDEN 19 DEC. 2019

Informatiebrief aan de Raad

Zaaknummer: Z/19/37738
Documentnummer: 165200
Datum: 17 december 2019
Onderwerp: Plan van aanpak financiële zelfredzaamheid
Bijlage(n): 1. *Plan van aanpak financiële zelfredzaamheid.*

Geachte Raad,

Als gemeente vinden we het belangrijk dat inwoners zich financieel goed kunnen redden. Veel bewoners lopen financiële risico's en ontvangen niet altijd de hulp die zij nodig hebben. In Voorschoten dient er aandacht te zijn voor bewustwording van inwoners ten aanzien van hun financiële situatie en het verbeteren van de toeleiding van hulpaanbod. Hiervoor is een plan van aanpak financiële zelfredzaamheid opgesteld. Het plan van aanpak is geen uitgebreid beleidsnotitie. Het is een 'actieplan' waarin acties beschreven staan voor Voorschoten om preventie en vroeg signalering beter te ontwikkelen om zodoende de financiële zelfredzaamheid bij de mensen die dat nodig hebben, te verbeteren.

De laatste jaren is aanvullend geïnvesteerd op de ontwikkeling van preventieve schuldverlening om financiële zelfredzaamheid bij inwoners te vergroten. De gemeente heeft een taak in het (vroegtijdig) signaleren van schulden. Daarnaast wordt door de gemeente ingezet op het doorbreken van intergenerationele armoede zodat iedereen mee kan doen in de samenleving, ongeacht de financiële situatie.

Soms houden mensen die gaan werken hiervan netto nauwelijks iets over, doordat ze niet meer in aanmerking komen voor bepaalde inkomensafhankelijk toeslagen en gemeentelijke voorzieningen. Verder blijkt dat lang niet iedereen die ervoor in aanmerking komt, een beroep doet op ondersteunende voorzieningen. Juist de mensen met de laagste inkomens blijken geen gebruik van deze regelingen te maken. Dat komt onder meer door onbekendheid en complexiteit van deze regelingen. Het is daarom belangrijk om inkomensondersteuning effectiever te maken en regelingen te vereenvoudigen en beter bekend te maken.

Armoederegisseur

In het kader van de financiële zelfredzaamheid van inwoners in Voorschoten wil Voorschoten Voor Elkaar – in samenwerking met de gemeente een pilot met een looptijd van 2 jaar opzetten met als doel, vroeg signalering van schulden, preventie van schulden en een bestandsanalyse ontwikkelen met daarin het bereik van de curatieve schuldhulpverlening.

De armoederegisseur moet zorg dragen voor het beter bereiken van de doelgroep (ook de werkende minima), het verbeteren van de aanvraagprocedures door Werk en Inkomen, het tegengaan van versnippering van aanbod en dienstverlening, het monitoren van de effecten en het doen van voorstellen voor nieuwe, effectieve werkwijzen.

Doel is om het huishoudboekje op orde te houden en schulden te voorkomen. Dit is de kern van vroeg signalering en preventie van schulden. Wij hebben daarom gemeend met dit plan, vooral die kracht in de Voorschotense samenleving te moeten ondersteunen, faciliteren en stimuleren.

Adviesraad Sociaal Domein Voorschoten

Aangezien het een plan van aanpak betreft, de uitwerking van bestaand beleid (minimabeleid en schuldhulpverlening) is een formele adviesaanvraag bij de Adviesraad Sociaal Domein Voorschoten (ASDV) niet van toepassing. Omdat het plan over armoede en schuldhulpverlening gaat, wat een belangrijk onderwerp is voor de ASDV, heeft de beleidsadviseur Sociaal Domein Maatschappelijke Ontwikkeling toch een verzoek gedaan aan de ASDV om een reactie te geven op het concept plan van aanpak financiële zelfredzaamheid.

De Adviesraad Sociaal Domein Voorschoten heeft in haar reactie en advies van 5 december 2019 aangegeven het op prijs te stellen dat zij hierin om een mening wordt gevraagd. De reactie van de ASDV is in nauw overleg met de Cliëntenraad Sociale Zaken Voorschoten geformuleerd.

De Adviesraad c.q. de Cliëntenraad geeft aan dat zij zich kan vinden in de intentie van waaruit dit plan van aanpak is geschreven. Het is goed dat er meer samenhang in beleid komt, en het is ook goed dat er veel aandacht is voor de positie van jongeren die 18 jaar worden. Voor deze groep is veel voorlichting nodig. Over het minimabeleid heeft de Cliëntenraad eerder al advies gegeven.

De opmerkingen van de ASDV over het conceptplan van aanpak zijn verwerkt in het vastgestelde huidige plan van aanpak financiële zelfredzaamheid. De vragen die gesteld zijn door hen hebben wij beantwoord in de brief aan de ASDV, waarin wij hen bedanken voor hun uitgebreide advies en betrokkenheid.

Met vriendelijke groet,
het college van burgemeester en wethouders,

A. R. de Graaf,
gemeentesecretaris

P.J. Bouvy-Koene,
burgemeester

Deze brief is digitaal vastgesteld. Hierdoor staat er geen fysieke handtekening in de brief.

Plan van aanpak financiële zelfredzaamheid

***Gemeente Voorschoten en Wassenaar
2019 - 2022***



“Zolang er armoede bestaat, is er geen echte vrijheid” - Nelson Mandela

Inhoudsopgave	blz.
Voorwoord	3
Lijst met acties plan van aanpak financiële zelfredzaamheid	4
1. Inleiding	5
1.1 Dienstverlening	5
1.2 Wettelijke taak van gemeente	5
1.3. De Praktijk	5
2. Plan van aanpak financiële zelfredzaamheid	7
2.1 Meedoen in de samenleving	7
2.2 Inkomen	9
2.3 Schulden	9
3. Waar staan we nu?	11
3.1. Armoedebestrijding kinderen uit Voorschoten en Wassenaar	18
4. Hoe gaan we het neerzetten in Voorschoten en Wassenaar?	20
4.1. Armoederegisseur Voorschoten en Wassenaar	20
4.2. Sociale Kaart Voorschoten en Wassenaar	26
4.3. Pilot 113 Voorschoten en Wassenaar preventie suïcide in relatie met schulden en armoede	26
4.4. Aanpak laaggeletterdheid Voorschoten en Wassenaar	28
4.5. Oprichting Sociale Alliantie Voorschoten	29
4.6. Samenwerkingspact Wassenaar en Voorschoten 'terugdringen armoede- en schuldenproblematiek'	30
4.7. Werkgroep Armoede Voorschoten en Wassenaar	30
4.8. Financiële zelfredzaamheid statushouders Voorschoten en Wassenaar	31
4.9. Armoedeval in beeld Voorschoten en Wassenaar	33
4.10. Terugdringen kosten beschermingsbewind Voorschoten en Wassenaar	33
4.11. Een noodfonds in Wassenaar	34
4.12. Verlengen pilot voorkomen uithuiszetting Wassenaar	35
4.13. Instellen spreekuur Leergeld en Schuldhulpmaatje bibliotheek Voorschoten	37
5. Evaluatie	38
6. Financieel kader	39
Bijlage 1 Profiel armoederegisseur	41
Bijlage 2 Projectplan pilot zelfmoordpreventie 113	43
Bijlage 3 Casus zelfmoordpreventie Wassenaar, Voorschoten en 113	47
Bijlage 4 Projectplan Noodfonds in Wassenaar	51
Bijlage 5 Marap SHV 2017/2018	54

Voorwoord wethouders Wassenaar en Voorschoten

'De grote mate van bevoegenheid en betrokkenheid bij mensen in kwetsbare situaties maken van Wassenaar en Voorschoten twee sociale dorpen. Daarbij hebben Wassenaar en Voorschoten beiden een rijk verenigingsleven. Vrijwilligers zetten zich in om samen met de inwoners die dat nodig hebben de financiën in kaart te brengen. Doel is om het huishoudboekje op orde te houden en schulden te voorkomen. Dit is de kern van vroegsignalering en preventie van schulden.

Als wethouders van de gemeente Wassenaar en de gemeente Voorschoten hebben wij daarom gemeend dat wij met dit plan, vooral die kracht in de Wassenaarsche en Voorschotensche samenleving moeten ondersteunen, faciliteren en stimuleren.

Het doel van dit plan van aanpak is het versterken van de inzet op preventie en vroegsignalering in het sociale domein. Gestreefd wordt naar het vergroten van het vermogen van mensen om zelf en samen met hun netwerk, oplossingen en plannen te bedenken voor hun eigen financiële vraagstukken en deze ook zelf of samen uit te voeren. We concluderen dat er nog veel winst te behalen valt: veel bewoners lopen financiële risico's en ontvangen niet altijd de hulp die zij nodig hebben. Tevens constateren we dat het (volledig) financieel zelfredzaam maken van de inwoners van onze gemeenten een brug te ver is. Voordat dit al gerealiseerd kan worden, dient er eerst aandacht te zijn voor bewustwording van bewoners ten aanzien van hun financiële situatie en het verbeteren van de toeleiding naar het hulpaanbod.

Voor de periode 2019-2022 is nieuw minimabeleid ontwikkeld voor Wassenaar en Voorschoten, dat op 1 januari 2019 in werking is getreden. Dit plan van aanpak financiële zelfredzaamheid is een belangrijke aanvulling op het minimabeleid. Met name de armoederegisseur die genoemd wordt in een van de actiepunten, zal hier preventief een belangrijke rol in gaan spelen. Het plan van aanpak is eveneens een uitwerking van de Beleidsregels Schuldhulpverlening Gemeente Wassenaar 2017-2020 en de Beleidsregels Schuldhulpverlening Voorschoten 2017-2020. Het Beleidsplan Schuldhulpverlening 2017-2020 is voor maximaal vier jaren vastgesteld en dient met ingang van 1 januari 2021 te worden vervangen.

Met een aanpassing van de Wet gemeentelijke schuldhulpverlening (Wgs) in februari 2019 heeft staatssecretaris Van Ark het voor gemeenten gemakkelijker gemaakt om inwoners met schulden sneller te helpen. De Wgs biedt woningcorporaties, zorgverzekeraars, energie- en waterbedrijven een wettelijke basis om gemeenten een seintje te geven wanneer mensen betalingsachterstanden hebben.

De pilot voorkomen uithuiszettingen in dit plan van aanpak is een goed voorbeeld van deze samenwerking. Partijen als de woningcorporaties, de GGD, Kwadraad (maatschappelijk werk), de afdeling Werk en Inkomen, SMOW, Plangroep (de uitvoerder van de curatieve schuldhulpverlening) en de gemeente werken intensief samen om te voorkomen dat inwoners met huurschulden uit hun huis gezet worden. Schulden zijn vaak onderdeel van multi-problematiek. Deze integrale aanpak zorgt ervoor dat inwoners niet alleen bij hun schulden worden geholpen maar ook met andere problemen die aan deze schulden ten grondslag kunnen liggen.

Met de pilot 113 - suicidepreventie in dit plan wordt de relatie gelegd naar "live-events. Ontslag, een scheiding, uithuiszetting of het uit huis plaatsen van kinderen zijn b.v. momenten in het leven van een mens waarbij ondersteuning wenselijk kan zijn.

Wethouder Inge Zweerts de Jong (Wassenaar) en wethouder Paul de Bruijn (Voorschoten)

Lijst met acties plan van aanpak financiële zelfredzaamheid:

1. Er wordt een armoederegisseur aangesteld gedurende een pilot van twee jaar vanaf 1 januari 2020 voor Wassenaar (SMOW) en Voorschoten (Voorschoten voor Elkaar) tot en met 31 december 2021.
2. Er wordt een Sociale Kaart ontwikkeld voor Wassenaar en Voorschoten
3. Er wordt een pilot gestart voor Wassenaar en Voorschoten met 113 preventie suïcide vanaf 1 januari 2020 voor twee jaar in relatie met schulden en armoede (life events)
4. We gaan inzetten op laaggeletterdheid, training herkenning consultants, 2^e taalklas Bibliotheek Voorschoten en Wassenaar en handhaven wet taal-eis
5. De Sociale alliantie wordt weer opgericht voor Voorschoten
6. Er wordt een samenwerkingspact gesloten met alle maatschappelijke organisaties in Voorschoten en Wassenaar die zich met armoede en schulden bezig houden
7. De werkgroep armoede Voorschoten en Wassenaar gaat door met haar werkzaamheden en zal zich ook met de werving van de armoederegisseur bezig houden
8. We gaan er voor zorgen dat de financiële zelfredzaamheid voor statushouders goed geregeld wordt voor Voorschoten en Wassenaar
9. We brengen de armoedeval goed in beeld en schaffen een armoedevalberekenaar aan voor Voorschoten en Wassenaar
10. We gaan een plan van aanpak maken om de kosten van beschermingsbewind terug te dringen voor Voorschoten en Wassenaar
11. We zetten een noodfonds op voor Wassenaar, voor mensen die net tussen wal en schip vallen en geen aanspraak kunnen maken op de bestaande regelingen
12. We verlengen de pilot voorkomen uithuiszetting Wassenaar van 1 januari 2020 tot 1 juli 2020
13. We gaan akkoord met het verzoek van Leergeld Voorschoten en Schuldhulpmaatje Voorschoten om een inlooppuur te draaien in de bibliotheek van Voorschoten gedurende één jaar voor twee uur per week. De gemeente bekostigt dit.

Bovenstaande acties worden hierna in het plan van aanpak onder hoofdstuk 4 toegelicht.

Hoofdstuk 1 Inleiding

1.1 Dienstverlening

Vanuit verschillende domeinen wordt ingezet op het stimuleren van zelfredzaamheid van inwoners. Financiële zelfredzaamheid is hier een onderdeel van. Gemeenten hebben daarin wettelijke taken waar zij verplicht uitvoering aan geven, zoals de uitvoering van bijzondere bijstand, het verstrekken van bijstandsuitkeringen en het bieden van schuldhulpverlening. Aanvullend daarop biedt de gemeente op uiteenlopende wijzen extra ondersteuning aan inwoners om financieel zelfredzaam te worden. Dit behoort tot de beleidsvrijheid die gemeenten hebben. Denk hierbij aan minimaregelingen, budgetcursussen en schuldhulpmaatjes.

Maatregelen gericht op het verminderen van armoede kunnen gericht zijn op risicogroepen in het algemeen of worden toegespitst op personen die zich in een specifieke situatie bevinden. Afgelopen jaren is vanuit preventie en een goede informatievoorziening voornamelijk ingezet op het bereiken van risicogroepen. De laatste tijd gaan veel gemeenten aan de slag met maatregelen gericht op het bereiken van individuen. Een voorbeeld hiervan is het vroegtijdig signaleren van betalingsachterstanden.

Vooraf op het gebied waar de gemeente geen wettelijke taak heeft is het van groot belang om zorgvuldig af te wegen waar de gemeente zich wel of niet verantwoordelijk voor voelt. Het is niet realistisch om te verwachten dat de gemeente alle armoede kan wegnemen. Voor een effectieve inzet van middelen is het belangrijk om te bekijken met welke inzet de gemeente (de kans op) armoede kan verminderen of de gevolgen van armoede kan verzachten.

1.2 Wettelijke taak van gemeente

Gemeenten hebben drie wettelijke taken die direct samenhangen met het oplossen van financiële problematiek van inwoners, namelijk:

- uitvoering geven aan de Participatiewet door inwoners te ondersteunen bij arbeidsinschakeling, waardoor inwoners zelf een inkomen verwerven voor het betalen van de noodzakelijke bestaanskosten.
- uitvoering geven aan de Participatiewet en daarmee het verlenen van algemene bijstand aan personen die niet over de middelen beschikken om in de noodzakelijke bestaanskosten te voorzien;
- uitvoering geven aan de Wet gemeentelijke schuldhulpverlening (Wgs) en daarmee inwoners die de gemeente verzoeken om hulp te ondersteunen bij het vinden van een oplossing gericht op het aflossen van schulden en inzetten op preventie.

Deze taken vormen de basis voor de aanpak van armoede en zijn vooral gericht op curatie. Daarnaast wordt door de gemeente ingezet op het doorbreken van intergenerationele armoede zodat iedereen mee kan doen in de samenleving, ongeacht de financiële situatie.

1.3 De praktijk

We weten inmiddels dat het ingewikkeld is om invulling te geven aan bovenstaande taken. Het is al lastig om mensen met problematische schulden überhaupt te bereiken, laat staan om ze effectief te helpen. Armoede en schulden gaan hand in hand met stress, schaamte en sociale uitsluiting. Problemen blijven lang verborgen en mensen wachten met hulp zoeken

tot het laatste moment. Langdurige armoede, opgroeien met schaarste en voortdurende stress, resulteert o.a. in tunnelvisie, hoge emotie en een beperkt oplossend vermogen. Mensen zien belangrijke zaken en verbanden over het hoofd en verliezen steeds meer hun vermogens om de complexe problemen waar ze dagelijks mee te maken hebben zelf op te lossen. Dit is een onbewust proces, wat vaak wordt verward met onwil en ogenschijnlijk ongemotiveerd gedrag.

Recent onderzoek van onderzoeksbureau Purpose, uitgevoerd in opdracht van het landelijke programma Schouders Eronder maakt inzichtelijk hoe emotie goede hulp blokkeert en wat het effect is van chronische stress:

Purpose formuleert de volgende conclusies in haar onderzoek die indicatief zijn voor heel Nederland en dus ook voor Voorschoten en Wassenaar:

- Slechts 7% van mensen met schulden meldt zich bij schuldhulpverlening. Veel mensen voelen een barrière die vooral voortkomt uit schaamte of angst
- Klanten ervaren verschillende emoties tijdens stabilisatie: moedeloosheid bij het creëren van overzicht maar ook rust als het gelukt is. Tijdens stabilisatie wordt hier nog weinig rekening mee gehouden
- Hierdoor bereikt gemiddeld slechts 50% van deze klanten een schuldenregeling
- Veel van de deelnemende gemeenten werken procesgericht maar experimenteren met een meer persoonsgerichte aanpak. Ze missen echter nog inzicht in het effect van de nieuwe aanpak

Bron: <https://www.schouderseonder.nl/nieuws/veel-uitval-bij-start-schuldhulpverlening-door-emoties>)

In deze context is dit plan van aanpak gemaakt en geschreven. Inwoners staan hierin centraal, met al hun krachten, creativiteit en veerkracht, maar ook met hun beperkingen en belemmeringen. Alleen met oog voor stress, schaamte, emotie en wanhoop is een effectieve en duurzame aanpak van schulden mogelijk en voorkomen we uitval, terughal en mislukte dure zorgtrajecten.



Hoofdstuk 2- Plan van aanpak Financiële zelfredzaamheid

Het plan van aanpak financiële zelfredzaamheid richt zich op inwoners die in armoede leven en inwoners die risico lopen om in armoede terecht te komen. Dit zijn bijvoorbeeld inwoners met een inkomen tot 130% van de bijstandsnorm, werkende armen, kinderen die opgroeien in armoede en mensen met schuldenproblematiek. In brede zin is armoede het gevoel dat mensen niet volwaardig mee kunnen doen in de samenleving door financiële belemmeringen. 'Meedoen in de samenleving' is echter een subjectief begrip. Er zijn ook objectieve begrippen die een beeld kunnen geven van de mate waarin mensen financiële beperkingen kunnen ervaren om te participeren in de samenleving.

In dit hoofdstuk wordt de doelgroep uiteengezet aan de hand van het subjectieve begrip 'meedoen in de samenleving' en objectieve criteria als inkomen en schuldenproblematiek. Waar mogelijk is vergelijking gemaakt tussen de landelijke en lokale situatie.

2.1 Meedoen in de samenleving

Wassenaar

Uit cijfers van het CBS blijkt dat in 2016 circa 603 huishoudens in Wassenaar een inkomen had tot 110% van het wettelijk sociaal minimumloon (WSM)

Op verzoek van de gemeente heeft onderzoeksbureau KWIZ in 2016 een armoedeonderzoek uitgevoerd, de Armoedemonitor.

In 2016 hadden 603 huishoudens (5,2%) een inkomen tot 110% van de bijstandsnorm. Dit aantal lag ver onder het landelijk gemiddelde van 10%. Relatief gezien is het aantal minimahuishoudens licht gestegen (zo ook landelijk).

Daarnaast is ook het aantal kinderen dat in armoede opgroeit, gestegen. In totaal leefden er in 2016 290 kinderen in een minimahuishouden (5% versus 4,3% in 2012).

In de Armoedemonitor zijn een aantal conclusies terug te vinden, waaronder:

- 56,2% van de minimahuishoudens heeft een bijstandsuitkering. 19,2% ontvangt AOW. 24,6% heeft een ander inkomen, zoals werk of WW.
- Eenoudergezinnen hebben meer kans op armoede. 20% van alle eenoudergezinnen heeft een inkomen tot 110% van de bijstandsnorm. In totaal is 49,3% van alle minima alleenstaand.
- Bijna 64% van de minima is dat al drie jaar of langer. In totaal komt dit neer op 385 huishoudens. Dit wijkt niet af van het landelijke beeld.
- Het gebruik van de minimaregelingen is in 2016 toegenomen.

In 2017 heeft het NIBUD een Minima-effectrapportage voor de gemeente Wassenaar opgeleverd. Hierbij is gekeken naar het effect van landelijke en lokale inkomensondersteunende regelingen op de financiële positie van huishoudens met een laag inkomen in de gemeente. Binnen deze onderzoeksvraag is rekening gehouden met zowel de landelijke inkomensondersteunende maatregelen als de lokale regelingen, bijvoorbeeld het kwijtscheldingsbeleid, de collectieve zorgverzekering en de individuele inkomstenstoeslag.

Voor een aantal doelgroepen is door het NIBUD berekend wat deze huishoudens overhouden aan inkomsten nadat zij de nodige uitgaven hebben gedaan.

Deze bedragen zijn exclusief een eventuele inkomens toeslag omdat huishoudens hier pas na 3 jaar voor in aanmerking komen. Per huishoudensamenstelling is onderstaande tabel aangegeven wat het bedrag is dat men maandelijks overhoudt (groen) of tekort komt (rood):

Doelgroep	Maandelijks budget		
	100%	110%	130%
Alleenstaande met twee jonge kinderen (3 en 5 jaar)	€ 77	€ 181	€ 244
Paar ¹ met zorgvraag en thuiswonend werkend kind (25 jaar)	€ 384	€ 428	€ 578
Ouder echtpaar (AOW-gerechtigd)	€ 180	€ 144	€ 237
Alleenstaande oudere (AOW-gerechtigd)	€ 169	€ 160	€ 227
Alleenstaande oudere (AOW-gerechtigd) met zorgvraag	€ 54	€ 45	€ 105
Paar met twee oudere kinderen (14 en 16 jaar)	€ -208	€ -186	€ -266
Alleenstaande onder AOW gerechtigde leeftijd met zorgvraag	€ -146	€ -132	€ -36
Alleenstaande onder AOW gerechtigde leeftijd	€ -60	€ -46	€ 68
Paar onder de AOW gerechtigde leeftijd	€ -89	€ -80	€ -3

Voorschoten

Uit cijfers van het CBS blijkt dat in 2016 circa 550 huishoudens in Voorschoten een inkomen had tot 110% van het wettelijk sociaal minimum.

Op verzoek van de gemeente heeft onderzoeksbureau KWIZ in 2016 een armoedeonderzoek uitgevoerd, de Armoedemonitor.

In 2016 hadden 550 huishoudens (4,9%) een inkomen tot 110% van de bijstandsnorm. Dit aantal lag ver onder het landelijk gemiddelde van 10%. Relatief gezien is het aantal minimahuishoudens licht gestegen (zo ook landelijk). Daarnaast is ook het aantal kinderen dat in armoede opgroeit, gestegen. In totaal leefden er in 2016, 262 kinderen in een minimahuishouden (4,7% versus 4,3% in 2012).

In de Armoedemonitor zijn een aantal conclusies terug te vinden, waaronder:

- De helft van de minimahuishoudens heeft een bijstandsuitkering. 18% ontvangt AOW. 30% heeft een ander inkomen, zoals werk of WW
- Eenoudergezinnen hebben meer kans op armoede. 20% van alle eenoudergezinnen heeft een inkomen tot 110% van de bijstandsnorm. In totaal is 49,8% van alle minima alleenstaand.
- Bijna 60% van de minima is dat al drie jaar of langer. In totaal komt dit neer op 329 huishoudens. Dit wijkt niet af van het landelijke beeld
- Het gebruik van de minimaregelingen is in 2016 toegenomen.

In 2017 heeft het NIBUD een Minima-effectrapportage voor de gemeente Voorschoten opgeleverd. Hierbij is gekeken naar het effect van landelijke en lokale inkomensondersteunende regelingen op de financiële positie van huishoudens met een laag inkomen in de gemeente. Binnen deze onderzoeksvraag is rekening gehouden met zowel de landelijke inkomensondersteunende maatregelen als de lokale regelingen, bijvoorbeeld het kwijtscheldingsbeleid, de collectieve zorgverzekering en de individuele inkomens toeslag.

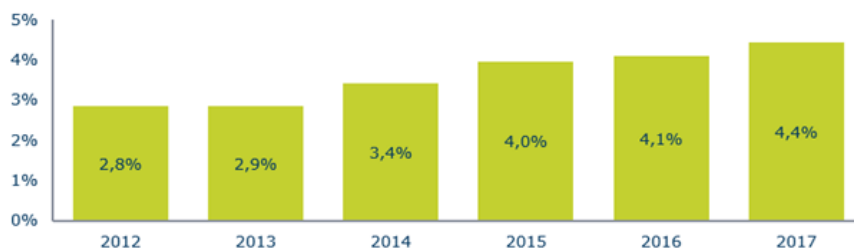
Voor een aantal doelgroepen is door het NIBUD berekend wat deze huishoudens overhouden aan inkomsten nadat zij de nodige uitgaven hebben gedaan. Deze bedragen zijn exclusief een eventuele inkomens toeslag omdat huishoudens hier pas na 3 jaar voor in aanmerking komen.

Per huishoudensamenstelling is in onderstaande tabel aangegeven wat het bedrag is dat men maandelijks overhoudt (groen) of tekort komt (rood):

Doelgroep	Maandelijks budget		
	100%	110%	130%
Alleenstaande met twee jonge kinderen (3 en 5 jaar)	€ 131	€ 196	€ 251
Paar ¹ met zorgvraag en thuiswonend werkend kind (25 jaar)	€ 367	€ 414	€ 583
Ouder echtpaar (AOW-gerechtigd)	€ 162	€ 126	€ 244
Alleenstaande oudere (AOW-gerechtigd)	€ 156	€ 147	€ 223
Alleenstaande oudere (AOW-gerechtigd) met zorgvraag	€ 57	€ 48	€ 108
Paar met twee oudere kinderen (14 en 16 jaar)	€ -216	€ -194	€ -259
Alleenstaande onder AOW gerechtigde leeftijd met zorgvraag	€ -151	€ -137	€ -41
Alleenstaande onder AOW gerechtigde leeftijd	€ -65	€ -51	€ 63
Paar onder de AOW gerechtigde leeftijd	€ -100	€ -88	€ 4

2.2 Inkomen

In het kader van armoedebestrijding worden vaak de inkomensgrens van 110% en 130% van het wettelijk sociaal minimum (wsm) gehanteerd. In dit plan van aanpak zijn de huishoudens met een inkomen tot 130% van het wettelijk minimumloon in beeld gebracht. Daarnaast wordt ingegaan op het aantal kinderen dat opgroeit in een huishouden met een laag inkomen en werkende minima.



2.3 Schulden

Schuldenproblematiek is lang niet altijd bekend. Dit betekent dat gemeenten maar deels zicht hebben op het aantal inwoners dat kampt met schuldenproblematiek.

Voorschoten

Huishoudens

In 2018 ontvingen 130 personen een vorm van schuldhelpverlening in Voorschoten van PLAN groep. In 2017 betrof dit 122 personen.

Tegelijkertijd had 85% van de huishoudens een inkomen onder modaal. 56% had of heeft als voornaamste inkomstenbron een bijstandsuitkering.

Van de huishoudens die in 2018 schuldhelpverlening ontvangen van PLANgroep was de onderverdeling met betrekking tot de hoogte van de schuld als volgt:

Schuldhoogte	Percentage huishoudens
Minder dan € 5.000	19%
€ 5.000 tot € 15.000	27%
€ 15.000 tot € 50.000	36%
€ 50.000 tot € 75.000	8%
Meer dan € 75.000	10%

Tegelijkertijd had 88% van de huishoudens een inkomen onder modaal. 50% had of heeft als voornaamste inkomstenbron een bijstandsuitkering zowel loon uit arbeid.

Wassenaar

Huishoudens

In 2018 ontvingen 118 personen een vorm van schuldhulpverlening in Wassenaar van PLAN groep. In 2017 betrof dit 92 personen. Van de huishoudens die in 2018 schuldhulpverlening ontvangen van PLANgroep was de onderverdeling met betrekking tot de hoogte van de schuld als volgt:

Schuldhoogte	Percentage huishoudens
Minder dan € 5.000	19%
€ 5.000 tot € 15.000	16%
€ 15.000 tot € 50.000	39%
€ 50.000 tot € 75.000	8%
Meer dan € 75.000	18%



Hoofdstuk 3 Waar staan we nu?

Wat doen wij al in Wassenaar en Voorschoten om de financiële zelfredzaamheid van onze inwoners te versterken?

Preventieve schuldhulpverlening

Iedereen uit Wassenaar en Voorschoten kan zich gratis aanmelden bij Plangroep voor budgetbeheer, ongeacht inkomen. Ook hoeft er geen sprake te zijn van een problematische schuld. Natuurlijk moet er wel een relatie zijn naar schulden. De gemeente Wassenaar en Voorschoten hebben dit ruim ingekocht bij Plangroep, de uitvoerder van de curatieve schuldhulpverlening. Zodat iedere inwoner hulp kan krijgen om bij het huishoudboekje op orde houden. Wanneer het nodig is kan Plangroep maandelijks inhoudingen laten verrichten op de uitkering, het inkomen, voor betalingen van bv de huur of energie, zorgverzekering.

Vanuit de preventieve schuldhulpverlening wordt momenteel met verschillende projecten ingezet op het voorkomen van schuldenproblematiek. In de eerste plaats zorgen we er dus voor dat mensen geen beroep hoeven te doen op de gemeente (primaire preventie). In de tweede plaats proberen we met preventie het vroegtijdig signalering van schulden te bevorderen (secundaire preventie). En in de derde plaats proberen we terugval en recidive te voorkomen (tertiaire preventie).

Met de volgende informatie en voorlichtingsprojecten wordt momenteel ingezet op bewustwording:

Wassenaar

- Lespakket Bastiaans: Financiële educatie aan jongeren op verschillende middelbare scholen in Leiden en Wassenaar.
- Informatiebrief 'Regel je shit' wordt gestuurd aan jongeren die 18 jaar worden. In de brief worden jongeren gewezen op wat zij moeten regelen wanneer zij 18 worden (zoals een verzekering afsluiten en zorgtoeslag aanvragen).
- Cazis Fiscale Screening: Cazis biedt fiscale hulp aan mensen die schulden hebben. Inkomstenbelasting van de afgelopen 5 jaren en de eventuele toeslagen worden gecontroleerd en daar waar nodig gemaakt of aangepast.

Voorschoten

- Er is geen middelbare school in Voorschoten, vandaar geen lespakket zoals in Wassenaar en Leiden.
Informatiebrief 'Regel je shit' wordt gestuurd aan jongeren die 18 jaar worden. In de brief worden jongeren gewezen op wat zij moeten regelen wanneer zij 18 worden (zoals een verzekering afsluiten en zorgtoeslag aanvragen).
- Cazis Fiscale Screening: Cazis biedt fiscale hulp aan mensen die schulden hebben. Inkomstenbelasting van de afgelopen 5 jaren en de eventuele toeslagen worden gecontroleerd en daar waar nodig gemaakt of aangepast.



De volgende vormen van laagdrempelige ondersteuning zijn momenteel beschikbaar in Wassenaar en Voorschoten:

Wassenaar:

- Formulierenbrigade: hulp bij het invullen van formulieren. Deze hulp is beschikbaar voor alle inwoners.
- Sociaal Raadsliden: inwoners kunnen bij deze medewerkers (met een bestuurskundige of juridische achtergrond) terecht voor informatie en advies op sociaal juridisch gebied.
- Hulp bij belastingaangifte: deze hulp is gratis voor mensen met een inkomen tot 130% van de bijstandsnorm. Ook voor eventueel aanwezig vermogen wordt een grens gehanteerd. Aan inwoners met een inkomen en/of vermogen boven de betreffende normen wordt een bijdrage gevraagd.
- Samen Schulden Voorkomen: een voorziening vanuit de SMOW voor mensen met vragen op het gebied van bestedingsproblemen en potentiële schulden. De vrijwilligers van Samen Schulden Voorkomen helpen bij het op orde krijgen van de financiën en het verkrijgen van overzicht, geven informatie en advies en verwijzen, indien noodzakelijk, door naar PLAN groep of Kwadraad (maatschappelijk werk).
- ook geven de vrijwilligers van het SMOW/Samen Schulden Voorkomen administratieve ondersteuning thuis: deze hulp wordt veelal aangeboden aan ouderen die moeite hebben met het bijhouden van de financiële administratie. Zij zijn vaak beperkt in hun mobiliteit en hebben weinig of zelfs geen steun uit de sociale omgeving of willen daar, bijvoorbeeld uit schaamte, geen gebruik van maken.

Voorschoten

- Formulierenbrigade: hulp bij het invullen van formulieren. Deze hulp is beschikbaar voor alle inwoners.
- Sociaal Raadsliden: inwoners kunnen bij deze vrijwilligers (met een bestuurskundige of juridische achtergrond) terecht voor informatie en advies op sociaal juridisch gebied.
- Hulp bij belastingaangifte: deze hulp is gratis voor mensen met een inkomen tot 130% van de bijstandsnorm. Ook voor eventueel aanwezig vermogen wordt een grens gehanteerd. Aan inwoners met een inkomen en/of vermogen boven de betreffende normen wordt een bijdrage gevraagd.
- SchuldHulpMaatje: dit traject is veelal voor mensen in met beginnende financiële problemen. De maatjes bieden hulp en ondersteuning bij bijvoorbeeld het op orde brengen en houden van de administratie, contact opnemen en afspraken maken met schuldeisers indien er geen sprake is van een problematische schuldsituatie en het invullen van formulieren. Wanneer er sprake is van een problematische schuldsituatie verwijzen zij door naar PLAN Groep.

Na afloop van een traject in de curatieve schuldhulpverlening wordt contact gehouden met de inwoners. Als blijkt dat iemand terugvalt in de oude situatie dan wordt, in overeenstemming met de inwoner, vanuit de preventieve aanpak laagdrempelige ondersteuning ingezet (zoals een schuldhulpmaatje).

Life-events

Grote gebeurtenissen (life-events) hangen vaak samen met grote financiële veranderingen. Denk daarbij aan zelfstandig gaan wonen, kinderen krijgen, (echt)scheiding, pensioen of verlies van partner. Sommige life-events zijn te voorspellen, terwijl andere onverwachts gebeuren. In een life-event staat gevoelsmatig de grip op de financiële situatie niet altijd voorop. Hierdoor kunnen problemen ontstaan. Op dit moment wordt zijn life-events nauwelijks onderdeel van het gemeentelijk beleid voor bestrijding van armoede of schuldenproblematiek. Alleen de informatiebrief voor jongeren die 18 jaar worden 'Regel je shit' is gekoppeld aan het life-event 18 jaar worden. In hoofdstuk 4 meer over Life-events die wij betrekken bij de uitvoering.

Langer zelfstandig wonen

Als gevolg van de hervormingen in de langdurige zorg blijven steeds meer ouderen, mensen met een licht verstandelijke beperking (LVB) en GGZ-problematiek langer zelfstandig thuis wonen. Daaropvolgend blijven mensen ook langer deelaspecten van hun eigen leven organiseren, zoals de financiën. Eén van de voorwaarden om zelfstandig te kunnen wonen is financiële zelfredzaamheid

Met het actieprogramma Langer Zelfstandig Wonen is niet zozeer ingezet op het uitbreiden van voorzieningen, maar vooral op het realiseren van verbindingen tussen wat er al is en het verbeteren van de bereikbaarheid. Acties die concreet benoemd zijn voor het speerpunt financiële zelfredzaamheid zijn:

- Convenant 'voorkomen huisuitzettingen' met corporaties actualiseren en verbreden.
- Beschikbare informatie over (potentiele) schuldenproblematiek bundelen en maatregelen nemen.

Vroegsignalering

Het afgelopen jaar is het aantal aanmeldingen bij de curatieve schuldhulpverlening met een kleine 15% toegenomen. Enerzijds komt dit doordat de toegang is verbeterd. Corporaties gaan over tot uithuiszetting als er sprake is van een grote en langdurige betalingsachterstand. De laatste jaren hebben er bijna geen uithuiszettingen plaatsgevonden. Echter, door een hernieuwde focus bij partners op deze problematiek, zijn deze betalingsachterstanden pas recentelijk inzichtelijk geworden.

Onderzoek naar het betalingsgedrag van mensen laat zien dat de huur één van de laatste rekeningen is die mensen niet betalen. Schulden worden groter als deze onopgemerkt blijven en inwoners niet de juiste hulp ontvangen. Dit betekent dat niet alle mensen die hulp nodig hebben de weg naar schuldhulpverlening kunnen vinden of de stap durven te zetten om zich aan te melden bij schuldhulpverlening.

Pilot voorkomen uithuiszetting en convenant

Zowel in Wassenaar als in Voorschoten zijn er pilots gestart om uithuiszettingen van huurders met betalingsproblemen te voorkomen. Dit is een samenwerking met maatschappelijk werk, de woningcorporaties, de GGD (de GGD is de enige partner binnen de pilot die alle gegevens mag opvragen bij partijen in het kader van de AVG), Plangroep, Werk en Inkomen Leidschendam-Voorburg en de gemeente Wassenaar en Voorschoten. Ook zijn bij beide gemeente convenanten afgesloten met de woningcorporaties zodat in het kader van de AVG sneller en beter gegevens uitgewisseld kunnen worden. Meer over de pilots in hoofdstuk 4.

Wassenaar

Op het moment van schrijven zijn er bij de woningbouwcorporaties in Wassenaar 60 a 70 huishoudens met een betalingsachterstand. Het aan te geven crisisdossiers is lastig. In 2019 zijn er geen ontruimingens geweest op basis van huurachterstanden. 5 ontruimingens zijn geannuleerd in 2019. Er zijn 7 crisisdossiers die naar de deurwaarder zijn gegaan.

Voorschoten

Op het moment van schrijven zijn er bij de woningbouwcorporatie De Sleutels in Voorschoten circa 22 huishoudens met een betalingsachterstand. In 1 geval gaat het om zogeheten 'ontruimingsdossiers', waarvan 2 crisisdossiers. Bij Woningcorporatie Woonzorg Nederland in Voorschoten zijn er 36 lopende dossiers bij de deurwaarder (Voorschoten). In 2019 hebben zij nog geen woningen ontruimd in Voorschoten; ongeveer 385 huurders in Voorschoten hebben een huurachterstand wat varieert van enkele Euro's tot enkele maanden.

Op weg naar verbetering

Voor inwoners die niet financieel zelfredzaam zijn, is ondersteuning beschikbaar om te zorgen dat deze mensen hun noodzakelijke bestaanskosten kunnen betalen en dat problemen worden opgelost. De algemene bijstand is voor mensen die (tijdelijk) onvoldoende inkomen hebben om in hun levensonderhoud te voorzien. Aanvullende daarop is bijzondere bijstand beschikbaar voor bepaalde uitgaven waarvoor de algemene bijstandsuitkering of een inkomen op datzelfde niveau niet voldoende is. Beide vormen van ondersteuning zorgen er enkel voor dat mensen hun noodzakelijke rekeningen kunnen betalen, maar bieden geen ondersteuning om zelfredzaam te worden. Vanuit het minimabeleid, de schuldhulpverlening en de begeleiding naar werk wordt hier wel op in gezet.

Inkomensvoorziening algemene bijstand

De uitvoering van de algemene bijstand is een wettelijke taak van de gemeente waarin de gemeente geen beleidsvrijheid heeft. De Participatiewet bepaalt wanneer iemand recht heeft op algemene bijstand en hoe hoog de bijstand is. Als iemand met een bijstandsuitkering zijn zorgverzekering niet kan betalen en er is sprake van een betalingsachterstand van 6 maanden, dan meldt de zorgverzekeraar deze persoon aan bij het CAK. Vanaf dat moment is de persoon geen bedrag meer verschuldigd aan de zorgverzekering maar aan het CAK. Het CAK int deze premie door dit bedrag door de gemeente in te laten houden op de uitkering (bronheffing).

Er zijn gemeenten die ook preventief de vaste lasten voor mensen inhouden op de uitkering en doorbetalen. Dit is afhankelijk van de persoonlijke situatie van de inwoner. Het gaat dan om vaste lasten als huur, gas, water, licht en de premie voor de zorgverzekering. Daarmee wordt de kans op betalingsachterstanden verminderd. De gemeente Leidschendam-Voorburg doet dit momenteel in zeer beperkte mate voor de klanten van de gemeente Wassenaar en Voorschoten. Echter aansluitend op de nieuwe opgave inburgering zal het wenselijk zijn om inburgeraars direct financieel te ontlasten door inhouding van de vaste lasten op de uitkering. Hier zullen op korte termijn gesprekken over gevoerd worden door Wassenaar en Voorschoten met Werk en Inkomen in Leidschendam-Voorburg.

Minimabeleid

De gemeenten Wassenaar en Voorschoten ondersteunen inwoners indien nodig (tijdelijk) met een inkomensvoorziening op maat. Deze ondersteuning is gericht op het voorkomen van armoede en het realiseren van een financieel stabiele situatie voor de toekomst.

Inwoners met een laag inkomen kunnen (indien zij in aanmerking komen) gebruik maken van diverse regelingen van de gemeente Wassenaar en Voorschoten.

De regelingen die Wassenaar en Voorschoten kennen zijn:

- regeling voor school-, sport- en cultuurkosten (kindpakket);
- computerregeling (kindpakket);
- tabletregeling (kindpakket);
- internetkostenregeling (kindpakket);
- individuele inkomenstoelage;
- Regeling maatschappelijke participatie;
- collectieve ziektekostenverzekering.
- Daarnaast hebben wij bijzondere bijstand voor chronische zieken en gehandicapten;
- bijzondere bijstand voor pensioengerechtigden;
- bijzondere bijstand voor kosten van bewindvoering;

Met het nieuwe beleidsplan Minimabeleid 2019-2022 dat eind 2018 door de raad is vastgesteld is, ingezet op een herverdeling van de middelen over de verschillende doelgroepen. Op basis van diverse onderzoeken is er in het nieuwe minimabeleid meer aandacht voor de doelgroepen welke de grootste problemen ervaren bij het maandelijks rondkomen van het inkomen dat zij hebben. Het bedrag voor de bijzondere bijstand voor pensioengerechtigden is bijvoorbeeld verlaagd en het bedrag van de school-, sport- en cultuurkostenregeling is voor kinderen die het voortgezet onderwijs volgen verhoogd. Uit onderzoek (Minima-effectrapportage, NIBUD) is namelijk gebleken dat vooral stellen met twee oudere kinderen het meest moeite hebben om maandelijks rond te komen. Kinderen in het voortgezet onderwijs drukken namelijk zwaarder op het huishoudelijk budget. Uit hetzelfde onderzoek is ook gebleken dat van de diverse onderzochte huishoudtypen, de huishoudtypen met de AOW-gerechtigde leeftijd voldoende bestedingsruimte hebben. De regelingen uit het kindpakket hebben een sterke link met de speerpunten talentontwikkeling en onderwijs.

Curatieve schuldhulpverlening via Plangroep

Het huidige schuldhulpverleningsbeleid loopt van 2017 tot en met 2020 en is gestoeld op 3 pijlers:

- pijler 1: preventie en nazorg;
- pijler 2: stabilisatie;
- pijler 3: oplossen van schulden.

Na een aanmelding wordt bij schuldhulpverlening (PLAN groep) bekeken welke hulpverlening passend is voor de inwoners van Wassenaar of Voorschoten. Tijdens de intake wordt de zelfredzaamheid getoetst en wordt de problematiek vastgesteld. Wanneer blijkt dat één van de primaire levensbehoeften in het gedrang zijn, wordt crisisinterventie ingezet. Na de intake ontvangt een inwoner één van vier mogelijke soorten dienstverlening:

- Informatie en advies: de inwoner krijgt de benodigde informatie om zelfstandig een duurzaam financieel evenwicht te bereiken en wordt eventueel doorverwezen naar het voorliggend veld.
- Stabilisatie: bij de aanmelding bij zowel het voorliggend veld als PLAN groep wordt allereerst aandacht besteed aan stabilisatie. Het doel van stabilisatie is om de uitgaven en inkomsten met elkaar in balans te brengen. Dit is nodig om in te kunnen stromen in een schuldsaneringstraject. Tijdens de stabilisatiefase kan tevens budgetbeheer in worden gezet, waarbij de afgesproken betalingen door PLAN groep worden verzorgd nadat het inkomen op een zogeheten beheerrekening worden gestort. Het gaat hierbij met name om vaste lasten als huur of hypotheek, energie, water en de ziektekostenverzekering.
- Schuldregeling: in de meeste gevallen wordt het regelen van schulden opgestart, na de stabilisatiefase. Hierbij wordt onderscheid gemaakt tussen een 100% betaling, waarbij de schulden volledig worden terugbetaald, of finale kwijting, waarbij gedurende een periode van 36 maanden zoveel mogelijk wordt afgelost en de rest wordt kwijtgescholden.
- Duurzame financiële dienstverlening: wordt ingezet wanneer een schuldregeling niet mogelijk blijkt, door bijvoorbeeld het bestaan van niet regelbare schulden of belemmeringen die het voor de inwoner niet mogelijk maken het schuldregelingstraject goed te doorlopen. Inkomsten worden gemaximaliseerd, uitgaven geminimaliseerd en de beslagvrije voet (het gedeelte van het inkomen dat noodzakelijk is om van te kunnen leven) wordt bewaakt. Waar mogelijk worden afspraken gemaakt met schuldeisers.

Bij een aanmelding bij PLAN groep wordt tevens fiscale hulp ingezet. De financiële situatie wordt onderzocht, met name de mogelijkheden om aanspraak te maken op toeslagen. Daarnaast wordt bekeken of alle belastingaangiften zijn gedaan; zo niet, dan wordt de inwoner hierbij ondersteund. Vaak blijkt dat inwoners geld terug kunnen krijgen of door middel van toeslagen hun inkomsten kunnen vergroten, waardoor hun afloscapaciteit toeneemt.

Als iemand niet in staat is om zijn eigen geldzaken te regelen, dan kan bewindvoering op verzoek door de rechter worden opgelegd. Al iemand onder bewindvoering staat, dan kan hij niet meer over zijn geld beschikken. Dit is dus een maatregel die wordt ingezet om mensen tegen zichzelf in bescherming te nemen. Wanneer iemand de kosten die gepaard gaan met bewindvoering niet zelf kan betalen, betaalt de gemeente deze vanuit de bijzondere bijstand.

Om te voorkomen dat mensen terugvallen in schulden wordt er na drie maanden, na afloop van een traject bij de curatieve schuldhulpverlening, contact opgenomen. Na een half jaar wordt nogmaals contact opgenomen. Wanneer er vermoedens zijn dat iemand toch terugvalt, wordt in overeenstemming met de bewoner een verzoek tot laagdrempelige ondersteuning, zoals een schuldhulpmaatje, gedaan. Ook tijdens het laatste jaar van het schuldhulpverleningstraject wordt ingezet op begeleiding naar zelfstandigheid, door middel

van bijvoorbeeld het aanbieden van een budgetcursus of een doorverwijzing naar een schuldhulpmaatje. Budgetbeheer wordt gedurende dit jaar trapsgewijs afgebouwd.

Begeleiding naar werk

Betaald werk is niet alleen van belang om in het eigen levensonderhoud te voorzien, maar draagt ook bij aan persoonlijke ontwikkeling, maatschappelijke betrokkenheid en sociale contacten. Daarnaast vergroot het de (financiële) zelfredzaamheid. Inwoners met een relatief korte afstand tot de arbeidsmarkt worden met ondersteuning van de gemeente begeleid naar werk; inwoners met een langere afstand worden begeleid naar participatie. Hierdoor draaien zij mee in de maatschappij, blijven zij betrokken en doen zij nieuwe vaardigheden op.

Door waar mogelijk in het eigen levensonderhoud te voorzien, bij voorkeur via regulier werk, doen minder inwoners beroep op financiële ondersteuning van de gemeente voor wat betreft een bijstandsuitkering. Waar nodig kan een inwoner wel beroep doen op andere ondersteuning, zoals de diverse minimaregelingen.

Zelfstandige ondernemers kunnen een beroep op de Bbz (Besluit bijstandsverlening zelfstandigen) wanneer zij kampen met (tijdelijke) financiële problematiek. Daarnaast kunnen inwoners met een bijstandsuitkering begeleiding ontvangen wanneer zij een zelfstandige onderneming op willen starten. Ook kunnen startende zelfstandige ondernemers een aanvraag voor bedrijfskapitaal indienen. Afhankelijk van de specifieke situatie van de inwoner (gevestigde ondernemer of starter, ontvanger van een bijstandsuitkering of niet) is dit een lening of gift. Ook op deze wijze wordt niet alleen zelfstandig ondernemerschap bevorderd, maar wordt ook de (financiële) zelfredzaamheid vergroot.

Een groot aandachtspunt bij de begeleiding naar werk is de armoedeval. De armoedeval kan ervoor zorgen dat het voor mensen niet loont om (meer) te gaan werken. Mensen die wel (meer) gaan werken en geconfronteerd worden met de armoedeval zonder dat zij hierop bedacht zijn kunnen zelfs in schuldensituaties terecht komen. Tot op heden was er in de begeleiding naar werk niet standaard aandacht voor de financiële zelfredzaamheid van mensen nadat zij aan het werk gaan

Naast het verminderen van de armoedeval is het ook van belang om inwoners te informeren over de armoedeval. Mensen die soms jaren van een laag inkomen hebben geleefd, hebben geen financiële buffer meer en kunnen een daling in het inkomen dan ook niet opvangen. Voor hen is het heel belangrijk dat werk loont. Door de nieuwe financiële situatie door te spreken met de klant, kun je in de spreekkamer inzichtelijk maken wat het betekent als hij/zij aan het werk gaat.



3.1. Armoedebestrijding kinderen uit Voorschoten en Wassenaar

Het kindpakket en Stichting Leergeld zijn de twee belangrijkste kanalen waarlangs kinderen in gezinnen in Wassenaar en Voorschoten met een laag inkomen ondersteund worden. De bestuurlijke afspraken over het “kansrijk opgroeien” betreft de doelgroep kinderen van 0 tot 18 jaar uit gezinnen met een laag besteedbaar inkomen.

Kindpakket

Het Kindpakket is een verzamelnaam van regelingen dat ervoor zorgt dat alle schoolgaande kinderen tot 18 jaar, uit gezinnen met beperkte financiële middelen zich kunnen ontwikkelen. Denk bijvoorbeeld aan de tegemoetkoming voor schoolspullen, een laptop, een fiets of voor het lidmaatschap van een sportvereniging. Vanaf 1 augustus 2018 komen gezinnen tot 130% van de bijstandsnorm in aanmerking voor het Kindpakket. Met de verruiming van de inkomensgrens kunnen we meer kinderen ondersteunen zodat zij zich beter kunnen ontwikkelen,”

De gemeenten Leidschendam-Voorburg, Voorschoten en Wassenaar werken op het terrein van Werk en Inkomen samen zodat er integraal gewerkt wordt. Dankzij de samenwerking bereiken de signalen ons eerder van kinderen van de doelgroep 0 tot 4 jaar die ondersteuning nodig hebben.

Ook zijn in 2018 de regelingen uit het Kindpakket toegankelijk gemaakt voor gezinnen tussen de 110% en 130% van de geldende bijstandsnorm. Dit heeft tot gevolg dat alle gezinnen binnen de gemeente Voorschoten en Wassenaar die tot 130% van de geldende bijstandsnorm ontvangen er financieel op vooruit gaan na werkaanvaarding. Op deze wijze kunnen de huishoudens die maandelijks geld te kort komen, worden behoed om in de armoede terecht te komen.

Deelname aan het sociale leven voor kinderen is zeer belangrijk zoals het lid zijn van een sportvereniging. Maar kosten voor sportkleding en schoeisel kunnen aardig in de papieren oplopen en de ervaring leert dat deze kosten de grootste belemmering vormen voor actieve deelname aan verenigingen. Gezinnen tussen de 110 % en 130 % kunnen in aanmerking komen voor 50% van de school-, sport- en cultuurkosten, 50% van de vergoeding uit de regeling maatschappelijke participatie en 100% computer, tablet en internetkosten. Er wordt geborgd dat de middelen uit het kindpakket ook echt de kinderen ten goede komt. Alleen ouders met kinderen uit de doelgroep kunnen een aanvraag doen via de website, waarbij er goed gekeken wordt naar feiten en omstandigheden.

Samenwerking Leergeld en gemeente Wassenaar en Voorschoten

De Klijnsmagelden zijn door staatssecretaris Klijnsma beschikbaar gesteld aan gemeenten om kinderen in armoede mee te laten doen en worden door de gemeente Voorschoten en Wassenaar gedeeltelijk doorbetaald naar Leergeld Voorschoten en Wassenaar.

Stichting Leergeld Wassenaar is opgericht op 6 november 2015 en is op 12 januari 2016 als zelfstandige Leergeld stichting van start gegaan in de gemeente Wassenaar. Vanaf 1 oktober 2018 is Leergeld Voorschoten onderdeel van Stichting Leergeld Wassenaar. De hulp van Leergeld richt zich op schoolgaande kinderen in de leeftijd van 4 tot 18 jaar in gezinnen met een inkomen tot 130% van de bijstandsnorm. Leergeld kijkt puur naar besteedbaar inkomen en houdt dus rekening met schulden. Gemeenten doen dat niet. Onder het motto "alle kinderen mogen meedoen" (want nu meedoen is straks

meetellen!) stelt Stichting Leergeld deze kinderen in staat deel te nemen aan zwemlessen en muzieklessen, lid te worden van een sportclub, van scouting, enz. Ook het verstrekken van een goede tweedehands fiets of laptop behoren tot de mogelijkheden. Stichting Leergeld is een vangnet als er geen andere voorzieningen zijn.

Leergeld heeft persoonlijk contact met het gezin: Kenmerkend voor de Leergeldformule is het huisbezoek door de intermediair. Een aanvraag is voor Leergeld niet slechts een bureaucratische handeling.

De aanvragen worden getoetst op duidelijke criteria, maar door het persoonlijk contact tussen de intermediair en de aanvrager worden de noden en de mogelijkheden beter in kaart gebracht. Door het huisbezoek leert de intermediair het gezin van dichtbij kennen en gaat "naast de ouder(s) van de kinderen staan". Er wordt een beroep gedaan op de eigen kracht. Het inzicht in de kansen en de mogelijke keuzes van de ouder(s) ten aanzien van de ontplooiing van het kind wordt vergroot.

In 2018 heeft Leergeld in Wassenaar 220 kinderen ondersteund door bijvoorbeeld contributie van een sportclub mogelijk te maken, een bijdrage te leveren voor schoolkosten of door de donatie van een goede tweedehands fiets of laptop. "Kinderen die opgroeien in armoede beoordelen hun leven met een veel lager cijfer dan kinderen die niet in zo'n situatie opgroeien. Door Leergeld hoeven de kinderen niet langs de kant te staan, maar kunnen ze gewoon meedoen met hun leeftijdsgenootjes."

Indien nodig verwijzen Leergeld Wassenaar en Leergeld Voorschoten ook naar voorliggende voorzieningen/maatschappelijk werk/budgethulp etc.



Hoofdstuk 4 - Hoe gaan we het neerzetten in Wassenaar en Voorschoten?

Een toelichting van de nieuwe acties in het plan van aanpak financiële zelfredzaamheid.

4.1 De Armoederegisseur

De Sociaal Economische Raad (SER) heeft er in 2017 voor gepleit dat er een armoederegisseur komt in iedere gemeente, met als belangrijke taak de werkende minima in beeld te krijgen. Verder kan de armoederegisseur de vaak ingewikkelde aanvraagprocedures verbeteren. Daarnaast heeft de armoederegisseur als taak de effectiviteit van gemeentelijk beleid te monitoren. Dat zegt de Sociaal Economische Raad (SER) in een advies aan het nieuwe kabinet: [Opgroeien zonder armoede](#). In het advies stelt de SER dat alle kinderen een beroep moeten kunnen doen op voorzieningen die de gevolgen van armoede compenseren, zoals meedoen aan sport en cultuur. Ondanks de aantrekkende economie en alle inspanningen blijft het aantal arme kinderen hoog, een op de negen kinderen leeft in armoede. Opmerkelijk is dat 60 procent van deze kinderen werkende ouders heeft. De SER constateert ook dat de groep van werkende ouders niet voldoende wordt bereikt met gemeentelijk armoedebeleid. De SER wijst verder op het probleem van de armoedeval. Soms houden mensen die gaan werken hiervan netto nauwelijks iets over, doordat ze niet meer in aanmerking komen voor bepaalde inkomensafhankelijke toeslagen en gemeentelijke voorzieningen.



Verder blijkt dat lang niet iedereen die ervoor in aanmerking komt, een beroep doet op ondersteunende voorzieningen. Juist de mensen met de laagste inkomens blijken geen gebruik van deze voorzieningen te maken. Dat komt onder meer door onbekendheid en complexiteit van deze regelingen. De SER pleit er daarom voor om inkomensondersteuning effectiever te maken en regelingen te vereenvoudigen en beter bekend te maken.

Er wordt een armoederegisseur ingezet bij beide gemeenten.

De armoederegisseur is bij voorkeur een sociaal werker en zal op huisbezoek gaan naar cliënten en overleggen met Plangroep, Werk en Inkomen, Centrum Jeugd en gezin (CJ&G), schoolbesturen, de GGD, de gemeente en andere partijen en doorgaans niet aan een bureau zitten, maar in het veld terug te vinden zijn. De armoederegisseur heeft als doel een betere integrale samenwerking op te zetten tussen de verschillende partijen en disciplines, waardoor de inwoner met schulden eerder aan de bel trekt. Belangrijk is om de wijkteams en scholen hierbij ook te betrekken. Ook zorgt hij of zij voor een goede informatieverstrekking in de dorpen (over bv minimaregelingen en bijzondere bijstand, kwijtscheldingen).

De pilot armoederegisseur in Voorschoten

In het kader van de financiële zelfredzaamheid van inwoners in Voorschoten wil Voorschoten voor Elkaar – in samenwerking met de gemeenten - een pilot met een looptijd van 2 jaar opzetten met als doel, vroegsignalering van schulden, preventie van schulden en een bestandsanalyse ontwikkelen met daarin het bereik van de curatieve schuldhulpverlening.

De armoederegisseur moet zorg dragen voor het beter bereiken van de doelgroep (ook de werkende minima), het verbeteren van de aanvraagprocedures door Werk en Inkomen, het tegengaan van versnippering van aanbod en dienstverlening, het monitoren van de effecten en het doen van voorstellen voor nieuwe, effectieve werkwijzen.



De exacte invulling van de functie armoederegisseur wordt, samen met de brede welzijnsorganisatie “Voorschoten voor Elkaar”, vormgegeven. De taken van de armoederegisseur zijn o.a. het op de kaart zetten van armoede onder kinderen en de effectiviteit van het minimabeleid van de gemeente monitoren/verbeteren. Ook de groep werkende minima moet door de armoederegisseur beter in beeld worden gebracht. Verder kan de armoederegisseur helpen bij de aanvraagprocedures voor minimaregelingen. De armoederegisseur kan als intermediair fungeren tussen inwoners en maatschappelijke organisaties.

De rol van scholen is belangrijk in het kader van vroegsignalering en preventie. Leerkrachten zijn vaak de eerste buitenstaanders die de effecten bij kinderen opmerken. De armoederegisseur heeft korte lijnen met onze partner “Stichting Leergeld”. De inzet van de armoederegisseur is kortom een belangrijk middel om signalen van bijvoorbeeld de coördinator van Stichting Leergeld te vertalen in een hulpvraag en daarmee het bereik van de schuldhulpverlening waar nodig te doen vergroten.

Toegang schuldhulpverlening

De armoederegisseur gaat een belangrijke rol spelen in de afstemming en samenwerking tussen partners. De huidige toegang tot schuldhulpverlening voor klanten van Werk en Inkomen met schulden kan bijvoorbeeld beter. Momenteel worden er nieuwe afspraken gemaakt tussen alle partners.

Wij zijn voornemens om de armoederegisseur een belangrijke rol in dit proces te geven. Werk en Inkomen in Leidschendam-Voorburg kan een klant met schulden voortaan doorverwijzen naar de armoederegisseur. De armoederegisseur kan beter beoordelen of er sprake is van multi-problematiek en zal op basis van de individuele situatie zorgen voor een passend vervolg, bijvoorbeeld verwijzen naar Maatschappelijk werk en of toch naar Plangroep. Vaak is er meer aan de hand dan alleen schuldenproblematiek. Hierdoor worden niet alleen een hoop tijd en frustratie voor de klant bespaard maar ook kosten van Plangroep (die in sommige gevallen niet direct nodig is).

Waar en wanneer wordt het project gerealiseerd (begin- en einddatum)?

Het project wordt gerealiseerd in Voorschoten.

De looptijd van de pilot is 2 jaar. Startdatum is 1 januari 2020 en einddatum is 31 december 2021.

Welke resultaten worden beoogd met de armoederegisseur?

1. Er wordt een “armoederegisseur” binnen Voorschoten voor Elkaar aangesteld voor de termijn van twee jaar, die het aanspreekpunt moet worden voor inwoners, scholen, maatschappelijke organisaties en de regie gaat voeren in Voorschoten om armoede en schulden te voorkomen. Maar ook de effecten van het beleid van de gemeente hierin gaat monitoren.
2. De vroegsignalering van inwoners met betalingsachterstanden wordt beter vorm gegeven.
3. Er worden preventieve acties georganiseerd door de armoederegisseur, zoals klantreizen bij huurachterstanden, overleg met maatschappelijk werk en de inzet professionals van schuldhulpverlening in Voorschoten, inzet budgetbeheer door vrijwilligers etc.
4. Er wordt een samenwerkingspact gesloten door de armoederegisseur met alle maatschappelijke organisaties die met armoede en schulden te maken hebben binnen de regio en de gemeente. Per kwartaal wordt samengekomen om de stand van zaken te bespreken.
5. Er wordt onderzocht of er een spreekuur gerealiseerd kan worden voor Plangroep in Voorschoten.
6. Er worden presentaties gegeven op scholen hoe om te gaan met geld.
7. De armoederegisseur moet inzichtelijk krijgen door vroegsignalering hoeveel mensen binnen Voorschoten in problematische schulden verkeren en hierbij ondersteuning nodig hebben.
8. De kwetsbare doelgroepen in kaart te brengen.
9. Een betere integrale samenwerking opzetten tussen de verschillende partijen en disciplines, waardoor de inwoner met schulden eerder gehoor vindt. Belangrijk is om de wijkteams en scholen hierbij ook te betrekken.
10. Goede informatieverstrekking (over bv minimaregelingen en bijzondere bijstand, kwijtscheldingen).

Met welke organisaties/instellingen wordt samengewerkt in Voorschoten?

De brede welzijnsorganisatie ‘Voorschoten Voor Elkaar’ is met ingang van 1 januari 2020 verantwoordelijk voor alle vragen van 0 tot 100 jaar waar geen indicatie voor nodig is. Het sociaal team met diverse aandachtgebieden werkt onder andere samen met Schuldhulpmaatje, JGZ, de politie, de woningcorporaties, Plangroep, Werk en Inkomen van de gemeente Voorschoten.

Binnen de gemeente Voorschoten worden de activiteiten rondom de preventieve schuldhulpverlening grotendeels uitgevoerd door de schuldhulpmaatjes, middels gesprekken, wordt bekeken en tussentijds geëvalueerd hoe de hulpverlening loopt. De bewoners melden meestal zichzelf aan, maar worden daarnaast ook verwezen vanuit andere instanties zoals het maatschappelijk werk of PLAN groep.

Zijn er vrijwilligers bij het project betrokken en zo ja hoeveel?

Voorschoten voor Elkaar werkt met vrijwilligers, ook bij Schuldhulpmaatje wordt met vrijwilligers gewerkt. Afhankelijk van het aantal burgers worden voldoende vrijwilligers ingezet. Er zijn nu 11 schuldhulpmaatjes en 2 coördinatoren.

Argumenten waarom de armoederegisseur bij Voorschoten Voor Elkaar.

Voorschoten voor elkaar is de brede welzijnsorganisatie in Voorschoten. Voorschoten voor Elkaar werkt samen met andere maatschappelijke organisaties, vrijwilligers en bewoners op wijk- en buurtniveau. Op deze manier wordt kennis en ervaring gedeeld.

Zij doen dit door Voorschotenaren met elkaar in contact te brengen, te ondersteunen en door thuis en in de wijk diensten te verlenen op het gebied van welzijn, mantelzorg, vrijwillige inzet en burenhulp. Voorschoten voor Elkaar werkt samen met Schuldhulpmaatje.

De pilot armoederegisseur in Wassenaar

In het kader van de financiële zelfredzaamheid van inwoners in Wassenaar wil de gemeente Wassenaar in samenwerking met de Stichting Maatschappelijke Ondersteuning Wassenaar (SMOW) een pilot met een looptijd van twee jaar opzetten met als doel; vroegsignalering van schulden, preventie van schulden en een bestandsanalyse ontwikkelen met daarin het bereik van de curatieve schuldhulpverlening (SHV).

De armoederegisseur moet zorg dragen voor het beter bereiken van de doelgroep (ook de werkende minima), het verbeteren van de aanvraagprocedures, het tegengaan van versnippering van aanbod en dienstverlening, het monitoren van de effecten en het doen van voorstellen voor nieuwe, effectieve werkwijzen.

De exacte invulling van de functie armoederegisseur wordt, samen met de SMOW vormgegeven. Ook de groep werkende minima moet door de armoederegisseur beter in beeld worden gebracht. De armoederegisseur kan als intermediair fungeren tussen inwoners en maatschappelijke organisaties. De armoederegisseur adviseert dus minima rondom budget, schulden en attendeert op het bestaan van regelingen. Hij of zij maakt dus vooral gebruik van de bestaande voorzieningen.

De gemeente Wassenaar is ervan overtuigd dat de armoederegisseur een sociaal werker moet zijn. Die is immers al bekend met de doelgroep en kent het maatschappelijk werkveld en de inwoners. De armoederegisseur gaat daarom vallen onder de regie van SMOW. Het is nadrukkelijk niet de bedoeling dat de armoederegisseur vooral binnen zit, maar juist buiten, midden in de samenleving te vinden is. Hij of zij kan op huisbezoek gaan. De armoederegisseur heeft in dit kader een belangrijke aandacht voor inwoners die zich niet snel tot de gemeente wenden.

Toegang schuldhulpverlening

De armoederegisseur gaat een belangrijke rol spelen in de afstemming en samenwerking tussen onze partners. De huidige toegang tot schuldhulpverlening voor klanten van Werk en Inkomen met schulden kan mogelijk beter. Momenteel worden de bestaande afspraken tussen alle partners geëvalueerd.

Wij zijn voornemens om de armoederegisseur een belangrijke rol in dit proces te geven. Werk en Inkomen in Leidschendam-Voorburg kan een klant met schulden voortaan doorverwijzen naar de armoederegisseur. De armoederegisseur kan beter beoordelen of er sprake is van multi-problematiek en zal op basis van de individuele situatie zorgen voor een passend vervolg, bijvoorbeeld verwijzen naar maatschappelijk werk en of toch naar Plangroep. Vaak is er meer aan de hand dan alleen schuldenproblematiek. Hierdoor worden niet alleen een hoop tijd en frustratie voor de klant bespaard maar ook kosten van Plangroep (die in sommige gevallen niet direct nodig zijn) voor de gemeente.

Waar en wanneer wordt het project gerealiseerd (begin- en einddatum)?

Het project wordt gerealiseerd in Wassenaar.

De looptijd van de pilot is 2 jaar. Startdatum is 1 januari 2020 en einddatum is 31 december 2021.

Welke resultaten worden beoogd?

1. Er wordt een “armoederegisseur” binnen SMOW aangesteld voor de termijn van twee jaar, die het aanspreekpunt moet worden voor inwoners, scholen, maatschappelijke organisaties en de regie gaat voeren in Wassenaar om armoede en schulden te voorkomen. Maar ook de effecten van het beleid van de gemeente hierin gaat monitoren.
2. De vroegsignalering van inwoners met betalingsachterstanden wordt beter vorm gegeven.
3. Er worden preventieve acties georganiseerd door de armoederegisseur, zoals klantreizen bij huurachterstanden, overleg met maatschappelijk werk en de inzet professionals van schuldhulpverlening in Wassenaar, inzet budgetbeheer door vrijwilligers etc.
4. Er wordt een samenwerkingspact gesloten door de armoederegisseur met alle maatschappelijke organisaties die met armoede en schulden te maken hebben binnen de regio en de gemeente. Per kwartaal wordt samengekomen om de stand van zaken te bespreken.
5. Er wordt onderzocht of er een spreekuur gerealiseerd kan worden voor Plangroep in Wassenaar.
6. Er worden presentaties gegeven op scholen hoe om te gaan met geld.
7. De armoederegisseur moet inzichtelijk krijgen door vroegsignalering hoeveel mensen binnen Wassenaar in problematische schulden verkeren en hierbij ondersteuning nodig hebben.
8. De kwetsbare doelgroepen in kaart te brengen.
9. Een betere integrale samenwerking opzetten tussen de verschillende partijen en disciplines, waardoor de inwoner met schulden eerder gehoor vindt. Belangrijk is om de wijkteams en scholen hierbij ook te betrekken.
10. Goede informatieverstrekking (over bv minimaregelingen en bijzondere bijstand, kwijtscheldingen).

Met welke organisatie wordt samengewerkt in deze pilot in Wassenaar?

De Stichting Maatschappelijke Ondersteuning Wassenaar (SMOW) is verantwoordelijk voor alle vragen van 0 tot 100 jaar waar geen indicatie voor nodig is. Het SMOW werkt onder andere samen met Schuldhulpmaatje, JGZ, de politie, de woningcorporaties, Plangroep, Kwadraad maatschappelijk werk, Werk en Inkomen van de gemeente Wassenaar.



Binnen de gemeente Wassenaar worden de activiteiten rondom de preventieve schuldhulpverlening grotendeels reeds uitgevoerd door de vrijwilligers van het SMOW in het project Samen Schulden Voorkomen. Dit zijn de zgn. schuldhulpmaatjes. Middels gesprekken, wordt bekeken en tussentijds geëvalueerd hoe de hulpverlening loopt. De bewoners melden meestal zichzelf aan, maar worden daarnaast ook verwezen vanuit andere instanties zoals het maatschappelijk werk of PLANgroep.

Argumenten armoederegisseur bij SMOW:

- Er is gebleken dat de vrijwilligers van Samen Schulden Voorkomen regelmatig in de situatie komen dat zij in de werkzaamheden van hun casussen ingewikkelde juridische vraagstukken omtrent de preventieve schuldhulpverlening voor hun client krijgen. Dat is niet wenselijk. Er moet een professional, een sociaal werker komen bij SMOW die kan beoordelen in complexe gevallen naar welke instanties de client doorverwezen moet worden. Zo kan de professional beoordelen of er multi-problematiek aan de orde is, waarbij hij of zij bv client kan doorverwijzen naar Plangroep (uitvoering curatieve schuldhulpverlening), Kwadraad (sociaal Maatschappelijk Werk), Centrum Jeugd en Gezin (inzake problemen rondom kinderen en het gezin), Werk en Inkomen Leidschendam-Voorburg (Sociale zaken inzake bijstandsuitkering en of minimaregelingen) etc. Deze professional is de armoederegisseur.
- afstemmen met Samen Schulden Voorkomen project: vrijwilligers
- makkelijk aansluiten bij netwerk: woningbouwstichtingen, werk & inkomen, Plangroep, zorgverzekeraars, energiebedrijven, kwadraad, etc . Smow heeft daar op alle niveaus al contacten. Belangrijke netwerkpartners
- opbouw kennis sociale kaart
- samenwerking Vrijwilligerscentrale Wassenaar (VCW) om de hoek
- anders meer versnippering i.p.v. efficiency sociaal domein; nog meer partijen helpt niet in efficiënte aanpak
- SMOW is gevestigd in het van Heeckerenhuis in Wassenaar waar veel partners gevestigd zijn die onderdeel uitmaken van de Wassenaarsche netwerkorganisatie.
- Stichting Leergeld om de hoek
- Contacten met de fondsen binnen Wassenaar (Gemeenschapsfonds, Stille Kracht, Nut, etc.)
- Contacten met Rotary en Lions.
- SMOW is lokale partij met veel kennis over Wassenaar, sociale kaart en behoeften bewoners. Dat heeft veel meerwaarde voor dergelijke regiefuncties.

Subsidiebedrag 2020

SMOW en Voorschoten voor Elkaar ontvangen voor 2020 ieder een bedrag van € 35.000 voor de activiteit Armoederegisseur. Voor 2021 ontvangen zij ook ieder een bedrag van € 35.000 voor de activiteit Armoederegisseur

De hoogte van dit bedrag is gebaseerd op:

Projectduur: het project heeft een looptijd van twee jaar.

Beschikbare budget 2020 en 2021 totaal voor de armoederegisseur is € 70.000,- per gemeente.

Tijdsbesteding 15 uur per week (netto uitvoeringsuren 474 uur per jaar)

Tijdsbesteding / salaris kosten € 27.785,-

Organisatie kosten € 3.025,-

Publiciteitskosten € 4.190,-

Totale projectkosten € 35.000,- per jaar.

4.2. Sociale Kaart Wassenaar en Voorschoten

Sociale Kaart Wassenaar en Voorschoten

Eén van de huidige ontwikkelingen die voorziet in een aantal van de randvoorwaarden voor financiële zelfredzaamheid, is de ontwikkeling van de Sociale Kaart. Dit is een interactief online instrument, waarbij inzichtelijk gemaakt wordt welke voorziening waar te vinden is. En waarin informatie wordt gegeven over organisaties en activiteiten die mensen kunnen helpen bij hun financiële zelfredzaamheid. Maar, er is meer nodig. Communicatie over regelingen moet niet alleen de juiste informatie bevatten, maar moet ook plaatsvinden op het juiste moment. Daarom wordt aansluiting gezocht op life-events. Door middel van het actief aandragen van informatie, bijvoorbeeld over de voorzieningen die in de directe omgeving te vinden zijn na verhuizing, wordt de inwoner beter bediend voor wat betreft zijn of haar informatiebehoefte en wordt de kans dat de inwoner tijdig ondersteuning zoekt wanneer hij of zij deze nodig heeft, vergroot. Hetzelfde geldt voor specifieke doelgroepen; door een doelgerichte en proactieve benadering kunnen ook zij beter ondersteund worden.

Opgroeien in armoede heeft een impact op de ontwikkeling van kinderen. Een eerdere signalering betekent dat armoede eerder in beeld komt, en dat zowel het voorliggend veld als de gemeente eerder ondersteuning kunnen bieden. Scholen zijn hierbij belangrijke partners. Zij zijn echter niet altijd even goed op de hoogte van het beschikbare hulpaanbod, zowel wat betreft hetgeen er in het voorliggend veld te vinden is als bijvoorbeeld gemeentelijke regelingen. De Sociale Kaart draagt naar verwachting in grote mate bij aan het creëren van meer bekendheid hieromtrent. Het beheer van de sociale kaart lokaal wordt lokaal belegd en ook na de invoering wordt gemonitord of alle partijen voldoende op de hoogte zijn. Blijkt dit niet het geval, dan wordt hierop actie ondernomen. Welke vorm deze actie krijgt, hangt af van de situatie op dat moment.

4.3. Pilot Wassenaar en Voorschoten met 113, inzake preventie suïcide in relatie met schulden en armoede.



**Zero-Suicide Gemeente
Voorschoten Wassenaar**

Wat kun jij doen?

113 zelfmoord
preventie

Iedereen kan...

- starten met een oprecht contact
- signalen over zelfmoord herkennen
- praten over zelfmoord (klein beginnen mag!)
- begrijpen waarom mensen zich gedragen zoals ze doen
- weten waar de eigen rol stopt en warm overdragen naar de juiste zorg

Zoals eerder al aangegeven in hoofdstuk 3 zal er meer aandacht gegeven worden aan life-events, de bijzondere gebeurtenissen in het leven van een mens, zowel door Wassenaar als Voorschoten. Dit willen wij doen door de speerpunten van 113 zelfmoordpreventie hierin te laten aansluiten. Gebleken is dat meer dan 60 % van de mensen die zelfmoord plegen niet in zicht zijn van de zorg. Wij willen in Wassenaar en Voorschoten belangrijke

gebeurtenissen zoals ontslag, scheiding, uithuisplaatsen van kinderen of een uithuiszetting bij huurachterstand beter gaan monitoren zodat wij tijdig ondersteuning kunnen bieden. Er zal een pilot gestart worden in samenwerking met 113 preventie zelfdoding waarbij de directe relatie met schulden en armoede gelegd zal worden.

De suïdecijfers uit Voorschoten en Wassenaar liggen rond het landelijk gemiddelde. Wij hebben jaren moeten samenvoegen om tot een totaal van boven de 10 uit te komen (de vereiste om de cijfers te mogen vrijgeven). Onder de 10 per jaar kunnen de cijfers mogelijk te herleiden zijn.

Aantal zelfdodingen in 2013-2018 in Wassenaar en Voorschoten

Voorschoten	14
Wassenaar	11

Niet iedereen met schulden is suïcidaal, maar de hoge kwetsbaarheid, hoge stressfactor, het uitzichtloze bestaan en het sociale isolement dat samengaat met armoede, maakt het risico op het ontwikkelen van suïcidale gedachten heel groot. Zeker als dit gepaard gaat met de life-events die we eerder hebben genoemd en deze groep te maken heeft met een recente verlieservaring.

Betrokken medewerkers van de gemeente, reguliere zorgpartijen en alle ketenpartners die werkzaam zijn binnen de projecten van financiële zelfredzaamheid, hebben inmiddels aangegeven dit probleem regelmatig tegen te komen. De impact hierbij is enorm, zowel voor inwoners, als voor professionals. Medewerkers geven hierbij aan handelingsverlegen te zijn en handvaten nodig te hebben, om ermee om te kunnen gaan.

Hiervoor hebben we een projectplan opgesteld, om in samenwerking met 113 Zelfmoordpreventie per 1 januari 2020 een pilot te starten. Voorschoten en Wassenaar zullen de eerste gemeenten zijn in Nederland die dit opzetten in deze vorm met 113.

Gezamenlijke belangen 113, Voorschoten-Wassenaar

- Voorschoten en Wassenaar steunen de missie van 113: geen enkele inwoner van deze gemeenten sterft in eenzaamheid en radeloosheid!
- Samenwerkende keten rond schulden en (suïcide)preventie
- Inwoner centraal in de dienstverlening: Mensgericht in plaats van probleem- en systeemgericht werken
- Input voor verbeteren integrale aanpak inwoners die klem zitten
- Duidelijke route vanuit vroegsignalering met effectieve opvolging voor inwoners die kwetsbaar, verward en mogelijk suïcidaal zijn (focus op risicogroepen, sleutelmomenten binnen het proces schuldhulp en effectieve Toegang)
- Aansluiting bij lopende pilots vroegsignalering, noodfonds, voorkomen huisuitzetting en statushouders (zelfde partners)
- Bruikbaar onderzoek: Inzicht in cijfers in de regio (o.a. suïcide, schulden en eenzaamheid), de gedachtenreis van hoog-risicogroepen (inwoners van V-W in de leeftijd van 40-65 jaar, met zware problematiek en een recente verlies-ervaring?):



Zoektocht binnen de pilot

- Suïcidepreventie zo laagdrempelig maken
- impact van zelfmoord voor inwoners en professionals zoveel mogelijk beperken
- verbinden maatschappelijk voorveld, aansluiten bij kwetsbaarheid op sleutelmomenten
- efficiënte mensgerichte aanpak die uitval en dure zorg voorkomt
- bereiken hoogrisicogroepen (mensen van middelbare leeftijd met een laag inkomen)
- aansluiten bij lopende projecten (aanpak financiële- en gezondheidsproblemen, voorkomen uithuiszetting, vroegsignalering schulden, SuNa)

4.4. Laaggeletterdheid

Er wordt in 2020 ingezet op betere herkenning van laaggeletterdheid. De gemeente Leidschendam-Voorburg faciliteert hierbij niet alleen de diverse partnerorganisaties, maar ook de eigen medewerkers (in dienst Werk en Inkomen). De gemeente Wassenaar en Voorschoten hebben Werk en Inkomen uitbesteed aan Leidschendam-Voorburg. Ook hiervoor wordt een opdracht binnen het jaarplan 2020 uitgezet, alsook voor een laagdrempelig aanbod voor de ontwikkeling van basisvaardigheden en het faciliteren van een goede signalering en doorverwijzing van talentontwikkeling. Beter lezen en schrijven (en (digi)taalvaardig zijn) helpt inwoners van alle leeftijden hun zelfredzaamheid te vergroten, en dus om armoede te verminderen. De gemeente Voorschoten en Wassenaar controleren regelmatig bij Werk en Inkomen in LV, dat zij goed handhaven op de wettelijke taaleis, zodat mensen in de bijstand snel aan het werk kunnen, of anderszids mee kunnen doen, daar het taalniveau voldoende is.

Een belangrijke voorwaarde om in te kunnen zetten op het verminderen van laaggeletterdheid is dat de gemeente (en partnerorganisaties) signalen van laaggeletterdheid beter herkennen en doorverwijzen. De gemeente Leidschendam-Voorburg investeert in trainingen in het herkennen van laaggeletterdheid, en wil dit een vast onderdeel maken van de werkprocessen van gemeentelijke klantmanagers.

Tweede taalklas bibliotheek Voorschoten-Wassenaar

Wat de Bibliotheek op dit moment biedt op het gebied van het Taalhuis:

2 taalklassen (4 uur per week les) voor inwoners van die niet (meer) inburgeringsplichtig zijn

- Taalspreekuur waar mensen terecht kunnen die hulp zoeken bij de Nederlandse taal of die anderen willen helpen als vrijwilliger
- Wekelijks taalcafé waar mensen hun spreekvaardigheid kunnen oefenen

- Workshops en cursussen digitale vaardigheden
- Spreekuren ter ondersteuning van kwetsbare groepen zoals de formulierenbrigade

Organisaties die per 1 januari 2021 inburgeringstrajecten gaan aanbieden zijn hiervoor gecertificeerd (te vinden via Blik op Werk) en bieden naast taallessen ook lessen over de Nederlandse samenleving en het vinden van werk aan. Ook zorgen zij ervoor dat er examens gedaan worden in deze vakken. De bibliotheek gaat hierin zo veel mogelijk ondersteunen.

De bibliotheek doet al veel op het gebied van taalondersteuning, namelijk inwoners helpen bij het verhogen van hun taalniveau zodat ze beter kunnen participeren in de maatschappij.



Uitwerking landelijk coalitieakkoord actieplan laaggeletterdheid

Wij hebben de bestuurlijke afspraken afgewacht alvorens de uitwerking van het landelijk coalitieakkoord m.b.t. het actieplan Laaggeletterdheid te concretiseren.

Vanuit het rijk ligt er nu de opdracht om laaggeletterdheid in brede zin aan te pakken.

Wij moeten als regio een nieuw regionaal plan WEB opleveren voor de zomer 2020 waarin we dit meenemen. In hoeverre we dit helemaal regionaal kunnen borgen is nog niet duidelijk. Het kan ook dat we afspreken dat iedere gemeente daarop aanvullend nog een lokaal plan maakt op laaggeletterdheid. Dit is afhankelijk van wat het rijk verder op gaat leveren aan kaders. Deze kaders worden momenteel ontwikkeld. Omdat we dus in de wachtstand zitten, is tijdens het regio-overleg besloten een regionaal plan 2020 op te stellen in lijn met voorgaande jaren. Zo borgen we dat alle educatietrajecten in ieder geval blijven lopen in 2020. Eventuele grote veranderingen, zoals een aanbesteding, gaan dan in vanaf 2021.

4.5. De (her) oprichting en het doel van de Sociale Alliantie Voorschoten

Er is een netwerkbijeenkomst van de hernieuwde Sociale Alliantie in Voorschoten georganiseerd op 24 september 2019 in het Bondsgebouw in Voorschoten, waar financiële zelfredzaamheid centraal stond. De Sociale Alliantie zal 2 tot 4 x per jaar bij elkaar komen en middels conferenties een sterk netwerk van organisaties bewerkstelligen.

De Sociale Alliantie was een platform voor sociaal betrokken organisaties. Aan tafel zaten o.a. de kerken, WMO-raad, VAC, corporaties, Maatschappelijk werk (kwadraad), Vluchtelingenwerk, Voedselbank, Hulpfonds, Leergeld, Schuldhulpmaatje, Vereniging Ouderen Voorschoten, de Clientenraad Voorschoten, de Adviesraad Voorschoten en iemand van de gemeente.

De Sociale Alliantie kwam al enige tijd niet meer bij elkaar. Er is echter dringend behoefte aan een sterk netwerk van organisaties die samen met de gemeente helpen de ondersteuning van inwoners zo goed mogelijk te organiseren, ogen en oren in de samenleving hebben en ons kunnen adviseren over de staat van het dorp. Daarom is de Sociale Alliantie Voorschoten sinds september 2019 nieuw leven ingeblazen!

4.6. Samenwerkingspact Wassenaar en Voorschoten 'terugdringen armoede- en schuldenproblematiek'

Er wordt naar gestreefd om in 2020 een samenwerkingspact op te zetten met alle organisaties die zich bezig houden in Wassenaar en Voorschoten met armoede en schulden. Ook de kennis en expertise van banken m.b.t. schulden moet benut worden. De bedoeling is dat wij allen een intentie tekenen om ons in te zetten voor de inwoners in Wassenaar en Voorschoten die het financieel moeilijk hebben. Vier keer per jaar komen de organisaties bij elkaar om informatie uit te wisselen (bv de gemeente kan het nieuwe armoedebeleid en schuldhulp presenteren) de Plangroep kan bv uitleggen wat voor producten zij leveren, Schuldhulpmaatje kan vertellen wat zij doen etc.).

De gemeente is trekker van dit samenwerkingspact. Er moet in 2020 een bijeenkomst georganiseerd worden, waar de wethouder vraagt om alle partijen de intentieverklaring te tekenen, de gemeente Wassenaar en Voorschoten tekenen uiteraard ook. Daar moet ook een persmoment aan vastzitten voor beide wethouders en alle organisaties.

4.7. Werkgroep Armoede Wassenaar en Voorschoten

De werkgroep armoede heeft besloten om door te gaan als stuurgroep armoede. De stuurgroep wil één of twee keer per jaar een bijeenkomst organiseren voor alle partijen die te maken hebben met armoedeproblematiek om onderling signalen uit te wisselen.

De werkgroep heeft op 24 september 2019 samen met de Sociale Alliantie een bijeenkomst georganiseerd in het Bondsgebouw. Het onderwerp van de bijeenkomst was Vroegsignalering en preventie. De werkgroep zal zich o.a. ook gaan bezig houden met het werven van de armoederegisseur.

De werkgroep armoede is één van de acht werkgroepen die ontstaan is uit het proces van de totstandkoming van het beleidsplan sociaal domein.

Met inwoners en netwerkpartners is nagedacht over welke onderwerpen er de komende jaren extra aandacht nodig hebben om te zorgen dat we ons doel halen. Hier kwamen acht onderwerpen uit: armoede is er één van.

De werkgroep Armoede bestaat uit:

- Carla van den berg, Sociaal werker Stichting Maatschappelijke Ondersteuning Wassenaar (SMOW)
- Els van Erp, secretaris Clientenraad Sociale zaken Voorschoten (CSZV)
- Zeliha Yerlikaya, Sociaal Raadvrouw
- Tiny de Meijer, Coördinator SchuldHulpMaatje voor Voorschoten
- Peggy Chin-Chan-Sen, beleidsondersteuning Maatschappelijke Ontwikkeling werkorganisatie Duivenvoorde
- René Smit, Senior beleidsadviseur Werk en Inkomen, armoede, schuldhulpverlening, statushouders, werkorganisatie Duivenvoorde

De werkgroep armoede had als eerste doel:

1. de communicatie over minimaregelingen te verbeteren, om zodoende de doelgroep beter te bereiken. Er zijn gesprekken gevoerd met medewerkers van werk en inkomen in Leidschendam-Voorburg. Deze medewerkers lieten ons zien dat het bereik van de minimaregelingen in de afgelopen jaren vergroot was, omdat er veel aandacht is besteed aan de communicatie. Het bereik van de doelgroep is toegenomen en het gebruik van minimaregelingen ook. In 2019 is zelfs besloten even geen extra communicatie in te zetten omdat de budgetten voor minimaregelingen uitgeput zijn. De werkgroep heeft daarom besloten in 2019 geen aanvullende activiteiten op te zetten.

2: De werkgroep armoede had als tweede doel het inrichten van een pilot om uithuiszettingen door huurschuld te voorkomen in Wassenaar. De werkgroep heeft bijgedragen om in het kader van vroeg signalering, een pilot in te richten om uithuiszettingen door huurschuld te voorkomen in Wassenaar. In Voorschoten is deze pilot al eerder uitgevoerd. Daar moet de pilot nog worden geëvalueerd. De pilot in Wassenaar is gestart op 1 juli 2019.

3: De werkgroep armoede had als derde doel het opzetten van een netwerk van organisaties die te maken hebben met financiële problemen van inwoners. Daarvoor heeft de werkgroep de partijen in beeld gebracht en een vragenlijst gestuurd om te kijken wat er nodig is om de onderlinge samenwerking te verbeteren. Hieruit bleek dat de organisaties elkaar redelijk goed kennen en er geen behoefte is aan een aanvullend regulier overleg.

4.8. Financiële zelfredzaamheid statushouders Wassenaar en Voorschoten

In januari 2021 gaat de nieuwe inburgeringswet in. Een belangrijk onderdeel daarvan is het *ontzorgen* van de statushouders: dat wil zeggen dat de gemeente de betaling van de vaste lasten in ieder geval het eerste halfjaar na vestiging op zich zal nemen en de statushouder ontvangt leefgeld. Hierover worden afspraken gemaakt in de zogenaamde PIP: het Persoonlijk Inburgering Plan. Tijdens de vastgestelde periode van ontzorgen moet de statushouder onder begeleiding toewerken naar financiële zelfredzaamheid.

In juni 2019 zijn er twee rapporten verschenen van de Inspectie SWZ over de financiële zelfredzaamheid van statushouders (*Financiële zelfredzaamheid van Statushouders: Een proces van begeleiden en loslaten* en *Financieel ontzorgen van statushouders op weg naar zelfredzaamheid: een precaire balans*). Hierin wordt duidelijk dat er voor de statushouders specifieke problemen spelen op weg naar zelfredzaamheid en dat er intensieve begeleiding nodig is waarbij maatwerk noodzakelijk is. Voordeel is dat de statushouder vanaf dag 1 van vestiging in beeld is en er preventieve maatregelen tegen financiële problemen ingezet kunnen worden.

De begeleiding moet in de loop van tijd afgebouwd worden op een passende manier om te voorkomen dat de statushouder in ene later stadium financiële problemen krijgt en er dan curatieve dienstverlening vanuit de gemeente noodzakelijk is. Daarnaast zal er altijd een groep bestaan die blijvende ondersteuningsbehoefte heeft (analfabeten, lage cognitieve vermogens) zoals ook in de groep niet-statushouders.

Nu wordt er al in beperkte mate gewerkt aan de financiële zelfredzaamheid d.m.v. de Eurowijzer van Vluchtelingenwerk Nederland. Deze bestaat uit vier workshops voor de statushouders en een training voor maatschappelijke begeleiders. Dit traject is echter niet verplicht en de maatschappelijke begeleiding is ook maar voor 1,5-2 jaar, terwijl zoals gezegd de ondersteuningsbehoefte langer kan zijn. Voorkeur heeft dan ook dit bij een professionele partij te beleggen om zo ook de aansluiting met de reguliere dienstverlening te krijgen. Daarbij is van belang dat er goede afspraken over maatwerk gemaakt kunnen worden met betrokken partijen zoals Werk en Inkomen. Daarbij is kennis van onderstaande problematiek van groot belang.

De specifieke problemen van statushouders zijn:

- De eerste maanden na vestiging is het inkomen nog instabiel (door bijvoorbeeld lopende aanvragen van toeslagen)
- Geen kennis van de Nederlandse taal
- Cultuurverschillen (wantrouwen tegen overheid, korte termijndenken)
- Trauma's
- Beperkt sociaal netwerk

- Geen kennis van complexiteit en versnipperde dienstverlening in Nederland (Belastingdienst, SVB etc.)
- Overgangssituaties (na reizigers die arriveren)

Aanpak Wassenaar en Voorschoten nieuwe opgave Inburgering en het ontzorgen van de statushouders:

Leidschendam-Voorburg en Wassenaar en Voorschoten gaan **een projectgroep** starten in de eerste week november 2019 en samenwerken op de volgende punten:

- Voorbereiding (hele opzet van bovenstaande en implementatie) inclusief projectorganisatie (en samenwerking in de regio)
- Opstellen beleidsplan, beleidsregels, verordening waar nodig
- Uitvoering van de wet (waaronder brede intake, opstellen rapportages waaronder PIP, handhaving, voortgangsgesprekken, monitoring)
- ICT en administratie (ontzorgen 6 maanden, klantvolgsysteem i.s.m. DUO en COA)
- Opgave ontzorgen, dat wil zeggen dat de gemeente de betaling van de vaste lasten in ieder geval het eerste halfjaar na vestiging op zich zal nemen en de statushouder ontvangst leefgeld. Hierover worden afspraken gemaakt in het zogenaamde PIP: het Persoonlijk Inburgering Plan. Tijdens de vastgestelde periode van ontzorgen moet de statushouder onder begeleiding toewerken naar financiële zelfredzaamheid.

Voor de volgende punten geldt dat dit samen wordt opgepakt tenzij er moverende redenen zijn om hiervan af te wijken:

- Inkoop (drie routes: (1) onderwijsroute; (2) B1 route; (3) Z-route); samen inkopen of in elk geval samen de keuze maken. Het kan praktisch handig zijn om een deel samen met Den Haag of een deel samen met Leiden in te kopen/te splitsen
- (Inkoop) maatschappelijke begeleiding: samen de opdracht formuleren o.a. om samenhang met routes te borgen maar lokaal subsidiëren/inkopen

Budget nieuwe opgave inburgering

- Budgetinzet 2019 en 2020 (verhoging taalniveau statushouders van de 'en-ondertussen groep' en voorbereiding regierol):
- Voorbereidingskosten moeten in dit plan landen
- Uitvoeringskosten taken landen in jaarplan 2021
- Budget W+V wordt nu ingezet door:
- LV: 25% naar taalstages, rest budget naar dit project
- LV maakt inschatting van voorbereidingskosten totaal. Op basis van verdeelsleutel verdelen :) (financiën moet hier nog naar kijken)

Financiële begeleiding Vluchtelingen

In Euro-Wijzer, een methode van Vluchtelingenwerk, wil Vluchtelingenwerk de financiële begeleiding van vluchtelingen optimaliseren en verduurzamen. De doelstelling voor de komende drie jaar is om ervoor te zorgen dat financiële begeleiding een vast onderdeel wordt van de reguliere dienstverlening in de maatschappelijke begeleiding. De methode Euro-Wijzer staat hierin centraal. Het doel van deze methode is het vergroten van de financiële zelfredzaamheid van de vluchteling. De vrijwilligers worden getraind op de individuele begeleiding van Euro-Wijzer en met name ook de randvoorwaarden waar je als maatschappelijk begeleider rekening mee moet houden. Daarnaast kunnen groepstrainingen voor vluchtelingen worden ingekocht door gemeenten en worden deze door een betaalde medewerker uitgevoerd. De training bestaat uit 4 workshops van 3 uur in de eigen taal (Arabisch, Tigrinia, Engels en Nederlands). Na afronding van de maatschappelijke begeleiding (een traject van maximaal 2 jaar) kunnen cliënten die dan nog onvoldoende financieel zelfredzaam zijn worden doorverwezen naar SMO,

formulierenbrigade of andere instanties. Vluchtelingenwerk zorgt indien nodig voor een 'warme overdracht' naar deze partijen.

4.9. Armoedeval in beeld door het aanschaffen van de armoedevalberekenaar Wassenaar en Voorschoten

Vanuit Stimulansz is nu een armoedevalberekenaar beschikbaar. Met deze armoedevalberekenaar kan de huidige en de toekomstige financiële situatie van diverse typen huishoudens in beeld worden gebracht. Met deze tool kan in de beleidsontwikkeling worden bekeken hoe maatregelen uitvallen voor verschillende huishoudens. In eerste instantie wordt de armoedevalberekenaar beleidsmatig ingezet. Dit om de gevolgen van bepaalde beleidskeuzes inzichtelijk te kunnen maken op huishoudtype-niveau. Op termijn is het de verwachting dat de armoedevalberekenaar ook voor individuele gevallen kan worden ingezet. Zo kan per cliënt in beeld gebracht worden wat de financiële situatie is en wat hierbinnen wijzigt bij het vinden en aanvaarden van (regulier) werk. Dit geeft de mogelijkheid om mensen hierop voor te bereiden. In de ontwikkelroute naar werk wordt daarmee aandacht besteed aan hoe mensen grip kunnen houden op hun financiële situatie en om moeten gaan met een mogelijk armoedeval. Vooralsnog bedragen de kosten voor de aanschaf van de armoedevalberekenaar circa € 800.

4.10 Terugdringen bijzondere bijstand voor beschermingsbewind Wassenaar en Voorschoten

Veel gemeenten worstelen met hoge kosten voor beschermingsbewind (bijzondere bijstand). Sinds de aanpassing van de wet in 2014 is het aantal mensen dat gebruik maakt van beschermingsbewind flink gestegen. Zowel gemeente Wassenaar als Voorschoten willen samen met de partners toewerken van beschermingsbewind naar meer financiële zelfredzaamheid.

Beschermingsbewind is de zwaarste en meest vergaande vorm van ondersteuning. Binnen het brede pallet aan dienstverlening zijn er echter allerlei (lichtere en zwaardere) ondersteuning mogelijk. Plangroep kan bepaalde vormen van ondersteuning verzorgen, maar ook andere partners kunnen hierin een rol spelen, bijvoorbeeld Samen Schulden Voorkomen van SMOW Wassenaar. Het gaat erom te kijken wat een inwoner nodig heeft. Ook hier gaat het weer om maatwerk, zoveel mogelijk aangepast aan de behoefte, vaardigheden en capaciteiten van de inwoner.

In het kader van het toewerken naar meer financiële zelfredzaamheid is het van belang kritisch de vraag te stellen wanneer een persoon op geen enkele wijze in staat is zijn eigen financiële zaken te regelen en of dit gebrek aan zelfredzaamheid een permanente toestand betreft of een tijdelijk karakter heeft door bijvoorbeeld persoonlijke tegenslag (bijvoorbeeld scheiding).

Plan van aanpak beschermingsbewind

Samen met de partners, Plangroep, Woningcorporaties, GGD, Kwadraad, Voorschoten voor Elkaar, Schuldhulpmaatje, Leergeld, SMOW, Werk en Inkomen gaan we een plan van aanpak maken hoe we de groep inwoners met kansen voor versterking van de financiële zelfredzaamheid, kunnen herkennen en hoe we deze inwoners kunnen ondersteunen om daadwerkelijk een stap te maken richting meer financiële zelfredzaamheid. In 2020 willen we in de implementatie hiervoor concrete stappen zetten.

4.11. Een noodfonds voor Wassenaar

Binnen Wassenaar functioneren verschillende organisaties (Stichting Maatschappelijke Ondersteuning Wassenaar, Stichting Leergeld Wassenaar, de Vrijwilligerscentrale, Vluchtelingenwerk Nederland, Bibliotheek Wassenaar) die mede op basis van wettelijke regelingen structurele ondersteuning verlenen aan mensen in de lage inkomenscategorieën.

Desondanks komt het regelmatig voor dat mensen met lage inkomens in een urgente financiële noodsituatie komen. Een deel van de problematiek is bekend bij gemeentelijke diensten. Gemeentelijke diensten of maatschappelijke organisaties zijn, mede door wettelijke regelingen, niet altijd in staat snel en effectief hulp te bieden aan mensen die door omstandigheden in een crisissituatie zijn geraakt.

Binnen Wassenaar zijn particuliere (charitatieve) fondsen aanwezig die desgevraagd bereid zijn in voorkomende gevallen (financiële) hulp te verlenen. De toegang tot deze fondsen is ingewikkeld en voor velen onbekend. In de omliggende gemeenten (Leiden, Den Haag, Leidschendam/Voorburg, Rijswijk, Zoetermeer) zijn met steun van de betreffende gemeenten structurele voorzieningen gecreëerd die mensen die tussen wal en schip dreigen te raken hulp kunnen bieden bij acute (financiële) nood.

De Kracht van Wassenaar is bereid een dergelijke voorziening te creëren voor de inwoners van Wassenaar.



De doelstelling van het fonds

De algemene doelstelling van het fonds is het hulp bieden aan inwoners van Wassenaar die door omstandigheden in een noodsituatie zijn geraakt en waar (wettelijke) voorzieningen niet (tijdig) voorzien in deze hulp.

Via het noodfonds kan hulp worden verleend in de vorm van

- het leveren van ontbrekende en noodzakelijk geachte goederen (veelal in natura);
- verstrekkingen voor het oplossen van gecompliceerde schuldenproblematiek;
- bijdragen voor kosten die verband houden met ziekte, verzorging, welzijn en onderwijs.

Het gaat om eenmalige bijdragen. Regelmatig terugkerende kosten (bijvoorbeeld voor levensonderhoud, huisvesting, vervoer) komen niet voor vergoeding in aanmerking.

Structurele hulp wordt overgelaten aan professionals in bestaande maatschappelijke organisaties en instellingen. Deze hulpverleners krijgen met het noodfonds een extra instrument dat hen helpt hun cliënten te helpen om (financieel) zelfstandig te kunnen functioneren.

Financiën

Op basis van beperkt beschikbare gegevens wordt verwacht dat dat jaarlijks om en nabij 20 - 30 uitkeringen zullen worden verstrekt in de vorm van gelden of goederen, om gezinnen te helpen om hun ergste problemen op te lossen en weer vooruit te kunnen.

Niet uitgesloten wordt dat dit aantal hoger wordt als het bestaan van het fonds bekend wordt bij de hulpverlenende instellingen in Wassenaar.

Op basis hiervan wordt geraamd dat de kosten van de structurele noodvoorziening jaarlijks tussen de circa €60.000 en € 80. 000 zullen zijn.

Voorwaarde voor het instellen van een fonds is dat de gemeente Wassenaar hiervan een belangrijk deel voor haar rekening neemt. Daarnaast zal overleg worden gevoerd met charitatieve fondsen binnen Wassenaar om voordelen en voorwaarden te verkennen van krachtenbundeling. Ook zullen landelijke fondsen (bijvoorbeeld Fonds 1818, Rabo fonds) worden benaderd.

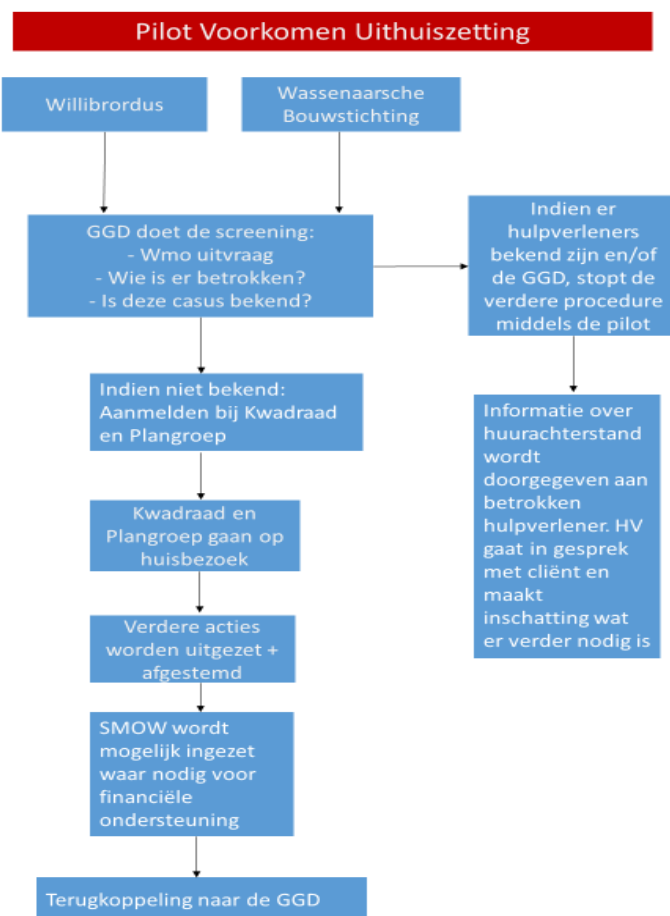
Planning

Het is de bedoeling dat het noodfonds vanaf 1 januari 2020 gaat functioneren. Voorwaarde hiervoor is dat de gemeente deze ontwikkeling daadwerkelijk ondersteunt en ook bereid is een financiële bijdrage daaraan te leveren. De raad heeft inmiddels voor de periode van 3 jaar € 10.000 per jaar toegezegd (totaal € 30.000,-).

4.12. Verlengen duur Pilot Voorkomen uithuiszetting Wassenaar

De pilot Voorkomen uithuiszettingen Wassenaar is per 1 juli 2019 opgezet met het doel om in het kader van vroegsignalering, te voorkomen dat de huurder zodanig in de financiële problemen dat er een gerechtelijk vonnis volgt tot uitzetting van de woning. Getracht wordt door huisbezoeken de financiële zelfredzaamheid te bevorderen en waar mogelijk te ondersteunen bij bv vragen over werk en inkomen. Bij multi problematiek wordt doorverwezen naar Maatschappelijk werk of de GGD. De afspraken zijn tot stand gekomen door overleg met de woningbouwcorporaties (St. Willibrordus en de Wassenaarsche Bouwstichting), Kwadraad, de GGD, SMOW, Plangroep en de gemeente (ACT en beleidsadviseurs).

Hieronder het stroomschema en de contactgegevens voor het voorkomen van de uithuiszetting:



Voorstel verlengen pilot voorkomen uithuiszetting Wassenaar tot 1 juli 2020

De pilot voorkomen uithuiszetting is per 1 juli 2019 van start gegaan.

In januari 2020 dient de pilot geëvalueerd te worden.

Er is gebleken dat de samenwerking binnen de pilot zijn vruchten afwerpt. De samenwerkende partijen, zie hierboven het schema, plus de gemeente Wassenaar komen tot een nauwe samenwerking waarbij er momenteel minimaal 8 gezinnen in beeld zijn waarbij uithuiszetting voorkomen is of wordt. Hiermee wordt behalve veel stress en onrust voor de huurders ook in het maatschappelijk veld veel aan extra kosten bespaard die met de uithuiszetting gepaard gaan.

Om de pilot in een structureel werkproces te waarborgen dienen er werkafspraken op papier gezet te worden en de werkprocessen inzichtelijk gemaakt per stap. Hiervoor is nog wat extra tijd nodig. Daarom is het voorstel in dit plan van aanpak financiële zelfredzaamheid om de pilot per 1 januari 2020 te verlengen gedurende een half jaar tot 1 juli 2020. Hiervoor moeten nieuwe afspraken worden gemaakt met Kwadraad en Plangroep die de klantreizen gaan maken in het kader van de pilot. De kosten komen ongeveer op € 17.000,-

4. 13. Inloop Leergeld Voorschoten en Schuldhulpmaatje voortaan in de bibliotheek van Voorschoten per 1 januari 2020

Dit onderwerp betreft het voorstel om met ingang van 1 januari 2020 een inloop uur in te stellen voor Leergeld Voorschoten en Schuldhulpmaatje (SHM) in de Bibliotheek Voorschoten.

Dit zal een belangrijk verschil kunnen maken in het kader van vroegsignalering en preventie financiële zelfredzaamheid met betrekking tot de verbetering van de toegankelijkheid voor inwoners van Voorschoten tot de ondersteuning/regelingen vanuit Leergeld en Schuldhulpmaatje. De bibliotheek is laagdrempelig en heeft geen stigmatiserende werking. Tenslotte kan iedereen met haar of zijn eigen redenen in de bibliotheek komen.



Op 3 oktober 2019 hebben de coördinator Leergeld Voorschoten, de coördinator van de Bibliotheek Voorschoten en de coördinatoren SchuldHulpMaatje voor Voorschoten, een gesprek gehouden over een gezamenlijk te gebruiken ruimte in de bieb gedurende twee uur per week met een gezamenlijk inloop uur van zowel Leergeld als van SchuldHulpMaatje.

Het plan dat in goed overleg tot stand is gekomen is als volgt:

- Met ingang van januari 2020 gaat het gebruik van een ruimte voor het gezamenlijke inloop uur van start (daadwerkelijk pas 10 januari 2020 vanwege schoolvakantie)
- Het gaat om twee uur in de week
- De bemensing van het inlooppuur gebeurt door SchuldHulpMaatjes en zo mogelijk mede door een intermediair van Leergeld.

De bibliotheek vraagt een vergoeding van € 25,- per uur, In schoolvakanties wordt er geen spreekuur gehouden. Het gebruik van de ruimte door Leergeld en SHM gezamenlijk kost in de gekozen opzet ongeveer € 2000,- op jaarbasis.

Wanneer het college van B&W Voorschoten positief besluit op dit voorstel kan de aankondiging van het spreekuur meegenomen worden in de twee maandelijks flyer van de bibliotheek.

Leergeld heeft nu nog geen onderdak, maar SHM maakt nu voor het wekelijkse spreekuur gebruik van een ruimte in het Silvergebouw bij Voorschoten Voor Elkaar (VVE).

Voorschoten voor Elkaar weet dat Schuldhulpmaatje in het kader van laagdrempeligheid liever kiest voor een spreekuur in de bibliotheek, waar je niet net als bij Voorschoten voor Elkaar dient aan te bellen voor een afspraak maar kunt binnenlopen op het spreekuur.

Hoofdstuk 5 - Evaluatie

Het plan van aanpak financiële zelfredzaamheid wordt jaarlijks geëvalueerd tot en met 2022 en indien nodig bijgesteld.

Vervolg

Het Plan van Aanpak Financiële zelfredzaamheid loopt tot en met 2022, overeenkomstig een aantal andere beleidsplannen als het Minimabeleid en het Re-integratie- en Participatiebeleid. Het Schuldhulpverleningsbeleid loopt tot en met 2020; mogelijk wordt in 2020 een nieuw beleidsplan opgesteld of wordt het bestaande plan verlengd, in beide gevallen tot en met 2022 om zo ook deze periode gelijk te stellen. Dit zodat alle plannen in de toekomst optimaal op elkaar aansluiten.



Hoofdstuk 6 Financieel kader inzake de acties plan van aanpak financiële zelfredzaamheid

Hieronder worden per actie de verwachte kosten en de dekking hiervoor per jaar weergegeven:

Actie	Kosten	Dekking
• Pilot 113 Life-events met 113	Kosten € 22.500,-	Dekking subsidie 113 € 22.500,-
• Armoederegisseur W en V	€ 35.000	Taakveld 6.3
• Noodfonds oprichten Wassenaar	€ 30.000	Bestemming jaarrekening 2018 3 x € 10.000,-
• Doorbetaling vaste lasten inburgering	N.v.t.	Binnen huidige capaciteit
• Eurowijzer Vluchtelingenwerk	N.v.t.	Vluchtelingenwerk bekostigd dit uit het huidige subsidiebedrag
• Armoedevalberekenaar	€ 800 (eenmalig)	Taakveld 6.3
• Verlengen Pilot Voorkomen uithuiszetting Wassenaar 1 jan tot 1 juli 2020	€ 20.000	15.0000 taakveld 6.3 en 5000 taakveld 6.71
• Werkgroep armoede	Nvt	Binnen huidige capaciteit
• Sociale Alliantie Voorschoten oprichten	Nvt	Binnen huidige capaciteit
• Spreekuur Leergeld Voorschoten en Schuldhulpmaatje in de bibliotheek Voorschoten	Kosten huur € 2000,-	Taakveld 6.3

De kosten voor uitvoering van het plan van aanpak financiële zelfredzaamheid worden gedekt door de budgetten binnen de taakvelden 6.3 en 6.71. Deze preventieve aanpak zal op termijn voor dalende kosten binnen deze taakvelden zorgen. Voor het onderdeel 'Pilot 113' worden de kosten gedekt door een subsidie van het landelijke initiatief 113 zelfmoordpreventie.

Bijlagen:

1. Bijlage Profiel armoederegisseur
2. Bijlage projectplan pilot zelfmoordpreventie 113
3. Bijlage Casus Suicidepreventie Wassenaar, Voorschoten en 113
4. Bijlage Projectplan Noodfonds Wassenaar
5. Bijlage Marap Schuldhulpverlening

Bijlage 1 Profiel armoederegisseur

Profiel Armoederegisseur Voorschoten en Wassenaar

De armoederegisseur is een ervaren sociaal werker en een geboren netwerker. Hij/zij is een sterke, analytische persoonlijkheid, en kan met iedereen effectief communiceren. De armoederegisseur staat middenin de samenleving.

Taken van de armoederegisseur:

De Armoederegisseur richt zich niet op individuele personen, maar vooral op het systeem en de inrichting van processen. Voor(individueel) maatwerk zijn de vele vrijwilligers en professionals van de maatschappelijke organisaties gebundeld. De 'armoederegisseur' moet het aanbod vanuit het minimabeleid op de kaart zetten tot in scholen, zorginstellingen en buurthuizen aan toe.

De armoederegisseur moet zorg dragen voor het beter bereiken van de doelgroep, het verbeteren van de aanvraagprocedures van minima, het tegengaan van versnippering van aanbod en dienstverlening, het monitoren van de effecten van het beleid en het doen van voorstellen voor nieuwe, effectieve werkwijzen.

De armoederegisseur zal informatie verstrekken aan en contacten onderhouden met professionals in het sociaal domein, (lokaalteam, Voorschoten voor elkaar, SMOW), scholen, politie, gemeente, wijkteams en andere contacten in de wijken. Zijn taak is het bevorderen van een laagdrempelig, toegankelijk en zichtbare toegang voor de inwoners.

Werkende minima

Gemeenten weten precies wie een bijstandsuitkering krijgt, vaak iets minder goed wie van het UWV een WW- of WIA-uitkering krijgt en nog minder goed welke inwoners te weinig inkomen uit werk halen. Die groep moet beter in beeld worden gebracht. Verder kan de armoederegisseur helpen bij aanvraagprocedures, die vaak lastig en ingewikkeld kunnen zijn.

Scholen zijn belangrijk voor het signaleren van armoede. Leerkrachten zijn vaak de eerste buitenstaanders die de effecten bij kinderen opmerken. Daarom is het van belang dat de armoederegisseur nauw contact heeft met de scholen in Voorschoten en Wassenaar.

Doel van de functie:

- Verbindingen leggen met alle (professionele en vrijwillige) organisaties die ondersteuning bij armoede en schulden leveren
- Onderlinge samenwerking van deze partijen stimuleren
- Het realiseren dat partijen naar elkaar doorverwijzen
- Armoede op de kaart zetten, taboe doorbreken, vergroten van het bereik van de doelgroep (successen vieren en lessen delen)
- Effectiviteit van de bestrijding van armoede verhogen
- Verbeteren van de toegang (en gebruik maken van hulp)
- Opsporen van "gaten" in het aanbod en overlappen
- Veroorzakers van armoede (her)kennen en bestrijden
- Betrekken van de doelgroep, met name ter verbetering(vereenvoudiging) van aanvraagprocedures en

- vermindering bureaucratie.
- Gevraagd en ongevraagd advies geven aan gemeente, werkgroep Armoede en alle partners in de aanpak van armoede.

Opdracht

- Binnen de pilot van twee jaar werken partijen in het dorp samen en is gebruik van mogelijkheden voor ondersteuning toegenomen.
- De Armoederegisseur zet in op een groter bereik van minima. Hiervoor heeft hij/zij oog voor de vindplaatsen en wat zij nodig hebben en kijkt hij/zij kritisch naar de bestaande procedures. Beter bereik onder andere te meten aan het gebruik van voorzieningen.

Huisbezoeken

De armoederegisseur gaat dus op huisbezoek en adviseert onze inwoners rondom budget, schulden enzovoort, maar attendeert ook mensen op regelingen (zoals sporten en cultuur voor de kinderen, bijzondere bijstand, schuldhulp). De ervaring met onze WMO consulenten (keukentafelgesprekken) heeft ons geleerd dat we een beter zicht krijgen op onze burgers door op huisbezoek te gaan.

We verwachten met de huisbezoeken een beter en integraal beeld te krijgen van de problematiek. We willen niet langer drie (of straks vier) loketten voor de burger, maar analoog aan de jeugdzorg één integraal plan per huishouden. De kracht van een kleine gemeente zit er in dat we niet alleen dichtbij onze inwoners willen staan, maar dat ook kunnen. Wassenaar en Voorschoten kennen al een ruimhartig minimabeleid maar niet iedereen maakt daar gebruik van. De armoederegisseur kan daar effectief voor worden ingezet in de gezinnen die we met behulp van scholen, kerk en maatschappelijk middenveld gericht zullen benaderen.”

Bijlage 2 Projectplan pilot zelfmoordpreventie 113 “zero-suicide gemeente Voorschoten Wassenaar” (V-W) vanuit het sociaaleconomisch domein



2019 10 18 Supranet
Community Wassenaar

Zelfdodingen 2018 uitgesplit naar GGD-regio								
GGD-regio	Aantal zelfdodingen							
GGD Haaglanden	111							
GGD Hollands-Midden	73							
Aantal zelfdodingen 2018 naar regio								
				Regio's				
Geslacht	Onderwerp	Leeftijd		Nederland	West-Nederland (LD)	Zuid-Holland (PV)	Agglomeratie Leiden en Bollenstreek (CR)	Agglomeratie 's-Gravenhage (CR)
Totaal mannen en vrouwen	17.2 Zelfdoding	Totaal alle leeftijden	aantal	1829	815	364	47	96
Totaal mannen en vrouwen	17.2 Zelfdoding	0 tot 50 jaar	aantal	813	351	152	26	42
Totaal mannen en vrouwen	17.2 Zelfdoding	50 jaar of ouder		1016	464	212	21	54
Mannen	17.2 Zelfdoding	Totaal alle leeftijden	aantal	1176	500	231	22	57
Mannen	17.2 Zelfdoding	0 tot 50 jaar	aantal	543	217	93	13	27
Mannen	17.2 Zelfdoding	50 jaar of ouder		633	283	138	9	30
Vrouwen	17.2 Zelfdoding	Totaal alle leeftijden	aantal	653	315	133	25	39
Vrouwen	17.2 Zelfdoding	0 tot 50 jaar	aantal	270	134	59	13	15
Vrouwen	17.2 Zelfdoding	50 jaar of ouder		383	181	74	12	24
COROP nr				COROP regio				
Voorschoten	25 Agglomeratie Leiden en Bollenstreek							
Wassenaar	26 Agglomeratie 's-Gravenhage							

1. Aanleiding en context
2. Gezamenlijke belangen
3. Stappen
4. Tijdspad
5. Financiën
6. Nog nodig

“Stel de vraag van je leven: denk je wel eens aan zelfmoord?”

Zo simpel, zo effectief en in de praktijk vaak zo moeilijk. Iemand die aan suïcide denkt is er blij mee en voelt opluchting als hij eindelijk zijn gedachten kan delen. Professionals die de vraag stellen kijken er als een berg tegenop. Het positieve nieuws hierbij: als je dit gesprek kunt voeren, kun je ieder gesprek voeren.

Met deze slogan heeft 113 suïcidepreventie in Nederland op de kaart gezet en vanuit die basis werken we aan een goede en effectieve aanpak. Onze missie is *Zero-Suicide*, een land waarin niemand eenzaam en radeloos sterft. Zero-Suicide bereiken we niet alleen, daarvoor hebben we de hulp nodig van inwoners, vrijwilligers, professionals, organisaties, bedrijven en gemeenten. Zelfmoord is een complex probleem, waar altijd een combinatie van factoren speelt. Soms is de aanleiding heel concreet en zichtbaar, vaak blijft het onder de radar en kom je er alleen achter als je signalen herkent en die bespreekbaar durft te maken. Mensen die suïcidaal zijn ervaren grote schaamte en een groot taboe.

Suïcidaliteit staat niet op zichzelf. Het is verbonden aan thema's als eenzaamheid, schulden, stress, psychiatrie en wordt vaak getriggerd door een recente verlieservaring. Dit maakt dat meerdere partijen in de gemeenschap en de brede zorgketen nodig zijn, om het te signaleren en op te lossen. Het is een onderwerp met grote impact op inwoners en medewerkers en een eenduidige instructie voor alle professionals en partijen is een belangrijke stap om er grip op te krijgen en te doen wat nodig is. Voor de kwetsbare inwoner, cliënt of buurman, én voor jezelf.

In Nederland zijn inmiddels 9 regio's die werk maken van suïcidepreventie: de supranet communities. 113 heeft de opdracht en de ambitie om in 2020 16 regio's te hebben opgestart. Voorschoten Wassenaar kan nummer 10 worden.

1. Aanleiding, context Voorschoten-Wassenaar

V-W streeft naar een sluitende ketenaanpak vanuit vroegsignalering schulden en wil outreachend en proactief inwoners benaderen, ondersteunen en/of doorverwijzen naar zorg als dat nodig is.

Betrokken partijen vanuit welzijn, gemeente en aanvullende zorg (nulde, eerste en tweede-lijn) zoeken naar manieren om eerder problemen te signaleren, contact te maken en beter aan te sluiten bij complexe problemen. Dus mensen sneller en effectiever helpen.

Hierbij komen vrijwilligers en professionals over alle linies en bij alle partijen regelmatig in contact met mensen die klem zitten en voortdurend stress ervaren en ook met mensen die suïcidale gedachten hebben. Dit onderwerp bespreekbaar maken is lastig, de impact hiervan op medewerkers en burgers is groot en de hulp aan laten sluiten bij deze groep inwoners is ingewikkeld en complex.

Professionals uit het sociaal domein ervaren zelfmoord als een veelvoorkomend en complex probleem wat moeilijk in te bedden is in de bestaande aanpak.

Om inwoners die rondlopen met mentale problemen en suïcidale gedachten beter te helpen, wil de gemeente V-W samen met stakeholders en 113 een preventieve aanpak uitwerken en vrijwilligers, professionals en naasten de tools geven om het te signaleren en het gesprek te voeren.

Supranet community is de start van een veranderproces binnen de community, de keten en de eigen organisatie, waardoor schaamte en taboe rond schulden en suïcidaliteit wordt doorbroken en hulpverlening beter aansluit.

Naast de noodzaak voor inwoners en professionals om suïcidepreventie uit te werken in de gemeenten is de timing goed, omdat er momenteel gewerkt wordt door de gemeente aan nieuw beleid en een nieuwe beleidsnotitie rond financiële zelfredzaamheid. Ook versterkt het bestaande pilots, zoals 'Voorkomen huisuitzetting', het nieuwe Noodfonds en een nieuwe aanpak voor statushouders.

2. Gezamenlijke belangen

- Eerste zero-suicide gemeente van Nederland. Voorschoten Wassenaar steunt de missie van 113: geen enkele inwoner van deze gemeenten sterft in eenzaamheid en radeloosheid!
- Samenwerkende keten rond schulden en (suicide)preventie
- Inwoner centraal in de dienstverlening: Mensgericht in plaats van probleem- en systeemgericht werken
- Input voor verbeteren integrale aanpak inwoners die klem zitten
- Duidelijke route vanuit vroegsignalering met effectieve opvolging voor inwoners die kwetsbaar, verward en mogelijk suïcidaal zijn (focus op risicogroepen, sleutelmomenten binnen het proces schuldhulp en effectieve Toegang)
- Aansluiting bij lopende pilots vroegsignalering, noodfonds, voorkomen huisuitzetting en statushouders (zelfde partners)
- Bruikbaar onderzoek: Inzicht in cijfers in de regio (o.a. suïcide, schulden en eenzaamheid), de gedachtenreis van hoog-risicogroepen (inwoners van V-W in de leeftijd van 40-65 jaar, met zware problematiek en een recente verlies-ervaring?): Wat maakt deze groep nou zo kwetsbaar, welke rol speelt chronische stress

hierbij? Antwoord op deze vragen geeft directe input om preventie in de gemeente-aanpak verder uit te werken en de eigen dienstverlening te verbeteren.

- Verbinding tussen en activering van de eigen organisatie. Kwaliteitsslag voor alle afdelingen, wetten en lagen van de gemeente.
- Intensief partnerschap 113 (kennis, landelijk netwerk, ondersteuning, materialen en subsidie voor supranet community)
- Goed werkgeverschap: verbeteren zorg voor de eigen medewerker op een deel van het werk met enorme impact voor medewerkers (verbreden agressieprotocol met kwetsbaarheidsprotocol bij dreigen met suïcide (wat doe je, hoe sluit je aan én hou je regie en hoe zorg je goed voor jezelf en elkaar)
- Dezelfde mindset bij inwoners, vrijwilligers, professionals, beleid en bestuur: Durf te vragen, durf te praten (aan schaamte en taboe voorbij)!

3. Stappen

- Zoeken bestuurlijk draagvlak
- Gezamenlijk projectplan vaststellen (incl. Belangrijkste doelen gemeente, plus 4 pijlers community)
- Afstemmen financiën en gezamenlijk projectleiderschap (incl. Uren betrokken partijen, incl. Communicatiemedewerker gemeente)
- Mbv crisisteam (ACT-Team) en betrokken GGD-en zicht krijgen op huidig proces V-W (proces en inhoud, focus op risicogroepen)
- Bepalen welke partijen belangrijk zijn en in aanraking komen met risicogroepen (mensen van middelbare leeftijd)
- Oplijnen betrokken partijen, voorlichting en training waar koppeling wordt gemaakt tussen armoede, schulden en ontwikkelen suicidale gedachten (combi module armoede en schulden en gatekeepertraining).
- Aanhaken bij bestaande project vroegsignalering, operationele pilot-fase (min. 6 maanden)
- Testen en uitwerken eenduidig systeem "safe-people": van klein gesprek naar groter gesprek, bottom-up aanpak (113-button met ambassadeurs)
- Monitoring pilot (focus risicogroepen, wie zijn het, hoe bereiken we ze, hoe maken we contact, wat is het effect, wat betekent dit voor de aanpak)
- Procesbeschrijving (toolkit 113)
- Evaluatie en bijstellen aanpak
- Borgen aanpak binnen bestaande proces

4. Tijdspad en financiën

Q4 2019: voorfase projectplan, creëren draagvlak bestuur, beleid en uitvoering (brede keten), toewerken naar start als supranet community

Q1 2020: uitwerken opzet pilot met stakeholders

Q2, 3, 4: operationele fase pilot, cyclus plan do check act voor evalueren, bijstellen en borgen (incl. Onderzoek, klantreis, trainen professionals en testen nieuwe werkwijzen)

Q4 en verder: plan-do-check-act cyclus, evalueren, adviseren en borgen toekomst

begroting per jaar (NB looptijd is twee jaar)		Uitgaven	Inkomsten
Projectleider WODV		€ 22.500,-	
Publiekscampagne **		€ 2000	
Subsidie 113 per jaar			€ 22.500,00
Ondersteuning door Kwartiermaker 113	2-4 uur pw		Gratis
** zowel formats voor toolkits als materiaal voor de publiekscampagne worden gratis beschikbaar gesteld door 113.			Gratis
*** <i>Bijdragen overige partners - GGD, GGZ, mede projectleiderschap pilot 113</i>	<i>8 uur p.w.</i>		
Totaal kosten pilot per jaar vanuit beide gemeenten		€ 24.500,-	€ 22.500,

*** Deze bijdrage wordt in menskracht geleverd

5. Nodig

- Commitment gemeente (bestuur, management, beleid en operationeel niveau)
- Commitment stakeholders, betrokken partijen (betrekken huisartsen en professionals op andere strategische posities binnen de keten)
- Commitment 113, investeren in kartrekkersrol, monitoring, onderzoek en kennis/trainen
- Afgebakende periode pilot (incl. gezamenlijke doelen)
- Focus op risicogroepen, samenwerkende keten, betrekken naasten
- Aansluiting bij lopende ontwikkeling vroegsignalering schulden
- Open blik alle betrokkenen
- Inzicht in wat al is gedaan in die GGD-regio's: Haaglanden en Hollands Midden

Bijlage 3 Casus zelfmoordpreventie Wassenaar, Voorschoten en 113

Wat betekent het concept “Hart-Wet-Euro” in onderstaande casus?

Onderstaande recente en nog lopende casus laat zien waar armoede, schulden en suicidepreventie samenkomen. Deze casus is geen incident, het is indicatief voor het werk van het ACT-team en laat zien hoe ingewikkeld het is om te werken met multi-probleem huishoudens.

Het ACT-Team krijgt een melding van een dreigende huisuitzetting. De melding loopt via protocol: de deurwaarder heeft opdracht van de woningbouwvereniging om een woningontruiming door te zetten en zij melden dit standaard bij de gemeente. Het ACT-team krijgt de regie.

Het gaat om een jonge vrouw met 3 kinderen. Een baby, een peuter en de oudste zit net op de basisschool. Ook is er een ongeregistreerde partner die inwoont bij de familie. Er speelt een dreigende huisuitzetting vanwege een grote huurachterstand. De aanzegging is er nog niet, maar de procedure is door de deurwaarder in gang gezet richting vonnis. De lijst met belangrijke stressfactoren en problemen ligt er niet om:

1. Volgens W&I is er sprake van fraude (illegaal samenwonen). De sociale recherche heeft dit geconstateerd. Vader en moeder ontkennen dit.
2. Beiden hebben dus een fraudeschuld bij de gemeente. Er zijn meer schulden, €72.000,- in totaal. Helft op naam van mevrouw, helft op naam van meneer. De huurschuld is €3500,-, minstens 5 maanden achterstand. Bij ontruiming komen er sowieso €9.000,- ontruimingskosten bij. De uitkering is door de constatering van fraude beëindigd, maandelijks lopen de schulden op. Mevrouw leeft van de toeslagen en kinderbijslag.
3. Moeder heeft PTSS en heeft hiervoor behandeling van een GGZ-instelling nodig. Ze komt hier alleen niet aan toe, omdat zij geen oppas voor de kinderen kan regelen om naar de GGZ toe te gaan. In hoeverre dit haar beperkt in haar dagelijks leven is nog onbekend.
4. Er is geen steunend netwerk in de gemeente in de vorm van familie, de moeder van mevrouw woont in Zutphen. De kinderen zijn hier geworteld en de oudste gaat hier naar school. Uit de veilige omgeving halen is niet in het belang van de kinderen en is een laatste optie.
5. Ontruiming betekent uithuisplaatsen: opvang voor de kinderen (Jeugdzorg) en daklozenopvang voor moeder en partner.
6. De woningbouwvereniging zet door, omdat er geen zicht is op betalen of regelen. Er is geen inkomen. Een eerdere aanzegging is al eens opgeschort, dus er is geen vertrouwen meer op een goede afloop.

Deze casus laat zien dat er verschillende wetten naast elkaar en door elkaar heen lopen. De Participatiewet (uitkering), Jeugdwet (veiligheid van de kinderen), Wet Gemeentelijke Schuldhulpverlening (armoede, schulden), Woningwet (huur), Zorgverzekeringswet (behandeling) en wie weet vergeten we er een paar, of blijkt er meer aan de hand als we dieper gaan zoeken. Feit is dat dit gezin bol staat van de stress en volledig klem zit in deze situatie. De kans dat zij zelf uit deze situatie

komen is nihil. Als er mogelijkheden waren, hadden ze die gebruikt. Voor het ACT-team is hulp bieden alleen mogelijk als er buiten de gebaande kaders wordt gedacht.

Een voor de hand liggende conclusie is dat dit gezin niet geholpen kan worden. De fraude staat een schuldentraject in de weg, er is geen inkomen en dus gaat de ontruiming door. Huisuitzetting betekent een onveilige situatie voor de kinderen en dus uithuisplaatsing, geen inkomen betekent een leven in de marge en dakloosheid en met PTSS ontstaat een zeer hoog risico op escalatie. Het bijbehorende kostenplaatje in deze casus volgens de effectencalculator (Movisie/Stimulansz) is €104.000,- per jaar. De schuldenlast is hier niet in meegenomen, die zal oplopen tot rond de €100.000,- en kan alleen worden opgelost met een minnelijke regeling of WSNP. Doordat er fraude speelt is dat sowieso een plan voor de lange termijn.

De hoge kwetsbaarheid, de voortdurende stress, het gevoel van klem zitten en de volledige uitzichtloosheid zijn enorme risicofactoren voor het ontstaan van zelfmoordgedachten.

Als een familielid zich suïcideert komen er voor de gemeenschap de volgende problemen bij (bron: 113 Zelfmoordpreventie):

- Gemiddeld worden per suïcide 135 mensen uit de omgeving persoonlijk geraakt
- Per suïcide lopen 15 nabestaanden 8 jaar lang verhoogd risico om ook suïcide te plegen
- Gemiddeld hebben 2 mensen uit de directe omgeving gecompliceerde rouwklachten na een suïcide, waar intensieve en langdurige behandeling voor nodig is
- Grote impact op betrokken professionals (NB: de zorgsector zelf is een risicosector voor suïcide)

De directe kosten die hiermee samengaan liggen tussen de €50.000,- en de €100.000,- per suïcide. De uiteindelijke maatschappelijke kosten liggen vele malen hoger, als ook de economische schade wordt meegenomen van bijvoorbeeld betrokken professionals die uitvallen met burn-out verschijnselen.

Hoe eerder er oog is voor de emotie in situaties, hoe groter de kans dat een suïcide wordt voorkomen. Dat vraagt erom, om met het *Hart* te kijken naar de casus. Dit is een gedeeld belang van de gemeente en 113 zelfmoordpreventie.

Uiteindelijk is suïcidepreventie iets van ons allemaal: van het sociaal domein, van aanvullende zorg, het maatschappelijk voorveld, van bestuur én van inwoners zelf. Het is een systeemprestatie. Uit onderzoek weten we dat contact met meer dan 3 belangrijke mensen de kans op een suïcide verlaagd met 50%. Belangrijke mensen zitten overal, in de hulpverlening, in de zorg en misschien vooral wel daarbuiten, in de directe omgeving van kwetsbare mensen.

Deze casus is niet bedoeld om aan te geven wat goed of fout is. Het laat zien hoe hoog de kwetsbaarheid van elk lid van dit gezin is, hoe de complexe situatie goede hulp blokkeert en hoe uitzichtloos hun situatie is. Het is niet bekend of een

gezinslid suïcidaal is, dat wordt niet vermeld en er is niet een direct causaal verband tussen schulden en het ontstaan van zelfmoordgedachten. Het is wel een realistische inschatting.

Er komen namelijk meerdere risicofactoren bij elkaar in dit voorbeeld: het verlies van de woning, het verlies van het gezin en van de eigen rol binnen het gezin kunnen naast het gevoel van dat het niet beter gaat worden de druppel zijn die de emmer doet overlopen. Dit model van kwetsbaarheid en stress laat zien hoe dicht de werelden van armoede, schulden en suïcidaliteit bij elkaar kunnen liggen.

Ergens moet deze cirkel doorbroken worden, liefst voor het te laat is. Allesbepalend is dat zolang het gevoel van wanhoop, angst, chaos, moedeloosheid en uitzichtloosheid speelt, elke vorm van hulp zal mislukken. Er zal eerst rust moeten komen in dit gezin en de ergste stress moet naar beneden. Hiervoor moet er ruimte zijn voor de emoties die spelen. Pas daarna kan dit gezin verder kijken.

Naast mentale rust is praktische rust nodig. Dit betekent dat de woning behouden moet blijven en dat er inkomen moet zijn om van te leven. De woningbouwvereniging zal daarbij garantie van betalen willen en eisen dat er budgetbeheer wordt ingezet. Team Jeugd zal dicht betrokken moeten zijn om de veiligheid van de kinderen te garanderen. Bij elkaar vraagt dit een duidelijke regierol van het ACT-team.

Hier komen we terug op de beginvraag: wat betekent het concept “Hart-Wet-Euro” in bovenstaande casus?

Het directe antwoord daarop hebben we niet. Ideeën en energie om er mee aan de slag te gaan wel. Alle partijen uit het maatschappelijk voorveld en de eerste lijn hebben aangegeven actief mee te willen doen met deze pilot, waar deze casus indicatief voor is.

Die vraag zullen we samen moeten gaan beantwoorden in de komende periode. De inzet zal zijn om te beginnen bij de kwetsbare inwoner en rust te creëren waar dit kan. Naast het wegnemen van de financiële stress moeten we het beladen thema zelfmoord bespreekbaar durven maken en de uiteindelijke oplossing zit in een integraal plan en effectief samenwerken.

Een casus als dit brengt verschillende disciplines bij elkaar en kan een veranderproces starten in de brede keten, van maatschappelijk voorveld tot aanvullende zorg. Opschalen naar behandeling waar het moet (zelf pas op de plaats maken), loslaten waar het kan (wel vinger aan de pols houden). Om van incident aanpak naar een nieuwe systeem-aanpak te komen moet iedereen meedoen, Veranderen doe je niet alleen: alle medewerkers van alle genoemde wetten, afdelingen en partners moeten nauw samen werken. Soms nét een stapje harder lopen, anders leren denken en nieuwe oplossingen durven uitproberen. Een proces dat verbindend werkt en de kwaliteit van de dienstverlening over de hele linie verbetert.

Supranet (Suicide Preventie Actie Netwerk) Community is een effectieve, evidence-based aanpak op het gebied van suïcidepreventie. Armoede en schulden zijn in 25% van de gevallen een belangrijke factor in het ontstaan van suïcidaliteit.

Bovenstaande casus laat zien hoe dat er in de praktijk uitziet.

In de bijlage Supranet-Community staan de stappen die Voorschoten en Wassenaar wil maken om de eerste 'Zero-Suicide-Gemeente' van Nederland te worden.

Prachtig dat wethouder Inge Zweerts de Jong deze ambitie onlangs heeft uitgesproken op een regiobijeenkomst waar inwoners en betrokken partners in gesprek gingen met elkaar over dit onderwerp. De missie is dat geen enkele inwoner van Voorschoten en Wassenaar eenzaam en radeloos sterft door zelfmoord. De bijbehorende subsidie van €45.000,- in twee jaar, die 113 hiervoor ter beschikking stelt aan regio's die aan de voorwaarden voldoen, helpt om de aanpak breed in de keten op te pakken en uit te werken.

De community-aanpak is een prachtige kapstok, om casussen als dit op een andere integrale manier te benaderen en dat past in de visie en missie van Voorschoten en Wassenaar, waar *Hart* belangrijker is dan *Wet* en *Euro*.

Bijlage 4 Projectplan Noodfonds Wassenaar

Naar een noodfonds voor Wassenaar

Inleiding

Binnen Wassenaar functioneren verschillende organisaties (Stichting Maatschappelijke Ondersteuning Wassenaar, Stichting Leergeld Wassenaar, de Vrijwilligerscentrale, Vluchtelingenwerk Nederland, Bibliotheek Wassenaar) die mede op basis van wettelijke regelingen structurele ondersteuning verlenen aan mensen in de lage inkomenscategorieën.

Desondanks komt het regelmatig voor dat mensen met lage inkomens in een urgente financiële noodsituatie komen. Een deel van de problematiek is bekend bij gemeentelijke diensten. Gemeentelijke diensten of maatschappelijke organisaties zijn, mede door wettelijke regelingen, vaak niet in staat snel en effectief hulp te bieden aan mensen die door omstandigheden in een crisissituatie zijn geraakt.

Binnen Wassenaar zijn particuliere (charitatieve) fondsen aanwezig die desgevraagd bereid zijn in voorkomende gevallen (financiële) hulp te verlenen. De toegang tot deze fondsen is ingewikkeld en voor velen onbekend.

In de omliggende gemeenten (Leiden, Den Haag, Leidschendam/Voorburg, Rijswijk, Zoetermeer) zijn met steun van de betreffende gemeenten structurele voorzieningen gecreëerd die mensen die tussen wal en schip dreigen te raken hulp kunnen bieden bij acute (financiële) nood.

De Kracht van Wassenaar is bereid een dergelijke voorziening te creëren voor de inwoners van Wassenaar.

In deze notitie wordt een aanzet gegeven voor het opzetten van zo'n voorziening.

De doelstelling van het fonds

De algemene doelstelling van het fonds is het hulp bieden aan inwoners van Wassenaar die door omstandigheden in een noodsituatie zijn geraakt en waar (wettelijke) voorzieningen niet (tijdig) voorzien in deze hulp.

Via het noodfonds kan hulp worden verleend in de vorm van

- het leveren van ontbrekende en noodzakelijk geachte goederen (veelal in natura);
- verstrekkingen voor het oplossen van gecompliceerde schuldenproblematiek;
- bijdragen voor kosten die verband houden met ziekte, verzorging, welzijn en onderwijs.

Het gaat om eenmalige bijdragen. Regelmatig terugkerende kosten (bijvoorbeeld voor levensonderhoud, huisvesting, vervoer) komen niet voor vergoeding in aanmerking.

Structurele hulp wordt overgelaten aan professionals in bestaande maatschappelijke organisaties en instellingen. Deze hulpverleners krijgen met het noodfonds een extra instrument dat hen helpt hun cliënten te helpen om (financieel) zelfstandig te kunnen functioneren.

De criteria voor de hulpverlening moeten verder worden uitgewerkt. De websites van de noodfondsen van de omliggende gemeenten kunnen daarbij goed behulpzaam zijn. Bespreekpunt is of wij de daarin gevolgde lijn volgen dat uitsluitend hulp wordt verleend op verzoek van professionele organisaties en instanties die structurele hulp verlenen. Hierbij niet alleen denken aan SMOW, Vluchtelingenwerk etc., maar ook aan huisartsen, woningbouwcoöperaties etc. Dit heeft zeker voordelen en vereenvoudigt het beoordelen van aanvragen.

Waarom de Kracht voor en door Wassenaar

Het fonds wordt ondergebracht bij de Kracht van en voor Wassenaar. Het past binnen de doelstellingen van de Kracht: het ondersteunen, in materiele of financiële zin, van inwoners of groepen van inwoners in de gemeente Wassenaar, onder meer door het organiseren van een handel in gebruikte goederen en alles wat in de ruimste zin daarmee verband houdt.

Er zijn een aantal overwegingen hiervoor te kiezen:

- De Kracht is een bestaande organisatie die in de afgelopen drie jaar binnen de gemeente een goede naam heeft opgebouwd. Eén van de redenen daarvoor is dat de organisatie zodanig is ingericht dat snel en effectief beslissingen kunnen worden genomen over hulp- en steunverlening;
- De huidige activiteiten van de Kracht (kringloopwinkel) sluiten naadloos aan op een van de vormen van hulp: het leveren van ontbrekende goederen in natura;
- In de afgelopen jaren is gebleken dat de Kracht een laagdrempelige organisatie is, die goed gevonden wordt door Wassenaarders. De afgelopen jaren heeft de Kracht ervaringen opgedaan met het verlenen van noodhulp.

Het onderbrengen van een noodfonds in de Kracht heeft organisatorische en beheersmatige consequenties. Naast het organiseren van de kringloopwinkel ontstaan taken op het gebied van het beoordelen en het verstrekken van uitkeringen. Bovendien moet meer aandacht worden besteed aan de contacten met hulpverlenende organisaties en instellingen in Wassenaar om te waarborgen dat waar nodig onderbouwde aanvragen voor noodhulp worden ingediend. Ook het bijeenbrengen van de noodzakelijke financiële middelen om noodhulp te kunnen verlenen vergt aandacht en intensieve contacten met de gemeente en charitatieve instellingen en fondsen binnen en buiten Wassenaar.

Enkele noodfonds organisaties in omliggende gemeenten hebben behalve vrijwilligers ook een betaalde krachten in dienst, die gefinancierd worden door de gemeente.

Organisatie van de Kracht.

Uitgangspunt is dat een organisatie wordt ingericht die waarborgt dat er snel en effectieve en transparante besluiten worden genomen.

Bestuur

Het bestuur bestaat uit 5 personen: voorzitter, secretaris, penningmeester, bestuurslid kringloopzaken, bestuurslid noodfonds.

Het bestuurslid kringloop zaken is de eerstverantwoordelijke voor de kringloopwinkel. Voor het ophalen van de goederen en het verkopen van de goederen is een min of meer professionele en toegankelijke winkelorganisatie ingericht met een opslag- en verkoopruimte. De organisatie en het beheer van de Kringloopwinkel heeft zich de afgelopen jaren ontwikkeld en is min of meer gestabiliseerd. De vrijwilligers die nu bij de kringloopactiviteiten blijven bij deze activiteiten betrokken.

Het bestuurslid noodfonds is de eerstverantwoordelijke voor het verstrekken van de uitkeringen. Hiervoor moet een efficiënte procedure voor het aanvragen van een uitkering, het beoordelen van een aanvraag en het realiseren van de toezegging worden ontwikkeld. Voor het inrichten en het beheren van het noodfonds zal geen beroep worden gedaan op de medewerkers die nu betrokken zijn bij de kringloop activiteiten. Verwacht wordt dat op termijn een vrijwilliger wordt aangesteld, die belast wordt met de voorbereiding van besluitvorming door het bestuur over de aanvraag. Tot heden is secretaris/penningmeester een gecombineerde functie binnen de Kracht. Gelet op de uitbreiding van taken en daarmee samenhangende administratieve en beheersmatige werkzaamheden is het gewenst dat deze functies gescheiden worden.

Commissie van advies

De publieke functie van de Kracht wordt met het inrichten van een noodfonds sterk vergroot. Om transparantie van het Bestuur en een verantwoorde taakuitvoering van het Bestuur te bevorderen zal een Commissie van Advies worden ingesteld.

Begroting en verantwoording

Jaarlijks zal een begroting worden vastgesteld. Het Bestuur stelt jaarlijks de jaarrekening van de Stichting vast, nadat deze door een accountant is beoordeeld. De begroting en jaarrekening zijn openbaar en worden gepubliceerd op de website. Daarnaast kunnen, waar nodig aparte afspraken over de verantwoording van de bestede gelden worden gemaakt met de donors van het fonds.

Financiën

Op basis van beperkt beschikbare gegevens wordt verwacht dat dat jaarlijks om en nabij 40 uitkeringen zullen worden verstrekt in de vorm van gelden of goederen. Niet uitgesloten wordt dat dit aantal hoger wordt als het bestaan van het fonds bekend wordt bij de hulpverlenende instellingen in Wassenaar.

Op basis hiervan wordt geraamd dat de kosten van de structurele noodvoorziening jaarlijks circa € 80 000 zullen zijn.

Voorwaarde voor het instellen van een fonds is dat de gemeente hiervan een belangrijk deel voor haar rekening neemt. Daarnaast zal overleg worden gevoerd met charitatieve fondsen binnen Wassenaar om voordelen en voorwaarden te verkennen van krachtenbundeling. Ook zullen landelijke fondsen (bijvoorbeeld Fonds 1818, Rabo fonds) worden benaderd.

Slot

Het is de bedoeling dat het noodfonds vanaf 1 januari 2020 gaat functioneren. Voorwaarde hiervoor is dat de gemeente deze ontwikkeling daadwerkelijk ondersteunt en ook bereid is een financiële bijdrage daaraan te leveren.

Bijlage 5 Marap Schuldhulpverlening Wassenaar en Voorschoten

Huidige situatie curatieve SHV:

- Lichte stijging te zien in 2019 (september jl.);
- Voorschoten, 25 mensen (2018;29)
- Wassenaar, 27 mensen (2018;26)

In 2018 totaal aantal mensen in de curatieve SHV

- Wassenaar: 118
- Voorschoten: 130

Wassenaar:

Problematiek o.b.v. jaarverslagen (gemiddelden of opvallende daling/stijging)

	2018%	2017%
Geslacht		
man	49	52
vrouw	51	48
Leeftijd		
18-25	10	14
25-35	24	21
35-45	20	20
45-55	25	23
55+	21	15 (55-64 j)
65+		6
Kinderen		
ja	22	21
nee	78	79
Burgelijke staat		
Alleenstaand	45	44
Alleenstaande ouder	17	19
Gehuwd buiten gemeenschap	7	5
Gehuwd in gemeenschap	15	15
Geregistreerd partnerschap	3	2
Samenwonend	13	16
Schuldhoogte		
< 5.000	19	14

5.000 - 15.000	16	21
15.000 - 50.000	39	40
50.000 - 75.000	8	8
> 75.000	18	17
Soort inkomen		
Loon	44	46
Uitkering	56	54
Hoogte inkomen		
Onder modaal 90%	85	90
Tussen modaal en 2 keer	15	10
Boven 2 keer	0	0

Financiën

Om inzichtelijk te maken wat er gerealiseerd is binnen het financieel budget van 2018 is onderstaand schema opgesteld. Het budget preventieve schuldhulpverlening is €25.000 euro per jaar gedurende de looptijd van het beleidsplan. Bij het bepalen van de activiteiten is een afweging gemaakt tussen bereik, effectiviteit en kosten.

Activiteiten preventieve schuldhulpverlening 2018:	Wassenaar
Coördinator	7075
Lespakket Bastiaans	625
Cazis Fiscale Screening	2132
SMOW	15189
Workshop administratie sorteren	776
Totaal	25797

Voor Wassenaar zijn er jaarlijks verder geen middelen beschikbaar om naast bovenstaande preventieve activiteiten nog andere activiteiten op te zetten. In juli 2018 is mede hierdoor vanuit het sociaal domein extra budget vrijgemaakt voor de SMOW, zodat zij de toenemende groei cliënten kunnen blijven bedienen.

Cijfers SMOW 2018

Rubriek Maatjes

1	Totaal aantal coördinatoren:	1
2	Totaal aantal maatjes:	12
3	Totaal aantal uren besteed:	

Rubriek Hulpvragers

1.	Totaal aantal hulpvragen:		
		Saldo 1 januari 2018	45
		Instroom maand / jaar 2018	31
		Totaal aantal	76
		Uitstroom maand / jaar 2018	34
		Saldo 31 december 2018	42
2.	Tijdsbestek traject aanmelding tot intake cliënt		
	Intakegesprek	0 tot 10 werkdagen	
		In ieder geval binnen twee weken	
3.	Tijdsinvestering per cliënt	Coördinator	10
		Vrijwilligers (afhankelijk van klant)	30/60
4.	Soort hulpvraag		
		Achterstand betalingen	
		Begeleiding administratie	
		Begeleiding belastingen	
		Voorkoming schulden	
		Anders	
		Onbekend	
		Budgetcoaching/planning	
	:	Crisissituatie	
5.	Verwezen naar:		
	85%	Voorkomen van erger	56
		Budgetbeheer	-
		Beschermingsbewind	-
	6%	Uitstroom Minnelijke schikking	4
	4,5%	WSNP	3
	4,5%	Gestopt	3
6.	Geslacht		
	56%	Vrouw	37
	44%	Man	29
		Onbekend	-

7.	Burgerlijke Staat		
		Gehuwd/Samenwonend	
		Gescheiden	
		Ongehuwd/Niet samenwonend	
		Weduw(e)naar	
		Onbekend	
		Thuiswonend	
8.	Aantal betrokken kinderen		
		> 18 jaar	
		op Voortgezet onderwijs	
		in Basisonderwijs	
		< 4 jaar	

9.	Leeftijd hulpvrager:		
		0% < 18	0
		14% 18 – 27	9
		8% 27 – 35	5
		18% 35 – 45	12
		18% 45 – 55	12
		23% 55 – 65	15
		14% > 65	9
		6% Onbekend	4
10.	Hulpvrager aangemeld via:		
		Diaconie/Caritas/Leger des Heils	
		Schuldhulpverlening burgerlijke gemeente	7
		10%	
		Overige professionele schuldhulpverlening Plangroep	2
		3%	
		Bewindvoerder	
		Voedselbank	
		1,5% GGZ	1
		GGD	
		15% Maatschappelijk werk	10
		Noodfonds	
		Verslavingszorg	
		Stichting MEE	
		18% Vluchtelingenwerk	12
		6% Woningbouwvereniging	4

	3%	Huisartsen	2
	6%	Leergeld	4
	21%	Klant zelf	14
	4,5%	Anders (website 2, bureu 1)	3

Tabel: *meerjarenoverzicht* deelnemers Samen Schulden Voorkomen SMOW 2014 - 2018

<i>jaar</i>	2014	2015	2016	2017	2018
Beginsaldo	4	23	36	62	45
Instroom	23	22	50	37	31
Totaal aantal	27	45	86	99	76
Uitstroom	4	9	24	54	34
Eindsaldo	23	36	62	45	42

Voorschoten problematiek o.b.v. jaarverslagen (gemiddelden of opvallende daling/stijging)

Binnen de gemeente Voorschoten worden de activiteiten rondom de preventieve schuldhulpverlening grotendeels uitgevoerd door de schuldhulpmaatjes van Voor elkaar Leiden, middels gesprekken, wordt bekeken en tussentijds geëvalueerd hoe de hulpverlening loopt. De bewoners melden zichzelf het meest aan, maar worden daarnaast ook verwezen vanuit andere instanties zoals het maatschappelijk werk of PLANgroep.

Evaluatie curatieve schuldhulpverlening

Er is een kleine bestandsanalyse gemaakt met daarin het bereik van de curatieve SHV. In de onderstaande tabel zijn de resultaten van de vergelijking van de jaren 2017 en 2018 opgenomen ten aanzien van de curatieve schuldhulpverlening. Zoals te zien is in onderstaande tabel, zijn er een aantal doelgroepen welke stijgen en een aantal doelgroepen welke juist minder vaak voorkomen binnen de curatieve schuldhulpverlening. Maar geconcludeerd kan worden dat de doelgroep alleenstaande ouders iets is gedaald en hiermee het procentuele aandeel qua kinderen ook iets is afgenomen.

	2018%	2017%
Geslacht		
man	54	51
vrouw	46	49
Leeftijd		
18-25	9	9
25-35	22	24
35-45	28	26
45-55	26	25
55+	15	13 (55-64 j)
65+		3
Kinderen		
ja	19	21
nee	81	79
Burgelijke staat		
Alleenstaand	56	57
Alleenstaande ouder	16	20
Gehuwd buiten gemeenschap	1	0
Gehuwd in gemeenschap	9	6
Geregistreerd partnerschap	1	1
Samenwonend	17	16
Schuldhoogte		
< 5.000	19	18
5.000 - 15.000	27	25

15.000 - 50.000	36	41
50.000 - 75.000	8	7
> 75.000	10	9
Soort inkomen		
Loon	50	50
Uitkering	50	50
Hoogte inkomen		
Onder modaal 90%	88	82
Tussen modaal en 2 keer	12	8
Boven 2 keer	0	0

Financiën

Het budget voor de curatieve schuldhulpverlening komt voor het jaar 2018 op ongeveer €65.000 neer. Hieronder vallen ook de verschillende trajecten van budgetbeheer welke door PLANgroep worden uitgevoerd. PLANgroep neemt deel aan het driemaandelijke overleg met het maatschappelijk veld. Zij hebben geregeld contact met de partijen in het veld en geven presentaties en voorlichting over de schuldhulpverlening.

Om inzichtelijk te maken wat er gerealiseerd is binnen het financieel budget van 2018 is onderstaand schema opgesteld. Het budget preventieve schuldhulpverlening is €25.000 euro per jaar gedurende de looptijd van het beleidsplan. Bij het bepalen van de activiteiten is een afweging gemaakt tussen bereik, effectiviteit en kosten.

Activiteiten preventieve schuldhulpverlening 2018:	Voorschoten
Coördinator	6200
Lespakket Bastiaans	750
Cazis Fiscale Screening	1900
Schuldhulpmaatjes	8000
Workshop administratie sorteren	1000
Totaal	17.850