



Informatiebrief

Zaaknummer: Z – 20/47858
Documentnummer: 209964
Datum: dinsdag 27 oktober 2020/verzonden 28 oktober 2020
Onderwerp: Statusaanvraag Nationaal Park Hollandse Duinen
Bijlage(n): Bijlage 1: Statusaanvraag Nationaal Park Hollandse Duinen
Bijlage 2: Groeimodel Organisatie

Geachte Raad,

Via deze brief berichten wij u dat het college van B&W in haar vergadering van 27 oktober 2020 heeft besloten om de statusaanvraag Nationaal Park Hollandse Duinen door Gedeputeerde Staten te ondersteunen. Het college stemt in met het indienen van de statusaanvraag en zal deze op 9 december 2020 mede ondertekenen. Met de status van Nationaal Park worden de bijzondere kwaliteiten van Voorschoten als onderdeel van het Nationaal Park Hollandse Duinen beter verankerd en versterkt, wordt de toeristische en recreatieve aantrekkelijkheid van Voorschoten voor inwoners, bezoekers en ondernemers vergroot, neemt de trots en het ambassadeurschap toe en wordt de concurrentiekracht van Voorschoten vergroot.

Sterk merk met internationale allure

Eind 2014 is een Amendement aangenomen in de Tweede Kamer om samen met belanghebbenden een sterk merk te ontwikkelen voor de Nationale Parken met internationale allure en bijbehorende standaard. Initiatiefnemers konden een plan (zogenaamd bidbook) indienen voor een natuurgebied dat kon uitgroeien tot Nationaal Park van internationale allure. Op 30 augustus 2016 heeft het toenmalige college van B&W van Voorschoten besloten het bid voor een Nationaal Park te ondersteunen als mede-indiener. Eind 2016 koos het Nederlandse publiek de Hollandse Duinen, het gebied tussen Hoek van Holland en Hillegom, als een van de mooiste natuurgebieden van Nederland. Onder aanvoering van Dunea sloten veertig partners waaronder Voorschoten zich bij het initiatief aan. Er werd een proces gestart voor een definitieve aanvraag tot Nationaal Park 'Nieuwe Stijl' als samenhangend geheel van rijke natuur, bijzonder landschap, cultuurhistorie, steden en bedrijvigheid. Dit proces heeft geresulteerd in de statusaanvraag Nationaal Park Hollandse Duinen welke u in de bijlage treft. In de statusaanvraag en de onderliggende documenten is een koers en een ambitie voor de samenwerking geformuleerd met als uitgangspunt de versterking van natuur-, erfgoed, water-, landschaps- en recreatieve waarden van het gebied, waarin ook wonen, werken en duurzame energieproductie een plaats heeft. In november neemt Gedeputeerde Staten van de provincie Zuid-Holland officieel het besluit voor het indienen van de aanvraag. Het indienen van de statusaanvraag bij het ministerie van Landbouw, Natuur en Voedselkwaliteit staat gepland op 9 december 2020.

Met vriendelijke groet,
het college van burgemeester en wethouders,

A. R. de Graaf,
gemeentesecretaris

Ch. B. Aptroot,
burgemeester

Deze brief is digitaal vastgesteld. Hierdoor staat er geen fysieke handtekening in de brief.



Nationaal
Park
**Hollandse
Duinen**

Statusaanvraag Nationaal Park Hollandse Duinen

Een Nationaal Park Nieuwe Stijl dat stad en natuur verbindt

Eindversie, 30 september 2020

Voorwoord	3
Partners	5

1. INLEIDING

Hollandse Duinen: natuurlijk een nationaal park!	6
--	---

2. OVER DE KWALITEITEN DIE ER AL ZIJN

Nationaal Park Hollandse Duinen: parels van natuur en cultuur – en mensen, veel mensen...	9
---	---

3. WAAROM EEN NATIONAAL PARK: URGENTIE, VISIE EN AMBITIE

Naar een veerkrachtig en aantrekkelijk nationaal park	21
---	----

4. WAT WE CONCREET GAAN DOEN

Plannen en activiteiten voor Nationaal Park Hollandse Duinen	29
--	----

- Investeren in het park: strategische ruimtelijke projecten 29
- Communicatie en marketing 37
- Educatie 40
- Onderzoek 42
- Uitvoeringsprogramma 44

5. HOE WE HET GAAN ORGANISEREN (GOVERNANCE)

Gedeelde belangen en samen verantwoordelijk. Maar wie doet wat?	45
---	----

Achtergronddocumenten	48
Colofon	50



Voorwoord

Nationaal Park Hollandse Duinen

Eind 2016 koos het Nederlandse publiek Hollandse Duinen als een van de mooiste natuurgebieden van Nederland. Nog geen vijf maanden eerder had Dunea het initiatief genomen om dit nieuwe nationale park te stichten. Tientallen partners sloten zich sindsdien aan, waaronder terreinbeheerders, overheden, ondernemers, marketingorganisaties en maatschappelijke en culturele organisaties. Samen werkten we hard aan het bidbook

voor de vakjury van 'Het mooiste natuurgebied van Nederland'. De uitverkiezing was het klinkende resultaat. Vanaf dat moment zijn we samen verder gaan bouwen aan Nationaal Park Hollandse Duinen. Als resultaat van vele gesprekken, bijeenkomsten, onderzoeken en een aantal projecten zijn we nu bij de aanvraag van de officiële status van nationaal park aangekomen.



*Mensen zijn meer dan
welkom in dit park,
ze wonen er of komen
er als bezoeker. Tegelijk
komt het park overal
naar mensen toe.*





We kiezen met Hollandse Duinen expliciet voor een toekomst als nationaal park Nieuwe Stijl: een uniek park dat het hele samenhangende kustlandschap omvat. Dat begint in zee en loopt via het weidse landschap van zeereep, jonge duinen en besloten duinvalleities met bijzondere flora en fauna door tot de bosrijke landgoederen op de laatste landinwaarts gelegen strandwal. Waar waardevolle natuur voorop staat, maar waar ook plaats is voor cultuur, waterwinning, toerisme, woningbouw, landbouw en overige economie.

Mensen zijn meer dan welkom in dit park, ze wonen en werken er of komen er als bezoeker. Tegelijk komt het park overal naar mensen toe; het biedt allerlei mogelijkheden om de rijkdom van het gebied te ontdekken en te ervaren. Door educatie, toeristisch-recreatieve activiteiten en aansprekende projecten en initiatieven. We willen immers met z'n allen kunnen bewegen en genieten in het groen. De coronacrisis heeft de afgelopen tijd laten zien dat we ook wat dat betreft de waarde van natuur haast niet kunnen overschatten.

Voor een gebied zo bijzonder als Hollandse Duinen is het niet meer dan logisch om een nationaal park te zijn. Erkenning als nationaal park helpt de samenwerking en samenhang in het gebied te bevorderen bij het oplossen van de vele opgaven die hier samenkomen, en voorkomt versnippering van beheer en onderhoud van de natuur.

Deze aanvraag is een mijlpaal in ons werk, onze gezamenlijke inzet voor dit kostbare gebied. Let wel: een mijlpaal, geen finishlijn. We bevestigen hiermee dat we ook in de toekomst blijvend met elkaar willen samenwerken: bewoners, lokale ondernemers, instellingen, bestuurders en iedereen die natuur, landschap en cultuurhistorie van de Zuid-Hollandse kust een warm hart toedraagt.

Namens alle ondertekenaars van de Statusaanvraag Nationaal Park Hollandse Duinen,

Berend Potjer
Gedeputeerde Provincie Zuid-Holland
December 2020

Partners

In Nationaal Park Hollandse Duinen werken samen:

- Staatsbosbeheer
- Dunea
- Provincie Zuid-Holland
- Hoogheemraadschap van Rijnland
- Hoogheemraadschap van Delfland
- Gemeente Den Haag
- Gemeente Rotterdam
- Gemeente Rijswijk
- Gemeente Wassenaar
- Gemeente Katwijk
- Gemeente Leiden
- Gemeente Oegstgeest
- Gemeente Westland
- Gemeente Noordwijk
- Gemeente Teylingen
- Gemeente Lisse
- Gemeente Hillegom
- Gemeente Voorschoten
- Gemeente Leidschendam-Voorburg
- Holland Rijnland
- Kasteel Duivenvoorde
- Stichting Het Zuid-Hollands Landschap
- IVN Natuureducatie
- Landschapstafel Duin- en Bollenstreek
- Landschapstafel Duin- Horst en Weide
- Landschapstafel Leidse Ommelanden
- Landschapstafel Hof van Delfland
- The Hague & Partners
- Leiden Marketing
- Noordwijk Marketing
- Bezoek Westland
- Naturalis
- Nederlands Instituut voor Ecologie
- Heineken
- Metropoolregio Rotterdam Den Haag
- Erfgoedhuis Zuid-Holland
- Stichting Vrienden van het Overbosch
- Stichting Duinbehoud
- Natuur- en Milieufederatie Zuid
Holland
- KNHS
- Museon
- Museum Voorlinden
- Keukenhof
- Corpus
- Economic Board Duin-en Bollenstreek
- Greenport Duin- en Bollenstreek
- Belangenraad Meijndel
- Duinrell

1. Inleiding

Hollandse Duinen: natuurlijk een nationaal park!

Nationaal Park Hollandse Duinen is er al

Nationaal Park Hollandse Duinen, de brede kuststrook van Hoek van Holland tot aan Hillegom, is een prachtig en geliefd gebied. Je vindt er natuurparels van internationale allure, verbonden met bijzondere landschappen en zichtbare historie (oude akkertjes, Atlantikwall, landgoederen, trekvaarten, oude binnensteden). En dat alles midden in het dichtstbevolkte deel van Nederland. De belangrijke waarden van Hollandse Duinen: biodiversiteit, rust, ruimte en cultuur(erfgoed), en een gezond en aantrekkelijk woon- en werkklimaat. Een gebied dat het verdient om een bijzonder keurmerk zoals nationaal park te krijgen.

Urgentie

Deze bijzondere kwaliteiten zijn tegelijk ook kwetsbaar voor ontwikkelingen op het gebied van onder andere klimaat, groei van bevolking en toerisme, landbouw en milieu. De grote uitdagingen hangen nauw samen, je kunt ze als enkele partij niet oplossen. Daarom hebben partijen uit het hele gebied de krachten gebundeld om onder de noemer 'Nationaal Park Hollandse Duinen' gezamenlijk te werken aan de toekomst van het gebied. Want samen kunnen we meer! Het sterker merk 'nationaal park' maakt verbinding vanzelfsprekend en zorgt voor positieve focus op de kwaliteit van de leefomgeving voor mensen, dieren en planten.



Hoe gaan we dat doen?

Dit document gaat over het met alle stakeholders verbinden, verankeren en versterken van al het waardevol in Nationaal Park Hollandse Duinen. Samen zetten we hier de lijnen uit voor concreet beleid op verschillende niveaus. Een voortdurend proces waarvan iedereen sterker wordt: de natuur, het landschap en het cultureel erfgoed, de recreant en de toerist, de drinkwaterwinning en ook ondernemers in de land- en tuinbouw en andere sectoren. En natuurlijk alle inwoners van het gebied.

Statusaanvraag

Daarmee is dit de aanvraag van de officiële status van Nationaal Park Hollandse Duinen. Een nationaal park 'Nieuwe Stijl': een samenhangend geheel van rijke natuur, bijzonder landschap, cultuurhistorie en steden en bedrijvigheid. De officiële status is belangrijk om het sterke merk Nationaal Park Hollandse Duinen verder uit te bouwen.

In de statusaanvraag en de onderliggende documenten – o.a. de Landschapsstrategie – formuleren we met alle stakeholders een koers en ambities voor de samenwerking, met als uitgangspunt de versterking van de kwaliteiten van het gebied. Het betreft uitgewerkte voornemens die pas

bindend beleid worden als ze in omgevingsplannen zijn verwerkt. Deze statusaanvraag gaat achtereenvolgens in op:

- **de kwaliteiten van het gebied** (hoofdstuk 2);
- **de uitdagingen en onze ambities** (hoofdstuk 3);
- **de concrete aanpak en het uitvoeringsprogramma** (hoofdstuk 4);
- **de samenwerking en aansturing** (governance) (hoofdstuk 5).

De aanvraag sluit af met een overzicht van de onderliggende documenten, die dieper ingaan op de inhoud.





Een opvallende kwaliteit in het landschap is de variatie van sferen.



2. Over de kwaliteiten die er al zijn

Nationaal Park Hollandse Duinen: parels van natuur en cultuur - en mensen, veel mensen...

Veelzijdige en waardevolle regio

Holland bestaat dankzij de duinen. Nationaal Park Hollandse Duinen bestrijkt behalve de duinen ook het achterland: de brede kustregio gelegen op strandwallen en strandvlakten, met bijzonder natuurschoon, afwisselende, karakteristieke landschappen en overal sporen van menselijke geschiedenis. Uniek is ook dat de drukte van de stad en de rust van de natuur zo dicht bij elkaar liggen. Mede daardoor heeft Nationaal Park Hollandse Duinen veel te bieden voor bewoners en bezoekers: natuur en stad, weidse stranden, spectaculaire duinlandschappen en intieme bospaadjes, oude buitenverblijven en moderne musea. Het gebied is heel divers en elke dag anders.

De rijke natuur en het voor Nederland iconische landschap van kust, duinen en delta zijn belangrijk voor de biodiversiteit, voor de mensen die er wonen en werken, de bedrijven die er gevestigd zijn, recreatie en toerisme, en voor kustveiligheid en drinkwatervoorziening.

Het is geen wonder dat Hollandse Duinen een grote aantrekkingskracht heeft op de bewoners van de streek en op miljoenen bezoekers uit binnen- en buitenland. Hier komen natuur en landschap, kunst, cultuur en economie samen.





Contrastrijk en herkenbaar landschap

Kijken we in vogelvlucht naar het landschap, dan zien we in het westen eerst het iconische dynamische natuurlandschap van zee, strand en duinen: de ruggengraat van het gebied. Direct daarachter ligt een afwisseling van landschappen met elk een sterk eigen karakter: de kleurrijke Bollenstreek, de lommerrijke historische Landgoederenzone en de 'Glazen Stad' van het Westland, van elkaar gescheiden door de stedelijke landschappen van de Haagse regio en de Oude Rijnzone (Katwijk, Rijnsburg, Oegstgeest, Leiden).

Een gevarieerd landschap vol contrasten en toch één samenhangend geheel. Het gemeenschappelijke: aan de basis van al deze landschappen, ook in de stad, ligt de structuur van jonge duinen en eeuwenoude strandwallen en strandvlaktes, die op allerlei plekken nog herkenbaar is. Ook rivieren hebben invloed gehad op het landschap: de Oude Rijn in het noorden (Katwijk) en de Maasmond in het zuiden.

Waardevolle natuur

Kenmerkend is de natuurlijke dynamiek: water en wind zorgen voor afkalving

en aangroei van strand en zeereep en verstuing in het duin. Ook bijzonder is de variatie. Overal in Hollandse Duinen zijn overgangen te vinden: van zout naar zoet, van hoog en droog naar laag en nat, van zee naar bos, van stuifplekken en jonge duinbegroeiing naar eeuwenoude bossen. Door al die verschillende habitats is Hollandse Duinen één van de meest soortenrijke gebieden van ons land. Er zijn al meer dan 7.000 plant- en diersoorten gevonden, waaronder vele tientallen Rode Lijstsoorten.

De belangrijkste nagenoeg aaneengesloten natuurkern ligt langs het 47 kilometer lange strand: de Kapittelduinen, Solleveld, Westduinpark & Wapenveld, Meijendel & Berkheide, Coepelduynen en de Noordwijkse Duinen. Niet voor niets hebben al deze gebieden de hoogst mogelijke natuurbeschermingsstatus, Natura 2000, in totaal zo'n 6.000 hectare. De Natura 2000-status is een Europese erkenning en bescherming van de bijzondere waarde van deze gebieden, ook in internationaal perspectief. Andere natuurgebieden vallen onder het Natuurnetwerk Nederland (NNN), zoals delen van het strand en van de Landgoederenzone tussen Den Haag en Leiden en in de Bollenstreek.

Ook buiten deze parels van de Nederlandse natuur is er veel groen (en blauw), in de stad en in de landbouwgebieden. Deze natuur draagt geen formeel 'bijzondere-natuur-label', maar is vaak landschappelijk mooi en is belangrijk voor de biodiversiteit en het verbinden en versterken van de natuurkernen.

'Nationale parken hebben als doel natuur te beschermen, maar ook om mensen ervan te laten genieten. Waar speelt dat nou meer in Nederland, Topnatuur in combinatie met zo veel mensen.'

Nick de Snoo, Staatsbosbeheer



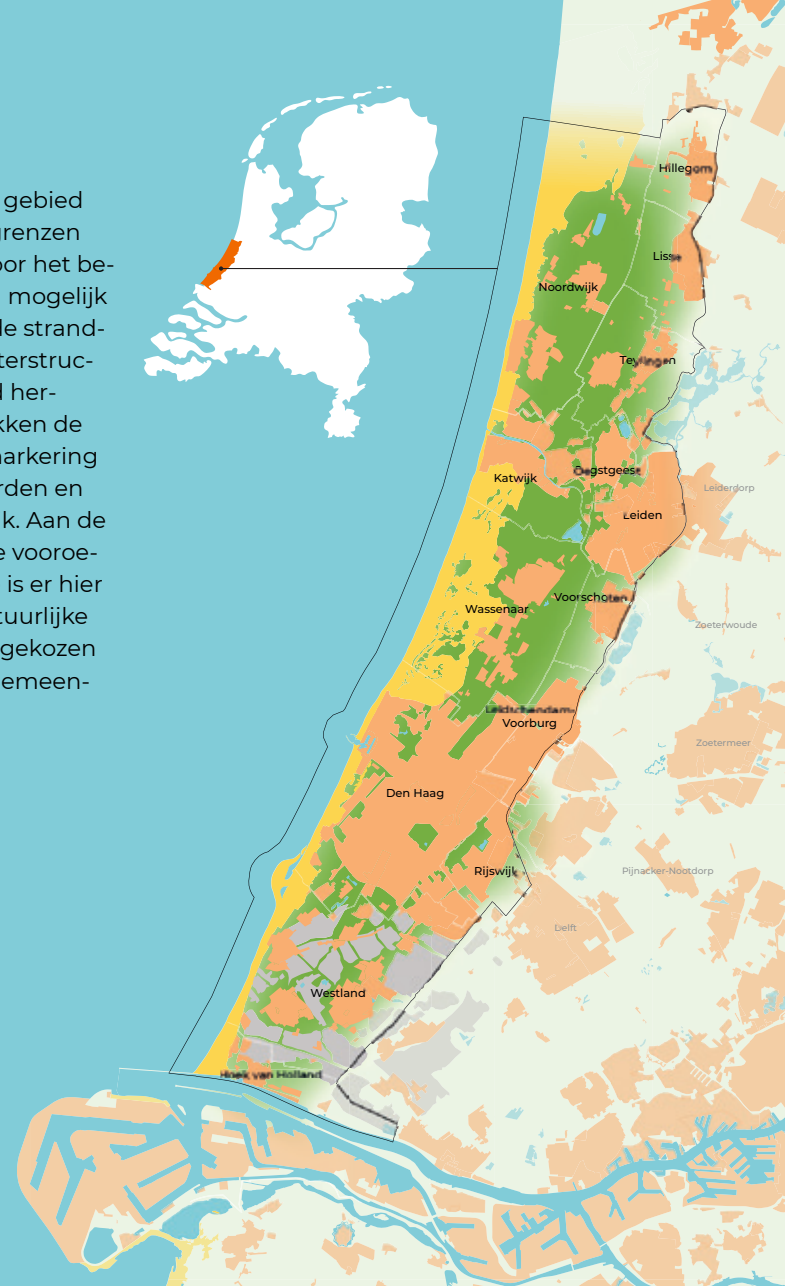
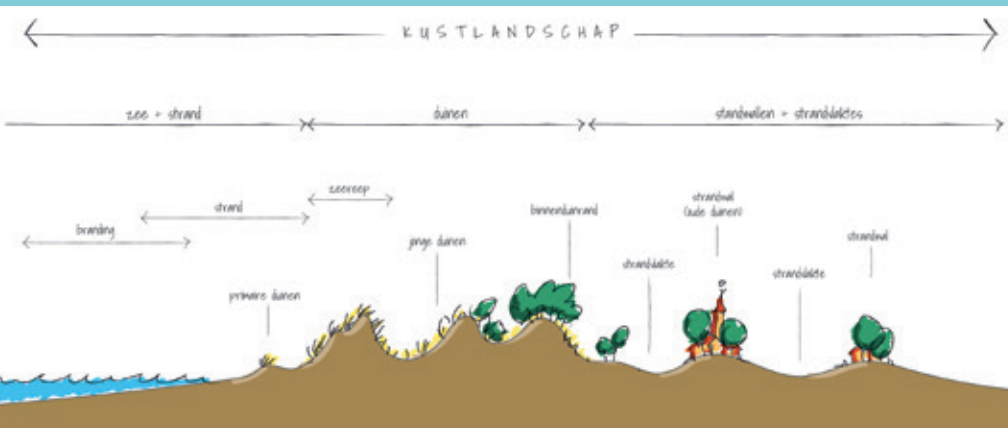
De ligging van het gebied

Landschappelijk-ecologische en historische eenheid

Nationaal Park Hollandse Duinen bestaat uit het Zuid-Hollandse kustlandschap, dat loopt van Hoek van Holland tot aan de provinciegrens bij Hillegom. Het gebied omvat het hele zandige kustprofiel, vanaf de vooroever in zee tot aan de meest landinwaarts gelegen strandwal. Dit gebied is een landschappelijke eenheid door de geomorfologische processen die het gebied hebben vormgegeven. Bovendien hebben mensen in de loop van de eeuwen dit landschap benut, waarmee ze hebben bijgedragen aan de ontstaansgeschiedenis. Zo heeft het gebied een sterke cultuurhistorische identiteit en is het tegelijkertijd een duidelijke landschapsecologische eenheid waarin natuurlijke processen zoals verstuiving en hydrologische dynamiek een plek hebben. Dat maakt Hollandse Duinen uniek!

Over de precieze grenzen

De zuid- en noordgrens van het gebied vallen samen met bestuurlijke grenzen van provincie en gemeenten. Voor het bepalen van de oostgrens is zoveel mogelijk de landschappelijke grens van de strandwal gevolgd. Dat is vaak een waterstructuur, omdat die in het veld goed herkenbaar is en op een aantal plekken de meest voor de hand liggende markering is, zoals de Ringvaart in het noorden en de Vliet tussen Leiden en Rijswijk. Aan de zeezijde van het gebied loopt de vooroever uit in de Noordzee; daarmee is er hier geen voor de hand liggende natuurlijke begrenzing. Daarom is ook hier gekozen voor de bestuurlijke grens van gemeenten en provincie.



Een gebied wordt uitsluitend aangewezen als nationaal park, indien:

A. het een aaneengesloten gebied met een oppervlakte van ten minste 1.000 hectare betreft:

Hollandse Duinen is ca 45.000 hectare groot. Hierbinnen ligt 14.500 hectare NNN-natuur, waarvan 6.000 hectare met de status van Natura 2000 (kustduinen) die de ruggengraat van het gebied vormt.

1. waarin zich een of meer ecosystemen bevinden die niet wezenlijk zijn aangetast door menselijk gebruik,

Hoewel er veel mensen wonen, werken of als bezoeker verblijven in dit deel van Nederland, is Hollandse Duinen ook (nog steeds en weer) het leefgebied van vele broedvogels en andere fauna en flora dankzij de nog steeds aanwezige gradiënt: van vooroever, strand en zeereep naar midden- en binnenduingebied, en vervolgens naar de bosachtige binnenduinrand en de strandwallen en -vlakten. Dankzij vele maatregelen zijn kust-dynamische systemen hersteld en is er volop ruimte voor natte natuur, in pioniersituaties van duinvalleien maar ook in verder ontwikkelde bosstadia in het achterland.

2. waarin zich dier- en plantensoorten, geomorfologische locaties en habitats bevinden die een bijzonder natuurwetenschappelijk, educatief en recreatief belang vertegenwoordigen, of

In Hollandse Duinen komen unieke habitattypen voor (zie pagina 16), gekoppeld aan de bijzondere dynamiek, geomorfologie en gradiënt van zee tot aan de bossen van de binnenduinrand en (soms) de strandwallen. De grote variatie en diversiteit in het gebied zijn al jaren aanleiding voor wetenschappelijke studies naar natuurlijke processen.



3. dat een natuurlijk landschap van grote schoonheid omvat;

Het landschap van Hollandse Duinen wordt al eeuwenlang gewaardeerd. Aanvankelijk omdat het droge grond was om op te wonen in het verder venige landschap van West-Nederland, maar later kwam daar de waardering voor het landschap bij. Zo is het kustlandschap met daarin de mens te zien op de schilderijen van de Hollandse meesters en de Haagse School. En nog steeds komen jaarlijks miljoenen mensen naar de kust om te genieten van zee, strand, duinen en achterland.

B. het behoud van de wezenlijke kenmerken van het gebied is verzekerd;

De Natura 2000 status beschermt de meest kwetsbare duin-natuur. De stranden aan de zeezijde daarvan en het landschap van strandwallen en -vlakten zijn voor een belangrijk deel beschermd door de NNN-status.

C. het gebied is opengesteld voor bezoekers voor educatieve, culturele en recreatieve doeleinden, met dien verstande dat aan de openstelling voorwaarden en beperkingen kunnen worden gesteld met het oog op het behoud van de wezenlijke kenmerken van het gebied; en

Grote delen van Hollandse Duinen zijn opengesteld voor publiek. Andere delen zijn afgesloten of beperkt toegankelijk, bijvoorbeeld alleen buiten het broedseizoen. Ook gelden op diverse plekken jaarrond beperkingen ter bescherming van de aanwezige natuur- of cultuurwaarden. Overal in het gebied worden educatieve activiteiten ontplooid met als doel mensen kennis te laten maken met het gebied in al haar aspecten. De Parkpoorten zijn hiervoor centrale plekken.

D. het gebied zich duidelijk onderscheidt van eerder aangewezen nationale parken.

Hollandse Duinen onderscheidt zich van eerder aangewezen nationale parken door de omvang (47 kilometer vastelandskust) en de contrastrijke variatie doordat het gehele kustlandschap, van zee tot aan het veen, wordt meegenomen. De schaal van het park is bovendien passend voor de opgaven die er liggen, niet alleen op het gebied van natuur en landschap, maar ook op dat van recreatie & toerisme en cultuurhistorie, ook in relatie tot maatschappelijke opgaven zoals klimaatverandering, bevolkingsgroei en landbouwtransitie.



De belangrijkste habitattypen in de natuurgebieden:



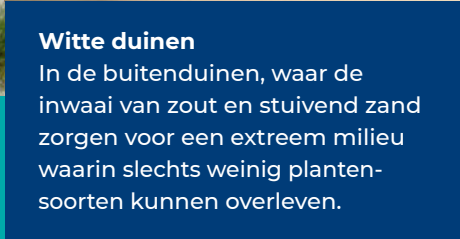
Embryonale duinen

De prille fase van primaire duinvorming op het strand.



Grijze duinen

Droge graslanden met laagblijvende grassen, kruiden, mossen en/of korstmossen. Botanisch meestal bijzonder rijk. Duurzaam behoud vereist regelmatig instuiven van zand.



Witte duinen

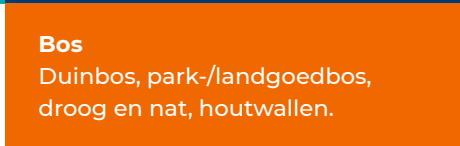
In de buitenduinen, waar de inwaai van zout en stuivend zand zorgen voor een extreem milieu waarin slechts weinig plantensoorten kunnen overleven.



Vochtige duinvalleien

Open water, vochtige graslanden, lage moerasvegetaties en rietlanden, voorkomend in laagten in de duinen.

Sommige habitattypen in de duinen lopen over in verwante typen in de gebieden daarachter.



Bos

Duinbos, park-/landgoedbos, droog en nat, houtwallen.



Moeras en (klein) open water

Duinmeertjes, vochtige duinvalleien, kwel-gevoede systemen binnenduinrand, oeverzones langs beken, kreken, vaarten, etc.



Bloem- en faunarijke graslanden

Droog en nat (zowel in duin- als in agrarisch gebied).

‘Voor een grote en groeiende stad als Den Haag is het cruciaal meer aandacht en ruimte aan de natuur te geven. Ik ben er heel trots op om als dichtbevolkte stad straks het centrum te vormen van het mooiste natuurgebied van Nederland: Nationaal Park Hollandse Duinen.’

Hilbert Bredemeijer, wethouder
gemeente Den Haag

Geschiedenis van mensen voor het oprapen in het landschap

Het gebied van Hollandse Duinen heeft een rijke historie. Natuurlijke en menselijke invloeden zijn er nauw met elkaar verweven. Overal in het landschap is de ontwikkeling van West-Nederland door de eeuwen heen zichtbaar: van de Romeinse Limes (de noordgrens van het Romeinse rijk, op de nominatie om Unesco Werelderfgoed te worden), via kleine aardappel-duinakkertjes

bij Katwijk tot de resten van de Atlantikwall, die ooit langs de hele kust van de Noordkaap tot aan de Pyreneeën liep. Ook in het landschap van de Bollenstreek en de Glazen Stad van het Westland zijn sporen van de geschiedenis terug te vinden, zoals de typische bollenschuren en polders met molentjes en gemalen. Verder zijn er de vele musea, het stadsleven van de historische stadskernen van Den Haag en Leiden en de kustplaatsen met elk hun eigen karakter.



De Landgoederenzone vormt een groene buffer tussen Leiden en Den Haag, maar strekt zich ook verder naar het noorden en het zuiden uit. De historische kasteeltjes en buitenplaatsen vertellen elk een ander verhaal; over militaire bescherming, over familieversikkelingen, of over rijke handelaren en notabelen die in het verleden deze

kleine lustoorden schiepen om te pronken en om de stank en het lawaai van de steden te kunnen ontvluchten. We danken er een schat aan kunst- en cultuurhistorisch erfgoed en ecologische pareltjes aan. Een groot deel is beschermd als historische buitenplaats en/of als beschermd stads- en dorpsgezicht.



Er is nog veel meer. Zoals de vissershaven van Scheveningen, als zeedorp waar de visserij nog een zichtbare rol van betekenis speelt. Of de trekvaarten, waarlangs schepen passagiers en handelswaar vervoerden. In de Landschapsbiografie is het ontstaan en de geschiedenis van het gebied Hollandse Duinen uitgebreid beschreven.

Nieuwe tijd

Het kustlandschap van Nationaal Park Hollandse Duinen is eeuwenoud én heel modern.

- De drinkwaterwinning en -bereiding wordt voortdurend gemoderniseerd, in combinatie met zorg voor natuur en landschap. De zorgvuldige ingepaste infiltratieplassen en ondergrondse infrastructuur blijven onmisbaar voor de productie van ons schone en veilige drinkwater. Daarom zijn ook drinkwaterbedrijven belangrijke terreinbeheerders in de duinstreek.
- In Katwijk is de bestaande duinenrij verbreed, en in de duinen is een dijk plus parkeergarage aangelegd. Een innovatieve combinatie van kustversterking, ruimtelijke kwaliteit en meer ruimte



voor natuur en recreatie. Ook in Scheveningen is de nieuwe boulevard knap gecombineerd met verbetering van de kustverdediging.

- Misschien wel het meest opvallende nieuwe element is de 'Zandmotor': zand van de zeebodem is bij Ter Heijde voor

het strand opgespoten, golven en wind verspreiden het noordwaarts langs de kust. Een spannend experiment dat wereldwijd aandacht trekt, omdat we zo de natuur een handje helpen bij het beschermen van het land tegen de zee, en tegelijk nieuwe natuur voor de kust en in de duinen ontwikkelen.



Economisch belang van de kustregio voor (West-)Nederland

De visserij, bollenteelt, waterwinning en land- en tuinbouw konden in deze regio floreren dankzij de karakteristieke kwaliteiten van het gebied. Zo werd de streek een belangrijke motor van de Nederlandse economie, met bloeiende steden, veel economische en culturele activiteiten,

dankzij de nauwe verbondenheid met de natuurlijke kwaliteiten van het gebied.

Voor de 1 miljoen bewoners en miljoenen bezoekers uit binnen- en buitenland zijn de rijke natuur en het landschap aantrekkelijk. Ondernemers in de toerismesector, de kunst- en cultuursector, de horeca en de detailhandel profiteren ervan.

Ook is de gezonde en aantrekkelijke leefomgeving belangrijk voor het vestigingsklimaat. Een goede balans tussen mens en natuur is in de 21e eeuw echter precair en niet vanzelfsprekend. Nationaal Park Hollandse Duinen kan hierin een nieuw perspectief bieden.

3. Waarom een nationaal park: urgentie, visie en ambitie

Naar een veerkrachtig en aantrekkelijk nationaal park

Urgent: zorgen voor de toekomst

Al het waardevols in Hollandse Duinen is tegelijk ook kwetsbaar voor ontwikkelingen op het terrein van klimaat, milieu en bevolkingsgroei. De combinatie van verdere verstedelijking, groei van toerisme en recreatie en intensieve land- en tuinbouw in deze nu al volle regio zet de kwaliteit van natuur en landschap onder druk.

Concreet: binnen het nationaal park wonen en werken nu al zo'n 1 miljoen mensen. Tot 2030 zijn er in de regio voor ongeveer 250.000 nieuwe inwoners circa 170.000 extra woningen nodig, waarvan een belangrijk deel binnen de parkcontour. Het toerisme groeit tot 2030 naar

verwachting met 50 procent (een pre-coronaprognose). De behoefte aan ruimte en voorzieningen groeit met deze ontwikkelingen mee; behalve voor extra woningen is er ook ruimte nodig voor nieuwe infrastructuur voor werk, bereikbaarheid, energie- en drinkwatervoorziening, (verblijfs)recreatie en toerisme. De coronacrisis in het voorjaar van 2020 heeft aangetoond dat de aanwezigheid van natuur dichtbij mensen een noodzaak is en geen luxeartikel. Groei van bevolking, toerisme en bedrijvigheid hebben gevolgen voor de kwaliteit van bodem, water en lucht. En de kustverdediging moet op termijn meegroeien met de stijgende zeespiegel om het achterland veilig te houden.





‘Herstructurering en transformatie is een kwestie van lange adem. Het gaat nu om de richting die we inzetten, de koers die we bepalen, wetende dat alles niet morgen gerealiseerd is.’

Abe Veenstra, landschapsarchitect



Dit alles betekent toenemende druk op de belangrijke waarden van Hollandse Duinen: biodiversiteit, rust, ruimte en cultuur(erfgoed) en een gezond en aantrekkelijk woon- en werkklimaat.

Nieuwe en betere oplossingen

Voor het vinden van oplossingen voor de maatschappelijke en ruimtelijke opgaven kiest Nationaal Park Hollandse Duinen een integrale, samenhangende aanpak. Een aanpak die kijkt naar de natuurkernen in de duinen, en tegelijk ook naar het samenhangende landschap op grotere schaal, inclusief bebouwd gebied.

Er gebeurt al veel goeds, onder andere door de Landschapstafels, de Erfgoedlijnen en de natuur- en waterbeheerders. Met de schaalvergroting en brede blik komt een groter zoekgebied voor oplossingen beschikbaar. Dat geldt letterlijk: we verbinden (fysieke) gebieden met elkaar en zoeken voor het versterken van de natuur ook naar oplossingen in de dorpen en steden. Het geldt ook inhoudelijk: door verbinding van verschillende opgaven komen nieuwe oplossingen in beeld. En, niet in de laatste plaats, geldt het bestuurlijk: we verbinden organisaties. We vinden elkaar makkelijker en

houden elkaar scherp. Niet overal kan alles – samen aan dezelfde tafel zittend kunnen we belangen bij elkaar brengen en verrassende oplossingen bedenken en onderbouwde, afgewogen keuzes maken. Deskundigheid, middelen en ruimte kunnen we gebundeld inzetten.

Onze ambities

Het Ambitiedocument 'Waar natuur stad en zee verbindt' bevat de visie en ambities voor Nationaal Park Hollandse Duinen. Overheidspartijen (gemeenten, Provincie Zuid-Holland, Staatsbosbeheer), natuurorganisaties en ruim honderd bewoners, gebruikers, vrijwilligers en ondernemers leverden input. De ambities zijn gerangschikt onder 3 thema's:

VERBINDEN

Gebieden, mensen en organisaties.

We zien een nationaal park voor ons waar het ene gebied in het andere overloopt. Een landschap dat je kunt beleven zonder

overbodige barrières. Rijk door verbinding van natuurgebieden onderling, van stad en land, van heden en verleden, van cultuur en natuur, van mensen en organisaties. Daarbij streven we naar een divers gezelschap aan betrokken partners die samen voor het park gaan.

VERSTERKEN

Krachtig door kwaliteit van natuur en landschap en verrassend voor wie wat beleven wil.

Naast de schaalvoordelen die het park oplevert voor beheer en ontwikkeling van de natuurgebieden en klimaatbestendig waterbeheer, zetten we ook in op versterking

van het cultureel erfgoed, het landschap en het woon- en vestigingsklimaat. Want juist die combinatie maakt Nationaal Park Hollandse Duinen tot wat het is en wil zijn.

VERANKEREN

Iedereen kent het, en het werkt.

Nationaal Park Hollandse Duinen is een begrip en een sterk merk; mensen zijn trots op het Nationaal Park. De waarden ervan zijn verankerd in hoofd, hart en handen van de huidige en toekomstige bezoekers, bewoners en ondernemers in het park. Maar ook in een goed functionerende organisatie en in succesvolle uitvoeringsprogramma's die financieel geborgd zijn.

Ambities Nationaal Park Hollandse Duinen

Verbinden

- Alle gebieden verbonden
- Eén nationaal park
- Aaneengesloten netwerk
- Duurzame bereikbaarheid
- Beleefbare geschiedenis
- Gedeeld eigenaarschap

Versterken

- Natuurbescherming en natuurontwikkeling
- Effectief en efficiënt natuurbeheer
- Nog meer te zien en te beleven
- Versterken kwaliteit van het landschap en cultureel erfgoed
- Aantrekkelijker leef- en vestigingsklimaat

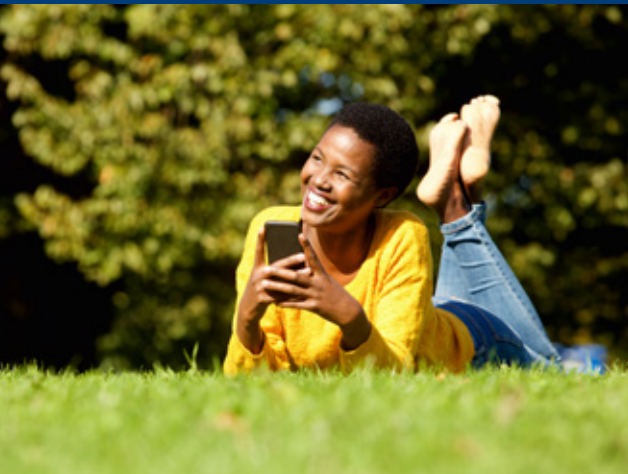
Verankeren

- Iedereen kent het
- Betrokken ondernemers
- Herkenbaar in beleid
- Bestuurlijke verankering



‘We hebben prachtige plannen en veel enthousiasme. Nu komt het aan op inzet, geduld en oplettendheid – we zien het Nationaal Park Hollandse Duinen als een groeidiament.’

Wim Drossaert, Dunea



Van ambities naar uitvoering

Dit hebben we uitgewerkt langs een aantal lijnen:

- De Landschapsstrategie schetst het perspectief voor de kwaliteitsontwikkeling, en gaat vooral over het fysiek verbinden en versterken van de kwaliteiten van het gebied. Ze is niet bedoeld als kant-en-klare blauwdruk. De 12 ‘projecten’ geven met z’n allen richting aan de integrale ontwikkeling waarvoor we ons willen inzetten.
- Educatie en communicatie & marketing zijn gericht op de mensen in het gebied met als doel het Nationaal Park te verankeren in hoofden en harten.
- Onderzoek moet gaan helpen om de maatschappelijke opgaven het hoofd te bieden, vernieuwingen in praktijk te brengen en te monitoren of deze succesvol zijn; hier werken we vooral aan versterken en verbinden.
- Governance betreft de vormgeving van de besturing, partnerschappen en allianties, en staat daarmee voor het bestuurlijk en financieel verankeren en verbinden.

Bij alles wat we doen – communicatie, educatie, onderzoek, concrete projecten

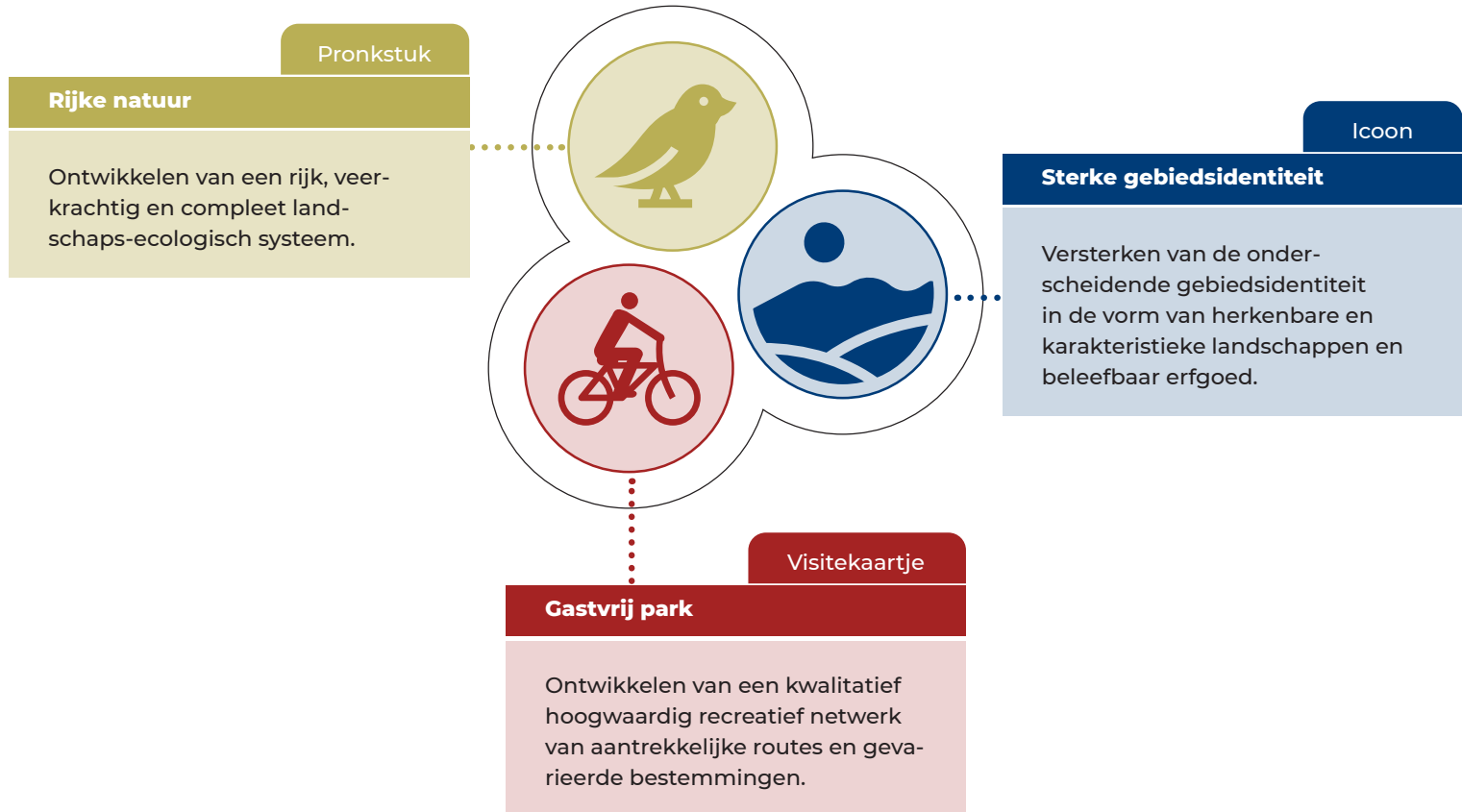
– is het unieke duin- en kustlandschap inclusief de landschaps- en culturele geschiedenis, onze inspiratiebron, ons startpunt én stip op de horizon.

Samen voor natuur, landschap en cultureel erfgoed

De maatschappelijke opgaven maken een strategische aanpak van de ruimtelijke ontwikkeling van het nationaal park urgent. We richten ons daarbij op drie kwaliteiten:

- **Rijke natuur:** een goed ontwikkelde en robuuste natuur, met een grote variatie aan bijzondere planten en dieren en ruimte voor natuurlijke processen.
- **Sterke gebiedsidentiteit:** met iconische, herkenbare landschappen waar natuur, cultureel erfgoed, kustveiligheid en drinkwaterwinning elkaars onafscheidelijke partners zijn.
- **Gastvrij park:** waar zoveel mogelijk mensen van alle leeftijden en achtergronden zich thuis voelen, waar je kunt genieten van de pronkstukken van natuur en cultuur, op de manier die bij je past: wandelend, hardlopend, fietsend, zwemmend; waar je verrassende dingen kunt beleven en waar het goed en veilig wonen, werken en ondernemen is.

Kwaliteiten van een duurzaam Nationaal Park Hollandse Duinen



Dit zijn stuk voor stuk kwaliteiten die we willen versterken – overigens niet alleen met ruimtelijke investeringen maar ook met inzet van communicatiemiddelen en marketing, educatieve activiteiten en onderzoek.

Soms is er sprake van onderlinge spanning. Denk bijvoorbeeld aan strandbebouwing of de ontwikkeling van verblijfsrecreatie-terreinen langs de binnenduinrand. Dat betekent: keuzes maken en altijd samen zoeken naar balans. Zoals gezegd: niet overal kan alles, en we streven naar een uitgekende zonering. Bij het maken van keuzes zoeken we als Nationaal Park Hollandse Duinen altijd naar manieren waarop de drie kwaliteiten elkaar kunnen versterken.

Rijke natuur



Sterke gebiedsidentiteit

Zo kan bijvoorbeeld een kwaliteitsimpuls voor het landschap zowel natuurwaarden beschermen en versterken als de recreatieve toegankelijkheid verbeteren.

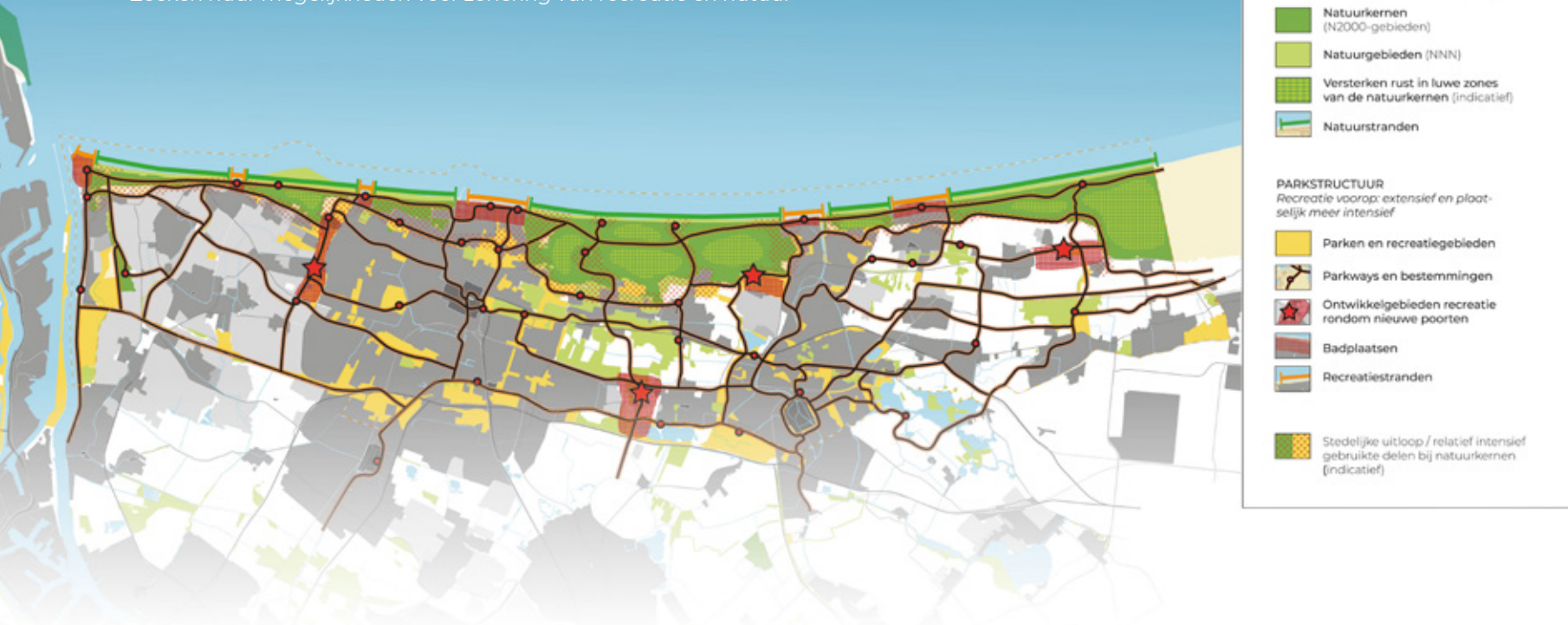
Gastvrije ondernemers

Nationaal Park Hollandse Duinen daagt ondernemers uit tot 'groen' en gastvrij ondernemerschap dat bijdraagt aan het versterken van de waarden van het nationaal park.

Dat kunnen recreatieondernemers zijn, maar ook agrarische ondernemers die bijvoorbeeld aan natuur- en landschapszorg doen, een neventak in de recreatie exploiteren of streekproducten in de markt zetten. Of ondernemers in de detailhandel, die met hun assortiment en winkelconcept aansluiten bij de waarden van het nationaal park. Al deze ondernemers kunnen zich verbinden aan het sterke merk 'Hollandse Duinen'.



Zoeken naar mogelijkheden voor zonering van recreatie en natuur



Ondernemers in de toerisme- en horecasector kunnen hun gasten vertellen over de omgeving, routekaartjes aanbieden of, alleen of samen met anderen, arrangementen organiseren. Het nationaal park kan ook een inspiratiebron zijn voor agrarische onderne-

mers en een brug slaan tussen natuur en landbouw, en zo bijdragen aan een duurzame regionale economie. Bijvoorbeeld via de al beschikbare nationale programma's die zich richten op natuurinclusieve landbouw en op reductie van stikstofuitstoot. We kunnen samen

zoeken naar manieren om biodiversiteit in de landbouw (veeteelt, bollenteelt en (glas)tuinbouw) te stimuleren. Uiteraard met oog voor de belangen van de landbouwsector zelf.

Een grote kans

Met de totstandkoming van Nationaal Park Hollandse Duinen ontstaat een groot gezamenlijk speelveld, met ruimere mogelijkheden om de omgevingskwaliteiten natuur, landschap, erfgoed en recreatieve aantrekkelijkheid te behouden en verbeteren. Op alle niveaus gaat het daarbij om het voorkomen van versnippering, het

realiseren van goede verbindingen (ecologisch én recreatief) en het betrekken van mensen. Dit doen we door:

- de bestaande samenwerking, afstemming en eenheid verder te ondersteunen en uit te bouwen. Nationaal Park Hollandse Duinen levert de helicopter view: over grenzen heen kijken, ver-

der kijken dan je eigen taakgebied, verbindingen leggen die het gebied versterken en efficiëntie vergroten door grotere projecten samen te doen;

- een sterk merk op te bouwen dat iedereen kent, waar mensen zich aan verbinden, enthousiast van worden en zich voor willen inzetten en investeren, zowel burgers en ondernemingen als overheden. Nationaal Park Hollandse Duinen spreekt direct aan en heeft meer publieksbekendheid dan bijvoorbeeld een landschapstafel;

Door het grotere draagvlak en investeringsbudget komt het verwezenlijken van tot nu toe onhaalbaar geachte plannen op landschapsschaal binnen bereik. Denk aan ondertunneling van infrastructuur, kustuitbreiding etc.

Zonder zo'n aanpak op grotere schaal vinden we geen oplossingen voor de urgente maatschappelijke uitdagingen. Het Nationaal Park is onmisbaar bij het werken aan een gezondere en mooiere leefomgeving, meer woongenot en een sterk vestigingsklimaat in onze regio. Nationaal Park Hollandse Duinen: een niet te missen kans.

Gastvrij park



4. Wat we concreet gaan doen

Plannen en activiteiten voor Nationaal Park Hollandse Duinen

Een veerkrachtig en aantrekkelijk nationaal park komt er niet vanzelf. In de afgelopen periode hebben de partners in het gebied daar samen hard aan gewerkt. Om onze ambities te realiseren zullen we deze samenwerking verder intensiveren. We leggen onze gezamenlijke inspanningen en investeringen in het nationaal park vast in het Uitvoeringsprogramma Hollandse Duinen 2021-2025-2030.

Dit Uitvoeringsprogramma beschrijft:

- strategische ruimtelijke projecten
- acties in communicatie en gebiedsmarketing
- educatie-activiteiten
- onderzoeksinspanningen

INVESTEREN IN HET PARK: STRATEGISCHE RUIMTELIJKE PROJECTEN

De opgaven en kansen voor de ontwikkeling van het nationaal park komen samen in twaalf strategische projecten. Zoals beschreven in de Landschapsstrategie vormen deze projecten het perspectief voor de kwaliteitontwikkeling van Nationaal Park Hollandse Duinen: hier willen we naartoe. Doel is om deze voornemens te verwerken in concreet beleid, zoals bijvoorbeeld omgevingsplannen. De projecten zijn in verschillende stadia van voorbereiding. Ook kan een project zich uitstrekken tot over de grenzen van het nationaal park als dat de verbinding van het park met de omgeving versterkt. De twaalf projecten zijn:



1. PARKWAYS

Aantrekkelijk verbindend route-netwerk

We realiseren een hoogwaardig netwerk van recreatieve hoofdroutes (fietsen, wandelen, paardrijden en varen): de 'Parkways'. We doen dit vooral door bestaande routes te verbeteren en soms door ontbrekende schakels in het netwerk te realiseren. De

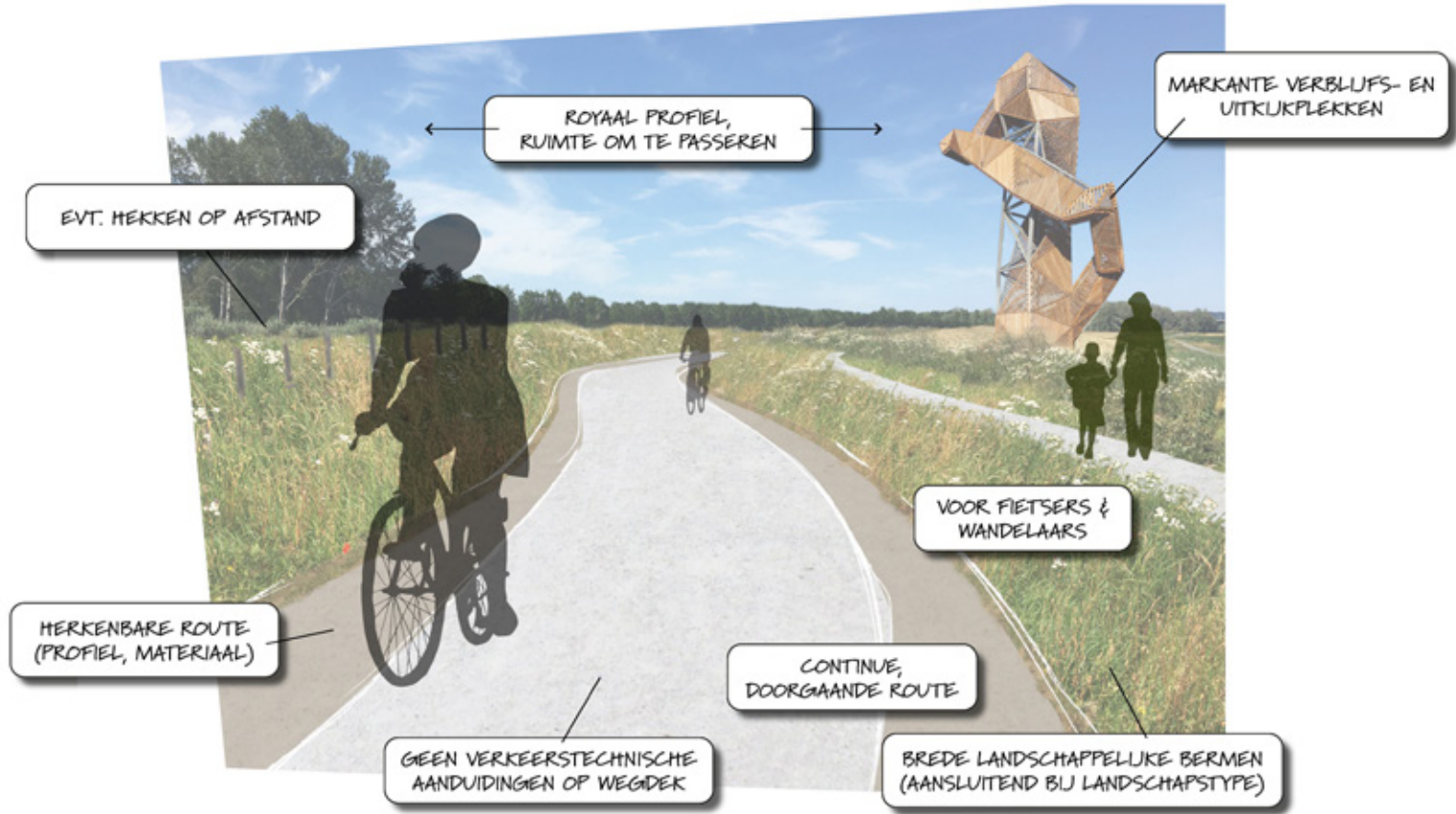
Parkways zijn gekoppeld aan landschappelijke lijnen en structuren en hebben een groene, landschappelijke uitstraling. Langs de Parkways komen markante verblijfs- en uitzichtplekken, zo mogelijk in de vorm van *land art*, die de herkenbaarheid van de route en de beleefbaarheid van het landschap versterken.



2. PARK-POORTEN

Representatieve entrees

Er komen representatieve en herkenbare plekken van waaruit bezoekers het nationaal park kunnen ontdekken: de Park-Poorten. Deze Park-Poorten ontwikkelen we op knooppunten in het Parkwaynetwerk die behalve per fiets ook goed bereikbaar zijn met auto en openbaar vervoer. Elke poort heeft een informatiepunt waar het verhaal over Hollandse Duinen wordt verteld, toegespitst op de omgeving van de betreffende poort. Op dit moment zijn zeven (mogelijke) Park-Poorten in beeld gebracht.



Impressies van Parkways



Voorziene Park-Poorten

3. HERKENBARE GEBIEDSHUISSTIJL

Robuust landschappelijk

We ontwikkelen een heldere gebiedshuisstijl waarmee de herkenbaarheid van het nationaal park wordt vergroot. De gebiedshuisstijl sluit aan bij de sfeer, identiteit en het karakter van Hollandse Duinen en wordt benut voor de vormgeving van bankjes, richtingaanwijzers, routemarkering, informatieborden en dergelijke. De te ontwikkelen huisstijl wordt ook toegepast langs de Parkways en bij de Park-Poorten.



Entree-zuilen



Meubilair



Route-aanduiding

4. ZEEWAARTSE ONTWIKKELZONE

Ruimte maken

Door zeewaarts uit te breiden kunnen we meer ruimte creëren voor de verschillende functies binnen het nationaal park. Het kan tegelijk onderdeel zijn van een kustverdedigingsstrategie waarbij volgens het principe van *building with nature* duinen langzaam meegroeien met de stijgende zeespiegel. Deze groeiende duinen kunnen gefaseerd worden ontwikkeld in samenhang met opgaven voor natuur, recreatie, waterwinning en stedelijke ontwikkeling. Dit is een project voor de lange termijn, dat eerst nog door de aanloopfase gaat van onderzoek en verkenning van de mogelijkheden en haalbaarheid.

Impressies herkenbare gebiedshuisstijl

Zeewaartse ontwikkelzone



5. BINNENDUINRANDZONE

Herkenbare bufferzone

We versterken de ecologische, landschappelijke en recreatieve kwaliteiten van de binnenduinrandzone. Hierdoor wordt dit gebied nog aantrekkelijker voor mens, dier en plant. Bovendien ontstaat zo waar mogelijk een robuuste bufferzone tussen kwetsbare natuurgebieden in de duingebieden en het (agrarische en stedelijke) achterland.

6. VERSTERKEN BESTAANDE NATUUR

Robuuste kwaliteit

We versterken de kwaliteit van natuur door te investeren in de bestaande natuur(kern)gebieden, door het optimaliseren van beheer (met ruimte voor dynamiek) en door het realiseren van robuuste verbindingen. Verder benutten we mogelijkheden om natuur in de stad te verbinden met natuur buiten de stad.

7. VAN ZEE TOT ZWETH

Groene geleding

We ontwikkelen een groene zone op de grens van het Westland en Den Haag. Voortbouwend op de bestaande groene zone tussen landgoed Ockenburgh en natuur- en recreatiegebied De Uithof realiseren we een groene zone als ecologische verbinding in dit stedelijke gebied.



8. PARKLANDSCHAP DUIVENVOORDE

De complete gradiënt

We versterken de overgang van strandduinen-strandwallen naar landgoederen-veenweide die in dit gebied nog zo mooi te beleven is. Door de barrièrewerking van infrastructuur (A4 en N44) te verminderen worden de landgoederen in dit gebied beter beleefbaar en worden ecologische relaties in het gebied hersteld.

9. OOSTERDUIN

Meer Oosterduin

We benutten de zandwinning in dit gebied voor het ontwikkelen van een nieuw landschap met een combinatie van water en bos, en herstellen hiermee de historische landschappelijke en ecologische structuur van het gebied.

10. CASCO WESTLAND

Groenblauwe dooradering

We versterken op de lange termijn natuur, landschap en recreatie in het glastuin-gebied van het Westland. Door de groenblauwe dooradering uit te breiden langs historische waterstructuren zoals de Gantel en de Zweth en aan de Haagse kant bijvoorbeeld de Erasmusvaart, aansluitend op de al gerealiseerde Poelzone, ontstaat een compleet casco dat aansluit op en deel uitmaakt van het ecologische en recreatieve netwerk van Hollandse Duinen.



11. HOLLANDS BUITEN

Samenhangende landgoederen

We versterken de (regionale) samenhang en landschappelijke en recreatieve kwaliteit van de landgoederen in Hollandse Duinen (tussen Monster en Hillegom). Dit maakt de landgoederen tot een volwaardige bestemming voor de bezoekers van het nationaal park waardoor meer kwetsbare bestemmingen ontzien kunnen worden.

12. NIEUW VALKENBURG

Nieuw stadslandschap

We ontwikkelen op de locatie van het voormalige Vliegveld Valkenburg een nieuw stadslandschap. Dit biedt mogelijkheden voor versterking van natuur en landschap en recreatieve aantrekkelijkheid en voor het beter zichtbaar maken van het bijzondere cultureel erfgoed in dit gebied.



‘Het is goed om integraal te kijken, ook naar verbinden met groen in het achterland. Vanuit Rijswijk willen we heel graag meewerken aan verbinding met de landgoederen in onze gemeente.’

Armand vd Laar, wethouder
gemeente Rijswijk

COMMUNICATIE EN MARKETING

Beleving, leefbaarheid en kwaliteit

Bekend maakt bemind. Met onze communicatie en marketing zetten we in op het verankeren van Hollandse Duinen in de hoofden en harten van mensen. Een park om trots op te zijn. Centraal staat de beleving van natuur, landschap en cultureel erfgoed, stad en zee. Hollandse Duinen geeft inspiratie, zit vol leven en verveelt nooit. Het is een gastvrij park. We laten bezoekers de parels ontdekken én laten zien hoe belangrijk het is om hier goed voor te zorgen. Nationaal Park Hollandse Duinen laat zien hoe deze drukke regio mooi en leefbaar kan blijven.

Nationaal Park Hollandse Duinen staat voor kwaliteit en voor het streven naar meer kwaliteit. In onze communicatie en marketing maken we dat zichtbaar, online, in de media en fysiek in het gebied. Samen met onze partners zorgen we voor een groot bereik en voegen we waarde en uitstraling toe aan gebieden, activiteiten en initiatieven. Wat een Michelinster is voor een restaurant, wordt Nationaal Park Hollandse Duinen voor beheerders, gemeenten, ondernemers en andere partners: een bevestiging van kwaliteit.



Doelgroepen

Met onze communicatie en marketing richten we ons op:

- **Inwoners van de regio**, die dicht bij huis genieten van het moois en de veelzijdigheid van Nationaal Park Hollandse Duinen en die de (natuur)waarden van het gebied herkennen en het belang zien om dat met elkaar te beschermen.
- **Bezoekers van buiten de regio** (uit binnen- en buitenland) bij wie de ontdekking van het nationaal park een nieuwe kijk op het Zuid-Hollandse kustgebied mogelijk maakt.

- **Ondernemers en andere potentiële samenwerkingspartners** die met de ontwikkeling van bestaande of nieuwe businesscases helpen om de slagkracht en het bereik van Nationaal Park Hollandse Duinen te vergroten.

We werken aan een hoge betrokkenheid van deze doelgroepen bij de ontwikkeling van Nationaal Park Hollandse Duinen. Met participatie en communicatie werken we er aan samen met hen het gebied nog mooier te maken.

Merkwaarden

In het voortraject van deze statusaanvraag hebben we voor het merk de volgende waarden gekozen (Merkgids), aansluitend bij de identiteit van het gebied:

- **initiatiefrijk:** in samenwerkingsvormen, in de uitdagingen van een verstedelijkte en bedrijvige regio waar waardevolle natuur en landschappen in liggen;
- **verrassend:** rust direct naast vertier en drukte, steden aan de zee, duingebieden zichtbaar en bereikbaar;
- **verfrissend:** de duinen en de zee als basis, de wind door je haren;
- **uitnodigend:** een gastvrij park dat stimuleert tot ontdekken;
- **bewust:** we zullen heel bewust keuzes moeten maken om ook in de toekomst dit gebied mooi te houden, het is in deze drukke regio niet vanzelfsprekend.

Kernboodschap

Samen vormen deze trefwoorden het uitgangspunt van onze kernboodschap:

Nationaal Park Hollandse Duinen is een gevarieerd gebied van Hoek van Holland tot Hillegom waar je kunt genieten van de natuur, dynamische steden en mooie culturele en historische plekken. Een gebied vol unieke belevenissen, goed voor nieuwe energie en inspiratie. Nationaal Park Hollandse Duinen: waar natuur stad en zee verbindt.



Deze kernboodschap werken we op verschillende manieren uit. De strategische projecten bevatten stuk voor stuk ook een communicatie-onderdeel.

Een gezamenlijke communicatie-aanpak – samenwerking geeft kracht!

We zetten met onze partners in op brede bekendheid van Nationaal Park Hollandse Duinen. Ondernemers, bestuurders, inwoners en vrijwilligers, in elk van deze groepen zitten krachtige ambassadeurs voor het nationaal park.

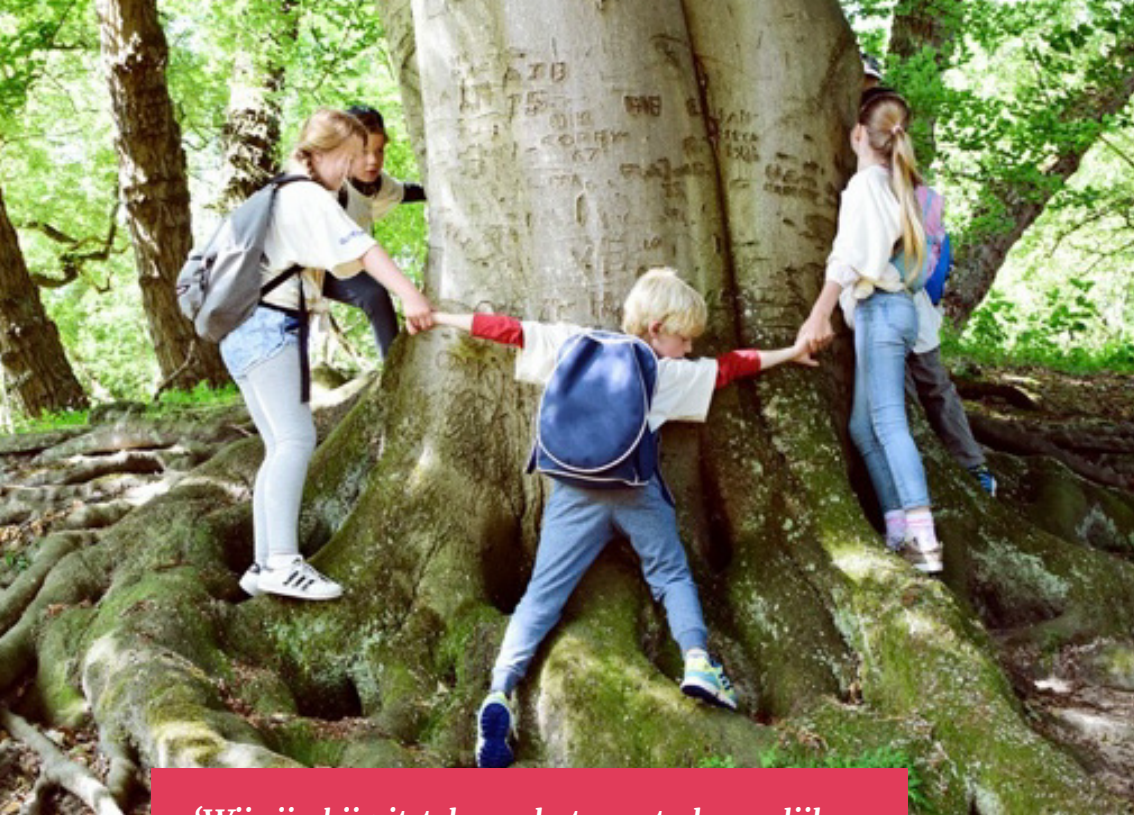
Belangrijke elementen in de communicatie-aanpak zijn:

- **Ontdekcampagnes – Nationaal Park Hollandse Duinen door de ogen van fans**
Liefhebbers, inwoners van Nationaal Park Hollandse Duinen, vertellen zelf over hun mooiste plek en waarom ze daar graag komen. Met de website, via social media-kanalen, met artikelen op online media maar ook in georganiseerde activiteiten en exposities in bezoekerscentra brengen we het park dicht bij de mensen.

- **Herkenbare huisstijl – een warm welkom in een gastvrij park**

Nationaal Park Hollandse Duinen heeft een sterke huisstijl die terugkomt in het ontwerp van de communicatie-uitingen: informatieborden en publicaties, bankjes en bezoekerscentra, online, offline. Dit geeft eenheid en herkenbaarheid.





‘Wij zijn bij uitstek van het maatschappelijk draagvlak. We willen graag mensen kennis laten maken met het Nationaal Park zodat ze het in het hart sluiten en actief worden.’

Daphne Teeling, IVN

EDUCATIE

Magische momenten

Educatie is een manier om mensen te bereiken op een verrassende manier. Dan gaat het over kennis en dingen laten zien, maar ook over bijzondere natuurbelevingen, ‘magische momenten’ die een gevoel van verbondenheid kunnen geven met de natuur en cultuur van het park. ‘Educatie’ zien wij als het scheppen van mogelijkheden voor zulke ervaringen, door de natuur te laten ontdekken met hoofd, hart en handen.

- Met begeleide wandelingen, eigentijdse informatieborden, routebeschrijvingen en cursussen, die helpen om de omgeving te ontdekken via zintuiglijke sensaties: geluid en stilte, de geur van bosgrond, de kleurenpracht van waterjuffers en konings-kaars, warme modder of kou van op de huid.
- Met uiteraard aandacht voor natuur en cultuur, maar ook voor de relatie met maatschappelijke thema’s, zoals gezondheid en vitaliteit, mobiliteit, de energievoorziening, kustveiligheid, drinkwaterwinning en (natuurinclusieve) land- en tuinbouw.

Doelgroepen

We richten onze educatieve activiteiten primair op:

- **Kinderen (via scholen en gezinnen)**
Liefde voor de natuur wordt op allerlei manieren aangewakkerd, bijvoorbeeld met het succesvolle avonturenproject 'Het Bewaarde Land', waarin kinderen spelenderwijs de duinennatuur ervaren; dit project loopt al enkele decennia en wordt geactualiseerd.
- **Ondernemers**
Ambassadeurs van Hollandse Duinen. Voor en met ondernemers ontwikkelen we cursussen waarmee ondernemers en vrijwilligers gastheer zijn voor het park.

Samenwerking

Vanuit de werkorganisatie van nationaal park werken we aan strategische partnerschappen met een aantal grote spelers op gebied van educatie, zoals IVN, Naturalis en NME-centra van grote steden, met als doel een samenhangend aanbod van educatieve activiteiten. Onze partners zorgen voor de kwaliteit en continuïteit van de uitvoering. Ook Stichting het Zuid-Hollands Landschap, dat het provinciale programma 'Vrijwilligers in groen en erfgoed' uitvoert, is zo'n strategische partner.

'Voor Museum Naturalis zie ik twee verbindingen: onderzoek en educatie. Geef maar dingen mee, maak ons verantwoordelijk, we doen graag mee!'

Peter Schalk, Naturalis





ONDERZOEK

Uitdagingen

Tot de belangrijkste uitdagingen voor Nationaal Park Hollandse Duinen horen het herstel van biodiversiteit, het verzachten van en aanpassen aan effecten van klimaatverandering, de stikstofproblematiek en ruimtelijke Randstedelijke opgaven. Deze uitdagingen vragen om een aanpak waarin wetenschappers, stakeholders en burgers samen op zoek gaan naar duurzame oplossingen. Met andere woorden: ook onderzoek doen we samen.

Daarom maken we in onze onderzoeksstrategie gebruik van partnerschappen en waar mogelijk van citizen science. Partners kunnen gevonden worden in overheden (waterschappen, Provincie Zuid-Holland, gemeenten) en terreinbeheerders, onderwijsinstellingen (hogescholen en universiteiten) en onderzoeksinstellingen.

Duurzaamheid

Onderzoeken zullen zich richten op het versterken van een veerkrachtig nationaal park. Hoe kunnen de belangen van

'People, Profit, Planet' duurzaam met elkaar verbonden worden? Is (een deel van) de woningbouwopgave te combineren met het versterken van natuur? Hoe kunnen we de waterkwaliteit, als belangrijke voorwaarde voor gezonde leefomgeving, landbouw en natuur, verder verbeteren? Hoe kan de drinkwateropgave samengaan met kwaliteitsverbeteringen van bestaande natuur? Hoe kan natuurinclusieve landbouw leiden tot een bedrijfsvoering die ook economisch duurzaam is? En laat monitoring ook de effecten zien die we verwachten van de gekozen oplossingen? We richten onze blik ook op gebieden in het buitenland die qua aard en ruimtelijke opgave vergelijkbaar zijn met Nationaal Park Hollandse Duinen. Het organiseren van internationale uitwisseling van kennis en ervaring is reeds in gang gezet.

Living Labs

Een bijzondere onderzoeksvorm zijn de zogenaamde Living Labs, waar in echte praktijksituaties oplossingen worden gezocht voor gebiedsgebonden opgaven. Cruciaal voor het welslagen van het Living Lab is dat nieuwe inzichten in de praktijk

getest worden op een schaal die klein genoeg is om het risico van mislukken te kunnen dragen maar groot genoeg om bij welslagen aansprekend te zijn.

Enkele voorbeelden van bestaand onderzoek en bijbehorende partnerschappen

- Langjarig duinecologisch onderzoek – Universiteit Leiden en Dunea.
- Onderzoek naar de invloed van de lockdown op de stikstofdepositie in de (Noord- en) Zuid-Hollandse duinen – Dunea en KWR Water Cycle Research.
- 5.000 soortenjaar (2018) – Dunea, Staatsbosbeheer, Stichting EIS, Waarneming.nl en vele vrijwilligers.
- Langjarige inventarisatie biodiversiteit – SoortenNL, Waarneming.nl en vele vrijwilligers.
- Living Lab Biodiversiteitsherstel en een duurzame bollenteelt met toegevoegde waarde voor landschap én telers (onlangs opgestart) – Living Lab B7 onderzoeksconsortium, Deltaplan Biodiversiteitsherstel en de Greenport Duin- en Bollenstreek.
- Onderzoek naar recreatie, sport en toerisme – Provincie Zuid-Holland en NBTC (Nederlands Bureau voor Toerisme en Congressen), o.a. behoefteonderzoeken over recreatie en sport ('Inclusieve Buitenruimte') en over waterrecreatie, pilot-onderzoek over de Limes, Recreatieonderzoek Zandmotor en de Kustmonitor.
- Onderzoek aan waterkwantiteits- en kwaliteitsbeheer rondom het Valkenburgse meer in relatie tot drinkwaterproductie en zwemwaterkwaliteit – Nederlands Instituut voor Ecologie en Wageningen Universiteit in samenwerking met Hoogheemraadschap van Rijnland en Dunea.
- Sociaal-ecologisch onderzoek naar de veerkracht van Nationaal Park Hollandse Duinen – Stockholm Resilience Centre, Zweden, Planbureau voor de Leefomgeving en Nederlands Instituut voor Ecologie.



UITVOERINGSPROGRAMMA

Het Uitvoeringsprogramma wordt vastgesteld voor de komende vijf jaar (2021-2025) met een doorkijk naar 2030. Van de hierboven beschreven hoofdlijnen van de strategische ruimtelijke projecten, communicatie en gebiedsmarketing, educatie en onderzoek, beschrijft het per project:

- de doelen en gewenste resultaten per (deel)project
- de partijen die betrokken zijn (allianties), in welke rol en met welke verantwoordelijkheden
- de fasering met de daarin te onderscheiden mijlpalen
- de investeringen die met het project samenhangen en hoe die worden gedekt.

Bij de projecten kan het gaan om nieuwe initiatieven, zoals het realiseren van Hoekse Poort als één van de Park-Poorten. Maar ook om bestaande projecten, zoals het uitbreiden en versterken van Natuurnetwerk Nederland.

Meer lokale projecten, ook van nieuwe partners, kunnen bijdragen aan de ambities van het nationaal park en kunnen een plaats krijgen in het uitvoeringsprogramma als er aanleiding toe is.

Om onze ambities te realiseren is het belangrijk dat we koers houden en voortgang blijven boeken. De voortgang van het Uitvoeringsprogramma wordt jaarlijks gemonitord en met de gebiedspartners besproken. Soms zijn aanvullende inspanningen noodzakelijk. Soms ook is het, bij gebrek aan perspectief, zinvol een project te laten vervallen. Omgekeerd kunnen zich nieuwe kansen of opgaven aandienen. Dan kunnen projecten aan het Uitvoeringsprogramma worden toegevoegd.



5. Hoe we het gaan organiseren (governance)

Gedeelde belangen en samen verantwoordelijk. Maar wie doet wat?

Betrokkenheid en samenwerking

In de regio tussen Hoek van Holland en Hillegom zijn veel partijen actief, al dan niet in (bestuurlijke) samenwerkingsverbanden. Wat nieuw is, is dat Nationaal Park Hollandse Duinen zich richt op de hele Zuid-Hollandse kustregio, vanuit het besef dat schaalgrootte meerwaarde mogelijk maakt, niet alleen op fysiek vlak maar ook bestuurlijk en financieel. Samenwerking is onmisbaar om de maatschappelijke uitdagingen aan te kunnen met behoud van de bijzondere waarden van het park.

Om het gebruik en de ontwikkeling van het gebied te beïnvloeden en haar doel te bereiken brengt Nationaal Park Hollandse Duinen inhoudelijke samenhang aan en werkt het aan draagvlak en betrokkenheid door initiëren, stimuleren, agenderen, beïnvloeden, communiceren en samenwerking organiseren. De werkwijze is verankerd in een governance model waarin een degelijke aanpak gekoppeld is aan flexibiliteit.

Eigen en gedeelde verantwoordelijkheid

Nationaal Park Hollandse Duinen wil bereiken dat allerlei partijen in de regio elkaar vinden rond concrete doelen, en in

(tijdelijke) allianties projecten uitvoeren die de waarden in het park versterken en ontwikkelen. Daar hoort bij: elkaar helpen, bijvoorbeeld door gezamenlijke lobby of een mede-investering, maar ook elkaar aanspreken als een ontwikkeling tegen de ambities van het nationaal park in gaat.

De partijen die hun commitment met Nationaal Park Hollandse Duinen al hebben uitgesproken zijn talrijk en divers, van overheden tot belangenorganisaties, van ondernemersvertegenwoordigingen tot onderzoeksinstituten en musea. Ieder doet mee vanuit eigen verantwoordelijkheid, deskundigheid en ervaring, én vanuit het besef van gedeelde verantwoordelijkheid voor natuur en landschap en voor de kwaliteit van de leefomgeving.

Stichting, besturingspartners en werkorganisatie

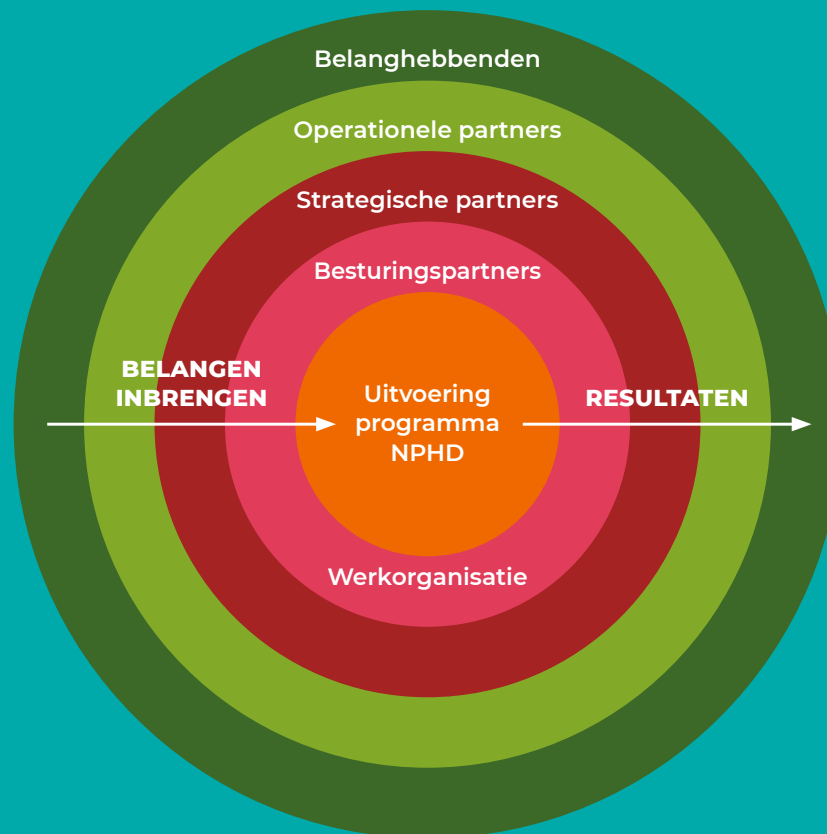
Voor het realiseren van de ambities is de stichting Nationaal Park Hollandse Duinen opgericht. De stichting heeft eind 2018 een Samenwerkingsovereenkomst gesloten met drie partners die daarmee besturingspartners zijn: Dunea, Staatsbosbeheer en de Provincie Zuid-Holland.

De besturingspartners sturen op doelen en samenhang van de projecten en dragen bij aan de werkorganisatie door het beschikbaar stellen van budget en/of menskracht.

De werkorganisatie bewaakt de samenhang en continuïteit van het Uitvoeringsprogramma. Daarnaast is het de taak van de werkorganisatie om nieuwe initiatieven en activiteiten van partners in het gebied 'op de radar' te krijgen of waar nodig te initiëren. Zo kunnen initiatieven met elkaar verbonden worden en, als dat meerwaarde oplevert, worden opgeschaald naar een groter gebied. Verder richt de werkorganisatie zich op relatiebeheer en fondsenwerving, het verder ontwikkelen van de herkenbaarheid, communicatie en marketing in en voor het park, evenals relatie-events en het onderhouden van de communicatieproducten en -kanalen. De besturingspartners zijn de opdrachtgevers voor de werkorganisatie.

Allianties

Partijen kunnen op drie manieren meedoen: als besturingspartner, als strategisch partner of als operationele partner. In ieder geval de besturingspartners dragen structureel bij aan de stichting





en haar werkorganisatie met geld en/of menskracht voor een periode van minimaal drie jaar, en zorgen voor de bestuurlijke aansturing. Maar ook andere partners leveren een bijdrage aan de werkorganisatie.

Strategische partners zijn door de jaren heen nauw betrokken bij het park. Ze focussen op concrete doelen, en vormen allianties om projecten te realiseren.

Aan deze allianties kunnen andere strategische partners maar ook 'operationele' (meer tijdelijke) partners deelnemen. Alle partners die meedoen aan een project investeren vanuit hun eigen organisatie-opgave ('what's in it for me') in de ontwikkeling van het nationaal park ('what's in it for us'). Daarnaast kunnen operationele partners met 'eigen' uitvoeringsprojecten bijdragen aan het realiseren van het concrete doel van een alliantie.

Samen de kosten, samen de baten

Naast de financiële inzet van betrokken partners (structureel of projectgewijs) hebben we samen ook makkelijker toegang tot middelen uit:

- programma's van Rijk en Provincie Zuid-Holland;
- aanvullende (Europese) fondsen, zoals LEADER (plattelandsontwikkeling);
- groenfondsen van Staatsbosbeheer & Dunea en Regio Holland-Rijnland;
- sponsoring; het merk 'Nationaal Park Hollandse Duinen' is aantrekkelijk voor sponsors.

Ook ondernemers in de toerisme- en recreatiesector en in de land- en tuinbouw kunnen bijdragen middels een (nog op te richten) gebiedsfonds. Dit wordt mogelijk als bestemmingen en plekken gekoppeld kunnen worden aan verdienmodellen, waardoor het voor ondernemers aantrekkelijk wordt om te investeren.

Achtergrond- documenten

Nationaal Park Hollandse Duinen

Deze statusaanvraag is gebaseerd op een aantal documenten, die het resultaat zijn van vele gesprekken, bijeenkomsten en een aantal (onderzoeks)projecten:



Communicatiestrategie, bestaande uit o.a.:

- Merkgids Hollandse Duinen (2018)
- Huisstijlengids

Educatiestrategie

<https://www.nationaalparkhollandse-duinen.nl/projecten/educatiestrategie/>

Onderzoeksstrategie (2020)

Uitvoeringsprogramma 2021-2025-2030 (in ontwikkeling)

Eindrapport NPHD Landschapsecologische analyse

En verder op documenten van het Nationale Parken Bureau:

De standaard voor de gebiedsaanduiding nationaal park (versie mei 2018)

<https://www.nationaleparkenbureau.nl/documenten+en+verslagen/default.aspx#folder=977404>

Magische Momenten – Educatiestrategie Nationale Parken (2020)

<https://www.nationaleparkenbureau.nl/Nieuws/1724365.aspx>



Communicatiestrategie voor de Nationale Parken Nieuwe Stijl

Nationale Parken Bureau

Beeldmerk:
Nationale parken zijn nationaal toezicht met landbouwland aanwijzen.
Hogeweg, met deels en landbouwland aanwijzen. Het Nationale Parken Bureau reguleert en verbindt partijen om dit te bewaken/plan.

Communicatiestrategie voor de Nationale Parken Nieuwe Stijl (2020)

<https://www.nationaleparkenbureau.nl/PageByID.aspx?sectionID=162758&contentPageID=1722941>

Opdrachtgever

Nationaal Park Hollandse Duinen

Inhoudelijke coördinatie

Wim Drossaert (voorzitter Stichting
Nationaal Park Hollandse Duinen)

Kernteam Nationaal Park Hollandse
Duinen:

- Georgette Leltz
- Henk Jan Kiewiet
- Arjan van der Zee
- Irene Mulder
- Lennert Langerak
- Marian Hage
- Charissa Koolen
- Jamila Rabhi

Tekst

Mirjam Jochemsen & Nico van der Wel

Vormgeving

T2 Design en Communicatie

www.nationaalparkhollandseduinen.nl
info@nationaalparkhollandseduinen.nl

Nationaal
Park
**Hollandse
Duinen**

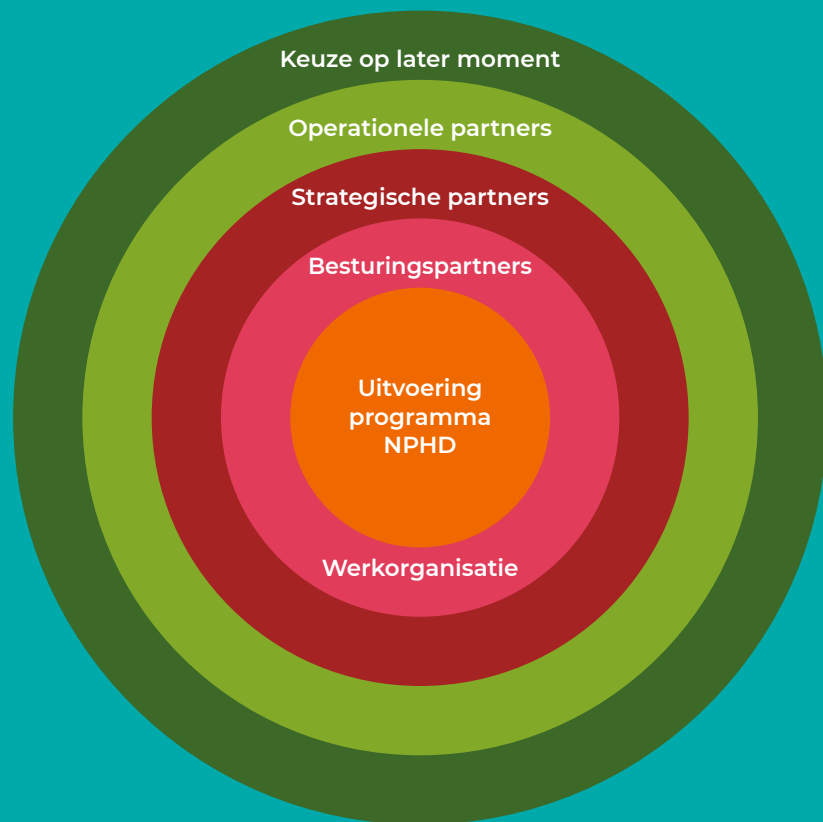


Groeimodel organisatie

Nationaal Park Hollandse Duinen

In dit groeimodel van de organisatie van Nationaal Park Hollandse Duinen is de voorlopige plaats van partners in de governancestructuur aangegeven. Bij het indienen van de statusaanvraag willen we dit graag zo concreet mogelijk maken en dagen partners daarom uit om hierover in september en oktober met ons in gesprek te gaan.

Partijen kunnen op drie manieren meedoen: als besturingspartner, als strategisch partner of als operationele partner. In ieder geval de besturingspartners dragen structureel bij aan de stichting en haar werkorganisatie met geld en/of menskracht voor een periode van minimaal drie jaar, en zorgen voor de bestuurlijke aansturing. Maar ook andere partners leveren een bijdrage aan de werkorganisatie. Strategische partners zijn door de jaren heen nauw betrokken bij het park. Ze focussen op concrete doelen, en vormen allianties om projecten te realiseren. Aan deze allianties kunnen andere strategische partners maar ook 'operationele' (meer tijdelijke) partners deelnemen. Alle partners die meedoen aan een project investeren vanuit hun eigen organisatieopgave ('what's in it for me') in de ontwikkeling van het nationaal park ('what's in it for us'). Daarnaast kunnen operationele partners met 'eigen' uitvoeringsprojecten bijdragen aan het realiseren van het concrete doel van een alliantie. Een financiële bijdrage aan de werkorganisatie door alle partners wordt zeer op prijs gesteld.



Besturingspartners

- Dunea
- Staatsbosbeheer
- Provincie Zuid-Holland
- Gemeente Den Haag
- *Hoogheemraadschap van Rijnland*
- *Hoogheemraadschap van Delfland*

Strategische partners

- Gemeente Rotterdam
- *Gemeente Katwijk*
- *Gemeente Noordwijk*
- Stichting Het Zuid-Hollands Landschap
- Landschapstafel Duin- Horst en Weide
- Landschapstafel Leidse Ommelanden
- Naturalis

Operationele partners

- Gemeente Leiden
- Gemeente Wassenaar
- Gemeente Hillegom
- Gemeente Lisse
- Gemeente Teylingen
- Gemeente Oegstgeest
- Gemeente Voorschoten
- Gemeente Leidschendam-Voorburg
- Gemeente Westland
- Gemeente Rijswijk
- Holland Rijnland
- Kasteel Duivenvoorde
- IVN Natuureducatie
- Natuur- en Milieufederatie Zuid-Holland
- Landschapstafel Duin- en Bollenstreek
- Stichting Duinbehoud

Keuze op later moment

- Metropoolregio Rotterdam Den Haag
- The Hague & Partners
- Keukenhof
- Leiden Marketing
- Noordwijk Marketing
- Bezoek Westland
- Heineken
- Stichting Vrienden van het Overbosch
- KNHS
- Museon
- Museum Voorlinden
- Corpus
- Economic Board Duin-en Bollenstreek
- Belangenraad Meijendel
- Duinrell