

Aan de gemeenteraad van Voorschoten

Schuttersveld 9, 2316 XG Leiden
Postbus 558, 2300 AN Leiden
071 - 523 9090
www.hollandrijnland.nl

IBAN: NL87BNGH0285113992
KvK: 27365539
BTW: NL813768068B01

Datum: 7-7-2022

Kenmerk: UIT-22-22591

Telefoon: 071 523 9057

E-mail: jdehaan@hollanrijnland.nl

Onderwerp: Zienswijze werkprogramma Holland Rijnland 2022-2026

Beste leden van de Voorschotense gemeenteraad,

Nogmaals gefeliciteerd met uw raadslidmaatschap! We hopen dat de eerste maanden u goed bevallen zijn. En dat u er net als wij naar uitkijkt om de komende periode onze mooie regio nog aantrekkelijker te maken om te wonen, te werken en te recreëren. Om samen de opgaven het hoofd te bieden en hopelijk weer vele successen te vieren.

Eerder ontving u al de contouren van ons werkprogramma 'Holland Rijnland 2022-2026' (zie bijlage). Hierin is uiteengezet met welke activiteiten we de komende vier jaar samen met u een aantal van de opgaven waarmee de regio geconfronteerd wordt willen oppakken. Zoals u weet zijn die opgaven omvangrijk en in aantal groot. Denk aan grote tekorten op de woningmarkt, de ontwikkelingen rondom het stikstofdossier, de steeds grotere impact van klimaatverandering en de noodzaak tot economische vernieuwing in een veranderende wereld. Samenwerking in het aanpakken van de opgaven is daarom noodzakelijk. 'Holland Rijnland 2022-2026' is ons antwoord op hoe wij een bijdrage willen leveren aan die uitdagingen.

De basis voor 'Holland Rijnland 2022-2026' zijn de door het algemeen bestuur vastgestelde strategische documenten (de Regionale Omgevingsagenda, Regionale Strategie Mobiliteit en de Regionale Energiestrategie) en gesprekken met het Algemeen en Dagelijks Bestuur, de colleges van burgemeesters en wethouders en ambtenaren uit de dertien gemeenten. Toen we u kort na de gemeenteraadsverkiezingen het werkprogramma aanboden, gaven we al aan dat er een officiële zienswijzeprocedure zal plaatsvinden voorafgaand aan besluitvorming in het Algemeen Bestuur. In deze brief informeren we u graag verder over dit traject.

Zienswijze en besluitvorming

Op donderdag 30 juni 2022 heeft het dagelijks bestuur 'Holland Rijnland 2022-2026' officieel vrijgegeven voor het indienen van zienswijzen. We vinden het erg belangrijk uw reflectie op het werkprogramma te ontvangen en willen u daarvoor graag uitgebreid



de tijd geven. Besluitvorming over het werkprogramma zal plaatsvinden in de vergadering van het algemeen bestuur op woensdagavond 21 december 2022. Dit geeft u een aantal maanden de tijd om de inhoud van uw zienswijze te bespreken en deze op te stellen. Deze ontvangen wij graag uiterlijk 14 november op jdehaan@hollandrijnland.nl.

Handreiking

Afsluitend zijn wij verheugd dat wij een aantal van u al (persoonlijk) hebben kunnen spreken tijdens één van de twee raadszaterdagen in mei of tijdens het Algemeen Bestuur op 29 juni. Graag doen wij u nogmaals het aanbod langs te komen bij u in de raad om (nader) kennis te maken, om het werkprogramma en de strategische documenten toe te lichten en om al uw vragen te beantwoorden, opmerkingen te adresseren en het gesprek te voeren over de prioriteiten voor regionale samenwerking en de ambities voor de komende bestuursperiode. U kunt voor het maken van een afspraak contact opnemen met Joost de Haan (jdehaan@hollandrijnland.nl, 071 523 9057)

Hoogachtend,
het Dagelijks Bestuur
Holland Rijnland,
de secretaris-directeur,

L.P. Vokurka

de voorzitter,

H.J.J. Lenferink

Holland Rijnland 2022 - 2026



Versie voor zienswijze



gemeente
Zoeterwoude



Gemeente
Voorschoten

Voorwoord

We staan aan de vooravond van Holland Rijnlands zesde raadsperiode sinds de oprichting in 2004. Die tijd kenmerkt zich door één constante: verandering. In de afgelopen jaren in het bijzonder blijkt dat dingen die we niet voor mogelijk hielden, wel degelijk mogelijk zijn. Er treden grote veranderingen op in onze sociale en economische structuur. Soms door omstandigheden die we zelf creëren, soms door gebeurtenissen buiten onze controle.

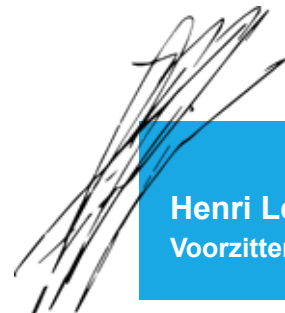
Tijden van verandering, soms gepaard met onzekerheid, vragen om een gezamenlijke visie en actie. Met beide benen op de grond en bewust van de eigen kracht én de wereld om ons heen. Met die aanpak boekten we de afgelopen jaren grote successen. Zo brachten we, met een duidelijk doel voor ogen, een aanzienlijk bedrag aan middelen bijeen in een Regionaal Investeringsfonds (RIF). Met aanvullingen vanuit het Rijk en de provincie Zuid-Holland gaven we de bereikbaarheid en de leefbaarheid in de regio een impuls via vijf concrete projecten. Zo kijk ik met trots terug op belangrijke mijlpalen, zoals de aanleg van de RijnlandRoute en de ontwikkeling van een hoogwaardig OV-netwerk, die we dankzij dit fonds mogelijk maakten.

We pakken de komende tijd door op het succes van het RIF. Maar we moeten tegelijkertijd constateren dat vijftien jaar na oprichting van dit fonds de wereld is veranderd. Eerdere successen bieden geen garantie voor herhaling van die successen in de toekomst. Recente mondiale ontwikkelingen als de coronapandemie en de oorlog in Oekraïne, beïnvloeden ons leven en onze toekomst direct.

Op dit moment gaat de aandacht uit naar vraagstukken als natuurherstel, klimaatadaptatie en energietransitie en lijkt het kabinet hiervoor grote bedragen uit te trekken. Het zijn stuk voor stuk vraagstukken die ook in Holland Rijnland spelen. Daarbij hebben we een behoorlijke kluit aan het bereikbaar houden van onze regio en het is puzzelen om voldoende ruimte te vinden voor woningen, bedrijven en duurzame energie-opwek.

Om al deze uitdagingen het hoofd te bieden, bepaalden we gezamenlijk de contouren voor Holland Rijnland 2022–2026, in het document dat voor u ligt. Hierin bevestigden we onze gezamenlijke zoektocht naar oplossingen én introduceren we een gebiedsgerichte aanpak. Daarnaast zetten we onze samenwerking voort op uitvoeringstaken als de regiotaxi, de urgentiecommissie Woonruimteverdeling én vierten we dit jaar het twintigjarige bestaan van het Regionaal Bureau Leerplicht. Verder blijven we gezamenlijk optrekken bij het formuleren van een kantoren- en bedrijventerreinenstrategie, de woonagenda en voeren we verkenningen uit op het terrein van onder meer transport over water en multimodale mobiliteitshubs. Later dit jaar besluiten we samen over het definitieve programma van de komende vier jaar.

De afgelopen jaren zagen we dat we in Holland Rijnland veel in huis hebben om de uitdagingen die de toekomst ons biedt gezamenlijk en zelfbewust aan te gaan. We weten dat het succes van de ene gemeente ook het succes van de andere is. Samen zetten we de schouders eronder.



Henri Lenferink
Voorzitter dagelijks bestuur Holland Rijnland





2005

Van 16 naar 12
Fusie Sassenheim, Voorhout en
Warmond tot **Teylingen** en Katwijk,
Rijnsburg en Valkenburg tot **Katwijk**

2007

Bestuurders heffen het glas na
oprichting van het **Regionaal
Investeringsfonds (RIF)**

2009

"Vijf spannende, maar ook zeer
productieve jaren"

2011

Bijna tweehonderd raadsleden en
bestuurders op het
regiocongres "**Tussen Droom en
Daad**" in Kaag en Braassem.

2013

Éen Regiotaxi
voor de regio

2004

Officiële installatie van het
eerste **dagelijks en algemeen
bestuur Holland Rijnland**

2006

Verhuizing ambtelijke organisatie
Holland Rijnland van **Lisse** naar
Leiden

2008

Externe evaluatie Holland Rijnland
"Als burgemeester van Hillegom
heb ik de samenwerking van de
Holland Rijnland-gemeenten als
positief ervaren."

2010

Van 12 naar 15 **toetreding Alphen
aan den Rijn, Nieuwkoop en
Rijnwoude**

2012

10 jaar
**Regionaal Bureau
Leerplicht Holland
Rijnland**





2015

Decentralisatie van de jeugdzorg. Gemeenten Holland Rijnland slaan de handen ineen.

2017

Ondertekening Regionaal Energieleakkoord 'Energie-neutrale regio in 2050'

2019

Van 14 naar 13 Fusie Noordwijk en Noordwijkerhout tot Noordwijk

2021

Vaststelling drie regionale strategieën: RES 1.0, RSM en de ROA

2014

Van 15 naar 13 Fusie Alphen aan den Rijn, Boskoop en Rijnwoude tot Alphen aan den Rijn

2016

Oprichting Cofinancieringsfonds Holland Rijnland & nieuw logo Holland Rijnland

2018

Vaststelling Woonagenda. Door de provincie aanvaard na lobby Holland Rijnland

2020

Opening corbulotunnel





Inhoudsopgave

Inleiding 08

Samenwerken in de regio 14

Wij werken aan 18

Onze werkwijze 24

Financiën & organisatie 30



gemeente
TEYLINGEN

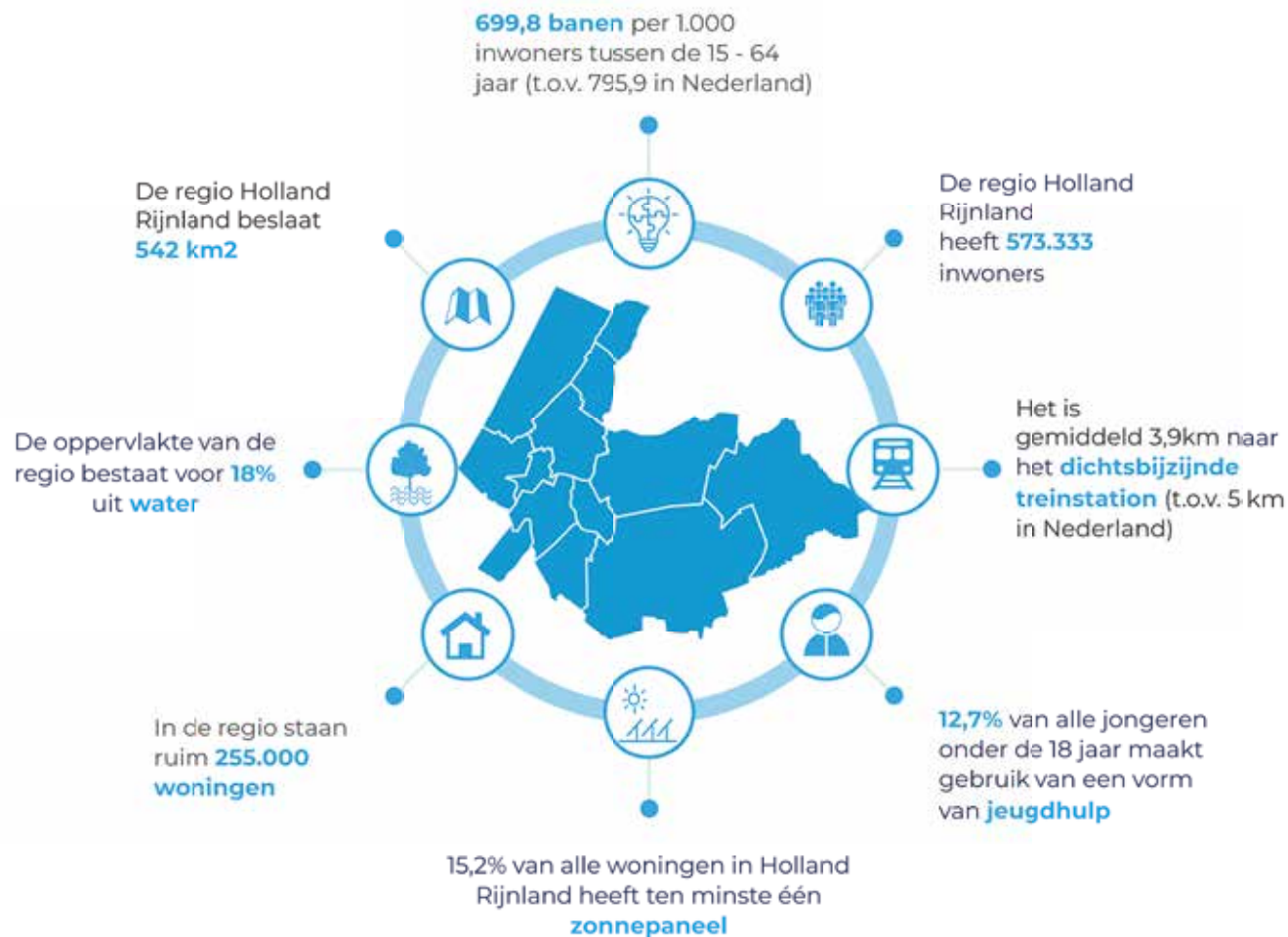


Gemeente  Oegstgeest

Inleiding

DNA van de regio

Holland Rijnland is een aantrekkelijke regio om te wonen, te werken en te recreëren. En dat is niet voor niets: de dertien gemeenten in de regio hebben veel te bieden. Zo geven **Leiden**, **Noordwijk** en **Katwijk** onderdak aan topsectoren als health sciences, sensorgerelateerde technologieën en ruimtevaart op het Leiden Bio Science Park, Unmanned Valley en de NL Space Campus. In de regio bevinden zich mondiaal opererende bedrijven, waaronder AkzoNobel in **Teylingen**, Zeeman in **Alphen aan den Rijn** en Heineken in **Zoeterwoude**. De regio is dan ook een aantrekkelijke vestigingsplaats voor uiteenlopende sectoren. De combinatie van groen en de Hollandse Plassen in de sterk verstedelijkte Randstad is uniek. Waardevolle natuur en cultuurhistorische locaties, zoals het landgoed Duivenvoorde in **Voorschoten** en het plassengebied in onder meer **Nieuwkoop** en **Kaag en Braassem**, liggen naast agrarische gebieden en de kust. Economisch sterke steden gaan hier samen met attractieve dorpen zoals **Hillegom** en **Leiderdorp**. Toeristische trekpleisters kent de regio ook. Zoals Keukenhof in **Lisse** en Corpus in **Oegstgeest**, trekken we jaarlijks 2,5 miljoen bezoekers. De strategische ligging ten opzichte van de luchthaven Schiphol en steden als Amsterdam, Den Haag en Rotterdam dragen verder bij aan de aantrekkingskracht van de regio.



Inspelen op de actualiteit

Dat onze regio zo bloeiend is, is echter geen vanzelfsprekendheid: ingrijpende en cruciale keuzes zijn aanstaande. In de regio spelen **stedelijke vraagstukken**, bijvoorbeeld de ruimte voor wonen en economische bedrijvigheid, maar ook meer **landelijke vraagstukken**, zoals bodemdaling, stikstof en de landbouwtransitie. De regio moet zich aanpassen aan een veranderend klimaat. Energieopwekking moet verduurzaamd worden, terwijl de netcapaciteit al tegen haar grenzen aan zit met het huidige gebruik. In combinatie met de krappe arbeidsmarkt en een tekort aan steeds meer vakmensen, stelt dit ons voor **grote uitdagingen**.

De oorlog in **Oekraïne** en de vluchtelingenstroom uit het thuisland vraagt meer inzet op het gebied van huisvesting. Ook maakt het duidelijk hoe onwenselijk het is afhankelijk te zijn van aardgas en versterkt de urgentie om zelfstandig, duurzaam en groen energie op te wekken.

De **coronacrisis** deed ons inzien dat de lange internationale productieketens ons kwetsbaar en soms te afhankelijk maken van andere landen. Bepaalde sectoren en kwetsbare inwoners werden hard geraakt en digitaal werken kwam in een stroomversnelling. Dit laatste heeft blijvende gevolgen voor het gebruik van kantoren en woon-werkverkeer: we werken nu anders en kijken ook anders aan tegen wonen en forensen. Sinds de lockdown is de mogelijkheid om dichtbij huis te recreëren alleen maar belangrijker geworden.

Ambitie

In Holland Rijnland hebben we grote ambities. De belangrijkste zijn:

- Tot 2030 bouwen we **30.000 woningen**, waarvan 5.600 in de nieuwe Katwijkse woonwijk Valkenhorst. Ook na 2030 verwachten we een forse bouwopgave.
- We creëren **20.000 nieuwe banen** in zowel de kennis- als maakindustrie, met nieuwe economische kernen in de Rijn- en Veenstreek en de Duin- en Bollenstreek. Hiervoor zijn arbeidskrachten nodig met opleidingen die aansluiten bij kansen die de nieuwe economie biedt.
- We werken aan **duurzame bereikbaarheid**, waarin openbaar vervoer een prominente rol speelt.
- Onze **energie wekken we duurzaam op**, zowel voor bestaande woningen en bedrijven als voor nieuwe locaties. Voldoende netcapaciteit is van groot belang.
- We maken de regio gereed voor de impact van klimaatverandering en zorgen ervoor dat we door een **transformatie van de land- en tuinbouw** vitale sectoren behouden, terwijl we tegelijkertijd onze bodem- en waterkwaliteit verbeteren.
- We waken over onze **waardevolle landschappen** en vergroten de **biodiversiteit** in de regio.

Het regeerakkoord en de Nationale Omgevingsvisie (NOVI) bevestigen deze ambities en doelen. Het Rijk maakt de komende jaren veel geld vrij om deze opgaven op te pakken. Dit vraagt ook wat van ons. We sluiten aan bij de nationale kaders, maar lokaal moet eveneens de spade de grond in.





Koers

We beginnen natuurlijk niet bij nul. Vorig jaar werkten we drie strategieën uit: de Regionale Omgevingsagenda, de Regionale Strategie Mobiliteit en de Regionale Energiestrategie. Hiermee geven we invulling aan de toekomst van de regio. We zien dat het op bepaalde onderwerpen efficiënter en doeltreffender is om gezamenlijk op te trekken. Scherpe keuzes en prioriteiten op regionaal niveau blijven noodzakelijk. Regionale inzet vergroot onze slagkracht richting provincie, het Rijk, andere regio's of organisaties.

- In de **Regionale Omgevingsagenda** leggen we een aantal regionale ruimtelijke keuzes vast over waar toekomstige nieuwbouw, werklocaties, groen, water en energie in onderlinge samenhang een plek moeten krijgen.
- In de **Regionale Strategie Mobiliteit** stellen we duurzame mobiliteit voorop. De ambitie is om met schonere, slimmere en andere mobiliteit bereikbaar te blijven, toekomstige regionale ontwikkeling mogelijk te maken en te zorgen dat iedereen mee kan doen aan de samenleving.
- In de **Regionale Energiestrategie 1.0** maken we afspraken samen met de provincie Zuid-Holland en het Hoogheemraadschap van Rijnland over hoe we in 2050 een energieneutrale regio worden en welke stappen we daartoe tot 2030 alvast zetten. We zetten in op energiebesparing, warmtenetten, zon op daken en grootschalige opwek door middel van zon en wind.

We realiseren ons dat er meer nodig is dan alleen deze strategieën. Zonder uitvoering blijft het slechts papier. Een strategie is nooit af. Terwijl we aan de slag gaan, blijven we leren en passen we aan waar en wanneer de opgave daarom vraagt.

Aanpak

Sinds de zomer van 2021 werken we aan een werkprogramma voor de nieuwe raadsperiode. De drie strategische documenten vormen hiervoor de basis. In het werkprogramma vertalen we die strategische documenten naar de uitvoering en benoemen we de vaste taken die bij Holland Rijnland zijn belegd. We zien dat niet alle vraagstukken in elke gemeente spelen. Daarom zoeken we met onze nieuw gebiedsgerichte aanpak, optimale coalities om deze doelen te bereiken. Soms met alle gemeenten, soms subregionaal of met een kleine groep gemeenten.

De maatschappelijke opgave waar we binnen Holland Rijnland aan werken gaat natuurlijk verder dan ruimtelijke thema's. Het **Regionaal Bureau Leerplicht** zet zich in om schoolverzuim, thuiszitten en voortijdig schooluitval te verminderen. De **Regiotaxi** vervoert inwoners van deur tot deur. De **Service Organisatie Zorg** (voormalige TWO Jeugdhulp) koopt passende jeugdhulp in voor kinderen die dat nodig hebben. Daarnaast ondersteunt en adviseert Holland Rijnland bij thema's zoals maatschappelijke zorg en arbeidsmarktparticipatie.

Samen geven we invulling aan onze ambities en zorgen we ervoor dat Holland Rijnland een bloeiende regio blijft waar het fijn is om te wonen, te werken en te recreëren.





 gemeente
Noordwijk



 nieuwkoop 

Leeswijzer

De inleiding ging in op de unieke aspecten van de regio Holland Rijnland. Maar ook op de vele opgaven die op ons afkomen, afzonderlijk van en versterkt door de actualiteit rondom de coronapandemie en de situatie in Oekraïne. Ook aan bod kwamen de ambities, geformuleerd om die opgaven het hoofd te bieden, de eerste stappen richting een aanpak op regionaal niveau en het belang van dit schaalniveau.

In die regionale aanpak speelt de gemeenteraad een belangrijke rol. Wat die rol inhoudt in regionale samenwerking en hoe de gemeenteraden bij de besluitvorming worden betrokken, komt aan bod in **hoofdstuk 2** 'Samenwerken in de regio'. Dit hoofdstuk beschrijft de formele en informele wijzen van informeren en samenwerken. Ook de rol van de gemeenteraden in relatie tot die van het dagelijks en algemeen Bestuur wordt beschreven.

Nadat is ingegaan op de verschillende rollen bij regionale besluitvorming, benoemt **hoofdstuk 3** 'Wij werken aan' de onderwerpen waarop we ons gezamenlijk inzetten. Ook benoemt het waarom het juist voor die onderwerpen belangrijk is en hoe we dat tot nu toe doen of willen gaan doen.

Vervolgens zet **hoofdstuk 4** 'Onze werkwijze' uiteen welke werkzaamheden de organisatie Holland Rijnland uitvoert. Te weten: het opstellen van regionaal beleid en monitoring, studies en uitvoering. Wat de organisatie precies doet op welk onderwerp, geeft de tabel op pagina 25 weer. In navolging op de Omgevingswet en programma's van het Rijk en de provincie zien we ook mogelijkheden om gebiedsgericht en projectmatig te gaan werken. Een overzicht van mogelijke investeringsprojecten die bijdragen aan onze gezamenlijke doelstellingen staan in de tabel op pagina 28.

Hoofdstuk 5 'Financiën en Organisatie' beschrijft het huidige financiële beeld, de verschillende fondsen en geeft een inkijkje in de verdeling van de begroting. De wijze waarop de organisatie Holland Rijnland is ingericht, staat ook in dit hoofdstuk.

Nota Bene: dit document is geschreven in de eerste persoon meervoud ('we'). 'We' verwijst naar de gemeentebesturen van Alphen aan den Rijn, Hillegom, Kaag en Braassem, Katwijk, Leiden, Leiderdorp, Lisse, Noordwijk, Nieuwkoop, Oegstgeest, Teylingen, Voorschoten en Zoeterwoude en naar het bestuur van Holland Rijnland.





Samenwerken in de regio

Regionale samenwerking vindt plaats op tal van terreinen, in uiteenlopende vormen en vanuit verschillende motieven.¹ In sommige samenwerkingsverbanden wordt alleen gezamenlijk taken uitgevoerd, zoals afvalverwerking. In anderen gaat het juist om een beleidsinhoudelijke samenwerking. Gemiddeld nemen gemeenten deel aan 33 samenwerkingsverbanden.

In Holland Rijnland werken we met **dertien gemeenten** samen op **acht verschillende thema's**, zowel **uitvoerend** als **beleidsinhoudelijk**. Dat doen we al sinds 2004 en met succes. Voor vraagstukken die de gemeentegrenzen overstijgen en die nauw met elkaar samenhangen, de woningbouwopgave in relatie tot mobiliteit en de nieuwe CO2-normen en aanpak van stikstofuitstoot. Hierbij blijkt de regio een optimale schaal voor het behalen van voordelen op het gebied van kennis, kwaliteit en financiën. Daarnaast kijken de provincie en het Rijk steeds vaker naar de regio als de schaal om bestuurlijke en maatschappelijke opgaven op te pakken. Dat werkt ook andersom, in gezamenlijkheid kunnen we een sterkere vuist maken richting de provincie en het Rijk. Met andere woorden: **regionale samenwerking is 'here to stay'**.

Actieve betrokkenheid van gemeenteraadsleden bij regionale samenwerking is tijdrovend. En dat terwijl de meeste raadsleden de handen al vol hebben aan de eigen gemeente. De verschillen tussen de gemeenten zijn bovendien groot. De bevolkingsopbouw in Alphen aan den Rijn is anders dan die in Hillegom en het Nieuwkoopse landschap is niet te vergelijken met dat van Leiden. Staatkundig bestaat 'de regio' bovendien niet en dat brengt een balanceeroefening tussen effectiviteit en democratische legitimiteit met zich mee. Dat maakt **regionale samenwerking complex**.

Dit hoofdstuk beschrijft welke rol, instrumenten en verantwoordelijkheden de gemeenteraad heeft om hier zo goed mogelijk mee om te gaan.

De juridische basis

Samenwerkingsorgaan Holland Rijnland is een openbaar lichaam, opgericht op basis van de '**Wet Gemeenschappelijke Regeling**' (WGR) door gemeenteraden en colleges van de deelnemende gemeenten en kent een algemeen en een dagelijks bestuur.



¹Zie voor een inventarisatie: <https://kennisopenbaarbestuur.nl/rapporten-publicaties/inventarisatie-regionale-samenwerkingsverbanden-decentrale-overheden-2020/>

De gemeenteraden

De gemeenteraden zijn het hoogste orgaan en samen verantwoordelijk voor de **koers, de uitvoering én de controle** op samenwerkingsorgaan Holland Rijnland.

Op grond van de WGR heeft de gemeenteraad een aantal wettelijke instrumenten, zoals het **recht op inlichtingen en verantwoording** en het **recht op het indienen van zienswijzen op de ontwerpbegroting**. Jaarlijks brengt de organisatie Holland Rijnland daarom **verslag** uit van de uitgevoerde activiteiten en behaalde resultaten. Over de daarbij gemaakte kosten wordt de gemeenteraad geïnformeerd middels een **begroting** en een **financieel jaarverslag**. Tussentijds ontvangt de gemeenteraad een halfjaarlijkse voortgangsrapportage, de TURAP. Medio 2022 is een wijziging van de WGR te verwachten. Zie kader.

In de gemeenschappelijke regeling Holland Rijnland zijn in grote lijnen de taken en verantwoordelijkheden van de organisatie Holland Rijnland vastgelegd. Elke vier jaar schrijft de organisatie in een agenda of **werkprogramma** hoe de taken en verantwoordelijkheden vertaald worden naar concretere acties. Voor de periode 2022–2026 is dat (in contouren) het document dat voor u ligt. Gemeenteraden worden gevraagd om voorafgaand aan de besluitvorming, voorzien medio 2022, **zienswijzen** in te dienen.

Het algemeen bestuur

In het algemeen bestuur worden, door elke Holland Rijnland gemeente, **twee vertegenwoordigers** aangewezen. Deelnemende gemeenten bepalen zélf of zij collegeleden, raadsleden of een combinatie afvaardigen. Deze vertegenwoordigers kennen de standpunten van de eigen gemeenteraad over voorstellen die worden voorgelegd aan het AB.

Het aantal leden is niet van invloed op de **stemverhouding**. Voor elke 10.000 inwoners wordt één stem uitgebracht, met een minimum van twee stemmen. Daardoor kan het aantal stemmen per gemeente variëren van drie stemmen (Zoeterwoude) tot 39 stemmen (Leiden).

Het AB vergadert vier keer per jaar. De **vergaderdata** en locaties zijn terug te vinden in het **vergaderschema**. De vergaderingen zijn openbaar. De **agenda's en stukken** zijn vooraf te raadplegen via de website van Holland Rijnland.

Het dagelijks bestuur

Het dagelijks bestuur is aangewezen door het algemeen bestuur en heeft een voorzitter. Het DB doet, na advies van het portefeuillehoudersoverleg, **voorstellen aan het AB of de colleges van burgemeester en wethouders (B&W) en de gemeenteraden**. Ook is het DB belast met de **uitvoering van besluiten** van het AB.

Regionale bestuursvergaderingen

In regionale bestuursvergaderingen (portefeuillehouder-soverleggen) komen gemeentebestuurders, per thema, bijeen om hierover met elkaar **van gedachte te wisselen en adviezen te formuleren** aan het algemeen en dagelijks bestuur van Holland Rijnland. De bestuursvergaderingen vinden gemiddeld zes keer per jaar plaats en zijn gewoonlijk op woensdag en openbaar. Ten behoeve van de wens om de vergaderdrukte verder terug te dringen, volgt een voorstel om de huidige structuur met vier portefeuillehoudersoverleggen anders vorm te geven.

Eind 2021 is in de Eerste Kamer het wetsvoorstel 'Versterken van de Democratische Legitimatie van de Gemeenschappelijke Regelingen' aangenomen. Hierdoor zijn enkele aanpassingen gedaan in de Wet Gemeenschappelijke Regeling, die naar verwachting op 1 juni 2022 in werking treden. De aanpassingen zijn bedoeld om raadsleden beter in positie te brengen. In het wetsvoorstel komen onder meer de volgende onderwerpen aan de orde:

- De mogelijkheid tot het oprichten van een Regionale adviescommissie als klankbordgroep van de gezamenlijke gemeenteraden.
- Actieve informatieplicht vanuit het bestuur van de gemeenschappelijke regeling richting gemeenteraden.
- De mogelijkheid om een regionale onderzoekscommissie in te stellen.
- De formele bevoegdheid om een zienswijze in te dienen voorafgaand aan een besluit én de verplichting van het bestuur om voorafgaand aan het besluit te laten weten of er iets wordt gedaan met de zienswijze.
- De verplichting om in de gemeenschappelijke regeling iets op te nemen over de rol van de regio ten aanzien van burgerparticipatie.



Succesvol samenwerken

Uiteindelijk zit de winst van succesvolle samenwerking niet in formele oplossingen uit wet- en regelgeving: **succesvol samenwerken vraagt serieuze inzet, van alle betrokkenen.**

Regionaal samenwerken wordt vaak ervaren als een ‘vervan-mijn-bed-show’ en een ongrijpbare bestuurslaag. ‘**Grip op de regio**’ begint met aandacht voor de regio. Het is daarom in het belang van de gemeenten zich bewust te zijn van de rol die de regio speelt in het aanpakken van bepaalde maatschappelijke problemen en met elkaar het gesprek te blijven voeren over het doel, nut en de noodzaak van de samenwerking.

Het is belangrijk dat de gemeenteraden beschikken over voldoende en behapbare informatie. Het loont bovendien om te bekijken hoe de gemeentelijke en regionale (vergader)structuur op elkaar kan worden afgestemd. Er valt veel tijd te besparen als gemeenteraden een aparte commissie ‘regio’ of een ‘regiokamer’ instellen, met een groep raadsleden die zich, in het bijzonder, bezighouden met regionale zaken. Samenwerking opzoeken met andere gemeenteraden, bijvoorbeeld in de voorbereiding van zienswijzen, loont. Het voordeel van een gemeenschappelijke regeling is dat meerdere gemeenten betrokken zijn en dus ook een veelvoud van raadsleden. **We hoeven niet allemaal zelf het wiel uit te vinden.**

Ook de organisatie van Holland Rijnland heeft een belangrijke rol in de informatievoorziening. Naast de formele processen, het tijdig versturen van de jaarcijfers en (vergader)stukken, doet de organisatie dit ook op informele wijze. Bijvoorbeeld door inhoudelijke vraagstukken toegankelijk te presenteren vóórdat er besluiten zijn genomen op één van de **Holland Rijnlandcongressdagen** of **themacafés**. Informatie over de belangrijkste ontwikkelingen, mijlpalen en de agenda is te lezen in een **maandelijks nieuwsbrief**.



Holland Rijnland congres

Twee keer per jaar een congres voor raadsleden, bestuurders en ambtenaren. Tijdens deze congressen is ruimte voor gedachtewisseling buiten de formele besluitvorming om.



Themacafé

Zes keer per jaar een avond specifiek gericht op één thema. Dit is voor raadsleden, bestuurders en ambtenaren.

In november 2021 spraken we bijvoorbeeld met elkaar over de woningbouwopgave. Raadsleden, ambtenaren, betrokken burgers en woningbouwcorporaties gingen met elkaar in gesprek over pijnpunten en mogelijke oplossingen. Deze uitkomsten worden gebruikt bij het actualiseren van het regionale woonbeleid.



Nieuwsbrief

Informatie over de belangrijkste ontwikkelingen, mijlpalen en (aanstaande) bijeenkomsten is te lezen in een maandelijks nieuwsbrief.



Wij werken aan

Dit hoofdstuk gaat in op de verschillende thema's waarop we regionaal optrekken en waarom het belangrijk is om juist op deze onderwerpen gezamenlijk aan de slag te gaan.



Groen en blauw

'Klimaatadaptief, open en divers'

Het landschap in de regio is bijzonder divers. Kust, landgoederen, polders, plassen, bloemenvelden en aantrekkelijke steden en dorpen wisselen elkaar af. Hiermee heeft de regio veel te bieden qua toerisme en recreatie, zowel voor onze eigen inwoners als voor bezoekers van daarbuiten. De coronapandemie maakte ons nog eens extra bewust van de waarde van het nabije groen. Helaas staat het landschap onder druk. De behoefte aan ruimte voor wonen en werken neemt toe. Daarnaast zorgen stikstofdepositie en CO₂-uitstoot voor natuurbeschadiging. Verder gaat de biodiversiteit hard achteruit en maken extreme regenval en droogte de waterhuishouding complex. Ook in onze regio vereist dit een land- en tuinbouwtransitie. Onder andere de hoge energieprijzen werpen hier nieuwe barrières op.

Omdat groen niet stopt bij de gemeentegrens, werken we samen om het landschap te behouden en te versterken. Zo leveren we een flinke bijdrage aan het project Land van Ons in Vrouwe Vennepolder in Kaag en Braassem. Hier wordt geëxperimenteerd met duurzamere landbouw op vernatte grond. Ook financieren we een deel van de Limes Bubble Barrier in Katwijk, een soort luchtbellenscherm in de monding van de Oude Rijn, die plastic uit het rivierwater filtert voordat dit de zee bereikt. We denken na over veranderend landgebruik in ons buitengebied.

- De oppervlakte van de regio bestaat voor 18% uit water
- 48% van het grondgebruik in Holland Rijnland is agrarisch terrein
- Holland Rijnland heeft 375 km aan wandelroutes

Energie

'Een energieneutrale regio in 2050'

We verwarmen onze huizen, scholen en ziekenhuizen, rijden auto en maken producten. Daarbij verbruiken we energie en stoten dus broeikasgassen uit. De Klimaatwet stelt dat we in 2050 95% minder CO₂ uitstoten dan in 1990. Daarbij komt dat we ook onafhankelijk willen zijn van Russische grondstoffen. De Europese Commissie stelt dat het eind 2023 de Russische gasimport met tweederde heeft afgebouwd, om in 2030 helemaal zonder Russisch gas te voorzien in de energiebehoefte. De gevolgen voor de energietransitie, zijn nog niet bekend. Het betekent in ieder geval dat de energievoorziening zoals we die nu kennen, ingrijpend en snel zal veranderen. Het tekort aan vakmensen om die verandering te bewerkstelligen, vormt hierbij nog een extra uitdaging.

Nederland is ingedeeld in dertig energieregio's, die ieder een eigen Regionale Energie Strategie (RES) opstellen. In die regio's werken gemeenten, waterschappen en provincies samen om in 2050 energieneutraal te zijn. In de zomer van 2021 leverde de RES-regio Holland Rijnland de eerste versie van haar energiestrategie op. Om de doelstelling te behalen en de regio leefbaar te houden voor toekomstige generaties, zetten we in op energiebesparing, duurzame mobiliteit, duurzame warmtebronnen en de opwek van duurzame elektriciteit. Daarnaast zijn investeringen in de energie-infrastructuur nodig. In het project Zon op Dak onderzoeken bedrijven en gemeenten de mogelijkheden om zonne-energie op te wekken op grote daken. Ook wordt ingezet op uitbreiding van het netwerk van laadpalen voor elektrische auto's.

- Holland Rijnland stoot jaarlijks 3 Mton aan CO₂ uit
- 15,2% van alle woningen in Holland Rijnland heeft ten minste één zonnepaneel
- In opmaat naar de RES 1.0 is met meer dan 10.000 mensen in de regio gesproken





Maatschappij

'Iedereen telt en doet mee'

Iedereen moet de kans krijgen mee te doen in de maatschappij en zichzelf te ontwikkelen. Veel mensen lukt dit zelfstandig of met hulp vanuit de directe omgeving. Sommigen hebben echter een extra steuntje in de rug nodig. Wellicht omdat hun opleiding niet meer aansluit bij de huidige arbeidsmarkt. Maar iemand kan ook behoefte hebben aan (langdurige) maatschappelijke zorg als gevolg van fysieke, mentale en/of financiële problemen.

Leren is naast een plicht ook een recht. Het Regionaal Bureau Leerplicht richt zich op onderwijs voor jongeren die niet meer naar school gaan. Samen met ouders, jongeren en scholen zetten zij in op onderwijs voor ieder kind. De organisatie Holland Rijnland verzorgt de Regiotaxi, waardoor iedereen toch de deur uitkan. We bouwen mee aan een inclusieve samenleving. Daarnaast adviseren we gemeenten en hun samenwerkingspartners over regionale aspecten van het arbeidsmarktbeleid en maatschappelijke zorg. Daarvoor organiseren we de benodigde overleggen.

- De regio Holland Rijnland heeft 573.333 inwoners (pijl-datum: 01-10-2021)
- 61 duizend kinderen op het primair en middelbaar onderwijs
- 8 duizend leerlingen op het MBO tot 23 jaar

Jeugdhulp

'Passende hulp en ondersteuning voor jeugdigen'

Het is belangrijk dat jeugdigen gezond en veilig opgroeien en hun talenten te kunnen ontwikkelen. Zo kunnen zij, nu en later, naar vermogen deelnemen in en bijdragen aan de maatschappij. Jeugdigen die het nodig hebben, krijgen de best passende hulp aangeboden. Het gaat om hulp en ondersteuning die zo veel mogelijk is ingebed in het dagelijks leven van de kinderen en jongeren. Dichtbij, integraal en zonder onnodige bureaucratie.

Gemeenten hebben sinds 2015 de wettelijke plicht om ervoor te zorgen dat er altijd passende jeugdhulp beschikbaar is. Ook al blijkt het rijksbudget elk jaar ontoereikend en houden de financiële tekorten in de jeugdhulp aan. Om de zorg voor kinderen en gezinnen te waarborgen, is een kwalitatief goed én betaalbaar jeugdhulpstelsel essentieel. Gemeenten zijn verantwoordelijk voor het bieden van jeugdhulp. Via de Serviceorganisatie Zorg (voorheen TWO Jeugdhulp) kopen we gezamenlijk specialistische jeugdhulp in bij jeugdhulpaanbieders. Per 2023 wordt de Serviceorganisatie Zorg een eigen gemeenschappelijke regeling, los van de organisatie Holland Rijnland.

De gemeente Voorschoten koopt de jeugdhulp in via regio Haaglanden. Alphen aan den Rijn en Kaag en Braassem doen een deel van de inkoop jeugdhulp in eigen beheer.

- 12,7% van alle jongeren onder de 18 jaar maakt gebruik van een vorm van jeugdhulp (tegen gemiddeld 10,5% in Nederland)
- Bijna 12 duizend nieuwe jeugdhulptrajecten per jaar

Ruimte

'Slimme keuzes'

Zonnepanelen, woningen, bedrijven, duurzame land- en tuinbouw en klimaatadaptatie moeten een plekje krijgen. Ruimte is schaars. Tegelijkertijd vragen de opgaven en transitie daar wel om. Ook willen we het landschap en de natuur zoveel mogelijk beschermen. Binnen onze regio is er een enorme druk op de ruimte, zowel in de drukke steden als richting dunnerbevolkte gebieden. Om de beschikbare ruimte zo optimaal mogelijk te benutten, is regionale samenwerking noodzakelijk.

Opgaven beïnvloeden verschillende delen van de regio op een andere manier. Op de stedelijke as (Katwijk-Leiden - Alphen aan den Rijn) zien we vooral stedelijke vraagstukken die we in samenhang bekijken. We willen zorgen voor voldoende ruimte voor wonen en werken, goede bereikbaarheid, duurzame energievoorziening en een prettige leefomgeving. De verstedelijkingsopgave concentreren we op de verstedelijkingsas om zo het diverse landschap van Holland Rijnland te sparen. Buiten de verstedelijkingsas kijken we naar de opgaven die spelen in de verschillende deelgebieden. Zoals bodemdaling, water- en klimaatadaptatie en de noodzaak om biodiversiteit te herstellen in het landelijk gebied. Vitaliteit van de kleine kernen en de bereikbaarheid is belangrijk. Bovendien leeft ook in de Duin- en Bollenstreek, maar heeft gezien het karakter van dit gebied, een wat andere insteek. Hier bezint men zich ook op het toekomstperspectief door de Intergemeentelijke Structuurvisie Greenport te evalueren en waar nodig te actualiseren.

- Het totale oppervlakte van onze regio is 542 km²
- Vier lijnen in onze ruimtelijke strategie: sterke kenniseconomie en bedrijvigheid, huisvesting, infrastructuur voor mobiliteit en energie en toekomstperspectief landschap

Mobiliteit

'Een duurzaam bereikbare regio'

Mobiliteit is meer dan snel reizen van A naar B. Goede bereikbaarheid speelt een essentiële rol in het leefbaar houden van kleine kernen. In ons gebied spelen deze leefbaarheidsopgaven, vooral in de Rijn- en Veenstreek en de Duin- en Bollenstreek. Hier staat het openbaar vervoer constant onder druk. De economische ontwikkeling van een gebied hangt sterk af van een goede bereikbaarheid voor mensen en goederen. Mobiliteit zorgt voor de verbinding van (nieuwe) woningen met voorzieningen. Het thuiswerkadvies rondom corona veranderde ons reisgedrag waarvan de effecten zichtbaar waren in het gebruik van de auto en het openbaar vervoer. De afgelopen maanden zijn de brandstofprijzen enorm gestegen, door het internationale conflict met Rusland. Ook dit heeft gevolgen voor de mobiliteit. Verder heeft onze manier van bewegen ook invloed op de gezondheid, denk bijvoorbeeld aan autogelateerde luchtvervuiling en de extra lichaamsbeweging als je in plaats van de auto de fiets pakt.

Schoner, slimmer en anders is onze ambitie. Een regionaal mobiliteitsproject is de gebiedsontwikkeling rondom Leiden Centraal. Samen met investeringen in snellere, betere OV-verbindingen is de regio nog beter verbonden met de rest van Nederland. Investeringen in OV maken bussen en treinen aantrekkelijkere alternatieven voor de auto. Ook het fietsgebruik proberen we te promoten, door de aanleg van doorfietsroutes. De organisatie Holland Rijnland werkt ook aan de OV-concessie, het pakket van buslijnen dat de provincie Zuid-Holland gunt aan vervoerders. Daarnaast blijven investeringen in de weginfrastructuur nodig, zoals de ontsluiting van de noordelijke Duin- en Bollenstreek.

- Binnen de regio is het gemiddeld 3,9 km naar het dichtstbijzijnde treinstation
- Elke werkdag 100.000 reizigers op Leiden Centraal
- Jaarlijks 170.000 ritten met de regiotaxi





Wonen

'30.000 nieuwe woningen tot 2030'

Er is enorme krapte op de woningmarkt. Starters vinden geen woning, er zijn jarenlange wachtlijsten voor sociale huurwoningen en ook huisvesting voor arbeidsmigranten en statushouders is een uitdaging. Daarbij houden we rekening met een grote stroom vluchtelingen uit Oekraïne, die we willen opvangen. De Nationale Woon- en Bouwagenda stelt dat van de 900.000 woningen die er tot en met 2030 moeten worden gebouwd, tweederde betaalbaar moeten zijn. Het streven is om ten minste 30 procent van de woningvoorraad te laten bestaan uit sociale huurwoningen. Dat is niet eenvoudig. Want waar is er plaats voor die woningen, rekening houdend met onder meer de gevolgen van klimaatverandering en de benodigde investeringen in netcapaciteit en mobiliteit? En wat voor woningen bouwen we? Hoe zorgen we dat die woningen klimaatbestendig en betaalbaar zijn?

Het zijn cruciale vragen, waarover we ons met de woningbouwcorporaties buigen. We maken afspraken zodat de lusten en de lasten eerlijk worden verdeeld. Zo hebben we het woonruimteverdeelsysteem 'Huren in Holland Rijnland' dat sociale huurwoningen en woonwagendplaatsen toewijst. We stemmen af waar statushouders en spoedzoekers worden opgevangen. Een belangrijke, uitvoerende taak binnen de organisatie Holland Rijnland vervult de urgentiecommissie. Met een urgentieverklaring krijgen mensen in schrijnende situaties voorrang op een sociale huurwoning. Tenslotte wordt nagedacht over hoe regionale samenwerking de woningbouw kan versnellen.

- In de regio zijn 292 woonwagendplaatsen
- 30% van alle woningen in de regio is sociale huurwoning
- Gemiddelde WOZ-waarde van in Holland Rijnland is 353.000

Economie

'20.000 extra banen'

Holland Rijnland ligt centraal tussen de metropoolregio's Amsterdam en Rotterdam-Den Haag en is daarom een aantrekkelijke vestigingslocatie. Zo bevinden zich in onze regio grote kennisclusters en ook internationaal toonaangevende greenports. Er is een sterk en divers segment van mkb'ers én er zijn internationale bedrijven zoals Heineken, AkzoNobel en Airbus. Maar hoewel de regio zeer productief is, dreigt ze achter te blijven qua ontwikkeling. We zien dat winst te behalen valt in de ontwikkeling van een sterk economisch profiel. We willen de banden tussen de kennisclusters en het mkb elders in de regio versterken. Verder spelen we in op de toekomstige economie, die duurzaam, circulair en digitaal zal zijn. Dit vraagt naast innovatie, om goed geschoold personeel dat echter steeds schaarser wordt.

We vergroten daarom onze inzet op economie. We willen komen tot een gedeeld regionaal economisch profiel, dat het mogelijk maakt Holland Rijnland bij hogere overheden beter op de kaart te krijgen. Onlangs nog maakte het ministerie van Economische Zaken en Klimaat bekend dat het 250 miljoen beschikbaar stelt voor het zogenaamde Deep Tech Fonds. We sluiten daarop aan door ook zelf middelen beschikbaar te stellen. We zetten het cofinancieringsfonds voort en overwegen de middelen te vergroten. Vanuit dit fonds ondersteunen we innovatieve, economische en sociale projecten. Zo financierden we eerder onder andere een circulair project rondom biochar, een duurzaam alternatief voor veen.

- De regio telt drie Greenports in bomen-, bloemen- en bollenteelt
- Holland Rijnland 1.426.100 m² aan kantooroppervlakte
- 20% van de beroepsbevolking in de regio is werkzaam in de sector gezondheid en welzijn



**Kaag en Braassem**
GEMEENTE



**Gemeente
Hillegom**

Onze werkwijze

De organisatie Holland Rijnland verricht op de thema's besproken in het voorgaande hoofdstuk verschillende soorten activiteiten. Dit betreft regionaal beleid en monitoring, studies, uitvoerende taken én in de toekomst een gebiedsgerichte aanpak. Dit hoofdstuk beschrijft die activiteiten.



Regionaal beleid en monitoring

De organisatie Holland Rijnland zal, net als in de vorige raadsperiodes, een aantal sectorale beleidsdocumenten leveren en de voortgang van de gemaakte afspraken monitoren. Voor totstandkoming van regionaal beleid en monitoring is de rol van gemeenten cruciaal. Zonder het meedenken en de input, op ambtelijk en bestuurlijk niveau, komt het niet van de grond. Ook in het betrekken en informeren van de gemeenteraad en de inwoners spelen gemeenten een grote rol.

Deze documenten maken we vaak in opdracht van de provincie Zuid-Holland en ten behoeve van planologische medewerking. Voorbeelden van deze beleidsdocumenten zijn de woningbouwprogrammering en de regionale bedrijventerreinenstrategie. De organisatie Holland Rijnland zorgt daarnaast ook voor actuele kaders voor de uitvoerende taken die we regionaal oppakken, zoals de Regionale Huisvestingsverordening. Hoe vaak deze producten geactualiseerd worden verschilt. Sommige jaarlijks, andere eens per vier jaar.



Studies

In de komende raadsperiode starten we met de uitvoering van de ROA, RSM en RES. Maar voordat die uitvoering vormgegeven kan worden, is een aantal verdiepende studies nodig. Het doel van die studies is investeringsopgaven te identificeren én onderbouwen. Vaak zal ontwerpend onderzoek nodig zijn, maar ook maatschappelijke kosten-batenanalyses zijn opportuun voor sommige projecten. Op basis van de omvang, zullen studies onder de regie van Holland Rijnland, een subregio of een gemeente uitgevoerd worden.



Uitvoerende taken

De organisatie Holland Rijnland voert, in opdracht van de gemeenten, drie uitvoerende taken uit:

- Het **Regionaal Bureau Leerplicht** geeft voor elf van de dertien gemeenten uitvoering aan de Leerplichtwet en de Regionale Meld- en Coördinatiefunctie voor voortijdig schoolverlaten.
- Het **secretariaat van de Regionale Urgentiecommissie**.
- De aanbesteding, het onderhouden van contacten met betrokken partijen en het beheer van het systeem van de **Regiotaxi**.

Een overzicht van de activiteiten die de organisatie Holland Rijnland verricht in opdracht van gemeenten is opgenomen in figuur 4.1. In de bijlage treft u een uitgebreidere beschrijving per activiteit aan.

Figuur 4.1





Gebiedsgericht werken

De organisatie Holland Rijnland wil, na gesprekken hierover met alle gemeenten, gaan inzetten op een gebiedsgerichte aanpak. In de praktijk zal dit betekenen dat we in **wisselende coalities** projectmatig aan de slag gaan met het identificeren én realiseren van investeringsprojecten. Deze aanpak wordt ook aanbevolen vanuit de Omgevingswet en wordt aan gewerkt door het Rijk en de provincies. Denk hierbij aan het Nationaal Programma Landelijk gebied, het Programma Energiehoofdinfrastructuur en het Programma Gezonde Leefomgeving. Zo wordt in het kader van NOVI Groene Hart al gewerkt.

Door projecten te bundelen in grotere investeringsprogramma's, "**gebiedsprogramma's**", creëren we schaal-grootte en vergroten we de kansen voor cofinanciering vanuit het Rijk, de provincie en andere bestuurslagen en organiseren we zo een multiplier op onze eigen middelen. Het Rijk stelt in het nieuwe coalitieakkoord middelen beschikbaar om aan de slag te gaan met een aantal grote maatschappelijke opgaven die ook in onze regio spelen, waaronder natuurherstel, klimaatadaptatie, de energietransitie en stikstofproblematiek. Zo stelt zij €35 miljard beschikbaar voor een tijdelijk klimaatfonds, €25 miljard voor een stikstofonds en €7,5 miljard voor de versnelling van de woningbouw in de komende tien jaar.

Het is te bezien of deze middelen beschikbaar blijven gezien de geopolitieke situatie in Oekraïne en de gevolgen hiervan, waaronder stijgende energieprijzen, de opvang van vluchtelingen en de dalende koopkracht.

Om aanspraak te kunnen maken op die middelen, is het nodig projecten en programma's, individueel en collectief, te ontwikkelen die **aansluiten op de landelijke doelstellingen**. Ook bij de Provincie Zuid-Holland en de Europese Unie zijn middelen beschikbaar. Programma's en projecten moeten om in aanmerking te komen voor die middelen een substantiële omvang hebben en in voldoende mate zijn uitgewerkt. De bijdrage aan maatschappelijke doelen moet overtuigend onderbouwd zijn. De organisatie Holland Rijnland denkt dat de geschetste gebiedsgerichte aanpak hierbij gaat helpen. Hiermee hebben we het Rijk en de provincies iets te bieden: **concreet uitgewerkte, realiseerbare en onderling afgewogen investeringsprojecten die aantoonbaar bijdragen aan de brede welvaart**.





Integrale gebiedsontwikkeling Duin- en bollenstreek

In de Duin- en Bollenstreek zijn de bollenteelt en het kustgebied kenmerkend voor het landschap en hebben een grote aantrekkingskracht op toeristen en recreanten. Het gebied is verbonden met de Zuidelijke Randstad én met de Metropoolregio Amsterdam. Hier spelen uitdagingen als de toekomstbestendigheid van de bollenteelt en daarmee samenhangend de noodzaak tot economische vernieuwing, de bereikbaarheid vanuit het Noorden en de vitaliteit van kleine kernen. Dit gebiedsgerichte programma bewaart de samenhang in de verschillende investeringsprojecten rondom de ontwikkeling van de Duin- en Bollenstreek.



Toekomstbestendig landelijk gebied

Holland Rijnland heeft naast verstedelijkte delen ook een groot buitengebied met agrarische bedrijven, mogelijkheden voor toerisme en recreatie en vele kleine kernen. Hier vormt biodiversiteitsverlies een grote uitdaging, net als bodemdaling, waterkwaliteit en extreme weersomstandigheden. Voor de vitaliteit van de kleine kernen is het belangrijk dat deze goed bereikbaar zijn en kunnen bouwen naar behoefte. Het landelijk gebied kent een sterke wisselwerking met het verstedelijkt gebied. Dit gebiedsgerichte programma bevat projecten die inspelen op het toekomstbestendiger maken van gebruiksmogelijkheden en waarden van het landelijk gebied.



Verstedelijkingsas Noordwijk - Katwijk - Leiden - Alphen aan den Rijn

Grootschalige verstedelijking vindt plaats langs de as Noordwijk-Katwijk-Leiden-Alphen aan den Rijn (zie ROA) om het karakteristieke landschap in de rest van de regio te behouden. Verstedelijken is meer dan huizen bouwen; het vraagt ook uitbreiding van energienetinfrastructuur, maatregelen om de effecten van klimaatverandering op te vangen, werkgelegenheid, goede bereikbaarheid en ruimte voor bedrijven. Kennisclusters NL Space, Unmanned Valley en Leiden Bioscience Park bieden kansen voor groei van werkgelegenheid, op de campussen zelf én in wisselwerking met andere delen van de economie. Dit gebiedsgerichte programma versterkt de samenhang in de ontwikkelingen binnen de verstedelijkingsas.

Holland Rijnland als geheel

Sommige projecten zijn voor het hele gebied van Holland Rijnland van toegevoegde waarde. Een voorbeeld vanuit het thema wonen is het opzetten van een gezamenlijke bouwstroom voor prefab woningen. Of bijvoorbeeld aan het ontwikkelen van multimodale mobiliteitshubs verspreid over de regio om het gebruik van alternatieve, duurzamere vervoersmiddelen te stimuleren. Of aan de ontwikkeling van warmtenetten. Dit gebiedsgerichte programma verzamelt dergelijke projecten en werkt ze uit.







Vorming portfolio investeringsprojecten

Vanuit de gebiedsprogramma's kan de organisatie Holland Rijnland een rol spelen in het identificeren en ophalen van investeringsprojecten die er regionaal toe doen en waarbij we elkaar nodig hebben. Ook kan zij het bewaken van de samenhang daartussen voor haar rekening nemen. Tenslotte kan zij de uitwerking van projecten aanjagen en de uitwerking ondersteunen. De gemeenten zijn primair verantwoordelijk voor het aandragen en uitwerken van projectideeën, de cofinanciering en het managen van de realisatie op het eigen grondgebied.

Het zal nodig zijn om samen tot een prioritering te komen van noodzakelijke investeringsprojecten. We kunnen immers niet alles (tegelijk) doen. De uiteindelijke beslissing voor welke projecten uitgevoerd gaan worden ligt natuurlijk bij de gemeentebesturen.

De eerste projecten zijn geïdentificeerd in de ROA, RSM en RES 1.0. Ook zijn in gesprekken tussen de organisatie Holland Rijnland en de gemeenten ideeën naar voren gekomen voor nieuwe regionale investeringsprojecten. In de tabel geven we investeringsprojecten die nu in beeld zijn weer. Dit is geen complete lijst, veel projecten vragen nog nadere studie om ze van context en onderbouwing te voorzien. De verwachting is dat er investeringsprojecten bijkomen én afvallen. De tabel geeft een idee om wat voor soort projecten het gaat. Hoe we hier als regio concreet mee aan de slag gaan en welke rol de organisatie Holland Rijnland hierin speelt en welke rol gemeenten nemen, komt altijd terug op de bestuurlijke tafel. Nieuwe gemeentebesturen beslissen hierover.

	 Verstedelijk - ingsas	 Duin- en Bollenstreek	 Landelijk gebied	 Holland Rijnland als geheel
Bouwstroom				X
Maatregelen regionaal doorfietsplan				X
Schaalsprong regionaal OV				X
Verbetering baanstabieleit Utrecht - Leiden	X			
OV-knoop Leiden				X
Toekomstbestendig maken A44 Sassenheim - Katwijk	X			
Meekoppelkansen A4	X			
Noordelijke ontsluiting DBS		X		
Zuidelijke ontsluiting DBS	X	X		
Opwaarderen N11	X			
Transferium station Hazerswoude Rijndijk	X		X	
Doorontwikkeling N207	X		X	
Multimodale mobiliteitshubs				X
Elektrificatie vrachtverkeer				X
Herinrichting bedrijventerreinen	X			
Projecten vernieuwing economie (incl nieuwe verdienmodellen)				X
Projecten onderwijs - arbeidsmarkt				X
Projecten campusstrategie	X			
Projecten DOE tafel energie				X
Warmtenetten				X
Projecten uitvoeringsprogramma duurzame mobiliteit				X
Projecten uitvoeringsprogramma Hollandse Plassen			X	
Projecten uitvoeringsprogramma Hollandse Dui nen		X		
Projecten waterbouwkundige ingrepen klimaatadaptatie				X
Projecten Cultuurhistorie vanuit erfgoedlijnen				X
Educatiecentrum Limes Bubble Barrier				X
Onderzoek Drechtdoorsteek			X	

Ontwikkeling en realisatie financieringsstrategie

Regionale ambities realiseren door middel van projecten vraagt aanzienlijke investeringen. Op dit moment zijn gemeenten bij nieuwe regionale projecten afhankelijk van het ad hoc draagvlak en de draagkracht van andere partijen waaronder de provincie en het Rijk. De investeringsmiddelen die door de gemeenten in een eerdere periode zijn gebundeld in regionale investeringsfondsen en voor forse multipliers hebben gezorgd, zijn echter voor een groot deel al uitgegeven of verplicht (zie hierover ook het hoofdstuk financiën). Dit gaat ten koste van de slagkracht en flexibiliteit van de regio om waardevolle projecten mogelijk te maken op het moment dat deze zich voordoen.

Cofinanciering is de sleutel, maar vraagt bereidheid van 'de indienende partij' zelf bij te dragen. Gemeenten moeten bereid zijn middelen beschikbaar te stellen om zo de kans op een multiplier te vergroten. Met het oog op de gemeentefinanciën, vraagt dit veel van gemeenten. Echter levert dit ook veel externe middelen op, waarmee ambities gerealiseerd kunnen worden.

Regionaal Investeringsfonds: 2007 en nu

Bij de oprichting van het RIF in 2007 waren er in de regio ook regionale ambities, toen op het gebied van bereikbaarheid en leefbaarheid. Om die ambities te kunnen waarmaken, stemde het algemeen bestuur in met de oprichting van een Regionaal Investeringsfonds.

Nu, in 2022, bevinden we ons in een andere situatie. Voor het RIF waren heel concrete projecten geïdentificeerd waarvoor financiering ter beschikking werd gesteld. Zo ver zijn we nu nog niet. We kennen de grote lijnen, maar de exacte invulling moet nog bepaald worden.

Ook ziet het financieringslandschap er nu anders uit. Het nieuwe kabinet trekt ongekend grote bedragen uit voor grote vraagstukken die ook in Holland Rijnland spelen. Denk hierbij bijvoorbeeld aan natuurherstel, klimaatadaptatie, de energietransitie en stikstofproblematiek. Bij het Rijk wordt nu uitgewerkt hoe dat geld uitgegeven gaat worden en hoe zij dit naar projecten laten doorstromen.

Financieringsstrategie

De organisatie Holland Rijnland wil de gemeenten ondersteunen bij de ontwikkeling van nieuwe financiële instrumenten. Zo versterken we de financiële armslag, zodat zij past bij onze regionale ambities. Dit gebeurt op een manier die kan rekenen op voldoende draagvlak bij gemeenten. Enkele voorstellen hiervoor zijn benoemd in het blauwe kader hiernaast.

Hoe de organisatie Holland kan ondersteunen met de ontwikkeling van nieuwe financiële instrumenten:

- Per project benoemd in de vorige paragraaf gaan we in gesprek. Samen met gemeenten en regiopartners onderzoeken we waar financiële knelpunten of kansen liggen en hoe regionale samenwerking binnen Holland Rijnland meerwaarde biedt. Regiopartners zijn bijvoorbeeld InnovationQuarter, de Economic Board Zuid-Holland of de Provincie.
- Ook wil de organisatie Holland Rijnland kijken naar andere regio's en welke ervaringen zij hebben met de instrumenten die zij gebruiken.
- De organisatie Holland Rijnland denkt dat op gebied van public affairs winst te behalen valt. Denk bijvoorbeeld aan het gericht en gecoördineerd versterken van relatienetwerken, lobby en belangenbehartiging te ondernemen en het opzetten van strategische communicatie richting verschillende doelgroepen.
- Tot slot moet de regio beter gebruik maken van bestaande cofinancieringsmogelijkheden vanuit het Rijk en Europa. Er bestaan vele themagerichte subsidieprogramma's en investeringsfondsen die aansluiten op de ambities uit de ROA, RSM en RES.

Financiën & organisatie

De organisatie Holland Rijnland faciliteert de regionale samenwerking binnen de regio. Sommige gemeenten hebben de taken die de organisatie Holland Rijnland uitvoert op een andere wijze georganiseerd. Zo zijn Alphen aan den Rijn en Nieuwkoop niet aangesloten bij het Regionaal Bureau Leerplicht en koopt de gemeente Voorschoten de jeugdhulp in via regio Haaglanden. Alphen aan den Rijn en Kaag en Braassem doen een deel van de inkoop jeugdhulp in eigen beheer.²

Door de verschillende taken die de organisatie voor verschillende gemeenten uitvoert, kan de gemiddelde gemeentelijke bijdrage verschillen. In 2022 is de gemiddelde reguliere bijdrage per inwoner € 10,65. In 2021 was dat € 10,59. De bijdrage die elke gemeente individueel levert wordt bepaald aan de hand van het aantal inwoners in de gemeente en de taken die de organisatie Holland Rijnland voor deze gemeente uitvoert. Voor gemeenten die onderdeel zijn van het Regionaal Bureau Leerplicht wordt de bijdrage ook bepaald aan de hand van het aantal leerlingen.

	Aantal inwoners	Aantal leerlingen (5 - 17 jr)	Verdeling TWO	Totale bijdrage in 2021	Reguliere bijdrage in 2022	TWO bijdrage in 2022
Alphen aan den Rijn	111.897	-	4,88%	€ 1.001.711	€ 847.549	€ 114.615
Hillegom	22.209	3.119	5,33%	€ 372.468	€ 258.956	€ 125.184
Kaag en Braassem	27.297	3.879	0,68%	€ 326.200	€ 319.605	€ 15.971
Katwijk	65.753	10.833	18,68%	€ 1.225.075	€ 813.189	€ 438.731
Leiden	125.099	14.147	27,78%	€ 2.017.168	€ 1.359.108	€ 652.460
Leiderdorp	27.056	3.952	5,60%	€ 455.910	€ 319.903	€ 131.525
Lisse	22.955	3.260	4,90%	€ 374.807	€ 268.709	€ 115.085
Nieuwkoop	28.811	-	7,02%	€ 381.791	€ 218.225	€ 164.877
Noordwijk	43.508	5.955	8,35%	€ 674.941	€ 502.787	€ 196.114
Oegstgeest	24.840	4.139	6,25%	€ 417.466	€ 308.558	€ 146.792
Teylingen	37.440	5.678	8,88%	€ 644.592	€ 448.768	€ 208.562
Voorschoten	25.596	4.161	0,00%	€ 303.357	€ 314.925	€ -
Zoeterwoude	8.605	1.270	1,66%	€ 129.015	€ 102.124	€ 38.988
Totaal	571.066	60.393	100,00%	€ 8.324.500	€ 6.082.405	€ 2.348.904

In tabel 7.1 is de totale bijdrage per gemeente weergegeven. De begroting van Service Organisatie Zorg (voorheen TWO) wordt verdeeld op basis van de realisatie jeugdhulp per gemeente van het jaar t-1.³

² Meer informatie hierover en de gevolgen voor de begroting zijn vastgelegd in de begroting 2022

³ Voor de begroting 2021 is bijgaande tabel gebaseerd op de voorlopige productieverantwoording jeugdhulp 2019. Inmiddels is de definitieve productieverantwoording 2019 bekend. Dit leidt tot aanpassing van de verdeling voor 2021. Dit zal worden aangepast bij de TURAP 2021.

Beschikbaar procesgeld en investeringsbudget

De begroting van de organisatie Holland Rijnland heeft in 2022 een omvang van in totaal € 10,2 mln. De reguliere bijdrage vanuit de gemeenten is voor de uitvoering van de taken (€ 6,1 mln.). De bijdrage voor de Service Organisatie Zorg wordt in 2022 voor het laatst ontvangen (€ 2,3 mln). De hoogte van de bijdragen wordt elk jaar aangepast op basis van indexaties bepaald door de bestuurlijke werkgroep Financiële Kaderstellingen Gemeenschappelijke Regelingen. De organisatie Holland Rijnland heeft hierin geen zitting en kan de bijdragen dus ook niet medebepalen. Naast de reguliere bijdragen ontvangt de organisatie Holland Rijnland ook subsidies en specifieke leges voor de uitvoering van de woonruimteverdeling voor de toetsing van urgentieverzoeken.

De werkzaamheden beschreven in het vorige hoofdstuk vragen capaciteit. Het merendeel van de gelden van Holland Rijnland wordt besteed aan personeelskosten. Voor 2022 is er € 5,7 mln. aan salarislasten begroot. Voor uitvoeringskosten is dit € 3,2 mln. De ondersteuning van Servicepunt71 is begroot op ruim € 0,7 mln. € 0,6 mln. is gereserveerd voor het verstrekken van subsidies.

Baten 2022



■ Subsidies (provincie/rijk/gemeenten) (17%) ■ Reguliere bijdrage SOZ (23%)
■ Reguliere bijdrage HR (60%)

Lasten 2022



■ Subsidies (6%) ■ Doorbelasting (7%) ■ Uitvoeringskosten (31%)
■ Salarislasten (56%)



Cofinancieringsfonds

Uit de reguliere bijdragen wordt ook het cofinancieringsfonds gevuld. Dit fonds is bedoeld voor bovengemeentelijke initiatieven uit de regio die een innovatief karakter hebben en bijdragen aan het realiseren van de opgaven. Om kans te maken op cofinanciering moet een initiatief actueel, kansrijk, op te schalen én duurzaam zijn. De financiering van de organisatie Holland Rijnland is bedoeld als multiplier om externe gelden aan te trekken. Een belangrijke voorwaarde is ook dat derden (kennisinstellingen, ondernemingen of andere overheden) het grootste deel van de investering financieren. Tot nog toe heeft elke euro uit het fonds geleid tot een investering van circa € 20. In 2022 is € 527.460 beschikbaar.

Regionaal Investeringsfonds (RIF)

Het Regionaal Investeringsfonds is door het Algemeen Bestuur ingesteld om concrete stappen te zetten om de bereikbaarheid en de leefbaarheid van de regio te verbeteren. Het RIF werd vanaf 1 januari 2008 via een separate geldstroom gevoed met bijdragen van de deelnemende gemeenten (de Leidse regio, inclusief de toenmalige gemeente Alkemade, en de Duin- en Bollenstreek). Het fonds werkt als katalysator en is een belangrijke motor voor cofinanciering van specifieke regionale projecten. De gemeenten brachten in twee tranches € 180 miljoen bijeen.

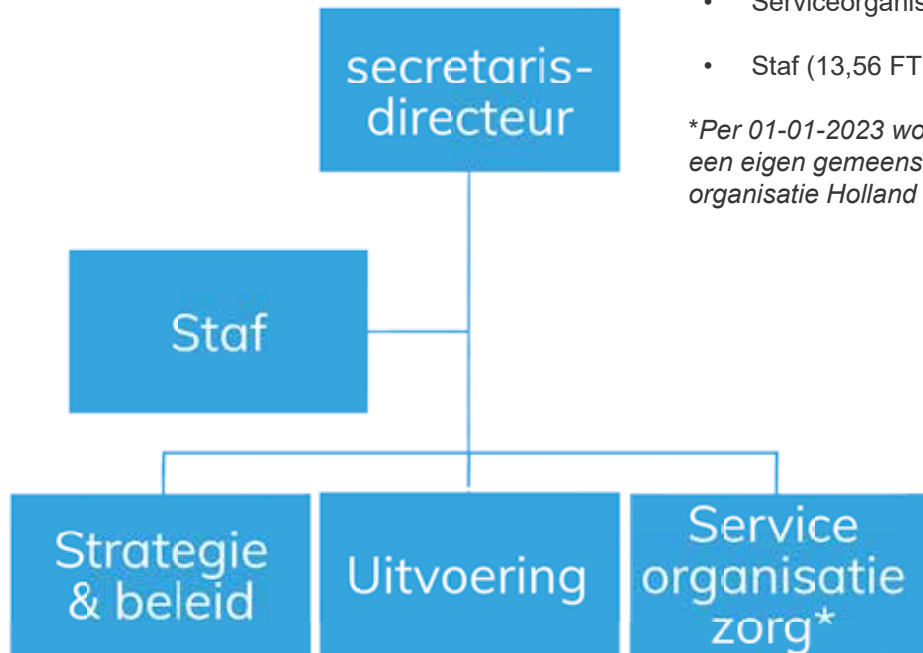
Deze middelen zijn grotendeels belegd voor een vijftal projecten/programma's:

- De RijnlandRoute
- Het Hoogwaardig OV-netwerk Zuid Holland Noord (HOV-netwerk ZHN)
- Het Programma Ontsluiting Greenport
- Vitalisering Greenport Duin- en Bollenstreek
- Het Regionaal Groenprogramma

Het Regionaal Investeringsfonds had initieel een looptijd tot 2023. De middelen zijn grotendeels uitgegeven of verplicht en de projecten zijn vergevorderd. Voor een aantal maatregelen uit het Programma Ontsluiting Greenport zijn echter nog geen uitvoeringsovereenkomsten afgesloten en is ruimte voor herprioritering. In het Groenprogramma is nog €1,2 miljoen beschikbaar. De looptijd van het project Rijnlandroute en van het Groenprogramma is verlengd tot 2025 en het Programma Ontsluiting Greenport loopt tot eind 2022. De looptijd van het HOV-netwerk ZHN en Vitalisering Greenport Duin- en Bollenstreek is naar aanleiding van de tussenevaluatie uit 2020 verlengd tot 2027.

Voor de realisatie van de regionale ambities zijn aanzienlijke extra investeringen nodig. Er zijn nauwelijks mogelijkheden voor cofinanciering vanuit de provincie Zuid-Holland en op dit moment beschikt de regio Holland Rijnland over relatief weinig middelen. Het vinden van nieuwe financieringsvormen is van groot belang. De organisatie Holland Rijnland kan de gemeenten ondersteunen bij het ontwikkelen van deze nieuwe financiële instrumenten. Meer hierover is te vinden in het hoofdstuk 'Onze werkwijze', onder het kopje 'Ontwikkeling en realisatie financieringsstrategie'.





Organisatie

De organisatie Holland Rijnland bestaat uit de volgende organisatieonderdelen:

- Afdeling Strategie en beleid (13,46 FTE)
- Afdeling Uitvoering (27,98 FTE)
 - o Leerplicht en thuiszitters
 - o Voortijdig schoolverlaten (RMC)
 - o Woonurgenties
 - o Regiotaxi
- Serviceorganisatie Zorg*
- Staf (13,56 FTE incl. secretaris-directeur)

**Per 01-01-2023 wordt de Serviceorganisatie Zorg een eigen gemeenschappelijke regeling, los van de organisatie Holland Rijnland.*





Alphen aan den Rijn




**HOLLAND
RIJNLAND**
WAAR DE RANDSTAD TOT BLOEI KOMT



Bijlage 1:
Reguliere taken, studies
en uitvoeringstaken Holland Rijnland

Wonen

1. Regionale Woonagenda

De druk op de woningmarkt in Holland Rijnland is groot: tot 2030 moeten er 30.000 extra woningen worden gebouwd. We willen dat de woningbouwontwikkeling zo goed mogelijk aansluit bij de behoeften van woningzoekenden, zowel in aantallen als in het soort woningen. De wooncrisis treft bepaalde groepen namelijk extra hard en hun huisvesting vraagt extra aandacht. Denk bijvoorbeeld aan ouderen, woonwagenbewoners, medisch en sociaal urgenten, mensen die uitstromen uit zorginstellingen, statushouders, arbeidsmigranten en dak- en thuislozen. Ook houden we rekening met andere ruimtelijke en maatschappelijke opgaven, zoals energievoorziening, bereikbaarheid en klimaatadaptatie. De afspraken leggen we vast in onze Regionale Woonagenda. Aanvaarding van de Regionale Woonagenda door de provincie helpt ons om planologische procedures te versnellen.

De huidige Woonagenda is in 2017 vastgesteld; in 2021 startten we met de actualisatie. Er is een analyse van de regionale woningmarkt gemaakt, die aantoonde hoe groot de tekorten zijn. De planning is dat eind 2022 besluitvorming plaatsvindt over vaststelling van de nieuwe Regionale Woonagenda. De verwachting is dat eind 2024 gestart wordt met een nieuwe actualisatie, gezien de snelle ontwikkelingen op de woningmarkt.

2. Regionaal Woningbouwprogramma en Woonmonitor

Het regionale woningbouwprogramma is een lijst waarin de concrete plannen van gemeenten om woningen te bouwen zijn opgenomen. Deze stellen we jaarlijks op in opdracht van de provincie Zuid-Holland. De organisatie Holland Rijnland zorgt ervoor dat er gesprekken plaatsvinden tussen de verschillende gemeenten met de provincie en met de koepel woningcorporaties. Centraal in die gesprekken staan nieuwe ontwikkelingen en de balans tussen vraag en aanbod op de woningmarkt. Zo signaleren we kansen en knelpunten rondom de realisatie en versnelling van onze woonopgave. De provincie toetst het regionale woningbouwprogramma aan de kwantitatieve opgave. De ruimtelijke beoordeling is een aparte procedure. Aanvaarding van het jaarlijkse woningbouwprogramma door de provincie helpt ons om planologische procedures te versnellen.

In de woonmonitor toetsen we of het regionale woningbouwprogramma aan de afspraken in de Regionale Woonagenda voldoet. Daarnaast is het een middel om nog beter zicht te krijgen of de realisatie aansluit bij de opgave en de woningbouwplannen van de gemeenten. Halverwege het jaar maken we een tussenrapportage. Met de woonmonitor monitoren we de voortgang van de woningbouw: bouwen we voldoende en bouwen we de juiste woning op de juiste plek?

3. Actualiseren woonruimteverdeelsysteem

Bepaalde groepen worden extra geraakt door de wooncrisis. Deze groepen zijn vaak aangewezen op sociale huurwoningen, waaraan de grootste tekorten zijn. Om sociale huurwoningen zo eerlijk en transparant mogelijk te verdelen, hebben we een Regionale Huisvestingsverordening. Hierin staan afspraken over de verdeling van woningen onder woningzoekenden. Ook bestaat de urgentieregeling, voor mensen die met spoed een woning zoeken, de wachtlijst voor woonwagendbewoners en de contingentenregeling voor huisvesting van uitstromende cliënten uit zorginstellingen.

De huidige Regionale Huisvestingsverordening is sinds 1 juli 2019 in werking. Analyse liet zien dat het systeem ter verdeling van sociale huurwoningen voldoet, maar dat lichte aanpassingen nodig zijn om in te spelen op nieuwe ontwikkelingen, bijvoorbeeld voor het groeiend aantal mensen dat tussen wal en schip valt en de decentralisatie van de maatschappelijke zorg. Daarvoor is o.a. een lichte verruiming van de urgentie- en contingentenregelingen nodig. Naar verwachting zal eind 2022 besluitvorming plaatsvinden over de actualisatie van de Regionale Huisvestingsverordening en de afspraken over de woonruimteverdeling. De verwachting is dat eind 2024 gestart wordt met een nieuwe actualisatie, gezien de snelle ontwikkelingen op de woningmarkt.

4. Verkenning Bouwstroom

Uit analyse van de regionale woningmarkt blijkt dat er behoefte is aan betaalbare woningen. Stijgende bouwkosten bedreigen echter de financiële haalbaarheid om die betaalbare woningen te realiseren. Daarom verkennen we met de woningbouwcorporaties de mogelijkheden om gezamenlijke conceptuele woningen in te kopen. Dit zijn gestandaardiseerde woningen, geproduceerd in een fabriek en vervolgens kant-en-klaar te plaatsen op locatie. Dit betekent niet dat de woningen er allemaal hetzelfde uitzien, de woningbouwconcepten zijn op onderdelen aan te passen (o.a. gevelbekleding en stenen). Ook bekijken we de mogelijkheden tot het opzetten van een bouwstroom. Hierbij houden we rekening met financieringsconstructies. Dit alles heeft tot doel om gezamenlijk conceptuele woningen te realiseren en zo de bouwkosten te verminderen.

5. Urgentiecommissie

Het secretariaat van de Regionale Urgentie Commissie is ondergebracht bij de organisatie Holland Rijnland. Dit secretariaat heeft een uitvoerende taak bij het verlenen van urgentie aan mensen die met spoed een woning zoeken.

Ruimte

6. Ontwerpend onderzoek verstedelijkingsas

In de Regionale Omgevingsagenda hebben we geanticipeerd op de lange termijn. Nu gaan we toewerken naar regionale afspraken over ruimtelijke reserveringen voor o.a. wonen en werken. Na 2030 zien we kansen om de gemeenten in de verstedelijkingsas van Katwijk via Leiden naar Alphen aan den Rijn sterker met elkaar te verbinden. We onderzoeken daarvoor eerst hoeveel woningen nog tussen Leiden en Katwijk gebouwd kunnen worden en wat daarvoor randvoorwaardelijk nodig is, bijvoorbeeld op het gebied van de energie- en elektriciteitsbehoefte. Maar ook mobiliteit, ruimte voor groen en water en de toegankelijkheid van het groen zijn belangrijk.

Voor het deel tussen Leiden en Alphen aan den Rijn onderzoeken we in het verstedelijkte gebied en in de dorpskernen de ruimtelijke kansen om het economische ecosysteem op de as te versterken. Ook kijken we op welke manier we de regio aantrekkelijker kunnen maken door meer betaalbare woningen te realiseren en welke voorzieningen daarbij nodig zijn. We schenken daarnaast aandacht aan bereikbaarheid, door middel van uitbreiding van het openbaar vervoer en het faciliteren van een goede doorstroming op de wegen en op het spoor.

Al met al veel werk en niet alles kan tegelijk. Daarom is een slimme fasering belangrijk. Binnenstedelijke ontwikkeling heeft voorrang op buitenstedelijke uitbreidingslocaties. Hierdoor komen de benodigde transformaties in binnenstedelijk gebied op gang.

7. Ontwerpend onderzoek toekomstperspectief landelijke gebied/landschapsstrategie

Er spelen grote opgaven in het buitengebied van Holland Rijnland. Denk hierbij aan bodemdaling, klimaatadaptatie, de noodzaak tot natuurherstel en de toekomstbestendigheid van de agrarische sector. De vitaliteit van kleine kernen in het landelijk gebied is eveneens van belang, bijvoorbeeld het bouwen naar lokale behoefte en de bereikbaarheid van het landelijk gebied vanuit de stad. Dit alles maakt dat grote veranderingen in het landelijk gebied onontkoombaar zijn. Als regio wil je echter voorkomen dat er allerlei losse ontwikkelingen plaatsvinden; je wilt juist dat ontwikkelingen elkaar versterken en plaatsvinden in een overkoepelend verhaal. In de Regionale Omgevingsagenda is benoemd dat een nadere uitwerking van hoe we daar als regio mee om willen gaan nodig is. Bij deze uitwerking voortborduren we voort op de Visie Natuurlijke Leefomgeving uit 2019. We streven nadrukkelijk niet naar een volgend visiedocument, maar zoeken naar concrete handelingsperspectieven samen met stakeholders en identificeren investeringsopgaven op regionaal niveau.

8. Bestuursopdracht Schiphol

De nabijheid van luchthaven Schiphol zorgt voor werkgelegenheid in en goede internationale bereikbaarheid van de regio. Echter ervaart de regio ook luchtvaartgerelateerde geluids- en luchtkwaliteitsoverlast. Recente ontwikkelingen maken inzet van de organisatie Holland Rijnland op dit dossier nodig. De belangrijkste ontwikkelingen zijn de herzieningen van het lucht-ruim, waardoor meer vluchten over Holland Rijnland zullen vliegen, en de cumulatieregeling geluid als beoogd onderdeel van de Omgevingswet, waardoor luchtvaartgeluid zwaarder mee gaat tellen in de stapeling van omgevingsgeluid. Dit belemmert woningbouw en bedrijfsvestiging op meer locaties in de regio. We hebben daarnaast geconstateerd dat het huidige debat gedomineerd wordt door Noord-Hollandse partijen. In de bestuursopdracht Schiphol bezint de organisatie Holland Rijnland zich momenteel op de focus en positie die zij kan innemen op dit dossier.

Groen

9. Lokale ontwikkelstrategie t.b.v. LEADER

Gezondheid, circulaire economie en de verbinding tussen de stad en het platteland zijn grote thema's die ook in het buitengebied van Holland Rijnland spelen. Om projecten die inspelen op deze opgaven te financieren, kunnen via Holland Rijnland middelen vanuit het Europese LEADER ingezet worden. De organisatie Holland Rijnland vervult hierin de rol van kassier en neemt als inhoudelijk adviseur deel aan de lokale werkgroep verantwoordelijk voor de uitvoering van het LEADER-programma. Een nieuw LEADER-programma, met nieuwe thema's gaat van start in 2023 en loopt tot en met 2027. Momenteel wordt door gemeenten en de werkgroep hard gewerkt aan het bid (de Lokale Ontwikkelingsstrategie) van de regio.

10. Evaluatie Groenprogramma

De coronapandemie heeft duidelijk gemaakt hoe belangrijk het is om groen dichtbij te hebben. Even een blokje om of een middag het groen in. Holland Rijnland draagt bij aan een goede kwaliteit van het groen middels het Groenprogramma, één van de projecten gefinancierd vanuit het Regionaal Investeringsfonds. Het doel van dit programma is om door middel van cofinanciering van groenprojecten de landschappelijke kwaliteit versterken, de biodiversiteit vergroten, de toegankelijkheid van verschillende landelijke gebieden verbeteren en het recreatief gebruik van het groen te stimuleren. Het programma bleek een groot succes: er zijn heel veel investeringen in het groen gedaan. De rond de €13 miljoen middelen uit het Groenprogramma leidden tot investeringen van rond de €55 miljoen. Voorbeelden van projecten die zijn medegefinancierd zijn het Leidse Singelpark, de Limes Bubble Barrier in Katwijk en het Polderlab Vrouw Venne Polder in Kaag en Braassem. Recentelijk is besloten ook een bijdrage te leveren aan de aanleg van een tweede sluis in Kaag en Braassem, om een impuls te geven aan de waterrecreatie bij het Braassemermeer. Er resteert nog een budget van 1,2 miljoen euro in het Groenprogramma. Voorstel is om medio 2023 te gaan evalueren en om dan te besluiten om het Groenprogramma wellicht te verlengen tot eind 2027 en aan te vullen met nieuwe middelen of nieuwe financieringsinstrumenten te ontwerpen.

Mobiliteit

11. Actualiseren Uitvoeringsprogramma's mobiliteit

Gemeenten ondernemen ontzettend veel op het gebied van mobiliteit. Om een goed overzicht van die projecten én de voortgang hiervan te houden, stellen we elke vier jaar een Uitvoeringsprogramma op. Dit biedt een overzicht van alle projecten die plaatsvinden in Holland Rijnland. Een belangrijk onderdeel hiervan zijn de projectbladen, waarop gemeenten toelichten hoe de projecten zich ontwikkelen. Die projectbladen worden elk jaar geactualiseerd. Het is belangrijk om zo'n geactualiseerd overzicht te hebben, omdat dit de basis vormt voor de jaarlijkse aanvragen van de Provinciale Subsidieregeling Mobiliteit. Als het overzicht achterhaald is, kan dit effect hebben op de hoogte van middelen die Holland Rijnland kan binnenhalen.

Met de vaststelling van de Regionale Strategie Mobiliteit gaat er het één en ander veranderen aan de uitvoeringsprogramma's. In de strategie is namelijk ook een projectenagenda opgenomen. Omdat het verwarrend kan zijn dat er twee middelen zijn om voortgang van projectuitvoering bij te houden, zullen in 2022 en 2023 de Uitvoeringsprogramma's worden samengevoegd. Hoe dat precies gaat plaatsvinden, vraagt nog verdere uitwerking.

12. OV-concessie

Een belangrijke schakel in het openbaar vervoersnetwerk van Holland Rijnland zijn de lijnbussen. Zij verbinden woonwijken, kleine kernen en stedelijke centra met elkaar. Elke vier jaar besteedt de provincie Zuid-Holland de zogenoemde busconcessie (het pakket van lijndiensten dat de komende periode zal gaan rijden) aan bij busaanbieders. Samen met de regio Midden-Holland vormt Holland Rijnland concessiegebied Zuid-Holland Noord.

Voordat de coronapandemie het openbare leven platlegde, is het beleidskader voor de nieuwe concessie, die vanaf december 2024 van start gaat al vastgesteld. Dit beleidskader vormt de basis voor het Programma van Eisen, waarvoor begin 2022 de werkzaamheden zijn hervat. Een reactie vanuit de gemeenten kan tot medio mei 2022 worden gegeven.

Jaarlijks stellen we een vervoerplan vast dat met de start van de dienstregeling medio december ingaat. In het vervoerplan staan de routes en frequenties van het busvervoer. De regio krijgt jaarlijks de gelegenheid om met de inliggende gemeenten input te leveren voor dit vervoerplan.

13. Up to date houden regionaal doorfietsroutenetwerk

Met het oog op gezondheid, de klimaatverandering en de opkomst van de elektrische fiets wordt de fiets een steeds aantrekkelijker alternatief voor de auto. Om de fiets een volwaardige concurrent voor de auto te laten zijn, is het belangrijk dat het doorfietsroutenetwerk in de regio zo aantrekkelijk mogelijk wordt gemaakt.

Om dat te bereiken stelde de regio in 2021 een doorfietsrouteplan op. Omdat de ontwikkelingen erg snel gaan, wordt dit plan elke vier jaar geactualiseerd. Voor onszelf, maar ook om aansluiting te houden bij plannen van de provincie en het Rijk (Toekomstbeeld Fiets 2040). Met deze partijen gaat Holland Rijnland in gesprek over samenwerking en financiële bijdragen voor de (versnelde) aanleg van deze doorfietsroutes.

14. Regionaal programma Verkeersveiligheid

Veilig kunnen deelnemen aan het verkeer is belangrijk. Zo kunnen veel ongelukken en andere gevaarlijke situaties voorkomen worden. De gemeenten in Holland Rijnland zetten hier sterk op in via voorlichting en educatie. Zo stimuleren we verkeersdeelnemers tot veiliger weggedrag. De organisatie Holland Rijnland zorgt voor toekenning van subsidies op basis van het Actieprogramma Verkeersveiligheid en treedt op als opdrachtgever naar uitvoerende partijen als de Onderwijsbegeleidingsdienst.

Door een veranderend rijksbeleid verwachten we dat er de komende jaren meer aandacht komt voor handhaving van verkeersregels en voor aanpassing van infrastructuur om verkeersonveilige situaties te voorkomen. Het Rijksbeleid voor de komende jaren is opgenomen in het Strategisch Plan Verkeersveiligheid (SPV) en krijgt gestalte bij provincies, regio's en gemeenten. Helaas geeft het Rijk nog geen duidelijkheid over de invulling van de subsidieregeling. Of en op welke wijze de regio hierin een rol van betekenis speelt, is daarom nog lastig te bepalen.

15. Regiotaxi

Niet iedereen is in staat met de fiets, de auto, het openbaar vervoer of lopend van A naar B te reizen. Om ook deze inwoners te laten deelnemen aan de samenleving, bestaat de Regiotaxi: een vervoerssysteem vergelijkbaar met een deeltaxi. De Regiotaxi wordt vooral gebruikt door mensen die via de WMO een vervoersvergoeding ontvangen. Dat betekent echter niet dat reizigers zonder indicatie geen gebruik kunnen maken van de Regiotaxi. Dit is bijvoorbeeld een uitkomst als een locatie niet is aangesloten op het openbare vervoersnetwerk, dat op sommige plekken erg verschaald is, of als men een mobiliteitsbeperking heeft.

De organisatie Holland Rijnland beheert het systeem van de Regiotaxi. In de tijd dat het contract met een bepaalde vervoerder loopt bespreken we elke maand de voortgang en de kwaliteit van de dienstlevering van die vervoerder. Ook onderhoudt de organisatie Holland Rijnland de contacten met belangenorganisaties en gemeenten over de Regiotaxi. Wanneer de contractperiode ten einde loopt, is de organisatie Holland Rijnland verantwoordelijk voor de aanbesteding van een nieuwe contractperiode. Het huidige contract loopt eind 2022 af en dan gaat ook het nieuwe contract in. In 2021 en 2022 heeft Holland Rijnland alle relevante partijen betrokken bij de wensen voor het nieuwe contract, een Programma van Eisen opgesteld en de aanbesteding begeleid.

16. Plan van Aanpak/MKBA Mobiliteitsmaatregelen Noordelijke Duin- en bollenstreek

De bereikbaarheid van de Noordelijke Duin- en Bollenstreek vanuit de Provincie Noord-Holland vraagt al een aantal decennia aandacht. In de 'Duinpolderweg' zagen de organisatie Holland Rijnland samen met de provincies Zuid-Holland en Noord-Holland, de Vervoerregio Amsterdam en de gemeenten Haarlemmermeer, Lisse en Hillegom de oplossing. Op deze manier wordt de noordelijke Duin- en Bollenstreek beter ontsloten.

In de zomer van 2019 zetten de Gedeputeerde Staten Noord-Holland het project echter eenzijdig "on-hold", om een jaar later definitief de steun te beëindigen. De Zuid-Hollandse partijen kwamen na bestuurlijk beraad overeen tot een doorstart, zonder de Noord-Hollandse stakeholders. Na de doorstart, zijn stappen gezet om positie te bepalen: welke ingrepen in het mobiliteitsnetwerk vinden zij nodig ter verbetering van de bereikbaarheid van de Noordelijke- Duin- en Bollenstreek? Er werd een Plan van Aanpak opgesteld, waaraan inmiddels handen en voeten gegeven is wat betreft de korte- en middellange termijn. Ook wordt uitwerking gegeven aan een motie van Provinciale Staten Zuid-Holland die in november 2021 is aangenomen. Deze vraagt de Duin- en Bollenstreek om met een Maatschappelijke Kosten en Baten Analyse (MKBA) de noodzaak van infrastructurele maatregelen inzichtelijk te maken.

17. Verkenning multimodale mobiliteitshubs

Slimme mobiliteit heeft de toekomst. Mensen maken steeds meer gebruik van bijvoorbeeld deelfietsen, deelscooters en deelauto's. Deze staan nu vooral verspreid door de steden, wat een rommelig beeld kan geven. Ook kan het handig zijn om deze vervoersmiddelen juist te gebruiken als manier waarop mensen tussen de verschillende gemeenten kunnen reizen, als alternatief op de auto, trein of bus.

In de Regionale Strategie Mobiliteit is opgenomen dat er onderzoek uitgevoerd moet worden naar de realisatie van mobiliteitshubs. Dit zijn zogenaamde stations waar o.a. bovengenoemde vervoersmiddelen opgehaald en ingeleverd kunnen worden. In dit onderzoek wordt eerst "het probleem" dat moet worden opgelost gedefinieerd, evenals de verkeersdeelnemers die hiervan profiteren. Dat zijn in ieder geval het openbaar vervoer, transport, recreanten en toeristen en evenementenpubliek. Wat dat laatste betreft komt met name onderzoek naar de realisatie van een hub ten behoeve van het bloembollenseizoen aan de orde, die ook kan worden ingezet tijdens het strandseizoen. De ontwikkeling van de hubs biedt kansen voor slimme combinaties met andere functies. Gedacht wordt onder andere aan detailhandel, energie, deelmobiliteit, pakketophaal (en wegbreng) service.

18. Ontwikkeling uitvoeringsprogramma duurzame mobiliteit

In 2021 is de Regionale Energie Strategie vastgesteld. Ook duurzame mobiliteit maakt hier onderdeel van uit. Hierin loopt de regio voorop en is daarmee een voorbeeld voor de andere regio's in Nederland. In de afgelopen raadsperiode is aandacht besteed aan infrastructuur van laadpalen en aan deelmobiliteit. Ook is er een pakket aan bouwstenen geformuleerd dat bijdraagt aan de RES-doestelling op het gebied van duurzame mobiliteit. De projectgroep geeft handen en voeten aan deze projecten of brengen deze in gang.

19. Analyse gevolgen aanleg Rijnlandroute voor aanliggend wegennet

Een van de projecten uit het Regionaal Investeringsfonds is de RijnlandRoute. De planning is dat hier over drie jaar de eerste auto's overheen kunnen rijden. Door deze nieuwe verbinding krijgt het verkeer betere mogelijkheden om de regio te verlaten. Verplaatsing binnen de regio wordt ook verbeterd.

Sommige gemeenten nemen een voorschot op de opening van de RijnlandRoute door na te denken hoe zij de infrastructuur binnen hun gemeenten kunnen aanpassen of afwaarderen. Dit vraagt wel om een analyse van de gevolgen van de RijnlandRoute, ook in het licht van de verstedelijkingsopgave die de gemeenten op de verstedelijkingsas van Katwijk via Leiden naar Alphen aan de Rijn voor zich zien.

20. Verkenning transport over water

Alle hierboven genoemde activiteiten van Holland Rijnland betreffen vervoer over de wegen of het spoor. Er bestaat echter nog een mogelijkheid: via het waternetwerk in de regio. Nadat in de Leidse raad een motie is aangenomen om onderzoek te doen naar de mogelijkheden voor vervoer over water en andere gemeenten zich hierbij aansloten, heeft het algemeen bestuur het doen van onderzoek hiernaar opgenomen in de Regionale Strategie Mobiliteit. Mocht het onderzoek positief uitkomen, moet hier ook uitwerking aan gegeven worden.

Economie

21. Koersdocument Economie

De economie van de regio is divers. De regio herbergt een divers pallet aan mkb-bedrijven, en ook een aantal internationale bedrijven als Heineken en Akzo Nobel. Er zijn verschillende Greenports, een grote hoeveelheid landbouw- en veeteeltbedrijven in het Groene Hart, toonaangevende innovatie- en kennisclusters zoals het Leiden Bio Science Park, stedelijke voorzieningen en zorg- en onderwijsinstellingen.

Op dit moment hebben we nog te weinig inzicht in het economisch profiel van de regio Holland Rijnland, economisch beleid wordt daarom nu vooral gevoerd op het subregionale en lokale niveau. Toch is het ook van belang om op regionaal niveau samen op te trekken, vooral als het om grote projecten gaat.

Om regionaal strategisch op te trekken, is het eerst nodig dat we een gezamenlijke nulmeting maken, waarin we beschrijven hoe de regionale economie eruitziet. We maken als het ware een economische foto van de regio anno 2022. Op basis daarvan kunnen we inzicht krijgen in het functioneren van de regionale economie en kijken waar de kansen en bedreigingen liggen. Gezamenlijk maken we een visie voor de regionale economie en kijken we waar extra inzet vanuit de regionale samenwerking meerwaarde biedt.

Hoe regionale samenwerking meerwaarde biedt op bepaalde opgaven en transities wordt beschreven in het koersdocument economie. Hierin geeft de regio zichzelf een regiobreed profiel, zodat men op basis van een gedeelde visie aan tafel kan gaan zitten bij grote projecten. Daarnaast kan het koersdocument leiden tot vervolgstappen, bijvoorbeeld de ontwikkeling van een campusstrategie of een innovatieagenda. De bedoeling is om vervolgens relevante investeringsprojecten m.b.t. vernieuwing economie, toekomstbestendige bedrijventerreinen en human capital/onderwijs en arbeidsmarkt te identificeren.

22. Actueel houden regionale strategieën bedrijventerreinen en kantoren

Holland Rijnland is een goede vestigingsplaats voor bedrijven. De centrale ligging van de regio tussen twee metropoolregio's biedt kansen voor economische groei en werkgelegenheid. Voor die bedrijvigheid is ook kantoor- en bedrijfsruimte nodig. De vraag naar ruimte voor bedrijven groeit, de beschikbare ruimte is echter beperkt.

Op basis van de economische agenda's van de subregio's, het koersdocument economie, de Regionale omgevingsagenda, de omgevingsvisies van gemeenten, de provinciale behoefte-teraming bedrijventerreinen en de kantorenmonitor stemmen de gemeenten van Holland Rijnland onderling af welk soort bedrijvigheid (kantoren en verschillende categorieën bedrijven) zij waar in hun gebied willen faciliteren. Het actualiseren van de kantoren- en bedrijventerreinenstrategie heeft voordeel, omdat er met een actuelere behoefte-teraming beter kan worden gewogen. Het resultaat van deze afstemming leggen we vast in een regionale kantorenstrategie en in een aparte regionale bedrijvenstrategie.

De provincie Zuid-Holland vraagt om een actuele regionale kantoren -en bedrijvenstrategie. Holland Rijnland faciliteert deze afstemming en functioneert als aanspreekpunt voor de provincie Zuid-Holland. Diverse gemeenten hebben inmiddels aangegeven behoefte te hebben aan een vernieuwing van de kantorenstrategie. De laatste versie van de regionale kantorenstrategie is vastgesteld begin 2019, de bedrijvenstrategie eind 2020.

23. Jaarlijks: Kantorenmonitor

Jaarlijks maken we een kantorenmonitor om inzichtelijk te hebben hoe vraag en aanbod van kantoren zich ontwikkelt, waarbij we speciaal aandacht besteden aan de leegstand. Op basis van deze monitor kunnen we bijsturen. Zo zal meer thuiswerken een blijvende erfenis zijn van de coronacrisis. Anders werken leidt tot een andere behoefte, die we met de kantorenmonitor inzichtelijk maken.

Energie

In 2021 is de Regionale Energie Strategie opgeleverd. De organisatie Holland Rijnland verzorgt hiervoor de programmacoördinatie in opdracht van de dertien gemeenten, de provincie Zuid-Holland en het Hoogheemraadschap van Rijnland. Dit wordt gefinancierd uit een aparte geldstroom. De organisatie Holland Rijnland is dus geen eigenaar van de strategie en de uitvoering daarvan. Maar aangezien het thema energie een sterke wisselwerking kent met de ruimtelijk economische ontwikkeling van onze regio, organiseren we het RES-proces zo dicht mogelijk op de andere activiteiten van Holland Rijnland.

24. Actueel houden Regionale Energiestrategie: RES 2.0 in 2023, RES 3.0 in 2025

In het landelijke Klimaatakkoord is elke regio verplicht gesteld een zogenaamde Regionale Energiestrategie op te stellen. Holland Rijnland is aangewezen als één van de dertig energie-regio's. De strategie beschrijft hoe de regio de regionale energiedoelstellingen wil behalen, uitgewerkt voor 2030 en met een doorkijkje naar 2050.

In het voorjaar van 2021 vond besluitvorming plaats over de Regionale Energie Strategie 1.0 in de gemeenteraden. Daaruit volgde een aantal moties en amendementen. Deze vormen het vertrekpunt richting de RES 2.0 die in juli 2023 opgeleverd wordt. Medio 2022 wordt een Plan van Aanpak opgesteld om het proces richting de Regionale Energie Strategie 2.0 beschrijft. Dit betekent dat er tegelijkertijd gewerkt wordt aan het uitwerken en uitvoeren van de energieambities én aan de tweede strategie. In die strategie rapporteren we waar we staan in de realisatie van onze regionale ambities en verwachten we een verdere uitwerking van de zoekgebieden en -locaties voor duurzame opwek, evenals een verdere uitwerking van de Regionale Structuur Warmte (vraag en aanbod van warmte op regionaal niveau).

25. RES monitor

Een van de actiepunten uit het Ondersteuningsprogramma RES 1.0 is de ontwikkeling van een RES-monitor. Twee keer per jaar rapporteren we aan de wethouders Energie, de provincie Zuid-Holland en het Hoogheemraadschap van Rijnland in het PHO+ over de voortgang van de regionale ambities voor energiebesparing, zon op dak, duurzame mobiliteit, warmte en duurzame opwek van mobiliteit op basis van de gestelde ambities. Deze rapportage vindt plaats op regionaal niveau, waarbij we zo nodig ook lokale input ophalen en ook lokaal inzoomen.

26. Ondersteuningsprogramma uitvoering RES 1.0

Afgelopen najaar is nagedacht hoe een vervolg gegeven kon worden aan de RES 1.0. Dat leidde tot de vaststelling van een Ondersteuningsprogramma RES 1.0. Uitvoering van de ambities uit de RES 1.0 krijgt vooral lokaal invulling (lokale projecten, maatregelen etc.) onder regie van de regiopartijen zelf (met name gemeenten, maar ook provincie, hoogheemraadschap en Liander). Het Ondersteuningsprogramma RES 1.0 gaat met name in op het samenspel tussen lokale uitvoering en regionale ondersteuning.

Maatschappij

27. Regionaal Bureau Leerplicht

Binnen Regionaal Bureau Leerplicht Holland Rijnland (RBL) werken sinds 2007 11 gemeenten samen aan de uitvoering van de Leerplichtwet en de Regionale Meld- en Coördinatiefunctie (RMC) ¹ voor voortijdig schoolverlaten. Dankzij deze gezamenlijke aanpak heeft het RBL de expertise in huis. Zo heeft elke school of onderwijslocatie een vast contactpersoon, waarmee de intern begeleiders, de mentoren en de directeur nauwe contacten hebben.

Elke consulent heeft één of twee contactgemeenten. In 'hun' gemeente onderhouden zij nauwe contacten met het 'lokale veld' om op de hoogte te blijven van wat er lokaal speelt. Ambitie van het RBL is bij te dragen aan een regio waarin elk kind en elke jongere zich kan ontwikkelen. Op school als het gaat en buiten school als het niet anders kan. Ook als dat durf en lef vraagt om buiten de lijntjes te kleuren. Een regio waarin jongeren, ouders, gemeenten, scholen, jeugdhulporganisaties en andere organisaties effectief samenwerken. Een regio waarin systemen, kokers en belangen ondergeschikt zijn aan het gedeelde doel: het recht van het kind op onderwijs en ontwikkeling.

28. Ondersteunen en adviseren arbeidsmarktregio

Om de maatschappelijke zorg te kunnen verbeteren is het belangrijk dat zorg dicht bij huis georganiseerd wordt, zodat mensen makkelijker mee kunnen doen aan de maatschappij. Om dit te bereiken wordt vanuit het Rijk per 2023 een doordecentralisatie van de budgetten doorgevoerd. Daarmee wordt de zorg en ondersteuning van inwoners met psychische kwetsbaarheid door de afzonderlijke gemeenten geregeld. Vanaf 2023 ontvangen alle individuele gemeenten vanuit het Rijk budget om beschermd wonen voor nieuwe cliënten te bekostigen. De gemeenten in onze regio bereiden zich hier gezamenlijk op voor. Dit gebeurt binnen een regionale projectorganisatie. Deze projectorganisatie is geen onderdeel van de organisatie Holland Rijnland. Wel ondersteunt Holland Rijnland de projectorganisatie door het verzorgen van secretariaat en het geven van (beleids)advies.

29. Ondersteunen en adviseren projectorganisatie maatschappelijke zorg

Om de maatschappelijke zorg te kunnen verbeteren zodat mensen makkelijker kunnen meedoen aan de maatschappij is het belangrijk dat zorg dicht bij huis georganiseerd wordt. Om dit te bereiken wordt vanuit het Rijk per 2023 een doordecentralisatie van de budgetten doorgevoerd. Daarmee wordt de zorg en ondersteuning van inwoners met psychische kwetsbaarheid door de afzonderlijke gemeenten geregeld, in plaats van door de centrumgemeente. Vanaf 2023 ontvangen alle individuele gemeenten vanuit het Rijk budget om beschermd wonen voor nieuwe cliënten te bekostigen. De gemeenten in onze regio bereiden zich hier gezamenlijk op voor binnen een regionale projectorganisatie maatschappelijke zorg. Deze projectorganisatie is geen onderdeel van de organisatie Holland Rijnland. Wel ondersteunt Holland Rijnland de projectorganisatie door het verzorgen van secretariaat en het geven van (beleids)advies.

Jeugd

30. Service Organisatie Zorg

Via de Serviceorganisatie Zorg, opgericht per 1 januari 2022, kopen de Holland Rijnland gemeenten (m.u.v. Alphen aan den Rijn, Kaag en Braassem en Voorschoten) gezamenlijk specialistische jeugdhulp in. Per 2023 gaat de Serviceorganisatie zorg over naar een eigen gemeenschappelijke regeling, waardoor dit per 1 januari 2023 niet langer onderdeel is van de organisatie Holland Rijnland.

¹ Jongeren van 18 tot 23 jaar vallen niet meer onder de Leerplichtwet. Toch vinden we het belangrijk dat ook jongeren van 18+ zonder startkwalificatie onderwijs volgen. Medewerkers van het Regionale Meld- en Coördinatiepunt voortijdig schoolverlaten (RMC) spannen zich samen met onderwijs en partners in de regio in om aanwezigheid in de lessen te bevorderen en daarmee verzuim terug te dringen.