

Kaders actualisatie beleidsplan Sociaal Domein Voorschoten 2023

Inhoud

1. Samenvatting.....	1
2. Wat verstaan we onder het Sociaal Domein?	2
3. Evaluatie beleidsplan Sociaal Domein 2018-2021	4
3.1 Tussentijdse evaluaties.....	4
4. Trends en ontwikkelingen	5
4.1 Stijgende kosten voor Jeugdhulp en Wmo	5
4.2 Participatie en de veranderende rol van gemeenten.....	6
4.3 Inrichting brede welzijnsorganisatie.....	7
4.4 Een nieuw Coalitieakkoord Voorschoten 2022-2026	7
4.5 Wat is er in overvloed?.....	8
4.6 Prioriteren van de meest kwetsbare groepen.....	8
5. Voorstel voor de beleidskaders.....	8
5.1 Herbevestigen visie en onderliggende doelen	8
5.2 Kaders voor sturing en uitvoering	9
5.3 Ontwikkelen van een realistische visie op lokale kracht	9
5.4 Kader voor monitoring	10
5.5 Vorm van het beleidsplan Sociaal Domein	10
5.6 Financiële kaders	10

1. Samenvatting

Op 16 juni heeft de gemeenteraad met een startnotitie de kaders vastgesteld voor het proces van beleidsvorming voor het Sociaal Domein in Voorschoten. Het voorliggende voorstel is een uitwerking van deze startnotitie.

Een beleidsvisie voor het Sociaal Domein moet zoveel mogelijk antwoord geven op de vraag hoe, binnen het beschikbare budget, de gestelde doelen kunnen worden gerealiseerd. Deze doelen worden op hoofdlijnen reeds gesteld in de maatschappelijke agenda en het coalitieakkoord gemeente Voorschoten 2022-2026. Een nieuwe beleidsnotitie kan deze doelen verder inkleuren in termen van de gewenste verantwoordelijkheidsverdeling tussen inwoners en professionals, welke groepen het meest te ondersteunen en hoe een zorgvuldige afweging kan worden gemaakt tussen het enerzijds toepassen van de menselijke maat en het anderzijds voorkomen van willekeur.

Om het bestaande beleid te evalueren, zoals aangegeven in de startnotitie van juli 2022, en een beeld te vormen van de huidige situatie hebben we de periode na de zomer benut voor evaluatiegesprekken intern en met een aantal stakeholders. Hierin is gesproken over de relevantie van de thema's uit de maatschappelijke agenda en bijvoorbeeld het belang van goed sturingsinformatie. Ook zijn de woordvoerders van alle partijen in de commissie mens en samenleving geïnterviewd. Deze interviews stonden in het kader van wederzijdse informatie uitwisseling. De belangrijkste thema's uit de gesprekken zijn meegenomen in deze notitie.

De conclusie uit deze evaluatie is, is dat de doelstellingen uit de oude beleidsnotitie nog steeds relevant zijn, aangevuld met de doelstellingen uit het coalitieakkoord 2022-2026. Ook is duidelijk geworden dat de doelstellingen een nadere uitwerking vragen in hoe hier uitvoering aan te geven. De gemeente staat voor stevige te behalen ambities in een complex en steeds veranderend werkveld. Om deze ambities te behalen zijn mensen, middelen en effectieve samenwerkingen nodig. En keuzes in welke doelgroepen prioriteit krijgen gezien de toenemende vraag naar geïndiceerde zorg zowel in het kader van de Wmo als de jeugdzorg.

In deze kadernota stellen we een werkwijze voor om te komen tot inhoudelijke prioriteiten en de wijze waarop deze tot uitvoering kunnen worden gebracht. En om te komen tot een gedragen beleidsplan Sociaal Domein met duidelijke rollen en taakverdeling. Binnen de gestelde financiële kaders van de onderliggende beleidsterreinen (Jeugd, Wmo, Jeugdzorg, Sport, Cultuur, Onderwijs, Zorg, Woonzorgvisie 2023 en Welzijn).

2. Wat verstaan we onder het Sociaal Domein?

Het sociaal domein bevat een aantal wettelijke onderdelen zoals uitvoering van de Wmo en de wet op de Jeugdzorg. Maar we hanteren voor deze notitie een veel meer omvattende blik op het sociale domein. Wij zien het sociale domein als de totale **sociale basis** van de gemeente. Deze sociale basis heeft een **formele** en een **informele** component. Bij de sociale basis gaat het niet alleen om voorzieningen zoals bijvoorbeeld buurthuizen maar ook om de aanwezigheid van informele netwerken, burgeractiviteiten en betekenisvolle relaties tussen burgers onderling en tussen burgers, professionals en de overheid. De sociale basis kan je zien als een web van informele en formele verbindingen tussen verschillende mensen en organisaties op lokaal niveau. Samen dragen deze ertoe bij dat inwoners erbij horen, ertoe doen en mee kunnen doen op een manier die hun recht doet. En waardoor problemen worden voorkomen. En als dat niet lukt zorgen voor oplossingen voor problemen – bijvoorbeeld eenzaamheid, armoede, opvoedingsproblemen, uitsluiting. In eerste instantie zullen mensen terecht kunnen bij makkelijk toegankelijke voorzieningen en de informele netwerken en activiteiten in Voorschoten. De organisaties in het informele netwerk zijn niet altijd gericht op zorg of hulp, maar door het goede contact dat ze hebben met bewoners kunnen eenvoudige vragen en problemen hier wel onder elkaar worden opgelost.

De formele component van de sociale basis wordt gevormd door de organisaties, diensten en voorzieningen die burgers professionele ondersteuning bieden. De formele en informele component van de sociale infrastructuur sluiten idealiter nauw op elkaar aan.

In de sociale basisinfrastructuur is bovendien een **algemeen**, een **preventief** en een **curatief deel** te onderscheiden. In het algemene deel gaat het om basisvoorzieningen en informele verbanden voor alle bewoners, zoals onderwijs, bibliotheek en het wijk- en buurtnetwerk. In het preventieve deel zijn de

organisaties te vinden die problemen of verergering van problemen moeten voorkomen, denk bijvoorbeeld aan het consultatiebureau.

Het curatieve deel is gericht op het ondersteunen en inbedden van kwetsbare groepen bewoners, zoals ex-gedetineerden, langdurig werklozen, chronisch zieken en mensen met psychiatrische problemen. Hier gaat het dan niet om gespecialiseerde zorg maar om bijvoorbeeld maatjesprojecten. De gemeente kan de sociale basis versterken door te sturen op dialoog, participatie, duurzaamheid en toegankelijkheid en door dit lokaal te faciliteren. Hierover verderop in deze nota meer.

Een voorbeeld van ordening van het sociale domein wordt in onderstaande figuur weergegeven. Daarin is te zien dat er verschillende niveau's zijn te onderscheiden waarin verschillende organisaties en mensen actief zijn. Het kan voorkomen dat een organisatie op meerdere niveaus een rol heeft. De organisaties in de top van de figuur leveren de hulp die per persoon vaak ook het meest kostbaar is en waar de gemeente een wettelijke taak heeft. Aan de basis staat en sociale leven van bewoners waar zelf en samenredzaamheid centraal staat.



In Voorschoten zou deze figuur als volgt kunnen worden vertaald, zonder hierbij nu uitputtend te zijn in het noemen van de organisaties die werkzaam zijn in de verschillende lagen. Ook kan het voorkomen dat organisaties in verschillende lagen zijn vertegenwoordigd.

Specialistische hulp	Jeugdhulp bij bijvoorbeeld autisme, ADHA, verslaving en depressie. Ondersteuning op basis van de Wmo zoals huishoudelijke ondersteuning, dagbesteding, individuele begeleiding, woning aanpassingen, vervoer en mobiliteit zoals rolstoel en scootmobiel.
Stedelijk loket = Voorschoten voor Elkaar	Een brede welzijnsorganisatie die de opdracht heeft gekregen het voorliggende veld te verstevigen. Verstevigen van het voorliggende veld zodat er minder aanspraak wordt gemaakt op de maatwerkvoorzieningen (specialistische hulp). Zij hebben hiervoor goede professionals in dienst met eigen specialismes die begeleiding bieden aan inwoners.
Basisinfrastructuur preventief	Bijvoorbeeld onderwijsinstellingen, Voorschoolse educatie, bibliotheek en de wijken buurtnetwerken, sport- en culturele verenigingen. Maar ook het Centrum voor Jeugd en gezin waarin jeugdartsen, verpleegkundigen, maatschappelijk werkers en pedagogen samenwerken. Een ander voorbeeld is de cirkel-bus waar veel ouderen gebruik van maken.
Basisinfrastructuur curatief	Ondersteuning kwetsbare personen zoals langdurig werklozen (werk + inkomen), chronisch zieken en mensen met psychiatrische problemen (geen specialistische zorg).

3. Evaluatie beleidsplan Sociaal Domein 2018-2021

Sinds het opstellen van het vorige beleidsplan is er veel gebeurd. In 2018 waren de decentralisaties in het Sociaal Domein van 2015 net achter de rug die vroegen dat de gemeenten op een heel andere manier gingen werken. De zorg moest, vanuit één integrale toegang, dicht bij de inwoners georganiseerd worden. Naar aanleiding hiervan is op 1 januari 2020 de brede welzijnsorganisatie Voorschoten voor Elkaar van start gegaan. Vanaf maart 2020 gaf de corona-epidemie het leven echter een hele andere wending met grote invloed op de manier waarop de gemeentelijke organisatie en partners in het veld hun werk hebben uitgevoerd. Organisaties werden aangesproken op oude structuren en relaties en werden geacht vooral te voorzien in de basisbehoefte van bewoners zoals eten, een praatje en medische zorg. De oude beleidsnota beschrijft uitvoeringsdoelen die moeten zorgen voor een versnelde transformatie in het sociale domein. Dit betrof bijvoorbeeld het verbeteren van processen en technieken, zoals monitoring, de financiering en afspraken rondom integraliteit en regie.

Daarom hebben we gekozen voor een andere manier van evalueren. We hebben vooral onderzocht of de visie die we in 2018 hebben geformuleerd nog past. Nu en voor de nabije toekomst. Hiervoor zijn zowel intern als extern een aantal belangrijke stakeholders (zie bijlage) geïnterviewd. De stakeholders die zijn geïnterviewd vertegenwoordigen verschillende doelgroepen in Voorschoten. Daarnaast is gekeken of de beleidsvisie nog passend is bij de doelstellingen zoals vastgelegd in het College uitvoeringsprogramma. En zijn landelijke, regionale en lokale trends en ontwikkelingen geïnventariseerd die invloed hebben op het sociale domein.

Hieronder zijn de doelstellingen zoals geformuleerd in het beleidsplan van 2018 opgenomen.

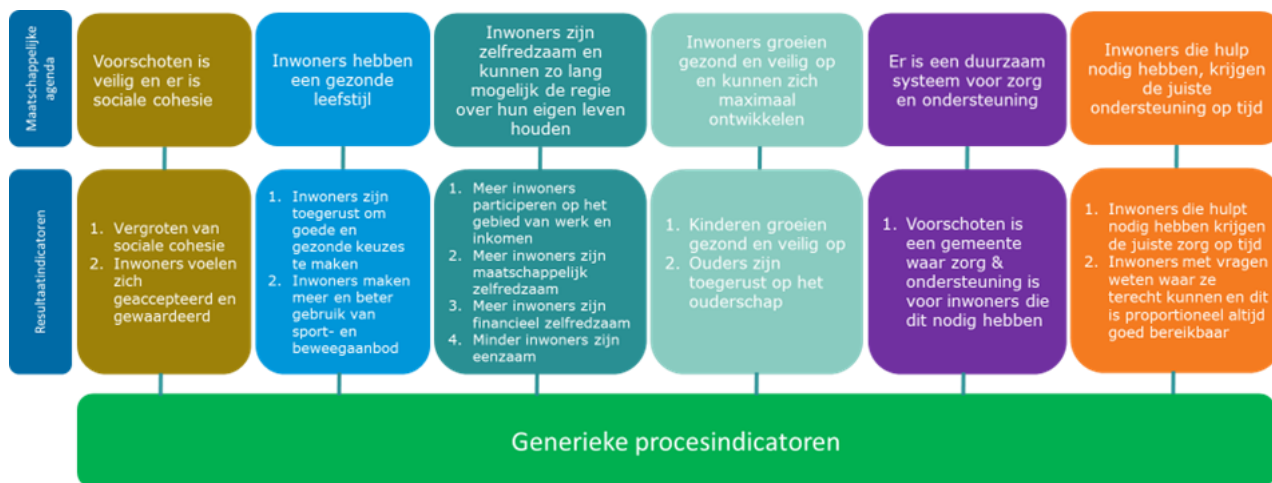
- 1. Inwoners zijn zelfredzaam en kunnen zo lang mogelijk de regie over hun eigen leven houden*
- 2. Inwoners groeien gezond en veilig op en kunnen zich maximaal ontwikkelen*
- 3. Voorschoten is veilig en er is sociale cohesie*
- 4. Er is een duurzaam systeem voor zorg en ondersteuning. De ondersteuning vindt dicht bij huis plaats*
- 5. Inwoners die hulp nodig hebben, krijgen de juiste ondersteuning op tijd*

Verderop in deze nota worden de overige regionale en lokale trends en ontwikkelingen beschreven.

3.1 Tussentijdse evaluaties

Uiteraard is gedurende de looptijd van de oude beleidsnota tussentijds geëvalueerd en waar nodig bijgestuurd. Door frequente overleggen met onze contract- en subsidiepartners en aangeleverde managementrapportages werd constant gemonitord op behaalde resultaten, de kwaliteit, de inzet en de samenwerking.

Hieronder de set aan evaluatiecriteria waarop is gemonitord met Voorschoten voor Elkaar:



Het meten van kwaliteitsindicatoren gebeurt op verschillende manieren. Voor de ervaren kwaliteit door inwoners worden enquêtes, spiegelgesprekken en geabstraheerde individuele informatie gebruikt door Voorschoten Voor Elkaar. Voor klachten wordt gebruik gemaakt van het bestaande registratiesysteem. Voorschoten voor Elkaar heeft gedurende haar bestaan altijd voldaan aan de afgesproken doelstellingen.

Op basis van tussentijdse ervaringen is per juni 2022 is de **toegang voor jeugdhulp** binnen Voorschoten voor Elkaar verder doorontwikkeld. Om zo de uitvoering van de jeugdzorg nog beter vorm te kunnen geven. Dit moet ertoe leiden dat de eigen kracht en het sociale netwerk van kinderen, jongeren en hun opvoeders beter wordt benut, waarbij het accent moet komen te liggen op participatie in de samenleving. Hiermee wordt een belangrijke bijdrage geleverd aan het verwezenlijken van de ambities en doelen van de gemeente Voorschoten waar jeugd een belangrijke plaats inneemt.

In het kader van tussentijds evalueren en monitoren op prestaties is de gemeenteraad is gedurende de looptijd van de oude beleidsnota op de hoogte gehouden van voortgang en prestaties doormiddel van de monitor Sociaal Domein. Hierin wordt veel data bijgehouden omtrent bevolking, Wmo en Werk en Inkomen. Ook de data van de gezondheidsmetingen van de GGD en de monitor Sociaal Domein waren belangrijke input hierbij. Op deze manier kon er snel bijgestuurd worden als maatschappelijke ontwikkelingen hierom vroegen. Overall gezien zijn er nu geen punten die uit de tussentijdse evaluaties kwamen die extra aandacht vragen. Wel moeten we constateren dat een integrale visie op een monitoringskader voor het sociaal domein ontbreekt. Dit is een punt van aandacht in het toekomstige beleidskader.

4. Trends en ontwikkelingen

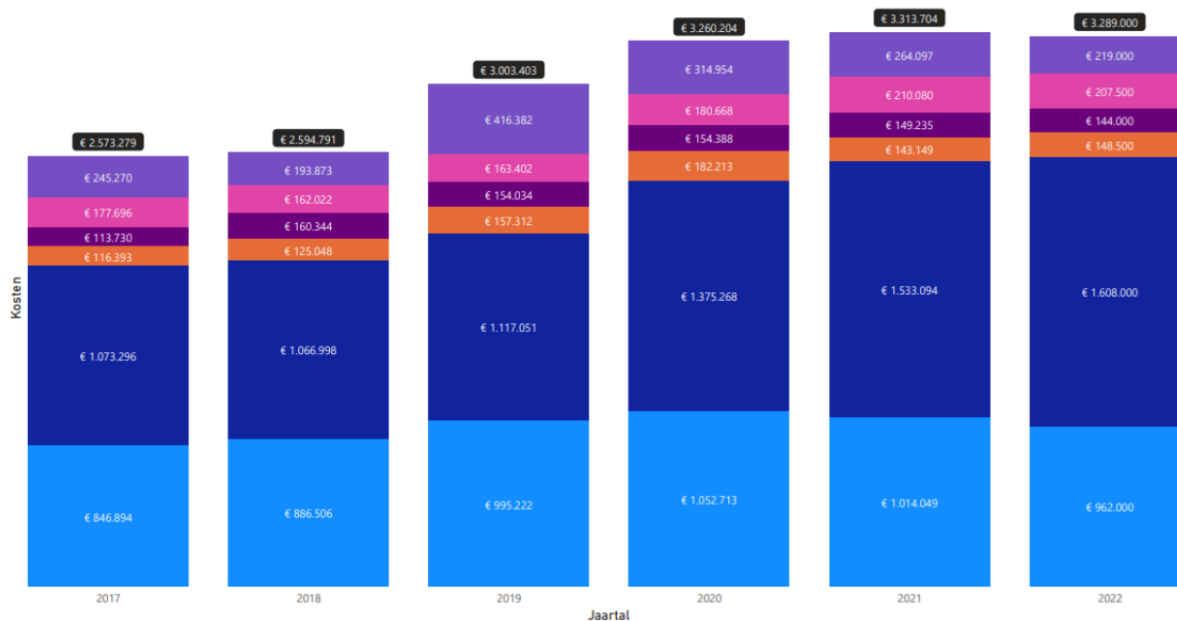
Zoals hierboven beschreven is tijdens de evaluatie geïnventariseerd hoe het Sociaal Domein er in de huidige situatie uitziet. En welke belangrijke ontwikkelingen er zijn waarmee rekening moet worden gehouden. Deze trends en ontwikkelingen geven richting aan de nieuwe manier van uitvoeren en sturen. En zoals hierboven beschreven hebben we getoetst of de oude beleidsvisie nog passend gezien deze trends en ontwikkelingen. Hieronder worden de belangrijkste trends en ontwikkelingen verder toegelicht.

4.1 Stijgende kosten voor Jeugdhulp en Wmo

De kosten voor jeugdhulp en Wmo blijven stijgen. Zie ook onderstaand overzicht voor de Wmo kosten per voorziening. De vergrijzing speelt in Voorschoten een rol in de stijgende kosten. In Voorschoten wonen ongeveer 6000 65+-ers. Dat zijn er ruim 300 meer dan in 2017. In 2025 zijn rond 600 ouderen dementerend. En deze groep leeft langer waardoor we een toename verwachten van het aantal chronisch zieken. Met aan de andere kant een tekort aan medisch en verzorgend personeel en de noodzaak voor mensen om langer thuis te blijven wonen doordat het aanbod van intramuraal aanbod zeer beperkt is. Mensen leven dus langer en wonen langer zelfstandig thuis maar maken dan wel steeds meer gebruik van beschikbare voorzieningen. Hieronder de kostenontwikkeling als het gaat om voorzieningen vanuit de Wmo (bron Dashboard Sociaal Domein Voorschoten).

Tabel 1: Totale kosten per voorziening

● Begeleiding ● Huishoudelijke ondersteuning ● Rolstoelvoorzieningen ● Regiotaxi ● Vervoersvoorzieningen ● Woonvoorzieningen



Het is dus van belang om te investeren in gezond ouder worden. Om zo de kosten van geïndiceerde en specialistische zorg behapbaar te houden en zorg beschikbaar te houden voor mensen die dit echt nodig hebben. Zo is het aantoonbaar van belang dat mensen een sociaal netwerk hebben dat zorgt voor regelmatige en zinvolle contacten met anderen. Ouderen die geen wekelijkse activiteiten ondernemen zijn vaker ernstig eenzaam dan ouderen die dit wel doen. Ook hebben zij vaker een hoog risico op een angststoornis of depressie en een slechte ervaren gezondheid.

In Voorschoten tekent zich overigens een positief beeld af als het gaat om de ervaren gezondheid van 65+-ers. Deze wordt door het grootste deel van de mensen zelf als zeer goed ervaren.

Daar waar mogelijk zullen maatregelen genomen moeten worden om de kosten behapbaar te houden. Daarbij zal een slag moeten worden gemaakt in het zo lang mogelijk uitstellen van de vraag naar kostbare geïndiceerde zorg door preventie. Dus bijvoorbeeld het voorkomen van eenzaamheid, schuldenproblematiek en andere veel voorkomende problemen.

4.2 Participatie en de veranderende rol van gemeenten

Communicatie met de samenleving speelt een steeds belangrijker rol. Vanuit de gemeente was communicatie een aantal jaren geleden vooral éénrichtingsverkeer. De gemeente had immers nog wel een grote formerende kracht, kon zaken afdwingen. De rol van gemeenten veranderd echter. Burgers en partijen verwachten een gemeente die hen begrijpt, transparant is en snel inspeelt op nieuwe ontwikkelingen. Een gemeente die naast je komt staan bij een vraagstuk en die samen met jou (mee) denkt. Bewoners verwachten een flexibele gemeente die meewerkt aan een oplossing (co-creëren) en die daarbij ook voorspelbaar gedrag vertoont. Veel gemeenten spelen hierop in met bijvoorbeeld burgerparticipatie. Ook de wetgever schept hiervoor steeds meer kader waarbij deze eist dat we de burger beter betrekken, denk daarbij aan de omgevingswet. Dit alles vraagt om een andere rol van de gemeente en bijpassend gedrag van medewerkers.

De vraag die daardoor steeds belangrijker wordt is hoe de gemeente wil sturen in het Sociale Domein. Met de inrichting en opdracht naar Voorschoten voor Elkaar heeft de gemeente gekozen voor een opdrachtgeversrol waarbij de uitvoering de verantwoordelijkheid is van de opdrachtnemer. Door te monitoren op maatschappelijke doelen wordt vinger aan de pols gehouden door de gemeente. In andere situaties zijn andere rollen meer passend. De gemeente kan bijvoorbeeld faciliterend zijn en bestaande initiatieven helpen verder te ontwikkelen. Soms houdt de gemeente juist toezicht of voert wettelijke taken uit. Uit de interviews met stakeholders blijkt dat de rol van de gemeente soms niet duidelijk is. Of dat een andere rol gewenst is, juist

meer regisserend en sturend. Hoe dan ook zal hierover nog meer het gesprek moeten worden aangegaan, zowel intern als extern met stakeholders. Om gezamenlijk te komen tot mogelijk een andere rolverdeling. Met als uitgangspunt de doelen uit de maatschappelijke agenda.

4.3 Inrichting brede welzijnsorganisatie

Een duidelijke keuze in de sturing op het sociaal domein wordt door de gemeente in 2019 genomen. Na een lang proces van voorbereiding is per 1-1-2020 Voorschoten voor Elkaar als brede welzijnsorganisatie in Voorschoten gestart. Een lokaal georiënteerde brede welzijnsorganisatie, waarin alle dienstverlening vanuit het voorliggend veld voor de doelgroep 0-100+ is gebundeld. Naast het breed welzijn 0-100+, is ook het gehele jeugd- en jongerenwerk, de dienstverlening van MEE en een groot deel van de dienstverlening van Kwadraad bij elkaar gevoegd. Nieuwe mensen, nieuwe werkprocessen en van alle kanten veel inzet om alles zo goed mogelijk te regelen voor de inwoners van Voorschoten. De samenwerking tussen de gemeente en Voorschoten voor Elkaar is nog steeds in ontwikkeling en zal ook de komende jaren nog aandacht vragen.

4.4 Een nieuw Coalitieakkoord Voorschoten 2022-2026

Met de benoeming van het nieuwe college in 2023 is een nieuw Coalitieakkoord opgesteld. Samenvattend zijn de onderstaande onderdelen uit het coalitieakkoord relevant voor de visie op het sociale domein.

Goede toegankelijke zorg

Steeds meer mensen doen een beroep op zorg. Voor alle inwoners van verschillende leeftijden in Voorschoten is dit goed geregeld. Wij staan voor zorg die nu, maar ook in de toekomst voor alle Voorschotenaren toegankelijk blijft en ook in de buurt. Daarom ontwikkelen wij het aanbod van gezondheidscentra met voorrang, zodat in deze centra verschillend aanbod uit de zorg bij elkaar komt. Zo weet een inwoner de huisarts net zo gemakkelijk te vinden als de praktijkondersteuner jeugd. Ook hebben we als doel dat wanneer er urgentie van zorg en/of ondersteuning noodzakelijk is, de toetsing hierop (triage) snel kan plaatsvinden.

Een zichtbare en transparante versterking van burgerparticipatie en "werken van buiten naar binnen"

Brede inwonerparticipatie organiseren we vroegtijdig en daar nodigen we de inwoners voor uit. Graag leggen we beleidskeuzes aan hen voor en praten we met inwoners over ontwikkelingen in het dorp, bijvoorbeeld ook over de ontwikkeling van bouwlocaties.

Inwonerinitiatieven stimuleren

We stimuleren initiatieven vanuit de inwoners. Ook waar het gaat om werkzaamheden die nu door de gemeente worden gedaan, en waarvan inwoners denken: dit doen we liever zelf op onze eigen manier, proberen we inwoners te helpen waar mogelijk.

Gezondheid

Gezondheid is net als sport en beweging een belangrijk onderwerp voor alle Voorschotenaren. We vinden het belangrijk dat er een gezondheidscentrum is. Daarom geven we prioriteit aan de bouw van gezondheidscentra op de Jan Evertsenlaan en Raadshuislaan. Voorschoten voor Elkaar moet door ontwikkeld worden voor toegang en hulp van 0 tot 100. Daarnaast maken we Voorschoten voor Elkaar beter toegankelijk door het inrichten van een loketfunctie. We ondersteunen mantelzorgers in hun activiteiten als mantelzorgers, door bijvoorbeeld aanbod van cursussen en andere ondersteunende activiteiten.

Jeugd/jeugdzorg

Kinderen en jongeren hebben een fijne jeugd in Voorschoten. Ze groeien zo gezond en kansrijk mogelijk op. Zij zijn de toekomst van Voorschoten. Daarom is van groot belang om vroegtijdig mogelijke belemmeringen op te sporen en preventief aan te pakken (zicht houden op het welbevinden van onze jeugd). Indien nodig ontvangen zij hierbij een vorm van ondersteuning, zo licht als mogelijk en zo zwaar als nodig. We hebben blijvende aandacht voor minder medicijngebruik en minder doorverwijzingen naar de tweedelijns zorg. We sturen zowel op de kwaliteit en kwantiteit als de kosten van de jeugdhulp. Ook is het belangrijk dat er een integrale aanpak is. Niet alleen het kind moet hulp krijgen, maar het hele gezin. Ook hier is maatwerk belangrijk om te

voorkomen dat er (kostbare) hulp geboden wordt die niet nodig is. De zorg of hulp voor kind/familie moet zo dicht mogelijk bij huis. Gebleken is dat de jeugd het zwaar te verduren heeft gehad tijdens de corona pandemie. Daarom wordt er aanvullend ook gekeken naar voorkomen van problemen zoals burn-out klachten bij pubers.

Wmo

De Wmo is een belangrijk instrument voor die inwoners van Voorschoten die het nodig hebben. Het is van belang dat de inwoners van Voorschoten in aanmerking komen voor kwalitatief goede voorzieningen voor een schappelijke prijs. De kosten van de Wmo gaan omhoog in de komende jaren. Nieuwe woningbouwprojecten worden direct levensloopbestendig gebouwd, om zo op latere kosten te besparen. We blijven focussen op zo lang mogelijk zelfredzaamheid bij mensen. Dit wordt ook aangedragen door Voorschoten voor Elkaar. Bij zeer dure woningaanpassingen voor 1 of enkele personen willen we verhuizen stimuleren. We onderzoeken de mogelijkheden om collectieve voorzieningen uit te breiden. Een van de mogelijkheden waar wij aan denken is een hulpmiddelendepot/inleverpunt waar mensen hun gebruikte hulpmiddelen kunnen laten repareren en waar de spullen hergebruikt kunnen worden. Graag willen we een Woon-zorg visie opstellen. We evalueren de kostenbesparende maatregelen die bij Wmo zijn ingevoerd.

Werk en inkomen

We vinden het van belang dat alle Voorschotenaren naar vermogen kunnen meedoen en zoveel mogelijk gestimuleerd worden om zelfredzaam te zijn via werk. Voor die Voorschotenaren die het nodig hebben, is er een vangnet beschikbaar. We behouden daarbij goede sociale voorzieningen. Ook hierbij is preventie van belang. We gaan actiever inzetten op re-integratie en participatie van specifieke doelgroepen. Wij willen bijvoorbeeld focus op mensen aan het ondernemen helpen vanuit de bijstand of als statushouder met ondernemerservaring. Bij om- en bijscholing richten we ons op iemands talenten. Wanneer de stap naar regulier werk nog te groot is, begeleiden we onze inwoners naar beschermt werk en leerwerkplekken. We stimuleren nauwere samenwerking tussen de verschillende maatschappelijke hulporganisaties (VvE), buurthuizen, diaconie van geloofsgemeenschappen etc. in het sociale domein. We onderzoeken of het mogelijk is dat een consulent werk en inkomen binnen de gemeentegrenzen kan werken.

4.5 Wat is er in overvloed?

De neiging bestaat te kijken naar wat er niet is. Met het risico voorbij te gaan wat er wel is of zelfs in overvloed! Voorschoten heeft een enorm rijk club- en verenigingsleven. En veel sterke schouders die zich inzetten voor de samenleving.

4.6 Prioriteren van de meest kwetsbare groepen

Het Sociaal en Cultureel Planbureau schrijft in een publicatie van maart 2022 (Uitdagingen in het sociaal domein: Nieuwe gemeentebesturen aan zet) dat het belangrijk is voor gemeenten keuzes te maken. Keuzes over de gewenste verantwoordelijkheidsverdeling tussen inwoners en professionals, over welke groepen het meest te ondersteunen en hoe een zorgvuldige afweging te maken tussen enerzijds het toepassen van de menselijke maat en anderzijds het voorkomen van willekeur. Om dit soort afwegingen te maken is kennis over de groepen die gebruikmaken, toekomstige ontwikkelingen en de gevolgen van Corona onontbeerlijk.

5. Voorstel voor de beleidskaders

5.1 Herbevestigen visie en onderliggende doelen

De conclusie die uit de evaluatiegesprekken en het verdere onderzoek getrokken kan worden getrokken is dat de visie op het sociaal domein en de hierin genoemde maatschappelijke agenda nog prima passen in de huidige tijd. Wat verandert is de manier waarop uitvoering wordt gegeven aan deze visie. We stellen dan ook voor om de visie te herbevestigen zoals dit ook al is beschreven in de startnotitie van juni 2022.

1. Inwoners zijn zelfredzaam en kunnen zo lang mogelijk de regie over hun eigen leven houden.
2. Inwoners groeien gezond en veilig op en kunnen zich maximaal ontwikkelen.
3. Voorschoten is veilig en er is sociale cohesie.
4. Er is een duurzaam systeem voor zorg en ondersteuning. De ondersteuning vindt dicht bij huis plaats.
5. Inwoners die hulp nodig hebben, krijgen de juiste ondersteuning op tijd.
6. Inwoners hebben een gezonde leefstijl.

En een bevestiging van de randvoorwaarden zoals beschreven in de startnotitie van juni 2023:

- Het start bij de inwoner.
- Slim maatwerk.
- Een brede definitie van het sociaal domein met hierin zowel het wettelijke aanbod als al het aanbod dat voor alle bewoners bedoeld is.
- Dichtbij, toegankelijk en laagdrempelig.
- Samen zorgen voor samenhangende zorg.
- Ruimte voor de professional.
- Flexibel op de inhoud, lage administratieve lasten.
- De gemeente in verschillende rollen (zie uitwerking hieronder).
- Blijven leren.

5.2 Kaders voor sturing en uitvoering

De ontwikkelingen van nu vragen een ander samenspel tussen bewoners, organisaties en gemeente. In het geval van Voorschoten voor Elkaar heeft de gemeente de rol van opdrachtgever gekozen. Op veel andere plekken is de rol van de gemeente niet duidelijk, of is de huidige rol van de gemeente niet passend wat leidt tot wrijving of onvrede over te behalen resultaten. Op dit moment kan niet worden bepaald welke rol de gemeente in welke situatie zal hebben. Dit zal in de totstandkoming van de beleidsnotitie verder gestalte moeten krijgen (en al doende daarna) in gesprek met betrokken partijen.

We stellen voor een ontwikkeltraject voor met doel de gemeentelijke organisatie beter in staat te stellen verschillende rollen te kunnen uitvoeren, passend bij de situatie die zich voordoet.

De mogelijke rollen van de gemeente kunnen zijn:

- Faciliteren en stimuleren door middelen ter beschikking te stellen.
- Uitvoeren van wettelijke taken.
- Opdrachtgever en aangaan van inkoopcontracten.
- Regisseren en partners samenbrengen om doelen na te streven.

Een aantal principes altijd wordt daarbij gehanteerd, onafhankelijk van wie welke rol heeft:

- Zelfredzaamheid van bewoners wordt gestimuleerd, rekening houdend met verschillen en mogelijke beperkingen van mensen.
- De mens staat centraal en er wordt nadruk gelegd op wat nog wel kan.
-

5.3 Ontwikkelen van een realistische visie op lokale kracht

Uitgaande van meer en andere samenwerking met bewoners en organisaties zal er een realistische visie moeten worden ontwikkeld op de lokale kracht van Voorschoten. Uit de evaluatiegesprekken blijkt dat veel organisaties niet of nauwelijks op de hoogte zijn van de visie van de gemeente. Laat staan dat ze erin de uitvoering rekening mee kunnen houden of een duidelijke bijdrage kunnen leveren aan de visie. Dus de eerste stap is het delen van de visie met betrokken partijen. Om vervolgens waar nodig organisaties uit te dagen om een grotere of andere bijdrage te leveren. Passend bij de aard van deze organisaties en zonder te overvragen of onrealistische verwachtingen te wekken. Voorschoten voor elkaar zal hierin zeker ook een rol hebben.

Uit de interviews blijkt bijvoorbeeld dat ondersteuning ook kan bestaan uit de inzet van netwerk of expertise. Een buurthuis vraagt bijvoorbeeld hulp bij het bereiken van nieuwe deelnemers aan activiteiten in de vorm van communicatie-expertise.

Bij het ontwikkelen van een visie op de lokale kracht stellen we voor te werken vanuit de volgende uitgangspunten:

- Voorschoten heeft een grote rijkdom aan club en verenigingsleven. Dit heeft waarde op zichzelf maar kan van nog grotere waarde zijn als de bestaande netwerken nog verder met elkaar worden verbonden.
- Sluit aan bij wat er is, in plaats van nieuwe dingen te ontwikkelen.
- Werk in de basis samen vanuit gelijkwaardigheid. En alleen als de situatie hierom vraagt vanuit een opdrachtgever-opdrachtnemer relatie.

5.4 Kader voor monitoring

We stellen voor om te onderzoeken wat er nodig is voor het opstellen van een geschikt monitoringskader. Hoe kunnen we bijvoorbeeld monitoren of bewoners zelfredzaam zijn of dat de zelfredzaamheid niet is afgenomen? Welke indicatoren kunnen worden gebruikt om dit te volgen. En hoe betrek je hierin de mening van de doelgroep zelf.

Een geschikt monitoringskader dient aan de volgende vereisten te voldoen:

- Het kader wordt opgesteld vanuit de beleidsvisie. Dus uitgangspunten zelfredzaamheid, gezond en veilig opgroeien staan centraal.
- Maak zoveel als mogelijk gebruik van wat er al is. Zoals de reeds ontwikkelde dashboard maar ook bijvoorbeeld data van de GGD. En er is al veel ervaring opgedaan in andere gemeenten (zie bijvoorbeeld [Instrumentwijzer](#))
- Betrek de mening van de doelgroep hierbij.
- Zorg dat het bijhouden van de data zoveel mogelijk langs de bestaande contactmomenten en werkprocessen kan verlopen. Zodat monitoring geen grote extra tijdsbesteding vraagt.

5.5 Vorm van het beleidsplan Sociaal Domein

We leven in een tijd waarin ontwikkelingen snel gaan. Dat betekent dat beleid kaders moet geven maar ook de flexibiliteit moet bieden om in te spelen op ontwikkelingen.

Daarom stellen wij voor een beleidsplan op hoofdlijnen en van beperkte omvang. Waarbij de uitvoering niet al uitvoerig wordt vastgelegd maar al doende vorm krijgt.

5.6 Financiële kaders

Dit voorstel blijft binnen de kaders van de begroting 2023.

Bijlage

Evaluatie gesprekken gehouden met:

- VOV Vereniging Ouderenbelang Voorschoten
- De Cirkelbus
- Voorschoten voor Elkaar
- Kerngroep Sport- en Preventieakkoord
- Sporttafel Voorschoten (18 sportverenigingen)
- Adviesraad Sociaal Domein (11 januari)
- Commissieleden Mens en Samenleving
- Beleidsmedewerkers Mens en Samenleving, WMO-consulenten, wijkmanager.

Voorbeelden van uitspraken evaluatiegesprekken in- en extern:

- 'Sportverenigingen hebben een signalerende functie. Maar als ze signaleren, weten ze dan bij wie ze dit signaal kunnen neerleggen?
- Burgerparticipatie levert een gevoel van 'paniek' op en is vaak een 'moetje, terwijl bewoners het vaak beter weten en kunnen dan de gemeentelijke organisatie. Echter de tijd en kennis ontbreken' om echt te luisteren en samen te werken.
- De gemeente laat kansen in de samenleving onbenut. Laat mensen om wie het gaat meepraten.
- Huisartsen verwijzen naar sportverenigingen. Maar krijgen het dan weer drukker omdat mensen dan echt aan de slag willen met hun gezondheid en willen dan bijvoorbeeld een verwijzing naar een coach.
- De leefbaarheid staat onder druk als je zomaar 30 mensen met een indicatie in de wijk neerzet.
- Je zou met elkaar moeten praten over woonzorg concepten.
- Een groot deel van onze bewoners boven de 65 jaar (10%) is dementerend. Deze zorg komt grotendeels bij de kinderen terecht. Dit aantal neemt alleen maar toe.
- We zitten in veel overleggen met de sociale partners. Maar eigenlijk levert dat niks op. Samenwerking is overgewaardeerd, het kost veel tijd en intern hebben we onze handen al vol.
- Een oudere dame, die in april belde dat zij het huis niet meer uit durfde voor de boodschappen, kon dezelfde dag nog worden geholpen door iemand die had aangeboden graag iemand anders te willen helpen. Deze boodschappenhulp heeft nog maanden geduurd.