

# Lokale Energiesstrategie 2023-2026

*Goed op weg naar een CO<sub>2</sub>-neutraal  
Wassenaar!*



Januari 2023

## Voorwoord

### **Goed op weg naar een CO<sub>2</sub>-neutraal Wassenaar!**

De Lokale Energiestrategie is een ambitieus programma voor de komende vier jaar dat zich richt op het verminderen van onze CO<sub>2</sub>-voetafdruk op lokaal niveau. Het doel is om Wassenaar richting 2050 te veranderen in een duurzaam dorp door het zuiniger omgaan met energie en het gebruik van hernieuwbare bronnen.

Ik ben trots op de progressie die we in de afgelopen vier jaar hebben geboekt, met het lanceren van verschillende initiatieven om ons energiegebruik en de afhankelijkheid van fossiele bronnen te verminderen.

Echter, er is nog veel werk te doen in de komende vier jaar. Ik zal me blijven richten op het creëren van een duurzame energie-infrastructuur, het stimuleren van hernieuwbare energiebronnen en het ontwikkelen van projecten om burgers en bedrijven te helpen hun eigen energieverbruik efficiënter te maken.

Ik dank allen die een bijdrage hebben geleverd in de verduurzaming tot nu toe. Zonder inzet van bewoners, woningcorporaties, maatschappelijke partners, scholen, sportverenigingen en ondernemers waren de successen tot nu niet mogelijk geweest. Ik weet zeker dat we samen nog een hoop meer kunnen bereiken en dat we dit ook weer gaan zien de komende vier jaar.

**Aart van Sloten**

**Wethouder Duurzaamheid**

# Inhoudsopgave

<b>Inhoudsopgave .....</b>	<b>2</b>
<b>1. Inleiding.....</b>	<b>3</b>
<i>Parijs en het klimaatakkoord .....</i>	<i>3</i>
<i>Lokale ambities.....</i>	<i>3</i>
<i>Leeswijzer.....</i>	<i>4</i>
<b>2. Evaluatie Lokale Energiestrategie 2019 -2022 .....</b>	<b>5</b>
<i>Resultaten.....</i>	<i>6</i>
Klimaattafel .....	6
Transitievisie Warmte .....	6
Regionale Energiestrategie.....	6
Communicatie.....	7
Overige uitgevoerde projecten.....	7
<i>Wat waren de meetbare resultaten (monitoring)?.....</i>	<i>8</i>
Conclusies en zichtbare trends .....	9
<b>3. De opgave voor de toekomst .....</b>	<b>11</b>
<i>Doelstellingen 2050.....</i>	<i>11</i>
<i>Doelstellingen 2030.....</i>	<i>13</i>
<i>Doelstellingen 2026.....</i>	<i>16</i>
<b>4. Uitvoeringsprogramma.....</b>	<b>17</b>
<i>Kaders voor uitvoering.....</i>	<i>17</i>
<i>Relatie Lokale Energiestrategie met de Omgevingswet.....</i>	<i>17</i>
<i>Waar gaan we aan werken?.....</i>	<i>22</i>
<i>Communicatie.....</i>	<i>23</i>
<i>Organisatie.....</i>	<i>24</i>
<i>Planning.....</i>	<i>25</i>
<i>Projecten .....</i>	<i>26</i>
De Warmtetransitie.....	26
De Klimaattafel:.....	27
Regionale Energiestrategie .....	29
Overige projecten.....	29
<b>5. Financieel en capaciteit .....</b>	<b>30</b>

# 1. Inleiding

## Parijs en het Klimaatakkoord

Vrijwel alle landen ter wereld sloten in 2015 het Klimaatakkoord van Parijs. Hierin staat dat de opwarming van de aarde niet verder mag oplopen dan 2 °C vergeleken met het pre-industriële tijdperk, en dat de temperatuurstijging als gevolg van broeikasgassen bij voorkeur onder de 1,5 °C moet worden gehouden.

Nederland werkte de afspraken van Parijs uit in een eigen Klimaatakkoord, dat onderdeel is van het Nederlandse klimaatbeleid. Het belangrijkste doel van dit Klimaatakkoord is dat de CO<sub>2</sub>-uitstoot in 2030 49%<sup>1</sup> lager moet zijn ten opzichte van 1990. Daarnaast moet in 2050 de uitstoot van broeikasgassen 95% verminderd zijn, dus bijna helemaal gestopt. Om dit te bereiken hebben de overheid, het bedrijfsleven en maatschappelijke organisaties in het Klimaatakkoord afspraken gemaakt over de industrie, mobiliteit, de gebouwde omgeving, elektriciteit, landbouw en landgebruik (zie Figuur 1).

De Wassenaarse raad heeft op 30 oktober 2019 besloten dat het zich aansluit bij de landelijke doelstelling en daarmee de ambitie heeft om in 2050 volledig CO<sub>2</sub>-neutraal te zijn.



Figuur 1: De reductieopgave per onderdeel van het Klimaatakkoord.

## Lokale ambities

De gemeente Wassenaar heeft, net als alle andere gemeenten, een belangrijke regierol in de uitvoering van het Klimaatakkoord. De gemeente heeft zichzelf als doel gesteld om in 2050 CO<sub>2</sub>-neutraal te zijn. Hiertoe heeft de gemeente het programma Lokale Energiestrategie Wassenaar in 2019 vastgesteld, waarbinnen alle inspanningen op het gebied van de energietransitie samenkomen. Dit programma is op zijn eind gekomen en daarom vindt u hierbij een update van dit programma en de invulling ervan tot aan 2026. U zult in dit

<sup>1</sup> In de nieuwe klimaatnota is de ambitie verhoogd naar 55%. De gemeente Wassenaar gaat hiermee pas aan de slag als aan de voorwaarden vanuit de VNG wordt voldaan.

programma veel oude bekenden tegenkomen, zoals de transitievisie warmte, de Regionale Energiestrategie en de Klimaattafel. Dit zijn de hoofdprojecten waarop de Lokale Energiestrategie steunt. De projecten worden ook met dit nieuwe programma gecontinueerd. Deze visie met uitvoeringsprogramma wordt een strategie genoemd en is een weergave van de aankomende inspanningen en de hierbij achterliggende gedachten en doelstellingen. Met dit programma borgt de gemeente Wassenaar voor de komende vier jaar dat er op gestructureerde wijze en met heldere doelstellingen toegewerkt kan worden naar het einddoel van een CO<sub>2</sub>-neutrale gemeente in 2050. De ambities van de Lokale Energiestrategie zien niet toe op de eigen organisatie. Verduurzaming van het vastgoed en de uitvoering van de CO<sub>2</sub>-prestatieladder worden apart uitgevoerd.

### **Leeswijzer**

Deze visie is als volgt opgebouwd. In hoofdstuk 1 staat de inleiding met daarin een korte schets waarom we dit doen. In hoofdstuk 2 blikken we terug op de afgelopen 4 jaar, wat was de opgave, wat is er gedaan en wat waren de resultaten. In hoofdstuk 3 schetsen we de doelstellingen voor 2050, 2030 en de programmaperiode tot 2026. De wijze waarop we deze doelstellingen tot 2026 willen halen wordt beschreven in hoofdstuk 4 uitvoeringsprogramma. In hoofdstuk 5 vindt u de financiële verantwoording van het programma.

## 2. Evaluatie Lokale Energiestrategie 2019 -2022

Om een globaal beeld te krijgen van de resultaten van de Lokale Energiestrategie 2019-2022 wordt onderstaand een beknopte weergave gegeven van de afgelopen 4 jaar.

### *Start lessen uit het Klimaatprogramma 2016-2019*

Vanaf 2019 is Wassenaar gestart met de Lokale Energiestrategie (LES). Na afronding van het tegenvallende klimaatprogramma van 4 jaar eerder werden de lessen van het klimaatprogramma meegenomen in de LES. Dit waren:

1. Stimuleren van bewoners en bedrijven werkt, maar leidt tot weinig concreet resultaat. De wil is er wel, maar er worden (vaak onnodig) belemmeringen ervaren bij het nemen van maatregelen.
2. Corporaties en ondernemers delen de integrale opgave en dienen als partners te worden betrokken.
3. De kracht van de samenleving moet beter worden benut. Kennis en ervaring is aanwezig en dient ontsloten te worden.
4. De kaders van RO-beleid en het welstandbeleid kunnen meer ruimte geven aan de opgave om tot innovatie te komen.
5. Niet te strak sturen op bestaande regels, maar inzetten op het benutten van kansen.
6. Het blijft noodzakelijk om intern de urgentie te blijven benoemen. Duurzaamheid is en blijft een integraal onderdeel van de gemeentelijke activiteiten.

### *Aanpak: Concrete maatregelen en samenwerking*

De bovengenoemde lessen leidde tot een aanpak die was gericht op het in uitvoering krijgen van concrete maatregelen. Deze aanpak was gezien het beperkte budget alleen mogelijk door intensieve samenwerking met de Wassenaarders. Samenwerking is daarbij tevens belangrijk voor het bevorderen van participatie. Binnen dit besef van samenwerking is de Klimaattafel opgericht. Daarbinnen zijn diverse initiatieven ontstaan die ook tot concrete resultaten hebben geleid.

Daarnaast is de samenwerking opgezocht bij het opstellen van de transitievisie warmte. Woningcorporaties zijn betrokken in de verschillende fasen van het ontwerp. Ook zijn de Wassenaarse inwoners gevraagd via een intensief participatietraject om hun mening en kennis te delen met de gemeente. De samenwerking binnen de regio ten slotte heeft geleid tot een herkenbaar document voor Wassenaar in de RES 1.0.

Samenwerking heeft ook geleid tot een aantal mooie projecten die succesvol hebben bijgedragen aan de verduurzaming. Een voorbeeld hiervan is het Sterrenbad met ca. 329 zonnepanelen. Samen met de WEC en het Adelbertcollege zijn bijna 1500 zonnepanelen gelegd op het Adelbertcollege.

Binnen de gemeente is ook volop ingezet op samenwerking met andere afdelingen. Zo is bij het opstellen van het Integraal Huisvestingplan (IHP) voor onderwijshuisvesting de duurzaamheidsparagraaf op advies van de LES tot stand gekomen. En heeft de LES geholpen bij de duurzaamheidsdoelstellingen van de nieuwe Sporthal. Andersom is de LES geholpen door vele collega's die het beleid van bijvoorbeeld de transitievisie warmte en de Regionale

Energiestrategie 1.0 hebben verbeterd zoals wijkmanagement, stedenbouw, erfgoed en milieu.

### **Resultaten**

De LES heeft verschillende meetbare resultaten opgeleverd. In de voortgangsrapportages aan de raad zijn de uitgebreide verslagen opgenomen. De belangrijkste resultaten staan hieronder:

#### **Klimaattafel**

- 17 Klimaattafelbijeenkomsten gehouden met ca. 50 presentaties.
- Gemiddeld 30-40 bezoekers per bijeenkomst
- Stijgend aantal bezoekers
- Hybride klimaattafel voor zowel thuisblijvers als fysiek aanwezig.
- Ontstaan van ca. 25 initiatieven.
- Ca. 9 initiatieven hebben een langdurig bestaan en blijven hun bijdrage leveren
- Een verzendlijst van ca. 300 genodigden voor klimaattafelbijeenkomsten
- Raadpleging van de Klimaattafel voor beleid van de gemeente
- Zoeken en vinden van deelnemers van initiatieven
- Jaarlijks besteed budget van ca. €30.000 aan initiatieven.
- Oprichting van de Wassenaarse Energiecoöperatie (WEC) en ondertekening intentieovereenkomst.
- Oprichting van het initiatief 'Samen Slim Rijden'.
- Realisatie van zonnepanelen op het Sterrenbad en het Adelbertcollege.
- Oprichting van 6 buurtteams die zich structureel inzetten voor de verduurzaming van hun buurt. Dit heeft reeds twee acties opgeleverd voor zonnepanelen en voor isolatie.

#### **Transitievisie warmte**

Het traject van de transitievisie warmte is in 2019 gestart. Er werd gewerkt aan een eerste technisch-economische inventarisatie van aardgasalternatieven met ondersteuning van externe expertise en de provincie Zuid-Holland.

- Technische Economische analyse opgeleverd in 2020
- Samenwerking met de woningcorporaties opgezet
- Participatietraject met ca. 500 respondenten op de enquête, 80 deelnemers aan de werkateliers en 150 respondenten die het uiteindelijke resultaat hebben getoetst.
- De door de bewoners geleverd input is verwerkt in de transitievisie warmte (tvw).
- Transitievisie warmte opgeleverd binnen de afspraak om voor het einde van 2021 deze gereed te hebben.
- Hierin heldere doelstellingen geformuleerd die recht doen aan de Wassenaarse situatie.
- Start van het uitvoeringsprogramma voor buurtgerichte routekaarten en handelingsperspectief.

#### **Regionale Energiestrategie (RES)**

- Vaststelling van de RES 1.0 in 2021
- Uitgevoerd participatietraject met inwoners via de Klimaattafel.

- Actieve deelname binnen het bestuurlijk netwerk energie en het ambtelijk netwerk energie
- Aanvulling van de RES-teksten met Wassenaarse belangen. Goede samenwerking raad en college in het naar voren brengen van deze belangen middels wensen en bedenkingenprocedure
- Uitvoering geven aan de RES 1.0 door het mogelijk maken van realisatieprojecten met de Wassenaarse Energiecoöperatie.

### **Communicatie**

Er is een communicatieplan opgesteld, waarin de doelstellingen en acties zijn geformuleerd. De doelstellingen waren het oprichten van solide interne en externe communicatielijnen. De middelen voor externe communicatie zijn in de basis geconcentreerd rond de nieuw op te zetten website die draait om verbeterde vindbaarheid en overzichtelijke informatievoorziening, zowel op algemene thema's als de actualiteit.

We bewandelen verschillende sporen om inwoners te informeren en te laten participeren. Dat doen we via de website, via bijeenkomsten en via webinars.

- Communicatie en participatie is bij verduurzaming erg belangrijk. Deze opgave doen wij als gemeente samen met onze stakeholders met een grote rol voor de inwoners. Dat doen we via de vernieuwde website [www.wassenaar.nl/duurzaam-wassenaar](http://www.wassenaar.nl/duurzaam-wassenaar). Op facebook delen we iedere twee weken #duurzame dinsdag. Deze worden gemiddeld door 1000 mensen gelezen.
- We sturen één à twee persberichten per maand, en we sturen diverse brieven naar inwoners.
- Er is steeds veel persoonlijke communicatie, zoals via de mailboxen: [energietransitie@wassenaar.nl](mailto:energietransitie@wassenaar.nl); [les@wassenaar.nl](mailto:les@wassenaar.nl), [klimaattafel@wassenaar.nl](mailto:klimaattafel@wassenaar.nl)., maar ook tijdens de klankbordavonden die we organiseren bij het maken van de routekaart warmtetransitie. We spreken inwoners tijdens de Klimaattafel, maar ook gaan we op bezoek bij initiatieven.
- Twee maal per jaar hebben we informatieve webinars voor bijvoorbeeld een inkoopactie.
- Regelmatig hebben we artikelen in de Wassenaarse Krant. We houden enquêtes voor o.a. de warmtetransitie en we organiseren veel bekendheid rondom de Klimaattafel.
- Via Duurzaam Bouwloket heeft de gemeente een belangrijk informatiekanaal voor bewoners voor informatie t.a.v. de verduurzaming van hun huis [www.duurzaambouwloket.nl](http://www.duurzaambouwloket.nl).

### **Overige uitgevoerde projecten**

Buiten de hoofdprojecten en de communicatie heeft de LES zich nog ingespannen op de volgende projecten

- Er is waar mogelijk energiemonitoring toegepast op de gemeentelijke aansluitingen en slimme meters geplaatst.
- Ruimtegestuurde verwarmingsregeling geïnstalleerd op het gemeentekantoor. Helaas werkte het systeem niet goed en ging de leverancier failliet. Het systeem is weer verwijderd.
- Verduurzaming van voetbalclub Blauw-Zwart.
- Bijdrage in het duurzaamheidsadvies van het IHP.



- Bijdrage geleverd aan de duurzaamheidsdoelstellingen van de nieuwe sporthal.
- Plaatsen van ca 329 zonnepanelen op het Sterrenbad, ca. 46 ton CO<sub>2</sub>reductie.
- Uitvoering van de RRE (woningeigenaren) regeling waarbij 1788 vouchers zijn vergeven en 312 ton CO<sub>2</sub>reductie is behaald.
- Inkoopactie in 2021 met 116 opdrachten voor maatregelen en 117 ton CO<sub>2</sub>reductie.
- Uitvoering van de RREW (huurders en woningeigenaren) waar 3000 vouchers zijn vergeven met een totale reductie van ca. 500 ton CO<sub>2</sub>.
- Nog lopende inkoopactie 2023 met een nu al recordaantal aanvragen.
- Opzetten van een aanpak energiearmoede samen met de afdeling M&S.
- Betrokkenheid bij de realisatie van zonnepanelen op het St. Bonifacius en de Bloemcampschool.
- Deelname aan de Duurzame Huizenroute.
- Medewerking verleend aan de CO<sub>2</sub>prestatieladder.
- Medewerking en advies verleend aan vastgoed voor de verduurzaming van het eigen vastgoed.
- Medewerking verleend aan het tot stand komen van het nieuwe welstandsbeleid zonnepanelen binnen beschermd dorpsgezicht.
- Intentieovereenkomst getekend met de Wassenaarse Energie coöperatie.

#### **Wat waren de meetbare resultaten (monitoring)?**

De onderstaande tabel is reeds eerder opgenomen in de laatste voortgangsrapportage. Een enkel eerder ontbrekend cijfer van 2021 is inmiddels ook bekend en toegevoegd aan het overzicht.

De data van de Klimaatmonitor (klimaatmonitor.databank.nl) is gebruikt voor de onderstaande tabel. De meest recente cijfers zijn soms 2 jaar oud. De cijfers die hieronder staan en het gevoerde lokale beleid kunnen uiteraard niet één op één vertaald worden. Enerzijds omdat er vertraging zit op de data, anderzijds omdat economische effecten, landelijk en regionaal beleid of maatschappelijke bewegingen alle een bijdrage leveren in de cijfers.

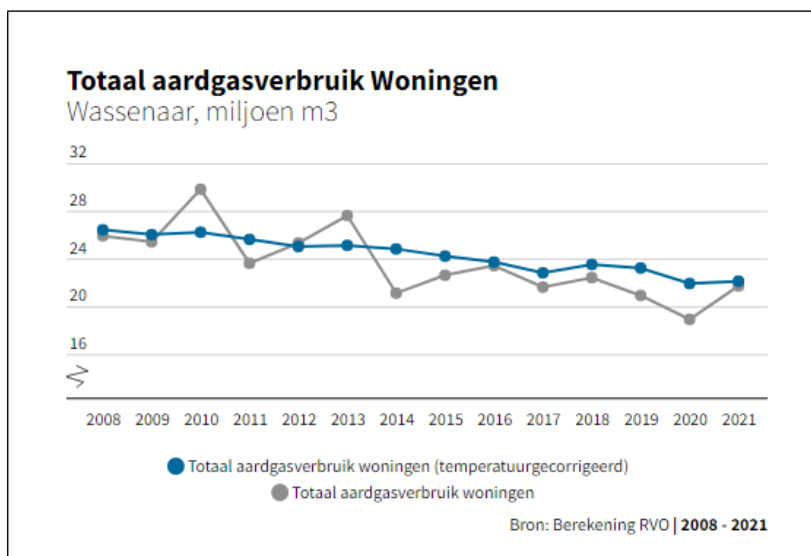
<b>Omschrijving lange termijn</b>	<b>2017</b>	<b>2018</b>	<b>2019</b>	<b>2020</b>	<b>2021</b>
<i>CO<sub>2</sub>uitstoot incl. auto(snel)wegen (ton)</i>	166.000	165.100	154.200	127.100	-
<i>Zonnepanelen (opgesteld vermogen in MW)</i>	1,6	2,2	3,4	4,9	6,4
<i>% woningen met zonnepanelen (geregistreerd)</i>	3,4%	5,4%	6,6 %	10%	12%
<i>Energieverbruik woningen (in TJ)</i>	865	884	872	832	839
<i>Gasverbruik woningen temp. gecor. (in mln m3)</i>	22,8	23,5	23,2	21,9	22,0
<i>Elektraverbruik woningen (in mln kWh)</i>	39,3	39,2	38,5	38,5	39,5

Energiekosten per jaar woningen (in mln, temp gecor)	€22,0	€24,2	€26,8	€25,9	-
Aantallen energie-labels van woningen	A:335 B:431 C:1400 D:876 E:591 F:587 G:475 <b>4.695</b>	A:628 B:546 C:1185 D:772 E:502 F:499 G:468 <b>4.600</b>	A:845 B:800 C:1135 D:735 E:565 F:565 G:535 <b>5.173</b>	A:1480 B:945 C:1375 D:800 E:555 F:530 G:520 <b>6.205</b>	A:1575 B:970 C:1565 D:870 E:615 F:525 G:540 <b>6.660</b>
<b>totaal</b>					
Gemiddeld Energielabel ( $E_{index}$ )	D (2,08)	D (2,01)	D (1,97)	D (1,87)	D (1,86)
Energiegebruik gebouwde omgeving overig (Commercieel, Publiek) (in TJ)	562	545	490	445	436
Elektrische auto's (aantallen)	-	-	134	227	328
Laadpunten	-	-	132	126	182

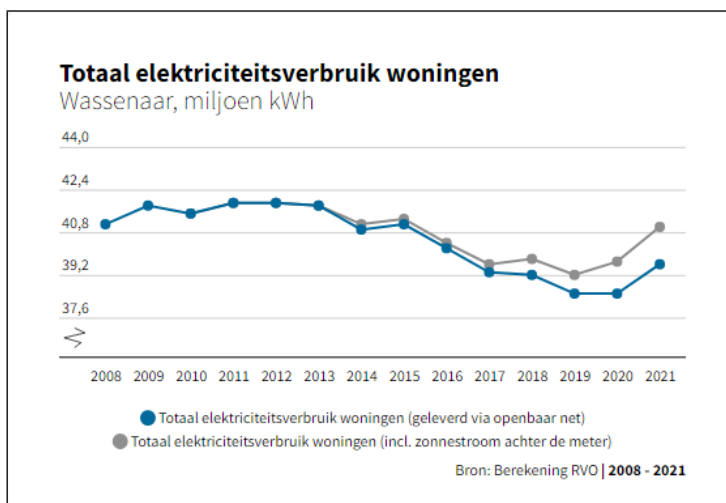
### Conclusies en zichtbare trends

Uit bovenstaande cijfers is een aantal conclusies te trekken die relevant zijn voor de opgave van de LES 2023-2026.

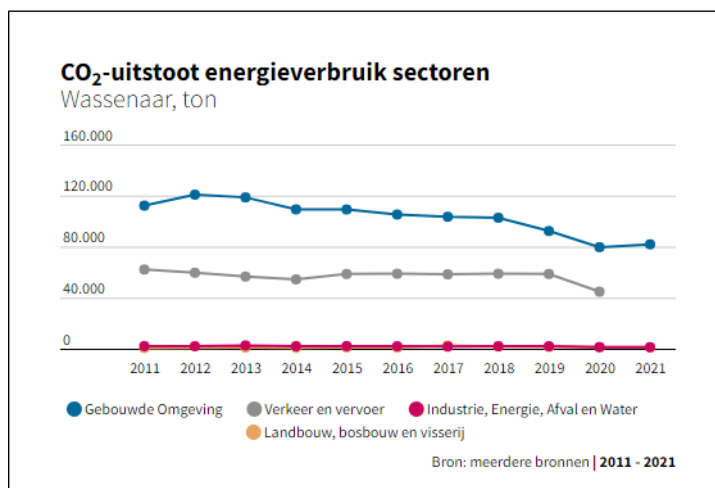
- Gasverbruik neemt niet vanzelf af. Ondanks de vele aandacht voor verduurzaming landelijk en lokaal is het verminderen van gasverbruik niet eenvoudig gebleken. Alleen bij vrijstaande woningen zien we een duidelijke reductie de afgelopen jaren. Intensieve inzet op isolatie zal de komende jaren erg belangrijk zijn. Veel bewoners hebben bij het maken van verduurzamingsmaatregelen eerste gekozen voor financieel aantrekkelijke zonnepanelen. Met de hoge energieprijzen is de verwachting dat ook isolatie economisch zwaar genoeg gaat meewegen in de beslissingen van de Wassenaarders.



- Labels worden langzaamaan beter. Zowel het aantal labels als ook het gemiddelde niveau van de energielabels kent een positieve ontwikkeling. De groei is echter traag en zal extra gestimuleerd moeten worden om een bijdrage te kunnen leveren aan de reductiedoelstellingen. Extra aandacht zal uit moeten gaan naar de hogere labels. Daarin schuilen veel CO<sub>2</sub>-reductiemogelijkheden.
- Elektriciteitsverbruik stijgt. Het elektriciteitsverbruik van woningen inclusief zonnestroom stijgt hard in Wassenaar. Ook is er een sterke toename in het aantal elektrische voertuigen, laadpalen en zonnestroom. De capaciteit van het net zal met deze stijging eerder aan zijn maximum komen. Het is belangrijk dat we tijdig met de netbeheerder aan de slag gaan om ervoor te zorgen dat netcongestie niet of minimaal optreedt.



- Totale CO<sub>2</sub> uitstoot daalt in Wassenaar, maar daling stagneert in 2021. De daling is gevolg van de dalende emissiefactor van elektriciteit, maar ook door afgenomen verkeersuitstoot als gevolg van corona. Voor 2021 wordt weer een stijging gezien op gasverbruik en elektra. Voor 2022 is de verwachting dat het verbruik sterk zal dalen als gevolg van de sterk gestegen prijzen. De cijfers voor verkeer zijn nog niet beschikbaar, maar zullen naar verwachting weer terugkomen op het precorona-niveau.

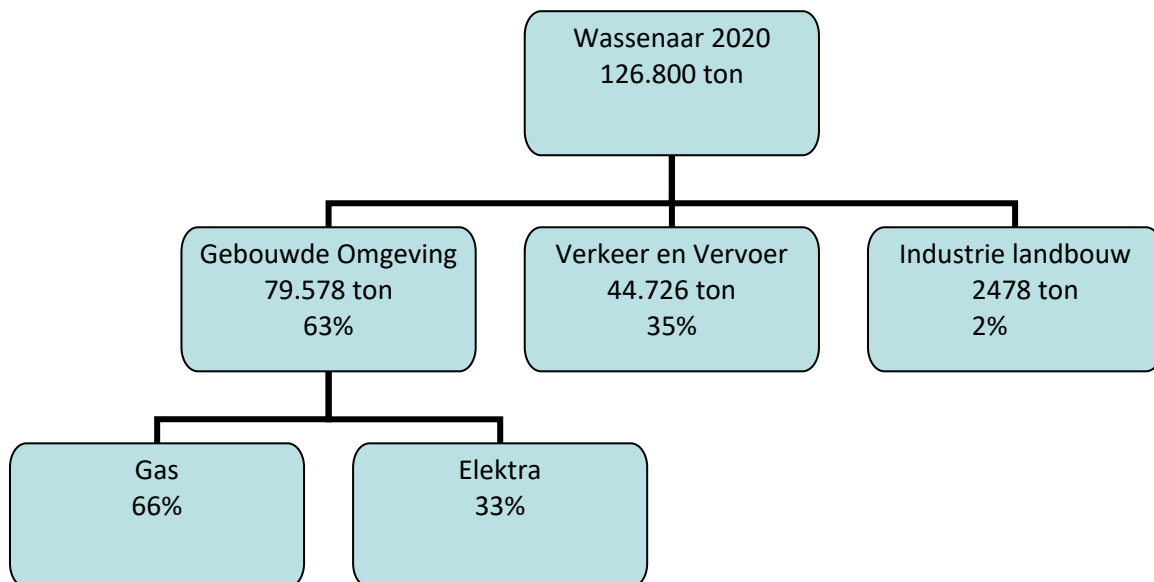


### 3. De opgave voor de toekomst

#### Doelstellingen 2050

Wassenaar is in 2050 CO2 neutraal. Dat betekent dat we geen fossiele brandstoffen meer gebruiken voor onze verwarming, elektriciteit, mobiliteit, voedselvoorzieningen en industrie. Wassenaar heeft zich via de VNG gecommiteerd aan de landelijke afspraak met het Rijk via het zogenaamde Klimaatakkoord. Hierin is de eerste doelstelling gesteld op 49% reductie in 2030. Dit vormt de basis van al het huidige handelen in Wassenaar. Voor Wassenaar zijn de gebouwde omgeving, elektriciteit en mobiliteit het meest relevant. Industrie en voedselvoorziening is een klein aandeel in de Wassenaarse uitstoot.

De opgave is vanaf 2020 het reduceren van ca. 127.000 ton CO2. Als we deze uitstoot opsplitsen per sector komen we tot het volgende schema:



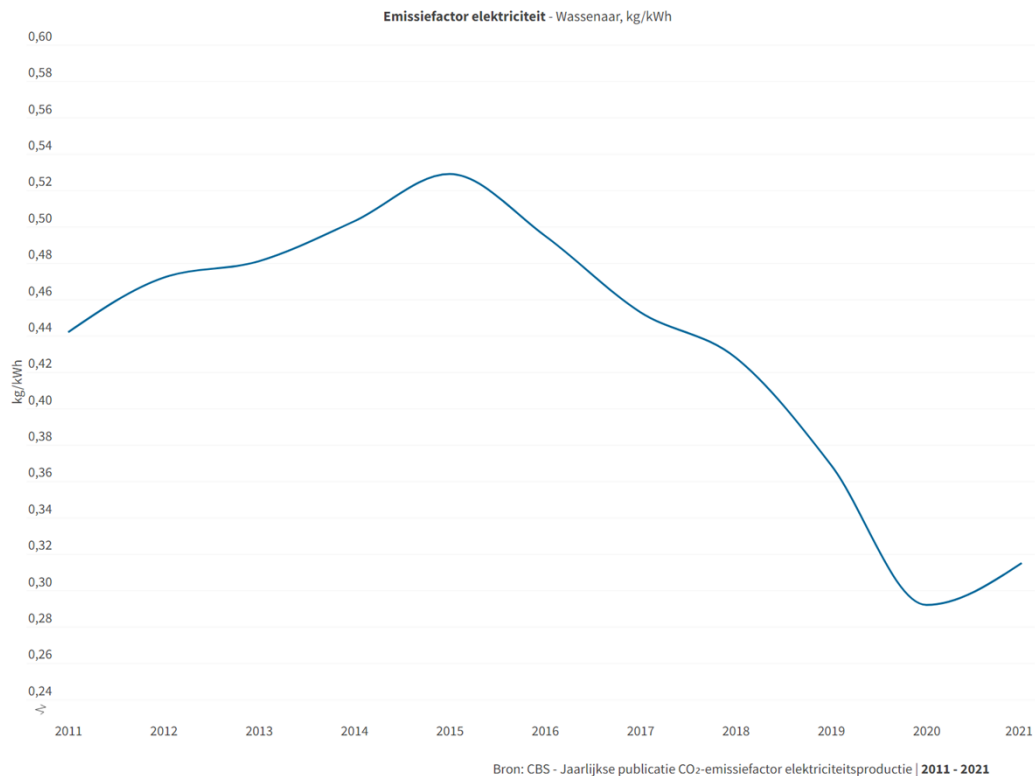
Figuur 2 CO2 uitstoot Wassenaar 2020

In Figuur 2 is te zien dat de uitstoot in Wassenaar een combinatie is van verkeer en de gebouwde omgeving. De gebouwde omgeving kent een verdeling van 33% uitstoot door elektriciteitsgebruik en 66% door gasverbruik.

De route naar een CO2-neutraal Wassenaar verloopt dus langs deze indeling. De focus ligt daarin op de gebouwde omgeving. De verduurzaming van het wagenpark wordt lokaal gezien als een autonome ontwikkeling, waarin de gemeente de taak heeft in te zetten op het faciliteren van minder gebruik en het faciliteren van openbare laadvoorzieningen. De gemeente werkt via de afspraken binnen MRDH verband wel aan CO2-reductiedoelstellingen voor mobiliteit, maar dat valt buiten dit programma.

De opgave voor de gebouwde omgeving is deels elektrisch en deels verwarming. De elektraopwekking is voor Wassenaar onderdeel van de regionale energiestrategie. De regio's hebben zich gericht op het opwekken van 35 TWh hernieuwbare elektriciteit in 2030. Dit is

onderdeel van de grotere landelijke ambitie om het aandeel hernieuwbare elektriciteit in 2030 verhoogd te hebben naar 70%. Dit kan onder andere worden gevolgd in de emissiefactor elektriciteit die in 2021 uitkwam op 0,315 kg/kWh. In 2017 was dit nog 0,453 kg/kWh.



Figuur 3 Emissiefactor elektriciteit

De gebouwde omgeving is verder ook verantwoordelijk voor ca. 55.000 ton per jaar door verwarming op basis van aardgas. Om dit in 2050 te reduceren naar 0 zal de totale verwarmingsbehoefte moeten worden gereduceerd met ca. 30% om daarna makkelijker de overstap te kunnen maken naar een duurzaam verwarmingsalternatief.

Samenvattend zijn de doelen voor 2050:

- Wassenaar CO<sub>2</sub> neutraal in 2050
- Reductie van 127.000 ton vanaf 2020
- Reductie van de gemiddelde warmtebehoefte met 30%.

## **Doelstellingen 2030**

De doelstelling voor 2050 vertaalt zich in meer concrete actie richting 2030 via de afspraken uit het Klimaatakkoord.

### **Energieopwekking**

Via de RES richt Wassenaar zich op het leveren van haar bijdrage in de 2,8 tot 3,2 TWh duurzame elektraopwekking in de regio Rotterdam Den Haag. Dit is in 2021 vastgesteld door de raad in de RES 1.0. Binnen de RES wordt tevens gewerkt aan de nieuwe energie-infrastructuur inclusief opslag. Dit zijn op dit moment nog geen opgaven binnen Wassenaar. Wel zal binnen de RES onderzoek worden gedaan, wanneer opslag relevant wordt en hoe de regio deze opgave wenst in te vullen. De Wassenaarse uitvoering van de RES 1.0 is gericht op het mede halen van de regionale doelstellingen in 2030:

- Inzetten op 2,8-3,2 TWh duurzame opwek op land.
- Behoud of versterking van de ruimtelijke kwaliteit.
- Inzet op zonne-energie op daken en parkeerplaatsen (40% van geschikt dakoppervlakte) / waterbassins (347 bassins), 350.000 drijvende panelen.
- Aanvullend 27 windmolens tot 2030 (bovenop de bestaande convenantafspraken).
- Geen opwekking in (beschermde) natuur.
- Uitwerken grootschalige opwek in integrale gebiedsgerichte aanpak en binnen overeengekomen afwegingskaders.
- Bijdrage leveren aan 35 TWh hernieuwbare energie op land in 2030.
- Ruimtelijke kansen zijn uitgangspunt samen met draagkracht van landschap.
- Op weg naar 2030 is belangrijk: samenwerking, nader uitwerken zoekgebieden, monitoring, kennisontwikkeling en kennisdeling, opstellen RES 2.0.

De kansen voor deelname aan de regionale warmteopwekking en warmtedistributie is voor Wassenaar op dit moment minder kansrijk. De opwekkingsopgave voor 2030 is daarom vooral gericht op het opwekken van duurzame energie op grote daken. Verder moet Wassenaar zich actief inzetten bij het maken van verdere afspraken binnen RES verband. Zowel in de uitvoering van de RES 1.0 als ook het maken van nieuwe plannen in de RES 2.0.

### *Kleinschalige opwekking*

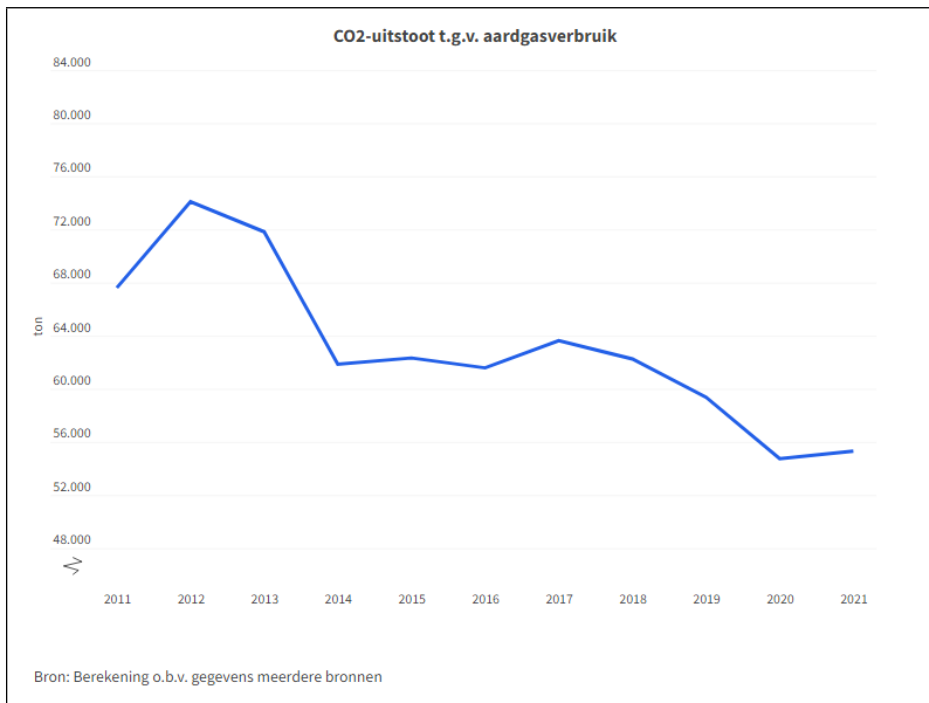
Hoewel geen doelstelling vanuit de RES is kleinschalige energieopwekking in ons dorp een belangrijk onderdeel van de Wassenaarse individuele invulling van een CO<sub>2</sub>- en kostenreducerende aanpak van inwoners en ondernemers. Daarom wil de gemeente deze initiatieven faciliteren met aandacht voor andere kernwaarden in het dorp. Dat betekent dat de gemeente actief op zoek gaat naar knelpunten die kleinschalige opwek onnodig hinderen. Daar waar kleinschalige opwek op individueel niveau niet mogelijk is zal gekeken moeten worden naar alternatieven, zodat individuen toch kunnen profiteren van financieel gunstige opwekmogelijkheden.

### **Warmte**

De opgave 2030 voor verwarming is via de vaststelling van de Transitievisie Warmte gericht op het reduceren van de warmtevraag met 15%. Deze doelstelling is 50% van de

reductieopgave voor 2050. In Wassenaar liggen hierin voldoende kansen bij de onzuinige buurten met oude woningen.

T.o.v. 2020 gaat het voor de komende acht jaar om een reductieopgave van 8.250 ton met alleen isoleren. Alternatieve warmtebronnen zoals hybride warmtepompen tellen in deze doelstelling niet mee. De opgave klinkt daarmee eenvoudig, maar is dat niet. De doelstellingen moeten behaald worden door woningen te isoleren volgens de landelijke standaard. De isolatiestandaard is een houvast voor woningeigenaren zodat zij door deze te volgen zekerheid krijgen dat hun huizen kunnen worden verwarmd met het nog later te bepalen warmtealternatief voor hun woning of buurt. De kosten van isolatie en eventuele warmtealternatieven zijn woonlastenneutraal t.o.v. verwarmen met aardgas. Woonlastenneutraliteit zal bepaald worden volgens een nog te bepalen definitie van het Rijk.



Samenvattend doelen 2030:

Opwekking:

- Bijdrage leveren aan de uitvoering van de RES 1.0 door:
  - Faciliteren en stimuleren van zonnepanelen op (grote) daken.
  - Vulling van 40% van het geschikt groot dakoppervlak.
  - Actieve deelname aan RES vraagstukken.

Warmte

- Volgen van de doelstellingen Transitievisie Warmte:
  - Reductie van 15% warmtebehoefte, ca 8.250 ton.
  - Geen bestaande gebouwen verplicht van het aardgas afsluiten voor 2030.
  - Stimuleren van hybride warmtepomp in buurten waar dit kan.
  - Opstellen van een buurtuitvoeringsplan voor alle buurten in Wassenaar.

- Het bieden van een solide handelingsperspectief voor alle gebouweigenaren.
- Opstellen van nog twee updates van de TVW.
- Voor 80% van de buurten is een eenduidig warmtealternatief bekend voor 2030.



## Doelstellingen 2026

Daarmee zijn we aanbeland bij de doelstellingen die we willen bereiken in deze programmaperiode. Aangezien alle Wassenaarders zich zullen moeten aanpassen aan de nieuwe werkelijkheid blijft stimuleren en faciliteren een van de kerntaken van de gemeente. Een huiseigenaar is zelf verantwoordelijk dat de woning geschikt wordt voor duurzame warmte. Een auto-eigenaar zal zelf de overstap moeten maken naar duurzamer vervoer. De winkelier zal moeten zorgen dat de waren duurzaam worden aangeboden. Monumenteigenaren zijn zelf aan de slag om hun gebouw energiezuiniger te maken.

De gemeente faciliteert en richt zich ook in dit programma zoveel mogelijk op de gebouwde omgeving. Het verduurzamen van gebouwen is een ingewikkeld traject. De gemeente zal daarin zoveel mogelijk inzetten op het wegnemen van de drempels.

### Doelen 2026:

- In 2026 wil de gemeente daarom alle buurten voorzien van een duidelijk handelingsperspectief, waarmee woning- en gebouweigenaren aan de slag kunnen en zijn om hun woning aardgasvrij-ready te maken.
- Stimuleren van duurzame verwarmingsalternatieven zoals de hybride warmtepomp.
- Daarnaast moet iedere buurt volop aan de slag zijn en zien we dat in een trend in de afname van aardgasgebruik terug. Niet door de energiecrisis, maar vooral door het verhogen van de isolatiekwaliteit van de woningen.
- Het opstellen van een transitievisie warmte 2.0.
- Daarom is het gemiddelde label van de woningen met een energielabel in Wassenaar is gedaald van D in 2021 naar C in 2026.
- Het percentage woningen met een energielabel in Wassenaar is in 2026 gestegen van 54% in 2021 naar 70% in 2026.
- Binnen beschermd dorpsgezicht en voor monumenten is concreet handelingsperspectief beschikbaar.
- Voor bedrijven en scholen en maatschappelijke instellingen is structurele ondersteuning beschikbaar voor het verduurzamen van hun vastgoed.
- Verbeteren betrokkenheid inwoners en ondernemers bij beleidsopstelling.
- Verhoging opwek energie op daken en parkeerplaatsen
- Stimuleren van de onderlinge verbondenheid en activiteit in het dorp op het gebied van CO2 reductie
- Het behouden van een sterke Wassenaarse betrokkenheid bij opstelling en invulling RES doelstellingen.

NB. Het terugdringen van de eigen CO2 uitstoot is geen doelstelling binnen dit programma. Dit wordt uitgevoerd binnen de kaders van de CO2 prestatieladder en verduurzaming vastgoed.

## 4. Uitvoeringsprogramma

### Kaders voor uitvoering

Ten opzichte van 4 jaar geleden is de opgave niet kleiner geworden. Inmiddels heeft het Rijk gemeenten de financiële rugdekking gegeven die hard nodig was om aan de opgave te kunnen werken. Desalniettemin is het budget niet oneindig en tevens is het er niet op gericht om subsidies mee te bekostigen. Ook binnen het nieuwe programma wordt het bekostigen van (fysieke) maatregelen niet opgenomen tenzij hier specifiek door het Rijk middelen voor beschikbaar worden gesteld zoals bij de RREW.

Het beschikbare structurele budget moet daarom wederom worden ingezet als katalysator om de besparingspotentie binnen Wassenaar om te kunnen zetten in resultaat. Na 4 jaar werken aan de eerdere doelstellingen hebben we als gemeente belangrijke kennis verworven die we inzetten in dit nieuwe programma. Dat betekent een aanpak van gelijktijdig doen en ontwikkelen. Het oplossen van knelpunten en het wegnemen van drempels. Het stimuleren van initiatieven en het faciliteren van de verduurzaming door samen met de inwoners en ondernemers te werken aan de opgave. De input van bewoners en ondernemers blijft daarin zeer belangrijk. Het voeren van het gesprek met de Wassenaarders is continu nodig om voortgang te bespreken, signalen te ontvangen voor bijsturing, initiatieven te starten en draagvlak te creëren. De Klimaattafel blijft daarvoor een belangrijk orgaan die met continue ondersteuning van de gemeente blijft bestaan.

Daarnaast blijft het van belang om nieuwe middelen aan te wenden als deze worden geboden, bijvoorbeeld voor een aanvraag binnen het Rijkskader van het Nationale Isolatieprogramma. Incidenteel blijft de gemeente initiatieven een klein duwtje in de rug geven, zodat zij kunnen starten. Inmiddels heeft Fonds Wassenaar voor duurzaamheid toereikende middelen in handen en kan de gemeente via die weg ook voldoende financiële steun bieden aan initiatiefnemers.

Tegelijkertijd met het doen wordt ook gewerkt aan het beleid. De RES krijgt deze periode een update in de vorm van een RES 2.0. Participatie krijgt hierbij extra aandacht door deelnemers ook terug te geven wat er met hun bijdrage is gebeurd. De warmtetransitie wordt verder onderzocht op warmtealternatieven en een update van de Transitievisie Warmte (TVW) wordt voorzien in 2025. Binnen de kaders van de omgevingswet zal gewerkt worden om de doelstellingen en ambities uit de TVW via streefwaarden te borgen binnen het ruimtelijk beleid.

### Relatie Lokale Energiestrategie met de Omgevingswet

#### *Omgevingswet gaat over ruimte*

De Omgevingswet heeft betrekking op de inrichting en het beheer van de fysieke leefomgeving, ondergronds en bovengronds. Het gaat om zaken die een ruimtelijk beslag hebben, zoals:

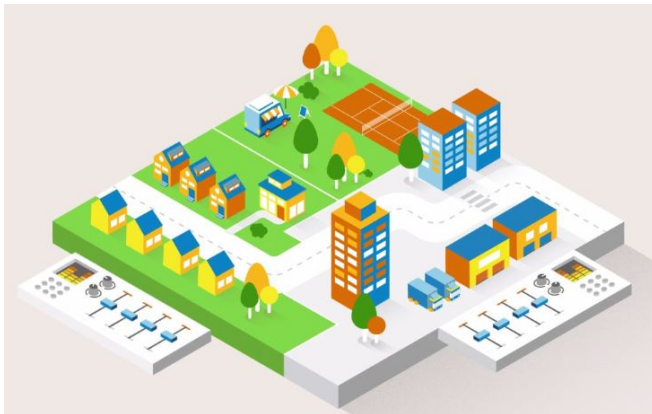
- bouwwerken;
- infrastructuur;
- watersystemen;
- water;

- bodem;
- lucht;
- landschappen;
- natuur;
- cultureel erfgoed.

De meeste beleidssectoren zijn mede afhankelijk van realisatie van het ruimtelijk beleid. Volksgezondheid wil bv. schone lucht, sociaal beleid wil goede huisvesting voor kansarmen en economie kan niet zonder een goede infrastructuur.

### *Doel en kerninstrumenten*

De Omgevingswet streeft in samenhang naar:



1. het bereiken en in stand houden van een veilige en gezonde fysieke leefomgeving en een goede omgevingskwaliteit, en
2. het doelmatig beheren, gebruiken en ontwikkelen van de fysieke leefomgeving ter vervulling van maatschappelijke behoeften.

Dit gaat langs een aantal kerninstrumenten:

- omgevingsvisie;
- programma;
- omgevingsplan;
- omgevingsvergunning.

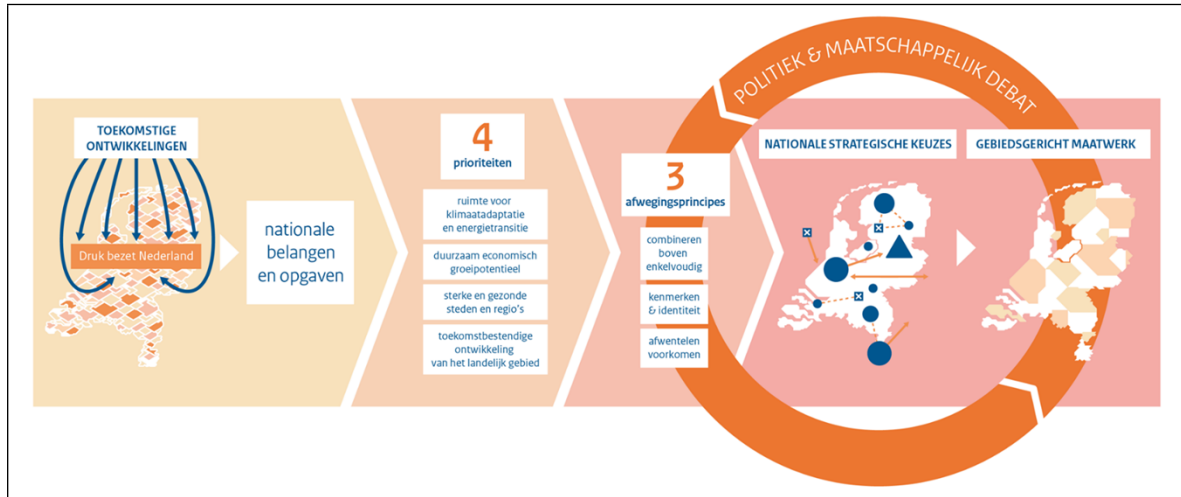
In een omgevingsvisie bepalen rijk, provincie en gemeente welke ruimtelijke ontwikkelingen (doelen) op hun grondgebied van belang zijn. Die zijn ingegeven door omstandigheden die als ongewenst worden ervaren, zoals: gezondheidsrisico's, verkeersslachtoffers, slechte bereikbaarheid, woningnood, klimaatverandering, werkloosheid, gebrek aan biodiversiteit.



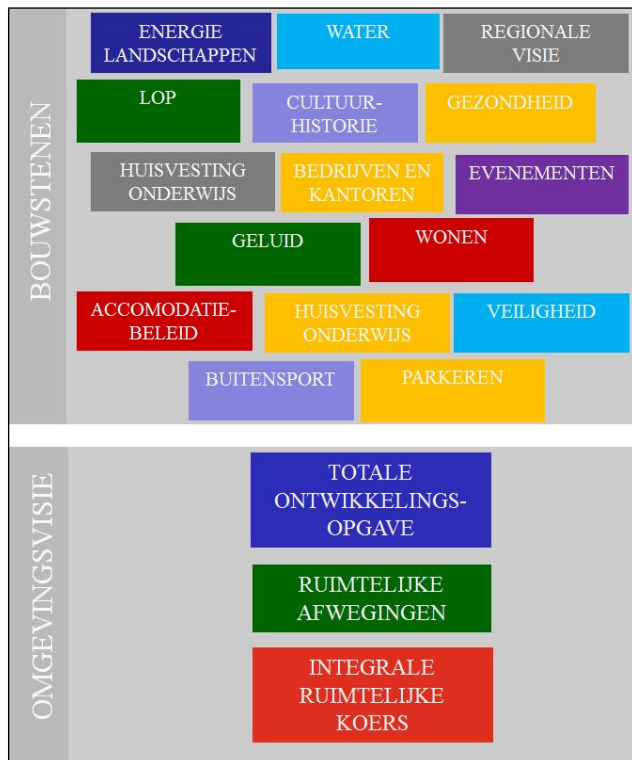
Een visie is een lange termijnstuk. Ze probeert de inrichting en ontwikkeling van de leefomgeving voor de komende jaren op hoofdlijnen te sturen. De Nationale Omgevingsvisie (NOVI) is de visie van het rijk:

Zo heeft ook de provincie een visie (POVI). Voor zaken die van provinciaal belang zijn, maar lokaal worden uitgewerkt (in omgevingsplannen), stelt de provincie regels vast: de provinciale

verordening. Een gemeentelijke omgevingsvisie moet de instructieregels van het rijk en de provincie in acht nemen. Die beperken de eigen afwegingsruimte. Van sommige regels mag gemotiveerd worden afgeweken.



Een visie wordt doorgaans gebaseerd op een integrale afweging van een aantal bouwstenen. Bouwstenen zijn beleidsnota's die betrekking op een specifiek (sectoraal) vraagstuk, bv. de bereikbaarheid van de regio Haaglanden, de beschikbaarheid van bedrijfsterreinen en woningen, de gevolgen van stikstofuitstoot voor de natuur.



Figuur 4 Bouwstenen van een omgevingsvisie

De RES en de TVW zijn dergelijke bouwstenen voor de gemeentelijke omgevingsvisie, omdat ze gevolgen (kunnen) hebben voor de ruimtelijke inrichting en het beheer van de fysieke

leefomgeving. Ook andere documenten kunnen een bouwsteen zijn, zoals een impactanalyse van het stroomnetwerk van de netbeheerder of een onderzoeksrapport over de potentie van aquathermie in de gemeente.

#### *Uitwerking omgevingsvisie*

De uitwerking van een eenmaal vastgestelde visie vindt binnen de omgevingswet plaats langs twee lijnen: programma's en omgevingsplan.

#### *Omgevingsplan*

Het omgevingsplan wordt uitgewerkt vertaald in een aanpak waarin doelen zijn uitgewerkt in activiteiten. Die activiteiten kunnen gebiedsgericht of themagericht zijn uitgewerkt.

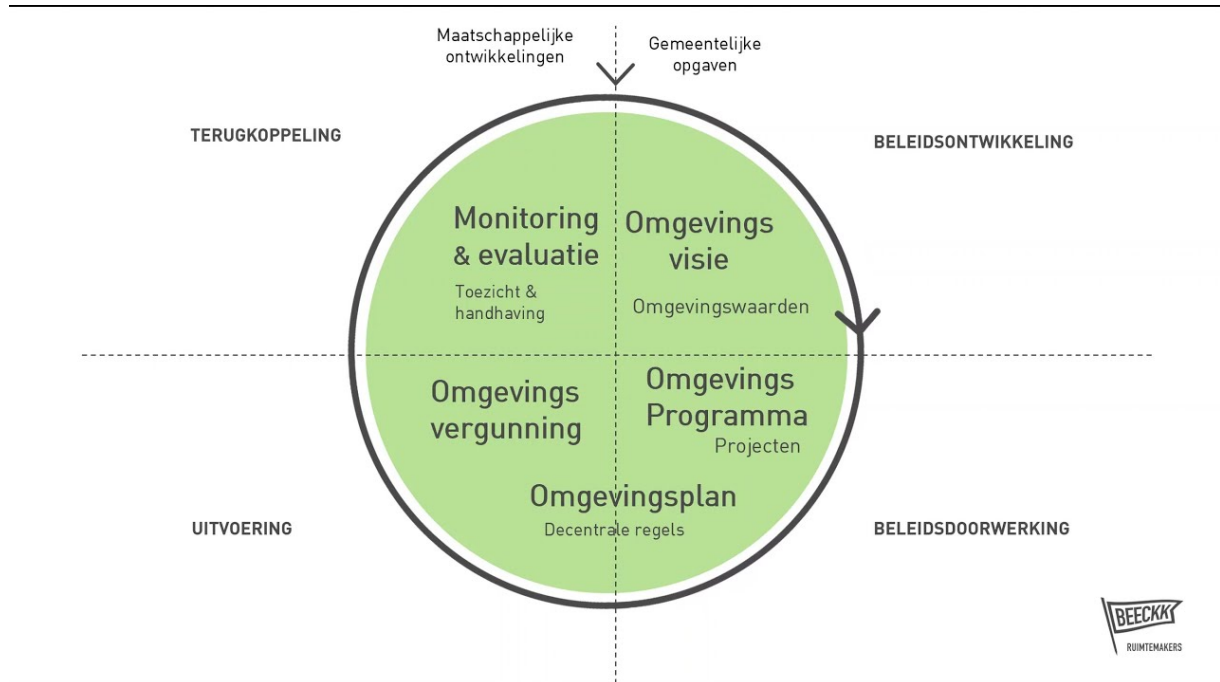
Wanneer visiedoelen mede betrekking hebben op het gebruik, beheer of de ontwikkeling van de fysieke leefomgeving en integraal dienen te worden afgewogen, dient dit beslag te krijgen in het omgevingsplan. Het plan bevat een 'evenwichtige toedeling van functies aan locaties' voor het gehele grondgebied van de gemeente. Kort gezegd: wat mag waar en onder welke voorwaarden? Binnen een functie (bv. wonen) kan het plan verschillende activiteiten toelaten. Een omgevingsplan geeft zo aan of en waar windturbines, zonneweides, boringen naar geothermie, onderstations, leidingen, etc. zijn toegestaan. Voor dergelijke voorzieningen is doorgaans een omgevingsvergunning nodig. Het omgevingsplan borgt zo de juridische doorwerking van de omgevingsvisie voor ruimtelijk relevante aspecten.

#### *Programma's*

Visiedoelen kunnen daarnaast thematisch worden uitgewerkt in programma's. Een programma bevat (multi)sectorale activiteiten die bijdragen aan een specifiek doel van de omgevingsvisie of een wettelijke plicht. De LES is zo'n programma. Activiteiten en projecten als het energieloket, de Klimaattafel, subsidieverlening voor opwek, inwonerparticipatie, voorlichting en communicatie over energiebesparing en het stimuleren van deelauto's geven invulling aan het doel van de energietransitie die met de visie wordt nagestreefd (CO<sub>2</sub>-neutraal in 2050), hoewel ze niet (direct) ruimtelijke impact hebben. De TVW en het bijbehorende Uitvoeringsplan kunnen ook als programma's worden gezien. Zowel de uitvoering van een omgevingsplan als een beleidsprogramma levert informatie (input) op die weer kan leiden tot herziening van de omgevingsvisie.

#### *Samenhang kerninstrumenten*

Het is belangrijk dat bovenstaande route visie-programma-plan-vergunning zoveel mogelijk en consistent gevolgd wordt. Dit verhoogt de kans op realisatie van de achterliggende doelen. Natuurlijk kan een omgevingsvergunning worden verleend voor een buitenplanse activiteit (d.w.z. een activiteit die het omgevingsplan niet toelaat, in Wassenaar bv. windturbines), maar de onderbouwing van zo'n besluit is een stuk lastiger. Bovendien is de kans op weerstand (van omwonenden, belanghebbenden) en een rechtsgang met onzekere afloop groter. Het is dus van groot belang de route visie-programma-plan-vergunning (van abstract naar concreet) te volgen, omdat het vergunningbesluit dan logisch voortvloeit uit de voorafgaande stappen waarin draagvlak voor de ontwikkeling is ontstaan. Zo sluiten we ook de beleidscyclus:



*Figuur 5 BeleidsCyclus*

Met andere woorden: een goede verbinding van visie, programma en plan maakt de kans dat beleid slaagt groter. We kunnen dit illustreren met een voorbeeld.

*Voorbeeld: dreigende overbelasting stroomnetwerk*

Aanleiding is een impactanalyse van de netbeheerder. Daaruit blijkt dat door diverse ontwikkelingen (woningbouw, toename opwek, toename elektrische apparaten, laadpalen) het bestaande stroomnet overbelast dreigt te raken. Het is in het belang van een doelmatig gebruik van de fysieke leefomgeving (economie, wonen, verkeer, etc.) de capaciteit op peil te houden (toekomstbestendig). Dit belang dient een 'haakje' te krijgen in de omgevingsvisie door te benoemen wat daarvoor nodig is: een vergroot onderstation, grotere en extra trafo's, extra en dikkere kabels, evt. opslagfaciliteiten.

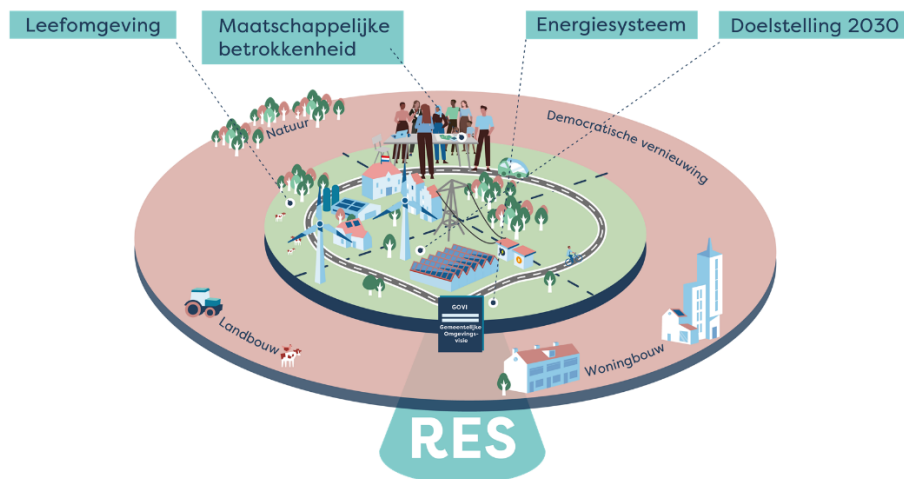
Dit is de opmaat naar een project (dat bv. deel uitmaakt van de LES) waarin wordt uitgewerkt waar deze voorzieningen gerealiseerd kunnen worden, welke kenmerken/effecten ze hebben en welke fasering gevolgd wordt. Het resultaat vormt een bouwsteen voor het omgevingsplan: afgewogen tegen andere belangen worden locaties bepaald voor de nutsvoorzieningen en worden regels verbonden aan de activiteiten. De abstracte analyse van dreigende overbelasting van het stroomnet is nu omgezet in concrete maatregelen. Zowel bij de totstandkoming van de visie als het plan heeft ruime inwonerparticipatie plaatsgevonden, waarmee het draagvlak voor deze maatregelen is versterkt. De afgifte van vergunningen voor de nutsvoorzieningen zou dan geen onaangename verrassingen mogen opleveren.

Het bovenstaande traject is de ideale situatie, maar vergt vele jaren. Wanneer oplossingen hierop niet kunnen wachten is een kortere route mogelijk, maar nemen procesrisico's toe. Wanneer niet gewacht kan worden op een visie, kan ervoor gekozen worden direct een tussentijdse wijziging van het (voorlopige) omgevingsplan, dat is samengesteld uit de oude bestemmingsplannen, voor te bereiden. Als zelfs daar onvoldoende tijd voor beschikbaar is,

staat maar één weg open: buitenplanse vergunningaanvragen voor de afzonderlijke voorzieningen. Hoe groter de impact van een nutsvoorziening hoe belangrijker een zorgvuldige voorbereiding, bij voorkeur via visie en plan.

### *RES en omgevingsvisies*

De RES is een belangrijke bouwsteen voor omgevingsvisies in de regio, maar het is voor de ontwikkelaars (provincie, waterschappen en gemeenten) geen zelfbindend document. Zij mogen ervan afwijken. Dat heeft er o.a. mee te maken dat de RES een sectoraal document is, dat inzoomt op één specifiek thema. Wanneer gemeenten en provincies hun omgevingsvisies voorbereiden, wegen zij belangen van verschillende thema's tegen elkaar af. Het belang van de opwekking van duurzame energie kan in bepaalde gebieden ondergeschikt zijn aan hogere belangen, zoals dat van natuurbescherming. Belangen moeten immers verdeeld worden over de schaarse ruimte.



De provincie kan in haar visie randvoorwaarden stellen aan bv. opwek van wind- en zonne-energie of deze in bepaalde gebieden verbieden. Dat kan leiden tot instructieregels die gemeenten in omgevingsplannen in acht moeten nemen.

Gemeenten kunnen zelf ook randvoorwaarden stellen of activiteiten verbieden. Een RES-zoeklocatie voor opwek van zonne- of windenergie krijgt pas enige status wanneer een gemeente deze overneemt in haar omgevingsvisie. De bouwsteen is dan omgezet in een gewenste ruimtelijke ontwikkeling die vervolgens geconcretiseerd kan worden in het omgevingsplan.

### **Waar gaan we aan werken?**

De LES 2019-2022 heeft de basis gelegd. We bouwen voort op de fundamenten van de Warmtetransitie, Regionale Energiestrategie en de Klimaattafel. Aansluitend daarop verbeteren van de communicatie- en participatie. Daarvoor is het nodig om te werken aan:

- Een robuuste ambtelijke basis zodat de organisatie de flexibiliteit heeft om te reageren op nieuwe ontwikkelingen en snel een antwoord heeft op nieuwe capaciteitsclaims van de opgave. Waarbij bij de start uitgegaan wordt van een structurele bezetting van 50% en 50% op projectbasis.
- Ondersteuning van lokale initiatieven, buurtteamondersteuning.
- Waar met toegevoegde waarde inzetten op onderzoek en pilotprojecten voor lokale kennisontwikkeling. (bijv. plan voor verduurzaming monumentale panden)
- Inzet en capaciteitsvraagstuk inrichten op projectbasis met projectbudget.
- Uitvoering Warmtetransitie t.b.v. halen doelstellingen CO2-reductie gebouwde omgeving
- Aanvullend middelen en dekking organiseren (aanvragen) voor de opgaven van het Rijk conform de werkwijze van de RRE en RREW. (bijv. voor wijkaanpakken, nationaal isolatieprogramma, verduurzaming maatschappelijk vastgoed en scholen).
- Borging van eventuele ruimtelijk claims van de energietransitie in de instrumenten van de Omgevingswet.

### **Communicatie**

Om de doelstellingen te kunnen bereiken is goede communicatie cruciaal. Communicatie en participatie hebben daarom hun eigen strategie en doelstellingen die onderdeel zijn van het uitvoeringsprogramma.

Bij het opstellen van de eerste Lokale Energiestrategie heeft de gemeente een communicatiestrategie uitgevoerd die zeer succesvol bleek en waarmee heel goede ervaringen zijn opgedaan. De gemeente heeft veel informatie bij de inwoners opgehaald en zal dit blijven doen: hoe denken Wassenaarders over de overstap naar duurzame energie. Oftewel: wat vinden zij belangrijk, waar maken ze zich zorgen over, wat zien zij zelf als oplossingen. Tegelijk heeft de gemeente veel informatie gegeven aan de inwoners. Over de warmtevisie, maar ook de RES en individuele voorlichting over energiebesparende maatregelen via het Duurzaam Bouwloket en een inkoopactie.

In de fase van het uitvoeringsprogramma blijft communicatie heel belangrijk en zal participatie continu plaatsvinden. Dat betekent goed informeren (wat kun je nu al doen, wat zijn de mogelijkheden) en in gesprek gaan en blijven (waar zijn zorgen en waar kansen). Het in gesprek gaan is dan niet alleen tussen de gemeente en de inwoners maar vooral ook tussen inwoners onderling die elkaar kunnen helpen en enthousiasmeren. De gemeente heeft bij dit laatste een faciliterende rol, in de zin van ondersteuning bij praktische zaken zoals het beschikbaar stellen van ruimte voor samenkomsten en voorzien in inhoudelijke kennis over de onderwerpen die aan de orde zijn. De gemeente blijft werken aan goed informatievoorzieningen via haar website, social media en de krant. Daarnaast wordt de samenwerking met het Duurzaam Bouwloket geïntensiveerd en wordt specifiek gezocht naar doelgroepgestuurde communicatie. In alle projecten neemt communicatie een prominente rol in. Afstemming vindt plaats op strategisch niveau en het aantal berichten en



communicatie-uitingen blijft gehandhaafd. Speciale aandacht gaat uit naar participatie, waarop per project(fase) wordt gekeken welk niveau gewenst is volgens onderstaand schema:

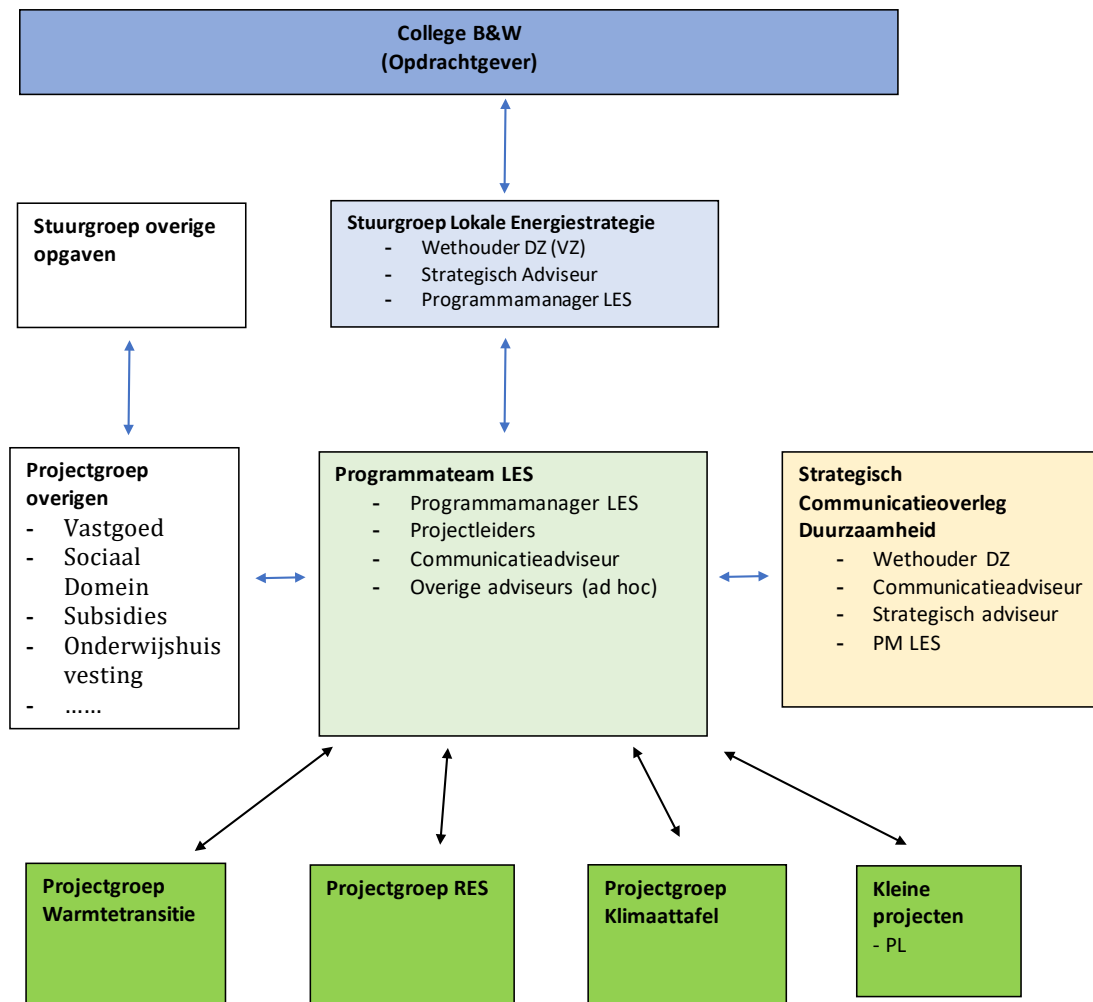
	<b>Meeweten</b>	<b>Meedenken</b>	<b>Meewerken</b>	<b>Meebepalen</b>
<b>Reguleren</b>				
<b>Regisseren</b>				
<b>Stimuleren</b>				
<b>Faciliteren</b>				
<b>Loslaten</b>				

## Organisatie

Om een goede regie te kunnen voeren is een programmastructuur nodig die onderstaand wordt weergegeven. Het programma wordt geleid door de programmamanager in opdracht van het college. De afstemming met de wethouder vindt regelmatig plaats zodat bijsturing tijdig kan plaatsvinden. Het programmateam stemt tevens af met andere afdelingen en teams binnen de organisatie. De financiële, tijds- en kwaliteitskaders worden binnen het programma bewaakt.

Opdrachten worden binnen het programmateam opgesteld en op projectbasis uitgevoerd. De hoofdprojecten krijgen daarbij de meeste aandacht. Incidenteel worden kleinere projecten opgezet en uitgevoerd binnen het programmateam zelf of via een eigen projectstructuur met een aparte projectleider.

### Organisatiestructuur Lokale Energiestrategie Wassenaar 2023



Figuur 6 Organisatie Lokale Energiestrategie

De doelen waaraan gewerkt wordt worden vertaald op projectniveau en komen daar tot uitvoering. De opgave en de voortgang van de Lokale Energiestrategie wordt uitgevoerd

binnen de drie hoofdprojecten (warmtetransitie, RES en Klimaattafel) aangevuld met kleinere projecten op ad hoc basis.

### Planning

De Lokale Energiestrategie wordt vastgesteld voor de komende 4 jaar. Daarbij loopt de uitvoering van dit programma tot en met 2026. De planning van het programma bestaat uit de individuele planning van de projecten. Deze worden op projectniveau opgesteld en daarover wordt de raad apart geïnformeerd. De beschikbare middelen met de capaciteit worden op projectniveau afgestemd met de gewenste voortgang. De beschikbare middelen zijn hierin leidend. Onderstaand een overzicht van de acties de komende periode.

Activiteit	Naar de raad	Planning
Het organiseren van 4 klimaattafelbijeenkomsten per jaar	Nee	2023 -2026
Het aanvullend ondersteunen van duurzaamheids-initiatieven binnen Wassenaar	Nee	2023
Opstellen Routekaart buurtgerichte aanpak warmtetransitie met participatie	Raadsinformatiebrief	Q1 2023
Start eerste 30% buurtaanpakken isolatie met participatie	Ja	2023
Aanpak verduurzaming vooroorlogse panden en monumenten i.c.m. buurtaanpak	Ja	Q2 2023
Uitvoering geven aan RES 1.0	Nee	Doorlopend
Regionale samenwerking t.b.v. opstellen en vaststellen RES 2.0	Ja	N.t.b. (2024)
Volgende 30% buurtaanpakken isolatie met participatie	Ja	2024
Laatste 40% buurtaanpakken isolatie met participatie	Ja	2025

## Projecten

Binnen de projecten van de Lokale Energiestrategie worden de doelstellingen omgezet in actie en wordt de voortgang bewaakt. De resultaten worden gemonitord en hierover wordt jaarlijks een voortgangsrapportage naar de raad gestuurd. De projecten zijn hieronder weergegeven in een beknopte samenvatting. Voor een meer uitgebreide uitleg wordt verwezen naar de eerder vastgestelde documenten: Transitievisie Warmte 1.0 en vaststelling van de RES 1.0.

## De Warmtetransitie

(uit Transitievisie Warmte 1.0):

In de transitievisie warmte (TVW) zijn de volgende project(onderdelen) genoemd die de gemeente Wassenaar gaat uitvoeren.

- *Opstellen Buurtgerichte Routekaarten (2022-2024)*

In de buurtgerichte routekaart wordt uitvoering gegeven aan de doelstellingen visie. Hiervoor zullen eerst de belangrijkste belanghebbenden waaronder de inwoners, netwerk- en waterbedrijven in kaart gebracht worden. Tevens worden hierbij ook de doelstellingen bepaald waar in onder andere bepaald worden welke maatregelen en CO<sub>2</sub>-reductiedoelen gehaald kunnen worden. Deze route zal vervolgens concreet gemaakt worden in het op te stellen uitvoeringsplan. Op basis hiervan kan gestart worden met de uitvoering en realisatie. De gemeente zal tot slot toe zien op de vooruitgang en monitoring van het behalen van doelstellingen middels een dashboard.

- *Verankering transitievisie warmte in omgevingsvisie (2023-2025)*

Op basis van de transitievisie warmte en vervolgt raject naar realisatie zal waar nodig de warmtetransitie verankerd worden in de omgevingsvisie. Eerst zal een inventarisatie plaats vinden wat nodig is voor in de omgevingsvisie. Vervolgens zal dit ingepast worden.

- *Onderzoek lokale alternatieve warmtebronnen (2022-2024)*

Momenteel zijn er veel ontwikkeling gaande naar nieuwe warmtebronnen zoals geothermie of de warmteleiding die mogelijk doorgetrokken wordt naar Leiden (WLQ+). Daarnaast zullen mogelijk nog nieuwe (laagwaardige) warmtebronnen mogelijk zijn. Om de potentie en beschikbaarheid goed in kaart te brengen, zal ook met de herziening van de transitievisie warmte een onderzoek gedaan worden naar lokale alternatieve warmtebronnen.

- *Update transitievisie warmte naar de 2.0 versie (2024-2026)*

De transitievisie warmte zal binnen vijf jaar herzien moeten worden. Nieuwe ontwikkelingen en innovaties in technieken en warmtebronnen zullen hierin meegenomen worden. Tevens zullen ook kosten en marktontwikkelingen meegenomen worden in de doorrekening van de nationale- en eindgebruikerskosten van de warmtetransitie.

Hieraan voegen we de uitvoering van algemeen handelingsperspectief structureel (2023-2026) aan toe.

### **De Klimaattafel:**

Inwoners kunnen binnen en buiten de Klimaattafel initiatieven opstarten, welke de realisatie van een duurzaam Wassenaar kunnen ondersteunen. Waar de gemeente Wassenaar het initiatief heeft genomen bij de opstart van de Klimaattafel, is het voor de langdurige borging van het bestaan van het netwerk noodzakelijk dat de Klimaattafel bestaat uit gedeeld eigenaarschap. Tevens moet door de eigenaren regie worden gevoerd. In hoeverre regie en eigenaarschap kan worden gedeeld tussen alle participanten is een proces van vraag een aanbod gebleken; te snelle stappen om eigenaarschap te organiseren slaan niet aan en te langzame stappen zorgen voor teveel passiviteit. De kunst is om het juiste tempo te vinden met elkaar. Dit vergt een continu proces van activiteiten, structurering en het nemen van verantwoordelijkheid.

De gemeente heeft logischerwijs meerdere rollen. Naast eigenaar levert zij facilitaire ondersteuning, communicatie, programmaregie en functioneert zij als secretaris. De gemeente is hierdoor de 'spin in het web', met (in)directe lijnen naar alle facetten van de Klimaattafel.

De deelnemers van de klimaattafels hebben reeds waardevolle ervaring of concrete ideeën voor uitvoering aangedragen. Zo zijn de doelen een aanpak gezamenlijk vastgesteld en geëvalueerd. Het werken met klimaattafels levert zeer veel op, maar vraagt wel flexibiliteit om in te kunnen spelen op kansen die zich voordoen.

Concreet is de Klimaattafel opgericht omdat de gemeente op een aantal duurzaamheidsthema's geen directe invloed heeft. Dit bemoeilijkt de inzet op de duurzaamheidsdoelen van gemeente Wassenaar. Middels zeven doelstellingen wordt getracht invulling te geven aan duurzaamheidsthema's die middels traditionele beleidsvoering lastig te bereiken zouden zijn. Door beperkte capaciteit kunnen niet alle van deze duurzaamheidsthema's mede-gedragen worden door de gemeente.

Onder de duurzaamheidsthema's vallen (onder meer):

- Verduurzamen (particulier) vastgoed;
- Verduurzamen sportaccommodaties;
- Duurzame mobiliteit;
- Duurzaam gedrag;
- Draagvlak duurzaamheid;
- Verbreding binnen duurzaamheid (klimaatadaptatie, afval, circulariteit)
- Etc.

Doelstellingen:

1. Het delen – en ophalen – van kennis en informatie;
2. Inspireren en continueren;
3. Groeien in aantallen initiatieven en effect;
4. Het faciliteren/opzetten van initiatieven;
5. Het verbinden van organisatiekracht, kennis en middelen;
6. Het stimuleren van concrete en meetbare verduurzaming
7. Gelijke tred houden met de beleidsontwikkeling van de gemeente

De Klimaattafel levert mooie successen op. Denk hierbij bijvoorbeeld aan de zonnepanelen-actie en de warmtecamera-actie van de buurtteams of aan de Wassenaarse Energie Coöperatie (WEC). De Klimaattafel is afhankelijk van de hoeveelheid activiteit erin wordt gestoken om deze door te kunnen ontwikkelen. Tijdens de bijeenkomsten zijn er vaste deelnemers en nieuwe aanwas aanwezig. Het aantal initiatieven blijft redelijk constant en wordt gedragen door een passievolle kern, die in hun kielzog ook nieuwe deelnemers weten te werven. Het platform is tot nu toe minder geschikt gebleken voor ondernemers, het verenigingsleven of scholen. Ook inwoners uit sommige wijken tonen weinig tot geen belangstelling. Vooruitgang in het afgelopen jaar is m.n. kwalitatief geweest in de verbetering van lopende initiatieven, maar er zijn ook nieuwe initiatieven ontstaan. Sprongetjes in ontwikkeling worden gemaakt rond de jaarlijkse evaluatiebijeenkomsten waarin een aantal ideeën wordt opgehaald en worden toegevoegd aan de doelstellingen voor het komende jaar.

Het gewenste resultaat is de doorontwikkeling van de Klimaattafel naar een 2.0 versie; een Klimaattafel van Wassenaarders, voor Wassenaarders, met een autonome vorm van groei en ontwikkeling, met meetbaarheid van resultaten. De gemeente neemt haar rol binnen de Klimaattafel vanuit ondersteuning en dienstbaarheid, en behoudt hierbij een regierol om continuïteit van de Klimaattafel te waarborgen. Deze regierol heeft ook te maken met financiële middelen die de gemeente beschikbaar kan stellen. Eigen financiering van initiatieven is belangrijk voor een langdurig bestaansrecht. Goede voorbeelden hiervan zijn de Wassenaarse Energie coöperatie en Samen Slim Rijden. Inwonersinitiatieven zijn lastiger vorm te geven met een verdienmodel, aangezien deze bestaan bij de gratie van vrijwilligers en zijn afhankelijk van subsidie. Ondersteuning van deze initiatieven kan beperkt plaatsvinden per jaar en de gemeente zou hier goed aan doen om hieraan wat meer duidelijkere regels te verbinden. Uitgaven van middelen aan initiatieven is nu gericht op de genoemde inwonersinitiatieven en dat gaat goed omdat de KT relatief klein is. Bij groei moet er meer budget bij en moet er een bestedingsplan komen om het eerlijk te houden. De Klimaattafel zal op deze manier een instrument vormen om de energietransitie – met een focus op participatie – vorm te geven.

In 2021 is uit twee kleinschalige brainstormsessies gebleken dat de Klimaattafel vernieuwing behoeft. Hier kwamen twee thema's terug: verbreding van het aantal onderwerpen dat tijdens de Klimaattafel aan bod komt en het lokaler maken van de Klimaattafel. Aan de hand van deze ideeën zijn enkele concrete eisen aan de Klimaattafel 2.0 te stellen. Deze vormen het Programma van Eisen Klimaattafel 2.0:

1. *Verbreding van het aantal thema's dat behandeld wordt binnen de Klimaattafel. De focus ligt nu vooral op de energietransitie, maar de wens bestaat om te sturen richting duurzaamheid in bredere zin. Op deze manier kan diversificatie plaatsvinden van inwoners die aansluiten bij de Klimaattafel.*
2. *Inbedding van de Klimaattafel op buurtniveau, bijvoorbeeld m.b.v. buurtbijeenkomsten.*

### **Regionale Energiestrategie**

De invulling van de Regionale Energiestrategie staat in vooral in het teken van de uitvoering de RES 1.0. Dit betekent dat Wassenaar actief aan de slag gaat om opwekprojecten gerealiseerd te krijgen op daken en parkeerplaatsen. Hier wordt een projectleider op gezet die hiermee aan de slag gaat. De samenwerking met de WEC wordt geïntensiveerd.

Tweede deel van de opgave is het tot stand brengen van de regionale voortgangsrapportage RES 1.0 en het voorbereiden van de totstandkoming van de RES 2.0. De opstelling van de RES 2.0 heeft vertraging opgelopen. Hierover is de raad apart geïnformeerd.

### **Overige projecten**

De Lokale Energiestrategie zal ook in de nieuwe periode werken aan projecten zowel binnen als buiten het programma. De volgende projecten worden binnen de LES uitgevoerd:

- Het verduurzamen van erfgoed waaronder beschermd dorpsgezicht en monumenten. Gezien het grote aantal vooroorlogse gebouwen met monumentale status is deskundigheid nodig. Hiermee kan in de uitvoering van de warmtetransitie en het te bieden handelingsperspectief voor het dorp specifiek kennis opgenomen worden om de ambities te halen op zowel het gebied van verduurzamen van deze gebouwen als de wettelijke zorgplicht de instandhouding daarvan in de toekomst beter te borgen.
- Extra inzet op verduurzaming scholen, bedrijven en maatschappelijk vastgoed. Scholen, bedrijven en maatschappelijke instellingen hebben minder ondersteuningsmogelijkheden dan woningeigenaren. We willen kijken op welke wijze deze instellingen het beste kunnen worden geholpen.
- De LES levert haar bijdrage in de totstandkoming van duurzaamheidsresultaten binnen anderen afdelingen en teams van de gemeente. Voorbeelden zijn vastgoed, de CO2 prestatieladder en onderwijshuisvesting. Ook zal gewerkt worden aan het opsporen en oplossen van knelpunten in het dorp op het gebied van verduurzaming.

## 5. Financieel en capaciteit

- Voor het leggen van een fundament is voor 2023 een inzet benodigd van € 315.000. Dit is goed voor een capaciteit van 3,5 FTE structurele formatie-uitbreiding. Hiermee kan een basis worden gelegd voor een groot deel van de (hoofd)projecten binnen de lokale energiestrategie. Een belangrijk deel hiervan is bestemd voor communicatie.
- Voor de uitvoering van de warmtetransitieplannen is ca. € 160.000 per jaar. Hierin zit tevens een 0,5 FTE projectleiding. Hiermee kunnen de eerste buurtclusters worden aangepakt, waarin met bewoners specifiek naar oplossingen voor hun woningen wordt gezocht. Speciale aandacht gaat hierin uit naar de vooroorlogse woningen.
- Voor de uitvoering van de klimaattafel en de dorpsactivatie is € 60.000 begroot. Hierbinnen is ca. 0,25 FTE opgenomen voor capaciteit. Hierin is circa € 30.000 gereserveerd om specifieke initiatieven op het gebied van de CO<sub>2</sub> -reductie te kunnen ondersteunen.
- Voor het opstellen van de RES 2.0 en de uitvoering van de doelstellingen van de RES 1.0 wordt € 50.000 begroot voor ca. 0,25 FTE.
- Voor het verduurzamen van erfgoed waaronder beschermd dorpsgezicht en monumenten wordt €50.000 per jaar begroot. Gezien het grote aantal vooroorlogse gebouwen met monumentale status is deskundigheid nodig. Hiermee kan in de uitvoering van de warmtetransitie en het te bieden handelingsperspectief voor het dorp specifiek kennis opgenomen worden om de ambities te halen op zowel het gebied van verduurzamen van deze gebouwen als de wettelijke zorgplicht de instandhouding daarvan in de toekomst beter te borgen.
- Voor inzet op verduurzaming scholen, bedrijven en maatschappelijk vastgoed wordt €50.000 begroot voor ca. 0,3 FTE.

Voor de dekking wordt uitgegaan van de volgende middelen:

- Vrijval huidige budgetten meerjarenbegroting 2023 €425.400 voor 2023 en €163.100 voor de jaren 2024-2026.
- Structurele rijksmiddelen uitvoering klimaatakkoord €510.994, €515.629 en €520.265 voor de jaren 2023, 2024 en 2025 via een Specifieke Uitkering (SPUK). Structurele rijksmiddelen van €520.000 voor 2026 en verder via de Algemene Uitkering.
- Aanpak 'Nationaal Isolatieprogramma 2022': Gelijktijdig met de SPUK energiearmoede heeft de gemeente in 2022 €150.000 beschikbaar gekregen voor uitvoering van het nationaal isolatieprogramma. Deze middelen zijn nog niet tot besteding gekomen en worden ingezet vanaf 2023.
- Aanvraag aanpak 'Nationaal Isolatieprogramma 2023': Voor het uitvoeringsprogramma warmtetransitie zal de gemeente Wassenaar een aanvraag doen voor een bijdrage vanuit de Rijksmiddelen. Gemeenten kunnen hiervoor vanaf maart een meerjarig plan indienen, die aansluiten bij de transitievisies warmte en



bewonersinitiatieven. Op basis van de conceptregeling gaan we uit van een aanvraag van €150.000.

In de onderstaande tabel is een samenvatting gegeven van de beschikbare middelen en de programmabegroting.

## Begroting Lokale Energiestrategie Wassenaar 2023-2026

Nr.	Omschrijving		2023	2024	2025	2026
	<u>Kosten</u>					
1.0	Programmamanager	1,0 fte RRO	98.000	98.000	98.000	98.000
	Beleidsadviseur Energie	1,0 fte RRO	98.000	98.000	98.000	98.000
	Projectondersteuner	0,5 fte ROS-Ond	34.000	34.000	34.000	34.000
	Communicatie	1,0 fte ROS-RR	85.000	85.000	85.000	85.000
			315.000	315.000	315.000	315.000
2.1	Isolatieplan buurten		164.000	164.000	169.000	94.000
2.2a	Handelingsperspectief dorp		190.000	119.700	15.000	15.000
2.2b	Transitievisie Warmte (TVW 2.0)				-	150.000
2.3	Klimaattafels (participatie)		61.000	66.000	66.000	66.000
2.4	Regionale Energie Strategie (RES)		52.000	40.000	40.000	40.000
2.5	Duurzaam erfgoed. Extra hulp voor scholen, bedrijven en maatschappelijk vastgoed		100.000	100.000	100.000	100.000
	Dotatie in algemene reserve		110.000			
	<b>Totaal lasten</b>	<b>3.281.700</b>	<b>992.000</b>	<b>804.700</b>	<b>705.000</b>	<b>780.000</b>
	<u>Dekking</u>					
	Nationaal Isolatie Programma 2022		150.000			
	Nationaal Isolatie Programma 2023		150.000			
	Vrijval huidige budgetten MJB2023		425.400	163.100	163.100	163.100
	Specifieke uitkering uitvoering klimaat- en energiebeleid		511.000	516.000	520.000	
	Algemene uitkering (ipv. SPUK)					520.000
	<b>Subtotaal dekking</b>	<b>3.281.700</b>	<b>1.236.400</b>	<b>679.100</b>	<b>683.100</b>	<b>683.100</b>
	Reservemutatie VHV en duurzaamheid (-/- is dotatie (storting), +/+ is o	-	-244.400	125.600	21.900	96.900
	<b>Totaal dekking</b>	<b>3.281.700</b>	<b>992.000</b>	<b>804.700</b>	<b>705.000</b>	<b>780.000</b>

Figuur 7 Begroting en dekking programma lokale energiestrategie 2023-2026