



**Gemeente  
Voorschoten**

**BELEIDSPLAN SOCIAAL  
DOMEIN  
GEMEENTE VOORSCHOTEN  
23 augustus 2023**

**Gemeente Voorschoten**

Leidseweg 25 | Postbus 393, 2250 AJ Voorschoten | **T** 14071 | **E** [debiteuren@voorschoten.nl](mailto:debiteuren@voorschoten.nl) | [www.voorschoten.nl](http://www.voorschoten.nl)  
**BTW** NL 001797621B01 | **KvK** 27381083 | **IBAN** NL43 BNGH 0285 0796 70 | **BIC** BNGHNL2G

## Inhoudsopgave

1.	<i>Inleiding</i> .....	3
1.1	Hoe is dit beleidsplan tot stand gekomen?.....	3
2.	<i>Leeswijzer</i> .....	4
2.1	Waarom dit beleidsplan? .....	4
2.2	Wat 'doet' dit beleidsplan in de praktijk? .....	4
2.3	Uitleg begrippen sociaal domein .....	5
2.5	Welke budgetten vallen onder de invloedssfeer van dit beleidsplan? .....	6
2.6	Opbouw van deze notitie .....	7
3.	<i>Wat zijn onze uitdagingen?</i> .....	8
3.1	Behouden van onze 'dorpse waarden' .....	8
3.3	Een groep inwoners voelt zich eenzaam .....	9
3.4	Een groep inwoners ervaart veel stress.....	10
3.5	Voorschoten is een gesloten samenleving voor nieuwkomers .....	10
3.6	Er is meer doorstroom nodig op de woningmarkt.....	10
3.7	Bepaalde capaciteit in de gemeentelijke organisatie .....	10
3.8	Toename meervoudige hulpvragen jongeren .....	11
3.9	Armoede neemt toe .....	11
3.10	Overige ontwikkelingen om rekening mee te houden.....	11
4.	<i>Ambities voor het sociaal domein</i> .....	12
4.1	Onze visie op de uitvoering .....	12
4.1.1	Van buiten naar binnen.....	12
4.1.2	In onderlinge samenhang.....	13
4.1.4	Gebruikmakend van "samenkracht" en ervaringskennis.....	14
5.	<i>Maatschappelijke doelen</i> .....	14
5.1	Inwoners zijn zelfredzaam en kunnen zo lang mogelijk de regie op hun leven houden....	16
5.1.1	Doelstelling: ontwikkelen van een aanpak dementie .....	17
5.1.2	Doelstelling: ontwikkelen van een aanpak om eenzaamheid te verminderen.....	17
5.1.3.	Doelstelling: ontwikkelen aanpak valpreventie .....	18
5.1.4.	Doelstelling: ondersteunen van mantelzorgers.....	18
5.2.	Inwoners groeien gezond en veilig op en kunnen zich maximaal ontwikkelen.....	18
5.2.1	Doelstelling: voorkomen en vroeg signalering van middelengebruik (roken, alcohol en drugs) .....	19
5.2.2	Doelstelling: gewoon opgroeien en opvoeden.....	19
5.3.	Voorschoten is veilig en er is sociale cohesie.....	20
5.3.1	Doelstelling: systematisch preventief werken.....	21
5.3.2	Doelstelling: behoud en opvolging vrijwilligers en actieve inwoners .....	22
5.4	Er is een duurzaam systeem voor zorg en ondersteuning. De ondersteuning vindt dicht bij huis plaats .....	23
5.4.1	Doelstelling: eerder signaleren .....	23
5.5	Inwoners die hulp nodig hebben, krijgen de juiste ondersteuning op tijd .....	24
5.5.1	Doelstelling: betere integratie nieuwkomers.....	24
5.6	Inwoners hebben een gezonde leefstijl.....	24
5.6.1	Doelstelling: minder overgewicht bij kinderen en volwassenen.....	25
5.6.2	Doelstelling: inwoners zijn mentaal weerbaar en gezond .....	25
6.	<i>Uitvoering en monitoring</i> .....	27

7.	<i>Rol van de gemeente</i> .....	31
8.	<i>Financiële kaders</i> .....	32

## 1. Inleiding

Voor u ligt het integrale beleidsplan Sociaal Domein Voorschoten 2023-2027. Dit beleidsplan stelt een nieuwe werkwijze voor. Meer samenwerking tussen inwoners, maatschappelijke instellingen en gemeente, meer preventie en waar nodig het uitbouwen van bestaande sociale structuren voor een stevige sociale basis waar inwoners op kunnen terugvallen indien nodig. Verandering is nodig om ook op termijn de ondersteuning aan kwetsbare inwoners te blijven bieden. Bij gelijkblijvend beleid zal een steeds groter wordende groep een beroep doen op hulp en ondersteuning.

Dit beleidsplan is tot stand gekomen in samenwerking met maatschappelijke partners, professionals én inwoners. En past binnen de eerder vastgestelde kaders. In dit beleidsplan beschrijven we waar we samen met onze inwoners en maatschappelijke partners de komende jaren aan willen werken. We hebben bewust gekozen voor een integrale nota voor het hele sociaal domein. Wettelijke regelingen als de Wmo, Jeugdzorg en Participatiewet, maar ook sport, gezondheid en cultuur vallen onder de paraplu van dit beleidsplan. We kiezen voor een integraal beleidsplan omdat we ons realiseren dat de verschillende beleidsterreinen bij elkaar komen in het dagelijks leven van onze inwoners.

Door beter samen te werken kunnen we nog meer preventief gaan werken. En er zo voor zorgen dat hulpvragen in een zo vroeg mogelijk stadium worden gesignaleerd en dat benodigde ondersteuning zo veel mogelijk vanuit de leefwereld van mensen kan worden geboden. En dat de ondersteuning beter aansluit bij wat mensen nodig hebben.

Deze verandering is al een tijdje voelbaar en zal ook de komende jaren aandacht nodig hebben. Het vraagt van alle betrokkenen in de samenleving dezelfde grondhouding. Het vraagt om samen de schouders eronder te zetten en de kracht die er is in Voorschoten op te sporen en te benutten.

### 1.1 Hoe is dit beleidsplan tot stand gekomen?

De volgende stappen zijn genomen om te komen tot dit integrale beleidsplan:

- Startnotitie zoals vastgesteld in juni 2022.
- Kaders en uitgangspunten vastgesteld door de raad in februari 2023.
- Twee thema-avonden met de commissie Mens en Samenleving waarin we hebben gesproken over de ontwikkelingen in Voorschoten, de rol van de gemeente en hierin is een eerste concept van het beleidsplan besproken.
- Gesprekken en interviews met belanghebbende over de ambitie voor het sociaal domein. (zie een lijst met geïnterviewde organisaties en inwoners in de bijlage).
- Onderzoek naar relevante ontwikkelingen in wet- en regelgeving.
- Onderzoek naar relevante goede voorbeelden bij andere gemeenten.
- Analyse van beschikbare cijfers over bevolkingsopbouw, gebruik van beschikbare regelingen, beleving.

## **2. Leeswijzer**

### **2.1 Waarom dit beleidsplan?**

Het sociaal domein omvat een groot aantal beleidsvelden, regels, wetten en er zijn continue ontwikkelingen waarop we als gemeente moeten inspelen. Om koersvast te blijven en flexibel te kunnen inspelen op veranderingen is het belangrijk een rode draad te hebben waaraan iedereen zicht vast kan houden. En op basis waarvan je keuzes kunt maken. Niet alleen als gemeente maar ook voor partners in het veld waarmee we samenwerken.

Ook geeft dit beleidsplan houvast om integraal te werken. Integraal werken betekent dat we de mens centraal stellen in wat hij nodig heeft aan ondersteuning, faciliteiten of hulp. Doordat deze ondersteuning, faciliteiten en hulp door veel verschillende organisaties wordt geboden, we rekening moeten houden met de soms tegenstrijdige regels die worden opgelegd vanuit de wettelijke kaders en doordat het bijbehorende budget uit verschillende potjes komt is integraal werken in de praktijk niet eenvoudig. Dit beleidsplan geeft de richting aan waar we met elkaar naar toe willen werken. En helpt hiermee ook richting te geven aan de benodigde samenwerking tussen de vele betrokken organisaties en mensen. En om de mens meer centraal te stellen.

### **2.2 Wat 'doet' dit beleidsplan in de praktijk?**

Bij het maken van keuzes in het sociaal domein vormt dit beleidsplan een toetsingskader. In de uitvoering van dit beleidsplan maken we gebruik van de budgetten die nu ook beschikbaar zijn in het sociaal domein. Dit beleidsplan zorgt er echter voor dat we keuzes kunnen maken en meer integraal kunnen werken.

Een actuele ontwikkeling die op ons afkomt is bijvoorbeeld de uitvoering van het Integrale Zorg Akkoord (IZA) en het Gezond en Actief Leven Akkoord (GALA). Door ons telkens af te vragen hoe de activiteiten, die we gaan uitvoeren in het kader van het GALA, bijdragen aan de maatschappelijke doelen en operationele doelen zoals beschreven in dit beleidsplan, zorgen we ervoor dat de GALA interventies onze bestaande programma's versterkt in plaats van dat we 'losse' activiteiten gaan organiseren.

Door in dit beleidsplan vast te leggen wat onze ambitie is voor het sociaal domein, welke maatschappelijke doelen we nastreven voor onze inwoners en welke prioriteiten we hiervoor in de uitvoering willen stellen kunnen we ook van jaar tot jaar de geboekte resultaten analyseren en waar nodig bijsturen.

Dit beleidsplan komt niet in de plaats van reeds bestaand beleid. Het vormt wel een overkoepelende ambitie voor al het onderliggende beleid in het sociaal domein. Zodra bestaande beleidsplannen herijkt worden, vormt dit beleidsplan wederom een toetsingskader. Inzet kan zo beter worden gericht, zowel intern tussen verschillende beleidsdomeinen als extern in de

samenwerking met partners. We zijn ervan overtuigd dat we op deze manier de meest kwetsbare inwoners van ons dorp uiteindelijk het beste kunnen helpen .

### **2.3 Uitleg begrippen sociaal domein**

Binnen het sociaal domein zijn we als gemeente wettelijk verantwoordelijk voor zorg en ondersteuning aan onze inwoners. Op het gebied van zorg, participatie, meedoen in de samenleving, werk en jeugdhulp. Wij hanteren in Voorschoten een ruimere definitie van het sociaal domein dan alleen de wettelijke verantwoordelijkheid zoals omschreven in de Wmo, de Jeugdwet en de Participatiewet. Ook alle activiteiten die zijn gericht op het bevorderen van het welbevinden van onze inwoners behoren in deze bredere definitie tot het sociaal domein. En ook alle preventieve activiteiten die ervoor zorgen dat de aanspraak op geïndiceerde hulp en zorg zo veel mogelijk kan worden voorkomen passen binnen onze definitie van het sociaal domein. Hieronder sommen we op welke wetten en beleidsdomeinen onder onze brede definitie van het sociaal domein vallen.

- Wet maatschappelijke ondersteuning;
- Jeugdwet (waaronder jeugdhulp, jeugd-ggz, jeugd-licht verstandelijk beperkt, jeugdbescherming, jeugdreclassering), variërend van vrij toegankelijke lichte ambulante hulp (zoals door het Sociaal Team Wassenaar), tot (deels) geïndiceerde intensieve ambulante hulp, daghulp, pleegzorg, gezinshuiscare, residentiële zorg tot en met intensieve, zeer gespecialiseerde zorg in een al dan niet gesloten setting (jeugdzorgplus) waarvoor altijd een indicatie en beschikking nodig is;
- Participatiewet (w.o vrijwilligerswerk, werkervaringsplaatsen, sociale werkvoorziening, enz.);
- Wet gemeentelijke schuldhulpverlening;
- Wet publieke gezondheid;
- Leerplichtwet;
- Wet passend onderwijs;
- Regionale Meld- en Coördinatiefunctie Voortijdig Schoolverlaten;
- Regeling leerlingenvervoer;
- Wet zorg en dwang;
- Wet gemeentelijke anti-discriminatievoorzieningen;
- Veteranenwet;
- Wet verplichte meldcode huiselijk geweld en kindermishandeling;
- *Wetsvoorstel, dus in de toekomst van belang: Aanpak meervoudige problematiek in het sociaal domein (Wams).*

Wat niet onder het wettelijke kader van het sociaal domein valt zijn voorzieningen die worden gefinancierd vanuit de Wet langdurige zorg en/of de Zorgverzekeringswet en de Wet verplichte geestelijke gezondheidszorg (Wvggz). Echter is de gemeente wel verantwoordelijk voor een soepele overgang naar voorzieningen die in het kader van deze wetten worden geboden aan inwoners.

## **2.4 Uitleg begrippen preventief versus curatief**

We hebben de laatste jaren ervaren dat de kosten van de uitvoering van genoemde wettelijke taken zijn gestegen. Door toenemende vraag en duurder wordende zorg. En dat we te maken hebben met personeelstekorten zowel in de ambtelijke organisatie als bij zorgorganisaties en hulpverlening. Om te zorgen dat de benodigde zorg en hulp beschikbaar blijft voor die inwoners die het nodig hebben, willen we, waar mogelijk, voorkomen dat een zorg of hulp vraag ontstaat. Dit kan bijvoorbeeld door sociale problemen (zoals eenzaamheid of financiële zorgen) vroegtijdig te signaleren en vroegtijdig ondersteuning te bieden, zodat de problemen niet groter worden. Waar mogelijk, is inzetten op normaliseren ook een wijze van preventie.

Voorkomen van zorg noemen we preventie. Preventie bestaat uit alle inspanningen die ertoe bijdragen dat zoveel mogelijk wordt voorkomen dat zorg- of hulpvragen ontstaan. Om preventief te werken is het daarnaast belangrijk dat:

- We met ons aanbod aansluiten bij de vraag van de doelgroep en zoveel mogelijk aansluiten bij de leefwereld van mensen;
- Gebruik wordt gemaakt van wat er is in Voorschoten aan sociale contacten en voorzieningen. Niet alleen in formeel georganiseerde verbanden maar juist de informele contacten tussen inwoners zijn van grote betekenis in het organiseren van preventie. Niet alle preventieve activiteiten worden door professionals georganiseerd. Juist ook alle vormen van omzien naar elkaar en ontmoeting hebben een preventieve werking;
- We samenwerken met professionals die ook contact hebben met inwoners zoals huisartsen, praktijkondersteuners en woningcorporaties;
- Er doorzettingskracht is bij betrokkenen omdat effectieve aanpakken vaak een lange adem vragen, vaak langer dan drie jaar.

Het beleidsplan geeft dus straks ook richting aan alle inspanningen die bijdragen aan het zoveel mogelijk voorkomen dat zorg of hulpvragen ontstaan.

Preventief werken is hiermee de tegenhanger van curatieve maatregelen. Curatief richt zich op het oplossen en genezen. Curatieve maatregelen noemen we ook wel specialistische zorg. Dit is de vaak dure zorg die wordt geboden door professionals. Preventie is niet altijd voldoende. Curatieve zorg is beschikbaar voor degenen die specialistische behandelingen nodig hebben.

Zoals aan het begin van deze paragraaf al gezegd: al met al is het sociaal domein breed en een complex veld met vele spelers. En de uitdaging is om niet in beleidsdomeinen en wetten te denken maar te doen wat nodig is voor onze inwoners zodat deze gezond en veilig kunnen leven en opgroeien, gebruikmakend van de hiervoor beschikbare middelen.

## **2.5 Welke budgetten vallen onder de invloedssfeer van dit beleidsplan?**

De taken van dit beleidsplan zullen worden uitgevoerd met de beschikbare budgetten die zijn verbonden aan de wettelijke en niet wettelijke taken van het sociaal domein. Concreet zijn dit dus:

- Budgetten die zijn verbonden aan de in 2.2 genoemde wettelijke taken.
- Budgetten die zijn verbonden aan preventie:
  - Subsidie Voorschoten voor Elkaar;
  - Sport en preventieakkoord, waar ook cultuur bij aan is gehaakt;
  - Gelden die beschikbaar komen in het kader van GALA en IZA, bedoeld om de zorg betaalbaar en beschikbaar te houden en gezondheidsverschillen te verkleinen;
  - Subsidies voor activiteiten die bijdragen aan de maatschappelijke doelen en de operationele doelen;
  - Maatschappelijke activiteiten uitgevoerd door de bibliotheek.

## **2.6 Opbouw van deze notitie**

Dit beleidsplan kent de volgende opbouw:

We starten in hoofdstuk 3 met een beschrijving van de actuele uitdagingen die we zien in onze gemeente, die invloed hebben op het sociale leven in Voorschoten. Deze uitdagingen komen voort uit een analyse van beschikbare data, gesprekken met inwoners en partners in het veld en deskresearch naar relevante landelijke maatschappelijke ontwikkelingen. We zien dat het sociaal domein continue in beweging en dat dit vraagt om flexibiliteit in de uitvoering.

In hoofdstuk 4 beschrijven we onze ambitie voor het sociaal domein en op welke manier we willen werken in het sociaal domein.

In hoofdstuk 5 beschrijven we zes maatschappelijke doelen waarmee we uitdrukking geven aan onze ambitie voor het sociaal domein. Deze zes doelen zijn eerder door de Raad vastgesteld in de startnotitie die vooraf ging aan dit beleidsplan. Deze maatschappelijke doelen worden uitgewerkt in operationele doelen. Dit zijn de onderwerpen die voorrang willen geven. Hierbij kiezen we ervoor voorrang te geven aan kwetsbare doelgroepen waaronder ouderen en jongeren met een zorgvraag. Een andere belangrijke keuze die we maken is de focus op preventie.

In hoofdstuk 6 besteden we aandacht aan hoe we uitvoering gaan geven aan de (operationele) doelen en hoe we de voortgang willen monitoren. We omschrijven met welke indicatoren we volgen of we op de goede weg zijn in het behalen van onze maatschappelijke doelen. Hierin verschuift de aandacht van het monitoren van output (aantal gesprekken, aantal aanvragen etc) naar monitoren van de maatschappelijke effecten.

Hoofdstuk 7 beschrijft wat voor soort gemeente we willen zijn. Welke rol hebben we als gemeente ten opzichte van onze inwoners en maatschappelijke partners?

In hoofdstuk 8 tenslotte beschrijven we binnen welke financiële kaders we werken om de maatschappelijke doelen in dit beleidsplan te realiseren.





### **3. Wat zijn onze uitdagingen?**

Kijkend naar de ontwikkelingen in de samenleving van Voorschoten zien we een aantal uitdagingen waarop we de nadruk willen leggen de komende vier jaar. We beschrijven ze in dit hoofdstuk. Deze uitdagingen komen voort uit een analyse van beschikbare data (zie bijlage), gesprekken met inwoners en partners in het veld en deskresearch naar relevante landelijke maatschappelijke ontwikkelingen.

Uiteraard loopt eerder vastgesteld beleid op het gebied van bijvoorbeeld jeugd, sport en gezondheid ook gewoon door. Bij het maken van keuzes in de uitvoeringspraktijk vormt dit beleidsplan een toetsingskader.

Naast uitdagingen besteden we ook aandacht aan wat goed gaat in Voorschoten. Wat goed gaat willen we koesteren en kan mogelijk worden ingezet bij de uitdagingen die we constateren.

#### **3.1 Behouden van onze 'dorpse waarden'**

Inwoners in Voorschoten vinden dat de 'dorpse waarden' nog gelden. Dit uit zich onder andere in het feit dat veel inwoners bereid zijn zich in te zetten voor de samenleving via buurt- of sportvereniging en omzien naar elkaar. We willen de komende jaren inzetten op het rijke club- en verenigingsleven van Voorschoten. Er zijn veel actieve sport, muziek en culturele verenigingen die een belangrijk onderdeel zijn van de sociale structuren van Voorschoten. Veel vrijwilligers zetten zich in voor meerdere clubjes, maar zijn over het algemeen op leeftijd. Dus hoe zorgen we voor opvolging? En hoe houden we het vrijwilligerswerk aantrekkelijk voor een nieuwe generatie en betrekken we nieuwkomers beter bij het verenigingsleven?

Voorschoten is ook een relatief gezonde gemeente. 56% van alle inwoners van 18 jaar en ouder voldoet aan de landelijke beweegrichtlijnen. Ter vergelijking, het gemiddelde in Nederland is 50%. En 27% van de vrouwen en 32% van de mannen is aangesloten bij een sportvereniging. Er zijn zeker ook aandachtspunten en niet iedereen beweegt voldoende: in de wijken Centrum, Vlietwijk en Bijdorp is het aantal mensen met obesitas toegenomen van 7% naar 11% (cijfers 2020).

#### **3.2 Het aantal ouderen met een hulpvraag blijft stijgen**

Onze samenleving verandert: het aantal ouderen dat hulp nodig heeft neemt toe, zo ook het aantal inwoners met dementie. Dit geeft druk op mantelzorgers en steeds meer mensen zullen te maken krijgen met inwoners met dementie. Hierdoor stijgen kosten voor hulp en ondersteuning.

- De gemeente Voorschoten had in 2022 25.627 inwoners waarvan 6.225 65-plussers. Dit aantal zal in 2026 stijgen naar 6422. Ook het aantal ouderen dat hulp nodig heeft stijgt. In

de wijken Vlietwijk en Bijdorp is de behoefte van ouderen die hulp nodig heeft het hoogst. Het aantal ouderen met dementie zal in Voorschoten stijgen van 600 mensen nu naar 830 mensen in 2030 en 1.300 mensen in 2050.

- Kijkend naar mensen die ondersteuning vanuit de Wmo nodig hebben, zien we de meeste aanvragen voor maatwerkarrangementen (bijvoorbeeld individuele en ambulante begeleiding, dagbesteding) en hulpmiddelen (vervoer, traplift et cetera). Het aantal maatwerkarrangement per 1000 inwoners is tussen 2016 en 2022 gestegen van 50 naar 55.

*Man 60+: "Ik maak me zorgen over de weinige plekken in verzorgingshuizen. Het gaat nu nog goed met mij, maar wat als het niet meer gaat?"*

### **3.3 Een groep inwoners voelt zich eenzaam**

Veel inwoners van Voorschoten voelen zich eenzaam. Eenzaamheid komt voor bij inwoners van alle leeftijden.

- Een kwart van alle volwassenen en een derde van alle 65-plussers voelt zich eenzaam. De ervaren eenzaamheid verschilt per wijk. De Nassauwijk/Boschgeest springt eruit. De ernstige emotionele<sup>1</sup> eenzaamheid onder ouderen is toegenomen naar van 14% van alle ouderen. Dit zijn cijfers uit 2020 waar de Covidpandemie waarschijnlijk invloed op heeft gehad. Maar het is zeker iets om alert op te blijven.

*Man 70+ "Als je goed ter been bent kun je genoeg doen in Voorschoten, maar je moet het zelf opzoeken". En online is toch moeilijk. Zet gewoon in de krant wie je kunt bellen".*

*Vrouw 70+: "Er is veel schaamte bij mensen om toe te geven dat ze eenzaam zijn, hierdoor kunnen de problemen achter de voordeur zich opstapelen".*

*Vrouw 30+: "Mensen zouden meer voor elkaar over moeten hebben en elkaar helpen, in plaats van te wachten op de overheid"*

---

<sup>1</sup> Emotionele vs Sociale eenzaamheid

Ouderen hebben meer last van sociale eenzaamheid. Sociale eenzaamheid gaat over de mate waarin inwoners nog onder de mensen komen. Zijn mensen betrokken bij clubjes en andere ontmoetingen. Dit ten opzichte van emotionele eenzaamheid. Dit gaat over het hebben van relaties waar je je verhaal kwijt kunt. Als je je partner kwijt bent kan je wel naar een clubje gaan en daar sociale contacten hebben, maar toch het gevoel hebben dat je niet voldoende betekenisvolle gesprekken kunt voeren.

*Man 62, ondernemer: "In mijn winkel komen wel dames die eenzaam zijn. Bij mij komen ze een kopje koffiedrinken. Inmiddels is daaruit een groepje ontstaan dat elke vrijdag in de winkel afspreekt."*

### **3.4 Een groep inwoners ervaart veel stress**

Maar gezondheid is niet alleen de fysieke gezondheid. Als we kijken naar de psychische gezondheid valt op dat het aantal 65-plussers dat stress ervaart hoger is dan gemiddeld in de Regio Hollands Midden, 10% ten opzichte van 6% in de regio. Het aantal mensen dat stress ervaart verschilt per buurt. Veel inwoners van Voorschoten geven aan meer stress te hebben (31%) dan voor de coronacrisis. Ook geeft 1 op de 5 mensen aan meer angstgevoelens en eenzaamheidsgevoelens te hebben dan voor de crisis. Dit geldt ook voor jongeren.

### **3.5 Voorschoten is een gesloten samenleving voor nieuwkomers**

Inwoners en vertegenwoordigers van maatschappelijke organisaties vinden dat Voorschoten een gesloten samenleving is voor nieuwkomers. Vluchtelingen maar ook autochtone Nederlanders die in Voorschoten komen wonen ervaren dat het lastig kan zijn om te integreren. Zeker met een toenemende stroom van vluchtelingen de komende tijd is dit een punt van aandacht.

*Ouder van kind met jeugdhulp: "Ik zou graag in gesprek komen met ouders van kinderen met gedragsproblematiek. Ik voel nu dat ik er alleen voor sta".*

*Manager peuterspeelzalen Voorschoten: "Er is meer aandacht nodig voor kwetsbaren. Veel mensen kennen elkaar in het dorp maar als je erbuiten valt raak je geïsoleerd. Dit geldt bijvoorbeeld voor nieuwkomers."*

### **3.6 Er is meer doorstroom nodig op de woningmarkt**

Om ervoor te zorgen dat Voorschoten ook een dorp blijft waar jonge gezinnen zich kunnen vestigen is er meer doorstroom nodig op de woningmarkt. Veel ouderen wonen in Voorschoten in relatief ruime woningen. Dit wordt op dit moment verder onderzocht in de ontwikkelingen rondom de woonzorgvisie die wordt opgesteld in regionaal verband met de Leidse regiogemeenten. Een en ander heeft invloed op de sociale cohesie in de wijken en buurten van Voorschoten.

### **3.7 Beperkte capaciteit in de gemeentelijke organisatie**

De capaciteit in de gemeentelijke organisatie is beperkt. Ambtenaren moeten zich zowel lokaal inzetten maar zijn ook betrokken bij allerlei regionale werkgroepen omdat Voorschoten als kleine gemeente een aantal taken in het Sociaal domein regionaal heeft georganiseerd. Dit geldt voor de Jeugdhulp, Wmo en de Participatiewet. Daarnaast speelt de omklap naar de Leidse regio en de verdere ontvlechting van de samenwerking op het gebied van beleid en uitvoering met Wassenaar.

Ook worden steeds meer taken door het rijk belegd bij gemeenten. Dit betekent dat we slim moeten omgaan met onze middelen en menskracht. Meer en beter samenwerken met actieve inwoners en maatschappelijke organisaties lijkt een voorwaarde om het huidige niveau van zorg en ondersteuning te kunnen behouden de komende jaren.

### **3.8 Toename meervoudige hulpvragen jongeren**

Specifieke aandacht is nodig voor jeugd tussen 12 en 23 jaar. Een regelmatig gehoord punt onder zowel organisaties als inwoners is het gebrek aan faciliteiten voor de jeugd vanaf 12 jaar in Voorschoten. Door het ontbreken van scholen voor voortgezet onderwijs is er geen of minder contact met de scholen, wat normaal gesproken een eerste aanknopingspunt is om in gesprek te gaan. In Voorschoten is het drugs- en alcoholgebruik hoger dan in soortgelijke gemeenten in de regio en veel jongeren ervaren een gevoel van eenzaamheid. Veel mensen maken zich zorgen over de trend van medicalisering. 'Normale' opvoedvraagstukken worden steeds sneller in het medische circuit behandeld. Dit is een probleem dat niet makkelijk is op te lossen. Zowel op scholen als bij ouders en hulpverleners is het sneller stellen van een diagnose en het voorschrijven van een behandeling normaal geworden. Hierdoor en door de toename van complexe (meervoudige) hulpvragen van jongeren nemen de wachtlijsten al maar toe. Jongeren hebben te kampen met suïcidale gedachten, burn out en vinden het moeilijk om om te gaan met tegenslagen. Door de wachtlijsten kan er ook geen hulp geboden worden aan jongeren met enkelvoudige hulpvragen. Ook heeft de Coronacrisis geleid tot een toename van complexe hulpvragen.

### **3.9 Armoede neemt toe**

Door stijgende lasten is de verwachting dat de armoede onder een grote groep mensen zal toenemen. Het aantal aanvragen bij de voedselbank is afgenomen, terwijl hier geen aanleiding voor is. Dit betekent dat er veel schaamte is. Dit vraagt aandacht. Mensen kijken eerder weg dan dat ze actie ondernemen of hulp van andere inschakelen. Dit betekent dat problemen zoals (dreigende) armoede vaak te lang blijven liggen. Uit landelijk onderzoek weten we dat mensen vaak vijf jaar wachten voordat ze hulp zoeken bij schulden. De oplossing ligt vaak in een meer outreachende aanpak via vertrouwenspersonen (in plaats van via de formele schulphulpverlening). In de uitwerking van dit beleidsplan onderzoeken we hoe we mensen beter en eerder kunnen bereiken.

### **3.10 Overige ontwikkelingen om rekening mee te houden**

- Op 1 januari 2024 treedt de nieuwe omgevingswet in werking. Het streven naar een gezonde en veilige leefomgeving staat centraal in de omgevingswet. Een integrale benadering, waarbij burgers en overheid samenwerken, wordt daarmee ook in ruimtelijke ordening steeds belangrijker.
- Vanuit de Specifieke Uitkeringen GALA (Gezond en Actief leven Akkoord) en IZA (Integraal Zorg Akkoord) worden specifieke gelden beschikbaar gesteld door het rijk. Deze regeling streeft naar een gezonde generatie in 2040 en stimuleert dat gemeenten inzetten op het

verminderen van gezondheidsachterstanden. Dit vraagt een brede blik op gezondheid en een integrale langdurige aanpak voor die wijken waar mensen kampen met gezondheidsachterstanden.

- De gemeente ontwikkelt een Woonzorgvisie. Het gaat om een visie op woonvormen voor mensen met een sociale of medische urgentie, dak- en thuislozen, maar ook ouderen en studenten. De Woonzorgvisie wordt samen met gemeenten in de Leidse regio opgesteld en zal in naar verwachting in 2023 gereed zijn.
- Voorschoten voor elkaar heeft een belangrijke rol in preventie en versterking van de sociale basis. Om hier betere afspraken over te maken wordt de opdracht van Voorschoten voor Elkaar geëvalueerd en herijkt.
- De invoering van de inkomensafhankelijke bijdrage in de Wmo wordt naar verwachting in 2026 ingevoerd.

## **4. Ambities voor het sociaal domein**

### **Onze beleidsambitie voor het sociaal domein is:**

Wij willen dat Voorschoten een gezonde en verbonden samenleving is. Een samenleving waar inwoners zich gehoord en gezien voelen en zo lang mogelijk mee kunnen doen.

### **4.1 Onze visie op de uitvoering**

Om de komende jaren het zorg en hulpaanbod te handhaven in Voorschoten en de leefbaarheid in Voorschoten op niveau te houden, willen we anders werken dan dat we tot nu toe hebben gedaan. Dit is nodig om beter aan te sluiten bij de vraag van inwoners en meer gebruik te maken van de kennis en kunde in de samenleving. De capaciteit van de ambtelijke organisatie in Voorschoten is en blijft beperkt. Dit vraagt om slimme verbindingen en samenwerking met het rijke verenigingsleven en actieve inwoners en maatschappelijke organisaties in Voorschoten. We werken deze visie hieronder uit in een vier pijlers.

#### **4.1.1 Van buiten naar binnen**

We vinden het belangrijk om in contact te treden met de Voorschotenaren en samen het beleid vorm te geven. We denken daarbij van buiten naar binnen. Het initiatief ligt daarbij niet meer altijd automatisch bij de gemeente maar kan ook komen vanuit onze inwoners.

Hiermee maken we een nadrukkelijke stap richting méér en anders samenwerking met onze inwoners. Daarbij kan de samenwerking bestaan uit participeren in het beleid van de gemeente (meedenken, mee weten, meedoen).

Maar de samenwerking kan ook andere vormen hebben. De gemeente wil de komende jaren toe naar ook andere vormen van samenwerken met burgerinitiatieven en informele organisaties in Voorschoten. Bij inwonersparticipatie ligt het initiatief altijd bij de gemeente en vragen we inwoners mee te doen vanuit het beleid van de gemeente. Bij andere vormen van samenwerking sluit de gemeente juist ook aan bij initiatieven vanuit de samenleving. En per initiatief wordt dan bekeken wat er nodig is om het verder te helpen. Een voorwaarde is dat deze initiatieven een bijdrage leveren aan de maatschappelijke doelen.

Inherent aan het van 'buiten naar binnen' werken is dat we leefwereld van onze inwoners centraal stellen en doen wat nodig is; of het nu schuldhulpverlening, inkomensvoorzieningen of minimavoorzieningen betreffen. Voor de inwoner gaat het erom om aan het werk te komen, financieel de maand door te komen of de wasmachine te kunnen vervangen. Dat is niet altijd makkelijk omdat de regelgeving soms in de weg zit. Bijvoorbeeld door AVG wetgeving is het uitwisselen van gegevens van inwoners tussen organisaties lastig of niet mogelijk. En ook de verkokering in financiering geeft soms obstakels waardoor het lastig is de inwoner centraal te stellen.

#### **4.1.2 In onderlinge samenhang**

De vraagstukken zoals genoemd in hoofdstuk 3 zijn niet door één beleidsmaatregel of door één actor op te lossen. Het vraagt een samenwerking van veel verschillende organisaties, zowel formeel als informeel, om tot oplossingen te komen. Werken in onderlinge samenhang is een voorwaarde om samen te werken in het sociaal domein, zowel intern binnen de gemeente als extern in de samenwerking met partners. De gemeente kan in veel gevallen zorgen voor overzicht en de bewaking van de samenhang tussen de verschillende actoren.

#### **4.1.3 Een integrale benadering van preventie**

Vaak is het zo dat een zorgvraag klein begint. En dat deze zorg of hulpvragen met een beetje extra ondersteuning kunnen worden opgelost in 'het gewone leven' van Voorschoten. Hoe kunnen we er bijvoorbeeld voor zorgen dat mensen met beginnende dementie nog naar hun 'eigen' club of vereniging kunnen blijven gaan. Want de stap naar een voorziening speciaal voor dementerende ouderen is enorm groot voor mensen.

Maar wat is hiervoor nodig? Misschien kan dit al door vrijwilligers extra te ondersteunen met kennis. Door aan te sluiten bij de zorgbehoefte van de inwoner én aansluiten bij de voorzieningen die er al zijn, hoeft er geen, of pas veel later, gebruik worden gemaakt van een Wmo-voorziening. Bovendien sluit dit ook aan bij de behoefte van de meeste ouderen die te maken krijgen met dementie. Dit is slechts één voorbeeld van hoe preventie kan werken, inspeliend op de behoefte

van mensen én gebruikmakend van de kracht van de sociale basis in Voorschoten. De komende jaren willen wij stevig inzetten op preventie. Belangrijk hierbij is dat we ook hier een integrale aanpak hanteren omdat er vaak meerdere factoren spelen die van invloed zijn op het welzijn en de gezondheid van inwoners, zoals de fysieke omgeving, werk, bestaanszekerheid etc.

#### **4.1.4 Gebruikmakend van "samenkracht" en ervaringskennis**

Er is steeds meer onderzoek naar de kracht van het inzetten van ervaringskennis bij lastige vraagstukken zoals armoede en eenzaamheid. De drempel voor mensen om hulp te zoeken wordt lager als ze kunnen praten met mensen die het zelf ook hebben meegemaakt. Bovendien weten ervaringsdeskundigen vaak beter dan professionals waar ze mensen kunnen treffen om deze vraagstukken bespreekbaar te maken.

## **5. Maatschappelijke doelen**

Onze beleidsambitie voor het sociaal domein vertaalt zich in zes maatschappelijke doelen:

1. Inwoners zijn zelfredzaam en kunnen zo lang mogelijk de regie over hun eigen leven houden.
2. Inwoners groeien gezond en veilig op en kunnen zich maximaal ontwikkelen.
3. Voorschoten is veilig en er is sociale cohesie.
4. Er is een duurzaam systeem voor zorg en ondersteuning. De ondersteuning vindt dicht bij huis plaats.
5. Inwoners die hulp nodig hebben, krijgen de juiste ondersteuning op tijd.
6. Inwoners hebben een gezonde leefstijl.

Deze maatschappelijke doelen zijn niet nieuw. Ze zijn eerder verwoord in de maatschappelijke agenda en zijn voortgekomen uit een uitgebreide consultatie met inwoners en maatschappelijke instellingen in 2019. In de evaluatiegesprekken<sup>2</sup> voor dit beleidsplan is gebleken dat deze maatschappelijke doelen nog steeds actueel zijn.

In dit beleidsplan hebben we een aantal operationele doelstellingen voor de komende jaren uitgewerkt. Dit zijn de punten waar we prioriteit aan willen geven de komende jaren. Deze operationele doelen komen voort uit de uitdagingen die we hebben beschreven in hoofdstuk 3 en houden rekening met de visie op de uitvoering zoals beschreven in hoofdstuk 4. Door te werken aan deze doelen werken we aan de specifieke uitdagingen van Voorschoten.

Om te monitoren hebben we voor de 6 maatschappelijke doelen indicatoren opgesteld. Hiermee kunnen we meten of we op de goede weg zijn voor het behalen van dit maatschappelijke doel. Hierover meer in het hoofdstuk over monitoring (hoofdstuk 6).

Schematisch ziet dit er als volgt uit:

---

<sup>2</sup> Zie de bijlage voor een overzicht van de organisaties waarmee is gesproken en een uitwerking van de interviews met inwoners en maatschappelijke partners.



	<b>Dit zijn onze maatschappelijke doelen.</b>	<b>Operationele doelen: hier geven we prioriteit aan om onze maatschappelijke doelen te behalen.</b>	<b>Met deze indicatoren meten we of we op de goede weg zijn.</b>
<p><b>Onze uitdagingen in Voorschoten</b></p> <p>Ouderen, dementie, eenzaamheid, ervaren stress en druk op psychische gezondheid, angst gevoelens, gesloten samenleving, capaciteit gemeentelijke organisatie beperkt, drugs en alcoholgebruik, toename complexe vragen jeugd, armoede, wegstijgen.</p> <p><b>Onze kracht:</b> dorpse waarden, veel vrijwilligers en actieve inwoners, club en verenigingsleven, relatief gezonde inwoners.</p>	<p>1. Inwoners zijn zelfredzaam en hebben zo lang mogelijk regie op hun eigen leven.</p>	<ul style="list-style-type: none"> <li>- Ontwikkelen aanpak dementie.</li> <li>- Ontwikkelen aanpak verminderen eenzaamheid.</li> <li>- Ontwikkelen aanpak valpreventie.</li> <li>- Ondersteuning mantelzorgers.</li> <li>- Betere aanpak inburgering, sneller in taal-werk trajecten.</li> <li>- Meer aandacht en maatwerk voor inwoners in de bijstand op zoek naar (vrijwilligers)werk</li> </ul>	<ul style="list-style-type: none"> <li>- Inwoners leven boven de armoedegrens.</li> <li>- Inwoners zijn digitaal vaardig.</li> <li>- Inwoners voelen zich gezien en gehoord in hun omgeving.</li> <li>- In deze wijk is de gemiddelde wachttijd voor sociale woningbouw beperkt.</li> <li>- Nieuwkomers doen mee in de samenleving en ronden hun inburgering succesvol af.</li> <li>- Meer mensen stromen uit de bijstand richting betaald of vrijwilligerswerk.</li> </ul>
	<p>2. Inwoners groeien gezond en veilig op en kunnen zich maximaal ontwikkelen.</p>	<ul style="list-style-type: none"> <li>- Vroeg signalering middelen gebruik</li> <li>- Gewoon opgroeien en opvoeden.</li> </ul>	<ul style="list-style-type: none"> <li>- Ouders zijn toegerust op het ouderschap.</li> <li>- Jongeren voelen zich gewaardeerd en geaccepteerd.</li> </ul>
	<p>3. Voorschoten is veilig en er is sociale cohesive.</p>	<ul style="list-style-type: none"> <li>- Systematisch preventief werken.</li> <li>- Behoud en opvolging vrijwilligers en actieve inwoners.</li> </ul>	<ul style="list-style-type: none"> <li>- Criminaliteit en overlast is beperkt.</li> <li>- De fysieke omgeving draagt bij tot fysieke ontmoeting.</li> <li>- De wijk is fysiek veilig.</li> </ul>
	<p>4. Er is een duurzaam system voor zorg en ondersteuning. De ondersteuning vindt dicht bij huis plaats.</p>	<ul style="list-style-type: none"> <li>- Eerder signaleren.</li> </ul>	<ul style="list-style-type: none"> <li>- Ondersteuning is dicht bij huis.</li> <li>- Er is zorg en ondersteuning voor inwoners die dit nodig hebben.</li> <li>- In deze wijk is een sterk netwerk van formele en informele</li> </ul>

			spelers in de sociale basis. - Er is een toegankelijke infrastructuur door OV of wegennetwerk.
	5. Inwoners die hulp nodig hebben krijgen de juiste ondersteuning op tijd.	- Betere integratie nieuwkomers.	- Rijk verenigingsleven voor jong en oud - Inwoners zijn bereid iets praktisch te doen voor hun wijk. - Inwoners voelen zich geaccepteerd en gewaardeerd.
	6. Inwoners hebben een gezonde leefstijl.	- Minder overgewicht kinderen en volwassenen - Volwassenen inwoners zijn mentaal weerbaar en gezond.	- Inwoners zijn toegerust om goede en gezonde keuzes te maken. - Inwoners maken gebruik van het beschikbare sport- en beweegaanbod. - De afstand tot sportfaciliteiten is acceptabel.

In de paragrafen hierna werken we de maatschappelijke doelen, de operationele doelen en de gewenste resultaten die we per doel willen behalen verder uit.

Idealiter omschrijven we de gewenste resultaten SMART. Bijvoorbeeld door te stellen dat xx% van inwoners meer informatie heeft over dementie. De realiteit is dat er in veel gevallen geen informatie beschikbaar is over de huidige situatie. Daarom stellen wij in dit beleidsplan de doelstellingen als richtpunten en niet als harde, SMART geformuleerde te behalen resultaten. In de uitwerking van de benodigde activiteiten, samen met partners (zie hoofdstuk 6) kan waar mogelijk het gewenste resultaat samen worden aangescherpt.

### **5.1 Inwoners zijn zelfredzaam en kunnen zo lang mogelijk de regie op hun leven houden**

In Voorschoten moet iedereen mee kunnen doen. Voorschoten heeft een relatief vergrijsde bevolking. Gemiddeld hebben de ouderen in Voorschoten een hoger inkomen en opleiding dan de gemiddelde ouderen in Nederland. 'Onze' ouderen zijn gelukkig nog vaak tot op hoge leeftijd actief. Door het ingezette rijksbeleid moeten ouderen steeds langer thuis blijven wonen. Het aantal inwoners met dementie zal toenemen de komende jaren.

Zelfredzaamheid gaat ook niet alleen om fysieke zelfredzaamheid, maar ook financiële

zelfredzaamheid. Hier moeten we kansen bieden om mensen dat duwtje richting (vrijwilligers)werk en financiële zelfredzaamheid te helpen.

### **5.1.1 Doelstelling: ontwikkelen van een aanpak dementie**

Gezien de groeiende groep mensen met dementie en de zorg die hiermee is gemoeid is een aanpak dementie een beleidsprioriteit voor de komende jaren. Dit betekent ook een groeiende behoefte aan mantelzorgers en andere hulp en ondersteuning. Mensen met lichte/beginnende dementie nemen deel aan het gewone leven. Daarom is het belangrijk dat inwoners, professionals, vrijwilligers en clubs en verenigingen kennis hebben van dementie en hoe ze ermee om kunnen gaan. Het is daarbij van belang een helder beeld te hebben van de ervaringen van mensen met dementie en hun mantelzorgers.

In regionaal verband is in 2021 de werkgroep Ouderen gestart met als centraal onderwerp langer zelfstandig thuis wonen. Hierbij wordt ingezet op innovatie en meer preventie. Onderwerpen die structureel aandacht krijgen zijn wonen en zorg, digitalisering en e-health, mantelzorg ondersteuning en respijtzorg en samenwerking en ontschotting. Voorschoten kan gebruik maken van deze regionale kennis en kunde. Ook sluiten we aan bij natuurlijke momenten om het gesprek aan te gaan over dementie omdat er veel schaamte is rondom het onderwerp en mensen ontkennen tot dat het te laat is. Bijvoorbeeld via het vrouwen netwerk van Voorschoten en via de huishoudelijke hulp die over de vloer komen. Kennisoverdracht naar bestaande netwerken is belangrijk.

#### **Gewenste resultaten:**

- Maatschappelijke organisaties, bedrijven en instellingen zijn beter bekend met de verschijnselen van dementie en hoe mensen het zelf ervaren en weten wat te doen als ze mensen in het gewone leven of in hun werk tegenkomen die kampen met het ziektebeeld dat dementie veroorzaakt.
- Meer mensen met dementie en hun mantelzorgers zijn bekend met het aanbod aan zorg en ondersteuning door zowel formele als informele organisaties.

### **5.1.2 Doelstelling: ontwikkelen van een aanpak om eenzaamheid te verminderen**

We zullen de komende jaren meer onderzoek doen naar de ervaren eenzaamheid onder verschillende doelgroepen. We zullen meer actuele cijfers achterhalen en op basis daarvan een uitvoeringsagenda opstellen. We gaan de oplossingen voor het probleem van eenzaamheid niet zelf invullen maar we gaan dit, gezien onze visie op de uitvoering samen met bestaande initiatieven en ideeën van inwoners invullen en uitvoeren. Voorschoten voor Elkaar zal een belangrijke rol krijgen, niet per se in het zelf uitvoeren maar in het zoeken naar de verbinding en het versterken van bestaande initiatieven. Bijvoorbeeld koppelen aan valpreventie, bewegingsprogramma's en culturele activiteiten.

Daarnaast is bewustwording een belangrijk speerpunt. Hoe herken je dat iemand eenzaam is en wat kan je dan doen. Hoe herken je bij jezelf gevoelens van eenzaamheid en waar kan je dan terecht. Met goede voorlichting via de juiste kanalen moeten mensen deze informatie krijgen. Goede communicatiekanalen zijn dan sleutelfiguren en ervaringsdeskundigen die de boodschap beter kunnen brengen dan via een website of een folder.

**Gewenste resultaten:**

- Minder jongeren en ouderen voelen zich sociaal of emotioneel eenzaam in Voorschoten;
- meer inwoners weten wat ze kunnen doen als ze zelf eenzaamheid ervaren of iemand kennen die in eenzaamheid leeft.

**5.1.3. Doelstelling: ontwikkelen aanpak valpreventie**

In Voorschoten vallen naar verhouding meer 85+-ers blijkt uit cijfers van de GGD. Valongelukken bij ouderen vormen een ernstig en toenemend probleem. De gevolgen hiervan zijn enorm, zowel in persoonlijk leed als maatschappelijke (zorg)kosten. De verwachting is dat in 10 jaar tijd 50% meer ernstig valongelukken plaats gaan vinden en dat de directe kosten verdubbelen. Bij het opzetten van een goede aanpak voor valpreventie spelen thema's als voeding en beweging een belangrijke rol.

**Gewenste resultaten:**

- Meer informatie beschikbaar over de oorzaken van de hoge aantallen valongelukken bij 85+-ers;
- een laagdrempelig aanbod voor valpreventie dat aansluit bij de behoefte van de doelgroep.

**5.1.4. Doelstelling: ondersteunen van mantelzorgers**

In Voorschoten geeft een groot deel van de mantelzorgers aan (40%) overbelast te zijn. Voorschoten voor Elkaar heeft in de ondersteuning van mantelzorgers en in het verlenen van respijtzorg al een belangrijke rol. Het aantal jonge mantelzorgers neemt toe en dit vraagt extra aandacht

**Gewenste resultaten:**

- (Jonge) mantelzorgers voelen zich ondersteund;
- mantelzorgers zijn bekend met het aanbod van hulp en ondersteuning.

**5.1.5 Doelstelling: meer aandacht voor participatie, re-integratie en preventie**

Om grip op je leven te houden is het belangrijk voor mensen om bestaanszekerheid te hebben. We hebben de ambitie dat inwoners die al lang in een uitkeringssituatie verblijven meer centraal komen te staan. Hiervoor zal de reeds ingeslagen weg met participatieconsulenten, matchmakers en leerwerk makelaars worden voortgezet. De uitwerking hiervan wordt verder vormgegeven in een apart beleidsdocument participatie en re-integratie.

## **5.2. Inwoners groeien gezond en veilig op en kunnen zich maximaal ontwikkelen**

### **5.2.1 Doelstelling: voorkomen en vroeg signalering van middelengebruik (roken, alcohol en drugs)**

Met name het harddrugsgebruik in Voorschoten onder 18-64-jarigen is flink toegenomen sinds 2016 (3,8% naar 6,6%). Het softdrugsgebruik is ook toegenomen, van 5% naar 10%. Het softdrugsgebruik is in alle wijken gestegen, het is het hoogste in Centrum/Vlietwijk/Bijldorp (12%). Harddrugsgebruik is hier 8,6%. We willen nog meer inzetten op preventieve maatregelen vooral bij de doelgroep vanaf 12 jaar.

#### **Gewenste resultaten:**

- Een integrale aanpak 'voorkomen middelen gebruik doelgroep vanaf 12 jaar' waarmee het aantal kinderen dat middelen gaat gebruiken daalt.

### **5.2.2 Doelstelling: gewoon opgroeien en opvoeden**

Een steeds groter wordende groep jongeren heeft te maken met een opeenstapeling van problemen zoals gevoelens van eenzaamheid, overmatig drug of alcoholgebruik en burn out op jonge leeftijd. En door de trend van steeds snellere medicalisering van problemen zijn er lange wachtlijsten bij professionele hulporganisaties.

Een stap reeds is gemaakt in het bestrijden van deze problemen is het inrichten van het jeugdteam van Voorschoten voor Elkaar. VvE gaat hiervoor ook meer en beter samenwerken met andere organisaties in het voorveld. Dit zijn de organisaties die we reeds in beeld hebben, zoals bijvoorbeeld sport, cultuur en muziekclubs, maar zoals eerder gesteld, kunnen dit ook andere actieve inwoners of informele organisaties zijn die goed aansluiten bij de belevingswereld van de jongeren of hun ouders. In dit kader willen we ook onderzoeken hoe we gebruik kunnen maken van bijvoorbeeld ervaringsdeskundigen. Dit is ook opgenomen in de afspraken tussen de gemeente en Voorschoten voor Elkaar. Doel is de druk op de geïndiceerde zorg te laten afnemen en daarmee de wachtlijsten bij aanbieders in de jeugdzorg. Zo kunnen jongeren die gespecialiseerde zorg nodig hebben dit op tijd ontvangen, met de juiste kwaliteit.

Indien blijkt dat jeugdigen en hun ouders wel toegewezen zijn op specialistische jeugdhulp, heeft de gemeente Voorschoten vanaf 1 januari 2024 afspraken met de jeugdhulpaanbieders die zijn gecontracteerd binnen Holland Rijnland. Door de inzet van het jeugdteam binnen Voorschoten voor Elkaar zorgen we ervoor dat er samengewerkt wordt met de specialistische jeugdhulpaanbieders, waardoor het jeugdteam eventuele begeleiding kan voortzetten tijdens of na de inzet van specialistische hulp.

Om te voorkomen dat jongeren zware jeugdhulp nodig hebben zullen we op jongere leeftijd moeten signaleren wat kinderen nodig hebben. Dit vraagt van organisaties die te maken hebben met jonge kinderen en hun ouders dat ze kennis hebben om te kunnen signaleren. En vervolgens

moeten ze ook weten wat er in Voorschoten aan activiteiten of contacten aanwezig zijn. Dit vraagt bewustwording en elkaar kennen. Verder zijn de belangrijkste aandachtspunten bij dit beleidsdoel:

- Nog betere samenwerking tussen Voorschoten voor Elkaar en andere organisaties in het voorveld. Dit kan op verschillende manieren worden gefaciliteerd, bijvoorbeeld door de realisatie van een Sociaal Café of een 'Sociale Tafel' waarin alle betrokkenen regelmatig bij elkaar komen. Zo veel mogelijk wordt hierbij ook de doelgroep zelf (ouders en kinderen) betrokken.
- Beter inzicht in de behoefte van jongeren zelf door in gesprek te gaan met de doelgroep door middel van personen die al het vertrouwen hebben van jongeren.
- Het aanbod van jeugd- en jongerenwerk nog meer toe te spitsen op het jonge kind (12-) en hiermee inzetten op vroeg signalering, waardoor mogelijke ontwikkeling van gedragsproblematiek op latere leeftijd voorkomen kan worden; (hierbij sluiten we bijvoorbeeld aan bij de ketenaanpak kansrijke start)
- Het gezinsgericht werken (gezin als geheel zien) door te ontwikkelen.
- Bij het bieden van toekomstperspectief is werk en inkomenszekerheid erg belangrijk.

#### **Gewenste resultaten:**

- Minder verwijzingen naar gespecialiseerd hulpaanbod voor jongeren;
- gezamenlijke aanpak door ouders, scholen en hulpverleners voor de-medicalisering.

### **5.3. Voorschoten is veilig en er is sociale cohesie**

Sociale cohesie is nodig om de druk op de geïndiceerde zorg niet verder te laten toenemen en zorg en hulp beschikbaar te houden voor Voorschotenaren. Hiervoor willen we de sociale basis van Voorschoten versterken. De sociale basis kunnen we zien als organisaties en activiteiten van formele en informele aard die erop gericht zijn elkaar te ontmoeten en ondersteunen, ontplooiën en ontspannen en die ervoor zorgen dat mensen kunnen samenleven en meedoen. Het versterken van de sociale basis gaat over het omzien naar elkaar in de wijken en buurten. Maar ook over het autonoom kunnen leiden van het leven met eigen regie en een netwerk vanuit die basis. Hiervoor is een goede samenwerking nodig tussen de verschillende lagen van de sociale basis, en tussen formele en informele netwerken van inwoners initiatieven.

Enkele voorbeelden van de krachten in de wijk zijn:

- Buurthuizen De Boschbloem en de Alettahof waar ontmoeting centraal staat
- De Vereniging Ouderenbelang Voorschoten (VOV) met 1.600 leden die wekelijks vele activiteiten organiseren.
- Een winkel voor dameskleding in het centrum van Voorschoten waar spontaan een koffieochtend voor oudere dames is ontstaan, waar mensen elkaar ontmoeten en ervaringen uitwisselen.





**Gewenste resultaten:**

- Het 'ecosysteem' van Voorschoten is zo goed mogelijk in kaart gebracht, samen met betrokkenen. Startend bij een of twee wijken.
- voor minimaal 2 operationele doelstellingen uit dit beleidsplan wordt samen met partners uit het ecosysteem een uitvoeringsplan opgesteld waarin wordt vastgelegd wie welke rol kan vervullen in de uitvoering;
- er is onderling vertrouwen tussen de betrokken partijen die samenwerken.

**5.3.2 Doelstelling: behoud en opvolging vrijwilligers en actieve inwoners**

Er zijn veel vrijwilligers en anderszins actieve inwoners betrokken in Voorschoten. Veel organisaties roemen de betrokkenheid van hun vrijwilligers. Vrijwilligers zijn belangrijk in het beschikbaar maken van het sport- en beweegaanbod, vormen een belangrijke schakel in de sociale cohesie van wijken en zijn vaak de schakel naar de leefwereld van inwoners omdat ze ervaringsdeskundige zijn. Kortom zonder vrijwilligers en actieve inwoners is er geen sociale basis. Zo zijn er, om maar een voorbeeld te noemen bij de bibliotheek 260 vrijwilligers betrokken. Echter zijn veel van de vrijwilligers op leeftijd. En veel organisaties spreken de zorg uit over opvolging. Hoe kunnen we een nieuwe generatie interesseren in het hebben van een actieve bijdrage voor de samenleving? Aandacht voor behoud en opvolging actieve inwoners om het sociale leven bloeiend te houden is essentieel de komende jaren. Daarbij dienen we zeker oog te hebben voor nieuwkomers.

**Gewenste resultaten:**

- Vrijwilligers en actieve inwoners in kaart: wie zijn dit in Voorschoten? Waar zijn ze betrokken en wat zijn voorwaarden om zo lang mogelijk betrokken te blijven?



- zicht op de voorwaarden waaronder een jongere groep inwoners bereid is om zich in te zetten;
- andere mogelijke oplossingen om de sociale basis van voorschoten sterk te houden.

#### **5.4 Er is een duurzaam systeem voor zorg en ondersteuning. De ondersteuning vindt dicht bij huis plaats**

Voorschoten is een gemeente waar de zorg en ondersteuning goed georganiseerd zijn voor die inwoners die dat nodig hebben. De gemeente Voorschoten wil een inclusieve samenleving zijn, waarin alle inwoners mee kunnen doen. Ook de sociaal zwakkeren, de mensen met gezondheidsproblemen of de nieuwkomers uit andere culturen. Er worden veel activiteiten georganiseerd waar inwoners naartoe kunnen zonder dat ze daarvoor een verwijzing van de gemeente nodig hebben. Als inwoners er zelf niet uitkomen of zich zorgen maken kunnen zij met al hun vragen of signalen terecht op één plek.

De geïndiceerde ondersteuning wordt geregeld in drie belangrijke wetten. De Jeugdwet, de Wmo en de Participatiewet.

De gemeente voert de Wmo uit om inwoners te ondersteunen zo lang mogelijk zelfstandig thuis te blijven wonen. Bij de uitvoering hiervan zijn veel partijen betrokken, die zoveel mogelijk integraal samenwerken in het belang van de bewoner.

Op basis van de Jeugdwet heeft de gemeente een zorgplicht op het gebied van jeugdhulp en leveringsplicht op het gebied van jeugdbescherming en jeugdreclassering. Er is sprake van wettelijke verwijzers. Naast jeugdconsulenten kunnen ook huisartsen, medisch specialisten, jeugdartsen en gecertificeerde instellingen rechtstreeks verwijzen naar specialistische jeugdhulp die een gemeente heeft ingekocht.

Inwoners die niet volledig in hun inkomen kunnen voorzien krijgen in het kader van de participatiewet hulp en ondersteuning bij het vinden van passend werk.

##### **5.4.1 Doelstelling: eerder signaleren**

Om hulp te vragen is er vaak een hoge drempel. Hoe mooi is het als je je vraag in eerste instantie kunt stellen aan iemand die je al kent en vertrouwt. Door te werken met sleutelfiguren in de samenleving kunnen mensen sneller en vaak effectiever worden geholpen bij eenvoudige hulpvragen. Door de sleutelfiguren de informatie te geven die ze nodig hebben, bijvoorbeeld over het georganiseerde aanbod voor schuldhulpverlening, kunnen ze hun rol nog beter vervullen. Een aantal sleutelfiguren zijn al in beeld bij Voorschoten voor Elkaar maar er zijn er zeker die nog niet bekend zijn. We zullen investeren in het opzoeken en kennismaken met de sleutelfiguren in Voorschoten. Nadat we hebben kennismemaakt zullen we waar mogelijk faciliteren om de

sleutelfiguren te ondersteunen in hun rol. Dit kan zijn door het verstrekken van informatie of door het verbinden van de verschillende netwerken.

**Gewenste resultaten:**

- Zoveel mogelijk sleutelfiguren In Voorschoten zijn in beeld;
- sleutelfiguren zijn bekend met de doelstellingen op het gebied van het sociaal domein;
- de hulpvraag van de sleutelfiguren is bekend en waar mogelijk wordt deze vanuit de gemeente of Voorschoten voor Elkaar gefaciliteerd.

### **5.5 Inwoners die hulp nodig hebben, krijgen de juiste ondersteuning op tijd**

De gemeente Voorschoten vindt het belangrijk dat inwoners weten waar ze met hun vragen terecht kunnen en tevreden zijn over hoe ze geholpen worden. Ook vindt de gemeente het belangrijk dat inwoners tevreden zijn over de oplossingen die hen geboden worden. Zowel voor de inwoner als voor de professional is het helder waar je met je vragen of signalen naar toe kunt. Verder wordt meer ingezet op een outreachende aanpak omdat de ervaring leert dat mensen met een hulpvraag vaak zelf pas laat de stap nemen om hulp te zoeken.

#### **5.5.1 Doelstelling: betere integratie nieuwkomers**

Veel statushouders hebben na twee jaar begeleiding door Vluchtelingenwerk Nederland nog steeds problemen op het gebied van financiën en mentaal. We willen dan nieuwkomers sneller en beter integreren in de samenleving van Voorschoten. Daar hoort werk bij, het goed leren van de Nederlandse taal en deelnemen aan het dagelijkse leven in Voorschoten

**Gewenste resultaten:**

- Meer inwoners in Voorschoten zijn zich bewust van de obstakels die nieuwkomers ervaren en hebben een idee wat ze zelf kunnen doen om mensen sneller te laten integreren;
- meer nieuwkomers gaan aan het werk, spreken en schrijven de Nederlandse taal en nemen deel aan het sociale verkeer in Voorschoten en weten waar ze naar toe kunnen met hun hulpvraag.

### **5.6 Inwoners hebben een gezonde leefstijl**

Een lang en gezond leven vraagt om een leven lang investeren in gezondheid. En dat betekent plezier in het leven hebben met allerlei activiteiten, bewegen en sport, gezonde voeding, geen of matig gebruik van genotmiddelen en een gezonde leefomgeving. Dit is van belang op elke leeftijd. In Voorschoten voldoet 56% van de inwoners van 18 jaar en ouder aan de

beweegrichtlijnen. Ter vergelijking: het gemiddelde in Nederland is 50%. Met de beweegnorm zit het dus goed. In Voorschoten is 25,7% van de vrouwen en 32,8% van de mannen aangesloten bij een sportvereniging<sup>3</sup>. Maar in de wijken Centrum, Vlietwijk en Bijdorp is het aantal mensen met obesitas toegenomen van 7% naar 11% (cijfers 2020). 47% van alle inwoners van Voorschoten heeft een ongezond overgewicht.

Maar gezondheid is niet alleen de fysieke gezondheid. Als we kijken naar de psychische gezondheid valt op dat het aantal 65-plussers dat stress ervaart is hoger dan gemiddeld in de Regio Hollands Midden, 10% ten opzichte van 6% in de regio. Het aantal mensen dat stress ervaart verschilt per buurt. Veel inwoners van Voorschoten geven aan meer stress te hebben (31%) dan voor de coronacrisis. Ook geeft 1 op de 5 mensen aan meer angstgevoelens en eenzaamheidsgevoelens te hebben dan voor de crisis. Voor jongeren (zie ook hoofdstuk 4.2) heeft de mentale gezondheid extra aandacht nodig.

Voor het versterken van de weerbaarheid is het belangrijk om zoveel mogelijk in te zetten op preventie vanuit de lokale basisvoorzieningen (denk aan: 'natuurlijke' vindplaatsen als de school, de huisarts en de welzijnsorganisatie en sterke verbindingen tussen deze 'natuurlijke' vindplaatsen. We doen dit vanuit het gedachtengoed van 'positieve gezondheid' dat een bredere kijk biedt op gezondheid. Mensen zijn niet hun aandoening. Toch focust de zorg daar vaak wel op. Positieve gezondheid kiest een andere invalshoek. Het accent ligt niet op ziekte, maar op mensen zelf, op hun veerkracht en op wat hun leven betekenisvol maakt. Gezondheid raakt iedereen, ook de mensen met een handicap, een beperking of een (chronische) ziekte. De voorzieningen die er zijn om mensen te helpen moeten voor iedereen toegankelijk zijn.

### **5.6.1 Doelstelling: minder overgewicht bij kinderen en volwassenen**

Om deze doelstelling te bereiken sluiten we aan bij de interventies die worden uitgevoerd in het kader van GALA. Door onder andere gecombineerde leefstijl interventies die zijn gericht op het verminderen van overgewicht door een gezondere leefstijl. Het gaat om een combinatie van gezonder eten en meer bewegen. Ook de fysieke omgeving kan bevorderen dat mensen meer gaan bewegen.

#### **Gewenste resultaten:**

- Afname van het middelen gebruik bij met name kwetsbare groepen en ouderen;
- een gezonde fysieke leefomgeving die uitnodigt tot bewegen en ontmoeten;
- afname van inwoners met ongezond overgewicht.

### **5.6.2 Doelstelling: inwoners zijn mentaal weerbaar en gezond**

Mentale gezondheid en weerbaarheid zijn belangrijke voorwaarden om gezond te leven en op te groeien. De aanpak mentale gezondheid is ook onderdeel van het GALA voor de komende jaren.

---

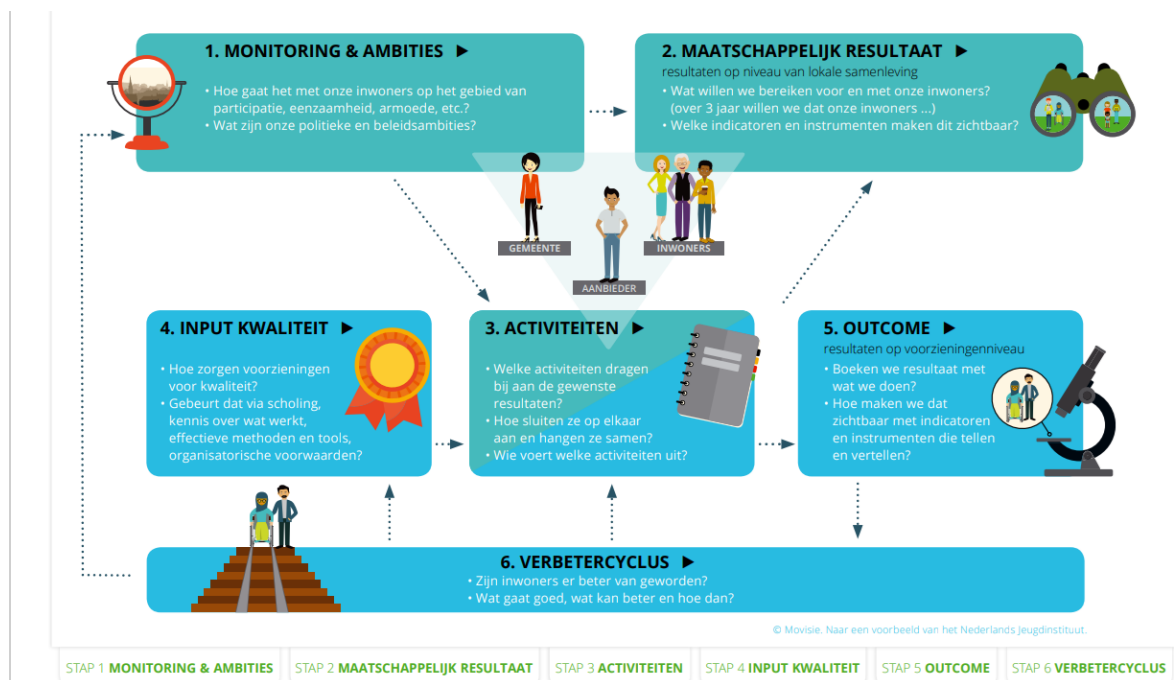
<sup>3</sup> Bron: Waarstaatjegemeente 2021

**Gewenste resultaten:**

- Inwoners van Voorschoten kunnen makkelijker praten over hun mentale gezondheid;
- inwoners weten waar ze laagdrempelig hulp kunnen krijgen om mentaal gezond te blijven;
- meer inwoners weten hoe ze mentaal gezond kunnen blijven. Er zijn concrete handvatten om hiermee aan de slag te gaan.

## 6. Uitvoering en monitoring

Om samen met inwoners, professionals en gemeentemedewerkers te werken aan ambities in het sociaal domein en hierin gezamenlijk in te leren en te ontwikkelen willen we werken volgens de zes stappen in onderstaand 'kwaliteitskompas' voor het sociaal domein. Het kompas geeft houvast in de cyclus van het formuleren van ambities, de maatschappelijke doelen en de activiteiten die nodig zijn om de doelen te realiseren. Beleidsplannen die in de toekomst opgesteld krijgen mede vorm en inhoud aan de hand van dit inhoud van dit beleidsplan. Ook besteed het model aandacht aan monitoring. We verbinden de cyclus in dit model zoveel mogelijk aan de P&C cyclus van de gemeente Voorschoten. Hieronder een schematische weergave van het kompas voor het sociaal domein (bron MOVISIE).



Het kompas bestaat uit zes onderdelen die in samenhang met elkaar werken. We beschrijven hieronder kort de onderdelen en hoe we het kompas toepassen in Voorschoten:

### 1. Monitoring & ambities

Beleid op het sociaal domein begint met de vraag 'hoe gaat het met onze inwoners'. Wijkt dit erg af van vergelijkbare gemeenten? Vallen er inwoners buiten de boot of vragen bepaalde groepen of wijken extra aandacht? En strookt dit beeld met onze huidige beleidsambities en de politieke agenda. Deze vragen hebben we in aanloop van het schrijven van dit beleidsdocument onderzocht door verschillende bronnen te raadplegen:

- opgehaalde cijfers uit bestaande meetinstrumenten zoals het Wmo-dashboard en monitoringsinformatie van de GGD (zie bijlage).

- gesprekken met een groot aantal maatschappelijke partners en inwoners (zie bijlage) over een aantal integrale thema's zoals eenzaamheid, grip op het leven, ouder worden en dementie.
- interviews met vertegenwoordigers van alle fracties die zitting hebben in de Commissie Mens en Samenleving en twee thema-avonden met leden van de commissie Mens en Samenleving;
- politieke ambities zoals verwoord in het coalitieakkoord en programmabegroting 2023-2026.
- bestaande beleidsplannen binnen het sociaal domein.

Met de input vanuit deze verschillende bronnen hebben we in hoofdstuk drie de ontwikkelingen beschreven die van invloed zijn op het sociaal domein en vervolgens hebben hieruit onze beleidsambitie verwoord zoals omschreven in hoofdstuk 4.

## **2. Maatschappelijk resultaat**

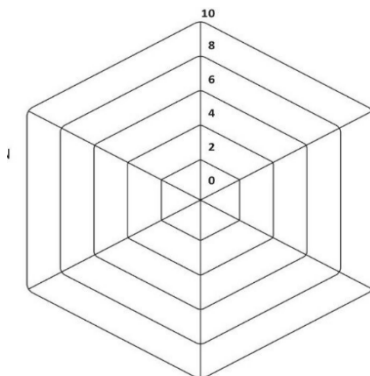
Om te volgen of we de komende jaren vorderingen boeken in het behalen van de gewenste maatschappelijke resultaten stellen we een monitoringsaanpak voor die is gebaseerd op de indicatoren per maatschappelijk doel. Deze indicatoren hebben we gekozen omdat we uit onderzoek weten dat ze positief bijdragen aan de gewenste maatschappelijke doelen. We volgen hierbij een advies van kennisinstituut MOVISIE<sup>4</sup>. Na de eerste meting zullen we de resultaten jaarlijks plotten in een waardeweb. Dit waardeweb kan jaarlijks worden gevuld en de resultaten zullen in het voorjaar worden gepresenteerd aan college en raad van Voorschoten. Hieronder een overzicht van de indicatoren per maatschappelijk doel.

---

<sup>4</sup> Bron: Sterke beleidsinterventies, sterke sociale basis, Movisie april 2021

#### Regie op je leven:

- Inwoners leven boven de armoedegrens.
- Inwoners zijn (digi)taal vaardig.
- Inwoners voelen zich gezien en gehoord in hun omgeving.
- In deze wijk is de gemiddelde wachttijd voor sociale huisvesting beperkt.



#### Veilig voorschoten:

- Criminaliteit en overlast is beperkt.
- De fysieke omgeving draagt bij fysieke ontmoeting.
- De wijk is fysiek veilig.

#### Gezonde leefstijl:

- Inwoners zijn toegerust om goede en gezonde keuzes te maken.
- Inwoners maken gebruik van het beschikbare sport- en beweegaanbod
- De afstand tot sportfaciliteiten is acceptabel

#### Gezond veilig opgroeien:

- Ouders zijn toegerust op het ouderschap.
- Jongeren voelen zich gewaardeerd en geaccepteerd

#### Beschikbare hulp en ondersteuning:

- Ondersteuning vindt dicht bij huis plaats.
- Er is zorg en ondersteuning voor inwoners die dit nodig hebben.
- In deze wijk is een sterk netwerk van formele en informele spelers in de sociale basis.
- Er is een toegankelijke infrastructuur door OV of wegennetwerk.

#### Bijvoorbeeld:

Het maatschappelijk doel dat dat we willen bereiken is: 'Inwoners hebben grip op hun leven'. Om te volgen of dit maatschappelijk resultaat 0 = slecht, 10 = heel goed gebruiken we de onderstaande indicatoren:

- Inwoners leven boven de armoedegrens. (indien er veel inwoners onder de armoedegrens wonen in een wijk zal dit een negatieve invloed hebben op het maatschappelijke doel)
- Inwoners zijn (digi)taalvaardig. (indien er relatief veel inwoners niet (digi)taalvaardig zijn dan heeft dat een negatieve invloed op het maatschappelijke doel.
- Inwoners voelen zich gezien en gehoord in hun omgeving.
- In deze wijk is de gemiddelde wachttijd voor sociale huisvesting beperkt.

Omdat het meten van maatschappelijke effecten nieuw is voor Voorschoten zullen we de uitwerking hiervan in het eerste kwartaal van 2024 verder vormgeven. Hierbij sluiten we aan bij ontwikkelingen op dit gebied bij andere gemeenten en kennisinstituten. Voor elk van de indicatoren zullen we geschikte (daar waar mogelijk reeds beschikbare) bronnen kiezen. Voor de 'gevoels-

indicatoren' zullen we een uitvraag doen onder inwoners en maatschappelijke organisaties. Beschikbare informatie uit het klanttevredenheidsonderzoek voor de Wmo kan ook bruikbare informatie opleveren.

### **3. Activiteiten**

De activiteiten volgen uit de operationele doelen (bijvoorbeeld het operationele doel 'formuleren aanpak dementie'). De activiteiten zijn niet omschreven in dit beleidsplan. De verschillende activiteiten samen leveren hun bijdrage aan de operationele doelen en de zes maatschappelijke doelen. Denk bij activiteiten aan individuele begeleidingstrajecten, ontmoetingsactiviteiten, voorlichting en initiatieven van inwoners en ondernemers.

Veel van deze activiteiten vinden al plaats in het kader van de uitvoering van het bestaande beleid (bijvoorbeeld door de uitvoering van de Wmo en de Jeugdwet en de uitvoering van het Sportakkoord). Maar mogelijk is er bijsturing nodig, zijn er onduidelijkheden in de uitvoering of zijn er toch nieuwe activiteiten nodig die in de plaats komen voor activiteiten die onvoldoende blijken te werken. Na vaststelling van dit beleidsplan worden een of meerdere sessies (thematafels) per wijk georganiseerd met de professionals en de (actieve) inwoners die in deze wijk wonen. Ook bekijken we in deze sessies hoe de activiteiten op elkaar moeten aansluiten en met elkaar samenhangen (integraal). Zo ontstaat er een gezamenlijke aanpak die voor inwoners op een logische manier met elkaar samenhangen. Waar nodig kunnen subsidies worden ingezet voor het stimuleren of aanjagen van de benodigde activiteiten.

### **Relatie met evaluatie Voorschoten voor Elkaar**

Na het formuleren van de gewenste activiteiten met de belangrijkste actoren in de wijk kan ook worden teruggepakkt op het prestatiedocument van onze brede Welzijnsorganisatie Voorschoten Voor Elkaar. Dit prestatiedocument geeft op gestructureerde wijze inzicht in de samenhang tussen de activiteiten en processen die bijdragen aan het gestelde resultaat per maatschappelijk doel. Na het bepalen van de gewenste activiteiten, samen met Voorschoten Voor Elkaar maar ook andere stakeholders in de vorm van een thematafel kan zorgen voor een wijziging in de opdracht naar Voorschoten Voor Elkaar. Een en ander hangt ook samen en zal worden meegenomen in de evaluatie van Voorschoten Voor Elkaar die eind 2023 plaatsvindt.

### **4. Input kwaliteit (randvoorwaarden)**

Een kwalitatief goede activiteit draagt bij aan de gewenste outcome én aan het beoogde maatschappelijke doel. Om goede kwaliteit te leveren hanteren we de volgende randvoorwaarden in de uitvoering van dit beleidsplan:

- Passende inzet van ervaringsdeskundigheid, professionals, gemeente medewerkers en vrijwilligers. We bepalen samen de juiste inzet of combinatie van hiervan. Bij bestaande aanpakken evalueren wie wat doet en sturen waar nodig bij.
- Inzetten op aanpakken, interventies en tools die effectief zijn. Een aanpak is effectief doordat deze in de praktijk van Voorschoten zijn effect heeft bewezen. Ook kan gebruik worden gemaakt van de database effectieve interventies van Movisie.



- In onze subsidievoorwaarden en inkoopbeleid kunnen aanvullende kwaliteitseisen worden gesteld passen bij de maatschappelijke doelen en operationele doelen in dit beleidsplan.

## **5. Outcome**

We rapporteren jaarlijks aan de raad op de gewense 'outcome' door middel van de indicatoren per beleidsdoel.

## **6. Verbetercyclus**

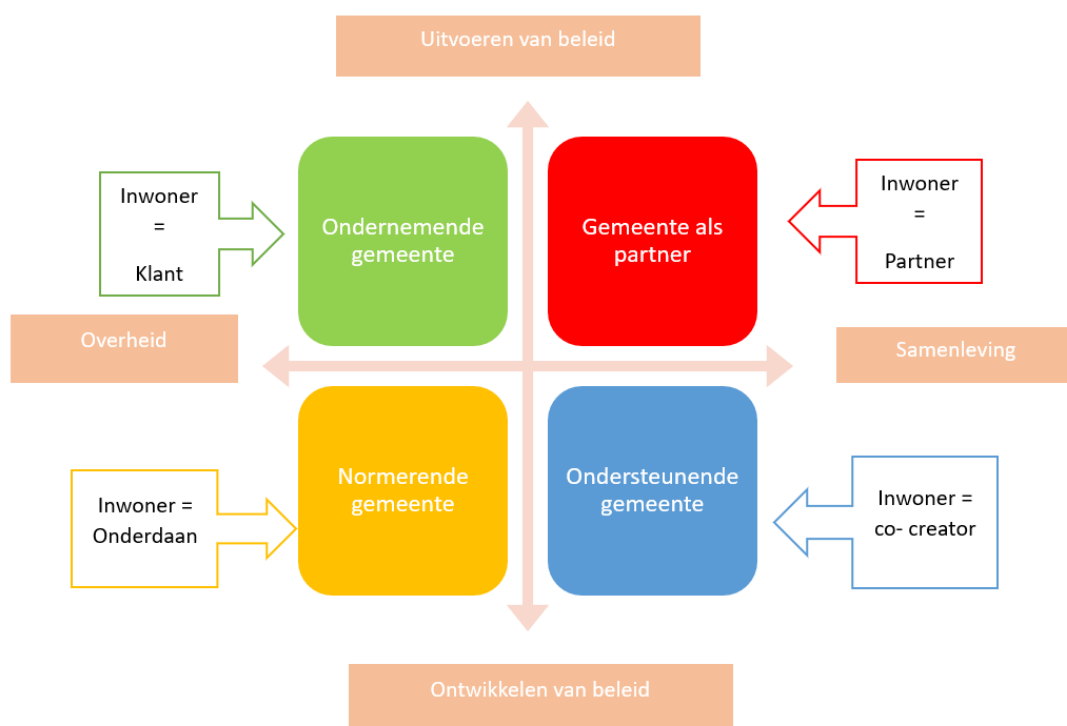
Met sturen op maatschappelijke doelen willen we effecten bereiken voor inwoners. We brengen focus aan door de operationele doelen. En vertalen dit vervolgens in activiteiten. Het gesprek hierover kan de organisatie die de activiteit organiseert eerst zelf voeren met inwoners. Vervolgens zullen we samen maatschappelijke partners, gemeente en inwoners de opgehaalde informatie delen en bespreken in zogenaamde thematafels. Als bijstellingen nodig zijn zullen we deze inzetten. Dit vindt een maal per jaar plaats. Een resultaat kan zijn dat de geformuleerde operationele doelen bijgesteld moeten worden.

## **6. Rol van de gemeente**

In dit beleidsplan besteden we aandacht aan de onderwerpen die de komende 4 jaar onze aandacht vragen. Met dit plan willen we de transformatie die al in gang is gezet verder vormgeven. Een verandering in denken en doen. Dit geldt zowel voor de gemeente als voor haar inwoners en maatschappelijke organisaties.

Het is van belang dat we bij het aanpakken van de doelstellingen nog beter gaan samenwerken met betrokken maatschappelijke partners. We hebben elkaar nodig om de complexe vraagstukken aan te pakken. Hierin is basishouding voor onze gemeenten is die van een samenwerkende overheid. Maatschappelijke doelen willen we zoveel mogelijk bereiken samen met maatschappelijke organisaties en inwoners. Deze basishouding sluit aan bij de ontwikkelingen in het sociaal domein. De mogelijke rollen die een gemeente kan hebben worden schematisch weergegeven in figuur 1. Hierbij is gebruik gemaakt van een kwadrantenmodel dat is geïnspireerd op het model van Van der Steen. Het feit dat de basishouding van de gemeente een samenwerkende overheid is (gemeente als partner in figuur 1), betekent niet dat de overige rollen niet toegepast of gebruikt worden. Soms is alleen het faciliteren of stimuleren van een initiatief voldoende. Soms is de beste aanpak iets helemaal los te laten.

En vaak zal de gemeente vanuit een bepaalde opgave de regie voeren dan wel (eind)verantwoordelijk zijn. Ook zal de gemeente nog altijd, bijvoorbeeld als het gaat om veiligheid, een regulerende taak hebben en moeten pakken.



Figuur 1.

## 7. Financiële kaders

De financiële kaders worden gevormd door de gemeentelijke begroting op de taakvelden die samenhangen met de wettelijke taken binnen het sociaal domein zoals beschreven in hoofdstuk 2. Dit betreft geheel taakveld 6 sociaal domein. Maar ook de in hoofdstuk 2 genoemde onderdelen uit taakveld 4 onderwijs, taakveld 5 sport, cultuur en recreatie en taakveld 7 volksgezondheid. Dit beleidsplan heeft geen financiële consequenties. De uitvoering van dit beleidsplan vindt plaats binnen de bestaande begroting van het betreffende uitvoeringsjaar. Jaarlijks wordt gerapporteerd op de indicatoren en worden de activiteiten geëvalueerd en bijgesteld in overleg met de betrokken uitvoeringpartners. Indien aanvullende financiële middelen nodig blijken wordt de gemeenteraad hiervan op de hoogte gesteld via een apart voorstel voor het desbetreffende beleidsterrein.