



WATERAGENDA VOOR OMGEVINGSVISIES

HOOGHEEMRAADSCHAP DE STICHTSE RIJNLANDEN

DECEMBER 2018

INHOUDSOPGAVE

3	WATERAGENDA VOOR OMGEVINGSVISIES – VOORWOORD
4	DE WATERAGENDA IN VIER THEMA'S
4	KLIMAATBESTENDIGE STAD EN LAND
6	KRACHT VAN HET LEVENDE LANDSCHAP
8	ENERGIETRANSITIE EN DE CIRCULAIRE ECONOMIE
10	CO-CREATIE VOOR EEN VEILIG EN GEZOND LEEFKLIAMAAT
12	DE WATERAGENDA IN DRIE GEBIEDSPERSPECTIEVEN
12	VERNIEUWEND VEENWEIDEGEBIED – RUIMTE VOOR TRANSITIE
14	STEDELIJK MIDDENGEBIED – UITVINDEN EN TOEVOEGEN
16	RIJKDOM VAN HET KROMME RIJNGEBIED EN DE UTRECHTSE HEUVELRUG – VERSTERKEN
18	GROTE WATERPROJECTEN – MEEBOUWEN

WATERKOERS

Kernthema's van het waterschap,
Waterkoers 2016 – 2021

Water is een belangrijke pijler van een veilige, gezonde en prettige leefomgeving. Vanuit die achtergrond werkt Hoogheemraadschap de Stichtse Rijnlanden aan bescherming tegen overstromingen, een gezond grond- en oppervlaktewatersysteem en het zuiveren van afvalwater. De waterthema's zijn gevisualiseerd in een piramidevorm. Hoe breder de doorsnede, hoe belangrijker vanuit waterschapsperspectief. De kleurmarkering weerspiegelt de samenhang tussen het waterthema en het maatschappelijke thema. Per maatschappelijk thema staan de belangrijkste waterthema's op een rij. Daarmee wil HDSR omgevingsvisies voor de leefomgeving mede richting geven.



WATERAGENDA VOOR OMGEVINGSVISIES

VOORWOORD

Voor u ligt de "Wateragenda voor omgevingsvisies" van het Hoogheemraadschap De Stichtse Rijnlanden (hierna HDSR). De Wateragenda is een inhoudelijk aanbod voor samenwerking aan provinciale- en gemeentelijke omgevingsvisies.

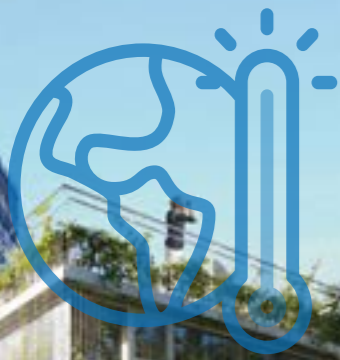
De maatschappelijke opgaven, zoals de klimaatadaptatie en energietransitie, zijn belangrijke uitdagingen voor overheden in de komende jaren. Deze opgaven vragen om een integrale benadering, een gebiedsgerichte aanpak en werken in co-creatie. De Omgevingswet kan een belangrijke bijdrage leveren aan deze manier van werken.

In de Wateragenda staan maatschappelijke opgaven en de integrale benadering van gebieden centraal. De Wateragenda laat aan de hand van vier thema's zien hoe het waterschap kan bijdragen aan de maatschappelijke opgaven waar we voor gesteld staan tot 2040. De Wateragenda bestaat daarnaast uit drie gebiedsperspectieven waar integrale en gebied specifieke opgaven voor de toekomst verbonden zijn met het onderwerp water. Tot slot bevat de wateragenda een overzicht van de grote waterprojecten.

Met de Wateragenda sluit HDSR nauw aan bij de thema's van de provincie in het proces van de Provinciale omgevingsvisie. De Wateragenda is gemaakt om te inspireren, om het gesprek met gemeenten en andere gebiedspartijen te starten en om in co-creatie bij te kunnen dragen aan de omgevingsvisies. Elke omgevingsvisie is anders en met eigen gebiedsaccenten. Dit vraagt maatwerk van HDSR. Met deze agenda denkt het waterschap alvast mee op hoofdlijnen. Met deze wateragenda stippen we mogelijke samenwerkingen aan, zonder deze volledig in te vullen. De wijze waarop co-creatie wordt vormgegeven staat op voorhand niet vast. Per opgave zal de meest passende wijze van samenwerken worden gezocht.

De Wateragenda is geen toetsingskader, het is een aanbod om eerst gezamenlijk breder en verder te kijken. Wilt u meer weten over het vigerende beleid en de eigen wateropgave van het HDSR? Dit is te vinden in de "Waterkoers 2016 – 2021". Daarnaast dienen initiatieven te voldoen aan de regels van het waterschap. Deze regels zijn vastgelegd in de Keur van het waterschap, voor meer informatie zie: www.hdsr.nl/vergunningen.

Bert de Groot en Bernard de Jong
Portefeuillehouders HDSR



KLIMAATBESTENDIGE STAD EN LAND



Nederland heeft de ambitie om in 2050 klimaatbestendig en waterrobuust ingericht te zijn. De gevolgen van het veranderende klimaat moeten aangepakt worden. Stad en land zullen een klimaat-adaptieve inrichting krijgen. De groei die de regio de komende jaren zal doormaken zal hiervoor worden ingezet. Ruimtelijke ontwikkelingen in stad en land zullen getoetst worden op hun klimaatbestendigheid. In de NOVI en bij de provincie staat klimaatadaptatie hoog op de agenda. Het is een prioritaire opgave voor de steden en landelijke gebieden. Het is van directe invloed op de inrichting en het ruimtebeslag.

Klimaatadaptatie is een van de belangrijkste doelstellingen voor het waterschap. Veel van wat het waterschap doet is terug te brengen tot dit onderwerp. Met name de waterveiligheid en het zorgen voor voldoende water staan centraal bij de klimaatadaptatie. Dit vertaalt zich in grote investeringen en een aantal grote projecten van het waterschap. Hoe we hier aan werken en waar kansen voor co-creatie liggen is te lezen op pagina 18 van dit magazine.

WATERKOERS

Kernthema's van het waterschap, Waterkoers 2016 – 2021



Om klimaatbestendig te worden zal de komende decennia flinke investeringen, innovaties en intensieve samenwerking vragen in het stedelijke en landelijke gebied. Ontwikkelingen zullen gaan bijdragen aan onder andere het tegengaan van hittestress, de opvang van overtollige neerslag bij extreme buien en de zorg voor een gezonder en aangenamer leefklimaat. Het waterschap is vanzelfsprekend een belangrijk partner bij deze opgaven.

Landelijke gebieden en randen van steden en dorpen lenen zich goed om te functioneren als robuuste klimaatbuffer. Op een aantal specifieke plekken in de stadsranden is ruimte om op grotere schaal water te bergen en grote groene structuren te realiseren. Door het bijeenbrengen van doelstellingen en opgaven kan het waterschap participeren in projecten. Klimaatlandschappen met bijvoorbeeld waterberging bieden ook kansen voor nieuwe functies en grondgebruik zoals recreatie, duurzame energie, woningbouw en natuur. De specifieke karakteristieken van de landschappen (zie ook pagina 6, 12 en 16) geven richting aan een klimaatbestendig landschap.



De klimaatstresstesten geven antwoord op de vraag wat de gevolgen zijn van klimaatverandering voor onze omgeving: waar ontstaan knelpunten bij hevige neerslag en wat gebeurt er bij lange perioden van droogte of extreme hitte.

>> Lees meer

Het waterschap wil ruimte geven aan alternatieve waterconcepten bij **stedelijke ontwikkelingen**. Deze ruimte is nodig om innovaties te stimuleren, om iedereen bewust te maken van de opgave en om partijen verantwoordelijkheid te geven. Dit betekent een verschuiving van toetsing op wateroppervlak naar samenwerken aan klimaatbestendigheid. Het combineren van water, bomen en groen is bijvoorbeeld effectief tegen het bestrijden van hittestress en brengt water op welkome plekken in de stad. Op gebouwniveau en kavelniveau betekent minder verharding en meer groen een verbetering van de leefomgeving en een vergroting van de waterbuffer. Lees meer over de stedelijke opgave op pagina 14.

BOUWSTENEN KLIMAATBESTENDIGE STAD EN LAND

- 1 Het waterschap zorgt vanuit zijn kerntaken veilige dijken (1e laag waterveiligheid), schoon water (o.a. KRW normen) en droge voeten (provinciale normen), voor een klimaatbestendige stad en land. Maar klimaatadaptatie is een opgave voor iedereen. Een gezamenlijke aanpak met alle partijen is nodig om deze opgave betaalbaar te houden. Het waterschap draagt bij aan klimaatbestendige ontwikkelingen vanuit zijn eigen projecten, innovatiebudgetten of door stimuleringsregelingen.
- 2 In bestaand stedelijk gebied zet het waterschap, samen met gemeenten, in op het vergroenen van de openbare ruimte en tuinen.
- 3 Het waterschap gaat meer investeren in klimaatconcepten bij stedelijke ontwikkelingen. Dit betekent het inzetten op gevolgenbeperking (2e laag waterveiligheid) om schade als gevolg van overstromingen en extreme neerslag te beperken, het realiseren van voldoende waterberging en het beperken van hittestress en droogte.
- 4 Het waterschap geeft inzicht in de knelpunten door de, samen met de provincie en gemeenten uitgevoerde, klimaatstresstesten en helpt bij het ontwikkelen van oplossingsrichtingen.



KRACHT VAN HET LEVENDE LANDSCHAP

De regio van de HDSR kent een rijke aaneenschakeling van landschappen. Deze landschappen zullen transformeren in de komende 30 jaar, net als ze dat in de afgelopen decennia hebben gedaan. Ze veranderen mee onder de druk van bijvoorbeeld de toenemende verstedelijking en recreatie, door veranderingen in de landbouw en door nieuwe opgaven zoals duurzame energieopwekking. Transformatie mag, het landschap is geen museum. Transformatie en ontwikkelingen zullen vooral moeten bijdragen (in plaats van afbreuk doen) aan de kwaliteit van de leefomgeving, de natuur en het landschap. Zowel provincie als rijk herkennen deze opgave. De nationale omgevingsvisie (NOVI) spreekt over de prioritaire opgave “Toekomstbestendig landelijk gebied” en de provincie vertaalt dit naar: “Utrecht heeft een vitaal & levend landschap”.

Water is een essentieel onderdeel van het landschap. Het waterschap speelt daarom een rol bij het beschermen, versterken en vernieuwen van de bijzondere cultuurhistorische landschappen in het gebied. Nieuwe opgaven en projecten zijn een kans om deze kracht te versterken, om te behouden door vernieuwing. Door opgaven samen te brengen onder een gezamenlijke

doelstelling wordt meer mogelijk. HDSR wil actief en gebiedsgericht samenwerken aan een krachtig landschap. Het waterschap zoekt naar mogelijkheden om zijn eigen doelstellingen te realiseren, in combinatie met de versterking van bijvoorbeeld cultuurhistorie, natuur en recreatie. Projecten die niet zelfstandig gerealiseerd kunnen worden, kunnen in samenwerking wel tot stand komen.

De praktijk van dit moment is vaak gericht op het vinden van technische oplossingen. Het is minder gericht op systeemveranderingen en op toekomstbestendig landgebruik. HDSR wil de uitdaging met zijn partners aan gaan om voor het landschap in de toekomst meer dan nu het bodem- en watersysteem als uitgangspunt te nemen: een integrale watersysteembenadering.

BOUWSTENEN LEVEND LANDSCHAP

- 1 Het waterschap werkt in co-creatie aan een krachtig en levend landschap, van strategisch niveau met bijvoorbeeld overheden tot de kleinste schaal met onder andere ondernemers.
- 2 Het bodem- en watersysteem is de drager en vormer van het landschap. Het waterschap werkt mee aan de versterking van of de transitie naar robuuste systemen.
- 3 Het waterschap zoekt nadrukkelijk de samenwerking om de versterking van bijvoorbeeld cultuurhistorie, natuurontwikkeling en recreatie te combineren met waterprojecten, zoals waterberging en drinkwaterwinning.

WATERKOERS Kernthema's van het waterschap, Waterkoers 2016 – 2021



HOE WERKEN WATERSCHAP EN BELANGHEBBENDEN SAMEN AAN EEN KRACHTIG LANDSCHAP?

Het vernieuwend veenweidegebied is een mooi voorbeeld van een levend landschap. De traditie van het bouwen aan een cultuurlandschap staat niet stil. Er wordt voortdurend gebouwd aan een slimme combinatie van optimale systemen, van het beste gebruik en van cultureel en maatschappelijke waarden. Het waterschap werkt mee aan vernieuwingen in het veenweidegebied die mede bijdragen aan het behoud van de cultuurhistorische kwaliteiten. Een belangrijke ambitie is het remmen van de bodemdaling met minimaal 25%. Er lopen meerdere pilots die instrumenten leveren om deze doelstellingen te halen. Het waterschap participeert in deze pilots. Meer over het veenweidegebied is terug te vinden op pagina 12.

>> Lees meer



Een sterk landschap begint op de kleinste schaal. Het waterschap zoekt mogelijkheden om natuurdoelstellingen te koppelen aan waterdoelstellingen en agrarische mogelijkheden. In de regeling “regionaal partnerschap water en bodem” kunnen agrariers ondersteuning krijgen bij concrete maatregelen om de waterkwaliteit te verbeteren of bodemdaling te vertragen.

>> Lees meer

Waterprojecten zijn niet altijd zelfstandig te ontwikkelen. In de Polder Blokhoven bijvoorbeeld is nadrukkelijk de samenwerking gezocht. Hier heeft het HDSR een inundatiegebied aangelegd onder de vlag van de Nieuwe Hollandse Waterlinie. Juist in de gebieden tussen de forten kan het waterschap van betekenis zijn om bij te dragen aan dit erfgoed.

>> Lees meer





ENERGIETRANSITIE EN DE CIRCULAIRE ECONOMIE

WATERKOERS

Kernthema's van het waterschap, Waterkoers 2016 – 2021

De doelstelling van HDSR is om afvalwater van burgers en bedrijven efficiënt en doelmatig te zuiveren, volgens de wettelijke eisen die daarvoor gelden en tegen maatschappelijk aanvaardbare kosten. Het zuiveren van afvalwater is onderdeel van de totale waterketen, vanaf de winning en zuivering van drinkwater tot het gebruik, de inzameling en het zuiveren van afvalwater.

WATERVEILIGHEID

GEZUIVERD AFVALWATER

VOLDOENDE WATER

GEZOND WATER

GENIETEN

De energietransitie vraagt om vergaande keuzes in de inrichting van onze fysieke leefomgeving. De focus ligt onder andere op de verduurzaming van de bestaande gebouwde omgeving en de duurzame opwekking van warmte en energie. Het Klimaatakkoord is de basis voor deze transitie. Daarnaast werkt Nederland aan de transitie naar een circulaire economie. Rijk en provincie vragen nadrukkelijk om ruimte te maken voor de energietransitie en een circulaire bedrijfsvoering. Het waterschap werkt mee aan deze transitie.

Het waterschap werkt op drie fronten aan de verduurzaming. Het waterschap wil duurzaam omgaan met energie, grondstoffen en de leefomgeving. Op al deze fronten zoekt het waterschap samenwerkingen. Alleen dan kan Nederland werkelijk circulair worden en in zijn energiebehoefte voorzien.

Duurzame projecten: De Stichtse Rijnlanden werkt aan de transitie naar een duurzame GWW-sector (grond, weg- en waterbouwprojecten). Om in 2020

WAAR ZIET HET WATERSCHAP KANSEN VOOR DUURZAME ENERGIE EN DE CIRCULAIRE ECONOMIE?

Een belangrijke duurzame bron zijn de RWZI's (Rioolwaterzuiveringsinstallatie). De RWZI die nu wordt vernieuwd in Utrecht werkt via een ultramodern systeem, verbruikt minder energie, verspreidt minder geur, kan meer water zuiveren en heeft schoner water als eindresultaat. Het waterschap heeft 17 RWZI's die samen met de riolgemalen nu en in de toekomst kunnen bijdragen niet alleen aan schoon water, maar ook aan bredere opgaven. Het biedt kansen voor energiewinning (warmte), natuurontwikkeling en biodiversiteit, de ontwikkeling van kennis en innovatie en de ontginning van waardevolle grondstoffen.

>> Lees meer

Water is een grote potentiële bron voor duurzame energiewinning.

>> Lees meer

Voor het beheergebied van Hoogheemraadschap De Stichtse Rijnlanden zijn zogenaamde potentieelkaarten opgesteld die inzicht geven in de geschiktheid van het oppervlaktewater om warmte of koude te winnen.

>> Lees meer

Het waterschap heeft vele kilometers dijk en hectares aan wateroppervlak. Er is daarmee een potentieel groot oppervlak voor zonnepanelen dat in samenwerking benut kan worden.

HDSR werkt mee aan een landelijke proef waarin onderzocht wordt of de waterschappen waterplanten kunnen oogsten en omzetten in waardevolle bouwstoffen.

>> Lees meer

in alle relevante projecten duurzaam te werken, doet het waterschap nu ervaring op in projecten zoals de Sterke Lekdijk en het gemaal Meijepolder. Het waterschap doet dit in samenwerking in de Green Deal Duurzaam GWW 2.0 waardoor samenwerkende partners duurzaamheid in de sector naar een hoger plan kunnen tillen.

Benutten van grondstoffen: Het waterschap ziet zijn grote grondstoffenstromen niet meer als afval, maar als waardevolle bron. De grondstoffen in afvalwater en oppervlaktewater kent vele mogelijke toepassingen. Het waterschap is geen marktpartij, maar ziet wel kansen om grondstoffen te winnen.

Duurzame energie: Voor het opwekken van duurzame energie liggen er vele kansen. Het waterschap heeft de ambitie om in 2020 40% van zijn energiebehoefte zelf op te wekken om in 2040 energieneutraal te zijn. Om dit te bereiken heeft het waterschap maar een klein deel van zijn beschikbare bronnen of gronden nodig. Wat resteert wil het waterschap beschikbaar stellen aan partners in de regio.

BOUWSTENEN DUURZAME ENERGIE & CIRCULAIRE ECONOMIE

- 1 Het waterschap werkt aan verduurzaming en zoekt op alle fronten (projecten, grondstoffen, energie) samenwerkingen.
- 2 Een belangrijke bron zijn de 17 RWZI's (rioolwaterzuiveringen) en de gemalen. Met de vernieuwing hiervan draagt het waterschap bij aan bredere opgaven, zoals energiewinning (warmte, wind en zon), natuurontwikkeling en de circulaire economie. Dit doet het waterschap graag in co-creatie.
- 3 Rivieren en grotere oppervlaktewateren zijn inzetbaar voor de opwekking van (thermische) energie. Het is een optie om te onderzoeken of oppervlaktewater in te zetten is voor alternatieve energiebronnen.



CO-CREATIE VOOR EEN VEILIG EN GEZOND LEEFKLIAMAAT

De stad groeit, de landbouw innoveert en de maatschappelijke vraag naar natuur en groen verandert en dat vraagt nieuwe investeringen en uitvindingen op het gebied van een gezond leefklimaat in zowel het stedelijk als het landelijk gebied. De veilige en gezonde leefomgeving is in Utrecht nu en in de toekomst een centraal thema bij alle ontwikkelingen.

Schoon water is de basis voor de gezonde leefomgeving. Als waterbeheerder zorgt het waterschap hier dagelijks voor. In een regio waar gezondheid voorop staat verlang je een zeer goede waterkwaliteit. Dit is een gesprek dat gevoerd moet worden door alle partijen (overheden, omgevingsdiensten, bewoners, GGD, ziekenhuis en universiteit, agrarische sector, etc.) die staan voor een gezonde leefomgeving. Het

faciliteren van ruimte voor sport en beweging in combinatie met natuurwaarden en biodiversiteit is een voor de hand liggende extra kans die grote meerwaarde kan opleveren voor het leefklimaat in de stad. Het waterschap speelt hier een medesturende rol in. Het is een brede maatschappelijke en financiële afweging waar het waterschap deelgenoot van is. Bij de aanleg van bijvoorbeeld natuurvriendelijke oevers wordt bijgedragen aan waterkwaliteit en de beleving van de stedeling. Met de renovatie van RWZI's draagt het waterschap bij aan de biodiversiteit, natuur en schoon water. Het waterschap is een belangrijke partner in Healthy Living.

Hoe we aan een gezonde leefomgeving kunnen werken begint bij de kleinste schaal. Innovaties in water kan inwoners (collectieven zoals vve,

buurtschappen en verenigingen) bijvoorbeeld inspireren om zelf bij te gaan dragen. Dit kan op vele wijzen, zowel in de tuin, op het gebouw of in de straat. Het stimuleren van deze initiatieven draagt bij aan de bewustwording van de wateropgaven en draagt bij aan de gezonde stad. Bijvoorbeeld door het afkoppelen van schoon water van de riolering. Het waterschap helpt deze initiatieven.

Het faciliteren van een gezond leefklimaat gaat niet alleen over de waterkwaliteit zelf maar ook de ruimte rondom het water en het toegankelijk maken van water. Daarvoor dient te worden geïnvesteerd in plekken langs het water. Denk aan steigers, strandjes en zwemwaterkwaliteit maar ook in natuurwaarden en natuurvriendelijke oevers.

BOUWSTENEN GEZOND LEEFKLIAMAAT

- 1 De koppeling van gezondheid en waterkwaliteit is een sterke en kansrijke combinatie.
- 2 Het waterschap is in een vroeg stadium als mede-overheid te betrekken bij gebiedsprocessen in de vorm van co-creatie.
- 3 Het waterschap werkt mee aan bewustwording en stimuleert kleinschalige projecten.



WATERKOERS

Kernthema's van het waterschap, Waterkoers 2016 – 2021



VOORBEELDEN VAN SAMEN DOEN

Het convenant 'Schoon water Utrechtse fruitteelt' is gesloten om de hoeveelheid bestrijdingsmiddelen in het oppervlaktewater en drinkwater terug te dringen. Door samen de resultaten van metingen te bespreken, worden fruitteelters zich bewust van de invloed van hun gebruik van middelen op de kwaliteit van grond- en oppervlaktewater.

>> Lees meer

In het project 'Levendige boerensloot' werken agrarische natuurverenigingen (ANV's) samen met het waterschap samen aan een levendige boerensloot.

>> Lees meer

Het waterschap wil graag gemeenten en grondbezitters stimuleren om samen met het waterschap te werken aan waterkwaliteit en klimaatadaptatie. Daarom heeft het waterschap tot en met 2022 jaarlijks een budget beschikbaar om gemeenten en grondbezitters te stimuleren maatregelen uit te voeren die bijdragen aan waterkwaliteit en klimaatadaptatie.

>> Lees meer

De regeling Blauwe Bewonersinitiatieven subsidieert projecten die zorgen voor het vergroten van het waterbewustzijn en duurzaam waterbeheer in ons waterschapsgebied.

>> Lees meer

VERNIEUWEND VEENWEIDEGEBIED

RUIMTE VOOR TRANSITIE

Het veenweidegebied is een door de mens gemaakt landschap. De landschapsstructuur van het veenweidegebied wordt gekenmerkt door langgerekte smalle kavels omsloten door een watersysteem van sloten. Onderdeel van het gebied is de Oude Hollandse Waterlinie met forten als de Wierickerschans.

In het cultuurlandschap speelt de komende jaren een aantal grote opgaven. Door veenoxidatie vindt bodemdaling en een hoge CO₂ uitstoot plaats. Het gebied zakt langzaam weg en de kosten voor het huidige watersysteem en infrastructuur blijven toenemen. Dit heeft grote gevolgen voor het stedelijke en landelijke gebied. De transitie in de landbouw zal ook zijn impact hebben op het cultuurlandschap. Schaalvergroting, intensivering, robotisering van landbouwbedrijven is een trend die niet vanzelfsprekend samengaat met de structuur en samenstelling van het veenweidegebied. De groeiende vraag naar regionaal voedsel en stadslandbouw en experimenten in andere teelten biedt nieuwe mogelijkheden.

De komende decennia zal voor het veenweidegebied in het teken staan van vele vernieuwingen. Bij ongewijzigd beleid blijven de kosten voor instandhouding stijgen. De manier waarop we er bouwen, hoe we de landbouwgrond gebruiken en hoe we het gebied droog houden is nu al aan het veranderen. Kijken we verder dan is het goed denkbaar dat er uiteindelijk een nieuw (water)systeem komt voor het veenweidegebied. Het landschap kan daardoor veranderen, de landbouw zal zich aanpassen en de steden, gebouwen en infrastructuur worden waterrobuust.

Vernieuwingen in het veenweidegebied biedt nieuwe kansen. Denk daarbij aan alternatieve teelten, ruimte voor duurzame energie en combinaties met alternatieve vormen van woningbouw, natuur en recreatie. Denk aan drijvend wonen of klimaatneutrale / energieneutrale woonvormen. Meer ruimte voor natuur en recreatie zal bijdragen aan het vestigingsklimaat van de drukke Randstad. Nieuwe ondernemers en bewoners brengen dynamiek en daarmee verdienmodellen voor het veenweidegebied.

Transitie naar een duurzaam veenweidegebied met respect voor bestaande waarden vraagt om een adaptief plan en diverse vormen van co-creatie. Duidelijk zal worden hoe en waar vernieuwing het meest optimaal kan plaatsvinden en waar er door kleinschalige transformatie, het huidige cultuurlandschap maximaal kan worden gerespecteerd. Co-creatie zal variëren van structureel en strategisch met brede veenweidetafels (overheden en belangenorganisaties) tot maatwerk in lokale watercommunities (bewoners en ondernemers).

“Het vernieuwend veenweidegebied is aanjager voor nieuwe ontwikkelingen en biedt nieuwe perspectieven voor landbouw.”

URGENTIE DOOR:



Kosten in stand houden huidige systeem



Bodemdaling en CO₂ uitstoot



Veranderingen in de landbouw



Nieuwe economische kansen zoals recreatie, energie en waterberging

BOUWSTENEN VERNIEUWEND VEENWEIDEGEBIED

- 1** Op korte termijn zet het waterschap in op bodemdaling remming. Als waterschap leveren we instrumenten ('gereedsschapskist'), zoals onderwaterdrainage. Ook stimuleren we pilots met nieuwe teelten, zoals lisdoddes en cranberries. In een gebiedsproces komen we samen met belanghebbenden tot maatregelen.
- 2** De pilots leveren de instrumenten voor de lange termijn. Hierbij wegen we ook waterbeschikbaarheid mee.
- 3** Samen met lokale collectieven van bewoners en ondernemers ontwikkelen we maatgericht waterbeheer in specifieke peilgebieden. Denk daarbij aan lokale blauwe diensten, zodat peilgebieden grotendeels zelfvoorzienend kunnen zijn wat betreft de zoetwatervraag.
- 4** Nieuwe woningbouw dient klimaatbestendig te zijn. In het veenweidegebied betekent dit drijvend bouwen, op palen, terpen of bodemvervanging. Andere klimaatbestendige voorbeelden zijn natuurontwikkeling en duurzame energie in combinatie met waterberging.
- 5** Het behouden en versterken van de bestaande regionale waterkeringen langs de Benschopperwetering, Gekanaliseerde Hollandsche IJssel, Leidsche Rijn, Linschoten en Lopikerwetering.



STEDELIJK MIDDENGEBIED

UITVINDEN EN TOEVOEGEN



Het stedelijk middengebied is met de steden Utrecht, Nieuwegein, Houten en IJsselstein, het meest dynamische gebied. De komende decennia komen hier vele ontwikkelingen en opgaven samen. In de stedelijke ontwikkeling heeft water altijd een belangrijke rol vervuld, bijvoorbeeld als handelswater, drinkwater of als water om aan te wonen. In de komende jaren wordt de rol van water alleen maar groter door klimaatveranderingen en het groeiende belang dat we hechten aan een gezonde leefomgeving.

De komende decennia zal er een stevige groei plaatsvinden in inwoners, in mobiliteit en op economisch gebied. Het ontwerpen met water krijgt in de toekomst een steeds prominentere rol in gebiedsontwikkelingen en de openbare ruimte. Het is niet meer een losstaande opgave. De inzet van water dient vele doelen, zoals het tegengaan van hittestress, de opvang van overtollige neerslag bij extreme buien en de zorg voor een gezonder

(zuiverende functie) en aangenamer leefklimaat (recreatie, ontspanning) in de stad. Het ontwerpen met water wordt een vanzelfsprekend onderdeel van het programma van eisen bij ontwikkeling in stedelijk gebied. Het ontwerpen met water is nadrukkelijk een stimulans voor co-creatie en innovatieve oplossingen in de stad.

Waterstructuren in de stad lenen zich goed voor de koppeling met opgaven als Healthy Urban Living. Daarbij liggen er kansen voor het toevoegen van recreatieve routes langs waterstructuren en dijken met ontmoetingsplekken zoals steigers en toegankelijke oevers. Stadsranden worden bereikbaar. Het faciliteren van ruimte voor sport en beweging in combinatie met natuurwaarden en biodiversiteit is een voor de hand liggende extra kans die grote meerwaarde kan opleveren voor het leefklimaat in de stad.

De randen van de stad lenen zich goed als recreatief gebruikslandschap en klimaatlandschap voor de stad. Daar is ruimte om op grotere schaal water te verbinden met grote groenstructuren. Deze klimaatlandschappen aan de stadsranden bieden kansen voor stadslandbouw en nieuwe recreatieve functies, helemaal als er in deze gebieden ook zwemwaterkwaliteit kan worden gerealiseerd. Het verhogen van de omgevingskwaliteit in de stad en stadsranden kan zorgen voor een waardeverhoging van vastgoed in de stad. Dit kan een interessante financieringsstrategie zijn voor het realiseren van de gebruikslandschappen. De Nieuwe Hollandse Waterlinie en het beleidsconcept Ringpark Utrecht zijn kansrijke dragers voor wateropgaven en gezamenlijke projecten.

URGENTIE DOOR:



Schaalsprong in stedelijkheid: binnenstedelijke verstedelijkingsopgave



Opgaven energieneutrale en Klimaatbestendige steden



Een gezonde leefomgeving voor de stedeling

BOUWSTENEN STEDELIJK MIDDENGEBIED

- 1** Gezonde en klimaatbestendige verstedelijking is de uitdaging van de 21e eeuw. De dynamiek van groei komt samen met transitie van klimaat, energie, circulaire economie, etc. De dynamiek moet benut worden om de transitie te kunnen maken.
- 2** Het waterschap wil als mede-overheid een belangrijke rol spelen in stedelijk gebied. Een grotere rol van het waterschap is passend vanwege de grote groeiopgave en de gezamenlijke klimaatopgave. Hier past een gezamenlijke stadsstrategie waar het waterschap deelgenoot in is.
- 3** Water in de stad wordt meer en meer een integrale opgave. Die integrale opgave vraagt om uitvindingen in de manier van samenwerken en de wijze van stedelijke ontwikkeling. Het waterschap wil dit stimuleren vanaf de kleinst mogelijke schaal met initiatieven op huis en straatniveau.
- 4** In en rond de stad stapelen we waterstructuren en klimaatlandschappen met recreatieve gebruikslandschappen, ruimte voor sport en beweging en natuurwaarden en biodiversiteit. Er liggen kansen voor het toevoegen van recreatieve en natuurvriendelijke routes langs waterstructuren en dijken met ontmoetingsplekken.



RIJKDOM KROMME RIJNGEBIED EN UTRECHTSE HEUVELRUG VERSTERKEN

Het gebied ten oosten van Utrecht kenmerkt zich door de aanwezigheid van boomgaarden, de meanderende Kromme Rijn en het Eiland van Schalkwijk. Een rijk landschap met veel kwaliteit. Onderdeel van dit lager gelegen gebied is de Nieuwe Hollandse Waterlinie met verschillende forten, bunkers en omringende open gebieden (nominatie UNESCO werelderfgoed). De hoger gelegen zandgronden zijn onderdeel van het nationaal park de Utrechtse Heuvelrug en bestaan voornamelijk uit bosgebied. In de ondergrond van de Utrechtse Heuvelrug bevindt zich een belangrijke strategische grondwatervoorraad voor onze drinkwatervoorziening. In dit rijk afwisselende landschap ligt een aantal middelgrote kernen.

De huidige kwaliteit maakt het tot een gewilde plek om te recreëren, te wonen en te werken. De aanwezige zandgronden maakt dit gebied een interessante plek voor woningbouw. Onder

andere doordat bebouwing in dit gebied geen last heeft van verzakkingen ten gevolge van bodemdaling zoals in het veenweidegebied. Door binnenstedelijke transformatie en kleinschalige gerichte uitbreidingen kan het woningvolume worden vergroot. Mogelijk zijn er meekoppelkansen voor water, zoals het aanleggen van wadi's die piekbuien kunnen verwerken.

Het succes legt druk op de natuur en biodiversiteit en op de (recreatieve) landschappen. Maar de huidige kwaliteit van het landschap vormt een stevige basis om op door te bouwen. De beleefbaarheid en functionaliteit van water kan daarbij een belangrijk handvat zijn. Bijvoorbeeld door het verder uitbouwen van de kwaliteit van de Kromme Rijn en de forten van de Nieuwe Hollandse Waterlinie. Rond het Utrecht Science Park (USP) liggen wellicht kansen voor een landschap dat zo wordt ingericht dat het een positieve bijdrage levert aan de vitaliteit van de mens, natuurwaarden, biodiversiteit en waterkwaliteit.

Met name dit gebied van klei- en zandgronden heeft last van de toename van droge periodes en watertekorten. Dit wordt mede versterkt door de verdamping van de Utrechtse Heuvelrug en het watergebruik door de fruitteelt. Ook de piekbuien en bijbehorende wateroverlast zijn langs het hellende gebied goed merkbaar in de kernen. Het grondwater van de Utrechtse Heuvelrug is voor een groot deel aangewezen als strategische grondwatervoorraad. Door het grote aantal sterk verdampende naaldbomen in het bos verdampt een deel van die voorraad in de zomermaanden. Door naaldbos om te zetten in loofbos (verloving) neemt de verdamping af en daarmee de grond- en drinkwatervoorraad toe.

URGENTIE DOOR:

-  Recreatieve druk op het landschap en biodiversiteit
-  Garanderen strategische grondwatervoorraad
-  Regionale woonbehoefte
-  Beperkte watervoorraad en vervuiling vanuit landbouw

BOUWSTENEN RIJKDOM VAN HET LANDSCHAP

- 1** Water staat in dit gebied vooral ten dienste van de verrijking van het landschap en het in co-creatie ontwikkelen van hoge natuurwaarden en een hoogwaardig vestigingsklimaat en leefomgeving.
- 2** Het streven naar een goede waterkwaliteit, het aanpakken van droogte en het omgaan met hoosbuien zijn de belangrijkste meekoppelkansen vanuit de wateropgave. Bijvoorbeeld door het verder uitbouwen van de kwaliteit van de Kromme Rijn en de forten van de Nieuwe Hollandse Waterlinie.
- 3** Een structurele opgave is het beschouwen van de heuvelrug, de kwelzones en het Kromme Rijngebied als één geohydrologisch systeem met een bijbehorend beheer en gebruik. Het waterschap wil in samenwerking met de provincie, gemeenten, natuurorganisaties, Utrechts Landschap en Vitens werken aan het, op een verantwoorde en gezonde manier, versterken van de strategische watervoorraad van de Heuvelrug en daarmee het versterken van natuurwaarden en biodiversiteit.

GROTE WATERPROJECTEN

MEEBOUWEN

HDSR heeft een aantal grote gebiedsoverstijgende projecten die zich concentreren rond de grote rivieren en kanalen. Deze grote projecten bieden kansen voor samenwerkingspartners, voor stedelijke en landelijke gebieden. Bij deze projecten is het waterschap trekker en biedt ruimte voor co-creatie.

KWA (Klimaatbestendige Wateraanvoer)

De beschikbaarheid van voldoende zoetwater lijkt in een land als Nederland geen vraagstuk. Toch blijkt dat tijdens extreem droge periodes en lage afvoeren van de grote rivieren, er in Nederland niet overal voldoende zoetwater beschikbaar is. Dit was ook het geval in de droge en warme zomer van 2018. De KWA is in werking getreden en er is vanuit het Amsterdam-Rijnkanaal en de Lek extra zoetwater naar West-Nederland aangevoerd. Door klimaatverandering en sociaaleconomische veranderingen neemt deze zoetwater behoefte toe en zal de aanvoerroute vaker ingezet worden. Om dat extra water aan te kunnen voeren, zijn maatregelen nodig. Het waterschap gaat de capaciteit van de waterdoorvoer in droge periodes vergroten. Kansen voor co-creatie aan de oevers langs de Oude en Leidsche Rijn en Lopikerwaard zijn voor bijvoorbeeld recreatieve ontwikkeling, ontwikkeling van gezamenlijke energieprojecten en het maken van nieuwe landschappen en natuur.

STERKE LEKDIJK

Tussen Amerongen en Schoonhoven wordt de dijk versterkt, zodat deze ook in de toekomst voldoende veilig is en voldoet aan de nieuwe normen die sinds 2017 van kracht zijn. De versterking van 55 km Lekdijk gaat meerdere jaren duren. De dijk gaat niet in één keer 'op de schop', maar wordt in delen aangepakt. Het HDSR is trekker van de dijkversterking. Dit bijzondere project is een kans om de ruimtelijke kwaliteit van 55 kilometer dijk en omgeving te versterken (landschappelijke, historische en ecologische) en biedt tegelijk vele kansen voor een veelheid aan ruimtelijke ontwikkelingen (recreatie, gebiedsontwikkeling, natuurontwikkeling, energieprojecten, etc.). De Sterke Lekdijk is een uitnodiging om te verkennen waar dijkversterking, ruimtelijke kwaliteit en ontwikkeling elkaar kunnen helpen en versterken.

GEKANALISEERDE HOLLANDSCHE IJSSEL

Door HDSR worden de komende jaren diverse werkzaamheden uitgevoerd langs de Gekanaliseerde Hollandse IJssel, zoals het baggeren en opknappen van de oevers en kaden. Bij deze maatregelen wil HDSR de mogelijkheid aangrijpen om samen met gebiedspartners de rivier als totaal een kwaliteitsimpuls te geven.

SLIM WATER MANAGEMENT – Blauwe diensten

Het waterschap kan door middel van Slim Water Management bijdragen in extreme omstandigheden op de schaal van BV Nederland. Laaggelegen gebieden bieden mogelijkheden om bij extreme wateroverlast stedelijke gebieden als Utrecht en Amsterdam te ontzien door water in de polders te laten lopen (grootschalige blauwe dienst). De financiële schade zal dan aanzienlijk minder zijn dan wanneer de stedelijke gebieden onder lopen. Dit vraagt wel om goede afspraken over compensatie en acceptatie van bewoners en ondernemers in het gebied. Een dergelijke maatregel zou alleen in uiterste noodsituaties op nationale schaal kunnen worden ingezet. Het Slim Water Management is nog in ontwikkeling.

BOUWSTEEN GROTE WATERPROJECTEN

De grote waterprojecten zijn een uitnodiging voor co-creatie

URGENTIE DOOR:



Klimaatverandering



Zoetwatervoorziening van het westen



Waterveiligheid langs de (grote) rivieren en kanalen.



COLOFON

Wateragenda voor omgevingsvisies

Dit magazine is verzorgd door BVR adviseurs ruimtelijke ontwikkeling

Opdrachtgever

Hoogheemraadschap de Stichtse Rijnlanden.

Visualisaties, tekst en lay-out

BVR adviseurs

Foto's

HDSR met uitzondering van:

pagina 7 - destentor.nl

pagina 8 - improvia.nl

Alles uit dit magazine mag worden overgenomen mits de bron wordt vermeld. Voor aanvullende informatie kunt u contact opnemen met HDSR (dries.schuwer@hdsr.nl)

Rotterdam, december 2018