



# Regionale Investeringsagenda Holland Rijnland

**Van ambitie naar uitvoering**



**HOLLAND  
RIJNLAND**

WAAR DE RANDSTAD TOT BLOEI KOMT

# Inhoudsopgave

3	Leeswijzer
4	Welkom in Holland Rijnland
5	Samen aan de slag!
6	Zo slaan we samen de brug van ambitie naar uitvoering
8	Overzichtskaat van de regio
10	Aanpak van onze opgaven
14	Stap voor stap projecten verder brengen
16	Overzicht van de projecten
18	Hoe we samenwerken
20	Schets van een veelzijdige regio
21	Contact
22	Bijlagen: <ul style="list-style-type: none"><li>• Position paper Stedelijke As</li><li>• Position paper Groene Hart</li><li>• Position paper Duin- en Bollenstreek</li><li>• Projectbladen</li></ul>

# Leeswijzer

In deze Regionale Investeringsagenda Holland Rijnland leest u welke urgente opgaven er in deze regio spelen en wat onze ambities daarin zijn.

Deze investeringsagenda bevat veertien projecten waar we als regio gezamenlijk mee aan de slag gaan. Een overzichtskaat van deze projecten vindt u op pagina 8 en 9.

In 'Aanpak van onze opgaven' op pagina 10 tot en met 13 leest u vervolgens wat de vier belangrijkste uitdagingen van onze regio zijn. En welke oplossingen wij bieden door middel van deze investeringsagenda.

We beschrijven de systematiek van de Regionale Investeringsagenda in 'Stap voor stap projecten verder brengen' op pagina 14 en 15. Welke verschillende typen projecten zijn er? Hoe voegen we projecten toe aan de agenda en hoe worden deze gefinancierd?

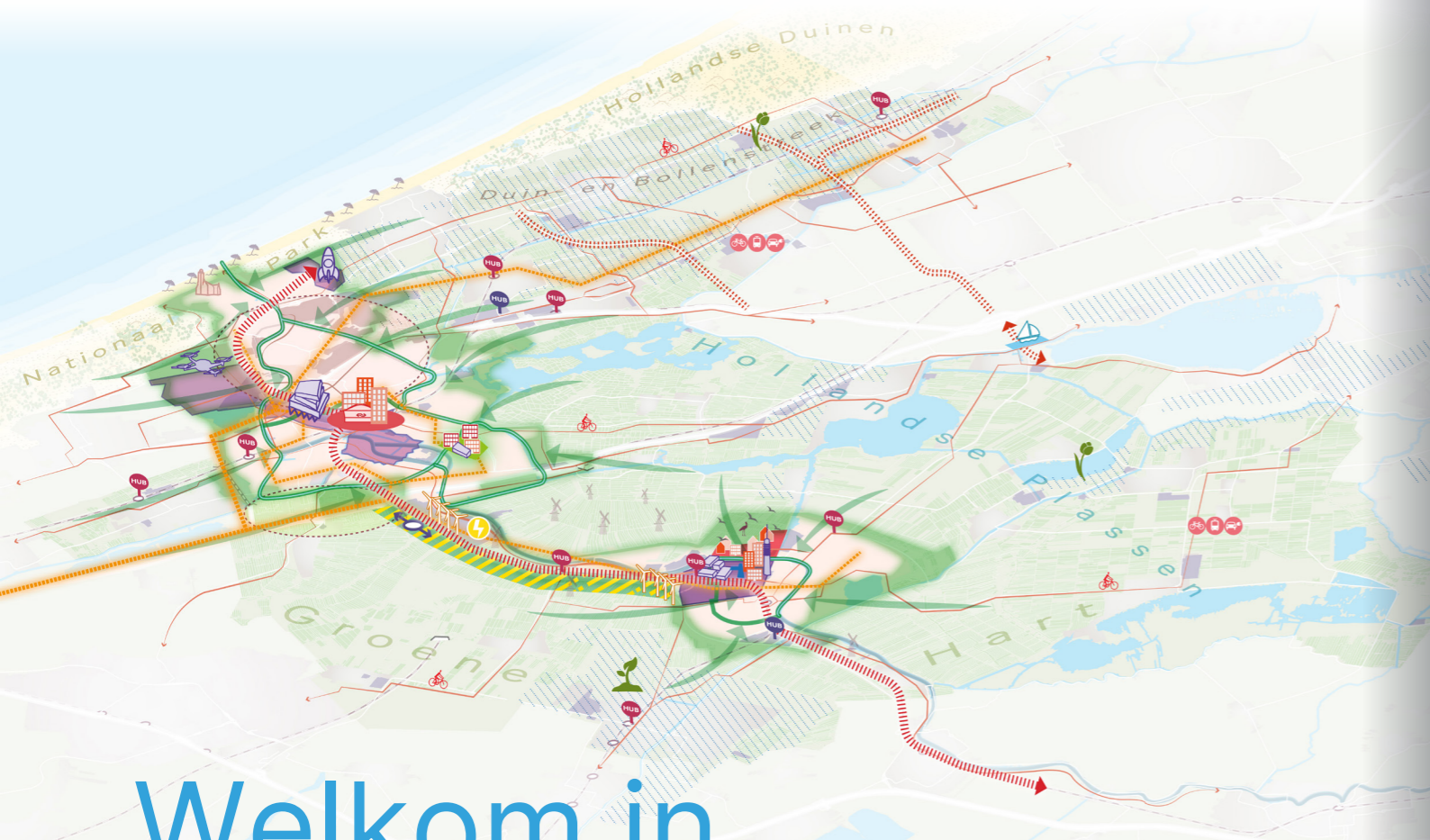
Op pagina 16 en 17 geven we een overzicht van de veertien prioritaire projecten met een korte toelichting per project.

Op pagina 18 en 19 beschrijven we in 'Hoe we samenwerken' het proces hoe we komen van projectblad tot uitvoering.

Deze agenda bevat ook een aantal bijlagen. Te weten:

- Drie position papers waarin we de context schetsen van de drie deelgebieden (de Duin- en Bollenstreek, het Groene Hart en de Stedelijke As) en hoe de Regionale Investeringsagenda een hulpmiddel is om de opgaven die spelen het hoofd te bieden.
- In de projectbladen schetsen we het vertrekpunt van de projecten en de te nemen vervolgstappen.





# Welkom in Holland Rijnland

Een regio met een gevarieerd Hollands landschap en een rijke cultuur in het centrum van de Randstad én het Groene Hart. En daarmee een aantrekkelijke regio om in te leven, te werken en te recreëren.

De regio kent een grote mate van veelzijdigheid voor wat betreft landschappen, economische ontwikkelingen, woonmilieus en recreatiemogelijkheden. De Stedelijke As (van Katwijk via Leiden naar Alphen aan den Rijn), het Groene Hart en de Duin- en Bollenstreek zijn aan elkaar verbonden en versterken elkaar. In onze regio kan je wonen nabij zee, in een bruisende en historische stad of in het groen. Kan je werken in de kennis-

economie, in een innovatief mkb, een agrarisch of een internationaal opererend bedrijf. Kan je recreëren op het strand, in het grootste plassegebied van Nederland, in het Groene Hart en in de stad. En dit alles centraal gelegen tussen Schiphol, de Metropoolregio's van Amsterdam, Rotterdam-Den Haag en Utrecht.

Door als dertien gemeenten samen te werken, versterken we onze kracht. We dragen bij aan een goede brede welvaart in de toekomst door het bouwen van woningen, het creëren van banen en door het gebied duurzaam en toekomstbestendig in te richten.

# Samen aan de slag!

Met deze Regionale Investeringsagenda geven wij het startschot voor de verdere ontwikkeling van onze regio.

Alphen aan den Rijn



# Zo slaan we samen de brug van ambitie naar uitvoering

Nederland heeft grote opgaven in een beperkte ruimte.<sup>1</sup> Dit geldt zeker voor de regio Holland Rijnland. We staan in onze regio voor uiteenlopende en uitdagende opgaven op het gebied van woningbouw, economie, natuur, klimaat, bereikbaarheid en duurzaamheid. De Regionale Investeringsagenda laat zien hoe wij in Holland Rijnland bijdragen aan het oplossen van nationale en regionale opgaven.

## Regionale vraagstukken

De leefbaarheid van onze kernen loopt terug. We hebben te maken met een afname van (zorg)voorzieningen en openbaar vervoer. In bebouwd gebied wordt flink verdicht. Onze energievoorziening is nog niet toekomstbestendig. De effecten van klimaatverandering vragen om meer ruimte voor groen en blauw, en om water en bodem als sturend principe, zowel binnen als buiten de stedelijke gebieden. Bodemdaling en grondwaterstanden vragen onze aandacht. De beschikbaarheid van drinkwater staat onder druk. We willen de regio bereikbaar en verbonden houden en tegelijkertijd onze mobiliteit verduurzamen.

Ook zal de regionale economie verder moeten innoveren, zodat we blijven met de snelle ontwikkelingen in de wereld.

## Ambiteuze keuzes

Grote opgaven vragen om grote veranderingen. We gaan onze leefomgeving tussen nu en 2050 gereedmaken voor de toekomst. We maken ambitieuze keuzes. Ze gaan leiden tot projecten van tientallen of honderden miljoenen euro's. Denk hierbij aan een groenblauw raamwerk van natuur en recreatieprojecten, een energy lane voor warmte en elektriciteit, een hoogwaardige openbaarvervoercorridor en een netwerk van doorfietspaden.

## Samenwerking als sleutel tot succes

Deze opgaven overstijgen de gemeentegrenzen en vragen om slagkracht, tempo, kwaliteit en draagvlak. Regionale samenwerking is hierbij de sleutel tot succes. Samen kunnen we de actuele opgaven het hoofd bieden. Daarom hebben we onze ambities en opgaven gevat in een Regionale Investeringsagenda. Deze gezamenlijke agenda bevat afspraken over de ambities en de aanpak

<sup>1</sup> Planbureau voor de Leefomgeving: Grote opgaven in een beperkte ruimte: ruimtelijke keuzes voor een toekomstbestendige leefomgeving, 2021



van de opgaven. Het biedt een helder overzicht van de projecten in onze regio waar we de komende jaren prioriteit aan geven. De agenda laat zien op welke manier wij in Holland Rijnland bijdragen aan het oplossen van nationale en provinciale opgaven op regionale schaal. De regio is groot genoeg om van betekenis te zijn om nationale doelen dichterbij te brengen en klein genoeg om de verbinding met de samenleving te behouden.

## Onze opgaven

In Holland Rijnland weten we wat we willen. En ook wat er nodig is om dat te bereiken. In deze investeringsagenda zetten we in op het versterken van de regionale samenhang. We gaan 30.500 woningen bouwen, 20.000 banen toevoegen en onze regio klaarmaken voor een groene, duurzame toekomst. Dat kan door krachten te bundelen.

We vertalen onze ambities naar vier opgaven:

- 1 Een bereikbare en verbonden regio
- 2 Een duurzame en energiezekere regio
- 3 Een economisch sterke en innovatieve regio
- 4 Een groene en klimaatbestendige regio

## Verbinden en versterken

De regio kent een grote mate van veelzijdigheid voor wat betreft landschappen, economische ontwikkelingen, woonmilieus en recreatiemogelijkheden. Binnen de regio Holland Rijnland onderscheiden we drie gebieden met eigen kenmerken en opgaven. De Stedelijke As (een aaneengesloten stedelijk gebied van Katwijk via Leiden naar Alphen aan den Rijn), het Groene Hart en de Duin- en Bollenstreek zijn aan elkaar verbonden en versterken elkaar. Stedelijke gebieden hebben andere vraagstukken,

wensen en belangen dan bijvoorbeeld het Groene Hart. Die moeten we herkennen en erkennen. Tegelijkertijd hebben de gebieden in onze regio elkaar nodig. Wederkerigheid is een belangrijk principe in onze samenwerking. Stedelijke ontwikkeling en het vitaal houden van onze kernen zijn beide belangrijk voor een welvarende en leefbare regio. Door op de juiste plekken te verdichten, de kwaliteiten van ons landschap te beschermen én de juiste verbindingen tussen onze kwaliteiten te leggen, zijn wij het toonbeeld van een toekomstbestendige regio. In de bijlage vindt u drie position papers waarin we dieper ingaan op de verschillende gebieden en hun karakteristieken.

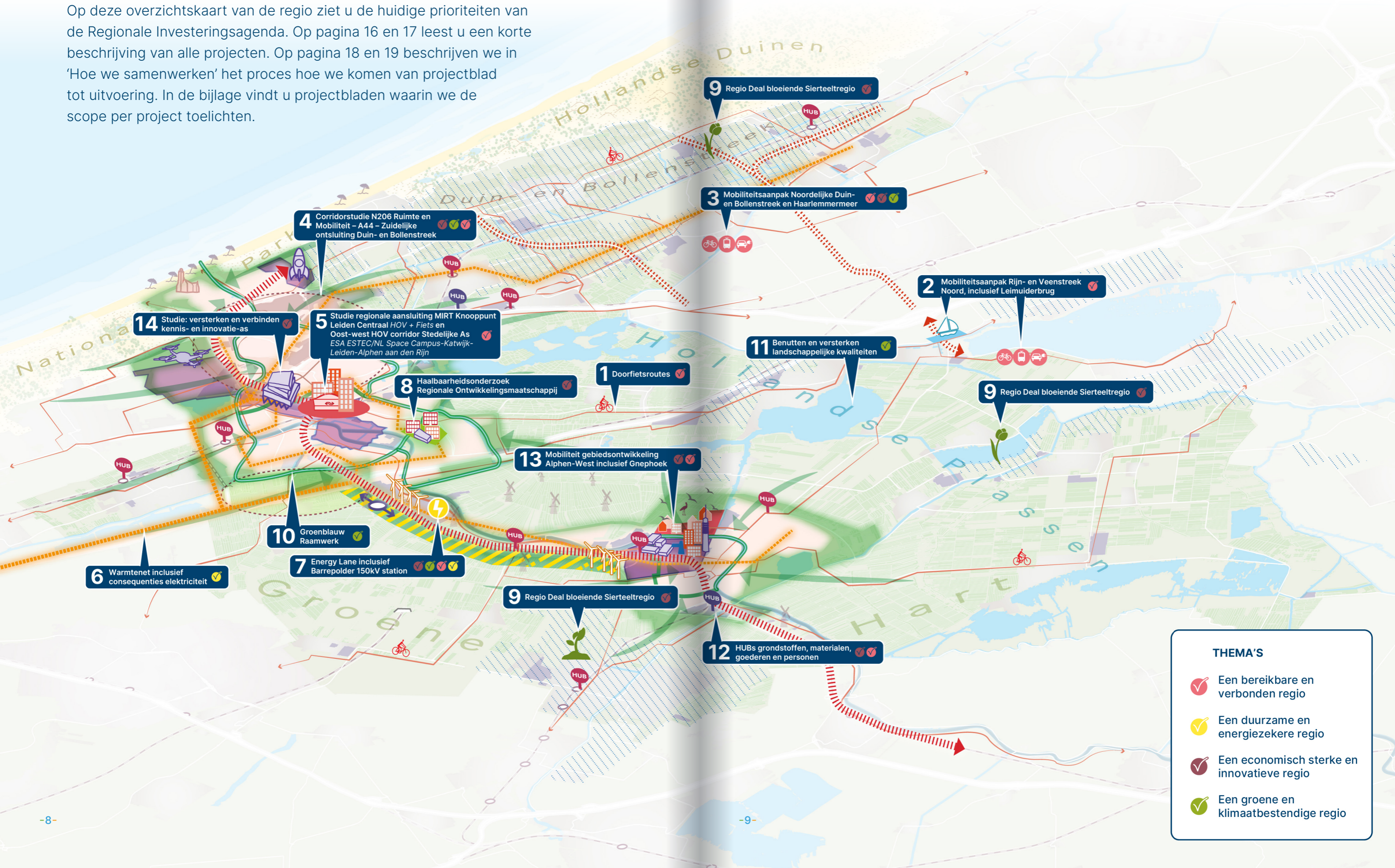
## De kracht van samen

De agenda is een grote stap vooruit in onze samenwerking. We werken aan de ontwikkeling van onze regio waar het voor alle inwoners fijn wonen, werken, reizen en leven is. Door als gemeenten de handen ineen te slaan nemen we de regie, werken we sneller, profiteren we van efficiëntie en schaalvoordeel. We maken slim gebruik van de ruimte en kunnen de opgaven uitwerken in toekomstbestendige oplossingen zoals wij die voor ons zien. Een regionale euro wordt daardoor meer waard dan een lokale euro.

De Regionale Investeringsagenda is een dynamisch instrument waarmee we een duidelijke route uitstippelen van ambitie naar uitvoering. Voor een welvend Holland Rijnland waar mensen met plezier wonen en werken, waar we ons verbonden voelen en waar natuur en recreatie voor iedereen bereikbaar zijn. Door de Regionale Investeringsagenda weten we wat we van elkaar kunnen verwachten. Zo slaan we samen de brug van ambitie naar uitvoering.

## Overzichtskaart van de regio

Op deze overzichtskaart van de regio ziet u de huidige prioriteiten van de Regionale Investeringsagenda. Op pagina 16 en 17 leest u een korte beschrijving van alle projecten. Op pagina 18 en 19 beschrijven we in 'Hoe we samenwerken' het proces hoe we komen van projectblad tot uitvoering. In de bijlage vindt u projectbladen waarin we de scope per project toelichten.



### THEMA'S

-  Een bereikbare en verbonden regio
-  Een duurzame en energiezekere regio
-  Een economisch sterke en innovatieve regio
-  Een groene en klimaatbestendige regio

# Aanpak van onze opgaven

## De vier thema's

We staan in de regio Holland Rijnland voor uiteenlopende en uitdagende opgaven die onze gemeentegrenzen overschrijden. De opgaven hebben we in de Regionale Investeringsagenda onderverdeeld in vier thema's:

In dit hoofdstuk beschrijven we per thema de belangrijkste uitdagingen in onze regio. Vervolgens leest u hoe we deze uitdagingen door middel van de agenda samen aanpakken.



**Bereikbaar en verbonden**



**Economisch sterk en innovatief**



**Duurzaam en energiezeker**



**Groen en klimaatbestendig**



## THEMA 1 Bereikbaar en verbonden



### Wat is er aan de hand?

In Holland Rijnland ligt een fikse woningbouwopgave. Maar meer woningen betekent ook meer verkeer. En dat terwijl de bereikbaarheid van onze regio al onder druk staat. Onze infrastructuur is verouderd en de huidige capaciteit is nu al onvoldoende. Het spoor-knooppunt Leiden is kwetsbaar in noodsituaties.<sup>1</sup> Tegelijkertijd is mobiliteit verantwoordelijk voor ongeveer 30% van het energieverbruik in de regio. De Regionale Energiestrategie heeft ambitieuze doelen gesteld, zoals de vermindering van CO<sub>2</sub>-uitstoot van mobiliteit met 22% in 2030 ten opzichte van 1990. Om deze duurzaamheidsdoelen te behalen moet het roer om.

We zien dat inwoners van Holland Rijnland in meer of mindere mate last hebben van 'vervoersarmoede'. Door een gebrek aan eigen vervoersmiddelen of ov-mogelijkheden in hun buurt kunnen ze minder goed meedraaien in de maatschappij. We zien hierbij verschillen tussen mobiele ouderen, jonge starters, stedelingen en bewoners van voorsteden of het platteland. In de landelijke gebieden is het openbaar vervoer ontoereikend. Verbindingen sluiten niet goed op elkaar aan en gebruikmaken van het openbaar vervoer is tijdrovend. In het bijzonder zijn zorginstellingen en bedrijventerreinen niet goed bereikbaar.

### Hoe pakken we het aan?

Met deze investeringsagenda zetten we in op projecten waarmee we onze regio in de toekomst op een duurzame manier verbonden en bereikbaar houden. We werken aan een betere (ov-)verbinding tussen stad en platteland, het tegengaan van vervoersarmoede en we maken de transitie naar duurzame vervoersmiddelen. Met andere woorden: we geven het duurzame mobiliteitsnetwerk van morgen vorm. Steden worden in de toekomst minder ingericht op automobilititeit, er wordt meer tijd- en plaatsonafhankelijk gewerkt en er zijn verschillende vormen van mobiliteit.

Daarom zetten we nu vol in op hoogwaardig ov, goede fietsverbindingen en aanpassingen in de infrastructuur om te voorkomen dat het verkeer (nog meer) vastloopt. Waar nodig verbeteren we autoverbindingen. Want enerzijds zijn er directe maatregelen nodig op plekken waar verkeer nu vastloopt of waar woningbouwplannen vragen om (betere) bereikbaarheid, zoals de N206-corridor en de N207

bij Leimuiden. Anderzijds is de automobilititeit niet langer een leidend principe. We zetten daarom ook in op meer en beter ov als alternatief voor de auto, fietsverbindingen en deelmobilititeit.

## THEMA 2 Duurzaam en energiezeker



### Wat is er aan de hand?

In een deel van Holland Rijnland is het elektriciteitsnetwerk overbelast: het is 'code rood'.<sup>2</sup> Bij code rood kunnen bedrijven geen nieuwe aansluiting krijgen op het net. Dan kunnen we bijvoorbeeld ook de woningbouw niet versnellen. Dit is nu al het geval in bijvoorbeeld Alphen aan den Rijn en Kaag en Braassem. Ook elders in de regio dreigt code rood. Het netwerk staat al langer onder druk door de groeiende vraag naar energie (bijvoorbeeld door bedrijven), de elektrificatie van industrie en de (snelle) opkomst van duurzame energie. Om te voorzien in onze toekomstige energiebehoefte moeten we warmtenetten ontwikkelen. Als dit niet lukt, dan is er in en buiten de stad ruimte nodig voor meerdere 150kV-stations. Deze ruimte is er (nu) niet. Zonder warmtenetten lopen de energiekosten in de toekomst ook op. Ook worden er op dit moment minder windmolens en zonneparken aangelegd dan wat onze ambitie is in de Regionale Energiestrategie. Zo is maar 15% van de totale ambitie gerealiseerd en zijn er nog geen nieuwe projecten in ontwikkeling.<sup>3</sup>

### Hoe pakken we het aan?

Holland Rijnland wil in 2050 een energieneutrale regio zijn. Dat hebben we met elkaar als doel gesteld in de Regionale Energiestrategie. Dat is een fikse uitdaging, zeker gezien de nieuwe gebiedsontwikkeling. Als we 30.500 nieuwe woningen willen bouwen, dan moet de energieinfrastructuur stevig zijn. We moeten hiervoor energie besparen, lokale warmte en elektriciteit opwekken en onze infrastructuur op het gebied van energie en warmte uitbreiden. Bovenlokale warmte, zoals WarmtelinQ, en grote energieprojecten, zoals de Energy Lane Holland Rijnland en 150kV-onderstations in de Barrepolder en Sassenheim, dragen hieraan bij. Dit zijn gemeenteverstijgende projecten. Wij investeren in de benodigde infrastructuur en ondersteunen gemeenten financieel bij projecten die van maatschappelijke en regionale meerwaarde zijn. We zetten ons in voor een eerlijke, betaalbare, betrouwbare en duurzame energievoorziening in Holland Rijnland.

<sup>1</sup> Bron: ANWB

<sup>2</sup> Bron: Netbeheer Nederland, Capaciteitskaart <https://capaciteitskaart.netbeheernederland.nl/>

<sup>3</sup> Bron: Regionale Energie Strategie Holland Rijnland, [klimaatmonitor.databank.nl](https://klimaatmonitor.databank.nl)

### THEMA 3

## Economisch sterk en innovatief



### Wat is er aan de hand?

In de regio Holland Rijnland werken de overheid, het onderwijs en het bedrijfsleven nog onvoldoende samen. Er is sprake van sterke specialisatie in sectoren, zoals gezondheid, onderzoek, groothandel en teelt, maar er wordt weinig samengewerkt tussen deze sectoren. Ook zien we dat er in onze regio veel bedrijven zijn die achterlopen in de overgang naar een duurzame en inclusieve economie. De innovatiekracht van het midden- en kleinbedrijf is matig.<sup>4</sup> Dit resulteert in beperkte economische groei van de regio<sup>5</sup>, een gemiddeld lagere productiviteit dan in de rest van Nederland en minder innovatie dan mogelijk. Er is weinig onderwijs op hbo- en wo-niveau voor onze groene clusters en het aantal bereikbare mbo-opleidingen is laag. Ook hebben we geen duidelijk economisch profiel van de regio. Dit zorgt ervoor dat onze economie nog onvoldoende toekomstbestendig is.<sup>6</sup>

### Hoe pakken we het aan?

Onze regio heeft alles in zich om een echte kennisregio te worden. Denk aan het Leiden Bio Science Park, Unmanned Valley en de NL Space Campus. Daarnaast zijn er in Holland Rijnland uiteenlopende midden- en kleinbedrijven actief. De partijen weten elkaar vaak alleen niet te vinden. Ook zien we dat vraag en aanbod op de arbeidsmarkt niet goed op elkaar aansluit. Wij gaan de kennisinstellingen en de uitvoerende partijen in de regio daarom meer met elkaar verbinden. Dit doen we met een fonds, waarmee we investeren in human capital en midden- en kleinbedrijven helpen met innoveren. Daarnaast ontwikkelen we een scherp economisch profiel van de regio, zodat het voor iedereen duidelijk is waar Holland Rijnland voor staat en aan werkt. Hiermee sluiten we aan op de ambities van het Rijk en de provincie. We zoeken nadrukkelijk de samenwerking. We gaan aan de slag met de projecten uit de Regio Deal. En we ondersteunen het initiatief voor een Regionale Herontwikkelingsmaatschappij voor de transformatie van bedrijventerreinen.

### THEMA 4

## Groen en klimaatbestendig



### Wat is er aan de hand?

Natuur- en recreatiegebieden bieden de mogelijkheid voor mensen om te ontspannen en bewegen. De groene gebieden in Holland Rijnland zijn voor een deel van de mensen echter niet goed bereikbaar. Ook neemt de biodiversiteit flink af. Zo zijn er 75% minder insecten en weidevogels dan tientallen jaren geleden. Biodiversiteit zorgt voor schone lucht, fris water, een goede kwaliteit van de bodem en de bestuiving van gewassen. Het helpt om klimaatverandering te bestrijden en ons eraan aan te passen en het vermindert de impact van natuurrampen.<sup>7</sup> De toenemende extreme weertypen, veroorzaakt door klimaatverandering, hebben ook hun weerslag op Holland Rijnland. Zo kampen we in onze stedelijke gebieden met hittestress en water tekorten. Als het een tijd lang droog is, is er een tekort aan oppervlaktewater, staat de beschikbaarheid van drinkwater onder druk en ontstaan er problemen met de fundering van oude gebouwen en dijken. In extreem natte perioden is er juist het gevaar voor overstroming.<sup>8</sup>

### Hoe pakken we het aan?

Onze regio moet toekomstbestendig worden. Daarom moeten water en bodem sturend zijn voor de ruimtelijke inrichting van onze regio. We moeten de natuur versterken en de ruimte klimaatbestendig inrichten. Bijvoorbeeld door water beter vast te houden in tijden van droogte en op te vangen bij hevige regen. We moeten de beperkte ruimte slim gebruiken om onze grotendeels verstedelijkte regio gezond, groen en leefbaar te houden en toch ruimte te geven aan nieuwe woningbouw. Het 'groen' en het 'blauw' moeten onze hele regio 'dooraderen'. We bouwen daarom aan een regionaal netwerk van groen en water, bijvoorbeeld met ecologische corridors, nieuwe gebieden voor natuurrecreatie en een uitbreiding van het wandel- en fietsnetwerk. Zo krijgt water de ruimte die het nodig heeft, vergroten we de biodiversiteit, verrijken we het landschap en houden we het hier leefbaar en groen.

4 Bron: Atlas Research, 'Agglomeratiekracht Holland Rijnland', 2023

5 Bron: Rabobank, 'Welke regio's lopen voorop in de transitie naar een nieuwe economie?'

6 Bron: Rabobank, 'Sterkere verbindingen in de regio Haaglanden'

7 Bron: Europees Parlement, 'Het verlies aan biodiversiteit: waarom is dit een probleem en wat zijn de oorzaken?', 2021

8 Bronnen: Klimaat-effectatlas.nl, Dunea, Hoogheemraadschap van Rijnland





# Stap voor stap projecten verder brengen

We zetten ons in om projecten uit de investeringsagenda naar de volgende fase te brengen. Van idee naar onderzoek, van onderzoek naar ontwikkeling, van ontwikkeling naar investering en van investering naar uitvoering. Als aanjager zorgt, begeleidt en ondersteunt de regio Holland Rijnland de gemeenten bij de uitvoering van de projecten op de agenda.



## Welke typen projecten zijn er?

Met de Regionale Investeringsagenda brengen we projecten verder, zodat ze uiteindelijk worden uitgevoerd. De Regionale Investeringsagenda bestaat uit twee soorten projecten: projecten uit de projectenportefeuille en fondsprojecten.

We onderscheiden drie projectfasen voor de projecten in de projectenportefeuille: P3, P2 en P1. In de projectfase P2 en P3 maakt de regio Holland Rijnland afspraken met de initiatiefnemende gemeenten over de leiding en de financiering van het project. Voor projecten die zich in de fase P1 bevinden nemen de gemeenten de uitvoering ter hand. De regio maakt in deze fase afspraken met de gemeenten dat zij hiervoor middelen reserveren in hun begroting. De uitvoering en financiering van investeringsprojecten is daarmee de verantwoordelijkheid van gemeenten zelf. De regio Holland Rijnland ondersteunt daarbij in het voortraject om cofinanciering van andere overheden aan te trekken. Daarnaast stellen we een fonds in om projecten buiten de projectenportefeuille mede te financieren.

## Hoe voegen we projecten aan de agenda toe?

De investeringsagenda is een adaptief proces. In het tweede jaar van elke bestuursperiode maken we een selectie van projecten. We voegen nieuwe projecten aan de Regionale Investeringsagenda toe, evalueren lopende projecten, zetten projecten (eventueel in gewijzigde vorm) uit de vorige bestuursperiode door of we besluiten projecten te stoppen en van de agenda te halen. Zo stellen we elke vier jaar een actuele projectenportefeuille samen.

Om tot de projectenportefeuille te komen werkt het Dagelijks Bestuur van Holland Rijnland projectvoorstellen uit. Dit gebeurt op basis van adviezen van de

regionale commissies en de colleges van de gemeenten. Het Algemeen Bestuur van Holland Rijnland (een afvaardiging van collegeleden en raadsleden van de gemeenten) stelt de projectenportefeuille vast. Hierna voeren de gemeenten en de regio Holland Rijnland alleen of samen de projecten uit.

De regio bewaakt de voortgang van de projecten en rapporteren hier periodiek over aan de regionale commissies en het Algemeen Bestuur. Op pagina 18 en 19 beschrijven we in 'Hoe we samenwerken' het proces hoe we komen van projectblad tot uitvoering.

## Hoe financieren we de projecten?

Holland Rijnland financiert de kosten van ontwikkelings- en onderzoeksprojecten uit de bijdragen van de gemeenten voor de Regionale Investeringsagenda. We verantwoorden ons hierover in de regionale begroting en de jaarstukken.

We ondersteunen, begeleiden en jagen de ontwikkeling van projecten (P2 en P3) aan. We beheren ook een regionaal fonds, gericht op de thema's uit de Regionale Investeringsagenda. Gemeenten met projecten die aan de criteria voldoen, kunnen hiervoor financiering ontvangen vanuit dit fonds. De bijbehorende commissie adviseert het Dagelijks Bestuur van Holland Rijnland over het toekennen van financiering.

We zetten ons zich actief in om voor alle projecten een zogenoemd multipliereffect te creëren. We helpen bij het zoeken naar extra financiële steun vanuit de provincie, het Rijk of de EU. Op die manier kunnen we het totaal beschikbare budget aanzienlijk verhogen en zo de impact van het project maximaliseren.



# Overzicht van de projecten

## Projectenportefeuille 2024-2027

Hier vindt u een overzicht van alle prioriteiten voor de periode 2024-2027 (in willekeurige volgorde). In de bijlage 'Projectbladen' leest u meer over de scope van de projecten. Deze projectbladen zijn bedoeld ter duiding en vormen een eerste vertrekpunt. De volgende stap is het per project opstellen van een plan van aanpak met de betreffende gemeenten. Hierover vindt u meer informatie in het hoofdstuk 'Hoe we samenwerken'.

### 1. Doorfietsroutes

**P2** We ontwikkelen en investeren in een netwerk van hoogwaardige, brede en veilige doorfietspaden door de hele regio Holland Rijnland. Deze zijn voornamelijk bedoeld voor woon-werkverkeer, als volwaardig alternatief voor de auto en het openbaar vervoer.

### 2. Mobiliteitsaanpak Rijn- en Veenstreek Noord, inclusief Leimuiderbrug

**P3** De verkeersveiligheid, leefbaarheid en bereikbaarheid staan in de noordelijke Rijn- en Veenstreek onder druk. We doen een studie naar een mobiliteitsaanpak waarbij het doorfietsroutenetwerk, de rondweg Ter Aar en de Leimuiderbrug prioriteit hebben.

### 3. Mobiliteitsaanpak Noordelijke Duin- en Bollenstreek en Haarlemmermeer

**P2** De Duin- en Bollenstreek slibt dicht. Samen met onder andere provincies Noord- en Zuid-Holland en de gemeente Haarlemmermeer zorgen we daarom dat de visie Mobiliteitsaanpak Noordelijke Duin- en Bollenstreek wordt uitgevoerd.

### 4. Corridorstudie N206 Ruimte en mobiliteit - A44 - Zuidelijke ontsluiting Duin- en Bollenstreek

**P3** We voeren een studie uit naar het gebied rond de N206, de zuidelijke ontsluiting van de Duin- en Bollenstreek en de A44. We kijken daarbij naar ruimte, wonen en mobiliteit. Dit leidt tot een maatschappelijke kosten-batenanalyse als basis voor een maatregelenpakket.

### 5. Studie Regionale aansluiting MIRT Knooppunt Leiden Centraal HOV + Fiets en oost-west HOV-corridor Stedelijke As Esa ESTEC/NL Space Campus-Katwijk-Leiden-Alphen aan den Rijn

**P3** We zorgen dat verstedelijking samen op gaat met duurzame mobiliteit. We onderzoeken een hoogwaardige openbaarvervoerverbinding van Noordwijk/Katwijk, via het vernieuwde Knooppunt Leiden Centraal naar Alphen.

### 6. Warmtenet inclusief consequenties elektriciteit

**P3** We willen het warmtenet verder ontwikkelen en uitbreiden. We onderzoeken hoe we dat kunnen vormgeven in Holland Rijnland.

### 7. Energy Lane, inclusief Barrepolder 150KV-station

**P3** We ontwikkelen een energy lane langs de N11 en delen van de A4 van Leiden naar Alphen aan den Rijn voor de opwek en het transport van duurzame energie. Daarbij benutten we kansen zoals de komst van een groot 150 kV-elektriciteitsstation in de Barrepolder in Alphen aan den Rijn.

### 8. Haalbaarheidsonderzoek Regionale Ontwikkelingsmaatschappij

**P3** We maken bedrijventerreinen duurzamer en aantrekkelijker. Hiervoor richten we een regionale herontwikkelingsmaatschappij op. We beginnen in de gemeenten Katwijk, Leiden, Leiderdorp, Oegstgeest en Voorschoten, daarna breiden we uit naar de andere gemeenten.

### 9. Regio Deal Sierteeltregio

**P2** We versterken de brede welvaart in de Greenport-regio's. In oktober 2023 is de aanvraag voor een Regio Deal Sierteeltregio ingediend bij het Rijk. Wanneer deze wordt toegekend gaan we projecten uit de Regiodeal financieel en materieel ondersteunen.

### 10. Groenblauw Raamwerk

**P3** We vergroenen in en om het stedelijk gebied. Zo dragen we bij aan leefbare, klimaatadaptieve, biodiverse en gezonde steden en dorpen. Dat doen we met een groenblauw raamwerk als zone rond het stedelijk gebied, dat we financieel ondersteunen.

### 11. Benutten en versterken landschappelijke kwaliteiten

**P3** Voor de leefbaarheid van de regio is het noodzakelijk dat landschappen bereikbaar en beleefbaar zijn. Het recreatieve (water)netwerk moet daarvoor op orde zijn. Ook zijn er economische mogelijkheden voor de landbouwtransitie en Vrijkomende Agrarische Bedrijfsbebouwing. We promoten onze aantrekkelijke natuurgebieden zoals de plassen, veenweide, duinen en strand.

### 12. HUBs grondstoffen, materialen, goederen en personen

**P3** We willen het aantal auto's, bestelbusjes en vrachtwagens in onze steden verminderen. Daarom doen we een studie naar geschikte locaties voor transferia (waar reizigers overstappen tussen verschillende soorten vervoer) en HUBs voor overslag van goederen.

### 13. Mobiliteit gebiedsontwikkeling Alphen-West inclusief Gnephoek

**P3** In Alphen West zijn diverse transformatie- en nieuwbouwopgaven. Met name op het gebied van mobiliteit onderzoeken en financieren we de benodigde maatregelen.

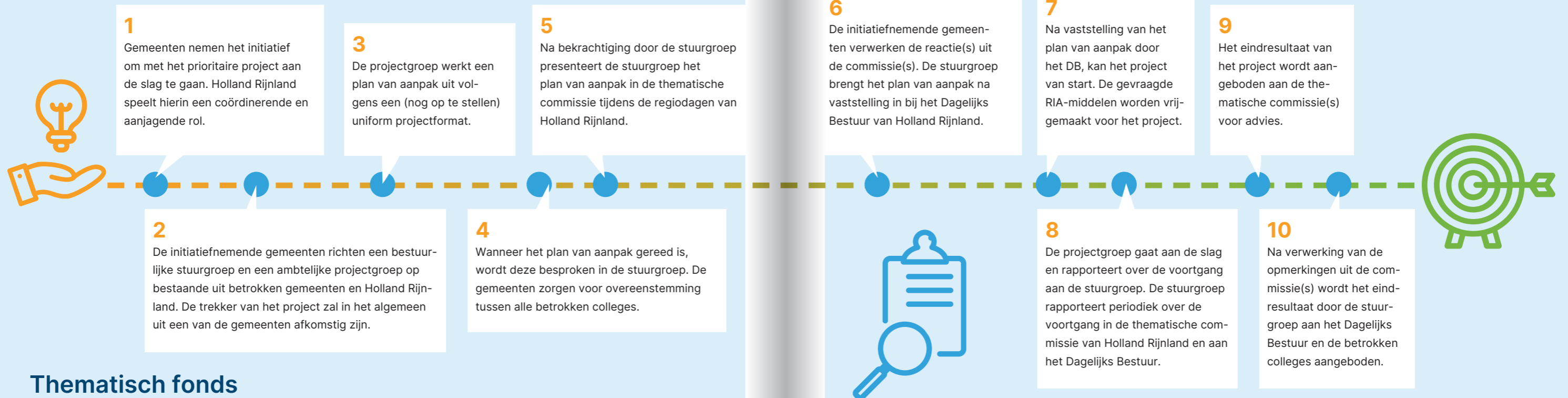
### 14. Studie: versterken en verbinden Kennis- en innovatie-as

**P3** We versterken onze kenniseconomie. We verbeteren de samenwerking tussen onze kennisclusters: de NL Space Campus, het centrum voor drone- en sensortechnologie Unmanned Valley en het Leiden Bio Science Park. We stimuleren en ondersteunen dat deze clusters samen projecten starten.

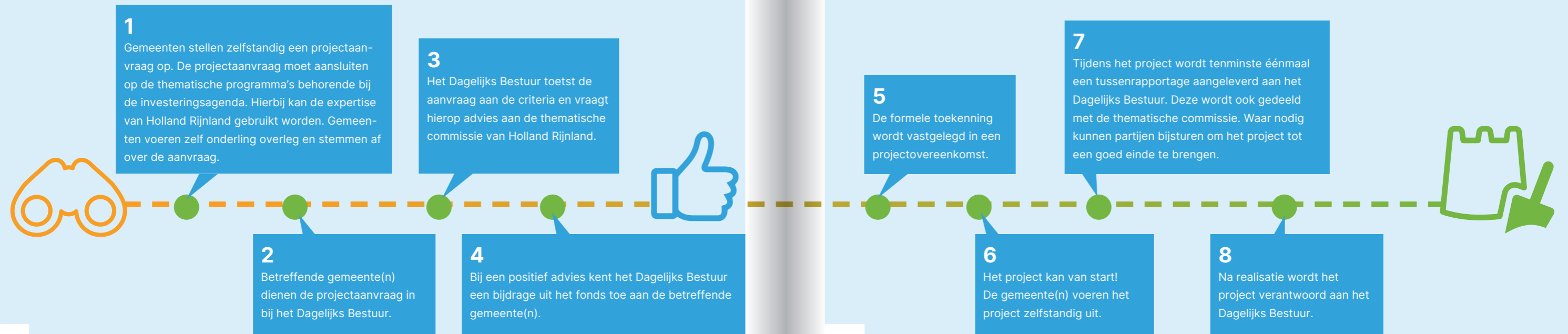
# Hoe we samenwerken



## Van projectblad naar middelen naar eindresultaat



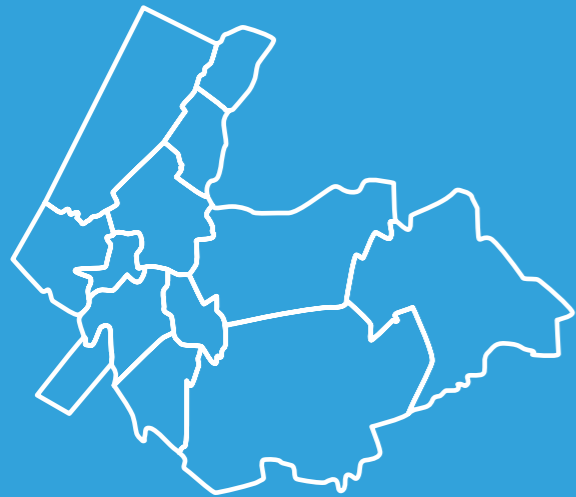
## Thematisch fonds



### Samenwerkingsprincipes Regionale Investeringsagenda

- Gemeenten zijn eigenaar van een project, tenzij...
- Er worden geen taken en bevoegdheden overgedragen.
- Benodigde financiële middelen worden beschikbaar gesteld aan de gemeente die het project trekt. Zo blijven sturing en geld in één hand.
- We benutten (de governance van) Holland Rijnland als regionaal orgaan optimaal voor kaderstelling, prioritering, sturing, verantwoording en lobby.
- We benutten en erkennen elkaars expertise, kwaliteiten en capaciteit.
- We hanteren efficiënte werkwijzen en een heldere en transparante rolverdeling.
- We borgen onze werkwijze 'hoe werken we samen' door deze vast te leggen in een beheersverordening.

# Schets van een veelzijdige regio



De regio heeft  
573.333 inwoners



In de regio staan ruim  
255.000 woningen



De regio Holland Rijnland  
beslaat 542 km<sup>2</sup>



15,2 % van alle woningen in  
Holland Rijnland heeft ten  
minste één zonnepaneel



De oppervlakte van de  
regio bestaat voor 18%  
uit water



699,8 banen per  
1.000 inwoners tussen  
de 15-64 jaar



## HOLLAND RIJNLAND

WAAR DE RANDSTAD TOT BLOEI KOMT

## Contact

Voor vragen over de Regionale Investeringsagenda kunt u contact met ons opnemen.

telefoon 071 523 90 90  
email [communicatie@hollandrijnland.nl](mailto:communicatie@hollandrijnland.nl)  
website [hollandrijnland.nl](http://hollandrijnland.nl)

Holland Rijnland is een regio van 13 gemeenten in de Randstad, van de kust tot in het Groene Hart. We werken samen aan opgaven op het gebied van ruimte, wonen, economie, groen, energie, mobiliteit en maatschappij. Holland Rijnland heeft ook een aantal uitvoerende taken rondom leerplicht, voortijdig schoolverlaten, woonurgenties en regiotaxi.

Samen werken we aan de toekomst van de regio.

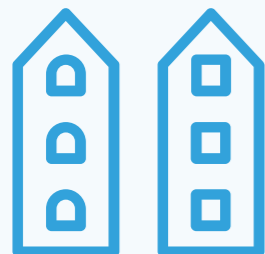
- We doen dat voor, met en in opdracht van de dertien samenwerkende gemeenten.
- We kennen de regionale ambities van de gemeenten en helpen hen deze te realiseren.
- We versterken de gemeenten door regionale samenwerking.

# Bijlagen

- Position paper Stedelijke As
- Position paper Groene Hart
- Position paper Duin- en Bollenstreek
- Projectbladen

# Stedelijke As Verstedelijken en vergroenen langs de Oude Rijn

De combinatie van groen, werk en stedelijke voorzieningen maakt van de Stedelijke As een aantrekkelijk woongebied. Naast autonome groei heeft de Stedelijke As een grote aantrekkingskracht op nieuwe inwoners. Om die toestroom van mensen op te vangen en om de woningmarkt gezond te houden is woningbouw nodig en een bijbehorende groei van de werkgelegenheid. Om te groeien zijn een toereikende mobiliteit en energiesysteem noodzakelijke randvoorwaarden. Het is een grote opgave om de groei van al die functies samenhangend vorm te geven op een manier dat onze regio er sterker en beter van wordt en die bijdraagt aan gezonde en gelukkige inwoners. De regio werkt daar zelf hard aan, maar we hebben ook hulp nodig van Rijk en provincies om alle ambities te kunnen realiseren. In dit position paper lichten we toe wat we zelf bijdragen en wat we van Rijk en provincie nodig hebben.



## Onze ambitie

Wij willen een aantrekkelijke regio blijven om te wonen, werken en bezoeken. Dat doen we door woningen te bouwen, ons prachtige groene buitengebied te versterken en door een aantrekkelijk vestigingsklimaat te bieden voor bedrijven die passen in het economisch profiel van de regio. Bereikbaarheid en een betrouwbaar energiesysteem zijn daarin randvoorwaardelijk.

- **De Stedelijke As groeit toe naar één samenhangend systeem**, waarin de (circulaire) bedrijvigheid van Alphen aan den Rijn complementair is aan de kennisclusters rond Leiden, Katwijk en Noordwijk. Door de juiste bedrijven op de juiste plaats te behouden en te vestigen én de onderlinge samenwerking te bevorderen, versterken we het innovatieve karakter van de regio en de regionale werkgelegenheid. Om dat te realiseren zijn goede regionale netwerken voor energie en mobiliteit noodzakelijk. We werken aan de schaa sprong van Knooppunt Leiden Centraal en zetten volop in op energietransitie.
- We willen tot **2040 30.000 woningen bouwen**. Dat doen we zoveel mogelijk binnenstedelijk en op een manier die past bij 'bodem en water sturend'. We concentreren woningbouw en bedrijvigheid zoveel mogelijk **nabij de ov-knooppunten**. We werken aan gedifferentieerde woon- en werkmilieus. In het stedelijk gebied zijn groen en blauw van hoge kwaliteit en goed verweven, zowel voor mens als natuur.
- We willen **onze economische topsectoren verder versterken** en onderling verbinden, als motor van onze sterke regionale en nationale economie. Ook willen we het Leiden Bio Science Park doorontwikkelen als innovatiedistrict.
- Naast de topsectoren zetten we vol in op groei van bedrijvigheid die de **omslag naar een circulaire en duurzame economie** mogelijk maakt. We zetten bedrijventerreinen met een hoge milieucategorie in voor circulaire bedrijvigheid. We sluiten met opleidingen op alle onderwijsniveaus (universitair, hbo en mbo) aan bij het economisch profiel van de regio. Om dit te bereiken werken overheid, kennisinstellingen en bedrijfsleven samen.
- **We beschermen en versterken onze prachtige landschappen, verbinden stad en ommeland en vergroenen de stad**. Dat doen we omdat het goed is voor mens én natuur en omdat het past bij een duurzame, toekomstbestendige inrichting van Nederland. De keuze voor verdichting langs de Stedelijke As

maakt het mogelijk om onze prachtige, veelzijdige landschappen te behouden én klaar te maken voor de toekomst.

## De Stedelijke As groeit toe naar één samenhangend systeem

### Wat doen we al?

Wij hebben bewezen dat we waar kunnen maken wat we zeggen: we hebben de **afgelopen jaren veel woningen gebouwd**. Ook de komende jaren voegen we veel woningen toe, **grotendeels binnenstedelijk**. Er komen in Katwijk nog 5.600 woningen bij in de grote ontwikkellocatie Valkenhorst en Alphen aan den Rijn bouwt in de Gnephoek 5.500 woningen. Die woningen samen versterken de economische en maatschappelijke kracht van de regio. Dat doen we in combinatie met investeringen in voorzieningen en in groen en recreatie, zowel binnenstedelijk als bijvoorbeeld rond het Valkenburgse Meer. Zo dragen we bij aan de brede welvaart in de Stedelijke As.

We zetten in op **transformatie, verduurzaming en meervoudig ruimtegebruik op bedrijventerreinen** in onze regio, mede om (schuif)ruimte te kunnen bieden aan circulaire bedrijvigheid. In Alphen aan den Rijn ontwikkelen we de Rijnhaven naar een locatie waar wonen, werken en leren samenkomen en waar 2.000 woningen worden gerealiseerd. Rondom Leiden, Katwijk en Noordwijk versterken en verbinden we de kennis- en innovatieclusters. In Zijlhoek De Woerd realiseren we bijvoorbeeld vijftien hectare kennisintensieve bedrijvigheid in combinatie met wonen, gericht op ruimte voor Unmanned Valley en de doorontwikkeling van het Leiden Bio Science Park (LBSP). Op het LBSP zelf hebben we fors geïnvesteerd in de openbare ruimte en vergroening. We werken door aan de ontwikkeling van de NL Space Campus in Noordwijk. Gericht op kennisintensieve bedrijvigheid en de clustering van space gerelateerde bedrijven op deze plek. We onderzoeken hoe we met hoogwaardig openbaar vervoer (hov) en goede langzaamverkeerroutes deze verstedelijking verder en

op duurzame wijze kunnen versterken. We brengen, samen met onze partners, onze energie-infrastructuur op orde, door bronnenonderzoek te doen en door een opwek- en verdeelstrategie voor warmte in de hele Stedelijke As uit te werken.

Voor de komende jaren maken en realiseren wij een **Regionale Investeringsagenda** met daarin veertien strategische projecten zoals doorfietsroutes, het versterken en benutten van de landschappelijke kwaliteiten, transitie en verduurzaming van bedrijventerreinen. Maar ook projecten waar we hulp van Rijk en provincie bij nodig hebben, zoals het toekomstbestendig maken van het energienetwerk en mobiliteitsprojecten. We zien dat de maatschappelijke opgaven de gemeentegrenzen overstijgen en werken actief met elkaar samen binnen Holland Rijnland, ook met bedrijven en andere maatschappelijke partners. De basis voor een slagvaardige uitvoering staat.

## Ook de komende jaren voegen we veel woningen toe, grotendeels binnenstedelijk

### Wat hebben we van Rijk en provincie nodig?

Om alle ambities te bereiken hebben we hulp nodig van provincie en Rijk. Die hulp kan verschillende vormen aannemen: kennisontwikkeling (bijvoorbeeld het gezamenlijk verkennen van oplossingsrichtingen), instrumentarium (bijvoorbeeld het bieden van planologische mogelijkheden) of geld (cofinanciering). Het gaat dan om de volgende zaken die buiten het bereik van de regiogemeenten liggen:

#### 1. De energie-infrastructuur moet op orde, anders kunnen we niet doorontwikkelen

Op dit moment is er al sprake van netcongestie, waardoor (nieuwe) bedrijven geen netaansluiting kunnen krijgen. De rolverdeling rond de warmte-infrastructuur tussen Rijk, provincie, regio, netwerkbeheerders en andere (private) partijen

is nog niet uitgekristalliseerd. We vragen Rijk en provincie om aan te sluiten op onze energiestrategie en mee te investeren in een regionaal netwerk voor warmte. Daarbij horen ook afspraken rondom de realisatie en koppeling van Warmteling en geothermie en het vormgeven van investeringen in warmte-infrastructuur, vergelijkbaar met de wijze waarop geïnvesteerd wordt in elektriciteitsinfrastructuur. De A4/N11 is een gebied waar we een samenhangend klimaat- en energielandschap kunnen creëren waar we energie kunnen opwekken en een 150kV-station kunnen realiseren. Er zijn naar verwachting grote ingrepen nodig, met één of enkele 150kV-stations en diverse onderstations zijn we er nog lang niet. De ruimtelijke impact is groot! We vragen u hierin met ons op te trekken, want zonder realisatie van deze opgave komen we letterlijk tot stilstand.

#### 2. De bereikbaarheid doorontwikkelen, ook na 2030, vraagt nú actie

Bereikbaarheid is een randvoorwaarde voor agglomeratiekracht en brede welvaart. We waarderen het zeer dat Rijk en provincie de afgelopen jaren veel investeerden in de bereikbaarheid van onze regio. Dit biedt ons de mogelijkheid veel woningen en arbeidsplaatsen te realiseren in de periode tot 2030. We zien dat de groeiopgave, waaronder woningbouw, ook na 2030 doorzet en bereiden ons voor op de volgende stap. Hierbij houden we vast aan de insteek om zoveel mogelijk nabij ov-knooppunten te ontwikkelen. Een oost-west ov-corrider (in aanvulling op de noord-zuid corridor van de Oude Lijn en met Knooppunt Leiden Centraal als draaischijf in de Randstad) is daar wat ons betreft een belangrijk onderdeel van. Wij doen daarom de komende periode onderzoek naar een hoogwaardig en frequent ov-netwerk dat de ontwikkelpotentie in de Stedelijke As, ook na 2030, zo goed mogelijk ondersteunt. Wij nodigen Rijk en provincie uit om deze onderzoeksfase samen met ons in te gaan, zodat we deze onderzoeken kunnen richten op gezamenlijke doelen en opgaven. Naast forse inzet op het ov-netwerk gaan wij graag in gesprek over noodzakelijke complementaire investeringen in het weggennet. Met de corridorstudie N206 willen we in kaart brengen hoe we de ontwikkelpotentie van het gebied in en rond Katwijk maximaal kunnen benutten.

#### 3. Investeren in groen in en om de stad

Verdichten kan alleen als dit samengaat met vergroenen, zowel voor mens als natuur: hoe compacter de stad, des te belangrijker is een

## De combinatie van groen, werk en stedelijke voorzieningen maakt van de Stedelijke As een aantrekkelijk woongebied

groenblauwe woonomgeving en de nabijheid van aantrekkelijke landschappen. Wij koesteren onze landschappen door te verdichten in en aan de randen van onze steden en daarbij ook het binnenstedelijk groen te versterken, in lijn met het Ruimtelijk Voorstel. Dat vraagt op een aantal plekken wel enige planologische flexibiliteit aan de randen van de stad, juist om een goede mix van groen, blauw en andere functies mogelijk te maken. We hebben provincie en Rijk nodig om tot afgewogen en integrale plannen te komen. Daarnaast kunnen de kosten voor een goede groenblauwe structuur niet vanuit woningbouw of de gemeentebegrotingen alléén gedekt worden. We hebben daarom cofinanciering van Rijk en/of provincie nodig om te kunnen vergroenen.

#### 4. Zorgen dat onze topsectoren aan de top blijven

Om onze topospositie in de kenniseconomie te behouden willen we het Leiden Bio Science Park en de NL Space Campus doorontwikkelen als innovatiedistrict. Dat vraagt blijvende aandacht en steun van het Rijk en de provincie om onze topsectoren (internationaal) te promoten en te faciliteren en om de samenwerking tussen overheden, bedrijven en instellingen (mede) te organiseren. En soms vraagt dat ook letterlijk ruimte voor groei. Die focus op topsectoren en - in het verlengde daarvan - bedrijven gericht op duurzaamheid betekent ook dat wij bestaande bedrijventerreinen moeten transformeren. In lijn met het Ruimtelijk Voorstel willen we bijvoorbeeld schaarse ruimte voor hoge milieucategorieën optimaal benutten (en bedrijven met een lagere milieucategorie combineren). Op dit moment ontbreken ons de instrumenten daarvoor. Wij vragen u om met ons in beeld te brengen wat er nodig is om de transformatie en verduurzaming van bedrijventerreinen tot een succes te maken.

### Tot slot

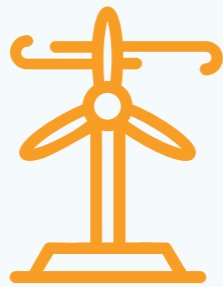
Wij hebben grote ambities voor de Stedelijke As en werken als regio en gemeenten dagelijks samen om die te realiseren. We denken dat we uniek zijn in Nederland: door de goede basis die er ligt voor woningbouw, het ijzersterke economische profiel, het prachtige landschap én door de vergevorderde onderlinge samenwerking. En dat op een prachtige en strategische plek in de Randstad. We gaan dolgraag samen met Rijk en provincie aan de slag om kansen te verzilveren en zijn graag bereid om als pilotregio te dienen voor het gebiedsgericht samenbrengen en realiseren van ambities uit verschillende rijks- en provinciale programma's op het gebied van verstedelijking, landelijk gebied, energie, bereikbaarheid en groen in en om de stad. Wij zijn er klaar voor. U ook?

# Groene Hart

## Vitale landschappen, vitale kernen

De Holland Rijnland-gemeenten Kaag en Braassem, Nieuwkoop, Alphen aan den Rijn, Leiderdorp, Zoeterwoude en Teylingen vormen samen een aanzienlijk deel van het Groene Hart. Het Groene Hart biedt prachtige natuur en landschappen en is tegelijkertijd volop in ontwikkeling. In het Groene Hart spelen namelijk grote opgaven rondom land- en tuinbouw, natuurontwikkeling, energie, bodemdaling en water. Dat biedt kansen voor natuur en recreatie, en daarmee voor de leefbaarheid en (brede) welvaart voor de hele Randstad.

Tegelijkertijd zijn we als regio niet alleen de 'tuin' van de Randstad, maar vooral ook de leefomgeving van onze eigen inwoners. We willen het gebied voor hen economisch vitaal en leefbaar houden, met goede voorzieningen, betrouwbare energie en bereikbare dorpen. Wederkerigheid in de ontwikkeling van stad en land dus. Als we niks doen verliest het gebied haar vitaliteit! Daar hebben we Rijk en provincie bij nodig. In dit position paper lichten we toe wat we zelf bijdragen en wat we van Rijk en provincie nodig hebben.



## Kracht van het gebied

Het Groene Hart van Holland Rijnland is het beste van twee werelden: prachtige open landschappen midden in de Randstad. Het is hier aantrekkelijk wonen, mede vanwege de groene omgeving, goede voorzieningen, grote sociale cohesie en veel werkgelegenheid in de nabije omgeving. Ons landschap is karakteristiek met polders en veenweiden, dooraderd met water en met vitale dorpen. Onze regio is mede daardoor aantrekkelijk voor bezoekers vanuit de Randstad en daarbuiten. De regio heeft een sterk tuinbouwcluster, een grote agrarische (melkveehouderij)sector en een groot aantal midden- en kleinbedrijven. Dit mkb maakt transitie naar een hernieuwbare energievoorzieningen en circulaire economie mogelijk. Ondernemerschap en verbondenheid met de omgeving zitten in ons bloed, veel bedrijven zijn lokaal gewortelde familiebedrijven. En er is op bestaande bedrijventerreinen in met name Alphen aan den Rijn ruimte voor het doorontwikkelen van de circulaire bedrijvigheid.

## Onze ambitie

Wij willen het Groene Hart toekomstbestendig maken, met oog voor people, planet én profit. De nadruk ligt op het versterken van ons prachtige landschap en de natuur, in lijn met de principes van bodem en water sturend. Tegelijkertijd willen we vitale kernen en een vitaal bedrijfsleven behouden.

- We willen het landschap open en aantrekkelijk houden. Tegelijkertijd worden we geconfronteerd met grote transitieopgaven op het gebied van water(peilen), bodemdaling, biodiversiteit en landbouw. Het Groene Hart is géén openluchtmuseum, maar een vitaal gebied. Ons **landschap is niet statisch**, maar beweegt mee met de opgaven. Onze agrarisch ondernemers blijven in belangrijke mate beheerders van het landschap. Dat vraagt om **nieuwe verdienmodellen**. Dat kan bijvoorbeeld in de vorm van het ontwikkelen van nieuwe teelten (bijvoorbeeld bio-based grondstoffen voor circulaire bouw), of door vergoedingen voor landschapsbeheer.
- We willen **de hoge brede welvaart behouden**. Dat uit zich - naast koesteren van ons landschap - in voldoende woningen en nabijheid van werkgelegenheid. We zien het Groene Hart niet als ontwikkellocatie, maar bouwen wel **woningen voor onze 'eigen' bevolkingsgroei**. Daarnaast versterken we het economisch profiel van de regio. We zijn

selectief met onze ruimte en zetten die specifiek in voor de groei van **lokaal gewortelde bedrijven, de recreatiesector en bedrijven die zich richten op verduurzaming en circulaire economie**. Daardoor leveren we een bijdrage aan de economische vitaliteit van het Groene Hart én daarbuiten.

- Een toekomstbestendig Groene Hart beschikt over **voldoende en betrouwbare energie**.
- Uitgangspunt is dat iedereen meedoet. En dat iedereen zich blijft ontwikkelen. **We verbinden onderwijs aan arbeidsmarkt** voor toekomstbestendige bedrijvigheid en werkgelegenheid. In samenwerking met onderwijs en bedrijfsleven (triple helix) dringen we tekorten op de arbeidsmarkt terug.

## Ondernemerschap en verbondenheid met de omgeving zitten in ons bloed

## Wat doen we al?

Allereerst zien we dat de uitdagingen niet stoppen bij de gemeentegrenzen. We werken als regio goed samen, nemen initiatief, komen met haalbare plannen en voeren die ook uit. Zo hebben we – de greenportregio's Aalsmeer en Boskoop, samen met de Duin- en Bollenstreek – een voorstel gedaan voor een Regio Deal Sierteeltregio. Het doel is om via concrete projecten de brede welvaart te versterken. Met een krachtige coalitie van onderwijs, overheden, ondernemers, inwoners en het Rijk proberen we een doorbraak te realiseren naar een weerbare en vitale landelijke regio, met een toekomstbestendige arbeidsmarkt en een duurzaam en circulair sierteeltcluster als drager onder de brede welvaart van onze mensen.

Wij spelen een voorbeeldrol in de wijze waarop bodem en water sturend zijn. Zo versterken we het Groene Hart-landschap door middel van landschapsplannen, waarbij we wonen en werken combineren met (nieuwe) natuur en water. We werken vanuit de regio aan allerlei

pilots en experimenten gericht op het tegengaan van bodemdaling, CO<sub>2</sub>-reductie en verduurzaming van de landbouw, zoals het Fieldlab Groene Hart, vestiging van project Polderlab Vrouwe Venne in Oud Ade, lisdoddenteelt voor circulaire bouwmaterialen, en maatregelen tegen bodemdaling in Kaag en Braassem. We zijn bereid om meer van dergelijke pilots ruimte te bieden en daarmee ook bij te dragen aan landelijke kennisopbouw over de landbouwtransitie en het tegengaan van bodemdaling.

Woningbouw richt zich op het vergroten van kansen voor onze inwoners die graag in 'hun' kern blijven wonen en werken en onderdeel te zijn van de lokale gemeenschap. We richten ons met woningbouw primair op kernen die goed ontsloten zijn. Daarnaast zijn we - conform onze ambitie - selectief met het toevoegen van bedrijvigheid. We richten ons - naast lokaal gewortelde bedrijvigheid - op kennis en bedrijvigheid gericht op verduurzaming. Er zijn goede ervaringen opgedaan met het 'Techniekhuis' (Nieuwkoop) en we realiseren het 'Energietransitiehuis' (Alphen aan den Rijn), waar leren, werken, innoveren, experimenteren en ondernemerschap rondom energietransitie samenkomen. Tot slot hebben we in ons samenwerkingsverband Holland Rijnland een Regionale Investeringsagenda opgesteld met daarin strategische projecten zoals het versterken en beter benutten van ons groen, investeringen in een warmtenet en een regionaal fonds.

## Wij spelen een voorbeeldrol in de wijze waarop bodem en water sturend zijn

### Wat hebben we nodig?

We werken in het Groene Hart niet alleen aan regionale doelen, maar leveren ook een forse bijdrage aan provinciale en rijksdoelen op het gebied van bodem en water sturend, landbouwtransitie, brede welvaart voor de Randstad en vitale kernen. De opgaven zijn enorm en we kunnen ze als regio niet zonder hulp aanpakken. Die hulp gaat over meer dan geld: het gaat ook om gezamenlijke kennisontwikkeling (bijvoorbeeld over bodemdaling of toekomstbestendig bouwen), over het planologisch mogelijk maken van bepaalde ontwikkelingen of om ondersteuning van agrarische ondernemers die willen verduurzamen. Wij vragen u ons in elk geval te steunen met de volgende zaken:

#### 1. Zet het Groene Hart niet (planologisch) op slot!

Wij delen uw wens om onze prachtige landschappen open te houden, toegankelijk te maken waar dat kan en natuur te versterken. Maar we hebben ook enige planologische flexibiliteit nodig om inwoners, ondernemers en voorzieningen te behouden voor onze kernen. Dit kan naast elkaar bestaan! Zorgvuldig inpassen van selectieve ontwikkelingen (via landschapsplannen) gaat samen met nieuwe verdienmodellen en het vergroten van recreatiemogelijkheden. Als die ruimte er niet komt dan gaan we op slot, óók voor landschapsontwikkelingen en een goede energie-infrastructuur. Wij kunnen overigens uw flexibiliteit beantwoorden met die van ons: we zijn zeer bereid om planologisch en anderszins mee te werken aan pilots en experimenten op het gebied van bodemdaling (ook het versterken van de lokale kenniseconomie op dit punt) en landbouwtransitie. Zo helpen we elkaar.

#### 2. Ontwikkel samen met ons kennis op het gebied van watersystemen en bodemdaling

Naast planologische ruimte hebben we ook ruimte, tijd en ondersteuning om tot maatwerkoplossingen te komen. Wij zien in de ruimtelijke puzzel en de NOVEX de neiging om via een generieke aanpak voor het hele Groene Hart de waterproblematiek op te lossen, vooral door middel van gebiedsdekkende peilstijgingen. Er is echter een fijnmaziger maatwerk aanpak nodig (met bijbehorende flexibiliteit in financiële budgetten) voor verschillende delen van het Groene Hart om ervoor te zorgen dat we zowel in natte als in droge periodes onnodige problemen voorkomen. We willen graag samen met u kennis ontwikkelen, onder meer aan de hand van de eerder genoemde Fieldlabs en pilots.

## We hebben planologische flexibiliteit nodig om inwoners, ondernemers en voorzieningen te behouden

#### 3. Houd het Groene Hart Bereikbaar

Voor de welvaart van onze inwoners en onze bedrijven is een goede bereikbaarheid essentieel. Maar er is meer: de vraag naar recreatie vanuit de Randstad neemt toe door bevolkingsgroei en vergrijzing. Ook het doorontwikkelen van de recreatie in het Groene Hart vereist een goede ontsluiting. Het gaat dus om verbindingen tussen de dorpen onderling in een samenhangend netwerk (nabijheid van wonen en werken), maar ook richting de regiokernen en bovenregionaal. Liefst per ov, waar nodig per auto. Wij vragen u om mee te denken en te werken aan onze mobiliteitsvisie voor 2050. Wij staan hierbij open voor pilots met zelfrijdende voertuigen en nieuwe HUBs/vervoersknooppunten.

#### 4. Steun ons richting een toekomstbestendige sierteeltregio

Ondersteun ons financieel en inhoudelijk om de noodzakelijke doorbraak te maken. Specifiek vragen wij steun voor de Regio Deal Sierteeltregio, die we samen met de gemeenten in de drie Greenports in Holland Rijnland hebben voorgesteld. Werk met ons samen aan een regio waarin mensen zich verbonden voelen met de sierteelt, die een veilige, aantrekkelijke en inclusieve plek is om te werken, die een broedplaats is voor talent, innovatie en nieuw ondernemerschap, die duurzaam en circulair is, en bovendien een gezonde bodem- en waterhuishouding heeft.

### Tot slot

Wij willen het Groene Hart openhouden en landschap en natuur versterken om zo een bijdrage te leveren aan de brede welvaart en de biodiversiteit van de hele Randstad. Tegelijkertijd willen we de vitaliteit van onze kernen bewaren. Dit kan goed samen gaan! Om de opgaven het hoofd te bieden zijn maatwerkoplossingen nodig. Hier willen we graag samen met u naar op zoek. We nodigen u van harte uit om in de praktijk samen met ons op zoek te gaan naar oplossingen. We gaan graag samen met u aan de slag!



# Duin- en Bollenstreek

## Holland op zijn best voor inwoners en bezoekers

De Duin- en Bollenstreek is oer-Hollands: duinen, bollenvelden, molens, plassen en Hollandse dorpsgezichten. Een open cultuurlandschap, tussen Haarlem en Leiden, vlak bij Den Haag en Amsterdam. We bieden volop mogelijkheden voor natuur, recreatie en toerisme en ontlasten daarmee de Randstad. Zowel inwoners uit de Randstad als toeristen komen graag in onze streek om te genieten van gezonde lucht, zee, strand, duinen en bollenvelden. Maar de druk van buiten is groot: druk op de woningmarkt, druk op voorzieningen, druk op natuurwaarden en druk op landschap, en economie vanuit verduurzamingsopgaven op het gebied van energie en natuur. Daarin nemen we ook graag onze verantwoordelijkheid, maar we hebben ook hulp nodig. Dat lichten we graag toe.



### Kracht van het gebied

De kracht van onze streek ligt in de combinatie van kenmerkende landschappen van duinen, bollen en landgoederen, met de ligging midden in de Randstad. We ontvangen jaarlijks miljoenen bezoekers in de Keukenhof en bij de bollenvelden. Daarnaast beschikken we over een prachtige kust en de heilzame badplaats Noordwijk. Dat alles maakt de Duin- en Bollenstreek tot een groen uitloopgebied voor de Randstad én een toeristische trekpleister van wereldformaat. Maar er is meer. We zijn economisch vitaal, omdat de streek - naast toerisme - ook een sterk ontwikkelde kenniseconomie heeft rond de NL Space Campus en drones (Unmanned Valley) en rond een sterk innovatief tuinbouwcluster. We hebben een sterke triple-helix-samenwerking rond de Greenports. En last but not least, de brede welvaart van onze eigen inwoners is groot, juist door de combinatie van groen, werk en voorzieningen. De regio is ook kwetsbaar doordat voorzieningen 'weglekken' naar ontwikkelgebieden en doordat energie, economie en bereikbaarheid onder druk staan.

### Onze ambitie

Onze ambitie is om de sterke punten van het gebied te behouden. En tegelijkertijd antwoord te bieden aan de opgaven waar we voor staan op het gebied van natuur, landschap, woningbouw, energie en (circulaire) economie. We koesteren onze duinen en de openheid van het aangrenzende landschap, maar sluiten onze ogen niet voor de realiteit van de (duurzaamheids)opgaven. We versterken landschap, economie en leefbaarheid in synergie met elkaar. Bijvoorbeeld bij recreatie snijdt het mes aan twee kanten: we creëren banen en draagvlak voor lokale voorzieningen en kunnen tegelijkertijd Natura2000 in de duinen ontlasten door meer recreatiemogelijkheden, biodiversiteit en zoetwaterberging toe te voegen in de overgangsgebieden. We zien ook win-win-kansen rond de kenniseconomie: deze draagt bij aan transformatie van het landschap en bijvoorbeeld het terugdringen van het gebruik van gewasbeschermingsmiddelen. Denk bijvoorbeeld aan het inzetten van drones voor duurzamere tuinbouw, die ons landschap ondersteunt. Wij willen dit samen met kennisinstellingen en bedrijven verder uitbouwen (triple helix). Randvoorwaarde voor deze ontwikkelingen is dat de bereikbaarheid op orde is, zowel voor bezoekers van buiten als voor onze eigen inwoners. We willen nabijheid van wonen en werken bevorderen en kennisuitwisseling stimuleren. Een tweede noodzakelijke randvoorwaarde

om economie, leefbaarheid en duurzaamheid in samenhang te ontwikkelen is een betrouwbare en duurzame energie-infrastructuur.

### Wat doen we al?

Wij maken waar wat we beloven. We hebben een goede samenwerking in onze streek en in Holland Rijnland. We weten wat we willen. We hebben een Strategische Agenda Ruimte Duin- en Bollenstreek met daarin een scherpe analyse van onze identiteit en de opgaven. Daardoor kunnen we snel aan de slag met het kiezen en realiseren van oplossingsrichtingen. We ontwikkelen in samenhang met elkaar en doen

## De Duin- en Bollenstreek is een groen uitloopgebied voor de Randstad en een toeristische trekpleister van wereldformaat

actief voorstellen daartoe. Samen met de twee andere Greenports in Holland Rijnland hebben we bijvoorbeeld een voorstel gedaan voor een Regio Deal Sierteeltregio.

We hebben de afgelopen jaren al laten zien dat we tot resultaten kunnen komen. We hebben bijvoorbeeld de afgelopen jaren woningbouwuitleglocaties gerealiseerd met veel aandacht voor groen- en recreatievoorzieningen. Bijvoorbeeld in Rijnsburg (Merovechpark, Dorpsweide), bij Valkenburg (de start met de Mient Kooltuin), de ecologische zone bij Offem-Zuid (Noordwijk), enzovoorts. Ook hebben we in veel verschillende landgoederen geïnvesteerd en gewerkt aan het open houden en maken van het landschap. Een aantal boerenerven met gebouwen uit de Hooogeveense polder (Noordwijkerhout) is bijvoorbeeld uitgeplaatst om de openheid in de polder te herstellen.

De Vosse- en Weerlanerpolder (Hillegom) is ingericht als natuur- en recreatiegebied en recent nog beter ingericht om weidevogels een goed leefgebied te geven. We werken samen met provincie en het Hoogheemraadschap aan het doelbereik van het Zuid-Hollands Programma Landelijk Gebied (ZH-PLG).

Voor de mobiliteitsaanpak van de Noordelijke Duin- en Bollenstreek en Haarlemmermeer (MNDBSH) is de startnotitie getekend door negen partijen van binnen en buiten de streek. Holland Rijnland draagt hier financieel fors aan bij en heeft 12,5 miljoen euro toegezegd. We hebben laten zien dat we grote projecten voor elkaar krijgen, bijvoorbeeld de aanleg van de Rijnlandroute en de ontwikkeling van Valkenhorst en de NL Space Campus. Naast investeren in asfalt willen we ons juist hard maken voor slimme mobiliteitsoplossingen, bijvoorbeeld in de vorm van HUBs.

Tot slot hebben we samen met de regio een Regionale Investeringsagenda opgesteld met daarin strategische projecten zoals de MNDBSH, de Corridorstudie N206 ruimte en mobiliteit – A44 – Zuidelijke ontsluiting Duin- en Bollenstreek, de uitrol van een warmtenet en de eerdergenoemde Regio Deal Sierteeltregio. Bij een aantal van die projecten hebben we wel hulp van Rijk en provincie nodig.

## De bereikbaarheid moet op orde zijn voor deze ontwikkelingen

### Wat hebben we nodig?

Om onze ambities voor natuur en landschap, leefbaarheid en economie te realiseren zijn een robuuste energie-infrastructuur en goede bereikbaarheid noodzakelijke randvoorwaarden. Juist ook bij het creëren van die randvoorwaarden zien wij een grote rol voor Rijk en provincie. Wij vragen Rijk en provincie om ons te helpen met kennisontwikkeling, de juiste instrumenten en cofinanciering. Specifiek vragen wij de volgende zaken:

### 1. Investeren in bereikbaarheid, voor recreatie en brede welvaart

We zijn als regio bereid en in staat om veel bezoekers van buiten ontspanning te bieden. Daarnaast moeten onze eigen inwoners gemakkelijk op hun werk en bij hun studie kunnen komen. Beide zaken vragen om een goede bereikbaarheid, zowel bovenregionaal als tussen onze kernen. Liefst per fiets, ov of deelmobiliteit, en als dat niet mogelijk is per eigen auto. We zien kansen voor om bereikbaarheid slimmer aan te pakken, via mobiliteitshubs. We willen dat graag samen met Rijk en provincie verkennen. Wij waarderen de inzet van Rijk en provincie voor de mobiliteitsaanpak van de noordelijke Duin- en Bollenstreek enorm. Die aanpak vraagt om vasthoudendheid van de partners. Wij vragen Rijk en provincie om zich hier – met ons – hard voor te blijven maken. Wij vragen daarnaast om het opstarten van een corridorstudie N206 Ruimte en Mobiliteit – A44 – Zuidelijke ontsluiting Duin- en Bollenstreek. Ook voor de ontwikkeling van de NL Space Campus is investeren in bereikbaarheid van groot belang.

### 2. Samenwerken aan een toekomstbestendige energie-infrastructuur

De Duin- en Bollenstreek-gemeenten willen in lijn met de RES energieneutraal zijn in 2050. Hiermee hebben we een grote opgave in het fossielvrij maken van het energiesysteem. Dit vraagt om het besparen van energie, het opwekken van duurzame energie en het afbouwen van aardgas. Hierbij zijn er twee opties, namelijk volledig inzetten op elektriciteit (met de daaraan gekoppelde ruimteclaim), of inzetten op alternatieve warmtebronnen zoals aardwarmte, aquathermie en restwarmte door een warmtenet. Met de kennis van nu lijkt het erop dat inzetten op maximale alternatieve warmtebronnen de meeste voordelen met zich meebrengt.

Uit de bronnenstrategie van Holland Rijnland is naar voren gekomen dat in principe de vraag en het aanbod van duurzame warmte op elkaar afgestemd kunnen worden, mits alle alternatieve bronnen ontwikkeld worden. Binnen de Duin- en Bollenstreek zien we geothermie van de opsporingsvergunning Rijnland als de grootschalige en kansrijke bron. We trekken hier als Duin- en Bollenstreek samen op en vragen Rijk, provincie, netbeheerders en andere betrokken partijen ons te ondersteunen. Binnen dit proces is nog veel onduidelijk. Het vraagt kennis, maar ook de juiste bevoegdheden (wetgeving) en middelen van Rijk en provincie om het voor elkaar te krijgen.

## Denk aan het inzetten van drones voor duurzamere tuinbouw

### 3. Samen werken aan de transitieopgaven in het landelijk gebied

Wij maken graag samen met de provincie plannen voor het landelijke gebied in kerngebied Kust- en Duinen. We willen investeren in de aantrekkelijkheid van het gebied voor bezoekers én onze eigen inwoners en zien recreatie als kans voor lokale werkgelegenheid en voor het draagvlak van voorzieningen in onze kernen. Dat vraagt om investeringen in extra recreatiemogelijkheden, zeker als we kwetsbare natuur willen ontlasten. Om het gebied leefbaar te houden is tegelijkertijd ook enige ruimte en flexibiliteit nodig voor andere functies, zoals woningbouw en energievoorzieningen en andere functies. Alleen dan houden we de regio vitaal! Wij vragen provincie en Rijk om ons die nodige 'regelruimte' te bieden om de komende jaren de ruimtelijke puzzel in te vullen. En de transitie goed en gedragen door onze inwoners en ondernemers vorm te geven.

### 4. Steun voor brede welvaart en specifiek voor de Regio Deal Sierteeltregio

Wij vragen steun om de brede welvaart in de regio te behouden. Dat houdt in: investeren in werkgelegenheid, draagvlak voor voorzieningen en bereikbaarheid. Dat gaat hand in hand met investeren in landschap, natuur en recreatie: het mes snijdt aan twee kanten. Specifiek vragen wij steun voor de Regio Deal Sierteeltregio, die we samen met de gemeenten in de twee andere Greenports in Holland Rijnland (Aalsmeer en Boskoop) hebben voorgesteld. We vragen u met ons samen te werken aan een regio waarin mensen zich verbonden voelen met de sierteelt, die een veilige, aantrekkelijke en inclusieve plek is om te werken, die een broedplaats is voor talent, innovatie en nieuw ondernemerschap, die duurzaam en circulair is, en bovendien een gezonde bodem- en waterhuishouding heeft.

### Tot slot

Wij kunnen en willen de 'tuin' voor Randstad en toerisme blijven. Tegelijkertijd vraagt dat investeringen in de brede welvaart: in economisch perspectief, in recreatievoorzieningen, in bereikbaarheid en in het energienetwerk. Wij staan als regio uitstekend gesteld om die uitdaging aan te gaan, maar hebben ook uw hulp nodig. Wij gaan graag aan de slag. U ook?

P3

## Projectblad 1

P2

## Doorfietsroutes

P1

In Holland Rijnland realiseren we een netwerk van doorfietsroutes. We willen dat de fiets een volwaardig alternatief wordt voor de auto op korte afstanden naar huis, werk of school. Met een doorfietsroutenetwerk is de regio op een duurzame, comfortabele en veilige manier verbonden. We stimuleren fietsgebruik – wat ook nog eens de gezondheid bevordert.

Het realiseren van een doorfietsroutenetwerk is bij uitstek een opgave die de gemeentegrens overstijgt. Daarom pakken we dit op vanuit een groter (regionaal) samenwerkingsverband. De routes brengen we samen in het uitvoeringsprogramma Doorfietsen. In dit programma benoemen we middelen, tijd en governance. Aan de hand van het uitvoeringsprogramma realiseren we, gefaseerd, verschillende routes.

#### Aan welke landelijke, provinciale of regionale doelen draagt dit project bij:

- Regionale Strategie Mobiliteit
- Nationaal Toekomstbeeld Fiets
- Fietsplan Provincie Zuid-Holland
- Regionale Energiestrategie Holland Rijnland

We werken in de Stedelijke As toe naar een samenhangende ruimtelijk-economische invulling en systeem op de terreinen economie, mobiliteit, groen/blauw, wonen en energie.

#### Betrokken partijen:

- Provincie Zuid-Holland
- Het Rijk
- Overige partijen (Vervoersregio Amsterdam, Metropoolregio Rotterdam-Den Haag, Regio Midden-Holland)

#### Fasering:

De doorfietsroutes zijn onder te verdelen in de fases P1, P2 of P3. Op dit moment bestaat het netwerk uit routes in de P2- of P3-fase.

- P1: Een route valt onder P1 wanneer het projectplan gereed is voor realisatie, kosten bekend zijn, eigen middelen (vanuit gemeenten en regio) zijn samengebracht en trekkers van het project zijn benoemd.

- P2: Een route in de P2-fase vereist verdere uitwerking om inzicht te krijgen in precieze kosten van de route, om eigen middelen samen te brengen en een coalitie te vormen voor de uitvoering van het project.
- P3: De P3-fase is voor routes die vanuit planfase richting ontwerpfase worden gebracht. Daarvoor is studiegeld beschikbaar om routes verder te specificeren.

In de periode van 2024 tot 2027 brengen we de vier meest kansrijke routes van de P2-fase richting P1-fase.

#### Investing:

De kosten van de ontwikkeling van de vier meest kansrijke routes van de P2-fase naar de P1-fase zijn € 50.000 per route, voor een totaal van € 200.000.

#### Financiële consequenties ten laste van de Regionale Investeringsagenda:

Totaal 2024-2027: € 200.000

NB. In de startnotitie Mobiliteitsaanpak Noordelijke Duin- en Bollenstreek & Haarlemmermeer is de positie van Holland Rijnland als regisseur van de doorfietsroutes in de Duin- en Bollenstreek vastgelegd. In dit maatregelenpakket stelt de Provincie Zuid-Holland € 10 miljoen beschikbaar voor fietsmaatregelen.

P3

## Projectblad 2

P2

## Mobiliteitsaanpak Rijn- en Veenstreek Noord, inclusief Leimuiderbrug

Binnen Holland Rijnland, maar zeker ook in de gebieden ten noorden en zuiden van ons, volgen ruimtelijke ontwikkelingen elkaar in fors tempo op. Grootschalige woningbouwontwikkelingen in Haarlemmermeer en Alphen aan den Rijn springen daarbij het meest in het oog. Maar ook de ontwikkeling van de Stedelijke As Katwijk-Leiden-Alphen aan den Rijn en de ontwikkelingen in en rond de kernen van het Groene Hart hebben invloed op het gebied. De centrale ligging tussen de Metropoolregio's zorgt voor veel doorstromend (forensen)verkeer waardoor de leefbaarheid, verkeersveiligheid en bereikbaarheid onder druk staan.

Het grootste knelpunt is de Leimuiderbrug over de Ringvaart. Die veroorzaakt verkeerscongestie, onder andere op de provinciale wegen N207 (corridor Leimuiden), de N11, N209 en de N231 richting Aalsmeer (route FloraHolland). Daarnaast is het openbaar vervoer ontoereikend zowel binnen als door de noordelijke Rijn- en Veenstreek. Daarom zetten we in op betere ontsluiting van het gebied. De totaalaanpak betreft onder andere de aanleg van (door)fietsroutes, een snelle ov-verbinding tussen Alphen aan den Rijn en Uithoorn via de N231 (inclusief goed toegankelijke HUBs), een structurele aanpak van de problemen rond de oeververbinding van de Ringvaart bij Leimuiden, het verbeteren van de doorstroom op N-wegen en een beter fijnmazig netwerk van (ov-)verbindingen tussen de dorpen. Er ligt een breed scala van projecten binnen de mobiliteitsaanpak. De rondweg bij Ter Aar heeft hierin prioriteit.

#### Aan welke landelijke, provinciale of regionale doelen draagt dit project bij:

Het project is onderdeel van de mobiliteitsaanpak Rijn- en Veenstreek zoals benoemd in de Regionale Strategie Mobiliteit. Het draagt bij aan de uitgangspunten van het coalitieakkoord van de provincie Zuid-Holland 2023-2027.

#### Betrokken partijen:

Gemeenten Nieuwkoop (trekker van de Ringweg Ter Aar), Kaag en Braassem (trekker Leimuiderbrug/tunnel), Alphen aan den Rijn, provincies Zuid-Holland en Noord-Holland, grondeigenaren economisch cluster. De gemeente Nieuwkoop heeft zich uitgesproken over een variant voor de rondweg.

Een 2e project betreft het knooppunt Leimuiderbrug. De gemeente Kaag en Braassem nam (unaniem) een motie aan tot verbetering van de Leimuiderbrug (verbetering oeververbinding).

#### Fasering:

De Rondweg Ter Aar is een P2-project. De rondweg is opgenomen in de gebiedsagenda Mobiliteit Holland Rijnland 2024-2027.

De overige projecten uit de Regionale Strategie Mobiliteit, plus het knooppunt Leimuiderbrug, en de Regionale Investeringsagenda (fijnmazig netwerk openbaar vervoer, verbinding tussen de kernen en HOV) zijn P3-projecten. Uitgegaan wordt van het STOMP-principe (Stappen, Trappen, Mobility as a service, Personenauto).

#### Investing:

De globale kosten voor de rondweg Ter Aar zijn geraamd op € 5,9 miljoen tot € 8,3 miljoen. Dat is exclusief onderzoekskosten (bodem, flora en fauna), verwervingskosten en kosten van risicoservering op basis van een risicoanalyse.

Nieuwkoop heeft op dit moment € 5 miljoen gereserveerd voor infrastructurele werken gekoppeld aan nieuwe woningbouw. Er zijn mogelijkheden voor (private) cofinanciering. Ook de provincie heeft baat bij de aanleg.

#### Financiële consequenties ten laste van de Regionale Investeringsagenda:

Voor onderzoek naar een integrale mobiliteitsaanpak (STOMP) is een bedrag van € 500.000 nodig.

**P3****Projectblad 3****P2****Mobiliteitsaanpak Noordelijke Duin- en Bollenstreek en Haarlemmermeer****P1**

De bereikbaarheid, leefbaarheid en verkeersveiligheid in de Duin- en Bollenstreek en de westflank van de Haarlemmermeer staan onder druk. Er zijn allerlei ruimtelijk-economische ontwikkelingen die de noodzaak versterken voor een goed functionerend mobiliteitssysteem. Partijen in Noord- en Zuid-Holland, waaronder Holland Rijnland, zijn het erover eens dat samenwerken essentieel is voor oplossingsrichtingen en te maken keuzen.

Wij – de samenwerkende partijen – kiezen ervoor om gezamenlijk drie concrete projecten te onderzoeken, waarbij de uitwerking plaatsvindt in wisselende samenstellingen. We definiëren drie, aan elkaar verbonden, deelprojecten: (1) Fietsmaatregelen, (2) Verbinding N208-A44 en (3) Verbinding N206-N207 met een aftakking naar station Hillegom.

**Aan welke landelijke, provinciale of regionale doelen draagt dit project bij:**

We beogen met de mobiliteitsmaatregelen de leefbaarheid, de verkeersveiligheid en de bereikbaarheid in de regio substantieel te verbeteren. Het is een multimodale aanpak die andere, ruimtelijk-economische ontwikkelingen ondersteunt, zoals de woningbouwopgave en de groei van werkgelegenheid.

**Betrokken partijen:**

De provincie Zuid-Holland is voorzitter van de stuurgroep. Per deelproject zijn er projectverantwoordelijken:

- Fietsmaatregelen: Holland Rijnland als regisseur
- Verbinding N208-A44: provincie Zuid-Holland
- Verbinding N206-N207, met aftakking station Hillegom: gemeenten Hillegom en Noordwijk

Ieder project kent zijn eigen governance. Een gezamenlijke stuurgroep borgt de integraliteit van de drie projecten samen.

Stakeholders zijn: provincie Zuid-Holland, provincie Noord-Holland, Vervoersregio Amsterdam, gemeenten Haarlemmermeer, Hillegom, Lisse, Noordwijk en Teylingen, ministerie van IenW, Rijkswaterstaat, het

Waterschap en ProRail/NS. Daarnaast zijn er nog zo'n 150 andere stakeholders in het gebied betrokken.

**Fasering:**

- Doorfietsroutes: P1, P2 en P3
- N208-A44: P2
- N206- N207: P2

**Investering:**

Provinciale Staten van Zuid-Holland investeren € 47,5 miljoen, waarvan € 10 miljoen voor fietsmaatregelen. Het Regionaal Investeringsfonds (RIF) van Holland Rijnland reserveert € 12,5 miljoen voor de uitvoering van infrastructurele maatregelen in de noordelijke Duin- en Bollenstreek. De andere partners hebben onderzoeksgeld gereserveerd. Meer investeringsgeld is noodzakelijk voor het grondgebied in Noord-Holland.

Financiële consequenties ten laste van de Regionale Investeringsagenda: Bedragen zijn gedekt door afspraken in het kader van de startnotitie Mobiliteitsaanpak Noordelijke Duin- en Bollenstreek en Haarlemmermeer.

NB. De startnotitie is door de deelnemende partijen ondertekend op 10 november 2023.

**P3****Projectblad 4****Corridorstudie N206 Ruimte en Mobiliteit – A44 – zuidelijke ontsluiting Duin- en Bollenstreek**

De corridor die centraal staat in deze studie, vormt het scharnierpunt tussen de Stedelijke As langs de Oude Rijn, de aantrekkelijke kustplaatsen in het duingebied en het kenmerkende landschap van de Bollenstreek. Ontwikkelingen rondom woningbouw, ruimtelijk-economische kansen, leefbaarheid en mobiliteit komen in deze corridor samen.

Verschillende regionale opgaven krijgen een plek in de corridorstudie. We kijken hierin naar meer ruimte voor betaalbare woningen en kennisintensieve bedrijvigheid. Daarnaast is er aandacht voor:

- HOV-verbinding van Leiden naar Noordwijk.
- Barrièrewerking en het effect van het stevige autolandschap bij de knoop van de N206/A44 op de leefbaarheid van de omliggende woon- en werkgebieden.
- Kwaliteit en de beleving op het onderliggende wegennet in de wereld van de fiets- en voetganger.
- Verkeerscongestie op- en afritten A44 Oegstgeest/Teylingen, met een urgente opgave voor op-afrit N444.
- Mogelijkheden voor de ontwikkeling van Ruimte en Mobiliteit ten noorden van Rijnsburg, in samenhang met de versterking van de landschappelijke kwaliteiten en de blauwe dooradering van het gebied.

De corridorstudie is ook randvoorwaardelijk voor andere ontwikkelingen in de regio, zoals de Barrepolder, Energy Lane of de NL Space Campus.

Om het project te laten starten is commitment nodig van zowel bestuurders als ambtenaren van de betrokken gemeenten. Ook de deelname van de provincie en Rijkswaterstaat is essentieel. Op hoofdlijnen bestaat de aanpak uit de volgende projectstappen:

- Inventarisatie basisgegevens
- Aanscherping opgave
- Visie op de corridor
- Concretisering maatregelenpakket/varianten
- Afweging en faseringsvoorstel met behulp van een zogenoemde 'MKBA-light'

**Aan welke landelijke, provinciale of regionale doelen draagt dit project bij:**

- Regionale Omgevingsagenda Holland Rijnland

- Strategische agenda Ruimte van de Duin- en Bollenstreek
- Regionale Strategie Mobiliteit

We werken in de Stedelijke As toe naar een samenhangende ruimtelijk-economische invulling en systeem op de terreinen economie, mobiliteit, groen/blauw, wonen en energie.

**Betrokken partijen:**

- Gemeenten: Katwijk (als trekker van het project), Leiden, Oegstgeest, Katwijk, Teylingen en Noordwijk
- Holland Rijnland
- Provincie Zuid-Holland
- Rijkswaterstaat

**Fasering:**

In 2024 start dit project als P3-project (onderzoek). Afhankelijk van de resultaten verwachten we dat onderdelen van de opgave vervolgens als P2-project kunnen worden uitgewerkt.

**Investering:**

De kosten voor de P3-fase komen op € 200.000 (2024) ten laste van de Regionale Investeringsagenda.

**Financiële consequenties ten laste van de Regionale Investeringsagenda:**

€ 200.000 (2024)

NB.

In de raad van Katwijk en in de Provinciale Staten van Zuid-Holland is een motie aangenomen waarin wordt aangespoord onderzoek te verrichten naar de N206.

De gemeenten in de Duin- en Bollenstreek spraken in de zomer van 2023 al hun commitment uit in de vorm van een bestuursopdracht.

## Studie Regionale aansluiting MIRT Knooppunt Leiden Centraal *HOV + Fiets* en oost-west HOV-corridor Stedelijke As *ESA ESTEC/NL Space Campus-Katwijk-Leiden-Alphen*

De Regionale Strategie Mobiliteit en de Regionale Omgevingsagenda én de uitwerking daarvan naar de Stedelijke as Katwijk-Leiden-Alphen aan den Rijn, beschrijven de wederkerigheid tussen verstedelijking en (Hoogwaardig Openbaar Vervoer, HOV)-mobiliteit. Noodzakelijk daarbij is een visie op de ontwikkeling van de Stedelijke As Katwijk-Leiden-Alphen aan den Rijn om het daily urban system te laten functioneren.

Aan de westzijde (NL Space Campus-Katwijk-Leiden-Zoeterwoude) van de Stedelijke As hebben de ruimtelijke ontwikkelingen zich sneller ontwikkeld dan het mobiliteitsnetwerk aankan. Het nieuw ontwikkelde stedelijk gebied vraagt om een stedelijk netwerk van vervoersmodaliteiten om de leefbaarheid, verkeersveiligheid en bereikbaarheid te garanderen.

De ontwikkelingen aan de oostzijde (Alphen aan den Rijn) van de Stedelijke As raken de 'toegangspoort' naar Holland Rijnland. Om de aanstaande ruimtelijke ontwikkelingen te faciliteren zijn voor zowel de in- als externe bereikbaarheid ingrepen nodig. Hierbij hoort ook de ontwikkeling van station Hazerswoude-Rijndijk.

De investeringen in de schaa sprong en de verbetering van het Knooppunt Leiden Centraal, dragen bij aan een betere duurzame bereikbaarheid van de hele (sub)regio. Het westelijk deel van de Stedelijke As wordt nu onvoldoende bediend met het ov. Aansluiting met (door)fietsroutes en HOV op Knooppunt Leiden Centraal is daarbij de sleutel.

Na 2040 is het huidige mobiliteitssysteem niet meer toereikend. Investeringen met een ruimteclaim zijn dan noodzakelijk om het goed functioneren van het daily urban system in stand te houden.

Het is noodzakelijk om onderzoek te verrichten naar de toekomstige vervoersvraag en hoe het huidige ov-systeem in stappen een schaa sprong nodig heeft. Daarbij kijken we naar:

- wat de vervoersvraag is – ook in relatie tot de toekomstige verstedelijking langs de Stedelijke as en welk vervoerssysteem daarbij past;
- hoe we de huidige beide vervoerslijnen aan elkaar koppelen in het knooppunt Leiden Centraal: zijn het twee systemen die bij Leiden Centraal bij elkaar komen of is het één systeem;
- hoe en op welk moment de systemen kunnen meegroeien met de verstedelijking;
- wat het concreet betekent voor een eventuele ruimtereservering in de stationsomgeving van Leiden – als mogelijk onderdeel worden van de MIRT-verkenning Knooppunt Leiden Centraal.

De aansluiting van het regionale (door)fietsroutenetwerk met het Knooppunt Leiden Centraal is belangrijk, net als bij de Rijnsburg-Noord-corridor en de Leiden-Zoetermeer-corridor. Waarbij ook de bereikbaarheid van Alphen aan den Rijn via het doorfietsroutenetwerk belangrijk is.

Het ontwikkelen van een adaptieve strategie, waarin de ontwikkeling hand in hand gaat met de ontwikkeling van de verstedelijking, is noodzakelijk. Inzicht verkrijgen in mogelijke ingrepen in de komende twintig jaar, is een centrale onderzoeksvraag. Hierbij hoort ook de vraag waar op termijn grotere infrastructurele ingrepen nodig zijn.

### Aan welke landelijke, provinciale of regionale doelen draagt dit project bij:

- Regionale Strategie Mobiliteit
- Regionale Omgevingsagenda
- Ontwikkeling Oude Lijn
- Novex-en Zuidelijke Randstad en Groene Hart
- Ruimtelijk voorstel provincie Zuid-Holland
- Toekomstbeeld OV 2040

We werken in de Stedelijke As toe naar een samenhangende ruimtelijke-economische invulling en systeem op de terreinen economie, mobiliteit, groen/blauw, wonen, en energie.

### Betrokken partijen:

Holland Rijnland, provincie Zuid-Holland, vervoerders, gemeenten, Metropoolregio Amsterdam, Metropoolregio Rotterdam-Den Haag, het Rijk, VNO-NCW en eventueel in later stadium te betrekken marktpartijen.

### Fasering:

De doorlooptijd van het totale onderzoeksproject wordt vooralsnog ingeschat op 10 à 12 maanden.

Investering:

De kosten voor de P3-fase worden geraamd op € 300.000 ten laste van de Regionale Investeringsagenda.

### Financiële consequenties ten laste van de Regionale Investeringsagenda:

€ 300.000

## Warmtenet inclusief consequenties elektriciteit

Onze regio heeft de mogelijkheid een deel van de warmtevraag te voorzien via warmtenetten, gevoed met bovenlokale warmtebronnen (geothermie en restwarmte via Warmteling+).

Door de warmtevraag niet te elektrificeren, voorkomen we verdere druk op het elektriciteitsnet en kunnen andere sectoren het net benutten. Het ontwikkelen van deze beschikbare bovenlokale warmte is noodzakelijk om de overstap naar warmtenetten mogelijk te maken. Dit kan alleen als lokaal de warmtenetten worden uitgerold én transport wordt ontwikkeld om vraag en aanbod aan elkaar te verbinden.

### Wat moeten we doen om het project te starten?

- We werken een ontwerp uit van de benodigde infrastructuur, passend bij de plannen rondom de lokale warmtetransitie (uitrol warmtenetten/wijkuitvoeringsplannen) en bij de plannen rondom de realisatie van bovenlokale warmtebronnen.
- We maken afspraken over de organisatie rondom transport (realisatie, beheer, eigendom) en de relatie met de afzetgebieden (kavels).
- Het uiteindelijke doel is dat we komen tot een detail ontwerp, vormen van samenwerkingsafspraken, et cetera om tot realisatie over te kunnen gaan.

### Aan welke landelijke, provinciale of regionale doelen draagt dit project bij:

We werken in de Stedelijke As toe naar een samenhangende ruimtelijk-economische invulling en systeem op de terreinen economie, mobiliteit, groen/blauw, wonen, en energie.

De regionale warmte-infrastructuur draagt bij aan landelijke, provinciale, regionale én lokale doelen. Dit is door de provincie Zuid-Holland bij het nMIEK (nationaal Meerjarenprogramma Infrastructuur Energie en Klimaat) aangemeld als nationaal belang. De warmte-infrastructuur in de regio Holland Rijnland is onderdeel van die aanvraag.

### Betrokken partijen:

De RES-regio trekt dit project, in nauwe samenwerking met de sub-regio's.

Stakeholders zijn gemeenten, de provincie Zuid-Holland, de ministeries van EZK en BZK; publieke partijen (EBN, Gasunie, Alliander, Firan) en private partijen (Vattenfall, Aardwarmte Rijnland).

### Fasering:

Onderzoek naar een integraal infrastructuurontwerp, financiering en mogelijke governance. Parallel analyse Wet Collectieve Warmtevoorziening: wat is er mogelijk binnen de nieuwe wet?

- Besluitvorming over (globale) fasering en aanleg van warmtetransportnet, in samenhang met plannen uitrol lokale netten (vraagontwikkeling).
- Uiteindelijk toewerken naar een definitieve investeringsovereenkomst op basis van afspraken ontwerp, afname en levering van warmte fasering, governance etc.

### Investering:

- Globale kosteninschatting op basis van het infrastructuurontwerp
- Inschatting benodigde cofinanciering van het Rijk binnen haalbare businesscases
- Beschikbare middelen bij gemeenten
- De kosten voor de P3-fase komen op € 300.000 (2024)

### Financiële consequentie ten laste van de Regionale Investeringsagenda:

€ 300.000

## Energy Lane inclusief Barrepolder 150kV-station

Langs de N11 wordt een zone voor energie-gerelateerde ontwikkelingen gerealiseerd. Binnen deze zone vinden ook infrastructuur- en landschapsingrepen plaats, waaronder de realisatie van het Barrepolder 150kV-station, de N11 Energy Lane en de aanleg van een ongelijkvloerse kruising bij de Burgemeester Smeetsweg. De Barrepolder vormt daarbij de beoogde locatie voor thematische bedrijvigheid.

De aanleiding voor deze projecten ligt in de energietransitie in de regio. Met een grotere elektriciteitsbehoefte heeft het elektriciteitsnet een verhoging van de capaciteit nodig. De Energy Lane N11 is een serie van duurzame energieprojecten en opslagfaciliteiten langs de N11. Het project in de Barrepolder verhoogt de capaciteit van de elektriciteitsinfrastructuur. Het hoofddoel van de projecten is om te voorzien in groene energie langs belangrijke wegen in de regio terwijl het elektriciteitsnet niet overbelast raakt. Daarnaast is landschappelijke kwaliteit van groot belang voor de regio en zullen we extra investeren in het landschap rondom de Energy Lane. Hier komen landschappelijke kwesties en ambities met de Energy Lane samen. Daarmee biedt het traject toekomstperspectief aan het landelijk gebied (Programma Landelijk Gebied, nationaal en van de provincie Zuid-Holland, Kaderrichtlijn Water, vrijkomende agrarische bebouwing (VAB), etc.). De benodigdheden om te starten met de Energy Lane zijn – naast de start van studies – de voorbereiding van vergunningen en gronduitgiftevoorwaarden.

### Bijdrage aan landelijke, provinciale en/of regionale doelen:

Deze projecten dragen bij aan het Nationale Klimaatakkoord. Het draagt ook bij aan regionale doelstellingen voor de energietransitie (RES), het creëren van werkgelegenheid en de versterking van bedrijventerreinen. Tevens willen we hiermee de landschappelijke kwaliteiten versterken in de breedste zin van het woord. Hierbij geven we invulling aan de doelen van de NOVEX-en Groene Hart en Zuidelijke Randstad.

### Betrokken partijen:

- Barrepolder: Liander, TenneT en Holland Rijnland, gemeenten.
- Energy Lane: Rijkswaterstaat, Holland Rijnland, provincie Zuid-Holland, gemeenten. Via land-

schappelijke studie ook hoogheemraadschap en andere partijen die een rol hebben in het landelijke gebied.

We werken in de Stedelijke As toe naar een samenhangende ruimtelijk-economische invulling en systeem op de terreinen economie, mobiliteit, groen/blauw, wonen, en energie.

### Fasering:

- Barrepolder 150kV-station: P2, dit station wordt naar verwachting in Q2 2028 opgeleverd.
- Energy Lane: P3, zit momenteel in de verkenningsfase.

### Investering:

- Barrepolder 150kV-station: wordt gefinancierd door Liander/ TenneT.
- Energy Lane: Gemeentelijke bijdragen op gebied van middelen, capaciteit en participatie. In verband met de verkenningsfase is het nog te vroeg om een duidelijke inschatting van de kosten te kunnen geven.

De kosten voor de P2/P3-fase worden geraamd op € 500.000.

### Financiële consequentie ten laste van de Regionale Investeringsagenda:

€ 500.000

NB.

Opwekking Energie Rijksgroten (OER)-traject A4-N11: de bestemmingsprocedure voor het elektriciteitsstation Barrepolder loopt. De gemeenteraad van Alphen aan den Rijn heeft een motie aangenomen waarin de oproep wordt gedaan dat de duurzame opwekking van elektriciteit niet met windturbines gebeurt.

# Haalbaarheidsonderzoek Regionale Ontwikkelingsmaatschappij

Ruimte voor werk is schaars. Voor een sterke economie zijn toekomstbestendige werklocaties nodig, zeker gegeven de nieuwe koers van de provincie Zuid-Holland, waarbij wonen én werken het moeten doen met de ruimte die ze nu hebben.

Dit vraagt om revitalisering, intensivering en herontwikkeling van bestaande bedrijventerreinen, om efficiënter gebruik van de ruimte, gebiedsgericht te intensiveren, de juiste bedrijven op de juiste plaats te huisvesten en schuifruimte te creëren bijvoorbeeld bij een bedrijventerrein zoals de Baanderij in Leiderdorp. De Regionale Ontwikkelingsmaatschappij (ROM) maakt dit beter en op grotere schaal mogelijk.

Aan de oprichting van de ROM wordt in eerste instantie in de Leidse regio gewerkt, als onderdeel van de bedrijventerreinenstrategie van Economie071 (met vertegenwoordiging vanuit gemeenten en bedrijfsleven). Dit project is in de verkennende fase. Gemeenten in de Leidse regio en Economie071 onderzoeken de steun en het draagvlak voor een dergelijke organisatie. De tweede fase wordt het plan van aanpak, inclusief een businesscase en de nodige besluitvorming. Tijdens deze fases wordt er mogelijk al geconstateerd dat er een breder draagvlak nodig is op Holland Rijnland-niveau en financiering van andere bestuurlijke gremia (provincie, Rijk) nodig is.

## Aan welke landelijke, provinciale of regionale doelen draagt dit project bij:

We werken in de Stedelijke As toe naar een samenhangende ruimtelijk-economische invulling en systeem op de terreinen economie, mobiliteit, groen/blauw, wonen, en energie. De ROM draagt direct bij aan de doelen van de dertien gemeenten van Holland Rijnland op het vlak van een 1) economisch sterke, toekomstbestendige en innovatieve regio, 2) een groene en klimaatbestendige regio, en 3) een energiezekere regio. Ook levert het indirect een bijdrage aan de ambitie om 20.000 extra banen te creëren in de regio.

De ROM draagt ook bij aan de ambities van de provincie om de economie te vernieuwen en het ruimtegebruik op werklocaties te intensiveren en kwalitatief te verbeteren. Ook het Rijk stuurt aan op slimmer gebruik van de beschikbare ruimte. Herontwikkeling draagt ook

bij aan de grote transitie op het gebied van klimaat, circulariteit en de energietransitie.

## Betrokken partijen:

In de eerste twee fases de gemeenten van de Leidse regio en Economie071. Zij trekken het project. Mogelijk ook overige gemeenten van Holland Rijnland en vertegenwoordigers van het bedrijfsleven. Op termijn zijn ook andere partijen betrokken, zoals de provincie Zuid-Holland, het Rijk, en partijen zoals Vervoersregio Amsterdam, Metropoolregio Rotterdam-Den Haag, regio Midden-Holland.

## Fasering:

In eerste instantie gaat het om een P3-project (onderzoek). Bij positief besluit leidt het onderzoek tot het uitwerken van een business case (Q1-Q2 2024). Dat leidt niet eerder dan Q4 2024 tot een P2-project (ontwikkelproject), gericht op realisatie van een P1-project (investeringsproject).

## Investering:

- De kosten van de verkennende fase bedragen circa € 50.000 (deze kosten zijn al gedekt)
- Bij opstellen van een businesscase en de daaropvolgende start moet worden gedacht aan een projectfinanciering van € 200.000 - € 400.000.

Wanneer een succesvolle start is gemaakt en wordt besloten tot professionalisering en geleidelijke institutionalisering, gaat het om zowel projectfinanciering als instelling van een revolverend fonds. De projectfinanciering kent daarbij een grote bandbreedte, afhankelijk van gekozen insteek en doorlooptijden. Bij een revolverend fonds moet worden gedacht aan € 5 à 10 miljoen.

## Financiële consequenties ten laste van de Regionale Investeringsagenda:

€ 200.000 - € 400.000

# Regio Deal Sierteeltregio

Samen met de greenportregio's Aalsmeer, Boskoop en Duin- en Bollenstreek hebben we een voorstel gedaan voor de Regio Deal Sierteeltregio. Het doel is om via concrete projecten de brede welvaart in deze regio's te versterken.

Met een krachtige coalitie van onderwijs, overheden, ondernemers, inwoners en het Rijk proberen we een doorbraak te realiseren naar een weerbare en vitale landelijke regio, met een toekomstbestendige arbeidsmarkt. Een duurzaam en circulair sierteeltcluster is hierbij de drager onder de brede welvaart van inwoners. Het sierteeltcluster is immers niet alleen belangrijk voor de regionale economie, maar ook voor de brede welvaart.

Echter door een tekort aan passende huisvesting voor arbeidsmigranten ervaren inwoners verdringing op de krappe woningmarkt. Daarnaast zijn jongeren onvoldoende bekend met de diversiteit aan banen in de sierteeltsector. Inwoners zien dat de sierteelt een grote druk legt op de beschikbare ruimte en de kwaliteit van water en bodem. Zij zijn bezorgd over het gebruik van klassieke gewasbeschermingsmiddelen en hun gezondheid. Hierdoor dreigt het sierteeltcluster, in plaats van een fundament onder de brede welvaart te zijn, ongemerkt te verworden tot een zwakte en bedreiging voor het welzijn en het leefgebied van inwoners. Met de Regio Deal maken we de sierteeltregio weer toekomstbestendig.

## Aan welke landelijke, provinciale of regionale doelen draagt dit project bij:

- Topprioriteiten van de Duin- en Bollenstreek
- Economische agenda van de Rijn- en Veenstreek
- De uitvoeringsagenda's van de Greenports Duin- en Bollenstreek, Boskoop en Aalsmeer
- Coalitieakkoorden van de provincies Noord-Holland en Zuid-Holland
- Rijksprogramma's van ministeries van JenV, OCW, lenW, LNV, SZW in samenwerking met de VNG

## Betrokken partijen:

Gemeenten Noordwijk, Katwijk, Hillegom, Lisse, Teylingen, Alphen aan den Rijn, Waddinxveen, Bodegraven-Reeuwijk, Kaag en Braassem, Nieuwkoop, Amstelveen, Aalsmeer, Haarlemmermeer, Uithoorn en het hoogheemraadschap van Rijnland. Eén van de betrokken gemeenten wordt kassier. In triple-helixverband worden projecten gezamenlijk uitgevoerd.

Stakeholders zijn de ministeries lenW, OCW, LNV, SZW, JenV en BZK, de provincies Noord-Holland en Zuid-Holland, de greenports Boskoop, Aalsmeer, Duin- en Bollenstreek, verschillende onderwijsinstellingen, bedrijven en kennisinstellingen en belangverenigingen en maatschappelijke organisaties.

## Fasering:

P2-ontwikkelproject: vereist uitwerking tot uitvoerbaar investeringsproject.

## Investering:

Voor de planperiode 2024-2027 van deze Regio Deal maakt de regio zelf € 20 miljoen vrij. De regio vraagt € 20 miljoen in cofinanciering van het Rijk voor de planperiode van deze Regio Deal.

Voor een gedegen uitvoering van de Regio Deal is een goede projectstructuur (programmamanagement en projectleiders) noodzakelijk. Gevraagde bijdrage vanuit Holland Rijnland voor de projectstructuur is ca € 150.000 per jaar, een totaal van € 600.000 voor de periode 2024 tot en met 2027.

## Financiële consequenties ten laste van de Regionale Investeringsagenda:

€ 600.000

P3

## Projectblad 10

P2

## Groenblauw Raamwerk

P1

Een sterke groen- en waterstructuur is een belangrijke pijler voor de ontwikkeling van de regio. Aan de westflank werken Katwijk, Oegstgeest, Leiden, Leiderdorp, Voorschoten en Zoeterwoude hiervoor samen aan een groenblauw raamwerk in en om de stad: 'Groen-Blauw Verbindt!'. Hetzelfde doen Leiden, Zoeterwoude en Alphen aan den Rijn langs de N11.

Een gedegen groen- en waterstructuur versterkt de leefbaarheid van onze regio en vormt de basis voor vergroening, klimaatadaptatie en biodiversiteit. Daarnaast draagt de groenstructuur bij aan de mobiliteitstransitie door deze te koppelen aan het wandel- en fietsnetwerk.

#### Groen-Blauw Verbindt! bestaat uit drie belangrijke speerpunten:

- De Groenblauwe Ringen: de groenblauwe structuur die de verschillende groengebieden en kernen verbindt binnen het verstedelijkt gebied.
  - De Groene Randen: deze zorgen voor een goede overgang van het verstedelijkt gebied naar het open landschap.
  - De Groene Vingers: deze verbinden de omringende landschappen tot diep in het verstedelijkt gebied.
- De groenstructuur van de Groenblauwe Ringen, Groene Randen en Groene Vingers zijn grotendeels in kaart gebracht.

#### Aan welke landelijke, provinciale of regionale doelen draagt dit project bij:

- Nationaal Programma Landelijk Gebied en Zuid-Hollands Programma Landelijk Gebied
- Kaderrichtlijn Water
- Deltaprogramma Ruimtelijke Adaptatie
- NOVEX Zuidelijke Randstad

We werken in de Stedelijke As toe naar een samenhangende ruimtelijk-economische invulling en systeem op de terreinen economie, mobiliteit, groen/blauw, wonen, en energie.

#### Betrokken partijen:

Stakeholders en cofinancierders zijn partijen als de Europese Unie, het Rijk, de provincie Zuid-Holland, het waterschap, terreinbeheerders of landgoedeigenaren, gemeenten, ondernemers/economic boards. In eerste instantie zijn gemeenten trekkers van het project, in nauwe samenwerking met provincie,

hoogheemraadschap, terreinbeheerders en ondernemers. Afhankelijk van afspraken binnen deelprojecten kan de trekkersrol bij een andere partij liggen.

#### Fasering:

Het programma Groen-Blauw Verbindt! is een langjarig programma, met delen die op korte termijn gerealiseerd kunnen worden en delen waarvoor nadere studie en uitwerking nodig is of waar realisering pas later in de tijd wordt voorzien. Groen-Blauw Verbindt! loopt door meerdere gemeenten in het gebied. Grote delen van de groenstructuur zijn al bestaand en functioneren goed. Daarnaast zijn er delen van de structuur en ontbrekende schakels waaraan nog gewerkt moet worden om voor een continue robuuste regionale groenstructuur te komen. De verschillende schakels waaraan gewerkt moet worden, zijn grotendeels in beeld gebracht en benoemd als P1-, P2- of P3-projecten. Voorbeelden zijn het Singelpark (P1), Tweede Groene Ring Leiden, Rijnmond (Limes erfgoed centrum), Overkluizing N206/ Limespark (P2), Vlietzone, diverse Groene Randen en Vingers (zoals bij Rijnsburg-Noord) en verbinding over het water zoals bij de Oude Rijn, de Vliet en 't Heen.

#### Investering:

Ingeschat wordt dat er € 500.000 onderzoeksgeld nodig is om tot P1-projecten te komen.

#### Financiële consequenties ten laste van de Regionale Investeringsagenda:

€ 500.000

P3

## Projectblad 11

P2

## Benutten en versterken landschappelijke kwaliteiten

P1

Recreatiemogelijkheden bij woon- en werkgebieden dragen bij aan brede welvaart, een prettige leefomgeving en economisch vestigingsklimaat van onze regio. Holland Rijnland heeft vele (historische) landschappelijke kwaliteiten die niet altijd goed bekend zijn bij inwoners en toeristen en beter benut kunnen worden. Door verbetering van de bekendheid en de bereikbaarheid van deze landschappen, zetten we het gebied toeristisch en recreatief op de kaart.

Het toerisme moet in balans zijn met de omgeving. Dit betekent dat toerisme lokale waarden, zoals natuur, erfgoed en (water)recreatie, versterkt en lokale voorzieningen en economie stimuleert. Recreanten worden idealiter het hele jaar door gespreid over het gebied. Als onderdeel van de landbouwtransitie liften agrarisch ondernemers steeds vaker mee door activiteiten te ontplooiën aansluitend bij recreatie en toerisme. Daarmee bieden we toekomstperspectief voor delen van het landelijk gebied wat in transitie gaat. Daarmee nemen we ook de vrijkomende agrarische bedrijfsbebouwing (VAB) mee in deze studie.

Voor de leefbaarheid van de regio is het noodzakelijk dat landschappen bereikbaar en beleefbaar zijn. Het recreatieve (water)netwerk moet daarvoor op orde zijn. Door de gebiedsmarketing Hollandse Plassen, Groene Hart en Nationaal Park Hollandse Duinen slim met elkaar te verbinden zijn landschappen beter te vinden voor recreanten en toeristen uit binnen- en buitenland. Daarom investeren wij in het versterken van het landschap en werken aan een gedegen gebiedsbranding.

#### Betrokken partijen

De stakeholders en cofinancierders zijn partijen als de Europese Unie, het Rijk, de provincie Zuid-Holland, hoogheemraadschap, terreinbeheerders, gemeenten, ondernemers en economic boards.

Trekkers van een project zijn in eerste instantie gemeenten, in nauwe samenwerking met provincie, hoogheemraadschap, terreinbeheerders, landgoedeigenaren en marketingbureaus of economic boards. Afhankelijk van afspraken binnen deelprojecten kan de trekkersrol bij een andere partij liggen.

#### Aan welke landelijke, provinciale of regionale doelen draagt dit project bij:

- Nationaal Programma Landelijk Gebied (NPLG)
- Provinciaal Programma Landelijk Gebied (ZH-PLG)
- Kaderrichtlijn Water (KRW)

- NOVEX-en Zuidelijke Randstad, Schiphol en Groene Hart

We werken in de Stedelijke As toe naar een samenhangende ruimtelijk-economische invulling en systeem op de terreinen economie, mobiliteit, groen/blauw, wonen en energie.

#### Investering:

Versterken landschap

- Duurzame waterrecreatie – oplaadpalen (Uitvoeringsprogramma Hollandse Plassen (UP HP)) (P1-P2)
- Versterken grofmazig (recreatief) waternetwerk (UP HP): Westeinderscheg (P2), verbinding Haarlemmertrekvaart-Kaag (P2-P3)
- Versterken fijnmazig (recreatief) waternetwerk (UP HP en Recreëren tussen erfgoed-Haarlemmertrekvaart e.o.): diverse projecten (bruggen, aanpassen, uitbreiden vaarwegen, enz.) (P2-P3)
- Overige arrangementen/watersportcentrum (UP HP) (P2-P3)
- Vrijkomende agrarische bebouwing (VAB) met evt veranderende en passende bestemmingen (P3)

Totaal: circa € 200.000 onderzoeksgeld nodig om van P3/P2 naar P1 te komen.

#### Vergroten naamsbekendheid landschappen

Globale kosteninschatting. Voor marketingcampagnes Hollandse Plassen (P1), Groene Hart (P2) minimaal € 75.000 per gebied inclusief coördinatie totaal € 150.000. Afstemming marketing HP en GH met Nationaal Park Hollandse Duinen € 20.000 (P3).

Totaal: circa € 170.000 onderzoeksgeld nodig om van P3/P2 naar P1 te brengen.

#### Financiële consequenties ten laste van de Regionale Investeringsagenda:

€ 370.000



## HUBs grondstoffen, materialen, goederen en personen

Mobiliteitshubs zijn fysieke schakels tussen verschillende vervoersmodaliteiten. Naast een mobiliteitsfunctie kunnen deze ook fungeren als katalysator voor ruimtelijke ontwikkeling.

Overstap- en overslagpunten van personen en goederen worden HUBs genoemd. De mobiliteitshubs op sommige locaties binnen Holland Rijnland – zoals bij de Keukenhof of tijdens drukke stranddagen – spelen ook een belangrijke rol voor het toeristisch en recreatief verkeer. Daarmee wordt de druk op het totale mobiliteitsnetwerk verminderd.

Het Toekomstbeeld OV 2040 laat zien dat in landelijke gebieden de tendens bestaat naar een beperkt aantal hoogwaardige ov-verbindingen, terwijl er een fijnmazig ov wordt ontwikkeld in hoogstedelijke omgevingen met veel reizigers. Meer dan voorheen is het daarom essentieel dat verschillende modaliteiten worden verbonden.

Voor diverse situaties en omgevingsfactoren bestaan verschillende invullingen van HUBs. Op veel plekken in Nederland zijn ontwikkelingen in het landelijk gebied gaande om bereikbaar te blijven voorzien door middel van een flexibeler mobiliteitsaanbod. Zoals genoemd is voor de circulaire economie uitwisseling en mogelijk opslag van materialen van belang. In de realisatie van HUBs is zichtbaar hoe verschillende modaliteiten als ook mobiliteit en andere voorzieningen actief worden samengebracht. Zo ontstaat voor reizigers, bewoners en (keten)bedrijven een totaalpakket. Een HUB kan fungeren als ondersteuning voor verschillende gerelateerde activiteiten, bijvoorbeeld (snel)laadfaciliteiten voor vrachtvervoer en ophaalpunt voor pakketten en dagelijkse goederen.

Hoogwaardig hergebruik van grondstoffen in onder andere de woningbouwopgave is enkel mogelijk wanneer de materialen ook daadwerkelijk beschikbaar zijn. Nu is het percentage dat wordt toegepast relatief klein omdat veel bestaande gebouwen daar niet op ontworpen zijn. Losmaakbaarheid - of demonteerbaarheid - is belangrijk om toe te passen zodat in de toekomst dit beter geborgd is. Om de ruimte binnen Holland Rijnland slim te gebruiken zal, in overleg met

gemeenten, planologische ruimte en stimulans voor HUBs en verwerking gecreëerd moeten worden om dit hergebruik mogelijk te maken. We werken toe naar een regionaal systeem van HUBs voor materialen, goederen en personen. Daartoe is eerst onderzoek nodig, waarbij aard, omvang, regionale behoefte en locatie leidend zijn.

### Aan welke landelijke, provinciale of regionale doelen draagt dit project bij:

- Draagt bij aan de volgorde volgens het STOMP-principe (Stappen, Trappen, OV, Mobility as a service, Personenauto)
- Het streven om een modal shift te realiseren
- Betere bereikbaarheid, leefbaarheid en verkeersveiligheid
- Maar ook met betrekking tot grondstoffenhubs, Nationaal Klimaatakkoord, CO<sub>2</sub>-reductie, stimuleren circulair bouwen en circulaire bedrijvigheid

We werken in de Stedelijke As toe naar een samenhangende ruimtelijke-economische invulling en systeem op de terreinen economie, mobiliteit, groen/blauw, wonen en energie.

### Betrokken partijen:

Provincie Zuid-Holland, vervoerders, gemeenten en ondernemers.

In de onderzoeksfase is het een optie om Holland Rijnland – in samenwerking met de gemeenten – het project te laten trekken.

### Fasering:

P3

### Investering:

Circa € 200.000 onderzoeksgeld.

### Financiële consequenties ten laste van de Regionale Investeringsagenda:

€ 200.000

## Mobiliteit gebiedsontwikkeling Alphen-West inclusief Gnephoek

Het gebied Alphen-West is een katalysator bij het vinden van oplossingen voor een aantal ruimteveragende opgaven. Denk hierbij aan wonen, werken, recreatie en mobiliteit. De bedrijvigheid in dit gebied maakt duurzame transities mogelijk. Er is ruimte voor de omschakeling naar circulaire bedrijvigheid die een rol speelt in hergebruik en recycling van materialen.

De gebiedsontwikkeling van Alphen-West inclusief de Gnephoek is gericht op het samenbrengen van (betaalbare) woningbouw in de nabijheid van werk, groen, sport en recreatie. Een goede bereikbaarheid is daarvoor noodzakelijk. Dit vraagt om een investering in plan overstijgende mobiliteitsinfrastructuur met een snelle HOV-verbinding naar station Alphen aan den Rijn en Schiphol, plus (door)fietsroutes naar het station en het stadscentrum.

Op deze manier integreren we dit gebied in de stad en sluiten het goed aan op de Stedelijke As. Er worden 7.500 woningen gerealiseerd, waarvan 5.500 in de Gnephoek en 2.000 in de Rijnhaven.

### Aan welke landelijke, provinciale of regionale doelen draagt dit project bij:

- Realisatieagenda Wonen
- Regionale Omgevingsagenda
- Regionale Strategie Mobiliteit
- Coalitieakkoord provincie Zuid-Holland

We werken in de Stedelijke As toe naar een samenhangende ruimtelijke-economische invulling en systeem op de terreinen economie, mobiliteit, groen/blauw, wonen en energie.

### Betrokken partijen:

- Ministerie van Binnenlandse Zaken
- Provincie Zuid-Holland
- Regio Holland Rijnland
- Gemeente Alphen aan den Rijn (zowel ambtelijk als bestuurlijk trekker)
- Hoogheemraadschap van Rijnland
- Grondeigenaren

Onderzocht wordt op welke wijze kennisinstellingen en bedrijfsleven kunnen worden betrokken bij deze ontwikkeling.

### Fasering:

Rijnhaven-Oost: realisatie tot en met 2030  
Gnephoek: realisatie tot 2040

### Investering:

Voor de ontwikkeling van de bovenplase infrastructuur wordt een rijksbijdrage van € 50 miljoen gevraagd. Vanuit de grondexploitatie van het project wordt € 61 miljoen geïnvesteerd. Voor de P3 naar P2 fase is € 100.000 onderzoeksgeld nodig.

### Financiële consequenties ten laste van de Regionale Investeringsagenda:

€ 100.000

NB.

Rijnhaven-Oost: In 2021 is het bestemmingsplan voor Rijnhaven-Oost vastgesteld, de herziening ligt voor bij de Raad van State. Eind 2020 zijn Impulsgelden van het Rijk ontvangen, aangevuld met een bijdrage van de provincie. Dit maakt de transformatie naar een levendig woon-, werk- en leergebied mogelijk. De Kroon heeft besloten dat twee bedrijven die een groot deel van de transformatie in de weg staan, onteigend mogen worden.

Gnephoek: De gemeenteraad van Alphen aan den Rijn stelde op 12 oktober 2023 het Contourenplan Gnephoek vast. Op 10 januari 2024 stemden Provinciale Staten in met het starten van de procedure om het provinciaal omgevingsbeleid aan te passen. Daarmee is het Contourenplan voor de Gnephoek dan niet meer strijdig met het provinciale Omgevingsbeleid.

Dit project bevindt zich hiermee in de initiatieffase. Na een positief besluit van PS wordt een bestuurs-overeenkomst aangegaan waarna de planvorming voor de Gnephoek verder wordt uitgewerkt.

## Studie: versterken en verbinden kennis- en innovatie-as

**Innovatie en kennisontwikkeling zijn de motoren van de (toekomstige) economie. Door vernieuwing en verbetering is er meer bedrijvigheid. Dit stimuleert de brede welvaart.**

Voor een toekomstbestendige economie is het van belang dat de innovatieve sectoren in de regio aan de top blijven. Dat vraagt stimulering, keuzes en inzet. Daarnaast is er in de regio behoefte om kennis-intensieve clusters in de regio te verbinden met de van oudsher aanwezige sectoren, zoals de land- en tuinbouw.

Holland Rijnland heeft zowel onderwijs als verschillende kennisintensieve clusters in huis. Binnen dit studieproject onderzoeken we hoe de kennis- en innovatie-as kan worden versterkt op de kennis-economiethema's: life sciences and health (Leiden Bio Science Park), aerospace (space & drones, ESA ESTEC, NL Space Campus, Unmanned Valley). Op deze thema's komen onderzoek en bedrijfsleven in de regio samen. Er liggen concrete opgaven voor de groei van het Leiden Bio Science Park, ontwikkeling van Zijlhoek-De Woerd, de toekomst van Unmanned Valley en de NL Space Campus in Noordwijk. Ook willen we onderzoeken hoe innovatie in het mkb en de Greenports kan worden versterkt en de onderlinge verbinding van de kennis- en innovatieclusters kan worden verbeterd, waarbij aandacht is voor human capital. De gemeente Zoeterwoude is aan het verkennen hoe de regio zich verder kan ontwikkelen en innoveren op mbo-niveau, met name op de thema's duurzaamheid, eiwittransitie en biobased economy.

De vraag is: als je de kennis- en innovatiesectoren wil versterken, hoe doe je dat? Naast de meer praktische ingrepen vraagt dat om een nadere studie en onderbouwing over wat kan, wat gemeenten willen, wat Holland Rijnland hierin kan betekenen en hoe dan de verantwoordelijkheden te verdelen. Per opgave zal de samenwerking en taakverdeling verschillen.

### **Bijdrage aan landelijke, provinciale, regionale doelen:**

De regio Holland Rijnland zet in op het creëren van 20.000 banen. Uit het Koersdocument Economie komen de speerpunten waarop de regio en de gemeenten gaan inzetten en de projecten die bijdragen aan het creëren van een toekomstbestendige, innovatieve economie die bijdraagt aan brede welvaart in de regio. Versterking van de kenniseconomie draagt hieraan bij.

Rijk en provincie stimuleren elk op hun eigen wijze bedrijven die vernieuwende producten ontwikkelen en innovatiekracht van de economie op verschillende thema's.

We werken in de Stedelijke As toe naar een samenhangende ruimtelijk-economische invulling en systeem op de terreinen economie, mobiliteit, groen/blauw, wonen, en energie.

### **Betrokken partijen:**

Gemeenten en Holland Rijnland trekken hierbij gezamenlijk op om te onderzoeken wat er nodig is om de kennis- en innovatie-as te versterken en te verbinden. Daarbij worden de partijen uit o.a. het onderwijs en het bedrijfsleven betrokken. Denk hierbij aan koepelorganisaties, onderwijsinstellingen, Economic Board Duin- en Bollenstreek en bedrijfsleven etc.

### **Fasering:**

P3-fase. Deze studie is bedoeld om met de regio de behoefte, de opties en de aanpak voor het versterken van de kenniseconomie te identificeren.

### **Investering:**

€ 200.000

### **Financiële consequenties ten laste van de Regionale Investeringsagenda:**

€ 200.000