



Den Haag



# ONTWIKKELSTRATEGIE



2025 tot en met 2028



**Eén coalitie tegen ondermijning**

# VOORWOORD

VOORWOORD  
VOORWOORD  
VOORWOORD  
VOORWOORD

Voor u ligt de nieuwe Ontwikkelstrategie van het RIEC Den Haag, waarin we onze ambities voor de integrale aanpak van ondermijning in de komende vier jaren hebben vastgelegd.

## **Ons doel is onveranderd en helder:**

het bestrijden van ondermijnende drugscriminaliteit en mensenhandel. Actuele ondermijningsbeelden en sessies met partners in het afgelopen jaar hebben namelijk aangetoond dat deze vormen van ondermijnde criminaliteit helaas nog altijd de meest voorkomende zijn in onze regio.

Samen met de partners hebben we afgesproken dat we, om de afname van drugscriminaliteit en mensenhandel te bereiken, vier belangrijke maatschappelijke effecten nastreven. Dit zijn: het voorkomen van jonge aanwas, verstoren van criminele geldstromen, vergroten van de weerbaarheid van kwetsbare sectoren en versterken van bewustwording bij burgers. Hiermee

pakken we niet alleen de criminaliteit zelf aan, maar ook de voedingsbodem en het verdienmodel ervan.

Ik ben er trots op dat deze Ontwikkelstrategie samen met alle partners in de regio Den Haag tot stand is gekomen, met als resultaat een ambitieus maar realistisch en gedragen plan. Ik wil dan ook graag mijn dank uitspreken aan allen die hieraan hebben bijgedragen. Dit plan vormt de basis om de gezamenlijke bestrijding tegen ondermijnende criminaliteit voort te zetten en te zorgen voor verbetering van de leefbaarheid, veiligheid en rechtvaardigheid in de regio Den Haag.

## **Jan van Zanen,**

Voorzitter Stuurgroep RIEC Den Haag

**“Als ik terugkijk op de afgelopen jaren, zie ik hoe de RIEC-samenwerking in de regio Den Haag enorm is gegroeid.”**

We hebben nieuwe partners verwelkomd, innovatieve initiatieven opgezet in kwetsbare sectoren en gebieden, en onze kennis en inzichten over ondermijnende criminaliteit aanzienlijk vergroot door middel van onderzoeken en gebiedsscans.

Deze nieuwe Ontwikkelstrategie voor 2025-2028 sluit naadloos aan op de structuur, activiteiten en kennis die we al hebben opgebouwd. We versterken de samenwerking en blijven activiteiten voortzetten, terwijl we ze waar nodig verder uitbreiden.

Ik wens ons allen toe dat we samen verder bouwen, nieuwe successen behalen en deze ook samen vieren.

## **Han Weber**

Regionaal Portefeuillehouder Ondermijning



## **MISSIE**

Verbetering van de leefbaarheid, veiligheid en rechtvaardigheid in de regio Den Haag door de integrale aanpak van drugscriminaliteit en mensenhandel; terugdringing van deze vormen van ondermijnende criminaliteit en hiermee herwinnen van het vertrouwen van de burger in de overheid.

**Meerjarenbeleidsplan RIEC Den Haag 2025 tot en met 2028.**

# INHOUD

- 05 Hoofdstuk 1**  
Aanleiding en aanpak
- 10 Hoofdstuk 2**  
RIEC-samenwerking in de regio Den Haag
- 14 Hoofdstuk 3**  
Ondermijningsproblematiek in de regio Den Haag
- 22 Hoofdstuk 4**  
Maatschappelijk effect: het doel van de integrale aanpak
- 26 Hoofdstuk 5**  
Integrale aanpak
- 44 Hoofdstuk 6**  
Governance
- 47 Hoofdstuk 7**  
RIEC-bureau
- 50 Hoofdstuk 8**  
Begroting



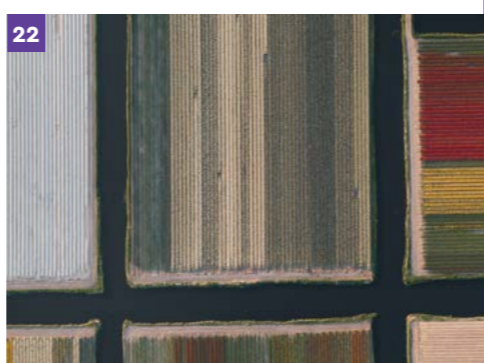
05



10



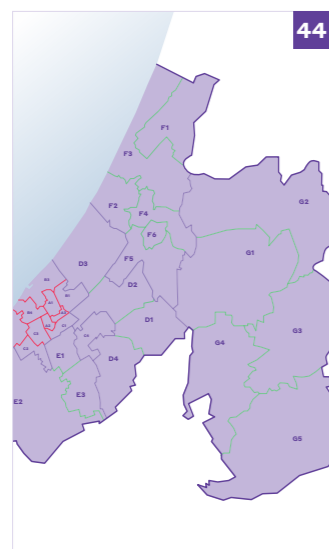
14



22



26



44



47



50



## HOOFDSTUK 1

### Aanleiding en aanpak

In deze Ontwikkelstrategie 2025 tot en met 2028 voor het RIEC Den Haag staan de ambities en de aanpak van de RIEC-samenwerking op ondermijnende drugs-criminaliteit en mensenhandel. We bouwen hiermee verder op de ingezette koers uit de 'Ontwikkelstrategie 2023 en verder'.

**Ons doel is onveranderd:**  
"samen met de partners  
slimmer tegen  
ondermijnende criminaliteit."

#### Aanleiding

Aanleiding voor dit plan is de brief van de minister van Justitie & Veiligheid van 9 februari 2024, waarin de randvoorwaarden voor financiering vanuit het Rijk zijn opgenomen.

Vanaf 2025 werkt het ministerie van JenV met een structurele bijdrage voor alle RIEC's. Voor de periode

2025-2028 is een bedrag van maximaal **€ 23.064.0001** (€ 5.766.000 per jaar) beschikbaar voor het RIEC Den Haag. Een belangrijke voorwaarde voor het verkrijgen van die bijdrage is dat RIEC Den Haag een meerjarenbeleidsplan en meerjarenbegroting opstelt voor diezelfde periode. De meerjarenbegroting van het RIEC Den Haag is opgenomen in het laatste hoofdstuk van dit plan.



**Werkwijze voor breed draagvlak**

In de regio Den Haag zijn RIEC-partners intensief betrokken in het proces om deze nieuwe Ontwikkelstrategie op te stellen. Dat bood ons de kans om samen de kaders van de RIEC-samenwerking te herijken en vast te leggen. De Ontwikkelstrategie is van en voor de partners in de regio Den Haag: een plan dat voor alle partners herkenbaar en uitvoerbaar is. De stappen die we hebben gezet om dit plan tot stand te brengen zijn:

**Maatschappelijk effect: afname van drugscriminaliteit en mensenhandel**

De afgelopen jaren focusten wij ons op de aanpak van drugscriminaliteit en mensenhandel, ingegeven door het ondermijningsbeeld van de regio. Actuele ondermijningsbeelden en sessies met partners bevestigen het belang om deze focus vast te houden, maar nu steviger gekoppeld aan de afname van drugscriminaliteit en mensenhandel als te bereiken maatschappelijk effect.

**De focus ligt hierbinnen op de volgende vier maatschappelijke sub-effecten:**

- Het voorkomen van jonge aanwas
- Het verstoren van criminele geldstromen
- Het verhogen van de weerbaarheid van overheden, kwetsbare branches en logistieke knelpunten.

- Het vergroten van bewustzijn van de gevolgen van drugscriminaliteit en mensenhandel, bij ondernemers en burgers

**Nieuwe accenten en initiatieven**

De Ontwikkelstrategie 2023, die zich richtte op drugscriminaliteit en mensenhandel, wordt voortgezet in de Ontwikkelstrategie voor 2025 – 2028. De nieuwe ontwikkelstrategie kent een aantal belangrijke accenten en aanvullingen, waaronder:

- **Meer impact door focus op maatschappelijke effecten**  
De strategie wordt doorontwikkeld, getoetst en verantwoord (zie: 'opgavegericht verantwoord') op basis van de eerdergenoemde gewenste maatschappelijke effecten. Met als doel meer impact te maken die zichtbaar en voelbaar is en ons als partners motiveert.
- **Criminele en seksuele uitbuiting**  
De aanpak van mensenhandel richtte zich tot nu toe voornamelijk op arbeidsuitbuiting, met o.a. de Nederlandse Arbeidsinspectie als belangrijke partner. Deze aanpak wordt uitgebreid met criminele uitbuiting en seksuele uitbuiting, waar met name kwetsbare burgers het slachtoffer van zijn.

- **Aanpak transportsector**  
We zien de afgelopen jaren kwetsbaarheden in de transportsector. Voor deze kwetsbare branche wordt een nieuwe aanpak ontwikkeld en uitgevoerd.
- **Evaluatie en ruimte voor doorontwikkeling**  
Mochten zich in de periode 2025 – 2028 onderwerpen aandienen die een integrale aanpak in de RIEC-samenwerking rechtvaardigen, dan wordt onderzocht of en hoe dat meegenomen kan worden in jaarplannen. Bovendien wordt dit plan na twee jaar geëvalueerd en waar nodig en mogelijk bijgesteld op basis van nieuwe ontwikkelingen.

Onze regionale ambities en uitgangspunten sluiten aan bij de uitgangspunten zoals opgenomen in het werkprogramma voor de kabinetsaanpak van georganiseerde ondermijnende criminaliteit van de Ministeriële Commissie Aanpak Ondermijning.

**Opgavegericht werken en verantwoord**

Dit plan is 'opgavegericht' tot stand gekomen. Dit betekent dat is gestart met het beschrijven van de problematiek (de 'opgave'), met welke inzet deze wordt aangepakt en welke maatschappelijke effecten hiermee bereikt moeten worden.

**MISSIE**

Verbetering van de leefbaarheid, veiligheid en rechtvaardigheid in de regio Den Haag door de integrale aanpak van drugscriminaliteit en mensenhandel; terugdringing van deze vormen van ondermijnende criminaliteit en hiermee herwinnen van het vertrouwen van de burger in de overheid.

Hoewel de meetbaarheid van de aanpak van ondermijning in het algemeen weerbarstig is, is het wel mogelijk om de effectiviteit te toetsen van bepaalde interventies en activiteiten. Zo vinden er bijvoorbeeld campagnes plaats die burgers en bedrijven bewust maken van ondermijning en de risico's als je met criminelen in zee gaat. De effecten van dergelijke campagnes worden gemeten en samen met partners geëvalueerd.

In de komende jaren zullen we vaker effecten meten en ook gebruikmaken van de expertise van (gedrags-) wetenschappers om de effectiviteit van interventies te meten. Daarnaast bieden de methodiek 'Rijker Verantwoord' en cijfers uit o.a. het RIEC Dashboard de mogelijkheid om periodiek de voortgang van de aanpak te verantwoorden en de gewenste maatschappelijke effecten te monitoren.

#### JAARLIJKSE CONCRETISERING IN UITVOERINGSAGENDA



De minister van JenV heeft voor een vierjaren financiering als voorwaarde gesteld dat de meerjaren-beleidsplannen van de RIEC's een periode van vier jaar beslaan. Deze Ontwikkelstrategie 2025-2028 voldoet aan deze eis.

Daarnaast vertalen wij, zoals gebruikelijk, elk jaar onze strategie naar een concrete Uitvoeringsagenda, met daarin de acties waar de RIEC-partners zich voor het komende jaar aan committeren. De resultaten worden o.a. teruggekoppeld in jaarverslagen.

Halverwege de periode 2025-2028 vindt een tussentijdse evaluatie plaats. Criminelen zitten immers niet stil en verschijningsvormen van ondermijning kunnen veranderen. Waar nodig en mogelijk wordt de Ontwikkelstrategie dan aangescherpt en gedeeld met partners en het Ministerie van JenV.

# HOOFDSTUK 2

## RIEC-samenwerking in de regio Den Haag

### Partners in een integraal samenwerkingsverband

Het Regionaal Informatie en Expertise Centrum (RIEC) Den Haag is een netwerkorganisatie en platform voor het uitwisselen van kennis en informatie, in de strijd tegen ondermijnende criminaliteit in de regio Den Haag.

## LANDELIJKE PARTNERS



### OPENBAAR MINISTERIE



## REGIONALE PARTNERS





### RIEC Den Haag

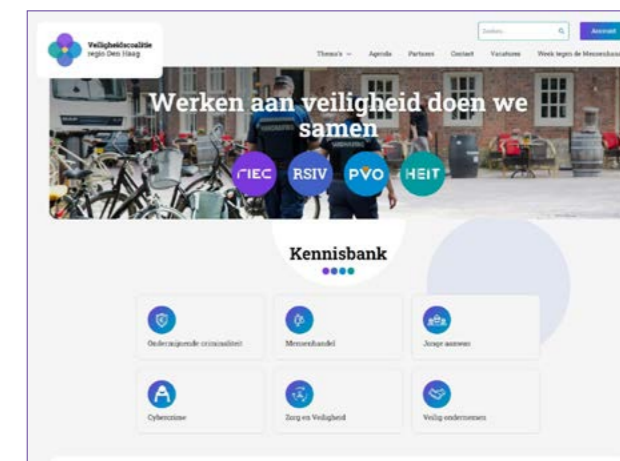
Het RIEC Den Haag bestaat uit 27 gemeenten, de provincie Zuid-Holland, de politie-eenheid Den Haag, het Arrondissementsparket Den Haag, de Belastingdienst, de Douane, de Fiscale Inlichtingen- en Opsporingsdienst, de Nederlandse Arbeidsinspectie, de Koninklijke Marechaussee, de Immigratie- en Naturalisatiedienst, het Uitvoeringsinstituut Werknemersverzekeringen en de Nederlandse Voedsel- en Warenautoriteit. Samen werken we aan de integrale aanpak en het voorkomen van ondermijnende criminaliteit, waarbij het RIEC-bureau een coördinerende en faciliterende rol heeft.

### De regio

De regio Den Haag ligt midden in de Randstad met steden als Den Haag, Leiden, Zoetermeer, Delft, Gouda en Alphen aan den Rijn, met een inwonertal van bijna 2 miljoen (CBS 2023) inwoners. Daarnaast kent de regio een groot buitengebied met kleinere gemeenten, waarin veel land- en tuinbouw plaatsvindt. Tenslotte heeft de regio directe toegang tot de Noordzee, o.a. bij Scheveningen-Haven. Bovendien is Den Haag gunstig gelegen ten opzichte van twee belangrijke logistieke knooppunten in Nederland: de luchthaven Schiphol en de haven van Rotterdam. Al deze kenmerken maken de regio aantrekkelijk voor inwoners en ondernemers, maar ook voor criminelen die evengoed gebruik kunnen maken van al deze faciliteiten.

### Het RIEC-bureau

Het RIEC-bureau ondersteunt de partners bij hun aanpak. Door inzicht te krijgen in de activiteiten van de ondermijnende criminaliteit, het versterken van het (lokale) bewustzijn, en door te ondersteunen en aan te jagen. Verder stimuleert het RIEC-bureau de ontwikkeling van gezamenlijk regionaal beleid tegen ondermijnende criminaliteit.



### Veiligheidscoalitie Den Haag

Het RIEC is een van de netwerkorganisaties die zich richt op de integrale aanpak van veiligheidsvraagstukken binnen de veiligheidscoalitie voor de regio Den Haag. Samen met andere netwerkorganisaties vormen wij de Veiligheidscoalitie. Sinds eind 2023 is er een gezamenlijke website van deze Veiligheidscoalitie, hierbij zijn aangesloten: het platform Veilig ondernemen (PVO), het Haags Economisch Interventieteam (HEIT) en het Regionaal Samenwerkingsverband Integrale Veiligheid (RSIV). De website biedt o.a. actualiteiten, een nieuwsbrief voor partners, trainingen en een uitgebreide kenniskbank.

#### RSIV

Het Regionaal Samenwerkingsverband Integrale Veiligheid (RSIV) is een netwerkorganisatie van 27 gemeenten in de eenheid Den Haag, het Openbaar Ministerie en de Politie en richt zich op openbare orde en veiligheid. Het richt zich met name op de thema's maatschappelijk ongenoegen, cybercrime en gedigitaliseerde criminaliteit en zorg en veiligheid. Het RSIV organiseert bijvoorbeeld kennis- en netwerkbijeenkomsten en ontwikkelt beleidsinstrumenten voor gemeenten. Daarnaast biedt het RSIV een platform voor het delen van kennis over openbare orde en veiligheid. Het RSIV heeft bovendien een ketenregisseur mensenhandel en werkt nauw samen met andere organisaties, zoals het RIEC, het PVO en de Zorg- en Veiligheidshuizen Haaglanden en Hollands Midden.

#### PVO

Het Platform Veilig Ondernemen (PVO) is eveneens werkzaam binnen regio Den Haag en werkt samen met politie, gemeenten, brancheorganisaties en ondernemers op regionaal niveau. De missie van het PVO is om ondernemers in de regio weerbaarder te maken tegen de risico's van criminaliteit. Doel hierbij is dat ondernemers signalen van criminaliteit weten te herkennen, weten wat ze moeten doen om dit te voorkomen en wat ze moeten als ze hiermee te maken krijgen. De focus ligt hierbij op de thema's uit het Actieprogramma Veilig Ondernemen van het Nationaal Platform Criminaliteitsbeheersing. Voor 2023 t/m 2026 zijn dit cybercriminaliteit, ondermijnende criminaliteit en gebiedsgerichte aanpak van (vermogens)criminaliteit.

#### HEIT

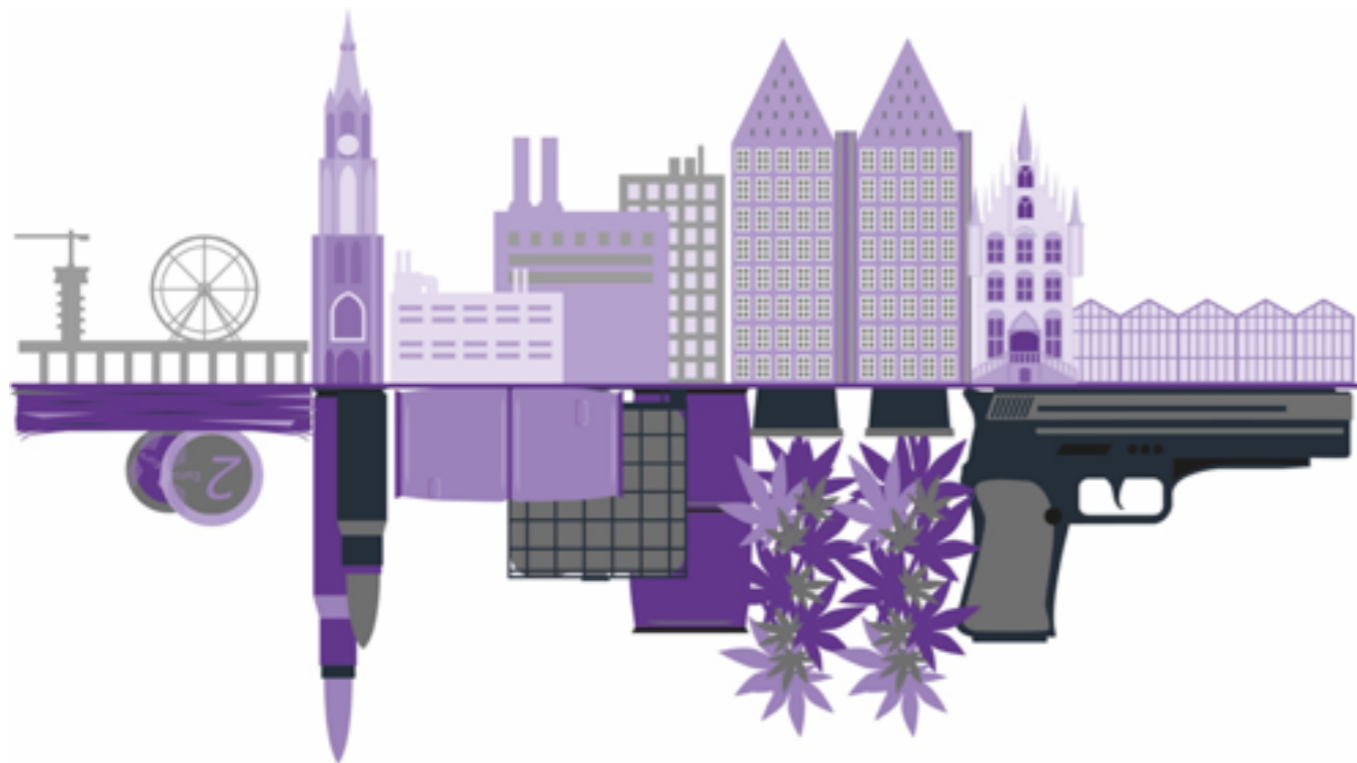
In het Haags Economisch Interventie Team (HEIT) werken gemeenten, politie, Belastingdienst, Douane, de Nederlandse Arbeidsinspectie, de Nederlandse Voedsel- en Warenautoriteit (NVWA), het UWV en drie omgevingsdiensten (Haaglanden (ODH), Midden-Holland (ODMH) en West Holland (ODWH) met elkaar samen. Het team valt onder de bestuurlijke verantwoordelijkheid van de burgemeester van Den Haag, maar is in de hele regio Den Haag werkzaam. Het HEIT is in 2007 opgericht en bestaat uit twee teams: Team Ondernijning en Team Prostitutie. Het HEIT voert bestuurlijke controles uit bij ondernemingen, waarvan wordt vermoed dat zij producten of diensten te leveren waarbij de wet wordt overtreden. Bijvoorbeeld zwart geld witwassen of het mogelijk maken van illegale arbeid.





# HOOFDSTUK 3

## Ondermijningsproblematiek in de regio Den Haag



Ondermijning: vermenging van bovenwereld en onderwereld

“

### Ondermijning als som van schadelijke maatschappelijke effecten

Ondermijning is het schadelijke maatschappelijke effect van georganiseerde misdaad. Dit tast de beoogde en legale werking van de maatschappij aan. Dat is niet altijd de bedoeling van criminelen, maar wel een effect van hun handelen. Georganiseerde misdaad onttrekt zich aan regels en normen die in de reguliere maatschappij gelden. Ze oefent aantrekkingskracht uit via de (valse of onrealistische) belofte van geld en status, en gebuikt de reguliere maatschappij voor haar activiteiten.

Ondermijning, over de praktische betekenis van een analytisch begrip; Pieter Tops en Edward van der Torre, 2024

### Ondermijning vraagt om integrale aanpak

Ondermijnende criminaliteit gaat over zware, georganiseerde criminaliteit, waarbij de onder- en bovenwereld vermengd raken. Dit richt maatschappelijke schade aan: sociaal, economisch en politiek/bestuurlijk. Dit vormt een serieuze bedreiging voor de samenleving en het vertrouwen in de rechtsstaat. De mate waarin de overheid actief optreedt en de mate waarin ondermijnende criminaliteit voorkomt zijn omgekeerd evenredig. Daar waar de overheid naïef, afwezig of niet daadkrachtig is, ontstaat ruimte voor criminele activiteiten. Om ondermijning tegen te gaan is het van belang dat landelijk, regionaal en lokaal beleid en aanpak elkaar versterken. Vanzelfsprekend wordt een aanpak succesvoller als partners integraal samenwerken, met een mix is van strafrechtelijke, fiscale en/of bestuurlijke interventies." Coalitie tegen ondermijning, 2020

”

### Aard en omvang van drugscriminaliteit en mensenhandel in de regio Den Haag

In de ondermijningsbeelden die zijn opgesteld voor alle gemeenten en in de RIEC-casuïstiek van de afgelopen 4 jaar zien we duidelijk dat drugscriminaliteit, witwassen, mensenhandel met in het bijzonder arbeidsuitbuiting en malafide bedrijvigheid alom aanwezig zijn in de regio. De afgelopen jaren is geïnvesteerd in het vergroten van het zicht op de ondermijningsproblematiek in de regio Den Haag.

### Drugscriminaliteit en mensenhandel omvangrijk

In de afgelopen periode zijn er verschillende integrale fenomeenonderzoeken gedaan en daarnaast hebben partners ook individueel meer inzicht gecreëerd. Zo heeft de politie een regionaal drugs- en geweldsbeeld opgesteld, dat veel inzicht geeft in de drugscriminaliteit. Dit beeld is gemaakt op regionaal niveau en vervolgens verfijnd naar districtelijk niveau.

Om voor deze Ontwikkelstrategie tot een integraal regionaal ondermijningsbeeld te komen is deze informatie aangevuld met informatie uit landelijke onderzoeken en is een zeer brede uitvraag bij alle RIEC-partners gedaan. Het hieruit verkregen beeld toont aan dat drugscriminaliteit en mensenhandel een omvangrijk en breed probleem vormen in de regio Den Haag. Deze thema's zijn dan ook in de jaren 2025 tot en met 2028 wederom geprioriteerd.

### Drugscriminaliteit

Uit het drugs- en geweldsbeeld van de politie blijkt dat binnen de eenheid Den Haag alle soorten drugscriminaliteit voorkomen. We zien productie van- en internationale handel in cocaïne, synthetische drugs,

### Heel Katwijk komt in actie na eerste drugsmoord. 'Het is een sluipend gif in de samenleving'



hennep en heroïne. Waarbij die laatste markt wel in een fors kleinere omvang in vergelijking met de andere 3 markten. Rondom hennep is er een dalende trend in het aantal aangetroffen kwekerijen. Deze daling is deels te verklaren doordat er meer aandacht uit gaat naar het opsporen van handel en fabricage van zwaardere drugs.

Zoals zichtbaar in onderstaande lokale krantenkoppen gaat de drugscriminaliteit gepaard met o.a. intimidatie, criminelen op zoek naar ruimtes om hun werk onopvallend te doen, explosies, dumpingen van drugsafval en geweld.

De verschillende drugsnetwerken op alle drugsmarkten in de Eenheid Den Haag bestaan uit zo'n 4.000 subjecten, waarbinnen samenwerkingen vaak cultureel georiënteerd zijn of familie en/of vriendenrelaties betreffen. Een aantal zeer grote criminele samenwerkingsverbanden zijn geworteld in deze regio. Er bestaat verder binnen de regio een uitgebreid dealernetwerk. Daarbij zien we ook zorgelijk veel jonge dealers.

### Wat beleidsmakers zeggen over ondermijnende criminaliteit

"Het ondermijnt vertrouwen in ons als overheid"

"Het trekt burgers mee de criminaliteit in. Kwetsbare mensen worden verleid met een valse belofte om snel geld en status te verdienen"

"Onze maatschappij en faciliteiten die voor goedwillende burgers zijn bedoeld worden misbruikt. Daar moeten en kunnen wij doortastend tegen optreden"

"Het vereist een integrale aanpak. Via hulp en voorlichting, toezicht, handhaving en bestuurlijke fiscale en strafrechtelijke interventies."

### MELDING RUZIE LEIDT POLITIE NAAR PAND OM DRUGS TE VERWERKEN IN DEN HAAG

20/01/2024

Op 18 januari heeft de politie in Den Haag een drugspand ontdekt in de Rabarberstraat.

Het onderzoek begon na een melding over een ruzie in de buurt. Bij aankomst troffen de autoriteiten een verpakkingslocatie voor drugs aan in een woning.

## 'Gewoon betalen, broer'

Ontvoeringen, martelingen en daarvan beelden sturen naar de familie als drukmiddel. Het wordt een trend in het criminele circuit. „De nieuwe generatie is gewetenloos.”



Voor de cocaïnemarkt gaat gepaard met veel geweld. Helaas zien we ook in onze regio een toename van geweldsdelicten gerelateerd aan drugscriminaliteit. Uit het beeld van de politie komt naar voren dat steeds vaker jongeren worden ingezet voor bedreigingen en ook om explosieven tot ontploffing te brengen. De uitvoerders van deze geweldsincidenten zijn jonge jongens die vaak door persoonlijke en sociaaleconomische redenen in een kwetsbare situatie verkeren en hierdoor gemakkelijk te beïnvloeden zijn.

Zowel in de stad als in het buitengebied zijn productielocaties en opslaglocaties van drugs aangetroffen met alle risico's van dien, zoals ontploffing van een synthetisch drugslab of het ontstaan van brand door hennepsteelt. Er zijn verschillende synthetische labs gevonden, waaronder ook een toenemend aantal crystal meth labs. Sommige van deze labs werden bovendien gebruikt als cocaïnewaterij. De politie trof bij productielabs regelmatig een combinatie van verschillende soorten drugs en productiemethoden aan.

Diverse politieonderzoeken laten zien dat kwetsbare goederen, zoals fruit en sierteelt, als deklading worden gebruikt om drugs te vervoeren. De regio Den Haag is vanwege de (glas)tuinbouw met de aanwezigheid van het knooppunt in de sierteeltsector, een grote transportsector en gunstige ligging tussen de haven van Rotterdam en Schiphol Airport, kwetsbaar voor deze drugstransporten. Uit onderzoek door het RIEC in 2022 naar ondermijning in het buitengebied en onderzoek door LTO-Noord is gebleken dat in het buitengebied ongeveer 1 op de 7 ondernemers wel eens is benaderd door een 'verdachte huurder' die (tegen forse vergoeding) een ruimte wil huren. Vanuit de professionals komen daarnaast signalen dat criminelen steeds meer gebruik lijken te maken van binnenhavens of overslaglocaties aan doorgaande vaarwegen.

De laatste jaren schommelt het aantal meldingen van drugsafval, met een lichte toename in 2023, maar zijn

er meer productielocaties gevonden. Dit doet vermoeden dat de omvang en groei van de synthetische drugsproblematiek groter is dan drugsafval doet vermoeden. Mogelijk komt dit doordat er nieuwe creatieve manieren ontstaan om drugsafval ongezien 'op te ruimen'. Zo zijn er gevallen bekend waarbij drugsafval aan mestverwerkers wordt verkocht om te verwerken in de mest, waardoor dit op een onopvallende manier kan worden gedumpt.

Tot slot constateert de Rijksrecherche landelijk een toename van corruptie, zowel bij opsporingsdiensten als ook bij gemeentelijke diensten. Onderzoek van de Rijksrecherche bevestigt dat er een duidelijke relatie is tussen gelekte informatie en excessief geweld in het criminele milieu, het lekken van eenvoudige gegevens zoals kentekens of adressen kan al leiden tot gevaarlijke situaties. In de regio Den Haag zijn de afgelopen periode verschillende gevallen geweest waar bleek dat medewerkers van gemeenten diensten hebben verleend aan grote criminele organisaties, bijvoorbeeld door het leveren van paspoorten met valse identiteiten.

### Jonge aanwas

In de regio Den Haag maken de partners zich zorgen over de betrokkenheid van jongeren bij drugscriminaliteit. Hoewel uit landelijke cijfers blijkt dat de jeugdcriminaliteit op nationaal niveau daalt, blijkt dat het aandeel jongeren in de drugscriminaliteit in de regio Den Haag de afgelopen jaren is gestegen. Deze toename baart de partners in de RIEC-samenwerking zorgen. Onderzoek van bureau Beke, uitgevoerd in 2020 in opdracht van RIEC Den Haag, heeft inzicht gegeven in de risicopopulaties van jonge aanwas in georganiseerde drugskrimi-

## Grote toename aantal explosies, helft ontploffingen gelinkt aan criminele circuit

Martijn Hoojer

29 februari, 13:47 - 2 minuten leestijd



Een explosief voor de deur van een restaurant in september 2023

## criminelen zoeken ruimtes bij boeren

### Vermoedelijk drugslab aangetroffen in Den Haag

Den Haag - De politie heeft in een opengebroken garagebox aan de Laan van Waalhaven grondstoffen aangetroffen die mogelijk gebruikt worden voor de productie van synthetische drugs. De politie is een onderzoek gestart.

### Burgemeester Spruit sluit pand in Lisse na vondst harddrugs

### Westlandse burgemeester Arends pakt Haagse drugsdealer aan

naliteit in de regio Den Haag. Het onderzoek laat zien dat het aandeel subjecten jonger dan 21 jaar betrokken bij drugsdelicten in 2020 19% was, versus 16% in 2017.

Volgens cijfers van Zicht op Ondermijning is het percentage risico-jongeren voor aanwas in de drugscriminaliteit in 5 van de 27 gemeenten in de regio Den Haag hoger dan het landelijke gemiddelde van 5%. Het gaat hier om Zoetermeer (7.2%), Den Haag (6.4%), Gouda (5.8%), Rijswijk (5.7%) en Leidschendam-Voorburg (5.5%).

Het aantal incidenten van straathandel van drugs is licht afgenomen, hetgeen deels te verklaren is door de digitalisering van deze handel en afzetmarkt naar sociale media en kanalen zoals Telegram. Daarnaast worden er regelmatig jongeren vanuit de regio Den Haag aangetroffen als zg. 'uithaler' in de Rotterdamse Haven.



### 'Zeer professionele' hennepkwekerij gevonden

In een loods aan Nijverheidsweg in Zoeterwoude-Rijndijk is woensdag een grote, 'zeer professionele' hennepkwekerij gevonden. Volgens de politie is er langere tijd verdiend aan hennep en hebben er per oogst 2300 planten gestaan. De kwekerij was niet direct zichtbaar, maar was ondergebracht in een verborgen ruimte op meerdere etages. Die was omringd door muren.

### Criminele geldstromen

De opsporingsdiensten hebben door het ontsleutelen van de cryptocommunicatie steeds meer zicht gekregen op de manier van verplaatsen van crimineel geld. Hierbij worden bijvoorbeeld de moneytransfer agentschappen benoemd en het ondergronds bankieren. In de RIEC-ca-

suïstiek zien we steeds vaker relaties tussen georganiseerde (drugs)criminaliteit, geldstromen en vastgoed. Daarnaast geven verschillende partners uit de regio aan dat zij bezorgd zijn over het witwassen van drugsgelden via zorgbureaus die in relatie staan met georganiseerde criminaliteit.

## Burgemeester sluit drugspand in Rijswijkse Rembrandtkwartier

21 March 2024, 06:53 uur  
Lokaal



De partners in de RIEC-samenwerking geven aan het belangrijk te vinden dat de integrale aanpak van georganiseerde criminaliteit zich richt op de facilitators en hun geldstromen, om uiteindelijk het witwassen van crimineel verkregen vermogen terug te dringen. Hierbij is in het bijzonder aangegeven dat men alert dient te zijn op criminele inmenging in de vastgoedmarkt. Door de krapte op de woningmarkt staan lokale overheden er sneller voor open dat panden die nog niet geschikt zijn voor bewoning worden getransformeerd tot panden in de vastgoedportefeuille van criminelen. Voor eventuele nieuwbouw of verbeteringen worden ook relaties aangegaan met projectontwikkelaars, waardoor het risico toeneemt dat een gemeente en/of bonafide ondernemers onbewust samenwerken met niet-integere personen. De komst van de nieuwe Omgevingswet betekent voor gemeenten dat zij organisatorische aanpassingen moeten verrichten, in o.a. het vergunningstelsel. Dit kan tijdelijk leiden tot kwetsbaarheden door meer focus op de interne organisatie en minder op signalen van mogelijk criminele activiteiten.

<sup>1</sup> Dit is de aankoop van panden met een bijzondere twist: doordat criminelen met een goed plan komen qua vastgoedontwikkeling wat nodig is in het kader van de krapte, zijn gemeenten kwetsbaarder om met een dergelijke ontwikkeling mee te gaan.

Het intensiveren van de aanpak van de vastgoedmarkt vraagt om meer samenwerking met bedrijven in de private sector, zoals notarissen en banken. Zij hebben een poortwachtersrol en zouden meer signalen van vastgoedfraude kunnen opvangen.

Als gemeenten vervolgens controles uitvoerden op basis van deze analyses, bleek er vaak aanleiding te zijn voor de inzet van bestuursrechtelijke, fiscale en/of strafrechtelijke maatregelen. De ervaring en verwachting is dat de branches waarin malafide bedrijvigheid plaatsvindt continu blijven veranderen. Criminelen zoeken continu nieuwe wegen om uit het zicht te blijven met o.a. (drugs)smokkel of witwassen van crimineel verkregen vermogen.

Verder is gesignaleerd dat drugscriminaliteit ook voorkomt bij de (kleinere) havens. Scheveningen- Haven is zo'n kwetsbare locatie; dit blijkt de afgelopen jaren uit signalen van drugssmokkel over zee.

Een aantal mogelijk kwetsbare branches voor malafide bedrijvigheid, die ook door andere organisaties en RIEC-partners zijn genoemd, zijn: juweliers, met in het bijzonder de handel in goud, koeriersbedrijven voor drugstransport en zogenaamde 'pawnshops'. Ondanks de extra aandacht en handhaving door partners is de verwachting dat dit soort branches altijd interesse van criminelen blijft behouden.

Wel kan bijvoorbeeld de locatie veranderen, naar kleinere en/of meer afgelegen locaties, al dan niet in het buitengebied.

#### Mensenhandel

Mensenhandel is een ernstige schending van de mensenrechten en een zware vorm van criminaliteit. De kern van mensenhandel is dat er altijd sprake is van uitbuiting. Er wordt misbruik gemaakt van een on-

## Tot 8 jaar cel voor productie van harddrugs en dumpen van drugsafval in natuurgebied

POLITIEBERICHTEN

### Den Haag – Verdachten van drugshandel en brandstichtingen aangehouden

De politie heeft op dinsdag 9 en woensdag 10 januari zeven personen aangehouden die worden verdacht van drugshandel op het Heeswijkplein in Moerwijk. Een aantal van hen blijkt ook bij een overlastgevende jeugdgroep te horen. Ⓞ 1 min

### 'Ik heb mijn lesje wel geleerd'. Cokedealer uit Leiden schrikt als hij celstraf van twee jaar hoort eisen

Publiek-private samenwerkingen bieden daarnaast mogelijkheden om samen onderzoek te doen en effectieve aanpakken te bedenken. Daarbij kan ook gekeken worden naar de rol van vrije beroepen zoals makelaars en (register) taxateurs. Deze beroepen kennen geen beëdiging meer, waardoor het toezicht op o.a. integriteit zich beperkt tot diegenen die zich hebben aangesloten bij een brancheorganisatie.

Het is inmiddels algemeen bekend dat virtuele (crypto)valuta, zoals bitcoins, vaak een criminele herkomst hebben. Het eenvoudige en relatief anonieme gebruik hiervan maakt het een ideaal middel voor het criminele circuit om gemakkelijk (drugs)gelden wit te wassen. Deze problematiek wordt groter en urgenter indien dergelijke betaalmiddelen in de toekomst een meer gangbare betaalvorm worden in de gehele maatschappij.

#### Kwetsbare locaties en -branches

In de regio Den Haag heeft RIEC Den Haag diverse analyses gedaan over bedrijventerreinen. Deze analyses bieden gemeenten inzicht waar zich clusters van panden bevinden die hoog scoren op indicatoren die wijzen op een mogelijke kwetsbaarheid voor ondermijnende criminaliteit.

### Opnieuw jerrycans gevonden in Alphen aan den Rijn: mogelijk drugsafval



gelijke verhouding en iemands kwetsbare positie, bijvoorbeeld mentale problemen of (verstandelijke) beperkingen, financiële problemen of de verblijfsstatus. Deze uitbuiting kan verschillende vormen hebben: arbeidsuitbuiting, seksuele uitbuiting en criminele uitbuiting. De dader gebruikt dwang met het doel om het slachtoffer uit te buiten.

#### Topje van de ijsberg

Het lastige aan de cijfers over mensenhandel is dat slachtoffers niet vaak aangifte doen. Het slachtoffer is veelal afhankelijk: van inkomen, onderdak en vaak ook nog een verblijfsvergunning. Bovendien zien slachtoffers van mensenhandel zichzelf eerder als dader dan als slachtoffer in het geval van gedwongen betrokkenheid bij een strafbaar feit. Om deze redenen kan worden aangenomen dat de cijfers slechts het topje van de ijsberg zijn.

Binnen deze context moet dan ook naar de volgende aantallen worden gekeken. Zo registreerde de politie in de Eenheid Den Haag 120 keer het strafbare feit mensenhandel. Hiervan vormt seksuele uitbuiting het grootste aandeel, gevolgd door criminele uitbuiting. Naast de politie zijn er ook andere organisaties waar signalen binnenkomen. Zo waren er in de regio Den Haag 89 slachtoffers in beeld bij het Coördinatiecentrum tegen Mensenhandel (CoMensHa) en SHOP.

SHOP is het kennis- en expertisecentrum over seks- en mensenhandel. Zij geven informatie, advies, psychosociale en praktische hulp en bieden opvang. Ten slotte blijkt uit het Jaarverslag 2023 van de Nederlandse Arbeidsinspectie dat er in dat jaar 48 intakes zijn gedaan over arbeidsuitbuiting. In het kader van RIEC – casuïstiek hebben in 2024 bovendien diverse integrale controles met de arbeidsinspectie en andere partners bij bedrijven plaatsgevonden waarbij arbeidsuitbuiting en/of ernstige benadeling is geconstateerd.

#### Kwetsbare branches en/of locaties

Uit de fenomeenanalyse van het RIEC Den Haag blijkt dat de regio Den Haag zeer kwetsbaar is voor arbeidsuitbuiting. In de regio vestigen zich veel arbeidsmigranten, in het bijzonder voor werkzaamheden in de (glas)tuinbouw, de bouw, horeca en distributiecentra. Het gaat hierbij vaak om laagbetaalde arbeid, met een risico op arbeidsuitbuiting.

Enkele nieuwsberichten over arbeidsuitbuiting in de regio Den Haag

Na de fenomeenanalyse zijn in districten verdiepende

## TIPS VIA MELD MISDAAD ANONIEM LEIDEN POLITIE NAAR VERDACHTE MET HALVE KILO EN 16.000 EURO CASH

13/03/2024

De politie heeft bij een actie een verdachte gepakt met een halve kilo drugs en een stapel cash.

Na specifieke meldingen, waaronder via Meld Misdaad Anoniem, over de actieve handel in harddrugs door een 38-jarige man uit Gouda, heeft de politie een doorzoeking uitgevoerd in zijn woning. Daarbij werd een halve kilo harddrugs en 16.000 euro aan contant geld in beslag genomen.

onderzoeken gedaan naar de risico's op arbeidsuitbuiting. Deze laten zien dat er regelmatig sprake is van arbeidsmigranten die een meervoudige afhankelijkheid hebben van uitzendbureaus. Wanneer arbeidsmigranten door één werkgever geworven, gehuisvest én tewerkgesteld worden, bevinden zij zich in een bovenmatig afhankelijke positie waardoor zij kwetsbaar worden voor uitbuiting.

In de districtelijke onderzoeken zijn verschillende gemeenten in de regio Den Haag geïdentificeerd met verhoogd risico op aanwezigheid van arbeidsuitbuiting. Een van de indicaties hierbij is het verschil in de hoeveelheid arbeidsmigranten die er werken, ten opzichte van de in die gemeente aanwezige gecertificeerde bedden. Verder is het zicht op arbeidsmigranten uit derdelanden<sup>2</sup> beperkt en beschikken gemeenten over minimale handhavingsmogelijkheden op het gebied van huisvesting, het vergunningstelsel is beperkt. Daarnaast komt binnen gemeenten veel (administratieve) leegstand voor die ruimte biedt voor huisvesting van arbeidsmigranten in slechte omstandigheden, zonder dat hier zicht op is.

<sup>2</sup> Persoon met een andere nationaliteit dan die van één van de lidstaten van de Europese Unie, Noorwegen, IJsland, Liechtenstein of Zwitserland.



Aanhoudingen in Rijswijk waaronder 15-jarige

## Drugscarrière start soms al op de basisschool

9 juni 2023 DOOR ANNEMIEKE DIEKMAN



Jongeren kunnen al vroeg terechtkomen in de drugscriminaliteit, soms zelfs op de basisschool. Hoewel drugscriminaliteit in heel Amsterdam voorkomt, is de kans ermee in aanraking te komen groter in buurten waar kinderen op straat opgroeien. Dat blijkt uit het deze week verschenen politieonderzoek 'Dealers in de dop'.

### Jonge aanwas

Op basis van cijfers van de National Rapporteur Mensenhandel uit 2022 blijkt al dat er sprake is van een toename van het aantal jongeren in een uitbuitingssituatie voor criminaliteit. Recente onderzoeken en mediaberichten bevestigen het beeld dat jongeren geronseld worden voor criminele activiteiten.

Die activiteiten gaan in de eenheid Den Haag veelal over verdovende middelen, het plegen van diefstallen of vermogensdelicten (witwassen) en recentelijk ook signalen van het laten afgaan van explosieven bij woningen.

Het gaat hierbij om personen tot en met 23 jaar, waarvan de helft minderjarig is. Juist deze groep is kwetsbaar, omdat zij zich mogelijk niet in de positie bevinden om weerstand te bieden tegen criminele invloeden en daarom de hulp van instanties hard nodig hebben. Zij zijn vaak dader en slachtoffer tegelijk.

## Ontwikkelingen met verwachte impact op de aard en omvang van de ondermijningsproblematiek in de regio Den Haag

- De uitkomsten uit het onderzoek dat in de eerste helft van 2024 is verricht naar de meldingsbereidheid in de regio Den Haag, laten zien dat deze relatief laag is. In de komende jaren wordt hier aandacht aan besteed dmv gerichte campagnes, die een toename van de meldingsbereidheid als beoogd effect hebben. Indien hiermee het aantal meldingen stijgt, zal hiermee de geregistreerde ondermijningsproblematiek mogelijk oplopen.
- Het onderzoek naar de aard en omvang van synthetische drugsproblematiek in de regio dat gepland stond in 2024, wordt naar verwachting in de loop van 2025 gestart. De uitkomsten hiervan zullen mogelijk invloed hebben op een toename van het aantal onderzoeken rondom deze drugsproblematiek.

GOUDA

## Studenten denken over aanpak drugscriminaliteit

Een oplossing bedenken om drugscriminaliteit in Gouda te voorkomen. Dat is de komende tijd de opdracht die studenten van mboRijnland krijgen.

De bedoeling is dat het mes aan twee kanten snijdt: nieuwe inzichten voor beleidsmakers en een nuttige en leerzame opdracht voor de studenten. Het idee is dat zij zich gehoord voelen als zij mogen meedenken en zich beter bewust zijn van de gevolgen van drugscriminaliteit. De jongeren werken in groepjes en praten voor hun opdracht met

bureau Halt, de politie en jongerenwerkers. Docenten en trainers van mboRijnland, Kennisland, Young Perspectives en het jongerenpanel van YOPE begeleiden de studenten. De organisaties bepalen welke oplossingen goed genoeg zijn om ze in de praktijk te brengen.

„We hebben in Gouda net als in andere gemeenten te maken met drugshandel. Daarbij zijn soms ook jongeren betrokken”, aldus burgemeester Pieter Verhoeve. „We geloven erin dat jullie als jongeren waardevolle ideeën en inzichten hebben om illegaal drugsgebruik en drugshandel tegen te gaan.”

- Een toename in de stroom vluchtelingen, die ook gespreid door Nederland gehuisvest worden, levert de komende jaren een toename van kwetsbare doelgroepen op. Verwacht wordt dat criminelen hieruit 'werven' om kwetsbare personen te onderwerpen aan arbeids-, seksuele- en/of criminele uitbuiting.
- Het wetsvoorstel toelating terbeschikkingstelling van arbeidskrachten, dat strengere eisen wil stellen aan uitzendbureaus zal waarschijnlijk effect hebben op arbeidsuitbuiting. Hoewel de wet bedoeld is bescherming te bieden aan alle uitzendkrachten, is de verwachting dat criminelen zich zodanig zullen aanpassen dat ze ondanks deze wet het verdienmodel van arbeidsuitbuiting



Jongeren worden steeds vaker verleid voor 'snel geld' verdienen. Foto: PR

### 'Ze zijn altijd open over hun bedoelingen'

Een varkenshouder in West-Brabant is tweemaal benaderd met de vraag of hij een schuur wilde verhuren voor planten. In beide gevallen heeft hij het aanbod afgewezen. De laatste keer is inmiddels zo'n drie jaar geleden, de boer denkt dat 'ze weten dat ze niet meer bij ons hoeven langs te komen'. Er is volgens de

kunnen voortzetten. Mogelijk zal dit leiden tot meer verullende constructies, door bijvoorbeeld de inzet van personen als zogenaamde 'katvangers'.

- De wijziging van art. 273f Wetboek van Strafrecht betekent dat 'ernstige benadeling' van werkenden aan het wetsartikel wordt toegevoegd. Dit betekent dat bij vermoedens van mensenhandel eerder tot opsporing overgegaan mag worden, in plaats van uitsluitend bestuursrechtelijke maatregelen te nemen. Dit zal van invloed zijn op de werkzaamheden van RIEC-partners als het Openbaar Ministerie

en de Nederlandse Arbeidsinspectie.

- De Europese Raad heeft eind mei 2024 de Richtlijn aangenomen m.b.t. uitbuiting van draagmoederschap, gedwongen huwelijken en illegale adoptie. Lidstaten hebben twee jaar de tijd om deze vormen van mensenhandel te implementeren in hun nationale wetgeving.

'Ik snap dat mensen niet melden. Je weet wel waar je aan begint, maar je weet niet waar het eindigt! Die beeldvorming ook. Als je de politie belt sta je in de pers. Ook gaat je bedrijf een halfjaar op slot. Dat heeft grote consequenties voor je eigen bedrijf.'

## MELDERS VAN WITWASTRANSACTIES VAN VASTGOED ZIJN DOORGAANS NOTARISSEN

Notarissen melden verdachte transacties doorgaans netjes aan de autoriteiten. Dit schrijft het Anti Money Laundering Centre (AMLC) in een artikel over verdachte transacties rond vastgoed.



Donderdagavond 17 november heeft er een grote integrale controle plaatsgevonden naar de woon- en leefomgeving van schiedelgroenten in het glasruisbouwgebied van Westland. Tijdens de controle zijn meerdere overtredingen aan het licht gekomen. In een aantal gevallen was er sprake van ernstige veiligheidsrisico's.

'Ik stond sterk in mijn schoenen. Stel je pakt die 10.000 euro aan, dan komen ze waarschijnlijk een paar maanden niet meer bij je terug. En zodra je het hebt uitgegeven komen ze terug. Dan zeggen ze: 'als je het niet doet, moet je dat geld terugbetalen.' Dan heb je geen keus meer. Als je in de verleiding komt kom je nooit meer van!'

## Vermoedelijk sprake van arbeidsuitbuiting bij Indiase restaurantketen: 'Matrasje op de grond'



### Inval bij een van grootste amarylliskwekerijen van Nederland, eigenaar verbaasd: 'Voor mij helemaal nieuw'

Met veel machtvertoon stonden de Arbeidsinspectie en de politie maandagochtend aan de deur bij twee locaties van een amarylliskwekerij in het Westland. Vermoed wordt dat de kweker maandenlang last week en te veel geld inhoudt voor hun huisvesting. „Als je zoveel bedrijven hebt, is er toch wel eens meer wett? Ik doe mijn best mij keurig netjes aan alle regels te houden.”

## 'Scholen zijn een afzetmarkt voor drugs'

6 november 2023



Criminoloog Jennifer van den Broek die deeltijd voor de klas staat, merkt dat scholen het lastig vinden als ze signalen krijgen dat leerlingen betrokken raken bij georganiseerde criminaliteit. Ze gaat in Secundant in op haar promotieonderzoek naar de rol van de scholen in het voorkomen van jonge aanwas. "Scholen hebben een pedagogische taak en kunnen er niet omheen als het gebeurt."

## Boeren worden vaak benaderd door drugscriminelen: 'Ze boden 40.000 euro per maand'

22 december 2023 Provincies regier



De Opsporingsdienst van de Arbeidsinspectie heeft op 20 juni een 43-jarige man in Den Haag aangehouden op verdenking van arbeidsuitbuiting en mensensmokkel. Tijdens de actie werd ook een kwekerij in Nootdorp doorzocht.

## Maatschappelijk effect:

Afname van drugscriminaliteit en mensenhandel



# HOOFDSTUK 4

De in hoofdstuk 3 geschetste problematiek in de regio Den Haag vormt de opgave voor de RIEC samenwerking. Voor de regio Den Haag staat het bereiken van maatschappelijk effect bij de integrale aanpak voorop. Op basis van de geschetste problematiek hebben de RIEC-partners vastgesteld welke maatschappelijke effecten de komende vier jaar leidend zijn in de regio Den Haag.

## EFFECT 3

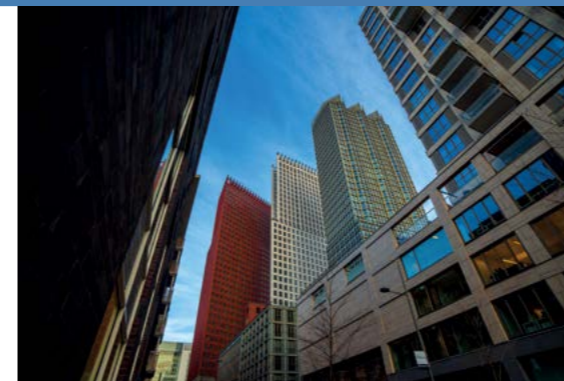


### MAATSCHAPPELIJK EFFECT 3

Weerbaarheid tegen drugscriminaliteit en mensenhandel in de regio Den Haag is verhoogd: bij de partners en in de maatschappij, alsmede in kwetsbare branches en op kwetsbare locaties.

- Herken de signalen
- Faciliteer criminelen niet
- Meld verdachte situaties

## EFFECT 2

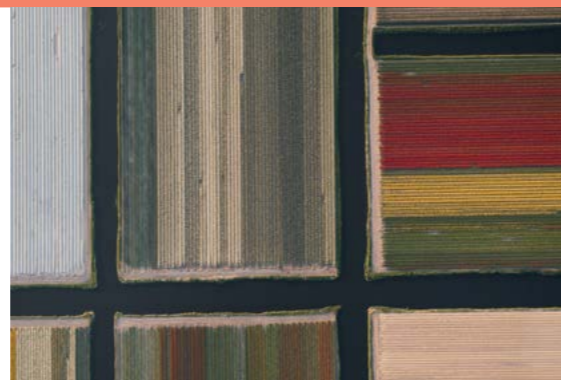


### MAATSCHAPPELIJK EFFECT 2

Het criminele verdienmodel bij drugscriminaliteit en mensenhandel is verstoord en verdere vermenigving van crimineel met legaal vermogen is voorkomen door meer focus op criminele geldstromen

In de regio Den Haag zijn inwoners zich bewust van de gevolgen van drugscriminaliteit en mensenhandel

## EFFECT 1



### MAATSCHAPPELIJK EFFECT 1

De aantrekkingskracht op jongeren in de drugscriminaliteit is afgenomen en de weerbaarheid tegen drugscriminaliteit en mensenhandel is toegenomen

### ONDERSTEUNEND EFFECT 4

## ONDERSTEUNEND EFFECT 4

### **Maatschappelijk effect 1 - De aantrekkingskracht op jongeren in de drugscriminaliteit is afgenomen en de weerbaarheid tegen drugscriminaliteit en mensenhandel is toegenomen**

Criminaliteit begint meestal klein. En kleine criminelen worden later groot: de grens wordt steeds iets verlegd. Om criminaliteit te verminderen moet je investeren in het voorkomen dat mensen een criminele 'loopbaan' beginnen, waar ze later moeilijk uit komen. We focussen ons daarbij vooral op jongeren.

Jongeren worden soms al op jonge leeftijd online, via vrienden of kennissen of op straat benaderd met de belofte dat ze snel veel geld kunnen verdienen. Zij zijn zich veelal onbewust van de risico's. Wat begint met een relatief klein vergrijp als een pakketje wegbrengen of even op de uitkijk staan, kan uiteindelijk overgaan in gewelddadige delicten als overvallen plegen, het plaatsen van explosieven of zelfs liquidaties uitvoeren.

Om de invloed van de onderwereld op onze maatschappij de kop in te drukken, is het van groot belang om te investeren in een integrale aanpak gericht op de jeugd, met aandacht voor zowel preventie als repressie. Hierin worden negatieve rolmodellen aangepakt en krijgen (kwetsbare) jongeren en hun ouders in een zo vroeg mogelijk stadium en op verschillende leefgebieden de kansen en ondersteuning die ze nodig hebben. Criminaliteit is daarvoor niet langer de meest aantrekkelijke optie.

### **Maatschappelijk effect 2 - Het criminele verdienmodel bij drugscriminaliteit en mensenhandel is verstoord en verdere vermenging van crimineel met legaal vermogen is voorkomen door meer focus op criminele geldstromen**

Financieel gewin speelt een fundamentele rol bij verschillende vormen van georganiseerde, ondermijnende criminaliteit. Het verdienen van veel geld is vaak de drijfveer, het motief en het primaire doel. Daarnaast is het (groeierende) financiële vermogen van criminelen hét middel dat hen in staat stelt om criminele activiteiten steeds beter en sneller uit te voeren of uit te breiden, hun status en machtspositie te versterken, externe invloed uit te oefenen, om te kopen en met illegaal verdiend geld bedrijven te starten in de legale economie.

Om ervoor te zorgen dat georganiseerde misdaad op alle fronten niet loont, is het van belang om de aanpak van criminele geldstromen te verbreden en versterken. Dat begint bij het verkrijgen van meer inzicht in criminele geldstromen en daaraan gerelateerde cruciale facilitators en locaties. Een beter inzicht leidt tot een effectievere verstoring van criminele geldstromen en het afpakken van crimineel vermogen.

### **Maatschappelijk effect 3 - Weerbaarheid tegen drugscriminaliteit en mensenhandel in de regio Den Haag is verhoogd: bij de partners en in de maatschappij, alsmede in kwetsbare branches en op kwetsbare locaties.**

Het verhogen van de weerbaarheid tegen ondermijnende criminaliteit is noodzakelijk ter bescherming van de democratische rechtsstaat, de leefbaarheid en een gezonde economie.

- a. De lokale aanpak versterkt: weerbare partners en maatschappij. Weerbaarheid en integriteit zijn randvoorwaarden voor overheidsorganisaties om te functioneren.
- b. Kwetsbare branches en locaties moeten worden beschermd tegen ondermijnende activiteiten om een gezonde economie en eerlijke concurrentie in stand te houden.

### **Ondersteunend effect 4 - In de regio Den Haag zijn inwoners zich bewust van de gevolgen van drugscriminaliteit en mensenhandel**

Als de maatschappij bepaalde vormen van georganiseerde criminaliteit accepteert, eraan gewend raakt, het gewoon gaat vinden, wegkijkt of zelfs faciliteert, is het voor de overheid zeer moeilijk om het aan te pakken. De overheid kan criminaliteit niet alleen bestrijden, het vraagt ook om bewustzijn, waakzaamheid en meldingsbereidheid bij burgers en bedrijven.

Het is makkelijk om weg te kijken van ondermijnende criminaliteit; als je het niet wilt zien, dan is het er niet. Echter: de impact en de gevolgen van drugscriminaliteit en mensenhandel zijn voor betrokkenen extreem groot. De gevolgen van mensenhandel of drugscriminaliteit zijn voor slachtoffers en gezinnen veelal ontwrichtend en vaak hartverscheurend. Het is van belang dat we in de samenleving, in bepaalde groepen en subculturen, niet normaal gaan vinden wat niet normaal was.

Maatschappelijk effect 4 is randvoorwaardelijk voor het bereiken van de eerste drie: zonder weerbare burgers en bedrijven heeft de integrale aanpak minder kans van slagen. Daarom zijn bewustwordingsstrategieën integraal onderdeel van de aanpak. In hoofdstuk 5 is dit nader geduid.

# HOOFDSTUK 5

## Integrale aanpak

In dit hoofdstuk is opgenomen wat we binnen de regio Den Haag de komende vier jaren gaan doen om de gewenste maatschappelijke effecten te bereiken. De aanpak is per maatschappelijk deeleffect beschreven.

### DE INTEGRALE BESTRIJDINGSTRATEGIE

Zoals in hoofdstuk 1 beschreven, heeft met de totstandkoming van dit plan een herijking plaatsgevonden op de bestaande integrale aanpak zoals onder andere beschreven in de Ontwikkelstrategie 2023. Met deze herijking zijn accenten verlegd, maar wordt voortgebouwd op de verworvenheden uit het recente verleden. Dit betekent dat de bestaande integrale bestrijdingstrategie van de regio Den Haag in deze aanpak wordt meegenomen. Deze omvat de volgende uitgangspunten:

- Voortzetten en verbreden van de coalitie tegen ondermijning:
  - Momenteel is er één overheidssamenwerking. We zijn er trots op dit bereikt te hebben. Deze samenwerking willen we echter uitbouwen naar een brede maatschappelijke samenwerking.
  - Concreet gaat het hierbij om inzet van innovatieve interventies en het betrekken van nieuwe publieke en private partners, om met hen effectieve barrières op te werpen;
- Als één overheid vaker zichtbaar acteren  
We zoeken naar manieren om de uitvoeringskracht slim te vergroten. Er wordt ingezet op een gezamenlijke communicatiestrategie;
- Bij casuïstiek meer aandacht voor impact  
Prioriteit geven aan casussen die de grootste kans bieden om georganiseerde criminaliteit een slag toe te brengen;
- Het goed verbinden van repressie en preventie  
Veiligheid, zorg en onderwijs zijn communicerende vaten. Op gemeentelijk niveau is het van belang dat het beleid en de activiteiten in het sociale domein

- en het veiligheidsdomein op elkaar zijn afgestemd en elkaar versterken. Dit kan door de aanpak van ondermijning domein overstijgend vorm te geven.
- Er wordt geïnvesteerd in het vergroten van de bewustwording bij alle partners in de RIEC-samenwerking en dat hiernaar wordt gehandeld.

### Deze integrale bestrijdingsstrategie werpt zijn vruchten af en wordt in de periode 2025-2028 als volgt voortgezet:

- Betekenisvolle integrale casuïstiek en ruimte voor 'buikpijn casuïstiek'

Om focus aan te brengen pakken we in RIEC-verband die casuïstiek op die aansluit bij de prioriteiten in de regio: drugscriminaliteit en mensenhandel. We willen laten zien dat er wordt opgetreden als één overheid die integraal optreedt. Dit gaat enerzijds om grotere 'betekenisvolle casussen' die bijvoorbeeld voortkomen uit het regionale/districtelijke drugs- en geweldsbeeld van de politie en anderzijds om casussen die voortkomen uit, vaak lokale, ondermijnende signalen (de zgn 'buikpijn casuïstiek').

In de betekenisvolle casussen wordt zo veel mogelijk aangesloten bij opsporingsonderzoeken om opsporing als vliegwielt te gebruiken. Maar 'betekenisvol' gaat verder dan het succesvol aanhouden, vervolgen, nemen van bestuursrechtelijke maatregelen en/of het opleggen van fiscale maatregelen. Een casus is ook betekenisvol als er succesvol wordt samengewerkt als één overheid, als er wordt geleerd van elkaars ervaringen en/of er lessen worden geleerd voor de toekomst.

- Zichtbare interventies, meer inzet van communicatie in casuïstiek  
Om het vertrouwen in de overheid te vergroten en criminaliteit af te schrikken, is het van belang om ook voldoende kortlopende en zichtbare interventies te plegen. Bij die korte klap speelt de inzet van lokale bestuurlijke interventieteams en van het Haags Economisch Interventie Team (HEIT) een belangrijke rol.
- Aanpak criminele geldstromen in alle casuïstiek  
Geld is niet alleen de drijfveer en het doel van de criminele activiteiten, het houdt ook de criminele bedrijfsmodellen in stand. Het is van belang dat we binnen alle casuïstiek:
  - Zicht proberen te krijgen op de criminele geldstromen
  - Het criminele bedrijfsmodel verstoren of te doen stoppen
  - Crimineel verkregen vermogen af te pakken.
- Fenomeenaanpak  
In de toekomst wordt vaker gekozen voor de fenomeenaanpak: de casuïstiek wordt geanonimiseerd bestudeerd om parallellen te zien en inzicht te krijgen in een bepaald crimineel fenomeen. Van daaruit worden gerichte barrières ontwikkeld en geïmplementeerd die deze fenomenen verstoren. Deze aanpak zoekt binnen de juridische kaders en buiten de gebaande paden naar oplossingen, samen met publieke als private partners.

## Maatschappelijk effect 1

De aantrekkingskracht op jongeren in de drugscriminaliteit is afgenomen en hun weerbaarheid tegen drugscriminaliteit en mensenhandel is toegenomen

## INTEGRALE AANPAK PER MAATSCHAPPELIJK EFFECT

### Maatschappelijk effect 1

In de regio Den Haag maken de partners zich zorgen over de betrokkenheid van jongeren bij drugscriminaliteit en de gevolgen hiervan, bijvoorbeeld in het gebruik van excessief geweld. De aanpak op het voorkomen en terugdringen van jonge aanwas wordt de komende jaren voortgezet. Het onderzoek naar jeugdcriminaliteit in de regio Den Haag dat in 2020 door bureau Beke is verricht zal in de komende jaren worden herhaald, om de ontwikkelingen te monitoren en het effect van de inzet te meten.

### Ambitie

Het doel is dat in de periode 2025-2028 een regionaal dekkend netwerk ontstaat waarin alle 27 gemeenten in de regio een bewezen aanpak hanteren op het voorkomen van jonge aanwas, met ruimte voor het toevoegen van lokale inkleuring. Jongeren houden zich immers niet aan de grenzen van hun gemeente; veel jongeren gaan in een andere gemeente naar school dan waar zij wonen. Bovendien is de online wereld steeds belangrijker voor jongeren geworden in de afgelopen jaren, waarmee ook criminaliteit zich heeft verplaatst. Verder is uit verschillende incidenten in de afgelopen tijd gebleken dat jongeren vatbaar zijn voor criminele uitbuiting, hetgeen betekent dat ze soms gedwongen worden strafbare feiten te plegen, zoals het plaatsen van explosieven.

### Aanpak

De aanpak om de aantrekkingskracht van jongeren in de drugscriminaliteit te doen afnemen en de weerbaarheid van deze doelgroep te doen toenemen die de afgelopen jaren binnen het programma dealbreakers is ontwikkeld wordt voortgezet via de volgende uitgangspunten:

- Het bevorderen van integrale samenwerking op lokaal niveau tussen het veiligheids-, onderwijs- en sociaal domein (waaronder gemeenten, jongerenwerk, scholen, politie en jeugdhulpverlening)
- Het vergroten van bewustzijn op het onderwerp drugscriminaliteit, door o.a. communicatie en het geven van voorlichting aan professionals en ouders
- Het bieden van een handelingsperspectief aan docenten, ouders en andere professionals
- Het versterken van de weerbaarheid van jongeren en het bieden van positief perspectief

- Het delen van kennis en expertise in de regio Den Haag en initiëren van innovatieve en creatieve oplossingen
- Het aan elkaar verbinden van de preventieve en repressieve aanpak
- Aandacht voor het toegenomen drugsgebruik. Doel is hierbij dat gemeenten steeds meer de regierol nemen bij de uitvoering van deze uitgangspunten. We gaan er daarom vanuit dat het aantal fte bij het RIEC binnen het programma dealbreakers ter ondersteuning van gemeenten in de komende 4 jaar kan worden teruggebracht.

De medewerkers van het programma Dealbreakers (werkzaam vanuit het RIEC-bureau) hebben een aanjaagfunctie en samen met de partners ontwikkelen ze de aanpak door. Zij stimuleren dat gemeenten de aanpak adopteren en onderling verbinding zoeken en ervaringen uitwisselen. Hierbij is nauwe samenwerking met het netwerk van Preventie met Gezag (PmG), bijvoorbeeld via de 'learning communities' en door interventies van Dealbreakers te verbinden met de PmG-aanpak van de gemeente. Er wordt nauw samengewerkt met scholen, jongerenwerk, politie, justitie, hulpverlening en de twee Zorg- en Veiligheidshuizen, alsmede met het platform veilig ondernemen (PVO) in de regio. Het perspectief van (ervaringsdeskundige) jongeren en ouders heeft hierin een belangrijke plek.

### Doorontwikkeling van de aanpak:

- Onderzoek laat zien dat verbondenheid, competentie en autonomie belangrijke beschermende factoren zijn in het voorkomen van jeugdcriminaliteit, doordat jongeren hierdoor weerbaarder worden. Interventies die inzetten op die beschermende factoren en jongeren een positieve vrijetijdsbesteding en toekomstperspectief bieden, zijn daarom veelbelovend. Eén van die initiatieven is Skill School: een plek in Leiden en Den Haag waar jongeren uit de gehele regio die opgroeien in kwetsbare omstandigheden hun talenten kunnen ontdekken en ontwikkelen en begeleid worden door jongerencoaches en positieve rolmodellen.
- De aanpak die Dealbreakers heeft ontwikkeld richt zich primair op de doelgroep jongeren tot en met 23 jaar waarbij signalen en/of risicofactoren aanwezig zijn die hen kwetsbaar maken om af te glijden in de (drugs)criminaliteit. We zien een relatief hoog aandeel van jongeren met een lichtverstandelijke beperking (LVB) in deze categorie. Ze zijn vaak makkelijk beïnvloedbaar en kunnen de gevolgen van hun



handelen moeilijk overzien, wat hen een makkelijk doelwit maakt van drugscriminelen die hen – soms onder dwang – klusjes laten doen. De interventies die ontwikkeld zijn, zijn tot nu toe gericht geweest op jongeren in het algemeen en moeten nog geschikt gemaakt worden om deze LVB-doelgroep te bereiken en hen te behoeden voor (gedwongen) criminaliteit. De komende jaren zal er dan ook extra aandacht uitgaan naar het beter aan laten sluiten van de aanpak op jongeren met een lichtverstadelijke beperking. Daarnaast houden we oog voor andere doelgroepen die verhoogd risico lopen om in de criminaliteit terecht te komen.

- We zetten in op een regionale aanpak met zoveel mogelijk impact. Om dat te bereiken, onderzoeken we het effect van het huidige interventieaanbod van Dealbreakers en nemen we hierin de inzichten en aanbevelingen uit het Kwaliteitskader Effectieve Interventies ter harte. Aan de hand van de uitkomsten scherpen we het aanbod van Dealbreakers aan en adviseren we gemeenten en andere samenwerkingspartners over de best passende interventies.
- Naast de thuisomgeving en de school speelt het sociale leven van jongeren zich veelal af bij (sport) clubs. Gemeenten gaan in de periode 2025-2028 hun verenigingen beter betrekken bij de jeugdaanpak, zodat ook signalen die gezien worden door bijvoorbeeld een trainer tijdig hun weg vinden naar de gemeente en/of de politie. TNO heeft samen met de gemeente Leiden en Dealbreakers interventies voor sportclubs ontwikkeld die gericht zijn op het versterken van de weerbaarheid van jongeren. Deze interventies worden in 2024 getest in een aantal gemeenten en worden verder aangescherpt, om ze vanaf 2025 op te nemen in het Dealbreakers aanbod.
- De online wereld is steeds belangrijker voor jongeren en dat betekent dat hierin ook de straatcultuur doorsijpelt. Drugs en criminaliteit worden online verheerlijkt, bijvoorbeeld in de 'drillrapscene', jongeren kunnen steeds gemakkelijker in contact komen met drugsdealers en andere criminelen. Via het platform Dealbreakers.nl en sociale mediakanalen worden jongeren, ouders en professionals aangesproken op drugscriminaliteit en de gevolgen hiervan.
- De RIEC-partners zetten de komende jaren steviger in op het verbinden van preventieve én repressieve maatregelen. Bijvoorbeeld door het aanpakken van criminele negatieve rolmodellen, het afpakken van crimineel vermogen en het zichtbaar maken van deze maatregelen. Zo versterken repressie en pre-

ventie elkaar. Politie en OM hebben een leidende rol in de repressieve maatregelen. Naast het inzetten van het reguliere strafrecht kan gekeken worden naar meer creatieve mogelijkheden. Bijvoorbeeld het uitdelen van flyers in wijken over de gevolgen van het plegen van strafbare feiten, zoals afpakken van crimineel verkregen vermogen en de impact op je (school-)carrière en je omgeving.

- Criminele uitbuiting is een vorm van mensenhandel waar met name kwetsbare jongeren slachtoffer van worden. In de komende periode gaan we meer inzetten op voorkomen van criminele uitbuiting onder jongeren. Dit doen we o.a. door:
  - Het trainen van professionals die met jongeren werken of jongeren tegenkomen, zoals jongerenwerkers en jeugdhulpverleners. Met als doel dat zij in hun werk signalen van criminele uitbuiting onder jongeren eerder herkennen en zich bewust zijn van dit thema. Het RIEC ontwikkelt een bewustwordingstraining voor professionals op het thema jonge aanwas in de (drugs)criminaliteit, waarin ook aandacht is voor criminele uitbuiting. Gemeenten die meedoen aan Dealbreakers kunnen deze training kosteloos afnemen.
  - We continueren de samenwerking met het Centrum Kinderhandel en Mensenhandel (CKM) rondom het hulpplatform Keerpunt, waar jongeren terecht kunnen die gedwongen worden om criminele feiten te plegen.
  - Verder zoeken we de samenwerking op met de Universiteit Leiden, waar onderzoek wordt gedaan naar dit onderwerp, alsmede met de ketenregisseur mensenhandel van het RSIV en met het OM. Kennis over dit onderwerp delen we met gemeenten en hun professionals die met jongeren te maken hebben zoals boa's, jeugdconsulenten en docenten, bijvoorbeeld via bewustwordingstrainingen. Ook zal er aandacht zijn voor bewustwording bij ouders.



EFFECT 4

#### Bewustwordingstrategie:

- Gemeenten gaan de komende jaren meer aandacht besteden aan het problematische middelengebruik onder jongeren, door dit gebruik bespreekbaar te maken en bewustzijn te creëren over de schaduwkanten. Een goed voorbeeld hiervan is de campagne "Af en toe", die in 2024 door het RIEC-bureau samen met de gemeente Den Haag is gestart. We gaan bezien of deze campagne ook voor andere gemeenten ingezet kan worden.
- In de komende jaren wordt ingezet op voorlichting over de gevolgen van drugsgebruik aan jongeren en hun directe omgeving, zoals ouders, docenten, etc.
- Daarnaast verstevigt Dealbreakers in de komende jaren de samenwerking met Brijder, Jellinek en de GGD. Bijvoorbeeld door de interventies van Dealbreakers gericht op drugscriminaliteit te koppelen aan een voorlichting van de GGD over drugsgebruik en bewustwordingstrainingen rondom middelengebruik en de gevolgen. Hierbij nemen we de richtlijnen en kennis over effectieve interventies van onder andere het Trimbos Instituut ter harte.
- Via het platform Dealbreakers.nl en sociale mediakanalen worden jongeren, ouders en professionals

aangesproken op drugscriminaliteit en de gevolgen hiervan. Dit doen we in samenwerking met een gespecialiseerd communicatiebureau en de samenwerking met jongeren hierbij wordt in de komende jaren voortgezet.

- Het ontwikkelen van nieuwe content die een diverse groep jongeren in de regio representeert: zowel jongeren die opgroeien in grotere steden als in de kleine plattelandsgemeenten, zowel jongens als meisjes en zowel jongeren met een Nederlandse als met een migratieachtergrond.
- Reeds bestaande communicatiemiddelen, kennis en expertise worden gedeeld met partners en andere professionals. Denk hierbij aan trainingen en interventies rondom online straatcultuur en jeugdcriminaliteit. Daarbij verwachten we ook dat cybercrime een thema wordt dat meer aandacht zal krijgen in de aanpak. Ook zal hierbij aandacht worden besteed aan het feit dat we steeds vaker jongeren zien die betrokken zijn bij excessief geweld in de vorm van het veroorzaken van explosies in woonwijken of bij horeca.

## Maatschappelijk effect 2

Door meer focus op criminele geldstromen wordt het criminele verdienmodel bij drugscriminaliteit en mensenhandel verstoord en wordt verdere vermenging van crimineel met legaal vermogen voorkomen

## MAATSCHAPPELIJK EFFECT 2

### I Criminele geldstromen

Het is criminele netwerken voornamelijk te doen om het financiële gewin. De criminele winsten zijn de basis om hun machtspositie in de bovenwereld te versterken. Tegelijkertijd wordt het crimineel vermogen alsmaar groter door de financiële winsten, waardoor criminelen steeds meer en beter in staat zijn om geld wit te wasen en onaantastbaar in de bovenwereld te opereren. Uiteindelijk kan het witgewassen vermogen ook een legaal vermogen verschaffen.

De integrale aanpak op criminele geldstromen is complex en vraagt om het betrekken van professionals met specifieke expertise en ook nadrukkelijker in die expertise te investeren. Verbetering van kennis en expertise van dit thema is cruciaal. Dit geldt ook voor kennis over cryptocurrency. De techniek achter crypto's maakt online betalingen mogelijk zonder tussenkomst van een bank of overheid. Vanwege de grote prijsschommelingen worden de meeste crypto's niet gebruikt als betaalmiddel, maar als risicovolle belegging. De toegankelijkheid, anonimiteit en fictieve winsten maken crypto's heel geschikt voor criminele transacties en witwassen. In de regio Den Haag sluiten we aan bij het landelijke RIEC/LIEC portefeuilleplan criminele geldstromen. De doelstelling van dat plan is het verkrijgen van meer inzicht in criminele geldstromen, effectieve verstoring van het crimineel bedrijfsmodel en het integraal afpakken van crimineel vermogen.

### Ambitie

De aanpak in 2025-2028 door de partners in de regio Den is zowel repressief als preventief:

- **Repressief:** door crimineel vermogen af te nemen door middel van o.a. strafrechtelijke ontneming of fiscaalrechtelijke vorderingen;
- **Preventief:** door het signaal af te geven dat misdaad niet loont door middel van een goed doordachte communicatiestrategie over afpaksuccessen in de (sociale)media;
- **Repressief en preventief:** Binnen de integrale aanpak en in casuïstiek meer aandacht besteden aan en inzicht krijgen in criminele geldstromen, inclusief cryptocurrency. Met als doel de criminele verdienmodellen te doen stoppen en/of te verstoren.

### Aanpak

De komende jaren investeren we in verdere uitbreiding van kennis en expertise op de aanpak van criminele geldstromen en cryptocurrency door het organiseren van trainingen en cursussen op basis van aantoonbare kennisbehoefte naar aanleiding van casuïstiek;

### - Blijvende inzet

Alle partners blijven inzetten op het gebruiken van

hun integrale afpak- en verhaalsmogelijkheden in integrale casuïstiek. Hierbij gaan we ook onderzoeken of het mogelijk is te komen tot maatschappelijke herbestemming van afgepakte goederen en gelden.

### - Regionale expertgroep

De FIOD, de Financial Intelligence Unit (FIU), de Belastingdienst, de gemeenten Leiden en Den Haag en diverse financiële expertise teams vanuit de politie zijn in 2023 gestart met een integrale regionale expertgroep. Deze wordt voortgezet.

### - Vergroten handelingsperspectief

In de regionale expertgroep wordt concrete geanalyseerde casuïstiek geanalyseerd, samen met geleerde lessen en andere bronnen van informatie, zoals afgeronde strafrechtelijke onderzoeken en afgeronde onderzoeken in het kader van de Wet Bibob. Met als doel om nieuwe kansrijke interventies te ontwikkelen die breed inzetbaar zijn.

### - Vergroten, borgen en ontsluiten van kennis

Gemeenten en casusregisseurs met concrete financiële vraagstukken kunnen aansluiten bij de regionale expertgroep, om te sparren over hun mogelijke aanpak. Doordat experts van de Belastingdienst en de afdeling Financiële opsporing van de politie hieraan deelnemen, ontstaat er centrale borging van kennis en inzichten over criminele geldstromen en een financieel naslagwerk voor casuïstiek.

### - Integraal fenomeenonderzoek

Er wordt een integraal fenomeenonderzoek verricht naar financiële facilitators. In voorbereiding daarop (en om de juiste branches te selecteren voor het onderzoek) wordt met partners een afgeronde strafrechtelijke casus geanalyseerd om de geldstromen daarbinnen in kaart te brengen. Dit levert bovendien mogelijk onmiddellijk concrete afpak-interventies op. Ook leert het ons hoe inzicht in geldstromen leiden tot nieuwe manieren van samenwerken in RIEC-verband.

### - Verbreden samenwerking met experts

Er worden nieuwe samenwerkingen gezocht om kennis uit te wisselen. Het gaat om organisaties als CUIB, DNB, banken, Bureau Financieel Toezicht (BFT), het Bureau Toezicht WWFT (Wet ter voorkoming van Witwassen het Financieren van Terrorisme), de AFM en FEC (Financieel Expertisecentrum).

### - Specialist Financial Intelligence Unit.

Vanuit de regionale middelen wordt een formatieplek voor een (politie)medewerker bij de Financial Intelligence Unit (FIU) gefinancierd. Met de FIU-specialist willen we het volgende realiseren:

- o Analyseren van verdachte transacties en fenomenen binnen de eenheid, zodat hierop actie ondernomen kan worden
- o Zorgen dat verdachte transacties onderdeel worden van de beschikbare achtergrondinformatie in de casuïstiek

Door actieve samenwerking tussen de FIU-specialist, FIOD, Belastingdienst en het RIEC wordt de basis gelegd voor een netwerk, hetgeen mogelijk ook motiveert om vaste capaciteit toe te wijzen.

## II Vastgoedcriminaliteit

Witwassen kent vele verschijningsvormen en werkwijzen. Eén van die vormen is witwassen via vastgoed. Dat is ook direct de meest prominente vorm. Vastgoed is de meest populaire methode voor Europese criminelen om geld wit te wassen. Minstens 41% van de meest prominente criminele netwerken gebruikt de legale vastgoedmarkt voor dit doel, volgens recent rapport van Europol<sup>3</sup>.

Vastgoedtransacties worden ingezet om vermogen met een criminele herkomst in de legale economie te brengen. Hierdoor worden onder andere woningzoekenden nadelig beïnvloed. De complexiteit, beperkte transparantie van vastgoedtransacties en de relatief hoge bedragen die gepaard gaan met vastgoed, maken deze sector interessant voor criminelen<sup>4</sup>.

Uit een recente verkenning door onderzoeksbureau Ecorys in de regio Den Haag naar vastgoedcriminaliteit en de rol van gemeenten in de aanpak hiervan, blijkt dat gemeenten een belangrijke signalerende functie kunnen hebben. Een aanbeveling vanuit dit onderzoek is dat deze signalerende functie zich niet alleen beperkt tot het signaleren van afwijkingen, maar ook tot het al 'zelf opwerken' van signalen door gemeenten.

### Ambitie

Door middel van de volgende speerpunten wordt de integrale aanpak van vastgoedcriminaliteit de komende jaren vormgegeven:

1. Het versterken van de vastgoedketen binnen de regio Den Haag.
2. Het versterken van zicht op crimineel vastgoed binnen gemeenten.
3. Het bewustzijn vergroten van de relatie tussen vastgoed en ondermijnende criminaliteit.
4. Samenwerking bevorderen tussen private en publieke partijen in de aanpak van vastgoedcriminaliteit.

### Aanpak

#### - Vastgoedscans

Het RIEC Den Haag heeft een adviseur voor de aanpak Vastgoedcriminaliteit aangesteld die geraadpleegd kan worden bij complexe casuïstiek met vastgoed. Ook ondersteunt deze adviseur gemeenten bij het uitvoeren van vastgoedscans waarmee in beeld gebracht wordt welk (soort) vastgoed een verhoogde kans heeft op criminele inmenging. De gemeente kan vervolgens kijken met verhoogde kans op criminele inmenging verder onderzoeken.

“Het RIEC Den Haag werkt volop mee aan landelijke activiteiten rondom vastgoedcriminaliteit, zoals meedenken over gegevensdeling tussen hypotheekverstrekkers en gemeenten. RIEC Den Haag heeft ook geholpen bij het tot stand brengen van het strategisch beeld dat inzicht geeft in ondermijning in de vastgoedketen, welke trends er spelen en welke interventies mogelijk zijn.”

Sr. Beleidsadviseur binnen de RIEC/LIEC samenwerking

De scan kan ook als input worden gebruikt om na te gaan of er in het geografische gebied nog een andere overheidspartner signalen heeft van structureel niet naleven van geldende wet- en regelgeving. Indien dat het geval is kan er een handhavingsknelpunt worden ingericht, dat het mogelijk maakt om concrete vastgoed casuïstiek op te starten.

#### - Inzicht in werkwijzen

Het inzicht in de werkwijzen (modi operandi) dat hierdoor wordt verkregen wordt gedeeld met bijvoorbeeld de toezichthouders en poortwachters binnen de vastgoedbranche. Met als doel een ondermijnende trend te doorbreken.

#### - Delen van best practices

De gemeenten Rijswijk en Leiden hebben een effectief gemeentelijk beleid tegen vastgoedcriminaliteit en zijn aangemerkt als best practices in de regio. We onderzoeken hoe deze goede voorbeelden toepas-

baar gemaakt kunnen worden voor andere gemeenten in de regio.

#### - Vastgoedtafel

In 2025 wordt een Regionale Vastgoedtafel Den Haag (RVT Den Haag) opgericht. Dit is een platform voor publieke en private netwerkpartners, om kennis en expertise te delen en te verwerken in nieuwe handelingsperspectieven voor partners die vastgoedcriminaliteit bestrijden. De toezichthouders op poortwachters van de vastgoedbranche zullen hierbij eveneens aansluiten, zoals AFM, BFT, bureau Toezicht WWFT. In de RVT Den Haag worden ook lopende casussen geanonimiseerd voorgelegd. Dat biedt input om de poortwachtersfunctie van bepaalde beroepsgroepen te verbeteren.

De Regionale vastgoedtafel Den Haag vervult verder een belangrijke brugfunctie naar de Landelijke Fenomeentafel Vastgoed, waar landelijke trends en ontwikkelingen op het gebied van vastgoedcriminaliteit geanonimiseerd worden besproken. Zo wordt onderzocht of regionale knelpunten en trends ook landelijk spelen en vice versa.

In de landelijke fenomeentafel wordt o.a. onderzocht of gemeenten ook een melding zouden moeten en mogen krijgen als de FIU ongebruikelijke transacties waarneemt. Ook worden daar acties besproken naar aanleiding van de National Risk Assessment (NRA) witwassen 2024.

### III Witwassen via zorgbureaus

Steeds vaker zien we in RIEC-casuïstiek signalen over zorgbureaus voorbij komen waarbij de verdenking is dat deze bureaus gebruikt worden om geld wit te wassen. Witwassen via zorgbureaus vindt plaats door verwevenheid van zorg en criminaliteit doordat zorgorganisaties: via bestuurders, personeel of cliënten vinden (vermoedelijk) ondermijnende criminaliteit activiteiten plaats.

### Aanpak

- In 2025 organiseert het RIEC-bureau een sessie voor gemeenten over de aanpak van zorgcriminaliteit door gemeenten. Doel van de sessie is om gemeenten te informeren over welke preventieve maatregelen zij kunnen nemen om het plegen van fraude met zorggelden te voorkomen
- Daarnaast zal er een fenomeenonderzoek gedaan worden naar de aard en omvang van deze problematiek en waarbij een relatie is met RIEC-casuïstiek in de regio Den Haag. Op basis hiervan wordt bezien of een verdere aanpak in RIEC-verband wenselijk is.
- Team Boost, een groep werkstudenten die de politie ondersteunt, zal in 2025 verkennen met FINO en FIU welke (onderzoeks-)mogelijkheden hier liggen voor team Boost.

<sup>3</sup> Decoding the most threatening criminal networks (April 2024)  
<sup>4</sup> Webinar witwassen met vastgoed (AMLC, 2022)



### Bewustwordingsstrategie

Bewustwording van de gevolgen van deze vormen van ondermijning is randvoorwaardelijk voor het slagen van de integrale aanpak op dit maatschappelijk effect. We gaan de volgende zaken in dit kader oppakken: 'Misdad loont niet': afpaksuccessen in de (sociale) media delen; laten zien dat we criminele netwerken een echte slag toedienen, omdat we ingrijpen daar waar het de criminele netwerken om te doen is

- Er wordt een bewustwordingstraining ontwikkeld voor gemeentelijke medewerkers die inzicht biedt in het witwasproces en vastgoedcriminaliteit in het bijzonder, waarbij wordt geleerd wat de signalerende rol van gemeenten is en welke handelingsperspectieven er zijn. Deze trainingen worden georganiseerd door het RIEC-bureau;
- Er worden trainingen gegeven aan poortwachters in de sector, zoals notarissen, makelaars, financieel adviseurs over signalen die wijzen op vermoedens van witwassen via vastgoed.



### Maatschappelijk effect 3

Weerbaarheid tegen drugscriminaliteit en mensenhandel in de regio Den Haag is verhoogd: bij de partners en in de maatschappij, alsmede in kwetsbare branches en op kwetsbare locaties.

## MAATSCHAPPELIJK EFFECT 3

### 3a. De lokale aanpak versterkt: weerbare partners en maatschappij

Om effectief ondermijning tegen te gaan, is het belangrijk dat overheden en maatschappij weerbaar zijn tegen ondermijning.

#### Ambitie

**Weerbaar zijn tegen ondermijning is een breed begrip. De komende jaren richten we ons hierbij specifiek op de volgende doelen:**

- Verbeteren van de informatiepositie van gemeenten
- Versterken van de lokale uitvoeringskracht
- Aandacht voor integriteit en een veilige werkomgeving
- Blijvende aandacht voor bewustwording

#### Aanpak

##### Weerbare gemeenten

In de periode 2025-2028 zorgen gemeenten in de regio Den Haag dat medewerkers signalen van ondermijning kunnen herkennen en melden. Dat zij vervolgens in staat zijn om signalen 'op te werken' en zicht hebben op kwetsbaarheden binnen de gemeente. Gemeenten hebben actueel beleid op gebied van o.a. Damocles, de wet Bibob, mensenhandel en geven hier uitvoering aan. Hierbij worden gemeenten ondersteund door de medewerkers van het bestuurlijk ondersteuningsteam, de BIBOB-adviseur en de bestuursrechtjurist van het RIEC bureau.

##### Doorontwikkelen dashboard ondermijning

Het dashboard 'ondermijning' geeft elke gemeente in de regio Den Haag inzicht in de aanwezige (kwetsbaarheid voor) ondermijnende criminaliteit en de mate van weerbaarheid. Het dashboard wordt met input van partners doorontwikkeld. Dit is een opvolging van ondermijningsbeelden en weerbaarheidsscans die het RIEC-bureau voorheen maakte. Op basis van de informatie uit het dashboard kunnen partners samen bekijken welke gerichte vervolgacties te ondernemen.

##### Versterken van de uitvoeringskracht

Voor gemeenten blijft het van belang om hun rol actief en effectief op te pakken in de aanpak van ondermijning. Dit betekent dat gemeenten zorg dragen voor up-to-date ondermijningsbeleid, de uitvoering van dat beleid (inclusief Bibob-beleid) en dat ze regelmatig (integrale) controles uitvoeren, met name in kwetsbare branches en -locaties. Waar mogelijk creëren gemeenten slimme samenwerkingsconstructies op districtelijk of regionaal niveau om samen hun uitvoeringskracht te vergroten. De ondermijningstafels zijn gevraagd voorstellen in te dienen waar zij behoefte aan hebben.

Hier komt uit voort dat gemeenten erg geholpen zijn met ondersteuning vanuit het RIEC door actiegericht inzet, zoals: bestuurlijke ondersteuning, tijdelijk detacheren van RIEC-collega's, het bieden van diverse vormen van ondersteuning bij handavingsacties en controles, trainingen, voorlichting en presentaties. Daarnaast gaan er de komende twee jaar 3 pilots lopen gericht op datavolwassenheid, versterking lokale BI-BOB-expertise en versterking lokale BOA-kracht. Deze worden gefinancierd vanuit de regionale middelen. Na twee jaar (2025-2026) worden de pilots geëvalueerd om verdeling van de gelden in de daaropvolgende jaren definitief vast te stellen.

In het overzicht in onderstaande tabel is voor de volledigheid opgenomen vanuit welke ondermijningstafel het desbetreffende voorstel is aangedragen. Daarbij is de voorwaarde dat activiteiten die in een district worden ondernomen aanbevelingen opleveren die regionaal vertaald kunnen worden.

De verwachting is dat door de tijd die het kost om eventuele projectleiders en andere personele inzet te werven, in het eerste jaar minder geld benodigd is voor de uitvoering van de pilots dan in het tweede jaar. Het resterende budget wordt voor 2025 ingezet ten behoeve van weerbaarheidsactiviteiten en in 2026 voor de organisatie van een gemeentelijke netwerkdag waar we de lessen uit de pilots voor de gehele regio beschikbaar maken. Voor deze netwerkdag worden alle gemeentelijke medewerkers uitgenodigd die een rol hebben bij de aanpak van ondermijning, zoals medewerkers van de afdeling OOV, medewerkers Bibob, handhavers en hoofden Veiligheid, maar mogelijk ook burgemeesters en gemeentesecretarissen.

De wensen vanuit OMT ABC zijn, naast budget voor weerbaarheidsactiviteiten, gericht op reeds lopende projecten (Scheveningen Haven, de pilot versteviging criminele samenwerkingsverbanden en de cocaïne-campagne), die worden gefinancierd vanuit frictie-budget dat door het ministerie van J&V is toegekend.

Het RIEC-bureau draagt daarnaast verder bij aan een versterking van de uitvoeringskracht. Door het voortzetten van de ingezette lijn waarbij medewerkers van het RIEC-bureau tijdelijk gedetacheerd worden bij (kleinere) gemeenten. Zij helpen gemeenten om hun beleid op orde te brengen, analyses te maken en/of hen te adviseren bij (integrale) controles. Ook de inzet van het HEIT is een belangrijk onderdeel van versterking van de uitvoeringskracht in de regio.

##### Verbeteren van de informatiepositie

Uit de praktijk blijkt dat gemeenten hun informatiepo-

### Op basis van de plannen komen we tot het volgende financiële overzicht.

Verdeling gelden	2025	2026	2027	2028
Weerbaarheidsgelden (alle districten)	€ 230.000	€ 200.000	PM	PM
Pilot datavolwassenheid (OMT D en E)	€ 80.000	€ 100.000	PM	PM
Pilot versterking lokale Bibob expertise (OMT F)	€ 80.000	€ 100.000	PM	PM
Pilot versterking lokale BOA kracht (OMT G)	€ 80.000	€ 100.000	PM	PM
Organisatie gemeentelijke netwerkdag (OMT D en E)	-	€ 30.000	PM	PM
Totaal districtelijke uitvoeringskracht	€ 470.000	€ 530.000	€ 500.000	€ 500.000

sitie nog sterk kunnen verbeteren, zowel qua inhoud als privacy-technisch. Hierbij gaat het onder andere om het veilig kunnen registreren van signalen, het doen van eigen onderzoek om signalen completer te maken, het delen van signalen binnen afdelingen en met externe partners, alsmede het privacy-proof werken.

Gemeenten brengen hun informatiepositie op orde. De medewerkers van het RIEC bieden hierbij ondersteuning op basis van maatwerk. Het RIEC-bureau biedt bovendien in pilot-vorm ondersteuning bij verbetering van de informatiehuishouding van gemeenten, door het uitvoeren van een zogenoemde datavolwassenheidsscan en door een rol te spelen bij het ondersteunen van gemeenten bij het adviseren over de aanschaf van ondersteunende ICT. Dit zal als pilot gaan lopen bij district D en E en wordt daarna verder uitgerold over de andere districten. Aandacht voor integriteit en een veilige werkomgeving De afgelopen jaren is de beïnvloeding van ambtenaren en bestuurders toegenomen. Dit blijkt ondermeer uit de media met berichten over intimidaties, bedreigingen en lichtere vormen van beïnvloeding (denk aan netwerk-corruptie) van ambtenaren, bestuurders en raadsleden vanuit de georganiseerde misdaad.

Op basis van de uitkomsten van de bestuurlijke dinersessies (eind '24 – begin '25) maken we gezamenlijk afspraken over de minimale eisen waar een weerbare ambtelijke organisatie en bestuur aan moeten voldoen. Doel is om ambtelijke en bestuurlijke beïnvloeding zoveel mogelijk te voorkomen. Hiertoe wordt samengewerkt met gemeentesecretarissen in de regio. Gemeenten dragen er in ieder geval zorg voor dat de VOG-p standaard wordt aangevraagd voor medewerkers die daarvoor in aanmerking komen. Het RIEC kan hierbij adviseren en zal de uitwisseling van kennis en leerpunten onder gemeenten ondersteunen.

#### Regionale Ondernemingsacademie

Door het RIEC-bureau worden trainingen, masterclasses en leergangen ontwikkeld en gegeven aan burgemeesters en medewerkers van gemeenten. Doel hiervan is om de kennis van de aanpak binnen gemeen-

ten steeds verder ontwikkelen. Ook medewerkers van andere partners kunnen hieraan deelnemen. Landelijk wordt door de RIEC's en het LIEC gewerkt aan een nieuwe kennisbank en een landelijke ondernemings-academie. Daar waar mogelijk maken we gebruik van landelijk ontwikkelde trainingen en e-learnings.

#### Inzet Team Boost

Team Boost is een studententeam van de politie gefinancierd vanuit de regionale middelen. Het team doet onderzoeken, organiseert netwerkdagen en zorgt voor kennisdeling voor de politie op thema's uit deze Ontwikkelstrategie. Hun onderzoeken hebben een relatie met de hierin benoemde thema's of met reeds lopende fenomeenonderzoeken.

Zij delen actief handreikingen, factsheets, onderzoeken en andere middelen met het netwerk binnen en buiten de politie. Team Boost inventariseert actief welke kennisbehoeften er binnen het netwerk zijn.

Uit de Ontwikkelstrategie zullen continu aanbevelingen voortvloeien op het gebied van jonge aanwas, criminele geldstromen, verhogen weerbaarheid en verhoging van het bewustzijn van de gevolgen van drugscriminaliteit en mensenhandel. Team Boost zorgt ervoor dat deze aanbevelingen een vervolg krijgen binnen de politie en het netwerk.

#### Weerbaarheid medewerkers van partners

Binnen de politie (Eenheid Den Haag) is veel aandacht voor de weerbaarheid van de medewerkers van de politie. Daarom is een Fieldlab Politie Corruptie gestart. Team BOOST gaat verkennen, in samenspraak met het Fieldlab en de regionale werkgroep Weerbaarheid, welke bijdrage dit team kan leveren aan het verhogen van de weerbaarheid.

Ook binnen andere organisaties binnen de RIEC-samenwerking, zoals de Belastingdienst, is er veel aandacht voor de weerbaarheid van medewerkers.

#### Bewustwordingsstrategie

Bewustwording van het belang van weerbare partners en een weerbare maatschappij tegen drugscriminaliteit en mensenhandel is randvoorwaardelijk voor het slagen van de integrale aanpak op dit maatschappelijk effect. We gaan o.a. de volgende activiteiten oppakken:

- Signalen om ondermijning te herkennen veranderen en medewerkers komen en gaan. Kennis over het herkennen van ondermijning moeten we blijven updaten en blijvend onder de aandacht brengen. We ontwikkelen een breed bewustwordingsprogramma bestaande uit e-learnings, trainingen, campagnes ed.
- Bij e-learnings en trainingen is niet alleen aandacht voor bewustwording van medewerkers van de gemeenten, gemeenteraden, colleges van B&W, maar ook van gemeentelijke uitvoeringsinstanties, semi-overheidsorganisaties, private organisaties, ondernemers en inwoners. Want een bewuste maatschappij draagt bij aan een bewuste overheid, en andersom.

#### 3b. Weerbaarheid kwetsbare locaties en kwetsbare branches

De regio Den Haag is door haar ligging en bedrijvigheid kwetsbaar voor ondermijnende activiteiten. Weerbaarheid tegen ondermijning is van groot belang voor eerlijke concurrentie en een gezond ondernemingsklimaat, en hiermee voor bescherming van kwetsbare personen tegen uitbuiting.

#### Ambitie

**In de periode 2025-2028 geven de RIEC-partners op basis van het ondermijningsbeeld prioriteit aan de aanpak van drugscriminaliteit en mensenhandel op bedrijventerreinen, het buitengebied, Scheveningen-Haven en in kwetsbare branches als de sier- en transportsector. Daarbij wordt de aanpak gericht op:**

- Laagdrempelige bezoeken aan ondernemers
- Gebruikmaken van het informatiebeeld van een specifiek gebied
- Bewustwording bij de overheid
- Het verhogen van de meldingsbereidheid in de samenleving.

Binnen deze aanpak streven we ernaar dat elke partner zicht krijgt op branche-afwijkingen die mogelijk wijzen op drugscriminaliteit en mensenhandel. Door dit soort afwijkingen via het RIEC-bureau te delen kunnen we

trends en nieuwe ontwikkelingen snel oppakken. We streven ernaar om deze gehele aanpak te borgen binnen de bestaande processen bij overheden, brancheorganisaties en private partners, zodat het effect van de aanpak blijvend is en de rol van het RIEC-bureau steeds kleiner wordt.

#### I Bedrijventerreinen

**De aanpak bedrijventerreinen heeft als doel het organiseren van gezamenlijke preventieve en repressieve inzet om ondermijning aan te pakken en de vitaliteit van bedrijventerreinen te vergroten, met de focus op schoon, heel en veilig. Voor die aanpak wordt gebruik gemaakt van de Handreiking Bedrijventerreinen van de Regio Den Haag.**

De komende jaren wordt ingezet op het verhogen van de bewustwording en vergroten van de meldingsbereidheid van ondernemers en andere betrokkenen op kwetsbare locaties. Om dit te realiseren moet de afstand tussen ondernemers en (lokale) overheid worden verkleind door met elkaar in gesprek te gaan over ondermijning. Het Platform Veilig Ondernemen (PVO) Den Haag zal hier een grote rol bij spelen. In de brede zin wordt samen met PVO verkend of, net zoals bij LTO Nederland er bij brancheorganisaties vaker vertrouwenspersonen kunnen worden aangesteld voor ondernemers die in aanraking zijn gekomen met criminaliteit.

#### Aanpak

- **Zicht op de bedrijventerreinen vergroten**  
Zicht vergroten en kwetsbaarheden in kaart brengen: de zogenoemde 'blinde vlekken' van de bedrijventerreinen worden door alle 27 gemeenten in de regio kaart gebracht. Desgewenst ondersteund door het RIEC-bureau
- **Opwerpen van barrières**  
Vanuit lopende en afgesloten strafrechtelijke onderzoeken wordt informatie (zonder persoonsgegevens) gedeeld over welke bedrijvigheid gelinkt kan worden aan ondermijnende criminaliteit. Op basis daarvan worden integrale barrières ontwikkeld en toegepast.
- **Volgen van trends en ontwikkelingen**  
Er ontstaan continu 'nieuwe' risicobranches, waar alle partners een aanpak op moeten vormgeven
- **Opzetten kenniskring Bedrijventerreinen**  
Deze heeft eenzelfde opzet als de Kenniskring Buitengebied, maar dan om samen te werken en kennis te delen bij het bestrijden van ondermijnende criminaliteit op bedrijventerreinen.
- **Meer zichtbare aanwezigheid van de overheid**  
De komende jaren willen we meer zichtbaarheid op bedrijventerreinen realiseren, bijvoorbeeld toezichthouders van gemeenten en/of een spreekuur van de wijkagent op het bedrijventerrein
- **Integrale controles**

Daar waar signalen zijn van ondermijnende criminaliteit op bedrijventerreinen wordt een integrale aanpak opgezet binnen de RIEC-samenwerking. Dit kan door inzet van het HEIT of indien er zwaardere signalen zijn door het starten van een RIEC-casus.

- **Tegengaan misbruik vestigingsadressen**

Er wordt een aanpak ontwikkeld in samenwerking met politie, belastingdienst, Kamer van Koophandel en andere partners tegen misbruik van vestigingsadressen. De onterechte inschrijvingen, ontduiking van allerlei verplichtingen en het onvindbaar zijn voor overheidsinstanties vormen een onderdeel van het criminele bedrijfsproces. Door de aanpak wordt dit onderdeel van het criminele bedrijfsproces verstoord en zo mogelijk gestopt.

- **Publiek-private samenwerkingen**

Het inrichten van publiek-private samenwerkingen (PPS) op bedrijventerreinen onder begeleiding van het PVO Den Haag. De lokale ondernemers werken daarin samen met PVO om criminaliteit te voorkomen, signaleren, melden, bestrijden of weg te houden.

- **Betrekken Immigratie- en naturalisatiedienst (IND)**

Wanneer er misstanden worden geconstateerd bij bedrijven die erkend referent zijn bij de IND, dan kan de IND betrokken worden bij een interventie.

- **Integrale controles door het Haags Interventie Team (HEIT)**

### Bewustwordingsstrategie

Bewustwording van het belang van de weerbaarheid van kwetsbare branches en -locaties tegen drugs-criminaliteit en mensenhandel is randvoorwaardelijk voor het slagen van de integrale aanpak op dit maatschappelijk effect. We zetten oa in op het volgende:

- Ik zeg nee  
Ondernemers ondersteunen bij het bieden van weerstand tegen verdachte voorstellen zoals het huren van schuren, stallen of loods. Inzetten van communicatiemiddelen en campagnes om weerbaarheid van deze doelgroep te vergroten, zoals de campagne "Ik zeg nee. Tegen een verdachte huurder".
- Inzetten op bewustwording en een toename van de meldingsbereidheid van de ondernemers en andere betrokkenen op kwetsbare locaties en in kwetsbare branches, door o.a. campagnes, het afleggen van bezoeken door de partners binnen de RIEC-samenwerking, voorlichting over ondermijning en over het herkennen van signalen.
- Organiseren van netwerkbijeenkomsten, onder begeleiding van PVO Den Haag, met als doel bewustwording, signaalherkenning en weerbaar maken tegen ondermijning.

EFFECT 4

2. Investeren in het zicht en toezicht in het havengebied
3. Het bouwen aan vertrouwen en een weerbaar gebied
4. Het duurzaam organiseren van de samenwerking

Zo vinden er integrale controles plaats, is de gemeente Den Haag bezig met een inhoudelijke analyse, leiden de partners intern collega's op met nautische kennis, wordt er een fysieke locatie gerealiseerd en houden de handhavingsorganisatie en de politie toezicht op het water. Door middel van deze acties komt een stevige samenwerking in de keten tot stand. De komende jaren staan de volgende ontwikkelingen centraal:

- Het versterken van de informatiepositie en gegevensdeling tussen de betrokken partners
- Technologische middelen inzetten die op dit moment worden ontworpen
- Operatie en de opsporing met elkaar verbinden
- Ondernemers weerbaarder maken in samenwerking met Platform Veilig Ondernemen
- Een platform opzetten samen met de Noordelijke havens, gezien het waargenomen waterbedeffect door de Mainportaanpak

Aan de hand van deze actiepunten wordt de aanpak verankerd in de organisaties van de deelnemende partners. Het RIEC-bureau ondersteunt partners in de haven, met name door het uitvoeren van analyses.

## Partner aan het woord

"Twee jaar geleden benoemden we Scheveningen-Haven als logistiek knooppunt. Het RIEC Den Haag wist direct een onderzoeksleider te vinden om de situatie te onderzoeken. Inmiddels ligt er niet alleen een onderzoeksrapport, maar ook een actieagenda die door publieke en private partners is omarmd."

## Partner aan het woord

"Wij hebben als kleine gemeente 160 vierkante kilometer buitengebied. De komende jaren willen we in nog meer met boeren in gesprek gaan over de gevaren van drugs-criminaliteit en andere vormen van ondermijning. We voelen ons daarbij echt gesteund door het PVO en het RIEC."

### II Scheveningen Haven

**Criminelen maken gebruik van de faciliteiten van havens voor de doorvoer van drugs of kopen vastgoed met illegaal verdiend geld. De Scheveningse zeehaven is een aantrekkelijke locatie voor dit soort criminele activiteiten. Denk aan de ontsluiting naar de Noordzee, de economische functie van de haven en het beperkte overheidstoezicht. Daarbij wordt vaak niet gepraat met de autoriteiten over wat zich in de haven afspeelt. Nu het toezicht in grotere zeehavens als Rotterdam en Antwerpen flink is versterkt, is een waterbedeffect te verwachten.**

#### Aanpak

In 2024 is het projectplan Scheveningen Haven Weerbaar tegen Ondermijning vastgesteld, waarin de RIEC-partners in de haven (gemeente Den Haag, politie, Kmar en Douane) concrete doelen en interventies hebben vastgelegd om tot 'Een veilige en integere zeehaven' te komen. De partners willen dit bereiken door middel van het zoveel mogelijk tegengaan, verstoren en stoppen van ondermijnende activiteiten via 4 actielijnen:

1. Het versterken van de aanpak van ondermijnende activiteiten op het water

EFFECT 4

### Bewustwordingsstrategie

Bewustwording van het belang van de weerbaarheid van kwetsbare branches en -locaties tegen drugs-criminaliteit en mensenhandel is randvoorwaardelijk voor het slagen van de integrale aanpak op dit maatschappelijk effect. We zetten oa in op het volgende:

- Inzetten op bewustwording en een toename van de meldingsbereidheid van de ondernemers en andere betrokkenen op kwetsbare locaties en in kwetsbare branches, door o.a. campagnes, het afleggen van bezoeken door de partners binnen de RIEC-samenwerking, voorlichting over ondermijning en over het herkennen van signalen.
- Organiseren van netwerkbijeenkomsten, onder begeleiding van PVO Den Haag, met als doel bewustwording, signaalherkenning en weerbaar maken tegen ondermijning.

### III Buitengebied

**In de komende jaren wordt de regionale aanpak van ondermijning in het buitengebied, die is ingezet met de Regionale Kenniskring Buitengebied voortgezet. Hierin wordt binnen de regio De Haag samengewerkt door 14 gemeenten, politie, PVO, de provincie Zuid-Holland, LTO, de weerbare sierteeltsector en het RIEC-bureau en worden best practices gedeeld. Doel is het weerbaarder maken van boeren en tuinders. Bovendien is door LTO een Vertrouwenspersoon Ondermijning aangetrokken die nauw samenwerkt met de leden van de kenniskring. Dit blijkt nodig aangezien de afstand tussen de ondernemers en de overheid groot is.**

#### Aanpak

- **Voorlichting arbeidsmigranten en ondernemers**  
Vermindering van kwetsbaarheid van arbeidsmigranten voor arbeidsuitbuiting, door hen beter te informeren over hun rechten en ondernemers (beter) voor te lichten over goed ondernemerschap, inlenersaansprakelijkheid, goed werkgeverschap en eerlijke concurrentie.

- **Voorlichten gemeenteambtenaren (o.a. Burgerzaken)**

Gemeenteambtenaren die contact hebben met arbeidsmigranten (o.a. Burgerzaken) beter voorlichten hoe vermoedens van misstanden te signaleren, hoe je doorvraagt en hoe met dit soort signalen om te gaan. En over het belang van een machtiging van een 'woordvoerder' van migranten die zich willen inschrijven in een gemeente.

- **Controle uitzendbureaus**

Met het oog op de invoering van de vergunningplicht voor uitzendbureaus wordt gericht ingezet op controle en aanpak van uitzendbureaus waarbij mogelijk sprake is van arbeidsuitbuiting.

**IV Weerbare Sierteeltsector**

**In het kader van de mainport-aanpak is er gerichte aandacht voor de Sierteeltsector in onze regio. In een publiek- private samenwerking tussen Royal Flora Holland, politie, OM, belastingdienst, RIEC Den Haag en RIEC Amsterdam, PVO Den Haag en Amsterdam, gemeenten Uithoorn, Aalsmeer, Westland en Katwijk is een programma opgezet om ondermijnende criminaliteit binnen de sierteelt tegen te gaan.**

In de periode 2025-2028 wordt dit programma verder voortgezet, o.a. met preventieve controles en bedrijfsbezoeken, het oppakken van concrete casuïstiek over drugscriminaliteit en het delen van expertise en kennis over de aanpak van mensenhandel. Het programma weerbare sierteeltsector heeft een eigen financieringslijn en verantwoordingslijn naar het ministerie van J&V.

**Aanpak**

- **Follow-up n.a.v. scans**

Scans naar bedrijvigheid op de veilingterreinen in Rijnsburg en Naaldwijk uit 2024 geven inzicht in de kwetsbaarheden binnen de bedrijvigheid, inclusief transportbedrijven. De scans worden door het RIEC-bureau uitgevoerd en opgeleverd aan de publieke RIEC-partners in het programma Weerbare Sierteeltsector. Beide scans leveren naar verwachting resultaten op voor verdere aanpak binnen dit programma. Een integrale aanpak onder het RIEC-convenant behoort tot de mogelijkheden als dit noodzakelijk blijkt.

- **Onderzoek misbruik (weg)transport**

In 2024 is een onderzoek naar misbruik van het (weg-)transport van sierteelt voor drugscriminaliteit gestart. Doel is om in kaart te brengen waar de kwetsbaarheden liggen voor criminele inmenging en wat mogelijke barrières zijn die partners kunnen opwerpen. Dit onderzoek is naar verwachting eind 2024 gereed en zal in de jaren daarna leiden tot een aanpak door publieke en private partners.

- **Samenwerking met Weerbare Sierteelt voortzetten**

In 2025 en verder continueert het RIEC de afstemming met het programma Weerbare Sierteelt voor het uitwisselen van kennis en expertise. In 2025 wordt samen met de partners op basis van de uitkomsten van onderzoeken verder geconcretiseerd hoe de aanpak er uit gaat zien. Hierbij wordt ook op de relevante overlappende activiteiten samengewerkt met het project Buitengebied.

**V Transportsector**

Recente inzichten over verplaatsingseffecten van drugsinvoer via waterwegen bij de mainports tonen aan dat deze drugsverplaatsing ook via de zg. inland-zeehavens plaatsvindt. Ook andere watergebonden locaties lijken een plaats waar drugs op ongebruikelijke plaatsen worden gelost. Naast dergelijke verplaatsingseffecten richting de waterwegen, blijft ook het (weg)transport een interessante sector voor criminelen.

**Aanpak**

In 2024 wordt een verkennend onderzoek uitgevoerd naar het verschijnsel verplaatsingseffecten van drugsinvoer via waterwegen en andere watergebonden locaties. Deze moet inzichtelijk maken welke risico's in deze regio aanwezig zijn. De uitkomsten van dit onderzoek worden gebruikt om nieuwe handelingsperspectieven te ontwikkelen om dit verschijnsel tegen te gaan. Samen met de partners, het RIEC-bureau en het PVO zal aan de hand van de uitkomsten van het onderzoek een concrete aanpak worden vormgegeven. Dit onderzoek is naar verwachting eind 2024 gereed.

EFFECT 4

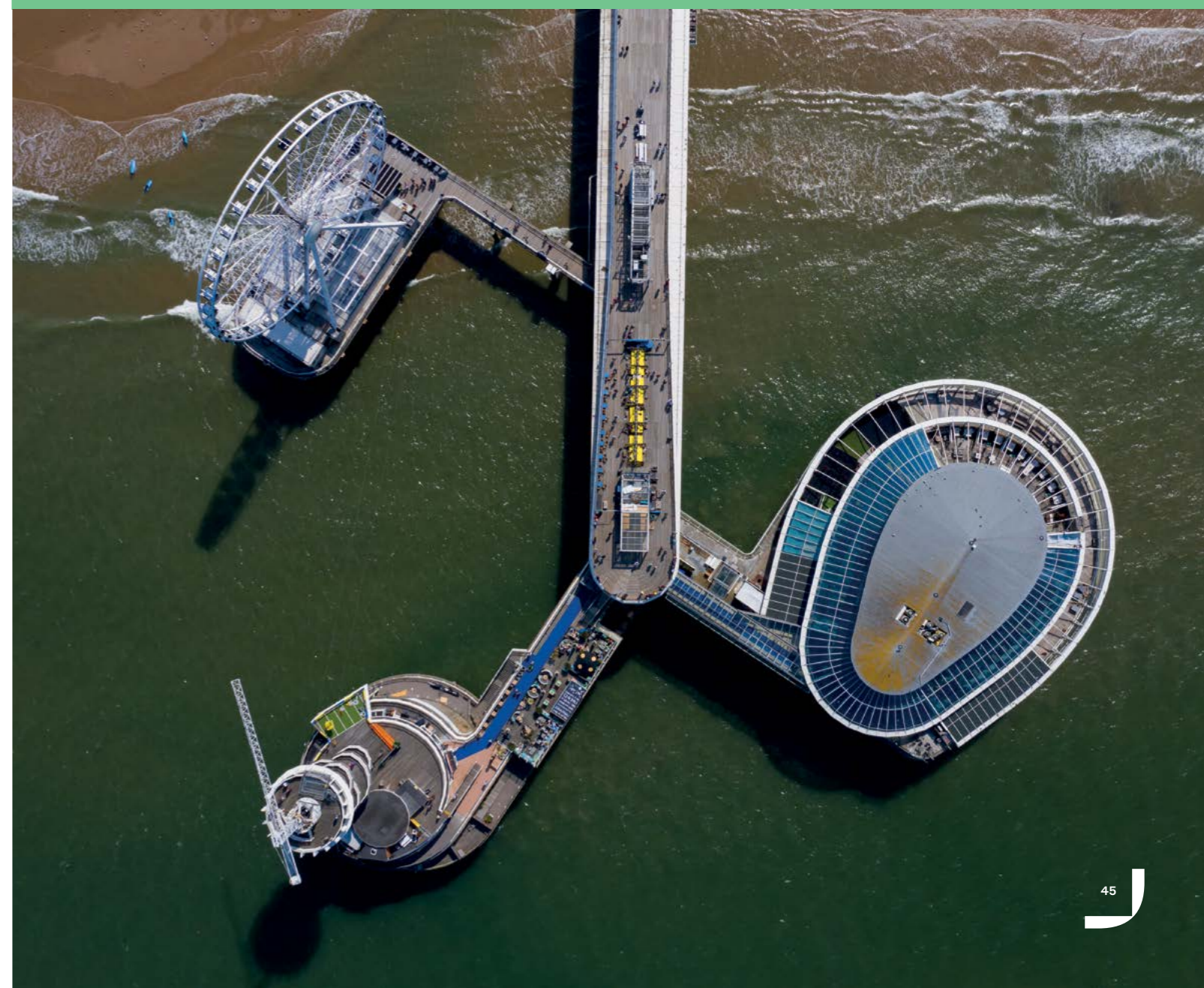
**Bewustwordingsstrategie**

Bewustwording van het belang van de weerbaarheid van kwetsbare branches en - locaties tegen drugscriminaliteit en mensenhandel is randvoorwaardelijk voor het slagen van de integrale aanpak op dit maatschappelijk effect. We zetten oa in op het volgende:

- Ik zeg nee  
Ondernemers ondersteunen bij het bieden van weerstand tegen verdachte voorstellen zoals het huren van schuren, stallen of loodsen. Inzetten van communicatiemiddelen en campagnes om weerbaarheid van deze doelgroep te vergroten, zoals de campagne "Ik zeg nee. Tegen een verdachte huurder".
- Inzetten op bewustwording en een toename van de meldingsbereidheid van de ondernemers en andere

betrokkenen op kwetsbare locaties en in kwetsbare branches, door o.a. campagnes, het afleggen van bezoeken door de partners binnen de RIEC-samenwerking, voorlichting over ondermijning en over het herkennen van signalen.

- Organiseren van netwerkbijeenkomsten, onder begeleiding van PVO Den Haag, met als doel bewustwording, signaalherkenning en weerbaar maken tegen ondermijning.
- Organiseren van bewustwording trainingen voor eigenaren van recreatieparken en hotels over de risico's van mensenhandel. Dit gebeurt samen met het RISV.



# HOOFDSTUK 6

## Governance van de aanpak van ondermijning

### Een schematische weergave van de overlegvormen in relatie tot ondermijning in de regio Den Haag

Deze afbeelding toont de governance van de RIEC-samenwerking in de regio Den Haag. Op lokaal gemeentelijk niveau, in districten en op regionaal niveau voor de hele regio Den Haag wordt samengewerkt tegen ondermijning. Dit gebeurt top-down en bottom-up. Het regionaal beleid wordt doorvertaald naar acties in districten en lokaal en lokale signalen en succesvolle activiteiten bieden op hun beurt voeding voor beleid en samenwerking in districten en op regionaal niveau.

#### LOKAAL

##### LOKALE DRIEHOEK

- Burgemeester
- Gebiedsofficier OM of HovJ
- Sectorhoofd/teamchef Politie
- Incidenteel:
  - Teamleider ITE Belastingdienst
  - Accountmanager/hoofd RIEC

##### LOKAAL SIGNAAL OVERLEG

- Gemeente- ambtenaar
- Spoorhouder ondermijning Politie
- Accountmanager of bestuurlijk ondersteuner RIEC

#### DISTRICTELIJK

##### DISTRICHTSCOLLEGE/DRIEHOEK DEN HAAG

- Burgemeester(s)
- Gebiedsofficier OM
- Sectorhoofd Politie
- Incidenteel:
  - Directeur/teamleider Belastingdienst
  - Hoofd RIEC/ accountmanager

##### DISTRICTELIJKE ONDERMIJNINGSTAFEL\*

- Burgemeester of Hoofd Veiligheid
- Ambtenaren OOV (D-E-F-G)
- Teamleider ITE Belastingdienst
- Sectorhoofd en DRIO/DR/ Basisteam Politie
- Accountmanager en secretaris RIEC
- (HEIT\*\*)

##### CASUSTEAM

- |                   |             |
|-------------------|-------------|
| • RIEC            | • OM        |
| • Gemeente(n)     | • Politie   |
| • Belastingdienst | • NVWA      |
| • NLA             | • Douane    |
| • IND             | • FIOD      |
| • Kmar            | • Provincie |
| • UWV             |             |

#### REGIONAAL

##### KERNTTEAM

- Gemeenten
- OM
- Politie
- Belastingdienst
- FIOD
- Provincie
- Kmar
- RIEC

##### STUURGROEP RIEC

- Districtelijke portefeuillehouders ondermijning
- Hoofdofficier van Justitie
- Directeur Operatiën eenheidsleiding
- Directeur Belastingdienst
- FIOD
- Provincie Zuid-Holland
- Kmar
- Hoofd RIEC

##### REGIONALE ONDERMIJNINGSTAFEL

- Hoofd RIEC
- Gemeente Den Haag
- OM
- Politie DRR en DRIO
- Belastingdienst
- FIOD
- NLA
- IND
- Kmar
- UWV
- NVWA
- Douane

##### REGIONAAL BESTUURLIJK OVERLEG (RBO)

- 27 burgemeesters
- Hoofdofficier van Justitie
- Politiechef

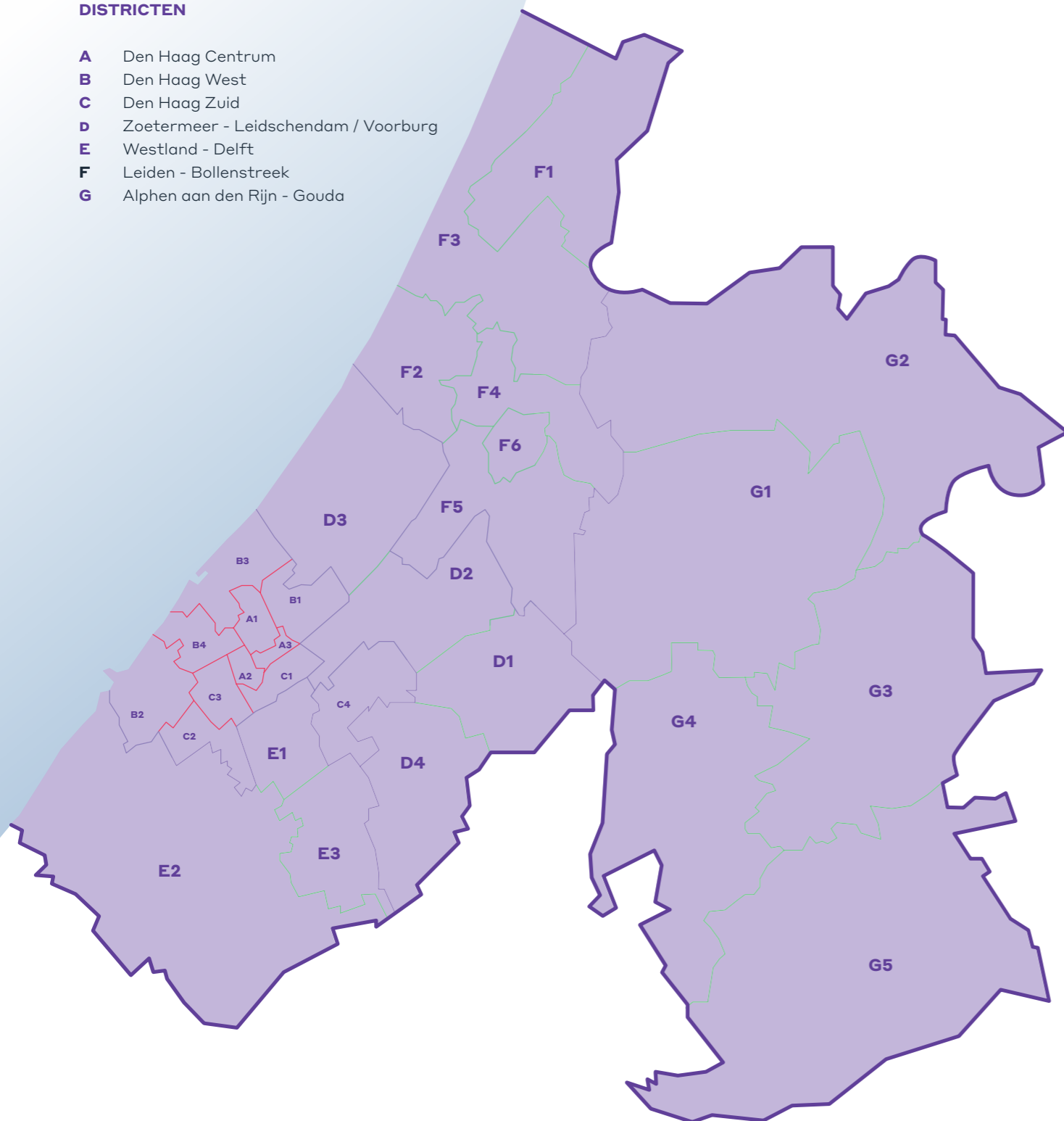
■ Strategisch ■ Tactisch

\* In de gemeente Den Haag is 1 ondermijningstafel voor 3 districten ABC)  
 \*\* Het HEIT kan als adviseur deelnemen, omdat omdat het HEIT onder het RIEC-convenant werkt. Het HEIT besluit niet mee over starten of sluiten van casuïstiek en HHK's.



## DISTRICTEN

- A** Den Haag Centrum
- B** Den Haag West
- C** Den Haag Zuid
- D** Zoetermeer - Leidschendam / Voorburg
- E** Westland - Delft
- F** Leiden - Bollenstreek
- G** Alphen aan den Rijn - Gouda



## Het RIEC bureau

De integrale aanpak van drugscriminaliteit en mensenhandel vindt plaats door de partners binnen de RIEC-samenwerking, waarbij de medewerkers van het RIEC-bureau een belangrijke ondersteunende en coördinerende rol vervullen.

Het RIEC-bureau vormt hierbij het platform voor integrale samenwerking en informatiedeling voor RIEC-partners, zowel op casus- als op fenomeenniveau. Het RIEC-bureau organiseert de districtelijke ondermijningstafels en de regionale ondermijningstafel. Verder levert het RIEC-bureau casusregisseurs, zorgt het voor integrale casusanalyses, doet het aan verdiepend fenomeenonderzoek, adviseert partners op gebied van de Wet Bibob en weerbaarheid en beschikt over thematische expertise.

Ondersteuning van de 27 gemeenten vindt plaats op basis van maatwerk; zo wordt een belangrijke bijdrage geleverd aan het opbouwen van een goede informatiepositie, hulp geboden aan gemeenten bij de aanpak van jonge aanwas en worden bestuurlijke interventies daadwerkelijk begeleid. Het RIEC - bureau coördineert de integrale aanpak, door middel van het organiseren van de besluitvorming hieromtrent, het verrijken van informatie en het leveren van expertise aan de verschillende projecten.

Het RIEC-bureau is de afgelopen jaren verder opgebouwd tot een stabiele professionele organisatie met specifieke expertise gericht op de integrale aanpak van ondermijnende criminaliteit. Met behulp van de structurele financiering vanuit het Rijk en de gemeenten beschikken de meeste medewerkers inmiddels over een

vast contract binnen de beheergemeente Den Haag.

### Het RIEC-bureau is onderverdeeld in drie clusters:

- Cluster Extern;
- Cluster Analyse & Onderzoek;
- Cluster Beleid & Bedrijfsvoering.

### Cluster Extern

Het cluster Extern bestaat uit accountmanagers, bestuurlijk ondersteuners/casusregisseurs en projectleiders. Bovendien zijn er inmiddels twee bestuurlijk interventiespecialisten in dit team werkzaam die gemeentelijke bijzonder opsporingsambtenaren (boa's) adviseren en ondersteunen bij de bestuurlijke interventies. Het cluster Extern levert thematische expertise, advies op weerbaarheid en ondersteunt de partners bij de integrale casuïstiek.

### Cluster Analyse & Onderzoek

Het cluster Analyse en Onderzoek richt zich op het analyse en onderzoek werk binnen het RIEC-bureau. De analisten, onderzoekers en experts analyseren informatie binnen de casuïstiek en maken thematische informatiebeelden om gemeenten meer inzicht te geven op mogelijke kwetsbaarheid voor ondermijnende criminaliteit. Daarnaast worden er verschillende fenomeenonderzoeken uitgevoerd binnen de hoofdthema's drugscriminaliteit en mensenhandel.

### Cluster Beleid & Bedrijfsvoering

Het cluster Beleid en Bedrijfsvoering bestaat uit het communicatieteam, beleidsmedewerkers, (privacy) juristen en het Bibob team. De bedrijfsvoering van het RIEC-bureau op onder andere financiën, huisvesting, informatieveiligheid en procesmatige ondersteuning is binnen dit cluster belegd.

In de praktijk werken de clusters veel met elkaar samen binnen de casuïstiek, op thematische expertise, verschillende onderzoeken en in de werkprocessen.

### Weerbaarheid

Het RIEC-bureau ondersteunt bij het weerbaar maken van de RIEC-partners. Dit wordt gedaan door de bestuurlijk ondersteuners en casusregisseurs in nauwe samenwerking met de accountmanagers en de experts. Daarnaast zijn er bestuurlijk uitvoeringsspecialisten, die gemeenten ondersteunen bij het opzetten en het uitvoeren van (integrale) controles. De BIBOB-adviseurs van het RIEC en de bestuursrechtjurist ondersteunen gemeenten bij de uitvoering van de bestuurlijke aanpak. Ook worden medewerkers van het RIEC-bureau gedetacheerd, bijvoorbeeld om beleid op te stellen of de informatiepositie van de gemeenten te versterken. Deze medewerkers ondersteunen de RIEC-partners bij het versterken van hun uitvoeringskracht.

### Trendwatching

De wereld om ons heen verandert continu en criminaliteit verandert hierin mee. Door analisten van het RIEC bureau worden modi operandi en nieuwe fenomenen geanonimiseerd bestudeerd en verzameld ten behoeve van trendwatching. Hiermee kunnen nieuwe fenomenen en modus operandi in beeld worden gebracht voor de regio en kunnen nieuwe onderzoeken worden opgepakt. Daarnaast wordt deze geanonimiseerde informatie gedeeld met de andere RIECs om ondermijning gezamenlijk effectiever aan te pakken.

### Wet gegevensverwerking door Samenwerkingsverbanden (WGS), vernieuwing informatievoorziening RIEC/LIEC en actualiseren werkprocessen

Er zijn verschillende landelijke ontwikkelingen die invloed hebben op de processen en de capaciteit van het RIEC Den Haag. De Wet Gegevensverwerking door Samenwerkingsverbanden (WGS) is beoogd op 1 januari 2025 in te treden en moet binnen het RIEC worden geïmplementeerd. Daarnaast zijn landelijk de werkprocessen van de RIEC's geactualiseerd. Dit loopt samen met de vervanging van het landelijk gebruikte datasysteem RIEC-IS in 2025 door een nieuw en gebruiksvriendelijker ICT-systeem, gebaseerd op de geactualiseerde eenduidige werkprocessen. Daarnaast wordt gewerkt aan een gezamenlijke analysefunctionaliteit voor alle RIEC's.



Bovenstaande ontwikkelingen zullen naar alle waarschijnlijkheid (deels) gelijktijdige implementatiemomenten kennen, waardoor er in 2025 veel inzet en capaciteit van het RIEC bureau gevraagd wordt. Ook voor de partners heeft dit gevolgen. Medewerkers van de partners zullen ondersteund worden vanuit het RIEC om de overgang te maken naar het nieuwe ICT-systeem, te werken met de nieuwe kaders uit de WGS en met de geactualiseerde werkprocessen (denk aan trainingen, het ontwikkelen van een e-learning etc).

### Juridische ondersteuning en privacy

Binnen het RIEC-samenwerkingsverband worden persoonsgegevens verwerkt om de gezamenlijke doelstellingen te bereiken. Bij het verwerken van persoonsgegevens is het belangrijk om deze gegevens goed te beschermen en de rechten van betrokkenen te respec-

teren. Het RIEC heeft een privacy-deskundige in dienst die hier op toeziet. Het RIEC-bureau geeft zowel intern als extern aan de partners adviezen en trainingen over de omgang met persoonsgegevens. In 2024 vindt een externe audit plaats op privacy en informatiebeveiliging. De aanbevelingen die hieruit volgen worden in 2025 opgevolgd. Ook is het beleid omtrent privacy vastgelegd in het 'informatiebeveiligings- en privacy plan' dat jaarlijks ge-update wordt.

Tot slot zijn er diverse landelijke werkgroepen waar het RIEC Den Haag in participeert, die landelijke procedures ontwikkelen over het informeren van betrokkenen over bewaartermijnen. Deze procedures worden na goedkeuring door de stuurgroep RIEC geïmplementeerd.

### Dienstverleningsovereenkomst beheergemeente Den Haag

Het RIEC is beheersmatig onderdeel van de gemeente Den Haag en maakt gebruik van de dienstverlening vanuit de Dienst Bedrijfsvoering van de gemeente. Hier valt de basisdienstverlening onder, maar er zijn ook maatwerkafspraken nodig met de gemeente. Deze zijn in 2024 vastgelegd in een dienstverleningsovereenkomst (DVO). De komende jaren wordt het informatiebeveiligingsbeleid in samenwerking met de gemeente Den Haag en het RIEC-LIEC bestel verder verbeterd.

# HOOFDSTUK 8

## Begroting

De begroting voor het RIEC Den Haag is in dit hoofdstuk opgenomen en omvat het totaaloverzicht van de inkomsten en uitgaven voor de komende vier jaren. De begroting zal worden meegenomen in de jaarlijkse updates zoals de uitvoeringsagenda en het jaarverslag. Daarnaast is als een van de randvoorwaarden voor de meerjarenfinanciering door het ministerie van justitie & veiligheid opgenomen een jaarlijkse cumulatieve begroting op te stellen.

Naast deze meerjarenfinanciering is eind augustus 2024 door het ministerie van Justitie en Veiligheid per brief kenbaar gemaakt dat er voor 2025-2026 een 'frictiebudget' beschikbaar is. Dit is bedoeld voor activiteiten die gestart zijn in de huidige financieringsperiode en niet afgerond worden voor het einde van 2024. Deze activiteiten zijn integraal opgenomen in dit plan en in onderstaande begroting als zodanig vermeld.

### In het kort gaat het om de volgende activiteiten die doorlopen uit jaar 2024 in de komende jaren:

1. Bijdrage aan project Scheveningen Haven:
  - a. Gezamenlijke werklocatie (Hub Weerbaar Scheveningen)
  - b. Camera's en registratiesysteem (inclusief doorontwikkeling)
  - c. Boot t.b.v. inzet ondermijning politie
  - d. Weerbaarheidsbudget
  - e. Platform Ondermijning Kleine Zeehavens
2. Verstevinging werkwijze aanpak Criminele Samenwerkingsverbanden OMT Den Haag
3. Bewustwordingscampagne cocaïnegebruiker
4. Vertraagde onderzoeken:
  - a. Onderzoek Watergebonden locaties
  - b. Transportsector en drugs in relatie tot sierteelt in de regio Den Haag
5. Dealbreakers:
  - a. Extra adviseur Dealbreakers (1 fte in 2025) gericht op contact met scholen (voortzetting huidig traject in F en G) – in 2025 inzet mogelijk voor de gehele regio.
6. Evaluatie dashboard Ondermijning
7. Kwetsbare gebieden, o.a. Scheveningen, Bedrijventerreinen en Buitengebied.

## BEGROTING

Baten RIEC	2025	2026	2027	2028
Rijksbijdrage	€ 5.766.000	€ 5.766.000	€ 5.766.000	€ 5.766.000
Regiobijdrage (gemeenten) <sup>1</sup>	€ 230.000	€ 232.300	€ 234.623	€ 236.969
Meenemen regiobijdrage 2024 (gemeente)	€ 230.000	€ -	€ -	€ -
Reserve bijdrage partners 2022	€ 42.914	€ -	€ -	€ -
Incidentele financiële handreiking 2025-2026	€ 740.031	€ 372.077	€ -	€ -
<b>Totaal baten</b>	<b>€ 7.008.945</b>	<b>€ 6.370.377</b>	<b>€ 6.000.623</b>	<b>€ 6.002.969</b>
<b>Totale baten 2025-2028</b>				<b>€ 25.382.914</b>

Lasten RIEC	2025	2026	2027	2028
Personele Lasten	€ 3.153.453	€ 3.133.163	€ 3.133.163	€ 3.133.163
Overhead gemeente Den Haag	€ 304.489	€ 304.489	€ 304.489	€ 304.489
Huisvesting	€ 150.000	€ 100.000	€ 100.000	€ 100.000
LIEC	€ 70.000	€ 70.000	€ 70.000	€ 70.000
ICT-kosten landelijk	€ 100.000	€ 100.000	€ 100.000	€ 100.000
Vorming en opleiding	€ 50.000	€ 50.000	€ 50.000	€ 50.000
Onderzoek en advies	€ 40.000	€ 40.000	€ 40.000	€ 40.000
Communicatie	€ 60.000	€ 60.000	€ 60.000	€ 60.000
Districtelijke uitvoeringskracht	€ 470.000	€ 530.000	€ 500.000	€ 500.000
Netwerkdagen	€ 30.000	€ 30.000	€ 30.000	€ 30.000
BOOST	€ 350.000	€ 350.000	€ 325.000	€ 325.000
FIU onderzoeker	€ 103.000	€ 103.000	€ 103.000	€ 103.000
Scheveningen-Haven	€ 150.000	€ 150.000	€ 150.000	€ 150.000
Versterking 4 Dealbreakers	€ 591.429	€ 375.280	€ 375.280	€ 375.280
Bestuurlijk uitvoeringsspecialist 2fte	€ 189.042	€ 189.042	€ 189.042	€ 189.042
HEIT	€ 400.000	€ 400.000	€ 400.000	€ 400.000
Overige kosten	€ 50.000	€ 50.000	€ 50.000	€ 50.000
Overloop verplichtingen 2024	€ 760.077	€ 372.077		
<b>Totale lasten</b>	<b>€ 7.021.490</b>	<b>€ 6.407.051</b>	<b>€ 5.979.974</b>	<b>€ 5.979.974</b>

<b>Verschil baten lasten per jaar</b>	<b>€ -12.545</b>	<b>€ -36.674</b>	<b>€ 20.649</b>	<b>€ 22.995</b>
<b>Verschil baten lasten totaal 2025-2028</b>				<b>€ -5.575</b>

<sup>1</sup> De omvang van de regiobijdrage is vastgesteld op basis van de bewonersaantallen (zoals bekend bij het CBS) maal de geïndexeerde bijdrage per inwoner. Per jaar wordt dit bedrag geïndexeerd met 2,5%. Voor 2025 wordt uitgegaan van een bedrag van 11,97 cent per inwoner.



**RIEC**

Den Haag

**RIEC Den Haag** • Postbus 16471, 2500BL Den Haag • **t.** 070 75 27 501 • **e.** [bb-riec@denhaag.nl](mailto:bb-riec@denhaag.nl) • [www.veiligheidscoalitiedenhaag.nl](http://www.veiligheidscoalitiedenhaag.nl)