



**Jaarstukken
Avalex 2024**

1. Aan de gemeenteraden

In het jaar 2024 hebben de medewerkers van Avalex ervoor gezorgd dat de inwoners van onze gemeenten via de dienstverlening van Avalex hun bijdrage konden leveren aan het realiseren van een circulaire economie.

Het afgelopen jaar kende veel ontwikkelingen in de wereld van afval- en grondstoffeninzameling. Maar ook binnen de Avalex organisatie zelf.

Met de komst van Desirée Curfs trad een nieuwe secretaris-directeur aan. In september werd het gerenoveerde kantoorpand op de locatie Den Haag met energielabel A opgeleverd en in gebruik genomen. Daarnaast is met de verkenning naar nieuwbouw op de locatie Delft gestart.

Het werven en behouden van personeel in een krappe arbeidsmarkt blijft een uitdaging voor Avalex. Het rond krijgen van de roosters voor de inzamelroutes vraagt om creatieve oplossingen, die in goed overleg met de ondernemingsraad zijn verkend. We vinden het belangrijk dat Avalex zich als prettige en aantrekkelijke werkgever in de regio laat zien.

Met de vaststelling van de tweede wijziging van de Gemeenschappelijke Regeling (GR) Avalex 2018 voldoet Avalex aan de Wet Gemeenschappelijke Regelingen, die op 1 juli 2022 is ingegaan.

Helaas veroorzaken ingezamelde lege lachgascilinders nog steeds schade bij de inzameling en de verwerking, wat leidt tot hoge kosten. Binnen het Avalex-gebied worden relatief veel van deze cilindres aangeboden. Omdat de kosten die voortvloeien uit het landelijk ingestelde verbod niet worden vergoed, heeft Avalex zich aangesloten bij een door de NVRD gestarte schadevergoedingsprocedure tegen het Rijk.

Tijdens de eerste Avalex Contactdag 'Samen Duurzaam' ontmoetten bestuurders, raadsleden en onze partners elkaar voor een kijkje achter de wereld van inzameling en verwerking van huishoudelijk afval en grondstoffen. Op de locatie Delft werden duurzame ideeën gedeeld, samenwerking versterkt en duurzame initiatieven gepromoot. Dit evenement sloot aan bij het strategisch speerpunt duurzaam ondernemen, waarvoor in 2024 een zelfverklaring Maatschappelijk Verantwoord Ondernemen is opgesteld.

We blijven op zoek naar mogelijkheden om onze circulaire doelen te behalen. Met de mobiele milieustraat komen we naar inwoners toe, we starten projecten met wijkbewoners, we werken samen met de kringloopwinkel en elektrificeren het Avalex wagenpark. Daarnaast kijken we in hoeverre dienstverlening op basis van een tariefprikkel hierbij kan helpen. Op basis van de uitkomsten van onderzoek heeft de gemeente Midden-Delfland aan Avalex de opdracht gegeven de invoering van een restafvaltarief voor te bereiden.

Ons overslagstation in Delft aan de Schie ligt op een unieke locatie, waarbij wij gebruik kunnen maken van het transport via het water. In de regio maken wij ons sterk om het overslagvolume te verhogen. Met HVC zijn daarover al afspraken gemaakt voor de afvalinzameling in het Westland per 2025.

2024 was een jaar vol uitdagingen. Dankzij goede samenwerking en met open communicatie hebben de Avalex-gemeenten en de Avalex-organisatie deze uitdagingen succesvol aangepakt.

Graag wil ik hierbij van de gelegenheid gebruik maken om speciaal alle medewerkers van Avalex te bedanken voor hun inzet en betrokkenheid in het afgelopen jaar.

Namens het bestuur Avalex,

Peter Hennevanger
voorzitter

2. Verslag van de directie

Met trots en plezier op onze mooie organisatie bied ik u hierbij ons jaarverslag 2024 aan. Op 1 maart mocht ik aantreden bij Avalex als secretaris-directeur. Mijn start viel gelijk met de week van de afvalhelden. Bijna symbolisch want wat ben ik afgelopen jaar vaak geraakt door al onze afvalhelden die het huishoudelijk afval binnen onze zes gemeenten ophalen. Elke dag opnieuw is dat een enorme uitdaging. Onze mannen en vrouwen zijn in weer en wind op pad met zij- en achterladers voor het legen van minicontainers, de kleine elektrische wagen voor de 'zakkenroute' in de binnenstad van Delft en bovenladers voor de ondergrondse containers. Hierbij moeten zij door smalle straten en langs obstakels manoeuvreren. Daarbij worden ze helaas soms geconfronteerd met onbegrip van medeweggebruikers of veroorzaken fietsers met slechte verlichting een gevaar. Daar bovenop zijn we afgelopen jaar maar liefst vier keer geconfronteerd met een brand in een inzamelvoertuig omdat batterijen bij het restafval worden gegooid. Ook zijn er bijna 5.500 lachgascilinders in ons afval gevonden. Het risico dat deze ontploffen, vormt een realistische bedreiging.

Elke dag ben ik opgelucht als onze mensen heelhuids naar huis kunnen. Mannen en vrouwen die we eigenlijk altijd tekortkomen, want ook Avalex heeft te maken met de arbeidsmarktkrapte. We zijn dan ook gestart met een wervingscampagne waarin de afvalhelden een belangrijke rol spelen. Zij zijn ons visitekaartje en kunnen de trots op ons werk overdragen op potentiële nieuwe collega's.

Hoe meer mensen besmet worden met het afval *gen* des te beter! Nog nooit ben ik zo vaak aangesproken over afvalscheiding, het nut en de noodzaak ervan, de fabels en de feiten. Tijdens vakanties maken mijn collega's en ik als eerste een foto van het inzamelmiddel in het betreffende land. Afval is van ons allemaal en we hebben er allemaal een mening over.

Samen streven we naar een zo afvalvrij mogelijke samenleving. De weg daarnaartoe is soms hobbelig, maar elk stapje is een succes. We hebben een aantal van deze successen hieronder voor u in beeld gebracht.

Ik wens u veel leesplezier.

Desirée Curfs

secretaris-directeur



Avalex in beeld

Met veel plezier delen wij de in het oog springende gebeurtenissen voor Avalex van het jaar 2024. Natuurlijk ook namens ons team van betrokken collega's. Met elkaar hebben we voor elke maand een wapenfeit gekozen. U treft een mix van hoogtepunten aan, maar ook zaken die ons zorgen baren. We nemen u mee in een beknopt beeldoverzicht van onze wereld: onze dienstverlening, onze duurzaamheidsopgave en onze circulaire projecten met partners binnen onze gemeenten.

- **In januari startten we op verzoek van de gemeenteraad van Pijnacker-Nootdorp met de mobiele milieustraat. Een plek waar inwoners recyclebare spullen kunnen inleveren. De nabijheid van dit inzamelpunt blijkt een succes te zijn. Naast het innemen van grondstoffen is er ook ruimte voor een gesprek. We gaan in 2025 verkennen of we de mobiele milieustraat breder kunnen inzetten.**



- **In februari vond de opening van onze Kringloopcontainers plaats. Een samenwerking van Avalex met Stichting Stunt, Ander Hout, de kringlooporganisaties Rataplan en Kringloop Den Haag als partners binnen het circulair ambachtsnetwerk Winnen! van de gemeente Delft. Het doel is om samen zoveel mogelijk spullen nog een tweede leven te gunnen. Bewoners worden door onze kringloopcoach actief bevraagd of ze spullen of materialen naar de milieustraat willen brengen die wellicht een nieuwe eigenaar verdienen via de kringloopwinkel. De kringloopcoach is een mooie leerwerkplek voor mensen van de sociale werkvoorziening Werkse! De samenwerking met de kringlooporganisaties Werkse! en Stunt past bij de ambitie van Avalex in het kader van onze Duurzame Ontwikkelingsdoelen.**



- **Toetreding nieuwe directieleden: Roy Dom (directielid bedrijfsvoering) en Desirée Curfs (secretaris-directeur) (februari / maart).**



- **In maart deed Avalex weer mee aan de Nationale Compostdag. Op deze dag delen we aan onze inwoners gratis compost uit. Het is een kleine beloning voor hun inzet om groente-, fruit-, tuinafval en etensresten te scheiden. Op vijf locaties konden inwoners zelf meegebrachte zakken, emmers en zelfs fietstassen vullen, waarbij ook onze wethouders actief mee schepten.**



- In april werd ons wagenpark uitgebreid met twee elektrische zijbeladers. Avalex heeft de ambitie om voor 2030 volledig emissieloos het huishoudelijk afval in te zamelen. Deze nieuwe inzamelvoertuigen dragen niet alleen bij aan onze duurzaamheidsopgave. De zijbelading helpt ons ook bij een efficiëntere uitvoering en gezondere inzet van onze medewerkers. De minicontainers worden volledig automatisch gelegd, waardoor beladers deze containers niet meer handmatig aan de wagen hoeven te hangen. Het is onze ambitie de werkomstandigheden van onze medewerkers te verbeteren en fysiek zwaar werk zoveel mogelijk te beperken. De zijbeladers dragen bij aan deze ambitie.



- In de koers van Avalex hebben we gezamenlijk de ambitie uitgesproken te investeren in maatschappelijke duurzaamheidsambities. Daarom startte in mei de MVO koplopersgroep. Deze groep bestaat uit een vertegenwoordiging vanuit alle afdelingen binnen Avalex om samen concrete doelen te bepalen. Vanuit alle teams kwamen realistische concrete voorbeelden hoe Avalex haar steentje kan bijdragen. Deze zijn vertaald naar meetbare doelen in de MVO meetlat en zullen de komende jaren uitgevoerd worden en gemeten. Daarmee dagen we elkaar uit onze eigen bijdrage aan de maatschappelijke duurzaamheidsopgave te leveren.



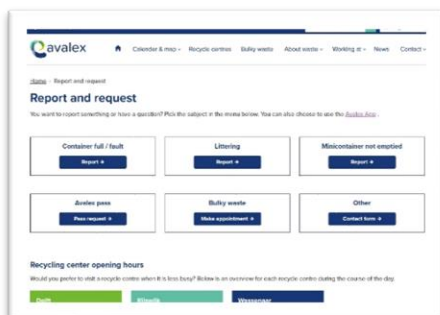
- In het kader van 'jong geleerd is oud gedaan' heeft Avalex al enkele jaren een educatief programma voor basisscholen in haar gemeenten. Kinderen leren spelenderwijs tijdens gastlessen waarom afval scheiden belangrijk is. In de eerste week van juli zijn we gestart met rondleidingen aan leerlingen van het Stanislas Rijswijk en het Christelijk Lyceum Delft. Na een presentatie over Avalex en de circulaire economie bezochten de scholieren onze milieustraat en het overlaadstation. Hierbij werd ook aandacht besteed aan de risico's van vapers en lachgascilinders in het restafval. Bewustwording van de gevaren die deze producten veroorzaken als zij bij afval gegooid worden is belangrijk. Hopelijk draagt het bij aan het voorkomen van dit gedrag. De scholieren luisterden aandachtig en een aantal zag zich later wel als collega binnen ons bedrijf. Dat is uiteraard een zeer mooie bijvangst!



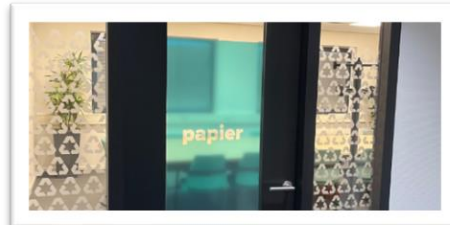
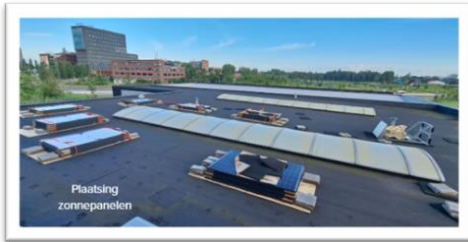
- In de maand juli werden we helaas meerdere malen opgeschrikt door branden in onze inzamelvoertuigen, maar ook in een container op ons overlaadstation. Dankzij het adequate handelen van onze collega's en van de brandweer bleef de schade beperkt. Er is in de lokale media aandacht gevraagd voor de risico's van het weggooien van batterijen, vapes en lachgascilinders bij het restafval. Met name de cilinders kunnen leiden tot ontploffingen, wat in de afgelopen jaren meerdere malen tot grote schade heeft geleid in de verbrandingsovens van restafvalverwerkers. Batterijen en vapes kunnen smeulbranden veroorzaken, die zich in relatief korte tijd kunnen ontwikkelen tot een grote brand. De lading moet dan ook zo snel mogelijk gestort worden zodat de brandweer kan blussen. Dat leidt tot onnodige verkeers- en mogelijke stankoverlast.



- Avalex en haar gemeenten zijn voor het realiseren van onze afvaldoelstellingen afhankelijk van de bereidheid van inwoners om het huishoudelijk afval te scheiden. Daarom investeren we in campagnes en gaan onze grondstofcoaches de wijk in. Om te zorgen dat we toegankelijk zijn voor alle inwoners was er in augustus overleg met de Stichting Lezen en Schrijven. Daarbij zijn mogelijkheden verkend om onze website te laten toetsen op leesbaarheid voor mensen die laaggeletterd zijn. Daarnaast is de informatie op de Avalex website sinds deze maand ook in het Engels beschikbaar. Op deze manier proberen we al onze inwoners te kunnen bereiken met belangrijke informatie.



- We hebben in onze koers vastgesteld dat we streven naar duurzaamheid. Uiteraard moeten we als maatschappelijke organisatie het goede voorbeeld geven. Onze gebouwen hadden echter een zeer hoog energielabel en waren door de inrichting weinig efficiënt te gebruiken. De spreiding van medewerkers in de bedrijfsvoering over twee locaties was eveneens onwenselijk. Op basis van eerdere plannen werd de locatie aan de Laan van 's-Gravenmade in Den Haag verbouwd. Nu hebben alle medewerkers in de ondersteunende diensten hun standplaats op deze locatie. Ook hebben we energielabel A++ behaald.



- In oktober organiseerden we onze allereerste Avalex contactdag. We kunnen alleen in verbinding met elkaar onze doelstellingen behalen. Op deze dag zetten wij en onze verwerkers dan ook de deuren open voor bestuurders, raadsleden, maatschappelijke organisaties, onderwijsinstellingen en lokale duurzame initiatieven uit onze gemeenten. Een kijkje in onze eigen keuken is uiteraard spannend. Zeker omdat we bewust gekozen hadden voor een gemêleerd gezelschap met een heel diverse achtergrond en kennisniveau. Na een korte film waarbij alle aspecten van Avalex kort uitgelicht werden, konden de bezoekers een interactieve rondgang maken langs de diverse processen van Avalex en onze verwerkers. Na afloop gooiden we onze energie in een potje trommelen onder begeleiding van de Vuilnismannen. De bijna 100 aanwezigen beoordeelden het evenement positief en gaven aan dat ze graag een vervolg zien.



- Onze mannen en vrouwen die dagelijks verantwoordelijk zijn voor de inzameling, zijn de parels van onze organisatie. Dit kunnen we niet vaak genoeg benadrukken. Echte aanpakkers met een doeners mentaliteit. Het vuil moet, het liefst zo snel mogelijk, van de straat. Het is onze zorg om het werk te allen tijden, daar waar mogelijk, aan te passen zodat het fysiek minder belastend wordt. Gelukkig zijn er technologische ontwikkelingen die we daarbij kunnen inzetten. In het streven naar behoud van personeel en interne groei vinden we ontwikkeling ook belangrijk. We werken samen met een opleidingsinstituut dat maatwerkopleidingen biedt waarbij mensen een MBO diploma kunnen behalen. Sommige collega's starten bij MBO niveau 1 en behalen dan hun allereerste diploma. Veel collega's willen zich vanuit daar verder ontwikkelen. Inmiddels zijn er al veel MBO niveau 4 diploma's uitgereikt. In hun laatste jaar werken deze medewerkers aan een opdracht die toepasbaar is voor Avalex en bijdraagt aan een verbeterings- of duurzaamheidsdoel. Zo hebben we sinds dit jaar een handschoenenmachine waarmee we minder verspillen en is er een eigen veiligheidsfilm gemaakt door chauffeurs, bedoeld voor nieuwe collega's.



- In november vond in het Museon de opening plaats van de tentoonstelling Pijlers van Hoop, over de circulaire economie en het vinden van de balans tussen mens en natuur. Een interactieve tentoonstelling voor alle leeftijden waar mooie feitjes gedeeld worden over afvalbergen. En hoe we juist deze berg kunnen beperken door van afval nieuwe grondstoffen te maken. Enkele Avalex PMD minicontainers, herkenbaar door de paarse deksels, werden beschikbaar gesteld voor de tentoonstelling.



- Het jaar sloten we af met de bekrachtiging van enkele nieuwe personele regelingen met dank aan de hoge betrokkenheid van de OR. Samen willen we natuurlijk een aantrekkelijke werkgever zijn. Met deze set aan regelingen verwachten we dankzij actieve werving meer mensen te besmetten met het mooie Avalex DNA. Zo kunnen we ook in 2025 weer bouwen aan de invulling van de ambities van onze betrokken gemeenten: Delft, Leidschendam-Voorburg, Midden-Delfland, Pijnacker-Nootdorp, Rijswijk en Wassenaar!



Avalex in cijfers

Avalex 2024 in cijfers



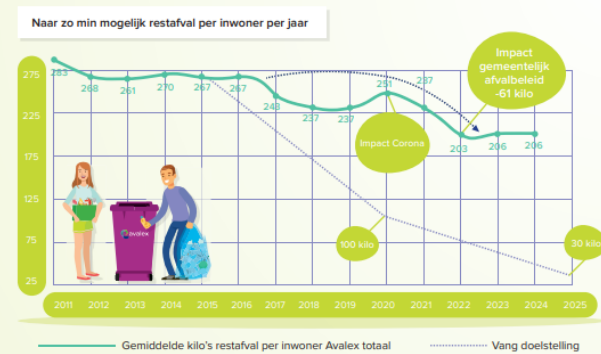
Ons profiel



Onze dienstverlening



Onze doelstellingen



Ons bedrijf





Overzicht van de activiteiten van het bestuur in 2024

Bestuur Avalex

Het bestuur bestuurt de organisatie en de secretaris-directeur draagt zorg voor de uitvoering hiervan.

In 2024 bestond het bestuur uit de volgende leden:

- Mevr. M.A. Huijsmans (wethouder Delft)
- Dhr. P. van Veller (wethouder Leidschendam-Voorburg)
- Dhr. F.A. Voskamp (wethouder Midden-Delfland)
- Dhr. P.C. Hennevanger, voorzitter (wethouder Pijnacker-Nootdorp)
- Dhr. W. van Damme (wethouder Rijswijk)
- Dhr. L.N.M. van Doeveren (wethouder Wassenaar)

Het bestuur van Avalex is in 2024 vijf keer bijeengekomen.

Naast reguliere zaken met betrekking tot de planning- & control cyclus en het voorbereiden van de HVC-aandeelhoudersvergaderingen, heeft het bestuur aandacht besteed aan MVO-beleid, de invoering van een restafvaltarief, nieuwbouw Delft, de problematiek rondom lachgascilinders en de herziening van enkele regelingen en reglementen.

Deel A

Maatschappelijke

functie

3. Programma Avalex

3.1 Profiel Avalex

Avalex verzorgt het inzamelen en (laten) verwerken van huishoudelijk afval voor de gemeenten Delft, Leidschendam-Voorburg, Midden-Delfland, Pijnacker-Nootdorp, Rijswijk en Wassenaar.

Avalex is een bedrijfsvoeringsorganisatie; een samenwerkingsverband zoals bedoeld in de Wet gemeenschappelijke regelingen. Dit betekent dat beleidsmatige keuzes thuishoren bij de gemeenten en dat Avalex zich richt op de uitvoering. Dit vraagt een nauw samenspel tussen Avalex en de opdrachtgevende gemeenten. De beleidsmatige vragen moeten enerzijds goed uitgevoerd, verantwoord en gestuurd worden. Anderzijds adviseert Avalex ook als kennispartner over de uitvoering en de betekenis hiervan voor (nieuw) beleid.

De kracht van onze (geografische-) nabijheid, de expertise van inzameling (en laten verwerken) van afval- en grondstoffen en de gedeelde publieke waarden vormen een belangrijke basis voor deze samenwerking. Avalex maakt hierover transparante afspraken met elke gemeente. Zoveel mogelijk vanuit een gemeenschappelijke, uniforme aanpak en ook met ruimte voor maatwerk, passend bij de diversiteit van onze gemeenten.

Bijna 200 professionals geven hier dagelijks, zowel op de wagen, in de milieustraat als op kantoor met grote inzet invulling aan. Uitvoering is de kracht van Avalex.

Afgelopen jaren is veel geïnvesteerd om steeds beter en slimmer invulling te geven aan deze uitvoering. De vruchten daarvan plukt Avalex dagelijks. Opdrachtgevers en bewoners geven aan overwegend tevreden te zijn over de dienstverlening van Avalex. Voor de uitvoering werken we samen met een groot aantal partners, met name voor de verwerking van onze grondstof- en afvalstromen.

Avalex is op 2 april 2001 als gemeenschappelijke regeling opgericht door de gemeenten Leidschendam, Voorburg en Rijswijk vanuit de behoefte om de kracht van het collectief te benutten met schaalvergroting. In de loop van de jaren zijn ook de gemeenten Pijnacker-Nootdorp (2004), Wassenaar (2006), Delft (2007) en Midden-Delfland (2010) aangesloten.



3.2 Programmaverantwoording

Wat wil Avalex bereiken

Het maatschappelijk effect dat Avalex wil bereiken, is uitgedrukt in de Koers Avalex 2023-2030.

- Missie en visie



- Strategische uitgangspunten

Avalex is en blijft de komende jaren gericht op het realiseren van optimale dienstverlening, waarbij we diensten aanbieden die de uitvoering van (nieuw) gemeentelijk afval- en grondstoffenbeleid realiseren. Eveneens ontwikkelt Avalex zich verder op diensten die de impact op circulariteit vergroten. In de eigen bedrijfsvoering wordt ook meer de focus gelegd op duurzaam ondernemen. Tot slot is een belangrijk onderdeel het aangaan van verbindingen en samenwerking. Zo vergroot Avalex haar ontwikkelkracht en het draagvlak voor de initiatieven die we willen nemen.



Realisatie beleidsindicatoren

Gemeenschappelijke regelingen lichten de effecten van beleid toe door een vaste set beleidsindicatoren op te nemen in de jaarrekening. Het landelijk toepassen van bepaalde beleidsindicatoren stelt gemeenten beter in staat een vergelijking te maken tussen de gemeenschappelijke regelingen.

Met betrekking tot afval worden hiertoe doorgaans de indicatoren van het VANG-programma gehanteerd, te weten:

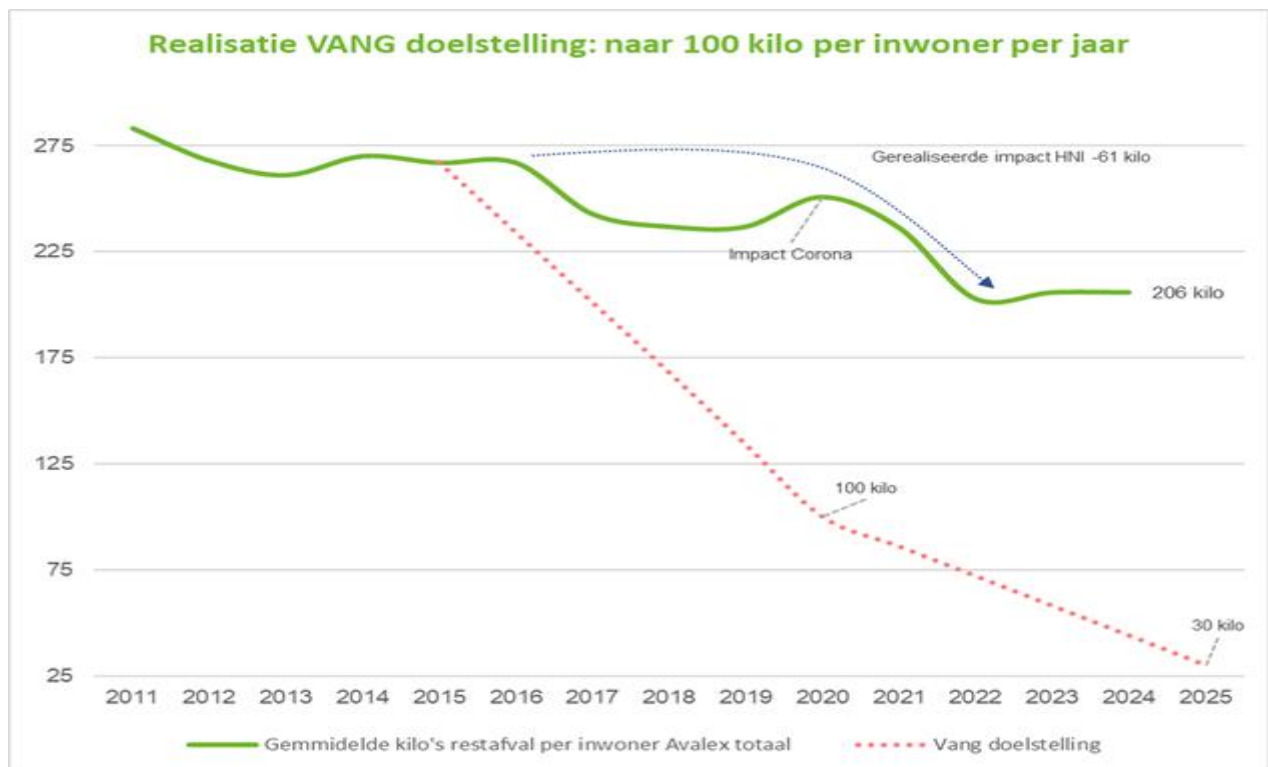
- Scheidingspercentage huishoudelijk afval
- Omvang huishoudelijk restafval kg/inwoner per jaar
- Recyclepercentage (sinds 2024)

Met deze indicatoren wordt een bijdrage geleverd aan het realiseren van de landelijke ambitie zoals vastgelegd in het programma Van Afval Naar Grondstof (VANG). Dit programma is ontwikkeld om gemeenten op het gebied van huishoudelijk afval te helpen om de nodige stappen te zetten naar een circulaire economie, zoals wettelijk is vastgelegd in het Landelijk afvalbeheerplan (LAP3).

Beleidsindicator	Norm	2024	2023	2022
Omvang huishoudelijk restafval kg/inwoner per jaar	100 kg	206 kg	206 kg	203 kg
Scheidingspercentage huishoudelijk afval	75%	46%	47%	49%
Recyclepercentage	65%	43%	n.v.t.	n.v.t.

Tabel 3.1: Beleidsindicatoren

Ondanks het feit dat de uitkomst van de beleidsindicator huishoudelijk restafval per inwoner hoger is dan in 2023, is wel een dalende trend over de afgelopen jaren zichtbaar. Hieronder is het verloop van de beleidsindicator door de jaren heen weergegeven, uitgedrukt als gemiddelde over de Avalex-gemeenten:



Figuur 3.1: Verloop VANG doelstelling

Wat heeft Avalex hiervoor gedaan?

Om de gemeenten te ondersteunen bij het realiseren van de VANG-doelstellingen voert Avalex haar kerntaken en aanvullende dienstverlening uit. Deze taken staan omschreven in de GR. De bijbehorende kosten zijn opgenomen in de begroting Avalex. De afgenomen diensten zijn uitgewerkt in een Dienstverleningsovereenkomst (DVO) per Avalex-gemeente. In de volgende hoofdstukken wordt per (kern)taak verwoord wat er bereikt is en wat het heeft gekost.

Daarnaast heeft Avalex de gemeenten ondersteund rond het vraagstuk van de achterblijvende resultaten rond de gestelde doelen. Dit vraagt namelijk om sterkere, nieuwe inzet van de gemeenten ten aanzien van het te voeren beleid rond afval- en grondstoffen. De gehanteerde inzamelsystematiek heeft, naast de stedelijkheidsklasse, grote impact op het realiseren van de VANG-doelstellingen. Avalex heeft de gemeenten geadviseerd over de mogelijkheden voor nieuw

beleid. Op basis van benchmarkonderzoek en de onderzoeken die Avalex in opdracht van de gemeenten heeft laten uitvoeren in 2022 is gekomen tot een gemeenschappelijk basisdocument voor nieuw afval- en grondstoffenbeleid, waar elke gemeente mee aan de slag kan.

3.3 Uitvoeren kerntaak

3.3.1 Inzameling van huishoudelijk afval

Wat hebben we bereikt in 2024?

De primaire kerntaak van Avalex bestaat uit het gescheiden verzamelen van het huishoudelijk restafval en grondstoffen van inwoners, in opdracht van de deelnemende Avalex-gemeenten. Dit gebeurt via huis-aan-huis-inzameling (leggen containers en ophalen grof huishoudelijk afval) en het lossen van onderlozende containers. Daarnaast kunnen inwoners grof huishoudelijk afval brengen naar één van de drie milieustraten van Avalex.

In 2024 zijn de onderstaande hoeveelheden afval-en grondstoffen ingezameld.

Ingezamelde tonnages afvalstromen	Begroting 2024	Realisatie 2024	Realisatie 2023	Realisatie 2022
Restafval	59.408	63.039	62.016	60.538
Grondstoffen: papier	14.052	12.194	12.578	13.107
Grondstoffen: pmd	5.567	8.432	8.809	10.076
Grondstoffen: gft	24.291	20.276	20.920	20.374
Grondstoffen: textiel	1.199	1.070	1.002	864
Grondstoffen: glas	7.022	6.162	6.323	6.588
Grondstoffen: kca	264	296	259	264
Inzameling via milieustraten	17.708	17.253	16.481	17.709

Tabel 3.2: Ingezamelde tonnages (x 1.000)

Wat heeft het gekost?

	Realisatie 2024	Begroting 2024
Kosten van inzameling van afval	19.935	19.386

Tabel 3.3: Kosten van inzameling van afval (x 1.000)

De kosten van inzameling van afval laten een overschrijding zien van de begroting. Dit wordt enerzijds veroorzaakt door de hogere inzet van uitzendkrachten als gevolg van een hoger ziekteverzuim en het niet kunnen invullen van vacatures. Anderzijds zijn de leasetermijnen van het wagenpark onverwacht gestegen door gewijzigd premiebeleid van de leverancier. Tot slot zijn de kosten van het onderhoud aan het wagenpark gestegen.

3.3.2 Onderhoud en beheer milieustraten

Wat hebben we bereikt in 2024?

Het onderhoud en beheer van de milieustraten is een kerntaak van Avalex.

Milieustraten

Binnen het Avalex gebied zijn drie milieustraten waar alle inwoners hun grof huishoudelijk afval kunnen aanbieden, te weten in Delft, Rijswijk en Wassenaar. Sinds 2024 is de milieustraat in Pijnacker-Nootdorp gesloten. Bewoners kunnen hier sinds januari 2024 gebruik maken van de mobiele milieustraat. De milieustraten van Delft en Rijswijk zijn eigendom van Avalex. De milieustraat Wassenaar is eigendom van de betreffende gemeente. Avalex voert het beheer op alle milieustraten in de Avalex-gemeenten.

In onderstaande tabel staat een overzicht van het aantal bezoeken aan de milieustraten in 2024.

Het aantal bezoeken aan de milieustraten blijft achter bij de verwachting die in de DVO 2024 is opgenomen. Het maximaleren van het aantal gratis bezoeken naar twaalf keer per jaar heeft duidelijk effect. Het leidde tot efficiëntere bezoeken; de lagere bezoekfrequentie leidde niet tot minder afvalstromen.

Aantal bezoeken milieustraten per gemeente	Begroting 2024	Realisatie 2024	Realisatie 2023	Realisatie 2022
Delft	50.000	38.208	45.126	50.290
Leidschendam-Voorburg	32.000	26.646	30.409	31.572
Midden-Delfland	8.700	9.927	10.058	9.933
Pijnacker-Nootdorp	45.000	31.707	41.357	44.874
Rijswijk	35.000	28.098	32.875	34.996
Wassenaar	32.000	24.213	27.881	28.179
Voorschoten*	9.695	13.313	10.333	9.695
Totaal	212.395	172.112	198.039	209.539

Tabel 3.4: Aantal bezoekers milieustraten per gemeente

* De inwoners van de gemeente Voorschoten maken medegebruik van de Avalex-milieustraten. Hiertoe is een aparte DVO opgesteld tussen Avalex en de gemeente Voorschoten.

Wat heeft het gekost?

	Realisatie 2024	Begroting 2024
Kosten beheer en onderhoud milieustraten*	47	276

Tabel 3.5: Kosten van beheer en onderhoud milieustraten (bedragen x € 1.000)

* De kosten voor het beheer en onderhoud van de milieustraten en inzamelmiddelen worden toegelicht in paragraaf 5.2 'Beheer en onderhoud kapitaalgoederen'.

De kosten voor beheer en onderhoud aan de milieustraten zijn in 2024 lager dan begroot door zowel een vrijval van gereserveerde kosten als lagere onderhoudskosten.

3.3.3 (laten) Verwerken van afvalstoffen ingezameld door Avalex

Wat hebben we bereikt in 2024?

Avalex is verantwoordelijk voor het laten verwerken van de ingezamelde huishoudelijke afval- en grondstoffen. Hierbij werkt Avalex samen met partners met gedeelde duurzaamheidsdoelstellingen. Het verwerken van een deel van de grondstoffen wordt vermarkt via Midwaste, een inkoop Samenwerkingsverband binnen de branche, waarvan Avalex lid is. Voor het verwerken van de afvalstromen fijn en grof huishoudelijk restafval en gft is Avalex sinds 2021 aandeelhouder bij HVC.

Wat heeft het gekost?

	Realisatie 2024	Begroting 2024
Kosten van verwerking afvalstoffen	12.762	12.914

Tabel 3.6: Kosten van verwerking van afvalstoffen (bedragen x € 1.000)

3.3.4 Beheer en onderhoud containers

Wat hebben we bereikt in 2024?

Een andere kerntaak van Avalex is het beheer en onderhoud (inclusief aanschaf en vervanging) van alle inzamelmiddelen die in het Avalex-verzorgingsgebied worden ingezet. Dit varieert van minicontainers voor laagbouw tot onderlossende verzamelcontainers bij hoogbouw. De focus van de containerinzet is een optimale mix van containers per huishouden om bij te dragen aan de efficiëntie van de inzameling, passend bij het gemeentelijk afvalbeleid. Beheer en onderhoud van deze inzamelmiddelen vindt plaats volgens het Beheerplan Inzamelmiddelen Avalex. De groei van het aantal huishoudens in onze gemeenten leidt uiteraard tot een toename op deze taak.

Project containerregistratie op orde

Het project 'containerregistratie op orde' is in 2024 voortgezet. Dit project heeft tot doel om de beheeradministratie van de containers te optimaliseren en om inzichtelijk te krijgen hoeveel containers nog niet in de basisregistratie zijn opgenomen en voorzien zijn van chips. Dit is randvoorwaardelijk om gemeentelijke beleidswijzigingen die gericht zijn op restafvaltarief door te kunnen voeren.

Ter voorbereiding op invoering van het restafvaltarief is in november en december 2024 in een aantal straten in Midden-Delfland de registratie op orde gebracht voor vier fracties minicontainers. Deze activiteit heeft Avalex nieuwe kennis opgeleverd waarmee zij procesaanpassingen, vernieuwing van het ICT landschap en voorbereiding van de implementatie van een restafvaltarief kan oppakken.

Wat heeft het gekost?

	Realisatie 2024	Begroting 2024
Kosten van beheer en onderhoud containers	6.280	6.518

Tabel 3.7: Kosten van beheer en onderhoud containers (bedragen x € 1.000)

De kosten van beheer en onderhoud van de containers zijn lager dan begroot door zowel lagere afschrijvingskosten vanwege minder investeringen in 2023 als een onvoorziene creditfactuur die betrekking heeft op 2023.

3.3.5 Overslaan van restafval

Wat hebben we bereikt in 2024?

Het ingezamelde huishoudelijk restafval wordt samengebracht op het overlaadstation van Avalex in Delft en wordt vervolgens vervoerd naar de externe afvalverwerker.

Wat heeft het gekost?

	Realisatie 2024	Begroting 2024
Kosten van overslaan van afval	393	615

Tabel 3.8: Kosten van overslaan van afval (bedragen x € 1.000)

De kosten van het overslaan van afval zijn lager dan begroot door de bijdrage overslag van zowel Remondis als Maassluis die niet begroot waren.

3.4 Aanvullende taken: communicatie en innovatie

Avalex heeft goede kennis van de afvalbranche, het werkgebied en specifieke omstandigheden in de opdrachtgevende gemeenten. Deze kennis wil Avalex graag gebruiken om naar haar gemeenten een brede adviserende en ondersteunende rol te vervullen. Zo kunnen we de gemeenten zo goed mogelijk ondersteunen door ze van juiste en actuele informatie te voorzien. Hiervoor neemt Avalex ook deel aan een landelijke benchmark van de NVRD om de Avalex gemeenten te vergelijken met andere gemeenten. Avalex heeft naast het uitvoeren van de kerntaken, in opdracht van de deelnemende gemeenten, ook in 2024 een adviserende en ondersteunende rol vervuld ten bate van het gemeentelijk afvalbeleid.

Daarnaast heeft Avalex communicatie-activiteiten uitgevoerd voor het collectief van de Avalex-gemeenten. De inzet van Avalex is steeds gericht op het realiseren van de landelijke beleidsindicatoren, de VANG-norm van 100 kg restafval, de 75% afvalscheiding per inwoner per jaar en dat 65% van de ingezamelde stromen te recylen is. Uitleggen van het belang van goede afvalscheiding en de bijpassende spelregels vormen daarbij de kern van de boodschap. Gedragsverandering van bewoners is essentieel voor succesvolle scheiding en daarmee realisatie van onze circulaire ambities. De noodzaak tot betere scheiding om het volume restafval te verlagen, wordt versterkt door de te verwachten stijging van de verbrandingskosten en CO₂-heffing.

3.4.1 Nieuwe ontwikkelingen in afvalbeleid

Wat hebben we bereikt in 2024?

Implementatie gemeentelijk afvalbeleid

De Avalex-gemeenten leveren door gescheiden inzameling van afval- en grondstoffen een belangrijke bijdrage aan het oplossen van het grondstoffenprobleem. Door de vormgeving van het eigen afvalbeleid kunnen zij inwoners stimuleren grondstoffen uit het afval zoveel mogelijk te scheiden. Verspilling en restafval kunnen daardoor worden teruggedrongen.

De grootste verandering in implementatie van gemeentelijk afvalbeleid heeft plaatsgevonden in Rijswijk. Nadat de gemeente in 2023 heeft besloten om volledig over te gaan op nascheiding van pmd, heeft Avalex in 2024 een plan hiervoor ontwikkeld. Per cluster worden de wijken omgezet naar het nieuwe beleid. In oktober is de implementatie gestart voor een groot deel van de hoogbouw en in twee wijken voor de laagbouw.

In de binnenstad van Delft is de introductie van een nieuwe manier van inzamelen afgerond. Deze wordt getypeerd door inzameling op straat via een gft-emmer voor etensresten (25L) en gft-cocons met pascontrole (bij gestapelde bouw). Ook vindt inzameling op clusterplaatsen van restafval plaats (met daarin pmd dat wordt nagescheiden) en oud-papier en karton. Avalex en gemeenten monitoren vooral de kwaliteit van het ingezamelde gft. De gemeente Delft heeft daarnaast in juni het afvalbeleid Grip op Delft Afval vastgesteld. Avalex heeft de nodige input geleverd aan de verdere uitwerking daarvan.

Ook in Midden-Delfland en Pijnacker-Nootdorp is nieuw afvalbeleid vastgesteld door de gemeenteraad. In Midden-Delfland is daarbij besloten om op 1 januari 2026 een restafvaltarief in te voeren. Avalex heeft ter voorbereiding hierop met deze gemeente een programmteam Restafvaltarief opgestart.

Programma Restafvaltarief

Het bestuur heeft op 20 april 2023 de opdracht gegeven om onderzoek te doen naar het invoeren van dienstverlening op basis van een restafvaltarief. De door het bestuur aangestelde projectleider innovatie dienstverlening heeft een onderzoek opgeleverd op basis waarvan een programmteam de voorbereidingen kon treffen voor nieuwe dienstverlening rondom een restafvaltarief. Door het besluit van Midden-Delfland moet de projectgroep nu met gemeenten samen een implementatieplan opstellen in navolging van het onderzoeksrapport. Een stuurgroep monitort de voortgang.

Nieuwe inzamelmiddelen

Avalex heeft verschillende nieuwe inzamelmiddelen en hulpmiddelen getest. In samenwerking met onze containerleverancier De Rooij worden tien kartonhulpen getest waarmee kartonnen dozen op eenvoudige wijze kleiner gemaakt kunnen worden bij een ondergrondse container.

Na een succesvolle proef in Pijnacker-Nootdorp en Delft, is dit jaar het biofilterdeksel opgenomen als interventiemiddel. Met dit deksel wordt overlast door stank en ongedierte bij gft-minicontainers in inpanidige ruimtes tegengegaan.

Ook de perscontainer is in 2024 standaard in gebruik genomen door Avalex.

Voor gebiedsontwikkelingen in Rijswijk heeft Avalex de gemeente bijgestaan in een haalbaarheidsonderzoek naar een ondergronds afvaltransportsysteem (OAT). Het onderzoek richt zich op de inzetbaarheid van een OAT voor de inzameling van fijn huishoudelijk afval binnen de gemeente en toepasbaarheid op de inzamelmiddelen in de openbare ruimte in het Kesslerpark, Boogaard stadscentrum en het Havenkwartier.

Circulair ambachtsnetwerk / Regiodeal

In samenwerking met de gemeente Delft, kringlooporganisaties en stichting Stunt is de mogelijkheid van een circulair ambachtsnetwerk onderzocht. Als proef is hiervoor een kringloop- en houtcontainer geplaatst op de milieustraat in Delft. De stakeholders zijn over het algemeen tevreden over het circulaire effect van de inzet van de kringloopcontainer en de duurzame inzetbaarheid voor medewerkers. Het verwerken / upcyclen van specifieke stromen blijft uitdagend.

Vanuit het proefproject is het WINNEN! netwerk gevormd. De verdere uitbouw van dit netwerk is onderdeel van een plan dat de gemeente Delft heeft ingediend in het nationale programma Regiodeals. Hierover is positief beslist waardoor Stichting Stunt, gemeente Delft en Avalex de komende vier jaar blijven samenwerken aan o.a. de realisatie van een leerwerkplek kringloopcoach.

Kennismaking repaircafés

Avalex heeft op 25 juli 2024 repaircafés in ons gebied uitgenodigd om met elkaar kennis te maken en te spreken over mogelijkheden voor samenwerking. Direct gevolg hiervan was de samenwerking met Repaircafé Delft op de Avalex contactdag op 24 oktober 2024.

Zijbelading

De eerste fase van de invoering van zijbelading in Wassenaar is afgerond. De volgende fasen zijn in voorbereiding. De routes worden voorbereid door Avalex en daarna wordt de zienswijzeprocedure gestart door de gemeente Wassenaar.

Wat heeft het gekost?

Per gemeente is een maatwerkofferte gemaakt.

	Realisatie 2024	Begroting 2024
Projecten	787	1.295

Tabel 3.9: Projecten (bedragen x € 1.000)

In 2024 zijn minder projecten op offertebasis uitgevoerd voor de gemeenten waardoor de kosten voor de projecten ook lager zijn dan begroot.

3.4.2 Communicatiestrategie

Om de afvalscheidingsdoelstellingen te realiseren zijn de gemeenten, en daarmee ook Avalex, voor een groot deel afhankelijk van het gedrag van inwoners. Avalex heeft de gemeenten ondersteund met communicatie gericht op het verbeteren van het afvalscheidingsgedrag. Hiermee probeert Avalex inwoners te stimuleren en te motiveren om meer en beter grondstoffen te scheiden en minder restafval aan te bieden. Daarnaast heeft Avalex verschillende gemeenten ondersteund met communicatie over beleidswijzigingen.

Wat hebben we bereikt in 2024?

Project Sturen op kwaliteit grondstoffen

De afdeling communicatie ontwikkelde passende communicatiemiddelen ten behoeve van het Project Sturen op Kwaliteit grondstoffen. Het project richtte zich in 2024 op het verbeteren van de kwaliteit van (ondergrondse) wijkcontainers voor pmd en gft. In vier gemeenten is in verschillende wijken een zogenaamde buurtaanpak ingezet om lokaal de kwaliteit van de wijkcontainers te verbeteren. De buurtaanpak bestaat uit een combinatie van interventies en communicatie. Hiervoor zijn campagnemiddelen en boodschappen ontwikkeld waarmee in de betreffende wijken campagne is gevoerd (brief met flyer, posters, containerstickers). Daarnaast hebben de grondstofcoaches een belangrijke rol gespeeld door het gesprek aan te gaan en gft-emmers uit te delen. Deze combinatie van interventies en communicatie heeft een lichte verbetering opgeleverd in de kwaliteit van de gft-wijkcontainers.

Start mobiele milieustraat Pijnacker-Nootdorp

Per 1 januari 2024 is de milieustraat van Pijnacker-Nootdorp gesloten. Om inwoners een alternatief te bieden om alsnog klein grofvuil en KCA weg te kunnen brengen binnen de gemeente, is gestart met een mobiele milieustraat in de drie verschillende dorpskernen (Nootdorp, Pijnacker en Delfgauw). Er is zowel on- als offline intensief gecommuniceerd over de komst van deze mobiele milieustraat. Het doel hiervan was om bewoners te informeren over de komst van de mobiele milieustraat, maar ook om hen te motiveren gebruik te maken van dit mooie alternatief.

Maximalisering van het aantal bezoeken aan de milieustraat

In 2024 is gestart met de beperking van het aantal gratis bezoeken aan de milieustraat. Inwoners mogen twaalf keer per jaar gratis komen (waarbij betaalde afvalstromen natuurlijk wel moeten worden afgerekend). Vanaf het dertiende bezoek geldt een tarief. Doel van de beperking is het voorkomen van oneigenlijk gebruik (bedrijfsafval). De meeste inwoners komen maar een paar keer per jaar en hebben weinig van deze maatregel gemerkt. Er zijn on- en offline middelen en kanalen ingezet om inwoners tijdig te informeren over deze wijziging en de reden voor deze maatregel.

Voorlichting / educatie

Eén van de instrumenten om het afvalscheidingsgedrag van inwoners te beïnvloeden is het verzorgen van voorlichting op scholen. Er zijn in totaal 35 voorlichtingslessen op verschillende basisscholen verzorgd door Avalex. Begin juli ontving Avalex 100 leerlingen van het Christelijk Lyceum Delft en het Stanislas College Rijswijk voor een presentatie en rondleiding op onze milieustraat en op het overslagstation in Delft.

Ook hebben de volgende activiteiten met onderwijsinstellingen plaatsgevonden:

- Samenwerking met het Christelijk Lyceum Delft (Technasium):
Voor het derde jaar op rij werkten we mee aan het Technasium-vak. Tweedejaars leerlingen presenteerden

creatieve oplossingen, zoals een circulaire vuilniszak van fruitschillen, gps-chips in lachgascilinders en een bolderkar.

- Excursie met Inholland Delft: Studenten Landschap en Milieumanagement bezochten de vestiging in Delft. Zij onderzochten afvalstromen, logistiek en verwerkingsprocessen, met als eindopdracht het maken van een informatieve factsheet.
- Workshops met Delft Science Centre: Avalex ondersteunde het Science Centre on Tour met een inzamelactie voor oude apparaten. Kinderen van 8-12 jaar leerden in interactieve workshops over het repareren van goederen en het belang van hergebruik.
- Project met TU Delft (Industrieel Ontwerpen): Studenten presenteerden vernieuwende concepten om de milieustraat te verbeteren. Hoogtepunten waren een fietsaanhanger voor grofvuil, circulaire aanwijsborden en een machine die bezoekers helpt de juiste container te vinden.

Naast voorlichting op scholen heeft Avalex in deze periode ook voorlichting gegeven op verschillende locaties, deelgenomen aan bewonersavonden en huis-aan-huis gesprekken gevoerd. Deze activiteiten werden uitgevoerd op verzoek van de gemeenten.

Wat heeft het gekost?

	Realisatie 2024	Begroting 2024
Kosten van communicatie	40	113

Tabel 3.10: Kosten communicatie (bedragen x € 1.000)

De communicatiekosten zijn verdeeld over diverse afdelingen, waardoor deze lager zijn dan begroot. Totaal vallen ze ook lager uit dan begroot.

3.4.3 Klantcontact

Avalex hecht aan het open en toegankelijk communiceren met inwoners van de deelnemende gemeenten. Het klantcontactcentrum van Avalex is bereikbaar voor inwoners via de website, e-mail, telefoon en via de Avalex-app. Inwoners kunnen terecht met vragen over dienstverlening en afval scheiden, problemen met hun containers, het maken van grofvuilafspraken en meldingen over niet-geleegde containers.

Het aantal (beïnvloedbare) klachten en meldingen, inclusief een regelmatig uit te voeren klantonderzoek vormen een indicator voor de tevredenheid van de inwoners over de dienstverlening. Het streven is zo min mogelijk meldingen en klachten over onze dienstverlening.

Wat hebben we bereikt in 2024?

Meldingen/klachten

Het aantal beïnvloedbare meldingen is toegenomen in 2024. Hieronder een overzicht.

Meldingen/klachten	2024	2023	2022
Beïnvloedbare meldingen	8.521	6.691	8.650
Klachten	3	3	6

Tabel 3.11: Overzicht meldingen/klachten

De meldingen waarop Avalex invloed heeft, zijn doorgaans gericht op het niet op tijd legen van een afvalcontainer. In 2024 is een toename van meldingen geconstateerd over onderlopende containers. Een grondige analyse heeft aangetoond dat er sprake is van een samenspel van interne factoren. Er is een projectteam vanuit alle lagen van de organisatie gestart met verbeteracties.

Het aantal bejegeningklachten is gelijk gebleven.

Visie bewonerscontact 'Doordacht op weg naar 100% self-service'

Voor de toekomst van de klantcommunicatie ligt er sinds 2022 een visie om deze steeds meer digitaal in te richten, met directe terugkoppeling vanuit onze systemen, zonder tussenkomst van ons klantcontactcentrum.

Dat inwoners digitaal de weg weten te vinden naar Avalex, zien we terug in de verdere toename van het gebruik van de Avalex-app. Dit gebruik is met 40% toegenomen ten opzichte van vorig jaar. Dat betekent dat ongeveer 40% van de huisaansluitingen de Avalex App heeft gedownload. Een stand waarmee Avalex tevreden is en de slag in het efficiënter afhandelen van meldingen en het informeren van bewoners over (mutaties in) de dienstverlening goed zichtbaar maakt.

Een belangrijke mijlpaal dit jaar was de vervanging van de digitale Avalexpas in de app door een nieuwe, beter beveiligde versie. Deze aanpassing vermindert de kans op misbruik.

Onze website, die uitgebreide informatie biedt en bewoners de mogelijkheid geeft om afspraken te maken en meldingen door te geven, werd in 2024 goed bezocht. In totaal hadden we 448.796 actieve gebruikers. Daarnaast hebben we een nieuwe functie toegevoegd: bezoekers kunnen de teksten op de website nu ook in het Engels lezen.

Wat heeft het gekost?

De kosten van het klantcontactcentrum betreffen vooral personeelskosten.

	Realisatie 2024	Begroting 2024
Personeelskosten klantcontactcentrum	740	938

Tabel 3.12: Kosten van klantcontactcentrum (bedragen x € 1.000)

Door efficiënt sturen op de inzet van uitzendkrachten op alleen de piekmomenten, is een onderschrijding op de begroting gerealiseerd.

3.5 Financiële realisatie programma

Binnen Avalex zijn de algemene dekkingsmiddelen (waaronder de lokale heffingen, algemene uitkeringen, dividend, saldo financieringsfunctie en overige algemene dekkingsmiddelen) niet van toepassing. In deze paragraaf wordt inzicht gegeven in het bedrag aan overhead en de kosten voor het primaire proces.

	Realisatie 2024	Begroting 2024
Overhead	7.894	7.836

Tabel 3.13: Overheadkosten (bedragen x € 1.000)

De overheadkosten (zoals kosten van huisvesting, ict, inkoop en financiën) liggen iets boven de begroting. Er zijn wel onderlinge verschuivingen zichtbaar. Zo zijn onder andere de afschrijvingslasten lager doordat de verbouwing van de locatie Den Haag in 2024 gerealiseerd is en niet in 2023. Daartegenover staan verhuiskosten die niet groot waren.

	2024	2023
Kosten	48.096.900	46.944.862
Huisaansluitingen	173.000	168.500
Per huisaansluiting	278	279

Tabel 3.14: Kosten per huisaansluiting (bedragen x €)

Gebruik onvoorzien	Realisatie 2024	Begroting 2024
Programma afvalverwerking	n.v.t.	n.v.t.
Algemene dekkingsmiddelen	n.v.t.	n.v.t.
Kosten overhead	n.v.t.	n.v.t.
Heffing vennootschapsbelasting	n.v.t.	n.v.t.
Totaal onvoorzien	n.v.t.	n.v.t.

Tabel 3.15: Bedrag onvoorzien (bedragen x € 1.000)

Het primaire proces omvat het verzamelen en de overslag van diverse afvalstromen binnen de zes gemeenten van het Avalex werkgebied. De directe kosten die hiermee verbonden zijn, zijn:

- Mobiliteitskosten: kosten voor de inhuur van (vuilnis)wagens, extra inzet, beheer en onderhoud aan de vuilniswagens;
- Transport derden: kosten van externe transportondernemingen voor het transport vanuit Avalex naar externe verwerkers en andere, aanvullende transporten;
- Personeelskosten: kosten van de chauffeurs en beladers. Het betreft de kosten van het eigen personeel en kosten van tijdelijke medewerkers (zogenaamde flexibele schil).

Taakveld	Omschrijving	Realisatie 2024	Begroting 2024	Vershil	Voordeel / nadeel
	Inzamelvoorziening	6.280	6.518	-238	Voordeel
	Directe personeelskosten	14.808	14.487	321	Nadeel
7.3 Afval	Milieustraten	47	276	-229	Voordeel
	Overlaad	393	615	-222	Voordeel
	Mobiliteit	5.127	4.899	228	Nadeel
	Verwerking en Belastingen	12.762	12.914	-152	Voordeel
	Totaal directe kosten	39.419	39.708	-292	Voordeel

Tabel 3.16: Directe kosten (bedragen x € 1.000)

De verschillen ten opzichte van de begroting zijn in de vorige paragrafen reeds toegelicht.

4. Ontwikkelingen

Vraagstukken op het gebied van afvalinzameling en met name de verwerking, overstijgen veelal het lokale Avalex-niveau. We bevinden ons middenin de maatschappij, waarbij de ontwikkeling rond afval, grondstoffen en circulariteit in snelheid, complexiteit en urgentie steeds verder toenemen. Om hierop te kunnen anticiperen, is het van belang goed geïnformeerd te blijven. Avalex doet dit mede door goed aangesloten te zijn op de informatie vanuit de brancheorganisatie NVRD en binnen het samenwerkingsverband met Midwaste. Dit hoofdstuk geeft een schets van relevante, (inter)nationale ontwikkelingen over het afgelopen jaar.

4.1 Uitgebreide producentenverantwoordelijkheid (UPV)

De UPV is een instrument om ook producenten hun verantwoordelijkheid te laten nemen in de circulaire economie, door hen ook verantwoordelijk te maken voor hun producten in de afvalfase. Dit raakt de gemeentelijke, wettelijke zorgplicht rond afvalbeheer. De stromen waarvoor de UPV wordt ingezet neemt de komende jaren steeds verder toe. Vanaf juli 2023 is de UPV voor textiel van kracht. Doel is dat vanaf 2025 50% van het textiel wordt hergebruikt of recycled. De uitvoering van de UPV is nog in ontwikkeling. Het NVRD bestuur heeft 15 uitgangspunten vastgesteld op basis waarmee gesprekken worden gevoerd met de drie producentenorganisaties voor textiel. Stichting UPV Textiel is het verst gevorderd als organisatie en qua leden. De afzet van textiel is in de loop van 2024 sterk teruggelopen. Dit komt door mondiale verstoringen zoals de oorlog in Oekraïne en de opkomst van ultra-fast fashion. Daarnaast worden de voorbereidingen getroffen voor de UPV luiers met als streefdatum 2026. Avalex volgt de ontwikkelingen van de realisatie van een luierverwerkingsfabriek van Meerlanden. Er is daar momenteel geen capaciteit beschikbaar.

4.2 Marktontwikkeling grondstofprijzen

De markt voor het verwerken van afval-en grondstoffen is continu in beweging. Algemeen beeld is dat zowel de kosten voor het verwerken en verbranden van het huishoudelijk afval als de opbrengsten voor grondstoffen toenemen. In 2024 heeft Avalex de opbrengsten van papier zien stijgen en die van hout zien dalen tot een 'kostenstroom'.

4.3 Branche-ontwikkeling: vergoeding pmd

Onderhandelingen tussen Verpact, VNG en NVRD verliepen moeizaam. Dit heeft ertoe geleid dat deze laatste partijen de ketenovereenkomst met Verpact hebben opgezegd. Vanuit VNG en NVRD is daarna de expliciete oproep gedaan aan alle gemeenten om de hieruit voortvloeiende individuele Deelnemersovereenkomst met Verpact ook op te zeggen. Eind november zijn partijen alsnog tot een verlenging van de ketenovereenkomst gekomen. Onderdeel van de verlenging is ook een uitbreiding van het budget voor kwaliteitsverbetering.

4.4 Arbeidsmarktkrapte

Evenals in veel andere bedrijfssectoren in Nederland, is ook in de afvalsector de krapte op de arbeidsmarkt voelbaar. Het tekort aan gekwalificeerd personeel vormt inmiddels een beperkende factor in de verdere ontwikkeling van organisaties

en raakt daarbij het realiseren van (circulaire) ambities. In de afvalsector kan een tekort aan personeel leiden tot o.a. een verminderde dienstverlening, b.v. door het afschalen van de inzamelfrequentie.

4.5 Lachgascilinders

Vanaf 1 januari 2023 valt lachgas onder de Opiumwet. De lachgascilinders vallen daarmee niet meer onder een statiegeld-retoursysteem. In heel Nederland wordt ervaren dat ze nu worden gedumpt in de openbare ruimte of bij het restafval. Dit leidt tot grote veiligheidsrisico's en tot schade bij de afvalinzameling en -verwerking. Overleg met ministeries door de branchevereniging heeft niet geleid tot een oplossing. De NVRD is namens haar leden overgegaan tot een juridische 'bodempcedure' tegen de Rijksoverheid aangezien deze geen financiële tegemoetkoming geeft bij de gestegen kosten vanwege het verwerken van lachgascilinders. Vanuit Avalex is input geleverd voor deze procedure. In het Avalex-gebied worden veel lachgascilinders in het restafval aangetroffen. Volgens opgave van HVC heeft ons restafval hiervan het hoogste aandeel. Om een uitweg hierin te vinden hebben we in een gezamenlijke sessie, met naast beleidsmedewerkers ook gemeentelijke collega's van handhaving en buurtbeheer, een lokale toolkit aanpak lachgascilinders ontwikkeld. Een kerngroep met vertegenwoordigers vanuit alle Avalex-gemeenten en Avalex heeft enkele praktische maatregelen uitgewerkt. Risicovolle containers zijn bestickerd en speciale posters zijn ontwikkeld en opgehangen bij o.a. buurthuizen, scholen en verenigingen.

5. Het bedrijf Avalex

5.1 Weerstandsvermogen en risicobeheersing

Het weerstandsvermogen is de mate waarin niet verwachte (financiële) risico's kunnen worden opgevangen. Het is het vermogen dat benodigd is om calamiteiten en (andere) eenmalige tegenvallers op te vangen zonder dat het enige invloed heeft op de continuering van het bestaande beleid en de organisatie. Bij het vaststellen van het weerstandsvermogen wordt de weerstandscapaciteit afgezet tegen de risico's die Avalex loopt. De weerstandscapaciteit is de som van de middelen en mogelijkheden om niet begrote, onverwachte en substantiële kosten te dekken.

Avalex streeft er naar om risico's zoveel mogelijk te beperken. De risico's voor onroerend goed, inventaris en personeel zijn voor het grootste deel ondervangen door het afsluiten van diverse verzekeringen. De algemene reserve wordt in deze context vooral gebruikt als dekking voor niet verzekerbare risico's om altijd de bedrijfsvoering ongestoord te kunnen voortzetten.

In 2024 zijn de risico's die zich hebben voorgedaan, opgevangen binnen de reguliere bedrijfsvoering en dus niet vanuit het weerstandsvermogen. De risico's die zich in 2024 hebben voorgedaan, hebben met name betrekking op de inzet van externen vanwege de krapte op de arbeidsmarkt, het niet kunnen vinden van geschikt personeel en een hoog ziekteverzuim.

Om risico's zoveel mogelijk te voorkomen heeft Avalex diverse beheersmaatregelen getroffen, waarbij beoogd wordt de kans van het uitkomen af te laten nemen, of repressief, waarbij beoogd wordt de gevolgen te reduceren. De belangrijkste preventieve maatregel is gelegen in het bij de uitvoering van de diensten gebruik maken van een flexibele arbeidsschil. Hiermee kan Avalex gemakkelijker inspringen op wijzigingen in de dienstverlening.

In onderstaand overzicht staan de bedrijfsrisico's die in de begroting 2024 zijn opgenomen met de betreffende impact.

Bedrijfsrisico	Impact
Uitgebreide producentenverantwoordelijkheid (UPV) leidt tot veel suboptimale verwerkingsstromen door veel verschillende stromen met lage volumes. En risico's dat alleen de minder waardevolle stromen achterblijven voor de gemeenten, waarbij de vergoeding voor inzameling niet kostendekkend is.	Sinds juli 2023 is de UPV voor textiel van kracht. De beoogde doelen gaan pas in 2025 van kracht waardoor er in de praktijk nog weinig is veranderd. De Stichting UPV Textiel heeft als doel de UPV-doelstelling te realiseren. Nu wordt slechts 35% hergebruikt en belandt meer dan 50% bij het restafval.
Onvoldoende erkenning bij politieke opdrachtgevers m.b.t. de duurzaamheidsdoelstellingen en de investeringen en beleidsontwikkelingen die dat vraagt vanuit de gemeenten.	Avalex pakt haar rol hier, door sterk in te zetten op de adviesrol. In 2024 is in samenwerking met de gemeenten, volop ingezet op de introductie van een restafvaltarief. Het hanteren van een restafvaltarief is een bewezen middel om het restafval te verminderen.
Beperkte kennisborging en kennisontwikkeling: veel kwetsbare functies waar maar één persoon de functie uitvoert.	In 2024 zijn twee processen binnen Avalex uitgewerkt volgens de methode van procesgericht werken. Dit heeft onder andere geleid tot verhoogde onderlinge transparantie en heldere procesbeschrijvingen. Dit draagt tevens bij aan efficiënter samenwerken en kennisborging.
Deelnemende gemeenten wensen steeds meer maatwerk waardoor de kosten stijgen en efficiëntie verloren gaat.	Met het gebruik van de Producten- en dienstencatalogus wordt gestreefd naar uniforme standaard dienstverlening.
Onvoldoende mensen beschikbaar met de juiste competenties, doordat Avalex niet als een aantrekkelijke werkgever wordt gezien in een tijd van krapte op de arbeidsmarkt.	Ondanks de krapte op de arbeidsmarkt die ook bij Avalex merkbaar is, heeft Avalex een aantal specialistische kantoorfuncties kunnen invullen. Er is aandacht voor de arbeidsmarktpositie.
Onvoorzien hoge prijsstijgingen van materialen, personeelskosten en diensten. Gebrek aan beschikbaarheid van materialen, personeel en diensten.	In 2024 heeft Avalex de prijsstijgingen kunnen opvangen binnen de begroting.
Uitval van systemen door verouderde hardware en software en ontoereikende verbindingen op locaties.	In 2024 zijn de eerste stappen gezet voor de noodzakelijke vernieuwing van het ICT-landschap. De aanbesteding van boordcomputers en assetmanagementsysteem is succesvol afgerond. Voor de vervanging van het kernsysteem afvalinzameling is een marktconsultatie gestart.

Tabel 5.1: Impact risico's op weerstandsvermogen (financieel)

Kengetallen

Avalex heeft eind 2024 een eigen vermogen van € 7 miljoen. Dit bedrag is inclusief de bestemmingsreserves en het resultaat lopend boekjaar. De verhouding tussen het eigen vermogen en het vreemd vermogen vertaalt zich in een solvabiliteitsratio van 16%. Voor een GR is een solvabiliteitsratio tussen de 10 en 20% ruimschoots voldoende. De solvabiliteit bij Avalex wordt grotendeels beïnvloed door het hoge saldo van de lopende leningen. Deze situatie is ontstaan doordat Avalex haar vaste activa met vreemd vermogen financiert. Het eigen vermogen wordt gekoppeld aan het weerstandsvermogen.

De netto schuldquote geeft inzicht in het niveau van de schuldenlast van de medeoverheid ten opzichte van de eigen middelen. Het geeft zodoende een indicatie in welke mate de rentelasten en aflossingen op de exploitatie drukken. De netto schuldquote van Avalex is 65%. Het is wenselijk om deze lager dan 90% te houden.

De structurele exploitatieruimte is van belang om te kunnen beoordelen welke structurele ruimte Avalex heeft om de eigen lasten te dragen. De structurele exploitatieruimte bedraagt 0% in 2024. Dit wordt bepaald door het saldo van structurele baten en lasten en het saldo van de structurele onttrekkingen en toevoegingen aan reserves gedeeld door totale baten en uitgedrukt in een percentage.

Kengetallen	Realisatie 2024	Begroting 2024	Realisatie 2023
Netto schuldquote	65%	102%	75%
Netto schuldquote gecorrigeerd voor alle leningen	65%	102%	75%
Solvabiliteitsratio	16%	11%	15%
Grondexploitatie	n.v.t.	n.v.t.	n.v.t.
Structurele exploitatieruimte	0%	0%	0%
Belastingcapaciteit	n.v.t.	n.v.t.	n.v.t.
Weerstandsratio	0,8	0,8	-

Tabel 5.2: Kengetallen omtrent weerstandsvermogen

5.2 Beheer en onderhoud kapitaalgoederen

Onderhoud kapitaalgoederen

De belangrijkste taak van onderhoud van kapitaalgoederen is het beheren en onderhouden van de bedrijfsmiddelen en bedrijfspanden en het beheer van het mobiliteitscontract. De belangrijkste kapitaalgoederen van Avalex zijn de kantoorpanden, het overlaadstation, de milieustraten en de diverse type inzamelmiddelen. Dit laatste betreft vooral de ondergrondse containers, minicontainers en verzamelcontainers. Alle onderlossende verzamelcontainers zijn opgenomen in een containerbeheer-managementsysteem. Voor het beheer van alle kapitaalgoederen is eind 2024 de implementatie van een overkoepelend assetmanagement systeem gestart.

Milieustraten, overlaadstation

Avalex voert het beheer op de milieustraten in de gemeenten Delft, Rijswijk en Wassenaar. De locatie Laan van 's-Gravenmade in Den Haag/Rijswijk bevat een kantoorpand, zoutloods, voertuigstalling en terrein. De locatie op de Voltaweg in Delft bevat een kantoorpand, voertuigstalling, overlaadstation en terrein. Locaties Den Haag/Rijswijk en Delft zijn eigendom van Avalex. De milieustraten van Delft en Den Haag/Rijswijk en het overlaadstation Delft zijn ook eigendom van Avalex. De milieustraat Wassenaar is eigendom van de betreffende gemeente.

Inzamelmiddelen

Het beheer en onderhoud kapitaalgoederen zijn de kosten voor het onderhoud van het containerpark van Avalex. Dit containerpark omvat alle containertypen die worden gebruikt voor de diverse primaire processen, te weten ondergrondse en bovengrondse onderlossende containers, minicontainers, verzamelcontainers, perscontainers en cocons. De kosten worden gemaakt voor het reguliere beheer en onderhoud, eenmalige reparaties, gebruikersschade en afschrijvingslasten van de containers.

5.3 Financiering

Huidige financiering

Avalex heeft vreemd vermogen verkregen bij de BNG waarmee de vaste activa grotendeels worden gefinancierd. Eind 2024 bedraagt de boekwaarde van de vaste activa € 42,5 mio. Hiervoor heeft Avalex financierings-arrangementen ter waarde van € 31 mio. Avalex betreft geen leningen via haar deelnemende gemeenten.

Renterisiconorm

Het renterisico van Avalex beperkt zich tot de rente op langlopende leningen. Naast de renteherziening zijn hiervoor ook de aflossingen van belang, want het renterisico wordt verkleind door aflossingen in de tijd te spreiden. De renterisiconorm is een bedrag ter grootte van een percentage van de totale vaste schuld. De norm stelt dat per jaar 20% van de vaste schuld in aanmerking mag komen voor herfinanciering of renteherziening. Uit de onderstaande tabel blijkt dat het renterisico op de vaste schuld binnen de wettelijke gestelde normen blijft.

Omschrijving	2024	2023
Basisgegevens renterisiconorm		
Betaalde aflossingen	3.770	3.878
Begrotingstotaal	48.839	48.242
Het bij Min. Regeling vastgestelde %	20%	20%
Renterisiconorm	9.768	9.648
Toets renterisiconorm		
Ruimte onder renterisiconorm	5.998	5.770

Tabel 5.3: Renterisiconorm (bedragen * €1.000)

Geldverstrekker	Looptijd	Hoofdsom	Rente	Saldo ultimo 2024	Aflossingsvorm
BNG	2003-2033	2.500.000	5.00%	750.001	lineair
BNG	2004-2024	3.500.000	4.72%	-	lineair
BNG	2005-2025	1.400.000	3.73%	70.000	lineair
BNG	2012-2032	7.000.000	3.13%	2.800.000	lineair
BNG	2016-2026	10.000.000	0.64%	2.000.000	lineair
BNG	2020-2035	20.000.000	-0.095%	14.666.667	lineair
BNG	2021-2036	6.500.000	0.338%	5.200.001	lineair
BNG	2022-2037	6.500.000	0.462%	5.525.001	lineair
Totaal		57.400.000		31.011.669	

Tabel 5.4: Financieringsarrangementen (bedragen in €)

Omschrijving	Kwartaal 1	Kwartaal 2	Kwartaal 3	Kwartaal 4
Som van de per dag buiten 's Rijks schatkist aangehouden middelen (negatieve bedragen tellen als nihil)	91.036	91.035	92.008	92.006
Dagen in het kwartaal	91	91	92	92
Kwartaalcijfers op dagbasis buiten 's Rijks schatkist aangehouden middelen	1.000	1.000	1.000	1.000
Ruimte onder drempelbedrag	-	-	-	-
Overschrijding van het drempelbedrag	-	-	-	-

Tabel 5.5: Schatkistbankieren (bedragen * € 1.000)

Kasgeldlimiet	Kwartaal 1	Kwartaal 2	Kwartaal 3	Kwartaal 4
Omvang begroting 2024	48.839	48.839	48.839	48.839
1. Toegestane kasgeldlimiet				
In procenten van de grondslag	8,2%	8,2%	8,2%	8,2%

In bedragen	4.005	4.005	4.005	4.005
2. Omvang vlottende schuld	Kwartaal 1	Kwartaal 2	Kwartaal 3	Kwartaal 4
Opgenomen gelden < 1 jaar	172	425	-243	798
Schuld in rekening-courant (contract BNG)				
Gestorte gelden door derden < 1 jaar				
Totaal				
3. Vlottende middelen	172	425	-242	798
Contante gelden in kas	1.003	1.003	1.003	1.002
Tegoeden in rekening-courant				
Overige uitstaande gelden < 1 jaar	4.481	5.387	4.318	2.836
Totaal	5.484	6.390	5.321	3.838
Toets kasgeldlimiet				
4. Totaal netto vlottende schuld	-5.312	-5.965	-5.563	-3.040
Toegepaste kasgeldlimiet	4.005	4.005	4.005	4.005
Ruimte (+)/Overschrijding (-)	9.317	9.970	9.568	7.045

Tabel 5.6: Toets kasgeldlimiet (bedragen * € 1.000)

5.4 Bedrijfsvoering

Hieronder de belangrijkste interne ontwikkelingen in de bedrijfsvoering van Avalex.

Definitief ontwerp GR Avalex 2018 vanwege Wet gemeenschappelijke regelingen

Per 1 juli 2022 is de nieuwe Wet gemeenschappelijke regelingen (Wgr) in werking getreden. Deze wetswijziging geeft invulling aan de afspraak uit het regeerakkoord om de politieke verantwoording over samenwerking tussen overheden te verbeteren en de democratische legitimiteit te versterken. Op 8 juni 2024 is de aan de nieuwe Wgr aangepaste gewijzigde GR Avalex 2018 in werking getreden.

Duurzaam ondernemen / MVO

Binnen de Koers Avalex 2023-2030 is duurzaam ondernemen één van de speerpunten. Avalex heeft een MVO-beleidsplan en daarbij passend de ISO 26000-zelfverklaring opgesteld. Aan de hand van deze zelfverklaring is een MVO Kompas opgesteld. Dit MVO Kompas biedt een helder kader aan duurzaamheidsonderwerpen die belangrijk zijn voor Avalex met passende concrete doelen en acties. Ten behoeve van de uitvoering is een MVO koplopers groep samengesteld. Deze bestaat uit medewerkers uit diverse afdelingen: zij zijn de ambassadeurs, maken een overzicht aan activiteiten ten behoeve van de realisatie van de SDG/MVO doelen en dragen bij aan de implementatie.

Avalex verwacht ook van al haar leveranciers dat zij duurzaam ondernemen. Bij elke inkoop-uitvraag is maatschappelijk verantwoord inkopen (MVI) onderdeel van de gunningsvoorwaarden.

Informatieveiligheid en automatisering

- Informatieveiligheid

Op het gebied van informatiebeveiliging heeft zich één beveiligingsincident / datalek voorgedaan dat aan de Autoriteit Persoonsgegevens (AP) gemeld is. Dit betrof een phishing-mail. Er zijn geen bedrijfsgevoelige danwel persoonsgegevens geraakt. Er zijn meteen mitigerende maatregelen genomen en getroffen geïnformeerd. Daarna zijn aanvullende maatregelen getroffen om de kans op herhaling te minimaliseren.

Daarnaast werkt Avalex aan de implementatie van de strengere regels rond informatieveiligheid vanwege de Europese NIS2-wetgeving die in 2024 vertaald moeten zijn in nationale wetgeving. Hierin worden strengere eisen aan bescherming tegen cybersecurity gesteld. Avalex heeft al een goede basis gelegd om te voldoen aan deze wetgeving. In 2022 is zowel strategisch als tactisch Informatiebeveiligingsbeleid vastgesteld en in 2023 is het 'handboek toepassing informatiebeveiligingsbeleid' voor medewerkers vastgesteld.

- Bescherming persoonsgegevens

Avalex verwerkt voor de uitvoering van de (dienstverlenings)overeenkomst van de deelnemende Avalex-gemeenten persoonsgegevens. De gemeenten zijn verwerkingsverantwoordelijke, op grond van Wet Milieubeheer en art. 11 lid 1 van de GR Avalex. Avalex is daarmee de verwerker. Op het verwerken van persoonsgegevens neemt Avalex de Algemene Verordening Gegevensbescherming (AVG) en de Uitvoeringswet AVG (UAVG) in acht. Avalex legt de afspraken over de verwerking van persoonsgegevens jaarlijks vast in een verwerkersovereenkomst. Deze maakt onderdeel uit van de DVO van het betreffende jaar.

Inwoners van de Avalex-gemeenten, en ook de Avalex-medewerkers worden geïnformeerd over de wijze waarop Avalex omgaat met het verwerken van persoonsgegevens, via de privacyverklaring. Deze staat voor externen openbaar op de Avalex-website. Voor medewerkers wordt deze bekend gemaakt via het personeelshandboek. In oktober 2024 heeft de AP aan Avalex een last opgelegd vanwege de – naar mening van de AP – te lange termijn waarbinnen persoonsgegevens worden bewaard die verkregen worden bij uitgifte en gebruik van afvalpassen aan adressen. Avalex heeft daarop de bewaartermijn bij de AP nader onderbouwd.

- Automatisering

Avalex is in 2021 de vernieuwing / herziening van haar ICT-landschap gestart, gericht op verbeterde efficiëntie en het groeiende belang van datagestuurde werken. De voortgang van dit proces werd belemmerd door een samenspel van factoren. In 2024 zijn er modernisering doorgevoerd in de netwerkarchitectuur en infrastructuur van Avalex. Begin 2024 is een externe projectleider gestart met als opdracht het optimaliseren van het ICT-landschap. De eerste inkooptrajecten voor vervanging van bestaande verouderde systemen zijn gestart. In het vierde kwartaal zijn twee deelprojecten geïmplementeerd. Voor de vervanging van het kernsysteem afvalinzameling wordt het Programma van Eisen opgesteld als voorbereiding op een inkoop- en selectietraject.

Personeel

Avalex stelt duurzame inzetbaarheid centraal in haar gezondheidsbeleid, zodat werknemers in alle levensfasen optimaal inzetbaar kunnen zijn in een toekomstbestendige organisatie. Bovendien leidt dit uiteindelijk ook tot bedrijfscontinuïteit. Dit is een gezamenlijke verantwoordelijkheid van zowel werkgever als werknemer.

- Formatie

De cijfers illustreren dat de bezetting in 2024 zeer krap was om de dienstverlening te kunnen continueren: 186 fte van de begrote 203 fte. Avalex merkt dat specifieke vacatures een langere doorlooptijd kennen om deze in te vullen. Dit betreft met name een aantal specialistische kantoorfuncties, maar zeker ook chauffeur / beladers. Ook blijft er sprake van mobiliteit onder het personeel. Door de inzet van (tijdelijke) externe inhuur is de bedrijfscontinuïteit afgelopen jaar niet in het gedrang gekomen. Wel heeft de moeizame invulling van vacatures negatief effect op de kosten door de inzet van interimcapaciteit en een negatief effect op de kennisborging en de innovatiekracht/tempo.

- Personeel met afstand tot de arbeidsmarkt

Avalex heeft de ambitie om de inzet voor mensen met een afstand tot de arbeidsmarkt te verhogen en daarmee de landelijke norm als ondergrens te hanteren. In 2024 lag het aantal werknemers met een afstand tot de arbeidsmarkt dat Avalex in dienst heeft boven de norm uit de banenafpraak van 2,76%.

- Ziekteverzuim

Een belangrijke indicator gericht op de inzetbaarheid is het ziekteverzuim. Het gemiddelde ziekteverzuim is in 2024 gemiddeld hoger dan in 2023 (11,3% ten opzichte van 8,6%). Een groot deel van dit verzuim is lastig beïnvloedbaar. Avalex kent, met name in de uitvoering, relatief veel - en ook langdurig - verzuim. Dit verzuim is deels gerelateerd aan persoonlijke problematiek. Maar deels ook gerelateerd aan de relatief forse fysieke belasting, samenhangend met de aard van de werkzaamheden. Re-integratiemogelijkheden binnen Avalex zijn vaak beperkt. Ten slotte legt ook de steeds grotere krapte op onze arbeidsmarkt druk op de gewenste personele inzet.

- Implementatie cao SGO

In de tweede helft van 2024 zijn de laatste werknemersregelingen Avalex in lijn gebracht met de cao SGO 2023. Na verkregen instemming van de ondernemingsraad zijn de Reiskostenregeling, de Regeling Wervingsbonus, de Regeling Inconveniëntentoeelage en de Regeling Roosterverlof vastgesteld. Alle regelingen hebben een looptijd tot en met 2030.

Integriteit

Integer gedrag is van belang, zodat inwoners blijvend kunnen vertrouwen op Avalex, als overheidsorganisatie. Dat is de reden dat de Ambtenarenwet elke overheidsorganisatie verplicht om integriteitsbeleid op te stellen. In januari 2024 zijn het Integriteitsbeleid en de Klokkeluidersregeling vastgesteld.

In 2024 zijn 3 meldingen over agressie/geweld via het Safetydashboard binnengekomen. Dit zijn er 2 minder dan in 2023. Bij de vertrouwenspersonen zijn 12 meldingen binnengekomen; één hiervan bij de externe vertrouwenspersoon. In 2023 waren er 22 meldingen. Het blijft van belang te investeren in integriteit en aandacht te besteden aan discriminatie en pesten.

Kwaliteit, Arbo en Milieu (KAM)

- Procesmanagement

Avalex beschikt over een KAM-managementsysteem dat ervoor zorgt dat Avalex voldoet aan de arbo- en milieuwetgeving. Onderdeel van de KAM-functie is ook de borging van de kwaliteit van de processen bij Avalex. Deze behoeven actualisatie en aanscherping. Avalex streeft naar efficiëntere en transparantere bedrijfsprocessen, waarbij eveneens het proceseigenaarschap wordt vergroot. Hiertoe is in 2024 externe expertise beschikbaar gesteld vanuit de bestemmingsreserve personele ontwikkeling. Ondanks een kleine vertraging zijn twee processen Avalex-breed in kaart gebracht en beoordeeld. Het gaat om het proces van roosteren (zowel wagens als mensen) als het proces verwerken

huisaansluiting mutaties (wat moet er allemaal gebeuren bij nieuwe huisaansluitingen).

Het proces roosteren is afhankelijk van input uit verschillende gremia. De basisplanning van de ritten vormt het uitgangspunt. Materieel en mensen moeten daarop worden ingepland. Hoewel het in de basis van het proces eenvoudig lijkt, komt de benodigde informatie vanuit zeer veel verschillende bronnen. De keuze is op dit proces gevallen omdat het moeizaam verloopt maar wel het primaire proces aanstuurt. De uitvoering ondervindt onmiddellijk hinder als dit proces niet goed verloopt. Het belang van een soepel lopende roosterplanning is daarom van groot belang voor Avalex.

- Risicoinventarisatie en evaluatie (RI&E)

In 2024 is een RI&E door een externe partij uitgevoerd, als wettelijk verplicht instrument om de arbeidsomstandigheden te verbeteren en gezondheid en veiligheid (sbewustzijn) in het bedrijf te bevorderen. De verslaglegging volgt in januari 2025. De actiepunten die daaruit volgen, zullen worden opgepakt.

- Veiligheid

Er zijn in 2024 geen arbeidsongevallen geweest die moesten worden gemeld aan de arbeidsinspectie.

Rechtmatigheid

Avalex is als overheidsinstelling verplicht de bestaande wet- en regelgeving inzake inkopen en aanbesteden na te leven en inkoopactiviteiten zo doelmatig en rechtmatig uit te voeren.

De accountant heeft in het verslag over 2023 een belangrijk signaal afgegeven dat de kwaliteit van het inkoop- en aanbestedingsproces en de financiële functie in zijn algemeenheid versterkt moeten worden. Om deze versterking te realiseren heeft Avalex een verbeterplan opgesteld voor het versterken van de financiële- en inkoopfunctie. Dit is bestuurlijk gedeeld. De eerste verbeterstappen, zoals workshops over inkoopregels en de implementatie van het contractenregister in AFAS, zijn reeds gezet. Dit heeft de bewustwording onder het personeel versterkt. Daarnaast versterkt de periodieke spendanalyse zicht en grip op het inkoopbeleid. In 2024 zijn onrechtmatigheden geconstateerd voor een bedrag van € 2.090.900 exclusief btw. Dit ligt boven de grens van 1% van de totale lasten inclusief toevoegingen aan de reserves. Geconstateerd wordt dat de onrechtmatige aanbestedingen uit voorgaande jaren nog voor € 407.856 effect hebben op 2024 en daarmee de rechtmatigheid beïnvloeden. De aanbestedingen zijn al in gang gezet, danwel zullen in 2025 worden opgestart. In 2025 wordt tevens verder gewerkt aan het verbeteren van de financiële- en inkoopfunctie en de verbeterpunten die zowel uit de interne controle als uit de management letter van Deloitte volgen.

Naast de onrechtmatigheid op het gebied van Europese aanbestedingen is er ook een overschrijding op de investeringskredieten van zowel vervoermiddelen ad € 297.000 en machines, apparaten en installaties ad € 820.000. Bij vervoermiddelen is het restantkrediet negatief geworden als gevolg van late leveringen van elektrische wagens. Deze zijn al in 2022 besteld en pas geleverd in 2024. Het negatieve restantkrediet bij machines en installaties wordt veroorzaakt door een verschuiving van een deel van de bij gebouwen begrote investering van de verbouwing Den Haag naar machines en installaties.

Inkoop

Avalex is als overheidsinstelling verplicht de bestaande wet- en regelgeving inzake inkopen en aanbesteden na te leven en inkoopactiviteiten zo doelmatig en rechtmatig uit te voeren. De focus van de inkoopafdeling is vooral gericht om op een uniforme en doelmatige wijze inkoopactiviteiten uit te voeren, zich op uniforme en transparante wijze aan de markt te presenteren en optimaal gebruik te maken van inkoopkracht en –kennis. Daarbij is ook duurzaamheid een belangrijk aspect.

In 2024 zijn onder andere de volgende aanbestedingen afgerond:

- Communicatie en vormgeving
- Huur tijdelijke inzamelvoertuigen
- Cocons
- Weegbrugsoftware
- Assetmanagement
- Brandstof
- Huur tijdelijke wagen
- Stickers en signing
- Diverse grondstofstromen

Huisvesting Avalex

Met de ingebruikname in september 2024 van het gerenoveerde pand in Den Haag is dat gedeelte van het huisvestingstraject afgerond. Hiermee is de wens tot concentratie van het kantoorpersoneel op een gemeenschappelijke locatie ingevuld. Ook voldoet het pand Den Haag aan duurzaamheidslabel A++.

Het bestuur heeft in 2024 opdracht gegeven nadere verkenningen naar de nieuwbouw voor de locatie Delft uit te voeren.

5.5 Openbaarheid

Met ingang van 1 mei 2022 is de Wet Open Overheid (Woo) in werking getreden. Deze wet regelt het recht van inwoners op informatie van de overheid en is de opvolger van de Wet Openbaarheid van Bestuur (Wob).

De Wet Open Overheid kent, samengevat, een vijftal belangrijke aspecten:

1. De verplichting voor ieder bestuursorgaan om een Woo contactfunctionaris aan te wijzen.
2. Verplichtingen gericht op passieve openbaarmaking.
3. Verplichtingen gericht op actieve openbaarmaking.
4. Het op orde brengen van de (digitale) informatiehuishouding.
5. De verplichting om in de begroting en jaarstukken in een openbaarheidsparagraaf aandacht te besteden aan de manier waarop het bestuursorgaan de Woo uitvoert.

In deze paragraaf van de jaarstukken licht Avalex toe hoe zij invulling geeft aan de bepalingen in de Woo, waarmee ze invulling geeft aan één van bovengenoemde verplichtingen.

Woo contactfunctionaris

De Woo contactfunctionaris is een nieuwe rol die per 1 mei 2022 per bestuursorgaan aangewezen dient te zijn. Avalex heeft deze rol belegd bij de directiesecretaris.

Passieve openbaarmaking

De Wet Open Overheid is de opvolger van de Wet Openbaarheid van Bestuur (Wob). Passieve openbaarmaking is openbaarmaking van informatie op verzoek van een inwoner. Hiertoe heeft Avalex op haar website de werkwijze opgenomen voor het indienen van een Woo-verzoek.

Actieve openbaarmaking

De Woo stelt de verplichting om elf benoemde informatiecategorieën actief te publiceren. De verplichting tot actieve openbaarmaking treedt in de loop van de komende jaren stapsgewijs (bij koninklijk besluit) in werking. De digitale infrastructuur, waarlangs de verplichte Woo-informatie categorieën actief gepubliceerd moeten worden aan burgers, is sinds medio 2023 bekend. De verplichting om deze informatie daadwerkelijk te plaatsen treedt gefaseerd in werking. Avalex heeft de infrastructuur van haar website deze periode zo ingericht, dat documentatie geplaatst kan worden, op het moment dat de verplichting in werking wordt gesteld.

Informatiehuishouding op orde

De Woo verplicht bestuursorganen om maatregelen te treffen om hun digitale documenten duurzaam toegankelijk te maken en te houden, in lijn met het gestelde in de Archiefwet. De minister van BZK ondersteunt daarbij door middel van een meerjarenplan en VNG stelt voor hun leden een deelmeerjarenplan op. Als deze beschikbaar komt, zal Avalex haar medewerking hieraan verlenen.

Registratie Woo-verzoeken 2024

In 2024 heeft Avalex één Woo-verzoek afgehandeld.

5.6 Verbonden partijen

Avalex heeft met twee partijen een bestuurlijke relatie, waarin zij tevens een financieel belang heeft, te weten Avalex BV en HVC. Verbonden partijen (deelnemingen) worden op grond van de BBV niet geconsolideerd in de jaarrekening weergegeven.

Avalex BV

Avalex BV is een besloten vennootschap waarvan de aandelen voor 100% in handen zijn van de Gemeenschappelijke Regeling. Het maatschappelijk kapitaal van de vennootschap bedraagt € 90.000, verdeeld over 90.000 gewone aandelen van elk € 1,- groot. De onderneming is gestart op 16 april 2010. De bedrijfsactiviteiten zijn statutair beschreven als het "inzamelen, bewerken en verwerken van bedrijfsafval en het verrichten van holdingactiviteiten".

De onderneming is opgericht met als doel om de activiteiten van Avalex op het gebied van bedrijfsafval in onder te brengen, om zodoende meer juridische scheiding aan te brengen tussen de 'publiekrechtelijke' taak van de inzameling van huishoudelijk afval en de meer 'commerciële' taak van inzameling van afval uit bedrijven.

Vanwege het afstoten van Bedrijfsafval per december 2015 zou de Besloten Vennootschap worden geliquideerd. Dit heeft echter geen doorgang gekregen onder andere omdat de BV in een nieuwe governancestructuur mogelijk nog

wenselijk zou kunnen zijn. In 2021 is bestuurlijk besloten om de huidige BVO-structuur te handhaven voor Avalex. De Algemene vergadering van aandeelhouders van Avalex BV is in 2024 twee keer bijeen geweest.

HVC

Avalex is namens de gemeenten aandeelhouder van HVC. Vanaf januari 2022 is de dienstverlening gestart tussen HVC en Avalex, voor het verwerken van drie afvalstromen. De samenwerking tussen HVC en Avalex is tot stand gekomen na een zorgvuldig gelopen traject met de zes Avalex-gemeenten in 2021. Twee keer per jaar komt Avalex met de andere aandeelhouders samen in de aandeelhoudersvergadering.

- aandeelhoudersvergaderingen

De aandeelhoudersvergaderingen in 2024 hebben plaatsgevonden op 30 mei en 12 december. Deze stonden in het teken van de jaarrekening 2023, de herbenoeming van een lid van de Raad van commissarissen, de herijking van de strategie en de investering in een warmtenet in Den Helder.

Avalex heeft ingestemd met de gevraagde besluiten hieromtrent. De terugblik op de aandeelhoudersvergaderingen worden telkens via het kernteam beschikbaar gesteld aan de raden.

- Garantstellingsprovisie

In twee delen heeft HVC de garantstellingsprovisie over 2024 bekend gemaakt. Avalex ontvangt deze provisie vanwege haar aandeelhouderschap in HVC. Het totale bedrag vertegenwoordigt het deel waarvoor de gemeenten garant staan jegens HVC op grond van de toetredingsverklaring en de ballotageovereenkomst. Deze provisie is bestemd voor de Avalex-gemeenten en vormt daarom geen onderdeel van de Avalex-begroting. De bedragen passen binnen de kaders zoals vastgesteld in het 'garantstellingsbeleid aandeelhouderschap 2021' en de gemeentelijke besluitvorming.

In onderstaande tabel is de garantstellingsprovisie HVC weergegeven voor 2024.

Gemeente	Totaal (in €)	%
Delft	206.952	30,82
Leidschendam-Voorburg	151.287	22,53
Midden-Delfland	33.910	5,05
Pijnacker-Nootdorp	105.693	15,74
Rijswijk	117.779	17,54
Wassenaar	55.868	8,32
Totaal	671.489	100,00

Tabel 5.7: Garantstellingsprovisie HVC

Deel B

Financiële

verantwoording

6. Jaarrekening

6.1 Balans

Activa	31-12-2024	31-12-2023	Passiva	31-12-2024	31-12-2023
Vaste activa			Vaste passiva		
Materiële vaste activa			Eigen vermogen		
Investeringen met economisch nut, waarvoor ter bestrijding van kosten een heffing kan worden geheven	42.551	42.003	Algemene reserve	5.247	5.360
			Bestemmingsreserve	2.352	2.291
			Gerealiseerde resultaat	-529	-113
Financiële vaste activa			Voorzieningen		
Kapitaalverstrekkingen aan deelnemingen	38	38	Voorziening verlofsparen	67	27
			Onderhandse leningen van binnenlandse banken en overige financiële instellingen	31.012	34.890
Totaal vaste activa	42.589	42.041	Totaal vaste passiva	38.149	42.455
Vlottende activa			Vlottende passiva		
Uitzettingen met een rentetypische looptijd korter dan een jaar			Netto-vlottende schulden met een rentetypische looptijd korter dan één jaar		
Vorderingen op openbare lichamen	212	185	Overige schulden	2.863	1.645
Uitzettingen in 's Rijks schatkist met een rentetypische looptijd korter dan één jaar	728	5.303	Overlopende passiva		
Overige vorderingen	75	20	Overige vooruit ontvangen bedragen die ten bate van het volgende begrotingsjaar komen	1.918	2.384
Liquide middelen			Verplichtingen die in het begrotingsjaar zijn opgebouwd en die in een volgend begrotingsjaar tot betaling komen, met uitzondering van jaarlijks terugkerende arbeidskosten gerelateerde verplichtingen van vergelijkbaar volume	2.601	5.583
Banksaldi	1.000	1.000	Totaal vlottende passiva	7.383	9.612
Overlopende activa			Totaal vlottende passiva		
Overige nog te ontvangen bedragen en de vooruitbetaalde bedragen die ten laste van volgende begrotingsjaren komen	927	3.518	Totaal passiva	45.531	52.067
vlottende activa	2.942	10.026			
Totaal activa	45.531	52.067			

Tabel 6.1: Balans (bedragen * € 1.000)

6.2 Grondslagen voor waardering en resultaatbepaling

De jaarrekening is opgemaakt met inachtneming van de voorschriften die in het Besluit Begroting en Verantwoording (BBV) provincies en gemeenten zijn opgenomen.

Algemene grondslagen en waardering

De waardering van de activa en passiva en de bepaling van het resultaat vindt plaats op basis van historische kosten. Tenzij bij het desbetreffende balanshoofd anders is vermeld, worden de activa en passiva opgenomen tegen nominale waarden. De baten en lasten worden toegerekend aan het jaar waarop zij betrekking hebben. Baten en winsten worden slechts genomen voor zover zij op de balansdatum zijn gerealiseerd. Verliezen en risico's die hun oorsprong vinden voor het einde van het begrotingsjaar worden in acht genomen indien zij voor het opmaken van de jaarrekening bekend zijn geworden.

Activa

Materiële vaste activa

Materiële vaste activa zijn gewaardeerd tegen de verkrijgings- of vervaardigingsprijs. De verkrijgingsprijs omvat de inkoopprijs en de bijkomende kosten. De vervaardigingsprijs omvat de aanschaffingskosten van de gebruikte grond- en hulpstoffen en de overige kosten, welke rechtstreeks aan de vervaardiging kunnen worden toegerekend. De gehanteerde afschrijvingstermijnen zijn conform de financiële verordening en geschieden onafhankelijk van het resultaat van het lopend boekjaar.

Financiële vaste activa

De financiële vaste activa zijn gewaardeerd tegen de verkrijgingsprijs van de aandelen.

Uitzettingen met een rentetypische looptijd korter dan één jaar

Deze vorderingen worden gewaardeerd tegen nominale waarde.

Liquide middelen en overlopende posten

Deze activa worden tegen nominale waarde opgenomen.

Passiva

Voorzieningen

Voorzieningen worden gewaardeerd op het nominale bedrag van de betrokken verplichting c.q. het voorzienbare verlies.

Vaste schulden

Vaste schulden worden gewaardeerd tegen de nominale waarde, verminderd met gedane aflossingen.

Vlottende passiva

De vlottende passiva worden gewaardeerd tegen de nominale waarde.

Baten en lasten

De baten en lasten worden toegerekend aan het jaar waarop zij betrekking hebben. Door het formele verbod op het opnemen van voorzieningen c.q. schulden uit hoofde van jaarlijks terugkerende arbeidskosten en gerelateerde verplichtingen van vergelijkbaar volume, worden sommige personele lasten echter toegerekend aan de periode waarin uitbetaling plaatsvindt.

6.3 Toelichting op balans

Materiële vaste activa

De materiële vaste activa bestaan uit investeringen met economisch nut, waarvoor ter bestrijding van de kosten een heffing kan worden geheven. De WOZ-waarde (waarde peildatum 01-01-2024) van de gronden, terreinen en gebouwen bedraagt € 11,6 miljoen (boekwaarde per balansdatum is € 15,8 miljoen). De panden worden gezien als een investering met economisch nut. Het hierna opgenomen overzicht geeft het verloop van de boekwaarde weer.

Omschrijving	Boekwaarde 31-12-2023	Investering	Desinvestering	Lineaire afschrijving	Boekwaarde 31-12-2024
Grond en terreinen	6.759	-	-	-	6.759
Gebouwen	8.803	842	121	458	9.066
Vervoermiddelen	524	204	63	10	655
Machines, apparaten en installaties	1.139	906	64	51	1.930
Overige materiële vaste activa	24.733	2.277	-	2.869	24.141
Totaal	41.958	4.229	248	3.388	42.551

Tabel 6.2: Verloopstaat activa (bedragen * € 1.000)

De beginstand van de boekwaarde van overig materiele vaste activa wijkt af van de stand zoals opgenomen in de jaarrekening van 2023. Dit is abusievelijk veroorzaakt door een verkeerde weergave in de jaarrekening van 2023.

De afschrijvingstermijnen worden hierna weergegeven en de investeringen met economisch nut worden lineair afgeschreven.

Omschrijving	Aantal jaren
Grond en terreinen	n.v.t.
Gebouwen	40
Vervoermiddelen	15
Machines, apparaten en installaties	15
<i>Overige materiële vaste activa:</i>	
Inzamelmateriaal	15
Inventaris en inrichting	10
ICT	5

Tabel 6.3: Afschrijvingstermijnen

De in het boekjaar gedane investeringen staan in onderstaande tabel vermeld.

Omschrijving	Realisatie 2024	Begroting 2024
Grond en terreinen	-	-
Gebouwen	842	2.051
Vervoermiddelen	204	150
Machines, apparaten en installaties	906	100
Overige materiële vaste activa	2.277	3.749
Totaal	4.229	6.050

Tabel 6.4: Investeringen (bedragen * € 1.000)

Het achterblijven van de investeringen in gebouwen komt deels doordat de verbouwing van de locatie Den Haag als gebouw is begroot terwijl de realisatie ook machines en installaties betreft. Daarnaast is de verbouwing van de begane grond vanwege plannings-technische redenen doorgeschoven naar 2025. De investeringen in ondergrondse containers (onderdeel van overige materiële vaste activa) zijn achtergebleven als gevolg van gewijzigd afvalbeleid bij gemeenten.

Omschrijving	Restantkrediet 31-12-2023	Investerings- begroting 2024	Realisatie 2024	Vrijval 2024	Restantkrediet 31-12-2024
Grond en terreinen	-	-	-	-	-
Gebouwen	6.837	2.051	842	795	7.251
Vervoermiddelen	11	150	204	254	-297
Machines, apparaten en installaties	22	100	906	36	-820
Overige materiële vaste activa	7.961	3.749	2.277	5.401	4.032
Totaal	14.831	6.050	4.229	6.486	10.166

Tabel 6.5: Restant kredieten (bedragen * € 1.000)

De restantkredieten uit 2022 zijn in lijn met de financiële verordening in 2024 vrijgevallen. Het negatieve restantkrediet bij machines en installaties wordt veroorzaakt door een verschuiving van een deel van de bij gebouwen begrote investering van de verbouwing Den Haag naar machines en installaties. Bij vervoermiddelen is het restantkrediet negatief als gevolg van late leveringen van elektrische wagens. Deze zijn al in 2022 besteld en pas geleverd in 2024.

Financiële vaste activa

De aard en omvang van de aangebrachte dan wel geraamde waardeverminderingen van de leningen en vorderingen (eventuele voorzieningen wegens oninbaarheid worden met de boekwaarde van leningen en vorderingen verrekend), van de vaste activa (naar verwachting duurzame waardeverminderingen van vaste activa worden onafhankelijk van het resultaat van het boekjaar in aanmerking genomen) en van de deelnemingen en voorraden.

Uitzettingen met een rentetypische looptijd korter dan een jaar

Het saldo op de rekening schatkistbankieren bedraagt eind 2024 € 728K. De vorderingen op openbare lichamen bedragen € 212K. Vanwege de aard en de ouderdom van deze vorderingen is geen voorziening opgenomen.

Liquide middelen

De liquide middelen bestaan alleen uit banksaldi. Alle liquide middelen zijn per direct opeisbaar.

Overlopende activa

De overlopende activa bestaan hoofdzakelijk uit vooruitbetaalde bedragen met betrekking tot containers (€ 435K) en nog te factureren bedragen aan gemeenten (€ 146K).

Eigen vermogen

Het negatieve resultaat van het jaar 2023 ad € 113K is overeenkomstig het besluit van het bestuur verwerkt. Volgend op het bestuursbesluit van 9 juli 2021 is destijds de bestemmingsreserve containers ad € 900K gevormd. Deze is gecreëerd om de verschuiving van een onjuiste interpretatie van de kostenbegroting naar investeringsbegroting te reserveren en in de openvolgende 15 jaren als voordeel in het baten- en lastenstelsel te verwerken.

De bestemmingsreserve personele ontwikkeling heeft betrekking op verbetertrajecten om personele efficiency te realiseren in de bedrijfsvoering. De bestemmingsreserve innovatie is bestemd voor verbetering van de uitvoering. In 2024 hebben in beide reserves mutaties plaatsgevonden cf bestuursbesluit.

In 2023 is een bestemmingsreserve groot onderhoud gevormd conform het bestuursbesluit van 24 november 2023 als gevolg van de vrijval van de voorziening groot onderhoud door het ontbreken van een up-to-date MJOP. In de jaarrekening van 2023 is voorgesteld de dotatie aan de voorziening groot onderhoud zoals opgenomen in de begroting toe te voegen aan de bestemmingsreserve groot onderhoud. De onttrekkingen in 2024 zijn cf bestuursbesluit.

Omschrijving	Saldo 31- 12-2023	Toevoeging 2024	Onttrekking 2024	Saldo 31-12- 2024
Algemene reserve	5.360	-113	-	5.247
Gerealiseerd resultaat	-113	-529	-113	-529
<i>Bestemmingsreserve:</i>				
-Bestemmingsreserve groot onderhoud	1.248	286	102	1.432
-Bestemmingsreserve personele ontwikkeling	92	-	41	51
-Bestemmingsreserve containers	780	-	60	720
-Bestemmingsreserve innovatie	171	-	22	149
Totaal	7.538	-356	112	7.070

Tabel 6.6: Eigen vermogen (bedragen * € 1.000)

Voorzieningen

De voorziening verlofsparen is gevormd voor het spaarverlof van medewerkers. Dit spaarverlof is een verplichting van niet-gelijke omvang.

Omschrijving	Saldo 31-12-2023	Toevoeging 2024	Aanwending 2024	Vrijval	Saldo 31-12-2024
Verlofsparen	27	40	-	-	67
Totaal	27	40	-	-	67

Tabel 6.7: Voorzieningen (bedragen * € 1.000)

Vaste schulden met een rentetypische looptijd van één jaar of langer

De waarde van de onderhandse leningen van binnenlandse banken en overige financiële instellingen bedraagt per eind 2024 € 31,1 mio. Er is voor € 3,8 mio afgelost. De totale rentelast voor het jaar 2024 met betrekking tot de vaste schulden met een looptijd langer dan één jaar bedraagt € 198K.

Netto-vlottende schulden met een rentetypische looptijd korter dan één jaar

Deze schulden betreffen de crediteuren.

Overlopende passiva

De overlopende passiva bestaan vooral uit vooruit gefactureerde omzet ad € 2,5 mio, te betalen btw ad € 690K, te betalen loonheffing ad € 790K, te betalen kosten inzake verwerking van grondstoffen ad € 482K en te betalen pensioenpremie ad € 151K.

Niet op de balans opgenomen verplichtingen

Avalex heeft een kredietfaciliteit bij de BNG-Bank die in 2024 niet is aangesproken.

Avalex heeft zich per balansdatum voor een aantal toekomstige jaren verbonden aan verschillende, niet uit de balans blijkende, financiële verplichtingen.

Contracten	Waarde contract	Verplichting < 1 jaar	Verplichting > 1 jaar
Mobiliteit incl. onderhoud	12.084	2.589	9.494
Totaal			

Tabel 6.8: Niet uit de balans blijkende verplichtingen (bedragen * € 1.000)

6.4 Overzicht van baten en lasten

Hieronder is het overzicht van baten en lasten voor 2024 opgenomen. Avalex heeft het jaar 2024 met een negatief resultaat van € 529K afgesloten.

Omschrijving programma	Raming begrotingsjaar vóór wijziging			Raming begrotingsjaar ná wijziging			Realisatie 2024		
	Baten	Lasten	Saldo	Baten	Lasten	Saldo	Baten	Lasten	Saldo
Inzameling & afvoer van huishoudelijk afval	48.839	40.587	8.252	48.839	40.587	8.252	47.650	40.005	7.644
<i>Omschrijving algemene dekkingsmiddelen:</i>									
Lokale heffingen		n.v.t.			n.v.t.			n.v.t.	
Algemene uitkeringen		n.v.t.			n.v.t.			n.v.t.	
Dividend		n.v.t.			n.v.t.			n.v.t.	
Saldo Financieringsfunctie		416	-416		416	-416		198	-198
Overige algemene dekkingsmiddelen		n.v.t.			n.v.t.			n.v.t.	
Subtotaal algemene dekkingsmiddelen		416	-416		416	-416		198	-198
Gerealiseerde kosten overhead		7.836	-7.836		7.836	-7.836		7.894	-7.894
Vennootschapsbelasting		n.v.t.			n.v.t.			n.v.t.	
Gerealiseerde totaal saldo van baten en lasten	48.839	48.839	-	48.839	48.839	-	47.650	48.096	-447
Toevoeging/onttrekking aan reserves		n.v.t.			n.v.t.		-82		-82
Gerealiseerde resultaat	48.839	48.839	-	48.839	48.839	-	47.568	48.096	-529

Tabel 6.9: Overzicht van baten en lasten (bedragen x € 1.000)

6.5 Toelichting op baten en lasten

Omschrijving		Realisatie 2024	Begroting 2024	Verschil	Voordeel/ nadeel
Bijdrage gemeenten	1.	44.447	44.841	-395	Nadeel
Bijdrage projecten	2.	280	824	-544	Nadeel
Opbrengsten grondstoffen	3.	2.351	2.371	-20	Nadeel
Overige opbrengsten	4.	572	803	-232	Nadeel
Totaal opbrengsten		47.650	48.839	-1.191	Nadeel
Door te berekenen aan gemeenten	5.	10.411	10.543	-132	
Aan gemeenten af te dragen opbrengst grondstoffen	6.	2.351	2.371	-20	
Verwerkingskosten	7.	-10.934	-11.084	150	
Afvalstoffenbelasting	8.	-1.828	-1.830	2	
Totaal opbrengsten en kosten afval & grondstoffen		0	0	0	
Inzamelvoorziening	9.	6.280	6.518	-238	Voordeel
Directe personeelskosten	10.	14.808	14.487	321	Nadeel
Milieustraten	11.	47	276	-229	Voordeel
Overlaad	12.	393	615	-222	Voordeel
Mobiliteit	13.	5.127	4.899	228	Nadeel
Verwerking en Belastingen	14.	12.762	12.914	-152	Voordeel
Totaal directe kosten		39.417	39.708	-292	Voordeel
Bedrijfsvoering	15.	7.894	7.836	57	Nadeel
Totale kosten overhead		7.894	7.836	57	Nadeel
Projecten	16.	787	1.295	-508	Voordeel
Incidentele baten	17.				
Incidentele lasten	18.				
Resultaat voor belasting		-446	-	-446	Nadeel
Vennootschapsbelasting	19.				
Saldo van baten en lasten		-446	-	-446	Nadeel
Onttrekking vanuit reserves	20.	204	-	204	Voordeel
Toevoeging vanuit reserves	21.	287	-	287	Nadeel
Gerealiseerd resultaat		-529	-	-529	Nadeel

Tabel 6.10: Saldo van baten en lasten (bedragen x € 1.000)

Bijdrage gemeenten (1)

De bijdrage gemeenten zijn de opbrengsten vanuit de periodieke facturatie aan de zes gemeenten, welke gebeurt op basis van de DVO 2024. De opbrengsten zijn voor 2024 conform de DVO in rekening gebracht en voldaan.

Bijdrage projecten (2)

De bijdrage projecten zijn de opbrengsten op basis van facturatie voor projecten. Op basis van de gerealiseerde kosten wordt op nacalculatie gefactureerd. Deze opbrengsten zijn niet begroot. Het levert echter geen voordeel op vanwege de kosten die hier tegenover staan (op offertebasis). In 2024 zijn er minder projecten op offertebasis uitgevoerd; dit is terug te zien in de projectkosten.

Opbrengsten grondstoffen (3)

Dit betreft alle opbrengsten die voortkomen uit het verwerken van grondstoffen. De opbrengsten grondstoffen liggen in lijn met de begroting.

Overige opbrengsten (4)

De post overige opbrengsten bestaat voor het grootste deel uit additionele dienstverlening aan de gemeenten die niet zijn begroot. In 2024 heeft deze post met name betrekking op meerwerk en incidentele doorbelastingen.

Opbrengsten en kosten afval & grondstoffen (5 t/m 8)

Middels de betreffende posten wordt inzichtelijk gemaakt hoe de verwerkingskosten en afvalstoffenbelasting worden gedekt. Enerzijds wordt een deel doorberekend aan de gemeenten en anderzijds wordt een deel gedekt door opbrengsten van grondstoffen.

Inzamelvoorziening (9)

Onder deze post vallen de kosten van het beheer en onderhoud van de containers en de bijbehorende rentekosten voor langlopende leningen.

Directe personeelskosten (10)

Onder deze post vallen de vaste personeelskosten en inhuurkosten van uitzendkrachten voor direct personeel.

Milieustraten & Overlaad (11 en 12)

Onder milieustraten en overlaad worden diverse kosten geregistreerd zoals het onderhoud en huur van deze locaties, afschrijvingskosten, kadegeld en de bijbehorende rente op langlopende leningen.

Mobiliteit (13)

Dit betreft het gebruik en inzet van het wagenpark ten behoeve van het ophalen en wegbrengen van alle fracties.

Verwerkingen en Belastingen (14)

De kosten voor verwerking en belasting liggen in lijn met de begroting.

Bedrijfsvoering (15)

De kosten voor bedrijfsvoering bestaan met name uit kosten van huisvesting, ict, inkoop en financiën.

Projecten (16)

De kosten voor projecten zijn lager dan begroot doordat er minder werkzaamheden op offertebasis zijn uitgevoerd.

Incidentele baten en lasten (17 en 18)

In 2024 zijn er geen incidentele baten en lasten geweest.

VPB (19)

De Belastingdienst is van mening dat diensten die voor derden plaatsvinden en de opslag en/of overslag van die afvalstromen die opbrengsten opleveren, belast zijn. Avalex heeft als standpunt dat geen belasting op deze stromen behoeft te worden afgedragen omdat huishoudelijk afval een wettelijke taak is en deze is vrijgesteld.

Ten aanzien van de verkoop van grondstoffen is op landelijk niveau met de Belastingdienst onderhandeld inzake een generieke afspraak. Deze luidt dat na het sluiten van een vaststellingsovereenkomst, 1% van de opbrengst van grondstoffen wordt aangemerkt als belastbare winst voor de Vennootschapsbelasting. De bestaande vaststellingsovereenkomst waarin deze afspraak is vastgelegd, is verlengd tot en met 2025.

Onttrekking uit/toevoeging aan reserves (20 en 21)

Het behaalde negatieve resultaat van 2024 ad € 529K is onttrokken aan de algemene reserve. De overige onttrekkingen en toevoegingen zijn gedaan cf een bestuursbesluit.

Analyse begrotingsafwijkingen voor begrotings-rechtmatigheid

Formeel is sprake van een begrotingsonrechtmatigheid als de werkelijke lasten van het programma de begrote lasten overschrijden. In 2024 is hier geen sprake van geweest en dus niet van toepassing.

Toelichting op onvoorzien

Volgens het BBV moet het overzicht van baten en lasten ook 'het geraamde bedrag voor onvoorzien' bevatten. Dit is een raming voor "onvoorzien". Voor de samenstelling en opbouw wordt door het BBV geen nadere regels gegeven. Volgens

de Gemeentewet moet de raming voor onvoorzien reëel zijn.

In de cijfers van 2024 is de post onvoorzien net als in voorgaande jaren op nihil gezet. In de begroting van 2024 is ook geen post onvoorzien opgenomen.

Taakveld				Raming begrotingsjaar vóór wijziging	Raming begrotingsjaar ná wijziging	Realisatie begrotingsjaar	Vershil begroting ná wijziging met realisatie
Volksgesondheid en Milieu				Saldo	Saldo	Saldo	Saldo
3.6	Huren	7.3	Afval	80	80	86	6
3.8	Overige goederen en diensten	7.3	Afval	3.093	3.093	2.832	-261
4.3.2	Inkomensoverdrachten gemeenten	7.3	Afval	45.666	45.666	44.732	-933
Totaal opbrengsten				48.839	48.839	47.650	-1.190
1.1	Salarissen en sociale lasten	0.4	Overhead	-2.461	-2.461	-2.097	284
1.1	Salarissen en sociale lasten	7.3	Afval	-12.190	-12.190	-11.758	206
2.1	Belastingen	0.9	VpB				
3.5.1	Ingeleend personeel	0.4	Overhead	-220	-220	-733	-513
3.5.1	Ingeleend personeel	7.3	Afval	-2.557	-2.557	-3.545	-988
3.8	Overige goederen en diensten	0.4	Overhead	-4.922	-4.922	-5.428	-199
3.8	Overige goederen en diensten	7.3	Afval	-22.261	-22.261	-21.209	1.052
4.2	Subsidies	7.3	Afval	-143	-143	36	179
5.1	Rente	0.5	Treasury	-66	-66	392	458
5.1	Rente	7.3	Afval	-351	-351	-351	-
7.1	Mutatie reserve	0.10	Mutatie reserves	-	-	82	82
7.2	Mutatie voorzieningen	0.4	Overhead	-80	-80	-80	-
7.2	Mutatie voorzieningen	7.3	Afval	-206	-206	-206	-
7.3	Afschrijvingen	0.4	Overhead	-87	-87	-68	19
7.3	Afschrijvingen	7.3	Afval	-3.295	-3.295	-3.214	81
Totaal kosten				-48.839	-48.839	-48.179	-661
3.5.1	Ingeleend personeel	7.3	Afval	-	-	-	-
3.8	Overige goederen en diensten	0.4	Overhead	-	-	-	-
3.8	Overige goederen en diensten	7.3	Afval	-	-	-	-
Totaal incidentele kosten				0	0	0	0
3.8	Overige goederen en diensten	7.3	Afval	-	-	-	-
Totaal incidentele opbrengsten				0	0	0	0
Totaal resultaat				0	0	-529	-529

Tabel 6.11: IV-3 taakvelden rapportage (bedragen x € 1.000)

6.6 Toelichting rechtmatigheid

Omschrijving programma	Raming begrotingsjaar vóór wijziging			Raming begrotingsjaar ná wijziging			Realisatie 2024		
	Baten	Lasten	Saldo	Baten	Lasten	Saldo	Baten	Lasten	Saldo
Inzameling & afvoer van huishoudelijk afval	48.839	40.587	8.252	48.839	40.587	8.252	47.650	40.005	7.644
<i>Omschrijving algemene dekkingsmiddelen:</i>									
Lokale heffingen		n.v.t.			n.v.t.			n.v.t.	
Algemene uitkeringen		n.v.t.			n.v.t.			n.v.t.	
Dividend		n.v.t.			n.v.t.			n.v.t.	
Saldo Financieringsfunctie		416	-416		416	-416		198	-198
Overige algemene dekkingsmiddelen		n.v.t.			n.v.t.			n.v.t.	
Subtotaal algemene dekkingsmiddelen		416	-416		416	-416		198	-198
Gerealiseerde kosten overhead		7.836	-7.836		7.836	-7.836		7.894	-7.894
Vennootschapsbelasting		n.v.t.			n.v.t.			n.v.t.	
Gerealiseerde totaal saldo van baten en lasten	48.839	48.839	-	48.839	48.839	-	47.650	48.096	-447
Toevoeging/onttrekking aan reserves		n.v.t.			n.v.t.		-82		-82
Gerealiseerde resultaat	48.839	48.839	-	48.839	48.839	-	47.568	48.096	-529

Tabel 6.12: Begrotingsafwijkingen (bedragen x € 1.000)

Formeel is sprake van een begrotingsonrechtmatigheid als de werkelijke lasten van het programma de begrote lasten overschrijden. Op het programma inzameling & afvoer van huishoudelijke afval is een overschrijding zichtbaar ten opzichte van de begroting na wijziging van € 0,6 miljoen. Deze overschrijding telt derhalve niet mee voor het oordeel.

6.7 Rechtmatigheidsverantwoording

Verantwoordelijkheid van de secretaris-directeur

De baten en lasten alsmede de balansmutaties moeten getrouw in de jaarrekening worden opgenomen. Uit het getrouw opnemen van de baten en lasten alsmede de balansmutaties, blijken een drietal rechtmatigheidscriteria niet expliciet. Dit betreffen het begrotings-, voorwaarden-, en misbruik- en oneigenlijk gebruik criterium. In deze rechtmatigheidsverantwoording licht de secretaris-directeur toe in hoeverre bij de in de jaarrekening verantwoorde baten en lasten, alsmede de balansmutaties het begrotings-, voorwaarden-, en misbruik- en oneigenlijk gebruik criterium zijn nageleefd. Dit houdt in dat de verantwoorde baten en lasten, alsmede de balansmutaties in overeenstemming zijn met door het bestuur vastgestelde kaders zoals de begroting en gemeentelijke verordeningen en met bepalingen in de relevante wet- en regelgeving. Bij de waarderingsgrondslagen in de jaarrekening is het door het bestuur op 22 november 2024 vastgestelde normenkader van de relevante wet- en regelgeving verder toegelicht.

Deze verantwoording hanteert een grensbedrag omdat alleen de van belang zijnde aspecten in de verantwoording hoeven te worden betrokken. Deze grens is door het bestuur bepaald en bedraagt 1% (maximaal 3) van de totale lasten inclusief toevoegingen aan de reserves en is daarmee vastgesteld op € 483.826. De grondslag voor deze verantwoording is de Kadernota rechtmatigheid 2024 van de Commissie BBV van oktober 2024.

Bevinding

De secretaris-directeur stelt vast dat de omvang van de in deze jaarrekening verantwoorde baten en lasten alsmede de balansmutaties die niet rechtmatig tot stand zijn gekomen € 2.090.900 bedraagt. Dit is hoger dan de daarvoor gestelde grens van € 483.826. Van de niet rechtmatig tot stand gekomen verantwoorde baten en lasten alsmede de balansmutaties is volgens de secretaris-directeur overigens een bedrag van € 0 acceptabel op basis van door het bestuur vastgestelde afspraken.

De geconstateerde afwijkingen betreffen:

- € 207.194; dit betreft een leverancier waarbij de kosten in 2024 zijn gegroeid en waarvan Avalex in de veronderstelling was dat dit was aanbesteed via een collectieve overeenkomst wat niet het geval bleek te zijn. Dit betreft een doorlopende fout.
- € 32.192; dit is een doorlopende fout vanuit 2023 en betreft een leverancier waarvan de overeenkomst aanbesteed zou worden na de verbouwing van het pand in Den Haag. Vanwege de vertraging van de verbouwing is de overeenkomst te lang doorgelopen.
- € 49.714; dit is een doorlopende fout vanuit 2023 en betreft tevens een leverancier waarvan de overeenkomst aanbesteed zou worden na de verbouwing van het pand in Den Haag. Vanwege de vertraging van de verbouwing is de overeenkomst te lang doorgelopen.
- € 2.016; dit is een doorlopende fout vanuit 2023 en betreft een leverancier waarvan Avalex in de veronderstelling was dat dit was aanbesteed via een collectieve overeenkomst wat niet het geval bleek te zijn.
- € 267.328; dit betreft een leverancier waarvan de overeenkomst niet is aanbesteed. De afgenomen diensten zijn in 2024 toegenomen en in 2024 is beoordeeld hoe hiermee in de toekomst verder te gaan.
- € 134.148; dit betreft ook een leverancier waarvan de overeenkomst niet is aanbesteed. De afgenomen diensten zijn in 2024 toegenomen en in 2024 is beoordeeld hoe hiermee in de toekomst verder te gaan.
- € 96.186; dit betreft een leverancier waarbij we in de veronderstelling leefden dat dit vendor-locking was. Dit bleek echter niet het geval te zijn.
- € 68.426; dit betreft een leverancier waarvan de overeenkomst niet is aanbesteed. De overeenkomst is begin 2024 om doelmatigheidsredenen verlengd.
- € 75.510; dit betreft een leverancier waarvan de overeenkomst niet tijdig is aanbesteed. Dit betreft een doorlopende fout.
- € 29.123; dit betreft een leverancier waarvan de overeenkomst niet tijdig is aanbesteed. Dit betreft een doorlopende fout.
- € 12.108; dit betreft een leverancier waar geen vrijwillige transparantie is toegepast. Dit betreft een doorlopende fout.

In de paragraaf bedrijfsvoering is op basis van de Kadernota rechtmatigheid van de commissie BBV en op basis van de afspraken met het bestuur aanvullende informatie opgenomen over de financiële rechtmatigheid. In deze paragraaf heeft het bestuur ook beschreven welke actie het onderneemt om vermelde afwijkingen in de toekomst te voorkomen.

Naast de onrechtmatigheid op het gebied van Europese aanbestedingen is er ook een overschrijding op de investeringskredieten van zowel vervoermiddelen ad € 297.000 en machines, apparaten en installaties ad € 820.000. Bij vervoermiddelen is het restantkrediet negatief geworden als gevolg van late leveringen van elektrische wagens. Deze zijn al in 2022 besteld en pas geleverd in 2024. Het negatieve restantkrediet bij machines en installaties wordt veroorzaakt door een verschuiving van een deel van de bij gebouwen begrote investering van de verbouwing Den Haag naar machines en installaties.

In onderstaand overzicht zijn de (begrotings)onrechtmatigheden inzichtelijk gemaakt:

	Bedrag (*€ 1.000)
Begrotingscriterium	
1A. Overschrijding lasten programma	0
1B. Overschrijding investeringskredieten	1.117
2. Ongeautoriseerde reservemutaties	0
3. Overschrijding van baten en of onderschrijding van lasten, investeringen en baten die niet tijdig tot een begrotingswijziging hebben geleid	0
Totaal begrotingsonrechtmatigheden	1.117
4.Totaal van de begrotingsonrechtmatigheden dat past binnen het vooraf vastgestelde beleid en daarmee als acceptabel is geïd	0
Voorwaardencriterium	
5.Inkopen ten onechte niet Europees aanbesteed	974
M&O criterium	
6.Geen bevindingen	
Totaal onrechtmatigheden	2.091
Waarvan acceptabel	0
Waarvan niet acceptabel	2.091

6.8 Wet normering Topinkomens

Het inkomen van een topfunctionaris in de (semi)publieke sector mag volgens de Wet Normering Topinkomens (WNT) maximaal 130% van een ministersalaris zijn en bedraagt hiermee € 233.000. (Semi)publieke instellingen zijn verplicht om jaarlijks de bezoldigingsgegevens en eventuele ontslagvergoedingen van hun functionarissen te publiceren in de financiële jaarverslagen. De WNT beperkt zich tot de functionarissen binnen bestuur en directie. Het gehele bestuur van Avalex is onbezoldigd. Er is geen sprake van overschrijdingen.

		Mw. N. Dukker		
Functiegegevens		secretaris-directeur		
Aanvang en einde functievervulling	01-01-2024 - 31-01-2024	01-01-2023 - 31-12-2023		
Deeltijdfactor in fte	1	1		
Dienstbetrekking?	Ja	Ja		
Bezoldiging				
Beloning plus belastbare onkostenvergoedingen	14.016,74	143.881,00		
Beloningen betaalbaar op termijn	1.944,51	22.527,00		
Subtotaal	15.961,25	166.408,00		
Individueel toepasselijke bezoldigingsmaximum	19.734,97	223.000,00		
-/- onverschuldigd betaald en nog niet terugontvangen bedrag	N.v.t.	N.v.t.		
Bezoldiging	15.961,25	166.408,00		
Het bedrag van de overschrijding en de reden waarom de overschrijding al dan niet is toegestaan	N.v.t.	N.v.t.		
Toelichting op de vordering wegens onverschuldigde betaling	N.v.t.	N.v.t.		

		Mw. D. Curfs		
Functiegegevens		secretaris-directeur		
Aanvang en einde functievervulling	01-03-2024 - 31-12-2024	01-01-2023 - 31-12-2023		
Deeltijdfactor in fte	1	-		
Dienstbetrekking?	Ja	-		
Bezoldiging				
Beloning plus belastbare onkostenvergoedingen	113.649,20	N.v.t.		
Beloningen betaalbaar op termijn	18.946,40	N.v.t.		
Subtotaal	132.595,60	N.v.t.		
Individueel toepasselijke bezoldigingsmaximum	194.803,28	N.v.t.		
-/- onverschuldigd betaald en nog niet terugontvangen bedrag	N.v.t.	N.v.t.		
Bezoldiging	132.595,60	N.v.t.		
Het bedrag van de overschrijding en de reden waarom de overschrijding al dan niet is toegestaan	N.v.t.	N.v.t.		
Toelichting op de vordering wegens onverschuldigde betaling	N.v.t.	N.v.t.		

Tabel 6.13: Leidende topfunctionarissen, gewezen topfunctionarissen met dienstbetrekking

Topfunctionarissen met een totale bezoldiging van € 2.100 of minder	
Naam topfunctionaris	Functie
Mevr. M.A. Huijsmans (wethouder Delft)	Lid Algemeen Bestuur
Dhr. P. van Veller (wethouder Leidschendam-Voorburg)	Lid Algemeen Bestuur
Dhr. F.A. Voskamp (wethouder Midden-Delfland)	Lid Algemeen Bestuur
Dhr. P.C. Hennevanger (wethouder Pijnacker-Nootdorp)	Voorzitter Algemeen Bestuur
Dhr. W. van Damme (wethouder Rijswijk)	Lid Algemeen Bestuur
Dhr. L.N.M. van Doeveren (wethouder Wassenaar)	Lid Algemeen Bestuur

Tabel 6.14: Topfunctionarissen

6.9 Gebeurtenissen na balansdatum

Niet van toepassing.