

Visie Economisch Vestigingsklimaat 2025

Versie: 31 juli 2025

CONCEPT

Inhoud

0. Samenvatting	3
1. Inleiding	56
2. Opgaven	89
2.1 Uit de Strategische Agenda 2023-2026	89
3. Dromen.....	1314
3.1 Drie ambities.....	1314
3.2 Ons droombeeld	1314
3.3 Van visie naar keuzen	1516
4. Durven	1617
4.2 Keuze 1: Versterken van ruimte voor werken.....	1718
4.3 Keuze 2: Volle inzet op innovatie en technologie	18
4.4 Keuze 3: Versterken van toekomstbestendig arbeidspotentieel	19
5. Doen.....	2021
5.1 To do-lijst keuze 1	2021
5.2 To do-lijst keuze 2	2122
5.3 To do-lijst Keuze 3	2122
6. Aanpak	2324
6.1 Gebiedsgerichte aanpak	2324
6.2 Nieuwe financieringsbronnen.....	2324
6.3 Aanpassen Bijdrageregeling.....	2425
7. Bijlagen.....	2526
7.1 Beschrijving van de regionale clusters.....	2526
7.2 Regionaal Profiel in beeld (indicatief)	3031
7.3 Sectoren binnen clusters / Hotspots (indicatief)	3132
7.3.1 Vijf regionale economische clusters MRDH met (bedrijfs)sectoren	3132
7.3.2 Hotspotlijst per gemeente.....	3233
7.4 Landschap rondom MRDH en VEV	3536

0. Samenvatting

In 2050 is de metropoolregio Rotterdam Den Haag een regio die internationaal vooroploopt: innovatief, duurzaam, sociaal rechtvaardig, goed bereikbaar én economisch sterk. Die ambitie komt niet uit de lucht vallen. De regio heeft namelijk alles in huis om dat waar te maken; van de wereldhaven van Rotterdam tot de hightech glastuinbouw in het Westland. Van het Innovatiedistrict Delft tot de internationale rechtspraak in Den Haag. Dit is een regio met ongekeerde potentie.

Uitdagingen als vergrijzing, ruimtegebrek, krapte op de arbeidsmarkt en sociale ongelijkheid vragen om visie en beleid dat ons de juiste richting doet inslaan. De MRDH kijkt daarom vooruit en presenteert een gezamenlijke langetermijnvisie op het economisch vestigingsklimaat. Een richtinggevend verhaal voor hoe de 21 gemeenten van de metropoolregio Rotterdam Den Haag samen met regionale partners willen bouwen aan een sterke toekomst.

Doel van deze visie? Het versterken van het economisch vestigingsklimaat en het verdienvermogen van de regio.

Centraal in deze visie staan vijf economische motoren:

1. Duurzaam Maritiem & Haven, 2. Hightech Horticulture, 3. Innovatieve Maakindustrie, 4. Digitale Technologie & Veiligheid en 5. Overheid / Vrede / Recht. Deze clusters maken dat de regio internationaal onderscheidend is.

Voor een excellent vestigingsklimaat, formuleren wij drie stevige ambities:

1. Verdienvermogen van de regio vergroten.

We willen dat de metropoolregio in de toekomst genoeg geld blijft verdienen – voor alle inwoners in de regio, én om te blijven bijdragen aan het verdienvermogen van Nederland. Dat is belangrijk om iedereen goed te kunnen laten leven: eerst verdienen, dan verdelen.

2. (Onbenut) potentieel verzilveren.

Veel partijen werken aan het vestigingsklimaat in de regio, maar we benutten nog niet het volle potentieel. Als we beter en slimmer samenwerken, kunnen we de economie van de hele regio sterker maken.

3. Aansluiting arbeidspotentieel op economische behoefte.

Onderwijs dat continue aansluit op het werk van nu en van de toekomst, dat is de uitdaging. Het leert mensen wat nodig is op de werkvloer en helpt hen mee te bewegen met technologische en maatschappelijke veranderingen. We zorgen ervoor dat iedereen meedoet in en bijdraagt aan de regio van morgen.

We maken drie keuzen om de potentie van de vijf clusters tot bloei te brengen:

1. Versterken van ruimte voor werken

Voldoende en kwalitatief sterke werklocaties, zoals bedrijventerreinen, kantorenlocaties, campussen en vitale kernen, zijn essentieel voor het verdienvermogen en de brede welvaart van de metropoolregio.

2. Volle inzet op innovatie en technologie

De MRDH kiest ervoor om, samen met publieke en private partners, innovatie en technologie dé gamechanger te laten zijn van het economisch toekomstperspectief.

3. Versterken van toekomstbestendig arbeidspotentieel

Met goed opgeleid, ondernemend talent kunnen we de clusters versterken en vernieuwen. We blijven inwoners opleiden voor de banen van de toekomst in onze regio, zodat het bedrijfsleven kan excelleren.

Wat hebben we nog meer te doen? Een sterk vestigingsklimaat is breder dan alleen de focus op het direct versterken van de vijf clusters. Ook is de stads- en dorpsverzorgende economie belangrijk voor het functioneren van de regio, zoals (maatschappelijke) voorzieningen en lokale bedrijvigheid, recreatie en toerisme, zorg en onderwijs. Daarnaast zijn ook andere randvoorwaarden belangrijk voor een sterk vestigingsklimaat, zoals goede huisvesting, bereikbaarheid en energievoorzieningen. Op een vruchtbare bodem groeit het goed: de vijf regionale clusters en de stadsverzorgende economie versterken elkaar.

We hebben daarom slim te koppelen wat al aanwezig is: het potentieel van mensen, kennis, ruimte en infrastructuur. De MRDH-regio heeft als platform van 21 gemeenten unieke schaalvoordelen en een sterke samenwerking van publieke en private partners om op economisch vlak synergie te creëren. In al onze keuzen is daarbij maatschappelijke waarde leidend in plaats van louter economisch gewin voor de korte termijn.

Alleen door met één stem te spreken en elkaar te versterken kan de regio doorgroeien tot een plek waar bedrijven zich willen vestigen en mensen willen ondernemen. Samenwerking is daarom geen optie, maar voorwaarde: de MRDH die met alle stakeholders als één collectief optrekt. Dan komt het volle potentieel tot bloei.

De MRDH heeft de schaal, de inhoud, de ambitie, de potentie – nu is het tijd om samen te handelen. De toekomst vraagt erom.

1. Inleiding

De 21 gemeenten van de Metropoolregio Rotterdam Den Haag (MRDH)¹ werken samen aan het vernieuwen van de economie en het verbeteren van de bereikbaarheid. De *Strategische Agenda 2023-2026* van de MRDH is opgesteld om met elkaar een toekomstbestendige regio vorm te geven. Precies wat nodig is in deze huidige, snel veranderende wereld.

Waarde document

In deze voorliggende *Visie Economisch Vestigingsklimaat 2025 (VEV)* lichten we het economisch vestigingsklimaat² van deze strategische agenda uit. We kijken vooruit en formuleren een koers voor de lange termijn – tot 2050 en verder. Samen met de *Mobiliteitsvisie 2025* vormt dit document daarmee hét fundament voor de toekomstige ontwikkeling van de MRDH.

Een heldere visie schept vertrouwen

Een regionale visie biedt een heldere langetermijnkoers. Dat geeft vertrouwen om te investeren in ons vestigingsklimaat. Het economisch vestigingsklimaat bepaalt of een regio aantrekkelijk is om te ondernemen, investeren en innoveren. Voor ondernemers, investeerders en vernieuwers. Het gaat om de fundamentele voorwaarden die bedrijven nodig hebben: toegang tot talent, kapitaal, infrastructuur (digitaal en fysiek) en ruimte, betrouwbare regels en een stabiele omgeving.³

Sterk vestigingsklimaat? Bloeiende regio

Versterken we ons economisch vestigingsklimaat, vergroten we onze brede welvaart. Groeit het verdienvermogen van de regio, valt er meer te (ver)delen. Daar profiteert iedereen van. Meer banen en een versterkte leefbaarheid geeft een veerkrachtige samenleving. We hebben om daar te komen onze vijf economische clusters⁴ te versterken door de juiste randvoorwaarden te creëren voor hun groei. In deze visie formuleren we drie scherpe keuzen die hiervoor moeten zorgen.

¹ De netwerkorganisatie Metropoolregio Rotterdam Den Haag (MRDH) is in 2014 opgericht om samen met de 21 gemeenten van de regio, medeoverheden en netwerkpartners van kennisinstellingen en het bedrijfsleven te zorgen voor een aantrekkelijke regio waar inwoners, bedrijven en bezoekers met plezier zich willen vestigen, werken, wonen en recreëren. Zie de bijlagen voor een organogram van de MRDH in de praktijk. Spreken we van 'we' in deze visie, doelen we op deze samenwerking van gemeenten en partners in de regio.

² Het economisch vestigingsklimaat is het geheel van economische, institutionele en sociaal-culturele omstandigheden in een bepaald gebied die bepalen in hoeverre het voor bedrijven aantrekkelijk is om zich daar te vestigen, te investeren en duurzaam te ondernemen. Dit omvat zowel fysieke, beleidsmatige en financiële factoren zoals infrastructuur, belastingen, beschikbare financiering, regelgeving en arbeidsmarkt, als immateriële aspecten zoals innovatieklimaat, ondernemerschapscultuur en bestuurlijke betrouwbaarheid. Deze definitie verbindt de harde vestigingsfactoren (zoals kosten en infrastructuur) met de zachte elementen van het bredere ondernemingsklimaat, en biedt zo een compleet beeld van wat een locatie voor bedrijven aantrekkelijk maakt.

³ Zie ook noot 2 voor een uitgebreide definitie.

⁴ Zie de bijlagen voor een korte beschrijving van de clusters.

Onze positie

De metropoolregio heeft een sterke economische positie. We dragen ruim 14% bij aan het nationale bruto binnenlands product (bbp)⁵. Onze regio onderscheidt zich door een combinatie van toonaangevende (technologische) kennis en bedrijvigheid op het gebied van onder meer haven, tuinbouw en innovatieve maakindustrie. En dat allemaal dankzij sterke bedrijven, onderwijsinstellingen op alle niveaus en de aanwezigheid van kennisinstellingen zoals TNO, Deltares en academische ziekenhuizen. En natuurlijk een sterk startup- en scaleup-ecosysteem.

Onze potentie

Tegelijkertijd laten we nog steeds potentieel onbenut. In 2015 toonde de OESO al aan dat de regio 2% extra economische groei per jaar misloopt ten opzichte van vergelijkbare internationale metropoolregio's. Daar liggen kansen. Bovendien stelt de huidige tijd nieuwe eisen aan meedoen. De clusters in de regio staan voor grote transitieopgaven, zoals verduurzaming, digitalisering en het toekomstbestendig maken van de arbeidsmarkt. Tel daarbij op: de geopolitieke onzekerheid, vergrijzing, ruimte- en arbeidsmarktkrapte en toenemende ongelijkheid. Deze cocktail zet de economische positie en brede welvaart⁶ onder druk. Niets doen is geen optie.

Kracht ligt in samenwerken

Wat hebben we dan te doen? Slim samen te werken. Individuele gemeenten in de metropoolregio voeren economisch beleid gericht op groei en sociale veerkracht, zoals het stimuleren van lokale bedrijvigheid, het handhaven van eerlijke concurrentie en het scheppen van ruimte voor ondernemen (conform de Gemeentewet). Gemeenten, bedrijven, onderwijsinstellingen en andere partners zetten zich dagelijks in voor een sterker vestigingsklimaat. Er gebeurt al veel in de regio.⁷ Tegelijkertijd overstijgen veel economische opgaven het lokale, individuele niveau. Arbeidsmarkt, bereikbaarheid, woningbouw en verduurzaming vragen om gemeente-overstijgende afstemming en samenwerking; net als de druk op ruimte in een regio die sterk groeit.

De MRDH: hét samenwerkingsorgaan

De netwerkorganisatie Metropoolregio Rotterdam Den Haag (MRDH) is als verlengd lokaal bestuur namens en mét de 21 gemeenten hét samenwerkingsorgaan om de collectieve kracht van de metropoolregio te bundelen.⁸ De OESO wees al eerder op het belang van regionale samenwerking voor veerkracht, innovatie en gelijke kansen. Die

⁵ Met bijna 152 miljard zijn we goed voor 14,2% van het Nederland BBP, zie CBS cijfers 2023.

⁶ 'Brede welvaart' is de kwaliteit van leven hier en nu, en de mate waarin deze ten koste gaat van de brede welvaart van latere generaties of van die van mensen elders in de wereld.

⁷ Zie het infographic in de bijlagen.

⁸ <https://lokaleregelgeving.overheid.nl/CVDR321443>.

oproep is nu urgenter dan ooit. Alleen samen zorgen we voor de benodigde economische samenhang, bouwen we aan veerkrachtige gemeenschappen en blijven we als regio sterk in een snel veranderende wereld. Samenwerking in de metropoolregio stelt ons in staat om met één stem op te treden richting andere overheden, zoals het Rijk en Europa. Dat versterkt de lobby, vergroot de slagkracht en zorgt voor meer impact. Zo kunnen we als collectieve kracht meer de agenda's bepalen en beïnvloeden. De regio wordt zo een betrouwbare en daadkrachtige partner in het realiseren van nationale en Europese ambities.

Aanpak en basis

Al deze bovenstaande ambities hebben we in de VEV geformuleerd. Om tot deze visie te komen is uitgebreid onderzoek verricht naar de huidige staat van de regionale economie. Trends, ontwikkelingen, kansen en opgaven richting 2050 zijn in kaart gebracht, net als de economische feiten en cijfers per gemeente.⁹ Daarnaast zijn er vele gesprekken gevoerd met stakeholders uit het veld: van onderwijs- en kennisinstellingen tot en met vertegenwoordigers van economische clusters. Ook is uitgebreid onderzoek gedaan naar de brede welvaart in deze regio¹⁰ en is gebruik gemaakt van onderzoek naar New Towns in deze regio.¹¹

En nu?

De samenwerking binnen de MRDH heeft de afgelopen jaren al veel opgeleverd.¹² Nu is het tijd om door te pakken. Samenwerken, afstemmen, vernieuwen en realiseren, vanuit een gedeelde visie, met oog voor lokale verschillen en dynamiek. Met de 21 gemeenten en onze partners nemen we gezamenlijk het voortouw. De metropoolregio door en voor iedereen, naadloos met elkaar verbonden, bloeiend en in evenwicht voor mens, economie en klimaat; dáár gaan we voor.

⁹ Birch (2025) : zie <https://mrdh.nl/project/visie-economisch-vestigingsklimaat>

¹⁰ Walter Manshanden, Frank van Oort & Henri L.F. de Groot, "Brede Welvaart in de MRDH en haar deelregio's: Een vergelijking met Nederland, MRA en Vervoerregio Amsterdam – Deelrapport II", NEO Observatory / Erasmus Universiteit Rotterdam / Vrije Universiteit Amsterdam, 3 december 2024.

¹¹ <https://www.bureaulouter.nl/>

¹² Sinds 2015 heeft de MRDH zich ontwikkeld tot een krachtige economische samenwerkingspartner naast haar rol als vervoersautoriteit. Er is gericht geïnvesteerd in innovatieve bedrijventerreinen, de balans tussen werklocaties, en in programma's voor de digitale economie en duurzame technologie. Bedrijven kregen ruimte om te experimenteren, wat de samenwerking tussen bedrijfsleven, kennisinstellingen en overheden versterkte. Ook werd een regionaal campusnetwerk opgebouwd en kwamen er substantiële investeringen voor Leven Lang Ontwikkelen. Bestuurlijk groeide de MRDH uit tot een serieuze gesprekspartner op regionaal en landelijk niveau. Zo is de economische infrastructuur van de regio zichtbaar versterkt.

2. Opgaven

De opgaven in de metropoolregio zijn niet nieuw, maar worden steeds uitdagender. We nemen drie regionale opgaven van de *Strategische Agenda 2023-2026* over. De groei, de vernieuwing en de kwaliteit van de regio. Daar werken we al aan. En we weten steeds beter waar het knelt. Laten we eerst naar die opgaven kijken en de uitdagingen die daarbij horen. Om vervolgens kansen te zien en de koers erop af te stemmen.

2.1 Uit de Strategische Agenda 2023-2026

Groei van de regio

Relevante trends en ontwikkelingen

De metropoolregio telt momenteel circa 2,5 miljoen inwoners en verwacht tot 2040 een toename van zo'n 400.000 – een groei van 16%. Een stad in omvang als Utrecht komt er in de regio bij. Deze groei stelt de regio voor grote ruimtelijke uitdagingen: er is meer vraag naar woningen, voorzieningen, energie-infrastructuur, werklocaties en een leefbare omgeving.

De verwachte groei zorgt voor toenemende druk op wonen, werken, energie en leefomgeving. De energietransitie en circulaire economie vragen veel extra ruimte, net als de veranderende woningbehoefte door vergrijzing en kleinere huishoudens. Volgens toekomstscenario's is er drie keer zoveel ruimte nodig als beschikbaar. Binnen onze clusters lijdt de ontwikkeling van startups, scale-ups en marktleaders onder het gebrek aan ruimte in de breedste zin van het woord: aan bedrijfsruimte, netcongestie en krapte op de arbeidsmarkt.

Potentie van de regio

De metropoolregio Rotterdam Den Haag biedt ondanks 'ruimtedruk' veel kansen voor kwalitatieve ruimtelijke ontwikkeling. De compacte, goed verbonden steden maken slimme verdichting mogelijk, terwijl verouderde gebieden ruimte bieden voor herontwikkeling tot gemengde, leefbare omgevingen.

Daarnaast hebben we strategische locaties van hoge economische waarde in huis, zoals de haven en campussen. En zijn sterke groenblauwe netwerken een belangrijke schakel in een metropoolregio waar veel verdicht wordt. In onze steden en dorpen versterken we daarom ecologie, recreatie en klimaatadaptatie.

Hoe slim te groeien?

De kernopgave is: fundamenteel anders en efficiënter omgaan met ruimte voor een duurzame en welvarende toekomst. We hebben ruimtelijke functies steeds slimmer te benutten door slimme combinaties¹³ en regionale afstemming. Niet door méér ruimte te zoeken. Een sleutel ligt in het stedelijk verdichten rond ov-knooppunten, zodat wonen en economische functies dicht bij elkaar komen. Een sleutel ligt in regionale samenwerking, zodat we kennis, ruimte en investeringen effectief combineren. En leefbaarheid vormt daarbij continu de basis: zonder goede woningen en voorzieningen, geen aantrekkelijk vestigingsklimaat. Niet voor inwoners en niet voor het bedrijfsleven. Kortom, hoe dan wel? Hoe bloeiender de regio, hoe aantrekkelijker het is om je in de metropoolregio te willen vestigen.

Vernieuwing van de regio

Relevante trends en ontwikkelingen

De economie van de regio bevindt zich in een fundamentele transformatie. Technologieën zoals AI, slimme productie en waterstoftechniek versnellen de economische ontwikkeling, maar stellen ook eisen aan mens en systeem. Zo groeit de elektriciteitsvraag richting 2050 naar verwachting tot 2 à 3 keer ten opzichte van de huidige omvang en moet het aandeel duurzame energiebronnen 90% van de elektriciteitsopwekking uit gaan maken.

Door automatisering en digitalisering veranderen beroepen. De *taken* binnen een beroep veranderen, en soms verandert (of verdwijnt) het beroep zélf. Er is steeds meer behoefte aan nieuwe, bij het tijdperk passende vaardigheden en mensen met goede denk- en rekenvaardigheden.

Potentie van de regio

De metropoolregio Rotterdam Den Haag heeft een sterke economie met een bruto regionaal product van € 152 miljard (14,3% van het nationaal bbp) en een hoog arbeidspotentieel. De regio blinkt uit in sectoren als zakelijke diensten, handel en nijverheid & energie, met hoge arbeidsproductiviteit en jaarlijks 40.000 instromers uit het Nederlandse onderwijs.

De regio heeft een sterk netwerk van incubators en andere innovatieprogramma's als fieldlaps die een belangrijke rol spelen in het verbinden van bedrijven, kennisinstellingen en overheden. De regio fungeert op die manier als 'kraamkamer' voor het ontstaan en de ontwikkeling van een groot deel van bedrijven en economische

¹³ Een voorbeeld van een strategische locatie die deze combinatie van teelt, technologie en logistiek faciliteert, is Dutch Freshport: een cluster waar verslogistiek, agrofood en duurzame infrastructuur samenkomen.

initiatieven. Startups en scale-ups vormen een drijvende kracht in innovatie binnen de clusters en dragen zo bij aan het versterken van die clusters.¹⁴

De regio is zodoende uitstekend gepositioneerd om economische groei te combineren met innovatie, duurzaamheid en internationale relevantie. Over die economische clusters¹⁵ gesproken, dit zijn ze¹⁶:

1. *Duurzaam Maritiem & Haven*: belangrijk voor de groene energietransitie (waterstof, wind, circulaire industrie), met € 23,7 miljard toegevoegde waarde en 385.000 banen. Grote kansen voor het vernieuwen van de duurzame energie-logistiek.
2. *Hightech Horticulture*: glastuinbouw levert € 5,5 miljard op en 80.000 banen. Zet in op biotechnologie en sensoren. Verdere groei wordt verwacht via digitalisering en internationale vraag.
3. *Innovatieve Maakindustrie*: sterk in AI, mechatronica en slimme systemen, goed voor € 9 miljard en 85.000 banen. Veel potentie via Smart Industry, export en defensie-investeringen.
4. *Digitale Technologie & Veiligheid*: focus op AI, cybersecurity en quantum, met € 4,4 miljard waarde en 44.000 banen. Groei via digitalisering in alle sectoren.
5. *Overheid / Vrede / Recht*: Den Haag als internationaal centrum levert 70.000 banen op en versterkt kennis, diplomatie en internationale samenwerking. Groei verwacht in governance van digitale en maatschappelijke transitie.

¹⁴ <https://techleap.nl/impact/state-of-dutch-tech/>

¹⁵ De economische clusters sluiten aan bij de Nationale Technologie Strategie door hun bijdrage aan sleuteltechnologieën, strategische autonomie en oplossingen voor maatschappelijke opgaven zoals duurzaamheid, veiligheid en digitalisering. De clusters dragen direct bij aan de vijf missies: energietransitie en circulaire economie (maritiem, maakindustrie), landbouw, water en voedsel (horticulture), gezondheid (zorginnovatie), en veiligheid (cybersecurity). [Topsectoren, 2023](#)

¹⁶ Meer informatie over de regionale economische clusters is te vinden in hoofdstuk 7.1.

Hoe slim te vernieuwen?

Eenzijds willen we bovengenoemde potentie versterken en verzilveren. Dat betekent sleuteltechnologieën toepassen en sectoren met elkaar verbinden. Investeren in scholen en omscholen. Zowel studenten als mensen die al werken, hebben nieuwe vaardigheden en kennis te ontwikkelen. Leren en werken hebben we te koppelen, dus: onderwijs, kennisinstellingen, bedrijfsleven en overheid. We zorgen voor slim ruimtegebruik en innovatie. Goede bereikbaarheid naar duurzame werkplekken en bedrijfsterreinen. En in al onze keuzen is maatschappelijke waarde leidend – slim en toekomstbestendig verdienen - in plaats van louter economisch korte termijn gewin.

Wat hebben we nog meer te doen? Naast de regionale clusters zetten we ook in op leefbare steden en dorpen voor de lokale economie. Investeren in de regio komen zo niet alleen effectief bij innovatieve koplopers terecht, maar ook bij het reguliere mkb. Op een vruchtbare bodem groeit het goed. Kortom: de vijf regionale clusters en de stadsverzorgende economie versterken elkaar.¹⁷

Kwaliteit van de regio

Relevante trends en ontwikkelingen

De economie van de regio groeit, maar de brede welvaart blijft achter. Welzijn, economie en milieu scoren lager dan het landelijk gemiddelde. Een groot aantal gemeenten in de regio is sociaal kwetsbaar, met lage scores op gezondheid, cohesie en levensgeluk. Vergrijzing en ongelijke verdeling van economische kansen versterken deze uitdagingen. De woningmarkt is krap, vooral voor starters en middeninkomens, wat de ruimtedruk en sociale ongelijkheid vergroot. Zonder ingrijpen dreigt structurele ongelijkheid en verminderde economische weerbaarheid.

Potentie van de regio

De regio kan leunen op stevige fundamenten. Met topinstellingen zoals TU Delft en Erasmus MC heeft de MRDH-regio een grote kennisintensiteit. Jaarlijks stromen veel studenten in aan mbo, hbo en wo.¹⁸ Toch wordt die kennis nog onvoldoende benut: 'valorisatie' (doorvertaling naar economie) blijft achter.

Daarnaast is er een groot arbeidspotentieel onderbenut: slechts 71,3% van de bevolking participeert op de arbeidsmarkt. Dat is lager dan het landelijke gemiddelde (met 73,1%). Bovendien is het aandeel mensen met een laag inkomen bovengemiddeld. Dat geeft kwetsbaarheid in wijken en buurten, zet de stads- en dorpsverzorgende economie onder druk en laat potentieel onbenut in de grote economische clusters.

¹⁷ De relatie is complementair (clusters trekken talent en verhogen de vraag naar voorzieningen), voorwaardelijk (goede voorzieningen zijn nodig om bedrijven en talent aan te trekken) en wederkerig (clusters brengen innovatie en werk terug de stad in).

¹⁸ In 2023 waren er in de metropoolregio rond de 210.000 studenten in het vervolgonderwijs actief. (Birch, 2025)

Hoe slim te zorgen voor kwaliteit?

We hebben slim te koppelen wat al aanwezig is: het potentieel van mensen, kennis, ruimte en infrastructuur. De MRDH-regio heeft als platform van 21 gemeenten unieke schaalvoordelen om op economisch vlak synergie te creëren: economische groei die hand in hand gaat met sociale rechtvaardigheid.

Voor duurzame brede welvaart is een samenhangende aanpak nodig. Door arbeidsmarkt, onderwijs, wonen en mobiliteit in integraal beleid te bezien, met een herwaardering in de overheid als hoeder, voor een sterk vestigingsklimaat. Door menselijk kapitaal beter te benutten via onderwijs, bijscholing en aansluiting op de arbeidsmarkt, vooral in kratesectoren. Door regionale samenhang te verbeteren via betere bereikbaarheid en samenwerking. Door talent behouden met aantrekkelijk werk, woningen en voorzieningen.

En nu?

Hoe ziet onze droom voor de metropoolregio eruit? Op naar hoofdstuk 3.

Angelique de Wit en Martin van der Hout van Greenport West-Holland

“De regio functioneert niet als een verzameling van losse onderdelen, maar als een geheel. Samenwerking tussen publieke en private partijen is essentieel voor duurzame en efficiënte groei.”

3. Dromen

We hebben de opgaven in het vorige hoofdstuk benoemd. Dan nu: waar dromen we over? In deze *Visie op het Economisch Vestigingsklimaat 2025* kijken we verder vooruit dan in de *Strategische Agenda 2023-2026*, voorbij 2050. We beginnen in dit hoofdstuk bij onze ambities, vertaald in een droombeeld.

3.1 Drie ambities

Voor een excellent vestigingsklimaat, formuleren wij drie stevige ambities:

1. *Verdienvermogen van de regio vergroten.*

We willen dat iedereen in de metropoolregio voldoende geld blijft verdienen; voor het verdienvermogen van de regio én de brede welvaart. Dat is belangrijk om iedereen goed te kunnen laten leven: eerst verdienen, dan verdelen. Daarom moeten we investeren in sterke bedrijven en sectoren in de regio. Ook hebben we slimme technologieën te gebruiken om deze bedrijven te helpen vernieuwen en sterker te maken.

2. *(Onbenut) potentieel verzilveren.*

De regio heeft veel sterke punten, zoals grote havens, kennisinstellingen en bedrijven. Toch maken we daar nog niet genoeg gebruik van. Als we beter en slimmer samenwerken tussen en met gemeenten, bedrijven, scholen en overheden, kunnen we de economie van de hele regio sterker maken.

3. *Aansluiting arbeidspotentieel op economische behoefte.*

Bedrijven in de regio zoeken mensen met de juiste vaardigheden. Als ze die vinden, kunnen ze groeien en beter concurreren. Daarom is het belangrijk dat meer mensen aan het werk kunnen in sterke en toekomstbestendige clusters, zeker nu de arbeidsmarkt krap is. Onderwijs dat continue aansluit op het werk van nu en van de toekomst, dat is de uitdaging. Het leert mensen wat nodig is op de werkvloer en helpt hen mee te bewegen met technologische en maatschappelijke veranderingen.

3.2 Ons droombeeld

Een concurrerende metropoolregio met krachtig verdienvermogen

In 2050 is de metropoolregio Rotterdam Den Haag uitgegroeid tot een slimme, duurzame en verbonden regio van betekenis. Een regio die niet alleen economisch sterk is, maar ook eerlijk, menselijk en uitnodigend. Hier reis je snel van stad naar strand, van werk naar huis, testen TU-studenten hun innovaties direct in het mkb, draait de glastuinbouw op restwarmte en draagt kennis uit de regio bij aan de mondiale energietransitie. Innovatie, duurzaamheid en verbondenheid zijn voelbaar in alles wat de regio doet.

De metropoolregio is in 2050 een internationaal concurrerende regio waarin brede welvaart en verdienvermogen hand in hand gaan. Een regio waar mensen willen wonen, werken, ondernemen en innoveren.

Sterke clusters en innovatiekracht

De economie floreert dankzij krachtige clusters zoals Duurzaam Maritiem & Haven, Hightech Horticulture, Digitale Technologie & Veiligheid, Innovatieve, Maakindustrie en Overheid/Vrede/Recht. Deze zijn nauw verbonden met mondiale transitie op het gebied van energie, digitalisering, veiligheid en voedsel. De ontwikkeling van sleuteltechnologieën versterkt deze clusters en levert direct bij aan nationaal en regionaal verdienvermogen.

Innovatie krijgt vorm via goed verbonden campussen, fieldlabs en onderzoeksnetwerken. Dankzij publiek-private samenwerking ontstaan oplossingen die positieve maatschappelijke impact combineren met economische groei.

Een aantrekkelijk vestigingsklimaat

De regio biedt een concurrerend vestigingsklimaat: een goed opgeleide beroepsbevolking, innovatieve clusters, bereikbare werklocaties en hoge leefkwaliteit. Bedrijven vestigen zich hier vanwege de nabijheid van internationale markten, sterke kennisinstellingen en een inclusieve arbeidsmarkt.

Overheden investeren gericht in ruimte, onderwijs, innovatie, mobiliteit en samenwerking. Sterke steden en dorpen vormen de basis van economische groei. Goed onderwijs, dat soepel aansluit op de arbeidsmarkt, goede voorzieningen en bereikbaarheid trekken talent aan en versterken de leefomgeving. Tegelijk brengen de economische clusters werkgelegenheid, innovatie en investeringen terug de stad in. Wie inzet op economische kracht, investeert óók in leefkwaliteit.

Mobiliteit als sleutelvoorwaarde

Een schoon, efficiënt en betrouwbaar mobiliteitssysteem verbindt mensen met werk, onderwijs en innovatie. Werklocaties zijn goed bereikbaar via duurzame vervoersvormen. Ov-knooppunten vormen schakels tussen wonen, werken en leren. Mobiliteit ondersteunt zo een wendbare arbeidsmarkt én versterkt het economisch vestigingsklimaat.

De *Mobiliteitsvisie 2025* laat zien: bereikbaarheid is essentieel, mits gekoppeld aan slimme ruimtelijke inrichting, technologie en gedragsverandering. Mobiliteit is geen doel op zich, maar een integraal onderdeel van het economische systeem.

Toekomstbestendig en inclusief

De samenwerkende partijen van de metropoolregio kiezen bewust voor een economie die toekomstbestendig en inclusief is. Het toekomstig verdienvermogen en brede welvaart staan centraal; niet louter economische groei voor de korte termijn. Dat vraagt om slimme inzet van ruimte, investeringen in kennis en innovatie, en versterking van menselijk kapitaal. Altijd met het verdienvermogen als basis.

De arbeidsmarkt is wendbaar en sluit goed aan op de praktijk. Onderwijs beweegt mee met de behoefte van het bedrijfsleven. Een leven lang ontwikkelen is vanzelfsprekend. Zo kunnen mensen, en daarmee de regio, blijven meebewegen met technologische en maatschappelijke veranderingen.

3.3 Van visie naar keuzen

Dit droombeeld is geen eindstation, maar een richtinggevend perspectief. Het vormt de verbindende schakel tussen de complexe opgaven die de regio kent, en de strategische keuzen die noodzakelijk zijn om economisch concurrerend, sociaal veerkrachtig en ecologisch houdbaar te blijven. In de volgende hoofdstukken concretiseren we deze koers in strategische keuzen, gerichte maatregelen en aanpak.

Bas Janssen, directeur van Deltalinqs

“Veel vraagstukken zijn vaak te groot voor één gemeente, zoals de aanpak van ondermijning en de ruimtelijke inrichting. Dit vraagt om een integrale aanpak op regionaal en nationaal niveau.”

4. Durven

In hoofdstuk 3 hebben we onze droom neergezet. Om die droom te verwezenlijken moeten we durven kiezen. Dat doen we. We maken drie keuzen. In dit hoofdstuk gaan we hierop in.

Juist doordat we deze keuzen met alle 21 gemeenten en (regionale) partners durven te maken en dragen, verzetten we bergen. We doen het samen: op de wijze die recht doet aan en past bij de eigen, lokale situatie.

4.1 Keuzen en werkwijze

De Metropoolregio Rotterdam Den Haag bouwt mee aan een sterke Nederlandse economie én een veerkrachtige samenleving. De drie strategische keuzen versterken elkaar en brengen die visie tot leven. De keuzen zijn geen op zichzelf staande richtingen. Ze zijn samen één. Ze zijn alle drie nodig voor een excellent vestigingsklimaat.

Dit zijn de drie keuzen die we maken voor een excellent vestigingsklimaat:

1. Versterken van ruimte voor werken
2. Volle inzet op innovatie en technologie
3. Versterken toekomstbestendig arbeidspotentieel

Algemene rol van de MRDH

De MRDH bouwt voort op bestaande activiteit en initiatieven in de regio en kiest bewust waar ze waarde toevoegt. Ze sluit aan en versnelt waar dat nodig is en neemt initiatief als strategische opgaven blijven liggen. Dit gebeurt in nauwe samenwerking met partners en netwerken, zonder extra bestuurlijke drukte, maar met eenvoud, doelgerichtheid en slimme afstemming.

Wat doen we anders dan voorheen? We maken een duidelijke omslag: van brede ondersteuning naar doelgerichte inzet. Waar de *Strategische Agenda 2023-2026* vooral werkt vanuit sectorale opgaven en projectmatige samenwerking, kiezen we nu voor een strategische en gebiedsgerichte benadering. In plaats van losse initiatieven zetten we in op integrale programma's rond de regionale clusters. We brengen partijen bijeen rond gedeelde economische ambities en sturen op langetermijnwaarde.

Ook durven we scherper positie te kiezen. We bewegen naar waar de markt of gemeenten dat nog niet doen, maar de maatschappelijke of economische opgave urgent is. Hierbij geven we gevraagd en ongevraagd advies. Altijd in lijn met het regionale profiel.

We voeren niet uit, maar geven richting, brengen samen en agenderen. We maken bespreekbaar. We jagen aan. We versterken. Juist door het toevoegen van het economisch perspectief aan sociaal-maatschappelijke vraagstukken, kunnen we bijdragen aan een stevig fundament onder de regionale economie.

Hieronder lichten we de drie keuzen en rollen per keuze toe.

4.2 Keuze 1: Versterken van ruimte voor werken

Voldoende en kwalitatief sterke werklocaties, zoals bedrijventerreinen, kantorenlocaties, campussen en vitale kernen zijn essentieel voor het verdienvermogen en de brede welvaart van de metropoolregio. Ze bieden letterlijk ruimte aan bedrijven en ondernemers om te produceren, te innoveren en werkgelegenheid te creëren. Maar de ruimte in de regio is schaars, terwijl de bevolking groeit en de behoefte aan toekomstbestendige locaties voor productie, dienstverlening en innovatie eveneens.

De MRDH kiest daarom bewust: we zetten actief in op werklocaties die bijdragen aan onze sterke economische clusters en brede welvaart. Bedrijven die vernieuwen, verduurzamen en bijdragen aan maatschappelijke opgaven krijgen prioriteit. We creëren ruimte voor startups en scale-ups die mondiale vraagstukken aanpakken én het regionale mkb versterken, via samenwerking, toegang tot talent, nieuwe opdrachten en internationale kansen. Daarbij maken we werklocaties aantrekkelijker door voldoende groen, passende voorzieningen en duurzame bereikbaarheid.

In het verleden waren werklocaties vaak monofunctioneel en geïsoleerd. Dat gaan we anders doen. We streven naar toekomstbestendige plekken die goed zijn ingebed in hun omgeving, met een sterke koppeling aan ov-knooppunten en hoge leefkwaliteit. Een verbonden regio, is een economisch krachtige regio. Zo bouwen we samen aan een regio met toekomstbestendige werklocaties, die ruimte bieden voor werk én bijdragen aan brede welvaart.

Rol van de MRDH: katalysator

We bundelen lokale initiatieven tot een regionale aanpak voor het versterken en verbeteren van werklocaties (niet alleen bedrijventerreinen, maar ook kantorenlocaties, campussen en goede werkplekken in stadscentra) en zorgen voor versnelling waar dat nodig is. Bijvoorbeeld via stimuleringsmaatregelen, beleidsafspraken of gerichte interventies via een regionale ontwikkelingsmaatschappij.

4.3 Keuze 2: Volle inzet op innovatie en technologie

De MRDH kiest ervoor om, samen met publieke en private partners, innovatie en technologie dé gamechanger te laten zijn van het economisch toekomstperspectief. Focus? Het versterken van het economisch vestigingsklimaat en verdienvermogen van de regio.

Het huidige innovatiebeleid richt zich op een beperkte groep bedrijven. Om echt verschil te maken, is een bredere benadering nodig die ook het bredere mkb bereikt en ondersteunt bij praktische innovatie. Innovatie draait daarbij om het ontwikkelen van technologische oplossingen voor maatschappelijke vraagstukken en het slim toepassen van sleuteltechnologieën waarmee bedrijven, veelal het mkb, productiever, duurzamer en concurrerender worden. Voor deze bedrijven is ondersteuning bij technologische toepassingen essentieel, ook als ze zich niet direct richten op maatschappelijke thema's.

De regio kent al krachtige netwerken en hotspots, van incubators tot campussen en innovatiedistricten, waar kennisinstellingen, startups, scale-ups, corporates en overheden samenwerken. Nabijheid, ruimte voor ontmoeting en voldoende bedrijfs- en onderzoeksfaciliteiten zijn essentieel voor deze (samenwerkende) partijen. De MRDH versterkt deze plekken, netwerken en programma's actief om vernieuwing binnen de clusters aan te jagen.

Uit de verkenning rondom het versterken van het startup/scaleup¹⁹-klimaat constateerden we de bevestiging van de noodzaak voor het versterken van deze ecosystemen: scale-ups vinden moeilijk groeiruimte vanwege netcongestie en gebrek aan labcapaciteit. De toegang tot overheden is versnipperd, kapitaal en talent zijn schaars en ondernemerschapsvaardigheden onvoldoende ontwikkeld. Ook het ecosysteem zelf heeft versterking nodig: ondersteunende organisaties (bijvoorbeeld incubators als YES!Delft) staan onder druk, er is te weinig overzicht en data voor effectief beleid, en samenwerking blijft te vaak versnipperd.

Kortom, werk aan de winkel. De koers van MRDH sluit hierin naadloos aan bij het Draghi-rapport²⁰ (2024) dat pleit voor technologische innovatie, publiek-private samenwerking en een actief industriebeleid als sleutel tot een weerbare Europese economie in een veranderende wereld.

Rol van de MRDH: initiatiefnemer

- We nemen het voortouw waar anderen nog niet in beweging zijn, maar de opgave wel urgent is. We tonen leiderschap en lef waar het nodig is.

¹⁹ Startup en scaleup Agenda Zuid-Holland (in wording)

²⁰ Mario Draghi, *Sovereignty, Security, Solidarity: Prosperity – High-Level Report on the Future of European Competitiveness*, Europese Commissie, april 2024.

4.4 Keuze 3: Versterken van toekomstbestendig arbeidspotentieel

In een regio met een grote diversiteit aan onderwijsinstellingen, snelgroeiende technologische ontwikkelingen, toenemende vergrijzing en sociale ongelijkheid, is onderwijs de sleutel tot een toekomstbestendige economie. Zonder goed opgeleid, ondernemend talent kunnen deze clusters zich niet vernieuwen, groeien of internationaal concurreren.

We kiezen voor het bewerkstellingen van de aansluiting van onderwijs (mbo, hbo én wo) op de arbeidsmarkt. Zo koppelen we innovatieve campussen en innovatiedistricten aan de regionale economische clusters. Dat doen we in samenwerking met het bedrijfsleven en het onderwijs/ kennisinstellingen. We jagen onderwijsprogramma's aan die innovatie en ondernemerschap stimuleren en daarmee bijdragen aan de vaardigheden van werknemers waar werkgevers op zitten te wachten.

Onze aanpak richt zich niet op het opleiden alleen. Minstens zo belangrijk is *waar* leren plaatsvindt. Daarom brengen we onderwijs, campussen, innovatiedistricten, arbeidsmarkt – mensen, talent, ruimte en maatschappelijke opgaven – samen op plekken die goed bereikbaar zijn, met duurzaam vervoer. In die ontmoetingen en dit samenkomen gebeurt het. Daar ontstaat de voedingsbodem voor talentontwikkeling die brede welvaart en economische kracht versterkt.

Waar mogelijk leggen we de verbinding met gebieden waar economische uitdagingen en potentie samenkomen. Door juist daar het economisch perspectief toe te voegen, dragen we bij aan talentontwikkeling, leefkwaliteit en een robuust regionaal verdienvermogen. Sterke inwoners dragen bij aan sterke wijken en buurten. Sterke wijken en buurten dragen bij aan sterke gemeenten. Sterke gemeenten vormen de metropoolregio in 2050.

Rol van de MRDH: aanjager

We verbinden actief lokale initiatieven aan regionale economische doelen. Door samenwerking en opschaling versterken we de resultaten.

Simone Fredriksz, raad van bestuur van Albeda,

“Mbo'ers vormen de kern van onze economie en samenleving. Zonder hen functioneren essentiële sectoren zoals de zorg, techniek, veiligheid en logistiek niet. Het imago van het mbo moet beter aansluiten bij deze realiteit.”

5. Doen

In dit hoofdstuk gaan we in op de acties om onze droom te verwezenlijken. Zie het als een to do-lijst voor de samenwerkende gemeentenen regionale partners van de Metropoolregio Rotterdam Den Haag²¹ voor de komende 5-10 jaar. We bepalen in 2026 wanneer en hoe we de acties uitvoeren en houden daarbij rekening met logische, natuurlijke momenten.²²

5.1 To do-lijst keuze 1

Versterken van ruimte voor werken

Werklocaties voor toekomstbestendige economische clusters

- Herstructureren van bestaande bedrijventerreinen
De MRDH zet zich in voor en ondersteunt samenwerkende gemeenten bij het herstructureren van bestaande bedrijventerreinen. Dit verhoogt de kwaliteit van panden en omgeving, en maakt ruimte voor bedrijvigheid die beter aansluit op het economisch profiel van de regio. Tegelijkertijd zet de MRDH in op het selectiever omgaan met de beschikbare ruimte voor bedrijvigheid die aansluit op de vijf regionale economische clusters.
- Afspraken maken voor economische bijdrage
De MRDH maakt afspraken over hoe nieuwe bedrijventerreinen kunnen bijdragen aan de ontwikkeling van economische clusters, bijvoorbeeld door voorwaarden op te nemen in het uitgifteprotocol.
- Versnellen via een regionale ontwikkelingsmaatschappij
De MRDH onderzoekt hoe een regionale ontwikkelingsmaatschappij voor grond en gebouwen kan bijdragen aan het versnellen van de herstructureringsopgave voor bedrijventerreinen en glastuinbouw-gebieden, gericht op toekomstbestendige groei.
- Regionale afstemming en monitoring van ruimtegebruik
De MRDH coördineert de regionale programmering en advisering rondom werklocaties²³ en bevordert afstemming tussen gemeenten. Bij wijzigingen in bestemmingsplannen is dit ook een vereiste van de provincie Zuid-Holland.

²¹ Staat er dus 'MRDH' in de to do's, doelen wij op deze samenwerkende partijen.

²² Bijvoorbeeld door aan te sluiten bij acties die voortkomen uit andere trajecten, zoals NOVEX Zuidelijke Randstad, Novex Rotterdamse Haven, en de Strategie Bedrijventerreinen MRDH 2023-2030 en de Strategie Kantoren MRDH 2025-2035.

²³ Zie ook de *Strategie Bedrijventerreinen MRDH 2023-2030* en de *Strategie Werklocaties MRDH 2019-2030*.

Kennisdeling/ontwikkeling en samenwerking rond werklocaties

- Faciliteren van een regionaal kennisplatform
De MRDH stimuleert het vergroten van kennis in de regio over thema's als het beter benutten van werklocaties, functiemenging en ruimtelijke sturing op economische ontwikkeling. De regio bouwt hierbij voort op bestaande netwerken en breidt deze de komende jaren verder uit. Leerpunten uit dit netwerk worden actief vertaald naar beter beleid en uitvoering.

5.2 To do-lijst keuze 2

Volle inzet op innovatie en technologie

Gerichte innovatie voor sleuteltechnologieën

- Versterken van regionale sleuteltechnologieprogramma's
De MRDH bouwt voort op bestaande initiatieven die sleuteltechnologieën zoals AI, quantumtechnologie, robotica, biotech en energieopslag toepassen op maatschappelijke en economische opgaven. Waar sterke partnerschappen al bestaan, sluiten we aan. Ontbreekt een regionaal initiatief, dan neemt de MRDH het voortouw om samen met betrokken partijen een programma op te zetten. De focus ligt op technologische doorbraken die het verdienvermogen van de regio versterken – binnen clusters én in crossovers tussen sectoren.
- Verbeteren van het startup- en scaleup-ecosysteem
De MRDH investeert in sterke netwerken en randvoorwaarden voor jonge innovatieve bedrijven. We ondersteunen en dragen actief bij aan initiatieven zoals de Startup & Scale-up Agenda Zuid-Holland, stimuleren samenwerking tussen ondernemers, kennisinstellingen en overheden, en leggen verbindingen tussen sectoren en gemeenten. Daarnaast zetten we in op voldoende passende ruimte voor technische startups en scale-ups, met aandacht voor hun specifieke behoeften: kleinere bedrijfseenheden, flexibele huurcontracten en technische voorzieningen. Deze inzet sluit aan op het bredere programma voor toekomstbestendige werklocaties.

5.3 To do-lijst Keuze 3

Versterken toekomstbestendig arbeidspotentieel

Versterken van campus-clusterverbindingen en innovatiedistricten

- Campussen beter verbinden aan economische clusters
De MRDH werkt aan sterkere verbindingen tussen campussen en regionale economische clusters zoals tuinbouwtechnologie en digital security. Zo ontstaat een continue stroom van talent en innovatie richting deze sectoren. Studenten vinden

sneller hun weg naar werk, en bedrijven profiteren van een breder aanbod aan gekwalificeerd personeel en frisse ideeën.

- Innovatiedistricten verbinden aan regionale economische doelen
Op plekken als het Innovatiedistrict Delft en de Mechatronica Innovatie Campus in Schiedam versterken lokale partijen gezamenlijk hotspots voor innovatie. De MRDH verbindt deze initiatieven aan regionale economische doelen, verbetert ruimtelijke randvoorwaarden zoals bereikbaarheid en bedrijfsruimte, en helpt zo een aantrekkelijk werk- en vestigingsklimaat te creëren.
- Investeren in een open innovatiecultuur via campussen
Samen met campussen, onderwijsinstellingen en gemeenten zet de MRDH een meerjarig programma op waarin jongeren, van vmbo tot wo, actief bijdragen aan innovatie en ondernemerschap. De programma's sluiten aan op regionale clusters en op missiegedreven innovatie (zoals Semicon & Immersive Tech), en versterken een open, creatieve en ondernemende innovatiecultuur.

Verbinden van economische clusters met kwetsbare gebieden

- Gericht investeren in kansrijke plekken en mensen
De MRDH stimuleert uitwisseling van ervaringen tussen gemeenten over bijvoorbeeld leerwerktrajecten of samenwerking tussen bedrijven en opleidingen in kwetsbare gebieden. Daarnaast verkennen we waar een gebiedsgerichte aanpak extra effect kan hebben. Denk aan locaties met sociaaleconomische achterstanden en economische kansen, zoals nabij toekomstige werklocaties of ov-knooppunten.
- Versterken van verdienvermogen en sociale samenhang
Op deze plekken helpen we nieuwe initiatieven op gang, bijvoorbeeld door leerwerkprojecten, samenwerking met werkgevers of gerichte scholing. Zo verbinden we mensen uit kwetsbare wijken aan sectoren met groei en personeelstekort, zoals de techniek, logistiek of zorg. Bedrijven krijgen toegang tot gemotiveerd personeel, en mensen krijgen uitzicht op werk en inkomen. Op die manier versterken we het regionale verdienvermogen én de sociale samenhang.

Frank van Oort, hoogleraar stedelijke en regionale economie aan de Erasmus Universiteit Rotterdam,

“Creëer een regelvrije zone, waarin beleidsmakers en bedrijven de ruimte krijgen om nieuwe aanpakken te testen. We moeten niet alleen analyseren, maar ook durven experimenteren.”

6. Aanpak

In dit hoofdstuk beschrijven we kort welk instrumentarium we inzetten om onze ambities te bereiken. Dit zullen we verder uitwerken na vaststelling van de visie.

6.1 Gebiedsgerichte aanpak

De MRDH, gemeenten en partners verkennen samen mobiliteitscorridors en gebieden. Samen maken zij afspraken over mobiliteit, ruimtelijke ontwikkeling en economische opgaven; ieder vanuit eigen rollen en verantwoordelijkheden.

In het uitvoeringsprogramma dat volgt op deze visie, bepalen we met elkaar per gebied wanneer en hoe we deze opgaven uitwerken. Juist omdat opgaven en kansen per gebied verschillen, werkt een gebiedsgerichte aanpak. MRDH kiest bewust voor een aanpak die recht doet aan de lokale context én regionale doelen.

Waar mogelijk sluiten we aan op de corridorbenadering, zoals de Oude Lijn, de Hoekse Lijn of corridors tussen de Mainport en Greenport. Mobiliteit en verstedelijking ontwikkelen we langs deze lijnen als samenhangend systeem.

We werken de gebiedsagenda's uit per economisch cluster. Zo verbinden we economische ontwikkeling, ruimtelijke ordening en slimme mobiliteit op een krachtige wijze. Zo blijft de regio concurrerend, leefbaar én inclusief.

6.2 Nieuwe financieringsbronnen

We maken een fundamentele omslag in de manier van investeren in het vestigingsklimaat. In plaats van versnipperde, kortlopende projectbijdragen verschuift de focus naar doelgerichte, programmatische investeringen op strategische plekken en rond thema's waar ruimtelijke, economische en maatschappelijke opgaven samenkomen. Door deze aanpak wordt investeren in de metropoolregio voor externe financiers niet alleen effectiever, maar ook aantrekkelijker.

Deze aanpak vraagt ook om een andere financiële strategie. MRDH zet actief in op het aanboren van nieuwe financieringsstromen, zowel publiek als privaat:

- Versterking van samenwerking met het Rijk en Europa: MRDH positioneert regionale opgaven scherper in nationale en Europese investeringsagenda's, en voert een proactieve lobby om aan te sluiten bij fondsen voor onder andere energietransitie, digitalisering en arbeidsmarktvernieuwing.
- Uitbreiding van het investeerdersnetwerk: MRDH verbindt publieke én private partijen in coalities, en bundelt regionale investeringsbehoeften tot samenhangende voorstellen die aantrekkelijk zijn voor investeerders.
- Inzet op meerjarige financiële afspraken met gemeenten: MRDH zet in op meerjarige financiële afspraken voor meer voorspelbaarheid, schaal en impact.

- Meer sturen op resultaatafspraken: MRDH focust zich op het realiseren van de eigen ambities in afspraken met de partners. (Bijvoorbeeld via meerjarenafspraken met onder andere InnovationQuarter).

De inzet is om alle bovenstaande punten binnen een periode van 10 jaar te realiseren.

6.3 Aanpassen Bijdrageregeling

De *Bijdrageregeling versterking economisch vestigingsklimaat* draagt in zijn huidige vorm te beperkt bij aan strategische doelen en vraagt om aanpassing; zeker nu we met deze visie een ambitieuze stip op de horizon zetten. De regeling is projectmatig, weinig voorspelbaar en mist regie. Daarnaast vereist de huidige bijdrageregeling cofinanciering van de gemeenten. Dit kan mede gezien de financiële positie (lees: ravijnjaar 2026-2027) van de gemeenten het starten van regionaal ingestoken projecten belemmeren.

We zullen de regeling herzien met ruimte voor een programmatische aanpak: samenhang tussen projecten, meerjarige investeringen in integrale gebieds- en thematische programma's, en betere aansluiting op publieke en private financieringsbronnen. Ook houden we ruimte voor thematische coalities en innovatieve financieringsvormen.

We onderzoeken ook op welke wijze we de inwonerbijdrage kunnen afbouwen tot een niveau waarbij we de apparaatslasten en een deel van de investeringslasten dekken. Dat is nodig om koppelingen te kunnen maken met nieuwe financieringsstromen.

Voor kleinschalige projecten met hoge maatschappelijke waarde binnen de stads- en dorpsverzorgende economie blijft een deel van het budget beschikbaar.

Elisabeth Minnemann, voorzitter raad van bestuur Haagse Hogeschool

“Werkgevers moeten ophouden met het rangschikken van diploma's. Mbo, hbo en wo zijn geen concurrenten. Ze complementeren elkaar en zijn samen essentieel voor de arbeidsmarkt.”

7. Bijlagen

7.1 Beschrijving van de regionale clusters

Duurzaam Maritiem & Haven

Dit cluster richt zich op de toekomstbestendige ontwikkeling van havens en maritieme activiteiten. Van duurzame scheepsbouw en slimme logistiek tot offshore windenergie en circulaire havenindustrieën, met een sterke focus op vergroening, digitalisering en internationale handelsstromen. Technologische innovatie en infrastructuur versterken de concurrentiekracht van deze sector.

De Rotterdamse haven speelt een sleutelrol in de energietransitie via waterstof, windenergie en circulaire industrie. Als grootste haven van Europa kan de regio uitgroeien tot een logistiek en industrieel knooppunt voor duurzame energie- en grondstoffenstromen.

In 2021 bedroeg de toegevoegde waarde van het haven-industrieel cluster € 23,7 miljard, met circa 385.000 banen (direct en indirect) gerelateerd aan havenactiviteiten. Er is aanzienlijk groeipotentieel door de transitie naar waterstof, elektrificatie, circulaire industrie en offshore wind. Het cluster kan zich ontwikkelen tot een duurzame energiemainport met grootschalige investeringen in productie, opslag en logistiek van groene energie.

De combinatie van de Rotterdamse haven, maritieme maakbedrijven met internationale ervaring, innovatieve startups en scale-ups, kennisinstellingen, fieldlabs en innovatiehubs zoals Buccaneer maakt deze ontwikkeling mogelijk.

Hightech Horticulture

De glastuinbouwsector ontwikkelt zich razendsnel tot een hightech, datagedreven ecosysteem waarin teelt, kassenbouw, zaadtechnologie, agro-/verslogistiek en automatisering samenkomen. Hightech Horticulture gaat verder dan traditionele glastuinbouw; het omvat het hele innovatieve systeem van duurzame voedselproductie. Agrofood speelt hierin een vanzelfsprekende en belangrijke rol. Zodra voedselproductie samenkomt met technologie en data – zoals bij precisielandbouw, slimme kassen en alternatieve eiwitten – ontstaat een sterke verweving met agrofood. Samen vormen deze sectoren een krachtig netwerk van bedrijven, kennisinstellingen en technologieontwikkelaars die werken aan de voedseluitdagingen van de toekomst. Deze koppeling versterkt niet alleen de economische kracht van de regio, maar draagt ook bij aan internationale voedselzekerheid en duurzame groei.

De glastuinbouw in het Westland en Oostland combineert innovatie, schaalgrootte en exportgerichtheid. Door verdere digitalisering, verbeterde energie-efficiëntie en internationalisering blijft dit cluster wereldwijd toonaangevend in duurzame voedselproductie. De Greenport levert circa € 5,5 miljard toegevoegde waarde aan de regio en biedt ongeveer 80.000 banen, met sterke concentraties in productie, technologie en logistiek.

Onderzoek en bedrijvigheid op het gebied van biotechnologie – met Biotech Campus Delft als belangrijke hotspot – leiden tot innovaties in voeding en voedselproductie, zoals de ontwikkeling van alternatieve eiwitten en zoetstoffen. De aanhoudende internationale vraag naar duurzame en efficiënte voedselproductie en technologie stimuleert verdere groei. Door digitalisering en export van kennis en technologie neemt het strategisch belang van deze sector toe. De toegevoegde waarde groeit dankzij hogere productiviteit en technologische complexiteit, ook al krimpt de fysieke omvang van de sector mogelijk.

Innovatieve en Hoogwaardige Maakindustrie

In dit cluster draait het om de ontwikkeling en productie van slimme machines, precisiecomponenten en nieuwe materialen. Werktuigbouw, high-tech health, mechatronica, IT (zoals immersive tech) en design komen samen in toepassingen binnen de 'Smart Industry'. Dankzij een sterke focus op onderzoek, prototyping en digitale productietechnieken is deze sector wendbaar en voortdurend in ontwikkeling.

De regio kent krachtige clusters van bedrijven en fieldlabs op het gebied van mechatronica, instrumentbouw en slimme productiesystemen. Delft speelt hierin een belangrijke rol, met onder andere fieldlabs als RoboHouse en SAM|XL, startup en scale-ups (vaak vanuit YES!Delft) en de aanwezigheid van de TU Delft als toonaangevende kennisinstelling. De ontwikkeling van de MICS (Mechatronica Innovatie Campus Schiedam) heeft als doel bedrijven te huisvesten en samenwerking en kennisdeling verder te versterken. Deze instellingen en ontwikkelingen dragen bij aan technologische vernieuwing en de opleiding van technisch talent, in nauwe samenwerking met bedrijven en andere kennispartners in de regio.

De maakindustrie in de MRDH levert circa € 9 miljard aan toegevoegde waarde en biedt werk aan ongeveer 85.000 mensen, met concentraties in onder meer Delft, Schiedam en Zoetermeer. De sterke wisselwerking tussen bedrijven, onderwijs en overheden in de regio biedt groot potentieel voor productiviteitsgroei, export en nieuwe werkgelegenheid. Ook draagt de sector bij aan de strategische autonomie van Nederland en Europa.

De groeikansen liggen in Smart Industry, robotisering en circulaire productie. Met voldoende ruimte, talent en investeringscapaciteit kan het aandeel van de maakindustrie in het bruto regionaal product toenemen, met name via de export van

hightech systemen en maatwerkoplossingen. De innovatieve maakindustrie levert toepassingen voor onder meer de maritieme en offshore-sector, duurzame energie, lucht- en ruimtevaarttechnologie (waaronder drones) en de halfgeleiderindustrie. De verwachte investeringen vanuit Defensie in autonome systemen, robotica en dual-use technologie zorgen voor een structurele vraag en nieuwe innovatiemogelijkheden. De MRDH-regio is goed gepositioneerd om hiervan te profiteren, en versterkt zo haar positie als strategisch cluster voor het economisch verdienvermogen en de nationale veiligheid.

Digitale Technologie & Veiligheid

De digitale economie vormt de ruggengraat van vrijwel alle sectoren, van zorg en mobiliteit tot haven en tuinbouw. Het cluster omvat bedrijven, instellingen en initiatieven die digitale technologieën ontwikkelen, toepassen en integreren. Denk aan ICT-bedrijven (software, dataverwerking, cybersecurity), tech-startups en scale-ups die platforms en AI-oplossingen creëren, toepassingen van digitale technologie in andere sectoren (zoals slimme logistiek en e-health), onderwijs, onderzoek en digitale infrastructuur (glasvezel, datacenters, cloudplatforms).

Cybersecurity is hier ook cruciaal, vaak in combinatie met sleuteltechnologieën die vertrouwen, transparantie en autonomie in digitale systemen waarborgen. Bedrijven, overheden en kennisinstellingen in de regio werken samen aan toepassingen die niet alleen weerbaarheid vergroten, maar ook economische kansen creëren – van veilige smart cities tot datagedreven maakindustrie.

Met sterke expertise in cybersecurity, AI en digitale technologie draagt dit cluster bij aan de digitale weerbaarheid van publieke en private sectoren en versterkt het de ontwikkeling en productiviteit van uiteenlopende sectoren. Het grootste potentieel ligt in de export van digitale diensten en de toepassing van technologieën in andere clusters, zoals quantumsensoren in zorg en defensie.

In 2023 leverde de digitale sector ongeveer € 4,4 miljard aan toegevoegde waarde en bood het direct werk aan circa 44.000 mensen binnen de metropoolregio. Door verdere digitalisering, snelle ontwikkelingen in AI, cybersecurity, cloud en quantumtechnologie zal deze waarde naar verwachting blijven groeien. De regio speelt bovendien een belangrijke rol in de ontwikkeling van hardware voor quantumtechnologie.

Overheid / Vrede / Recht

Den Haag is hét centrum van internationale rechtspraak, diplomatie en bestuur. Dit cluster bundelt publieke instellingen, internationale organisaties en juridische dienstverlening die zich inzetten voor rechtsorde, vrede, mensenrechten en toezicht. Kennisinstellingen en NGO's versterken deze unieke positie in de wereld.

Den Haag is internationaal uniek als centrum voor recht, bestuur en diplomatie. Het cluster draagt bij aan hoogwaardige werkgelegenheid, kennisontwikkeling en vestigingsklimaat. De groei zal verder toenemen, mede door governance van digitale en maatschappelijke transitie.

Het cluster is goed voor circa 70.000 banen in publieke sector, juridische dienstverlening en internationale organisaties. Er is ook een indirect economisch effect door congressen²⁴ en internationale vestiging.

Het cluster neemt aan belang toe door de indirecte economische waarde via internationale positionering, kennisontwikkeling en diplomatieke netwerken. Steeds meer relevant in digitale ethiek, klimaatbestuur en internationale samenwerking.

Stads- en dorpsverzorgende economie

De stads- en dorpsverzorgende economie omvat alle economische activiteiten die zich richten op het dagelijks functioneren van steden en dorpen. Denk aan winkels, horeca, zorg, onderwijs, dienstverlening, cultuur en recreatie. Deze sectoren leveren directe voorzieningen voor bewoners en spelen een sleutelrol in de leefbaarheid, werkgelegenheid en economische vitaliteit van de regio.

Economisch gezien gaat het om sectoren zoals:

- Detailhandel en horeca (bijv. supermarkten, speciaalzaken, cafés, restaurants)
- Zorg en welzijn (huisartsen, fysiotherapeuten, apotheken)
- Persoonlijke dienstverlening (zoals kappers, sportscholen en kinderopvang)
- Onderwijs en publieke voorzieningen (basisscholen, wijkcentra, bibliotheken)
- Culturele en recreatieve functies (musea, theaters, bioscopen)
- Lokale bouw en reparatiediensten

De diversiteit van deze economie blijkt uit tal van plekken in de regio:

- Westfield Mall of the Netherlands (Leidschendam-Voorburg): het grootste overdekte winkelcentrum van Nederland, met ruim 280 winkels, horeca en vrijetijdsbesteding. Deze voorziening heeft een bovenlokale aantrekkingskracht en biedt brede werkgelegenheid.
- Haagse Markt (Den Haag): een levendige plek waar handel, cultuur en sociale interactie samenkomen.
- Wijkwinkelcentra in woonwijken in de gehele metropoolregio belangrijke voorzieningen voor de directe woonomgeving.

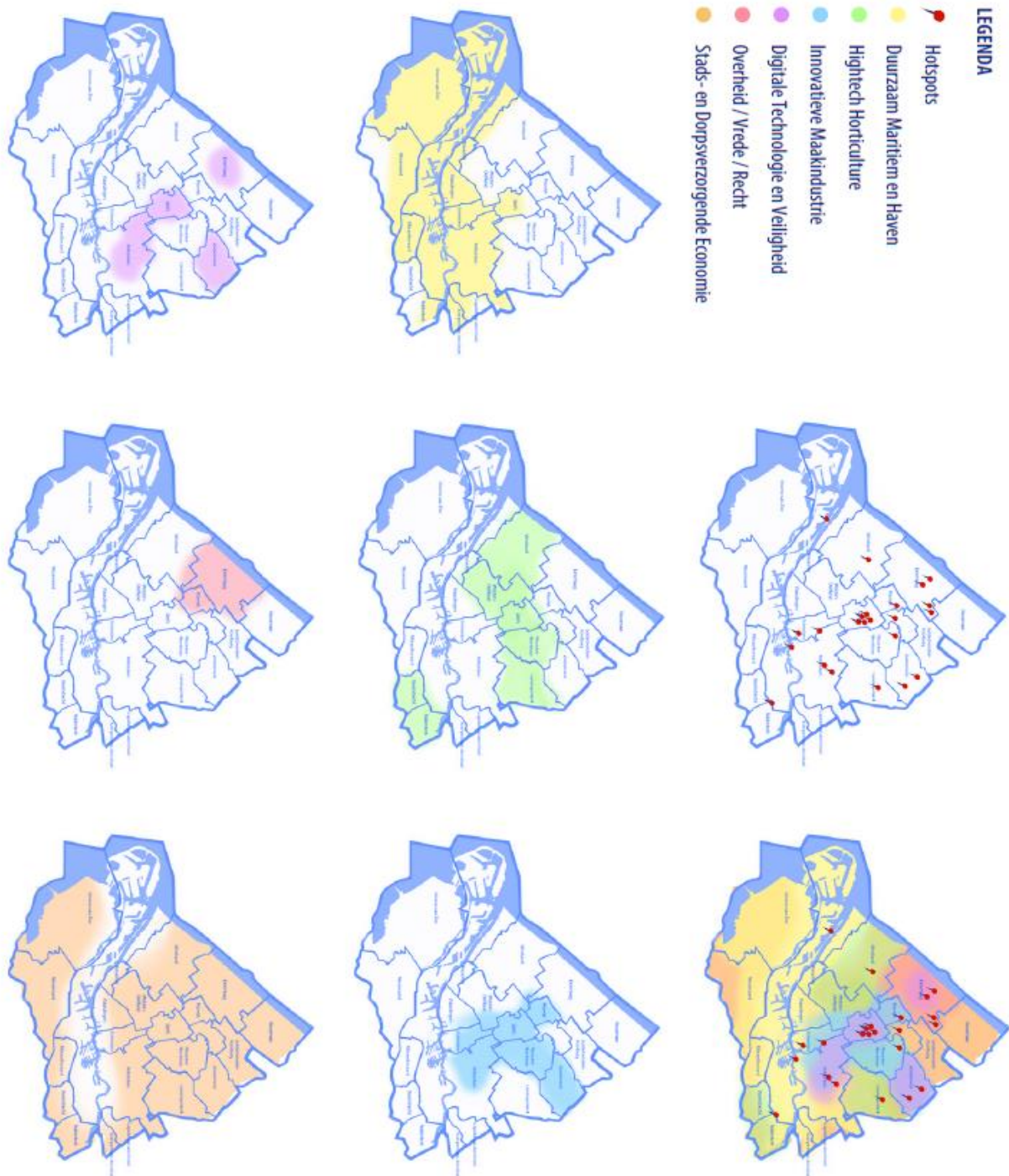
²⁴ Het indirecte economische effect komt voort uit bestedingen rond internationale congressen, diplomatieke missies en rechtszaken, en uit de vestiging van internationale organisaties die vraag creëren naar diensten, huisvesting en onderwijs.

- Dorpskernen in plaatsen als Wateringen, Pijnacker en Naaldwijk: met een mix van winkels, horeca, zorg en publieke functies.
- Landschap- en buitenlucht recreatie in onder andere Midden-Delfland ondersteunt de stads- en dorpsverzorgende economie door toerisme te bevorderen, duurzame recreatiemogelijkheden te bieden, de lokale gemeenschap te versterken en agrarisch ondernemerschap te ondersteunen met recreatieve initiatieven.

De stads- en dorpsverzorgende economie is niet alleen lokaal van belang, maar speelt ook een belangrijke rol in de samenhang met de economische clusters in de regio. Clusters als de hoogwaardige maakindustrie, digitale technologie en duurzaam maritiem & haven zijn sterk afhankelijk van een aantrekkelijk woon- en leefklimaat om talent en bedrijven aan te trekken. Goede voorzieningen, bereikbare zorg en een aantrekkelijk cultureel en recreatief aanbod maken het verschil in het vestigingsklimaat.

CONCEPT

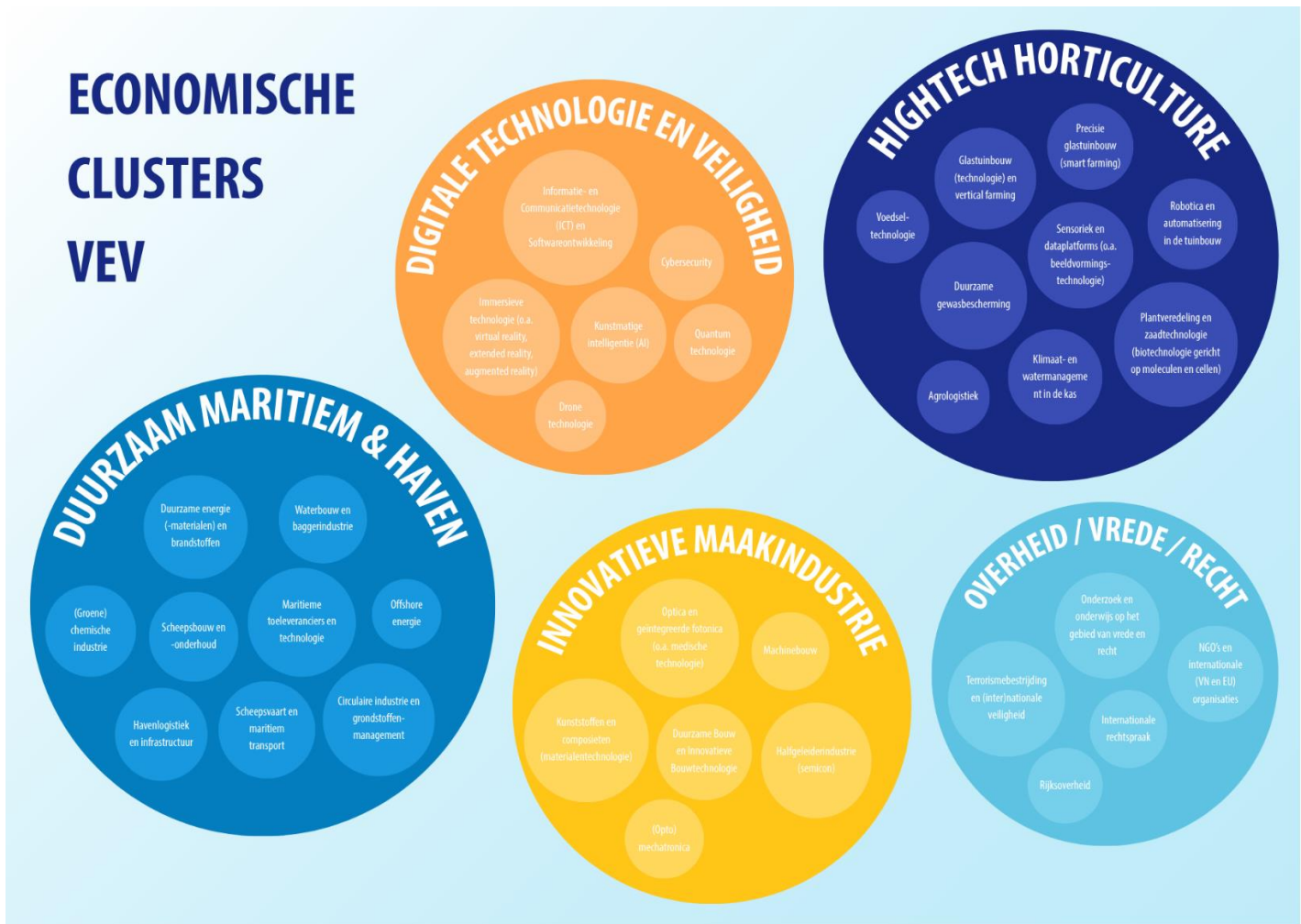
7.2 Regionaal Profiel in beeld (indicatief)



7.3 Sectoren binnen clusters / Hotspots (indicatief)

7.3.1 Vijf regionale economische clusters MRDH met (bedrijfs)sectoren

Onderstaand figuur betreft een overzicht van de bedrijfssectoren die onder de vijf regionale economische cluster vallen. De sectoren die in de regionale economische clusters (cirkels) staan zijn bedoeld ter illustratie, de lijst is niet limitatief.



7.3.2 Hotspotlijst per gemeente

Dit betreft een overzicht van de fysieke locaties die op de kaart met hotspots komen. Dit zijn de economische hotspots die behoren bij de vijf regionale economische clusters. Deze economische hotspots gaat verder dan alleen de fysieke locatie en hebben ook impact op andere gebieden of gemeente in onze metropoolregio. Verder betreft dit een momentopname en is de lijst indicatief en niet limitatief.

Albrandswaard

-

Barendrecht

Dutch Fresh Port	Hightech Horticulture
------------------	-----------------------

Capelle aan den IJssel

-

Delft

Bucanneer Delft	Duurzaam Maritiem & Haven
Innovatiedistrict Delft: TU Delft Campus en schieoevers	Innovatieve Maakindustrie
Biotech Campus Delft	Innovatieve Maakindustrie
RoboHouse Delft	Innovatieve Maakindustrie
Sam XL Delft	Innovatieve Maakindustrie
YES!Delft	Innovatieve Maakindustrie
Quantum Campus Delft	Digitale Technologie & Veiligheid
Mondai Delft	Digitale Technologie & Veiligheid
DO LoT Fieldlab Delft	Digitale Technologie & Veiligheid

Den Haag

Technology Park Ypenburg	Innovatieve Maakindustrie
Hague Security Delta	Digitale Technologie & Veiligheid
Central Innovation District (CID)	Overheid / Vrede / Recht
Internationale Zone Den Haag	Overheid / Vrede / Recht

Krimpen aan den IJssel

-

Lansingerland

Horti Science Park Lansingerland	Hightech Horticulture
----------------------------------	-----------------------

Leidschendam-Voorburg

-

Maassluis

-

Midden-Delfland

-

Nissewaard

-

Pijnacker-Nootdorp

-

Ridderkerk

Dutch Fresh Port	Hightech Horticulture
------------------	-----------------------

Rijswijk

Energy Cave	Innovatieve maakindustrie
Patent Office	Overheid / Vrede / Recht

Rotterdam

Haven Rotterdam	Duurzaam Maritiem & Haven
RDM Campus	Duurzaam maritiem & Haven
Erasmus MC	Innovatieve maakindustrie
Katoenhuis	Digitale Technologie & Veiligheid

Schiedam

Havens Schiedam	Duurzaam Maritiem & Haven
Mechatronica Innovation Campus Schiedam (MICS)	Innovatieve Maakindustrie

Vlaardingen

Food Innovation Academy	Hightech Horticulture
-------------------------	-----------------------

Voorne aan Zee

-

Wassenaar

-

Westland

World Horti Center Naaldwijk	Hightech horticulture
------------------------------	-----------------------

Zoetermeer

Dutch Innovation Park Zoetermeer	Digitale Technologie & Veiligheid
AIVD	Overheid / Vrede / Recht
Nationale Politie	Overheid / Vrede / Recht

CONCEPT

7.4 Landschap rondom MRDH en VEV



CONCEPT

[Colofon]

Dit is een uitgave van de Metropoolregio Rotterdam Den Haag

Westersingel 12

3014 GN Rotterdam

Telefoon: 088-5445100

E-mail: informatie@mrdh.nl

www.mrdh.nl

Publicatiedatum: xx xx xxxx

Tekstredactie: Hannah Aukes

Vormgeving: Studio Tween

CONCEPT