

Verslag participatiebijeenkomst Jan Wagtendonkstraat 30-6-2025

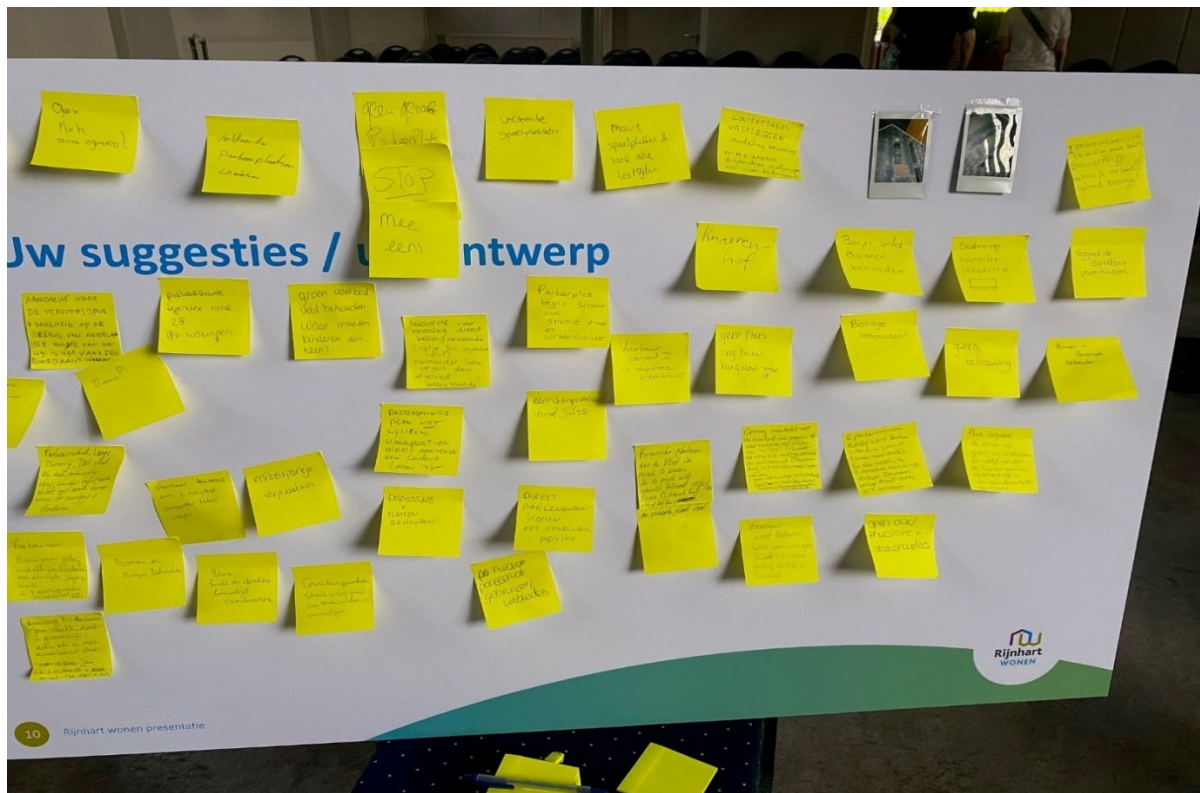
Setting en opzet van de avond

In Het Kruispunt in Voorschoten organiseert Rijnhart Wonen op 30 juni 2025 een participatieavond voor de woningbouwontwikkeling Jan Wagtendonkstraat. Op deze tropische dag komen er 40 geïnteresseerden en betrokkenen vanuit de buurt bijeen om meer informatie te krijgen over de laatste stand van zaken van de ontwikkeling en om hun mening over de ontwikkeling en de verschillende keuzes die voorliggen te geven.

In Het Kruispunt staan een 14-tal panelen (informatieborden) opgesteld. Aanwezigen lopen langs de borden en worden zo geïnformeerd over de aanleiding, resultaten uit het eerdere participatieproces, informatie over het landschap (de omgeving) en de planning. Ook zijn er borden met daarop verschillende opties waarover aanwezigen hun voorkeur kunnen uitspreken, daarbij gaat het om opties over de bouwvorm, materialen, kleuren gevel en parkeren. Tot slot is er een maquette waarop aanwezigen hun eigen ontwerp kunnen maken van de ontwikkeling aan de Jan Wagtendonkstraat en is er een blanco paneel waarop opmerkingen kunnen worden achtergelaten op post-it's en foto's van de eigen gemaakte ontwerpen aan de hand van de maquette.

Opgehaalde input

In totaal zijn er 39 post-it's geplakt met opmerkingen en zijn er 2 foto's van ontwerp-suggesties gedaan, zie hieronder.



Dit verslag is opgesteld op basis van de genoemde post-it's en ontwerpsuggesties, aangevuld met de terugkoppeling van de gevoerde gesprekken met de aanwezigen vanuit Rijnhart Wonen, de gemeente en opgesteld door de onafhankelijke procesleider participatie. De input van deze avond is onder te verdelen in een 6-tal categorieën, te weten: weerstand ontwikkeling, parkeren/verkeer, spelen, groen, toekomstige bewoners en proces.

Weerstand ontwikkeling

Een aanzienlijk gedeelte van de aanwezigen is het niet eens met het reeds genomen besluit om deze plek als woonfunctie te bestemmen. Daarbij geven de aanwezigen diverse redenen op zoals het verdwijnende groen en de speelfunctie op deze plek, het extra verkeer wat de ontwikkeling aantrekt, bijzondere doelgroepen die in de woningen komen en wordt aangedragen dat het proces van het bestemmingsplan niet deugdelijk doorlopen is, waarbij bewoners aangeven niet tijdig geïnformeerd te zijn. Omwonenden geven aan dat er geschiktere locaties zijn voor nieuwbouw of vragen zich af waarom niet het naastliggend speelveld als plangebied gebruikt wordt.

Parkeren/verkeer

Er wordt veel aandacht gevraagd voor de bestaande parkeerdruk, met name door direct omwonenden. Er wordt gevreesd dat de parkeerdruk alleen maar zal toenemen met de nieuwbouw en sommige aanwezigen waren kritisch op de normen die de gemeente hanteert voor parkeerplekken die gerealiseerd worden bij nieuwbouwprojecten. Daarbij wordt door diverse personen aangegeven dat de parkeerplekken wel groen moeten worden. Ook wensen sommige aanwezigen ondergronds parkeren, iets waarvan reeds aangegeven is dat het financieel niet haalbaar is. Direct omwonenden vrezen lichtoverlast van koplampen van het parkeerterrein richting de woningen, dit speelt mee in de voorkeuren die opgegeven worden. Er zijn ook aanwezigen die stellen dat zij de parkeerdruk niet als hoog ervaren. Naast het parkeren wordt door diverse personen teruggegeven dat de snelheid op de Bertus van Akenlaan te hoog is en dat de kruising van deze straat met de Jan Wagtendonkstraat gevaarlijk is.

Genoemde suggestie: creëer eenrichtingsverkeer vanaf Jan Wagtendonkstr. 28.

Genoemde suggestie: parkeerverbod langs bomenrij Jan Wagtendonkstraat om parkeren op de stoep te voorkomen.

Genoemde suggestie: creëer een zebrapad of vluchtheuvel bij kruising Bertus van Akenlaan met Alexander Adamskistraat.

Genoemde suggestie: voer een parkeerdrukmeting uit om zicht te krijgen op de bestaande parkeerdruk.

Spelen

Veel aanwezigen plaatsen opmerkingen over speelmogelijkheden en het verdwijnen hiervan en vragen aandacht voor voldoende speelplekken in de omgeving. Zij vragen waar kinderen naartoe moeten als het groene voetbalveld verdwijnt en wensen mooie nieuwe speelplekken voor alle leeftijden die terugkomt op deze plek naast de nieuwe ontwikkeling.

Groen

Over het groen is iedereen het eens: bomen moeten behouden blijven. Ook de bosschages onder de bomen worden gewaardeerd en dienen behouden te blijven.

Genoemde suggestie: herinrichten plantsoen aan de Vliet ten behoeve van spelen. Om ruimte te winnen de te grote wilg aldaar (tegenover de Jan Wagtendonkstraat 18-23) snoeien/rooien.

Toekomstige bewoners

Er waren veel zorgen over de nieuwe toekomstige bewoners. Aanwezigen vreesden dak- & thuislozen en statushouders/vluchtelingen. Ook werden er vragen gesteld waarom er alleen sociale huurwoningen toegevoegd werden i.p.v. ook koopwoningen, zoals in de rest van de wijk veelal nu al staan. Er werd een suggestie gedaan om niet alleen voor starters te bouwen maar juist ook voor ouderen, of om een maximum aantal bijzondere doelgroepen vast te leggen.

Naast bovengenoemde opmerkingen over toekomstige bewoners waren er opmerkingen over overlast van jongeren op het veld naast het projectgebied (met de zandbank) en bij de Vliet (achter nummer 19-27).

Proces

Over het vervolgproces en de keuzes die nu voorliggen wordt door een groot aantal personen aangegeven dat de mening van direct belanghebbenden, te weten bewoners van de Jan Wagtendonkstraat tegenover het plangebied, zwaarder moet worden laten gewogen dan overige betrokkenen. De direct aanwonenden besluiten op deze avond dan ook met elkaar tot een eenduidig advies te willen komen over de opties die voorliggen.

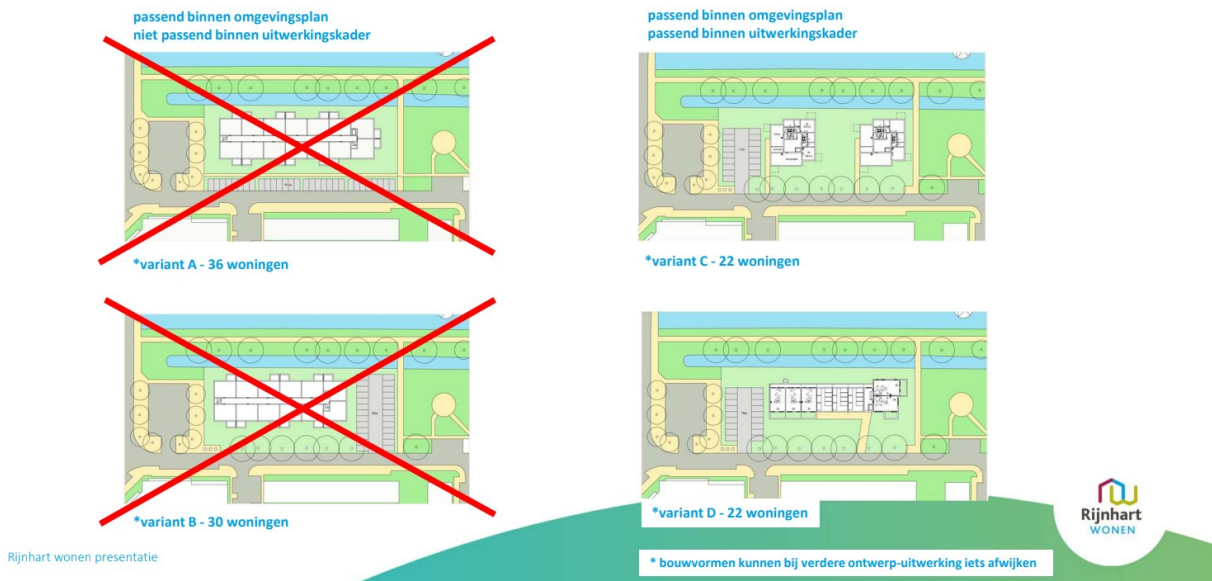
Genoemde suggestie: maak de ontwikkeling inzichtelijk via 3D van voorkeursmodellen (parkeren gekoppeld, variant galerij en variant urban villa's)

Genoemde suggestie: laat de architect op locatie met de opmerkingen van omwonenden een ontwerp maken.

Voorkeuren

Aanwezigen konden op 4 thema's hun voorkeur geven: bouwvorm, materiaal, kleuren gevel en parkeren. Hieronder staat een weergave van de opties met de aantallen stemmen daarbij. Niet alle aanwezigen hebben hun stem uitgebracht.

Opties bouwvorm:

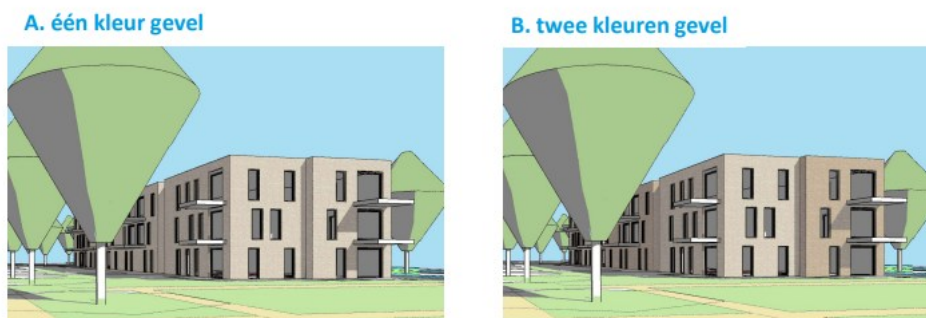


Variant C: 6 stemmen

Variant D: 6 stemmen

Toelichting: Naast het verschil in de vorm gaven diverse aanwezigen aan hun stem ook te baseren op de afstanden van de nieuwe bebouwing tot de huidige bebouwing. In de variant D ligt de nieuwe bebouwing verder af van de huidige bebouwing, wat zeker voor direct omwonenden in verband met privacy een doorslaggevende factor was in het kiezen voor variant D ten opzichte van variant C.

Opties kleuren gevel:



A. Één kleur gevel: 4 stemmen

B. 2 kleuren gevel: 10 stemmen

Opties materialen:

A. licht metselwerk



B. donker metselwerk



C. gestuct



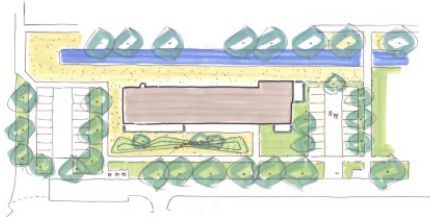
D. houtlook



- A. licht metselwerk: 11 stemmen
- B. Donker metselwerk: 6 stemmen
- C. Stuc: 0 stemmen
- D. Hout: 0 stemmen

Opties parkeren:

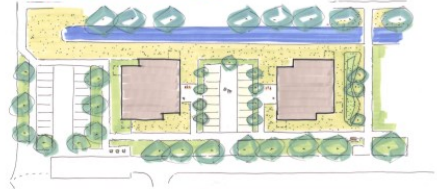
A. parkeren galerij



A. parkeren urban villa's



B. parkeren urban villa's



C. parkeren urban villa's



Parkeren links: 10 stemmen

Parkeren midden: 1 stem

Parkeren rechts: 0 stemmen

Toelichting: Er is een duidelijke voorkeur te zien voor parkeren aan het begin van de Jan Wagtendonkstraat, oftewel direct naast de bestaande parkeerplaats. Zo wordt de Jan Wagtendonkstraat het minst belast met autoverkeer.