



## DE KERK IN HET MIDDEN HOUDEN

SAMENWERKEN AAN EEN TOEKOMST VOOR  
HET RELIGIEUS ERFGOED VAN WASSENAAR





# SAMENVATTING VAN DE VISIENOTA

Het religieus erfgoed omvat alles wat bij de geschiedenis van een religieuze plek hoort: niet alleen het gebedshuis, maar ook de directe omgeving met de begraafplaats, het hek, de pastorie horen bij dit erfgoed. Alle religieuze onderdelen bij elkaar noemen we "kerkenbiotoop", ook als het om andere gebedshuizen gaat, zoals een moskee of synagoge.

Daar vallen ook het interieur, met de gebedsruimte en alles wat daar bij hoort, zoals het doopvont of de preekstoel, onder. Zelfs collecties, zoals de schilderijen of gebedsboeken, en de verhalen, archieven, gebruiken en tradities horen bij het religieus erfgoed dat we willen koesteren.

Natuurlijk kan elke geloofsovertuiging gebouwen of voorwerpen hebben die tot het religieus erfgoed worden gerekend.

Een gebedshuis staat midden in het dorp of ligt centraal in een wijk.

Het zijn sociale ontmoetingsplekken met grote historische en emotionele waarde.

De betekenis van de geloofsgemeenschappen in de samenleving verandert, maar de gebouwen houden veelal hun betekenis. Velen voelen zich verbonden met dit erfgoed. Daarom willen we deze gebouwen voor de toekomst bewaren.

Samenwerken om de kerk in het midden te houden, betekent nadenken over de toekomst van dit erfgoed. Dat is niet alleen een taak van de kerkeigenaar. We zijn met elkaar verantwoordelijk voor de toekomst van dit erfgoed.

Als we samenwerken aan de toekomst, moeten we nadenken over passend gebruik, voor de geloofsgemeenschap, de buurtbewoners én de toekomstige generaties. Bij voorkeur passend bij de sociaal-maatschappelijke functie die de kerken altijd hebben gehad. Of verbouwen voor een geheel nieuwe functie.

We moeten rekening houden met de historische betekenis; en die in ere houden. Tegelijk moeten de gebouwen ook kunnen worden gebruikt.

We zoeken naar het evenwicht tussen het behoud van de historische waarde en duurzaam, toekomstbestendig gebruik, waarbij de erfgoedwaarden behouden blijven en het erfgoed toegankelijk blijft voor de gemeenschap.

We willen samenwerken aan een toekomst waarin de historische gebedshuizen in het midden van onze samenleving blijven staan.

Alle betrokkenen vormen een erfgoedgemeenschap. We sluiten niemand uit. We hebben respect voor elkaars geloof, voor elkaars rol, voor ieders belang.

We houden de kerk in het midden!

*Messiaskerk gezien over de Zijlwetering (foto Aeriallive 2022).*



# INHOUDSOPGAVE

|                                                                                                                                        |           |
|----------------------------------------------------------------------------------------------------------------------------------------|-----------|
| <b>1. Inleiding</b>                                                                                                                    | <b>7</b>  |
| Voorwoord                                                                                                                              | 7         |
| Leeswijzer                                                                                                                             | 7         |
| Het religieus erfgoed van Wassenaar                                                                                                    | 8         |
| <b>2. Visie, missie en strategie</b>                                                                                                   | <b>11</b> |
| De visie in de gemeentelijke beleidscyclus                                                                                             | 14        |
| <b>3. De kerk in het midden houden</b>                                                                                                 | <b>17</b> |
| De titel toegelicht                                                                                                                    | 17        |
| Letterlijk                                                                                                                             | 17        |
| Figuurlijk                                                                                                                             | 22        |
| <b>4. Uitvoeringsagenda</b>                                                                                                            | <b>24</b> |
| <b>5. Bijlagen</b>                                                                                                                     | <b>26</b> |
| 1 Overzichtslijst                                                                                                                      | 26        |
| 2 Fotogalerij                                                                                                                          | 28        |
| 3 De relatie van deze visienota met bestaand erfgoedbeleid                                                                             | 38        |
| 4 Planologisch handelings- en beoordelingskader bij functieverbreiding en -verandering met Nationale Stappenplan Herbestemmingsanalyse | 39        |
| 5 Samenvatting proces en participatie in vraag en antwoord                                                                             | 45        |
| 6 Relevante definities van wet- en regelgeving                                                                                         | 48        |

*Sint Jozefkerk gezien vanaf de  
Parklaan, aan de eredienst onttrokken  
en verbouwd tot gezondheidscentrum  
(foto Aeriallive 2022).*



# INLEIDING

## Voorwoord

Deze visienota legt de visie over een duurzaam toekomstperspectief voor het religieuze erfgoed van onze (burgerlijke) gemeente vast vanuit het perspectief van direct betrokkenen. Het is het resultaat van overleg dat met de kerkeigenaren en andere betrokkenen bij het religieus erfgoed van Wassenaar is gevoerd over het toekomstperspectief van dit erfgoed. De belangrijkste vragen over het proces zijn in een vraag-en-antwoord opgenomen in bijlage 5.

De ontkerkelijking en actuele vraagstukken rond de toekomst van de kerkgebouwen verlangen een nieuwe kijk op de omgang met het religieus erfgoed. Religieus erfgoed is onlosmakelijk verbonden met kernwaarden van de samenleving en is medebepalend voor de kwaliteit van onze leefomgeving. Daarom verdient het religieus erfgoed een gemeenschappelijke visie op de toekomst.

Op basis van de resultaten van dit participatietraject beschrijft deze visie hoe de gemeente wil anticiperen op actuele en toekomstige vraagstukken en op welke wijze de visie in het beleid geborgd gaat worden. Het is onderdeel van de visie op de omgang met al het erfgoed. De sectorale visies vormen bouwstenen voor de integrale Omgevingsvisie. Deze deelvisie vervalt zodra deze is verwerkt in de integrale visie en in andere beleidsdocumenten, zoals het omgevingsplan. Met het vaststellen van deze visie met agenda verbindt het bestuur zich aan het document en de actiepunten, en is duidelijk welke beleidstappen gaan volgen.

R.A. Zoutendijk  
Wethouder erfgoed

## Leeswijzer

Dit document bestaat uit

- een beknopte beschrijving van het religieus erfgoed,
- de beschrijving van de missie, visie en strategie,
- een toelichting op het kerndoel “de kerk in het midden houden” en
- een uitvoeringsagenda.

In de bijlagen zijn

- een overzichtslijst,
- fotogalerij,
- de relatie met het bestaande beleid,
- het handelings- en beoordelingskader en
- de samenvatting van het proces
- relevante definities van wet- en regelgeving opgenomen.

## Het religieus erfgoed van Wassenaar

Religieus erfgoed is het geheel van cultuuruitingen, materieel en immaterieel, roerend en onroerend, dat verwijst naar een religieuze, godsdienstige of devotionele context, of ermee in verband staat, zowel in het openbare als in het privédoornain. Het gaat om cultuuruitingen die de samenleving de moeite waard vindt om te bewaren en aan volgende generaties door te geven.

In bijlage 6 staan meer definities die van belang zijn voor deze visienota.

In het Verhaal van Wassenaar is ook de historie van het religieus erfgoed opgenomen. Hier volgt een beknopte samenvatting van het Wassenaarse religieus erfgoed.

### Onroerend erfgoed

Bij beschermde objecten behoort, conform de Erfgoedwet, de gehele onroerende zaak tot het monument. Dit betekent dat alles wat een vast bestanddeel van het monument is, beschermd is, ook onderdelen in het interieur die functioneel tot de onroerende zaak behoren, zoals een orgel. Een nadere uitleg over deze definitie is in bijlage 6 opgenomen.

In de overzichtslijst (bijlage 1) zijn acht christelijke kerkgebouwen, een begraafplaats (met een joods, christelijk en algemeen deel), en een voormalig kloostergebouw opgenomen. In deze lijst staat behalve basisgegevens als bouwperiode ook de cultuurhistorische waardering en de biotoop vermeld. Ter illustratie is in bijlage 2 een fotogalerij opgenomen.

De Dorpskerk, St.-Willibrorduskerk en de Goede Herderkerk hebben de hoogste erfgoedwaarden en zijn beschermd als rijksmonument. Ook de begraafplaatsen met grafmonumenten en hun muren en hekken bij de kerken zijn van belang. De Joodse begraafplaats met het bijbehorende voormalige metaarhuis, dat nu in gebruik is als aula, heeft de status van rijksmonument, net als het kerkhof bij de St-Willibrordus. De als gemeentelijk monument beschermde kerkgebouwen, zoals de Jozefkerk, de Messiaskerk, Kievietkerk en de Buurtkerk, hebben hoge cultuurhistorische waarden.

Het voormalige kloostergebouw aan de Kerkstraat is als beeldbepalend pand beschermd.

Het gebouw van de Nederlandse Protestantenvbond aan de Lange Kerkdam heeft geen beschermde status, maar is wel aangemerkt als GIP 2-pand. De afkorting GIP staat voor Gemeentelijk Inventarisatie Project, een project uit 2008-2009 waarbij de cultuurhistorische waarden van alle panden van Wassenaar is vastgesteld. Bij het GIP zijn de volgende scores toegepast: geen cultuurhistorische waarde van betekenis (1), geringe erfgoedwaarden (2), karakteristieke waarden (3), hoge waarden (4) en beschermde waarden als beschermd gemeentelijk of rijksmonument (5). De GIP 3 en 4 hebben in de jaren '10 een beschermende status ontvangen via bescherming als monument of als karakteristiek element.

Alle kerkgebouwen, behalve de Sint Jozefkerk, hebben nog een religieuze functie. Ook bij een wijziging in het gebruik of wisseling naar een seculiere eigenaar blijven we spreken van 'religieus erfgoed'.

In het kader van bescherming van het religieus erfgoed is het belangrijk om te bekijken welke bescherming passend is voor het nog niet beschermde erfgoed. Zo is

bijvoorbeeld het kerkhof bij de Dorpskerk van grote cultuurhistorische waarde, terwijl het slechts als karakteristiek erfgoed een bescherming in het omgevingsplan geniet. Het passend beschermen maakt onderdeel uit van de uitvoeringsagenda.

### **Gesloopt erfgoed**

Er zijn ook religieuze gebouwen gesloopt, zoals de Gereformeerde Zijllaankerk uit 1939, die gesloopt is in 1995. Ook de kapel van huize Willibrord op de Poortlaan uit 1983, de kloosterkapel van de zusters Franciscanessen van Oirschot uit 1964 en het huis van de orde van St Jan aan de Schouwweg zijn gesloopt, net als de Ursulakapel (Eikenlaan 3).

### **Roerend erfgoed**

Tot het religieus erfgoed kunnen ook roerende zaken, zoals de roerende interieurdelen, behoren. Deze onderdelen zijn niet automatisch beschermd. Een uitleg over deze termen en begrippen is in bijlage 6 opgenomen.

Het Museum Catharijne Convent heeft een onderzoek uitgevoerd naar het interieur en de roerende collectie van de Dorpskerk.

Roerende zaken kunnen alleen voor Wassenaar behouden worden, als deze collecties aangemerkt worden als 'onvervreemdbaar' erfgoed. Een voorbeeld van religieus erfgoed van Wassenaar dat zich momenteel buiten Wassenaar bevindt, is de miskelk van Jan I van Wassenaar en Johanna van Halewijn 1567. Deze kelk bevindt zich nu in de kapel van kasteel Beloeil in België.

Interieuronderdelen kunnen ook verplaatst worden binnen Wassenaar. Zo heeft de inventaris van de kapel van de gesloopte Ursulakliniek een nieuwe plek gekregen in de kapel van het woonzorgcentrum Duinstede aan de Deijlerweg 208, een gebouw uit 1997. Ook onderdelen van de Jozefkerk hebben na de onttrekking van de kerk uit de eredienst in 2023 een nieuwe plek gekregen; zo is het doopvont naar de Willibrorduskerk verplaatst.

### **Kerkenbiotoop**

Er zijn gebouwen in de omgeving van de kerk die tot het religieuze ensemble behoren, zoals een pastorie of gemeenschapshuis. Deze omgeving wordt ook wel kerkenbiotoop genoemd en de onderdelen die tot de biotoop behoren zijn in de overzichtslijst (bijlage 1) vermeld.

Er zijn ook religieuze gebouwen die niet direct bij een kerk staan, maar wel een religieuze functie of historische relatie met een kerk hebben, zoals Schoolstraat 2 (pastorie NH Kerk) en Schoolstraat 6 (Gebouw voor Christelijke belangen). Deze gebouwen vallen niet binnen de kerkenbiotoop van – in dit voorbeeld – de dorpskerk. Gebouwen die binnen de invloedssfeer van het gebedshuis staan en daar een historische en functionele relatie mee hebben, vallen wel binnen de kerkenbiotoop van dat gebedshuis. Een voorbeeld hiervan is het Jeroenhuis (De Warenar).

De grenzen van de biotoop worden bepaald door de cultuurhistorische waarde, niet door huidig gebruik, eigenaarschap of kadastrale percelen.

### **Immaterieel erfgoed**

In het Verhaal van Wassenaar is ook aandacht besteed aan immaterieel erfgoed. Daar waar dit immateriële erfgoed raakt aan het fysieke ruimtelijke domein, zal dit ook een passende bescherming moeten krijgen in ruimtelijke visies en plannen.



*Sint Willibrorduskerk gezien vanaf het kerkhof (foto Aeriallive 2022). Niet alleen de aanleg, maar ook de grafmonumenten zijn van cultuurhistorische waarde.*

*Joods monument op de begraafplaats in Kerkehout met het Joodse Metaarhuis dat nu in gebruik is als aula van de begraafplaats. De begraafplaats heeft naast een christelijk en algemeen deel ook een ouder en groot Joods deel. Op dit Joodse deel werd in 1907 voor het eerst begraven. Foto Jan van Steen 2022.*



## 2. VISIE, MISSIE EN STRATEGIE

### Het belang van visie, missie en strategie

#### Breed gedragen en richtinggevend

De visie op de toekomst van het religieus erfgoed biedt een betekenisvol kader voor alle betrokkenen, waardoor er wederzijds begrip kan zijn voor veranderingen, en het geeft richting aan toekomstige besluiten over de omgang met dit erfgoed, bijvoorbeeld over functieverbreiding en -verandering.

#### Verbinding

De visie verbindt alle betrokkenen door gedeelde waarden en gezamenlijk erkende kernkwaliteiten.

#### Beweging

De visie helpt om tot actie over te gaan om bij te dragen aan toekomst voor dit erfgoed.

### Visie: een wenkend toekomstperspectief

Het religieus erfgoed van Wassenaar staat er over tien jaar goed bij. De gemeente Wassenaar koestert de kwaliteiten van het stedenbouwkundige netwerk van ons dorp en in onze wijken en er ligt een stevige basis voor de instandhouding van en zorgvuldige omgang met dit erfgoed.

Het religieus erfgoed maakt onderdeel uit van de Omgevingsvisie en in het Omgevingsplan zijn regels opgenomen om het als essentieel erfgoed fysiek en sociaal sterk verankerd te houden in het dorp en in de samenleving. De gebedshuizen hebben een logische en volwaardige plek in visie en plan. Het erfgoed is passend beschermd, waarbij de toekomstwaarde leidend is.

De sociaal-maatschappelijke waarde wordt breed erkend en is medebepalend voor beleidskeuzes en bij vergunningverlening.

### Missie: Waarom doen we dit?

We doen dit omdat de betekenis van het religieus erfgoed bovengemiddeld groot is. Het belang voor de materiële kwaliteit van onze fysieke leefomgeving én voor de immateriële, sociaal-maatschappelijke leefomgeving is eveneens groot. We (h)erkennen deze bestaande kwaliteiten, en kunnen het verwoorden, zodat we deze nalatenschap mee kunnen nemen naar de toekomst.

### Strategie: Wat gaan we daarvoor doen?

- We gaan uitdragen hoe belangrijk de kerken zijn voor onze samenleving, en wat er moet gebeuren om ze toekomst te laten behouden. Deze visie vormt daarvoor de basis.
- We gaan vooraf, proactief met elkaar in gesprek: zonder (voor)oordelen, en ieder vanuit zijn eigen rol en verantwoordelijkheid. Het kerkelijk erfgoed is erfgoed dat bij uitstek "van, voor en door" iedereen is. En toch blijft de eigenaar zelf verantwoordelijk voor het duurzame behoud en het beheer van het religieus erfgoed, voor passende functies én voor eventuele (ver)bouw in, aan en bij de gebouwen.

- Op deze manier zijn we met elkaar beter voorbereid op toekomstige veranderingen. Dit doen we zonder vooraf te veel te willen regelen en vastleggen, en gedacht vanuit kansen en mogelijkheden. We gaan met elkaar in gesprek vanuit de betekenis en waarde van het erfgoed in het heden en vanuit gedeelde verwachtingen over de toekomst.
- We zoeken daarbij naar een balans tussen de iconische waarde van dit erfgoed voor de samenleving en de religieuze waarde voor de geloofsgemeenschap; tussen het duurzame gebruik en het behoud van de monumentale waarde, en de tradities die deel uitmaken van onze collectieve cultuur.
- We spreken jaarlijks met de vertegenwoordigers van de kerken die de hoogste erfgoedwaarden hebben (kerkgebouwen van PKN en de r.-k. parochie), en op verzoek met de andere geloofsgemeenschappen, om actualiteiten en ontwikkelingen uit te wisselen. De uitkomsten worden met het gemeentebestuur besproken.
- We leggen de afspraken tussen gemeente en kerken vast, zodat de samenwerking enerzijds wendbaar en actueel blijft, terwijl tegelijk afspraken duidelijk zijn en de uitvoering gewaarborgd is.

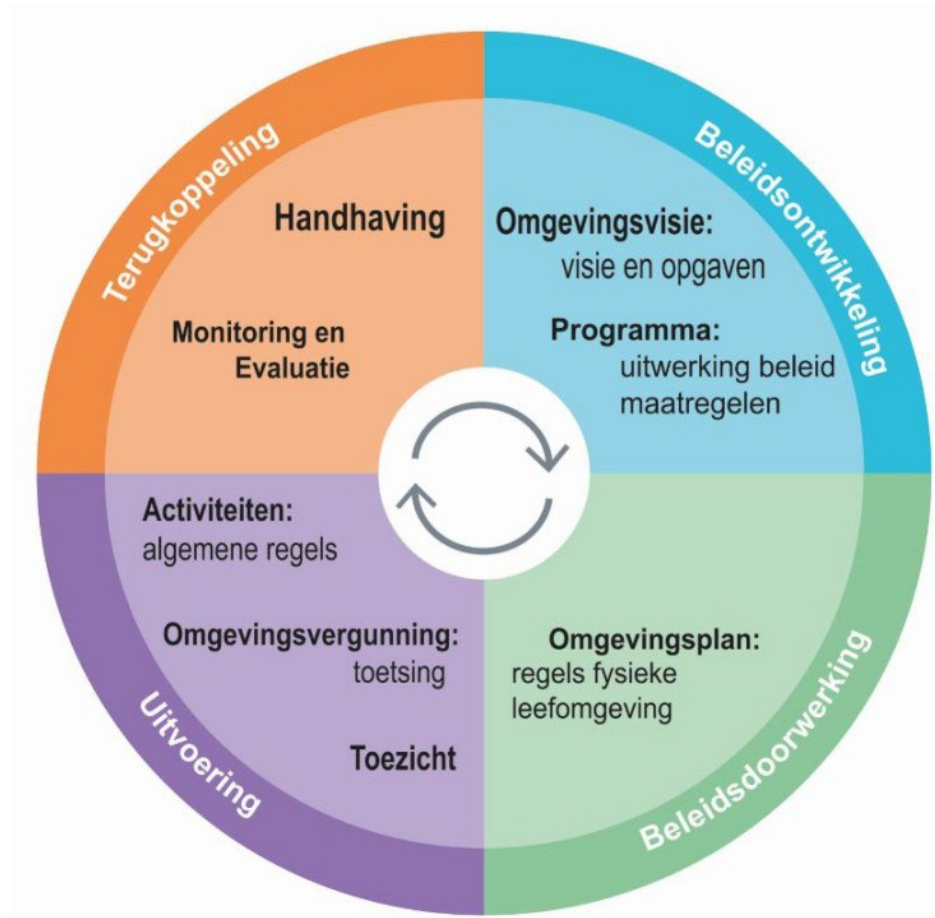
### **Ruimtelijk en planologisch**

- We zetten bewust in op het behoud van de kwaliteiten van strategische stedenbouwkundige locaties (pleinen, kruispunten, zichtlijnen) met religieus erfgoed.
- De fysieke herkenbaarheid en beleefbaarheid van kerken, in de openbare ruimte, maar ook binnen in de kerkgebouwen, staat centraal bij opgaven en bij het maken van keuzes.
- We stellen de kerkenbiotopen vast en zorgen dat het erfgoed in het Omgevingsplan een passend beschermingsregime krijgt via de functie 'beschermd religieus erfgoed' en/of de functie 'kerkenbiotopen'. Zo krijgt al het religieus erfgoed een passende bescherming.
- Kerken zijn niet alleen ruimtelijke bakens in het dorp, maar ook sociale bakens. De sociaalmaatschappelijke "immateriële" betekenis van religieus erfgoed moet in samenhang met de fysieke (stedenbouwkundige en architectonische) betekenis een plek krijgen in de planologische instrumenten voor het waarborgen van de kwaliteit voor de fysieke leefomgeving. Hiervoor werken we aan een integrale aanpak voor sociaalmaatschappelijk vastgoed, met verankering van de sociaal-maatschappelijke functie van religieus erfgoed in omgevingsvisie en omgevingsplan.
- De ruimtelijke kerkenbiotopen worden in het integrale omgevingsplan in samenhang met de sociaalmaatschappelijke omgeving waar ze onderdeel van uitmaken (de kerk, het plein, de kroeg, de school) beschouwd, met als doel een integrale borging van de kwaliteiten en de functie van de gebedshuizen als ontmoetingsplek. Zo borgen we een blijvende verbinding tussen het ruimtelijk en het sociale domein. Hierbij worden ook immateriële aspecten, zoals het luiden van klokken of het klinken van uurwerken, betrokken.

Luchtfoto met zicht op de toren van de Dorpskerk, gezien in noordoostelijke richting, naar het dorp (foto Aeriallive 2022). Kerktorens hebben niet alleen stedenbouwkundige oriëntatiewaarde, maar huisvesten door de klokken en carillons ook klinkend erfgoed. Het zijn visuele én 'geluidsbakens'. De Dorpskerk, Sint Willibrordus, De Goede Herderkerk en de Kievietkerk hebben klinkend erfgoed.



## De visie in de gemeentelijke beleidscyclus



*De beleidscyclus onder de Omgevingswet.*

Kerken kunnen een strategische rol vervullen als wegwijzer voor een duurzame toekomst voor wijken en buurten. Juist daarom is opname van de toekomstvisie voor de kerken in de overkoepelde Omgevingsvisie van groot belang.

In de Omgevingsvisie krijgen visie, strategie en missie voor de toekomst van het religieus erfgoed integraal een plek, en komen sectorale visies bij elkaar.

In het Omgevingsplan wordt het handelings- en beoordelingskader vertaald in passende functies met bijbehorende regels, niet alleen voor het beschermde erfgoed, maar ook voor het nog niet beschermde erfgoed en voor de omgeving van de kerken. De contour van de kerkenbiotopen wordt in het omgevingsplan vastgelegd; daarbinnen gelden regels om te voorkomen dat activiteiten in de omgeving van de kerken de erfgoedwaarden kunnen verstoren of vernielen. Deze regels zijn niet hetzelfde als de aanwijzing als monument. Het zijn passende regels voor activiteiten zoals (ver)bouwen, gebruik, bomenkap, het organiseren van evenementen, het veranderen van een uitrit, de inrichting van de openbare ruimte, etc. voor zoverre die nodig zijn om de karakteristiek en kwaliteiten van de kerkenbiotoop te behouden. Dit is een wettelijke verplichting onder de Omgevingswet (zie Bkl 5.130). Hierbij moeten het collectieve erfgoedbelang en het gebruikers- en eigenarenbelang goed in balans gebracht worden.

De ervaringen uit de praktijk nemen we mee bij de monitoring en evaluatie van het beleid. Daarom vindt regelmatig evaluatie plaats, om zo nodig de Omgevingsvisie e/o het Omgevingsplan e/o het dagelijkse beheer aan te passen.

*De Dorpskerk. (foto Aeriallive 2022).*





*De Kievietkerk bij het Wilhelminapark. Foto 2012.*

## 3. DE KERK IN HET MIDDEN HOUDEN

### **De titel 'De kerk in het midden houden' toegelicht**

#### **Letterlijk**

De kerk staat meestal in het midden van een dorp of een wijk; de kerk vormt het hoofdmoment van een plein of straat. De kerktoren is een baken en is ruimtelijk een belangrijk herkennings- of ankerpunt; je ziet de toren van verre.

#### **Figuurlijk**

Sinds eeuwen staat de kerk midden in de samenleving. Voor veel inwoners is het kerkgebouw belangrijk. Het kerkgebouw is een plek waar je met elkaar samenkomt, waar je je thuis kan voelen en thuishoort, voor de eredienst, voor trouwen en rouwen, en voor nog veel meer. Bij een nieuwe functie is "midden in samenleving blijven staan" opnieuw het streven. Kerkgebouwen moeten hun maatschappelijke functie voor sociale voorzieningen zo veel mogelijk behouden en bij voorkeur toegankelijk blijven.

#### **Spreekwoord (uitdrukking)**

De "kerk in het midden houden of laten" betekent: ieders belang in de gaten houden, oog voor beide kanten hebben, geen partij kiezen. Dit is een belangrijke leidraad in onze visie op de toekomst voor de kerken. We hebben respect voor elkaars geloof, voor elkaars rol en voor elkaars ideeën over het belang van kerkgebouwen en hun toekomst in onze samenleving.

### **De kerk in het midden houden: letterlijk**

De kerk letterlijk 'in het midden houden' draait om het fysieke behoud van de kerken en het behoud van hun cultuurhistorische, architectonische en stedenbouwkundige betekenis voor het dorp, een wijk of een buurt.

Hoe hoger de erfgoedwaarden, des te belangrijker het erfgoed voor de gemeenschap en hoe belangrijker het veiligstellen van een duurzame toekomst is. Een duurzame toekomst is alleen gewaarborgd bij een passend gebruik.

#### **Fysiek behoud: toekomstbestendig gebruik**

Het fysieke behoud bestaat uit goed onderhoud en uit goed gebruik. Het traditionele, oorspronkelijke gebruik is het gebruik voor de eredienst en aan het geloof gerelateerde (diaconale) nevenactiviteiten (bijv. zaalverhuur). Eigentijds gebruik is vaak breder (bijv. concert, tentoonstelling).

Als de kerkzaal hoofdzakelijk voor de eredienst gebruikt blijft worden, blijkt bij het doorrekenen van kosten en baten van isoleren regelmatig dat beter de mensen in plaats van de zaal verwarmd kunnen worden. De nevenruimten zijn doorgaans meer geschikt voor isoleren en vanwege veelvuldiger gebruik is dit ook meer noodzakelijk. Als de kerk van functie verandert, door functieverbreiding, blijkt dat er veel activiteiten mogelijk zijn binnen de sociaal-maatschappelijke functie. Om richting te geven aan de mogelijkheden en het proces van functieverbreiding en – verandering



*Luchtfoto Sint Willibrorduskerk aan de Kerkstraat (foto Aeriallive 2022). Tot de kerkenbiotoop van deze kerk horen behalve het kerkgebouw het hele gebied rond de kerk met pastorie, erfafscheiding (muur), kerkhof, én het voormalige Jeroenhuis (Warenar). Ook de voormalige R.K. school en de voormalige schoolmeesterwoning (linksboven in beeld) kunnen tot de omgeving van dit monument gerekend worden, vanwege de samenhangende Rooms-Katholieke geschiedenis en ruimtelijke en functionele stedenbouwkundige samenhang. Ook de Dorpskerk en De Goede Herderkerk hebben vergelijkbare omvangrijke biotopen, die bestaan uit meerdere onderdelen en kerkhoven.*

is een handelingskader opgesteld (bijlage 4). Hierin is ook een ladder opgenomen van voorkeursfuncties. Een sociaal-maatschappelijke functie die het kerkgebouw midden in de samenleving en toegankelijk houdt, geniet de voorkeur. De kerken vormen 'sociaal-maatschappelijk vastgoed', dat multifunctioneel inzetbaar is, bijv. het gebruik voor concerten, grote uitvaarten (binnen én buiten de geloofsgemeenschap), als stembureau, etc.

Begin 2022 is door het college het "Planologisch handelings- en beoordelingskader bij functieverbreding en -verandering" vastgesteld. Hierin staan spelregels voor en afspraken over toekomstbestendigheid en passend gebruik van religieus cultureel erfgoed (bijlage 4). Het planologisch handelingskader biedt duidelijkheid over rollen, mogelijkheden en stappen die doorlopen moeten worden. Het voorkomt willekeur en ad hoc-besluiten over de omgang met het religieus cultureel erfgoed.

### **Kerkenbiotoop**

Kerkgebouwen maken onderdeel uit van het stedenbouwkundige netwerk. Het kerkgebouw vormt samen met de bijbehorende onderdelen, zoals begraafplaats, pastorie, kerkhof of hek een zogenaamd "complex" of "ensemble". Dit heet kerkenbiotoop. Ook een kerkenpad of zichtlijn op een toren kan onderdeel uitmaken van deze biotoop.

Volgens de Omgevingswet en de uitwerking daarvan in de Algemene maatregel van bestuur (Amvb) "Besluit kwaliteit leefomgeving" (Bkl) is de gemeentelijke overheid verplicht te zorgen dat activiteiten in de invloedssfeer van een beschermd monument het monument zelf niet kunnen schaden (Bkl 5.130). Dit kan om de directe omgeving gaan, maar ook (bijvoorbeeld) om een zicht(as) op een kerktoren. Deze instructieregel van het Rijk kan dus letterlijk verstrekkende gevolgen hebben.

In het integrale Omgevingsplan moeten regels opgenomen worden die erop toezien dat er getoetst kan worden of activiteiten in de omgeving van het religieus erfgoed dit erfgoed kunnen schaden.

### **Nieuwe functies en de samenhang met bestaande waarden**

Nieuwe functies willen we zoveel mogelijk laten aansluiten op de eeuwenoude, sociaal-maatschappelijke functie van kerken. Uit het participatietraject met de kerkeigenaren en gebruikers is gebleken dat het sociaal-maatschappelijk belang van de kerken groot is.

Bij het realiseren van nieuwe functies is aandacht voor bouwhistorie essentieel: een gebedshuis en zijn omgeving zijn door de tijd gevormd en veranderd. Het belang van de Dorpskerk is evident. Deze kerk is al sinds de Middeleeuwen van groot belang, maar ook jonge(re) kerkgebouwen kunnen iconische waarde hebben en een centrale rol in de wijk spelen, zoals de Jozefkerk.

Bij veranderingen halen we inspiratie uit de historie en hebben we aandacht voor het organisch gegroeide monument.

Zelfs als er sprake is van sloop, heeft de plek nog steeds betekenis. Het behoud van de herinnering aan geschiedenis van de locatie staat centraal bij ver- en nieuwbouw.

Gebruik dat dicht bij de oorspronkelijke functie blijft, heeft de voorkeur. Het behoud van de sociaal-maatschappelijke bestemming is van groot belang en heeft prioriteit. Belangrijke aspecten zijn het behouden van het gebouw als ontmoetingsplek en de beleefbaarheid van de voormalige functie. De herinnerings- en emotionele waarden zijn belangrijke waarden om te koesteren. De herkenning, bijv. door de markante toren als baken in de wijk, blijft, ook als de functie verandert. De samenleving verandert, en daardoor ook de rol van kerken en het Christendom in de samenleving, maar niet de (collectieve) herinnering en de emotie. Bovendien voegen nieuwe functies nieuwe herinneringen en emoties toe, bijvoorbeeld door het bijwonen van een concert of theatervoorstelling, of het bezoeken van een tentoonstelling. Kerken, als grote, centraal in het dorp gelegen gebouwen zijn van grote waarde voor het dorp. Nieuwe functies kunnen die waarde vergroten en voor de toekomst veiligstellen.

Functieverandering is een proces dat altijd maatwerk verlangt. Een belangrijke randvoorwaarde voor een succesvolle herbestemming is het zorgvuldig doorlopen van het planproces op basis van de juiste kaders en uitgangspunten.

Het handelings- en beoordelingskader (bijlage 4) biedt een handelingsperspectief

voor functieverbreiding, -verandering en herbestemming van religieus erfgoed en bevat onder meer een prioritering van functies, een stappenplan voor het proces en een beoordelingskader. Ook is het *Nationale Stappenplan Herbestemmingsanalyse* (als onderdeel van bijlage 4) bijgevoegd, als leidraad voor nieuwe functies in beschermde monumenten.

### **Aanbevelingen handelingskader**

Het kader is in 2022 vastgesteld. Op basis van de ervaringen zijn de volgende aanbevelingen over de toepassing geformuleerd:

#### ***Over in- en extern proces en werkwijze***

- Maak het handelingskader meer bekend, zowel onder medewerkers, bestuur als onder eigenaren en gebruikers
- Communiceer dat het gebruikt moet worden bij functieverbreiding en – veranderingen
- Maak de wijze van gebruik (wanneer, op welke wijze toepassen) helder
- Leg proces en afspraken vooraf, in de initiatieffase, vast, en bouw go/ no go momenten in per planfase, doe dit op basis van heldere spelregels en uitgangspunten. Zodra de wensen van de initiatiefnemer wijzigen, moet ook de wenselijkheid en de haalbaarheid opnieuw bekeken worden
- Werk vanaf het begin integraal, zodat voorkomen wordt dat bepaalde aspecten niet of te laat in het proces meegewogen worden.

#### ***Over implementatie in het integrale (definitieve) Omgevingsplan:***

- Vertaal het handelings- en beoordelingskader naar (beoordelings)regels voor buitenplanse activiteiten in het omgevingsplan (activiteiten die in strijd zijn met het plan).

- Neem de functieladder van het kader (van bijlage 4) op in het Omgevingsplan. Daarbij geldt dat openheid en toegankelijkheid en zo min mogelijk aantasting van het erfgoed het meest gewenst is. Door publieke toegankelijkheid blijft het kerkgebouw beleefbaar en 'midden in de samenleving', en dat is een van de kerndoelen van de visie op dit erfgoed. Zo min mogelijk aantasting van erfgoed (lees: verlies aan monumentale waarde) is een wettelijke vereiste vanuit de Erfgoedwet en de Omgevingswet. Deze twee aspecten (open blijven en behoud van erfgoedwaarden) zijn leidend bij de vraag voor verandering van gebruik (binnen de functie, voorheen 'bestemming') en/of functie (voorheen 'bestemming').

*De Sint Jozefkerk werd tijdens de gesprekken over de toekomst van het religieus erfgoed aan de eredienst onttrokken. Voor deze kerk is op basis van het handelingskader uit 2022 een ontwikkelkader opgesteld als handvat voor de nieuwe functie als gezondheidscentrum.  
Foto Aeriallive 2022.*



## De kerk in het midden houden: figuurlijk

Behalve dat kerken tot het “materiële netwerk” (architectuur en stedenbouw) van het dorp behoren, behoren ze ook tot het immateriële netwerk. Ze zijn sociale ankerpunten in buurten en wijken. Het sociaal-maatschappelijke belang is veel groter dan het aantal beschikbare meters gebruiksoppervlak voor sociale voorzieningen. De sociaal-maatschappelijke betekenis is net als de materiële betekenis uit te drukken in een “sociaal-maatschappelijke biotoop”. Het is daarom belangrijk om het vraagstuk over de toekomst van de kerken te verbinden aan bredere, maatschappelijke vraagstukken. Kerken willen graag toegankelijk zijn en open staan voor alle leden van de dorpsgemeenschap. Dit draagt niet alleen bij aan de verbinding met het dorp en de levendigheid, maar ook aan het fysieke behoud van het erfgoed.



### Aanbevelingen

De toekomst van de gebedshuizen staat niet op zichzelf. Het religieus vastgoed maakt onderdeel uit van het sociaal-maatschappelijke vastgoed en is van belang voor de sociale voorzieningen en de ontmoeting in de wijken. Het is belangrijk om de balans te zoeken tussen bredere maatschappelijke doelen, de wensen van de geloofsgemeenschap en de erfgoedwaarden.

Deze toekomstvisie moet daarom een vertaling krijgen in de integrale beleidsdocumenten (omgevingsvisie en -plan). In deze visie en plan komen de economische, toerisme/recreatieve, kunst & cultuur-, milieu/biodiversiteit/groenwaarden en ook het belang van sociale voorzieningen in samenhang bij elkaar. In de omgevingsvisie staat deze integrale samenhangende aanpak voorop en dit is essentieel om toekomstige keuzes te kunnen maken.

Toekomstbestendig beleid verlangt ook een goed inzicht in de gevolgen van besluiten, bijvoorbeeld het gevolg van parkeer- en verkeerbeleid voor de bereikbaarheid, en daarmee voor de gebruiks- en verhuurmogelijkheden, van de kerkgebouwen.

Daarnaast is het belangrijk dat het gesprek gevoerd blijft worden met alle eigenaren, ook met eigenaren van erfgoed dat niet meer in gebruik is door een geloofsgemeenschap. Ook de gemeenschappen die geen religieus erfgoed in eigendom of beheer hebben, kunnen hierin een rol spelen.

*De Dorpskerk is het meest oude en belangrijke religieuze monument van Wassenaar. Hier is het dorp Wassenaar ontstaan. Niet alleen de historie van de plek, bestaande uit het gebouw, maar ook de biotoop van de kerk (met begraafplaats, grafmonumenten, hekwerken en baarhuisje) én de stedenbouwkundige en sociaal-maatschappelijke en culturele relatie met de omgeving zijn van wezenlijk belang. (foto Aeriallive 2022).*



# UITVOERINGSAGENDA

Voor de realisatie van de visie en het duurzaam borgen ervan is een uitvoeringsagenda opgesteld.

| Activiteit                                                                                                 | 2026 | Na 2026 |
|------------------------------------------------------------------------------------------------------------|------|---------|
| Vaststelling visienota (bestuurlijke besluitvorming)                                                       | x    |         |
| Publicatie document en film                                                                                | x    |         |
| Verwerken van de visienota als bouwsteen in omgevingsvisie en bij actualisering van de erfgoedvisie        | x    |         |
| Opname passende bescherming van kerkenbiotopen in omgevingsplan via functies, regels en beoordelingskaders |      | x       |
| Jaarlijks: uitwisseling tussen gemeente en kerken met evaluatie                                            | x    | x       |
| Doorlopend: erfgoedloket bij gemeente                                                                      | x    | x       |
| Doorlopend: burgemeester als aanspreekpunt voor de religieuze gemeenschappen                               | x    | x       |

## Actie: in omgevingsvisie opnemen

Het religieus erfgoed bestaat uit alle religieuze terreinen en gebouwen waar cultuurhistorische waarde aan toegekend wordt.

Deze samenhangende, religieuze plekken, kortweg kerkenbiotopen, hebben grote betekenis voor de samenleving, zowel vanwege de stedenbouwkundige, architectonische en kunstwaarden, als vanwege het sociaal-maatschappelijke belang. Bij het toekennen van passende functies houden we rekening met deze waarden en stellen we de waarden veilig via beoordelingsregels. Dit geldt ook voor tradities, zoals het luiden van klokken. De visie, missie en strategie van deze visie vormen hierbij de vastgestelde kaders.

## Acties omgevingsplan

- het handelings- en beoordelingskader wordt vertaald in passende functies, vergunningplichtige activiteiten en verbods- en beoordelingsregels, niet alleen voor monumenten, maar ook voor het overige erfgoed en voor de omgeving van de kerken, namelijk voor de gehele zogenaamde kerkenbiotoop, inbegrepen tradities.
- de contour van de kerkenbiotopen wordt in het omgevingsplan vastgelegd; daarbinnen gelden regels om te voorkomen dat activiteiten in de omgeving van de kerken de erfgoedwaarden kunnen verstoren of vernielen. Waar nodig kunnen ook regels direct buiten de biotoop gelden, als dat nodig is voor de bescherming van de biotoop.





- de passende regels betreffen niet alleen de monumentenactiviteit, maar alle activiteiten die de waarden kunnen raken, zoals (ver)bouwen, gebruik, bomenkap, het organiseren van evenementen, het veranderen van een uitrit, de inrichting van de openbare ruimte, geluidsnormen etc. Het betreft regels die nodig zijn om de karakteristiek en kwaliteiten van de kerkenbiotoop te behouden.

*De rooms-katholieke kerk De Goede Herder in Stoephout (Wassenaar Zuid) bestaat uit een rijke biotoop met kerk, begraafplaats met grafmonumenten, ossuarium, kosterswoning en school (nu: appartementen) (foto Aeriallive 2022).*



**Bijlage 1: Overzichtslijst kerkgebouwen,  
bijbehorende elementen en kerkhoven**

| Monumentale_status    | Cultuur-historische waardering          | Adres         | Huisnr.  | Actuele_naam                  | Type           | Functie              | Architect               | Hoofddat  | Eeuw       | Buiten gebruik | Denominatie oorspronkelijk                          | Denominatie Huidig                                     | Biotoop                                                                                    | Opmerking                                                                                                         |
|-----------------------|-----------------------------------------|---------------|----------|-------------------------------|----------------|----------------------|-------------------------|-----------|------------|----------------|-----------------------------------------------------|--------------------------------------------------------|--------------------------------------------------------------------------------------------|-------------------------------------------------------------------------------------------------------------------|
| Rijksmonument         | zeer hoge waarde (nationaal/bovenregio) | Het Kerkehout |          | Begraafplaats Persijnhof      | metaheerhuisje | religieus / funerair | Simons, L.              | 1906      | 20ste eeuw | o              | Nederlands Israëlitische Gemeente 's-Gravenhage     | Joods, Rooms-Katholiek, algemeen                       | begraafplaats met muren en toegangen, twee metaarhuisjes, 1 Joods monument, grafmonumenten | Joods, sinds 1977 naast Joods deel een algemeen en rk deel, metaheerhuis is nu aula; 2de metaarhuis op Joods deel |
| Rijksmonument         |                                         | Kerkstraat    | 77       | Sint Willibrorduskerk         | Kerk           | Religieus            | Molenaar, N.            | 1903-1905 | 20ste eeuw | o              | (RKK) Rooms-Katholieke Kerk in Nederland            | (RKK) Rooms-Katholieke Kerk in Nederland               | kerk met pastorie, begraafplaats, hek, muur en voorm. Jeroenhuis (warrenar)                | pastorie is nu hospice                                                                                            |
| Rijksmonument         |                                         | Plein         | 3        | Dorpskerk                     | Kerk           | Religieus            | onbekend                | 1100-1200 | 12de eeuw  | o              | (NH) Nederlandse Hervormde Kerk                     | (PKN) Protestantse Kerk in Nederland                   | kerk, begraafplaats, baarhuisje en muren en hekwerken                                      | 1938-1940 restauratie H. van der Kloot-Meyburg;                                                                   |
| Rijksmonument         |                                         | Stoeplaan     | 4        | De Goede Herderkerk           | Kerk           | Religieus            | Laan, L. & J.A. van der | 1931-1932 | 20ste eeuw | o              | (RKK) Rooms-Katholieke Kerk in Nederland            | (RKK) Rooms-Katholieke Kerk in Nederland               | Kerk, kosterswoning, lagere school, begraafplaats                                          |                                                                                                                   |
| Gemeentelijk Monument | hoge waarde (lokaal)                    | Hofcampweg    | 3        | Buurtkerk Wassenaar           | kerk           | Religieus            | Blok, J.W.              | 1951      | 20ste eeuw | o              | Nederlands Hervormde Kerk                           | Evangelisch                                            | wijkgebouw                                                                                 | Wijkgemeenschap Groot Deijlroord                                                                                  |
| Gemeentelijk Monument |                                         | Oranjelaan    | 2        | Kievietkerk                   | Kerk           | Religieus            | Mutters, J. jr.         | 1925      | 20ste eeuw | o              | (NH) Nederlandse Hervormde Kerk                     | (PKN) Protestantse Kerk in Nederland                   | kerkgebouw                                                                                 |                                                                                                                   |
| Gemeentelijk Monument |                                         | Parklaan      | 28       | Sint Jozefkerk                | Kerk           | Religieus            | Laan, J.A. van der      | 1962      | 20ste eeuw | 1              | (RKK) Rooms-Katholieke Kerk in Nederland            | (RKK) Rooms-Katholieke Kerk in Nederland               | kerkgebouw met aangebouwde nevenruimten/pastorie                                           | Nieuwe functie als gezondheidscentrum                                                                             |
| Gemeentelijk Monument |                                         | Zijllaan      | 57       | Messiaskerk                   | Kerk           | Religieus            | Asbeck, J.B. baron van  | 1966      | 20ste eeuw | o              | (NH) Nederlandse Hervormde Kerk                     | (PKN) Protestantse Kerk in Nederland                   | kerkgebouw met aangebouwde nevenruimten                                                    |                                                                                                                   |
| Beeldbepalend pand    | waarde (karakteristiek)                 | Kerkstraat    | 26 tm 34 | t Klooster                    | klooster       | Religieus            | Molenaar, N.            | 1899      | 19de eeuw  | 1              | Zusterhuis van Zusters Franciscanessen van Oirschot | Verbouwd tot appartementencomplex                      | kloostergebouw en muur                                                                     | Uitbreiding 1954                                                                                                  |
| Geen status (GIP 2)   |                                         | Lange Kerddam | 46       | Nederlandse Protestanten Bond | Kerk           | Religieus            | Bontenbal, A.           | 1924      | 20ste eeuw | o              | (NPB) Nederlandse Protestanten Bond                 | (VrN) Vrijzinnigen Nederland (Geloofs-gemeenschap NPB) | kerkgebouw                                                                                 | uitbreiding 1969 door P.A. Bloys van Tre-slong                                                                    |

|                                                                                    |                                         |                                                                                     |                         |
|------------------------------------------------------------------------------------|-----------------------------------------|-------------------------------------------------------------------------------------|-------------------------|
|  | zeer hoge waarde (nationaal/bovenregio) |  | waarde (karakteristiek) |
|  | hoge waarde (lokaal)                    |  | geringe erfgoedwaarden  |

## Bijlage 2 Fotogalerij

### Begraafplaats Persijnhof



Voormalig Metaarhuis. Foto 2003



Voormalig Metaarhuis. Foto 2014

Foto Jan van Steen 2014



Sint Willibrorduskerk



Foto 2011  
Foto Aeriallive 2022



Doopvont. Foto 2003



## Dorpskerk



Foto Aeriallive 2022



Foto 2008

Foto Aeriallive 2022





Foto 2012



Foto Mariëtte van Lit 2012



Doopvont. Foto Mariëtte van Lit 2012

**De Goede Herderkerk**



Foto G. Dukker 1994



Foto 2003



Foto 2003

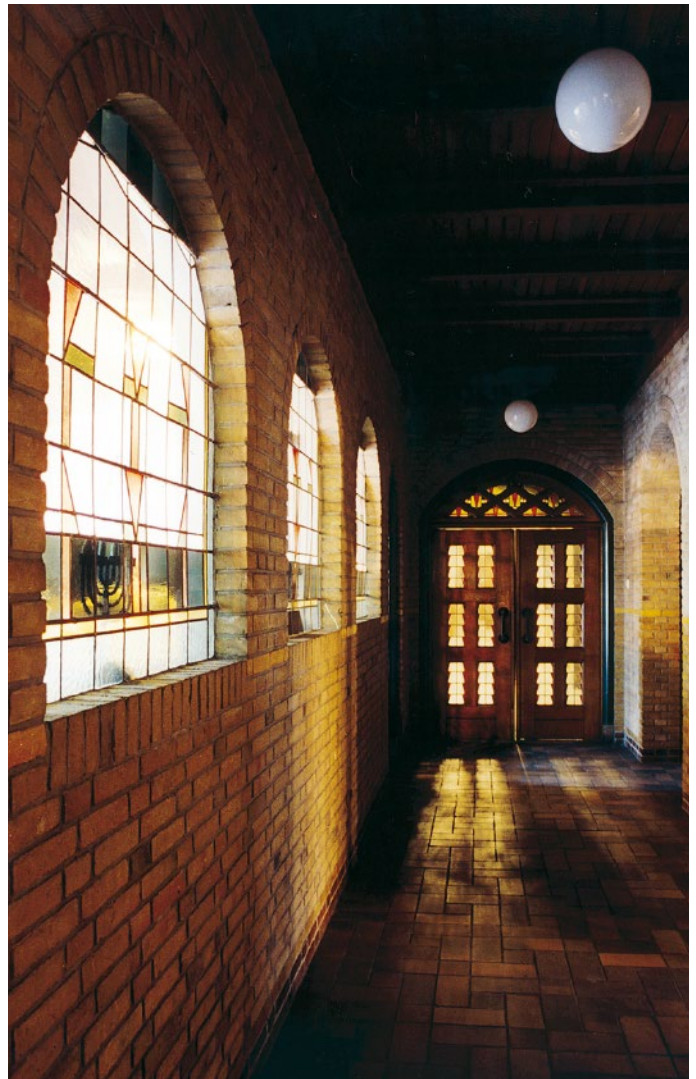


Foto 2003

**Buurtkerk Wassenaar**



Foto 2012

**Kievietkerk**



Foto 2012



Foto 2012

**Sint Jozefkerk**



*Foto Aeriallive 2022*



*Foto 2022*



*Foto Aeriallive 2022*

## Messiakerk



Foto Aeriallive 2022



Foto Aeriallive 2022

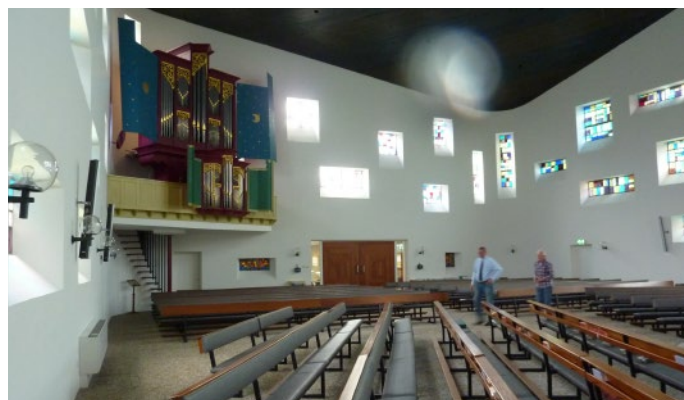
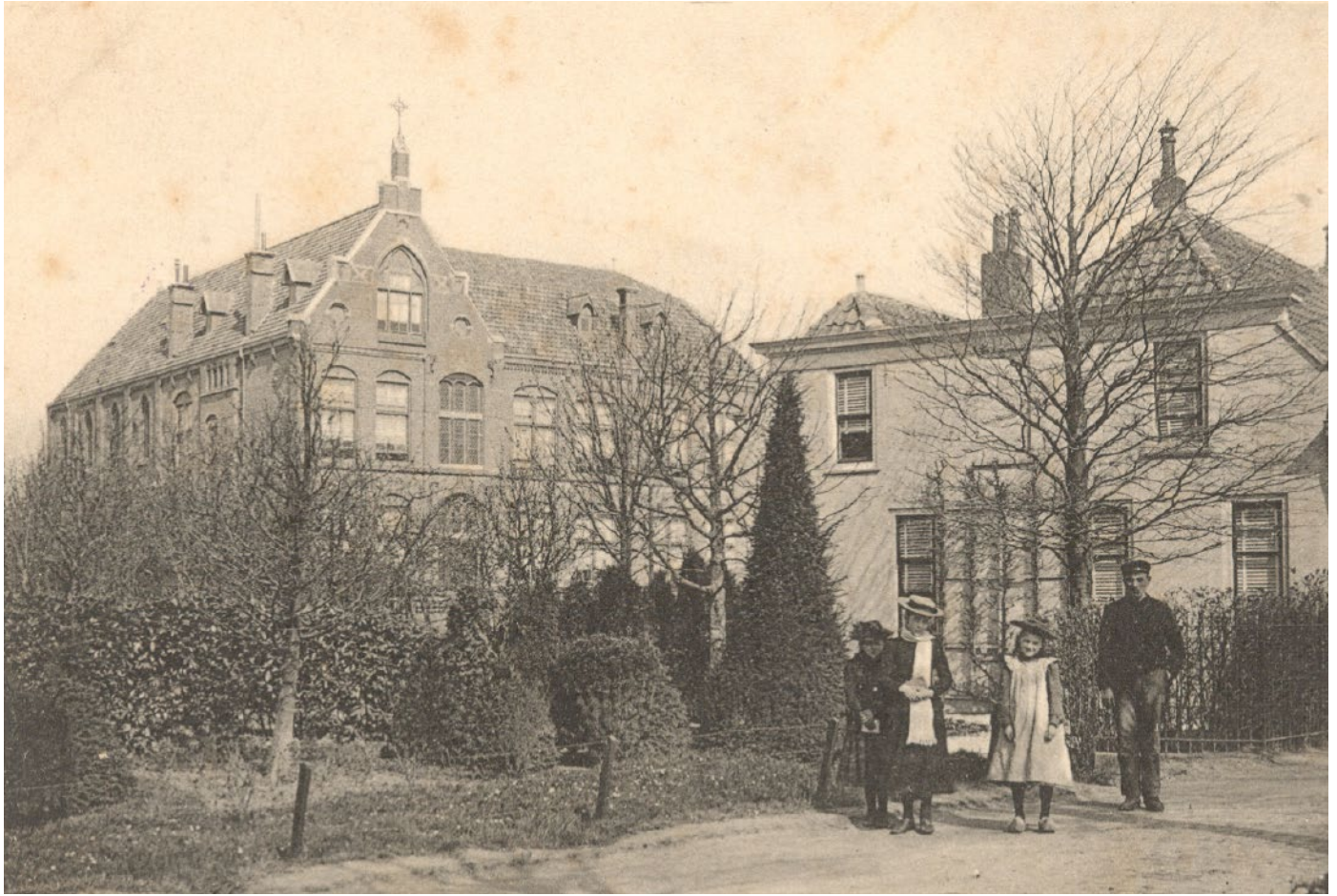


Foto 2022



Foto Aeriallive 2022

't Klooster (r-k. zusterhuis)



Het Zusterhuis. Collectie Gemeentearchief Wassenaar (18063), foto 1905.  
Foto 2012



**Nederlandse Protestanten Bond**



*Collectie Gemeentearchief Wassenaar (05539), foto 1930*



*Foto Jan Stegeman 1970, collectie gemeentearchief Wassenaar (05540)*

## Bijlage 3 De relatie van deze visienota met bestaand erfgoedbeleid



Erfgoedvisie Wassenaar 2018-2024. Naar een erfgoedzorg voor iedereen

### Bouwsteen 2 : Vitaliteit en duurzaamheid

|    |                                                                                                                                                                                                                                                                                                                                                                                                                                                                                                                                                                              | 2018 | 2019 | 2020 | 2021 | 2022 | 2023 | 2024 |
|----|------------------------------------------------------------------------------------------------------------------------------------------------------------------------------------------------------------------------------------------------------------------------------------------------------------------------------------------------------------------------------------------------------------------------------------------------------------------------------------------------------------------------------------------------------------------------------|------|------|------|------|------|------|------|
| 2A | Vanuit de rol van aanjager en verbinder, willen we samen met stakeholders leegstand van waardevol erfgoed voorkomen en toekomstbestendig hergebruik bevorderen. Daarvoor is het nodig leegstand, van bijvoorbeeld kerken, buitenplaatsen en boerderijen, te monitoren en een strategie te ontwikkelen waarbij maatwerk en creativiteit centraal staat. Behoud en versterking van de ensemblewaarde (ruimtelijk en functioneel), zoals die zo nadrukkelijk bij deze categorieën een rol speelt, is richtinggevend.                                                            |      |      | X    |      |      |      |      |
| 2B | Om het thema duurzaam erfgoed verder te ontwikkelen vindt samen met eigenaren en initiatiefnemers – en in samenhang met het Klimaatprogramma - een tweejaarlijks evaluatie plaats van de gekozen aanpak. Daarbij betrekken we het gebruik van de Groene Menukaart. Als onderdeel van het Klimaatprogramma wordt in 2018 begonnen met een structurele aanpak om de kennis over het verduurzamen van monumenten binnen de organisatie te vergroten. Met het aanbieden van een quick-scan worden eigenaren op maat inzicht verschaft in het nemen van duurzaamheidsmaatregelen. | X    |      | X    |      | X    |      | X    |
| 2c | Samen met monumenteigenaren en de Monumentenwacht vindt een evaluatie van de inzet van de Monumentenwacht plaats. Er komt een voorstel hoe het stimuleren van duurzaam onderhoud met de inspectierapporten ingezet kan worden voor een grotere groep eigenaren van waardevol erfgoed; daarbij worden rijks- en gemeentelijke monumenten en beeldbepalende panden betrokken.                                                                                                                                                                                                  |      |      | X    |      |      |      | X    |

De visienota Toekomst religieus erfgoed Wassenaar sluit aan op de Erfgoedvisie en specifiek op Bouwsteen 2 van het Erfgoedprogramma.

## **Bijlage 4 Planologisch handelings- en beoordelingskader bij functieverbreding en -verandering**

Spelregels voor en afspraken over toekomstbestendigheid en passend gebruik van religieus cultureel erfgoed

Er is geen standaard, rechte lijn van 100 procent religieus gebruik naar 100 procent ander gebruik. Elk gebouw, omgeving en omstandigheden zijn anders. Functieverandering is daarom altijd een proces dat maatwerk verlangt. Een planologisch handelingskader biedt duidelijkheid over rollen, mogelijkheden en stappen die doorlopen moeten worden. Het voorkomt willekeur en ad hoc-besluiten over de omgang met het religieus cultureel erfgoed.

Het planologische kader biedt een handelingsperspectief voor functieverbreding, -verandering en herbestemming van religieus cultureel erfgoed en kan een plek krijgen in het Omgevingsplan.

### **Omgevingswetbestendig kader**

Het handelingskader voor de omgang met het religieus erfgoed bestaat nog niet uit een set regels, maar duidt de omgang met de kernkwaliteiten en -waarden van dit type erfgoed. Daarmee geeft het kader invulling aan het casco Omgevingsplan van de VNG dat voorstelt om in hoofdstuk 2 van het Omgevingsplan de bedoeling te beschrijven.

Het handelingskader geeft die bedoeling helder aan via de uitgangspunten: behoud door ontwikkeling, treden (ladder) voor functies en wijziging daarvan, en een stappenplan voor planontwikkeling. Daarnaast maakt het duidelijk hoe de betekenis van het erfgoed en het gebruik zich tot elkaar verhouden. De kernkwaliteiten maken de plek herkenbaar en leggen de te beschermen eigenheid vast. Door de kernkwaliteiten leidend te maken bij het maken van plannen kan de betekenis van het erfgoed versterkt worden, en is duidelijk waarin het erfgoed onderscheidend is en kan het eigen karakter, in welke vorm dan ook, doorgegeven worden. Zo wordt het verhaal en de bedoeling van het verleden doorgegeven. Op deze wijze worden erfgoedwaarden onderdeel van de ruimtelijke kwaliteit en wordt invulling gegeven aan de bedoeling van de Omgevingswet. Hiermee ligt de houding vast ten opzichte van dit erfgoed en is vooraf voorspelbaar welke maatwerkeisen er binnen een opgave liggen.

### **Doel van functieverandering en herbestemmen**

Functieverbreding, -verandering en herbestemming van cultuurhistorisch waardevol religieus vastgoed betreft gebouwen die een leven geleefd hebben en een verhaal te vertellen hebben. Een passende functie is de belangrijkste (economische) drager voor goed beheer en behoud. Doel van flexibiliteit in functies is dat objecten een nieuw leven krijgen zonder dat ze daarbij hun verhaal verliezen, terwijl er tegelijkertijd toch ook een ander gebruik mogelijk is.

### **Rol van cultuurhistorische waarde**

De cultuurhistorische waarde en de beschermingsstatus zijn zeer bepalend in de zoektocht naar passend gebruik. De erfgoedwaarden bepalen de mate van de zogenaamde aanraakbaarheid: hoe hoger de waarde, hoe zorgvuldiger het vraagstuk rond de instandhouding van het erfgoed doorlopen moet worden.

Over het algemeen geldt dat het oorspronkelijke gebruik het meest passend is, ook al kunnen veranderingen in de liturgie ook wijzigingen in het gebruik verlangen die van invloed zijn op de erfgoedwaarden. Ook functieveranderingen binnen de bestaande sociaal-maatschappelijke bestemming kunnen ingrijpend zijn en vergen een zorgvuldige afweging.

### Scenario's in relatie tot het gebruik

Getrapt scenario van meest gewenst naar minst gewenst.

1. Het gebedshuis blijft in gebruik door en in bezit van één geloofsgemeenschap en wordt incidenteel en/of structureel voor andere functies gebruikt vanuit de doelstellingen van de gemeenschap (diaconaal werk). Dit wordt niet gezien als verbreding of functieverruiming, maar hoort bij de geloofstaak. Door een brede opvatting van het begrip "kerk" en de plek van het gebouw daarin (met bijbehorende sociaal-maatschappelijke bestemming) is het mogelijk om toekomstwaarde te scheppen zonder "zware procedures" om ander gebruik mogelijk te maken. Dit wordt gezien als het optimaliseren van het gebruik binnen bestaande kaders.
2. Het gebedshuis blijft in gebruik door en in bezit van de geloofsgemeenschap, maar krijgt medegebruik door andere geloofsgemeenschappen en/of andere functies binnen sociaal-maatschappelijke bestemming (bijv. priklocatie, vluchtelingenopvang); het gebruik als gebedshuis blijft de hoofdfunctie.
3. Het gebedshuis blijft in gebruik door en in bezit van de geloofsgemeenschap, maar komt daarnaast beschikbaar voor nevengebruik en multifunctioneel gebruik. Hierbij kan de liturgische functie nevengebruik worden, en het bijbehorende terrein kan worden ontwikkeld en/of geëxploiteerd voor ander gebruik (bijv. woningbouw voor een passende doelgroep).
4. Het gebedshuis komt in ander eigendom (bijvoorbeeld stichting of exploitant), maar de kerkelijke partij blijft het gedeeltelijk gebruiken voor de eredienst. De gebedshuisfunctie wordt een "nevenfunctie" naast andere functies, en ook gebruik van het gebedshuis buiten de niet-sociaal-maatschappelijke bestemming is mogelijk (kantoor, horeca).
5. De locatie verliest zijn religieuze functie in het geheel, en er wordt een geheel nieuwe functie binnen of buiten de sociaal-maatschappelijke bestemming gezocht. Gebedshuis én terrein krijgen een ander gebruik, waarbij de erfgoedwaarden niet of niet onevenredig worden aangetast.
6. Sloop van het gebedshuis, volledig nieuwe ontwikkeling van de locatie, waarbij de geschiedenis meegenomen wordt in het nieuwe verhaal van de plek, zowel letterlijk (stedenbouwkundig/architectonisch) als figuurlijk.

### Functies

De mate van open/toegankelijk blijven en de ingrijpendheid voor de erfgoedwaarden zijn leidend bij de keuze voor functieverandering of -verbreding

- a. Functieverandering of -verbreding binnen de bestaande sociaal-maatschappelijke functie
  - 1 Kunst en cultuur
  - 2 Verenigingsleven
  - 3 Onderwijs (inclusief kinderopvang / BSO)
  - 4 Maatschappelijke opvang en/of zorg
  - 5 Sport

- b. Functieverandering of -verbreding buiten de bestaande sociaal-maatschappelijke functie
  - 1 Horeca en/of dienstverlening (kantoor)
  - 2 Wonen
  - 3 Andere functies die minder passend zijn door de aard van de functie en/of de ingrijpende wijzigingen die er mee gepaard gaan.

Omdat de betekenis van gebedshuizen voor het dorp en haar inwoners een essentiële waarde is, zijn functies waarbij het gebedshuis en het omliggende terrein openbaar toegankelijk blijven of worden meer gewenst dan functies die privatisering betekenen.

Hoewel eerst gezocht moet worden naar functieverandering of -verbreding binnen de bestaande sociaal-maatschappelijke bestemming kan een andere bestemming meer gewenst zijn vanwege de benodigde ingrepen in het gebouw en/of de gevolgen voor de omgeving van een nieuwe functie binnen de sociaal-maatschappelijke bestemming. Bijvoorbeeld: als voor de inrichting als winkel of als restaurant niet of nauwelijks wijzigingen aan het monument plaats hoeven te vinden, dan geniet deze functie, waarbij het gebouw ook openbaar toegankelijk is, de voorkeur boven wonen of gebruik als kantoor. Over het algemeen kan ook gesteld worden dat de verbouw tot appartementen meer ingrijpend is voor de erfgoedwaarden dan een woonfunctie voor één huishouden.

### **Een proces voor functieverbreiding, -verandering en herbestemming begint met vragen stellen**

Wat voor plek wil je dat de kerk is en blijft? Welke kernkwaliteiten moeten behouden blijven? Wat is het belangrijkste aspect hierin: wat is absoluut 'onaanraakbaar' en vormt het "hart" of de "ziel" van het erfgoed waar het erfgoed niet zonder kan. Hoe kan deze "ziel" behouden blijven bij herbestemming van het gebouw, zijn omgeving en/of de religieuze objecten, zelfs bij (gedeeltelijke) sloop? In het planproces moet het beantwoorden van deze vragen geborgd worden; het is een verplicht onderdeel bij veranderingen in het gebruik. De kernkwaliteiten duiden en respecteren zijn vereist in het plan.

### **Stappenplan bij functieverandering en herbestemming**

1. De eigenaar (initiatiefnemer) formuleert wensen en voert een eerste verkenning uit op basis van de beoordelingsaspecten. De herbestemmingsanalyse is hiervoor een hulpmiddel
2. Initiatiefnemer betreft gemeente en omwonenden bij het proces. Initiatiefnemer kiest een vorm van periodiek overleg (bijv. oprichting van een stuurgroep of klankbordgroep) en communicatie richting omwonenden
3. Gemeente is gesprekspartner over mogelijkheden voor functies en omgang met het erfgoed
4. Initiatiefnemer maakt een schetsontwerp en maakt inzichtelijk in hoeverre het erfgoed gewijzigd moet worden voor de functieverandering
5. Gemeente vraagt advies over het schetsontwerp aan de Adviescommissie voor Omgevingskwaliteit (vooroverleg)
6. Initiatiefnemer voert de benodigde nadere onderzoeken uit om tot een definitief plan te komen, waaronder ten minste een Cultuurhistorische Effectrap-

portage (CER) waarin de gevolgen voor de erfgoedwaarden (aspecten zoals opgenomen in de waarderingstabel) inzichtelijk worden gemaakt

7. Het definitieve plan volgt de reguliere (formele) route voor functieverandering en vergunningverlening

Beoordelingsaspecten voor functieverandering en herbestemming

Financiële aspecten

Beleid van de betreffende geloofsgemeenschap / eigenaar

Bouwtechnische aspecten

Cultuurhistorische aspecten

- Historische betekenis (rol in historie van het dorp)
- Stedenbouwkundige betekenis (rol in stedelijk weefsel / oriëntatiewaarde)
- Architectuur (exterieur)
- Architectuur (interieur)
- Roerende collectie inclusief orgels, kerkelijke kunst, archieven
- Sociaal-maatschappelijke waarde van het erfgoed, zoals dit erfgoed leeft en functioneert vanuit de betreffende gemeenschap.

Liturgische aspecten (inclusief muziek)

Draagvlak in de wijk en in het dorp

Deze beoordeling vindt plaats aan de hand van het Nationale Stappenplan "Herbestemmingsanalyse" of een ander, in samenspraak tussen gemeente en eigenaar goedgekeurde wijze van analyseren.

## Nationale Stappenplan Herbestemmingsanalyse

### Doel

Het doel van de herbestemmingsanalyse is dat vooraf onderzocht wordt in hoeverre het mogelijk is om het vastgoed een nieuw leven te geven zonder dat het daarbij zijn verhaal verliest, terwijl er tegelijkertijd toch ook een impuls kan worden gegeven aan het dorp.

### Opzet

De herbestemmingsanalyse richt zich op een balans (synergie) tussen kernwaarden en programma van eisen. Het onderzoek geeft ten minste inzicht in:

- a. Het laadvermogen van het monument  
Wat zijn de kernwaarden, welke veranderruimte is er (de aanraakbaarheid), in hoeverre is de veranderruimte afhankelijk van bepaalde functies?
- b. De noodzakelijke aanpassingen ten behoeve van het programma  
Beoordeling van de noodzakelijkheid van aanpassingen en de impact ervan op de waarden.
- c. De eenheid van de bestemming  
Levensvatbaarheid, toekomstbestendigheid, maatschappelijke relevantie.
- d. De financiële consequenties

Welke kosten, opbrengsten, exploitatiemogelijkheden, belangen, partijen spelen een rol; wanneer moet de exploitatie kostendekkend zijn; wat is er nodig om een herbestemming al dan niet op termijn haalbaar te maken?

- e. De mogelijkheden om met tijdelijke functies naar een eindmodel te groeien  
Stadsherstelformule: onderzoek de haalbaarheid, voorkom verval, koop het pand of complex en restaureer het en zoek er een passende (economische) functie bij, zodat het gebouw of complex behouden blijft.
- f. De plan van aanpak  
Scenariostudie voor de invulling, waarna zo nodig een gefaseerde uitvoering van bouwen/restaureren in combinatie met het completeren van het financiële plaatje.

### Onderzoeksvragen

Meer specifiek is het gewenst een beeld te schetsen van de kansen en bedreigingen op basis van de volgende facetten: bestuurlijk, economie, cultuurhistorie, ruimte, milieu en financiën. Per facet dienen – voor zover relevant – de vragen te worden beantwoord en zaken te worden beoordeeld.

De analyse is een hulpmiddel, geen lijst om af te vinken. De analyse wordt tijdens het planproces steeds meer ingevuld en verfijnd. Per opgave zullen er andere accenten nodig zijn. De analyse blijft van eerste idee tot en met het definitieve plan een beoordelingskader voor kansen en bedreigingen.

#### economie

1. bijdrage aan de aantrekkelijkheid voor de woon- en werkomgeving
2. invloed op nieuwe locaties/mogelijkheden voor bedrijven
3. mate waarin de economische structuur wordt versterkt
4. invloed op de werkgelegenheid
5. invloed op de lokale bestedingen
6. invloed op de concurrerendheid met nieuwbouw
7. invloed op de vastgoedmarkt

#### ruimte

1. invloed op de gebiedsidentiteit
2. invloed op maatschappelijke effecten
3. kwaliteitsimpuls voor de buurt
4. prikkel voor andere investeringen
5. realisatie van ruimtelijk beleid op lange termijn
6. mogelijkheid voor huisvesting van specifieke groepen
7. mate waarin sprake is van katalysatorfunctie voor gebiedsontwikkeling
8. mate waarin ruimte ontstaat voor experimenten
9. mate waarin sprake is van strijdigheid met ruimtelijke kaders

#### cultuurhistorie

1. bijdrage aan de culturele geschiedenis (gebouw en gebied)
2. invloed op de cultuurhistorische waarden vanwege het gebruik\*
3. invloed op de cultuurhistorische waarden vanwege aanpassingen\*
4. inbreng van expertise (passende functies en veranderruimte monument)

\* \* de Cultuurhistorische Effectrapportage, waaruit de gevolgen voor de erfgoedwaarden duidelijk worden, heeft zowel betrekking op de gevolgen van het gebruik als de gevolgen van de aanpassingen die nodig zijn.

### **milieu**

- 1 invloed op het voorkomen van nieuwbouw in groene gebieden
- 2 mate waarin verbruik van grondstoffen wordt voorkomen door nieuwbouw
- 3 invloed op het voorkomen van verkeer(sbewegingen)
- 4 mate waarin de principes van Duurzame Monumentenzorg kunnen worden gerealiseerd
- 5 invloed op energieverbruik

### **financiën**

- 1 invloed op waarde omliggend vastgoed (OZB)
- 2 invloed op de OZB-opbrengsten (a.g.v. gebruik)
- 3 snelheid en prijs in relatie tot nieuwbouw
- 4 mate waarin kosten door leegstand kunnen omgezet in opbrengsten door gebruik
- 5 mate waarin elders aanleg en beheer van voorzieningen kan worden voorkomen
- 6 mate waarin elders inkomsten uit gronduitgifte worden gemist
- 7 mate waarin financiële belangen in andere vastgoedprojecten worden beïnvloed
- 8 gevolgen op waarde a.g.v. prijsontwikkelingen na verwerving vastgoed
- 9 investeringskosten in kennis, vaardigheden en begeleiding

### **bestuurlijk**

- 1 aanwezigheid van middelen en kennis om de herbestemming te ondersteunen
- 2 mogelijkheden vraag, aanbod en belangen met elkaar te verbinden
- 3 maatschappelijke verantwoordelijkheid tegen gevolgen van leegstand
- 4 voorbeeldfunctie (met eigen vastgoed)
- 5 intensieve(re) samenwerking tussen diensten
- 6 invloed van de formele taken op het creatieve proces
- 7 mogelijkheid nieuwe financieringsconstructies te gebruiken
- 8 invloed van regel- en bestuursdruk
- 9 mogelijkheid van oppositie bij burgers als gevolg van nieuwe functies
- 10 mogelijkheid van succes binnen ambtsperiode bestuurders

## **Bijlage 5: Samenvatting proces en participatie in vraag en antwoord**

### **Wat is een kerkenvisie?**

De "Kerkenvisie" is het resultaat van een dialoog met alle betrokkenen over de toekomst van het religieus cultureel erfgoed, waarin de eigenaren van dit erfgoed een belangrijke rol spelen.

De toekomstvisie is niet enkel op kerken gericht, maar op al het religieuze cultureel erfgoed, zowel beschermd als niet-beschermd (dit is een voorwaarde voor de toekenning van de decentralisatie uitkering). Dit betekent dat ook het beheer en behoud van interieur en collecties en kerkelijke archieven bij de toekomstvisie betrokken kunnen worden.

Een kerkenvisie geeft inzicht in de status, waarde en het potentieel van het religieus erfgoed in de gemeente. Een kerkenvisietraject biedt houvast bij de instandhouding van en een goede omgang met dit religieuze erfgoed. Het helpt de gemeente in het formuleren van een integrale zienswijze met betrekking tot dit cultuurhistorische erfgoed en kan daarmee anticiperen op toekomstige ontwikkelingen. Daarmee kan een kerkenvisie ook een waardevolle bouwsteen zijn voor de ontwikkeling van het ruimtelijk beleid en gekoppeld worden aan de ruimtelijke opgaven waar de gemeente voor staat (Omgevingsvisie en-plan) en aan de sociaal-maatschappelijke opgaven.

Bovendien kan door een kerkenvisie geborgd worden dat religieus erfgoed een blijvende rol van betekenis binnen de gemeente kan spelen.

Gemeenten Wassenaar en Voorschoten hebben in 2021 een decentralisatie-uitkering bij het Rijk aangevraagd ter financiering van deze dialoog en het opstellen van de visie.

### **Wat is "De kerk in het midden houden"?**

Het resultaat van het gezamenlijke project van Voorschoten en Wassenaar, genaamd "Toekomst voor het religieus cultureel erfgoed van Voorschoten en Wassenaar".

Het is het resultaat van de dialoog over de toekomst van het religieus erfgoed. Tijdens de dialoog zijn uitgangspunten geformuleerd en afspraken gemaakt over een duurzaam toekomstperspectief voor het religieus cultureel erfgoed van Wassenaar. Met het vaststellen van deze visie met agenda verbindt het bestuur zich aan het document en de actiepunten, en is duidelijk welke beleidstappen gaan volgen.

### **Waarom heet dit document dan niet "Kerkenvisie Wassenaar"?**

Het programma toekomst religieus erfgoed is landelijk bekend geworden onder de naam "Kerkenvisie". Deze naam is om drie redenen niet in de titel van dit document gebruikt en komt ook elders in de tekst niet voor vanwege:

- 1 Kerken (gezindte): het landelijke project is bedoeld voor alle denominaties. Niet alleen christelijke genootschappen zijn bij het project betrokken. Het woord kerken (gezindte) is daarom te beperkend. We gebruiken zoveel mogelijk het woord geloofsgemeenschap.

- 2 Kerken (gebouw): dit project gaat over de toekomst van alle religieuze zaken die tot het erfgoed behoren. Dit is breder dan alleen christelijke gebedshuizen en breder dan alleen het exterieur/ casco ervan, en betreft ook interieur en roerende collecties, het kerkhof, de armenhuisjes, etc. Tegelijk is de verzameling ook kleiner, want het gaat alleen over religieuze zaken (kerken, synagogen, moskeeën etc.) die tot het cultureel erfgoed behoren. Het woord kerken (gebouw) dekt de lading daarom onvoldoende. Bovendien draagt het woord "kerken" onvoldoende uit dat het religieuze erfgoed in samenhang zijn betekenis heeft: locatie, exterieur, interieur, roerende collectie en historie van de eredienst bepalen samen de erfgoedwaarden. We gebruiken zoveel mogelijk het woord gebedshuis.
- 3 Visie: het woord visie refereert aan een bepaald type beleidsstuk van de gemeente, dat ook een vaste bestuurlijke route volgt en een vaste plek heeft in de gemeentelijke organisatie. Vanaf 1 januari 2024 kent de gemeente nog maar één overkoepelende, integrale omgevingsvisie. Het woord visie schept daarom vanuit het gemeentelijke perspectief een incorrecte verwachting over het eindproduct. Dit document is een inhoudelijke visie, waarin de acties staan om de uitkomsten te implementeren in de verschillende beleidsdocumenten, waaronder de omgevingsvisie. Deze visienota is, binnen de instrumenten van de Omgevingswet, een niet bindend, vrijwillig programma, dat zijn vertaling moet krijgen in de (zelfbindende)omgevingsvisie en het (wel een rechtsgevolg kennend) omgevingsplan.

### **Wat is religieus cultureel erfgoed?**

Voor het dorp betekenisvolle cultuurhistorische zaken die met religie te maken hebben: roerend en onroerend, onder- en boven de grond, in situ (in het gebedshuis) en ex situ (bijv. in een museum) bewaard

### **Wanneer is dit project uitgevoerd?**

2021-2025

### **Waarom?**

Religieus cultureel erfgoed is van grote betekenis voor ons dorp. Het beheer en behoud verlangt een gedragen langetermijnvisie, en goede onderlinge verstandhoudingen

### **Op welke wijze?**

gesprekken met belanghebbenden

- (groepsgewijs en 1 op 1 gesprekken), waaronder een bijeenkomst met kerkvertegenwoordigers, en met buurtverenigingen
- onderzoek van Museum Catharijneconvent naar Dorpskerk
- fotografie en films van de belangrijkste gebouwen en hun direct omgeving (biotoop)

### **Wat speelde de hoofdrol?**

Gebedshuizen die als gebedshuis zijn gebouwd, als zodanig nog in gebruik zijn en tot het erfgoed van Wassenaar behoren

**Wie speelden de hoofdrol?**

Vertegenwoordigers vanuit de geloofsgemeenschappen in bezit van en gebruikers van religieus erfgoed

**Wie waren nog meer belangrijk?**

Vertegenwoordigers en eigenaren van herbestemd religieus erfgoed, en historische organisaties

**Wie gaven advies?**

Werknemers van Museum Catharijne Convent, Rijksdienst voor het cultureel erfgoed, provincie Zuid-Holland, Adviescommissie Omgevingskwaliteit (WCE)

**Welke thema's waren het belangrijkste?**

- energietransitie
- toekomstbestendig gebruik (functieverbreiding, - verandering en herbestemming, exploitatie)
- sociaal-maatschappelijke betekenis van het erfgoed

**Wat is het resultaat?**

Een document met toekomstperspectief

- Een handelings- en beoordelingskader als handleiding bij functieveranderingen
- Aansprekende film en fotografie door Aeriallive

**Wat volgt nu?**

Uitvoering volgens de Uitvoeringsagenda, met onder meer de implementatie van de uitkomsten in de diverse beleidsdocumenten, zoals omgevingvisie en omgevingsplan

## Bijlage 6 Relevante definities van wet- en regelgeving

### Erfgoedwet artikel 1.1

#### Definitie cultureel erfgoed

Uit het verleden geërfde materiële en immateriële bronnen, in de loop van de tijd tot stand gebracht door de mens of ontstaan uit de wisselwerking tussen mens en omgeving, die mensen, onafhankelijk van het bezit ervan, identificeren als een weerspiegeling en uitdrukking van zich voortdurend ontwikkelende waarden, overtuigingen, kennis en tradities, en die aan hen en toekomstige generaties een referentiekader bieden.

### Onroerende zaken

#### Definitiebepaling monument

een onroerende zaak die deel uitmaakt van cultureel erfgoed.

#### Definitie cultuurgoed

roerende zaak die deel uitmaakt van cultureel erfgoed.

#### Definitie "Aard- en nagelvast"

Als een gebouw of object volgens de Erfgoedwet of via de gemeentelijke erfgoedverordening aangewezen is als monument vallen alle onroerende onderdelen van deze "zaak" onder de bescherming. We noemen dat 'bestanddeel van de zaak'; deze bestanddelen zijn onlosmakelijk en 'aard- en nagelvast' met elkaar verbonden, en kunnen niet zonder schade weggenomen worden. Ook alle vaste onderdelen van het interieur, inbegrepen onderdelen die functioneel gezien tot het monument behoren (bijv. een deurkruk van een deur, omdat zonder die kruk de deur niet te openen is), vallen automatisch onder de juridische werking van de bescherming. In het rijksmonumentenregister staat bij de registratie ook een leeshulp voor uitleg over de omvang en reikwijdte van de bescherming.

Voor de definitie van *onroerende zaak* geldt het Burgerlijk Wetboek, Boek 3:

#### Artikel 3

1 Onroerend zijn de grond, de nog niet gewonnen delfstoffen, de met de grond verenigde beplantingen, alsmede de gebouwen en werken die duurzaam met de grond zijn verenigd, hetzij rechtstreeks, hetzij door vereniging met andere gebouwen of werken.

2 Roerend zijn alle zaken die niet onroerend zijn.

#### Artikel 4

1 Al hetgeen volgens verkeersopvatting onderdeel van een zaak uitmaakt, is bestanddeel van die zaak.

2 Een zaak die met een hoofdzaak zodanig verbonden wordt dat zij daarvan niet kan worden afgescheiden zonder dat beschadiging van betekenis wordt toegebracht aan een der zaken, wordt bestanddeel van de hoofdzaak.

Vanwege de scheiding tussen kerk en staat mag de overheid zich niet mengen in de uitoefening van het geloof, de liturgie genoemd. Dit kan zijn dat wijzigingen in de liturgie ook wijzigingen van vaste bestanddelen noodzakelijk maken.

### Roerende zaken

Roerende zaken, cultuurgoederen genoemd, vallen niet automatisch onder juridische werking van de bescherming als de onroerende zaak is aangemerkt als monument.

Roerende zaken zijn in de Erfgoedwet als volgt opgenomen:

### **Erfgoedwet Artikel 3.7**

- Onze Minister kan ambtshalve besluiten een cultuurgoed dat van bijzondere cultuurhistorische of wetenschappelijke betekenis of uitzonderlijke schoonheid is en dat als onvervangbaar en onmisbaar behoort te worden behouden voor het Nederlands cultuurbezit aan te wijzen als beschermd cultuurgoed.
- Onze Minister kan ambtshalve besluiten een verzameling van bijzondere cultuurhistorische of wetenschappelijke betekenis, die als geheel of door een of meer van de cultuurgoederen die een wezenlijk onderdeel van de verzameling zijn als onvervangbaar en onmisbaar behoort te worden behouden voor het Nederlands cultuurbezit, aan te wijzen als beschermde verzameling.
- Het besluit tot aanwijzing als beschermde verzameling gaat vergezeld van een algemene omschrijving van de beschermde verzameling en van een opsomming van de cultuurgoederen die tot de beschermde verzameling behoren.
- Een cultuurgoed is:
  - a. onvervangbaar indien er geen of nagenoeg geen ander of gelijksoortig cultuurgoed in goede staat in Nederland aanwezig is;
  - b. onmisbaar indien het een symboolfunctie, schakelfunctie of ijkfunctie heeft.
- Bij de aanwijzing als beschermde verzameling is het vierde lid van overeenkomstige toepassing.

### **Erfgoedwet Artikel 3.13. Aanwijzing als ensemble.**

Onze Minister kan ambtshalve besluiten een rijksmonument tezamen met cultuurgoederen aan te wijzen als ensemble, indien het geheel van rijksmonument en de cultuurgoederen in onderlinge samenhang van bijzondere cultuurhistorische of wetenschappelijke betekenis is.

Er wordt binnen de RCE gewerkt aan de uitwerking van Artikel 3.13 en 3.14 van de Erfgoedwet. De minister geeft daarin de mogelijkheid om een beperkte hoeveelheid kerkensembles aan te wijzen.

### **Definities uit de Handreiking Roerend Religieus Erfgoed**

Het Museum Catharijne Convent (MCC) heeft een aantal kerken in Zeist nader onderzocht wat betreft het interieur en kerkelijk collecties. Het MCC hanteert de volgende begrippen.

#### **Definitie religieus erfgoed**

Religieus erfgoed is het geheel van cultuuruitingen, materieel en immaterieel, roerend en onroerend, dat verwijst naar een religieuze, godsdienstige of devotie context, of ermee in verband staat, zowel in het openbare als in het privé domein. Het gaat om cultuuruitingen die de samenleving de moeite waard vindt om te bewaren en aan volgende generaties door te geven.

#### **Definitie roerend religieus erfgoed**

Tot het roerend religieus erfgoed behoren alle verplaatsbare voorwerpen die verwijzen naar een religieuze, godsdienstige of devotie context, of ermee in verband staan, zowel in het openbare als in het privé domein. Roerend religieus erfgoed kan verwijderd worden zonder dat de onroerende context hierdoor beschadigt of incompleet wordt.

#### **Nationaal, regionaal, lokaal belang**

- Roerend religieus erfgoed van nationaal belang

Onder roerend religieus erfgoed van nationaal belang vallen voorwerpen die van algemeen belang zijn voor het Nederlands cultuurbezit door de (kunst)historische

betekenis en objecten die onvervangbaar en onmisbaar zijn voor de geschiedenis van religieuze gemeenschappen of orde of congregatie.

- Roerend religieus erfgoed van regionaal belang

Onder roerend religieus erfgoed van regionaal belang vallen voorwerpen die (kunst)historisch waardevol zijn voor de regio, streek, provincie of bisdom.

- Roerend religieus erfgoed van lokaal belang

Onder roerend religieus erfgoed van lokaal belang vallen voorwerpen die (kunst)historisch of actueel (emotioneel/religieus) waardevol zijn voor de gemeente, parochie, burgerlijke gemeente of plaats.