

KRW Maatregelenprogramma

AB Beeldvormend

Harry Bouwhuis
2 juni 2026

Doel presentatie



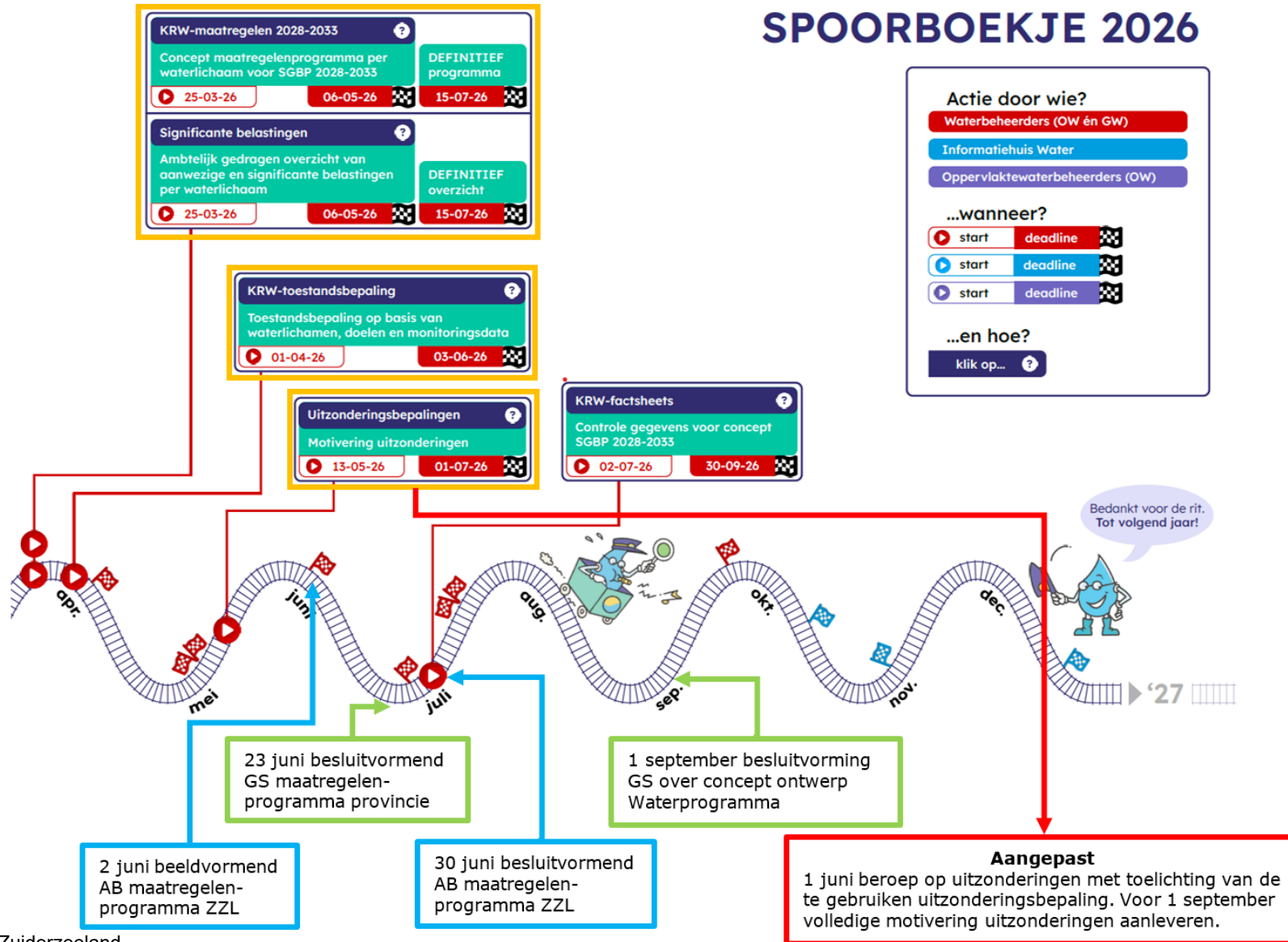
AB informeren over de planning en het proces richting het ontwerp SGBP4;



AB informeren over het maatregelenprogramma van het waterschap voor het ontwerp SGBP4.

Planning richting ontwerp SGBP4

SPOORBOEKJE 2026



Taak- en rolverdeling waterschap en provincie



- Waterschap en provincie hebben gezamenlijk het ontwerp-maatregelenprogramma voor SGBP4 opgesteld;
- Waterschap neemt besluit over de KRW-maatregelenprogramma waarvoor ZZL verantwoordelijk is;
- Provincie neemt besluit over het totale KRW-maatregelenprogramma (NB: nu gefaseerd i.v.m. krappe planning Rijk);
- Waterschap ondersteunt provincie bij het opstellen van uitzonderingsgronden;
- Provincie neemt besluit over de uitzonderingsbepalingen en de motivering hiervan.

Werkwijze maatregelenprogramma ontwerp-SGBP4 (1)

DPSIR - concept

D = Driving forces, maatschappelijke ontwikkelingen

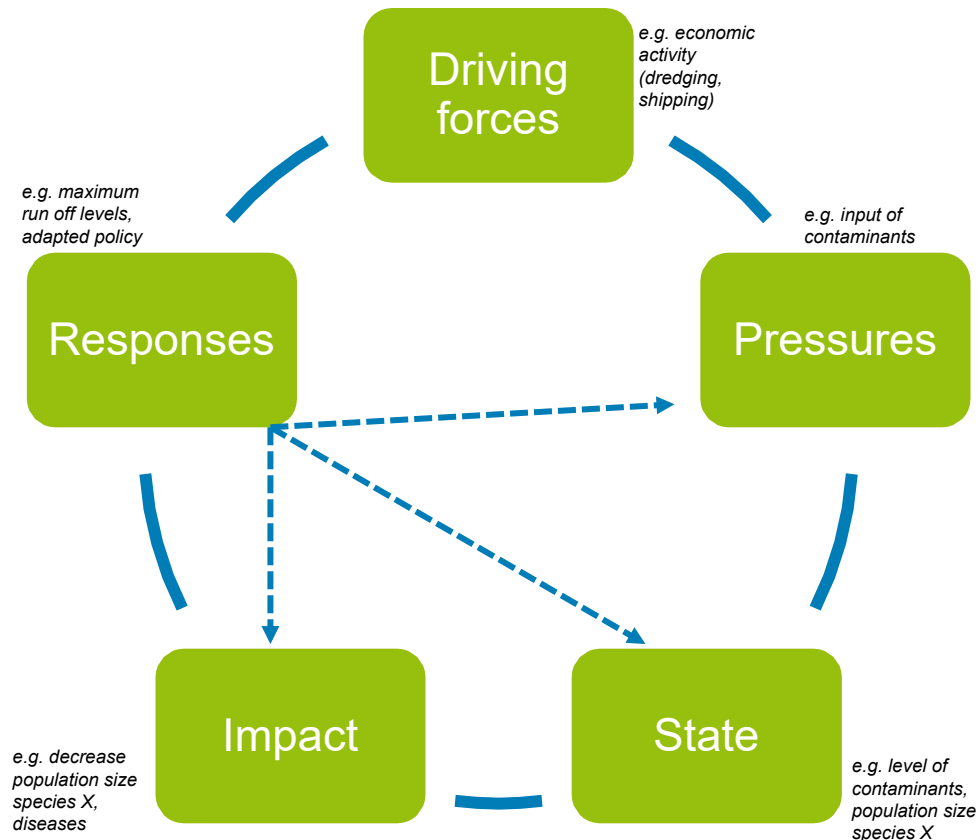
P = Pressures, **Belastingen**

S = State, **Toestandsbepaling**

I = Impact, **Milieu-effecten**

R = Response, **Maatregelen**

Conceptueel model om de relatie tussen menselijke activiteiten en milieuveranderingen te beschrijven.



Werkwijze maatregelenprogramma ontwerp-SGBP4 (2)

Belastingen



Uitgangspunten

- ✓ Aanwezige en significante belastingen
- ✓ Significant: goede toestand wordt niet gehaald, of maatregelen nodig om goede toestand te behouden
- ✓ Oppervlaktewater: hydromorfologische belastingen zijn verwerkt in GEP en worden dus niet als significante belasting gezien

Werkwijze maatregelenprogramma ontwerp-SGBP4 (3)

- Vertrekpunt zijn toetsoordelen 2026;
- Welke stoffen overschrijden de (ontwerp-)normen en welke biologische kwaliteitselementen voldoen niet aan de ontwerp-doelen voor SGBP4?;
- Welke stoffen voldoen na 2027 niet aan de normen van de aangepaste Richtlijn Prioritaire stoffen (26 maart 2026 vastgesteld)?;
- Wat zijn de oorzaken hiervan (in KRW-termen: wat zijn maatschappelijke ontwikkelingen en hiermee samenhangende significante belastingen)?;
- Welke maatregelen neemt het Rijk om die belastingen te verminderen dan wel tegen te gaan en achteruitgang te voorkomen?;
- Welke **regionale** maatregelen zijn (nog) mogelijk om die belastingen (verder) te verminderen dan wel tegen te gaan?;
- Wie staat hiervoor aan de lat/trekt dit?



Maar

- De toetsoordelen 2026 zijn nog niet (volledig) bekend;
- Ontwerp-maatregelenprogramma voor beeldvorming is daarom gebaseerd op toestandsoordeel 2025;
- Ontwerp-maatregelenprogramma voor besluitvorming wordt gebaseerd op toestandsoordeel 2026;
- Naar verwachting leidt dit niet tot grote wijzigingen; met name veranderingen in de normoverschrijdingen per waterlichaam.

Werkwijze maatregelenprogramma ontwerp-SGBP4 (4)

Uitgangspunten maatregelenprogramma Flevoland

- Vrijwel alle waterlichamen in Flevoland zijn kunstmatig. Hiervoor zijn geen extra inrichtingsmaatregelen voor biologie verplicht (dit mag wel vanuit eigen ambitie);
- Emissiemaatregelen voor chemische stoffen zijn verplicht voor zover deze binnen handelingsperspectief van gebiedspartijen liggen, uitvoerbaar en effectief zijn;
- Water(beheer)programma is niet bindend voor gemeentes en niet-overheden. Hiervoor zijn aparte bestuursovereenkomsten/bestuurlijke afspraken nodig. Daarom zijn procesmaatregelen opgenomen;
- Reguliere werkzaamheden zijn verplicht als maatregel indien deze een optimalisatie vereisen.

Normoverschrijdende parameters (1)

Prioritaire stoffen: geen regionaal handelingsperspectief

- GBM: dichloorvos (niet ubiquitair*)
- GBM: heptachloor en –epoxide (ubiquitair)
- Som PBDE's (brandvertragers; ubiquitair)
- PFOS (ubiquitair)

Prioritaire stoffen: (beperkt) regionaal handelingsperspectief

- PAK: fluorantheen (niet ubiquitair)
- PAK: benzo(b)fluorantheen, benzo(ghi)peryleen (ubiquitair)
- Kwik (ubiquitair)

*ubiquitair = prioritaire verontreinigingen die alomtegenwoordig zijn
in het milieu en nauwelijks afbreken

Normoverschrijdende parameters (2)

Overige verontreinigingen zonder regionaal handelingsperspectief

- Zilver

Overige verontreinigende stoffen met geen tot beperkt regionaal handelingsperspectief i.v.m. verhoogd natuurlijk achtergrondgehalte

- Ammonium
- Zware metalen: arseen en uranium

Overige verontreinigingen met (beperkt) regionaal handelingsperspectief

- Zink
- Gewasbeschermingsmiddelen

Normoverschrijdende parameters (3)

Algemeen fysisch-chemische parameters zonder regionaal handelingsperspectief

- Temperatuur

Algemeen fysisch-chemische parameters met beperkt regionaal handelingsperspectief

- Totaal-stikstof

Biologische parameters met regionaal handelingsperspectief

- Algen
- Macrofauna
- Vegetatie
- Vis

Voorgesteld maatregelenprogramma



Lopende maatregelen



Onderzoeksmaatregelen



Samenwerkingsmaatregelen

Lopende maatregelen



Aanleg vispassage
De Blocq van Kuffeler



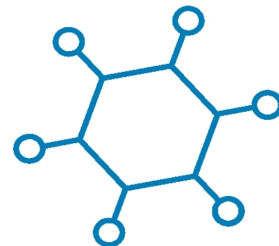
Vervanging
gecreosoteerde
oeverbeschoeiing
NOP

zijn reeds verplicht voor
SGBP3 en zijn
opgenomen in de
Meerjarenbegroting.

Voorgestelde verplichte onderzoeksmaatregelen

Chemie

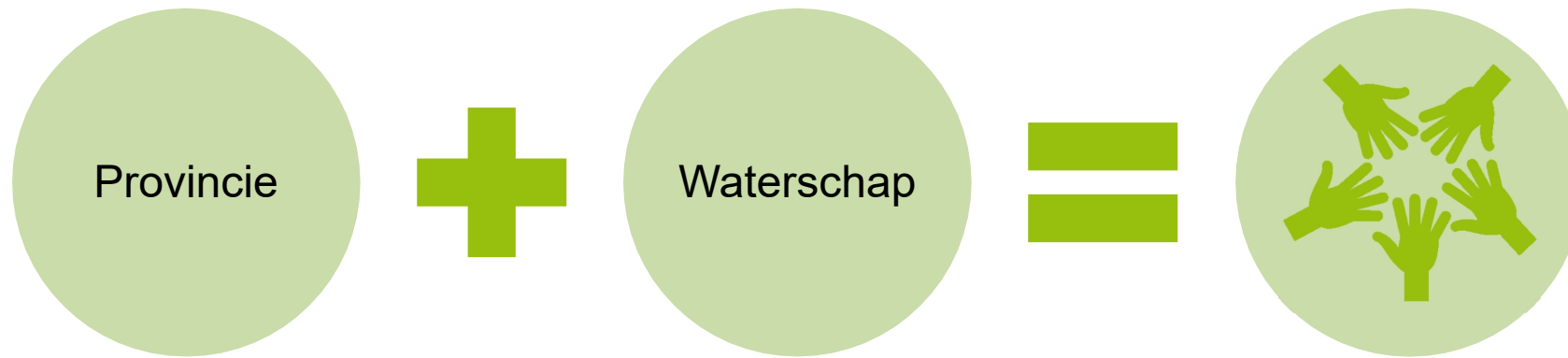
- Emissie-immissietoets AWZI's
(vervolg afhankelijk van uitkomsten)
- Emissies regenwaterriolen en overstorten
- Voorkomen behandelde oeverbeschoeiing ZOF
 - Gecreosoteerd hout
 - Gewolmaniseerd hout
- Mogelijkheden inzet Waterschapsverordening
- Optimalisatiemogelijkheden Toezicht en Handhaving
(maatregel uit KRW Impulsprogramma, actielijn chemische stoffen)



Biologie

- Oorzaken achteruitgang macrofauna toestand:
 - Tochten Hoge afdeling NOP
 - Tochten H
 - Bovenwater
- Oorzaken achteruitgang vegetatietoestand:
 - Tochten J
 - Weerwater
- Oorzaak niet voldoen vegetatietoestand:
 - Tochten ABC1

Voorgestelde samenwerkingsmaatregelen



- Provincie en waterschap gaan na hoe de gemeentes verder te betrekken bij KRW-opgaves en hun handelingsperspectief

Niet als verplicht voorgestelde aanvullende maatregelen

Maatregelen die zullen worden voorgelegd via het Waterbeheerprogramma of via de Planning en Control-cyclus

Chemie

- Monitoren ondiep grondwater
- Actualiseren vergunningen directe lozingen
- Actieplan Bodem en Water, activiteiten ZZL
- Activiteiten uit het de Aanpak nieuwe stoffen (onderzoek ZZS rioolstrengen, monitoren voorkomen PFAS in oppervlaktewater)

Biologie

- Aanleg extra vispassages bij stuwen
- Onderzoek 'baard' laten staan in tochten in de winter
- Onderzoek aanwezigheid Amerikaanse rivierkreeft en bestrijdingsmogelijkheden



Afweging bij keuze ontwerp-maatregelprogramma SGBP4

- Het uitvoeren van KRW-maatregelen is een verplichting;
- Geadviseerd wordt daarom om voor de KRW de regionale maatregelen te verplichten die voor SGBP4 nodig en mogelijk zijn om emissies van normoverschrijdende stoffen te beperken of achteruitgang te voorkomen;
- Dit biedt het waterschap maximale vrijheid om voor de overige maatregelen zelf de ambitie, de kosten en het uitvoeringstempo te bepalen. De discussie hierover kan gevoerd worden tijdens het proces rond het Waterbeheerprogramma en de Planning & Controlcyclus.

Koppeling maatregelen en waterlichamen

- De KRW-maatregelen en de KRW-waterlichamen worden gekoppeld, zodra de toestandsoordelen van 2026 bekend zijn.
- Deze informatie wordt met het AB gedeeld in de stukken die ter besluitvorming op 30 juni worden voorgelegd.

Consequenties voorgestelde maatregelen SGBP4

- Voor SGBP3 verplichte maatregelen (vispassage De Blocq van Kuffeler en vervangen gecreosoteerde oevers NOP) zijn reeds opgenomen in B&MR;
- Onderzoeksmaatregelen passen in het beschikbare budget en capaciteit;
- Onderzoeksmaatregelen kunnen afhankelijk van de uitkomsten gevolgen hebben (budget en/of formatie). Deze zullen ter besluitvorming aan het AB worden voorgelegd.

Vragen?

