



Rijswijk



Beleidsmetingen Rijswijk 2020

CONTACT

Postbus 3 | 2410 AA Bodegraven
T 0172 631 720

info@cyber-adviseurs.nl
www.cyber-adviseurs.nl
Twitter: @CybAdv

In opdracht van Gemeente Rijswijk, Beleidsmetingen Rijswijk 2020 | iFocus – Cyber groep| Datum: 27-11-2020

Beleidsmeting

Inhoudsopgave

Leeswijzer	2
1. Inleiding	3
1.1. Doel	3
1.2. Beeldsystematiek	4
1.3. Meetmethode.....	5
1.4. Interpretatie van de resultaten	6
2. Resultaten	7
2.1. Resultaat november 2020	7
2.2. Totaalresultaten 2020	10
2.3. Trend 2020	13
2.4. Wordt de ambitie gehaald?	17
3. Conclusies en aanbevelingen	18
3.1. Aanbevelingen voor Beheer-Inrichting-Gebruik	18
3.2. Aanbevelingen voor Beleid-Organisatie-Middelen.....	19

Leeswijzer

Hoofdstuk 1 dient als inleiding van deze rapportage. De afzonderlijke paragrafen gaan in op het doel van de meting, hoe beeldsystematiek werkt, de meetmethode en hoe de resultaten geïnterpreteerd kunnen worden.

Hoofdstuk 2 licht de belangrijkste resultaten toe van de metingen in 2020. We starten met de meetresultaten van november 2020. Vervolgens gaan we in op de totaalresultaten van 2020, de resultaten per beheergroep, per functioneel gebied en per beeldmeetlat en het verloop over 2020.

In paragraaf 3 wordt antwoord gegeven op de vraag: wordt de ambitie gehaald?

Hoofdstuk 3 sluit het rapport af met de conclusies en aanbevelingen.

1. Inleiding

1.1. Doel

Deze rapportage beschrijft de resultaten, conclusies en aanbevelingen van de beleidsmetingen die in 2020 in de gemeente Rijswijk zijn uitgevoerd. De meest recente schouw van november 2020 wordt gepresenteerd en vergeleken met de beleidsmetingen die in maart, juni en augustus/september 2020 zijn uitgevoerd. Het doel van een beleidsmeting is een objectief beeld te krijgen van de visuele beheer kwaliteit van de openbare ruimte. Met de meetinformatie kunnen het bestuur en de inwoners geïnformeerd worden. Tot slot kan de meetinformatie als input dienen voor de organisatie en het beleid.

Het rapport geeft antwoord op de volgende vragen:

- Worden de afgesproken kwaliteitsambities uit het beleid gehaald?
- Wat is de huidige beheer kwaliteit van de openbare ruimte?
- Wat is de ontwikkeling van de kwaliteit?
- Welke acties zijn eventueel nodig om de ambities te halen of te verbeteren?

Op <https://rijswijk.apptimizeplatform.nl/> zijn de resultaten op detailniveau te raadplegen.

1.2 Beeldsystematiek

Wat is beeldsystematiek en waarvoor is het ontwikkeld?

Bij beeldgericht werken wordt gestuurd op de afgesproken norm met behulp van beelden/foto's. Aan de hand hiervan zijn belanghebbenden binnen en buiten de organisatie goed te informeren over de doelstellingen en de resultaten van de verschillende beheermaatregelen.

Het CROW heeft samen met diverse werkgroepen een kwaliteitscatalogus opgesteld met daarin ruim 200 schaalbalken.

De schaalbalken zijn verdeeld in vijf kwaliteitsniveaus, variërend van zeer hoog (A+) tot zeer laag (D).






Alle vijf de onderhoudsniveaus zijn in praktijk aan te treffen.

Om het ambitieniveau te formuleren en eventueel voor te schrijven in een opdracht, worden alleen de niveaus A, B en C gebruikt. Niveau D kan geen ambitie/onderhoudseis zijn, dit niveau is alleen om aan te geven dat niveau C niet behaald is. Bij A+ spreken we vooral over opleveringskwaliteit, die moeilijk voor langere tijd vast te houden is.

Per schaalbalk kan de gewenste kwaliteit – de ambitie – per gebied worden gekozen. De kwaliteitseisen kunnen worden opgenomen in beeldbestekken en beleidstukken.

Rijswijk

De gewenste kwaliteit van de buitenruimte is in Rijswijk vastgesteld op een B-niveau. Een vergelijking met de ambitie wordt in Hoofdstuk 2.3 gemaakt.

Verrekenen op beeld via RAW-hoofdcode 51.48.11				
Groen-beplanting-bodembedekkers-overgroei randen verharding of gras				
A+	A	B	C	D
				
De rand van de verharding of het gras is volledig zichtbaar.	De rand van de verharding of het gras is goed zichtbaar.	De rand van de verharding of het gras is redelijk zichtbaar.	De rand van de verharding of het gras is nauwelijks zichtbaar.	De rand van de verharding of het gras is niet zichtbaar.
gemiddelde lengte overgroeiende beplanting 0 cm per 100m ¹	gemiddelde lengte overgroeiende beplanting ≤ 5 cm per 100m ¹	gemiddelde lengte overgroeiende beplanting ≤ 15 cm per 100m ¹	gemiddelde lengte overgroeiende beplanting ≤ 25 cm per 100m ¹	gemiddelde lengte overgroeiende beplanting > 25 cm per 100m ¹
lengte overgroeiende beplanting 0 cm	lengte overgroeiende beplanting ≤ 30 cm	lengte overgroeiende beplanting ≤ 30 cm	lengte overgroeiende beplanting ≤ 45 cm	lengte overgroeiende beplanting > 45 cm
Maatstaf: 0,500000				

Vijf onderhoudsniveaus				
A+	A	B	C	D
Zeer hoog	Hoog	Basis	Laag	Zeer laag
Nagenoeg ongeschonden	Mooi en comfortabel	Functioneel	Onrustig beeld, discomfort of enige vorm van hinder	Kapitaalvernietiging, uitlokking van vernieling, functie verlies, juridische aansprakelijkstelling of sociale veiligheid.

1.3. Meetmethode

De beleidsmeting is door schouwers van Cyber Adviseurs/iFocus uitgevoerd op basis van de CROW systematiek. Er is gebruik gemaakt van het Apptimize platform. Op dit platform staan alle scores in tabellen met foto's visueel, per locatie, weergegeven.

De meting is gebaseerd op de volgende uitgangspunten:

- Meten van 175 willekeurige meetlocaties in de gemeente.
- De meetlocaties zijn rasters van 100 x 100 meter (conform CROW).
- De meting uitvoeren volgens de methodiek van een beleidsmeting uit de KOR 2018. In elke meetlocatie is het meetvak, meetelement of meetstrook met de laagste kwaliteit beoordeeld.
- Beeldmeetlatten uit de KOR 2018 meten.
- De resultaten van de aangetroffen kwaliteit opnemen met een tablet, digitaal verwerkt en uitgelezen met de software van Apptimize.
- De gemeente Rijswijk is opgedeeld in 8 functionele gebieden. Dit zijn: Bedrijven, Centra, Hoofdroutes, Laat na-oorlogse woonwijken, Parkzones, Vroeg na-oorlogse woonwijken, Woonwijken Oud Rijswijk en Woonwijken Rijswijk Buiten.
- Het aantal geschouwde CROW beeldmeetlatten is 54. Waarvan 21 technische en 33 verzorgende beeldmeetlatten. De technische beeldmeetlatten zijn alleen in de eerste meting beoordeeld, de verzorgende beeldmeetlatten zijn in alle vier de metingen beoordeeld.
- Van elk incident (score onder de ambitie) is een detailfoto gemaakt.
- Aan de hand van de gemeten scores wordt het kwaliteitsniveau berekend. Een uitleg van de berekeningsmethode vindt u in bijlage 1.



Meetlocaties Q4

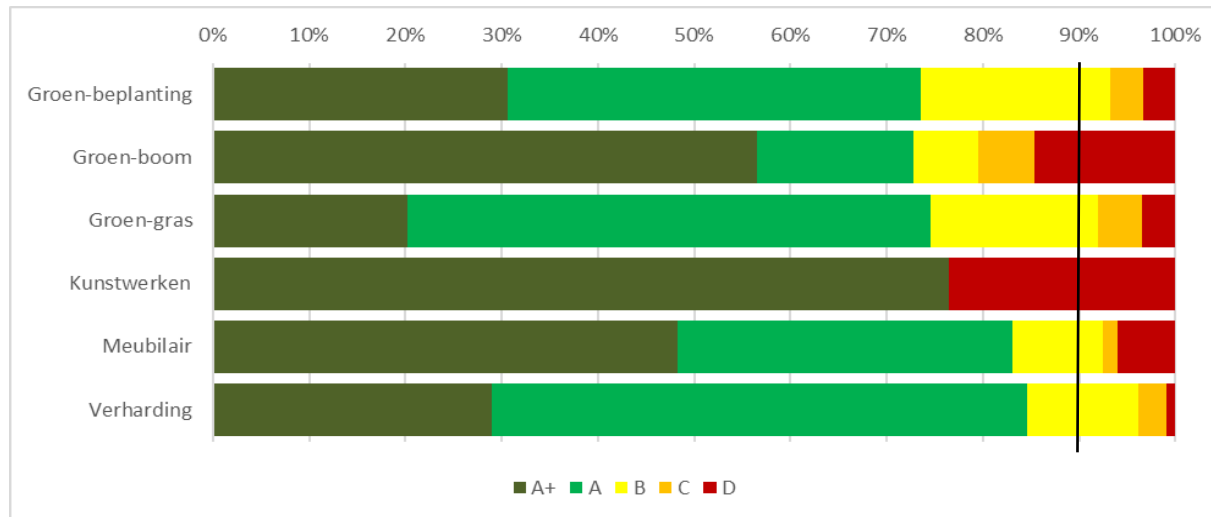
2. Resultaten

Dit hoofdstuk gaat in op de meetresultaten. Paragraaf 1 licht de resultaten van november 2020 toe, paragraaf 2 het resultaat van heel 2020 en laat de trend over 2020 zien. Tot slot beantwoordt paragraaf 3 de vraag of de ambitie gehaald wordt.

2.1. Resultaat november 2020

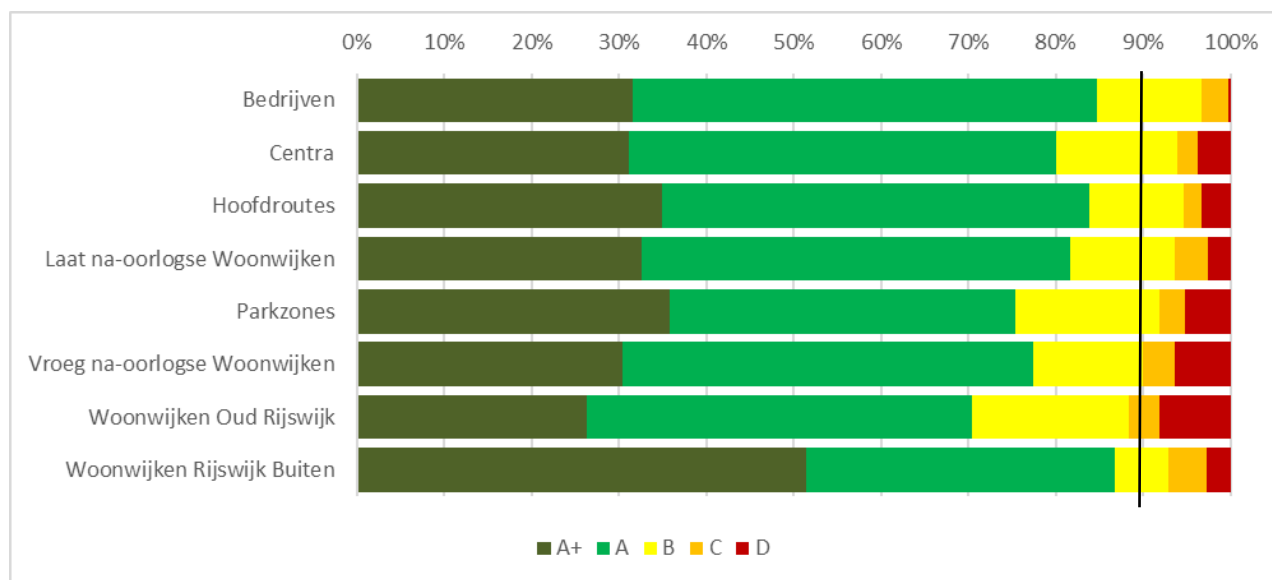
De kwaliteit over het totaal van beleidsmeting die is uitgevoerd in november 2020 komt uit op een B-niveau.

De grafiek hieronder toont de kwaliteit per beheergroep. Kijken we naar de afzonderlijke groepen dan zien we dat vier groepen een B-niveau scoren, Groen-beplanting, Groen-gras, Meubilair en Verharding. Twee groepen komen uit op een D-niveau, Groen-boom en Kunstwerken.



Per functioneel gebied

Als we naar de verschillende functionele gebieden kijken zien we dat alle gebieden, op Woonwijken Oud Rijswijk na, een B-niveau scoren. Woonwijken Oud Rijswijk komt uit op een C-niveau. Vroeg na-oorlogse woonwijken komt weliswaar nog net op een B-niveau uit, maar balanceert op de grens tussen een B- en een C-niveau.

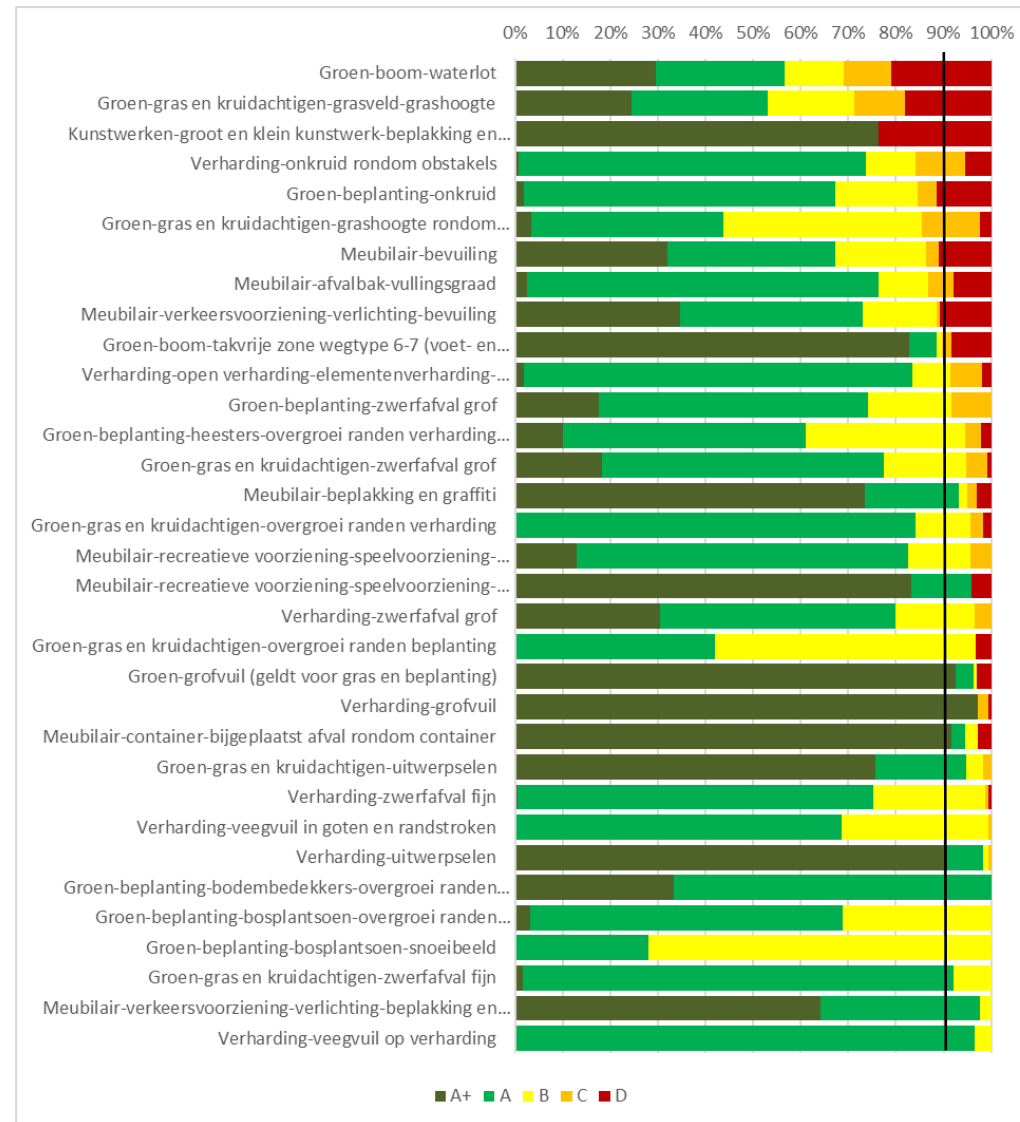


Per beeldmeetlat

Hiernaast ziet u een grafiek per beeldmeetlat voor de meting uit november 2020. Deze grafiek is gesorteerd van hoogste percentage incidenten naar laagste percentage incidenten.

Er zijn 10 beeldmeetlatten die meer dan 10% incidenten laten zien. Dit zijn:

- Groen-boom-waterlot
- Groen-gras en kruidachtigen-grasveld-grashoogte
- Kunstwerken-groot en klein kunstwerk-beplakking en graffiti
- Verharding-onkruid rondom obstakels
- Groen-beplanting-onkruid
- Groen-gras en kruidachtigen-grashoogte rondom obstakels en bomen
- Meubilair-bevuiling
- Meubilair-afvalbak-vullingsgraad
- Meubilair-verkeersvoorziening-verlichting-bevuiling
- Groen-boom-takvrije zone wegtype 6-7 (voet- en fietspad)



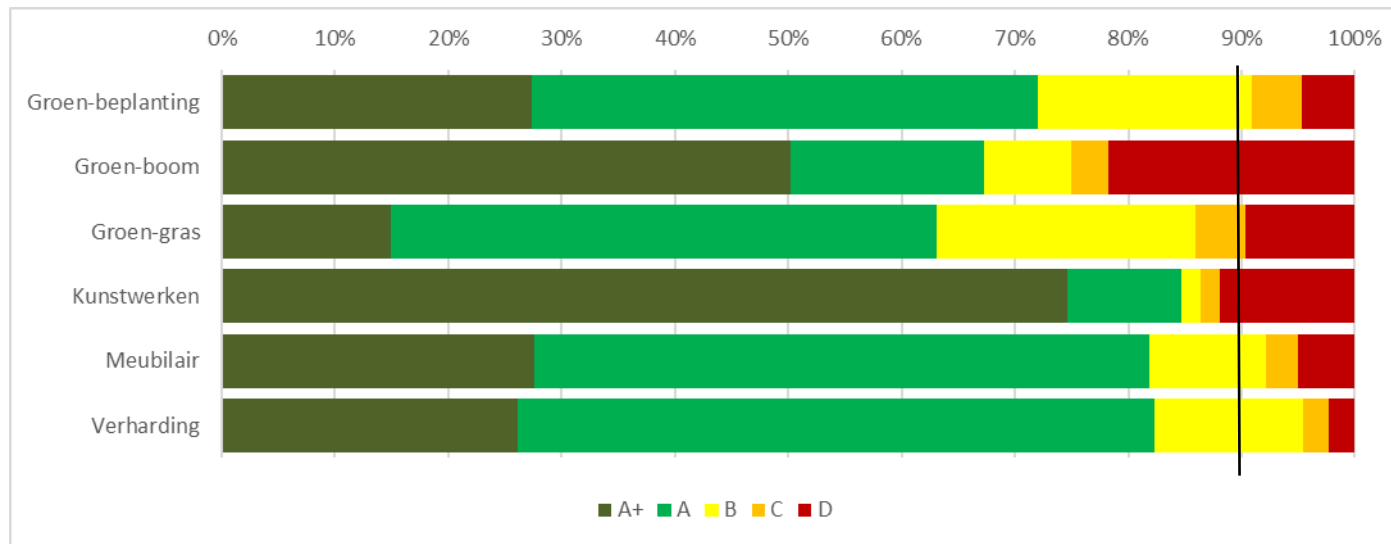
2.2. Totaalresultaten 2020

Deze paragraaf laat de totaalresultaten van de vier metingen in 2020 zien.

Per beheergroep

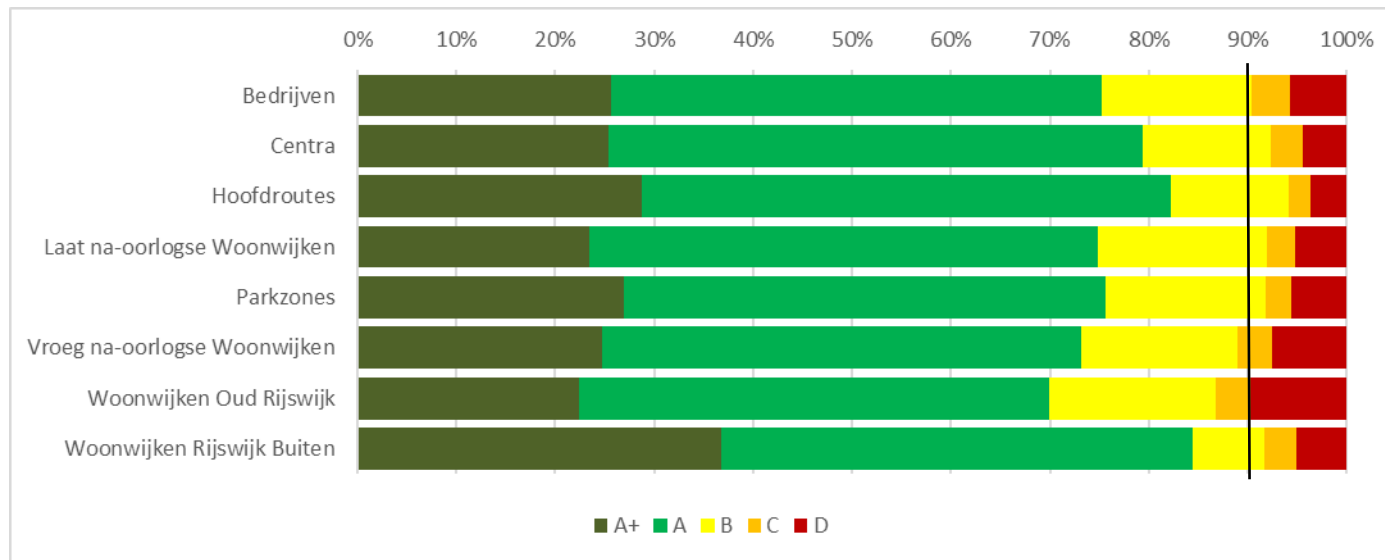
De kwaliteit over het geheel van alle vier de metingen die zijn uitgevoerd in 2020 komt uit op een B-niveau.

De grafiek hieronder toont de kwaliteit per beheergroep over heel 2020. Kijken we naar de afzonderlijke groepen dan zien we dat 3 van de zes groepen een B-niveau scoort. Groen-gras komt uit op een C-niveau en Groen-boom en Kunstwerken komen uit op een D-niveau.



Per functioneel gebied

De kwaliteit komt in zes van de acht gebieden uit op een B-niveau. Alleen de gebieden Vroeg na-oorlogse woonwijken en Woonwijken Oud Rijswijk halen deze kwaliteit niet en scoren een C-niveau.

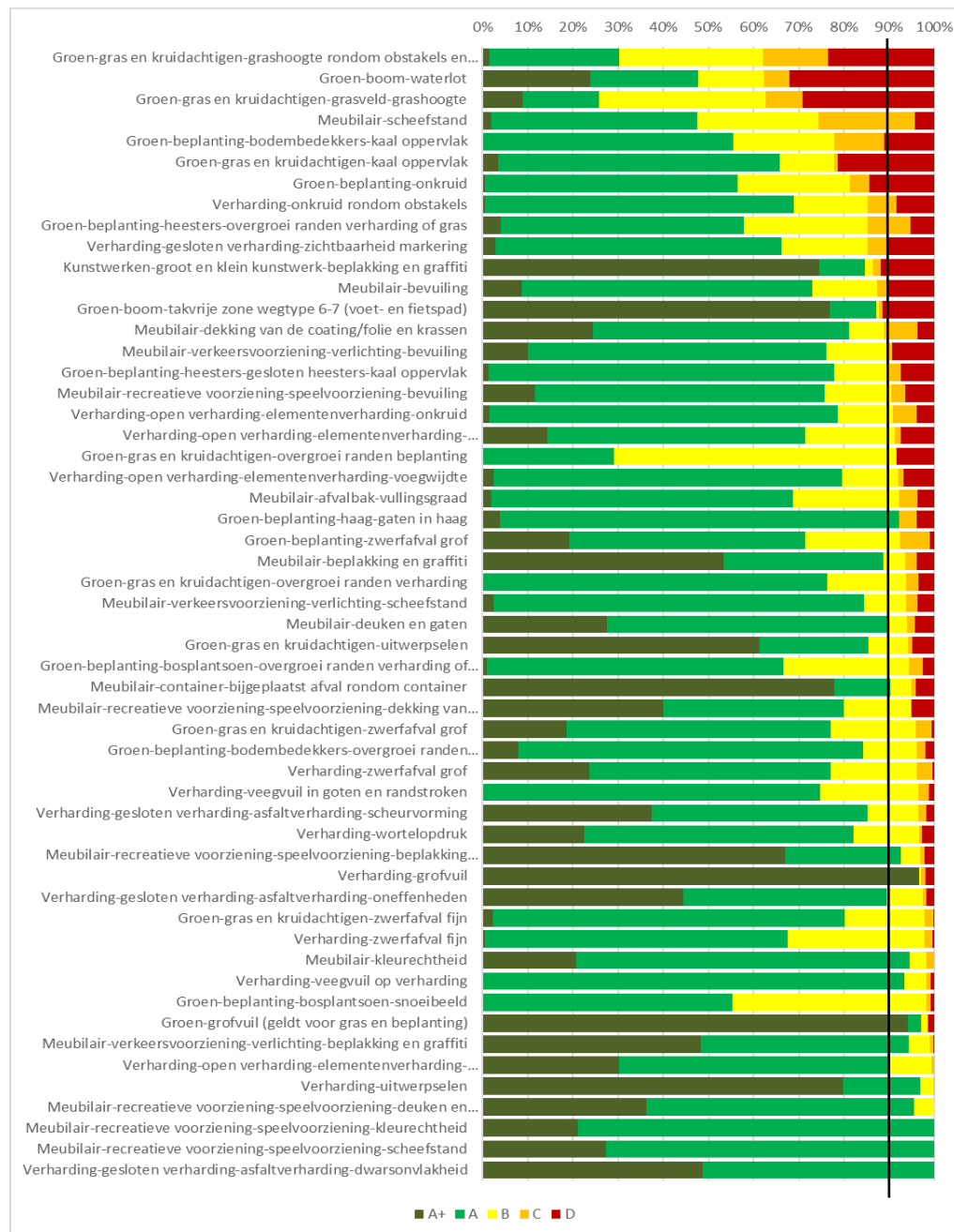


Per beeldmeetlat

Hiernaast ziet u een grafiek per beeldmeetlat voor alle metingen uit 2020 gezamenlijk. Deze grafiek is gesorteerd van hoogste percentage incidenten naar laagste percentage incidenten.

Er zijn 15 beeldmeetlatten, die meer dan 10% scores onder ambitie laten zien, dit zijn:

- Groen-gras en kruidachtigen-grashoogte rondom obstakels en bomen
- Groen-boom-waterlot
- Groen-gras en kruidachtigen-grasveld-grashoogte
- Meubilair-scheefstand
- Groen-beplanting-bodembedekkers-kaal oppervlak
- Groen-gras en kruidachtigen-kaal oppervlak
- Groen-beplanting-onkruid
- Verharding-onkruid rondom obstakels
- Groen-beplanting-heesters-overgroei randen verharding of gras
- Verharding-gesloten verharding-zichtbaarheid markering
- Kunstwerken-groot en klein kunstwerk-beplakking en graffiti
- Meubilair-bevuiling
- Groen-boom-takvrije zone wegtype 6-7 (voet- en fietspad)
- Meubilair-dekking van de coating/folie en krassen
- Meubilair-verkeersvoorziening-verlichting-bevuiling



2.3. Trend 2020

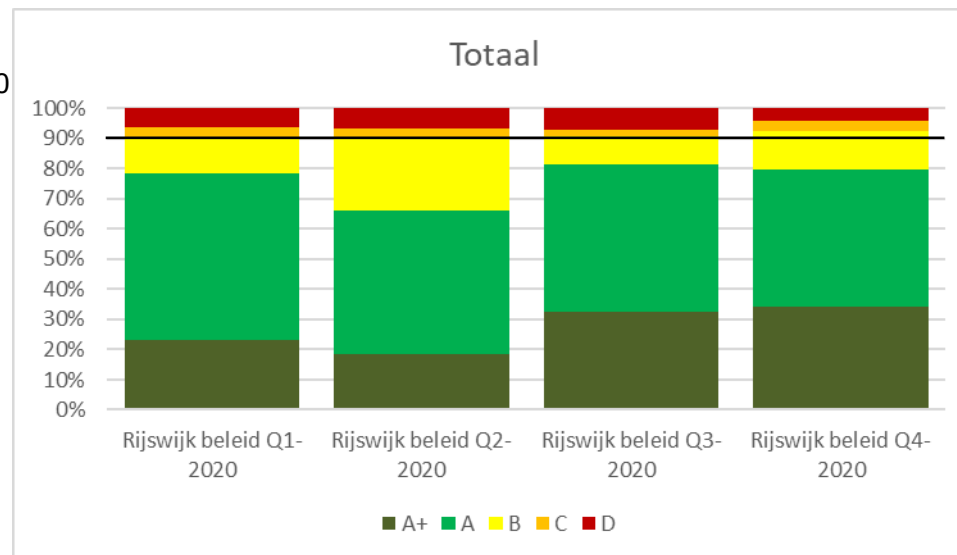
Deze tabel toont hoe de resultaten van de verschillende metingen in 2020 zich tot elkaar verhouden.

Gedurende 2020 zien we redelijk stabiel beeld.

In de laatste meting zien we een afname van het aantal D-scores. In de eerste drie metingen balanceert de kwaliteit op de grens van een B en een C-niveau. In de vierde meting is een verbetering te zien, waarbij het percentage D-scores met 2 á 3% is afgenomen t.o.v. de eerdere drie metingen.

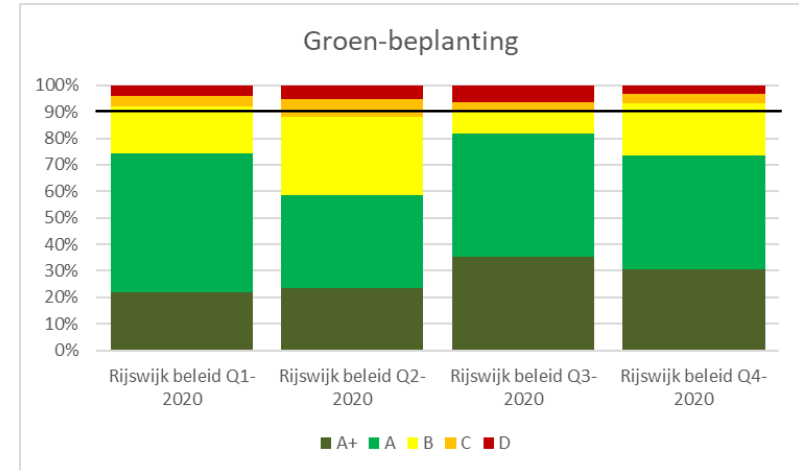
De tabel laat de resultaten over het geheel zien (alle beeldmeetlatten samen) worden met elkaar vergeleken.

Op de volgende pagina wordt de trend per beheergroep bekeken.



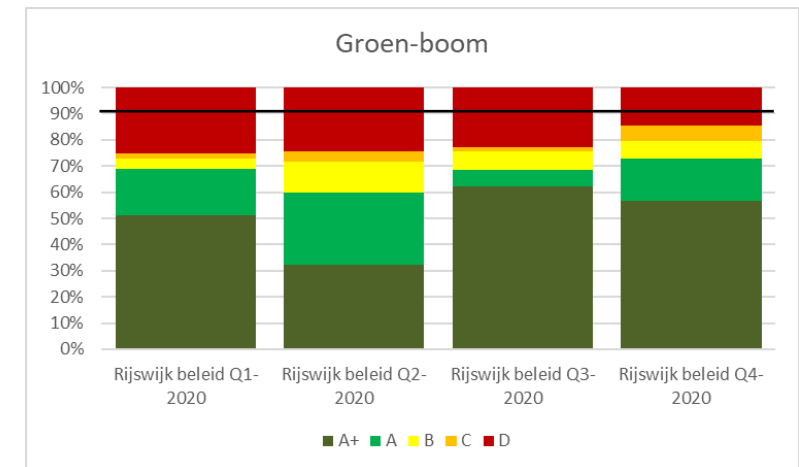
Groen-beplanting

In deze groep is te zien dat de kwaliteit in Q2 het laagst is, met een C-niveau. In Q3 en Q4 zien we een geleidelijke afname van het percentage C- en D-scores. Het hoogste percentage A+ en A-scores is in Q3 gemeten.



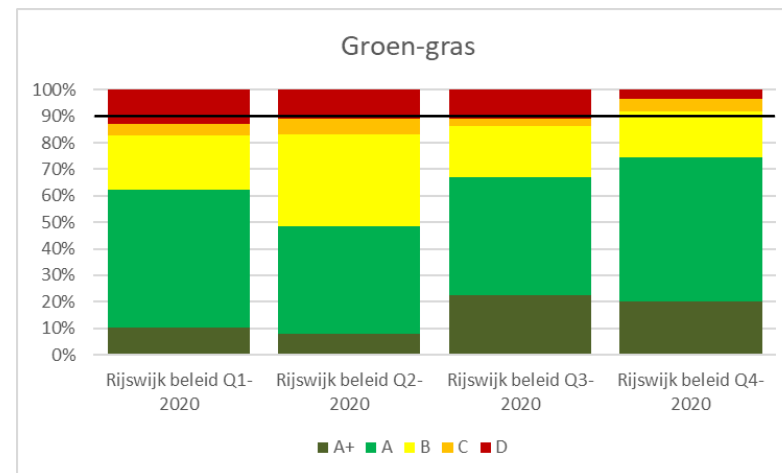
Groen-boom

Groen-boom scoort over het gehele jaar laag. In alle metingen komt deze groep op een D-niveau uit. Dit is voornamelijk te wijten aan de beeldmeetlat Groen-boom-waterlot. Ook zien we hoge percentages A+-scores. Dit komt door de beeldmeetlat 'takvrije zone'. Deze beeldmeetlat heeft praktisch gezien maar één criterium. Als hieraan voldaan wordt scoort de beeldmeetlat een A+, als hier niet aan voldaan wordt scoort de beeldmeetlat een D. Dit resulteert in hoge percentages A+-scores.



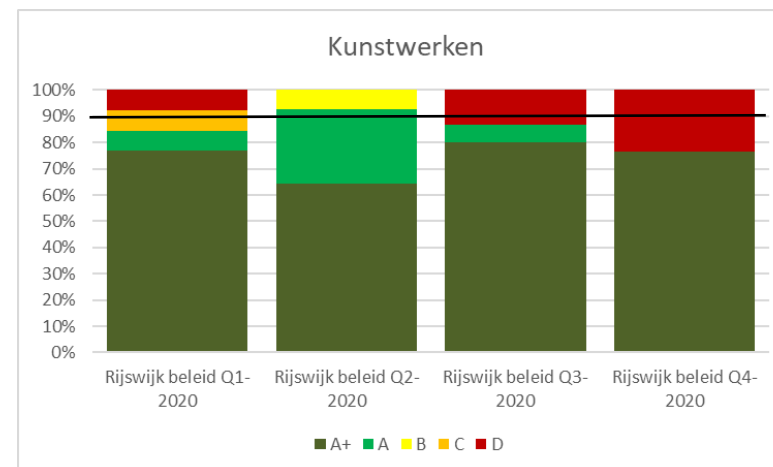
Groen-gras

In deze groep zien we in de eerste drie metingen lage scores. In Q1 t/m Q3 komt de kwaliteit uit op een D-niveau. Dit lijkt voornamelijk met grashoogte samen te hangen. In de vierde meting komt de kwaliteit uit op een B-niveau. Ook zien we tussen Q2 en Q4 en toename van het percentage A+ en A-scores.



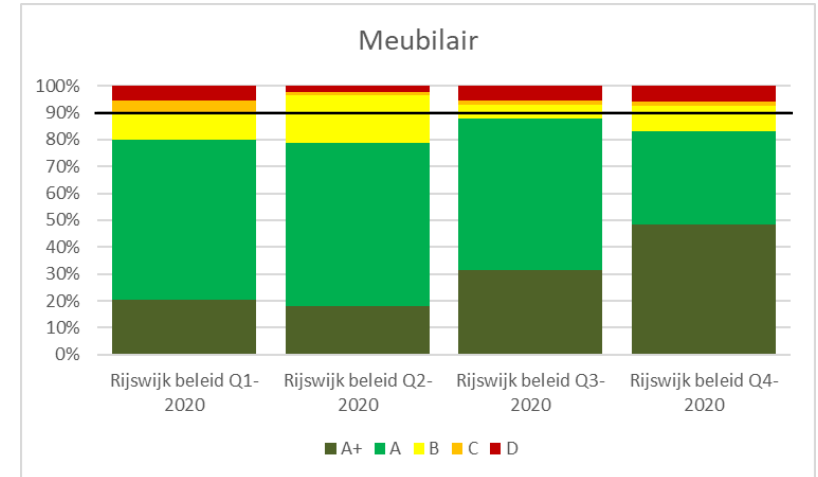
Kunstwerken

Deze groep laat een wisselend beeld zien. Dit komt doordat deze groep uit slechts één beeldmeetlat bestaat, beplakking en graffiti op (civiele) kunstwerken en omdat deze beeldmeetlat per meting gemiddeld 15 keer is aangetroffen. Dit betekent dat enkele lage scores al voor grote verschuivingen in de gemeten kwaliteit kunnen zorgen. In de laatste meting is het hoge percentage incidenten gemeten, waarbij op 4 van de 17 locaties een D score is aangetroffen.



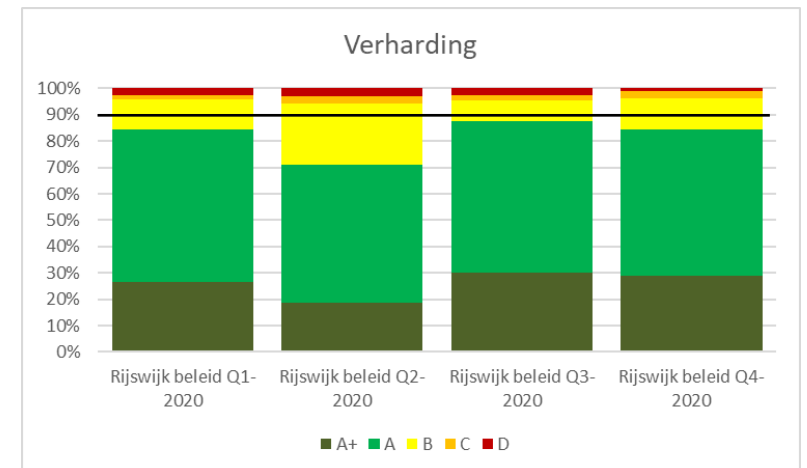
Meubilair

De kwaliteit in de groep Meubilair fluctueert enigszins. De meting in Q1 komt op een C-niveau uit. De oorzaak hiervan is waarschijnlijk dat in Q1 ook technische beeldmeetlatten zijn gemeten, waarbij voornamelijk scheefstand van meubilair de kwaliteit negatief beïnvloed. In Q4 valt de toename van het percentage A+-scores op.



Verharding

Het kwaliteitsniveau van Verharding laat een zeer stabiel beeld zien. De scores per meting zijn bijna identiek. Alleen in Q2 wordt een afname van het percentage A+-scores en een toename van het percentage B-scores waargenomen.



2.4. Wordt de ambitie gehaald?

Op hoofdlijnen wordt de ambitie net gehaald.

Op gebiedsniveau voldoen de meeste gebieden aan de ambitie. Vroeg na-oorlogse woonwijken en de Woonwijken in Oud Rijswijk voldoen niet aan de ambitie.

In de tabel hieronder zijn de meetresultaten getoetst aan de ambitie.

De kleuren betekenen het volgende:

- Groen: de meting ligt hoger dan de ambitie
- Lichtblauw: de meting voldoet aan de ambitie
- Rood: de meting ligt onder de ambitie
- n.v.t.: de betreffende beheergroep kwam niet voor in de meetlocaties van dat gebiedstype en derhalve ook niet gemeten

	Bedrijven		Centra		Hoofdroutes		Laat na-oorlogse Woonwijken		Parkzones		Vroeg na-oorlogse Woonwijken		Woonwijken Oud Rijswijk		Woonwijken Rijswijk Buiten	
	Amb.	Met.	Amb.	Met.	Amb.	Met.	Amb.	Met.	Amb.	Met.	Amb.	Met.	Amb.	Met.	Amb.	Met.
Groen-beplanting	B	C	B	C	B	B	B	B	B	B	B	C	B	C	B	B
Groen-boom	B	D	B	D	B	D	B	D	B	D	B	D	B	D	B	D
Groen-gras	B	D	B	B	B	B	B	C	B	B	B	D	B	D	B	D
Kunstwerken	B	D	B	A+	B	D	B	B	B	D	B	D	B	A	B	A+
Meubilair	B	B	B	B	B	B	B	B	B	C	B	B	B	C	B	A
Verharding	B	B	B	B	B	B	B	B	B	B	B	B	B	B	B	A

Toetsen we de resultaten van de metingen in 2020 op beheergroepniveau aan de ambities van Rijswijk, dan valt op dat de groep Groen-boom in geen enkel gebied aan de ambitie voldoet. Ook de groepen Groen-beplanting, Groen-gras en Kunstwerken voldoen in minstens de helft van de gebieden niet aan de ambitie.

Bekeken vanuit de gebieden valt op dat in Bedrijven, Vroeg na-oorlogse woonwijken en Woonwijken Oud Rijswijk de meerderheid van de beheergroepen niet aan de ambitie voldoet.

3. Conclusies en aanbevelingen

Gemeten kwaliteit voldoet net aan ambitie B-kwaliteit

Op hoofdlijnen ligt de gemeten kwaliteit op de wenselijke ambitie, kwaliteit B. Het aantal C en D-scores ligt net onder de 10%.

De huidige beheerkwaliteit verschilt per gebiedstype en per beheercategorie.

De Vroeg na-oorlogse Woonwijken en Woonwijken Oud Rijswijk voldoen niet aan de ambitie.

De hoogste kwaliteiten zijn aangetroffen in categorie Verharding. De laagste kwaliteiten zijn aangetroffen bij categorieën Groen en Kunstwerken.

Kwaliteitsontwikkeling redelijk stabiel in 2020

De kwaliteitsverschillen tussen de vier metingen zijn beperkt. Alleen bij Kunstwerken (graffiti/beplakking) varieert het niveau. In drie metingen is over het totaal een B-niveau behaald, alleen de meting van het tweede kwartaal laat een 'dip' zien en is het totaal net een C-niveau.

3.1. Aanbevelingen voor Beheer-Inrichting-Gebruik

Bestrijd incidenten gerichter

Bestrijd de incidenten. Dit zijn plaatsen waar nu niet is voldaan aan de ambitie en waar te veel C en D-kwaliteiten zijn aangetroffen.

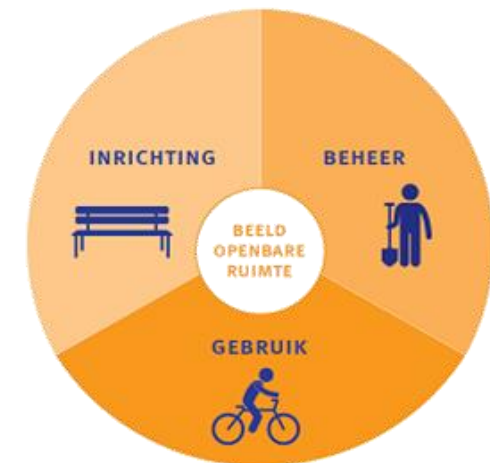
Zo is gedurende het hele jaar veel waterlot aangetroffen. Ook is de takvrije zone langs voetpaden en soms fietspaden onvoldoende.

Een extra snoeironde is aan te bevelen.

Dit geldt ook voor het onkruid rondom obstakels en graffiti op kunstwerken.

Meubilair staat scheef, het gaat vooral om de palen en de borden.

Geef voorrang aan een extra onderhoudsronde van de verkeersborden in verband met de veiligheid.



In Oud Rijswijk is een aantal keer wortelopdruk geconstateerd. Geef dit extra aandacht om onveilige (struikel)situaties te voorkomen.

Werk de digitale ondergrond bij

De digitale ondergrond die tijdens het schouwen is gebruikt kwam niet altijd overeen met de werkelijke situatie. Dit is vooral geconstateerd in de Woonwijk Rijswijk Buiten.

3.2. Aanbevelingen voor Beleid-Organisatie-Middelen

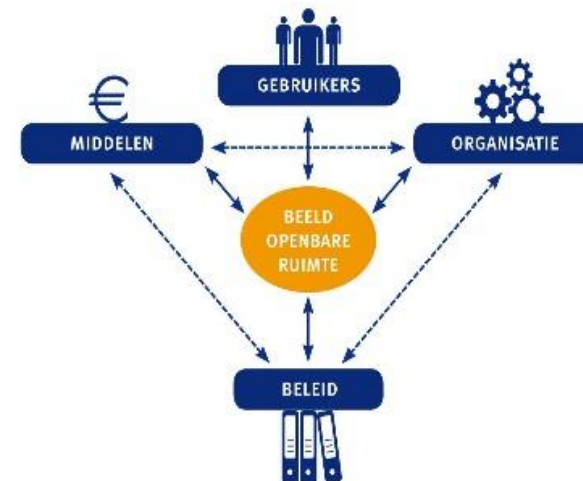
Ga na of sommige beheeraspecten anders kunnen in het licht van maatschappelijke opgaven

Bij sommige incidenten kan de vraag worden gesteld 'hoe erg is het eigenlijk'?

Denk bijvoorbeeld aan de grashoogte. Sommige (brede)bermen/ taluds/oevers en grote grasvelden in wijken en parken worden nu als gazon gemaaid, maar hebben te hoog gras voor 'gazon'. Overweeg ten gunste van de biodiversiteit om bepaalde grasvelden ecologisch te gaan maaien (bloemrijk gras). De grashoogte is dan minder van belang. Het advies is om dergelijke aspecten beleidsmatig op te pakken.

Maak keuzes voor de inrichting van plantvakken en gras

Opvallend is dat jaarrond redelijk veel onkruid in de beplanting staat. Zo zijn een aantal plantvakken oud en versleten en hebben veel kale plekken. In het gras zijn op diverse plaatsen kale plekken aangetroffen en een keer een 'pad'. Deze grasvelden ogen verwaarloosd en zanderig. Een technische inspectie van de beplanting en het gras geeft meer inzicht in de staat van het groen. Deze informatie kan vervolgens helpen bij het maken van keuzes voor het toekomstig groen; behoud je het groen of ga je het omvormen? Dit hangt af van de gewenste uitstraling en de ruimte in het beheerbudget. Zo kan overwogen worden bepaalde plantvakken om te vormen naar natuurlijker beplanting, zoals bosplantsoen.



Bijlage 1: Wat houdt de 90% grens in?

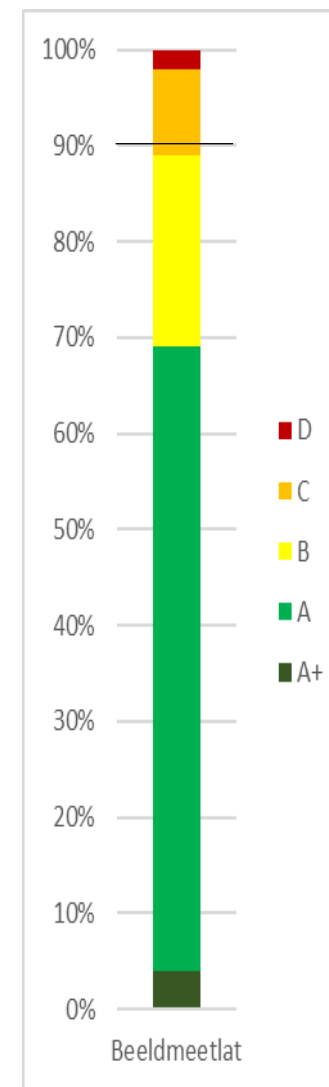
De gemeten kwaliteit die op basis van de beeldsystematiek wordt aangetroffen krijgt een score toegekend per beeldmeetlat per meetlocatie. Deze scores kunnen variëren van A+ (zeer goede kwaliteit) tot D (zeer lage kwaliteit). In de resultaten worden de scores per beeldmeetlat, beheergroep of gebied bij elkaar opgeteld. Elke score telt voor één, dat wil zeggen dat een schaalbalk die vaker wordt gescoord, zwaarder meetelt in het eindresultaat.

Er wordt gemeten welk percentage van de scores een A+-score betreft, welk een A-score, welk een B-score, etc. Deze percentages worden bij elkaar opgeteld van zeer goede kwaliteit (A+) naar zeer lage kwaliteit (D). De score die hierbij 90% haalt of overschrijdt, geldt als de score voor de betreffende beeldmeetlat of beheergroep. Hieronder volgt een voorbeeld met tabel en grafiek:

Score	A+	A	B	C	D	Totaal aantal metingen
Beeldmeetlat	4	65	20	9	2	100

Hierboven is te zien dat 4% van de scores een A+ betreft, 65% een A, 20% een B, 9% een C en 2% een D. Als we nu de 90% methodiek hanteren beginnen we met de 4% A+ scores, hierbij tellen we de 65% A-scores op (totaal 69%) hierna tellen we de 20% B-scores erbij op (totaal 89%). Als we nu het percentage C-scores (9%) hierbij optellen, wordt de 90% overschreden (we gaan van 89% naar 98% van het totaal). Dit wil zeggen dat de score voor deze bepaalde beeldmeetlat een C-score is.

Deze score wordt vergeleken met het gewenste ambitieniveau voor de beeldmeetlat. Hieruit blijkt of deze beeldmeetlat de ambitie wel of niet haalt.



De onderlinge weging tussen de schaalbalken is een directe resultante van de verhouding van het aantal metingen en schaalbalken. De methode van meten (samenstelling meetnetwerk, welke schaalbalken worden gemeten en met welke frequentie) bepaalt de onderliggende opbouw van het berekende kwaliteitsniveau.

De methodiek kan worden toegepast op de volgende dimensies:

Schaalbalken, Ambitiethema's, Ruimtelijk (wijk, gemeente, buurt), Functiegebieden en Periodes.

De rekenmethode sluit aan bij de meet- en verrekenmethode bij toezicht op beeldbestekken (meer dan 10% is afgekeurd, dat geeft een lager kwaliteitsniveau dan afgesproken).



c**Y**ber

Samen werken aan een prettige leefomgeving

Met onze praktische tools en expertise maken wij de wensen en het gedrag van bewoners snel inzichtelijk. Daarmee realiseert u goed en efficiënt georganiseerd beheer. En dat betaalt zich uit.