



INTEGRAAL VEILIGHEIDS BELEID

2022 - 2025

INHOUD

1. INLEIDING	3
1.1 Reikwijdte van het beleid	4
1.2 Terugblik integraal veiligheidsbeleid 2017-2020	5
2. RANDVOORWAARDEN/UITGANGSPUNTEN	7
2.1 Samenwerken aan veiligheid	7
2.2 Informatiegestuurd werken	7
2.3 Een goede balans tussen preventie, zorg en repressie	8
2.4 Een effectieve aanpak betekent vooral een gerichte aanpak	8
2.5 Flexibiliteit	9
2.6 Monitoring en sturing	9
3. PRIORITEITEN / AANDACHTSGEBIEDEN	10
3.1 Ondermijnende criminaliteit	11
3.2 Zorg en Veiligheid	12
3.3 Jeugd en Veiligheid	15
3.4 Leefbaarheid	16
3.5 Digitale veiligheid	17

1. INLEIDING

Veiligheid is een basisvoorwaarde voor een aantrekkelijk en leefbaar Almelo. Almelo moet niet alleen veilig zijn, mensen moeten zich ook veilig, welkom en vrij voelen. Een veilig Almelo creëren we samen. Door gezamenlijke inspanning en integrale samenwerking zorgen we samen voor een leefbaar en veilig Almelo, waarbij overlast en criminaliteit zo veel mogelijk wordt voorkomen.

De gemeente voert hierbij de regie en werkt hierbij samen met haar veiligheidspartners zoals politie, Openbaar Ministerie (OM), Regionaal Informatie en Expertise Centrum Oost Nederland (RIEC-ON), Platform Integrale Veiligheidszorg Twente (IVZ), zorginstellingen, woningcorporaties, inwoners en ondernemers aan het waarborgen en verbeteren van de veiligheidssituatie binnen Almelo.

Voor een goede sturing en coördinatie op het complexe veiligheidsterrein wordt er iedere vier jaar door de gemeente een Integraal Veiligheids-

beleid (IVB) opgesteld. Naast dat dit een wettelijke vereiste is in de Politiewet, is het nodig om in een veranderende wereld de koers elke vier jaar te herijken. Nieuwe ontwikkelingen in de samenleving vragen namelijk om nieuwe overwegingen, verschuivingen in prioriteiten en andere werkwijzen.

Het IVB is een strategisch beleidsdocument dat de gemeente gebruikt om te sturen op het lokale veiligheidsbeleid. Het IVB markeert prioriteiten, benoemt ambities en uitgangspunten, legt een basis voor lokale en bovenlokale samenwerking en biedt aanknopingspunten voor monitoring, bijsturing en verantwoording. Tevens wordt op hoofdlijnen beschreven welke inspanningen en acties reeds worden ondernomen en nog nodig zijn om onze ambities te realiseren.

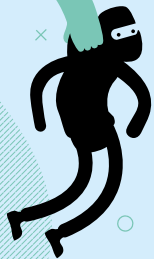
Het huidige IVB bouwt voort op het Almeloze IVB 'Samen sterk voor een veilige en leefbare stad' over de periode 2017-2020. Nu richten we ons op de periode 2022 tot en met 2025.

SAMEN HOUDEN WE DE WIJK VEILIG

Jij kunt het verschil maken

Heb je het gevoel dat het ergens in jouw wijk niet pluis is? Doe dan melding via Meld Misdaad Anoniem www.meldmisdaadanoniem.nl of 0800-7000.

HELP MISDAAD DE WIJK UIT



1.1 Reikwijdte Beleid

Het gemeentelijk veiligheidsbeleid bestond voorheen uit twee hoofdcomponenten, namelijk sociale en fysieke veiligheid. Echter zijn er, door de digitalisering van de samenleving, nieuwe veiligheidsvraagstukken bijgekomen, namelijk omtrent digitale veiligheid.

Deze ontwikkelingen vragen om een uitbreiding van onze aanpak. Daarom is het gemeentelijk veiligheidsbeleid verbreed met een derde hoofdcomponent: digitale veiligheid. Het voorliggende IVB zal zich alleen richten op sociale- en digitale veiligheid, omdat fysieke veiligheid al in ander beleid verankerd is.

Sociale veiligheid

Onder sociale veiligheid wordt verstaan: de mate waarin mensen beschermd zijn, of zich beschermd voelen tegen gevaar dat veroorzaakt wordt door of dreigt van de kant van menselijk handelen. Sociale veiligheid gaat kort gezegd over de ondersteuning van 'veilig samenleven'. Als gemeente ondersteunen we het veilig samenleven in Almelo door onder andere in te zetten op de verbinding tussen veiligheid en zorg, maar ook op het voorkomen en aanpakken van overlast, criminaliteit, radicalisering en huiselijk geweld. Ook wordt ingezet op het bevorderen van de sociale cohesie en de leefbaarheid. Sociale cohesie en leefbaarheid dragen bij aan een veilige leefomgeving.

Digitale veiligheid

Digitale veiligheid omvat alle maatregelen gericht op het voorkómen van schade door verstoring, uitval of misbruik van digitale producten of diensten en, indien er toch schade is ontstaan, het herstellen hiervan. De gemeente heeft een belangrijke rol om te voorkomen dat inwoners, bedrijven, voorzieningen én de gemeente zelf, slachtoffer worden van cyber gerelateerde zaken.

Om Almelo weerbaar te maken en te houden richten wij ons als gemeente op de volgende drie punten:

1. Eigen huis op orde: interne informatiebeveiliging op orde (preventief).
2. Digitale criminaliteit: inwoners en ondernemers bewust en weerbaar maken (preventief).
3. Cyberincidenten en cybercrisis: cybergevolgenbestrijding en beheersing (repressief).

De aanpak tegen digitale criminaliteit kent dus twee aspecten: preventie van incidenten en reactie op incidenten.

Fysieke Veiligheid

Fysieke veiligheid is de mate waarin mensen beschermd zijn of zich beschermd voelen tegen ongevallen of leed, van niet menselijke oorsprong. Dit betreft onder andere brandveiligheid, verkeersveiligheid, evenementenveiligheid, externe veiligheid, milieuveiligheid, rampenbestrijding en crisisbeheersing. Missie, doel en uitgangspunten met betrekking tot de fysieke veiligheid zijn onder andere al vastgelegd in de omgevingswet, het evenementenbeleid en het externe veiligheidsbeleid en komen daarom niet in dit IVB aan bod. De beleidsmatige taken ten aanzien van crisisbeheersing en rampenbestrijding zijn op grond van de Wet Veiligheidsregio's belegd bij de Veiligheidsregio's. De Veiligheidsregio Twente (hierna: VRT) stelt in dat kader diverse planfiguren op, zoals het regionaal risicoprofiel Twente, het beleidsplan VRT 2021-2024 en het regionaal crisisplan VRT. Om die reden wordt crisisbeheersing en rampbestrijding ook hier niet verder behandeld.

1.2 Terugblik Integraal veiligheidsbeleid 2017-2020

Het IVB van 2017-2020 kende zes thema's. Er zal per thema kort worden teruggeblikt op de aanpak in deze periode.

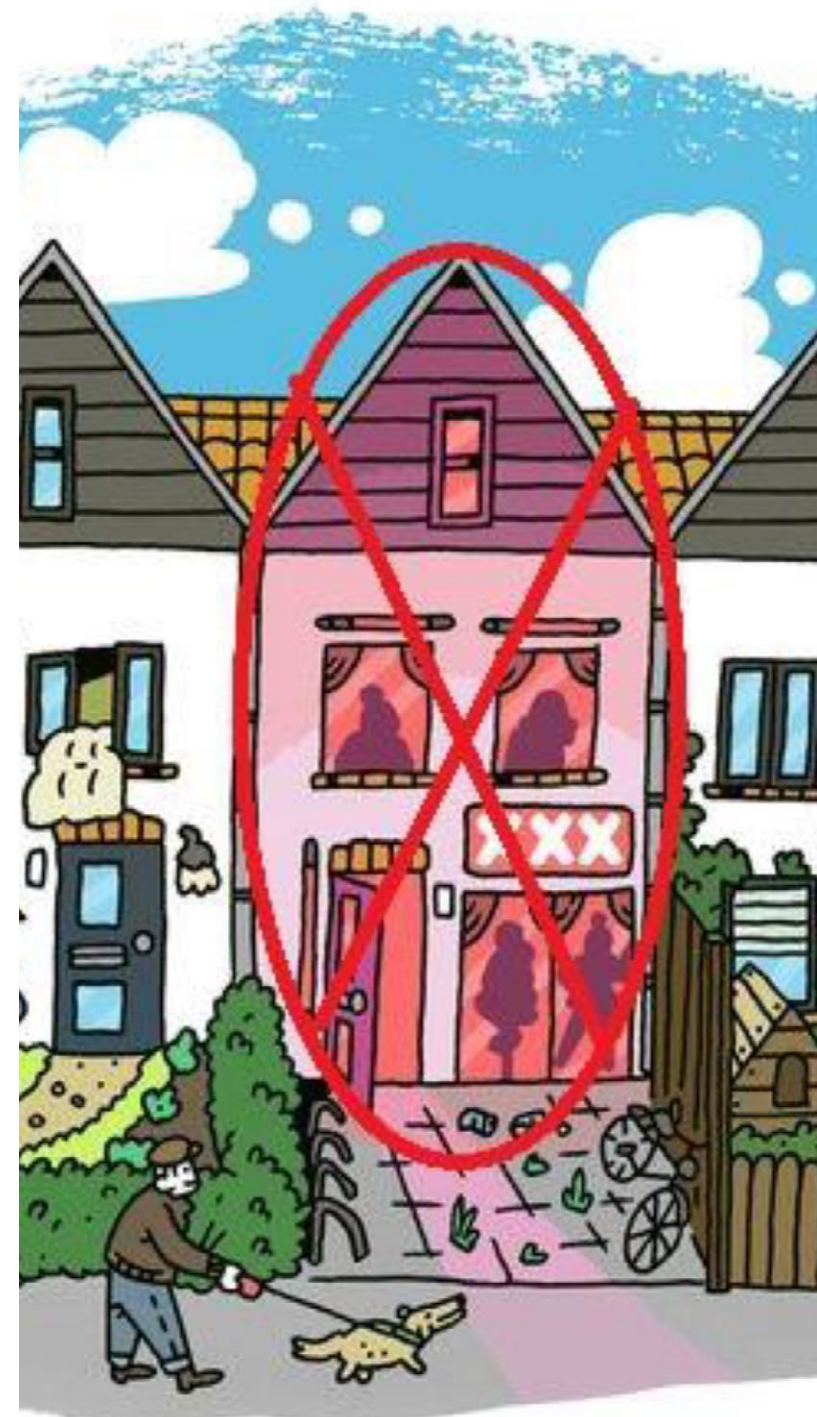
1. Veiligheid en integriteit

- In 2009 is het Damoclesbeleid in Almelo ingevoerd. In dit beleid, dat in 2019 is geactualiseerd, staat beschreven in welke situaties en onder welke kaders de burgemeester bestuurlijke maatregelen in kan zetten tegen drugscriminaliteit.
- Via de ondermijningstafel hebben we de informatiepositie en integrale aanpak kunnen versterken samen met convenantpartners zoals de politie, het OM, de Sociale Recherche Twente (SRT), RIEC-ON en interne partners.
- De Wet bevordering integriteitsbeoordelingen door het openbaar bestuur (Wet Bibob) is een instrument om de integriteit van de overheid te beschermen. In 2020 is het Bibob-beleid geactualiseerd. De belangrijkste wijziging betreft een uitbreiding naar de terreinen vastgoed en zorg. Daarnaast hebben we ingezet op bewustwording en training van de ambtelijke organisatie.

- We zetten op een innovatieve wijze het bestuursrecht in bij de aanpak van ondermijning. Zo worden panden waar illegale prostitutie heeft plaatsgevonden gesloten en worden drugsdealers geconfronteerd met hoge dwangsommen.
- We hebben samen met onze ketenpartners ingezet op voorlichting, bewustwording en het vergroten van de weerbaarheid.

2. Veilige woon- en leefomgeving (fysiek)

- De afgelopen jaren is veel aandacht geweest voor de aanpak van woninginbraken en andere 'high-impact delicten', zowel lokaal als regionaal. Het aantal delicten is sterk afgenomen. Dit succes is vooral te danken aan een mix van instrumenten en de samenwerking tussen alle veiligheidspartners. We hebben bijvoorbeeld, in samenwerking met Noaberbouw, veel aandacht besteed aan inbraakpreventie.
- Inwoners zijn actief betrokken bij het verbeteren van de veiligheid en leefbaarheid in de omgeving, door buurtpreventieteams te introduceren. Op dit moment zijn er twee buurtpreventieteams actief.



3. Veilige woon- en leefomgeving (sociaal)

- We hebben ingezet op een intensievere samenwerking tussen de domeinen veiligheid en zorg om passende zorg te blijven bieden aan onze kwetsbare inwoners. In 2020 is in Almelo een plan van aanpak gemaakt voor de implementatie van de aanpak van mensenhandel.
- We zijn aangesloten bij het regionale project: 'Geweld hoort nergens thuis' van Regio Twente.
- We hebben invulling gegeven aan de landelijke opdracht om een sluitende aanpak te realiseren voor personen met verward gedrag. De komende jaren zullen we deze aanpak nog verder doorontwikkelen.
- Een ander geboekt resultaat is dat er in Almelo (en in de rest van Twente) gewerkt wordt met de methode streettriage. Door streettriage kan er beter passende hulp worden geboden aan personen met verward gedrag.

4. Veiligheid en bedrijvigheid

- In 2017 is de gemeente gestart met cameratoezicht, als hulpmiddel om de openbare orde en veiligheid te verbeteren in de binnenstad. Door positieve ervaringen is dit toezicht in opvolgende jaren uitgebreid met meer camera's in en rondom het centrum.
- Het Keurmerk Veilig Ondernemen Bedrijventerreinen (KVO-B) is gerealiseerd voor het XL Businesspark Twente (bedrijvenpark Bornsestraat en Bedrijvenpark Twente waren al KVO-B gecertificeerd).

Het KVO-B is gericht op publiek-private samenwerking met het doel bedrijventerreinen schoon, heel en veilig te houden.

5. Veiligheid en jeugd

- Er is een goed zorgnetwerk, waarmee we de mogelijkheid hebben om (preventief) een zo goed mogelijk beeld te krijgen van de kwetsbare jongeren. Komende jaren zullen we dit netwerk verder doorontwikkelen.
- De gemeente Almelo werkt samen met Halt. Halt pakt door middel van Halt-afdoeningen strafbaar gedrag onder jongeren aan en geeft daarnaast voorlichting aan jongeren over actuele thema's rondom jeugd en veiligheid, waaronder jeugdcriminaliteit.

6. Fysieke veiligheid

- In 2017 is de crisisorganisatie binnen de VRT aangepast. De belangrijkste wijziging is dat op basis van het soort incidenten alleen de benodigde medewerkers worden opgeroepen en niet meer standaard de hele crisisorganisatie. Daarnaast zijn werkprocessen aangepast zodat noodzakelijke informatie sneller onder medewerkers/hulpverleners bekend is en naar inwoners gecommuniceerd kan worden. Daarbij kijken hulpverleners ook wat inwoners zelf al vanuit zelfredzaamheid kunnen doen. Daarnaast is de kennis en kunde van de crisisorganisatie actueel gehouden doordat er vaak wordt geoefend aan de hand van verschillende casussen.

- We hebben bijzondere jaren gehad die werden gedomineerd door Corona en de bijbehorende maatregelen. We hebben alles in werking gesteld om samen met de politie en onze buitengewoon opsporingsambtenaren (boa's) de openbare orde te handhaven, deze waar nodig te herstellen en de verbinding met de samenleving te behouden. Ook hebben we ingezet om onduidelijkheden rondom de maatregelen bij onze inwoners en ondernemers zoveel mogelijk weg te nemen.

2. RANDVOORWAARDEN / UITGANGSPUNTEN

2.1 Samenwerken aan veiligheid

Almelo heeft gekozen voor drie sturingsmechanismen; lijn-, programma- en wijksturing. Hiermee willen we de betrokkenheid van onze inwoners en ondernemers vergroten, hun belang meer voorop stellen en daarnaar handelen.

Hoewel de meeste veiligheidsopgaven, de reguliere kerntaken, via lijnsturing worden aangevlogen, wordt er bij complexe opgaven of opgaven die meer maatwerk vereisen, gebruik gemaakt van programmasturing en/of wijksturing. Deze verschillende sturingsmechanismen versterken elkaar zodat we meer resultaat behalen. Alleen door een integrale samenwerking binnen de gemeente met onze veiligheidspartners, inwoners, ondernemers en zorgpartners kunnen we instrumenten inzetten om de leefbaarheid en veiligheid in Almelo te vergroten. Daarnaast hebben we elkaar nodig om de informatiepositie te versterken, om een actueler, completer en

specifieker beeld te krijgen van de veiligheids-situatie. Een integrale benadering vraagt om afgestemde acties. Als we elkaars mogelijkheden kennen en benutten en op een innovatieve wijze stappen zetten, dan kunnen we de resultaten boeken die we voor ogen hebben voor onze stad.

Samenwerking met Twenterand

Het grondgebied van de gemeenten Almelo en Twenterand vormt het werkgebied van het politiebasissteam Noord-Twente. Hierdoor is er veel afstemming en samenwerking met de gemeente Twenterand op het terrein van openbare orde, veiligheid en de aanpak van ondermijning. De komende tijd onderzoeken we of een intensivering van de samenwerking met de gemeente Twenterand (en eventueel andere gemeenten) een meerwaarde heeft op bepaalde onderwerpen, zoals zwaardere ondermijningscasuïstiek en andere gemeentegrensoverschrijdende veiligheidsthema's.

2.2 Informatiegestuurd werken

Voor het voeren van regie op het lokaal veiligheidsbeleid en het handhaven van de openbare orde en veiligheid, is een goede informatiepositie belangrijk. Zowel kwantitatief vanuit cijfers als kwalitatief vanuit signalen van partners en uit wijken.

We werken grotendeels informatiegestuurd en benutten in- en externe data om minder reactief en op basis van incidenten te acteren en meer te werken vanuit overzicht, trends en ontwikkelingen. Zo willen we aan de voorkant van de problematiek komen. In de komende jaren willen we nog efficiënter en effectiever werken door informatie nog verder te benutten, te analyseren en te combineren.

Door informatiegestuurd te werken kunnen we:

- Vroegtijdig problemen signaleren;
- Gericht in gesprek gaan met partners;
- Gericht maatregelen inzetten;
- Onderbouwde keuzes maken m.b.t. prioritering en interventies;
- Capaciteit effectief inzetten.

2.3 Een goede balans tussen preventie en repressie

Voor een effectief veiligheidsbeleid is het van belang dat er een geschikt en volledig pakket aan preventieve en repressieve maatregelen wordt ondernomen.

Er dient een logische opbouw en samenhang te bestaan in de combinatie van die maatregelen. Als gemeente Almelo willen we zo veel mogelijk criminaliteit en overlast voorkomen. Daarom zijn preventieve maatregelen voor ons van grote waarde. Daar waar het moet zetten we onze repressieve maatregelen in. Dit doen we om een onveilige situatie te beëindigen en de schade zoveel mogelijk beperkt te houden. Hierbij wordt, in samenwerking met partners, zowel gebruik gemaakt van het bestuurs- als het strafrecht.

2.4 Een effectieve aanpak betekent vooral een gerichte aanpak

Persoonsgerichte aanpak

De gemeente Almelo richt zich waar mogelijk op een persoonsgerichte aanpak (PGA). Ook in Almelo kennen we personen die ernstige veiligheidsproblemen en/of ernstige overlast veroorzaken. Sommige personen volharden in dit gedrag of 'groeien door', vaak in combinatie met gedrags- of psychische problemen, verslaving enzovoort. Bij de PGA staat het individu centraal en werken gemeente, politie, OM en hulpverlening nauw samen om te voorkomen dat dezelfde personen voor problemen blijven zorgen en de juiste hulp kunnen ontvangen.

Een integraal op de persoon toegesneden (mix van) interventie(s) is een succesvolle manier om deze kwetsbare mensen samen met ketenpartners te ondersteunen en mogelijk aan te pakken. Het sociaal domein heeft hier een belangrijke rol. De oplossingen voor veel problematiek op het vlak van openbare orde en veiligheid zitten namelijk in de samenwerking met het sociaal domein.

Wijkgerichte en programmatische aanpak

Een andere manier om maatwerk te kunnen leveren bij een complex probleem is door middel van wijk- en programmasturing. Wijksturing, ookwel wijkgericht werken genoemd, is een integrale aanpak die zich richt op het verbeteren van de directe leefomgeving in een bepaalde wijk of buurt in samenwerking met inwoners en ketenpartners. Almelo kent wijken en buurten met elk haar eigen kansen en uitdagingen. Een aanpak op maat doet recht aan de verschillen tussen wijken, buurten en aan de verschillen in zorgen en problemen die de Almelose samenleving ervaart. Als we het verschil willen maken moeten we gericht kijken naar wat waar nodig is.

Daarnaast werken we in Almelo programmatisch. Programmasturing richt zich op het behalen van concrete en voor inwoners voelbare resultaten en gewenste effecten in de stad. Het betreft in eerste instantie grotere veranderingsvraagstukken die over de hele stad gaan. Ook dit sturingsmechanisme maakt het mogelijk om maatwerk te leveren bij de aanpak van een maatschappelijk probleem.

2.5 Flexibiliteit

Veiligheid vraagt om flexibiliteit.

Ontwikkelingen gaan snel en zijn niet altijd te voorzien. De prioriteiten zijn dan ook niet in beton gegoten. Soms kunnen onvoorziene ontwikkelingen ervoor zorgen dat deze verschuiven. De coronacrisis is hier een duidelijk voorbeeld van. Het is belangrijk dat we flexibel genoeg zijn en op actuele veiligheidsvraagstukken kunnen inspelen. Dit IVB benoemt daarom hoofdthema's en algemene uitgangspunten, in plaats van strakke kaders. Hierdoor blijft voldoende ruimte om mee te kunnen bewegen met actuele ontwikkelingen en in te spelen op behoeften in een gebied.

2.6 Monitoring en sturing

Het voorliggende integraal veiligheidsbeleid gaat primair in op ambities en prioriteiten voor de periode 2022 – 2025.

Concrete projecten en acties die voortvloeien uit deze ambities en prioriteiten zullen worden gerapporteerd via de reguliere Planning & Control cyclus. Daarnaast worden ontwikkelingen, cijfers en resultaten ten aanzien van (integrale) veiligheid jaarlijks met de gemeenteraad besproken.



3. PRIORITEITEN/ AANDACHTSGEBIEDEN

In dit beleidsplan wordt beschreven wat onze ambities en prioriteiten zijn voor de aankomende jaren. Dit hebben we samengevat in de volgende vijf veiligheidsthema's:

1. Ondernijnde criminaliteit

2. Zorg en veiligheid

3. Jeugd en veiligheid

4. Leefbaarheid

5. Digitale veiligheid

Deze prioriteiten vloeien voort uit onze veiligheidssituatie waarbij we kijken naar de problematiek, de aanpak, ontwikkelingen en de toekomst. Daarnaast zijn ze tot stand gekomen door de samenwerking met interne en externe partners. Deze thema's behoeven extra aandacht qua inzet en capaciteit. Dit wil echter niet zeggen dat er

geen oog is voor overige veiligheidsthema's. Het terugdringen van High Impact Crimes (HIC) was bijvoorbeeld voor een lange periode een grote prioriteit. Dit heeft ertoe geleid dat de HIC aanzienlijk zijn afgenomen. Ondanks dat we HIC niet als prioriteit hebben opgenomen, heeft dit onze blijvende aandacht.

Prioriteiten stellen is nodig, omdat er altijd meer vraagstukken zijn dan beschikbare capaciteit. Dit dwingt ons om scherpe keuzes te maken. De wereld om ons heen verandert snel met wisselende en nieuwe uitdagingen. Deze omstandigheden kunnen ertoe leiden dat prioriteiten en werkzaamheden verschuiven. Flexibiliteit is dan van belang om efficiënt en slagvaardig te kunnen optreden.



3.1 Ondernijnde criminaliteit

Ondernijnde criminaliteit is een thema dat de afgelopen jaren een steeds grotere rol heeft ingenomen op zowel de nationale, regionale, als lokale agenda.

Bij ondernijnde criminaliteit is er sprake van vermenigving van onder- en bovenwereld, doordat plegers van (georganiseerde) criminaliteit gebruik maken van dezelfde legale diensten en voorzieningen als gewone inwoners voor illegale activiteiten, zoals: transportvoorzieningen, financiële en juridische dienstverlening, de vastgoedsector et cetera. Ondernijnde criminaliteit is diep geworteld in de (lokale) samenleving. De combinatie van omvangrijke criminele vermogens en de toegang tot zware geweldsmiddelen stelt criminelen in staat om invloed uit te oefenen op de maatschappij en rechtstaat. Zo ondernijnen zij het gezag van de overheid en vervagen normen en waarden bij bonafide partijen.

Hierdoor kan het de veiligheid, leefbaarheid, economie en onze democratie aantasten. Ondernijnde criminaliteit kent veel verschillende uitingsvormen. Voorbeelden zijn drugscriminaliteit, fraude, witwaspraktijken, illegale kamerverhuur en mensenhandel. Hoewel ondernijnde criminaliteit vaak niet zichtbaar is, heeft het wel zichtbare gevolgen. Denk daarbij aan drugsdumpingen, excessief geweld in de openbare ruimte en verwaarlozing van panden.

Ambities

1. Verder verbeteren van de informatiepositie zodat we beschikken over een actueel ondernijningsbeeld.
2. Vergroten van de weerbaarheid: bestuurlijk, ambtelijk en van inwoners en ondernemers.
3. Intensiveren van de lokale en regionale integrale aanpak.
4. Verminderen van georganiseerde criminaliteit met behulp van bestuurlijke, strafrechtelijke en fiscale instrumenten.

Wat gaan we doen?

- We blijven investeren in het creëren van bewustzijn op verschillende niveaus, zowel bij de gemeente als bij inwoners, ondernemers en ketenpartners. Er wordt handelingsperspectief geboden hoe signalen te herkennen en waar deze te melden. Dit gebeurt door middel van bewustwordingscampagnes, opleidingen en informatiebijeenkomsten.
- We willen criminele samenwerkingsverbanden verstoren en hier beter zicht op krijgen door meer integrale controles uit te voeren in samenwerking met onze partners (onder andere de politie, belastingdienst, het OM en inspectiediensten).
- We maken actief gebruik van de verschillende mo-

gelijkheden van wet- en regelgeving (bijvoorbeeld Wet Bibob, Opiumwet en Algemene Plaatselijke Verordening) om ondernijnde criminaliteit tegen te gaan door bestuurlijke maatregelen te nemen tegen drugscriminelen. Hierbij kan gedacht worden aan het sluiten van een drugspand en het opleggen van een last onder dwangsom op persoon aan een drugscrimineel.

- We intensiveren de samenwerking met het RIEC-ON en de politie door ondernijningssignalen gestructureerd te verrijken met de informatie vanuit elke partner en een gezamenlijk plan te maken voor een interventie via de ondernijningstafel.
- We versterken de informatiepositie door interne en externe informatie, binnen de wettelijke mogelijkheden, bij elkaar te brengen, bijvoorbeeld door de informatie die binnenkomt via Meld Misdaad Anoniem te combineren met informatie van handhavers.

3.2 Zorg en Veiligheid

In Almelo willen we dat iedereen mee kan doen aan onze samenleving. We gaan uit van de eigen kracht van inwoners, maar er is ook een groep inwoners die het niet alleen redt en daarom biedt de gemeente hen passende ondersteuning.

Ook vanuit het perspectief van veiligheid is dat van groot belang. Deze groep betreft vaak kwetsbare mensen, die mogelijk een risico kunnen vormen voor zichzelf, de omgeving en de openbare orde en veiligheid. Deze problematieken kunnen ervoor zorgen dat mensen kwetsbaarder zijn om slachtoffer te worden van misbruik of te vervallen in (ondermijnende) criminaliteit. Om de zorg voor kwetsbare mensen en hun omgeving blijvend te verbeteren en bijbehorende veiligheidsproblematiek aan te pakken is intensieve samenwerking tussen zorgprofessionals en hun veiligheidspartners nodig.

Voorbeelden van thema's op het snijvlak van zorg en veiligheid:

Personen met verward gedrag

Mensenhandel¹

Polarisatie en radicalisering

Gewelds- en zedendelicten

Huiselijk geweld en kindermishandeling

¹ Hiermee wordt bedoeld: seksuele uitbuiting (inclusief 'loverboyproblematiek'), arbeidsuitbuiting en criminele uitbuiting.



Ambities

1. Het intensiveren van de samenwerking tussen zorg- en veiligheidsprofessionals.

Dit houdt in, het verbeteren van:

- vroegsignalering en preventie;
- (vroegtijdige) informatiedeling tussen partners;
- de effectiviteit van de zorg/ondersteuning die wordt geboden aan kwetsbare personen en huishoudens;
- Het aanreiken van handvatten voor professionals om goed te kunnen samenwerken en tijdig op- en af te schalen.

2. Het verder tegengaan van veiligheidsproblematiek die wordt veroorzaakt door kwetsbare personen c.q. personen met verward gedrag, door het realiseren van een sluitende aanpak op het gebied van zorg en veiligheid.

Wat gaan we doen?

Organisatie. We willen de domeinen zorg en veiligheid versterken door nog intensiever met elkaar samen te werken aan concrete zorg- en veiligheidsvraagstukken. Er zijn al heel veel stappen gezet, maar we willen in de komende jaren deze synergie van zorg en veiligheid nog verder uitbouwen. Mede hierom is er een kernteam waar

we samen met wijkregie, procesmanagers, politie en andere samenwerkingspartners zoals reclasering, woningcorporaties, zorg- en welzijnsorganisaties en onderwijsinstellingen prioriteiten en de gezamenlijke werkagenda bepalen.

Maatwerk. De gemeente Almelo blijft inzetten op de persoonsgebonden aanpak van kwetsbare personen die ondersteuning nodig hebben, zoals slachtoffers van mensenhandel of personen met verward gedrag. Hierbij werken we per casus samen met de relevante partners, zoals de politie, zorg- en hulpverleningsinstanties en woningcorporaties. Met behulp van een integraal op de persoon toegesneden (mix van) interventie(s) proberen we te voorkomen dat (kwetsbare) mensen overlastgevend of crimineel gedrag vertonen. Dit betreft met name een kleine groep mensen die veel overlast veroorzaken en vaak te maken hebben met meervoudige en complexe problemen, zoals: psychiatrische klachten, verslaving en een verstandelijke beperking. Daarnaast zijn er vaak problemen op andere levensdomeinen, zoals schulden en woonruimteproblemen. Voor deze personen werkt het generieke aanbod aan interventies niet, of niet voldoende, waardoor er in dit soort situaties buiten de gebaande paden dient te worden getreden om tot een oplossing te komen. Dit vraagt om goede samenwerking tussen ketenpartners, waarbij een gemeenschappelijk narratief essentieel is. Hoe complex en ingewikkeld de casuïstiek ook is, er dient gezamenlijk gekeken te worden naar wat nodig is om vervolgens



afspraken te maken over wat kan en wie wat doet. Dit kan ook betekenen dat organisaties open dienen te staan voor het geven van zorg en aandacht aan personen die mogelijk (net) niet bij hun doelgroep of focus passen. Om dit te realiseren is een sterke regie door de gemeente nodig. De gemeente Almelo ambieert om voor deze casussen een sluitende aanpak te creëren, door nauwer samen te werken met ketenpartners. Zowel het sociaal- als het veiligheidsdomein hebben hier een belangrijke rol. De oplossingen voor veel problematiek op het vlak van openbare orde en veiligheid zitten namelijk in de samenwerking met het sociaal domein.

Wat doen we nog meer?

- In samenwerking met het Kenniscentrum Mensenhandel Twente en het RIEC-ON zorgen we voor het continueren en versterken van de aanpak tegen uitbuiting en mensenhandel.
- We versterken de aanpak van thema's op het snijvlak van zorg en veiligheid door aan te sluiten bij regionale ontwikkelingen en initiatieven van samenwerkingspartners, zoals Zorg- en Veiligheidshuis Twente en VRT. Voorbeelden hiervan zijn: de regionale stuurgroep zorg, veiligheid en straf en de casustafel TBS.
- We weten wat er speelt in de samenleving, omdat we periodiek in gesprek gaan met vertegenwoordigers van verschillende gemeenschappen in Almelo. Hierdoor kunnen we

zorgen en signalen ophalen uit netwerken en oppakken samen met ketenpartners.

Dit betreft bijvoorbeeld signalen van polarisatie en radicalisering, maar ook andere signalen worden opgehaald, zoals die van huiselijk geweld. Alle signalen worden serieus geanalyseerd en waar mogelijk vinden interventies plaats.

- We blijven aandacht behouden voor geweld en seksuele intimidatie jegens vrouwen en kinderen. Daarnaast presenteren we, om een goed beeld te krijgen van de situatie, jaarlijks de veiligheidscijfers van de politie in de gemeenteraad. Daarbij zal vanaf 2022 ook duiding worden gegeven aan het voorkomen van geweld en zedendelicten jegens vrouwen en kinderen².
- We brengen de aard en omvang van de problematiek m.b.t. GHB gebruik in beeld, om dit vervolgens op een adequate manier met alle partijen aan te kunnen pakken.
- De gemeente neemt initiatief om de Aanpak Voorkoming Escalatie (AVE) methodiek te implementeren als werkwijze in Almelo zodat interne en externe partners dezelfde werkwijze hanteren op het gebied van opschalen en afschalen van escalerende sociale problematiek. Binnen het AVE model gaan we werken met de uitgangspunten³ van risicogestuurde zorg.
- We participeren in de regionale werkgroep die zich buigt over het vraagstuk rondom polarisatie en het voorkomen dat polarisatie leidt tot extremisme.

² Conform de aangenomen motie van 1 juli 2021: 'Geweld en zedendelicten jegens vrouwen en kinderen in beeld brengen in het integraal veiligheidsplan 2022'.

³ Eerst werken aan de directe veiligheid om vervolgens via risicogestuurde zorg stabiele veiligheid te realiseren en om uit die stabiele situatie te werken aan herstel.



3.3 Jeugd en Veiligheid

(Groepen) jongeren die overlast veroorzaken of criminele activiteiten uitvoeren kunnen een negatieve invloed uitoefenen op het woonplezier en de veiligheidsbeleving van onze inwoners.

Hoewel deze jongeren veel overlast en ook criminaliteit kunnen veroorzaken, zijn zij naast dader, vaak ook slachtoffer. Deze jongeren zijn vaak kwetsbaar door problemen thuis, op school of mogelijk door gedrags- of verslavingsproblemen. Deze problematiek vraagt om een integrale aanpak met een goede verbinding tussen het sociaal en veiligheidsdomein. Binnen de aanpak ligt de focus op preventie, maar er is ook aandacht voor zorg en repressie. Een aanpak die zich richt op het individu in de groep, maar ook het individu op school, werk en thuis, bij sport en uitgaan. Bij de aanpak jeugdoverlast en jeugdcriminaliteit willen we door middel van vroegsignalering onze (kwetsbare) jeugdigen in kaart brengen en monitoren. Daarnaast willen we ons zicht op jeugdgroepen verder verbeteren. Door meer zicht te hebben aan de voorkant, willen we het verder afglijden van risicojongeren vroegtijdig voorkomen.

Ambities

1. Het verbeteren van de informatie-uitwisseling tussen ketenpartners.
2. Meer zicht op de lokale jeugd, met name kwetsbare jongeren en jongeren waarbij het risico bestaat dat ze van overlast afglijden naar criminaliteit. We willen voorkomen dat deze jongeren problemen krijgen en ervoor zorgen dat ze op het rechte pad blijven.

Wat gaan we doen?

- Regionaal is onder regie van de VRT / Platform Integrale Veiligheidszorg een programma Jeugd en Criminaliteit ontwikkeld, waar de gemeente Almelo intensief in participeert. Het programma is gericht op vroegsignalering, preventie, aanpak jeugdgroepen / rising stars, intergenerationele problematiek, informatiegestuurd werken en interventiemogelijkheden om te voorkomen dat jeugd afglijdt richting criminaliteit. De opbrengst wordt gebruikt om de lokale aanpak risicojeugd te versterken.
- Een kwaliteitsslag maken met betrekking tot vroegsignalering, hierin dient de samenwerking met lokale ketenpartners te worden versterkt. Daarnaast denken we bijvoorbeeld aan de gerichte inzet van jongerenwerkers en schoolmaatschappelijk werk.

- We willen de aanpak van kwetsbare jongeren nóg beter borgen in de lokale zorg- en veiligheidsstructuur. Bijvoorbeeld op het gebied van zorg, drang en dwang. We willen beter gebruik maken het Justitieel Overleg Risicjongeren (JOR) zodat we nog effectiever en nog eerder kunnen interveniëren als het nodig is.
- Continueren en versterken van de samenwerking met Halt. Halt geeft in het kader van preventie, voorlichting aan jongeren over actuele thema's rondom jeugd en veiligheid. Daarnaast heeft Halt de wettelijke taak om strafbaar gedrag onder jongeren aan te pakken door middel van Halt-afoeningen.

3.4 Leefbaarheid

De gemeente Almelo wil dat inwoners prettig in hun stad kunnen wonen. Daarvoor is het belangrijk dat de leefbaarheid in de wijken op peil wordt gehouden en waar mogelijk wordt verbeterd.

Dit doen we door te investeren in de fysieke kwaliteit van de woonomgeving, maar ook door diverse vormen van overlast in onze wijken tegen te gaan. Het tegengaan van overlast is de afgelopen jaren een steeds belangrijker taak geworden voor de gemeente. Enerzijds heeft dit te maken met het feit dat de politie zich noodgedwongen minder is gaan bezighouden met de aanpak van lichte vormen van overlast en zich verhoudingsgewijs meer is gaan richten op zwaardere vormen van criminaliteit. Anderzijds zijn de overlastcijfers, zowel in Almelo als in de rest van Nederland, de afgelopen tien jaar ook geleidelijk aan gestegen (Centraal Bureau voor de Statistiek, 2021). Door deze ontwikkelingen hebben niet alleen de boa's en andere betrokken teams van de gemeente een steeds grotere rol gekregen op het gebied van leefbaarheid, maar ook andere ketenpartners zoals de woningbouwcorporaties, het welzijnswerk (buurtbemiddeling) en het maatschappelijk werk. De komende jaren zal de aanpak van diverse vormen van overlast, die de leefbaarheid in de wijken onder druk zet, hoge prioriteit houden.

Ambitie

Het terugdringen van woonoverlast en het vergroten van de leefbaarheid, door in te zetten op preventie, zorg en repressie.

Wat gaan we doen?

- Ondermijnende criminaliteit, zorg- en veiligheidsvraagstukken en jeugdoverlast tasten de veiligheid en leefbaarheid aan. Daarom pakken we deze thema's ook aan zoals beschreven in de paragrafen in 3.1, 3.2 en 3.3.
- Inzetten op de integrale aanpak van (illegale) kamerverhuur door middel van toezicht en handhaving, bijvoorbeeld aan de hand van het bestemmingsplan 'Parapluziening wonen'.
- Bij ernstige vormen van woonoverlast kan er, indien lichtere interventies niet hebben gewerkt, op grond van de 'Wet aanpak woonoverlast' als ultimatum remedium, een specifieke gedragswijziging worden opgelegd aan de huurder en/of de verhuurder van de woning.
- Onze boa's blijven de kleine norm handhaven door als 'ogen en oren' te fungeren in de wijken en waar nodig handhavend op te treden.
- De leefbaarheid in de wijken wordt verder versterkt, door intensivering van de samenwerking tussen politie en boa's. Hiertoe is in 2021 een handhavingsarrangement vastgesteld.
- Door wijkgericht te werken en dicht bij onze inwoners te staan, kunnen we snel reageren op veiligheids- en leefbaarheidsopgaven.
- Om burenruzies zo veel mogelijk te voorkomen en tegen te gaan, blijven we inzetten op buurtbemiddeling in Almelo.



3.5 Digitale veiligheid

De samenleving digitaliseert. Steeds vaker regelen inwoners, ondernemers en publieke instellingen hun zaken en diensten online.

De online wereld biedt veel mogelijkheden en kansen, maar er zijn ook veiligheidsrisico's zoals de opkomst van digitale criminaliteit.

Digitale criminaliteit bestaat uit cybercrime (criminaliteit met ICT als middel en doelwit) en gedigitaliseerde criminaliteit (ICT wordt gebruikt om 'traditionele' vormen van criminaliteit te plegen, zoals bedreiging, diefstal of fraude). De gevolgen van digitale criminaliteit op slachtoffers kunnen groot zijn. Niet alleen in de zin van materiële schade en/of vermoegensverlies, maar het schaadt ook het vertrouwen van slachtoffers in bekenden, bedrijven en (overheids-) instellingen waarvan bijvoorbeeld de naam misbruikt wordt bij oplichting. Veel inwoners en bedrijven kunnen onvoldoende meekomen met de snelle technologische en digitale ontwikkelingen en zijn daarom in toenemende mate vatbaar voor criminaliteit.

Ambities

1. Het verminderen van slachtofferschap van digitale criminaliteit, door inwoners weerbaarder te maken en barrières op te werpen voor daders en dadergroepen.
2. Inzicht krijgen in de aard en omvang, onder andere door meldingsbereidheid te stimuleren.

Wat gaan we doen?

- Inzichtelijk maken welke vormen van digitale criminaliteit voor komen in Almelo, wie onze kwetsbare inwoners zijn en waar we als gemeente op in kunnen spelen met voorlichting en bewustwording.
- Kwetsbare doelgroepen informeren en voorlichten over veiligheidsrisico's die gepaard kunnen gaan met digitalisering (bijvoorbeeld risico's omtrent sexting). Dit gebeurt onder andere door middel van bewustwordingscampagnes. We gaan verkennen welke rol partners hierbij kunnen innemen.
- Landelijke en regionale ontwikkelingen en acties volgen en waar van meerwaarde deze inzetten in Almelo. Hierbij is samenwerking erg belangrijk. Digitale criminaliteit is immers grensoverschrijdend.
- Vanuit de crisisorganisatie wordt vaker getraind op crisissen met betrekking tot cybercriminaliteit, zoals een cyberaanval.





**DIT IS EEN UITGAVE VAN
DE GEMEENTE ALMELO**

www.almelo.nl of bel 0546 54 11 11