

# Participatie

Godfried Bomansstraat 2

Toelichting en infomateriaal



## **Inleiding**

Over het principe bouwplan van Rijswijk Wonen voor de Godfried Bomansstraat 2 heeft sinds 2021 uitgebreid participatie plaatsgevonden door Rijswijk Wonen (zie verder hieronder) met de woonomgeving. Samen met de buurt heeft de initiatiefnemer daarbij ook gewerkt aan een tijdelijke invulling van het buitenterrein. Ook over de definitieve invulling van het buitenterrein zal participatie plaatsvinden.

## **Toelichting op verschil participatie en inspraak**

De gemeenteraad heeft op 6 oktober 2020 de notitie 'Samen werken aan een mooi Rijswijk, participatiebeleid 2020-2022' vastgesteld voor zover de inhoud betrekking heeft op de eigen bevoegdheden. Voor participatie door derden, zoals in dit geval door Rijswijk Wonen, zijn geen harde richtlijnen, maar worden wel handvatten meegegeven. Daarmee lopen we in feite vooruit op de geest van de Omgevingswet. Participatie begint bij de eerste contouren van een plan en loopt mee met de stadia van planontwikkeling. Doorgaans ligt het initiatief bij de externe initiatiefnemer (die dit echter wel met de gemeente moet kortsluiten). Participatie is informeel en meer creatief van karakter, maar vraagt wel om een Participatieverslag.

Goede participatie maakt een plan of initiatief beter. Deze samenwerking tussen belanghebbenden, gemeente en initiatiefnemer kan het plan inhoudelijk verbeteren en verrijken, bijvoorbeeld door lokale kennis te benutten. Daarbij draagt het bij aan de besluitvorming, door alle belangen in beeld te brengen en hierdoor beter rekening te houden met deze belangen. Dit kan bijdragen aan het draagvlak van het plan.

In het kader van de planologische procedure is het ontwerpbestemmingsplan gedurende zes weken ter inzage gelegd voor zienswijzen. Tijdens deze periode heeft er op 14 maart 2023 een informatieavond plaats gevonden over het bestemmingsplan.

## **Participatie (bouw-)plan Godfried Bomansstraat 2**

Samen met de buurt heeft de initiatiefnemer het bouwplan meermaals besproken, reacties opgehaald en actief gewerkt aan een tijdelijke en definitieve invulling van het terrein.

Zo zijn bijvoorbeeld de bewoners van de Petronella Voûtestraat op 28 juni 2021 door Rijswijk Wonen uitgenodigd voor een gesprek op 13 juli 2021 over de definitieve invulling. Dit omdat zij eerder lieten weten benieuwd maar ook bezorgd te zijn over wat er in de toekomst definitief op het terrein Godfried Bomansstraat 2 komt. Tijdens deze kennismaking zijn hun zorgen besproken, is uitgelegd aan hen hoe het proces eruit gaat zien en hoe men kan meedenken over de definitieve invulling. In deze zelfde uitnodiging is aangegeven dat Rijswijk Wonen een aantal mooie ideeën heeft ontvangen voor de tijdelijke invulling van de locatie. Rijswijk Wonen heeft aangegeven dat men met de bedenkers van deze ideeën en de aannemer aan de slag gaat om de plek aan Godfried Bomansstraat alvast een tijdelijke invulling te geven.

## De belangrijkste punten/processtappen:

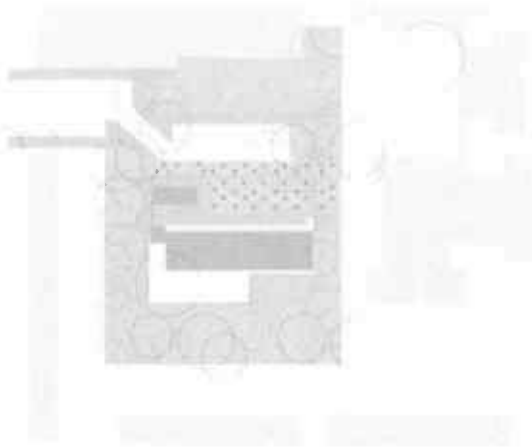
### Proces

- okt. 2020 Sloop van voormalig schoolgebouw
- maart 2021 Bezwaarbrief van bewoner Petronella Voûtestraat
- 06-07-2021 Uitnodiging aan bewoner Petronella Voûtestraat per email
- 13-07-2021 Kennismakingsgesprek met omwonenden
- 11-09-2021 Expeditie G.Bomansstraat voor alle omwonenden, resultaten in brochure vermeld.
- juli 2022 Bijeenkomst voor delen resultaten (ontwerpwijzigingen) van Expeditie, resultaten vermeld in een nieuwsbrief (inclusief planning van de te doorlopen procedures).
- 14-03-2023 Inloopbijeenkomst bestemmingsplan

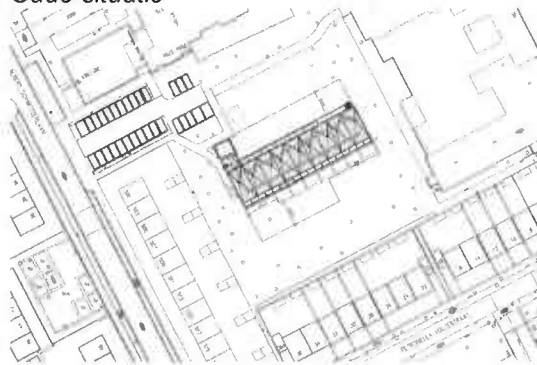
## Planaanpassingen

### Situatie

- Om de afstand tot de woningen aan de Pertronella Voutestraat te vergroten is het appartementencomplex meer naar de noordzijde verplaatst
- Op verzoek van de bewoners van de van Mookflat hebben we het aantal parkeerplaatsen gereduceerd (in verband met overlast en reeds beschikbare ruimte)
- Fietsenberging en scootmobielberging in het gebouw
- Meer groen rondom het gebouw



*Oude situatie*



*Nieuwe situatie*

### Gevel

- Op basis van de reactie op de expeditie is er gekozen voor versprongen balkons met een bruinrode baksteen
- Balkons zijn voorzien van gezette panelen met perforaties t.b.v. meer privacy
- Ramen aan de zuidzijde worden voorzien van screens (niet op balkon)

### Tijdelijke invulling buitenruimte

Op 12 juli 2021 was een ontwerpsessie over de tijdelijke invulling (pannaveldje) voor verschillende leeftijden. Tijdens de Burendag op 25 september 2021 is het terrein geopend en is de initiatiefnemer samen met de omgeving aan de slag gegaan met de tijdelijke invulling.

In juli 2022 hebben buurtbewoners een nieuwsbrief ontvangen over de laatste stand van zaken van het bouwplan (bijlage 12 bij het bestemmingsplan). Verder zijn de omwonenden schriftelijk op de hoogte gesteld over de asbestsanering en sloop van het gebouw (zie bijlage 13 en 14).

## Bouwplan en definitieve invulling

### Expeditie (11-09-2021)

Tijdens de "Expeditie Godfried Bomans" liet Rijswijk Wonen het voorlopige ontwerp van het nieuwbouwplan zien. Architect Form en aannemer Weboma waren ook aanwezig om uitleg te geven over het plan. Omwonenden konden hun mening geven over het plan en meedenken over diverse onderdelen van het plan, bijvoorbeeld de uitstraling van het gebouw en de ruimte om het gebouw heen.

Op een aantal borden / panelen werd het plan gepresenteerd en kon actief worden meegedacht / gereageerd. Het **eerste bord** toonde het voorlopige plan. Daarnaast was er een maquette om een goed beeld te krijgen van het gebouw. Op drie grote borden konden deelnemers aan de Expeditie door middel van post-its hun mening over het plan geven. In een "woordenwolk" (zie bijlage 11 bij het bestemmingsplan) zijn de belangrijkste resultaten weergegeven. In groen: positief; In rood: wat kan beter; In blauw: kansen.

Door veel mensen werd het behoud van bomen en struiken als positief ervaren. Voor veel mensen is het erg belangrijk dat er veel groen terug te zien is in het ontwerp. Daarnaast sprak ook de duurzaamheid van het gebouw aan en werd er positief gereageerd op de (tijdelijke) invulling voor de buitenruimte. Want dit zorgt voor een fijne plek om te ontmoeten en bewegen. Mensen waren minder tevreden over de parkeerplaatsen. Er werd aangegeven dat er te weinig parkeerplaatsen zijn. Maar extra parkeerplaatsen mogen niet in de plaats komen van het groen in de wijk. Er zijn daarom ideeën over deelmobiliteit, parkeervergunningen en ondergronds parkeren gedeeld om dit probleem te verhelpen. Ook werd er aangegeven dat er meer variatie mag komen in de grootte van de woningen, omdat de woningen nu allemaal 50 vierkante meter zijn. Tot slot zijn er veel reacties binnengekomen over de gekozen doelgroep. Een groot deel van de deelnemers ziet hier een kans: starterswoningen voor de jongere doelgroep.

Op het **tweede bord** stonden voorstellen voor de materialen en afwerking van het gebouw. Ook hier konden deelnemers op een kaart aangeven wat ze positief vonden, waar het beter kon en of er kansen zijn en waarom.

Deelnemers konden reageren op deze vragen:

1. Welke kleur baksteen past het best in de buurt?
2. Vindt u een strak of speels ontwerp van de balkons beter passen?
3. Wat vindt u van de materialen die gebruikt worden voor het trappenhuis en de berging

De uitstraling van de bruinrode baksteen vonden de meeste mensen positief. Het is belangrijk dat de kleur van de steen in de omgeving past en dat deze baksteen de meest natuurlijke uitstraling geeft. Over de balkonopstelling vonden veel mensen de balkons onder elkaar het meest rustig. De versprongen balkons werden ook positief beoordeeld omdat dit kan zorgen voor meer lichtinval en een speels effect. De gevarieerde gevelafwerking vonden veel deelnemers te druk. Het gebruik van natuurlijke materialen en groen vonden de mensen fijn.

Veel deelnemers lieten weten dat ze het belangrijk vinden dat het niet rommelig wordt en goed bij te houden is. Hierdoor is de beoordeling van de gevelbegroeiing wat lager.

4. ?

Iedere deelnemer kon aan het eind ook nog een hartenkreet opschrijven om te delen. Hieronder een aantal **hartenkreten**.

- Herzie het ontwerp
- De hekken moeten weg rondom het veld
- Niet te dicht op de huidige woningen. Privacy
- Graag diversiteit wat betreft leeftijd
- Ga maar aan de slag. Succes!

- Geen parkeerplaatsen. Niet nog meer uitlaatgassen
- Suggesties op de geeltjes echt te vertalen naar nog mooier ontwerp

#### Presentatie van alle kansen en meningen (30-03-2022)

Tijdens de Expeditie Godfried Bomans, is gevraagd aan de deelnemers naar hun ideeën en wensen. De resultaten van de Expeditie zijn vervolgens gedeeld via een brochure. Men is aan de slag gegaan om alle resultaten te onderzoeken zodat er zoveel mogelijk wensen mee konden worden genomen in het definitieve ontwerp.

#### Verbeteringen aan het ontwerp naar aanleiding van de participatie:

##### **VOORGEVEL**

- Nog meer groen rondom het gebouw
- Meer afstand tussen de nieuwbouw en de bestaande ééngezinswoningen aan de P. Voûtestraat
- De woningen worden niet alleen voor ouderen. Rijswijk Wonen regulier verhuren aan 1 en 2 persoonshuishoudens
- Op de begane grond komen grotere woningen
- De balkons zijn aangepast zodat dit meer privacy geeft
- De fietsenberging komt in het gebouw
- De ingang wordt beter zichtbaar
- Siermetselwerk opgenomen inde zijgevels
- In het gebouw komt een scootmobielberging.

##### **ACHTERGEVEL**

Verbeteringen die nog niet definitief zijn:

- Minder parkeerplaatsen
- Parkeerplaatsen een groener uiterlijk geven
- Een groen dak
- Meer zonnepanelen

##### **INVULLING BUITENRUIMTE**

Definitieve invulling:

- Eerst bekijkt men de meningen over het gebruik van de tijdelijke invulling
- Samen met de buurt en de nieuwe bewoners richt men na de bouw definitief het buitenterrein in.

Het ontwerp is terug op de website via <https://www.rijswijkwonen.nl/Project/godfried-bomansstraat>



**Bijlage 10 Uitnodiging voor expeditie**



# Samen bouwen we aan de buurt. Ga mee op **Expeditie Godfried Bomans!**



Zaterdag 11 september 2021 van 10:00 tot 16:00 uur (vrije inloop)  
Godfried Bomansstraat 2 (projectterrein)

→ [www.rijswijkwonen.nl/project/godfried-bomansstraat](http://www.rijswijkwonen.nl/project/godfried-bomansstraat)



Scan en ga  
naar de website

**RIJSWIJK  
WONEN**

# Samen bouwen we aan de buurt

**Hoe maken we van het nu lege terrein aan de Godfried Bomansstraat 2 een fijne plek om te wonen en te ontspannen voor, door en met mensen uit de buurt?**

Woningcorporatie Rijswijk Wonen werkt aan een invulling van het terrein aan de Godfried Bomansstraat 2. Dit doen we samen met u. Daarom organiseren wij 'Expeditie Godfried Bomans' op 11 september.

**U bent van harte welkom om met ons op Expeditie te gaan op:**

Datum: Zaterdag 11 september 2021

Tijd: Tussen 10.00 en 16.00 uur

Locatie: Godfried Bomansstraat 2

Natuurlijk zorgen wij voor de juiste Covid-19 voorzorgsmaatregelen.

**Denk en praat mee over het nieuwbouwplan**

Op Expeditie Godfried Bomans laten wij het voorlopige ontwerp van het nieuwbouwplan aan u zien. Architect Form en aannemer Weboma zijn ook aanwezig om uitleg te geven over het plan. U kunt uw mening geven over het plan en meedenken over diverse onderdelen van het plan, bijvoorbeeld de uitstraling van het gebouw en de ruimte om het gebouw heen.

**Samen bouwen we aan de buurt**

Expeditie Godfried Bomans is een idee van Rijswijk Wonen en De Plekkenmakers. Samen met architect Form en aannemer Weboma gaan wij met u op expeditie en geven wij u uitleg en beantwoorden uw vragen. Omwonenden en belanghebbenden zijn van harte welkom om mee te denken en te praten over de plannen. We willen graag samen met u bouwen aan een fijne plek in deze buurt.

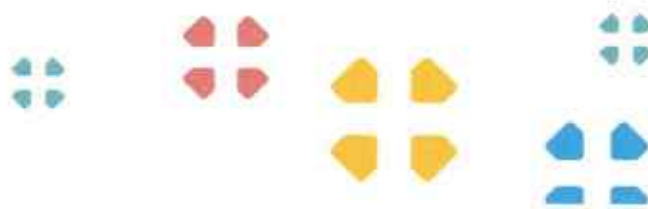
**Mail gerust als u nog vragen heeft**

U kunt uw vragen stellen door mij een e-mail te sturen naar: [communicatie@rijswijkwonen.nl](mailto:communicatie@rijswijkwonen.nl)

Tot ziens op 11 september!

Vriendelijke groet,

Tessa Brouwer  
Wijkconsulent



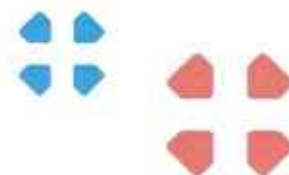
## Aan de slag met een tijdelijke invulling Spelen en ontspannen op het Godfried Bomansterrein

Het terrein aan de Godfried Bomansstraat is nu leeg. Eerder hebben wij gevraagd naar uw ideeën voor de tijdelijke invulling van de Godfried Bomanslocatie. Wij hebben een aantal leuke ideeën ontvangen. Samen met de inzenders, een architect en aannemer Weboma is in een ontwerpssessie op donderdagavond 8 juli een voorstel gemaakt. Tijdens de Expeditie Godfried Bomans laten we dit voorstel aan u zien. Heeft u nog meer ideeën? Dan kunt u ze direct met ons delen. Zo zorgen we er samen voor dat het al snel een fijne plek wordt voor, door en met mensen uit de buurt.

**Zet zaterdag 25 september in uw agenda**

De komende tijd worden er een aantal onderzoeken gedaan op het terrein. Na de Expeditie wordt het terrein vlakgemaakt en zullen de hekken weggehaald worden. Zaterdag 25 september is het Burendag.

Op deze dag gaan we samen aan de slag met de tijdelijke invulling. Zet u deze datum alvast in de agenda?



**RIJSWIJK  
WONEN**





## **Bijlage 11 Brochure resultaten expeditie**



## Expeditie Godfried Bomans

In deze brochure vindt u de belangrijkste resultaten van de Expeditie Godfried Bomans. Bedankt voor uw bijdrage en veel leesplezier!



## 1 Wat vindt de buurt van het voorlopige plan?

Het eerste bord toonde het voorlopige plan. Daarnaast was er een maquette om een goed beeld te krijgen van het gebouw. Op drie grote borden konden deelnemers aan de Expeditie door middel van post-its hun mening over het plan geven. In de woordenwolk hieronder zijn de belangrijkste resultaten weergegeven.

In groen: positief.  
In rood: wat kan beter.  
In blauw: kansen.



Door veel mensen wordt het bebouwen van bomen en struiken als positief ervaren. Voor veel mensen is het erg belangrijk dat er veel groen terug te zien is in het ontwerp. Daarnaast spreekt ook de duurzaamheid van het gebouwen aan en wordt er positief gereageerd op de (tijdelijke) invulling voor de buitenruimte. Want dit zorgt voor een tijne plek om te ontmoeten en bewegen.

Mensen zijn minder tevreden over de parkeerplaatsen. Er wordt aangegeven dat er te weinig parkeerplaatsen zijn. Maar extra parkeerplaatsen mogen niet in de plaats komen van het groen in de wijk. Er zijn daarom ideeën over deelmobiliteit, parkeervergunningen en ondergrondse parkeren gedeeld om dit probleem te verhelpen. Ook wordt er aangegeven dat er meer variatie mag komen in de grootte van de woningen, omdat de woningen nu allemaal 50 vierkante meter zijn.

Tot slot zijn er veel reacties binnengekomen over de gekozen doelgroep. Een groot deel van de deelnemers ziet hier een kans op starterswoningen voor de jongere doelgroep.

## 2 Wat vindt de buurt van de getoonde materialen en afwerking?

Op het tweede bord stonden er voorbeelden van materialen die gebruikt worden in het gebouw. Ook hier konden deelnemers op een kaart invullen wat ze over de afwerking van de afgebeelde materialen vinden. In de woordenwolk hieronder zijn de belangrijkste resultaten weergegeven.

De uitstraling van de buitenruimte is belangrijk voor de meeste mensen. Het is belangrijk dat de buitenruimte eruit ziet als een woonwijk. Daarnaast is het belangrijk dat de buitenruimte eruit ziet als een woonwijk. Daarnaast is het belangrijk dat de buitenruimte eruit ziet als een woonwijk.



*"Het was fijn om tijdens de expeditie ideeën te horen. We zijn erom die alvast mee te nemen in het uiteindelijke plan."*

### Welke kleur baksteen past het best in de buurt?



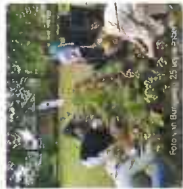
### Vindt u een strak of speels ontwerp van de balkons beter passen?



### Wat vindt u van de materialen die gebruikt worden voor het trappenhuis en de berging?



### 3 Wat vindt de buurt van de tijdelijke invulling?



Op de foto: de tijdelijke invulling

Ernst	1	2	3	4	5
Natuurlijk te zien zijn	1	1	1	1	1
Ontmoeten en bewegen	1	1	1	1	1
Zijn de behoeften	1	1	1	1	1
Jong en oud	1	1	1	1	1
Tijdelijke invulling	1	1	1	1	1

Wat zijn de buurt	1	2	3	4	5
Activiteiten tijdelijke invulling	1	1	1	1	1
Hongere	1	1	1	1	1
Overlast / drukte	1	1	1	1	1
Waar het gaat	1	1	1	1	1
Jammer tijdelijk	1	1	1	1	1
Net voor alle doelgroepen	1	1	1	1	1

Wat zijn de buurt	1	2	3	4	5
Voor alle doelgroepen	1	1	1	1	1
Activiteiten	1	1	1	1	1
Waarvoor sluiten	1	1	1	1	1
Plaats activiteiten	1	1	1	1	1
Banen	1	1	1	1	1
Overbouw	1	1	1	1	1

Het derde bord toonde de tijdelijke invulling voor het terrein die gezamenlijk is bedoeld tijdens de ontwerpassie op 8 juli. Zie de schets hieronder. Een aantal mensen herkennen hun plannen en vonden het leuk om dit terug te zien op de borden. Ook hier konden de deelnemers hun wensen en meningen delen. Naast de afbeelding zie u de belangrijke beslissingen over de tijdelijke invulling, positief wat kan beter en lichter.

De onderdelen ontmoeting, sport en bewegen vinden deelnemers positief. Ook het idee voor de fitness, de natuurlijke speeltuin, de jeu de boulesbaan en het wandelpad kregen veel positieve reacties. Omwonenden hopen dat de tijdelijke invulling geen hangelak wordt. Dit zegt voor overlast en drukte. Er werden ook kansen gezien. Een betere afvoer van het regenwater en ervoor zorgen dat de plek voor iedereen is en niet alleen voor ouderen.



### 4 Het proces: Hoe nu verder?

Alle borden zijn nu te zien op de website van de gemeente. Het proces is nu in de laatste fase van de ontwerpassie. Het proces is nu in de laatste fase van de ontwerpassie.

- 11 juni 2021: Ontwerpassie tijdelijke invulling
- 11 september 2021: Expositie Grafried Bomen
- 25 september 2021: Bureauavond 2021
- 30 oktober 2021: Presentatie van alle borden en mogelijkheden met ons hart in gedachten op Expositie Grafried Bomen
- 4 november 2021: Aanvraag wijziging bestemmingsplan (gebouw)
- 11 januari 2022: Presentatie ontwerp
- 11 februari 2022: Bestemmingsplan ter inzage
- 11 maart 2022: Aanvraag omgevingsvergunning
- 21 maart 2022: Omgevingsvergunning ter inzage
- maart 2022: Start bouw
- maart 2023: Opbrekking gebouw

### Hartenkreet

Wat is de kern van het proces? Hoe kan het proces nu verder? Hoe kan het proces nu verder? Hoe kan het proces nu verder?



Samen bouwen we aan een fijne buurt



RUSWIJK WONEN DE WERKEN MAKELS **Wijebama** FORPHET



## **Bijlage 12 Nieuwsbrief juni 2022**





# Nieuws

## Nieuwbouwproject Godfried Bomansstraat

juli 2022

**Met deze nieuwsbrief informeren wij u als direct omwonende(n) over het nieuwbouwproject Godfried Bomansstraat. De nieuwsbrief is na te lezen op [www.rijswijkwonen.nl/Project/godfried-bomansstraat](http://www.rijswijkwonen.nl/Project/godfried-bomansstraat).**

### **De tijdelijke invulling van het terrein is feestelijk in gebruik genomen**

Op woensdag 30 maart werd het pannaveldje feestelijk in gebruik genomen. Na de Expeditie Godfried Bomans zaaiden we het terrein in met gras en haalden we de hekken weg. Tot de start van de bouw is het terrein geschikt gemaakt als pannaveldje.







## Uw ideeën en wensen voor de definitieve invulling namen we mee in het ontwerp

Tijdens de Expeditie Godfried Bomans, vroegen we naar uw ideeën en wensen. De resultaten van de Expeditie deelden we met u via een brochure. Wij gingen aan de slag om alle resultaten te onderzoeken zodat we zoveel mogelijk wensen mee konden nemen in het definitieve ontwerp. Dit ontwerp presenteerden wij op woensdag 30 maart aan u en andere omwonenden.

## Ontwerp voorgevel

richting Van Mookflat



Ingang met houtloot

Groen dak

### Verbeteringen aan het ontwerp:

- Nog meer groen rondom het gebouw;
- Meer afstand tussen de nieuwbouw en de bestaande eengezinswoningen aan de P. Voûtesstraat;
- De woningen worden niet alleen voor ouderen. Wij gaan regulier verhuren aan 1 en 2 persoons huishoudens;
- Op de begane grond komen grotere woningen;
- De balkons zijn aangepast zodat het meer privacy geeft;
- De fietsenberging komt in het gebouw;
- De ingang wordt beter zichtbaar;
- Siermetaalwerk opgenomen in de zijgevels;
- In het gebouw komt de scootmobielberging

Ontwerp **Godfried Bomans**

**RJSWIJK  
WONEN**

## Ontwerp achtergevel



Bruin-rode baksteen

Versprongen balkonnen

Lage tuinafsluitingen

### Verbeteringen die nog niet definitief zijn:

- Minder parkeerplaatsen
- Parkeerplaatsen aan groen naar uiterlijk geven
- Een groen dak
- Meer zonnepanelen

Ontwerp **Godfried Bomans**

**RJSWIJK  
WONEN**

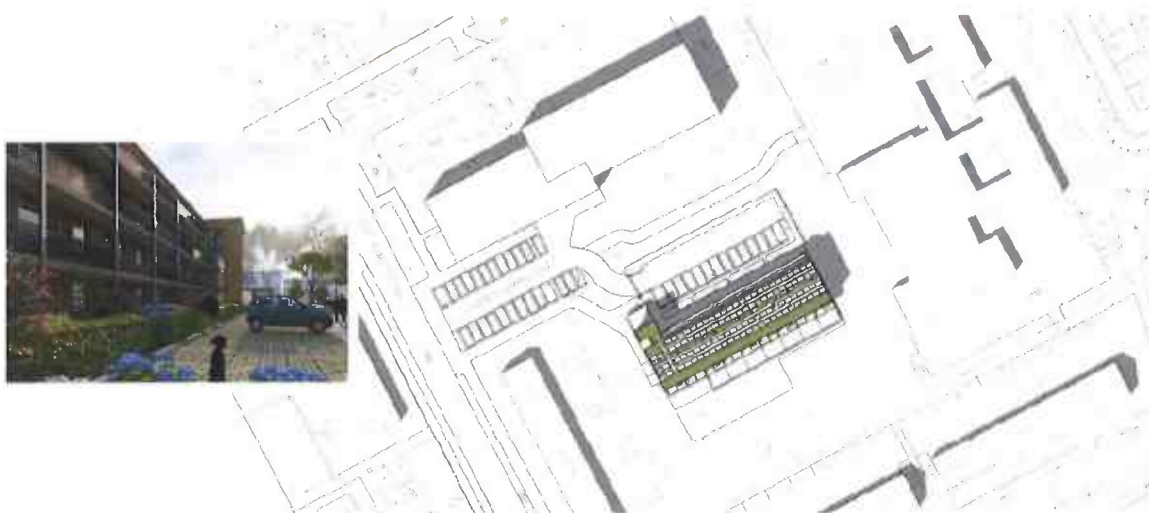
## Invulling buitenruimte



Ontwerp **Godfried Bomans**

**RJSWIJK  
WONEN**

## Overzichttekening



Ontwerp **Godfried Bomans**

**RJSWIJK  
WONEN**



### **U vindt het ontwerp terug op de website**

Zo kunt u ze nog beter bekijken. Heeft u geen toegang tot internet of een computer? Dan kunt u ze opvragen door te bellen naar (070) 33 64 200. Wij sturen de ontwerpen dan op groter formaat naar u toe.

### **De sonderingen zijn uitgevoerd**

De aannemer Weboma heeft de sonderingen laten uitvoeren. Dan wordt gemeten hoeveel gewicht de ondergrond kan dragen.



### **De planning, hoe nu verder**

Een aantal stappen in de planning kostten meer tijd dan gedacht. In de tijdlijn hieronder ziet u de planning vanaf nu.



### **Heeft u vragen?**

Neemt u dan gerust contact met ons op. Mail naar [communicatie@rijswijkwonen.nl](mailto:communicatie@rijswijkwonen.nl) of bel naar (070) 33 64 200. De meest recente informatie over de nieuwbouw leest u op [www.rijswijkwonen.nl/Project/godfried-bomansstraat](http://www.rijswijkwonen.nl/Project/godfried-bomansstraat).