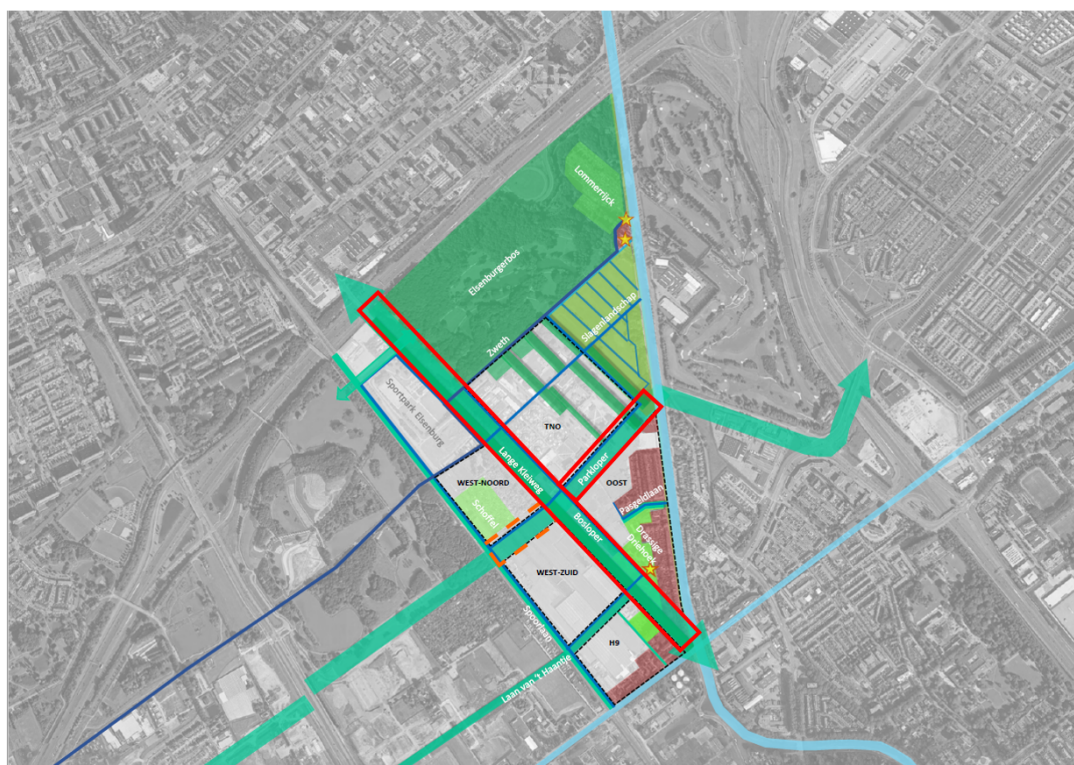




Datum besluit B&W (datum)
Forumverg. d.d. (datum)
Agendapunt nr. (nummer)
Portefeuillehouder(s) A.F.M. van de Laar - Stadsontwikkeling, Mobiliteit, Grondzaken en Participatiebeleid
M. Wit - Energie(transitie), Openbare Ruimte, Milieu en Duurzaamheid, Volksgezondheid en Kunst en Cultuur
Redacteur M. Bol
Doorkiesnummer (070) 326 10 69
Domein / Team RijswijkBuiten
Corsanummer 23.088667

Aan de Raad,

1. Onderwerp
Kredietvoorstel bos- en parkloper
2. Voorstel
De investering van €1,45 miljoen voor de inrichting van de bos- en parkloper in Pasgeld op te nemen in het meerjareninvesteringsprogramma.
3. Inleiding
Tijdens de raadsvergadering van 21 september 2023 heeft uw gemeenteraad het bestemmingsplan Pasgeld-West vastgesteld, waarmee de ontwikkeling van 1.000 woningen in Pasgeld-West mogelijk wordt gemaakt. Daarnaast zijn de groenblauwe hoofdstructuur van Pasgeld, waaronder het slagenlandschap, de parkloper en de bosloper meegenomen en voorzien van een actuele bestemmingsregeling (groen) waardoor wijzigingen voor wat betreft ecologie, groen en water mogelijk worden. Hiermee is de hoofdplanstructuur van Pasgeld grotendeels voorzien van een passende juridisch-planologische regeling voor verdere uitwerking van het gebied.



Figuur 1: kaartbeeld hoofdplanstructuur Pasgeld met de bosloper, de noord-zuid verbinding parallel aan Lange Kleiweg, en parkloper, de oost-west verbinding ten zuiden van de



Schoffel en TNO-locatie. Beiden rood gearceerd (oranje stippellijn onderdeel grondexploitatie Sion-'t Haantje).

Tijdens de raadsvergadering van 21 september jl. is tevens de motie "bos- en parkloper realisatie" aangenomen, waarin het college wordt verzocht om bij de begrotingsbehandeling met een kredietvoorstel in het meerjareninvesteringsprogramma te komen voor de volledige inrichting van de bos- en parkloper.

Naar aanleiding van de motie is een kredietvoorstel opgesteld. In dit raadsvoorstel wordt de opbouw van het krediet nader toegelicht en onderbouwd. Uw raad wordt voorgesteld om conform de motie het krediet van €1,45 miljoen op te voeren voor het meerjareninvesteringsprogramma. De kapitaallasten over een periode van 30 jaar, per ingang van jaar 2026 bedragen €62.833,- en bestaan uit een jaarlijkse afschrijving van 3,3% (€48.333,-) en rente van 1% (€14.500,- in het eerste jaar gebaseerd op de investering en daarna jaarlijks aflopend 1% van het restbedrag).

4. Beoogd effect

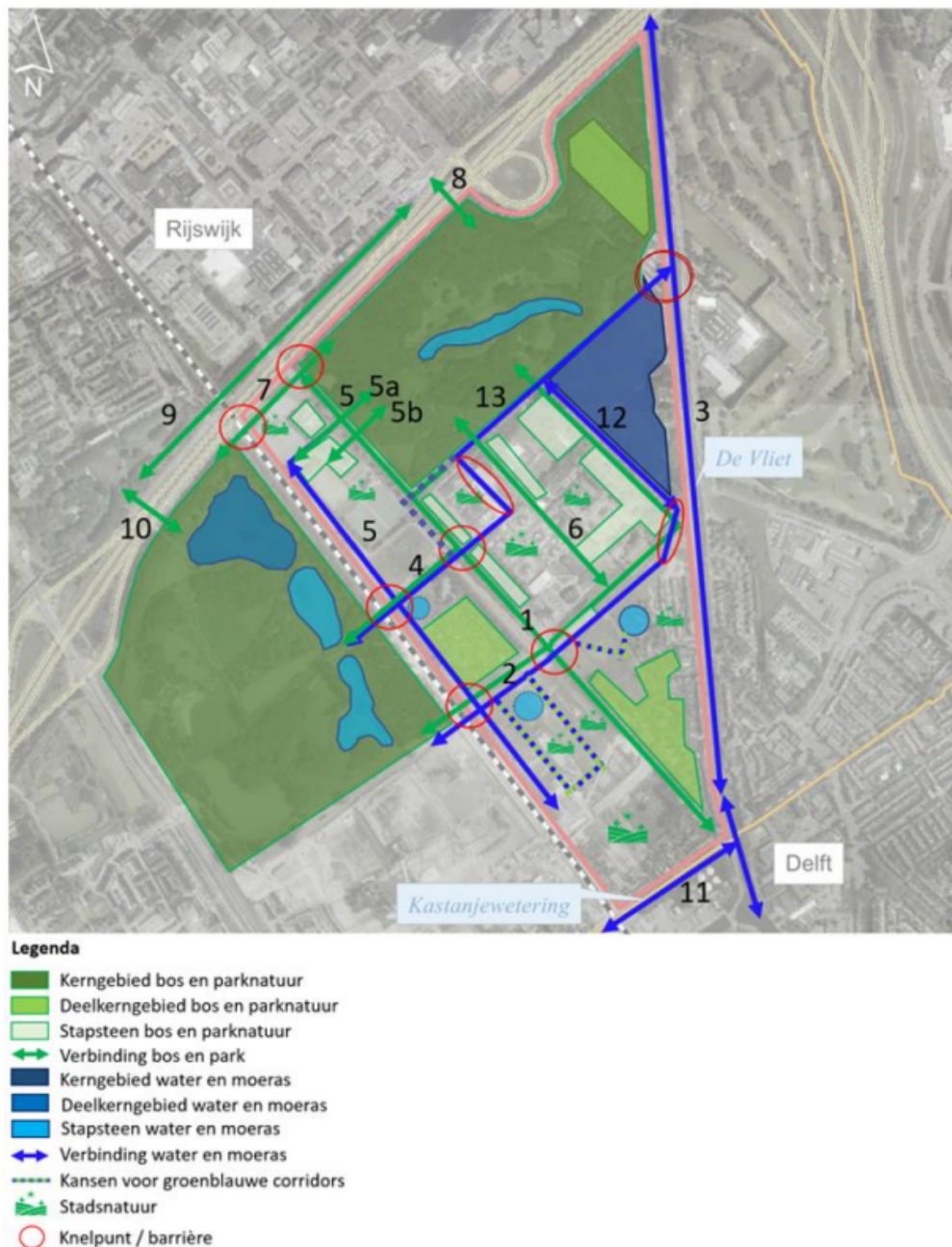
De doelstelling van het voorgestelde besluit is de realisatie van de bos- en parkloper mogelijk te maken door hier financiële middelen voor beschikbaar te stellen.

5. Argumenten

De driehoek Pasgeld in Rijswijk is een gebied met een groen karakter tussen de spoorlijn Delft-Rijswijk, de snelweg A4, het kanaal de Vliet en de Kastanjewetering. De driehoek bestaat o.a. uit deelgebieden als het Elsenburgerbos, het slagenlandschap en de volkstuincomplexen De Schoffel en Lommerijck. Daarnaast bevinden zich in de directe omgeving het Wilhelminapark, de Vliet en het groen van de Rijswijkse Golfclub. De driehoek Pasgeld vormt in samenhang met deze groengebieden als het ware een groenblauwe buffer tussen Rijswijk en Delft. Als zodanig heeft het gebied een waardevolle betekenis voor natuur en de mensen die recreëren in die natuur.

Uitwerking ecologische structuur

Op 12 oktober 2021 stelde uw raad de hoofdstructuur van Pasgeld vast. Deze hoofdstructuur is gebaseerd op de ecologische visie voor het groenblauwe raamwerk van Pasgeld opgesteld door TAUW. Met het recente raadsbesluit van 21 september 2023 is de (groenblauwe) hoofdplanstructuur van Pasgeld ook grotendeels voorzien van een passende juridisch-planologische regeling voor verdere uitwerking van het gebied. Om de ecologische visie te vertalen naar maatregelen die op deelgebiedsniveau genomen kunnen worden, is door TAUW in 2023 een uitwerkingsrapport gemaakt (bijlage bij dit raadsvoorstel) en een investeringsagenda c.q. kostenraming.



Figuur 2: Natuurwaardekaart uit Pasgeld visie TAUW (2021)

Dit uitwerkingsrapport is tot stand gekomen op basis van veldbezoeken van TAUW samen met de stadsecoloog en stedenbouwkundige van Rijswijk en daarnaast zijn bij de start van de uitwerking twee werksessies met verschillende partijen geweest om informatie op te halen en reeds verzamelde ideeën te toetsen. Eén sessie was met landschapsarchitecten van de gemeente Rijswijk en BoschSlabbers en ecologen van Van der Helm. De tweede sessie was met gemeente Rijswijk en belangenpartijen AVN en KNNV. Ook het Hoogheemraadschap van Delfland heeft input geleverd. Na de volledige uitwerking op kaarten en in de rapportage is de eerste versie hiervan gedeeld met de belangenpartijen AVN, KNNV en het Hoogheemraadschap van Delfland. Tijdens een gezamenlijke sessie zijn enkele aandachtspunten besproken en verwerkt.



In de uitwerking van de visie wordt concreet gemaakt hoe de landschapsecologische samenhang in de driehoek Pasgeld alsook de ecologische relatie met groene gebieden daarbuiten op de lange termijn behouden, ontwikkeld en versterkt kunnen worden. De uitwerking biedt een pakket aan oplossingen en richtlijnen die tijdens de verschillende planfasen van ruimtelijke ontwikkelingen of groot onderhoud toegepast kunnen worden om een natuurinclusief Pasgeld te garanderen en lokale en regionale kansen voor natuur en landschap kracht bij te zetten. Zo vormt de driehoek Pasgeld samen met de groene lanen en andere groengebieden in Rijswijk een integraal en samenhangend geheel.

Toekomstbeeld Vlietzone

Een traject dat parallel loopt is het initiatief van de provincie Zuid-Holland om de Vlietzonevisie voor de zone aan weerszijden van de Vliet tussen Delft en Leiden (Landschapspark Zuidvleugel) verder uit te werken. Deze visie is gericht op de 'groen blauwe as' van de Vlietzone als tegenhanger ten opzichte van de verstedelijking in de regio. De uitwerking van de groenblauwe structuur voor Pasgeld sluit goed aan op het *Toekomstbeeld Vlietzone* van de provincie. Ook vindt hierover afstemming plaats met de provincie en kan Pasgeld als verbindende factor functioneren tussen de planvorming van de gemeente en de Vlietzonevisie.

Bos- en parkloper

De bos- en parkloper vormen twee van de voornaamste verbindingssassen om de landschapsecologische samenhang van Pasgeld te behouden en te versterken. De belangrijkste opgaven volgens de visie zijn:

- **De bosloper:** de Lange Kleiweg vormt met haar bomenlanen en groene bermen reeds een belangrijke groene ader door de driehoek Pasgeld. De Lange Kleiweg vormt een verbindingsszone tussen de bos- en parknatuur van het Elsenburgerbos (kerngebied bos- en parknatuur) en de drassige Driehoek (deelkerngebied bos- en parknatuur). Daarnaast passeert het groen van de Lange Kleiweg stapstenen voor bos- en parknatuur ten oosten van de weg nabij de Heulweg.
- **Belangrijkste opgaven voor de bosloper volgens de natuurwaardekaart** (zie figuur 2):
 - Behoud van bestaande laanstructuren met voldoende ondergroei aan kruiden en bloemen. Beperk verlichting, zodat vleermuizen de bomen blijven gebruiken als vliegroute;
 - Groene verbindingsszone 1 versterken en borgen voor de lange termijn
 - Knelpunt bij kruising met groenblauwe verbindingsszone 2 (parkloper) oplossen;
 - Knelpunt bij kruising met groenblauwe verbindingsszone 4 oplossen;
 - Knelpunt bij aansluiting op verbindingsszone 7 oplossen;
 - Groene verbindingsszone 5 versterken en aanleggen (5a en 5b);
 - Extra opgave: verbinding aanleggen van drassige driehoek met stapsteen moestuin natuur de Flattuinvereniging over de Lange Kleiweg voor egel en kleine marterachtigen.

Tabel 1 weergeeft de voorgestelde maatregelen om aan de opgaven invulling te geven.



Tabel 1: voorstel maatregelen Bosloper

| Maatregel | Oppervlak / lengte | Draagt bij aan aandachtspunten: | Draagt bij aan doelsoorten: |
|---|--|--|--|
| Inrichtingsmaatregelen | | | |
| Aanplant bomen | 7885 m ² | Natuurlijke bosstructuur | Egel, merel, ransuil, vleermuizen, kleine marterachtigen |
| Aanbrengen zone met houtrillen en stobben | 810 m, minimaal 1m hoog en 1m breed | | Boomklever, paddenstoelen, ransuil, kleine marterachtigen |
| Aanleg struweel en stinzeplanten | 525 m lang en 3-10 m breed | Natuurlijke bosstructuur | Egel, merel, ransuil, kleine marterachtigen, wilde hyacint |
| Aanleg faunapassages | 2 | Passerbaarheid van de Lange Kleiweg vergroten | Egel, kleine marterachtigen |
| Aanleg ecoduikers | 5 | Passerbaarheid van de Lange Kleiweg vergroten | Egel, kleine marterachtigen |
| Bloem- en insectenrijk grasland | | Passerbaarheid van de Lange Kleiweg vergroten | Egel, kleine marterachtigen, weidehommel |
| Beheermaatregelen | | | |
| Aangepast beheer: dood hout laten liggen in het bos | 0.16 km ² | Natuurlijke bosstructuur | Egel, merel, muizen, ransuil, boomklever, paddenstoelen, reiger, kleine marterachtige |
| Aangepast beheer: t/m april niet maaien van gazon | | | Weidehommel, muizen, ransuil |

- **De parkloper:** de parkloper is de verbinding tussen het Wilhelminapark met Pasgeld-Oost en loopt zuidelijk van volkstuincomplex de Schoffel door Pasgeld-West. Deze verbindingszone creëert een robuuste groenblauwe structuur die het bestaande en toekomstige groen in Pasgeld met elkaar verbinden. Er ontstaan met deze verbindingszone aantakingsmogelijkheden voor toekomstige stapstenen van bos- en parknatuur in de ontwikkelgebieden Pasgeld-West en Pasgeld-Oost. De parkloper is de invulling van de groenblauwe verbindingszone van 20 tot 50 meter breed waar dieren kunnen migreren en foerageren. De Parkloper fungeert daarmee ook als stapstenen voor bos- en parknatuur en water- en moerasnatuur.
- **Belangrijkste opgaven voor de parkloper volgens de natuurwaardekaart (zie figuur 2):**
 - Knelpunt bij kruising met groenblauwe verbindingszone 1 (bosloper) oplossen;
 - Knelpunt bij aansluiting op slagenlandschap oplossen;
 - Aanleg en invulling groenblauwe verbindingszone 2 (Pasgeld-Oost met Wilhelminapark)
 - Creëren stapsteen water en moeras;
 - Creëren stapstenen bos- en parknatuur;
 - Uitwerking stapstenen doelsoorten.

Tabel 2 weergeeft de voorgestelde maatregelen om aan de opgaven invulling te geven.



Tabel 2: voorstel maatregelen Parkloper

| Maatregel | Oppervlak / lengte | Draagt bij aan aandachtspunten: | Draagt bij aan doelsoorten: |
|-------------------------------|-----------------------|---|---|
| Inrichtingsmaatregelen | | | |
| Bomen aanplanten | | Invullen groenblauwe verbindingzone Stapstenen bos- en parknatuur Uitwerking stapstenen doelsoorten | Watervleermuis, merel |
| Natuurvriendelijke oeveren | | Stapstenen water- en moerasnatuur Uitwerking stapstenen doelsoorten | Watervleermuis, bittervoorn, dotterbloem, rietorchis, meervleermuis, glassnijder, argusvlinder |
| Ecoduikers aanleggen | | Invullen groenblauwe verbindingzone Stapstenen water- en moerasnatuur | Watervleermuis, bittervoorn, egel, kleine marterachtigen |
| Struweel aanleggen | | Uitwerking stapstenen doelsoorten Stapstenen bos- en parknatuur | Kleine marterachtigen, muizen, egel, merel |
| Beheermaatregelen | | | |
| Sinus beheer | | Stapstenen bos- en parknatuur Uitwerking stapstenen doelsoorten | Weidehommel, argusvlinder |

In figuur 3 en 4 zijn ter illustratie de voorgestelde maatregelen om invulling te geven aan bovengenoemde opgaven in samenhang met de gehele groenblauwe structuur van Pasgeld weergegeven.

Aansluiting stedenbouwkundig plan Pasgeld-West

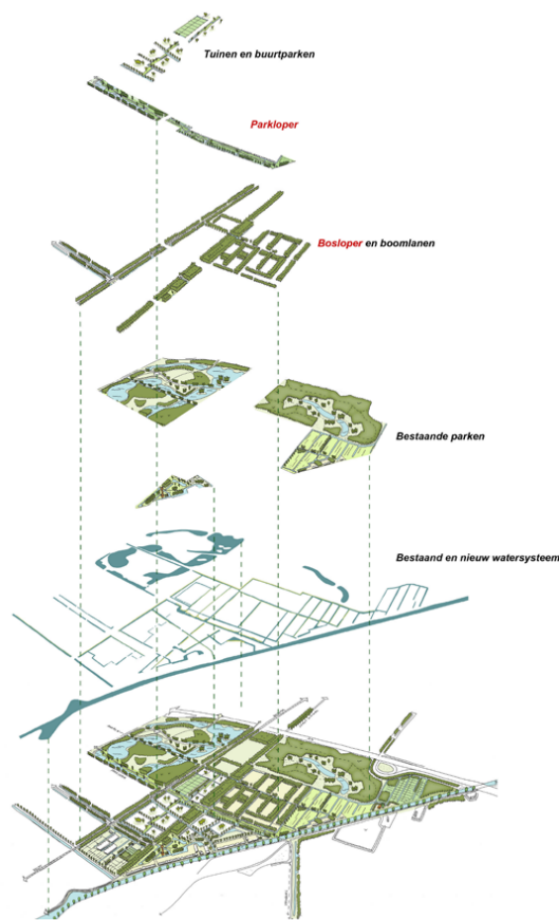
Bij het stedenbouwkundig ontwerp voor Pasgeld-West is nadrukkelijk een vertaling gemaakt op deelgebied niveau in samenhang met de ecologische structuur van heel Pasgeld (zie figuur 3 en 4). Het nieuwe woongebied van Pasgeld-West bestaat globaal uit twee delen. Beide delen kennen een duidelijke eigen identiteit en worden gescheiden door de parkloper die in oost-westelijke richting door het gebied loopt. Ten noorden van de parkloper bevinden zich de zogenoemde 'bosplots', gesitueerd rondom De Schoffel. Hier is nadrukkelijk het wonen te gast in het landschap: de woningen worden afgestemd op de natuurlijke en landschappelijke waarden in het gebied.

In het zuidelijk deel, tussen de Parkloper en de Laan van het Haantje, zijn de zogeheten 'livingplots' voorzien. Hier is het landschap 'te gast in de stad'. Door een groene slinger wordt het landschap het woongebied ingetrokken, waarmee het middengebied zoveel als mogelijk autovrij wordt.

De groene dooradering van het stedenbouwkundig plan kent verschillende functies. Zo zorgen de onderling verbonden groengebieden, samen met het stimuleren van verschillende iconsoorten, voor verbetering van de biodiversiteit en een beter functionerend ecosysteem. Maar ook zorgt het voor samenhang en verbinding tussen de verschillende woonplots, met name als routes voor langzaam verkeer en aantrekkelijke verblijfruimtes.

Fietsroute

In de stedenbouwkundige verbeelding van Pasgeld is tevens een langzaam verkeersroute voor fietsers in de parkloper geprojecteerd. De toekomstige gewenste functie betreft doorgaande fietsroute (Wateringen, RijswijkBuiten, Ypenburg) en ontsluiting van RijswijkBuiten in oost-west richting. In de raming is hier een bedrag voor meegenomen voor aanleg van het gedeelte ten noorden van Pasgeld-Oost (het gedeelte Pasgeld-West is onderdeel van de grondexploitatie Sion 't Haantje).



▷ Groene structuren: natuurinclusief Pasgeld

Figuur 3: samenhang groene structuren in Pasgeld

Tuinen en buurtparken

- Vormen verblijfplaatsen voor dieren in de architectuur
- Groene tuinen en buurtparken creëren variatie en gradiënten in schaal en structuur.
- Aanplant van verscheidenheid aan vegetatie trekt bijen en vlinders.



Parkloper

- Verbinden bestaande parken, belangrijk voor een natte- en droge ecologische corridors die voorzien in migratieroutes voor planten en dieren.
- Halfopen landschap met sloten, natuurvriendelijke oevers en vochtig grasland is zeer rijk aan plantensoorten en bevordert de biodiversiteit.



Bosloper en boomlanen

- Behouden bestaande lanen en toevoegen van lanen en heesterlaag om schuilplaatsen en foerageerplaatsen creëren. Lijnvormige begroeiingen zijn een foerageer- en schuilplaats en vormen geleiding voor vogels, zoogdieren en vleermuizen.
- Afwisseling maken in beplanting met bosschages, bloemrijk grasland, heggen, struweel, ruigte en takkenrillen versterken de biodiversiteit.



Bestaande parken

- Behouden aanwezige groenstructuur en beplanting voor behoud van bestaande leefomgeving van planten- en diersoorten.
- Verbinden met de omgeving zodat het ecologische netwerk wordt versterkt.
- Faunapassages onder de infrastructuur versterken ecologische verbindingen.



Bestaand en nieuw watersysteem

- Verbinden van watersystemen zorgt voor versterking van het ecologische netwerk en voorziet in migratieroutes voor planten en dieren.
- Natuurvriendelijke oevers creëren gradiënten die zorgen voor een zeer hoge biodiversiteit



Onderhoud

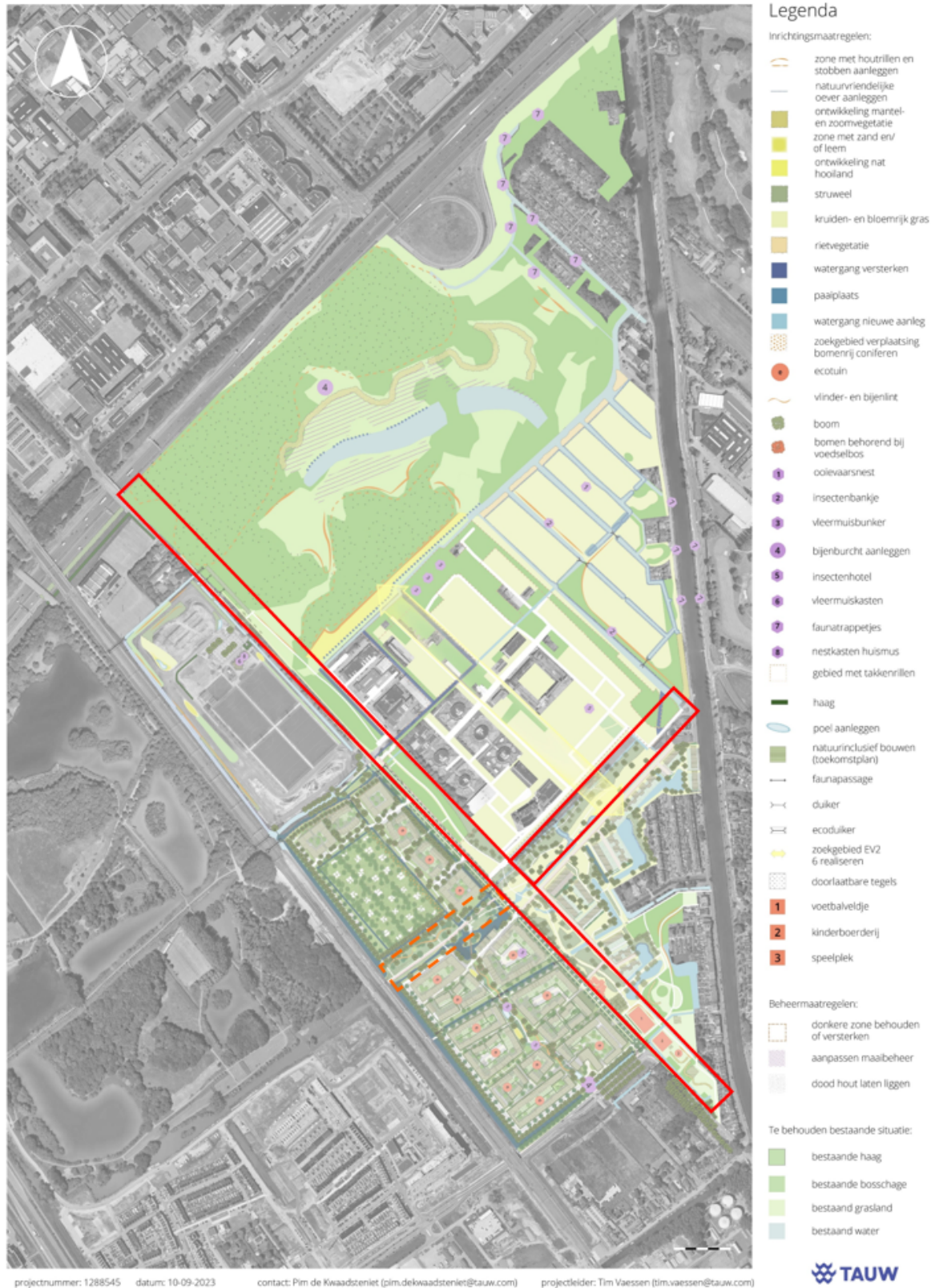
Ter bevordering van de biodiversiteit in de bos- en parkloper wordt er naast inrichtingsmaatregelen, ook een ecologische wijze van beheer voorgesteld. Deze wijze van beheer brengt in een aantal gevallen hogere onderhoudskosten met zich mee ten opzichte van regulier beheer in de bos- en parkloper. Ook de aanplant van nieuw groen brengt aanvullende beheerkosten mee:

- Bloemrijk grasland (sinus beheer): waar voldoende (minimaal 1 are) bloemrijk grasland is, is het wenselijk om sinusbeheer toe te passen. Sinus maaibeheer houdt in dat gemaaid wordt in een organisch patroon, waarbij slechts een deel van de vegetatie wordt gemaaid en de rest blijft staan. Per keer wordt een ander maaipatroon aangehouden waardoor verschillende hoogtes van begroeiing in een natuurlijk patroon ontstaan. Meerkosten ecologisch beheer zijn ca. €4500,- op jaarbasis;
- Van het nieuw aangelegd openbaar groen is het beheer en onderhoud de eerste jaren veel intensiever om alle nieuwe aanplant goed te laten aanslaan. De jaarlijkse beheerkosten, er vanuit gaande dat alle maatregelen in één keer uitgevoerd worden, schatten we voor de eerste drie jaar in op ca. €140.000 (de maatregelen zullen echter gefaseerd uitgevoerd worden). De grootste kostenpost is daarbij het watergeven door team Onderhoud Ruimtelijk Domein (ORD). Daarna, vanaf het vierde jaar, komen deze kosten te vervallen omdat de bomen en heesters dan zijn aangeslagen en het zelf kunnen. De reguliere beheerkosten vanaf het vierde jaar schatten we in op €25.000.

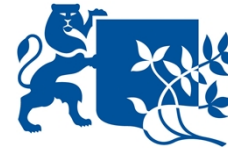
Deze (meer)kosten zijn pas aan de orde vanaf het moment dat het groen is aangelegd. Voorstel is om dit te dekken middels het opplussen van het onderhoudsbudget vanuit de areaal uitbreiding. Bij de verdere uitwerking van de inrichting van natuurvriendelijke oevers dient daarnaast het beheer in overleg tussen het Hoogheemraadschap van Delfland en de gemeente nader afgestemd te worden. Dit betreft daarom op dit moment nog een PM-post.



Uitwerking groenblauwe structuren Pasgeld, Rijswijk



Figuur 4: verbeelding uitwerking groenblauwe structuren Pasgeld met markering bos- en parkloper (rood, oranje stippelijijn onderdeel grondexploitatie Sion-'t Haantje).

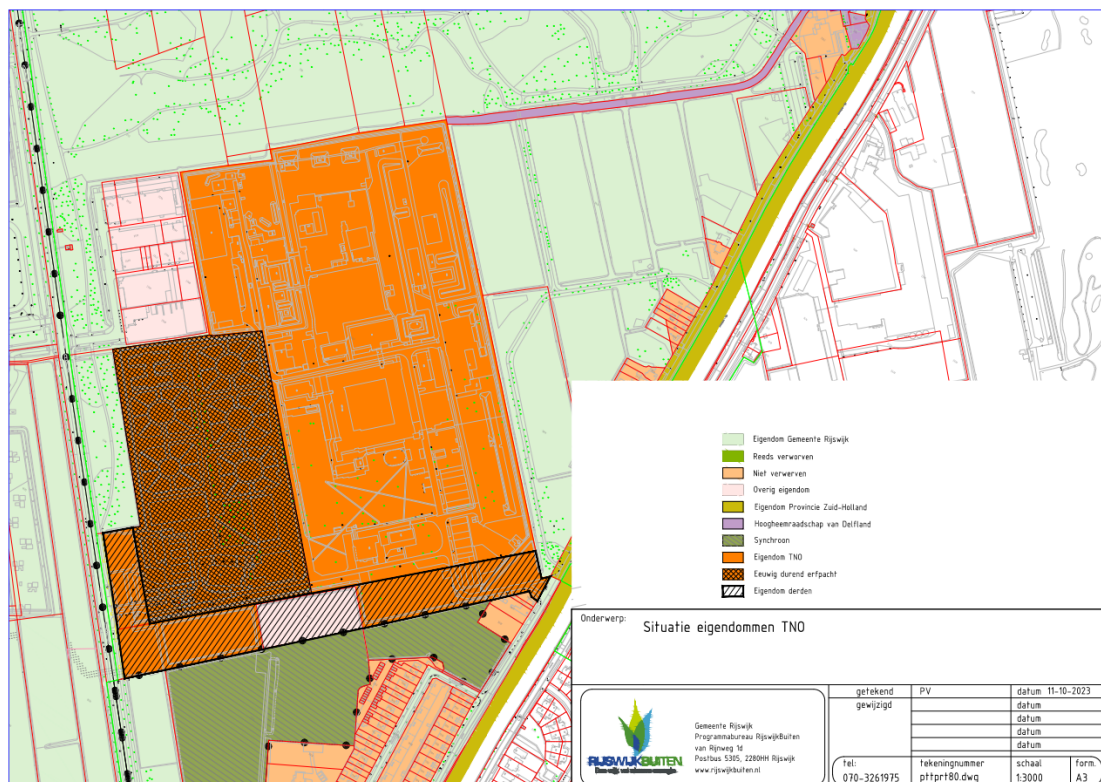


6. Kanttekeningen

De motie verzoekt het college tot een kredietvoorstel voor de *volledige* inrichting van de bos- en parkloper. Daartoe zijn de kosten geraamd voor de uitvoering van de ecologische maatregelen zoals voorgesteld in het uitwerkingsrapport van TAUW.

Wanneer het gaat om de *volledige* inrichting van de bos- en parkloper, kunnen daar echter ook andere maatregelen en daarmee gemoeide kosten bedoeld worden. In dit kredietvoorstel is nog géén rekening gehouden met de volgende investeringen en/ of maatregelen:

- Er is nog géén rekening gehouden met benodigde verwerving van de gronden om realisatie van de bos- en parkloper voor het deel gelegen tussen TNO (noordkant) en Pasgeld-Oost (zuidkant) mogelijk te maken, alsook om de locatie toegankelijk te maken als openbaar gebied. Onderstaand kaartbeeld illustreert de eigendomsverhoudingen:



Figuur 5: kaartbeeld eigendomsverhoudingen Pasgeld (strook bos- en parkloper gestreept gearceerd).

**7. Financiën**

De totale geraamde kosten voor de ecologische inrichting van de bos- en parkloper bedragen €1,45 miljoen. Dit bedrag is gebaseerd op een raming voor de voorgestelde ecologische maatregelen (geheim ter inzage bij de griffie), rekening houdend met bijkomende VAT-kosten (bestaande uit voorbereiding, administratie en toezicht en zijnde 22% van de directe realisatiekosten) en een post van €250.000,- voor de aanleg van de fietsverbinding (gedeelte ten noorden van Pasgeld-Oost dat buiten de grondexploitatie valt). Voor wat betreft de fietsverbinding is er uitgegaan van een dekking van 50%, gezien de overige 50% mogelijk subsidiabel is vanuit de MRDH.

Het kredietvoorstel betreft een nieuwe investering waar dus nog geen dekking voor bestaat. Aan uw raad wordt daarom voorgelegd conform en in opvolging van de motie het krediet van €1,45 miljoen op te voeren voor het meerjareninvesteringsprogramma. De kapitaallasten over een periode van 30 jaar, per ingang van jaar 2026 bedragen €62.833,- en bestaan uit een jaarlijkse afschrijving van 3,3% (€48.333,-) en rente van 1% (€14.500,- in het eerste jaar gebaseerd op de investering en daarna jaarlijks aflopend 1% van het restbedrag).

8. Vervolg

- Afronding bestemmingsplanprocedure: pas wanneer het bestemmingsplan Pasgeld-West onherroepelijk is, bestaat er een juridisch planologische grond op basis waarvan maatregelen voor ecologie, water en groen kunnen worden uitgevoerd;
- Opstarten contact en gesprek met eigenaren met privaat eigendom in de bos- en/of parkloper;
- Voortzetting samenwerking provincie Zuid-Holland voor de Vlietzone in samenhang met de planuitvoering voor Pasgeld;
- Lobby financiering derden voor verdere ecologische uitwerking en maatregelen in de overige deelgebieden. N.B.: dit voorstel omvat sec de inrichtingskosten van de bos- en parkloper;
- Uitwerken planfasering- en realisatie.

9. Communicatie

Niet van toepassing.

10. Bijlagen

1. Rapport uitwerking ecologische structuur Pasgeld

Burgemeester en wethouders,
de secretaris,

de burgemeester,

P.M. Schuit

H. Sahin



De gemeenteraad van Rijswijk,
Bijeen in openbare vergadering op 7 november 2023
Gelezen het voorstel van burgemeester en wethouders
d.d. 24 oktober 2023, nr.

BESLUIT:

De investering van €1,45 miljoen voor de inrichting van de bos- en parkloper in Pasgeld op te nemen in het meerjareninvesteringsprogramma.

Aldus besloten door de Raad van de gemeente Rijswijk, in zijn openbare vergadering van 7 november 2023

De gemeenteraad,
de griffier,

de voorzitter,

J.A. Massaar, bpa

H. Sahin