

Hoe verschillen bron- en nascheiding van elkaar?

Bronscheiding

Inwoners scheiden verpakkingsafval zelf van hun restafval

- Inwoners scheiden kunststofverpakkingen, en optioneel blik en drinkpakken van het overige afval.
- De afvalinzamelaar verzamelt restafval van inwoners en verbrandt dit in een afvalverbrandingsinstallatie.
- De afvalinzamelaar haalt het verpakkingsafval op en brengt ze naar een sorteerinstallatie.
- Een installatie sorteert de verpakkingen per type materiaal (PP, PE, PET, PS, mix-fractie, folies, metaal en drinkpakken).
- Na sortering nemen recyclingbedrijven de verschillende materialen af.
- Recyclingbedrijven maken de materialen geschikt voor toepassing als grondstof.

Inwoners scheiden papier, glas, textiel en gft-afval zelf van hun restafval

- Inwoners scheiden papier, glas, textiel, groente-, fruit- en tuinafval (gft-afval).
- De afvalinzamelaar haalt de gescheiden afvalstromen op en brengt ze naar verwerkers.
- De verwerker verwerkt de ingezamelde materialen tot verschillende grondstoffen.

Verpakkings- en restafval

Nascheiding

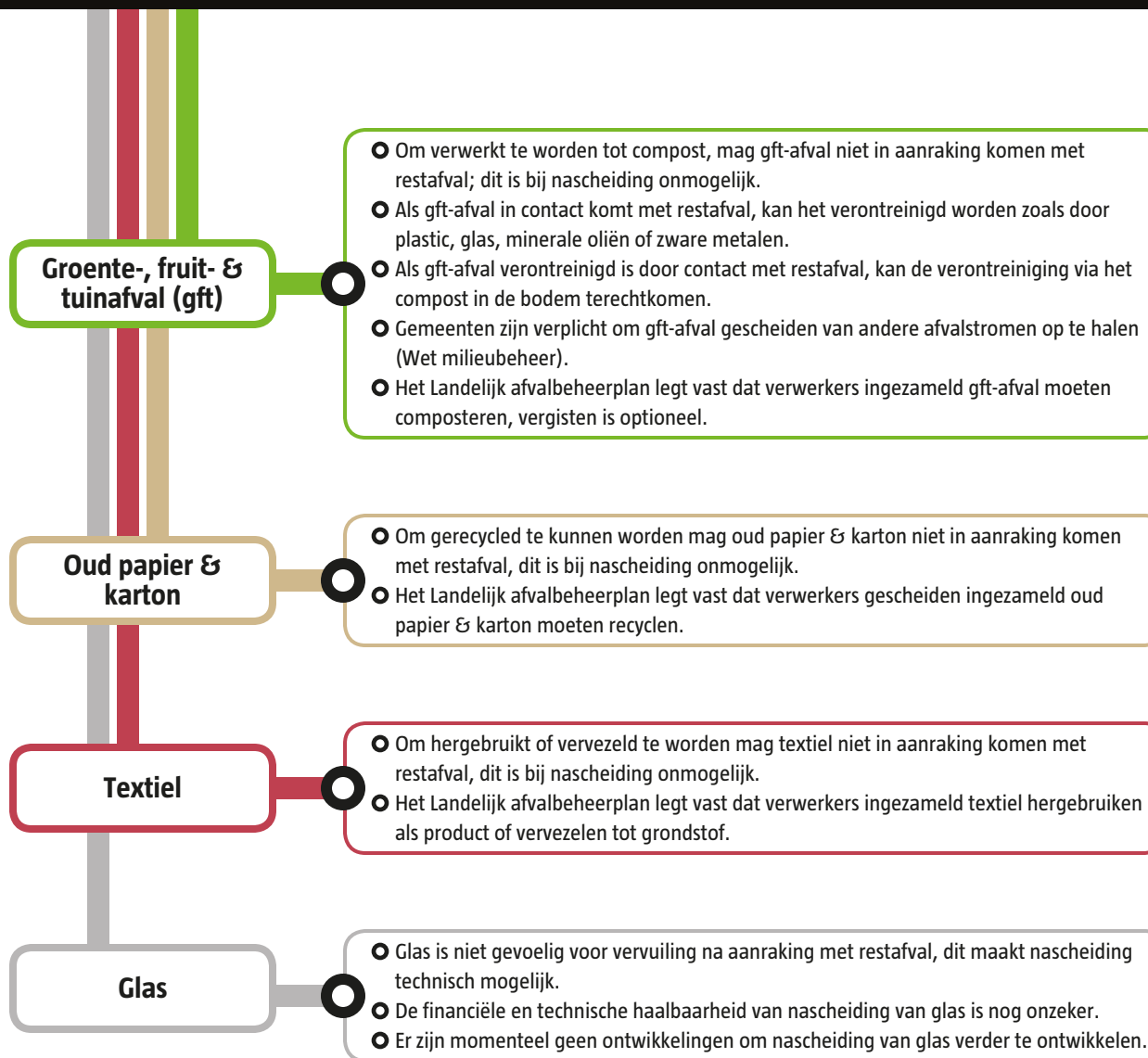
Inwoners scheiden verpakkingsafval niet van hun restafval, de gemeente doet dit later

- Inwoners bieden restafval, inclusief kunststofverpakkingen, blik en drinkpakken, gezamenlijk aan.
- De afvalinzamelaar haalt het restafval, inclusief kunststof, op en brengt dit naar een nascheidingsinstallatie.
- Een installatie scheidt het verpakkingsafval van al het andere afval.
- Een installatie sorteert de verpakkingen per type materiaal (PP, PE, PET, PS, mix-fractie, folies, metaal en drinkpakken).
- Na sortering nemen recyclingbedrijven de verschillende materialen af.
- Recyclingbedrijven maken de materialen geschikt voor toepassing als grondstof.
- Na de nascheiding verbrandt de afvalverbrandingsinstallatie het overige afval.

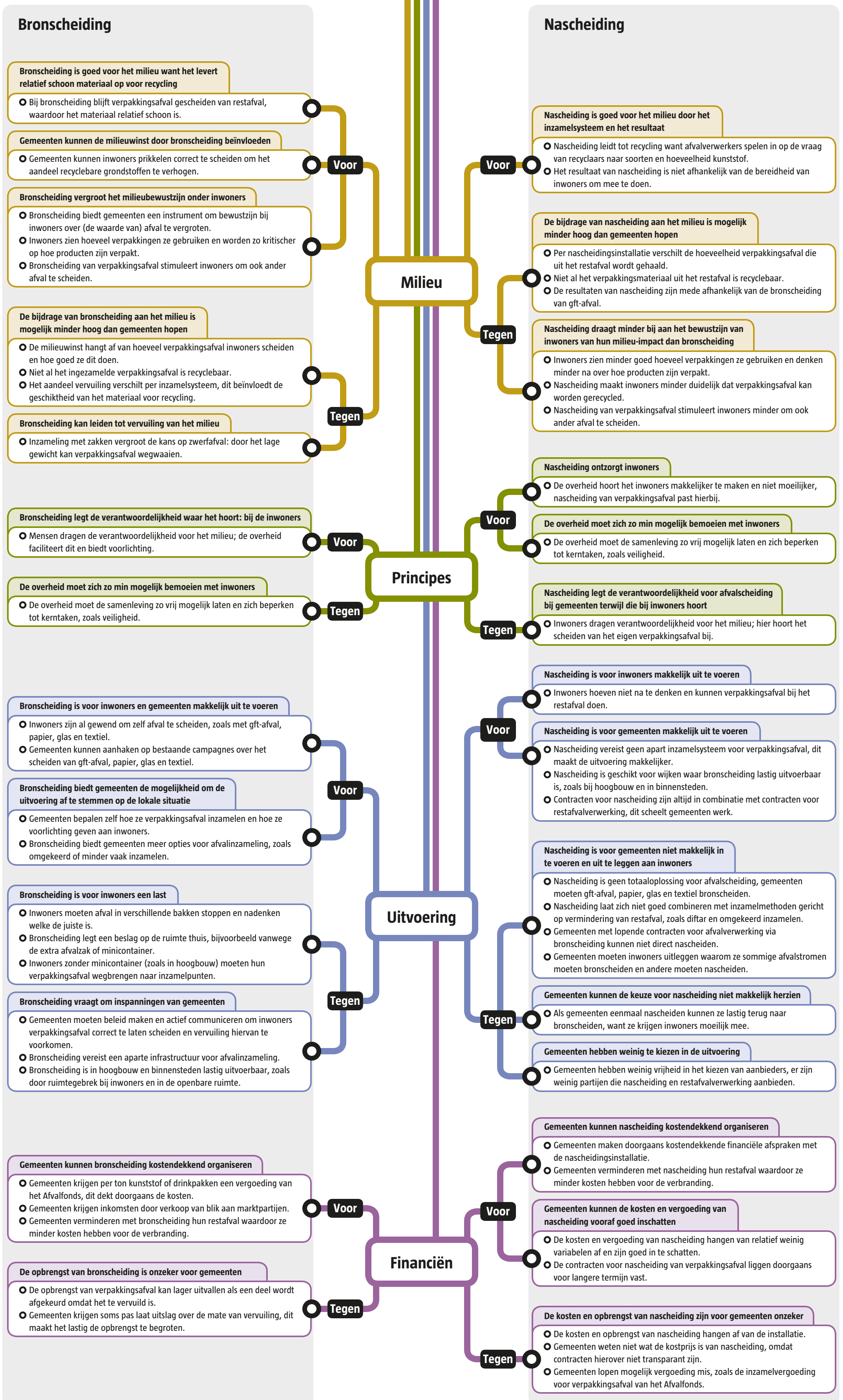
Papier, glas, textiel of gft

- Nascheiding van papier, glas, textiel en gft-afval is niet mogelijk.

Wat zijn overwegingen bij het nadenken over afvalscheiding van gft-afval, oud papier & karton, textiel en glas?



Wat zijn voor gemeenten argumenten voor en tegen bron- en nascheiding van verpakkingsafval (kunststof, blik en pakken)?



Wat zijn voor gemeenten argumenten voor en tegen bron- en nascheiding van verpakkingsafval (kunststof, blik en pakken)?

Bronscheiding

Bronscheiding is goed voor het milieu want het levert relatief schoon materiaal op voor recycling

- Bij bronscheiding blijft verpakkingsafval gescheiden van restafval, waardoor het materiaal relatief schoon is.

Gemeenten kunnen de milieuwinst door bronscheiding beïnvloeden

- Gemeenten kunnen inwoners prikkelen correct te scheiden om het aandeel recyclebare grondstoffen te verhogen.

Bronscheiding vergroot het milieubewustzijn onder inwoners

- Bronscheiding biedt gemeenten een instrument om bewustzijn bij inwoners over (de waarde van) afval te vergroten.
- Inwoners zien hoeveel verpakkingen ze gebruiken en worden zo kritischer op hoe producten zijn verpakt.
- Bronscheiding van verpakkingsafval stimuleert inwoners om ook ander afval te scheiden.

De bijdrage van bronscheiding aan het milieu is mogelijk minder hoog dan gemeenten hopen

- De milieuwinst hangt af van hoeveel verpakkingsafval inwoners scheiden en hoe goed ze dit doen.
- Niet al het ingezamelde verpakkingsafval is recyclebaar.
- Het aandeel vervuiling verschilt per inzamelsysteem, dit beïnvloedt de geschiktheid van het materiaal voor recycling.

Bronscheiding kan leiden tot vervuiling van het milieu

- Inzameling met zakken vergroot de kans op zwerfafval: door het lage gewicht kan verpakkingsafval wegwaaien.

Nascheiding

Nascheiding is goed voor het milieu door het inzamelsysteem en het resultaat

- Nascheiding leidt tot recycling want afvalverwerkers spelen in op de vraag van recycleers naar soorten en hoeveelheid kunststof.
- Het resultaat van nascheiding is niet afhankelijk van de bereidheid van inwoners om mee te doen.

De bijdrage van nascheiding aan het milieu is mogelijk minder hoog dan gemeenten hopen

- Per nascheidingsinstallatie verschilt de hoeveelheid verpakkingsafval die uit het restafval wordt gehaald.
- Niet al het verpakkingsmateriaal uit het restafval is recyclebaar.
- De resultaten van nascheiding zijn mede afhankelijk van de bronscheiding van gft-afval.

Nascheiding draagt minder bij aan het bewustzijn van inwoners van hun milieu-impact dan bronscheiding

- Inwoners zien minder goed hoeveel verpakkingen ze gebruiken en denken minder na over hoe producten zijn verpakt.
- Nascheiding maakt inwoners minder duidelijk dat verpakkingsafval kan worden gerecycled.
- Nascheiding van verpakkingsafval stimuleert inwoners minder om ook ander afval te scheiden.

Milieu

Principes

Uitvoering

Financiën

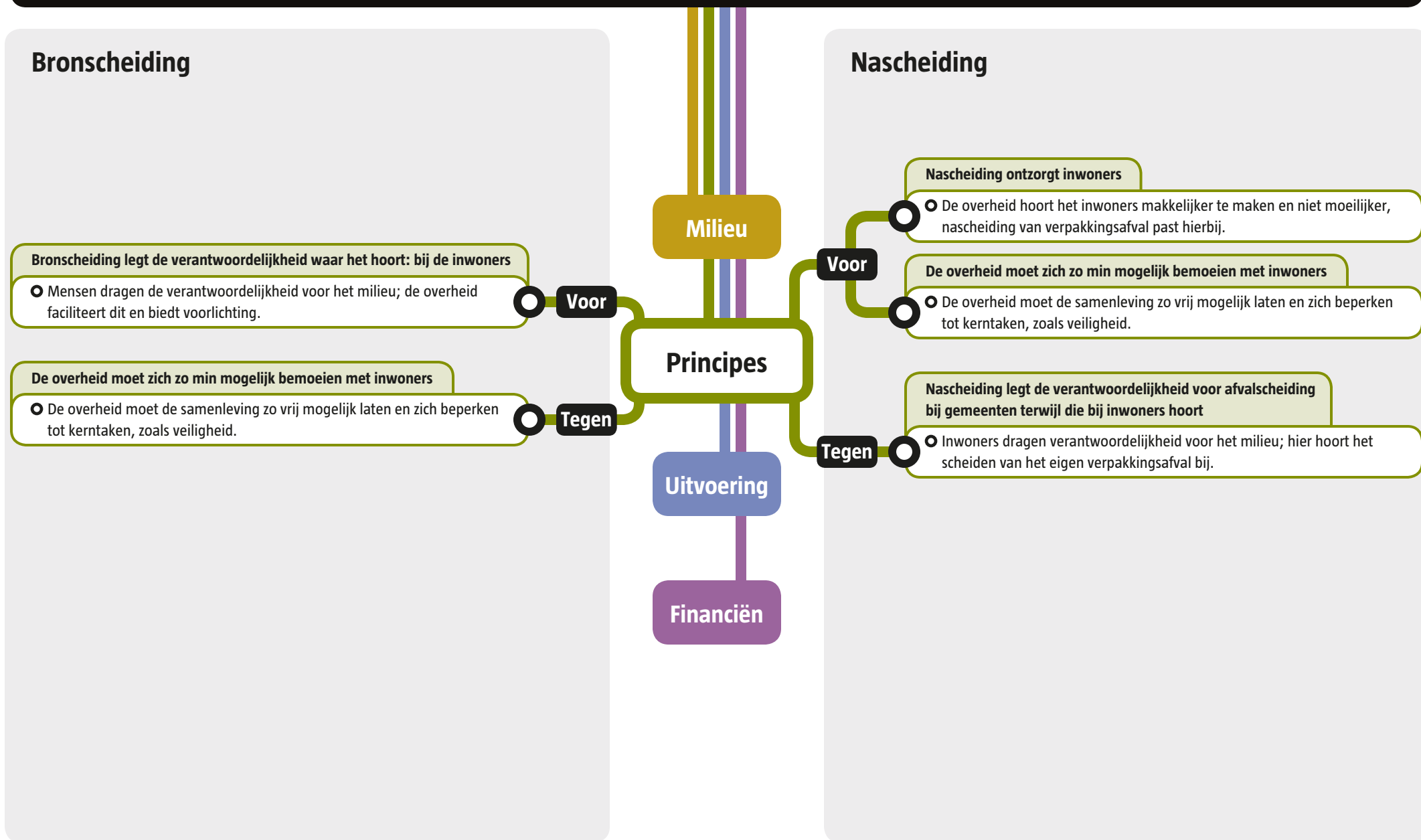
Voor

Voor

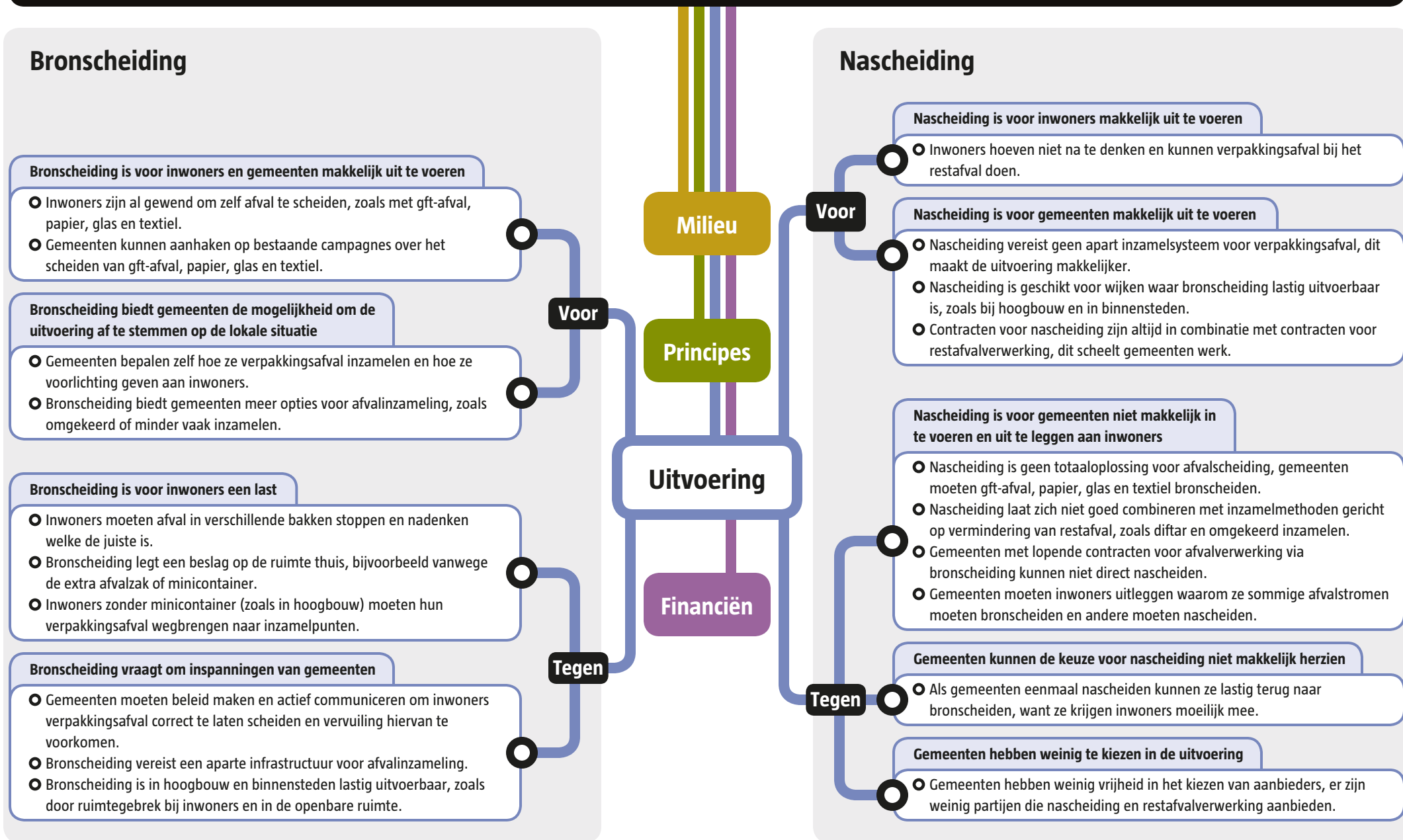
Tegen

Tegen

Wat zijn voor gemeenten argumenten voor en tegen bron- en nascheiding van verpakkingsafval (kunststof, blik en pakken)?



Wat zijn voor gemeenten argumenten voor en tegen bron- en nascheiding van verpakkingsafval (kunststof, blik en pakken)?



Wat zijn voor gemeenten argumenten voor en tegen bron- en nascheiding van verpakkingsafval (kunststof, blik en pakken)?

