



Datum besluit B&W 7 november 2023
Forumverg. d.d. (datum)
Agendapunt nr. (nummer)
Portefeuillehouder(s) M. Wit - Energie(transitie), Openbare Ruimte, Milieu en
Duurzaamheid, Volksgezondheid en Kunst en Cultuur
Redacteur V. de Bruyn
Doorkiesnummer
Domein / Team Stadsbeheer
Corsanummer 23.035497

Aan de Raad,

1. Onderwerp
Maatregelen voor grondstoffenmanagement (afvalbeleid)
2. Voorstel
 - In te stemmen met de basis op orde door de (verdere) invoering van omgekeerd inzamelen met de voorgestelde maatregelen;
 - In te stemmen met scenario 1 voor de inwoners uit de laagbouw voor de inzameling van pmd (plastic, metalen en drankenkartons);
 - In te stemmen met het verder onderzoeken van een prikkelgestuurde aanbieding van restafval (op langer termijn).
3. Inleiding
Afgelopen maanden bent u volledig bijgepraat over ons grondstoffenmanagement. Waar staan we nu, welke resultaten hebben we bereikt en welke stappen moeten we nu ondernemen? Voor een verkenning van de Rijswijkse mogelijkheden hebben we 2 onderzoeksrapporten gepresenteerd specifiek voor de inzameling van grondstoffen en voor grof afval en producthergebruik. Dit hebben we aangeboden via de RIB eind 2022 (22.088485) en is gepresenteerd en toegelicht via een informatieve sessie dd. 14 maart jl..

Op dit moment zamelen we 45% aan grondstoffen in Rijswijk apart in en produceren we 220 kilo fijn restafval. De landelijke doelstelling ligt op 100 kilo restafval per inwoner met een afvalscheidingspercentage van 75%. Een van de belangrijkste boodschappen die we ook op 14 maart aan u hebben meegegeven is de snelheid waarmee onze afvalstoffenheffing stijgt en de maatregelen die nodig zijn om afvalscheiding te stimuleren om de verwerkingskosten te verminderen. In dit voorstel ziet u maatregelen die nodig zijn om de basis op orde te krijgen, zodat een ieder de mogelijkheid heeft om afval te scheiden. Deze maatregelen kunnen leiden tot een verbetering van de scheidingsresultaten, waarbij communicatie en gedragsverandering hand in hand gaan. Uiteindelijk valt en staat alles bij de scheidingsbereidwilligheid van onze inwoners. De taak die voor ons ligt is groot, maar wanneer iedereen een steen(tje) bijdraagt, leidt dit wel tot resultaat. Een lagere afvalstoffenheffing kunnen we niet waarmaken, maar een meer beheersbare afvalstoffenheffing ligt wel in het verschiet.
4. Beoogd effect
Het realiseren van een vermindering van restafval, met in achtneming van service voor de inwoner met als streven beheersbare kosten (afvalstoffenheffing) en een hoger milieurendement (afvalscheiding).
Onze doelstelling om per inwoner maximaal 100 kilo aan restafval in te zamelen ligt 120 kilo weg. In principe is dit goed haalbaar; we hebben nog ruim 70 kilo aan gfte, bijna 20 kilo opk, 14 kilo aan glas, ruim 20 kilo pmd enzovoorts wat gescheiden kan worden. Nog genoeg grondstoffen die we dus kunnen hergebruiken in plaats van te verbranden.



5 Argumenten

Ad. 1 Basis op orde met omgekeerd inzamelen

Op dit moment zijn we op 65% van de invoering van omgekeerd inzamelen. Dit is gestagneerd in verband met de motie *Staakt het nieuwe inzamelen!*. Op dit moment voeren we dan ook verschillende systemen door de stad heen, wat inzameling onnodig inefficiënt en onoverzichtelijk maakt voor onze inwoners. Dit draagt ook niet bij aan de taakstelling die vanaf 2021 is opgelegd en gedeeltelijk is ingevuld; het jaarlijks besparen van ruim €300.000,- op de dienstverleningsovereenkomst met Avalex.

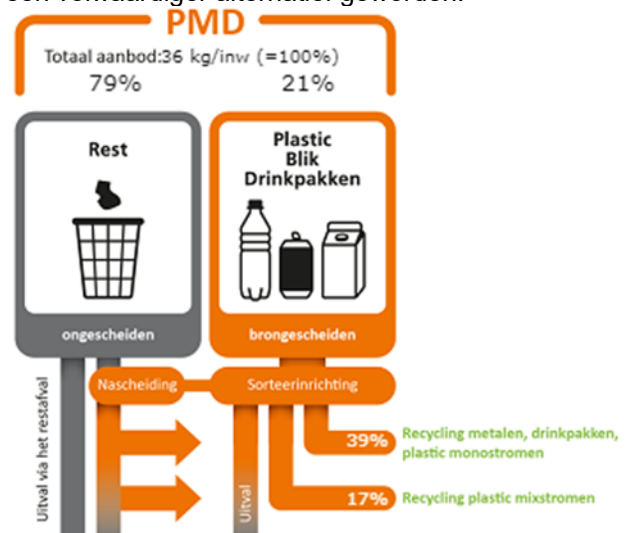
Specificatie per grondstof- en afvalstroom

Hieronder volgt een toelichting en maatregel per soort grondstof of afval. Het is van belang om te beseffen dat grondstoffen, zoals glas en oud papier en karton vermarkt worden en brongescheiden pmd een inzamelvergoeding kent. Daarmee realiseren we opbrengsten die terugvloeien in de afvalstoffenheffing, zie ook kopje financiën. Om restafval (zowel fijn als grof) te verwerken moet een afvalverbrandingsbelasting (tariefprikkel) worden betaald, bovenop de verwerkingskosten. Daarnaast dreigt een CO2 heffing ingevoerd te worden. Dat maakt de restafvalstroom de duurste stroom om te verwerken. Het is dus van belang dat er zoveel als mogelijk reductie plaatsvindt van restafval (fijn en grof). Per stroom en pictogram is aangegeven hoeveel we apart inzamelen en hoeveel niet. Daarna volgen de te nemen maatregelen per stroom. Deze maatregelen wegen we aan de hand van de 'afvaldriehoek'. De maatregelen zijn geclassificeerd per prikkel (afval scheiden – kosten – service) en of het een maatregel voor de taakstelling betreft.

**Ad. 2 Plastic, metalen en drankkartons (pmd)**

Er wordt nu gedeeltelijk bron gescheiden pmd ingezameld met minicontainers en gedeeltelijk via verzamelcontainers (ondergronds of inpandig) bij onze hoogbouw. Ongeveer 63% van onze laagbouw gebruikt nu een minicontainer aan huis. Bij hoogbouw is in 2022 gestart met nascheiding. De uitrol hiervan loopt gelijk op met de invoering van de basis op orde met omgekeerd inzamelen. De laatste jaren is de techniek om pmd via nascheiding uit het afval te halen sterk verbeterd. Nascheidingsinstallaties zijn inmiddels beter in staat om de brede fracties van pmd (de pmd-mix) te scheiden, het rendement is hoog. Hierdoor is nascheiding van pmd een volwaardiger alternatief geworden.

In het collegewerkprogramma is opgenomen dat nascheiding de norm is, daar waar we nu nog bron gescheiden inzamelen (bij laagbouw). Gezien de motie, het coalitieakkoord en de wensen van de inwoner, zijn er 3 scenario's uitgewerkt. Er zal dus een keuze gemaakt moeten worden wat te doen met pmd scheiding door de laagbouw.





Scenario 1:	Volledige nascheiding
Uitgangspunten:	<ul style="list-style-type: none"> - Het pmd wordt door laagbouwwooningen niet langer in een aparte minicontainer ingezameld, maar gaat bij het restafval in ondergrondse containers; - De inzamelvergoeding ligt veel lager (€14,- per ton) dan die van bronscheiding (€245,- per ton); - Bij nascheiding neemt bronscheiding op den duur af (van de andere stromen zoals gfte en opk); - We besparen inzamelkosten, doordat we niet meer pmd minicontainers hoeven in te zamelen; - De (nieuwe) minicontainers zijn niet langer nodig voor pmd inzameling. De desinvesteringkosten (€15,- per minicontainer) bedragen ruim € 120.000,-. - Er moeten meer ondergrondse containers worden geplaatst voor de laagbouw, dit betekent hogere beheerkosten. Ondergrondse containers zijn (veel) duurder dan minicontainers; - In de openbare ruimte komen meer ondergrondse containers om de hoeveelheden rest/pmd (mix) in te zamelen; - Sommige inwoners zullen meer gemak ervaren, omdat ze het pmd niet langer hoeven te scheiden; - Het toepassen van een beloningsprikkel is ingewikkelder; - De nascheidingscapaciteit is niet gegarandeerd. Binnen het verwerkingscontract moet uitbreiding plaatsvinden van 30 ton restmix (restafval en pmd). Dit moet gecontracteerd worden; - Invoering zal niet eerder dan 1 januari 2025 mogelijk zijn;
Effect scheiden	- Nascheiding kan een rendement tussen 70 en 80% behalen.
Effect kosten	<ul style="list-style-type: none"> - € 1.140.000,- (€70.000,- hoger dan nu) - Per woonhuisaansluiting kost het € 41,-

Scenario 2:	<ul style="list-style-type: none"> - Bronscheiding waar het kan, nascheiding waar het moet (huidige situatie)
Uitgangspunten:	<ul style="list-style-type: none"> - Het pmd wordt door laagbouwwooningen in een aparte minicontainer ingezameld; - De vergoedingen (€245 per ton) die we hieruit genereren vloeien naar de afvalstoffenheffing; - De totale inzamelvergoeding d.m.v. wordt hoger, naar mate meer inwoners de pmd container gebruiken en er meer pmd wordt ingezameld; - Inwoners zullen meer gemak ervaren, gezien de hoge service aan huis; - De kwaliteit van het pmd is beter dan bij nascheiding. Hierdoor is meer recycling mogelijk. - De kosten van dit scenario zijn reeds ingecalculeerd en zijn het laagst ten opzichte van de andere scenario's.



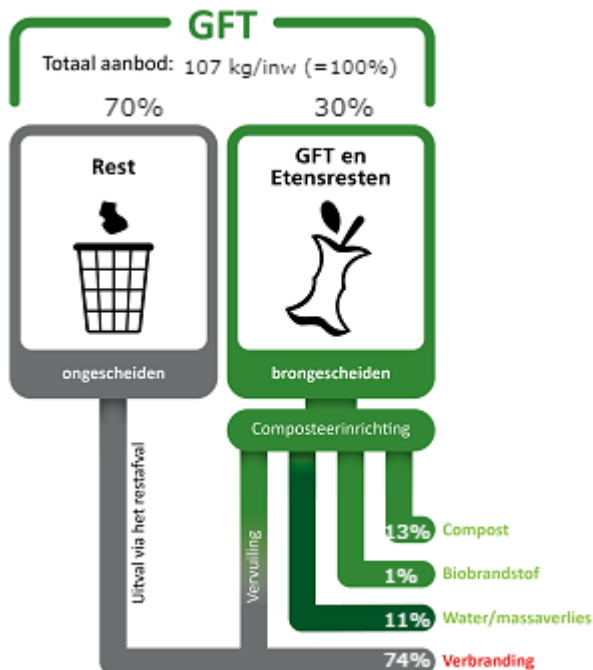
Effect scheiden	- Met bronscheiding wordt een gemiddeld rendement gehaald van 75%. Dit loopt op termijn verder op, naar gelang inwoners gewend zijn aan pmd scheiden.
Effect kosten	- € 1.075.000,- (huidige kosten) - Per woonhuisaansluiting kost het € 38,-

Scenario 3:	- Bronscheiding vrijwillig en anders nascheiding
Uitgangspunten:	- Het pmd wordt door laagbouwoningen een aparte minicontainer ingezameld, op vrijwillige basis; - De inzamelvergoeding gaat verloren. Dubbele systemen komen hier niet voor in aanmerking; - Desinvesteringskosten zijn afhankelijk van de keuze van de inwoner; - Sommige inwoners zullen meer gemak ervaren, gezien de hoge service aan huis; - Inwoners hebben keuze in hoe ze wenst pmd in te zamelen. - De inzamelkosten nemen toe, gezien de inefficiëntie van 2 systemen; - Er kan onduidelijkheid bij inwoners ontstaan, we voeren dan 2 inzamelsystemen; - Invoering zal niet eerder dan 1 januari 2025 mogelijk zijn;
Effect scheiden	- De mate van nascheiding is met dit scenario niet in te schatten. Het is afhankelijk van teveel variabelen.
Effect kosten	- € 1.610.000,- (bijna € 500.000,- hoger dan nu) - Per woonhuisaansluiting kost het € 58,-

Conclusies:	- Scenario 1 leidt, op korte termijn, naar een goed resultaat. Op langer termijn zorgt scenario 2 voor een beter resultaat (zie ook de rapportage inzamelvarianten). - Scenario 3 heeft de hoogste totale kosten. - Scenario 2 en 3 hebben hogere inzamelkosten en scenario 1 kent de hoogste beheerkosten (containers). - Scenario 3 leidt tot een dermate inefficiëntie dat het in de praktijk niet werkbaar lijkt. - Scenario 1 voldoet het meest aan het coalitieakkoord. - Uit de wijkgesprekken komt naar voren dat inwoners verschillend denken over het gebruik van de minicontainer. - Inwoners geven aan de verschillende inzamelsystemen verwarrend te vinden. - Scenario 1 is het meest makkelijk voor de inwoner.
-------------	---

* In de bijlage is een overzicht toegevoegd van de totale kostenopbouw per scenario.

Ad. 1 Basis op orde met omgekeerd inzamelen - Groente-, fruit-, tuinafval en etensresten (gft-e)

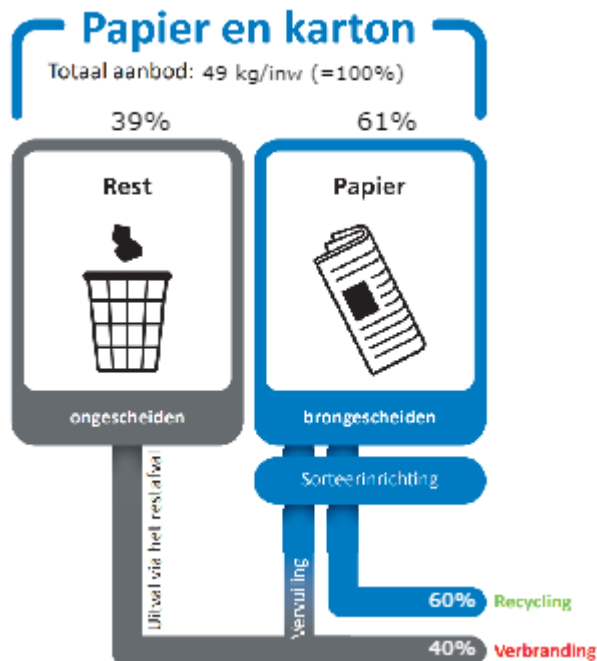


Voor deze grondstof verdient meer aandacht. Doordat we ruim 70% aan hoogbouw hebben, is het aandeel van tuinafval niet heel groot. Daarentegen is de hoeveelheid keukenafval wel fors, ruim 38% bestaat uit etens- en keukenresten. Bijna 90% van de laagbouw heeft een minicontainer tot haar beschikking en hoogbouwaansluitingen gebruiken verzamelcontainers met pascontrole. Sinds 2022 delen we ook keukenemmertjes uit, om het makkelijker te maken om gft-e vanuit de keuken naar de container te brengen. De verwerking van gft-e is meer dan de helft goedkoper per ton ten opzichte van de verwerking van restafval. Het bron gescheiden gft-e wordt bijna altijd goedgekeurd, het gft-e van hoogbouw is vaker vervuild en kent een afkeur van 60%.

Maatregelen gft-e:

- Iedere laagbouwaansluiting maakt gebruik van een minicontainer (*service*).
- Bij hoogbouw gaan we een campagne voeren om inwoners bewust te maken wat verkeerd afval in de bak doet met de kwaliteit van het gft-e (*verbetering afval scheiden*). Niet alleen communicatief, maar ook qua faciliteiten en monitoring van vervuilde containers.
- Bij hoogbouw draaien we het systeem om: inwoners die willen scheiden krijgen toegang tot de gft-e container, standaard heeft men geen toegang tot de container. Hiermee hopen we de kwaliteit te verbeteren (*verbetering afval scheiden en kostenreductie taakstelling*).
- Vervolg van het op vrijwillige basis verstrekken van keukennemertjes (*service*).
- Seizoeninzameling: in de zomer frequent (1 keer per 2 weken) en in de winter niet (bv 1 keer per maand) (*kostenreductie voor taakstelling*).

Ad. 1 Basis op orde met omgekeerd inzamelen - Oud papier en karton (opk)



Deze grondstof wordt sinds de jaren '80 al apart ingezameld. Inwoners vinden dit ook een makkelijke stroom om te scheiden en het is niet vies. Bij laagbouw maakt 78% van de aansluitingen gebruik van minicontainers en hoogbouw van inpandige verzamelcontainer en/of ondergrondse containers. Helaas is er geen totaalbeeld van hoeveel er ingezameld wordt. Dit heeft ermee te maken dat diverse VVE's contracten hebben afgesloten met commerciële inzamelaars. Dit heeft als gevolg dat de inwoners opbrengsten mislopen, omdat deze nu niet terugvloeien naar de afvalstoffenheffing.

Maatregelen opk

- Iedere laagbouwaansluiting maakt gebruik van een minicontainer (*service*).
- Bij hoogbouw wordt opk ingezameld in opdracht van de gemeente en niet langer via diverse commerciële partijen (*kosten en afval scheiding*).

Ad. 1 Basis op orde met omgekeerd inzamelen - Textiel



Deze grondstof wordt via ondergrondse verzamelcontainers ingezameld. Sinds dit jaar wordt er ook huis-aan-huis ingezameld door diverse charitatieve partijen die daarvoor vergunning aanvragen bij de gemeente. Begin volgend jaar hopen we dan ook een lichte stijging van het textiel te zien. Ook bij textiel is het belangrijk om eerst aan de kringloop of stichtingen te denken, voor we ons hiervan ontdoen. Landelijk wordt er veel aandacht gevraagd voor de textielindustrie en -verwerking ervan. Voor deze grondstofstroom wordt ook een UPV (uitgebreide producenteverantwoordelijkheid) uit onderhandeld tussen het rijk, NVRD, VNG en de textielbranche. Een UPV heeft als doel om meer en betere

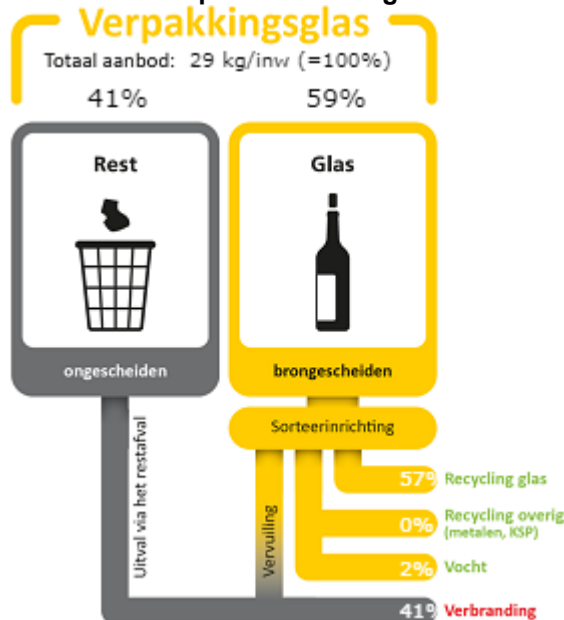
afgedankte textielproducten in te zamelen, her te gebruiken en te recyclen. Dit heeft nog aardig wat voeten in de aarde en zal pas per 2025 van kracht worden. We volgen deze ontwikkeling.

Maatregelen textiel



- Zorgen voor voldoende inleverpunten binnen de hele gemeente (1 textielcontainer op 450 huishoudens). De uitvoering gebeurt gelijktijdig aan de uitrol van omgekeerd inzamelen (*service*).

Ad. 1 Basis op orde met omgekeerd inzamelen - Glas (verpakkingen)



Net zoals papier en karton, wordt glas al sinds de jaren '80 gescheiden ingezameld in ons land. Omdat er landelijk een afname is van de gescheiden glaszameling, heeft het Rijk subsidies ter beschikking gesteld, zodat gemeenten meer voorzieningen voor glas kunnen neerzetten. Op het moment dat er onvoldoende containers staan in de openbare ruimte of op moeilijk bereikbare plekken, dan werkt dit ontmoedigend.

Vorig jaar heeft Avalex al een witte vlekkenplan ontwikkeld, waarin moeilijk bereikbare locaties staan en plekken waar containers nodig zijn.

Maatregelen glas (verpakkingen)

- Uitvoering geven aan het witte

vlekkenplan. De uitvoering gebeurt gelijktijdig aan de uitrol van omgekeerd inzamelen (*service*).

Ad. 1 Basis op orde met omgekeerd inzamelen - Restafval (fijn en grof)

De hoeveelheid restafval dat ingezameld wordt is fors, namelijk 220 kilo gemiddeld per inwoner. Dit is een stroom waar nog veel grondstoffen in zitten, maar die gelijk verbrand worden en niet leidt tot hergebruik. Na de coronaperiode zien we dat de hoeveelheid kilo's aan het dalen zijn omdat we minder tijd thuis doorbrengen. We zien echter ook aan de sorteersanalyses dat de hoeveelheid echt restafval een fractie bedraagt van hetgeen we nu wegbrengen als restafval, namelijk nog geen 9%.

Het grove restafval wordt op 2 manieren ingezameld:

1. Via de milieustraat,

De milieustraat is een verplichte voorziening voor gemeenten om inwoners te faciliteren om te scheiden. Op de milieustraat in Rijswijk kan men het grove afval in 22 fracties scheiden. Inwoners krijgen toegang via de Avalexpas en per bezoek wordt een bedrag in rekening gebracht bij de gemeente. De verhouding tussen de hoeveelheid bezoeken per jaar en de hoeveelheid gebrachte gescheiden grof afval is wat tegengesteld. Enerzijds is het namelijk goed dat er veel wordt gebracht voor meer recycling en gescheiden grof afval, maar anderzijds geldt, hoe meer bezoekers, hoe hoger de jaarlijkse kosten. Om deze situatie meer te beheersen is per 1 januari 2024 een limiet aan het aantal bezoeken gesteld; elk huishouden kan 12 maal per jaar naar de milieustraat. Voor meer bezoeken, zal een tarief in rekening worden gebracht per bezoek aan de inwoner. Dit om de excessieve bezoeken (in totaal 6167 in 2022) van 340 huishoudens te beperken. Het sterke vermoeden is dat het hier om bedrijfsafval gaat, dat via een particuliere Avalexpas wordt aangeboden.



Om zowel meer afval scheiding als beheersbare kosten te bewerkstelligen, kunnen ook andere partners (meer) ingezet worden. Bijvoorbeeld door meer herbruikbare spullen naar de een van de kringloopwinkels te brengen. Daarnaast staat het inwoners vrij om via diverse andere (eventueel commerciële) platformen spulletjes af te staan/verkopten en door de milieustraat anders in te richten.

2. Aan huis via een afspraak met Avalex tegen betaling van € 12,50,-. De invoering van grof afval tegen betaling heeft effect gehad en draagt in grote mate bij aan de invulling van de taakstelling. Jaarlijks wordt ongeveer €220.000,- bespaard op de dvo.

We zien dat de hoeveelheid grof afval dat thuis opgehaald wordt, gedaald is. De evaluatie is reeds gedeeld via de RIB (22.088485). Ook zijn we van 3m³ naar 2m³ grof afval gegaan in verband met nieuwe ARBO wetgeving.

Gezien de maatregelen die we de afgelopen 2 jaar hebben doorgevoerd zijn de mogelijkheden op kort termijn beperkt. Met de andere 5 gemeenten en Avalex zijn we echter wel aan de slag met het onderzoek van Royal Haskoning 'Toekomstvisie grof afval en producthergebruik'. Gemeente Delft heeft bijvoorbeeld met partners een circulair ambachtsnetwerk opgezet en gemeente Pijnacker Nootdorp zet een mobiele milieustraat in om te meten welke effecten deze kan hebben.

Het fijne restafval wordt in het buitengebied, en daar waar omgekeerd inzamelen nog niet is ingevoerd, met minicontainers ingezameld. Zowel voor laag- als hoogbouw zijn (voor het grootste deel) ondergrondse containers voor restafval de norm.

Maatregelen restafval (fijn en grof)

- Plek creëren op de milieustraat voor kringloopgoederen. Gezien de beperkte ruimte op de milieustraat kan dit alleen voor kleine goederen zijn. Groter goed, zoals een zitbank, kan beter aan huis worden opgehaald door de kringloop (gratis) (*service*).
- Het gedachtegoed implementeren dat eerst aan de kringloop en dergelijke partijen wordt gedacht, wanneer men grof afval wenst in te leveren. Dit kan bv ook door een simpele pop up bij het maken van een grof afval afspraak 'denkt u ook aan de kringloop?'. Een verdere uitwerking is nog benodigd (*afval scheiding*).

Ad. 3 In te stemmen met het onderzoeken van een beloningsprikkel (op langer termijn)

We verwachten dat de hoeveelheid restafval verder is gedaald, nadat de gedragsprikkel (het nieuwe inzamelen) is ingevoerd. Helaas zijn we er dan nog niet. Met 220 kilo per inwoner per jaar, zijn we nog steeds ver weg van ons doel. Wanneer we in ogenschouw houden dat er 3 grote inzamelsystemen zijn (1. gedragsprikkel – het nieuwe inzamelen, 2. serviceprikkel – nascheiding, 3. beloningsprikkel – variabele afvalstoffenheffing) die in Nederland gevoerd worden, hebben we nog 1 systeem over. Deze beloningsprikkel is over het algemeen erg succesvol. Echter, deze prikkel is nog niet eerder bij een verstedelijkte gemeente (zoals Rijswijk – stedelijkheidsklasse A) ingevoerd. Gezien onze mate van urgentie om het restafval te verminderen en de kosten beheersbaar te maken is het zeker de moeite waard om te onderzoeken wat een beloningsprikkel ons zou kunnen brengen.

**Concluderend:**

De 2 onderzoeksrapporten (inzamelvarianten en grof afval & producthergebruik) ondersteunen in de keuzes die voor liggen. In de sorteeranalyses en in de benchmark zien we dat we in vergelijking met gelijksoortige gemeenten gemiddeld tot slechter scoren. Dit heeft er mee te maken dat grotere gemeenten de afgelopen jaren keuzes hebben gemaakt die effect hebben op het inzamelresultaat. We zien dat deze gemeenten (Amsterdam, Rotterdam, Utrecht etc.) zowel bron- als nascheiding inzetten. Zoals het rapport over de inzamelmogelijkheden ook onderschrijft levert een systeem als omgekeerd inzamelen (het nieuwe inzamelen) in combinatie met nascheiding de beste resultaten. Daar waar het kan zetten we bronscheiding in (zoals bij gft-e en opk) en nascheiding waar het moet (zoals bij pmd). Dit geldt ook voor wijken waar nu op een andere manier wordt ingezameld, zoals Leeuwendaal en de Strijp. De overige stromen (zoals textiel en glas) faciliteren we beter, zodat inwoners zich hier makkelijker van kunnen ontdoen. Dit is feitelijk een bevestiging van ons huidige beleid en een verdere invulling van de taakstelling. De scenariokeuze voor pmd leidt tot een eventuele significantere wijziging.

6. Kanttekeningen

Nog niet zo lang geleden had Rijswijk de hoogste afvalstoffenheffing van Nederland. Het is van belang dat we nog steeds zeilen bijzetten om ervoor te zorgen dat de kosten omlaag gaan. Aan de andere kant vinden we gemak voor de inwoner en een hoger afvalscheidingspercentage ook belangrijk. Het is een kwestie van afwegingen maken, tenslotte zijn alle 3 de pijlers van de afvaldriehoek met elkaar verbonden. Dit raadsvoorstel voorziet in een bevestiging van keuzes die reeds zijn gemaakt en een heroverweging voor pmd. Bij geen keuze blijft de huidige situatie in tact en zullen de kosten stijgen en het afvalscheidingsrendement stagneren. Hieronder hebben we een rekensommetje gemaakt wat we bij betere afvalscheiding kunnen winnen.

Rekensom

Totaal misgelopen opbrengsten (PMD van laagbouw, papier, textiel en glas)	€ 350.000
Onnodige verwerkingskosten restafval (verbrande grondstoffen en lagere kosten gfte)	€ 550.000
Onnodige verbrandingsbelasting van grondstoffen die verbrand zijn	€ 230.000
Totaal te besparen kosten	€ 1.130.000

7. Financiën

Tegenwoordig hebben we het over het beheersbaar houden van de afvalstoffenheffing. Opbrengsten die wij genereren door het vermarkten van grondstoffen, vloeien terug in de afvalstoffenheffing, net als de inzamelvergoeding voor pmd. Hieronder een overzicht van de opbrengsten van afgelopen jaren.

Stroom	Opbrengsten		
	2021	2022	2023 tm Q2
PMD	€ 83.000	€ 93.000	€ 44.000
Papier en karton	€ 267.336	€ 238.000	€ 68.000
Glas	€ 52.000	€ 50.000	€ 27.000

* Papier en karton wordt verhandeld op de wereldmarkt en de tarieven per ton zijn zeer variabel van aard. In 2023 zijn de energiekosten enorm gestegen en dat zien we gelijk terug in de vermarking en dus opbrengsten.



Kostenplaatje

De maatregelen die hierboven zijn geschetst, zijn gedeeltelijk van invloed op de kosten. De maatregelen zijn een bevestiging van het bestaande beleid en zijn reeds ingecalculeerd in de dienstverleningsovereenkomst (dvo) voor 2024. Hetgeen wel leidt tot hogere kosten is de scenariokeuze voor pmd, de desinvesteringskosten en de projectkosten. De projectkosten worden via een aparte offerte opgenomen op basis van het nog op te stellen projectplan. De kostenverhoging van de scenariokeuze en desinvesteringskosten worden meegenomen in de 1^e halfjaarsrapportage van 2024 en uiteindelijk in de afvalstoffenheffing. De (nieuwe) maatregelen voor de taakstelling en de besparingen gaan in met de dvo 2025. Het is te kort dag om onze inwoners deze wijzigingen op tijd kenbaar te maken en het heeft een te grote impact op de inzamelroosters van Avalex.

Afvalstoffenheffing

De kosten voor de dvo Avalex worden opgenomen in de afvalstoffenheffing. Deze heffing is een gesloten systeem en hierin mogen alleen kosten worden opgenomen die relatie hebben met inzameling, verwerking, hergebruik e.d. van onze grondstoffen en afval. Voor een compleet financieel beeld, hebben we de verdeling van de kosten binnen de afvalstoffenheffing hieronder afgebeeld.

Afvalstoffenheffing

Afvalstoffenheffing	Lasten	Opbrengsten
Salarislasten	1.140.640	
Directe lasten	9.213.570	
Kwijtschelding	860.000	
Doorberekening veegkosten	352.946	
Afvalstoffenheffing		12.692.660
Overige opbrengsten		50.580
Garantstelling HVC		140.000
Totaal	11.567.156	
Toerekening Overhead		
Overhead	419.562	
Totale overhead	419.562	
Compensabele BTW	1.755.258	
Totale kosten	13.741.975	
Totale opbrengst		12.883.240
Dekking		94%

Toelichting op de tabel

Voor de berekening van de lasten voor de afvalstoffenheffing is het taakveld afvalverwijdering en -verwerking het centrale taakveld. 100% van de kosten van het product afvalverwijdering- en verwerking wordt in de heffing betrokken. De overhead wordt berekend over de toerekenbare salarislasten. Van de veegkosten wordt 50% van de kosten toegerekend aan de afvalstoffenheffing. De taak straatvegen omvat werkzaamheden voor het inzamelen van het huishoudelijk afval, maar ook het schoonhouden van de riolering valt hieronder. De compensabele BTW wordt voor 100% toegerekend aan de afvalstoffenheffing. De kosten voor kwijtschelding worden conform het coalitie akkoord niet langer toegerekend aan de rioolheffing. Dit heeft een lagere kostendekking tot gevolg.

De totale opbrengst bestaat, naast de opbrengst afvalstoffenheffing uit inkomsten vanuit ongediertebestrijding. Ook is rekening gehouden met de opbrengst van bestuurlijke boetes en de vergoeding in het kader van de garantstelling voor HVC.



8. Vervolg

Nadat dit raadsvoorstel is vastgesteld, moet een aantal zaken voorbereid worden:

- Communicatieplan; enerzijds geënt op diverse pijlers, anderzijds met input vanuit de inloophijvenkomsten. Dus heldere overzichtelijke communicatie, zodat de informatie gericht overkomt. Dit communicatieplan wordt met het college afgestemd.
- Projectplan met planning voor de uitvoering van de maatregelen door de gemeente en Avalex. In dit plan nemen we hoe we de maatregelen gaan uitvoeren, wanneer, wat we hiervoor nodig hebben en wie wat uitvoert.

9. Communicatie

Er is een aantal pijlers waarop we het communicatieplan willen enten:

- Preventie van afval en gebruik grondstoffen. Hebben we dit product of verpakking echt nodig? Is er een alternatief die milieuvriendelijker is?
- Meer informatie over afval scheiden, wat hoort in welke bak?
- Meer informatie en duiding over de kwaliteit en kwantiteit van grondstoffen; wat gebeurt er met het ingezamelde?
- Vanuit het actieplan Rijswijk Schoon! inwoners motiveren om een gebied of ondergrondse container te adopteren. Dit voor meer betrokkenheid bij een schone omgeving en minder gedumpt afval rondom locaties.
- Wat ook onderdeel zal uitmaken van het plan is hoe we onze doelgroepen het beste kunnen bereiken. Samen met Vidomes, Rijswijk Wonen en andere maatschappelijke organisaties willen we tot een gerichte aanpak komen. Dit kan betekenen dat er op diverse manieren en talen wordt gecommuniceerd. Het laatste wordt uitgevoerd door Avalex, aangezien zij dit mandaat hebben.

10. Bijlagen

- Sorteeraanlyse gemeente Rijswijk (corsanr. 23.097020)
- Afwegingskader bron- en nascheiding (corsanr. 23.097021)
- Benchmarkrapportage gemeente Rijswijk (corsanr. 23.097022)
- Overzicht van de kosten per scenario pmd (corsanr. 23.097023)

Burgemeester en wethouders,
de secretaris,

de burgemeester,

P.M. Schuit

H. Sahin



De gemeenteraad van Rijswijk,
Bijeen in openbare vergadering op 12 december 2023
Gelezen het voorstel van het college van burgemeester en wethouders
d.d. 7 november 2023, nr.

BESLUIT:

- In te stemmen met de basis op orde door de (verdere) invoering van omgekeerd inzamelen en de voorgestelde maatregelen;
- In te stemmen met scenario 1 voor de inwoners uit de laagbouw voor de inzameling van pmd (plastic, metalen en drankenkartons);
- In te stemmen met het verder onderzoeken van een prikkelgestuurde aanbieding van restafval (op langer termijn).

Aldus besloten door de Raad van de gemeente Rijswijk, in zijn openbare vergadering van 12 december 2023

De gemeenteraad,
de griffier,

de voorzitter,

J.A. Massaar, bpa

H. Sahin