

Groenbeheerplan

- 2024 tot 2028 -



*Naar verzorgd, functioneel, klimaat- en natuurvriendelijk groen
in de Rijswijkse buitenplaats voor stedelijk wonen*

Rijswijk



Oktober 2023

COLOFON

Opdrachtgeverschap:

Gemeente Rijswijk

Kees van Schieveen (team Stadsbeheer)

Portefeuillehouder:

Mark Wit

Projectteam:

Nick Welbie (team Onderhoud Ruimtelijk Domein)

Theo Roeling (team Onderhoud Ruimtelijk Domein)

Wiebe van der Leij (team Onderhoud Ruimtelijk Domein)

Michel Barendse (team Ruimte)

Reinder de Boer (team Ruimte)

Martin Efdee (team Stadsbeheer)

Projectleider en auteur:

Jolanda Alsemgeest (team Stadsbeheer)

Foto titelpagina:

Colijnpark (Nick Welbie)

Datum:

Oktober 2023

Website:

www.rijswijk.nl

samen.rijswijk.nl

Corsanummer:

23.092285



VOORWOORD



Het groen in Rijswijk is van onschatbare waarde! Rijswijk is een groene buitenplaats voor stedelijk wonen en wil dat blijven. Juist met het oog op de toekomstige groei van de stad. Van de Landgoederenzone tot het Wilhelminapark, van de oude bomen in Park Hofrust tot de jonge bomen in Rijswijk Buiten. Het groen vormt het kloppende hart van onze leefomgeving, waarin we wonen, werken, spelen en tot rust komen.

Onze gezondheid is nauw verbonden met groen, het heeft een positieve invloed op zowel onze fysieke als mentale gezondheid. Groen in onze woonomgeving vergroot ons woonplezier en vermindert stress. Kinderen in groene wijken hebben minder overgewicht en de luchtkwaliteit is beter in wijken met veel groen. Bovendien speelt groen een belangrijke rol in onze strijd tegen de gevolgen van klimaatverandering en draagt het bij aan het versterken van de biodiversiteit.

Klimaatverandering is een realiteit waarmee we geconfronteerd worden. We moeten niet alleen proberen de klimaatverandering te verminderen, maar ook de gevolgen ervan aanpakken. Hittestress en wateroverlast zijn uitdagingen die we serieus nemen. Door meer groen te integreren in onze stad, kunnen we de impact van deze problemen verminderen.

De achteruitgang van de biodiversiteit baart ons zorgen. Om de biodiversiteit te versterken, moeten we niet alleen de bos- en parkgebieden beschermen, maar ook goed zorgen voor het stedelijk groen zodat inheemse planten en dieren hun plek kunnen vinden. Dit vergt niet alleen de juiste inrichting maar ook het juiste beheer, en daarom zetten we in op een ecologische aanpak van onze groenvoorzieningen.

In lijn met het coalitieakkoord Gezonde Groei presenteer ik u het Groenbeheerplan 2024-2028. Hierin staat nog eens aangegeven waarom een groene leefomgeving zo belangrijk is voor mens en dier. Maar het belangrijkste is dat we inzichtelijk hebben gemaakt welke groenarealen we als stad hebben, welk beheer we willen toepassen en welke kosten daarmee gemoeid zijn. Investeren in groen is immers een investering in onze toekomst en die van onze kinderen.

Hierin sta ik gelukkig niet alleen. Steeds meer inwoners zien het belang van groen. Via Groen Idee kunnen inwoners initiatieven indienen voor de aanleg van een geveltuintje en het beplanten van boomspiegels. Bij integrale herinrichtingen laten we onze inwoners meedenken over het ontwerp. Ik nodig iedereen uit om hier actief aan deel te nemen, want een groen en duurzaam Rijswijk is de sleutel naar een gezonde stad!

Mark Wit

Wethouder Openbare ruimte

SAMENVATTING



Aanleiding en doel

Na uitvoering van ons eerste Groenbeheerplan 2020-2023 Basis op orde hebben we het groenbeheer nu goed in beeld. In het nieuwe Groenbeheerplan 2024-2028 beschrijven we het beheer en onderhoud van het openbaar groen, watergangen, halfverhardingspaden, ruiterspaden en onkruidbeheersing op verharding. We geven aan hoe we biodiversiteit willen vergroten en hoe we omgaan met ziekten en plagen in het groen. De bijbehorende kosten van dit alles hebben we inzichtelijk gemaakt.

Groen is belangrijk

Groen is essentieel voor onze inwoners en ook voor de dieren die in de stad wonen. Goed ingericht en onderhouden groen heeft een positief effect op onze beleving van de openbare ruimte en daarmee ook op onze mentale en fysieke gezondheid. Ook voor de biodiversiteit, klimaatadaptatie en de economische waarde is groen van groot belang.

Terugblik

Door de vaststelling van dit nieuwe groenbeheerplan komen het *Groenbeheerplan 2020-2023 Basis op orde* en beleidskader *De juiste boom op de juiste plek* te vervallen. We hebben deze plannen geëvalueerd om te zien welke acties zijn uitgevoerd, wat goed is gegaan en wat nog beter zou kunnen. Ook beschouwen we kort het *Plan voor Integraal Beheer Openbare Ruimte 2021-2025*. We concluderen dat de afgelopen periode te weinig budget beschikbaar was om het groen conform vastgesteld beleid te onderhouden.

Beheerbeleid groen

In dit nieuwe groenbeheerplan beschrijven we per beheertype wat er nodig is om het te onderhouden. Daarbij is beeldkwaliteit B voor de woonwijken het uitgangspunt, voor de centra is dat beeldkwaliteit A. Locaties die extra aandacht, en dus budget, vergen hebben we op een rijtje gezet. Daarnaast is met de vaststelling van het groenbeleidsplan GroeNatuurRecreatie in 2010 de koers ingezet om Rijswijk meer ecologisch te gaan beheren. We hebben dit verweven in ons beheerbeleid.

Ambities voor het groen

Rijswijk wil een groene buitenplaats voor stedelijk wonen worden. Door de groei van onze stad wordt de groene buitenruimte steeds belangrijker! Daarom behouden en versterken we deze zoveel mogelijk. In tabel 1 geven we aan welke ambities we hebben, met een inschatting van de kosten.

Ambitie	Kosten	Incidenteel/structureel
1 We breiden het areaal bloembollen en -knollen uit.	+ €25.000	Structureel
2 We breiden de locaties met vaste planten uit.	+ €30.000	Structureel
3 We passen ecologische maatregelen toe in het openbare ruimte.	+ €25.000	Structureel
4 We onderzoeken de mogelijkheden voor een Urban Waterbuffer.	+ €45.000	Incidenteel
5 We breiden het aantal bloementorens uit naar entrees van de wijken.	+ €27.000	Structureel

Tabel 1. Overzicht van onze ambities met bijbehorende kosten.



Integrale herinrichtingen

Met de lijst probleemstraten uit *Juiste boom op de juiste plek* zijn we gestart om op een integrale manier projecten voor te bereiden en uit te voeren. Dit zetten we voort. Voor de komende jaren staan de integrale herinrichtingen aan de Rembrandtkade, Tulpstraat, Steenlaan, Lindelaan, 't Haantje, Leeuwendaal en Cromvliet gepland.

Communicatie en participatie

Inwoners van Rijswijk zijn geïnteresseerd in en betrokken bij alles wat zich afspeelt in het openbaar groen. We vinden het daarom belangrijk om informatie te delen over wat we doen en waarom. Dat gaan we de komende jaren nòg meer doen. Hierbij maken we gebruik van digitale kaarten, website en social media. Bewoners kunnen door middel van participatie bijdragen aan het beeld van hun straat. Men kan bij een integrale herinrichting meedenken over het ontwerp en door middel van een Groen Idee een bijdrage leveren aan het vergroenen van de Rijswijkse straten.

Kosten

We hebben het totale groenareaal van Rijswijk geïnventariseerd en een financiële doorrekening gemaakt op basis van het beheerbeleid. In tabel 2 staan de benodigde budgetten om ons openbaar groen op de gewenste beeldkwaliteit te onderhouden. Daarnaast reserveren we voorbereidings- en uitvoeringsbudget voor de toekomstige herinrichtingen.

	Beheerbudget	Investeringen	Integrale herinrichtingen
2024	€4.502.961	€ 1.372.530	-
2025	€4.193.179	€ 1.272.007	€30.000
2026	€4.193.179	€ 1.272.007	€100.000
2027	€4.193.179	€ 1.272.007	€60.000

Tabel 2. Jaarlijks benodigde budgetten voor het groenbeheer en de integrale herinrichtingen.

Risico's

Eventuele toekomstige bezuinigingen op het groenbeheer gaan ten koste van de kwaliteit en de leefbaarheid. Achterstallig onderhoud is kostbaarder om weg te werken dan het bijhouden van het dagelijks beheer en onderhoud. Bezuinigingen op de korte termijn zorgen voor hogere kosten en risico's op de langere termijn. Daarnaast zullen de klachten en meldingen door bewoners toenemen.

In dit nieuwe groenbeheerplan is uitgegaan van bestaande arealen. We blijven alert op toekomstige areaaluitbreidingen en regelen beheerbudget via het project of via een jaarlijkse areaalmutatie.


Stedin en Dunea hebben voor de komende jaren een forse vervangingsopgave voor kabels en leidingen in Rijswijk. De graafwerkzaamheden voor deze vervangingen vormen een risico voor onze straatbomen. Het vooraf uit laten voeren van een boomeffectanalyse (BEA) en scherp toezicht tijdens de uitvoering zijn dan ook een vereiste.

De komende jaren kan de inzet van de Binnenbaan en het aantal vrijwilligers afnemen. Dit zal direct gevolgen hebben voor het groenbeheer, ofwel financieel ofwel kwalitatief. Daarnaast is de verwachting dat de plaagdruk in het groen blijft toenemen, wat leidt tot stijgende kosten.



INHOUD



VOORWOORD	- 3 -
SAMENVATTING	- 4 -
Aanleiding en doel	- 4 -
INHOUD.....	- 6 -
1 INLEIDING	- 8 -
1.1 Aanleiding en doel	- 8 -
1.2 Afbakening.....	- 8 -
1.3 Leeswijzer	- 8 -
2 DE FUNCTIES VAN GROEN.....	- 9 -
2.1 Belevingswaarde	- 9 -
2.2 Volksgezondheid	- 9 -
2.3 Biodiversiteit	- 10 -
2.4 Klimaatadaptatie	- 10 -
2.5 Economische waarde	- 11 -
3 EVALUATIE.....	- 12 -
3.1 Groenbeheerplan 2020-2023	- 12 -
3.2 De juiste boom op de juiste plek, groen in balans 2017.....	- 14 -
3.3 Plan voor Integraal Beheer Openbare Ruimte (IBOR) 2021-2025.....	- 15 -
4 WET- EN REGELGEVING EN BELEID	- 16 -
4.1 Wet- en regelgeving	- 16 -
4.2 Gemeentelijk beleid	- 17 -
5 BEHEERBELEID	- 19 -
5.1 Bomen	- 20 -
5.2 Bosplantsoen	- 23 -
5.3 Hagen	- 24 -
5.4 Sierbeplanting.....	- 24 -
5.5 Maaien extensief.....	- 24 -
5.6 Maaien gazon	- 26 -
5.7 Watergangen en waterpartijen	- 26 -
 Groenbeheerplan 2024-2028	- 6 -

5.8	Bijzondere objecten	- 27 -
5.9	Ziekten en plagen	- 29 -
5.10	Opruimen herfstblad	- 31 -
5.11	Hinder door groen	- 31 -
5.12	Overige werkzaamheden	- 32 -
5.13	Uitvoering werkzaamheden in het groen	- 32 -
6	AMBITIES VOOR HET GROEN	- 34 -
6.1	Ambities ter verbetering van de biodiversiteit	- 34 -
6.2	Ambitie ter bevordering van klimaatadaptatie	- 35 -
6.3	Ambities ter verbetering van de beeldkwaliteit	- 36 -
6.4	Onze ambities op een rij	- 37 -
7	INTEGRALE HERINRICHTINGSPROJECTEN	- 38 -
7.1	Integrale herinrichtingsprojecten	- 38 -
8	COMMUNICATIE EN PARTICIPATIE	- 39 -
8.1	Communicatie	- 39 -
8.2	Participatie	- 39 -
9	KOSTEN	- 40 -
9.1	Arealen groen	- 40 -
9.2	Kosten dagelijks beheer en onderhoud	- 40 -
9.3	Investerings	- 42 -
9.4	Integrale herinrichtingsprojecten	- 42 -
9.5	Risicoparaagraaf	- 43 -
	BIBLIOGRAFIE	- 45 -
	BIJLAGEN	- 46 -
Bijlage 1	Evaluatie actiepunten Groenbeheerplan 2020-2023	- 47 -
Bijlage 2	Probleemstraten Juiste boom op de juiste plek	- 48 -
Bijlage 3	Beeldkwaliteitsschouw	- 49 -
Bijlage 4	Regelgeving en beleid	- 50 -
Bijlage 5	Nieuwe bebouwde kom Wet natuurbescherming (concept)	- 52 -
Bijlage 6	Verordening Fysieke Leefomgeving 2023	- 53 -
Bijlage 7	Ziekten en plagen	- 54 -

1 INLEIDING



1.1 Aanleiding en doel

Op basis van het *Besluit Begroting en Verantwoording provincies en gemeenten* is iedere gemeente verplicht in haar programmabegroting een paragraaf 'onderhoud kapitaalgoederen' op te nemen. Om hier uitvoering aan te geven stellen we elke vier jaar een nieuw groenbeheerplan op.

Na uitvoering van ons eerste *Groenbeheerplan 2020-2023 Basis op orde* hebben we het groenbeheer nu goed in beeld. In het *Groenbeheerplan 2024 tot 2028* beschrijven we het beheer en onderhoud van het openbaar groen en watergangen. Het plan geeft antwoord op de volgende vragen:

- Hoe ziet het beheer en onderhoud van het groen eruit?
- Hoe willen we de komende jaren de biodiversiteit vergroten?
- Hoe gaan we om met ziekten en plagen in het groen?
- Waar worden de komende jaren integrale herinrichtingen uitgevoerd?
- Wat kost het dagelijks beheer en onderhoud van het openbaar groen de komende jaren?

Dit nieuwe groenbeheerplan vormt een uitgangspunt voor het groen in toekomstige herinrichtingsprojecten en nieuwbouwprojecten. Het vervangt het *Groenbeheerplan 2020-2023 Basis op orde* en het beleidskader *Juiste boom op de juiste plek, groen in balans 2017*.

1.2 Afbakening

Dit *Groenbeheerplan 2024 tot 2028* is geen visie voor de lange termijn, maar een plan waarin staat hoe we het openbaar groen de komende periode gaan beheren. In zowel de woonwijken als in de park- en bosgebieden. Dit plan is dan ook geen vervanging van het *Groenbeleidsplan 2010-2020 BomeNatuurRecreatie*, waarin onze visie en ambities staan. Speelplekken, de bestrijding van plaagdieren en het baggeren van watergangen maken geen onderdeel uit van dit beheerplan.

1.3 Leeswijzer

Hoofdstuk 2 is een algemene inleiding over het belang van openbaar groen. In hoofdstuk 3 evalueren we het *Groenbeheerplan 2020-2023 Basis op orde*, *De juiste boom op de juiste plek* en *Integraal Beheerplan Openbare Ruimte*. Wet- en regelgeving en gemeentelijk beleid staan in hoofdstuk 4 beschreven. In hoofdstuk 5 omschrijven we het beheerbeleid. Onze ambities staan in hoofdstuk 6. De integrale projecten, inclusief een planning staan in hoofdstuk 7. In hoofdstuk 8 vertellen we meer over communicatie en participatie zoals we dat willen uitvoeren. De kosten voor dit nieuwe groenbeheerplan staan in hoofdstuk 9. Technische termen staan vetgedrukt en in kaders uitgelegd.

2 DE FUNCTIES VAN GROEN



Groen is essentieel voor onze inwoners en ook voor de dieren die in de stad wonen. Goed ingericht en onderhouden groen heeft een positief effect op onze beleving van de openbare ruimte en daarmee ook op onze mentale en fysieke gezondheid. Ook voor de biodiversiteit, klimaatadaptatie en de economische waarde is groen van groot belang. In dit hoofdstuk staan we hier kort bij stil.

2.1 Belevingswaarde

De identiteit en herkenbaarheid van een woonwijk wordt sterk bepaald door de aan- of afwezigheid van openbaar groen. Groen versterkt en ondersteunt ruimtelijke functies, zorgt voor aankleding van de wijk, geeft sfeer aan een buurt, biedt ruimte voor recreatie en spelen. Mensen worden blij van rondvliegende vlinders. Daarnaast stelt groen bewoners in staat om natuuraspecten meer te beleven, zoals de verschillende seizoenen. Met groen wordt dus een mens-, natuur- en milieuvriendelijke leefomgeving gecreëerd.

2.2 Volksgezondheid

Zowel de fysieke als mentale gezondheid van mensen wordt positief beïnvloed door groen. Groen in de woonomgeving bevordert het woonplezier en helpt bij herstel van stress en mentale vermoeidheid. Uit onderzoek blijkt dat als er groen in de omgeving is, mensen zich gezonder voelen; ze gaan dan minder vaak naar de huisarts met angststoornissen of depressies (WUR, 2019). Groen maakt de woonomgeving niet alleen aantrekkelijk en levendig; het nodigt ook uit tot spelen, bewegen en sociaal contact. Kinderen in groene wijken hebben tot 15% minder overgewicht (Allesoversport.nl, 2019).

Groen beïnvloedt ook *indirect* de gezondheid: bijvoorbeeld omdat het schaduw geeft of een isolerende werking heeft. Groen reduceert het fijnstofgehalte in de lucht (RIVM, 2011). Met name bomen spelen hierin een prominente rol, zolang er voldoende ruimte is voor luchtcirculatie. Het bladgroen vangt fijnstof op en zuivert schadelijke gassen.

Groen kan soms ook nadelig werken op de gezondheid. Een dichte bomenrij langs een drukke straat met bebouwing, kan de wind tegenhouden waardoor de luchtverontreiniging blijft hangen (RIVM, 2011). Grasaren kunnen leed bij huisdieren veroorzaken. En pollen van gras en bomen veroorzaken soms bij mensen een allergische reactie. De reikwijdte van deze pollen is voor soms wel honderden kilometers (pollennieuws.nl, 2018).

2.3 Biodiversiteit

Het gaat slecht met de biodiversiteit. Deze dalende trend brengt de economie, het levensonderhoud, de beschikbaarheid van voedsel en de kwaliteit van ons leven wereldwijd in gevaar (Ipbes, 2018). De belangrijkste oorzaak is verlies van leefgebied (PBL, 14 juni 2023). Op landelijk en Europees niveau wordt hier aandacht aan besteed en worden maatregelen getroffen om dit te verbeteren.

Om de achteruitgang van de biodiversiteit van onze regio te stoppen is meer nodig dan bescherming van de natuur in natuurgebieden. Hiervoor moeten ook woon-, werk-, recreatie-, en groengebieden een betere woonplaats bieden aan planten en dieren. De stad is een belangrijk uitbreidend natuurbiotop en wordt daarmee steeds belangrijker voor plant- en diersoorten. Door slimme inrichting en beheer kunnen we planten en dieren een bijzonder leefgebied bieden waar natuurontwikkelingen kunnen plaatsvinden. En dat naast de voordeur van onze inwoners.

Wat is biodiversiteit?

De verscheidenheid aan leven, in allerlei vormen, op aarde. Het omvat het aantal soorten, hun genetische variatie en de interactie van deze levensvormen binnen complexe ecosystemen.

Daarvoor is niet alleen de juiste inrichting, maar ook het juiste beheer belangrijk. Daarom zet Rijswijk in op een natuurinclusieve aanpak van de beheeropgaven. We denken bij alles wat we doen na hoe we dit zo natuurinclusief mogelijk kunnen oppakken.

2.4 Klimaatadaptatie

Ons klimaat verandert. Waarnemingen en wetenschappelijk onderbouwde kennis tonen aan dat de klimaatscenario's voor Nederland een toenemende zeespiegelstijging, intensere zomerbuien en een grotere kans op langdurige droogte en hitte voorspellen. Dit bevestigt de noodzaak om niet alleen te



focussen op het verminderen van klimaatverandering (mitigatie), maar ook op het voorbereiden op de gevolgen ervan (adaptatie), zoals staat aangegeven in de klimaatadaptatiestrategie RAAK 2022-2030.

Na de klimaatstresstesten in 2016 staat hittestress bovenaan de lijst van urgente problemen voor Rijswijk. In een versteende omgeving blijft warmte van de zon veel langer hangen. Dit wordt het hitte-eilandeffect genoemd. De temperatuurverschillen met het omringende platteland kunnen in een stad met 200.000 inwoners oplopen tot 7°C (KNMI, 2010). Vooral kwetsbare groepen zoals ouderen ondervinden hier nadelige gevolgen van. Door meer groen en bomen toe te passen kunnen we steden koeler maken en klimaatextremen dempen.

Daarnaast krijgen we door hevigere regenbuien te maken met wateroverlast. Groen draagt bij aan het vasthouden en verdampen van regenwater. Zo kan een volwassen boom honderden liters water per dag verdampen (Rainproof, 2019). Het aanleggen van groen in plaats van verharding zorgt ervoor dat regenwater de grond in kan zakken en niet direct via de riolering wordt afgevoerd. Hetzelfde geldt voor groene daken, die het water ook vasthouden en vertraagd afvoeren. Ook worden steeds vaker **wadi's** toegepast, zoals bijvoorbeeld bij de skatebaan aan de Treubstraat.

Wat is een wadi?

Greppel, vaak in het gras, die als buffer- en infiltratievoorziening functioneert. Regen kan op die manier tijdelijk worden opgevangen en langzaam in de bodem zakken.

2.5 Economische waarde

Diverse onderzoeken wijzen uit dat de waarde van woningen die uitkijken op groen met ongeveer 14% toeneemt (WUR, 2008). Een hogere woningwaarde betekent ook meer inkomsten voor een gemeente. Daarnaast nodigt een groene omgeving uit tot meer recreëren en worden gezondheidskosten lager. Een groene gemeente biedt bovendien een aantrekkelijk vestigingsklimaat voor bedrijven.



3 EVALUATIE



Door de vaststelling van dit nieuwe groenbeheerplan komen het *Groenbeheerplan 2020-2023 Basis op orde* en beleidskader *De juiste boom op de juiste plek* te vervallen. We evalueren deze plannen om te zien welke acties zijn uitgevoerd, wat goed is gegaan en wat nog beter zou kunnen. Ook beschouwen we kort het *Plan voor Integraal Beheer Openbare Ruimte 2021-2025*. De uitkomsten vormen belangrijke input voor dit nieuwe plan.

3.1 Groenbeheerplan 2020-2023

Het doel van *Groenbeheerplan 2020-2023 Basis op orde* was om meer inzicht te geven in het groen-areaal van de gemeente Rijswijk en de kwaliteit daarvan in beeld te brengen. Er is een doorrekening

gemaakt om de benodigde budgetten inzichtelijk te maken. Daarnaast is een groot aantal actiepunten opgenomen. We staan stil bij de vijf belangrijkste: boombeheer, invasieve exoten, natuurwaardenkaart, spelregels voor groene initiatieven en budgetten. De overige actiepunten zijn opgenomen in bijlage 1, met daarbij de stand van zaken.



Boombeheer

Actiepunten in Groenbeheerplan 2020-2023 Basis op orde:

- ✓ *Inventariseren of **risico- en attentiebomen** zijn aangepakt.*
- ✓ *Uitvoeren van eventuele achterstallige acties met betrekking tot boomveiligheid en actualiseren van de registratie.*
- ✓ *Uitvoeren van achterstallige snoei van bomen.*

De gemeente Rijswijk geeft invulling aan de wettelijke zorgplicht door jaarlijks een boomveiligheidscontrole te laten uitvoeren bij een kwart van de straatbomen. Dit wordt door een externe boomspecialist uitgevoerd en gerapporteerd in het beheersysteem. In paragraaf 4.1 *Wet- en regelgeving* staan we uitgebreider bij deze zorgplicht stil. In het verleden zijn de aanbevelingen die voortkwamen uit de controles niet altijd uitgevoerd om kosten te besparen, waardoor achterstanden ontstonden. Dit is gezien de mogelijke veiligheidsrisico's een onwenselijke situatie. Daarom is in de afgelopen periode een inhaalslag uitgevoerd. Alle risico- en attentiebomen zijn geïnventariseerd, maar de benodigde maatregelen zijn nog niet allemaal uitgevoerd.

Wat zijn attentiebomen en risicobomen?

- *Attentiebomen zijn bomen met een gebrek die op dat moment nog geen verhoogd risico opleveren. Voorbeeld hiervan is een holte in de stam. Er hoeft geen actie te worden ondernomen, maar we controleren de boom jaarlijks om te zien of het risico groter wordt.*
- *Risicobomen zijn bomen met een gebrek die een verhoogd risico geven. Voorbeeld hiervan is grof dood hout in de kroon. Na het uitvoeren van een snoeimaatregel is het geen risicoboom meer.*



Invasieve exoten

Actiepunt in Groenbeheerplan 2020-2023 Basis op orde:

- ✓ **Invasieve exoten** (zoals Reuzenberenklauw en Japanse duizendknoop) worden actief bestreden.

De afgelopen vier jaar is de Reuzenberenklauw door middel van maaien, uitsteken en begrazing door schapen bestreden. Door dit intensiever te doen dan voorgaande jaren, lijkt deze exoot zich niet verder te verspreiden. De Japanse duizendknoop hebben we in beeld gebracht, maar hiertegen is (ook landelijk en Europees) nog geen succesvolle aanpak ontwikkeld. Daarom maaien we deze met apart materieel en voeren we het maaisel als restafval af om verdere verspreiding te voorkomen. Daarnaast grazen de schapen deze plant ook weg. We blijven onderzoeken wat voor Rijswijk de beste aanpak is voor invasieve exoten en nemen actief deel aan landelijke kennisnetwerken.

Natuurwaardenkaart

Actiepunt in Groenbeheerplan 2020-2023 Basis op orde:

- ✓ *Opstellen van een natuurwaardenkaart en doelsoorten.*

In 2022 hebben we een onderzoek uitgevoerd naar een natuurwaardenkaart voor de gemeente Rijswijk. Dit leidde tot het advies zich vooral te richten op de percentages en arealen (in hectaren) ecologisch beheerd groen en niet te richten op het periodiek tellen van soorten, omdat dit onvoldoende informatie oplevert om trends in biodiversiteit te meten. De natuurwaardenkaart is geen onderdeel van dit groenbeheerplan, maar wordt een onderdeel van de toekomstige Omgevingsvisie.

Spelregels Groene Ideeën

Actiepunt in Groenbeheerplan 2020-2023 Basis op orde:

- ✓ *Opstellen van spelregels voor groene initiatieven.*

Met het opstellen van spelregels voor groene initiatieven voldoen we aan de ambitie om bewoners actief te betrekken bij het groen, zoals het aanleggen van een geveltuintje en het opfleuren van een boomspiegel. De opgestelde spelregels geven duidelijkheid over de mogelijkheden en zorgen voor een langdurige instandhouding van dergelijke initiatieven. De spelregels brengen we via samen.rijswijk.nl/groen en sociale media onder de aandacht. Daarnaast is onze coördinator Steenbreek het aanspreekpunt voor bewoners om praktische informatie te kunnen verstrekken.

Budgetten

Actiepunt in Groenbeheerplan 2020-2023 Basis op orde:

- ✓ *Na een periode van twee jaar wordt beoordeeld of de beschreven maatregelen en verkregen budgetten tot het gewenste effect hebben geleid. Indien nodig bijsturen.*

Voor 2020 waren de aangevraagde budgetten niet volledig toegekend. Dat jaar is er dan ook nauwelijks gemaaid en onkruid verwijderd. Dit leidde tot veel klachten van inwoners en achterstallig onderhoud in het groen. Vanaf 2021 zijn de budgetten toegekend zoals in het groenbeheerplan zijn voorgesteld. Voor de bestrijding van ziekten en plagen, het onderhoud van watergangen, het wegwerken van de



snoeiachterstanden bij bomen en het ecologisch beheer van bermen waren deze budgetten echter niet toereikend. Dit heeft de afgelopen jaren tot diverse aanvragen voor extra geld in de halfjaarrapportages geleid, welke altijd zijn toegekend. Hiermee was het mogelijk om de minimaal benodigde werkzaamheden uit te voeren, maar daarmee haalden we nog niet volledig de ambitie van een beeldkwaliteit B in de woonwijken en A in de centra.

3.2 De juiste boom op de juiste plek, groen in balans 2017

Het beleidskader *Juiste boom op de juiste plek* had als doel om bij toekomstige ontwikkelingen de groenkwaliteit in Rijswijk te behouden en waar mogelijk te versterken. Daarnaast laat dit document door middel van afwegingskaders duidelijk zien hoe de gemeente omgaat met bomen bij overlastsituaties en intensief onderhoud in de woonstraten.

Omdat groen belangrijk is, accepteren we in de regel een bepaalde hoeveelheid overlast. De positieve kanten van het handhaven van bomen in straten zijn groot. Denk hierbij aan het klimaat, stimuleren van

biodiversiteit, maar ook aan de woonkwaliteit. Ernstige overlast wordt wel bestreden. In 2017 zijn in dit kader 12 straten gedefinieerd die prioriteit hebben bij de bestrijding van overlast door bomen. Het gaat hierbij om te grote bomen in te smalle straten met alle problemen van dien. Dit zijn integrale projecten geworden waarbij de bomen vervangen worden door nieuwe en de openbare ruimte een nieuwe inrichting krijgt. De stand van zaken van deze projecten staat weergegeven in bijlage 2.



Om de integraliteit in projecten te bevorderen, komen we in dit groenbeheerplan tot een actuele lijst van projecten. Deze staat opgenomen in hoofdstuk 7. Deze lijst is niet alleen gebaseerd op problemen met bomen, maar er is ook gekeken naar projecten vanuit weg- en riolinspecties en nutsbedrijven. Daarbij heeft het de voorkeur om dergelijke projecten niet per straat aan te pakken, maar per wijk. Tijdens een integraal project voeren we alle werkzaamheden tegelijkertijd uit, wat minder overlast (kort maar krachtig, in plaats van vaak een beetje overlast) betekent voor bewoners. We maken werk met werk en betrekken ook de nutsbedrijven. We communiceren over het gehele project, in plaats van over alle op zichzelf staande werkzaamheden. En wanneer het project af is, voeren we jarenlang geen groot onderhoud meer uit in deze straten.

Voor groenbeheerders biedt het beleidskader *Juiste boom op de juiste plek* in de praktijk prettige handvatten bij aanhoudende klachten over bomen. De belangrijkste nemen we daarom over in hoofdstuk 5 Beheerbeleid.

3.3 Plan voor Integraal Beheer Openbare Ruimte (IBOR) 2021-2025

Begin 2021 heeft de gemeenteraad ingestemd met het *Plan voor Integraal Beheer Openbare Ruimte (IBOR) 2021-2025*. Dit plan is een paraplu boven de verschillende beleids- en beheerplannen voor de openbare ruimte voor de komende jaren. Daarnaast is het de basis voor het monitoren van de gekozen beheer kwaliteit.

Hierin is voor het groenbeheer de ambitie uitgesproken om het groen naar een beeldkwaliteit B te brengen. Voor centra (winkelcentra In de Bogaard en Oud-Rijswijk) is die ambitie A-kwaliteit. Deze ambitie is verwerkt in de onderhoudsbestekken voor het maaien van gazons en extensief gras, onkruidbeheersing op verharding en het verwijderen van zwerfvuil in de groenvoorziening.

Ieder jaar wordt de beeldkwaliteit van de openbare ruimte gemeten. De kwaliteit wordt gemeten aan de hand van meetlatten die zijn vastgelegd in een schouwgids. Elke meetlat bevat vijf niveaus van aflopende kwaliteit, weergegeven met een foto, een algemene beschrijving en technische normen. Een voorbeeld van een meetlat is te vinden in bijlage 3. De gemeente streeft daarbij naar niveau B 'sober en veilig'. Dit is voor het openbaar groen de afgelopen periode niet altijd gehaald. Tijdens de meting in het tweede kwartaal van 2023 scoorde 15% van de meetpunten nog onvoldoende, dus een kwaliteit C of D. Deels komt dit omdat het ambitieniveau van de beleidsmeting niet volledig aansluit op de bestaande uitvoeringsbestekken. Deels omdat de uitvoeringsbudgetten niet toereikend waren om overal beeldkwaliteit B te halen. Een overzicht van deze meting staat ook in bijlage 3.



4 WET- EN REGELGEVING EN BELEID



Dit groenbeheerplan staat niet op zichzelf: het raakt de Europese en landelijke wet- en regelgeving en andere gemeentelijke beleids- en beheerplannen. In dit hoofdstuk worden de belangrijkste kort genoemd. In bijlage 4 is meer informatie te vinden.

4.1 Wet- en regelgeving

Europese wetgeving

De Europese Unie heeft een lijst samengesteld van invasieve soorten die in Europa voorkomen en schade veroorzaken of dit in de toekomst waarschijnlijk gaan doen. Het is de taak van de lidstaten om deze soorten in het wild uit te roeien. Als uitroeien niet lukt, moeten de nadelige effecten zoveel mogelijk beperkt worden. De Reuzenberenklauw is de enige invasieve plant van deze lijst die in Rijswijk voorkomt. De Japanse duizendknoop staat nog niet op de EU-lijst omdat er nog geen effectieve bestrijdingsmethode voor handen is.

Wet natuurbescherming (Wnb)

Tijdens het beheren van openbaar groen zorgen we ervoor dat de *Wet natuurbescherming* niet wordt overtreden. De gemeente Rijswijk en haar aannemers werken bij de inrichting en het beheer van de openbare ruimte conform de gedragscodes van Stadswerk.

In de Wnb is de voormalige Boswet opgenomen (Wnb hoofdstuk 4). Hierin staan regels voor houtopstanden *buiten* de door de gemeenteraad vastgestelde grenzen van de bebouwde kom. Voor Rijswijk wordt gewerkt aan een actualisatie van deze grens, waarbij de park- en bosgebieden buiten de bebouwde kom Wnb vallen. Dit betekent dat hiervoor andere regels gelden dan die in de Verordening Fysieke Leefomgeving staan, om zo het areaal bos niet te laten afnemen. Soms is een melding bij de Provincie Zuid-Holland nodig voordat werkzaamheden starten, maar bij dunnings- en onderhoudswerkzaamheden is dit niet nodig. Een kaart van de nieuwe (concept) bebouwde kom Wnb is opgenomen in bijlage 5. Bij de inwerkingtreding van de Omgevingswet gaat de Wnb op in die wet.

Omgevingswet en -visie

Met de Omgevingswet wil de overheid de regels voor ruimtelijke ontwikkeling vereenvoudigen en samenvoegen. Zo zijn er minder regels en is er meer ruimte voor initiatieven. De Omgevingswet treedt 1 januari 2024 in werking.

De omgevingsvisie is een integrale visie waarin voor de lange termijn de strategische beleidskeuzen voor de fysieke leefomgeving staan. Met de inwerkingtreding van de Omgevingswet wordt de omgevingsvisie verplicht voor rijk, provincies en gemeenten.

Burgerlijk Wetboek

De wettelijke zorgplicht (artikel 6:162 BW) is van toepassing op het beheer van groenvoorzieningen. Als er sprake is van schade door een omgevallen boom in de openbare ruimte, dan kan de gemeente aansprakelijk zijn, tenzij de gemeente kan aantonen voldoende zorg aan de boom te hebben besteed.

Verordening fysieke leefomgeving

De Verordening fysieke leefomgeving is sinds 2021 de opvolger van de Algemene Plaatselijke Verordening (APV). Voor groen staan er regels in over het vellen van houtopstanden, het beschermen van groenvoorzieningen, afstand van bomen tot de erfgrans en voorkomen van aantasting van groenvoorzieningen door voertuigen. In bijlage 6 zijn deze regels opgenomen.

4.2 Gemeentelijk beleid

Stadsvisie Rijswijk 2030

In de Stadsvisie staat aangegeven dat we streven naar een groene Rijswijkse buitenplaats voor stedelijk wonen. Omdat we de komende jaren als stad nog fors groeien, zijn onze groengebieden en -structuren belangrijk om de stad leefbaar te houden. Deze behouden en versterken we waar mogelijk.

Coalitieakkoord Gezonde Groei! Rijswijkse koers 2022-2026

In het coalitieakkoord staat onder andere het volgende opgenomen over groenbeheer en -beleid:

- We vinden het behoud van het groene karakter van Rijswijk, in balans met de verstedelijkingsopgave belangrijk. We zetten daarom in op het behoud en uitbreiding van groengebieden. Niet alleen in kwantiteit, maar ook in kwaliteit. Met oog voor natuurwaarden, biodiversiteit, beoogde gebruiksfuncties, (verkeers)veiligheid, toegankelijkheid en beleefbaarheid voor de gebruikers. De gebieds-



ontwikkelingen grijpen we aan om deze gebieden gezonder te maken, bijvoorbeeld door het toevoegen van groen en natuurinclusief bouwen.

- Met de groei van Rijswijk hechten we waarde aan de leefbaarheid van de stad. Onze groengebieden en -structuren zijn belangrijk en moeten behouden, vergroot en versterkt worden. De wijze waarop we dit voor ons zien komt terug in een nieuw op te stellen groenbeleid.
- Bomen vormen de groene aders in de wijk en de leefomgeving van dieren, vogels en insecten. Ze verbinden de parken en ecologische gebieden aan elkaar. Daarom gaan we daar zorgvuldig mee om. In het nieuw op te stellen groenbeleid hebben we extra aandacht hebben voor de kwaliteit van bomen in onze stad. Uitgangspunt is de juiste boom op de juiste plaats. Dat betekent bijvoorbeeld dat nieuwe bomen passend moeten zijn in de straat. Bij besluiten over het snoeien en kappen van bomen is de mate van noodzaak medebepalend. Monumentale en beeldbepalende bomen worden waar mogelijk zo veel mogelijk beschermd.
- Door groen langs singels en in parken en landgoederen goed te onderhouden en te ontwikkelen, zorgen we voor prettige verblijfsgebieden en het vergroten van de natuurwaarde. Hierbij handhaven we tenminste een basis kwaliteitsniveau waarbij verrommeling en zwerfafval actief worden bestreden en eventuele achterstanden in beheer en onderhoud worden weggewerkt.
- Bij het beheer van de openbare ruimte staat de veiligheid van alle weggebruikers voorop, denk hierbij aan het frequent maaien van bermen bij kruispunten, maar ook de sociale veiligheid en zichtlijnen in onze parken.
- Differentiatie van groen en de verbinding van groene zones vormen belangrijke uitgangspunten. Meer kleur en inheemse variëteit is de wens van onze inwoners en is goed voor de biodiversiteit. Naast de aandacht voor groen geldt voor de openbare ruimtes dat deze schoon, heel en veilig moeten zijn. Daarbij hebben we een gedeelde verantwoordelijkheid voor de leefomgeving. De gemeente voert de regie als het gaat om de kwaliteit van de leefomgeving. Bewoners, bedrijven en maatschappelijke organisaties worden gestimuleerd om zelf met plannen voor hun leefomgeving te komen, bijvoorbeeld de aanleg en het onderhouden van geveltuintjes en boomspiegels. Het Platform Groen is voor ons een belangrijke partner om onze groene doelen te bereiken.
- Exotische soorten zoals de Japanse duizendknoop en reuzenberenklauw worden actief bestreden.

Groenbeleidsplan 2010-2020 BomeNatuurRecreatie

Het doel van het Groenbeleidsplan 2010-2020 BomeNatuurRecreatie was om het groen in Rijswijk beter op de kaart te zetten, zodat het bij ontwikkelingen in de stad niet het onderspit zou delven. Het was een visie die de groene ambities tot uitdrukking bracht. De gehanteerde uitgangspunten sluiten aan op het landelijke, provinciale en regionale groenbeleid. Omdat er geen uitvoeringsprogramma en budgettering aan vast zat, is het plan gebruikt als richtlijn en beschrijving van de verschillende groenstructuren. De actualisatie van dit beleidsplan vormt een onderdeel van de toekomstige Omgevingsvisie.

Inkoop- en aanbestedingsbeleid 2018

Het inkoop- en aanbestedingsbeleid geeft de uitgangspunten voor het inkopen van leveringen, diensten en werken door de gemeente Rijswijk. We besteden een groot deel van de werkzaamheden in het groen uit via meerjarige onderhoudsbestekken. In deze bestekken worden werkzaamheden zoals bijvoorbeeld

het maaien van gazon en bermen beschreven. Naast de laagste prijs spelen hier aspecten als duurzaamheid, circulariteit en **social return** een rol.

Andere gemeentelijke plannen

Zoals in 3.3 *Plan voor Integraal Beheer Openbare Ruimte (IBOR) 2021-2025* staat aangegeven is beeldkwaliteit B de ambitie voor de woonwijken en beeldkwaliteit A voor centrumgebieden In de Bogaard en Oud Rijswijk. Deze ambitie is uitgangspunt voor dit nieuwe groenbeheerplan. Ten aanzien van onkruidbeheersing op verharding en groene parkeervakken is dit groenbeheerplan inhoudelijk en financieel afgestemd met het *Beheerplan Wegen 2024-2028*.

Zoals staat aangegeven in *Beheerplan Oevers 2024-2028* (vastgesteld door de raad op 1 juni 2023), hebben we de ambitie om meer natuurvriendelijke oevers aan te leggen. Dit heeft gevolgen voor het groenbeheer. Het vergt inhoudelijke afstemming en regelmatige actualisatie van de beheerbudgetten. Dat geldt ook voor klimaatadaptieve maatregelen die gaan volgen uit RAAK 2023-2030 - Rijswijkse Adaptatiestrategie en Aanpak voor Klimaatverandering (vastgesteld door de raad op 29 juni 2023) .

Wat is social return?

Dat is een aanpak om meer werkgelegenheid te creëren voor mensen met een afstand tot de arbeidsmarkt.



5 BEHEERBELEID



Met de vaststelling van het *groenbeleidsplan GroeNatuuRecreatie* in 2010 is de koers ingezet om Rijswijk meer ecologisch te gaan beheren. Later is dit ook opgenomen in diverse coalitieakkoorden, beleidsdocumenten en -programma's. We hebben dit verweven in ons beheerbeleid. In dit hoofdstuk beschrijven we per beheertype wat er nodig is om het openbaar groen te onderhouden. Daarbij is beeldkwaliteit B het uitgangspunt en beeldkwaliteit A in de centra van de stad. Locaties die extra aandacht, en dus budget, vergen hebben we apart op een rijtje gezet.

5.1 Bomen

We streven er naar om onze bomen oud te laten worden. Een oude boom heeft hogere waarden voor beleving, ecologie, biodiversiteit en koelte. We beschrijven hier hoe we dit kunnen bereiken. Daarnaast wordt zorgvuldig afgewogen of verwijdering van een oude boom noodzakelijk is.

Boomveiligheidscontroles

Voortaan controleren we eens per drie jaar bomen op veiligheid. De oudere bomen kunnen we zo beter in de gaten houden dan in de huidige cyclus van eens per vier jaar. Ook voor de vele jonge aanplant in bijvoorbeeld Rijswijk Buiten is een kortere controlecyclus gewenst om achterstallig onderhoud te voorkomen. In de park- en bosgebieden controleren we de bomen die in een zone van 20 meter naast voet, fiets- of ruiterspaden staan op veiligheid.

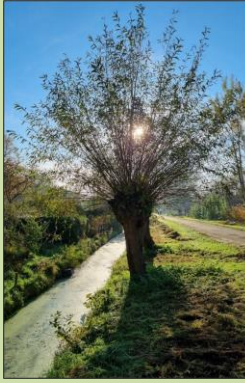
In Rijswijk staat een groot aantal oudere populieren. Oudere populieren staan bekend om het uitbreken van zware takken. Daarom controleren we populieren die hoger zijn dan 12 meter of dikker dan 50 cm jaarlijks op veiligheid. Bomen die in kwetsbare gebieden staan, zoals bij speelplekken, controleren we jaarlijks. Op deze wijze vult Rijswijk haar algemene zorgplicht in.

Snoeien

Aan de hand van de aanbevelingen uit de controles voeren we snoei- en andere onderhoudswerkzaamheden uit. **Knotbomen** worden eens per 3 jaar geknot. Knotbomen die te dicht op paden of wegen staan en daardoor mogelijk voor schades of hinder zorgen, knotten we wel jaarlijks. Ook **leibomen** snoeien we jaarlijks, **gekandelaberde lindes** snoeien we eens per 3 jaar en volwassen **treurwilgen** eens per vier jaar.

Monumentale bomen

We brengen **monumentale bomen**, zowel de gemeentelijke als de particuliere, de komende periode in beeld. De gemeentelijke monumentale bomen beheren we dusdanig dat ze zo lang mogelijk op een veilige manier behouden kunnen blijven. Daarnaast houden we in de buurt van deze bomen ook rekening met werkzaamheden, bijvoorbeeld voor kabels en leidingen. Dit soort werkzaamheden kunnen nadelige gevolgen hebben voor de toekomstverwachting van de boom.



Knotboom



Treurwilg



Leilinde



Gekandelaberde linde

Bomen die nog niet de respectabele leeftijd van 50 jaar hebben bereikt, kunnen we toch als waardevol bestempelen. Denk hierbij aan een nieuw aangeplante bomenlaan langs de hoofdontsluitingsweg in Rijswijk Buiten. Of aan een jubileumboom die ter ere van de geboorte van kroonprinses Amalia is geplant. Onderstaande criteria willen we aanhouden bij het inventariseren van monumentale bomen.

Wanneer is een boom monumentaal?

De boom is in goede conditie en voldoet aan minstens één van de volgende criteria:

- | | |
|-------------------------------------------------------------------|--------------------------------------------------------------------|
| <input type="radio"/> Minstens 50 jaar oud | <input type="radio"/> Van esthetische waarde |
| <input type="radio"/> Beeldbepalend voor de omgeving | <input type="radio"/> Bomen met een verhaal |
| <input type="radio"/> Van cultuurhistorische waarde | <input type="radio"/> Bomen die zeldzame flora of fauna huisvesten |
| <input type="radio"/> Zeldzaam door vorm, soort, omvang of hoogte | <input type="radio"/> Herdenkingsbomen |

Vervanging na kap

Helaas gaat er ieder jaar een aantal bomen dood of ze wordt ziek. In de woonstraten vervangen we dode en zieke bomen door jonge exemplaren. Wanneer dit niet op dezelfde locatie kan, omdat er bijvoorbeeld kabels en leidingen in de grond liggen, dan doen we dat elders in de stad. Als het echt niet anders kan planten we ook bomen bovenop de riolering. Hierdoor heeft de boom helaas een beperkte levensduur omdat de riolering na circa 60 jaar wordt vervangen. Maar in die periode levert de boom wél een positieve bijdrage aan onze leefomgeving.

In de park- en bosgebieden laten we daar waar dat kan ook dode bomen staan. Deze zijn van grote waarde voor de ecologie. Denk hierbij aan bijvoorbeeld een boomstam voor spechten.

Planten van bomen

Een nieuwe boom heeft een minimale plantmaat van 18-20cm (omtrek op 1 meter). Nieuwe bomen langs de hoofdinfrastructuur of in de hoofdbomenstructuur hebben een minimale plantmaat van 20-25cm. Dit is om sneller tot een volwaardige boom te komen. Daarnaast is een flinkere plantmaat minder gevoelig voor vandalisme. We geven de nieuwe boom altijd de juiste groeiomstandigheden mee, dus voldoende doorwortelbare ruimte, voeding en zuurstof. Hiermee voorkomen we wortelopdruk in de toekomst. We maken boomspiegels groter en beplanten deze met vaste planten. Hierdoor droogt de grond minder snel uit en dat is gunstig voor de boom.



Tijdens de jaarlijkse Boomfeestdag besteden we samen met een Rijswijkse school aandacht aan groen en planten we één of meerdere bomen in de buurt.

Watergeven

Water geven doen we op basis van data uit vochtsensoren. We hebben een groot aantal sensoren verspreid over de stad in de bodem aangebracht. Deze meten ondergronds de vochtbehoefte van de boom, waardoor we heel gericht water kunnen geven. Zo leveren we maatwerk voor de boom en gaan we zuinig om met het beschikbare oppervlaktewater.



Wortelopdruk

De komende jaren pakken we overlast van **wortelopdruk** aan. Dit is maatwerk, want in iedere situatie moeten we de mogelijkheden onderzoeken. Soms kunnen wortels verwijderd worden, op een ander locatie kan een trottoir versmald of vervangen worden door halfverharding. Ook zal het soms onvermijdelijk zijn om een boom te vervangen door een nieuwe. De ernstigste situaties hebben we in beeld gebracht en krijgen prioriteit.

Onderhoud boomspiegels

Twee keer per jaar maken we alle boomspiegels onkruidvrij. Bij Lindes verwijderen we drie keer per jaar het wortelopschot en één keer per jaar het stamschot.

Wat is bosplantsoen?

Bosplantsoen zijn bomen en heesters die van nature in Nederland voorkomen, of al zo lang hier groeien dat ze als inheems worden gezien. Bosplantsoen wordt gebruikt voor het aanleggen van windsingels, bossen en wat wildere hagen. Omdat het sortiment inheems is, zijn deze planten uitstekend voor het bevorderen van de biodiversiteit.

Wat is wortelopdruk?

Boomwortels kunnen bestrating of asfalt opdrukken. Dit is een teken dat de boom ondergronds te weinig vocht, voeding of zuurstof krijgt. De wortels gaan hiernaar op zoek en komen in de zandlaag onder bestrating terecht, waardoor tegels scheef gaan liggen of hobbels in asfalt ontstaan. Dit speelt vooral in de oudere wijken omdat er destijds onvoldoende kennis was over de aanleg van groeiplaatsen voor bomen.

5.2 Bosplantsoen

We snoeien en dunnen het **bosplantsoen** eens per 6 jaar, maximaal 40% van het areaal. Daarnaast snoeien we jaarlijks de randen om overhangende beplanting te voorkomen. De bomen in het bosplantsoen die binnen 20 meter vanaf de paden staan, controleren we één keer per 3 jaar op veiligheid. De eerste 1,5 meter van bosplantsoenvakken maaien we twee keer per jaar uit.



5.3 Hagen

We knippen of scheren hagen twee keer per jaar. Daarnaast verwijderen we tijdens het groeiseizoen zeven keer het onkruid. Het daarbij vrijkomende groenafval voeren we af. Jaarlijks boeten we beplanting in en eens per 20 jaar vervangen we de beplanting door nieuwe omdat deze dan versleten is.

Wat is inboeten?

Inboeten is het vervangen van plantmateriaal dat na aanplant niet is aangeslagen of beschadigd is.

5.4 Sierbeplanting

Plantvakken met sierheesters maken we zeven keer per jaar onkruidvrij. De sierheesters zetten we eens in de één tot vijf jaar kort, afhankelijk van de soort en locatie. Dit kort zetten geeft tijdelijk een minder fraai beeld, maar is nodig om het groen te verjongen en de bloei te stimuleren. Eens per jaar snoeien we de randen van de beplanting om overhangend groen te voorkomen. Net als bij de hagen boeten we jaarlijks beplanting in en eens per 20 jaar vervangen we de beplanting door nieuwe omdat deze dan versleten is.

In de verschillende plantenschalen in de stad zetten we ieder jaar nieuw perkgoed. Daarbij streven we naar een zo lang mogelijke bloeihoogte, op elk moment van het groeiseizoen moet er voedsel voor insecten aanwezig zijn.

Verbeteren inboet

Door beplanting dichter op elkaar te planten en dode planten **in te boeten** krijgt onkruid minder kans zich te ontwikkelen. De afgelopen jaren is dit niet gedaan, waardoor gaten in plantvakken zijn ontstaan waar onkruid zich eenvoudig kan ontwikkelen. Hiervoor komt de aankomende jaren meer aandacht. Dit leidt tot een verbetering van de beeldkwaliteit.

Vervanging

Beplanting heeft, afhankelijk van soort en plantplaats, een maximale levensduur. Na verloop van tijd is het noodzakelijk om deze beplanting te vervangen. Zo wordt achterstallig onderhoud voorkomen of weggenomen en kunnen bestaande inrichtings- of beheerproblemen worden opgelost. Dit zijn grootschaligere werkzaamheden dan de eerder genoemde inboet.

De afgelopen periode hebben we niet geïnvesteerd in het vervangen van plantsoenen. De komende jaren zullen we daarom de oudere groenvoorzieningen renoveren. Het gaat daarbij om 5% van het totale areaal. Hierbij pakken we de locaties waar sprake is van Beeldkwaliteit D en C en de aanwezigheid van onbeheersbare onkruiden als eerste aan. Het gaat om locaties verspreid over de stad. De bijbehorende kosten zijn verwerkt in hoofdstuk 9.

5.5 Maaien extensief

We willen meer bloemrijke kruiden in de berm en parken krijgen. Dit willen we bereiken door een lagere maaifrequentie en op het juiste tijdstip te maaien. Afhankelijk van het ecologische doel maaien we deze locaties één, twee of drie keer per jaar. Het beeld van deze locaties ziet er anders, misschien



minder strak beheerd uit door bijvoorbeeld uitgebloeide kruiden. Deze zijn echter van grote waarde voor de biodiversiteit. Door de randen intensiever te maaien ziet het geheel er toch verzorgd uit.

De Rijswijkse bodem is voedselrijk door de aanwezige klei. Daarom bestaat de vegetatie in deze bermen vooral uit grassen. Het verschralen van de bodem en het uit laten zaaien van kruiden is nauwelijks mogelijk. Maaisel laten we daarom niet liggen, maar ruimen we direct op. Het is een misverstand dat met minder maaien geld bespaard wordt: het maaisel moet namelijk opgeruimd en afgevoerd worden naar een verwerkingsbedrijf en daar zijn ook kosten aan verbonden. Voor een klein deel van de bermen passen we **sinusmaaien** toe. Wanneer dit succesvol blijkt, breiden we dit uit over de stad. De aannemer die dit maaiwerk uitvoert heeft het **Kleurkeur**.

Inzaaien kruidenmengsels

We zaaien in principe geen kruidenmengsels in bermen en natuurvriendelijke oevers. We geven de natuur de kans om zich daar zelf te ontwikkelen. Hiermee sluiten we aan bij het 'Nee, tenzij...'-advies van Floron en de Vlinderstichting (Veldgids ecologisch bermbeheer, 2021). Alleen als blijkt dat dit onvoldoende helpt bij het bereiken van gestelde doelen kan inzaaien een optie zijn.

Veiligheid

We voorkomen dat hoog gras het zicht belemmert bij kruisingen, fiets- en voetgangersoversteekplaatsen. Op deze locaties maaien we daarom 13 keer per jaar. Datzelfde geldt voor de **netheidsstroken** langs paden. Sporen in het gras van de machines worden jaarlijks hersteld.



Wat is sinusmaaien?

Sinusbeheer is een alternatieve manier van gefaseerd maaien. Het werkt met slingerende maaivormen, waardoor veel variatie in hoogte en structuur ontstaat. De vuistregel is dat na één jaar sinusbeheer in een terrein ongeveer 60% van het oppervlak één of meerdere keren is gemaaid en 40% ongemaaid de winter ingaat.

Wat is Kleurkeur?

Kleurkeur is een keurmerk dat kwaliteitseisen voorschrijft om een goede uitvoering van ecologisch bermbeheer te waarborgen. Kleurkeur is ontwikkeld door De Vlinderstichting en Stichting Groenkeur.

Wat is een netheidsstrook?

Een netheidsstrook is een strook van 0,5 tot 1 meter breed, langs voet- en fietspaden, die vaker gemaaid wordt. Dit voorkomt onveilige situaties door overhangend groen.

5.6 Maaien gazon

Gazon maaien we 26 keer per jaar. Het maaisel voeren we niet af en dient als meststof voor het gazon. Delen van gazons waar bloembollen staan worden pas in juni gemaaid, nadat de bollen zijn uitgebloeid en de bollen voldoende voedselreserves hebben aangemaakt. Rond obstakels, zoals lantaarnpalen en paaltjes, maaien we 13 keer per jaar. Bij bomen maaien we slechts eens per twee jaar om zo schade aan de stam te voorkomen.

We herstellen jaarlijks kale oppervlakken en machinesporen in het gazon. Graskanten langs stoepen en andere verhardingen steken we jaarlijks af.

5.7 Watergangen en waterpartijen

In de watergangen en -partijen in de stad bergen we overtollig regenwater, waarna het door het Hoogheemraadschap naar zee wordt weggepompt. Hierdoor houden we droge voeten in de stad. Daarnaast zijn watergangen en de bijbehorende (natuurvriendelijke) oevers belangrijke ecologische verbindingen in de stad.

Om de waterbergende functie goed te kunnen vervullen is het nodig om het water voldoende diep te houden. Daarom baggert het Hoogheemraadschap van Delfland regelmatig. Om deze werkzaamheden uit te kunnen voeren is het nodig om overhangende takken van bomen en bosplantsoen te snoeien. Wanneer dit niet in orde is krijgt de gemeente een aanschrijving van het hoogheemraadschap om dit alsnog zo snel mogelijk te doen.

De gemeente maait de **taluds** en bodems van het water eenmaal per jaar. Daarnaast maaien we jaarlijks een deel van de **helofytenfilters** en natuurvriendelijke oevers. Het andere deel blijft staan en is van waarde voor de biodiversiteit. We controleren **duikers** twee keer per jaar en maken deze schoon als dat nodig is. Om de waterkwaliteit op peil te houden vissen we twee keer per jaar blad en drijfvuil uit



het water. We snoeien overhangend groen als dat nodig is. Kroos is niet een heel groot probleem in de stad en daarom verwijderen we dit maar één keer per jaar.

Wadi's liggen voornamelijk in groen wat we als berm beheren, dus dit maaien we één, twee of drie keer per jaar. Het onderhoud van het onderliggende infiltratiesysteem en eventuele riolering wordt door de discipline riolering uitgevoerd.

Op het strandje bij de zwembijver in het Wilhelminapark zijn in het voorjaar en zomerseizoen veel ganzen te vinden. Om het strandje voor recreatie geschikt te houden reinigen we de ganzenpoep 30 keer gedurende deze seizoenen.

Wat is een talud?

Het talud is het schuine vlak langs een weg, spoor, watergang of van een dijk.

Wat is een helofytenfilter?

Een helofytenfilter is een filter van planten ('helofyten') dat water zuivert.

Wat is een duiker?

Een duiker is een kokervormige constructie om twee watergangen met elkaar te verbinden.

5.8 Bijzondere objecten

Park- en bosgebieden

Rijswijk heeft een groot aantal park- en bosgebieden. Zo liggen de Landgoederenzone, het Hoekpolderpark, het Elsenburgerbos en het Wilhelminapark verspreid over de stad. Het beheer van deze locaties is voor een groot deel verweven in de lopende onderhoudsbestekken voor bijvoorbeeld de



maaiwerkzaamheden en het onderhoud van bomen. Daarnaast is er door het intensieve gebruik extra aandacht nodig voor het verwijderen van zwerfvuil.

In de park- en bosgebieden laten we dood hout liggen en maken we takkenrillen. Met name het dikke dode hout en kwijnende bomen zijn van grote ecologische waarde. Zolang er geen onveilige situaties ontstaan, laten we deze dan ook liggen of staan. De locaties waar dit kan kiezen we zorgvuldig uit.

Park Hofrust

Park Hofrust is enige jaren geleden gerenoveerd. Omwonenden hebben tijdens een uitgebreid participatietraject meegedacht over en meegewerkt aan het park. De beplanting die hierbij is aangebracht is luxe en vergt hovenierskennis om het in stand te houden. Dit is duurder in onderhoud dan de gemiddelde beplanting in de openbare ruimte.

Bogaardplein

Het Bogaardplein heeft de afgelopen jaren een transformatie ondergaan. Het is sterk vergroend en er zijn speel- en recreatiemogelijkheden aangebracht. De beplanting is luxe en vergt hovenierskennis om het in stand te houden. Dit is duurder in onderhoud dan de gemiddelde beplanting in de openbare ruimte. Daarnaast is het gelegen op een parkeergarage waardoor het groen kwetsbaarder is voor verdroging. Hier wordt dan ook vaker water gegeven.

Kinderboerderijen

Op de kinderboerderijen Drassige Driehoek en het Akkertje wordt het gras intensief gebruikt door de dieren. Hierdoor is intensiever onderhoud nodig om het in stand te houden. Dit betekent vaker inzaaien, bemesten, en herstelwerkzaamheden dan op andere locaties in de openbare ruimte.



Haagweg

De groene inrichting van de Haagweg is in samenspraak met omwonenden tot stand gekomen. De aanwezige trambaan bemoeilijkt het beheer en onderhoud. Voor het onkruidvrij maken en knippen van de haag op en rond de trambaan is het nodig om de spanning van de bovenleidingen te halen. Dit kan alleen 's nachts. Het verwijderen van zwerfvuil kan wel overdag, maar daar zijn ook verkeersmaatregelen nodig voor de veiligheid van de uitvoerende partij. Daarom is dit jaarlijks een forse kostenpost.

Begraafplaatsen

Rond het Oorlogsgravenmonument op de begraafplaats aan de Sir Winston Churchillaan maaien we het gazon en dragen we zorg voor het perkgoed. Op de begraafplaats Oud Rijswijk maaien we het gazon en knippen we de hagen.

5.9 Ziekten en plagen

Zoals elke gemeente in Nederland, heeft Rijswijk ook last van ziekten en plagen in het openbaar groen. Uitgangspunt is dat alleen ziekten en plagen worden bestreden die een gevaar vormen voor de volksgezondheid of schade kunnen veroorzaken. We streven naar de meest duurzame bestrijding. Hierna wordt kort beschreven wat de ziekte of plaag inhoudt en welke maatregelen we nemen om deze actief te bestrijden. In bijlage 6 is meer informatie te vinden.



Eikenprocessierups

De brandharen van de eikenprocessierups zorgen voor flinke jeuk, huidirritaties en ademhalingsproblemen. Daarom zuigen we nesten van de eikenprocessierups weg. We hangen nestkasten op voor mezen, de natuurlijke vijand van de eikenprocessierups. Daarnaast beheren we de bermen extensief zodat de mezen ook in de periodes dat er geen eikenprocessierupsen zijn te eten hebben. Bovendien vinden roofinsecten van de eikenprocessierups zo een veilige plek.

Reuzenberenklauw

De Reuzenberenklauw verdringt plantensoorten die hier thuis horen en kan bij mensen brandwonden veroorzaken. De Reuzenberenklauw bestrijden we dan ook actief. Op locaties waar we goed bij kunnen maaien we de plant vijf keer per jaar. Op minder bereikbare plekken grazen schapen de Reuzenberenklauw vijf keer per jaar weg. Op een aantal locaties in de stad steken vrijwilligers van Natuurlijk Delfland de planten uit. Door deze methoden putten we de plant op de langere termijn uit, waardoor deze invasieve exoot minder overlast veroorzaakt.

Japanse Duizendknoop

Door zijn sterke groeikracht verdringt de Japanse Duizendknoop inheemse plantensoorten. De sterke wortelstokken en stengels kunnen schade veroorzaken aan bouwwerken, leidingen en wegen. Daarom bestrijden we deze actief. Tegen de Japanse Duizendknoop is echter nog geen definitieve bestrijding gevonden. Landelijk worden proeven uitgevoerd met stoom en elektriciteit, maar dit heeft nog niet het gewenste effect. Het maaien en begrazen van de Duizendknoop, gericht op het uitputten van de plant, lijkt het meest effectief. Dit doen we vijf keer per jaar. Het maaien wordt apart van het grasmaaien uitgevoerd, om verdere verspreiding te voorkomen.

Grasaren

Grasaren komen steeds meer voor in de stad. De langere periodes van droogte kunnen hier een reden voor zijn. Ze staan vooral rond bankjes, bebording en andere obstakels in de bestrating of in het groen. Ook in boomspiegels zijn ze te vinden. Ze zaaien makkelijk uit. Grasaren kunnen voor pijnlijke ontstekingen bij honden, katten of andere dieren zorgen als ze in de vacht of huid terecht komen. We maaien



de aren twee keer per jaar om de overlast zo veel mogelijk te voorkomen. Het is echter ondoenlijk om alle grasaren uit de stad weg te krijgen. Huisdiereigenaren blijven altijd zelf verantwoordelijk voor de controle van hun dier.

Iepziekte, kastanjebloedingsziekte en essentaksterfte

Bomen kunnen ook ziek worden: iepziekte, kastanjebloedingsziekte en essentaksterfte zien we regelmatig. Helaas herstellen bomen niet van iepziekte en kastanjebloedingsziekte. Door zieke bomen snel te verwijderen proberen we verdere ziekteverspreiding te voorkomen. Van de essentaksterfte monitoren we het verloop zorgvuldig, het al dan niet behouden van een es is maatwerk.

Iepziekte kostte de stad de afgelopen jaren jaarlijks 100 iepen en dit willen we stoppen. In het verleden vaccineerden we een aantal oudere iepen. Helaas heeft dit niet voorkomen dat deze bomen ziek werden. Vaccinatie zetten we dan ook niet meer in om iepziekte te voorkomen. Wat doen we dan wel? We verwijderen naast de zieke boom ook de buurboom die nog niet aangetast lijkt. De ervaring leert dat door onderling wortelcontact deze buurboom volgend jaar ziek wordt en de iepziekte zich verder blijft verspreiden. Daarnaast zijn we alert op zieke bomen op particulier terrein en schrijven we boomeigenaren actief aan indien er sprake is van een zieke iep. Zo voorkomen we dat onze iepen besmet raken. Om dit juridisch te verankeren vullen we de Verordening voor de Fysieke Leefomgeving op dit punt aan.

5.10 Opruimen herfstblad

We ruimen herfstbladeren in de woonstraten op door middel van bladblazers. Daarnaast plaatsen we ieder jaar 90 bladkorven in stad, waarin bewoners opgeveegd blad kunnen deponeren. Wij zorgen ervoor dat deze geleegd worden. Het opgehaalde blad voeren we af naar de park- en bosgebieden.

5.11 Hinder door groen

Hooikoorts en allergieën

Pollen van grassen en bomen kunnen in het voorjaar voor vervelende gezondheidsklachten zorgen, zoals hooikoorts. Regelmatig krijgt de gemeente verzoeken om bomen te kappen of extensief onderhouden bermen vaker te maaien. Omdat pollen een reikwijdte van honderden kilometers hebben zal dit echter geen effect hebben. Daarom kappen we geen bomen en passen we de maairegimes niet aan voor dergelijke seizoensgebonden overlast.

Seizoensgebonden ongemak

Als een boom een deel van het jaar ongemak geeft, zoals herfstbladeren, **honingdauw**, boompollen of vruchten, is dat geen reden om de boom te kappen. We ondernemen wel actie als de veiligheid in het geding is, wanneer de vrije doorgang verhinderd is of takken tegen de gevel aangroeien.

Wat is honingdauw?

Honingdauw wordt afgescheiden door luizen en ook door sommige rupsen. Dit blijft op geparkeerde auto's plakken. Deze kleverige laag is afwasbaar.

Zonnepanelen



Het aantal zonnepanelen is de afgelopen jaren enorm toegenomen. Dit leidt soms tot kapverzoeken van bewoners omdat grote bomen in de straat zonlicht van de panelen weghouden. We gaan daar als volgt mee om:

- *Bestaande situaties*
In bestaande situaties vormt de aanwezigheid van zonnepanelen of de wens om deze te plaatsen geen reden om bomen te verwijderen of te snoeien. De aanwezigheid van bomen is een gegeven en moet men meenemen in de afweging om wel of geen zonnepanelen te plaatsen. Ook wanneer de bomen nog jong en niet volgroeid zijn.
- *Nieuwbouwlocaties*
Op nieuwbouwlocaties moet de projectontwikkelaar zoveel mogelijk rekening houden met de positionering van zonnepanelen en de uiteindelijke grootte van de nog te planten bomen.
- *Integrale herinrichtingen*
Mochten bomen om een andere reden verwijderd moeten worden, bijvoorbeeld bij de vervanging van riolering in de straat, dan geldt hetzelfde uitgangspunt als bij nieuwbouwlocaties.

5.12 Overige werkzaamheden

Naast eerdergenoemde werkzaamheden, voeren we ook nog een aantal andere werkzaamheden uit in het groen. Deze staan hieronder kort genoemd.

Zwerfvuil

Tijdens het uitvoeren van de werkzaamheden in het groen, ruimen we het zwerfvuil zoveel als mogelijk op. Deze verplichting hebben onze aannemers ook. We streven ernaar om hierbij de samenwerking aan te gaan met de Rijswijkse Zwerfafvalbrigade. Het is echter een illusie om al het zwerfvuil uit de openbare ruimte te krijgen.

Inzamelen kerstbomen

Na de kerstdagen leggen inwoners van Rijswijk hun kerstboom aan de straat, zodat we die kunnen ophalen, versnipperen en afvoeren.

Digitale beheersystemen

Om alle werkzaamheden steeds meer planmatig uit te kunnen voeren is het nodig om met digitale beheersystemen te werken. Momenteel zijn de beheerdata op orde, maar het vergt tijd en inspanning om deze up-to-date te houden. Dit levert winst op het gebied van effectiviteit en efficiëntie.

5.13 Uitvoering werkzaamheden in het groen

Onze eigen medewerkers van team Onderhoud Ruimtelijk Domein voeren een deel van de werkzaamheden in het groen uit. Verschillende aannemers voeren maaiwerkzaamheden, snoeiwerk en het planten van bomen uit. Daarnaast maakt De Binnenbaan, een sociaal werkbedrijf, een deel van de plantsoenen in de stad onkruidvrij en verwijderen ze zwerfvuil in het groen. Ook de Zwerfafvalbrigade zet

zich hiervoor in. De stichting Natuurlijk Delfland knot wilgen en bestrijdt de Reuzenberenklauw in Rijswijk. Hiervoor zetten veel vrijwilligers zich in.

We zorgen ervoor dat er zo veel mogelijk met elektrisch gereedschap en vervoer wordt gewerkt. Dit geldt ook voor onze aannemers. Daarnaast dagen we bij aanbestedingen de markt uit om in te zetten op duurzaamheid en circulariteit. Zo kan een gekapte boom bijvoorbeeld terugkeren als bankje in de Rijswijkse openbare ruimte of verwerkt worden in een meubelmakerij.



6 AMBITIES VOOR HET GROEN



Zoals aangegeven in het Coalitieakkoord 2022-2026 en de Stadsvisie 2030 willen we een groene buitenplaats voor stedelijk wonen worden. Door de groei van onze stad wordt de groene buitenruimte steeds belangrijker! Daarom behouden en versterken we deze zoveel mogelijk. In dit hoofdstuk geven we aan wat, naast het dagelijks beheer en onderhoud, de mogelijkheden zijn om dat te bereiken, inclusief een inschatting van de kosten. De gemeenteraad beslist uiteindelijk of één of meerdere ambities uitgevoerd kunnen worden.

6.1 Ambities ter verbetering van de biodiversiteit

Ambitie 1: Bloembollen en – knollen

Op een groot aantal locaties in de stad staan narcissen en krokussen, de echte voorjaarsbollen. Daarnaast staan er ook zomerknollen in de stad, maar veel beperkter. Dat is jammer, want deze bollen en knollen zijn belangrijk voor insecten. Daarom willen we dit areaal de komende jaren uitbreiden. *Dit kost € 25.000 per jaar extra, bovenop het beheerbudget.*

Ambitie 2: Vaste planten

Op diverse locaties in de stad staan vaste planten. Deze zijn waardevol voor insecten en echte blikvangers. De ambitie is om het areaal vaste planten de komende jaren verder uit te breiden. Dat doen we in boomspiegels, bij entrees van wijken en op zichtlocaties. *Dit kost € 30.000 per jaar extra, bovenop het beheerbudget.*



Ambitie 3: Ecologische maatregelen

De afgelopen jaren zijn er maatregelen voor planten en dieren in de openbare ruimte getroffen, bijvoorbeeld faunapassages of nestkasten voor vleermuizen en vogels. Deze maatregelen willen we uitbreiden. *Dit kost € 25.000 per jaar extra, bovenop het beheerbudget.*

6.2 Ambitie ter bevordering van klimaatadaptatie

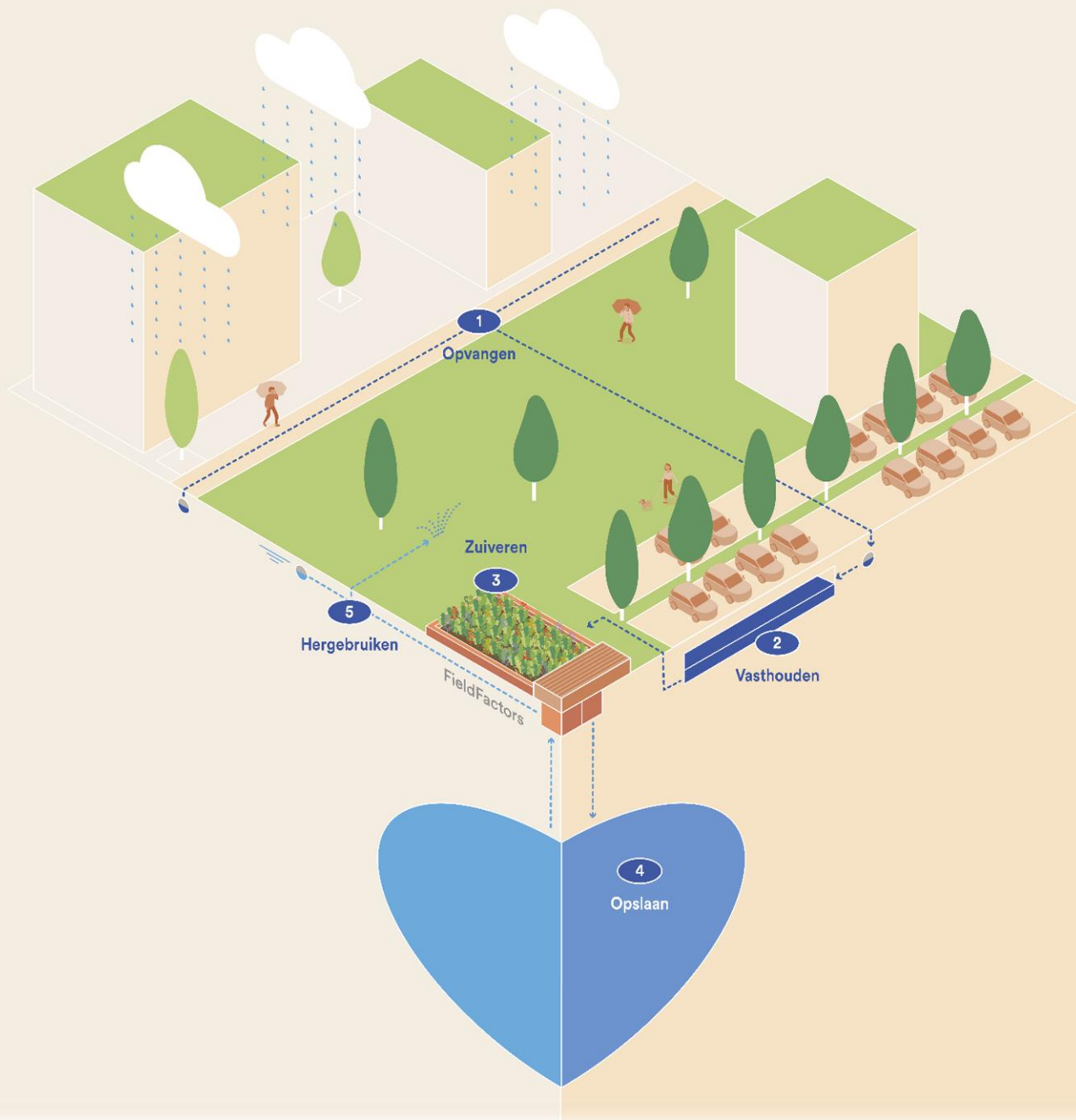
Ambitie 4: Urban Water Buffer

De noodzaak van het langdurig watergeven van nieuw aangeplante bomen wordt steeds groter. Bij langere droge periodes en een te laag peil van het Rijn-Schiekanaal kan het Hoogheemraadschap van Delfland verdere onttrekkingen van gietwater tijdelijk verbieden. Dit is een risico voor het pas aangeplante groen in Rijswijk. We willen daarom de mogelijkheden onderzoeken voor een Urban Water Buffer.

Een Urban Water Buffer is een ondergrondse waterbel gevuld met regenwater uit natte periodes. In droge periodes kunnen we hier dan water uit putten. Dit regenwater kunnen we dan ook in plaats van het oppervlaktewater uit het Rijn-Schiekanaal gebruiken voor het watergeven van nieuwe bomen en beplanting. Daarnaast biedt de Urban Waterbuffer educatieve mogelijkheden voor klimaatverandering en levert de bovengrondse zuivering een positieve bijdrage aan de beeldkwaliteit. Met dit onderzoek wordt bekeken waar en hoeveel Urban Water Buffers in Rijswijk mogelijk zijn. *Dit onderzoek vergt een eenmalig investering van € 45.000.* Hiervoor kunnen we subsidie aanvragen bij de Provincie Zuid-Holland. Figuur 1 en 2 geven een sfeerimpressie van de Urban Waterbuffer en de werking daarvan.



Figuur 1. Sfeerimpressie van de bovengrondse zuivering van de Urban Waterbuffer (FieldFactors.2022).



Figuur 2. Schematische weergave van de werking van de Urban Waterbuffer (FieldFactors.2022).

6.3 Ambities ter verbetering van de beeldkwaliteit

Ambitie 5: Extra bloementorens

Op zichtlocaties in de stad plaatsen we ieder voorjaar insectenvriendelijke bloementorens. Een fleurige toevoeging aan de openbare ruimte. Dit willen we uitbreiden naar entrees van de woonwijken. *Dit kost € 27.000 per jaar extra, bovenop het beheerbudget.*

6.4 Onze ambities op een rij

De ambities hebben we in de tabel hieronder overzichtelijk op een rij gezet.

Ambitie	Kosten	Incidenteel/ structureel
1 We breiden het areaal bloembollen en -knollen uit.	+ €25.000	Structureel
2 We breiden de locaties met vaste planten uit.	+ €30.000	Structureel
3 We passen ecologische maatregelen toe in het openbare ruimte.	+ €25.000	Structureel
4 We onderzoeken de mogelijkheden voor een Urban Waterbuffer.	+ €45.000	Incidenteel
5 We breiden het aantal bloementorens uit naar entrees van de wijken.	+ €27.000	Structureel

Tabel 3. Overzicht van onze ambities met bijbehorende kosten.



7 INTEGRALE HERINRICHTINGSPROJECTEN



Met de lijst probleemstraten uit *Juiste boom op de juiste plek* zijn we gestart om op een integrale manier projecten voor te bereiden en uit te voeren. Dit zetten we de komende periode voort. In dit hoofdstuk zijn dan ook de integrale herinrichtingen opgenomen.

7.1 Integrale herinrichtingsprojecten

In onderstaande tabel is een globale planning opgenomen voor de integrale herinrichtingsprojecten. Hierbij is rekening gehouden met de planning van de werkzaamheden van de nutsbedrijven en de prioritering vanuit de disciplines wegen, groen en riolering. Hierbij is nog geen rekening gehouden met de planning van de aanleg van de warmtenetten, omdat deze nog niet voldoende concreet is. Onderstaande planning is een indicatie en kan wijzigen als omstandigheden daarom vragen. De verticale lijnen geven de periode van dit beheerplan aan. In 2027 starten we met het opstellen van een visie voor de herinrichtingswerkzaamheden in de wijken Leeuwendaal en Cromvliet.

Straat of wijk	2023	2024	2025	2026	2027	2028 en verder
Rembrandtkade fase 2	V	U				
Tulpstraat	V	V	U			
Steenlaan	V		U			
Lindelaan fase 1	V	U	U			
Lindelaan fase 2				U	U	
't Haantje			V	U		
Leeuwendaal					V	U
Cromvliet					V	U

Tabel 4. Planning integrale projecten. V = Voorbereiding werkzaamheden, U = Uitvoering werkzaamheden.

8 COMMUNICATIE EN PARTICIPATIE



Inwoners van Rijswijk zijn geïnteresseerd in en betrokken bij alles wat zich afspeelt in het openbaar groen. We vinden het daarom belangrijk om informatie te delen over wat we doen en waarom. Dat gaan we de komende jaren nòg meer doen. In dit hoofdstuk staat de aanpak om dat voor elkaar te krijgen. Daarnaast geven we aan waar participatie mogelijk is.

8.1 Communicatie

De afgelopen periode hebben we regelmatig gecommuniceerd met behulp van digitale kaarten. Bijvoorbeeld over het bestrijden van iepziekte en de eikenprocessierups. Dit communicatiemiddel blijkt effectief, omdat er minder vragen en meldingen over deze onderwerpen zijn binnen gekomen. De kaarten plaatsen we op de gemeentelijke website. Via social media, Groot Rijswijk en bewonersbrieven vestigen we hier de aandacht op. We gaan meer gebruik maken van storytelling over onderwerpen zoals het maaien van bermen en Boomfeestdag.

Daarnaast laten we ook buiten zien wat we doen. De plastic linten rond de te kappen bomen vervangen we door herbruikbare kunststofplaatjes die we op de boom bevestigen. Hierop komt een QR-code te staan die de bewoner leidt naar informatie op de website.

8.2 Participatie

Bij integrale herinrichtingen worden bewoners meegenomen in een participatietraject voor hun eigen straat. Bewoners willen immers meebepalen hoe hun straat eruit komt te zien. Groen is hierbij een belangrijk thema: hoeveel bomen moeten er verdwijnen, kunnen er bomen gespaard blijven en welke boomsoorten komen er voor terug? Door meerdere bijeenkomsten te organiseren en de bewoners bij de ontwerpstappen te betrekken, streven we naar draagvlak. Deze aanpak blijven we de komende jaren hanteren.

Voor bewoners van straten die niet opnieuw worden ingericht, is het ook mogelijk om het beeld van de openbare ruimte te beïnvloeden. Bijvoorbeeld door het beplanten van boomspiegels, het onderhouden van een plantsoentje met een aantal burens of het aanleggen van een geveltuintje. Dit noemen we Groene Ideeën. Om dit in goede banen te leiden hebben we hier spelregels voor opgesteld. We geven buiten duidelijk de *Groene Ideeën* aan met een stoeptegels met daarop een herkenbaar logo. Zo kan het andere buurtbewoners enthousiasmeren. Tegelijkertijd is voor de aannemer duidelijk dat het om een bewonersinitiatief gaat en dat er geen onderhoud vanuit de gemeente nodig is.

Voor grotere initiatieven is er subsidie mogelijk. Alle informatie over de *Groene Ideeën* staat op de website samenrijswijk.nl/groen. Dit is een ontwikkeling die we de aankomende jaren blijven faciliteren, onder andere door de webpagina onder de aandacht te brengen bij onze inwoners.

9 KOSTEN



In dit hoofdstuk geven we de groenarealen aan en is een financiële doorrekening van het groenbeheer en onderhoud gemaakt. Daarnaast geven we weer welke budgetten de komende jaren nodig zijn voor het groen in de integrale herinrichtingen.

9.1 Arealen groen

Er is een inventarisatie uitgevoerd om de areaalgegevens te actualiseren. Deze staan hieronder per beheertype genoemd. Dit is de basis geweest voor de financiële doorrekening.

Beheertype	Hoeveelheid	Eenheid
Bomen	31.515	stuks
Bosplantsoen	945.000	m ²
Haag	102.188	m ²
Sierheesters	172.254	m ²
Gazon	811.867	m ²
Bloembollen	16.577	m ²
Maaibeheer extensief	981.685	m ²
Watergangen- en partijen	626.758	m ²

Tabel 5. Overzicht van de groenarealen.

9.2 Kosten dagelijks beheer en onderhoud

Om het Rijswijkse groen in stand te houden, zoals omschreven in hoofdstuk 5, zijn de financiële middelen in tabel 6 nodig voor de komende jaren. Daarnaast staat aangegeven welke budgetten in 2023 beschikbaar waren op basis van *Groenbeheerplan 2020-2023 Basis op orde* inclusief de aanvragen in de halfjaarrapportages. Omdat deze budgetten destijds iets anders zijn opgebouwd is het niet één op één te vergelijken, maar moet naar het totaal gekeken worden.

Opvallend is de afname in de kosten van het boombeheer vanaf 2025. Dit heeft met aflopende werkzaamheden in nieuwe onderhoudscontracten te maken. Onder overige werkzaamheden zijn de kosten voor natuuronderzoeken, het verwijderen van kerstbomen, het afvoeren van afvalstromen, communicatie en het beheer van ecologische maatregelen samengevoegd.

Beheertype	Beheerbudget	Opgenomen in de	Beheerkosten per jaar	
	2023 incl. aanvragen 1 ^e en 2 ^e halfjaarrapportage	meerjarenbegroting	gedurende dit beheerplan	
			2024	2025 en verder
Bomen	€ 1.547.910		€ 1.152.566	€ 804.784
Bosplantsoen	-		€ 423.282	€ 423.282
Hagen	-		€ 449.940	€ 449.940
Sierbeplanting	€ 320.160		€ 586.404	€ 586.404
Maaien extensief	€ 220.610		€ 368.555	€ 368.555
Maaien gazon	€ 300.000		€ 433.886	€ 433.886
Watergangen en -partijen	€ 318.060		€ 391.709	€ 391.709
Ziekten en plagen	€ 605.710		€ 160.035	€ 160.035
Opruimen herfstblad	-		€ 89.498	€ 89.498
Park- en bosgebieden	€ 50.000		€ 25.775	€ 25.775
Bogaardplein	€ 71.680		€ 72.170	€ 72.170
Kinderboerderijen	€ 24.260		€ 25.775	€ 25.775
Begraafplaatsen	€ 4.440		€ 28.353	€ 28.353
Haagweg	-		€ 108.771	€ 108.771
Park Hofrust	-		€ 72.170	€ 72.170
Algemene werken groen	€ 868.310		-	-
Zwerfvuil	€ 299.780		-	-
Overige werkzaamheden	€ 97.770		€ 152.072	€ 152.072
Totaal exploitatiekosten	€ 4.728.690	€ 3.242.430	€ 4.540.961	€4.193.179

Tabel 6.

Uitsplitsing benodigd beheerbudget 2024-2028 per beheertype, vergeleken met beschikbaar budget in 2023.

Verklaring toename totale beheerkosten

De budgetten uit *Groenbeheerplan Basis op orde 2020-2023* waren de afgelopen jaren niet toereikend. Daarom hebben we bij meerdere halfjaarrapportages extra budget aangevraagd voor prioriteiten als het wegnemen van onveiligheid bij de bomen, het watergeven van de bomen en de bestrijding van ziekten en plagen. De budgetten van de komende vier jaar zijn gebaseerd op wat er nodig is aan beheer zoals omschreven in hoofdstuk 5, om zo beeldkwaliteit B in de woonwijken en beeldkwaliteit A in de centra te kunnen behalen.

De toename van het groenareaal, door onder andere de realisatie van de wijk Rijswijk Buiten, verklaart een deel van de toename van de totale beheerkosten van het openbaar groen. Daarnaast waren in het *Groenbeheerplan Basis op orde 2020-2023* niet alle benodigde werkzaamheden opgenomen. Zo maakte de jaarlijkse 5% vervangingsopgave van beplanting geen onderdeel uit van het plan en was het wegwerken van de snoeiachterstanden van bomen te laag ingeschat. Ook het herstellen van boomstructuren was niet opgenomen, net zoals het watergeven van jonge aanplant.

De kosten van het opruimen van blad en het dagelijks beheer van de park- en bosgebieden, het Bo-gaardplein, de kinderboerderijen, begraafplaatsen, de Haagweg en Hofrust werden de afgelopen peri-ode slechts voor een deel uitgevoerd en betaald uit de overige budgetten. Dit is nu beter in beeld ge-bracht als aparte kostenpost.

Het areaal hagen is de afgelopen jaren sterk toegenomen door de nieuwbouwwijken. Daarnaast werden de hagen minimaal onderhouden en niet zoals het zou moeten.

Sinds 2015 is door aangepaste wetgeving en kennistoename de inzet van chemische middelen bij on-kruidbestrijding op (half)verhardingen niet meer mogelijk en wenselijk. Daarom worden andere metho-den en middelen ingezet. Dit heeft een forse kostenstijging veroorzaakt. Daarnaast beheren we de open klimaatadaptieve bestrating handmatig of met een heetwatermachine, wat ook hogere kosten met zich meebrengt.

Het benoemde risico in het vorige beheerplan is uitgekomen: we hebben meer last van ziekten en pla-gen. Om deze actief te bestrijden is meer budget nodig.

9.3 Investerings

De huidige bladkorven zijn momenteel aan vervanging toe en voldoen niet aan de Arbo-wetgeving. Dit vergt een eenmalige investering. De nieuwe bladkorven gaan circa 25 jaar mee. Daarnaast is het nodig om jaarlijks een deel van de bomen en beplantingen te vervangen. Dit zijn investeringen en geen be-heerbudgetten. In tabel 7 staan deze opgenomen. Hierbij houden we een afschrijvingstermijn voor bo-men van 30 jaar aan en van beplanting 20 jaar.

Investering	2024	2025	2026	2027
Bladkorven	€ 100.523	-	-	-
Vervanging bomen	€ 851.000	€ 851.000	€ 851.000	€ 851.000
Vervanging beplanting	€ 421.007	€ 421.007	€ 421.007	€ 421.007
Totaal	€ 1.372.530	€ 1.272.007	€ 1.272.007	€ 1.272.007

Tabel 7. Investerings in groen voor de komende periode.

9.4 Integrale herinrichtingsprojecten

In tabel 8 staan de integrale projecten aangegeven. In de lopende projecten zijn de uitvoeringsbudgetten voor groen gedekt. In 2027 starten we met het opstellen van een visie voor de integrale herinrichting van Leeuwendaal en Cromvliet. Daarnaast staat voor de wijken Leeuwendaal en Cromvliet een uitvoe-ringsbudget opgenomen. Het verwerken van deze budgetten in een beheerplan heeft als voordeel dat de voorbereidingstijd van een project afneemt, omdat het tussentijds budget aanvragen bij de raad niet meer nodig is.

Straat of wijk	Benodigd voorbereidingsbudget				Benodigd uitvoeringsbudget			
	2024	2025	2026	2027	2024	2025	2026	2027
Steenlaan	-	-	-	-	-	-	-	-
Tulpstraat	-	-	-	-	-	-	-	-
Rembrandtkade fase 2	-	-	-	-	-	-	-	-
Lindelaan fase 1	-	-	-	-	-	-	-	-
Lindelaan fase 2	-	-	-	-	-	-	-	-
't Haantje	-	€30.000	-	-	-	-	€100.000	-
Leeuwendaal	-	-	-	€30.000	-	-	-	-
Cromvliet	-	-	-	€30.000	-	-	-	-
Totaal	-	€30.000	-	€60.000	-	-	€100.000	-

Tabel 8. Overzicht van de integrale herinrichtingen en het benodigd uitvoerings- en voorbereidingsbudget.

9.5 Risicoparagraaf

In deze paragraaf signaleren we *mogelijke* risico's voor het beheer en onderhoud van het openbaar groen.

Toekomstige bezuinigingen

De budgetten uit het vorige groenbeheerplan waren onvoldoende. Op basis van actuele arealen en eenheidsprijzen is in dit nieuwe groenbeheerplan een hoger beheerbudget opgenomen. Eventuele toekomstige bezuinigingen gaan ten koste van de kwaliteit van het groen en de leefbaarheid van de hele stad. De beeldkwaliteit zal daarmee teruglopen naar C en D. Dit staat gelijk aan verwaarlozing, kapitaalvernietiging en (sociaal) onveilige situaties. Dit is onwenselijk. Achterstallig onderhoud is bovendien kostbaarder om weg te werken dan het goed bijhouden van het dagelijks beheer en onderhoud. Bezuinigingen op de korte termijn zorgen dus voor hogere kosten en risico's op de langere termijn. Daarnaast zullen de klachten en meldingen door bewoners toenemen.

Toekomstige areaaluitbreidingen

In dit nieuwe groenbeheerplan is uitgegaan van bestaande arealen. Toekomstige ontwikkelingen zoals in Pasgeld zijn nog niet voldoende concreet om in dit groenbeheerplan op te nemen. We moeten daarom alert blijven op areaaluitbreidingen en beheerbudget via het project regelen of een jaarlijkse areaalmutatie doorvoeren.

Aanscherping wet- en regelgeving

In dit beheerplan is financieel rekening gehouden met natuuronderzoeken en verkeersmaatregelen bij werkzaamheden in het groen. Dit is gebaseerd op de huidige wet- en regelgeving. Mocht deze in de toekomst aangescherpt worden dan kan dat financiële gevolgen hebben.

Ziekten en plagen



Door de klimaatverandering nemen ziekten en plagen verder toe. Dit leidt tot meer sterfte en vervanging van groen en bomen. Daarnaast neemt de overlast van plagen en invasieve soorten de komende jaren naar verwachting verder toe. Deze ontwikkelingen leiden tot stijgende kosten.

Klimaatverandering

Door de klimaatverandering hebben we in de toekomst vaker te maken met stormen, hevige neerslag en langere droge periodes. Dit heeft effect op het groen, waardoor we genoodzaakt zijn om bomen eerder te vervangen na stormen of vaker jonge aanplant water te geven bij droogte. Dit kan leiden tot een kostenstijging.

Nutsvoorzieningen

Stedin en Dunea hebben voor de komende jaren een forse vervangingsopgave voor kabels en leidingen in Rijswijk. De graafwerkzaamheden voor deze vervangingen vormen een risico voor onze straatbomen. Wanneer hier niet zorgvuldig mee wordt omgegaan, zowel in de voorbereiding als in de uitvoering, gaat dit ten koste van de bomen. Dit is vaak jaren later pas zichtbaar en daardoor niet te verhalen. Het vooraf uit laten voeren van een boomeffectanalyse (BEA) en scherp toezicht tijdens de uitvoering zijn dan ook een vereiste.

Inzet Binnenbaan neemt in de toekomst af

De Binnenbaan voert jaarlijks voor circa één miljoen euro werk uit in de openbare ruimte van de gemeente Rijswijk. Deze werkzaamheden bestaan voornamelijk uit het verwijderen van zwerfvuil en herfstblad, onkruidbeheersing in plantsoenen en snoeiwerk van beplantingen. In verband met de terugloop van de SW-medewerkers is het onduidelijkheid of De Binnenbaan deze inzet de komende jaren kan blijven leveren. Bij terugloop van de inzet van De Binnenbaan dient dit te worden opgevangen door inzet van aannemers. Op basis van het huidige werkpakket van De Binnenbaan is de prognose dat bij inzet van derden de kosten met ca. € 320.000 toenemen naar € 1.340.000 (prijspeil 2023).

Inzet vrijwilligers neemt in de toekomst af

Vrijwilligers vervullen een actieve rol binnen de gemeente bij het knotten van wilgen en het bestrijden van Reuzenberenklauw. Dit scheelt voor ons kosten omdat we dit anders door een aannemer moeten laten doen. Wanneer de inzet van vrijwilligers in de toekomst mogelijk terugloopt, zal dat gevolgen hebben voor het onderhoudsbudget.

BIBLIOGRAFIE



- Allesoversport.nl (16 mei 2019) <https://www.allesoversport.nl/thema/beleid/investeer-in-groen-voor-jeugd>
- Bebouwde kom Wet natuurbescherming <https://www.rvo.nl/onderwerpen/natuur-en-landschap/bomen/bos-en-bomen-kappen>
- Cyber (13 januari 2021) Plan voor Integraal Beheer Openbare Ruimte 2021-2025
- Stip, A. & J.E. Dijkhuis (2021) Veldgids ecologisch bermbeheer. FLORON & De Vlinderstichting
- Ingenieursbureau Den Haag (augustus 2017) De juiste boom op de juiste plek
- Ipbes (2018, maart 23) Media Release: <https://ipbes.net/news/media-release-biodiversity-nature%e2%80%99s-contributions-continue-%c2%a0dangerous-decline-scientists-warn>
- Kennisnetwerk Invasieve Exoten [Wet- en regelgeving invasieve exoten - Invasieve exoten \(invasieve-exoten.info\)](http://Wet- en regelgeving invasieve exoten - Invasieve exoten (invasieve-exoten.info))
- KNMI (november 2010) <https://www.knmi.nl/kennis-en-datacentrum/achtergrond/warmte-eilandeffect-van-de-stad-utrecht>
- Maai-mei-niet (2023) <https://www.maaimeinietnederland.nl/>
- Pollennieuws.nl (5 juni 2018) <https://pollennieuws.nl/post/?permalink=wat-is-de-reikwijdte-van-pollen>
- Rainproof (27 juni 2019) <https://www.rainproof.nl/nieuws/wat-doet-een-boom-met-water>
- RIVM (2011) Het effect van vegetatie op de luchtkwaliteit <https://www.rivm.nl/bibliotheek/rapporten/680705019.pdf>
- NVWA (2 augustus 2022) Unielijst invasieve exoten | Invasieve exoten | NVWA
- WUR (18 oktober 2019) <https://www.rainproof.nl/nieuws/wat-doet-een-boom-met-water>
- WUR (10 januari 2008) De waarde van groen, de factoren die bepalen of de voordelen van groen gebruikt worden in stedelijke projecten <https://edepot.wur.nl/120902>
- WUR 10 vragen over Essentaksterfte <https://www.wur.nl/nl/onderzoek-resultaten/onderzoeksinstituten/plant-research/open-teelten/bomen-fruit/10-vragen-over-essentaksterfte.htm>
- WUR Japanse duizendknoop – Wat kun je eraan doen? <https://www.wur.nl/nl/artikel/japanse-duizendknoop-wat-kun-je-eraan-doen.htm>
- WUR Dossier Kastanjabloedingsziekte <https://www.wur.nl/nl/dossiers/dossier/kastanjabloedingsziekte.htm>
- WUR Dossier Wat te doen met Reuzenberenklauw? <https://www.wur.nl/nl/dossiers/dossier/wat-te-doen-met-reuzenberenklauw.htm>

De meeste foto's in dit plan zijn aangeleverd door Wendy Bakker, John Beentjes, Barbara Schilperoord en Huub van 't Hart van Platform Groen Rijswijk. Ook zijn er foto's van Nick Welbie en Jolanda Alsemgeest geplaatst.



BIJLAGEN



Bijlage 1 Evaluatie actiepunten Groenbeheerplan 2020-2023

Actiepunt	Afgerond	Toelichting
1	nee	Wilhelminapark is afgerond, Landgoederenzone fase 1 is verweven in meerdere projecten, Stadsparkzone nog niet afgerond.
2	ja	Deze zijn opgenomen in dit nieuwe beheerplan.
3	nee	Dit hoort thuis in het groenbeleidsplan, als bouwsteen van de Omgevingsvisie.
4	ja	Dit is verwerkt in de bestekken voor het onderhoud van de watergangen.
5	ja	Zie samen.rijswijk.nl
6	ja	Dit is uitgevoerd en verder geborgd in de bestekken voor het onderhoud van bomen.
7	ja	Er zijn in totaal 5 onderhoudsbestekken in 2023 aanbesteed.
8	nee	Dit blijft altijd een punt van aandacht.
9	ja	Dit is geborgd in de maaibestekken voor intensief en extensief beheer.
10	ja	Zie 9.
11	ja	Zie www.rijswijk.nl
12	ja	Uitkomst is dat er met de hand gemaaid moet worden om schades te voorkomen, wat kostbaar is.
13	ja	In dit nieuwe beheerplan is beeldgestuurd werken opgenomen.
14	ja	Maakt onderdeel uit van het dagelijks werk van de groenbeheerders.
15	nee	In dit nieuwe groenbeheerplan is dit opgenomen.
16	nee	In dit nieuwe groenbeheerplan is dit opgenomen.
17	nee	Dit wordt 4x per jaar uitgevoerd en de raad wordt hierover 1x per jaar geïnformeerd.
18	ja	De data die de basis vormt voor de bestekken is op orde.
19	ja	Dit is verwerkt als verplichting in de onderhoudsbestekken.
20	ja	Uitgangspunt is elektrisch vervoer en materieel.
21	ja	Duurzaamheid en circulariteit maakt onderdeel uit van het aanbesteden van bestekken.
22	ja	Dit staat bij de marktpartijen nog in de kinderschoenen. Wel gebruiken we (dood) hout en wortelkluiten om ecologische waarden te vergroten.
23	nee	Blijft een terugkerende actie.

Bijlage 2 Probleemstraten Juiste boom op de juiste plek

Hieronder staat de lijst met 12 probleemstraten uit beleidskader *Juiste boom op de juiste plek*. De straten staan op alfabetische volgorde aangegeven, de nummering geeft niet de prioritering weer.

	Straat	Uitgevoerd ja/nee
1	Beetslaan	Nee
2	Da Costalaan	Nee
3	Frederik Hendrikstraat	Nee
4	Jozef Israëllaan	Nee
5	Julianastraat	Ja
6	Koninginnelaan	Nee
7	Leeuwendaallaan	Nee
8	Molenlaan	Nee
9	Regentesselaan	Nee
10	Tulpstraat	Nee, in voorbereiding, start uitvoering werkzaamheden in 2025.
11	Van Dijcklaan	Ja
12	Van Ostadelaan	Ja



Bijlage 3 Beeldkwaliteitsschouw

Niveau	Omschrijving	Toelichting
A+	Zeer hoog	uitstekend onderhoud, zeer schoon
A	Hoog	goed onderhoud, bijna niets aan te merken, schoon
B	Basis	voldoende onderhoud, wat aan te merken, matig
C	Laag	sober tot voldoende, wat achterstand, vuil
D	Zeer laag	onvoldoende, flinke achterstanden, zeer vuil

A+	A	B	C	D
Er is geen beplanting beschadigd.	Er is weinig beplanting beschadigd.	Er is in beperkte mate beplanting beschadigd.	Er is redelijk veel beplanting beschadigd.	Er is veel beplanting beschadigd.
beschadigd oppervlak 0% per 100m ²	beschadigd oppervlak ≤ 5% per 100m ²	beschadigd oppervlak ≤ 10% per 100m ²	beschadigd oppervlak ≤ 25% per 100m ²	beschadigd oppervlak > 25% per 100m ²

A+	A	B	C	D
Er is geen kaal oppervlak.	Er is weinig kaal oppervlak.	Er is in beperkte mate kaal oppervlak.	Er is redelijk veel kaal oppervlak.	Er is veel kaal oppervlak.
kaal oppervlak 0% per 100m ²	kaal oppervlak ≤ 5% per 100m ²	kaal oppervlak ≤ 10% per 100m ²	kaal oppervlak ≤ 25% per 100m ²	kaal oppervlak > 25% per 100m ²

Tabel 9. Voorbeeld van beeldmeetlat Groen-beplanting-bodembedekkers-kaal oppervlak

	Q2 2023					Eindtotaal	Afkeur %
	A+	A	B	C	D		
Groen-beplanting-bodembedekkers-kaal oppervlak	2	6	1			9	0
Groen-beplanting-bodembedekkers-overgroei randen verharding of gras		6	1	1	1	9	22,2
Groen-beplanting-bosplantsoen-overgroei randen verharding of gras		19	7	1		27	3,7
Groen-beplanting-bosplantsoen-snoeibeeld		20	4	1		25	4
Groen-beplanting-haag-gaten in haag	4	25	3		1	33	3
Groen-beplanting-heesters-gesloten heesters-kaal oppervlak	8	52	8	5	4	77	11,7
Groen-beplanting-heesters-overgroei randen verharding of gras	1	31	19	17	8	76	32,9
Groen-beplanting-onkruid		41	18	5	30	94	37,2
Groen-beplanting-zwerfafval grof	15	77	18	3	1	114	3,5
Groen-boom-takvrije zone wegtype 6-7 (voet- en fietspad)	99	15	6	2	26	148	18,9
Groen-boom-waterlot	3	75	18	22	24	142	32,4
Groen-gras en kruidachtigen-grashoogte rondom obstakels en bomen	2	29	19	8	30	88	43,2
Groen-gras en kruidachtigen-grasveld-grashoogte	17	44	21		11	93	11,8
Groen-gras en kruidachtigen-kaal oppervlak	2	69	18	5	15	109	18,3
Groen-gras en kruidachtigen-overgroei randen beplanting		14	24		1	39	2,6
Groen-gras en kruidachtigen-overgroei randen verharding		75	31	6		112	5,4
Groen-gras en kruidachtigen-uitwerpselen	68	20	10		4	102	3,9
Groen-gras en kruidachtigen-zwerfafval fijn	2	78	16	5		101	5
Groen-gras en kruidachtigen-zwerfafval grof	16	72	23	2		113	1,8
Groen-grofvuil (geldt voor gras en beplanting)	108	2	2		2	114	1,8
	347	770	267	83	158	1625	
		1384		241			
		85,2%		14,8%			

Tabel 10. Meetresultaten kwartaal 2 van 2023.



Bijlage 4 Regelgeving en beleid

Europese wetgeving

Er geldt een Europees verbod op bezit, handel, kweek, transport en import van een aantal schadelijke exotische planten en dieren. Deze soorten staan op de zogenoemde Unielijst. Ze kunnen schade veroorzaken aan:

- De natuur. Schadelijke exoten kunnen inheemse planten en dieren verdringen of zelfs laten verdwijnen. Invasieve exoten verstoren daarmee het natuurlijke evenwicht.
- De economie. Bijvoorbeeld reparatiekosten van schade aan dijken veroorzaakt door muskusratten. Zij graven holen in dijken waardoor overstromingen dreigen.
- De gezondheid van mensen. Exoten kunnen ziektes overbrengen op mensen. Een Aziatische tijgermug kan met zijn steek ziekten overbrengen, bijvoorbeeld dengue (knokkelkoorts).

Niet alle exoten die schadelijk zijn staan op de Unielijst. Soms is de meerderheid van de lidstaten tegen de opname van de soort of is er nog geen risicobeoordeling gedaan die voldoet aan de EU-criteria. Zo ontbreekt de Japanse duizendknoop op de Unielijst. Voor deze soort bestaat nog geen effectieve bestrijdingsmethode en plaatsing op de lijst betekent hoge beheerkosten voor lidstaten. Vanuit Europa is er dus geen wettelijke plicht om deze soort aan te pakken, maar het is niet uitgesloten dat in de toekomst de soort alsnog op de lijst komt te staan.

In Nederland geldt vanaf 1 januari 2022 een nationaal verkoopverbod voor Japanse duizendknoop. Doel van de maatregel is het beperken van nieuwe introducties en verspreiding in het milieu als gevolg van handel. Het verbod heeft betrekking op drie soorten; Japanse duizendknoop (*Fallopia japonica* inclusief *Fallopia japonica* var. *compacta*), Sachalinse duizendknoop (*Fallopia sachalinensis*) en bastaardduizendknoop (*Fallopia x bohemica*).

Wet natuurbescherming

De Wet natuurbescherming is in werking getreden per 1 januari 2017 en vervangt de Natuurbeschermingswet 1998, de Boswet 1961 en de Flora- en faunawet 1999. De wet beschermt Nederlandse natuurgebieden en planten- en diersoorten en bevat regels over onder andere jacht, beheer en schadebestrijding.

De gemeente Rijswijk en haar aannemers werken bij de inrichting en het beheer van de openbare ruimte conform de gedragscodes van Stadswerk, welke onlangs is vastgesteld door het college van B&W. De gedragscode geeft vrijstellingen voor een aantal verbodsbepalingen van de Wet natuurbescherming en daarnaast staat aangegeven hoe schade aan beschermde planten en dieren voorkomen wordt.

Bebouwde kom Wet natuurbescherming

De voormalige Boswet is oorspronkelijk bedoeld om de totale oppervlakte aan bos in Nederland op peil te houden. Sinds 1 januari 2017 is de Boswet opgehouden te bestaan en zijn de regels vrijwel geheel ondergebracht in de Wet natuurbescherming.

Bos valt onder de Wet natuurbescherming als het gaat om beplantingen van bomen groter dan 10 are of als het een rijbeplanting betreft, uit meer dan 20 bomen bestaat. Alleen als bos buiten de bebouwde kom ligt, valt het onder de Wet natuurbescherming. De bebouwde kom Boswet is door de gemeente Rijswijk vastgesteld in 1968. Inmiddels is de stad dusdanig veranderd en uitgebreid dat een herziening gewenst is. Een concept kaart van de nieuwe bebouwde kom Wet natuurbescherming is opgenomen in bijlage 5.



Burgerlijk Wetboek

De wettelijke zorgplicht (ingevolge 6:162 Burgerlijk Wetboek) is van toepassing op het beheer van groenvoorzieningen. Als er sprake is van schade door een omgevallen boom in de openbare ruimte, dan kan de gemeente aansprakelijk zijn, tenzij de gemeente kan aantonen voldoende zorg aan de boom te hebben besteed. Onder voldoende zorg valt zowel het normale onderhoud als het inspecteren op zichtbare gebreken. Deze inspecties worden door middel van een Boomveiligheidscontrole (BVC) uitgevoerd. De gemeente Rijswijk heeft de Boomveiligheidscontrole uitbesteed aan een professioneel bedrijf, waarbij ieder jaar een kwart van de straatbomen wordt gecontroleerd en geregistreerd. De daaruit voortkomende maatregelen (bijvoorbeeld snoeien of dood hout verwijderen uit de kroon) worden uitgevoerd door een aannemer.

Collegewerkprogramma 2022-2026

Het Collegewerkprogramma 2022-2026 is een uitwerking van het coalitieakkoord “Gezonde groei! Rijswijkse koers 2022-2026”. In dit akkoord staat gezonde groei centraal. Dat is terug te zien in de plannen voor de stad waarbij samenwerking en verbinding een rode draad vormen.

Ten aanzien van groenbeleid draait het de komende jaren om het beschermen, behouden en ontwikkelen van openbaar groen en bomen in Rijswijk (ambitie 72 t/m 80). Daarnaast zet het college in op het vergroenen van schoolpleinen en bedrijventerreinen om hittestress tegen te gaan en biodiversiteit te bevorderen (ambitie 137 t/m 140). Achterstanden in beheer worden weggewerkt, bewoners worden gestimuleerd om een bijdrage aan een groene openbare ruimte te leveren doormiddel van de Groene Ideeën. Zwerfafval wordt actief bestreden, net zoals invasieve exoten (ambitie 141 t/m 143).

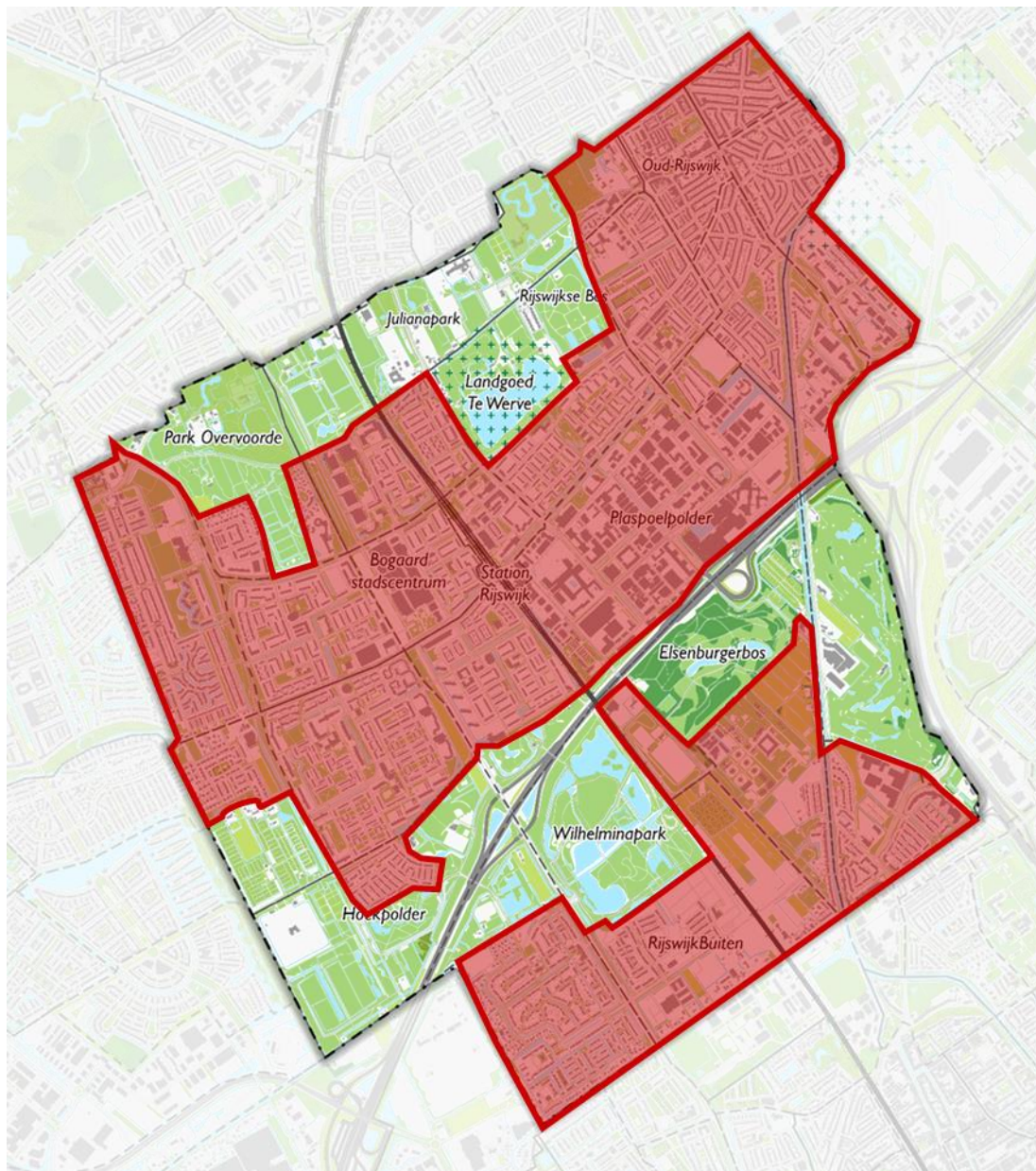
Stadsvisie Rijswijk 2030

In de Stadsvisie Rijswijk 2030 is besloten de realisatie van de verstedelijkingsopgave niet ten koste te laten gaan van de kwantiteit van het groen en te combineren met een kwaliteitsimpuls qua gebruik, natuurwaarden en van beeldkwaliteit van het bestaande groen. Verwachting is dat dit ook een hoofdlijn wordt van de omgevingsvisie. Operationeel is dit verwerkt voor een aantal terreinen in deelbeleid: bijvoorbeeld Groen in balans: Juiste boom op de juiste plek, Ambitiedocument Landgoederenzone, Ambitiedocument Prinses Beatrixlaan, Convenant Klimaatadaptief en biodivers bouwen etc. Deze vormen tevens een kader voor dit beheerplan.

Inkoop- en aanbestedingsbeleid 2018

De gemeente vindt het belangrijk dat haar opdrachtnemers een bijdrage leveren aan het verwezenlijken van maatschappelijke doelstellingen, waaronder Social Return On Investment (SROI). Het accent hierbij ligt op werkgelegenheid bieden aan inwoners die een uitkering ontvangen of aan leerlingen die een opleiding/leerwerkplek of een stageplaats zoeken. Met SROI leveren investeringen naast het ‘gewone’ rendement, ook een concreet ‘maatschappelijk rendement’ op. De gemeente Rijswijk heeft samen met de gemeenten in de regio een gemeenschappelijk SROI beleid vastgesteld. Uit dit gemeenschappelijke SROI beleid volgt dat we opdrachtnemers eenduidig benaderen en dezelfde regionale SROI voorwaarden hanteren.

Bijlage 5 Nieuwe bebouwde kom Wet natuurbescherming (concept)



Legenda



= binnen de bebouwde kom waar de Verordening Fysieke Leefomgeving geldt.



= buiten de bebouwde kom waar de Wet natuurbescherming geldt.

Bijlage 6 Verordening Fysieke Leefomgeving 2023

Hoofdstuk 4. Natuur en recreatie

4.1 Natuur en groen

Artikel 4.1.1 Omgevingsvergunning voor het vellen van houtopstanden

1. Het is verboden zonder omgevingsvergunning van het bevoegd gezag de houtopstanden te vellen of te doen vellen.
2. Het verbod geldt niet voor:
 - a. houtopstanden met een diameter kleiner dan 15 cm op een hoogte gemeten van 1.30 meter;
 - b. houtopstanden gelegen in een voortuin kleiner dan 20m² en een achtertuin tot 50m²;
 - c. (schub)coniferen, zoals de Chameacyparis, Cupressocyparis leylandii en Thuja;
 - d. houtopstanden die bij wijze van dunning moeten worden geveld;
 - e. dode houtopstanden;
 - f. houtopstanden die een onmiddellijk dreigend gevaar voor de omgeving vormen (noodkap);
 - g. houtopstanden met een besmettelijke (boom)ziekte.
3. In afwijking van artikel 9.1.7 kan de vergunning worden geweigerd op grond van:
 - a. de natuurwaarde van de houtopstand;
 - b. de landschappelijke waarde van de houtopstand;
 - c. de waarde van de houtopstand voor stads- en dorpschoon;
 - d. de beeldbepalende waarde van de houtopstand;
 - e. de cultuurhistorische waarde van de houtopstand; of
 - f. de waarde voor de leefbaarheid van de houtopstand.
4. Het bevoegd gezag kan een herplantplicht opleggen onder nader te stellen voorschriften.

Artikel 4.1.1a Bescherming groenvoorzieningen

Het is een voor publiek toegankelijk park of plantsoen of in bij de gemeente in onderhoud zijnde groenstroken, grasperken of bloembakken verboden enige schade toe te brengen aan een boom of een bloem- of heesterperk dan wel aldaar bloemen en/of planten te plukken.

Artikel 4.1.1b Afstand van de erf grenslijn

De afstand als bedoeld in artikel 5.42 van het Burgerlijk Wetboek wordt vastgesteld op 0,5 meter voor bomen en op nihil voor heesters en heggen.

Artikel 4.1.2 Aantasting groenvoorzieningen door voertuigen

1. Het is verboden met een voertuig te rijden door een park of plantsoen of een van gemeentewege aangelegde beplanting of groenstrook, of het daarin te doen of te laten staan.
2. Dit verbod is niet van toepassing op:
 - a. de weg;
 - b. voertuigen die worden gebruikt voor werkzaamheden in opdracht van een bestuursorgaan of openbaar lichaam;
 - c. voertuigen waarmee standplaats¹ wordt of is ingenomen op terreinen die voor dit doel zijn bestemd.
3. Het college kan ontheffing verlenen van het verbod.

Bijlage 7 Ziekten en plagen

Iepziekte

Elk voorjaar, als de temperaturen stijgen, zien we iepen ziek worden door iepziekte. Dit is zichtbaar door de gele en bruine herfstbladeren, de zogenoemde *vaantjes*. Iepziekte is een dodelijke schimmelinfectie die door de iepenspintkever wordt verspreid. Een zieke iep kan niet meer behandeld worden en gaat snel dood. Omdat de iepziekte zeer besmettelijk is, niet alleen via de iepenspintkever maar ook via wortelcontact tussen bomen onderling, moet de zieke boom zo snel mogelijk verwijderd worden om verdere verspreiding te voorkomen. Het afvoeren en verwerken van het hout van de gerooide boom gebeurt op een speciale manier door een erkende verwerker, zodat de schimmel en iepenspintkever zich niet verder kunnen verspreiden.

Kastanjebloedingsziekte

De kastanjebloedingsziekte wordt veroorzaakt door een bacterie: *Pseudomonas syringae pv aesculi*. Op de bast van de boom ontstaan roestbruine vochtige plekken. Deze verspreiden zich snel over de hele stam. Uit de vlekken komt een vloeistof; de boom 'bloedt' als het ware. Het vocht is eerst helder maar verkleurt snel naar donkerbruin en wordt stroperig. Daarna gaat de bast onder de vlekken rotten en afsterven, waardoor de boom dood kan gaan. Onderzoek naar bestrijding van de bacterie heeft nog niets opgeleverd. De ziekte komt uitsluitend voor bij de Paardenkastanje.

Essentaksterfte

Essentaksterfte wordt veroorzaakt door een uit Azië afkomstige schimmel met de naam *Hymenoscyphus fraxineus* (vals essenvlieskelkje). Dit is een invasieve exoot en nauw verwant aan het inheemse Essenvlieskelkje (*Hymenoscyphus albidus*), een schimmelsoort die als saprofyt op afgevallen bladstelen van de es leeft.

De schimmel infecteert de bomen via het blad. De eerste symptomen bestaan uit bladvlekjes gevolgd door verkleuring van de nerven en het geheel of gedeeltelijk afsterven van het geïnfecteerde blad. Als de aantasting doorzet, groeit de schimmel via de bladsteel de twijgen in waar ook de bast en het cambium worden aangetast. Dit leidt tot verstoring van de sapstroom wat zichtbaar wordt door verdord blad in de kroon van aangetaste essen in de loop van het groeiseizoen en afsterving van twijgen of zelfs delen van de kroon. Er is geen behandeling beschikbaar om bomen in het stedelijk groen en het landschap tegen essentaksterfte te beschermen of te genezen.

Reuzenberenklauw

Reuzenberenklauw (*Heracleum mantegazzianum*) kan veel overlast veroorzaken. Deze berenklauw verdringt inheemse plantensoorten en bevat stoffen die tot ernstige brandwonden kunnen leiden. De reuzenberenklauw komt vooral voor langs waterlopen, wegen en spoorwegen en kan wel 3 tot 5 meter hoog worden.

Reuzenberenklauw staat op de lijst van voor de Unie zorgwekkende invasieve uitheemse soorten (de Unielijst) krachtens verordening (EU) No.1143/2014. Dat betekent dat er een Europees verbod van kracht is op bezit, handel, kweek, transport en import van de soort. Daarnaast geldt voor lidstaten de plicht om in de natuur aanwezige populaties op te sporen en te verwijderen. En als dat niet lukt om de populatie zodanig te beheren dat verspreiding en schade zoveel mogelijk wordt voorkomen.

Japanse duizendknoop

Japanse duizendknoop (*Fallopia japonica*) wordt tot de meest invasieve exoten gerekend. Is de plant eenmaal gevestigd, dan is hij zeer moeilijk weer weg te krijgen. Door zijn sterke groeikracht worden inheemse plantensoorten verdrongen. De sterke wortelstokken en stengels van de Japanse duizendknoop zijn in staat om schade te veroorzaken aan gebouwen, leidingen en wegen. De plant groeit op zeer uiteenlopende plekken zoals spoorlijnen, braakliggende terreinen, wegbermen en bosranden.

Voor het beheersen en bestrijden van duizendknoop worden verschillende methoden en technieken toegepast. Elke methode heeft z'n specifieke voor- en nadelen en variëren sterk in effectiviteit. De meeste gangbare beheermethoden zijn gericht op het regelmatig verwijderen van de bovengrondse delen van de plant. Deze aanpak heeft echter, ook op lange termijn, vaak niet het gewenste effect: de plant blijft terugkomen. Voor een effectieve bestrijding van de duizendknoop is het noodzakelijk ook de wortelstokken aan te pakken, maar dit is vaak niet haalbaar.

De Aziatische duizendknoop staat niet op de Unielijst van invasieve exoten. Dat betekent dat er geen wettelijke plicht is deze soort te bestrijden. Dat neemt niet weg dat terreinbeheerders al wel bezig zijn met het nemen van maatregelen om schade en overlast zoveel mogelijk te beperken.



Jonge plantjes Japanse duizendknoop zoals ze in het voorjaar opkomen.



De stengels zijn opgebouwd uit holle compartimenten en lijken op bamboe.



De grote bladeren zijn lichtgroen en hartvormig.



De plant bloeit in augustus en september met crèmewitte bloemen.

