

Actualisatie Groenstructuurplan 2017-2030



Voor een
gezonde
groene
toekomst



Actualisatie Groenstructuurplan 2017 - 2030

‘Voor een gezonde groene toekomst’

CONCEPT december 2017



Gemeente Utrecht

Colofon

Opdrachtgever

Burgemeester en Wethouders
Anouk Teuns, Ontwikkelorganisatie (ambtelijk)

Contactpersonen:

Jeroen Schenkels / Rob Hendriks

Eindredactie

Marianne Kalkman /Mies van der Aar

GSP kaart

Tonia Koops /Casper Roelofs/ Leo Beijersbergen
Aan kaarten kunnen geen rechten worden ontleend.

Grafische realisatie

Gemeente Utrecht - OntwerpStudioRuimte

Zaaknummer

4217897

Versiedatum

CONCEPT 06 december 2017

Status

Concept t.b.v. besluitvorming Gemeenteraad
Besluit Voorstel_9225 d.d. 5 december 2017

Website

<http://www.utrecht.nl/groenbeleid>

Inhoudsopgave

Colofon	4	Actualisatiekaart visie Groenstructuur 2030	40
Samenvatting	6		
Dit geactualiseerde Groenstructuurplan 2017 kent drie hoofdpogaven:	6		
We voegen 2 opgaven toe: gezonde verstedelijking en klimaatadaptatie.	6		
Sneller naar buiten	7		
Werkwijze	8		
1. Inleiding	10		
1.1 Aanleiding	10		
1.2 Kader	10		
1.3 Groen en water worden steeds belangrijker	10		
1.4 Doel van het plan	11		
1.5 Opbouw van dit rapport	11		
2. Evaluatie uitvoering Groenstructuurplan 2007 - 2016	12		
2.1 Meer groen om de stad	13		
2.2 Sneller naar buiten, de groen-blauwe verbindingen	15		
2.3 Meer en beter groen in de stad	15		
2.4 Conclusies	22		
3. Nieuwe opgave: een gezonde en klimaatbestendige stad	23		
3.1 Intensiever gebruik van de buitenruime	23		
3.2 Aanpassen en voorbereiden op de gevolgen van klimaatverandering	25		
3.3 Inzetten "Nature Based Solutions" en multifunctioneel groen	27		
3.4. Bestaande en nieuwe ontwikkelingen	29		
4. Uitwerking Groenstructuurplan 2017-2030	31		
4.1 Toevoegen 'Gezonde verstedelijking' en 'Klimaatadaptatie'	31		
4.2 Waarborgen van groen in de stedelijke plannen	33		
4.3 Uitvoering Meerjaren Groenprogramma 2018 - 2030	35		
4.4 Experimenteren en innoveren	38		
4.5 Samenwerking in uitvoering en financiering MPG	39		

Samenvatting

Foto (rechtsboven):
Bloemrijke beplanting in
Spoorzoompark
Overvecht.

Deze 'Actualisatie van Groenstructuurplan Utrecht' is opgesteld naar aanleiding van de motie (2016/109) 'Voor een gezonde groene toekomst' en maakt inzichtelijk hoe we met de stedelijke groenstructuur bijdragen aan de nieuwe opgaven die er afkomen op de stad Utrecht. Daarbij bouwen we voort op de oorspronkelijke ambities uit het Groenstructuurplan 2007.

Dit geactualiseerde Groenstructuurplan 2017 kent drie hoofdoggaven:

1. Vergroten van de ecologische, recreatieve en landschappelijke kwaliteit van het bestaande stedelijk groen van Utrecht voor mensen, planten en dieren;
2. Verbeteren van de bereikbaarheid van de groengebieden rond Utrecht door recreatieve en ecologische verbindingen aan te leggen;
3. Uitbreiden van de groene buitenruimte door grootschalige groengebieden om de stad aan te leggen.

We voegen 2 opgaven toe: gezonde verstedelijking en klimaatadaptatie.

De opgaven breiden we uit met het oog op de uitdagingen waarvoor onze stad staat. Utrecht groeit; in 2030 telt de stad naar verwachting ruim 410.000 inwoners. De groene ruimte in de stad wordt daardoor steeds intensiever gebruikt. Ook staan we voor de opgave de stad aan te passen aan de verwachte gevolgen van de klimaatverandering ('klimaatadaptatie'). Aan de drie hoofdoggaven voegen we daarom de opgaven 'gezonde verstedelijking' en 'klimaatbestendig' toe.

Deze nieuwe opgaven bereiken we door efficiënt en multifunctioneel ruimtegebruik en door natuur in te zetten voor de ecologische economische en sociale kwaliteit van de stad (zgn. 'Nature Based Solutions'). Hiervoor versterken we ecosystemen, om zo minder afhankelijk te zijn van techniek. Voorbeelden zijn onder meer vaker kiezen voor wateropvang door infiltratie (bijvoorbeeld in wadi's of op groene daken), verbindingen van groenstructuren benutten voor meer bewegen, meer zelfbeheer ten behoeve van sociale cohesie, meer bomen voor verkoeling, groen voor iedereen dichtbij en bereikbaar. Met deze extra opgaven blijven we werken aan onze ambities voor 2030, maar stellen we ook de voorwaarde dat het groen met zijn functionele (of ecologische) eigenschappen een bijdrage levert aan de gezonde verstedelijking of klimaatadaptatie.



Foto (rechtsonder):
Vrijwilligers van
de Vlinderhof
Máximapark
voorjaar 2014.



Foto (rechtsboven):
Groene straat in
Sterrenwijk.

Meer en beter groen in de stad

We blijven de stedelijke groenstructuur in de stad en vooral in de groenarme wijken verbeteren en versterken, zodat iedere bewoner toegankelijk groen dichtbij huis heeft.

Onderzoeken tonen aan dat de nabijheid van groen een belangrijke bijdrage levert aan betere gezondheid en levensverwachting van mensen. Dat geldt ook in Utrecht, waar de levensverwachting per wijk behoorlijk uiteenloopt. Vanwege de gevraagde bijdrage van het groen aan de gezonde verstedelijking zullen we de komende jaren meer en beter groen vormgeven, met name in de delen van de stad met relatief minder groen, zoals delen van de binnenstad (Stationsgebied, Dichterswijk), Noordwest (Zuilen en Ondiep), Zuid (Rivierenwijk), West (Lombok) en delen van de aandachtswijken Kanaleneiland en Overvecht. Bij gebiedsontwikkeling in de prioritaire gebieden uit de Ruimtelijke Strategie Utrecht (RSU, 2016), nemen we het groen en blauw vanaf de start mee in de planontwikkeling. We werken bij de binnenstedelijke verdichting met 'Nature Based Solutions', op de natuur geënte oplossingen, om groen en water te laten bijdragen aan de gewenste ambitie van gezonde verstedelijking. We investeren op die plekken in de stad waar stenen ingeruild kunnen worden voor groen. Ook hier ligt de prioriteit op de groenarme wijken, op plekken die al risico lopen op wateroverlast of hittestress. We werken aan de bewustwording van bewoners over een meer natuurlijke inrichting van hun particuliere tuinen. We maken natuurwaardenkaarten voor behoud en versterking van de biodiversiteit in de stad.

Sneller naar buiten

We gaan door met het aanleggen en verbeteren van de groen-blauwe verbindingen naar de groengebieden in en om de stad. Door deze verbindingen multifunctioneel in te richten, kunnen ze bijdragen aan de gezonde verstedelijking. Het gaat onder andere om de aanleg van nieuwe wandel- en fietsverbindingen en het versterken van ecologische verbindingen. We zetten daarbij extra in op het verbeteren van de stedelijke bomenstructuur, omdat meer en grotere bomen ook de buffercapaciteit voor extra waterberging bij piekbuien vergroten en zorgen voor verkoeling in de stad. Ook dragen de bomen bij aan de kwaliteit van de verbindingen naar buiten.



Foto (rechtsonder):
Recreatie in het groen
bij de Munt.



Meer groen om de stad

Met regionale partners willen we verder werken aan meer groen om de stad. De afgelopen tien jaar is ruim 360 ha nieuw recreatief groen aangelegd en de afronding van deze opgave loopt nog door. We willen ons samen met de regio inzetten voor gezonde verstedelijking, klimaatadaptatie, natuur en recreatie op basis van landschappelijke en cultuurhistorische waarden in de verschillende gebieden rondom de stad. We werken aan het gericht doorontwikkelen van de bestaande groene recreatiegebieden en het realiseren van nieuwe mogelijkheden voor natuur en recreatie. De verbindingen met de stad en de ruimte in de stad richten we zo in dat het groen een zo groot mogelijke bijdrage levert aan de gezondheid van de inwoners van de stad. Dit zijn belangrijke opgaven voor de toekomst.

Werkwijze

Net als in de afgelopen jaren realiseren we het Groenstructuurplan in samenwerking met onze bewoners, met bedrijven en organisaties en andere stakeholders. Samen benutten we de volledige potentie van het natuurlijke en maatschappelijke kapitaal van onze stad.

Om deze ambities te bereiken, blijven we gebruik maken van de volgende instrumenten (strategie):

- We stellen jaarlijks het investerings- en uitvoeringsprogramma op voor groen, het Meerjaren Groenprogramma. Daarin geven we aan welke doelen en resultaten we met welke projecten willen bereiken. We blijven 'werk met werk maken', zodat het effect van de investeringen wordt vergroot ('warme programmering').
- De opgaven voor gezonde verstedelijking en klimaatadaptatie worden toegevoegd aan de gewenste resultaten. We sturen op vijf doelen in plaats van drie: bovenop 'Meer en beter groen in de stad', 'Stad en land verbinden' en 'Meer groen om de stad' komen nu ook 'Gezonde verstedelijking' en 'Klimaatadaptatie'. Indicatoren voor de twee toegevoegde extra kwaliteiten stellen we voor in het kader van de VJN 2018.
- We bewaken de gemaakte afspraken over de stedelijke groenstructuur. Dit doen we aan de hand van het afwegingskader voor groen en de visiekaart, zie hoofdstuk 4.1.

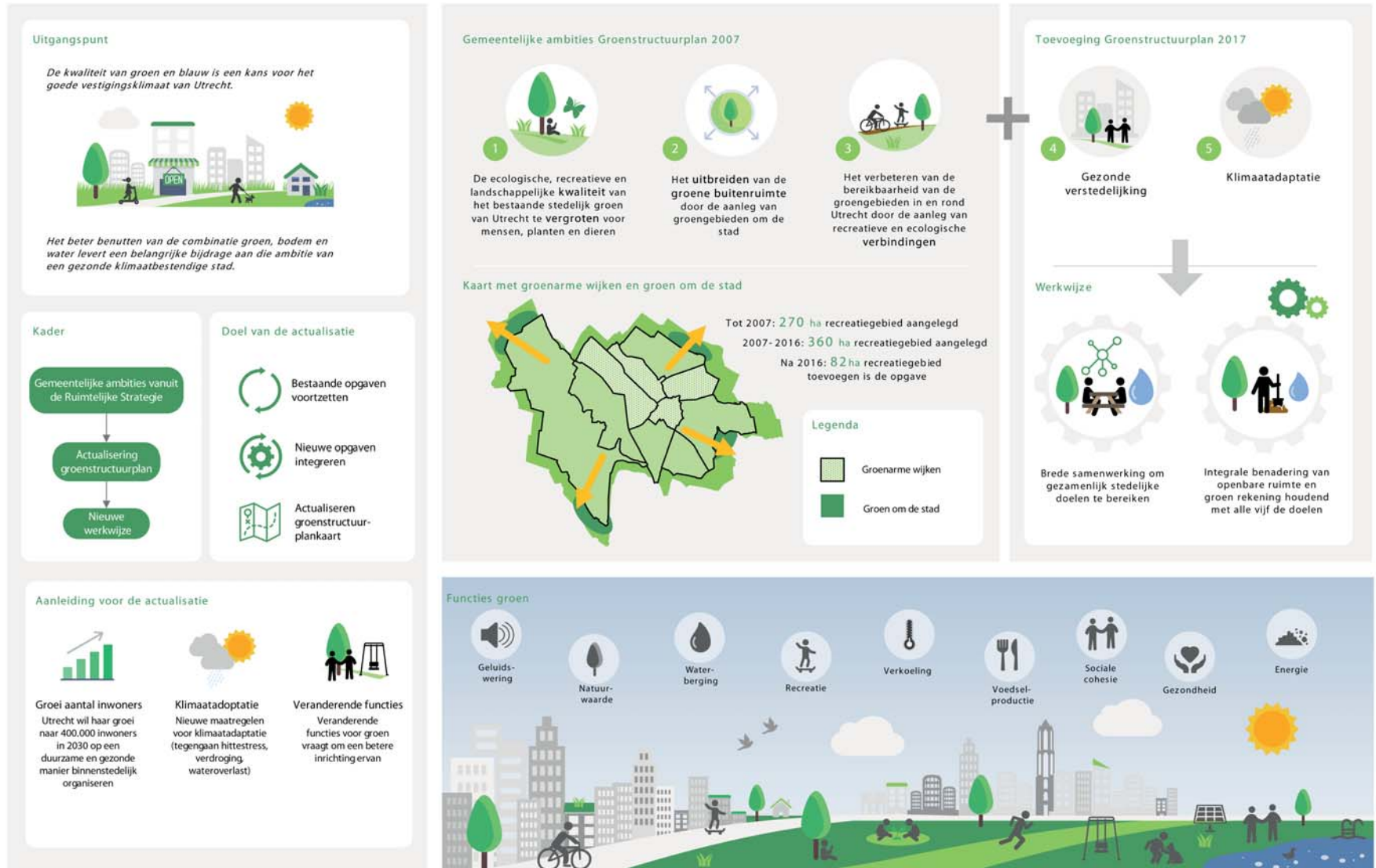
- We blijven intensief samenwerken met regionale partners en externe partijen, zoals de provincie, de waterschappen, het Rijk en de Europese Unie.
- We blijven intensief samenwerken met onze bewoners, bedrijven en diverse particuliere en maatschappelijke partijen in de stad voor het verbeteren van de natuur in de stad.

Bij ruimtelijke ontwikkelingen kijken we meer naar de mogelijkheden om met behulp van groen en water effectieve oplossingen te bieden voor stedelijke opgaven. Ons natuurlijke kapitaal draagt bij aan gezonde verstedelijking en klimaatadaptatie, als we anders bouwen, mobiliteit anders benaderen, minder 'verstenen' en meer functies van groen en blauw toe te passen. Het is van belang om hier vanaf het begin van het planproces op in te zetten. Groenopgaven combineren we zoveel mogelijk met wateropgaven, omdat multifunctioneel inzetten van de ruimte leidt tot effectieve oplossingen voor de stedelijke opgave en meerwaarde biedt voor de inwoners en de biodiversiteit. Op de geactualiseerde kaart 'Visie groenstructuur 2030 Utrecht' staan de parken en verbindingen die we willen ontwikkelen, verbeteren en beschermen.

Foto (rechtsonder):
**Bomenplantdag 2016
voor de aanleg van
het Parkbos de Haar.**



Infographic:
Groenstructuurplan
Actualisatie.



1. Inleiding

1.1 Aanleiding

Utrecht groeit. In 2030 telt de stad naar verwachting (bij het schrijven van dit rapport) ruim 410.000 inwoners. Daardoor wordt de groene ruimte in de stad steeds intensiever gebruikt. De gemeente staat voor de uitdaging deze groei in goede banen te leiden, zodat Utrecht ook in de toekomst voor iedereen een groene, gezonde en aantrekkelijke stad blijft. Zo willen we milieubelasting beperken (waaronder de uitstoot van CO₂), streven we naar behoud van grondstoffen, de biodiversiteit versterken en de stad weerbaarder maken tegen de gevolgen van de klimaatverandering.

In april 2007 stelde de gemeenteraad het 'Groenstructuurplan Utrecht: Stad en land verbonden' vast.

Deze visie geeft de kaders aan voor de groenontwikkeling in en om Utrecht. Doel is het beschermen en verbeteren van het bestaande stedelijk groen en het ontwikkelen van een samenhangende groenstructuur door de groengebieden om de stad te verbinden met de parken in de stad.

Sinds 2007 werken we aan de realisatie van de doelen uit het Groenstructuurplan. Deze nemen we op in onze plannen en de uitvoering van het Meerjaren Groenprogramma. Dit laatste doen we samen met partners, inbreng van bewoners en ondernemers.

Kwaliteit en bereikbaarheid van het groen staan centraal in het Groenstructuurplan. Uit onderzoek blijkt dat Utrecht de grootste groeier is in het aantal vierkante meters groen (Groene Meters IV, Alterra 2014). Zo is er bijvoorbeeld groen bijgekomen in de vorm van het Willem Alexander park op de A2, het Zambesipark en het Oosterspoorbaanpark. Daarnaast is het aanbod van groene recreatiegebieden rondom de stad in de afgelopen tien jaar meer dan verdubbeld. In hoofdstuk 2 staan de resultaten.

Aanleiding voor deze actualisatie is de toenemende druk op de groene ruimte en de vraag hoe groen kan helpen in de klimaatoplossingen. Dit is verwoord in motie 2016/109 'Voor een gezonde groene toekomst'. Duidelijk moet worden:

- Hoe de groei van het groen in en om de stad gelijke tred gaat houden met de groei van het aantal inwoners van Utrecht;

- hoe de gemeente inspeelt op de veranderende functies van het groen voor onze inwoners;
- hoe de maatregelen voor klimaatadaptatie (tegengaan van hittestress, verdroging en wateroverlast) gelijke tred kunnen houden met de klimaatverandering.

1.2 Kader

In de Ruimtelijke Strategie Utrecht (RSU, 2016) is bepaald dat de groei van de stad met binnenstedelijke verdichting zal worden opgevangen. Dat betekent dat ook steeds meer mensen gebruik gaan maken van het groen in de stad en dat het groen ook voor steeds meer functies wordt gebruikt. Door klimaatverandering zal er in de toekomst vaker sprake zijn van extreme regenval, hittestress en droogte. Tegelijkertijd neemt met de toename van de verstedelijking de druk toe om de publieke ruimte te bebouwen. Dit zorgt voor een steeds groter verstedend ('grijs') oppervlak in de stad. De potenties van groen en water voor een gezonde en aantrekkelijke stad worden nu nog niet optimaal ingezet.

1.3 Groen en water worden steeds belangrijker

De klimaatverandering en teruglopende biodiversiteit benadrukken de noodzaak tot duurzaam ontwerpen van onze bebouwde omgeving. Door de groei van de stad is er meer behoefte aan groen voor recreatie, mobiliteit, sport en ontmoeting. Tegelijkertijd spelen groen, water en bodem een belangrijke rol bij waterberging en temperatuurbeheersing, opgaven die voortkomen uit verandering van het klimaat. Tot slot zijn ons groen en blauw samen met de bodem de belangrijkste dragers voor biodiversiteit.

Werken aan een gezonde groene stad vraagt om innovatieve oplossingen en een systeemgerichte benadering, met een 'groen-blauwe' structuur die robuust genoeg is om de uitdagingen van de toekomst te kunnen opvangen. De waarde van de natuur en het duurzaam benutten daarvan noemen we ook wel het 'natuurlijk kapitaal'. In deze actualisatie benutten we dit door de kwaliteiten van groen en water te gebruiken om een aantrekkelijke woon- en werkomgeving te realiseren. Dit biedt oplossingen voor gezonde verstedelijking en klimaatbestendigheid. Groen en water vormen samen de lokale ecosystemen die

producten en diensten mogelijk maken zoals sport, recreatie, sociale cohesie, luchtzuivering, geluidsbeperking, voedselproductie, schoon water en waterberging. Kortom: natuurlijke duurzame, oplossingen gebruiken waar dat kan. Dit vraagt erom dat we het netwerk van groen en water in de stad optimaal benutten, zowel op stedelijk niveau als in de haarvaten van de stad.

1.4 Doel van het plan

Deze Actualisatie van het Groenstructuurplan Utrecht, Groenstructuurplan 2017, maakt naar aanleiding van de motie (2016/109) 'Voor een gezonde groene toekomst' inzichtelijk hoe de ontwikkeling van groen gelijke tred gaat houden met de groei van de stad, hoe we inspelen op de veranderende functies en het intensiever gebruik van groen en hoe we met groene maatregelen de stad weerbaarder kunnen maken voor de gevolgen van klimaatverandering.

We bouwen voort op de bestaande drie opgaven uit het Groenstructuurplan van 2007, namelijk stad en land verbinden, meer kwaliteit en meer groen in de stad en meer groen om de stad. In deze actualisatie voegen we daaraan de opgaven van groen en blauw voor 'gezonde verstedelijking' en 'klimaatadaptatie' toe. Ambitie van dit plan is om door combinatie van de drie bestaande opgaven met de twee extra opgaven een meerwaarde te creëren.

Door de ontwikkeling van de stad sinds 2007 is een actualisatie van kaart met de visie op de Stedelijke Groenstructuur gewenst. Het gaat dan vooral om de realisatie van Leidsche Rijn en de aanleg van recreatiegebieden om de stad. Destijds waren vaak alleen de contouren bekend. De visiekaart blijft gebaseerd op de recreatieve, ecologische, ruimtelijke en cultuurhistorische kwaliteiten van het groen.

Foto (rechtsonder):
Wadi in De Woerd
Leidsche Rijn
Fotograaf:
Yvonne van Megen

1.5 Opbouw van dit rapport

Hoofdstuk 2 beschrijft de resultaten van de afgelopen tien jaar en welke opgaven er nog liggen. In hoofdstuk 3 staan de nieuwe opgaven die nodig zijn voor een gezond stedelijk leven, aangepast aan klimaatopgave en welke rol groen en blauwe functies in deze stedelijke opgaven spelen. In hoofdstuk 4 is de geactualiseerde visiekaart 2030 opgenomen en wordt beschreven met welke maatregelen de ambities van dit Groenstructuurplan zal worden uitgevoerd. Hier gaan we ook in op uitvoering via het Meerjaren Groenprogramma.



2. Evaluatie uitvoering Groenstructuurplan 2007 – 2016

Afbeelding rechts:
Detail infographic
actualisatie
groenstructuurplan.

“Tevredenheid van bewoners over parken en groen onverminderd hoog. Landgoederen in top 3 bezochte groengebieden in provincie” (Utrecht Monitor 2016).

Het Groenstructuurplan (2007) en het Bomenbeleid Utrecht (2009) vormen het kader voor de groene ontwikkeling van Utrecht. Beide zijn gebaseerd op de ecologische, recreatieve, cultuurhistorische en ruimtelijke samenhang van het stedelijk groen in en om Utrecht.

Bij het vaststellen van het Groenstructuurplan 2007 zijn de volgende opgaven benoemd voor ontwikkeling van de groenstructuur:

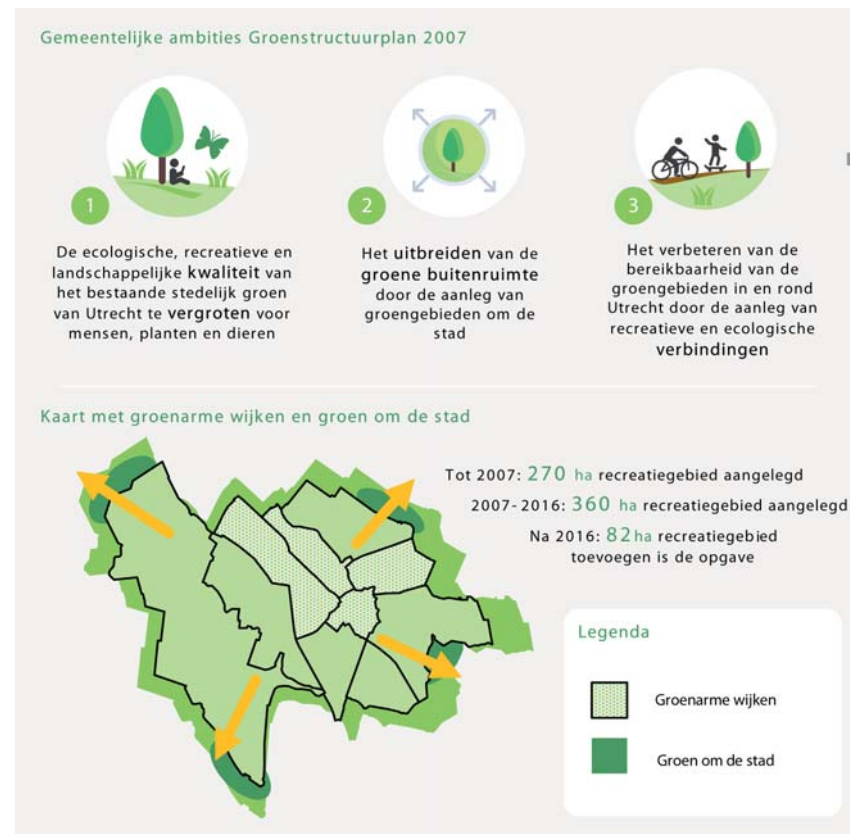
- Drie grote (1250 ha) groengebieden, grenzend aan de bebouwde kom;
- de realisatie van een groot binnenstedelijk groengebied (Maximapark);
- het versterken van het groen in wijken van het grote stedenbeleid.

De ontwikkeling en het behoud van de stedelijke groenstructuur wordt mogelijk door de inzet van twee instrumenten:

- een afwegingskader en visiekaart voor ruimtelijke ontwikkeling;
- uitvoering van een programma voor de groenstructuur: het Meerjaren Groenprogramma.

Het afwegingskader en de visiekaart uit het groenstructuurplan 2007 is bedoeld om de groene ruimte voor de toekomst vast te leggen. De randvoorwaarde hiervoor is dat door het ruimtelijk plan het groene karakter, de kwaliteiten en het gebruik van het groen wordt behouden of verbeterd. Voor ruimtelijke plannen in of aan de groenstructuur geeft dat duidelijkheid over het stedelijk belang van groen, naast andere belangen. Het vertalen van de stedelijke groenstructuur in de plannen heeft mede bijgedragen tot realisatie en behoud tot nu toe.

Compensatie van de groenstructuur is op enkele plekken noodzakelijk gebleken (Cremerstraat, Opaalweg, St. Barbara, herinrichting Careyn bij de Groene Kop, Ring Utrecht). Het instrument blijft daardoor nuttig bij de afwegingen van de verschillende stedelijke belangen. De voorbeelden onderstrepen het belang om in een zo vroeg mogelijk stadium van planontwikkeling groencompensatie te agenderen en te laten onderzoeken en bewoners laten meedenken.



De drie ambities van het Groenstructuurplan zijn vertaald in het jaarlijkse Meerjaren Groenprogramma. Met dit programma stelt het college jaarlijks vast waar de prioriteiten voor investering liggen. Elk jaar wordt aangegeven welke projecten in uitvoering zijn en wordt een doorkijk gegeven naar de projecten in komende jaren. Het programma blikt ook terug op uitgevoerde projecten. Sinds het Groenstructuurplan 2007 werd vastgesteld, is op deze wijze veel bereikt bij het realiseren en verbeteren van de stedelijke groenstructuur.

2.1 Meer groen om de stad

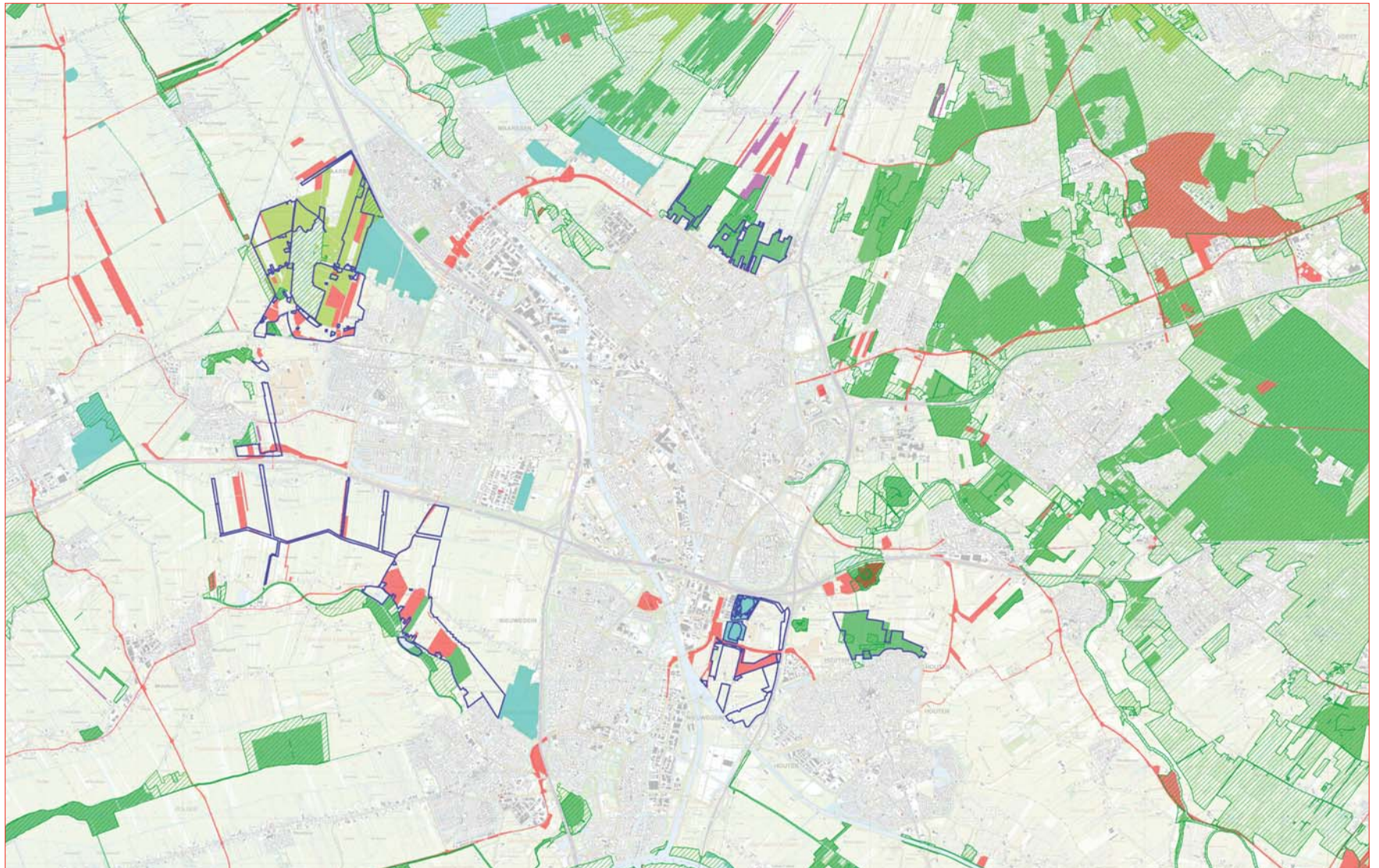
In het kader van het regionale programma Recreatie om de Stad (Rods) is rondom Utrecht in totaal 620 ha nieuw groengebied gerealiseerd. Daarvan is gedurende de planperiode van het Groenstructuurplan 2007-2016 bijna 360 ha aangelegd. Belangrijke ontwikkelingen vonden plaats in het Noorderpark (Gagelbos en Ruigenhoek), het bos Nieuw Wulven en de inrichting van het recreatiegebied Laagraven. Voor de inwoners van Leidsche Rijn is op het landgoed Haarzuilens nieuw recreatief groen aangelegd, onder andere het Wielrevelt, het Parkbos de Haar, Hampoort en Klein Limburg. Langs de Hollandse IJssel is een deel van het geplande IJsselbos aangelegd. De aanleg bestaat uit planten van bomen en struiken en het aanleggen van paden en verblijfsplekken. Pleisterplaatsen bevorderen het recreatieve gebruik van een gebied, voorbeelden hiervan zijn de Geertjeshoeve en Hoeve Wielrevelt in Haarzuilens.

De gebieden zijn gerealiseerd in samenwerking met de provincie, buurgemeenten en terrein beherende organisaties, zoals het Recreatieschap Stichtse Groenlanden, Staatsbosbeheer, en Natuurmonumenten. De financiering van Recreatie om de Stad kwam in belangrijke mate van het Rijk, met cofinanciering door de provincie en de regio. Dit maakte voor Utrecht onderdeel uit van de Vinex-afspraken. In 2011 heeft het Rijk de financiering van het proces, de grondaankopen, de inrichting en het beheer stop gezet. Provincie, regio en gemeenten ronden deze opgaven af met nog circa 82 ha die in uitvoering komt. Daarnaast is een ambitie om rondom Haarzuilens extra hectares groen recreatiegebied toe te voegen en in de vastgestelde structuurvisie Rijnenburg is 165 ha opgenomen als ruimtelijke reservering (Lange Vliet en IJsselwetering). De provincie, gemeenten en de terrein beherende organisaties zijn in gezamenlijkheid bezig met een verkenning hoe voor de toekomst het beheer en ontwikkeling van groengebieden om de stad voortgezet kan worden. De verbinding tussen stad en land, de wensen van de gebruiker, gezond stedelijk leven en kansen voor ondernemers vormen een kader voor de verdere groei van bestaande en nieuwe groen recreatieve voorzieningen. Klimaatopgaven en groen-blauwe diensten kunnen onderdeel uitmaken van nieuwe ontwikkelingen. De Toekomstvisie voor de landgoederen Oud en Nieuw Amelisweerd en

Rijnauwen wordt naar verwachting eind 2017 afgerond. In het kader van de visie zijn historische lanen en bossen hersteld en zijn de tuin van Oud Amelisweerd en het Engelse Werk gerestaureerd. Hiermee zijn in Amelisweerd de cultuurhistorie, recreatie en natuur beter met elkaar in balans gebracht. Het grote aantal bezoekers blijft hier echter een aandachtspunt.

Als inwoners van de stad in het buitengebied gaan recreëren, is dit vaak op grondgebied van een buurgemeente. Om regionaal mee te kunnen beslissen over de recreatievoorzieningen voor onze bewoners, neemt Utrecht deel aan twee recreatieschappen, het Recreatieschap Stichtse Groenlanden en het Plassenschap Loosdrecht. Dit doen we via een gemeenschappelijke regeling. Beide schappen proberen de te beheren gebieden zo aantrekkelijk mogelijk te houden en af te stemmen op de behoeften van de recreant, door nieuwe ondernemers aan te trekken en investeringen te doen. In het kader van het programma Recreatie om de Stad zijn een aantal nieuwe fietspaden in het agrarisch gebied gerealiseerd. De paden worden beheerd door Recreatieschap Stichtse Groenlanden. Vanaf 2018 wordt coördinatie en beheer van de bewegwijzering van fietsknooppunten, wandelknooppunten en sloepenroutes provincie breed uitgevoerd door het Routebureau. Het Routebureau heeft als extra taak communicatie en het samenwerken met en verstrekken van gegevens over routes aan toeristische en marketingorganisaties.

Kaart:
Groen om de stad.



2.2 Sneller naar buiten, de groen-blaue verbindingen

Voor het realiseren van een robuuste hoofdgroenstructuur koersen we voor een belangrijk deel op de groen-blaue verbindingen voor mens, plant en dier. Deze verbinden het binnenstedelijke groen en water met de aangrenzende natuur en recreatiegebieden rond de stad.

Voor de opgave stad en land verbinden zijn in 2011 negen routes ontwikkeld om alle groengebieden bereikbaar te maken. Acht routes starten vanaf het Domplein (het centrum van de stad) en gaan dan door de woongebieden van de stad via de stadsrand naar het buitengebied. Eén route loopt langs het Amsterdam Rijnkanaal door de stad.

Zo zijn langs de Minstroom, de Kromme Rijn en de Leidsche Rijn groene fiets en wandelroutes gerealiseerd en natuurlijke oevers aangelegd, en zijn projecten uit de Visie Vechtoevers en Ontwikkelkader parkzone Amsterdam-Rijnkanaal volop in uitvoering. De Rooseveltboulevard en het Loggerpark langs het Amsterdam-Rijnkanaal zijn daarvan zichtbare resultaten. Via het nieuwe Fietsviaduct De Gagel kunnen de bewoners makkelijker het Noorderpark bereiken en ook via de Dafne Schippersbrug en Rijnkennemerlaan zijn Haarzuilens en de binnenstad via een groene fietsroute beter verbonden.

Om het wandelen en fietsen naar de groengebieden te bevorderen, zijn de bestaande routes naar de groengebieden rondom de stad bewegwijzerd. De borden laten zien dat er veel groengebieden rondom de stad zijn en vaak op korte afstand.

Samen met de provincie is een wandelknooppuntensysteem ontwikkeld. Dit wordt ook ten oosten van de stad gerealiseerd. Bij deze routes zoeken we aansluiting bij de Limes, de landgoederen, Nieuwe Hollandse Waterlinie en natuur- en landschappelijke waarden.

Foto (rechts):
Park
Amsterdam Rijnkanaal.

2.3 Meer en beter groen in de stad

Met verschillende initiatieven en programma's vergroten we zowel de kwaliteit als de kwantiteit van het groen in de stad. Het gaat om:

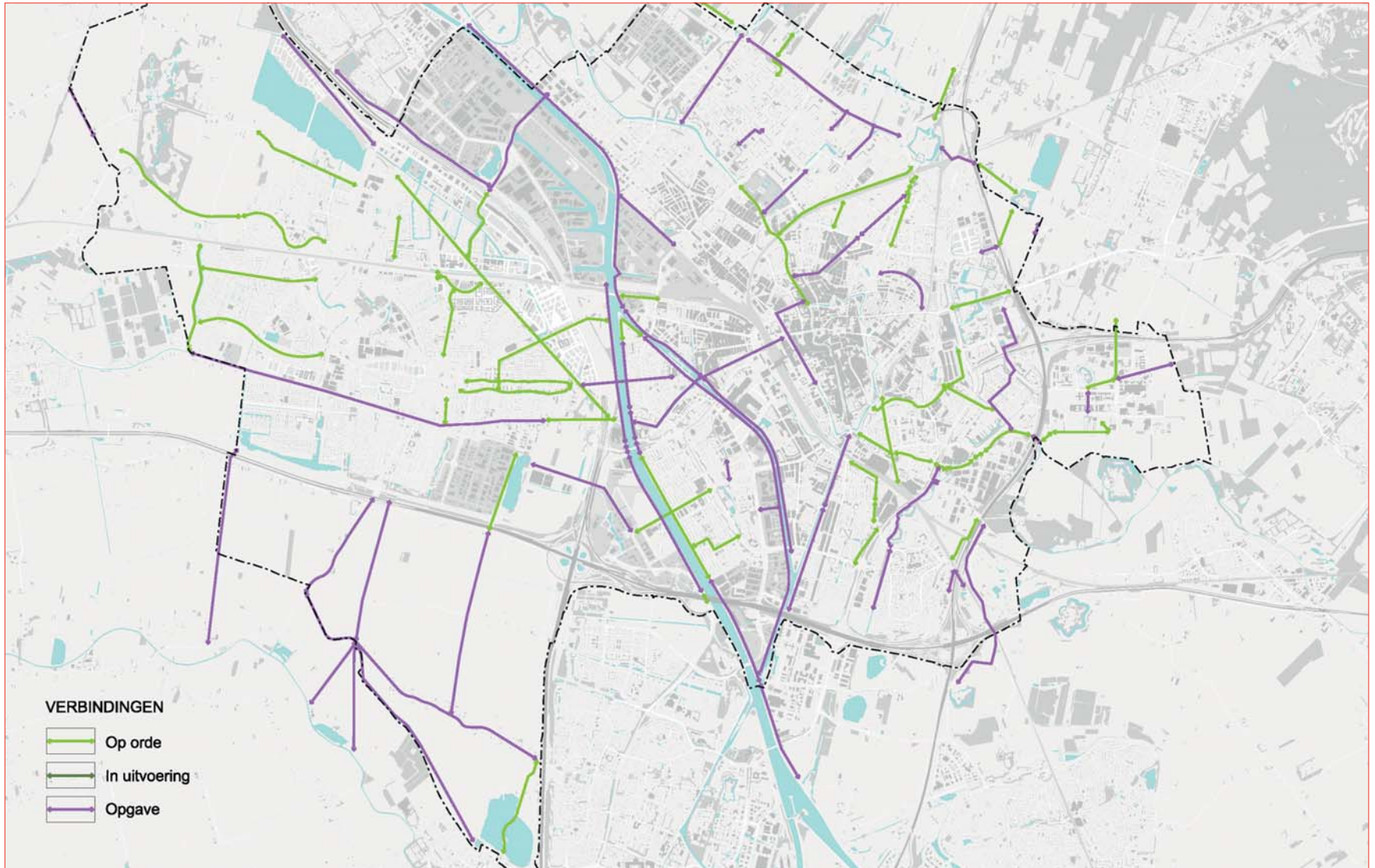
1. Uitbreiden van de groenstructuur
2. Verbeteren van de groenstructuur in de wijkgroenplannen
3. Borgen en versterken van de bomenstructuur
4. Specifieke natuurmaatregelen en soortenbescherming in het Groene Web
5. Dak- en gevelgroen
6. Diervriendelijk bouwen

Bij de ontwikkeling van de groenstructuur benutten we de ideeën van bewoners en ondernemers. Vaak zijn zij de initiatiefnemers. Dat is terug te zien in veel nieuwe en verbeterde parken, waaronder de Rooseveltboulevard, Park Klokkenveld, het Noordse Park, Park de Voorveldse Polder, het Liesboschpark, het Marco Poloplantsoen en park Oog in Al.

Ook in Leidsche Rijn hebben we groenstructuren aangelegd met inbreng van bewoners en gebruikers. Het Máximapark is mede dankzij de inzet en inbreng



Kaart:
Status uitvoering
groene (en blauwe)
verbindingen.



van de bewoners en gebruikers een succes geworden, met de aanleg van de Vlinderhof, de Buitenhof en de Samenloop. Bijzonder is de parkorganisatie waarin maatschappelijke partners samenwerken met de gemeente om het Máximapark op een hoger plan te brengen.

Meestal gaat het in de stad om het kwalitatief verbeteren van groen. Op sommige plekken is de groenstructuur versterkt door uit te breiden. Voorbeelden hiervan zijn het Zambesipark (Overvecht) en de Oosterspoorbaan (Oost), waar op het tracé van de voormalige weg of spoorlijn een fiets- en wandelroute met parkzone is aangelegd. De Groene Kop bij de Eijckmanlaan is een voorbeeld van uitbreiding van de groenstructuur. Daarnaast benutten we de gazons en andere plekken langs het Amsterdam-Rijnkanaal om als park in te richten via het ontwikkelkader Amsterdam Rijnkanaal.

Kaart (links):
Wijkgroenplan
Binnenstad Eligenhof

Kaart (rechts):
Wijkgroenideeën die
zijn uitgevoerd.

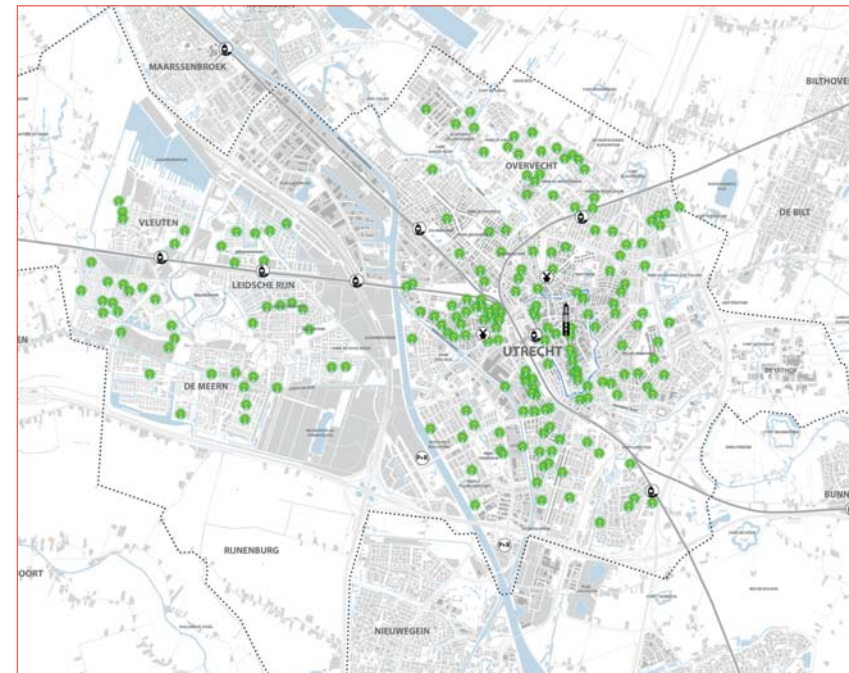


2.3.1 Wijkgroenplannen

Bewoners zijn volop aan zet geweest in de wijkgroenplannen. Het resultaat hiervan is beter toegankelijk en bruikbaar groen dichtbij, waarin ontmoeting, beleving, natuur, speelruimte, recreatie en waterberging benut worden. De projecten zijn uitgevoerd met bewoners en met veel enthousiasme gerealiseerd. In 2017 zijn de wijkgroenplannen in alle tien wijken van de stad voltooid. Ongeveer een-derde van de circa 190 projecten heeft geleid tot een vorm van zelfbeheer.

2.3.2 Stedelijke bomenstructuur

Het Bomenbeleid Utrecht is in 2009 vastgesteld als uitwerking van het groenstructuurplan (2007). Het geeft aan hoe Utrecht omgaat met bomen bij beheer en ontwikkeling van de stad en vormt een aanvulling op het huidige beheer en



Kaart:
Status uitvoering
groenstructuur
in de stad.

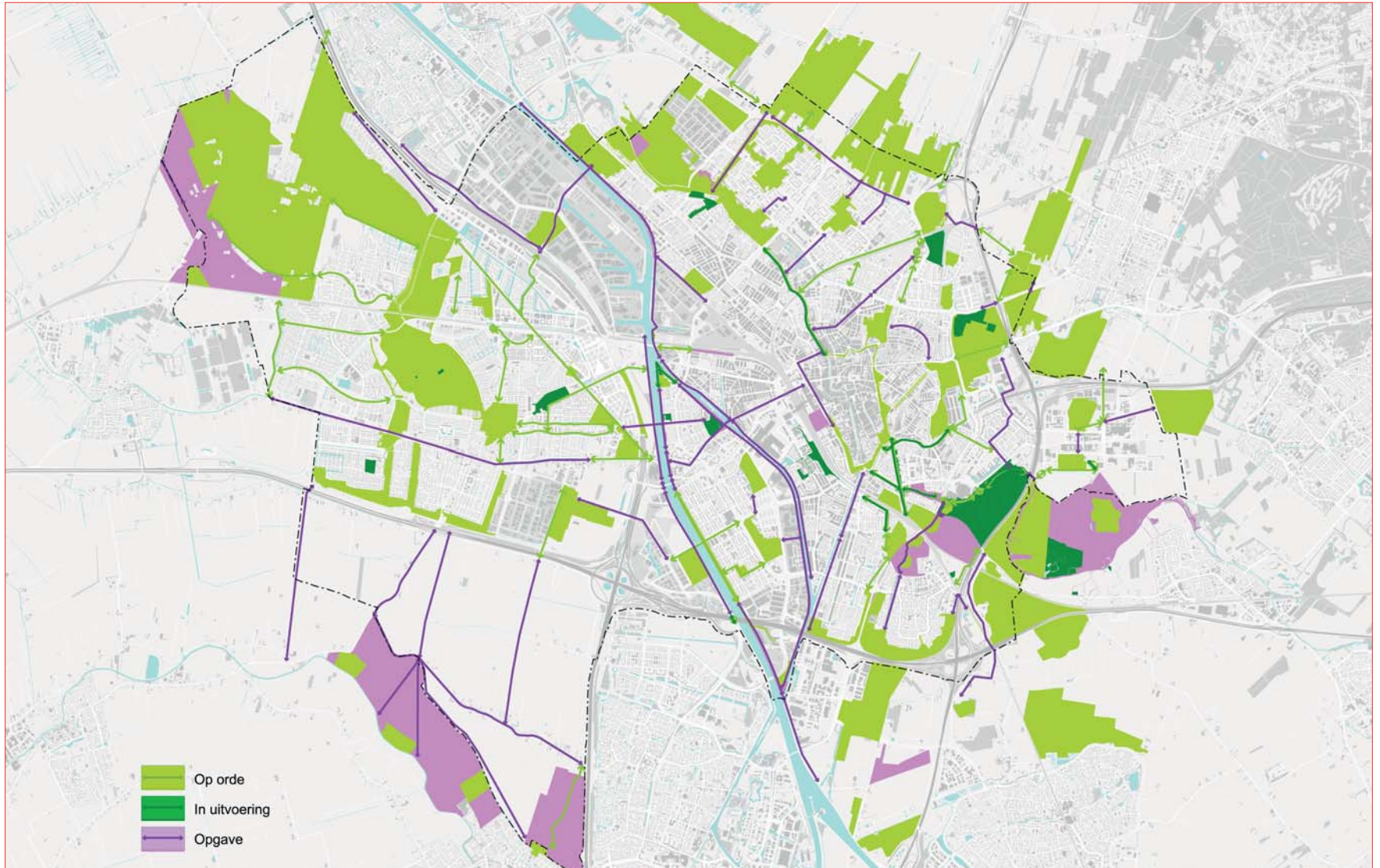


Foto rechtsboven:
Ringslang.

onderhoud van bomen in de stad. De realisatie van de stedelijke bomenstructuur gaat om het ontwikkelen en behouden van de bomen op belangrijke plekken en lanen in de stad voor langere termijn. We streven daarbij naar meer diversiteit en een toename van het aantal bomen in volwassen fase in 2030, zowel langs infrastructuur als in parken en groengebieden. Voorbeelden zijn de uitvoering van het bomenplan voor het Wilhelminapark en de aanplant van bomen langs de Vondellaan.

Het aantal bomen in de stad is gegroeid tot 160.000 en het gemeentelijke bomenbestand kent meer diversiteit. Door meer diversiteit en een bewuste keuze voor inheemse bomen, draagt de stedelijke bomenstructuur sterk bij aan het leefgebied van onder meer vogels, vleermuizen en insecten. Het verbeteren van de hoofdbomenstructuur is onderdeel van projecten waarbij de weg op de schop gaat. Bijvoorbeeld bij vervangen van riolering, stadsverwarming, aanleg van de hoofdfietsroute, de herinrichting van een weg of in een project van leidingbeheerders.

2.3.3 Groene Web

Foto rechtsonder:
**Aanleg
ringslangbroedhoop in
Park Voorveldse Polder.**

De naam 'Groene Web' verwijst naar het netwerk van groene plekken en verbindingen in de stad. Planten en dieren gebruiken deze als leefgebied en kunnen zich hierlangs in en rond de stad verspreiden. Projecten binnen het Groene Web richten zich op het oplossen van knelpunten voor fauna, het verbeteren van leefgebieden van planten en dieren en het bieden van meer ruimte aan biodiversiteit in de stad.

Op de overzichtskaart (afbeelding op pagina 18) is te zien waar in de stad nog knelpunten zijn in natuurverbindingen en waar die al zijn opgelost door de aanleg van een faunapassage. Het gaat zowel om kleine passages als grote, zoals aan de Biltse Rading en Utrechtseweg, die nu gerealiseerd worden. We zijn met de uitvoering van faunapassages over de helft. Via het Meerjaren Groenprogramma (Groene Web) voeren we de komende jaren de overige faunapassages uit. De projecten gaan daarnaast ook over bewustwording. Voorbeelden van projecten zijn:

- Aanleggen van faunapassages voor kleine zoogdieren zoals egels onder wegen, zoals bij de Moezeldreef (Overvecht) en langs brughoofden van



Foto (rechtsboven):
Faunapassage
Heijcopperkade

- de Minstream, of over snelwegen, zoals de groene passage langs de Koningsweg over de A27;
- Verbeteren van het leefgebied van dieren in openbaar groen, bijvoorbeeld door het aanplanten van hazelaar voor de eekhoorn in verschillende parken aan de oostkant van de stad, of het aanleggen van poelen voor de rugstreepad in Haarzuilens;
 - Aanleg van vleermuisvriendelijke verlichting; het Spoorzoompark (Overvecht) is het eerste park in Nederland waar vleermuisvriendelijke verlichting is toegepast;
 - Voorlichtings- en publieksacties, zoals het Huismus030 project om bewoners het belang van struiken in hun tuin te laten zien of de flyer over wilde bijen.
- Door samenwerking in het MAGIE-platform betrekken we veel Utrechtse natuurorganisaties in ons programma.

2.3.4 Volkstuinen

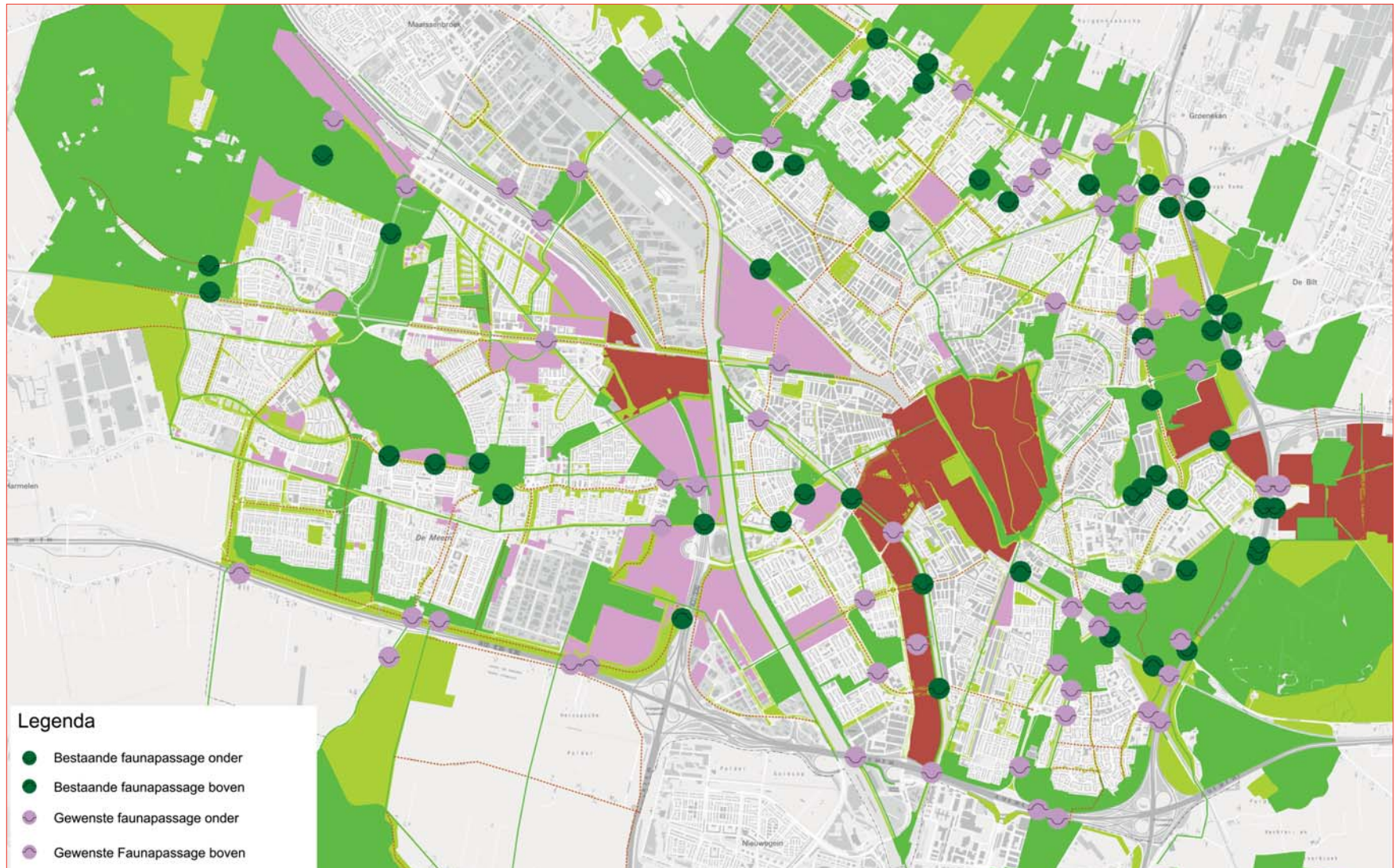
Volkstuinen zijn belangrijke sociale ontmoetingsplaatsen voor buurt en wijk, zorgen voor voedsel en spelen een belangrijke rol bij recreatie en stadsnatuur. Volkstuinverenigingen beheren en onderhouden in totaal 15 tuinenparken in Utrecht. Doordat er veel aandacht is voor natuurvriendelijk tuinieren dragen de tuinenparken in hoge mate bij aan de biodiversiteit in de stad. De tuinenparken vormen het leefgebied van veel Utrechtse soorten. Via Groene Web projecten wordt geholpen de natuur te versterken. Zo zijn in diverse parken ringslangbroedhopen aangelegd, bloemen en nectar leverende bomen aangeplant voor hommels en andere wilde bijensoorten en broedplekken gebouwd voor ijsvogels, zoals in Ecologisch Tuinenpark de Driehoek. Alle Utrechtse tuinenparken zijn publiek toegankelijk en voorzien van rondwandelroutes.

2.3.5 Gedragscode, natuurwaardenkaarten en ontheffing diervriendelijk bouwen

Met het Groenstructuurplan werken we aan het behoud van biodiversiteit, een onderwerp wat nationaal en in Europa hoog op de agenda staat. Sinds 2010 werkt de gemeente Utrecht met een gedragscode vanuit de Flora- en Faunawet. Deze gedragscode heeft in 2017 een vervolg gekregen in de Wet Natuur-



Afbeelding:
Overzichtskaat (versie
november 2017) met
bestaande en gewenste
faunapassages in
de gemeente Utrecht



bescherming. De gemeente past deze gedragscode toe bij de uitvoering van werkzaamheden in de buitenruimte.

Om beter rekening te kunnen houden met beschermde soorten, maken we per wijk een natuurwaardenkaart. Zo is het voor meerdere partijen helder met welke beschermde plant- en diersoorten we rekening moeten houden.

Met de nieuwe Wet Natuurbescherming vervalt de beschermingsstatus van muurplanten, orchideeën, verschillende hooilandplanten en enkele vissoorten. De investeringen voor het beschermen en stimuleren van deze soorten voor en tijdens de Flora- en Faunawet willen we behouden. Dit doen we door naast de nieuwe lijst met beschermde plant- en diersoorten een lijst met Utrechtse soorten te benoemen.

Een aantal beschermde dieren is sterk gebonden aan gebouwen. In Utrecht betreft dit vooral de gewone dwergvleermuis, de huismus en de gierzwaluw. In 2016 is het project Diervriendelijk bouwen gestart, om een goede omgang met deze soorten te borgen en invulling te geven aan de wettelijke verplichting. Met de ontheffing diervriendelijk bouwen verlichten we procedures en kunnen we het projectbudget voor extra verblijfplaatsen inzetten in plaats van losse onderzoeken en losse ontheffingsaanvragen. Voor betere bescherming van de gebouwbewonende soorten is samen met bewoners en deskundigen de verspreiding van gebouwbewonende soorten in kaart gebracht en een soort-managementplan voor deze soorten opgesteld.

2.4 Conclusies

De realisatie van het Groenstructuurplan is succesvol door het consequent inpassen in stedelijke plannen en het doorzetten in de uitvoering van de groenprojecten. De afgelopen jaren is veel bereikt door het inbrengen van het belang van stedelijk groen in plannen en de uitvoering van het Meerjaren Groenprogramma. Met de hulp van inwoners, ondernemers en betrokken organisaties, en door werk met werk te maken met andere stedelijke opgaven. In de afgelopen tien jaar is het uitvoeringsbudget bijna verdubbeld met externe bijdragen, subsidies van rijk en provincie en particuliere fondsen.

In en om Utrecht zijn op deze wijze parken en groenstructuren verbeterd en

aangelegd. Buurttuinen, parken, plantsoenen, volkstuinten, groene gevels en daken, bomenlanen en groenblauwe corridors zijn ontwikkeld. Daarmee zijn belangrijke verbindingen met het groen om de stad tot stand gekomen. Deze verbindingen zijn zowel recreatief, landschappelijk als ecologisch van belang voor verbetering van de biodiversiteit. Planten en dieren verspreiden zich via het groen-blauwe netwerk en vergroten daardoor hun leefgebied. Met de groen-blauwe opgave werken we in Utrecht actief en zichtbaar aan een groene en gezonde stad en dragen we bij aan het Utrechtse vestigingsklimaat.

In het volgende hoofdstuk gaan we in op de extra opgaven die door de groei van de stad en de klimaatopgave aan de stedelijke groenstructuur gesteld worden.

Foto rechtsonder:
Tuin
Nieuw Amelisweerd.



3. Nieuwe opgave: een gezonde en klimaatbestendige stad

Afbeelding rechts:
Detail infographic actualisatie groenstructuurplan.

In het vorige hoofdstuk is aangegeven hoe de stedelijke groenstructuur is versterkt. Voor de nieuwe opgaven, een gezonde en klimaatbestendige stad, is de opgebouwde expertise en werkwijze als vertrekpunt genomen. Daarnaast hebben we de samenwerking gezocht met maatschappelijke initiatieven die de kwaliteit van groen en blauw innovatief benutten voor doelen als stadslandbouw, dak- en gevelgroen en klimaatpleinen. We sluiten daarmee aan bij nieuwe ontwikkelingen en trends die helpen om de stad gezonder en leefbaarder te maken.

Deze nieuwe opgaven vragen om een systeembenadering: we zoeken naar oplossingen op het niveau van de stad als (eco)systeem. Ons natuurlijke kapitaal van groen en blauw kunnen we versterken door anders te bouwen, mobiliteit anders te benaderen, minder te ‘verstenen’ en door meer functies van groen en blauw te benutten. We zetten in op ‘nature based solutions’ en multifunctioneel gebruik van het groen om deze opgaven integraal aan te pakken.

Dit hoofdstuk gaat in op de uitwerking van gezonde verstedelijking in de groene omgeving (relatie groen- gezondheid en gevolgen van en kansen voor intensiever gebruik buitenruimte), de gevolgen van de klimaatverandering en tot slot hoe we de natuurlijke eigenschappen van groen en water en nieuwe trends en ontwikkelingen beter kunnen benutten om deze uitdagingen aan te gaan. In de RSU (2016) wordt gezonde verstedelijking als leidend principe genoemd, daar valt klimaatadaptatie onder. Omdat voor ‘gezondheid’ en ‘klimaatadaptatie’ de inzet van groen verschillend kan zijn, nemen we gezonde verstedelijking en klimaatadaptatie als aparte opgaven mee.

3.1 Intensiever gebruik van de buitenruime

Utrecht bouwt aan een gezonde- en duurzame stad voor de toekomst, onder de noemer ‘gezond stedelijk leven’: de ambitie om in grote ruimtelijke projecten de gezondheid van inwoners en bezoekers integraal af te wegen en te versterken.

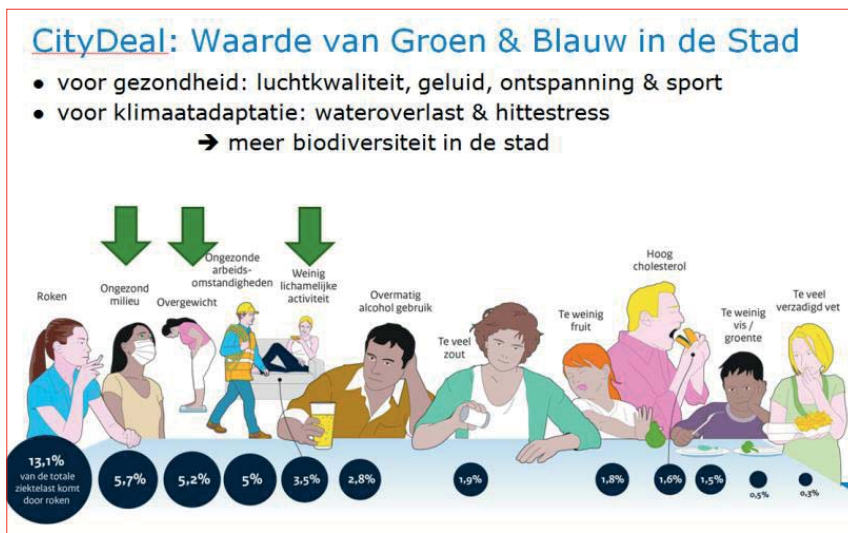
Utrecht wil de bevolkingsgroei binnen de bestaande stad faciliteren en niet buiten de huidige gemeentegrenzen bouwen. Daarmee worden de natuur- en recreatiegebieden rondom de stad gespaard, blijft de mobiliteit beperkt, is er draagvlak voor voorzieningen en wordt dat draagvlak waar mogelijk vergroot. In de Ruimtelijke Strategie Utrecht zijn vier prioritaire gebieden benoemd:

Toevoeging Groenstructuurplan 2017



Afbeelding links:
Belangrijkste gezondheidsrisico's in Nederland; de groene pijlen geven aan op welke risico's groen een belangrijke positieve invloed op kan hebben.

Afbeelding rechts:
Intensief gebruik Park Lepelenburg.



de Merwedekanaalzone, het Stationsgebied, Utrecht Science Park en Leidsche Rijn (de nog te ontwikkelen delen). Daarnaast wordt extra geïnvesteerd in de wijken Overvecht en Kanaleneiland, omdat de gezondheid van inwoners daar achter blijft bij de rest van de stad. Ook spelen er op kleine schaal veel inbreidingsplannen.

3.1.1 Relatie tussen groen en gezondheid

Hoewel de gezondheid van de Utrechtse bevolking over het algemeen goed is, zien we ook een zorgwekkende toename van nieuwe welvaartsziekten, zoals obesitas, depressiviteit, dementie en hart- en vaatziekten. Deze worden (deels) verklaard vanuit de toegenomen inactiviteit van mensen, maar ook luchtverontreiniging en geluidblootstelling spelen een rol. Voor Utrecht is daarom een belangrijk uitgangspunt in de gezondheidsbevordering dat de fysieke leefomgeving een gezonde keus aantrekkelijk maakt. Dit kan door gezond gedrag aantrekkelijk te maken, door sociale cohesie te versterken en via het creëren van publieke ontmoetingsruimten. Voldoende, aantrekkelijk, bereikbaar en bruikbaar groen (voor bijvoorbeeld ontspanning en evenementen) voor

iedereen is daarbij van belang.

Een groene omgeving draagt op tal van manieren bij aan een gezonde leefomgeving. Onderzoek van de Wereldgezondheidsorganisatie (WHO) toont aan dat de mate van toegankelijkheid van groen invloed heeft op de gezondheid. Ook de grootte van het groen is van invloed, met name op de mate waarin het groen uitnodigt tot gezond gedrag (beweging en/of ontspanning). In het algemeen beoordelen mensen in een groene buurt hun eigen gezondheid dan ook positiever dan mensen in een groenarme buurt. In een groene omgeving zijn mensen ook weerbaarder tegen stress. De ervaring leert echter dat de relatie tussen gezondheid en groen ingewikkeld is: zo is in onze groenste wijk Overvecht de gezondheidsachterstand van de inwoners het grootst. Gezondheid is van veel andere factoren afhankelijk zoals de sociaal-economische omstandigheden. Wel is er een relatie te leggen tussen de kwaliteit van de inrichting en de gezondheid van mensen. Parken en groene verbindingen nodigen uit tot gezonder bewegen, zoals wandelen, fietsen of sporten. Beplanting zuivert de lucht en houdt geluid tegen. Hierbij is ook belangrijk dat bewoners en bedrijven zich mede-eigenaar van het groen in de buurt voelen.

Kwalitatief hoogwaardig groen in de eigen woonomgeving is dus een belangrijke randvoorwaarde voor gezonde verstedelijking. Om dit te realiseren in combinatie met de verdichting moeten we hiervoor op zoek naar innovatief, multifunctioneel ruimtegebruik.

3.1.2 Intensiever gebruik van de buitenruime

Met de groei van de stad met 70.000 inwoners neemt de druk op de openbare ruimte steeds meer toe. De eerste nieuwe opgave binnen de actualisatie van dit Groenstructuurplan is om ondanks dat het openbaar groen toch voldoende, aantrekkelijk, bereikbaar en bruikbaar voor alle inwoners te houden. En om zo bij te dragen aan het doel van gezonde verstedelijking.

Met het toenemende gebruik van de groene openbare ruimte zien we dat deze voor steeds meer verschillende functies wordt gebruikt. De groene openbare ruimte wordt steeds meer als verblijfs- en gebruikruimte gebruikt. Zo zien we steeds meer sportbeoefening buiten de reguliere sportfaciliteiten, recreatie in de vorm van festivals en het telen van voedsel. Het is een uitdaging om dit intensievere gebruik een plek te geven in, of in de omgeving van de stad, met aandacht voor groene kwaliteit. Een succesverhaal van een 'beweegronde' is het Lint in het Máximapark. Een 60 meter brede en 8 km lange parkstrook, waarvan intensief gebruik wordt gemaakt voor hardlopen, fietsen, skaten, wandelen en elkaar ontmoeten.

Daar waar het intensievere gebruik gaat knellen, zoals in groenarmere delen van de stad en bij de nieuwe inbreidingslocaties, vraagt dit om innovatieve oplossingen, slimme inrichting en multifunctioneel ruimtegebruik. Denk hierbij aan stadslandbouw, pocketparkjes, klimaatpleinen, natuurspeelplekken, 'tiny woods' en dak- en gevelgroen (zoals bij de geplande woontoren Wonderwoods). Daarmee biedt de toegenomen druk op de openbare ruimte ook kansen om te werken aan een aantrekkelijke groene omgeving.

Het intensiever gebruik van de groene openbare ruimte in de stad heeft ook gevolgen voor de opgaven die al eerder in dit Groenstructuurplan benoemd zijn. Zo worden door de groei van de stad de natuur en recreatiegebieden rondom de stad en de bereikbaarheid daarvan nóg belangrijker voor de inwoners van Utrecht.

Goede groen-blauwe verbindingen tussen de woonwijken en groengebieden, één van de speerpunten uit het Groenstructuurplan 2007, blijft cruciaal voor het ontwikkelen van een gezonde en intensieve stad. De verbindingen moeten zo ingericht worden dat ze uitdagen tot bewegen. Ook leidt intensiever gebruik van de openbare buitenruimte tot eerdere slijtage van de groen- en natuurwaarden, en kan het de rust aantasten in groene gebieden. Dit vraagt om robuuste ontwerpen en intensiever (ecologisch) beheer van drukbezochte gebieden. Ook zonering in natuur- en recreatiegebieden en slim omgaan met verlichting kan nodig zijn om zowel de mens als de flora en fauna voldoende rust en ruimte te bieden. Tot slot kan het intensieve en veranderende ruimtegebruik ertoe leiden dat het nodig is om parken vaker opnieuw te inrichten, om de kwaliteit vast te houden en in te spelen op veranderende wensen van bewoners en nieuwe ontwikkelingen.

3.2 Aanpassen en voorbereiden op de gevolgen van klimaatverandering

Het klimaat verandert. De gemiddelde temperatuur stijgt, waardoor de zomers heter en de winters zachter worden. In 2050 zijn de winters in Utrecht vergelijkbaar met de huidige winters in Nantes of Bordeaux.

Door stijgende temperaturen neemt de kans toe op:

- Wateroverlast door extreme neerslag;
- langere perioden met droogte, mogelijk in combinatie met bodemdaling en zettingen;
- hitteoverlast, met name in dichtbebouwde en versteende omgeving.

Het risico op wateroverlast en hittestress wordt groter door de toenemende verstening in de stad. De groei van het aantal inwoners in de stad wordt met inbreiding opgevangen. Deze inbreiding brengt een groot risico op meer verharding en verdere verstening met zich mee. Daardoor kan overtollig regenwater minder snel de grond in zakken en neemt de kans op wateroverlast toe. Uit recent gemeentelijk onderzoek blijkt dat 50 procent van het oppervlak van de gemeente Utrecht bestaat uit steen. Op deze versteende plekken is er een grotere kans op hittestress, met als gevolg het effect van hitte-eilanden: hogere temperaturen in de stad dan daarbuiten. Ook stijgt het risico op langere perioden met droogte, met als mogelijke gevolgen onder meer bodemdaling

Afbeelding rechtsboven:
**Het Lint langs
de Vikingrijn in
het Máximapark**

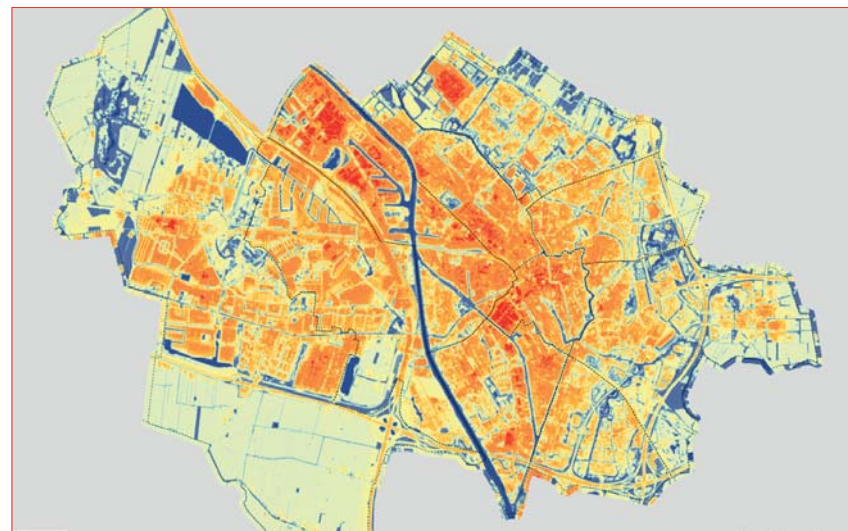
en zettingen. Al deze ontwikkelingen hebben gevolgen voor de economie en de gezondheid.

De klimaatverandering en de effecten daarvan vragen ook in Utrecht om extra maatregelen, waaronder nieuwe inrichtingsprincipes bij de verdere groei van de stad. Eén van deze inrichtingsprincipes is de stad weer als spons gebruiken, berging van regenwater, zowel in het openbaar gebied als op particulier terrein. Hierdoor neemt de wateroverlast bij extreme neerslag en het risico op bodemdaling en zettingen af. Ook zorgt meer water in de stad voor extra koeling. Dit sponseffect kan deels met technische oplossingen worden bereikt, maar meer voor de hand ligt het minder verstenen en meer vergroenen van de stad. Meer groen in stedelijke openbare ruimte, bijvoorbeeld halfverharding op parkeerplaatsen, en in tuinen zorgt bijvoorbeeld voor een betere verwerking van het regenwater en dus minder druk op de capaciteit van het riool. Ook zorgt meer groen in de stad voor een betere regulatie van temperatuur en luchtvochtigheid (verkoeling).



Afbeelding rechtsonder:
**Hittekaart met relatieve
temperatuurverschillen
in Utrecht in 2015.**

De tweede nieuwe opgave binnen de actualisatie van dit Groenstructuurplan is dan ook het inzetten van groen en blauw om de negatieve gevolgen van klimaatverandering tegen te gaan. Groene en ook blauwe maatregelen op gemeentegrond zijn hierbij waardevol, maar daarnaast is het van belang dat alle grondeigenaren een bijdrage leveren aan het beperken van de verstening van de stad. In tuinen van particuliere woningen is bijvoorbeeld veel winst te behalen door ervoor te zorgen dat er minder regenwater het riool instroomt. Dit kan door meer groen in plaats van verharding aan te leggen in tuinen en op daken. Ook helpt het om de regenwaterafvoer van verharde oppervlakten af te koppelen van de riolering en regenwater te bufferen of te infiltreren in de bodem. Naast al eerder genoemde voordelen is het beheer van extensief groen ook nog goedkoper dan het beheer van verhardingen. In het voorjaar van 2017 is gestart met een publiekscampagne die bewoners bewust maakt van hun mogelijke bijdragen aan ontstening en vergroening. (Zie ook brief beantwoording motie 55: Slimme tuinen, droge voeten d.d. 6 februari 2016, als uitwerking hiervan is gekoppeld aan de motie Steenbreek de publiekscampagne 'Waterproof030' gestart). De multifunctionele inzet



Afbeelding rechtsboven:
Permacultuurtuin van
bewonersinitiatief
Spinoza presenteert in
het Spinozaplantsoen

van groen kan een oplossing vormen voor de benodigde aanpassing in de openbare ruimte voor klimaatadaptatie. Tegelijkertijd kunnen hogere temperaturen in de zomer ook voor een grotere druk op het openbaar groen leiden, omdat bewoners dan vaker buiten recreëren. Bij de toename van zomerse dagen neemt niet alleen de recreatie in parken en op terrassen toe, maar is er bijvoorbeeld ook meer behoefte aan zwembaden en andere vormen van waterrecreatie. Een antwoord hierop is het aanleggen van meer en hoogwaardiger groen en blauw voor verkoeling en faciliteiten voor recreatie op en in het water.

3.3 Inzetten “Nature Based Solutions” en multifunctioneel groen

Ons natuurlijke kapitaal - natuurlijke hulpbronnen zoals bodem, water, planten en dieren - kan effectieve oplossingen bieden voor stedelijke opgaven. De Europese Commissie gebruikt hiervoor de term ‘Nature Based Solutions’: oplossingen geïnspireerd en ondersteund door de natuur die tegelijkertijd ecologische, sociale en economische voordelen bieden en helpen om veerkracht op te bouwen. We kunnen dit natuurlijke kapitaal optimaal benutten door anders te bouwen, mobiliteit anders te benaderen, minder te verstenen en meer functies van groen en blauw toe te passen. Hiermee draagt het natuurlijk kapitaal bij aan gezonde verstedelijking en klimaatadaptatie. Onderstaande figuur geeft een beeld van de diverse diensten die in verschillende structuren door groen en water worden geleverd aan de verschillende opgaven in de ontwikkeling van de stad.

Nature based solutions en multifunctionele inzet van groen en water is niet nieuw. Er zijn al diverse voorbeelden van in onze stad, zoals halfverharding bij parkeren voor wateropvang door infiltratie, verbindingen tussen groenstructuren zodanig vorm geven en inrichten dat ze uitnodigen voor meer bewegen. Dit gebeurt bijvoorbeeld in Park Klokkeveld, op de Rooseveltboulevard en in Park de Gagel met Gagelbos met groene fietsviaduct. Ook kunnen we buurtbewoners meer laten participeren bij het beheer van het groen ten behoeve van sociale cohesie, zoals gebeurt bij Vlinderhof, Kersentuin en Bikkershof). En natuurvriendelijke oevers voor verbetering van biodiversiteit en waterkwaliteit (Kromme Rijn, Leidsche Rijn). Een dergelijke aanpak is ook bij de ontwikkeling van Leidsche Rijn al succesvol gebleken.



Afbeelding rechtsonder:
Fazanten op het dakpark
van de A2
Willem Alexanderpark
in Leidsche Rijn

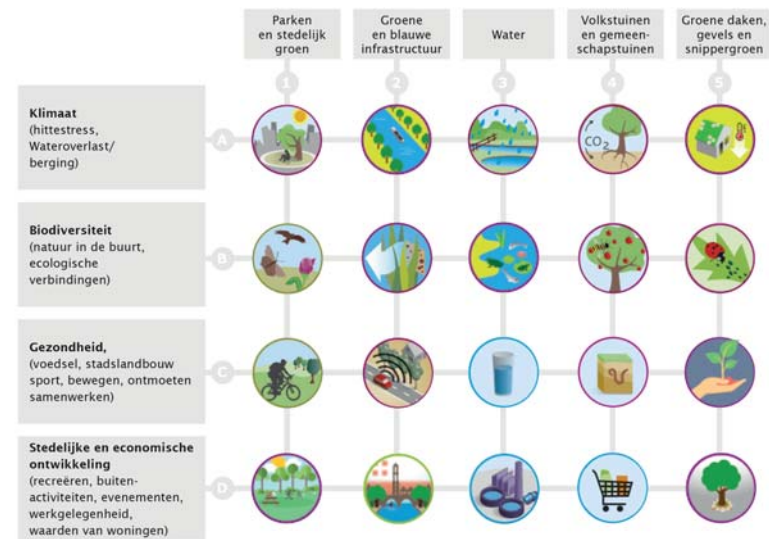


Schema rechtsboven: Dit schema geeft een beeld van de diverse diensten (iconen) die in verschillende structuren groen en water leveren aan de verschillende opgaven in de de stad. De Europese Commissie gebruikt hiervoor de term 'Nature Based Solutions': oplossingen geïnspireerd en ondersteund door de natuur die tegelijkertijd ecologische, sociale en economische voordelen bieden en helpen om veerkracht op te bouwen.

Afbeelding rechtsonder: Wadi met vaste beplanting in de Botanische tuinen Uithof.

Door hier in een vroeg stadium al een innovatief watersysteem te integreren in het ontwerp, zijn er natuurlijke oplossingen voor wateroverlast gecreëerd, zoals afkoppeling van regenwater en lokale infiltratie met wadi's. Leidsche Rijn wordt hierin internationaal als een voorbeeld gezien.

Het inzetten van groen en blauw om specifieke uitdagingen aan te pakken met Nature Based Solutions heeft vaak extra voordelen, waardoor ook een bijdrage kan worden geleverd aan de oplossing van andere problemen. Zo blijkt uit Europees onderzoek dat Nature Based Solutions die ingezet worden om de effecten van klimaatverandering als het verminderen van wateroverlast of hittestress tegen te gaan, ook bijdragen aan positieve gezondheidseffecten, zoals verbeterde luchtkwaliteit of fysiek actieve inwoners. Bomen kunnen bijvoorbeeld een mooi straatbeeld leveren, zorgen ook voor verkoeling in de zomer en dragen bij aan de opvang van regenwater en het verminderen van luchtvervuiling. Het integreren van Nature Based Solutions in de stedenbouw en het ontwerp kan ook leiden tot vermindering van de sociale spanningen en zo bijdragen aan de inclusieve stad. Kleine groene plekken in de stad dragen bij aan de biodiversiteit in de stad, maar wanneer deze ontmoetingsplekken beheert worden door bewoners dragen ze ook bij aan sociale cohesie. In onze plannen voor de stad willen we Nature Based Solutions gebruiken en ontwikkelen om de gezonde verstedelijking en klimaatadaptatie te bevorderen. In zo veel mogelijk delen van de stad, vooral de groenarme gebieden, zoeken we naar innovatieve oplossingen voor meer en kwalitatief hoogwaardiger groen en blauw in een verdichtende stad. Door in de toekomst bij aanleg, inrichting en beheer van groen veel meer de benadering te kiezen van multifunctioneel gebruik en Nature Based Solutions zullen we met het natuurlijk kapitaal in de stad een bijdrage kunnen leveren aan de opgaven gezonde verstedelijking en klimaatadaptatie. Zeker in de gebieden die prioriteit krijgen in de RSU.



Afbeelding:
**Groen dak op
de Springweg
Binnenstad.**
(Foto Douwe Bosga)



Afbeelding rechtsonder:
**Fazanten op het dakpark
van de A2
Willem Alexanderpark
in Leidsche Rijn**

3.4. Bestaande en nieuwe ontwikkelingen

Als gemeente willen we adequaat reageren op innovatieve groene initiatieven die helpen om de stad gezonder en leefbaarder te maken. We ondersteunen bewonersinitiatieven, bijvoorbeeld op het gebied van groene daken en stadslandbouw. We geven hierbij kaders en randvoorwaarden, ondersteunen initiatieven en nemen waar mogelijk drempels weg.

3.4.1 Dak- en Gevelgroen

Naar schatting kan circa. 350 hectare dakoppervlak in Utrecht in potentie worden vergroend. In het kader van energiebesparing en waterberging is in 2009 een stimuleringsregeling voor groene daken opgesteld, waar particulieren een deel van de investeringen voor een groen dak terug krijgen. In 2011 is de regeling aangepast om meer bewoners gebruik te kunnen laten maken van de regeling. Sinds de start zijn ruim honderd groene daken gerealiseerd met hulp van de subsidieregeling, goed voor circa 10.000 m² (1 hectare). Met de verdichting van de stad zal de klimaatopgave in betekenis toenemen.

De aanleg van groene daken draagt bij aan het beperken van de wateroverlast en aan de vermindering van de opwarming in de woning. In de Evaluatie van de Subsidieregeling Dak- en Gevelgroen (4297503/20170404) staat dat het stimuleren van particuliere woningeigenaren wenselijk blijft om de verdere aanleg van groene daken te bevorderen. De regeling wordt daarom voortgezet met een aangescherpte ambitie met focus op het benutten van daken bij waterberging in de stad.

3.4.2 Stadslandbouw

De groene ruimte biedt kansen voor ondernemerschap van inwoners, bedrijven en maatschappelijke organisaties. Zo ondersteunde de Stimuleringsregeling stadslandbouw (2013-2015) bewoners financieel om zelf lokaal, duurzaam en gezond voedsel te verbouwen. De projecten hebben het netwerk van initiatiefnemers versterkt. Er zijn diverse evenementen georganiseerd, zoals publieksdagen voor stadslandbouw en het congres Dag van de Stadslandbouw. Ook zijn inspirerende initiatieven uitgevoerd zoals FoodforGood, Spinozatuin, Amelishof en Koningshof. Al deze initiatieven dragen bij aan vergroening van de stad. Utrecht participeert ook in een internationaal netwerk van steden die het verband leggen tussen duurzame lokale voedselproductie en gezonde verstedelijking. Om vraag en aanbod van de stad Utrecht en het omliggende landelijk gebied met elkaar in contact te brengen nemen we als gemeente deel aan het LEADER-programma (Europese subsidie voor plattelandsontwikkeling). Wij participeren in het Food Pact van Milaan en landelijk participeren wij in de City Deal 'Voedsel op de Stedelijke Agenda'.

3.4.3 Regionale ontwikkelingen

Onze regionale natuur en landschappen worden in toenemende mate gezien als belangrijk element in het vestigingsklimaat van de regio Utrecht. Zoals in paragraaf 2.1 aangegeven liggen we met de groenontwikkeling rond de stad op koers. Door de verdichting en het toenemend aantal inwoners in onze stad en regio blijft echter het risico op tekorten en frictie tussen vraag en aanbod bestaan. In samenwerking met onze regionale partners maken we plannen en pakken we kansen om die ervoor zorgen dat we prettig blijven wonen, werken

en recreëren in de regio Utrecht. Een aantal ontwikkelingen die momenteel spelen zijn:

De ruimtelijk economische koers van de U10

In de ruimtelijk economische koers van de U10 is de verbinding gelegd tussen een aantrekkelijk (groen) vestigingsklimaat, gezondheid en de klimaatopgaven. Via het groenstructuurplan en de ervaring die de U10 partners al hebben met het gezamenlijk ontwikkelen van kennis over toepassingen, participatie en pilots kunnen wij bijdragen aan de doelstelling van de U10 voor 'healthy urban living' (gezond stedelijk leven). Daarbij benadrukken wij ook de aantrekkingskracht en behoefte aan verbindingen tussen het stedelijke gebied en de grote groen-gebieden als uitloop gebied. Met het oog op het vergroten van de natuur en recreatieve waarden en het bewaren van cultuurhistorische waarden zal op basis van de ruimtelijke koers worden ingezet om bestaande groene en blauwe verbindingen te versterken en nieuwe mogelijkheden in de regio in kaart te brengen.

Project Utrecht Buiten

In project 'Utrecht Buiten' werken we samen met gemeenten Houten en IJsselstein, terreinbeherende organisaties Natuurmonumenten en Staatsbos-beheer en provincie Utrecht aan de ontwikkeling van recreatieve voorzieningen voor de regio. De inzet is om de ontwikkeling van recreatieve voorzieningen af te stemmen op de groei van het aantal inwoners en de recreatieve voorkeuren van gebruikers. De oproep is: Aantrekkelijke, onderling verbonden recreatie-gebieden met voor ieder wat wils kunnen we alleen samen realiseren.

UNESCO Nominatie Nieuwe Hollandse Waterlinie (2019)

Cultuurhistorie, natuur en recreëren vormen gezamenlijk een terugkerend thema voor de gebruikers van het buitengebied. Met de aanwijzing van de Nieuwe Hollandse waterlinie als werelderfgoed wordt door de UNESCO een krachtig signaal afgegeven over de (cultuurhistorische) waarden van het linielandschap. Waarden die voor een belangrijk deel samenvallen met de kerndoelen van het Groenstructuurplan. Het behoud en het versterken van de bereikbaarheid en beleefbaarheid van de waterlinie is een gezamenlijke opgave voor de aan-

grenzende waterliniegemeenten en de Provincie (Pact van Ruigenhoek, november 2017). Door samenwerking in dit programma kan een krachtige impuls gegeven worden aan de beleefbaarheid van cultuurhistorie, natuur en recreatie om de stad.

Coalitie Ruimtelijke Adaptatie Regio Utrecht

Klimaatadaptatie vraagt om samenwerking en afstemming in beleid en activiteiten op alle niveaus. Nationaal zet het Deltaplan Klimaatadaptatie de lijnen uit. Op regionaal niveau heeft de gemeente Utrecht in de volgende doelstellingen afgesproken:

1. De bebouwde omgeving is ook in 2050 nog aantrekkelijk om te leven, omdat de bebouwde omgeving bestand is tegen wateroverlast door heviger neerslag, langduriger droogte en hogere temperaturen.
2. Uiterlijk in 2020 worden alle ruimtelijke ingrepen integraal getoetst op hun klimaatbestendigheid.

De periode tot 2020 wordt benut om voldoende kennis en een aanpak te ontwikkelen om de doelstellingen concreet te kunnen invullen. De komende jaren ligt de focus op het gezamenlijk vorm geven van de regionale ambitie en het uitvoeren van klimaatstresstesten.

3.4.4 City Deal 'De waarden van groen en blauw in de stad'

Een goed ingerichte groene stad is een gezonde stad. Daarom sloten we de City Deal 'Waarden van groen en blauw in de stad' (2016). Deze samenwerking helpt ons om water en groen beter in te zetten voor klimaatadaptatie en andere stedelijk opgaven. Dit sluit aan op de ambitie Gezonde stad. In deze City Deal werken we samen met RIVM, Rijk, provincies, waterschappen, steden, kennisinstellingen en andere partners aan de verdere ontwikkeling van het instrumentarium waarmee we de waarde van stedelijk groen en water nadrukkelijk kunnen meenemen in stedelijke opgaven.

4. Uitwerking Groenstructuurplan 2017-2030

In dit hoofdstuk geven we aan langs welke lijnen we de stedelijke groenstructuur ontwikkelen om in te spelen op de nieuwe opgaven die er op de stad Utrecht afkomen. Daarbij bouwen we voort op de ambities en resultaten van het Groenstructuurplan 2007 en zoeken we naar innovatieve oplossingen voor bestaande en nieuwe opgaven. Aan de hand van de visie en visiekaart wordt beschreven hoe dit groenstructuurplan uitwerking in de stad vindt, door integratie van de principes uit dit plan in gebiedsontwikkeling en beheer, door uitvoering van het Meerjaren Groenprogramma en door te blijven experimenteren, leren en innoveren.

4.1 Toevoegen 'Gezonde verstedelijking' en 'Klimaatadaptatie'

Zoals aangegeven in hoofdstuk 2 en 3 gaan we verder met de drie groen opgaven 'Meer en beter groen in de stad', 'Groene verbindingen naar buiten' en 'Meer groen om de stad' en voegen we daar de opgaven 'Gezonde verstedelijking' en 'Klimaatadaptatie' aan toe

De aanvullende opgaven willen we vooral bereiken door slim en multifunctioneel

gebruik van de ruimte en de diverse functies en kansen van groen gecombineerd te gebruiken; Groen en blauw inzetten voor de verbetering van de ruimtelijke en sociale kwaliteit van de stad met Nature Based Solutions.

4.1.1 Gezonde verstedelijking

De ambitie hierbij is dat voor iedere woning op redelijke loopafstand een park of groenstrook beschikbaar is en op fietsafstand een groengebied. In onze bewoners en gezondheidsmonitor wordt beschikbaarheid en kwaliteit van het groen gekoppeld aan de tevredenheid van bewoners. Hoe hoger de kwaliteit hoe hoger de tevredenheid. Sinds 2010 laat deze bewoners tevredenheid een stijgende trend zien. De ambitie is dat deze stijgende tevredenheid zich voortzet.

We richten ons hiervoor in eerste instantie op de groenarme wijken, aandachtswijken en de binnenstedelijke verdichting locaties zoals afgesproken in de Ruimtelijke Strategie Utrecht. Het gaat om het creëren van aantrekkelijke ontmoetingsplekken, met veel sociale functies en waarbij zelfbeheer wordt

Afbeelding:
Detail infographic
actualisatie
groenstructuurplan.



gestimuleerd en een fijnmazig groen netwerk van routes voor beweging en ontspanning. We versterken de ecosystemen en benutten die ook voor luchtzuivering en voorkomen van geluidhinder.

Een voorbeeld hiervan is het Rondje Stadseiland, wat ontwikkeld wordt langs het Merwedekanaal en het Amsterdam-Rijnkanaal; een groene en recreatieve parkzone van 11 km. Een dergelijke groenblauwe verbinding naar buiten de stad is ook noodzakelijk voor het Nieuwe Centrum van Utrecht en de ontwikkeling van de omgeving van de Jaarbeurs.

4.1.2 Klimaatadaptie

Groen en water helpen bij het klimaatbestendig maken van de stad. Hier gaan we meer op inzetten. Natuur geschikt maken voor buffering van water om wateroverlast te voorkomen. Groen in de woonomgeving kan bijdrage aan verkoeling.

Een indicator voor klimaatadaptatie en vergroening is de hoeveelheid openbaar groen (m²) per huishouden. Met deze indicator kunnen we jaarlijks bijhouden hoe de groei van het groen per huishouden gelijke tred houdt met de groei van de stad, oftewel dat het aantal m² groen/huishouden mag niet verminderen. De benodigde cijfers zijn binnen de gemeente beschikbaar, maar het aanscherpen van de meetmethodiek als onderbouwing voor de indicator vergt nog tijd. We komen met de onderbouwing van deze indicator voor 'klimaatadaptatie door vergroening' voor de voorjaarsnota 2018.

We gaan investeren op die plekken in de stad waar stenen ingeruild kunnen worden voor groen. De prioriteit ligt op de groenarme wijken en plekken die al risico lopen op wateroverlast of hittestress. Om deze plekken te identificeren, voeren we een stresstest uit, mede naar aanleiding van het Deltaplan Klimaatadaptatie. Inmiddels is aan de hand van een regionale quickscan, aangevuld met onze verkennende wateroverlast- en hittekaarten een inschatting te maken waar in Utrecht problemen zouden kunnen ontstaan.

Bij de uitvoering kan vaak synergie gevonden worden met andere initiatieven, programma's en projecten. Binnen het Programma Openbare ruimte en groen

zoeken we de combinatie met opgaven uit het Plan Gemeentelijke Watertaken 2016-2019. Eén van de acties uit dat plan is het vasthouden van regenwater (sponswerking) door afkoppelen en het vervangen van verharding door groen. Ook de subsidieregeling dak- en gevelgroen wordt daaruit gefinancierd.

We voeren bewustwordingscampagnes om bewoners te stimuleren tot een meer natuurlijke inrichting van hun particuliere tuinen. Zo is Waterproof030 gestart om Utrecht ook in de toekomst regenbestendig te houden door middel van verschillende activiteiten en voorlichting. Daarnaast zijn we als gemeente aangesloten op de landelijke campagne Operatie Steenbreek. Het doel van Operatie Steenbreek is om alle grondeigenaren in de gemeente te enthousiasmeren om hun tuin en terreinen te ontharden en te vergroenen. De lokale campagne is gestart in het voorjaar van 2017. Daarbij hebben bewoners ook de mogelijkheid om geveltuinen aan te leggen, die sinds enkele jaren 60 cm (twee stoeptegels) breed mogen zijn.

We gaan hiermee aan de slag door te werken aan:

- De extra opgaven gezonde verstedelijking en klimaatadaptatie worden in het MPG meegenomen als doelen (vanaf jaarsnede 2018)
- Inzet van de systematiek van Nature Based solution bij planvorming voor stedenbouwkundige plannen
- Percentage tevreden bewoners over groen in de woonomgeving moet blijven stijgen
- Indicator hoeveelheid (m²) groen per huishouden voor klimaatadaptatie en vergroening (VJN2018);
- Voortzetten aangepaste subsidieregeling dak - en gevelgroen via het Plan Gemeentelijke Watertaken, ten behoeve van klimaatbestendiger maken van de stad gericht op waterbergend vermogen;
- Voortzetten campagnes voor particuliere tuinen en ondersteunen publieksinitiatieven voor het thema klimaatadaptatie met groen en blauw.

4.2 Waarborgen van groen in de stedelijke plannen

Het bestaande en te ontwikkelen groen in de stad is weergegeven in de visiekaart. Daarnaast hanteren we het afwegingskader bij stedelijke plannen.

4.2.1 Visiekaart stedelijke groenstructuur 2030

De nieuwe kaart op pagina 40 is gebaseerd op de Visie Stedelijke Groenstructuur 2030 en de kaart uit het Groenstructuurplan 2007. Deze kaart toont de ecologische, recreatieve, cultuurhistorische en ruimtelijke samenhang. Bij de actualisatie van de kaart zijn diverse ontwikkelingen toegevoegd.

De belangrijkste zijn de volgende:

- Het woongebied Leidsche Rijn is in de afgelopen tien jaar volop ontwikkeld en de contouren zijn nu veel duidelijker dan ten tijde van het masterplan, deze nieuwe contouren zijn verwerkt;
- De ontwikkelingen van het groen om de stad van de afgelopen tien jaar zijn toegevoegd. Zo zijn gerealiseerde delen van het Noorderpark en Haarzuilens toegevoegd;
- Diverse ontwikkelingen in de stad waar projecten zijn uitgevoerd zijn toegevoegd (Groene Kop, Eindhovenreef, Sporendriehoek) en locaties waar groene ontwikkelingen voorzien zijn, zoals Moreelsepark en Landschapsbaan (Vleuterweide) zijn toegevoegd aan de stedelijke groenstructuur;
- De begrenzing van het monumentaal groen erfgoed, zoals het Wilhelminapark en Julianapark, zijn preciezer aangegeven;
- De (wenselijke) verbindingen zijn uitgebreid met de stedelijke bomenstructuur (bomenbeleid, 2009);
- Het toekomstige recreatiegebied Lange Vliet en een deel van het Hollandse IJsselbos zijn als onderdeel van de structuurvisie Rijnenburg toegevoegd.
- Agrarisch gebied van landschappelijke waarde door het open karakter is toegevoegd, onder meer rondom de Uithof.

4.2.2 Afwegingskader voor groen

De visie op de toekomstige stedelijke groenstructuur is een belangrijk uitgangspunt voor de ruimtelijke ontwikkeling en voor het beheer van de openbare ruimte. Een afwegingskader is nodig om de groenvisie naar SPvE, bouw-enveloppen, IPvE, bestemmingsplannen en beheerplannen te vertalen.

Dit afwegingskader bevat de randvoorwaarden voor het behoud en de ontwikkeling van de groenstructuur:

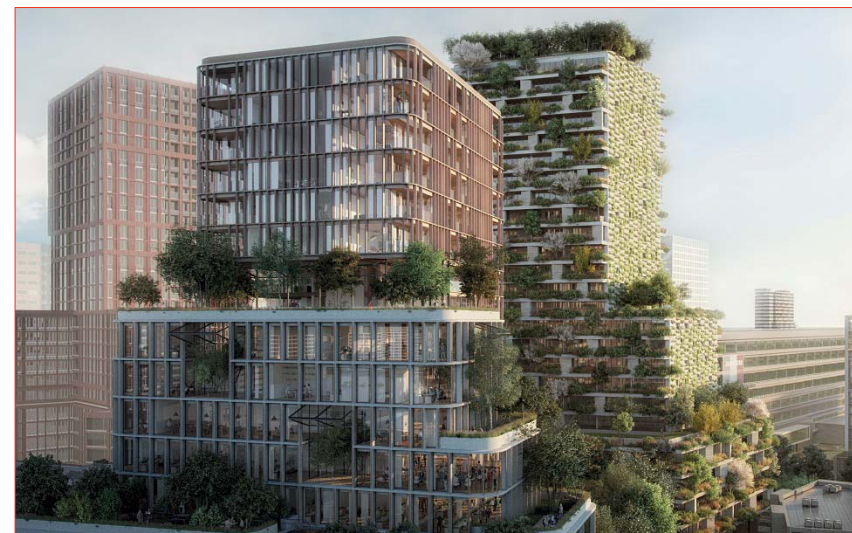
- Op stedelijk niveau heeft een goede stedelijke groenstructuur een gelijk belang naast de andere stedelijke belangen. De stedelijke groenstructuur vertegenwoordigt in ruimtelijke afwegingen een expliciet belang in ontwikkelingen en projecten op buurt- en wijkniveau;
- Bestaande elementen van de stedelijke groenstructuur en de hoofdbomenstructuur worden beschermd. Vermengen van het stedelijk groen met andere stedelijke functies is in principe mogelijk. Voorwaarde hiervoor is dat het groene karakter, de kwaliteiten en het gebruik van het groen worden behouden of verbeterd;
- Voor behoud en versterking van de biodiversiteit in de stad worden natuurwaardenkaarten per wijk opgesteld (zie ook par.2.3.5). Deze geven aan waar welke (Utrechtse) soort en type natuur zich bevindt en welke kwaliteit die heeft. Door te weten welke natuurwaarde waar voorkomt kunnen we beter beschermen en/of verbeteringen aanbrengen bij de uitvoering van het Groenstructuurplan;
- Een eventuele aantasting van bestaand stedelijk groen wordt elders in de groenstructuur gecompenseerd. De compensatie moet bij voorkeur in het gebied of de wijk zelf plaatsvinden, als dat niet kan elders in de stad en als dat ook niet kan, komt financiële compensatie in beeld. In een zo vroeg mogelijk stadium is een analyse nodig die duidelijkheid geeft over de kwaliteiten van het betreffend onderdeel van de hoofdgroenstructuur (natuur, recreatie, landschap, cultuurhistorie, gezonde verstedelijking en klimaatadaptatie). De bewoners worden bij de compensatie betrokken;
- De locatiekeuze voor onderdelen van de stedelijke groenstructuur is gebaseerd op samenhang en continuïteit in de structuur, op haalbaarheid en op potentiële kwaliteiten. De bedachte onderdelen kunnen zo nodig elders worden gerealiseerd, op voorwaarde dat er gelijkwaardige alternatieven zijn;
- Ontbrekende delen van de groenstructuur worden ingevuld. De open einden in de groenstructuur zijn op die manier te beschouwen als reserveringen voor de realisatie van toekomstig, stedelijk groen;
- Behouden en ontwikkelen van de stedelijke groenstructuur is op plaatsen met duidelijke tekorten aan wijk- en buurtgroen van een groter belang dan elders;

- Bij het maken van plannen is er soms een stapeling van voorwaarden en wensen. Veel kan worden gerealiseerd door integratie van aspecten. Soms moeten er toch keuzes worden gemaakt. Bij de vaststelling van nieuwe bestemmingsplannen wordt beschreven hoe uitvoering aan deze nota is gegeven;
- Bij besluiten over gebiedsontwikkeling die in strijd zijn met het bestemmings-plan (zoals de vaststelling van een Stedenbouwkundig Programma van Eisen of een omgevingsvergunning), moet worden onderbouwd waartoe de uitgangspunten geleid hebben. De ruimtelijke onderbouwing kan bijvoorbeeld een beschrijving bevatten van de manier waarop vermindering van groen gecompenseerd wordt;
- Ter voorbereiding van de Omgevingswet onderzoeken we hoe uitvoering het best geregeld kan worden, waarbij bijvoorbeeld wordt bekeken of er regels in het omgevingsplan nodig zijn of dat het wenselijk is dat er beleidsregels worden opgesteld.

Foto links:
**Stadslandbouw in
Zuilen.**
foto: Ruth Catsburg.



Afbeelding rechts:
Plan Wonderwoods
gekozen om te
ontwikkelen op 'groene'
toplocatie in
het Stationsgebied
Utrecht.



4.2.3 Groen en blauw in gebiedsontwikkeling

In de visiekaart en het afwegingskader zijn de toegevoegde opgaven voor gezonde verstedelijking en klimaatadaptatie nog niet opgenomen. Opgaven voor gezonde verstedelijking vanuit de RSU en klimaatverandering vragen om een brede integrale en samenhangende aanpak, waarmee onze ambities kunnen worden gerealiseerd.

Voor ieder ruimtelijk plan formuleren we daarom gezamenlijk met bewoners en stakeholders een fysieke groene en blauwe opgave. Opgaven kunnen grondgebonden zijn, zoals een park of een wadi, of geïntegreerd in bebouwing, in gevels- en dakgroen. Natuurwaarden en de groen-blauwe functies met betrekking tot biodiversiteit maken we inzichtelijk en komen in natuurwaardekaarten te staan. Eventueel verlies aan natuur en groen-blauwe functies wordt gecompenseerd, bij voorkeur in het gebied zelf, en mocht dat niet lukken elders binnen de gemeentegrenzen (zie par. 4.2.2).

Door in opgaven voor ontwikkelingsprojecten de potenties van natuur en ecosysteemdiensten mee te nemen bij de ambitiedocumenten, verwachten we tot betere oplossingen te komen op het vlak van gezonde verstedelijking en

klimaatverandering. Per gebied bekijken we samen met gebiedspartners welke functies van groen-blauw het beste aansluiten bij de betreffende locaties en de ambities. De uitwerking daarvan zal leiden tot verbetering of meer integrale benutting van het aanwezige natuurlijk kapitaal. Ook kan dit leiden dat in de gebiedsontwikkeling er alsnog meer groen wordt aangelegd. Het kan grondgebonden zijn, zoals een park of een wadi of geïntegreerd in de bebouwing in gevels- en dakgroen. Betrokkenheid van de (toekomstige) bewoners kan een sociale meerwaarde creëren.

De nieuwe Omgevingswet, die voornamelijk op 1 januari 2021 ingaat, roept ook op om gebiedsopgaven meer integraal aan te pakken vanuit omgevingsvisies. In de omgevingsvisies die nu opgesteld worden voor de grote ontwikkelgebieden, zijn al thema's opgenomen waaraan concrete uitwerkingsplannen worden getoetst.

Op deze wijze zijn ambities opgenomen om gezond en klimaatbestendig te ontwikkelen. Bijvoorbeeld in de voorgestelde omgevingsvisies van de Merwedekanaalzone en Beurskwartier-Lombokplein en in koersdocument Cartesiusdriehoek zijn maatregelen opgenomen om regenwater in het gebied op te vangen en te verwerken, bouwblokken groen in te vullen met behulp van groene binnenterreinen, groene daken en/of groene gevels, en maatregelen te nemen tegen hittestress. Bij de herontwikkeling van het Stationsgebied wordt ook op verschillende manieren gewerkt aan innovatieve oplossingen voor gezonde verstedelijking. Zo is onlangs bijvoorbeeld een gebouwontwerp gepresenteerd met een 'verticaal bos' tegen de gevel, 'Wonderwoods'.

We gaan hiermee aan de slag door te werken aan:

- Realiseren van de toegevoegde groengebieden op de visiekaart;
- Blijven toepassen van het afwegingskader bij alle ruimtelijke ontwikkelingsplannen;
- Opnemen van natuur en ecosysteemdiensten voor gezonde verstedelijking en klimaatadaptatie in de ambitiedocumenten van ontwikkelingsprojecten;
- In de op te stellen visies in het kader van de omgevingswet besteden we aandacht aan de gezonde verstedelijking en klimaatadaptatie.

4.3 Uitvoering Meerjaren Groenprogramma 2018 - 2030

De genoemde drie bestaande opgaven en twee extra opgaven van het Groenstructuurplan zijn vertaald in doelen en uitvoeringsprojecten van het Meerjaren Groenprogramma. In de komende periode (2018-2030) realiseren we met het Meerjaren Groenprogramma de nog ontbrekende delen van de stedelijke groenstructuur en we sluiten die aan op de grote inbreidingslocaties in de stad. Daarmee worden ook deze locaties verbonden met de grote groengebieden om de stad. De actualisatie van het Groenstructuurplan 2017 leidt concreet tot de volgende opgaven:

4.3.1 Meer en beter Groen in de stad:

Doorgaan met het verbeteren van het groen binnen de gemeentegrenzen.

We gaan met voorrang projecten uitvoeren in de groenarme delen van de stad door met de stedelijke groenstructuur beter aan te sluiten op het buurtgroen in deze delen. Het gaat om het realiseren van een groen-blauw netwerk dat beter wordt gebruikt en aantrekkelijker groen door intensievere inrichting met meer bomen en beplanting. Maar ook om maatregelen om meer te ontmoeten en te bewegen, voor meer natuurbeleving, voor gezond leven in de stad en om de stad klimaatbestendiger te maken. Samen met wijkbewoners maken we het netwerk aantrekkelijk en realiseren we pocketparkjes, 'tiny woods', natuurspeelplekken, rustplekken, groene wandelpaden, joggingroutes en ruimte voor rustzoekers, aansluitend op de stedelijke groenstructuur.

Vergroening van de wijken combineren we met de campagnes als Waterproof030 en Operatie Steenbreek. Daarin formuleren we samen met bewoners en bedrijven acties om versteende plekken zoveel mogelijk te vergroenen, groene daken en gevels aan te leggen en zoveel mogelijk groen en natuur in de tuin aan te brengen.

In het kader van de landelijke Operatie Steenbreek voeren we ook het project Huismus030 uit. Deze campagne stimuleert ook meer groen in de tuin, zodat de huismus meer nestel- en leefomgeving heeft.

De groenarme wijken zijn: de binnenstad (Stationsgebied, Dichterswijk), Noordwest (Zuilen en Ondiep), Zuid (Rivierenwijk), West (Lombok) en wijken Zuidwest

Foto rechts:
De Vecht in Utrecht.

(delen van Kanaleneiland). Deze (delen van) wijken kennen door hun stedenbouwkundige opzet weinig groen, zoals in Lombok en Ondiep, of een hoge gebruiksdruk, zoals in de binnenstad en de omliggende buurten van gebieden waar binnenstedelijke verdichting plaats vindt. Als het niet de bovengrondse omstandigheden zijn die aanplant van groen bemoeilijken, dan is het wel de ondergrond die beperkingen oplegt, bijvoorbeeld omdat ruimte schaars is door de aanwezigheid van kabels en leidingen. Een beleidslijn over de ondergrond is daarbij voor groen een essentiële bouwsteen. Daarom is het nodig de vergroening vanuit zoveel mogelijk invalshoeken in te steken. Daarbij trekken we lering uit de projecten van de wijkgroenplannen en wijkwaterplannen, de kennis en innovaties toegepast binnen de verschillende samenwerkingsverbanden waarbij we betrokken zijn en aangehaakt op bestaande initiatieven en inspirerende voorbeelden.

Voor behoud en versterking van de biodiversiteit in de stad gaan we per wijk natuurwaardenkaarten opstellen (zie ook par.2.3.4 en 4.2.2). Deze geven aan waar welke (Utrechtse) soort en type natuur zich bevindt en welke kwaliteit die heeft. Door beter te weten welke natuur waar voorkomt kunnen we beter op sturen bij de uitvoering van het groenstructuurplan.

Door bewoners te informeren over de natuurwaarden in hun wijk stimuleren we hun waardering voor en betrokkenheid bij natuur in hun directe woonomgeving. Dat stimuleert mensen om erop uit te gaan of te letten op planten en dieren die in hun eigen tuin en omgeving voorkomen.

We gaan aan de slag met deze opgave door te werken aan:

- Vergroenen krijgt prioriteit in groenarme wijken;
- verbeteren van het leefgebied van planten en dieren in de stad door een natuurlijke inrichting;
- opstellen van natuurwaardenkaarten per wijk en informeren van bewoners hierover (Programma Groene Web);
- waar mogelijk ondersteunen van initiatieven die de stedelijke groenstructuur verbeteren.



4.3.2 Sneller naar buiten:

Doorgaan met het aanleggen en verbeteren van de groen-blauwe verbindingen naar de groengebieden in en om de stad;

Door de verdichting en groei van de stad is uitbreiding van de recreatieve mogelijkheden en meer natuur om de stad en de bereikbaarheid daarvan van groot belang.

We gaan door met het uitvoeren van projecten voor het verbeteren en aanleggen van groene en blauwe verbindingen. Dat combineren we met de ontwikkeling van een fijnmazig recreatief netwerk om wandelen, fietsen en bewegen te bevorderen. De afgelopen jaren is al gewerkt aan diverse verbindingen: de route naar het Noorderpark, de Vechtroute en de Kromme Rijnroute).

Op stadsniveau verbeteren we het ecologisch netwerk, om leefgebieden beter te laten functioneren. Daarvoor leggen we faunapassages aan. Uitvoering geschiedt via het programma Groene Web en door werk met werk te maken met andere programma's zoals Onderhoud en Bereikbaarheid. Voor de uitvoering gebruiken we een digitale overzichtskaart met projecten. Zo kunnen we met hetzelfde budget meer faunapassages realiseren (zie afbeelding op pagina 21).

We koppelen van het groen-blauwe netwerk aan de routestructuur en benutten dit voor klimaatadaptatie. Het gebied tussen het Amsterdam Rijnkanaal en het Merwedekanaal is een proeftuin voor ruimtelijke adaptatie.

Bij de ontwikkeling van het Rondje Stadseiland, een doorgaande groene route langs de kanalen, verbeteren we de bufferende en verkoelende werking van de groen-blauwe structuur, onder meer door waterberging met wadi's en waar mogelijk het toevoegen groen.

We voeren projecten uit die de stedelijke bomenstructuur versterken, met prioriteit voor maatregelen die helpen de klimaatverandering op te vangen. Naast aanplant van nieuwe bomen is verbetering van de groeiplaats van bestaande bomen goed voor het vergroten van de buffercapaciteit (extra berging bij piekbuien) en meer capaciteit voor verkoeling in de stad.

Bij andere ingrepen in het bomenbestand, zoals door de essentaksterfte, nemen we naast de biodiversiteit ook klimaatadaptatie expliciet mee.

We gaan aan de slag met deze opgave door te werken aan:

- Ontwikkelkader Park Amsterdam-Rijnkanaal (ARK): projecten uitvoeren;
- Rondje Stadseiland (Rooseveltboulevard, Noordersluis, Groene parkoevers Merwedekanaalzone, Noordpunt/Strandsstrand Oog in Al, Wagenaar-kadepark, Leidsche Rijnbruggetje en Den Hommel);
- Vechtvisie: projecten voor het vergroenen van de binnenstedelijke Vechtoevers;
- Maarschalkerveerd: uitvoeren projecten uit Groene Agenda en verbinden van Amelisweerd en het Kromme Rijngebied;
- Verbindingen naar zuid-west (Rijnenburg, Montfoort, Hollandse IJssel) verder ontwikkelen, waaronder de recreatieve verbinding Veldhuizen (via polder Reijerscop) naar de Hollandse IJssel;
- Verbeteren van groene fiets en wandelroutes, negen hoofdroutes naar groengebieden om de stad;
- Toegankelijker maken van groengebieden;
- Bereikbaar en toegankelijk maken van de Nieuwe Hollandse Waterlinie (landschap, watersysteem en forten);
- Versterken van de samenhang binnen de Nieuwe Hollandse Waterlinie door het aanleggen van routes en accenturen van zichtrelaties;
- Meer faunapassages zowel in als om de stad ('Groene Web', zie ook 2.3.3.);
- Verbeteren van ecologische routes zoals vleermuisroutes en daarbij voorkomen van lichthinder.

4.3.3 Groen om de stad:

Doorgaan met het ontwikkelen van groen om de stad;

In de actualisatie richten we ons op het afronden van de opgave voor het groen om de stad. Daarbij kijken we ook naar de gestelde opgave in Rijnenburg en hoe die mogelijk in de toekomst gerealiseerd kan worden.

De klimaatopgave zal deel uit maken van de realisatiestrategie, evenals het beleefbaar maken van cultuurhistorie en toeristische voorzieningen.

Het agrarisch gebied in de stadsrand kan een grotere rol spelen voor duurzame

(stads)landbouw en recreatie. Voor realisatie is draagvlak en samenwerking met regionale gebiedspartners noodzakelijk.

Ook groen om de stad krijgt nadrukkelijk een bredere focus. Dus naast natuur, recreatie en toerisme en cultuurhistorie, letten we ook op ecosysteemdiensten die bijdragen aan klimaatadaptie en gezonde verstedelijking.

We gaan aan de slag met deze opgave door te werken aan:

- Fietspad de Rivier, een pleisterplaats en extra hectares gebiedsontwikkeling in Haarzuilens;
- Verdere uitbreiding van het recreatiegebied Hollandse IJssel;
- Recreatieve impuls Noorderpark (Ruigenhoek, Gagelbos en verbinding met de forten van de Nieuwe Hollandse Waterlinie);
- Afronden van de Toekomstvisie landgoederen (Amelisweerd);
- Via de recreatieschappen beter benutten van de bestaande recreatiegebieden;
- Verkennen met gebiedspartijen hoe landschappen en gebieden beter recreatief gebruikt kunnen worden door de wensen voor klimaat, cultuurhistorie, natuur en recreatie en toerisme te combineren;
- Werken aan een regionale beheeropgave voor groen en recreatie;
- Werken aan en verbeteren van groen-blauwe verbindingen voor stad en landelijk gebied;
- Bij de toekomstige ontwikkeling van Rijnenburg de groene opgave zoals geformuleerd in de structuurvisie Rijnenburg realiseren en blijven bewaken.

4.4 Experimenteren en innoveren

Nieuwe innovatieve vormen van groen zijn nodig om met de verdichtingsopgave de waarden van groen en natuur te versterken en te combineren met de klimaatopgave. Nieuwe mogelijkheden voor gevelbeplanting en dakgroen bieden hiervoor oplossingen. Ook de ervaringen met het dakpark op de overkapping van de A2 en de nieuwe opgave voor de verbinding over de A27 bieden hiervoor mogelijkheden. In Leidsche Rijn hebben we ervaring met het bijzondere klimaatbestendige watersysteem. Deze kennis zetten we in bij de verdichtingsopgave.

Dit sluit aan op onze activiteiten vanuit de City Deal 'Waarde van groen en blauw in de stad'. Het past ook bij onze werkwijze vanuit de RSU om ruimtelijke processen te vereenvoudigen met een grotere rol voor initiatiefnemers. de Utrechtse variant op de omgevingswijzer.

4.4.1 Kennisagenda opbouwen

Meer kennis is over Nature Based Solutions is noodzakelijk om kansen voor natuur en biodiversiteit in projecten en ontwikkelingen optimaal te kunnen benutten. Vanuit onze eigen stad kunnen we een rol vervullen in behouden en ontwikkelen van soorten. Wereldwijd woont inmiddels meer dan de helft van de bevolking in de stad. Steden vormen daarmee een belangrijk gebied waar mensen in contact kunnen komen met natuur. Utrecht is bijzonder door de diversiteit aan ecosystemen. In Utrecht komen veen, klei en zand samen. Aan de rand van de stad vinden we alles van zoet- watermoeras tot naald- en loofbossen. We willen onze kennis verder ontwikkelen over de betekenis van deze biodiversiteit voor de stad en hoe we hiervan kunnen profiteren.

4.4.2 Uitvoeren van pilots en kennisprojecten

In zogeheten 'living labs' voeren we projecten uit die ons helpen het belang en de betekenis van de stad en regio van groen en blauw te benutten. Voorbeelden zijn het onderzoeksprogramma Smart Sustainable Districts, het participatieve Living Lab Stationsgebied en het Healthy Urban Quarter. We leren van eerdere projecten, zoals Watersysteem Leidsche Rijn en Duurzaam Rijnenburg en vele groene initiatieven in de stad. In de stad doen we ervaringen op zoals bij de projecten Groene Agenda Maarschalkerweerd en herstructurering Kanaleneiland. Vanuit de Europese Unie is via diverse programma's financiering beschikbaar voor projecten, bedoeld voor het ontwikkelen en toepassen van groen en blauwe kwaliteiten (Nature Based Solutions) in stedelijke opgaven. We doen mee aan Europese projecten Naturvation en Enroute om meer begrip te krijgen hoe Nature Based Solutions werken en welke impact ze hebben. Hieraan werken we samen binnen de gemeente, met andere steden, partners en kennisinstellingen. Daarbij maken we gebruik van de kennis die in de wijk bij bewoners beschikbaar is.

4.5 Samenwerking in uitvoering en financiering MPG

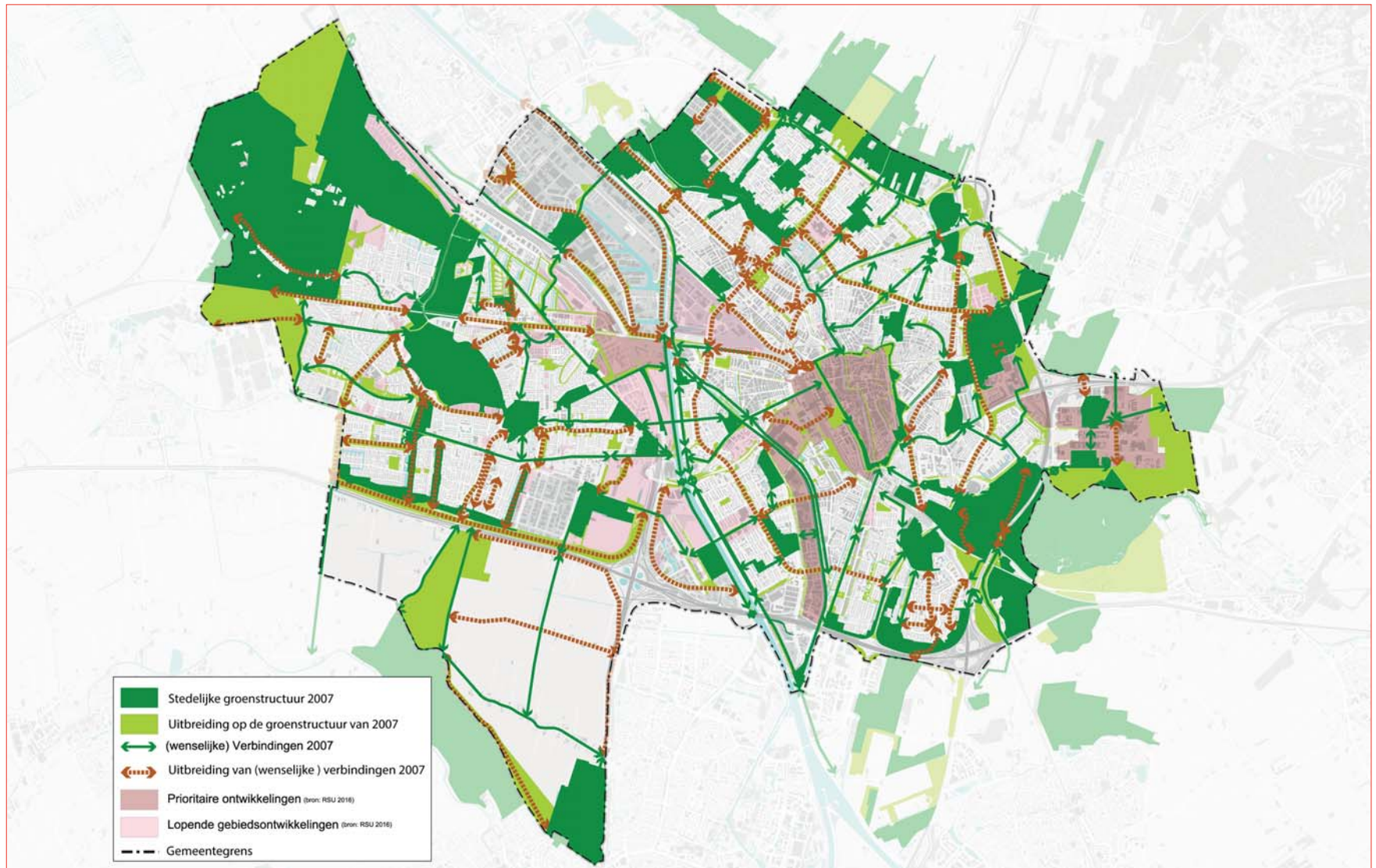
Voor uitvoering van dit Groenstructuurplan is via het Meerjaren Groenprogramma circa 2,3 miljoen euro structureel beschikbaar. De extra opgaven worden in de prioritering van projecten meegenomen. Jaarlijks besluit het college over de geprioriteerde projecten en wordt een doorkijk gegeven van de daarop volgende drie jaar.

Voor uitvoering en financiering zoeken we nadrukkelijk naar synergie met de wateropgave (klimaat) en met de uitvoering van stedelijke ontwikkelingsplannen (groei van de stad). De Provincie Utrecht is en blijft een belangrijke samenwerkingspartner wat betreft ontwikkeling van regionaal groen in de verstedelijkingsopgave. Het Rijk is een partner voor gezonde verstedelijking en klimaat. Vanuit de Europese Unie is via diverse programma's financiering beschikbaar voor projecten, bedoeld voor het ontwikkelen en toepassen van groen en blauwe kwaliteiten ('Nature Based Solutions') in stedelijke opgaven. Door de verbreding van waarden kunnen ook financiers ook uit sociale en economische domein komen, zoals beleggers, ontwikkelaars, woningcorporaties, verzekeringen, zorginstellingen en diverse particuliere fondsen.

Net als in de afgelopen jaren realiseren we deze groenopgaven in samenwerking met onze bewoners, met bedrijven en met andere stakeholders. Samen benutten we de volledige potentie van het natuurlijke kapitaal.

Actualisatiekaart visie Groenstructuur 2030

Kaart:
Visie
Groenstructuur 2030.
Toelichting op
actualisatiekaart Visie
Groenstructuurplan
2030
zie 4.2.1 t/m 4.2.3



Bezoekadres Stadspaleau 1, 3521 AZ Utrecht

Postadres Postbus 8406, 3503 RK Utrecht

Telefoon 030 - 286 00 00

Mail milieu@utrecht.nl



Gemeente Utrecht