



**Zorg-en Veiligheidshuis**

Gooi en Vechtstreek



**JAARVERSLAG 2025**



Voorwoord	3
Inleiding	4
Algemeen beeld 2025	5
Top X	7
Onbegrepen Gedrag en hoog Gevaarsrisico (OGG)	9
Geweld in Afhankelijkheidsrelatie (GIA)	10
Rode draden 2025	11
Plustaken	12
Radicalisering	12
Detentie en Terugkeer	13
Implementatie WGS	14
Grip op Onbegrip	14
Financieel overzicht	15

## Onze netwerkpartners:



OPENBAAR MINISTERIE



William Schrikker  
Jeugdbescherming  
& Jeugdreclassering





## Geachte lezer,

**Het Zorg- en Veiligheidshuis Gooi en Vechtstreek (ZVHGV) werkt dagelijks aan de meest complexe casussen in onze regio. Casussen waarbij zorg, veiligheid en het sociaal domein zodanig verweven zijn dat geen enkele organisatie ze alleen kan oplossen.**

In 2025 werd de urgentie hiervan op meerdere momenten zichtbaar. In Blaricum viel een man met onbegrepen gedrag zonder aanleiding een terrasbezoeker aan. Deze man veroorzaakte eerder al onrust in de buurt. In Huizen maakte een buurt zich ernstig zorgen over een buurman die herhaaldelijk brand veroorzaakte, maar voor wie opname binnen de wettelijke kaders niet mogelijk bleek. Twee jonge vrouwen uit Hilversum werden in afzonderlijke strafzaken veroordeeld tot TBS wegens ernstige dierenmishandeling, waarbij complexe psychiatrische problematiek een rol speelde. En een zestienjarige jongen uit Huizen werd aangehouden na een woningexplosie in Lelystad.

Deze casussen illustreren het type problematiek waarmee onze regio wordt geconfronteerd. Het betreft dossiers die bij veel van onze ketenpartners tot grote zorgen leiden en waarin de handelingsruimte soms beperkt lijkt en waardoor betrokken professionals regelmatig met de handen in het haar zitten. Het is precies op dit snijvlak dat het ZVHGV zijn toegevoegde waarde bewijst: met regie en coördinatie komen tot een doorbraak.

*Wat we zien in het algemeen bij casussen die op het grensvlak van zorg en veiligheid liggen, is dat het strafrecht niet altijd de oplossing biedt voor de langere termijn, die voor de openbare orde en veiligheid gewenst is.*

Burgemeester Barbara de Reijke, Blaricum – n.a.v. terrasaanval (NH Nieuws)

In 2025 is de Wet gegevensverwerking door samenwerkingsverbanden (WGS) in werking getreden, waarmee het ZVHGV een expliciete wettelijke grondslag heeft gekregen. Daarnaast is de Wet PARTA van kracht geworden, die de persoonsgerichte aanpak radicalisering wettelijk verankert. Beide wetten versterken het fundament waarop wij opereren.

In deze tijd, waarin de vraagstukken steeds complexer worden, onderstreept dit jaarverslag het belang van blijvende samenwerking. Als voorzitter van de stuurgroep spreek ik mijn oprechte waardering uit voor de inzet, kennis en expertise van onze ketenpartners en dank ik hen voor hun voortdurende betrokkenheid.

**Barbara de Reijke**  
**Burgemeester van Blaricum**  
**Voorzitter Stuurgroep ZVHGV**





Sommige problemen van mensen zijn zo complex dat er geen oplossing te vinden is in de reguliere aanpak van zorg of veiligheid alleen. Er is dan samenwerking en coördinatie nodig om tot een doorbraak te komen. Dit gebeurt binnen het samenwerkingsverband van het Zorg- en Veiligheidshuis Regio Gooi & Vechtstreek (ZVHGV). Het ZVHGV is een netwerkorganisatie waar justitie-, zorg- en gemeentepartners samenwerken aan de veiligheid voor alle burgers en aan het terugdringen van criminaliteit, (ernstige) overlast en/ of maatschappelijke uitval.

Het Zorg- en Veiligheidshuis biedt procesregie en maatwerk in de meest complexe domein overstijgende casuïstiek. Daarbij wordt met de betrokken partners en waar dat kan met de betrokken persoon gewerkt aan een leven met minder problematiek en minder risico op terug- val in crimineel of (ernstig) overlast gevend gedrag. Dit is niet eenvoudig, de praktijk is weerbarstig en vraagt veel van de samenwerking tussen partners en de verschillende (financiële) belangen die hier ook een rol spelen.

Op 1 maart 2025 is de Wet Gegevensdeling door Samenwerkingsverbanden (WGS) in werking getreden; deze wet biedt een juridische basis voor partijen in het ZVHGV om persoonsgegevens te delen ten behoeve van de aanpakken in het ZVHGV.

Het ZVHGV heeft voor de verschillende type problematiek ook verschillende aanpakken, deze aanpakken zijn de basistaken van het ZVHGV:

- **Top X aanpak**  
Voor personen met meerdere strafbare feiten in combinatie met problemen op verschillende leefgebieden zoals schulden, psychische problemen, dakloosheid of verslaving.
- **Onbegrepen gedrag met een gevaarsrisico (OGG)**  
Voor personen die vanwege hun psychische problematiek een (veiligheids) risico voor zichzelf en de omgeving vormen en die hierdoor in aanraking (dreigen te) komen met justitie.

- **Levensloopaanpak (LLA)**  
De Levensloopaanpak is voor mensen met gevaarlijk gedrag richting anderen, of hoog risico daarop, én langdurige, terugkerende moeilijk beheersbare problematiek. Daarnaast is er kans op herhaling van het gevaarlijke gedrag. Deze mensen hebben structurerende behandeling, begrenzing en begeleiding nodig. De levensloopaanbieders (Inforsa en De Waag) en de gemeente hebben hierin onder regie van het ZVHGV een belangrijke rol.
- **Geweld in afhankelijkheidsrelaties (GIA)**  
Voor slachtoffers en daders van ernstig en stelselmatig geweld binnen afhankelijkheidsrelaties richt de GIA aanpak zich op het doorbreken van hardnekkige patronen om een duurzame veilige(re) situatie te creëren.

Naast bovenstaande basistaken hebben de gemeenten in Regio Gooi en Vechtstreek ook onderstaande plustaken bij het ZVHGV belegd. Deze plustaken kennen een andere opdrachtgeverschap dan de basistaken en worden aanvullend gefinancierd.

- **Detentie & Terugkeer (vrijwillige nazorg voor (ex-) gedetineerde inwoners)**  
Gemeenten, de Reclassering en het gevangeniswezen willen samen voorkomen dat (ex-) gedetineerden na detentie in herhaling vallen. Dit doen zij door deze inwoners zo goed mogelijk op de terugkeer naar de samenleving voor te bereiden. Deze maatschappelijke opgave hebben zij op 1 juli 2019 vastgelegd in het bestuurlijk akkoord 'Kansen bieden voor re-integratie'. Het beschrijft de verantwoordelijkheden van de Dienst Justitiële inrichtingen (DJI), de Reclassering en gemeenten. In 2012 besloot het Districtelijk Veiligheidscollege Gooi en Vechtstreek (DVC) om de coördinatie van re-integratie van (ex-)gedetineerden bij het Zorg- en Veiligheidshuis Gooi en Vechtstreek te beleggen. Het Zorg- en Veiligheidshuis coördineert de samenwerking tussen de partijen en draagt zorg voor de uitvoering van Detentie en Terugkeer; ondersteuning van gedetineerden bij terugkeer naar Gooi en Vechtstreek.





### Casusoverleg radicalisering en terroristische activiteiten

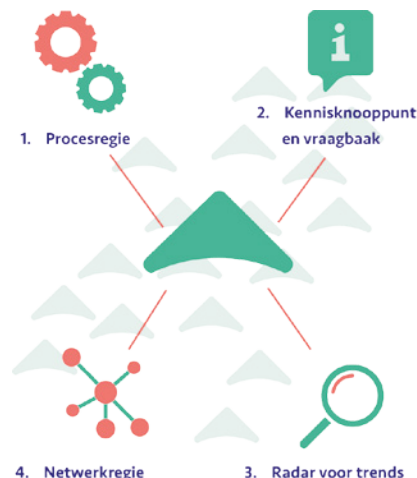
Het casusoverleg radicalisering is een multidisciplinair overleg waarin lokale partners casuïstiek bespreken, risico's wegen en een integraal plan van aanpak opstellen. Met de [Wet PARTA](#) (per 1 juli 2025) heeft dit overleg een stevigere wettelijke basis voor informatie-uitwisseling gekregen. Voor de inrichting van de verplichting vanuit deze wet hebben de zes gemeenten van de Veiligheidsregio Gooi en Vechtstreek ondersteuning gezocht in de ervaring en faciliteiten van het Zorg- en Veiligheidshuis. Het doel is het doorbreken van het radicaliseringsproces van individuen. ZVHGV faciliteert en voorziet in de structuur van het casusoverleg, coördineert de aanpak en borgt de kennis en expertise.

Het zorg- en veiligheidshuis bestaat uit:

1. Het samenwerkingsverband van netwerkpartners
2. Het bureau dat samenwerking ondersteunt

Functies van het bureau:

1. Procesregie voeren op complexe domeinoverstijgende casuïstiek
2. Kennisknooppunt in de regio, waaronder vraagbaak in casuïstiek en het organiseren van themabijeenkomsten en kennissessies;
3. Radar voor trends; het signaleren van knelpunten en rode draden in de samenwerking en casuïstiek
4. Netwerkregie; het bureau stimuleert en faciliteert dat het netwerk zorg en veiligheid in de regio optimaal blijft (samen) werken.

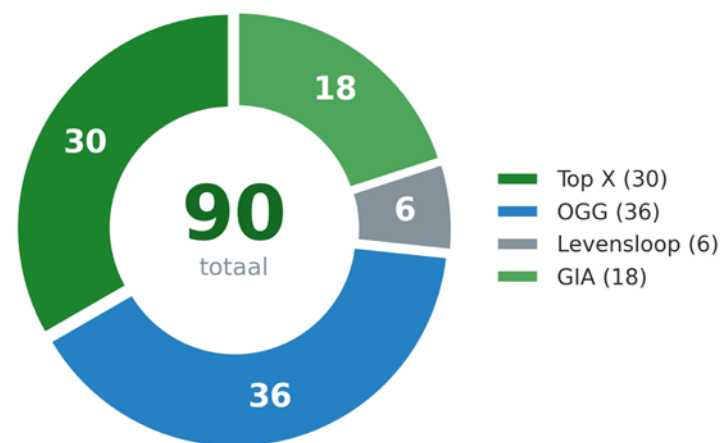


## Algemeen beeld 2025

In 2025 heeft het Zorg en Veiligheidshuis Gooi en Vechtstreek zich verder ontwikkeld als regionaal knooppunt op het snijvlak van zorg en veiligheid. Het totaalbeeld laat een lichte daling zien in het aantal lopende en totale aanpakken ten opzichte van 2024, terwijl het aantal meldingen juist is gestegen. Deze combinatie wijst niet op minder problematiek, maar op een effectievere en gerichtere werkwijze. We zien een duidelijke verschuiving van de Top X aanpakken naar de aanpakken Onbegrepen Gedrag en Gevaarrisico.

Themagebied	Aanmeld. '24	Aanmeld. '25	Geïnc. '25	Totaal '25
<b>Top X</b>	27	18	8	30
<b>OGG (incl. levensloop)</b>	17	22 (+ 4)	17 (+ 4)	36 (+ 6)
<b>GIA</b>	12	17	8	18
<b>Totaal basistaken</b>	<b>56</b>	<b>61</b>	<b>37</b>	<b>90</b>

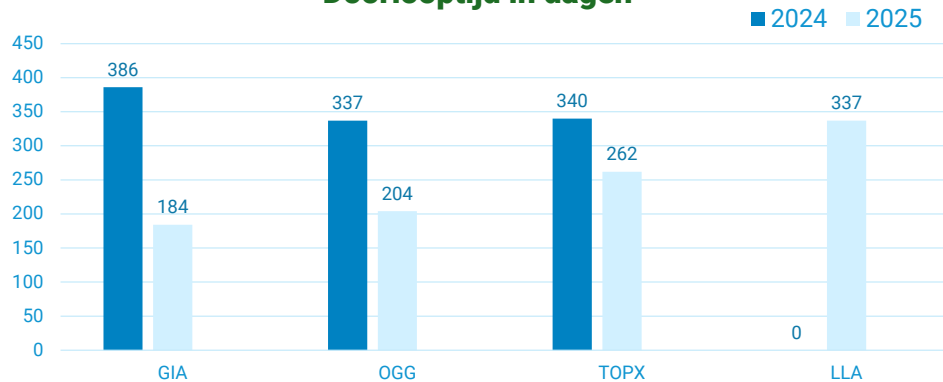
### Verdeling aanpakken per themagebied 2025





De doorlooptijden zijn verkort. Casussen worden intensiever opgepakt, met een duidelijke focus op het behalen van concrete doelen binnen een afgebakende periode. De lichte daling in het gemiddelde aantal lopende aanpakken hangt daarmee samen: er wordt korter maar krachtiger gewerkt.

### Doorlooptijd in dagen

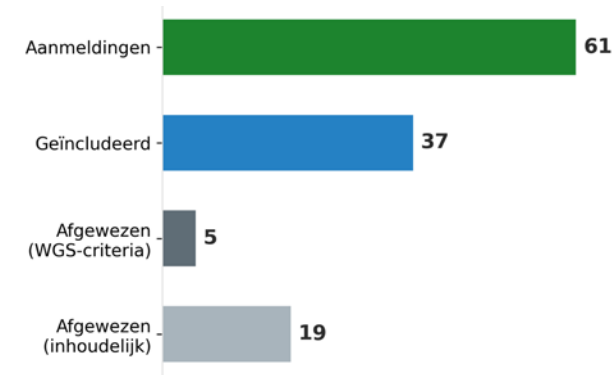


Meer partners weten het Zorg en Veiligheidshuis te vinden, zowel voor aanmelding als voor advies. De sterke groei van het aantal adviesvragen laat zien dat het netwerk steeds vaker in een vroeg stadium wordt betrokken. Daarmee wordt niet alleen gereageerd op escalaties, maar ook preventief gewerkt aan het voorkomen van verdere veiligheidsrisico's.

De toegenomen adviesfunctie laat zien dat het Zorg en Veiligheidshuis niet alleen een plek is voor casusoverleg, maar ook een kennis en consultatiepunt voor de regio. Daarmee wordt het netwerk eerder betrokken en kan escalatie in sommige gevallen worden voorkomen.

De toepassing van de wettelijke kaders en eerste toetsing aan WGS criteria leidt tot een scherpere selectie aan de poort. Niet iedere aanmelding leidt tot een integrale aanpak. Dit past bij de positionering van het Zorg en Veiligheidshuis volgens het landelijk kader van de Zorg en Veiligheidshuizen, waarin het gaat om de meest complexe casuïstiek die reguliere structuren overstijgt. De selectie aan de voorkant zorgt ervoor dat capaciteit wordt ingezet waar de meerwaarde het grootst is.

### Selectie aan de poort 2025



WGS Criteria voor behandeling Een casus valt binnen het doel van het samenwerkingsverband als:

- er bij betrokkene, of in de gezinssituatie van betrokkene, relevante problemen spelen;
- op meerdere leefgebieden sprake is van criminogene factoren;
- deze leidt, heeft geleid, of, gelet op duidelijke en objectieve aanwijzingen daarvoor, zonder interventie zou gaan leiden tot het veroorzaken door betrokkene van ernstige overlast, criminaliteit, of onveilige situaties voor personen of binnen een gebied;
- samenwerking tussen deelnemers van het Zorg- en Veiligheidshuis uit meerdere domeinen noodzakelijk is om te komen tot een effectief plan van aanpak om deze problemen te voorkomen, verminderen of bestrijden.





Het jaar 2025 laat zien dat het Zorg en Veiligheidshuis Gooi en Vechtstreek steeds gericht werkt aan complexe casuïstiek. Minder nadruk op aantallen, meer focus op kwaliteit en effectiviteit. De verkorte doorlooptijden, de toegenomen adviesfunctie en de scherpe triage aan de voorkant wijzen op een volwassen netwerk dat zijn rol in het regionale zorg en veiligheidsdomein verder heeft versterkt.

De uitdaging voor de komende jaren ligt in het blijven balanceren tussen toenemende complexiteit en beschikbare capaciteit van de netwerkpartners. De ontwikkelingen in 2025 laten zien dat het fundament hiervoor stevig is.

90

aanpakken  
totaal

61

aanmeldingen

37

geïncludeerd

>2x

meer advies-  
vragen

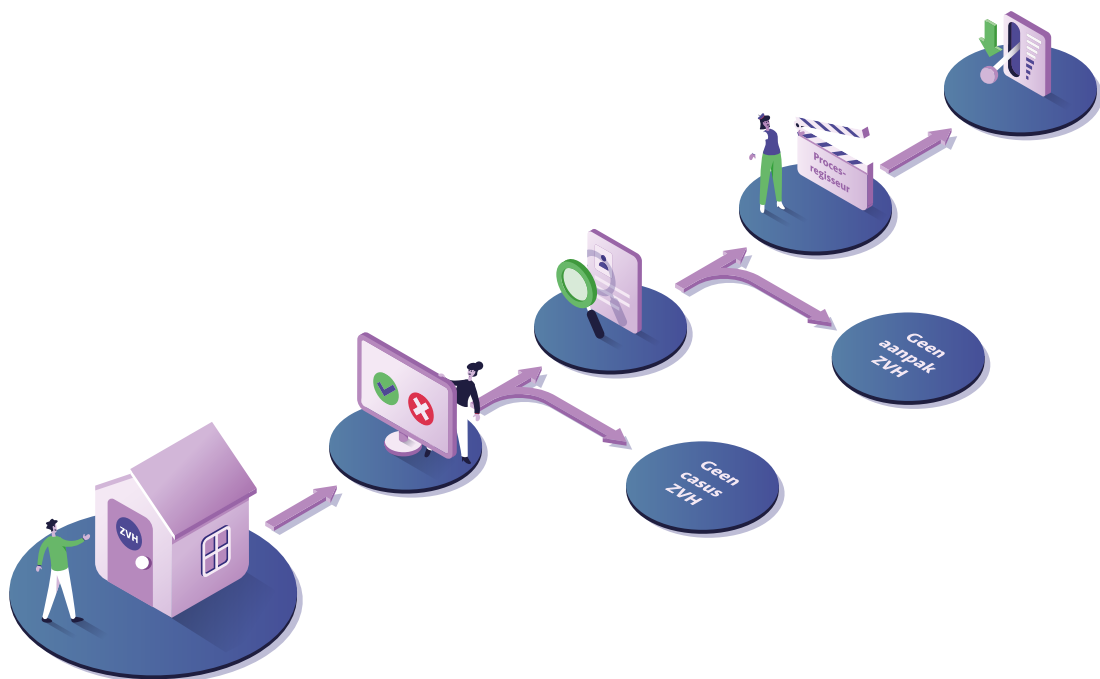
## Top X

Binnen het themagebied Top X richt het Zorg en Veiligheidshuis Gooi en Vechtstreek zich op personen die ernstige lokale of gebied gebonden veiligheidsproblematiek veroorzaken, of bij wie sprake is van meervoudige problematiek op drie of meer leefgebieden die leidt tot crimineel of overlast gevend gedrag. Vaak gaat het om situaties waarin eerdere reguliere interventies onvoldoende effect hebben gehad en waarin opschaling noodzakelijk is.

In 2025 valt op dat een deel van de doelgroep jonger is dan 23 jaar.

Dit onderstreept het belang van vroegtijdige, integrale interventies om verdere afglijding in criminaliteit te voorkomen. Het gaat veelal om jongeren en jongvolwassenen bij wie problemen op meerdere leefgebieden samenkomen, zoals school of werk, thuissituatie, middelengebruik, psychische kwetsbaarheid en justitiecontacten.





Top X blijft een kerninstrument binnen het Zorg en Veiligheidshuis Gooi en Vechtstreek. De combinatie van scherpe triage, integrale analyse en intensieve procesregie zorgt ervoor dat juist de meest complexe en risicovolle casuïstiek wordt opgepakt. De toegenomen complexiteit en het aandeel jonge cliënten vragen blijvende aandacht voor vroegsignalering, systeemgericht werken en duurzame samenwerking tussen partners.

Op dit moment zijn er nog geen verder gespecificeerde, eenduidige criteria voor Top X vastgesteld. In 2026 zal de procesregisseur samen met de betrokken casusdeelnemers het proces voortzetten om deze criteria nader te concretiseren, waar nodig met differentiatie per gemeente. Doel hiervan is te komen tot heldere en werkbare afbakeningen die aansluiten bij de lokale persoonsgerichte aanpakken

binnen de afzonderlijke gemeenten. Daarmee wordt toegewerkt naar een naadloze verbinding tussen lokale regie en de regionale opschaling binnen het Zorg en Veiligheidshuis.

*Buurtbewoners hebben een zestienjarige jongen uit Huizen aangehouden na een explosie bij een woning in Lelystad. Bij dezelfde woning was twee weken eerder ook al een explosie.*

Omroep Flevoland, 21 februari 2026 – illustratie jonge aanwas-problematiek





## Onbegrepen Gedrag en hoog Gevaarsrisico (OGG)

Het themagebied onbegrepen gedrag en hoog gevaarsrisico richt zich op personen bij wie psychische of psychiatrische problematiek samengaat met ernstige veiligheidsrisico's. Het gaat om situaties waarin sprake is van acuut geweld of dreiging daarmee, maatschappelijke onrust of ernstige zorgen over het gedrag van betrokkene en de impact daarvan op de directe omgeving.

Kenmerkend voor deze doelgroep is dat vaak meerdere juridische kaders een rol spelen. Strafrechtelijk, civielrechtelijk of bestuurlijk ingrijpen kan noodzakelijk zijn om risico's te beperken. In veel gevallen is er een voorgeschiedenis met crisisbeoordelingen, zorgmachtigingen, crisismaatregelen of eerdere klinische opnames. Dit onderstreept dat het gaat om een groep waarbij reguliere zorg of toezicht eerder onvoldoende stabiliteit heeft gebracht.

In 2025 bevestigen de cijfers dat dit themagebied een groot aandeel heeft in de totale caseload. Dit sluit aan bij bredere maatschappelijke ontwikkelingen waarin psychische kwetsbaarheid, verward gedrag en veiligheidsvraagstukken steeds vaker samenkomen. De intensiteit van de samenwerking is hoog en vraagt om voortdurende afstemming tussen zorg, politie, justitie en gemeenten.

De OGG-aanpak vervult een cruciale rol in het beheersen van acute en structurele veiligheidsrisico's die voortkomen uit ernstige psychische problematiek. De combinatie van zorg en strafrechtelijke interventies vraagt om duidelijke regie en gezamenlijke verantwoordelijkheid. De toegenomen complexiteit benadrukt het belang van het vroegtijdig betrekken van het netwerk, goede informatiedeling en een stevige verbinding tussen zorgketen en veiligheidsketen.

*Haar behandelaar in het GGZ traject dat volgde, doorbrak zijn beroepsgeheim en waarschuwde het Veiligheidshuis.*

**Henk Runhaar De Gooi en Eemlander- n.a.v. twee jonge vrouwen uit Hilversum kort na elkaar veroordeeld voor verminken, martelen en doden van dieren.**

In complexe OGG-casussen is vaak sprake van instabiliteit op meerdere leefgebieden: psychische problematiek, zorg mijndend gedrag, verslaving, dakloosheid, politiecontacten en schulden. Het blijkt regelmatig lastig cliënten op een passende plek te plaatsen, wat samenhangt met het aanhoudend landelijk signaal van tekorten aan passende woonplekken in de langdurige zorg (WLZ), in het bijzonder voor zwaardere zorgprofielen. De knelpunten in de toegang tot deze zorg worden steeds moeilijker op te lossen. Voldoende capaciteit van bestaand aanbod op alle beveiligingsniveaus is opgenomen in de landelijke werkagenda; [verbeteren van de aansluiting tussen de forensische zorg en reguliere zorg](#)

### Levensloopaanpak

Naast de reguliere OGG-aanpak is er de levensloopaanpak. Deze aanpak is landelijk ontwikkeld voor een zeer beperkte groep volwassenen met ernstig en langdurig gewelddadig gedrag, vaak in combinatie met complexe psychiatrische problematiek en een hoog recidiverisico. De aanpak is domein overstijgend, langdurig en gericht op risicobeheersing, stabilisatie en waar mogelijk perspectiefontwikkeling. De levensloopaanpak onderscheidt zich door de structurele en langdurige betrokkenheid van een levensloopteam onder leiding van een forensisch zorgaanbieder, met een levensloopcoördinator die integraal regie voert. De Waag en Inforsa zijn de levensloopaanbieders in de Regio Gooi en Vechtstreek.





In 2025 heeft de levensloopaanpak binnen de regio Gooi en Vechtstreek duidelijk meer vorm gekregen. De samenwerking met de levensloopaanbieder is verder geconcretiseerd en structureel ingericht. Daarnaast is GGZ Centraal nadrukkelijker en beter aangesloten op deze aanpak, waardoor de verbinding tussen forensische zorg en reguliere geestelijke gezondheidszorg is versterkt. Dit heeft geleid tot meer samenhang in de uitvoering en duidelijkere rolverdeling.

Een belangrijke ontwikkeling in 2025 is de start van een aparte registratie voor de levensloopaanpak. De wijziging in de financiering van levensloopaanbieders maakt een duidelijke en afzonderlijke registratie noodzakelijk. Dit draagt bij aan transparantie, verantwoording en beter inzicht in inzet en resultaten.

Voor 2026 ligt er een duidelijke opgave. Het is van belang dat gemeenten een stevige en eenduidige positie innemen binnen de levensloopaanpak. De aanpak vraagt om bestuurlijke betrokkenheid en heldere afspraken over regie, verantwoordelijkheden en financiering. Alleen met een sterke gemeentelijke positie kan de aansluiting tussen zorg, veiligheid en lokaal sociaal domein duurzaam worden geborgd.

*We streven ernaar risico's vroegtijdig te signaleren en in te grijpen voordat de veiligheid in het geding komt. We hebben echter nooit de zekerheid dat we altijd alles kunnen voorkomen.*

Gemeente Huizen – n.a.v. verwarde brandstichter (NH Nieuws, 3 februari 2026)

## Geweld in Afhankelijkheidsrelatie (GIA)

Het themagebied geweld in afhankelijkheidsrelaties richt zich op structurele onveiligheid binnen relaties waarin mensen van elkaar afhankelijk zijn, zoals partnerrelaties en gezinnen. Het gaat om herhalende of voortdurende schadelijke situaties, waaronder ook stalking.

Casussen worden aangemeld wanneer reguliere inzet aantoonbaar onvoldoende effect heeft gehad en wanneer een samenhangende, domeinoverstijgende aanpak ontbreekt. Vaak is betrokkenheid van zowel zorg als strafrecht noodzakelijk om risico's daadwerkelijk te beperken. Daarmee gaat het om situaties waarin afzonderlijke interventies niet toereikend zijn en gezamenlijke regie nodig is. Binnen de GIA- aanpak wordt er gewerkt volgens de Top 3 methodiek, met duidelijke prioriteiten en concrete doelen. Hiermee sluit de GIA aanpak aan bij de beweging vanuit het [Toekomstscenario](#).

De inzet is gericht op het doorbreken van geweldspatronen, het vergroten van veiligheid en het aanpakken van onderliggende factoren binnen het systeem.

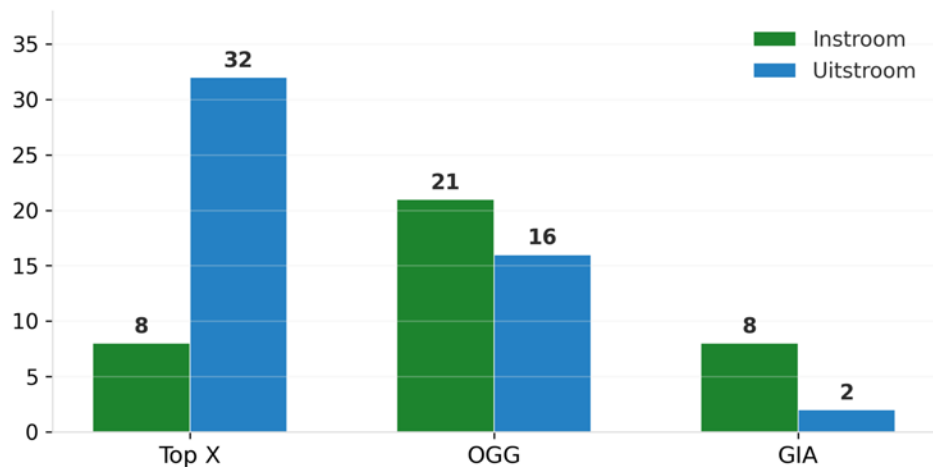
### Landelijke context

De toegenomen landelijke aandacht voor intieme terreur en femicide heeft het bewustzijn vergroot dat partnergeweld zich kan ontwikkelen tot een patroon van dwingende controle met een hoog escalatierisico. Deze ontwikkeling vraagt om scherpere risicotaxatie, tijdige opschaling en intensieve samenwerking tussen partners. In dat kader is het van belang om signalen van stalking, dreiging en eerdere geweldsincidenten in samenhang te beoordelen.

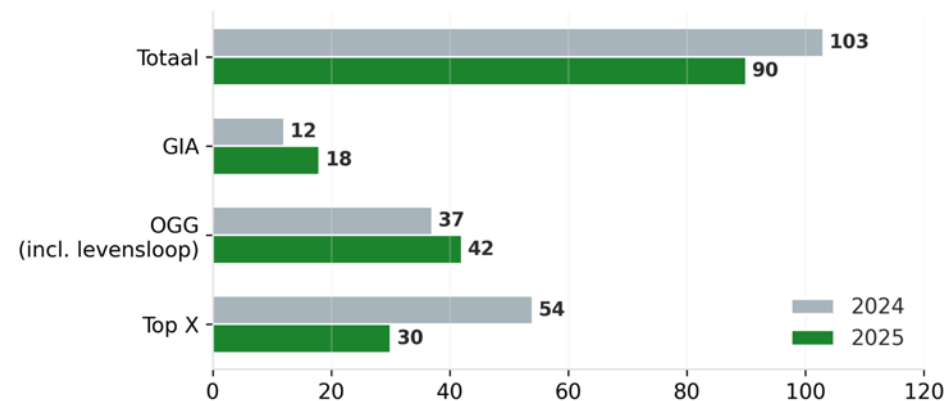




### In- en uitstroom basistaken 2025



### Aanpakken 2024 vs 2025



### Doorontwikkeling in 2026

In 2026 richt het Zorg en Veiligheidshuis Gooi en Vechtstreek zich op verdere versterking van de ketensamenwerking rond stalking. Gezien de landelijke ontwikkelingen rond intieme terreur wordt gezien of deze versterking breder wordt gepositioneerd binnen de aanpak van hoog risico partnergeweld.

Dit thema vraagt blijvend om scherpe weging, gezamenlijke regie en duidelijke prioritering. Door domeinoverstijgend samen te werken en aan te sluiten bij landelijke ontwikkelingen wordt de aanpak in de regio verder verdiept en versterkt, met als kern het duurzaam vergroten van veiligheid.

*“Toen we out of control waren was deze tafel echt een fijne plek”*





## Rode draden 2025

Op basis van de cijfers en de duiding door het ZVHGV kunnen de volgende rode draden worden vastgesteld:

De vindbaarheid van het ZVHGV is duidelijk vergroot: het aantal aanmeldingen steeg van 56 naar 61 en het aantal adviesvragen is meer dan verdubbeld. Partners weten het ZVHGV beter te vinden en zoeken eerder afstemming.

Mede door toepassing van de WGS-criteria wordt scherper geselecteerd aan de poort. De casuïstiek die wordt opgepakt sluit beter aan bij de opdracht en doelgroep. Doorlooptijden lagen significant lager dan in 2024: er wordt in kortere tijd intensiever gewerkt.

Als structureel knelpunt blijft het tekort aan passende (WLZ) woon- en verblijfplekken. Cliënten verblijven soms op tijdelijke of ontoereikende plekken, wat continuïteit van zorg onder druk zet en het risico op escalatie vergroot.

De algehele complexiteit van de casuïstiek neemt toe. Dit is merkbaar aan de intensiteit van casussen en de toename van overlegfrequentie. De conclusie is dat de juiste casuïstiek bij het ZVHGV terecht komt.

- 1** **Betere vindbaarheid**  
Adviesvragen meer dan verdubbeld
- 2** **Scherpere selectie**  
WGS-criteria toegepast
- 3** **Kortere doorlooptijden**  
Hogere intensiteit per casus
- 4** **Tekort woonplekken**  
Landelijk tekort specialistische Wlz-plekken
- 5** **Toenemende complexiteit**  
Juiste casuïstiek bij ZVHGV

## Plustaken

**De plustaken vallen niet onder de WGS, kennen een ander opdrachtgeverschap en een aparte financieringsstructuur.**

### Radicalisering

De persoonsgerichte aanpak radicalisering is een plustak van het Zorg en Veiligheidshuis. In oktober 2024 zijn de gemeenten in de regio akkoord gegaan met het voorstel tot optimalisering van deze aanpak. Daarmee is de rol van het Zorg en Veiligheidshuis als facilitator van het casusoverleg en uitvoerder van de procesregie bestuurlijk bevestigd.

Met de inwerkingtreding van de Wet gegevensverwerking persoonsgerichte aanpak radicalisering en terroristische activiteiten per 1 juli 2025, is deze opdracht opnieuw en expliciet herbevestigd. De wet verankert de bestaande praktijk van de persoonsgerichte aanpak en legt de verantwoordelijkheid voor het in stand houden van een casusoverleg bij de burgemeester. Gemeenten kunnen deze taak laten uitvoeren via het Zorg en Veiligheidshuis, zoals in regio Gooi en Vechtstreek is georganiseerd.

Het Zorg en Veiligheidshuis faciliteert het casusoverleg, voert procesregie met getrainde procesregisseurs met thematische expertise, houdt kennis en expertise op peil en monitort signalen en trends die relevant zijn voor lokale besturen.

### Voldoen aan de Wet Parta

Het casusoverleg radicalisering voldoet aan de voorwaarden van de nieuwe wet. In 2025 is het werkproces herschreven zodat dit expliciet aansluit bij de wettelijke kaders voor gegevensverwerking, rolverdeling en verslaglegging. De samenstelling van het overleg sluit aan bij de in het modelconvenant benoemde kernpartners,





waaronder gemeenten, politie, Openbaar Ministerie, reclassering en Raad voor de Kinderbescherming.

Vanwege het gevoelige karakter van de persoonsgegevens die binnen deze aanpak worden gedeeld, is extra aandacht besteed aan zorgvuldige opslag, toegang en logging. Een Data Protection Impact Assessment is geagendeerd voor de zomer van 2026, zodat de gegevensverwerking ook formeel en systematisch wordt getoetst aan de eisen van proportionaliteit en subsidiariteit.

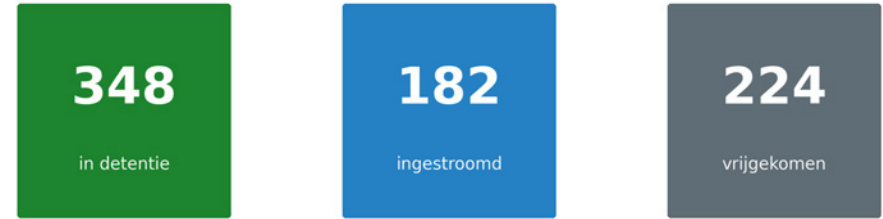
Daarnaast oriënteert de Coördinator Functionaris Gegevensbescherming in het kader van de Wet gegevensdeling samenwerkingsverbanden zich, in afstemming met de Functionarissen Gegevensbescherming van de gemeenten, op de invulling van diens rol binnen het kader van de Wet Parta. Hiermee wordt geborgd dat toezicht, advisering en interne controle passend worden ingericht.

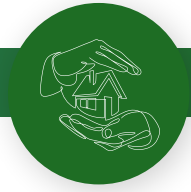
Binnen het thema radicalisering zijn in 2025 signalen opgepakt en beoordeeld, maar deze hebben niet geleid tot een integrale aanpak. Dit laat zien dat het netwerk alert is op mogelijke risico's, terwijl tegelijkertijd zorgvuldig wordt beoordeeld of opschaling noodzakelijk is.

## Detentie en Terugkeer

In 2024 heeft het ZVHGV zich, samen met de regionale werkgroep Detentie en Terugkeer, toegelegd op het formaliseren van de werkprocessen over de terugkeer van inwoners uit detentie naar de Gooi en Vechtstreek. In 2025 startte het ZVH na instemming van het regionaal portefeuillehoudersoverleg Gezondheid & Ondersteuning in gezamenlijkheid met de werkgroep Detentie en Terugkeer met de implementatie van deze werkprocessen. Het Zorg- en Veiligheidshuis coördineert de samenwerking tussen de partijen en draagt zorg voor de uitvoering van Detentie en Terugkeer; ondersteuning van gedetineerden bij terugkeer naar Gooi en Vechtstreek.

Uitgangspunt hierbij is dat reintegratie start op dag 1 van detentie. In 2025 zaten 348 inwoners van de Gooi en Vechtstreek in detentie. Er gingen 182 mensen in detentie en 224 kwamen vrij.





## Implementatie WGS

De Wet gegevensverwerking door samenwerkingsverbanden (WGS) is per 1 maart 2025 in werking getreden. De wet biedt een expliciete wettelijke grondslag voor gegevensverwerking binnen het Zorg- en Veiligheidshuis.

In 2025 is deze wet in het ZVHGV geïmplementeerd en voldoet aan de waarborgen die deze wet stelt:

Waarborg	Invulling ZVHGV
<b>Organisatorische inbedding</b>	Ondergebracht bij GGD Regio Gooi en Vechtstreek
<b>Contactpunt</b>	Burgemeester van Hilversum, gemandateerd naar de manager ZVH
<b>Coördinerend FG</b>	Aangesteld; houdt toezicht op naleving privacywetgeving
<b>Werkprocessen</b>	Aangepast aan WGS; doorgevoerd in ICT-systeem PGA-X en fact sheets
<b>Bestuurlijke afspraken</b>	Gemaakt; voorstel vertaling naar leidende principes ligt voor

De WGS-criteria hebben geleid tot afwijzing van 5 aanmeldingen op deze gronden. Het jaarverslag wordt conform de WGS-voorschriften gepubliceerd op de website.

*“Sneller de juiste zorg, op de juiste plek, door de juiste professional”*



## Grip op Onbegrip

*ZonMW-subsidie domeinoverstijgend samenwerken*

ZonMW kende in mei 2024 in het kader van het landelijk actieprogramma Grip op Onbegrip de startsubsidie Domeinoverstijgend samenwerken in hotspots en veiligheidsregio's aan onze regio toe. Grip op Onbegrip zet in op het bouwen aan veerkrachtige netwerken voor mensen met onbegrepen gedrag.

De subsidie is gericht op samenwerkingsverbanden en heeft het doel om sneller passende zorg en ondersteuning te kunnen bieden aan mensen met onbegrepen gedrag met (zeer) complexe problematiek. Dit vraagt om het versterken van domeinoverstijgende samenwerking tussen GGZ, politie, gemeenten en/of inforsa, Leger des Heils en Kwintes. Het intensiveren en verbeteren van de samenwerking tussen het zorg, veiligheids en sociaal domein staat hierbij centraal. In maart 2025 hernieuwde de Stuurgroep van het Zorg en Veiligheidshuis de opdracht aan de werkgroep Domeinoverstijgend Samenwerken.

Doel hiervan is om tot een gedeeld probleembeeld en concrete oplossingsrichtingen te komen. Dit heeft, binnen de projectgroep uiteindelijk geleid tot consensus over de centrale doelstelling: Sneller de juiste zorg, op de juiste plek, door de juiste professional. Deze doelstelling is in vier actielijnen uitgewerkt tot een vervolgsubsidieaanvraag. De aanvraag is in september 2025 bij ZonMW ingediend en in december 2025 toegekend.

De komende periode geven gemeenten en samenwerkingspartners zoals Kwintes, het Leger des Heils en GGZ Centraal gezamenlijk uitvoering aan de vier actielijnen uit de aanvraag. Daarbij bouwen zij voort op de bestaande samenwerking en initiatieven.

### Tijdslijn Grip op Onbegrip





## Financieel overzicht

Zorg- en Veiligheidshuis		Begroting 2025 na wijziging	Realisatie	Afwijking
ALGEMEEN				
Uitgaven	Personele lasten	€ 175.168	€ 181.020	
	Materiële lasten	€ 280.445	€ 313.972	
<b>Totaal uitgaven</b>		<b>€ 455.613</b>	<b>€ 494.992</b>	<b>€ 39.379</b>
Inkomsten	Gemeentelijke bijdrage	€ -254.786	€ -254.786	
	Decentralisatie uitkering ZVH	€ -98.560	€ -98.560	
	vd Staaij middelen	€ -56.133	€ -56.133	
	NCTV versterkingsgelden	€ -25.000	€ -29.738	
	LVZVH - WGS	€ -40.000	€ -52.500	
	Utrecht - PGA LAB / PGA-x	€ -9.382	€ -11.382	
<b>Totaal inkomsten</b>		<b>€ -483.861</b>	<b>€ -503.098</b>	<b>€ -19.237</b>
<b>Totaal</b>		<b>€ -28.248</b>	<b>€ -8.106</b>	<b>€ 20.143</b>

POK gelden		Begroting 2025 na wijziging	Realisatie	Afwijking
ALGEMEEN				
Uitgaven	Personele lasten	€ 156.220	€ 156.570	
	Materiële lasten	€ 41	€ 41	
<b>Totaal uitgaven</b>		<b>€ 156.261</b>	<b>€ 156.611</b>	<b>€ 350</b>
Inkomsten	Gemeentelijke bijdrage	€ -	€ -	
	Centrumgemeente	€ -128.013	€ -128.013	
	Onttrekking aan reserve	€ -	€ -	
<b>Totaal inkomsten</b>		<b>€ -128.013</b>	<b>€ -128.013</b>	<b>€ -</b>
<b>Totaal</b>		<b>€ 28.248</b>	<b>€ 28.598</b>	<b>€ 350</b>





Grip op Onbegrip		Begroting 2025 na wijziging	Realisatie	Afwijking
Uitgaven	Personele lasten	€ -	€ -	
	Materiële lasten	€ 36.855	€ 62.617	
<b>Totaal uitgaven</b>		<b>€ 36.855</b>	<b>€ 62.617</b>	<b>€ 25.762</b>
Inkomsten	Gemeentelijke bijdrage	€ -	€ -	
	Centrumgemeente	€ -	€ -	
	Subsidie ZonMW	€ -36.855	€ -65.561	
<b>Totaal inkomsten</b>		<b>€ -36.855</b>	<b>€ -65.561</b>	<b>€ -28.706</b>
<b>Totale</b>		<b>€ -</b>	<b>€ 2.944</b>	<b>€ 2.944</b>
<b>Onttrekking aan de POK reserve via de resultaatbestemming van de Regio</b>			<b>€ 17.549</b>	<b>€ 17.549</b>

### Samengevat over alle projecten

TOTAAL	Begroting 2025 na wijziging	Realisatie	Afwijking
Personele lasten	€ 331.388	€ 337.590	
Materiële lasten	€ 317.341	€ 376.630	
	<b>€ 648.729</b>	<b>€ 714.220</b>	<b>€ -65.491</b>
Gemeentelijke bijdrage	€ -254.786	€ -254.785	
Centrumgemeente	€ -282.706	€ -282.706	
Onttrekking aan reserve	€ -	€ -17.549	
Overig	€ -111.237	€ -159.181	
	<b>€ -648.729</b>	<b>€ -714.220</b>	<b>€ 65.491</b>

Bij Algemeen is voor € 200.000 aan personeelslasten doorbelast naar het budget van Bescherming & Opvang. Met terugwerkende kracht zijn met in gang van 2025 de van der Staaij middelen vanuit de Centrumgemeente structureel overgeheveld naar het Zorg- en Veiligheidshuis. Hieruit wordt de pilot 'intakes in detentie' gefinancierd. De materiële lasten zijn hoger dan begroot onder andere omdat de inhuur derde (CFG) onder materiële lasten worden weggeschreven.

Er is in 2025 uitgebreid op procesregie TopX. Daarnaast is er met de toegekende middelen gewerkt aan de implementatie van de WGS en de wet PARTA. De startsubsidie van ZonMW voor Grip op Onbegrip is in 2025 verantwoord. De vaststelling wordt in 2026 verwacht.

Bij het ZVHGV in zijn geheel is in 2025 een klein tekort van € 17.549 ontstaan bij met name de POK, welke vanuit de gerelateerde reserve aangevuld zal worden, via de voorgestelde resultaatbestemming van de Regio.





**Zorg-en Veiligheidshuis**

Gooi en Vechtstreek



**Zorg- en Veiligheidshuis Gooi en Vechtstreek**  
Burgemeester de Bordesstraat 80, 1400 AG Bussum

- ✉ [info@zvhgv.nl](mailto:info@zvhgv.nl)
- ☎ 035-6926444
- 🌐 [www.zorgveiligheidshuizen.nl/locaties/gooi-en-vechtstreek](http://www.zorgveiligheidshuizen.nl/locaties/gooi-en-vechtstreek)