



Bureau Buhrs  
communicatie &  
gebiedsmarketing



Rijswijk

30 oktober 2024

# PARTICIPATIEVERSLAG OMGEVINGSVISIE RIJSWIJK



## Inhoudsopgave

<b>1.</b>	<b>INLEIDING</b>	<b>2</b>
<b>2.</b>	<b>DOELEN, DOELGROEPEN EN DATA</b>	<b>4</b>
2.1.	DOEL	4
2.2.	DOELGROEPEN	4
2.3.	DATA	4
<b>3.</b>	<b>OVERZICHT COMMUNICATIEMIDDELEN</b>	<b>5</b>
3.1.	PARTICIPATIEPLATFORM SAMEN RIJSWIJK	5
3.2.	GEMEENTELIJKE WEBSITE	5
3.3.	GEMEENTELIJKE SOCIALE MEDIA	5
3.4.	BERICHTGEVING NIEUWSBLAD RIJSWIJK	6
3.5.	FLYERS	7
3.6.	POSTERS	7
<b>4.</b>	<b>OVERZICHT PARTICIPATIEACTIVITEITEN</b>	<b>8</b>
4.1.	VRAGENLIJST	12
4.2.	EXPERTSESSIE KETENPARTNERS	14
4.3.	EXPERTSESSIE (MAATSCHAPPELIJKE) ORGANISATIES	15
4.4.	RAADSINFORMATIEAVOND	22
4.5.	SESSIE KINDERRECHTENAMBASSADEURS	24
4.6.	ONLINE VRAGENLIJST	26
4.8.	EXPERTSESSIE	27
4.9.	SESSIE KINDERRECHTENAMBASSADEURS	34
4.10.	BUURTBAKFIETSDAGEN	35
<b>5.</b>	<b>TOT SLOT</b>	<b>38</b>
	BIJLAGE I – LOGBOEK COMMUNICATIEMIDDELEN	39
	BIJLAGE II – LOGBOEK PARTICIPATIEACTIVITEITEN	42
	BIJLAGE III – ANALYSETABEL BUURTBAKFIETSDAGEN	45
	BIJLAGE IV – BEELDVERSLAG STADSGESPREK	48
	BIJLAGE V – AANWEZIGENLIJST EXPERTSESSIES	49

# 1. INLEIDING

Gemeente Rijswijk werkt aan de omgevingsvisie; een verplicht onderdeel van de Omgevingswet, waarin de gemeente strategische keuzes maakt voor de inrichting van de fysieke leefomgeving, voor de langere termijn. De omgevingsvisie is het richtinggevende kader voor ruimtelijke ontwikkeling en de beleidsmatige basis voor het omgevingsplan. In de omgevingsvisie wil de gemeente integraal antwoord geven op de vraag: *hoe houden we de stad leefbaar in de toekomst?*

Om de strategische keuzes aan te laten sluiten bij wat de inwoners, organisaties en andere belanghebbenden belangrijk vinden voor de toekomst, is een communicatie- en participatietraject onder de noemer 'Jouw kijk op Rijswijk' uitgevoerd.

De omgevingsvisie kwam tot stand in 4 fases:

- **Fase 1: verkenning: inventarisatie en analyse (januari – augustus 2023)**  
Een verkenning van de 'huidige staat' van de gemeente op basis van een inventarisatie en analyse van het ruimtelijk beleid en relevant beleid uit andere domeinen. Een overzicht van trends en ontwikkelingen waarop de gemeente kan inspelen, de ruimtelijke kwaliteit en het ruimtegebruik en de positie van Rijswijk in de regio. Dit resulteerde in een Verkenningnota en een Leefomgevingsfoto in het kader van het bijbehorende Plan-MER. In deze fase heeft geen externe participatie plaatsgevonden.
- **Fase 2: koersbepaling (juli 2023 – januari 2024)**  
Uit de verkenning kwam een aantal dilemma's naar voren. Op basis daarvan zijn vier ontwikkelrichtingen uitgewerkt. In deze fase vond de eerste participatieronde plaats. Het resultaat van deze fase is een voorkeursalternatief, waarin de kernwaarden en -kwaliteiten vanuit de samenleving, opgehaald door participatie, samenkomen met gemeente-brede ambities.
- **Fase 3: concept-ontwerp omgevingsvisie (februari – oktober 2024)**  
Met behulp van de uitkomsten vanuit de participatie in fase 2, is het concept-ontwerp omgevingsvisie uitgewerkt. In deze fase is, in participatieronde 2, het concept-ontwerp van de omgevingsvisie teruggelegd bij de samenleving en ideeën en wensen voor de verdere uitwerking opgehaald. Met de uitkomsten vanuit de participatie is de omgevingsvisie verrijkt en aangescherpt.
- **Fase 4: vaststelling omgevingsvisie (november 2024 – maart 2025)**  
In de vierde fase ligt de uitgewerkte omgevingsvisie en het Plan-MER ter inzage. Dit is een wettelijke periode van inspraak, waarin iedereen op de plannen kan reageren. In deze fase vindt geen externe participatie plaats.

In dit verslag staan de opzet en doelen van het traject, de ingezette communicatiemiddelen en de resultaten van de uitgevoerde participatieactiviteiten beschreven.

De voorbereiding en begeleiding van het communicatie- en participatietraject werd verzorgd door een extern bureau: Bureau Buhrs.

## Onderwerpen van de participatie

Het gesprek met de samenleving werd gevoerd langs de onderwerpen die vanuit de verkenning in fase 1 naar voren zijn gekomen:

- Aantrekkelijk en gezond Rijswijk
- Groen en natuurlijk Rijswijk
- Ondernemend en beleefbaar Rijswijk
- Duurzaam en toekomstbestendig Rijswijk
- Bereikbaar en verkeersveilig Rijswijk

Er zijn vier ontwikkelrichtingen uitwerkt (De Alternatieven). Deze Alternatieven zijn opgesteld op een grafiek met twee assen (variabelen).

- **Mate van verstedelijking (horizontale as):**  
verstedelijking zoals nu geprogrammeerd  
versus  
verdere verdichting bestaande stad
- **Mate van innovatief beleid (verticale as):**  
beleid zoals nu is opgenomen (behoudend)  
versus  
beleid met innovatieve toepassingen

Per onderwerp uit de verkenning zijn vier toekomstrichtingen geschetst. Uit de uitkomsten van de participatie komt per onderwerp een voorkeursalternatief naar voren.

In de tweede ronde van participatie waren de onderwerpen:

- Leefbare buitenplaats voor iedereen
- Een groene stad voor nu en later
- Creatieve werkplaats voor de regio

### Leeswijzer

Achtereenvolgens wordt in dit participatierapport beschreven:

- De opzet en doelen van de participatie (hoofdstuk 2);
- De ingezette communicatiemiddelen (hoofdstuk 3);
- De uitgevoerde participatieactiviteiten (hoofdstuk 4);
- De conclusie (hoofdstuk 5).

## 2. DOELEN, DOELGROEPEN EN DATA

### 2.1 DOEL

In de omgevingsvisie legt de gemeente, voor de lange termijn, een toekomstrichting voor de fysieke leefomgeving vast. Het raakt alle inwoners, ondernemers en organisaties in Rijswijk. Daarom is participatie hierbij een belangrijk onderdeel. Het participatietraject had als doel:

1. Het verrijken van de omgevingsvisie met kennis en kunde vanuit de omgeving, waardoor inwoners, ondernemers, ketenpartners en andere stakeholders zich erin herkennen. Dit leidt tot een beter gedragen visie en daarmee een soepeler ontwikkelings- en besluitvormingsproces.
2. Het ontwikkelen van een gezamenlijk beeld van de gewenste toekomst, waardoor de relatie met de samenleving verbetert.
3. Bewustwording over (beleids)thema's uit de omgevingsvisie, zoals mobiliteit, woningbouw, verstedelijking, groen en natuur, energietransitie en klimaatadaptatie, verduurzaming, etc. Dit zorgt voor eigenaarschap bij de omgeving.

We werkten met de volgende uitgangspunten:

- Een gestructureerde aanpak van participatie.
- Aansluiten bij de belevingswerelden van de Rijswijkers.
- Een goede integratie van de participatie in het proces van de omgevingsvisie.

### 138.3 DOELGROEPEN

We richtten het participatietraject op alle inwoners van Rijswijk, met extra aandacht voor groepen die mogelijk ondervertegenwoordigd zijn. Denk aan mensen met een andere culturele achtergrond, mensen met een drukke baan/gezinnen met kinderen, ouderen, mensen met een beperking, mensen met een lagere sociaaleconomische status en jongeren. Daarnaast richtte de participatie zich op ondernemers gevestigd in Rijswijk, lokale maatschappelijke organisaties en regionale ketenpartners.

### 2.3 DATA

De data van de verschillende activiteiten waren als volgt:

Ronde 1 2023

- |                                  |  |
|----------------------------------|--|
| • 24 oktober en 14 november 2023 | Sessies kinderrechtenambassadeurs            |
| • 6 november t/m 4 december 2023 | Vragenlijst                                  |
| • 16, 17 en 25 november 2023     | Actiedagen 'De wijken in'                    |
| • 27 november 2023               | Stadsgesprek                                 |
| • 27 november 2023               | Expertsessie ketenpartners                   |
| • 28 november 2023               | Expertsessie (maatschappelijke organisaties) |
| • 29 november en 9 december 2023 | Stadsgesprek                                 |
| • 19 december 2023               | Raadssessie                                  |

## Ronde 2 2024

- 1 april t/m 1 juni 2024
- 15 april 2024
- 24 en 26 april 2024
- 22 mei 2024
- 28 mei 2024

Online consultatie op [Samen.Rijswijk.nl](https://samen.rijswijk.nl)

Expertsessie

Buurtbakfietsdagen

Sessie kinderrechtenambassadeurs

Raadssessie

## 3. OVERZICHT COMMUNICATIEMIDDELEN

Om inwoners, ondernemers en andere stakeholders te informeren over de participatieactiviteiten zijn meerdere middelen en kanalen ingezet. Een samenvatting van de communicatie is te vinden in Bijlage I – logboek communicatiemiddelen.

Hieronder worden de ingezette communicatiemiddelen en -kanalen beschreven.

### 3.1 PARTICIPATIEPLATFORM SAMEN RIJSWIJK

Begin november 2023 is de pagina ‘Omgevingsvisie, geef jouw kijk op Rijswijk’ gelanceerd op de website [www.samen.rijswijk.nl](http://www.samen.rijswijk.nl). Hier was informatie te vinden over (het proces van) de omgevingsvisie (inclusief achtergrond documenten) en de participatieactiviteiten.

Via het platform kon men de vragenlijst invullen. Dit is 772 keer gedaan. Daarnaast kon men zich aanmelden voor het Stadsgesprek. Dit hebben 31 mensen gedaan.

In de tweede ronde van de participatie konden bezoekers van het platform een tweede korte online peiling invullen. Dit is 312 keer gedaan. Ook werden de buurtbakfietsdagen aangekondigd.

Na afloop zijn alle verslagen van de bijeenkomsten en rapportages van de vragenlijsten op het platform gedeeld.

#### 138.3 GEMEENTELIJKE WEBSITE

Op de gemeentelijke website [www.rijswijk.nl](http://www.rijswijk.nl) is een pagina over de omgevingsvisie waarop informatie gegeven wordt over de omgevingsvisie en de Milieu Effect Rapportage. Ook is er op 7 november 2023 een nieuwsbericht geplaatst waarin Rijswijkers uitgenodigd worden om de vragenlijst in te vullen.

### 3.3 GEMEENTELIJKE SOCIALE MEDIA

De gemeentelijke sociale media-kanalen Facebook en Instagram zijn ingezet om aandacht te vragen voor het participatietraject. Er zijn drie berichten geplaatst op Facebook. Op 6 en 10 november 2023 zijn er berichten geplaatst om aandacht te vragen voor de vragenlijst. Op 24 november 2023 is er een bericht geplaatst met de uitnodiging voor het Stadsgesprek. Hieronder staan de statistieken van deze berichten:

Datum gepubliceerd	Bericht	Resultaat
6 november 2023	#JouwKijkOpRijswijk Hoe ziet jouw Rijswijk eruit in 2050? Vul de vragenlijst in! Wij horen graag hoe jij denkt over belangrijke keuzes voor de toekomst van Rijswijk. Bijvoorbeeld over hoe we onze groeiende stad leefbaar houden. En hoe we	Bereik: - 2.543 weergaven - 1.791 bereik - 134 betrokkenheid  Opmerkingen:

	straks door Rijswijk lopen, fietsen of rijden. Invullen kan op <a href="https://samen.rijswijk.nl/nl-NL/projects/omgevingsvisie">https://samen.rijswijk.nl/nl-NL/projects/omgevingsvisie</a>	- 4 vind ik leuk - 10 opmerkingen - 1 keer gedeeld
10 november 2023	#JouwKijkOpRijswijk! Hoe ziet jouw Rijswijk eruit in 2050? Vul de vragenlijst in! Wij horen graag hoe jij denkt over belangrijke keuzes voor de toekomst van Rijswijk. Bijvoorbeeld over hoe we onze groeiende stad leefbaar houden. En hoe we straks door Rijswijk lopen, fietsen of rijden. We waarderen het dat je meedenkt. Daarom verloten we 10 cadeaubonnen ter waarde van 25 Euro. Deze waardebonnen zijn in te wisselen bij verschillende lokale ondernemers. Invullen duurt ongeveer 10 minuten en kan via <a href="https://samen.rijswijk.nl/nl-NL/projects/omgevingsvisie">https://samen.rijswijk.nl/nl-NL/projects/omgevingsvisie</a>	Bereik: - 10.395 weergaven - 3.827 bereik - 649 betrokkenheid  Opmerkingen: - 20 vind ik leuk - 14 opmerkingen - 1 keer gedeeld
24 november 2023	#JouwKijkOpRijswijk Hoe ziet jouw Rijswijk eruit in 2050? Praat mee tijdens het Stadsgesprek op maandag 27 november aanstaande! Wij horen graag hoe jij denkt over belangrijke keuzes voor de toekomst van Rijswijk. Bijvoorbeeld over hoe we onze groeiende stad leefbaar houden. En hoe we straks door Rijswijk lopen, fietsen of rijden. Meld je aan voor het stadsgesprek via <a href="https://samen.rijswijk.nl/nl-NL/projects/omgevingsvisie">https://samen.rijswijk.nl/nl-NL/projects/omgevingsvisie</a>	Bereik: - 1.026 weergaven - 901 bereik - 19 betrokkenheid  Opmerkingen: - 5 vind ik leuk - 0 opmerkingen - 0 keer gedeeld

Daarnaast liep er een betaalde campagne op Instagram van 6 t/m 26 november 2023. In totaal werd er 353 keer op de advertentielink geklikt. Hieronder worden de statistieken weergegeven gebaseerd op geslacht en leeftijd:

Leeftijd	Aantal clicks
18 – 24 jaar	8
25 – 35 jaar	26
35 – 44 jaar	39
45 – 54 jaar	57
55 – 64 jaar	93
65+ jaar	130

Geslacht	Aantal clicks
Vrouw	212
Man	138



### 3.4 BERICHTGEVING NIEUWSBLAD RIJSWIJK

Er zijn twee berichten geplaatst in Nieuwsblad Rijswijk (op 16 en 30 november) om de vragenlijst te promoten. Het betrof een nieuwsbericht en een advertentie met een QR-code die direct naar de vragenlijst op [samen.rijswijk.nl](http://samen.rijswijk.nl) leidde.

PAGINA 10 • VOLG HET LAATSTE NIEUWS IN JE GEMEENTE OP RODNLN • RIJSWIJK 30 NOVEMBER 2023

## Hoe houden we Rijswijk ook na 2050 leefbaar?

Rijswijk is de komende jaren één van de snelst groeiende gemeentes van ons land. De huidige én nieuwe inwoners hebben de voorkeur voor het groene en leefbare karakter van onze stad. Een leefbare toekomst betekent dat er keuzes moeten worden gemaakt. Waar ligt de prioriteit?

DOOR: ROBERT HEIJDEMANN

Voor de nieuwe omgevingsvisie vraagt de gemeente de inbreng van de Rijswijkse inwoners. Zaterdag werd op verschillende plaatsen geflyerd voor de peiling 'Jouw kijk op Rijswijk'. Uiteindelijk zal de omgevingsvisie in de gemeenteraad worden goedgekeurd. Wethouder Armand van de Laar loopt met brochures rondom de Oude Kerk in het historische hart van Rijswijk en wethouder Mark Wit in tuincentrum 't Haantje.

#### Belangrijke besluiten

Hoe ziet Rijswijk eruit in 2050? Dat bepaalt de gemeente niet alleen. De komende maanden maken zij daarin samen met bewoners, ondernemers en partners belangrijke keuzes. Bijvoorbeeld over hoe we de stad leefbaar houden en groener maken. Hoe we kunnen omschakelen naar andere energiebronnen. Waar winkels en scholen komen. En hoe we straks door Rijswijk lopen, fietsen of rijden. Allemaal belangrijke keuzes die worden opgeschreven in een document dat de omgevingsvisie heet. Voordat deze keu-

zes worden gemaakt, is het belangrijk te onderzoeken wat de gevolgen zijn voor de natuur, het milieu en gezondheid. Dit wordt opgeschreven in de Milieu Effect Rapportage.

#### Snelle bevolkingsgroei

De Landelijke bevolkingsgroei is 9 procent, die van Rijswijk maar liefst 37 procent. Rijswijk zal, volgens de prognose, in 2025 zo'n 59.900 inwoners hebben. Daarna groeit de bevolking door naar 64.400 personen in 2030, gevolgd door 75.200 inwoners rond 2040. Verwacht wordt dat Rijswijk rond 2050 zo'n 82.000 inwoners telt. "Hoe houden we onze groeiende stad leefbaar? En hoe lopen, fietsen of rijden we straks door Rijswijk? Laat het ons weten door de vragenlijst in te vullen", moedigt wethouder Van de Laar zijn toehoorders op de markt aan. "De resultaten van de vragenlijst gebruikt de gemeente bij het opstellen van de omgevingsvisie. Hierin maken we belangrijke keuzes voor de toekomst in Rijswijk", vult Armand aan.

#### Veelzijdig Rijswijk

Als je door Rijswijk fietst, valt



■ Gesprekken over Rijswijk in 2050 tijdens de zaterdagse weekmarkt rond de Oude Kerk uit de 15e eeuw. (FOTO: ROBERT HEIJDEMANN)

je pas echt goed op hoe veelzijdig Rijswijk is. Met buitenplaatsen uit de 17e eeuw, oud Rijswijk, de wijken rond Bogaard Stadscentrum en Rijswijk Buiten. "Allemaal met een eigen karakter en infrastructuur. De woningen, scholen en winkels, maar ook het vele groen zoals het Rijswijkse Bos en het Wilhelmina Park. Bepaalt door de locatie in Rijswijk," vertelt wethouder

Mark Wit. Hij flyert zaterdag in tuincentrum 't Haantje in Rijswijk Buiten. Vanzelfsprekend ontmoet hij veel bewoners uit Rijswijk Parkrijk. Een jong stel loopt er met hun jonge dochter. Zij zijn komen wonen vlakbij de Lidl. "Pas geleden is hier een Tiny Forest onthuld", vertelt de man. "Dat is een soort miniplantsoen met zo'n 50 bomen. Dat is niet alleen goed voor de opname van

CO<sub>2</sub>, maar geeft ook verkoeling op warme dagen en zorgt voor waterberging bij zware regenval."

#### Allemaal reageren

Voor het nemen van de gewenste beslissingen in de toekomstige omgevingsvisie, is het belangrijk dat zoveel mogelijk inwoners reageren op de vragen. Vragen over groen, winkelcentra, bereikbaarheid,

betaalbare woningen en werkgelegenheid, maar ook over het behoud van historische gebouwen en monumenten, zoals het Oude Raadhuis. Rijswijkers wordt gevraagd mee te denken over de toekomst van hun stad. Met het invullen maak je kans op bijvoorbeeld 10 waardebonnen van 25 euro. Ga naar [samen.rijswijk.nl](http://samen.rijswijk.nl) en vul de vragenlijst in. Dit kan tot 4 december 2023.

# Jouw kijk op Rijswijk!

Hoe ziet Rijswijk er in 2050 uit? Dat bepaalt de gemeente niet alleen. De komende maanden maken we daarin samen met bewoners, ondernemers en partners belangrijke keuzes. Bijvoorbeeld over hoe we de stad leefbaar houden en groener maken. Hoe we ons klaar maken voor de toekomst. Waar winkels en scholen komen. Hoe we straks door Rijswijk lopen, fietsen of rijden. Allemaal belangrijke keuzes die we opschrijven in een document dat de omgevingsvisie heet. Deze omgevingsvisie maakt de gemeente samen met jou als inwoner of ondernemer.

Voor meer informatie over de omgevingsvisie, kijk op [samen.rijswijk.nl](http://samen.rijswijk.nl).

**DENK MEE!**

Meedenken kan door een vragenlijst in te vullen. Het invullen duurt ongeveer 10 minuten en kan tot 4 december 2023. Door mee te doen maak je kans op één van de 10 waardebonnen t.w.v. €25,-. Deze waardebonnen zijn in te wisselen bij verschillende lokale ondernemers.

Scan hier de QR-code om de vragenlijst in te vullen.



### 3.5 FLYERS EN ACTIEDAGEN

Tijdens drie actiedagen deelden we flyers uit met als doel mensen de vragenlijst in te laten vullen. We stonden op de volgende locaties:

- Donderdag 16 november 2023: basisschool Rijswijk Buiten en markt Boogaardplein, bedrijventerrein Plaspoelpolder
- Vrijdag 17 november 2023: Huis van de Stad (tijdens de opening)
- Zaterdag 25 november 2023: markt in Oud Rijswijk, Rijswijkse Hockeyclub, tuincentrum Het Haantje

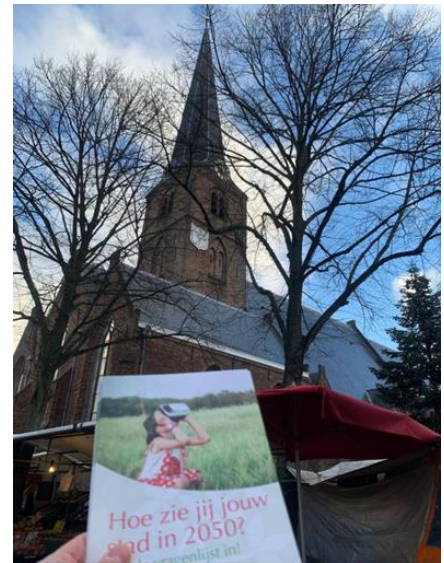
Op de flyer stond een QR-code die direct naar de vragenlijst leidde en een verwijzing naar het platform. Daarnaast stond de uitnodiging voor het Stadsgesprek vermeld op de flyer.



Voorkant flyer



Achterkant flyer



### 3.6 POSTER

Vanaf 23 november 2023 hing bij De Smeltkroes, de bibliotheek en buurthuizen Te Werve, Het Trefpunt en Stervoorde de onderstaande poster:



## 4. OVERZICHT PARTICIPATIEACTIVITEITEN

Om inwoners, ondernemers en andere stakeholders te betrekken bij de omgevingsvisie en ideeën en suggesties op te halen, zijn er verschillende participatieactiviteiten ingezet. Deze worden hieronder beschreven. Een samenvatting van de ingezette participatieactiviteiten vindt u in Bijlage II – logboek participatieactiviteiten.

### Ronde 1

#### 4.1 VRAGENLIJST

Om ervoor te zorgen dat alle inwoners in Rijswijk hun mening konden geven over de thema's van de omgevingsvisie, is een vragenlijst uitgezet. De enquête liep van 6 november tot 4 december 2023 en was zowel online als fysiek in te vullen. Op diverse locaties in de gemeente lagen papieren versies van de vragenlijst, om mensen die het invullen digitaal lastiger vinden ook de gelegenheid te geven om mee te doen. Er lagen papieren versies bij De Smeltkroes en de buurthuizen Te Werve, Het Trefpunt en Stervoorde.

De vragenlijst bestond uit 30 inhoudelijke vragen, en 6 vragen over de (demografische gegevens van de) respondenten. De vragenlijst bevatte voornamelijk meerkeuze vragen. Bij elke vraag is een 'anders, namelijk' optie toegevoegd, zodat respondenten ook eigen inbreng konden invullen, aanvullend op de antwoordcategorieën.

De vragenlijst had als doel om de mening en ideeën over de toekomst van Rijswijk te verzamelen over de thema's groen, woningbouw, hergebruik en recycling, energie, mobiliteit, milieu, leefbaarheid, voorzieningen en verbinding. Het gedeelte 'mobiliteit' is uitgebreider dan de andere thema's. Dit komt doordat de antwoorden mede gebruikt worden voor het opstellen van de Mobiliteitsstrategie; waar de gemeente gelijktijdig aan werkt.

#### **Verspreiding**

De oproep om de enquête in te vullen, is uitgegaan via verschillende kanalen, zoals de sociale media-kanalen en het lokale krantje Nieuwsblad Rijswijk. Daarnaast hebben we op drie dagen op verschillende plekken in de gemeente gestaan om de vragenlijst te promoten. We deelden flyers uit met instructies hoe inwoners de vragenlijst online konden invullen.

#### **Resultaten (samenvatting)**

##### *Algemeen*

Over het algemeen zijn inwoners tevreden over hun woonplaats. Ruim 75% denkt over 10 jaar nog steeds in Rijswijk te wonen. Als redenen wordt het 'fijne wonen' het meest genoemd. Andere redenen die gegeven worden zijn: de nabijheid van werk, vrienden en familie, een koophuis, thuiswonende kinderen, zelf opgegroeid te zijn in Rijswijk, de ligging t.o.v. andere steden en de voorzieningen in de buurt. De bewoners die over 10 jaar waarschijnlijk niet meer in Rijswijk wonen, gaven als reden onder andere: de drukte, het verkeer en het gebrek aan een geschikte woning.

Het groen, het oude centrum en de goede bereikbaarheid worden als het meest kenmerkend gezien van Rijswijk.

### *Toekomst van Rijswijk*

Rijswijk groeit. Als mensen naar de toekomst van Rijswijk kijken, leven er enkele zorgen. De meeste zorgen gaan over het verdwijnen van groen, de verkeersdruk, de toename van vervuiling en lawaai en het gebrek aan (betaalbare) woningen. Het effect van de drukte is nu al merkbaar. De zorg is dat dit in de toekomst verder verergert.

### *Groen*

Vrijwel iedereen vindt groen in Rijswijk belangrijk. Maar 1% geeft aan groen niet belangrijk te vinden. Bijna 70% is van mening dat met name de straten en pleinen (rondom woningen) vergroend moeten worden.

### *Woningbouw*

We bouwen al veel nieuwe woningen. Dat doen we om te zorgen dat iedereen die dat wil, in Rijswijk kan (blijven) wonen. 35% is van mening dat Rijswijk ook na 2040 woningen moet blijven bouwen. Daarentegen is 47% van mening dat mensen bereid moeten zijn om een woning buiten Rijswijk te zoeken. Het gebrek aan (betaalbare) woningen wordt als zorg gezien. Maar het bouwen van woningen moet wel op een innovatieve, 'slimme' en duurzame manier, met behoud van groen en oog voor het welzijn van bewoners. Bijvoorbeeld, door het ombouwen van leegstaande panden.

De meesten zijn het er over eens dat bouwen in ieder geval niet in groengebieden moet gebeuren. 43% is van mening dat er in het centrum de hoogte in gebouwd kan worden. Bouwen (in de hoogte) in de Plaspoelpolder wordt vaak benoemd. 36% is van mening dat er in bestaande wijken extra woningen moeten komen.

### *Klimaatadaptatie*

Het klimaat verandert. Het wordt warmer en natter. De vergroening van de openbare ruimte en het opvangen van regenwater worden door Rijswijkers het meest genoemd als geschikte maatregelen om Rijswijk aan te passen aan de gevolgen van klimaatverandering. Daarnaast noemen de meesten het creëren van meer schaduwplekken met grote bomen en het toevoegen van groene daken en gevels als de beste manier om Rijswijk koel te houden in de zomer.

### *Hergebruik en recycling*

Bijna 90% geeft aan het belangrijk te vinden dat grondstoffen opnieuw worden gebruikt.

### *Energie*

Om energie te leveren, is ruimte in de stad nodig voor leidingen, zonnepanelen en elektriciteitshuisjes. Over waar deze ruimte gevonden moet worden, heerst verdeeldheid. Het meest gegeven antwoord is, dat de ruimte gevonden moet worden in bestaande woningen en gebouwen, gevolgd door in nieuwe woningen en gebouwen, parkeerplaatsen, stoepen en pleinen.

Verder geeft 42% aan al maatregelen te hebben genomen om de eigen woning te verduurzamen. Daarnaast geeft 12% aan al van het gas te zijn. 25% geeft aan niet zelf over het verduurzamen van het huis te kunnen beslissen, omdat zij huren of onderdeel zijn van een VvE.

### *Mobiliteit*

64% gebruikt de auto regelmatig, waarvan 31% bijna dagelijks. Van de mensen die een auto gebruiken, wordt deze het vaakst gebruikt om naar vrienden, familie of werk te gaan, gevolgd door het doen van de wekelijkse boodschappen. 53,7% gaat met de fiets, het openbaar vervoer of lopend naar het werk, school of de opleiding. Het vaker rijden van de verbinding, een kortere totale reistijd en meer haltes in de buurt worden het meest genoemd om vaker het openbaar vervoer te pakken. De keuze voor het vervoermiddel wordt vooral bepaald door de kortste reistijd. Gevolgd door de kosten en het comfort van de reis.

Bijna 50% geeft aan al zo vaak mogelijk te lopen of fietsen. Daarnaast worden betere fietspaden en een veiligere route het meest genoemd als aanmoediging om vaker te lopen of fietsen

De komende jaren komen er duizenden Rijswijkers bij. Ook zij gaan zich verplaatsen. Om de ruimte die we hebben zo goed mogelijk te gebruiken, noemen Rijswijkers als mogelijke oplossingen: het verbeteren van het openbaar vervoer, het aantrekkelijker maken om te fietsen en het creëren van meer groene plekken. Bijna de helft van de respondenten vindt meer ruimte voor groen belangrijk voor de eigen straat.

Als oplossingen voor het verbeteren van de verkeersveiligheid worden langzamer rijden (maximaal 30km/u, behalve op doorgaande wegen), beleefder zijn naar elkaar in het verkeer en niet appen op de fiets het vaakst genoemd.

### *Milieu*

Geluidshinder en een slechte luchtkwaliteit raken de gezondheid van inwoners. Wegverkeer is de grootste geluidsbron binnen de gemeente en is, naast het stoken van hout, een belangrijke bron van luchtvervuiling. Ook hier wordt het verlagen van de snelheid het meest genoemd om de geluidsoverlast van het verkeer te verminderen, gevolgd door meer handhaving op de maximale snelheid en een wegdek aanbrengen dat zorgt voor minder geluid.

Verder wordt het toevoegen van meer groen, het niet toelaten van vracht- en bestelauto's in het centrum en meer schone energiebronnen (zoals zonne-energie) het meest genoemd als geschikte maatregelen om de luchtkwaliteit te verbeteren.

### *Leefbaarheid*

Om de wijken in Rijswijk leefbaarder te maken vindt meer dan de helft van de respondenten dat er minder stenen en meer groene gebieden en parken moeten komen.

Er worden daarnaast verschillende zaken genoemd als de respondenten één dag de burgemeester van Rijswijk mochten zijn. De meest genoemde termen zijn in de onderstaande woordwolk samengevat.



De meeste opmerkingen gaan over het **verkeer**. De huidige verkeerssituatie is een punt van ergernis voor veel mensen. Er leven zorgen dat deze problemen erger worden als er meer woningen bij komen. Met name de Prinses Beatrixlaan wordt veel genoemd als problematisch. Meerdere mensen stellen een ondertunneling van de Prinses Beatrixlaan voor. Ook benoemen veel mensen dat er maatregelen genomen moeten worden om het autogebruik te verminderen. Bijvoorbeeld, door autovrije dagen, autovrije zones, fietsers en voetgangers voorrang geven op auto's of een duurdere vergunning voor een tweede auto. Ook het verbeteren en betaalbaar maken van het openbaar vervoer en het stimuleren van het fietsgebruik wordt veel genoemd.

Een tweede veel besproken onderwerp is het **groen**. Vrijwel alle opmerkingen gaan over het inzetten op het behouden en versterken van het groen. Daarnaast gaan veel opmerkingen over woningbouw; dat er pas op de plaats gemaakt moet worden wat betreft woningbouw. De infrastructuur moet eerst op orde zijn, en bouwen mag niet ten koste gaan van het groen.

Meerdere mensen noemen dat er vooral ingezet moet worden op het ombouwen van leegstaande kantoorgebouwen tot **woningen**. Bijvoorbeeld in de Plaspoelpolder. Dat is ook de plek waar de hoogte in gebouwd kan worden.

Daarnaast gaat een aanzienlijk deel van de opmerkingen over de zorgen over de luchtkwaliteit, voorzieningen (met name de wens voor meer ontmoetingsplekken en wijkcentra), het tegengaan van zwerfafval, meer handhaving, het betrekken van inwoners (participatie) en het versterken van de sociale cohesie. Tenslotte: de opmerkingen over parkeren zijn verdeeld. Enerzijds zijn er mensen die graag meer parkeerplaatsen willen. Anderzijds worden er juist oplossingen

genoemd om met parkeermaatregelen het autogebruik te ontmoedigen, zoals hogere tarieven parkeervergunning, overal betaald parkeren en minder parkeerplaatsen.

### *Voorzieningen*

Plekken om te sporten en elkaar te ontmoeten zijn belangrijk voor de samenleving. 51% vindt dat er genoeg ontmoetingsplekken in de buurt zijn. Meerdere mensen benoemen dat de meeste voorzieningen in het centrum en rond het Huis van de Stad liggen. Er is voor de oudere jeugd vaak weinig te beleven. 60% is van mening dat er genoeg sportplekken zijn in de buurt. Uit de antwoorden blijkt dat sommigen daarentegen wel een sportschool, trapveldje, zwembad of iets dergelijks in de nabijheid missen.

### *Verbinding*

Het grootste deel van de respondenten geeft aan wel te willen bijdragen aan de eigen buurt. Met name met het onderhouden van groen en het opruimen van afval.

## 4.2 EXPERTSESSIE KETENPARTNERS

Op 27 november 2023 vond de eerste expertsessie plaats in De Loods Treubstraat 32, EH Rijswijk

### **Doel en doelgroep**

Het doel van de avond was het ophalen van de meningen en ideeën over de strategische vraagstukken en uitdagingen, die voortkomen uit de Verkenning van de omgevingsvisie.



Er waren 18 professionals aanwezig, afkomstig van verschillende organisaties (Omgevingsdienst Haaglanden, provincie Zuid-Holland, Metropoolregio Rotterdam -Den Haag, Haagsche Tramweg-Maatschappij (HTM), gemeente Den Haag, gemeente Leidschendam-Voorburg, GGD Haaglanden, Veiligheidsregio Haaglanden, Huisvuilcentrale, Belangen Bedrijven Rijswijk (BBR) en TUI.

### **Opzet bijeenkomst**

De bijeenkomst begon met een plenaire toelichting op het omgevingsvisietraject en de mogelijke toekomstrichtingen. Vervolgens werd er in groepjes uiteengegaan om in vijf rondes de volgende thema's te bespreken:

- Aantrekkelijk en gezond Rijswijk;
- Groen en natuurlijk Rijswijk;
- Ondernemend en beleefbaar Rijswijk;
- Duurzaam en toekomstbestendig Rijswijk;
- Bereikbaar en verkeersveilig Rijswijk.

Tijdens de verschillende rondes konden de aanwezigen met post-its en stickers hun mening geven op de panelen. Daarnaast konden zij het gesprek aangaan met de experts van de gemeente. De bijeenkomst werd plenair afgesloten met een korte terugkoppeling.

## Bevindingen

Hieronder worden de uitkomsten per thema, globaal weergegeven.

### Groen en Natuurlijk Rijswijk

#### *Verkenning:*

De toenemende verstedelijking en uitbreiding van het bebouwde gebied, brengt de uitdaging van toenemende verstening met zich mee. Uit de verkenning kwam naar voren dat compensatie in groen en water essentieel is om de waterhuishouding niet te verslechteren en wateroverlast te beperken. Eén van de aanwezigen deed de suggestie van overkluizing, met de nadruk op het aanzetten van groen bij alle gestreepte lijnen. De discussie omvatte ook de hantering van groennormen en de betrokkenheid van Natura 2000-gebieden.

#### *Ontwikkelrichtingen:*

Deelnemers konden met groene en rode post-its aangeven welke ontwikkelrichting hun voorkeur heeft en welke hen minder aansprak:

- 1.a (geprogrammeerde verstedelijking, bestaand beleid): geen post-its
- 1.b (geprogrammeerde verstedelijking, meer innovatie): 2 groene post-its  
Toelichting: ondersteuning voor meer groen en innovatie, met erkenning dat er een goede balans moet zijn tussen wonen en groen. Dat is van essentieel belang voor de gezondheid van inwoners. De voorkeur werd uitgesproken voor een haalbaar plan met grotere verstedelijking, met aandacht voor maakbaarheid.
- 2.a (hogere verstedelijking, bestaand beleid): 5 rode post-it  
Toelichting: de discussie benadrukte de noodzaak van beschikbaarheid, bereikbaarheid en toegankelijkheid van de directe woonomgeving. Het belang van innovatie werd onderstreept bij het behouden van de ruimte voor natuur en water. Ook betekent verstedelijking zonder innovatie, minder ruimte voor natuur en water.
- 2.b (hogere verstedelijking, meer innovatie): 5 groene post-its  
Toelichting: het streven naar behoud van de biodiversiteit werd onderstreept. Ook wordt de integratie van groen en blauw gezien als essentieel voor de waterhuishouding.

### Ondernemend en Beleefbaar Rijswijk

#### *Ontwikkelrichtingen*

Deelnemers konden met groene en rode post-its aangeven welke ontwikkelrichting hun voorkeur kreeg en welke hen minder aansprak:

- 1.a (geprogrammeerde verstedelijking, bestaand beleid): 1 groene en 1 rode post-it  
Toelichting: ruimte moet behouden blijven.
- 1.b (geprogrammeerde verstedelijking, meer innovatie): 1 groene post-it  
Toelichting: in deze ontwikkelrichting blijft er meer ruimte over voor wonen.
- 2.a (hogere verstedelijking, bestaand beleid): 8 rode post-its  
Toelichting: de voorkeur wordt gegeven aan het benutten van innovatieve scenario's en functiemenging rond het nieuwe station, met een focus op lokale bedrijvigheid en sociale verbondenheid.
- 2.b (hogere verstedelijking, meer innovatie): 8 groene post-its en 2 rode post-its  
Toelichting: de voorkeur wordt gegeven aan innovatie in groene werklocaties. Neem de vergroening van hoogbouw in Singapore als voorbeeld. Ook werden er vragen gesteld over de haalbaarheid van het combineren van wonen en werken.



## **Aantrekkelijk en Gezond Rijswijk**

### *Verkenning*

Het woord 'aantrekkelijk' is subjectief. Aangegeven wordt dat groen, biodiversiteit en straten zonder wateroverlast, factoren voor aantrekkelijkheid kunnen zijn. Daarnaast worden beweegvriendelijke, groene speeltuinen met rookvrije bankjes genoemd. Wel moet het groen goed onderhouden worden en wordt de wens uitgesproken voor meer hondenuitlaatgebieden.

Het is belangrijk om extra aandacht te hebben voor milieuaspecten. Dit komt wel terug in de effectenbeoordeling MER, maar niet op de kaartbeelden. Wat is bijvoorbeeld de invloed van een toename van huishoudens op de riolering? En op waterkwaliteit?

Denk daarnaast ook aan de 'sociale cohesie' bij dit thema. Aan veilige zones op locaties waar veel jongeren en kinderen zijn.

Provincie Zuid-Holland geeft aan de link met de regio te missen in de kaartbeelden. Op veel vlakken is er samenhang tussen Rijswijk, Den Haag, Delft, etc. Dit komt wel terug in de teksten. Daarnaast geven zij het belang aan van het behouden van voldoende ruimte voor bedrijvigheid. Zeker in regionaal verband is er veel behoefte aan ruimte voor bedrijven. Wordt Rijswijk niet te veel een woonstad? Ook de functiemenging in Plaspoelpolder is een aandachtspunt. In hoeverre zorgt verdere transformatie langs de randen voor belemmering van bedrijven? Ten slotte is de koppeling TNO-locatie met een campusfunctie aan de TU Delft een interessant punt.

### *Ontwikkelrichtingen*

Deelnemers konden met groene en rode post-its aangeven welke ontwikkelrichting hun voorkeur kreeg en welke hen minder aansprak:

- 1.a (geprogrammeerde verstedelijking, bestaand beleid): 1 groene en 3 rode post-it  
Toelichting: niet gegeven.
- 1.b (geprogrammeerde verstedelijking, meer innovatie): 5 groene post-its  
Toelichting: de voorkeur wordt gegeven aan meer groen en ruimte naast luchtkwaliteit, geluid en sporten/bewegen.
- 2.a (hogere verstedelijking, bestaand beleid): 5 rode post-its  
Toelichting: houd voldoende ruimte voor bedrijvigheid.
- 2.b (hogere verstedelijking, meer innovatie): 5 groene post-its  
Toelichting: het belang van het meten van de luchtkwaliteit op verschillende punten, in combinatie met woningen en vergroening werd onderstreept. HTM geeft aan de ambitie van zoveel mogelijk groei vanuit hun belang te ondersteunen, want dat betekent betere bezetting van het openbaar vervoer. De vraag is wel of dit realistisch is. De Provincie Zuid-Holland vult hierop aan dat je op openbaar vervoer locaties niet alleen woningen, maar ook bedrijvigheid wilt hebben, zodat er tegengestelde reisbewegingen zijn, in plaats van eenrichtingsverkeer.

## Duurzaam en Toekomstbestendig Rijswijk

### Ontwikkelrichtingen

Deelnemers konden met groene en rode post-its aangeven welke ontwikkelrichting hun voorkeur kreeg en welke hen minder aansprak:

- 1.a (geprogrammeerde verstedelijking, bestaand beleid): 1 rode post-it
- 1.b (geprogrammeerde verstedelijking, meer innovatie): 1 groene en 1 rode post-it  
Toelichting: heb aandacht voor water, recreatie, vervoer en groen.
- 2.a (hogere verstedelijking, bestaand beleid): 1 groene en 5 rode post-its  
Toelichting: focus op vitale infrastructuur en kwetsbare gebouwen in laaggelegen gebieden in verband met waterveiligheid. Bouw bio-based en heb aandacht voor het verminderen van hitte-eiland effecten.
- 2.b (hogere verstedelijking, meer innovatie): geen post-its

## Bereikbaar en Veilig Rijswijk

### Verkenning

De verkenning bevatte vragen over de ontwikkelingen van het aantal reizigers rondom Hollands Spoor en de impact op bereikbaarheid voor hulpdiensten. Het belang van brede wegen voor brandweervoertuigen werd onderstreept. Verdichting veroorzaakt mogelijk knelpunten in de bereikbaarheid.

## Overzicht ontwikkelingen

Deelnemers konden met groene en rode post-its aangeven welke ontwikkelrichting hun voorkeur kreeg en welke hen minder aansprak:

- 1.a (geprogrammeerde verstedelijking, bestaand beleid): 2 rode post-its  
Toelichting: heb aandacht voor water, recreatie, vervoer en groen.
- 1.b (geprogrammeerde verstedelijking, meer innovatie): 5 groene post-its  
Toelichting: er moet meer (goed onderhouden) groen aanwezig zijn. Ook aandacht voor goede fietsroutes wordt onderstreept. Denk aan minder verkeerslichten, meer rood asfalt en bredere paden.
- 2.a (hogere verstedelijking, bestaand beleid): 3 rode post-its  
Toelichting: niet gegeven.
- 2.b (hogere verstedelijking, meer innovatie): geen post-its

## Tot slot

Tijdens deze expertsessie gaven aanwezigen vanuit verschillende perspectieven hun ideeën over de thema's en mogelijke toekomstrichtingen. De avond illustreerde de uitdagingen van verstedelijking versus groenbehoud, terwijl de focus op sociale cohesie en lokale ontwikkeling duidelijk naar voren kwam. Het verslag van deze sessie dient als waardevolle input voor de verdere ontwikkeling van de omgevingsvisie, waarin een evenwichtige en duurzame toekomst voor Rijswijk wordt nagestreefd.

## 4.3 EXPERTSESSIE (MAATSCHAPPELIJKE) ORGANISATIES

De tweede expertsessie vond plaats op 28 november van 19.30u tot 21.30 in De Loods (Treubstraat 32, EH Rijswijk).

### Doel en doelgroep

Het doel van de bijeenkomst was om de meningen en ideeën vanuit organisaties op te halen over de verschillende toekomstrichtingen voor Rijswijk.

Er waren 8 aanwezigen, afkomstig vanuit verschillende (maatschappelijke) organisaties, waaronder zorginstelling Hadoks, winkelcentrum Oud Rijswijk, bewonersorganisatie Steenvoorde Oost, Kinderrechtenambassadeurs, GGD Haaglanden en woningcorporatie Vidomes.



### Opzet bijeenkomst

Na een korte plenaire aftrap met toelichting over de verschillende thema's, de opzet en het doel van de avond, konden de aanwezigen vrij langs de panelen lopen. Zij gaven hun inbreng met post-its en stickers op de panelen en in gesprekken met de verschillende experts vanuit de gemeente.

### Bevindingen

Onderstaand worden de uitkomsten per thema globaal weergegeven.

#### **Aantrekkelijk en Gezond Rijswijk**

Binnen het thema 'aantrekkelijk en gezond Rijswijk' wordt door de GGD de nadruk gelegd op het belang van veilige buitenruimtes, essentiële voorzieningen en kansen voor het stimuleren van ontmoeting. Belangrijke punten waren de GGD-richtlijnen voor een rookvrije generatie en de ontwikkeling van zorg- en woonvoorzieningen. Ook werd de huisartsenzorg benadrukt door Hadoks als een cruciale maatschappelijke voorziening.

#### **Bereikbaar en Verkeersveilig Rijswijk**

Er werd aandacht gevraagd voor de veiligheid van kinderen rond scholen. Ook werd gepleit voor meerdere locaties voor pakketbezorgers om thuisbezorging te verminderen. Daarnaast werd toegankelijk vervoer voor ouderen, laad- en losinfrastructuur en zichtbare fietsenstallingen als aandachtspunt benoemd. Ook het ontmoedigen van autobezit door minder parkeerplaatsen in de binnenstad werd genoemd.

#### **Duurzaam en Toekomstbestendig Rijswijk**

De suggestie werd gegeven om leegstaande kantoorpanden om te bouwen tot zorgvoorzieningen of woningen. Er werd aandacht gevraagd voor extreemweerplannen, zoals een lokaal hitteplan, en de betrokkenheid van maatschappelijke organisaties bij initiatieven zoals Operatie Steenbreek.

## Ondernemend en Beleefbaar Rijswijk

Het belang het stimuleren van meer innovatie in de Plaspoelpolder werd benadrukt. Hierbij stond 'de hoogte in gaan' en 'functiemenging' centraal. Ook werd een fietsnetwerk langs monumenten voorgesteld.

## Groen en Natuurlijk Rijswijk

Het meenemen van waterberging in plannen werd benoemd als essentieel, met specifieke aandacht voor lokale wetgeving, zoals de hemelwaterverordening. Andere punten waren het verminderen van parkeerplekken, waterdoorlatende bestrating op parkeerterreinen, behoud van bestaande natuur, de aanleg van sportvoorzieningen (die uitnodigen tot bewegen) en het vergroenen van buitenruimtes voor ouderen. Ook stelde Vidomes voor om woningen met grotere voortuinen en kleinere achtertuinen te ontwikkelen, voor de versterking van de sociale cohesie en invloed op de inrichting van sociale huur tuinen.

## Tot slot

De avond bracht een diverse reeks inzichten en aanbevelingen naar voren, waarbij de focus lag op het creëren van een aantrekkelijk, gezond, en duurzaam Rijswijk. Met betrokkenheid van experts vanuit verschillende (maatschappelijke) organisaties werden belangrijke thema's behandeld, waaronder verkeersveiligheid, duurzame ontwikkeling, ondernemerschap en natuurbehoud. Belangrijke onderwerpen, zoals een rookvrije generatie, herontwikkeling van leegstaande panden en klimaatadaptatie kregen specifieke aandacht. De avond weerspiegelde een collectieve inspanning om Rijswijk te vormen tot een gemeenschap die gedijt op het gebied van welzijn, duurzaamheid en levenskwaliteit.

## 4.4 STADSGESPREK

Op maandag 27 november werd het Stadsgesprek georganiseerd in De Loods Treubstraat 32, EH Rijswijk

### Doel en doelgroep

Het doel van de bijeenkomst was om het gesprek over de stad van de toekomst op verdiepend niveau te voeren. De doelgroep voor deze bijeenkomst waren inwoners van Rijswijk. Alle inwoners waren hiervoor uitgenodigd. Er waren 31 aanwezigen.



### Opzet bijeenkomst

De bijeenkomst had de vorm van een informatiemarkt met vrije inloop tussen 19:00 tot 21:00 uur. Door middel van informatiepanelen werden de mogelijke toekomstrichtingen en oplossingen voor stedelijke uitdagingen in een groeiende stad gepresenteerd. De avond bood ruimte voor waardevolle gesprekken, waarbij we met de ideeën en inzichten van de aanwezigen, samen de koers voor de toekomst van Rijswijk verkenden.

## Bevindingen

Hieronder worden de uitkomsten per thema globaal weergegeven.

### **Duurzaam en Toekomstbestendig Rijswijk**

Er werden verschillende suggesties gegeven, zoals de integratie van daktuinen en groene gevels als onderdeel van het beleid om koelteplekken te creëren. De optimalisatie van braakliggende terreinen (zoals aan de Vredeburgerweg), inzet van tuinarchitecten voor klimaat adaptieve maatregelen en halfopen bestrating voor waterberging waren belangrijke aandachtspunten. Ook werd de nadruk gelegd op het vergroten van de biodiversiteit, isolatie en groene daken op bestaande gebouwen en slimme energienetwerken op wijkniveau.

Daarnaast werd ondersteuning voor VvE's benoemd als aandachtspunt. Denk aan het faciliteren van vergaderingen in vergaderzalen voor grote VvE's en subsidies die langer beschikbaar zijn.

### **Aantrekkelijk en Gezond Rijswijk**

Het belang van het verbeteren van de luchtkwaliteit, gemengd bouwen (meer kleine/eenpersoonswoningen, ook binnen bestaande wijken) en de ontwikkeling van verbindingen voor langzaam verkeer (lopen of fietsen) tussen wijken en groengebieden werd benadrukt.

Daarnaast werd het verdichten van de Plaspoelpolder benoemd, met aandacht voor vergroening en het transformeren van de bestaande bebouwing. Er werd gepleit voor behoud van groene buffers, aandacht voor ov-bereikbaarheid en het creëren van autovrije of -luwe bouwblokken. Opmerkingen over verbeterde ov-lijnen, infrastructuur bij nieuwe ontwikkelingen en duurzame woningbouw maakten deel uit van de discussie, waarbij de integratie van groen als essentieel onderdeel werd benadrukt.

Daarnaast werd benoemd dat groen in de presentatie als apart onderdeel wordt behandeld, terwijl het bij een aantrekkelijk en gezond Rijswijk hoort. Door groen als aparte categorie te behandelen, bestaat het risico dat de planning voor groen pas aan het eind van projecten aan de orde komt. Met het risico dat het geld hiervoor op is.

### **Groen en Natuurlijk Rijswijk**

De noodzaak van regenwateropvang en groene daken en stroken langs drukke wegen werd onderstreept. Maak het grijs, groen.

Ook werden er verschillende suggesties gedaan voor meer groen in straten en wijken, de herontwikkeling van het Elsenburgerbos, en verbetering van specifieke locaties zoals de Generaal Spoorlaan, het Wilhelminapark en landgoed Te Werve. Ook het belang van de verbetering van de biodiversiteit, groene corridors en voldoende voetpaden langs de Vliet werd benadrukt.

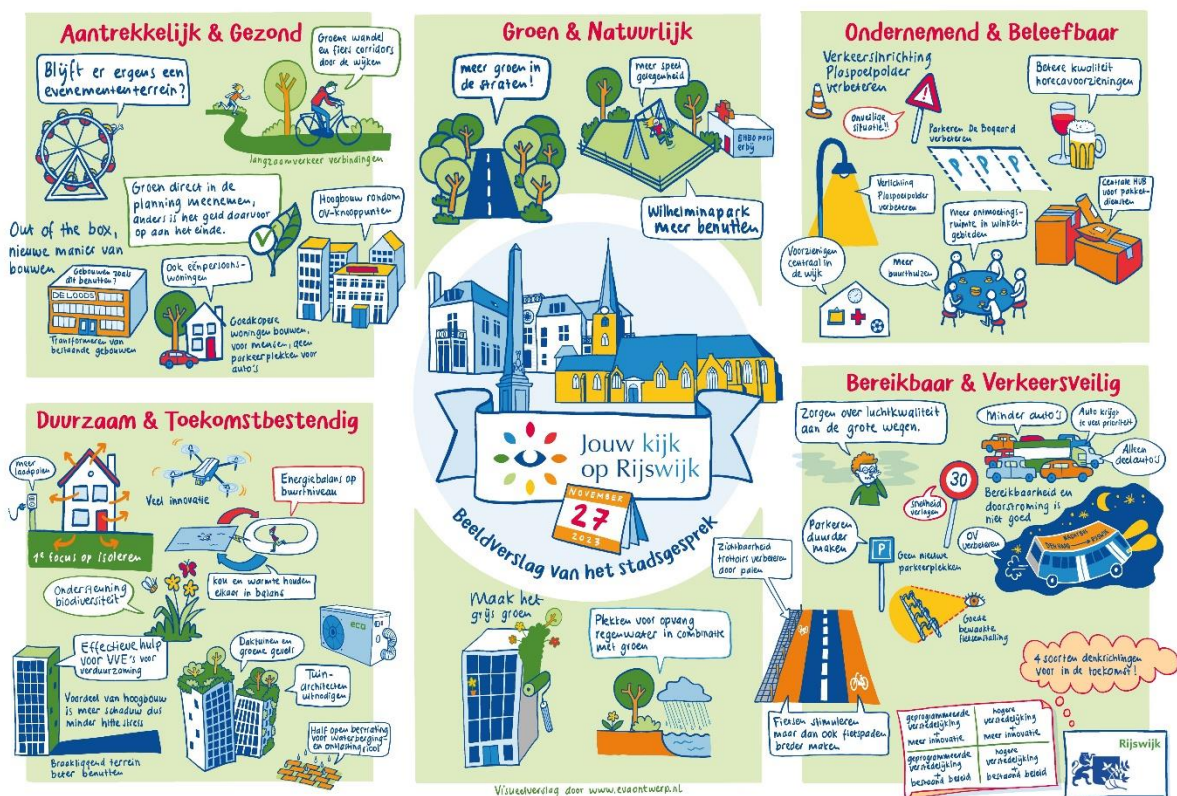
### **Bereikbaar en Verkeersveilig Rijswijk**

De verkenning voor een 'bereikbaar en verkeersveilig Rijswijk' benadrukte de noodzaak om de snelheid op de Beatrixlaan te verlagen en Rijswijk meer autoluw te maken. Ook het belang van goede fietsenstallingen en verbeteringen aan trottoirs en fiets/voetgangersverbindingen werden

aan de orde gesteld. Daarnaast wordt het verbeteren van het openbaar vervoer (veel verschillende lijnen die frequent rijden) genoemd als de manier om mensen uit de auto te krijgen. Andere punten waren de behoefte aan nachtvervoer (vanuit Den Haag), veilige overstekplaatsen, tunnels en goede verbinding voor fiets- en voetgangers naar parkeergelegenheden.

## Beeldverslag

De avond is vastgelegd in een beeldverslag dat live op locatie getekend is. Onderstaand het resultaat. Het beeldverslag is in het groot te vinden in Bijlage III – Beeldverslag Stadspraak.



## Tot slot

De avond gaf een waardevol platform voor het delen van inzichten en ideeën. De verkenningen toonden een diversiteit aan suggesties, variërend van groene initiatieven en klimaatadaptatie, tot verbeteringen in de mobiliteitsstructuur. De betrokkenheid van de aanwezigen illustreert de sterke wil om gezamenlijk bij te dragen aan de toekomst van Rijswijk, waarbij een duurzame, gezonde en aantrekkelijke leefomgeving centraal staat.

## 4.5 RAADSINFORMATIEAVOND

Op 19 december 2023 werd tijdens de Raadsinformatieavond een sessie voor raadsleden gehouden om te peilen welke ontwikkelrichtingen de voorkeur hebben.

### Opzet bijeenkomst

Na een korte plenaire presentatie over het doel en proces van de totstandkoming van de omgevingsvisie, werden door middel van informatiepanelen de mogelijke ontwikkelrichtingen gepresenteerd. Aan de hand van post-its konden de raadsleden hun voorkeur voor een ontwikkelrichting aangeven.



### Bevindingen

#### Groen en natuurlijk Rijswijk

De raadsleden konden met een post-it hun reactie geven op een ontwikkelrichting:

- 1.a (geprogrammeerde verstedelijking, bestaand beleid): 1 post-it  
Toelichting: behoud het bestaande beleid.
- 1.b (geprogrammeerde verstedelijking, meer innovatie): 5 post-its  
Toelichting: het belang voor ecologische zones en verbindingen wordt onderstreept. Bouwen kan, maar in combinatie met vergroenen. Een voorwaarde die hierbij benoemd werd, is innovatie van het openbaar vervoer.
- 2.a (hogere verstedelijking, bestaand beleid): 1 post-it  
Toelichting: veel groen, maar het moet niet ten koste gaan van de bereikbaarheid en het parkeren.
- 2.b (hogere verstedelijking, meer innovatie): 5 post-its  
Toelichting: het belang van het positieve effect van natuur op bewoners en de leefbaarheid, en de noodzaak voor het verlagen van de temperatuur werd onderstreept. Daarnaast werd benoemd dat overkluizen en -tunnels belangrijk is, maar het de vraag is: waar? Daarnaast werd onderstreept dat er nagedacht moet worden over welk soort groen toegevoegd kan worden. Wat is er nodig? Wat voor soorten? En niet alleen voor de mens.

#### Ondernemend en beleefbaar Rijswijk

De raadsleden konden met een post-it hun reactie geven op een ontwikkelrichting:

- 1.a (geprogrammeerde verstedelijking, bestaand beleid): 2 post-its  
Toelichting: laat het zoals het is en zorg eerst dat de infrastructuur op orde is. Ook werd benoemd dat bereikbaarheid eenvoudig te realiseren is.
- 1.b (geprogrammeerde verstedelijking, meer innovatie): 5 post-its  
Toelichting: benoemd werd dat het groen niet opgeofferd dient te worden. Bouw niet zozeer meer woningen, maar versterk de economische infrastructuur. Er zijn al veel woningen gepland, wat een druk op de leefomgeving vormt. De golfbaan werd benoemd als voorbeeld van 'out of the box' denken. Ook gestapelde bedrijfsunits werd als

voorbeeld benoemd. Daarnaast werd benadrukt om voorzichtiger te zijn met meer verstedelijking, maar meer te richten op innovatie.

- 2.a (hogere verstedelijking, bestaand beleid): 1 post-it  
Toelichting: het lijkt onontkoombaar. Deze richting verdient de voorkeur in verband met de leefbaarheid.
- 2.b (hogere verstedelijking, meer innovatie): 5 post-its  
Toelichting: voorgesteld werd om de TNO locatie te gebruiken voor andere doeleinden, bijvoorbeeld ten behoeve van onderwijs of ondernemingen.

### **Aantrekkelijk en gezond Rijswijk**

De raadsleden konden met een post-it hun reactie geven op een ontwikkelrichting:

- 1.a (geprogrammeerde verstedelijking, bestaand beleid): geen post-its
- 1.b (geprogrammeerde verstedelijking, meer innovatie): 9 post-its  
Toelichting: benoemd werd dat deze variant de minste negatieve effecten heeft. Benadrukt werd dat je eerst moet investeren in innovaties in woningbouw en gezondheid, en dan pas moet nadenken over groei. Daarnaast wordt het stimuleren van sport en bewegen benoemd. Bijvoorbeeld, door sportief bouwen: bouwen waardoor fietsen en lopen aantrekkelijk wordt. Ook werd voorgesteld om creatief te bouwen, vanuit de behoefte. Behoud daarnaast parkeren en zorg voor meer water.
- 2.a (hogere verstedelijking, bestaand beleid): 1 post-it  
Toelichting: benoemd werd dat we hoe dan ook in de knel komen met de bereikbaarheid. Dat is niet op te lossen met verdichten rondom ov-knooppunten. We moeten echter wel blijven bouwen, want we hebben een woningbouwopgave.
- 2.b (hogere verstedelijking, meer innovatie): geen post-its

### **Duurzaam en toekomstbestendig Rijswijk**

De raadsleden konden met een post-it hun reactie geven op een ontwikkelrichting:

- 1.a (geprogrammeerde verstedelijking, bestaand beleid): 1 post-it  
Toelichting: n.v.t.
- 1.b (geprogrammeerde verstedelijking, meer innovatie): 6 post-its  
Toelichting: benoemd werd dat de druk op de omgeving nu al groot is, dus dat het beter is om geen extra woningbouw toe te voegen. Wel is het belangrijk om zoveel mogelijk te investeren in duurzaamheid en de weerbaarheid van de omgeving. Daarnaast is, afgaande op de MER, dit de meest positieve variant. Hierin is minder kans op hittestress en wateroverlast. Daarnaast is zelfvoorziening in energie van belang.
- 2.a (hogere verstedelijking, bestaand beleid): geen post-its
- 2.b (hogere verstedelijking, meer innovatie): geen post-its

Ten slotte benoemde één raadslid een alternatieve variant: geen nieuwbouw, wel innovatie.



## Bereikbaar en veilig Rijswijk

De raadsleden konden met een post-it hun reactie geven op een ontwikkelrichting:

- 1.a (geprogrammeerde verstedelijking, bestaand beleid): 6 post-its  
Toelichting: benoemd werd dat dit de beste variant is voor de bereikbaarheid en veiligheid in verband met het behoud van de auto. Op 7 november 2023 is een motie aangenomen voor meer ruimte voor de auto. Ook is er al een fietsplan aangenomen. Laten we eerst bekijken wat de eerste parkeerhub (parkeervoorziening waar het gemakkelijk is te wisselen van vervoersmiddel) gaat brengen in het Havenkwartier.
- 1.b (geprogrammeerde verstedelijking, meer innovatie): 4 post-its  
Toelichting: benoemd wordt dat het 'uit de auto gaan' een pijnlijk proces zal worden. Goed openbaar vervoer is noodzakelijk. Er is een aantrekkelijk en werkend alternatief nodig. Dus blijven innoveren en maatregelen nemen voor veiligheid, verlagen verkeersdruk, bereikbaarheid, etc. is van belang. Ook parkeerregulering werd benoemd.
- 2.a (hogere verstedelijking, bestaand beleid): 1 post-it  
Toelichting: 10.000 + 5.000 woningen
- 2.b (hogere verstedelijking, meer innovatie): 2 post-its  
Toelichting: starters hoeven geen parkeerplaats bij woning. Ook wordt benoemd dat het TNO gebied beter bebouwd kan worden, dan vergroend.

## 4.6 SESSIES KINDERRECHTENAMBASSADEURS

Er zijn twee sessies met de Kinderrechtenambassadeurs van Rijswijk gehouden. Zestien kinderen uit groep 7, afkomstig van 16 basisscholen, adviseren het bestuur van Rijswijk gevraagd en ongevraagd over allerlei onderwerpen. Met de kinderen is gesproken over wat een omgevingsvisie is en over wat zij belangrijk vinden voor de toekomst van Rijswijk.



### Bevindingen eerste sessie (samenvatting)

Op 24 oktober 2023 werd de eerste sessie met de Kinderrechtenambassadeurs gehouden. De sessie begon met een korte uitleg over de omgevingsvisie. Vervolgens is met de kinderen het gesprek gevoerd over (de toekomst van) Rijswijk. Zij benoemden verschillende redenen om in de toekomst niet in Rijswijk te blijven wonen, waaronder het gebrek aan vervolgoopleidingen (MBO/HBO/universiteit) en de drukte. Daarnaast noemden zij een aantal kenmerken die zij écht Rijswijks vinden, zoals: het multiculturele karakter, het Rijswijkse Bos, de aanwezigheid van relatief veel groen (zeker in vergelijking met andere steden of wijken), Oud Rijswijk en de Bogaard.

Daarna kregen de kinderen keuzes voorgelegd, die zij kenbaar konden maken door het omhoog houden van een blauw of groen kaartje.

### Meer parkeerplaatsen of meer groen:

- Meer groen: 13 stemmen

Toelichting: het klimaat verandert steeds meer, wat voor iedereen slecht is. Met meer parkeerplaatsen wordt dit alleen maar erger. Daarnaast is groen goed omdat je er in kunt relaxen (wandelen en tot rust komen). Ten slotte werd benoemd dat we al veel schade aanrichten aan het milieu. We hebben meer groen nodig om dat te compenseren.

- Meer parkeerplaatsen: 3 stemmen

Toelichting: benoemd werd dat het nu al lastig is om een parkeerplek te vinden.

Daarnaast werd benoemd dat er al veel groen is en parkeerplaatsen essentieel zijn.

### **Meer huizen of meer werkgelegenheid**

- Meer huizen: 13 stemmen

Toelichting: tijdens Corona gingen mensen meer thuiswerken. De werkruimtes bij het station kwamen leeg te staan. Kantoren staan leeg. Deze kunnen misschien verbouwd worden tot woningen. Ook is het van belang om voor mensen die gevlucht zijn, woningen te hebben (bijvoorbeeld uit Oekraïne).

- Meer werkgelegenheid: 3 stemmen

Toelichting: als er meer huizen komen, dan komen er ook meer mensen. Zij moeten ook zich verplaatsen. Het verkeer is nu al een probleem.

### **Waar wil je wonen: in een hoge flat of huis met tuin**

- Hoge flat: 2 stemmen

Toelichting: in een tuin heb je geen uitzicht, zoals op een balkon. En je kunt ook grasmatten plaatsen op een balkon.

- Huis met tuin: 14 stemmen

Toelichting: als je een gezin hebt, is een tuin beter. Je hebt dan de ruimte. Ook wordt het houden van bloemen en ruimte voor het geven van een feestje in de tuin benoemd als reden.

### **Meer met de fiets of de bus**

- Meer met de fiets: 7 stemmen

Toelichting: het is beter voor de gezondheid om met de fiets te gaan. Er zijn niet veel heuvels, dus fietsen kan makkelijk.

- Meer met de bus: 9 stemmen

Toelichting: als je naar de andere kant van de stad gaat, is fietsen te ver. De bus is dan een goede oplossing. Daarnaast werd het belang van elektrische bussen onderstreept.

### **Zonnepanelen op gebouwen of zonnevelden**

- Zonnepanelen op gebouwen: 13 stemmen

Toelichting: velden nemen te veel ruimte in, waar je ook iets anders mee kunt doen. Je kunt het net zo goed op een gebouw plaatsen.

- Zonnevelden: 3 stemmen

Toelichting: op velden kan je veel meer kwijt dan op huizen. De geiten en koeien kunnen er wel onder grazen.

### **Bevindingen tweede sessie (samenvatting)**

De tweede sessie met de Kinderrechtenambassadeurs vond plaats op 14 november 2023.

Tijdens deze sessie werd de vragenlijst ingevuld met de kinderen. Zie 4.1 voor een samenvatting van de uitkomsten van de vragenlijst.

Daarna gingen de kinderen in groepjes van drie nadenken over hoe de gemeente kinderen beter kan bereiken en betrekken. De sociale media werden veelvuldig genoemd, denk aan TikTok, Instagram en YouTube. Wat ook helpt daarbij is het inzetten van bekende mensen/influencers, om invloed uit te oefenen. Daarnaast werd ook via games vaak genoemd. Ook de jeugd benaderen via scholen werd veel genoemd. De kinderen zagen een vragenlijst als een goed middel om inbreng op te halen. Ten slotte werd via posters, flyers, de krant of een reclamebord langs de weg genoemd.

## Ronde 2

In dit deel van het participatieverslag gaan we in op de resultaten van de participatie in de koersbepalingsfase en de concept-ontwerpfase. We beschrijven de opzet, doelen en de uitkomsten van de verschillende participatieactiviteiten.

### 4.7 ONLINE VRAGENLIJST

Van 1 april tot 1 juni 2024 hebben we via SamenRijswijk.nl een korte online vragenlijst uitgezet met als doel om de keuzes die tijdens de Buurtbakfietsdagen van de Rijswijkse Remix werden voorgelegd, ook online aan een bredere doelgroep te presenteren. De vragenlijst bestond uit zeven keuzevragen en één prioriteringsvraag over thema's, gericht op 'jouw wijk'. Daarnaast vroegen we naar de woonwijk van de respondenten om een wijkgerichte analyse te kunnen maken. In totaal vulden 312 mensen de vragenlijst in, waarvan 200 deze volledig afroonden.

#### Resultaten (Samenvatting)

##### *Voorkeuren voor Woningbouw*

Een overgrote meerderheid (73,4%) gaf de voorkeur aan meer woningen voor kleinere huishoudens, zoals ouderen, starters en alleenstaanden, tegenover 26,6% die de voorkeur gaf aan grotere huishoudens (gezinnen). Op wijkniveau was de uitzondering Havenkwartier, waar grotere huishoudens de voorkeur hadden.

##### *Ruimte voor Spelen en Bewegen versus Auto's*

De meeste respondenten (76,1%) verkozen meer ruimte voor spelen en bewegen boven ruimte voor auto's (23,9%). Echter, in de wijken 't Haantje, Rijswijk Buiten en Vrijenban werd ruimte voor de auto belangrijker gevonden.

##### *Ontmoetingsplekken versus Openbaar Groen*

Openbaar groen werd door 69,9% van de respondenten verkozen boven ontmoetingsplekken (30,1%). Presidentenbuurt was hier een uitzondering, waar ontmoetingsplekken belangrijker werden gevonden. In Welgelegen en Overvoorde was de verdeling gelijk.

##### *Groen binnen of buiten de Wijk*

Meer groen in de eigen wijk werd door 62% van de respondenten geprefereerd boven groen buiten de wijk (38%). Wijken zoals Cromvliet, Broekpolder, Kleurenbuurt, Presidentenbuurt, Eikelenburg en Te Werve gaven echter de voorkeur aan groen buiten hun eigen wijk.

### *Investerings in Historische Gebouwen versus Nieuwe Woningen*

Er was een lichte voorkeur voor investeren in historische gebouwen (54,1%) boven het bouwen van nieuwe woningen (45,9%). Deze voorkeur verschilde echter per wijk, met 13 wijken die kozen voor historische gebouwen, 11 voor nieuwe woningen en 3 wijken waar de verdeling gelijk was.

### *Bedrijvigheid binnen of buiten de Wijk*

Een meerderheid van de respondenten (68,1%) gaf de voorkeur aan bedrijvigheid buiten hun wijk, tegenover 31,9% die meer bedrijvigheid in hun wijk wilden. Artiestenbuurt en Ministerbuurt vormden hier de uitzondering, met een voorkeur voor meer bedrijvigheid binnen de wijk. In Plaspoelpolder en 't Haantje was de verdeling gelijk.

### *Aantrekkelijker maken van Lopen of Fietsen versus Verbeteren van Openbaar Vervoer*

Meer dan de helft van de respondenten (63,2%) gaf aan dat lopen of fietsen aantrekkelijker gemaakt moet worden, terwijl 36,8% liever een verbetering van het openbaar vervoer zag. In 20 wijken werd het aantrekkelijker maken van lopen of fietsen belangrijker gevonden, terwijl in 6 wijken de voorkeur uitging naar het verbeteren van openbaar vervoer. In 't Haantje was de verdeling gelijk.

## **4.8 EXPERTSESSIE (MAATSCHAPPELIJKE) ORGANISATIES EN KETENPARTNERS**

Op 15 april 2024 vond een expertsessie plaats in De Loods (Treubstraat 32, te Rijswijk).

### **Doel en doelgroep**

Het doel van de avond was om het concept-ontwerp omgevingsvisie van Rijswijk toe te lichten en de meningen en ideeën op te halen over de kernambities, de uitwerking van de ambities per thema en op gebiedsniveau. Er waren 20 professionals aanwezig, afkomstig vanuit verschillende organisaties (gemeente Leidschendam-Voorburg, gemeente Den Haag, gemeente Delft, Omgevingsdienst Haaglanden, HTM, provincie Zuid-Holland, BBR, Stichting Kei, Metropoolregio Rotterdam Den Haag, Hoogheemraadschap Delfland, WelzijnRijswijk, GGD Haaglanden, huisartsen en Vidomes).



### **Opzet bijeenkomst**

De bijeenkomst begon met een plenaire toelichting op het concept-ontwerp omgevingsvisie. Daarna gingen we in deelgroepjes in gesprek aan de hand van de omgevingskaart, een puntsgewijze toelichting van de omgevingsvisie en een prioriteringsspel (de Rijswijkse Remix). Onderstaand worden de resultaten vanuit de bijeenkomst weergegeven.

Er worden drie kernambities geformuleerd in de omgevingsvisie, die samen de koers voor Rijswijk tot 2050 vormen: 'gezonde buitenplaats voor iedereen', 'groene stad voor nu en later' en 'creatieve werkplaats voor de regio'. In de omgevingsvisie worden deze ambities uitwerkt per thema. De thema's zijn als volgt:

### **Passend woon- en zorgaanbod**

De gemeente zet in op woon- en zorgvoorzieningen voor iedereen. Daarom zetten we met name in op het bouwen van betaalbare koop- en huurwoningen in het middensegment en sociale huurwoningen. Ook zorgen we voor voldoende woonzorgaanbod dat aansluit op de woonzorgvraag van de (toekomstige) inwoners. Ook moeten woningen aanpasbaar en levensloopbestendig worden ontworpen voor de groeiende groep ouderen. De focus ligt op binnenstedelijke verdichting en transformatie, rondom openbaar-vervoerknoppunten om ons groen te behouden.

#### *Reacties:*

De vraag werd gesteld hoe het zorgaanbod in dit verhaal past. 'Tot nu toe houdt de groei van Rijswijk en de groei van maatschappelijke voorzieningen geen gelijke trend.'. De gemeente reageert met dat dit wordt erkend in de visie. Vanuit het fysieke domein kan hier in letterlijke zin ruimte aan gegeven kan worden. Verder is dit een vraagstuk voor het sociaal domein en is het aan de markt om die ruimte op te vullen. Hier loopt een apart project voor. De gemeente onderzoekt hoe zij hier meer sturing in kunnen geven. Bijvoorbeeld door afspraken te maken met projectontwikkelaars of door het mogelijk maken van gemengde bestemmingen. Vanuit de zaal werd nogmaals benadrukt dat hier extra aandacht voor moet komen.

### **Gezonde leefomgeving**

De gemeente streeft naar een gezonde leefomgeving door gezondheidsbevordering en gezondheidsbescherming. We bevorderen het welbevinden van mensen en verleiden hen tot een gezondere levensstijl middels een gezond ingerichte leefomgeving. We houden hierbij ook rekening met kwetsbare groepen. Ook stimuleren we schone vormen van mobiliteit (lopen, fietsen en openbaar vervoer). Daarnaast beperken we zoveel mogelijk de gezondheidsschade aan de hand van milieufactoren (zoals geluid en lucht).

#### *Reacties:*

Vanuit de zaal wordt het belang van dit thema onderstreept. 'De huidige situatie is niet gezond met het vele fijnstof'.

### **Leefbare en veilige wijken**

De gemeente werkt aan leefbare wijken waar inwoners zich prettig voelen, betrokken zijn en verantwoordelijk voelen voor elkaar. We richten de leefomgeving zo in dat het de gezondheid van inwoners bevordert. We zorgen voor voldoende en goed toegankelijke maatschappelijke voorzieningen en ontmoetingsplekken in ieders directe omgeving. Een groeiende stad betekent een groeiende behoefte aan voorzieningen.

### **Groene stadsbiotoop**

We willen een stad zijn waar mensen, planten en dieren zich thuis voelen. De Landgoederenzone en Stadsparkzone blijven de groene longen van Rijswijk. Daarnaast zetten we in op het verbeteren van de groen- en natuurkwaliteit. We versterken de groene netwerken tot diep in de

haarvaten van de buurten en wijken. We bouwen gebouwen en buitenruimtes natuurinclusief en zoeken bij alle nieuwe ontwikkelingen naar ruimte om groen te realiseren en groenkwaliteit te verbeteren.

### **Klimaatbestendige leefomgeving**

Rijswijk wordt klimaatneutraal in 2050, waarbij we door mitigatie (energietransitie) streven naar het terugdringen van klimaatverandering. Tegelijkertijd zetten we in op klimaatadaptatie, wat betekent dat de leefomgeving goed bestand is tegen lokale weersextremen (droogte, hittestress en zware regenval). Alle nieuwe (her-)ontwikkelingen bouwen we klimaatbestendig en de buitenruimte richten we klimaatadaptief in (o.a. door schaduwrijke plekken, een robuust watersysteem met ruimte voor water en infiltratie en vergroening). Ruimtelijke ontwikkeling passen we aan volgens het principe 'water en bodem sturend'. Dit betekent dat het water- en bodemsysteem een doorslaggevende rol speelt bij ruimtelijke keuzes.

### **Zichtbare historische en ruimtelijke kwaliteit**

We streven naar het behouden, beheren, onderzoeken, en het toegankelijk en beleefbaar maken van het erfgoed van Rijswijk. Dit doen we in samenspraak met kennis- en erfgoedpartners. Nieuwe ontwikkelingen passen binnen de ruimtelijke structuur en dragen bij aan de stedenbouwkundige kwaliteit van de stad. Om groen te behouden wordt zoveel mogelijk verdicht in plaats van bijgebouwd in het buitengebied. Op bepaalde plekken is hoogbouw mogelijk, als dat aan een aantal eisen voldoet en bijdraagt aan de kwaliteit van de plek.

### **Innovatieve economie**

We versterken het ondernemers- en vestigingsklimaat, zodat inwoners van Rijswijk (en regio) kunnen werken in een baan die bij hen past. We behouden en versterken de diversiteit aan bedrijven en daarmee de werkgelegenheid, met nadruk op sectoren gericht op innovatie, techniek en energie. We bundelen de krachten samen met bedrijven, kennisinstellingen en onderwijs om met de toepassing van kennis en slimme technieken de verschuiving naar duurzame warmte en energie te realiseren, en kansen te zoeken voor de kringlooeconomie. De Plaspoelpolder blijft een belangrijke economische motor, met o.a. een campusfunctie in Kesslerpark, behoud van het middengebied en transformatie naar gemengd gebied aan de randen. Ook blijven we ons inzetten voor het ondernemers- en werkklimaat op werklocaties en in winkelgebieden.

### **Goede bereikbaarheid**

We zetten in op het vinden van een nieuw evenwicht tussen bereikbaarheid, leefbaarheid en veiligheid in de groeiende stad. We geven prioriteit aan vervoersmiddelen die schoon zijn, weinig ruimte innemen, veiliger zijn en minder schadelijke effecten op de gezondheid hebben. We passen daarbij het STOMP-principe toe: inzet op verschillende maatregelen, met als doel om lopen, fietsen en ov-gebruik aantrekkelijker te maken. Samen met het rijk, provincie en andere gemeentes zetten we in op het versterken van het regionale vervoersnetwerk om steden beter aan elkaar te verbinden en meer banen bereikbaar te maken voor meer mensen.

### **Duurzame energievoorziening**

Eén van de belangrijkste opgaven is de energietransitie: het verkleinen van de energiebehoeften en de overgang van fossiele naar duurzame (hernieuwbare) bronnen van warmte en energie. In 2050 is Rijswijk aardgasvrij. De gemeente neemt de regie en werkt samen met alle betrokken

partijen om te zorgen dat iedereen mee kan doen. De overstap naar duurzame warmte maken we o.a. door grote delen van de stad aan te sluiten op een warmtenet. Ook staan we open voor andere innovatieve energieconcepten.

#### *Reacties:*

Vanuit de zaal werd de opmerking gemaakt dat veel van de doelstellingen gaan over afwegingen. De vraag wordt gesteld of er ook omgevingswaarden zijn die meer duiding geven aan de afwegingen. Gevraagd wordt hoe de buurten eruit zien en hoeveel ruimte we te verdelen hebben. Dit werd beantwoord met dat we nu een richting hebben, maar dat we het nog per deelgebied moeten uitwerken. Vanuit de zaal werd benadrukt dat het goed is om je te verbinden aan omgevingswaarden.

### **Gesprek omgevingskaart**

Na de toelichting op het concept-ontwerp omgevingsvisie, gingen de deelnemers in twee groepen uiteen om in gesprek te gaan over de kernambities aan de hand van de omgevingskaart en een puntsgewijze samenvatting van de omgevingsvisie.

Een aantal mensen reageerde positief op het concept-ontwerp omgevingsvisie. Benoemd werd dat het een holistische visie is met enorm veel kansen. Bijvoorbeeld op gebied van vergroening, mensen laten bewegen en aandacht voor het versterken van de publieke gezondheid. Vanuit de vertegenwoordiging van de huisartsen werd de kans benoemd voor samenwerking tussen Welzijn Rijswijk en huisartsen. Huisartsenpraktijken willen bijvoorbeeld verkleinen om dichterbij de mensen te zijn. Op die manier kunnen zij lopend of fietsend naar de huisarts in plaats van met de auto.

### **Inclusiviteit en kwetsbaarheid**

Eén van de opvallende discussiepunten was het belang van inclusiviteit in de wijken. Dit omvatte onder andere aandacht voor kansarme groepen, zoals laaggeletterden en mensen met schulden. Maar ook oog hebben voor eenzaamheid en sociaal isolement, ook onder jongeren. Er werd benadrukt dat het essentieel is om echt de wijken in te gaan en te luisteren naar wat mensen nodig hebben.

Daarnaast benoemde iemand dat mensen, wonend in bijvoorbeeld Oud Rijswijk die kwetsbaar worden, sneller de wijk uit moeten, omdat de woningen daar niet levensloopbestendig zijn. Zij willen echter niet weg, omdat ze dan uit hun sociale systeem getrokken worden. Voeg dus meer levensloopbestendige woningen toe in bestaande wijken.

Ook werd de vraag gesteld wat een 'kwetsbare wijk' precies betekent en welke interventies je kan doen om te zorgen dat een wijk niet kwetsbaar wordt. Dat zou nog een extra dimensie kunnen zijn voor de omgevingsvisie.

De vraag werd gesteld of de omgevingsvisie nog op gebiedsniveau wordt uitgewerkt. Gereageerd is dat er een uitwerking komt per type gebied (woon-, werk- en centrum). Dus niet op het niveau van woonwijken. Daarnaast komt er een uitvoeringsprogramma dat concreter is.

## **Innovatieve economie**

Bij de ambitie van de innovatieve economie werd benadrukt om aansluiting te vinden tussen onderwijsinstellingen en de arbeidsmarkt. Geef ideeën uit toegepaste wetenschap een plek in specifieke gebieden, zoals de Plaspoelpolder. Betrek hierbij ook praktisch geschoolde mensen.

## **Woonlocaties**

Ook aandacht voor de behoefte aan extra woonlocaties voor bijzondere doelgroepen, zoals de geestelijke zorg, werd onderstreept. Hierbij werd gesproken over het herbestemmen van leegstaande gebouwen, zoals kantoren, naar woonruimte. Ook werd het gebrek aan woningen voor jongeren onderstreept. Stichting Kei vroeg aandacht voor het betrekken van kansarmen in de plannen voor bijvoorbeeld woningbouw.

## **Groene oplossingen**

De discussie ging verder over het belang van groene oplossingen, zoals het tegengaan van hittestress en het implementeren van zonnepanelen. Er werd opgemerkt dat het groenplan rekening moet houden met zorg en milieuoverwegingen. Gezondheid en milieu zijn domeinen die in elkaar overlopen. Het Hoogheemraadschap Delfland merkte op dat groen en blauw niet zonder elkaar kan. Het is fijn dat er zoveel aandacht is voor groen, maar het is belangrijk dat er ook blauw toegevoegd wordt. Maak inzichtelijk waar je bijvoorbeeld last hebt van hittestress en wat je daar moet doen. Redeneer vanuit wat de leefomgeving vraagt.

## **Woningbouw en voorzieningen**

Vanuit de GGD kwam de vraag in hoeverre de groei van het aantal woningen gekwantificeerd is in het aantal voorzieningen (denk aan huisartsen, supermarkten, etc.). Beantwoord is dat voor de voorzieningen waar de gemeente een wettelijke taak over heeft dit getoetst wordt per inwoner. Denk aan scholen en de eerste lijnzorg. Daarvan is de conclusie dat er op dit moment niet genoeg van is. Voor de uitbreiding van bestaande scholen en eerste lijn zorg is nu een project opgestart.

## **Mobiliteit**

De focus ligt op het transformeren van leegstand naar woningbouw. Dat knelt op het gebied van bereikbaarheid, wat tegen zijn limiet aanloopt. Daarom richten we ons op het verbeteren van het openbaar vervoer en fietsnetwerk. Er werd benoemd dat veiligheid voor fietsers een belangrijke voorwaarde is, waar we nu nog niet aan voldoen.

Ook werd opgemerkt dat verdichting rondom het station een ambitie is, maar de ingetekende locatie van station Rijswijk Buiten niet geschikt lijkt. Als je wilt verdichten, is beter om het station meer naar het zuiden te verplaatsen. De gemeente reageerde door te benoemen dat dit een complex onderwerp is. De plannen hiervoor zijn al vergevorderd en er zitten technische beperkingen aan waarom andere locaties niet kunnen. Maar de exacte locatie is nog in onderzoek. Ook is een uitgangspunt dat we van de Landgoederenzone afblijven, en deze zelfs willen verbinden.

Iemand benoemde dat het goed is om de hoofdfietsroute op de kaart te zetten, zodat mensen weten hoe ze met de fiets bij het station komen. Gereageerd is dat een gedetailleerdere kaart er wel is, maar wordt toegevoegd aan de Mobiliteitsstrategie.



Ten slotte werd opgemerkt dat het STOMP principe beter niet op het bedrijventerrein toegepast moet worden. Plaspoelpolder is nu erg op de auto gericht.

### Afwegingsprincipes

Er werd nog een algemene vraag gesteld of er principes opgesteld zijn om ambities waar te maken en af te wegen. Als een nieuwbouwwijk bijvoorbeeld leidt tot te veel overlast, is het beter om het niet te doen. Ook al zijn er wel woningen nodig.

### Gesprek Rijswijkse Remix

In de tweede ronde speelden we de 'Rijswijkse Remix'. Een spel, ontwikkeld door Kuiper Compagnons, gericht op het prioriteren van ambities op de gebiedsniveaus: woon-, centrum- en werkgebieden. We bespraken allereerst de woongebieden. Hierbij kwamen thema's naar voren zoals het verminderen van autoverkeer, het stimuleren van het gebruik van openbaar vervoer en fietsen, en het toevoegen van groen in de woonwijken. Er werd aandacht gevraagd voor kansarme groepen en de toekomst van de arbeidsmarkt.


Het gesprek werd gekenmerkt door de behoefte aan concrete acties en beslissingen, met name gericht op het maken van keuzes en het uitwerken van principes op gebiedsniveau. Het wordt ingewikkeld gevonden om het over 'alle woongebieden' te hebben, omdat het ene woongebied heel anders is dan het andere. Deze moet je dus ook anders benaderen. Hetzelfde geldt voor het type werkgebieden.



Met het oog op werkgebieden is er gesproken over het bedrijventerrein Plaspoelpolder. Zo is er benoemd dat er momenteel veel leegstand is want kansen geeft voor het transformeren naar woningen. Daarentegen werden er zorgen geuit over de parkeerdruk die er zal ontstaan wanneer deze woningen worden gerealiseerd. De infrastructuur zou hier ook niet voor geschikt zijn: te smal wegennetwerk

Sommige deelnemers vonden de opdracht moeilijk, omdat je iets moet zeggen over alle woongebieden. Terwijl verschillende woongebieden misschien andere prioriteiten behoeven. In de gemeente Delft hebben ze de verdeling op schaalniveau gemaakt. Ze hebben de stad in drieën verdeeld en per gebied de trends in kaart gebracht. In Den Haag werd het op stadsdeelniveau en buurtniveau uitgewerkt. Dit zou voor Rijswijk wellicht ook een uitkomst kunnen zijn. Verder werd gemist hoe de huidige situatie er uitziet. Dit is relevant om de vraag waar prioriteit aan gegeven moet worden te kunnen beantwoorden. Bijvoorbeeld, in Rijswijk Buiten zien we problemen ontstaan op gebied van 'woon- en zorgaanbod' en 'leefbare en veilige wijken'. Daar zijn namelijk veel jonge gezinnen komen wonen, waarvan de kinderen ouder worden. Maar daar is in de opzet van de wijk geen rekening mee gehouden. Neem mee dat in wijken voor jonge gezinnen, over 5 jaar jongerenplekken nodig zijn.

Ook werd benadrukt dat het belangrijk is om duurzame energie de prioriteit te geven, anders halen we de ambities voor 2050 niet. Dit zou dan bijvoorbeeld ten koste kunnen gaan van 'zichtbare historie en ruimtelijke kwaliteit'.



Met het oog op werkgebieden is er gesproken over het bedrijventerrein Plaspoelpolder. Enerzijds werd benoemd dat er momenteel veel leegstand is, wat kansen geeft voor het toevoegen van woningen. Daarentegen werden er zorgen geuit over de parkeerdruk die er zal ontstaan wanneer deze woningen worden gerealiseerd. De infrastructuur zou hier ook niet voor geschikt zijn: te smal wegennetwerk. Ook werd door meerdere deelnemers benoemd dat wonen en werken niet altijd goed samen gaan. Maar het lijkt beter om werk toe te voegen aan woongebieden, dan andersom.

Ook werd aandacht gevraagd voor het benoemen van 'gezond voedsel' als thema in de omgevingsvisie. Dat heeft namelijk alles te maken met de fysieke leefomgeving. Denk aan de overweging om een snackbar te plaatsen naast een school.

Overkoepelend was er een oproep voor meer helderheid en concreetheid in de omgevingsvisie, waarbij ook de huidige situatie en trends in de verschillende gebieden goed in kaart gebracht moeten worden.

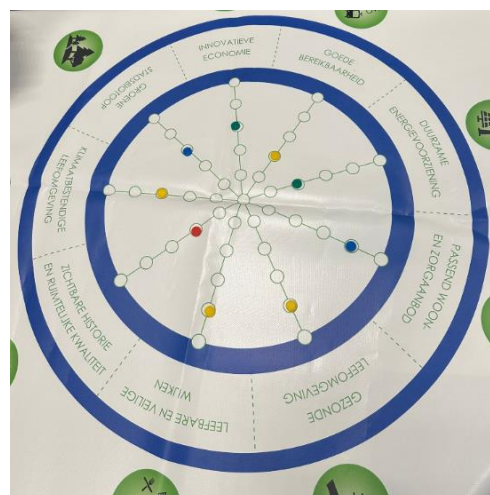
## 4.9 SESSIES KINDERRECHTENAMBASSADEURS

De derde sessie met kinderrechtenambassadeurs vond plaats op 22 mei 2024. Tijdens deze sessie gingen we in gesprek met de (nieuwe) ambassadeurs over de verschillende thema's uit de omgevingsvisie. Deze zijn omgevormd tot een spel: De 'Rijswijkse Remix'. In dit spel wordt de speler gevraagd om de thema's punten toe te wijzen. Welke thema's vind ik belangrijk? Sommige thema's krijgen meer punten dan andere. Het is belangrijk voor de speler om te weten dat we beperkte tijd en geld hebben om aandacht te geven aan al deze thema's, dus waar je punten toewijst aan de één, kost dit een punt bij een ander thema. De uitvoering van dit spel leverde interessante discussies op. Zo werden de volgende opmerkingen gemaakt:



Punten zijn op de volgende manier toegewezen:

Thema	Gr 1	Gr 2
Innovatieve economie	-	0
Goede bereikbaarheid	-	-
Duurzame energievoorziening	+	-
Passend woon en zorg aanbod	0	+
Gezonde leefomgeving	+	+
Leefbare en veilige wijken	+	+
Zichtbare historie en ruimtelijke kwaliteit	--	-
Klimaatbestendige leefomgeving	0	0
Groene stadsbiotoop	+	0



*Thema's waar een - staat, is 1 punt vanaf gehaald, 0 is neutraal en + is 1 punt erbij*

## 4.10 Buurtbakfietsdagen 24 en 26 april 2024

Tijdens de tweede participatieronde 'Jouw kijk op Rijswijk' organiseerden we gesprekken met inwoners op buurtniveau. Doel was: de thema's/koers uit de omgevingsvisie te toetsen en te weten komen wat dit betekent voor de inwoners van Rijswijk.

We voerden het gesprek onder andere door een aantal vragen te stellen. Om aan te sluiten bij de leefwereld van inwoners in deze wijken, stelden we de vragen zo concreet mogelijk. Hierbij richtten we ons op de wijken die in mindere mate gereageerd hebben op de vragenlijst in de eerste ronde.

We legden de focus op de woonwijken:

- Kleurenbuurt
- Artiestenbuurt
- Stationskwartier
- Huis te Lande
- Muziekbuurt

En de leeftijden 18 – 45 jaar:


- 18-25 jaar (studenten en starters)
- 25-35 jaar (hardwerkende singles/stellen/jonge gezinnen)
- 35-45 jaar (gezinnen met basis-/middelbare schoolgaande kinderen)

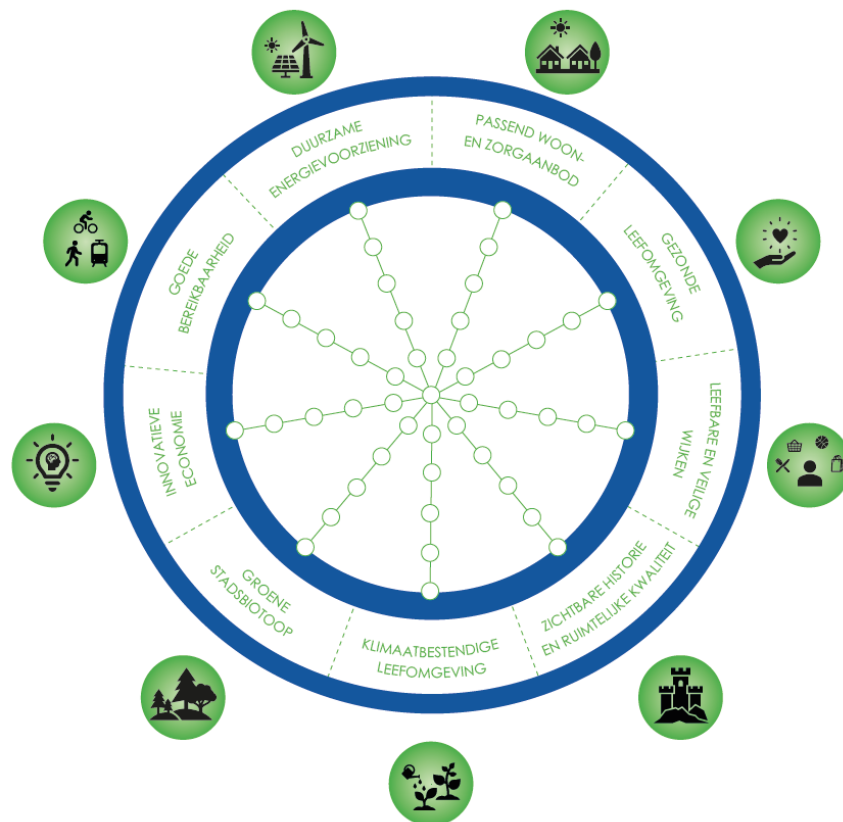
### Hoe?

We trokken op twee dagen (woensdag 24 en vrijdag 26 april) de buurten in met een bakfiets om op een laagdrempelige manier met de bewoners in gesprek te gaan. We sloten zo veel mogelijk aan op bestaande activiteiten in de buurten en kozen deze dagen uit omdat kinderen en ouders vaak vrij zijn op woensdag of vrijdag.

We haalden meningen op over de thema's: 'Leefbare buitenplaats voor iedereen', 'Een groene stad voor nu en later' en een 'Creatieve werkplaats voor de regio'. We voerden het gesprek met concrete vragen die dichtbij de leefwereld van bewoners staan. We legden stellingen voor waarbij de bewoners moesten kiezen tussen twee opties.

Daarnaast maakten we gebruik van een spel: de Rijswijkse Remix (zie hieronder). Per thema konden mensen aangeven hoe belangrijk zij dit onderwerp vinden. We legden de Rijswijkse Remix als groot zeil (1.20m x 1.20m) op de grond. De deelnemers verschoven de pionnen: hoe verder naar het midden, hoe belangrijker zij een onderwerp vinden.

Met de Rijswijkse Remix laten we zien dat een keuze in het ene domein, effect heeft op het andere domein. We vroegen de deelnemers waarom ze een bepaalde keuze maken. En hoe dat er uit zou moeten zien in hun buurt/straat. Dus: 'Wat betekent dit voor jou? Welke voor- en nadelen zie je?'.  




\*Schema de Rijswijkse Remix (Kuiper Compagnons)

## Opbrengst

Het doel was om op kwalitatieve wijze het gesprek aan te gaan. We hebben in totaal met 53 mensen gesproken. We stonden bij Bogaardplein, Huis van de Stad, Kinderboerderij het Akkertje, de Hoogvliet in Rembrandtkwartier en de Lidl in Stervoorde. We hoopten op wat meer (zo'n 70 mensen), maar door het slechte weer was het erg rustig op straat.

We spraken inwoners uit de volgende wijken:

Wijk	Aantal respondenten
Muziekbuur	9
Eikelenburg	1
Stationskwartier	3
Rembrandtkwartier	4
Plaspoelpolder	1
Ministerbuurt	5
Presidentenbuurt	1
Kleurenbuurt	4
Steenvoorde	5
Artiestenbuurt	2
Leeuwendaal	3
Oud Rijswijk	3
Te Werve	3
Stervoorde	10

We voerden het gesprek aan de hand van de Rijswijkse Remix (zie bovenstaand). Met pionnen konden inwoners aangeven aan welk onderwerp zij vinden dat de gemeente meer prioriteit aan moet geven in hun eigen woonwijk. De uitkomsten van de gesprekken staan weergegeven in de analysetabel in de bijlage.



## Communicatie

Om deze activiteit onder de aandacht van de bewoners van verschillende wijken te brengen, zetten we een aantal communicatiekanalen in. We kondingen één week van te voren aan wanneer en waar we de wijken ingaan.

- Nieuwsblad Rijswijk
- Social media
- Directe mail naar het adressenbestand vanuit vragenlijst
- Samen.Rijswijk (aankondiging en online mogelijkheid om mee te denken)
- Posters (in portieken van flats, wijkcentra, Don Bosco, Bogaardplein, supermarkten, Rijswijks Lyceum (indien toestemming)).

## 5. TOT SLOT

Dit participatieverslag beschrijft de opzet, doelen, en resultaten van twee participatierondes in het traject voor de omgevingsvisie van de gemeente Rijswijk. De participatie was gericht op het integreren van de ideeën, wensen, en behoeften van inwoners, ondernemers, en andere belanghebbenden per wijk in de strategische keuzes van de gemeente.

### **Participatieronde 1: Verkenning en Koersbepaling**

De eerste participatieronde, uitgevoerd tussen november en december 2023, richtte zich op het verkennen van de huidige staat van de gemeente en het bepalen van de koers voor de toekomst. Door middel van een vragenlijst, stadsgesprekken, expertsessies en andere activiteiten werden meningen en ideeën verzameld over thema's zoals mobiliteit, woningbouw, duurzaamheid, en leefbaarheid.

Er is gebruik gemaakt van verschillende kwantitatieve en kwalitatieve middelen, om zowel breed op te halen, als ruimte te bieden voor het diepgaande gesprek. De vragenlijst is representatief op stadsniveau. Echter was het respondentenaantal niet in alle wijken even hoog. Ook zijn de verschillende leeftijden niet evenredig vertegenwoordigd. De wijken en leeftijdscategorieën waar de respons lager is, kregen extra aandacht in de tweede ronde participatie.

Op basis van de uitkomsten van de participatie is een concept-ontwerp omgevingsvisie uitgewerkt, op basis van het gekozen voorkeursalternatief.

### **Participatieronde 2: Uitwerking Concept-Ontwerp Omgevingsvisie**

In de tweede participatieronde, gehouden van april tot juni 2024, werd het concept-ontwerp van de omgevingsvisie verder uitgewerkt en teruggekoppeld aan de gemeenschap. Via online consultaties, buurtbakfietsdagen, expertsessies en de 'Rijswijkse Remix' werden aanvullende ideeën en wensen verzameld. De input uit deze ronde hielp bij het verrijken en aanscherpen van de omgevingsvisie. De focus lag in deze ronde op het aanvullen van de participatie in de wijken en leeftijdsgroepen die de eerste ronde minder bereikt zijn.

### **Resultaten en toepassing**

De resultaten van beide participatierondes bieden een duidelijk beeld van de prioriteiten van de inwoners van Rijswijk. Er is een sterke voorkeur voor een groene en leefbare stad met voldoende speel- en beweegruimte, en beperkte lokale bedrijvigheid. Historische waarde en leefbaarheid worden hoog gewaardeerd, evenals mobiliteit en toegang tot groen. De diversiteit in prioriteiten per wijk benadrukt de noodzaak van een wijkgerichte benadering bij beleidsbeslissingen.

De waardevolle inzichten uit deze participatierondes zijn gebruikt om de omgevingsvisie verder te ontwikkelen en te implementeren. De betrokkenheid van de Rijswijkse gemeenschap heeft gezorgd voor een beter gedragen visie, wat bijdraagt aan een soepeler ontwikkelings- en besluitvormingsproces.

## BIJLAGE I – LOGBOEK COMMUNICATIEMIDDELEN

Middel/kanaal	Datum	Doel	Bericht	Resultaat
<b>Ronde 1</b>				
<b>Pagina 'Omgevingsvisie' op samen.rijswijk.nl</b>	Vanaf 6 november	Informatie delen over (het proces van) de omgevingsvisie, vragenlijst delen en aankondiging Stadsgesprek	Divers	772 ingevulde vragenlijsten en 31 aanmeldingen voor het Stadsgesprek.
<b>Pagina 'Omgevingsvisie en nieuwsbericht' op <a href="http://www.rijswijk.nl">www.rijswijk.nl</a></b>	7 november	Informereren omgevingsvisie en vragenlijst promoten	Informatie over omgevingsvisie en oproep invullen vragenlijst.	
<b>Instagram</b>	6 tot 26 november	Vragenlijst promoten	Betaalde campagne	Aantal klikken op links: 353  Leeftijd: 18-24 jaar: 8 25-35 jaar: 26 35-44 jaar: 39 45-54jaar: 57 55-64 jaar: 93 65+: 130  Geslacht: Vrouw: 212 Man: 138
<b>Facebook</b>	6 november	Vragenlijst promoten	#JouwKijkOpRijswijk  Hoe ziet jouw Rijswijk eruit in 2050? Vul de vragenlijst in! Wij horen graag hoe jij denkt over	Bereik: - 2543 weergaven - 1791 bereik



			belangrijke keuzes voor de toekomst van Rijswijk. Bijvoorbeeld over hoe we onze groeiende stad leefbaar houden. En hoe we straks door Rijswijk lopen, fietsen of rijden. Invullen kan op <a href="https://samen.rijswijk.nl/nl-NL/projects/omgevingsvisie">https://samen.rijswijk.nl/nl-NL/projects/omgevingsvisie</a>	- 134 betrokkenheid Opmerkingen: - 4 vind ik leuks - 10 opmerkingen 1 keer gedeeld
<b>Facebook</b>	10 november	Vragenlijst promoten	#JouwKijkOpRijswijk! Hoe ziet jouw Rijswijk eruit in 2050? Vul de vragenlijst in! Wij horen graag hoe jij denkt over belangrijke keuzes voor de toekomst van Rijswijk. Bijvoorbeeld over hoe we onze groeiende stad leefbaar houden. En hoe we straks door Rijswijk lopen, fietsen of rijden. We waarderen het dat je meedenkt. Daarom verloten we 10 cadeaubonnen ter waarde van 25 Euro. Deze waardebonnen zijn in te wisselen bij verschillende lokale ondernemers. Invullen duurt ongeveer 10 minuten en kan via <a href="https://samen.rijswijk.nl/nl-NL/projects/omgevingsvisie">https://samen.rijswijk.nl/nl-NL/projects/omgevingsvisie</a>	Bereik: - 10.395 weergaven - 3.827 bereik - 649 betrokkenheid Opmerkingen: - 20 vind ik leuks - 14 opmerkingen - 1 keer gedeeld
<b>Facebook</b>	24 november	Stadsgesprek promoten	#JouwKijkOpRijswijk Hoe ziet jouw Rijswijk eruit in 2050? Praat mee tijdens het Stadsgesprek op maandag 27 november aanstaande! Wij horen graag hoe jij denkt over belangrijke keuzes voor de toekomst van Rijswijk. Bijvoorbeeld over hoe we onze groeiende stad leefbaar houden. En hoe we straks door Rijswijk lopen, fietsen of rijden.	Bereik: - 1.026 weergaven - 901 bereik - 19 betrokkenheid Opmerkingen: 5 vind ik leuks 0 opmerkingen 0 keer gedeeld

			Meld je aan voor het stadsgesprek via <a href="https://samen.rijswijk.nl/nl-NL/projects/omgevingsvisie">https://samen.rijswijk.nl/nl-NL/projects/omgevingsvisie</a>	
<b>Nieuwsblad Rijswijk</b>	16 november	Promoten vragenlijst	Advertentie met QR-code naar de vragenlijst	Toename in aantal ingevulde vragenlijsten na publicatie:  Aantal toegenomen respondenten op 16 & 17 november 2023: + 254
<b>Nieuwsblad Rijswijk</b>	30 november	Promoten vragenlijst (herhaal advertentie)	Herhaling advertentie en nieuwbericht over de flyeracties (hele pagina)	Aantal toegenomen respondenten op 30 november & 1 december 2023: + 26
<b>Flyers</b>	16 november 2023  17 november 2023  25 november 2023	Promoten vragenlijst op actiedagen	Zie flyer	Toename in het aantal ingevulde vragenlijsten na actiedagen
<b>Posters</b>	Vanaf 23 november	Promoten vragenlijst	Zie poster  Opgehangen op diverse locaties: De Smeltkroes, bibliotheek en buurthuizen Te Werve, Het Trefpunt en Stervoorde	Resultaat niet direct meetbaar

## BIJLAGE II – LOGBOEK PARTICIPATIEACTIVITEITEN

Activiteit	Datum	Locatie	Doel	Resultaat
<b>Ronde 1</b>				
<b>Vragenlijst</b>	6 november tot 4 december 2023	Zowel online als fysiek in te vullen op verschillende locaties (De Smeltkroes en buurthuizen Te Werve, Het Trefpunt en Stervoorde)	Input verzamelen onder alle inwoners van Rijswijk op de thema's: groen, woningbouw, hergebruik en recycling, energie, mobiliteit, milieu, leefbaarheid, voorzieningen en verbinding.	772 ingevulde vragenlijsten.
<b>De wijken in</b>	16 november 2023 17 november 2023 25 november 2023	- Basisschool Rijswijk Buiten (parkrijk) - Markt Bogaardplein - Bedrijventerrein Plaspoelpolder (Bij TUI) - Huis van de stad - Markt in oud Rijswijk - Rijswijkse hockeyclub - Tuincentrum Het Haantje	Het verspreiden en promoten van de (online) vragenlijst door middel van een flyer en gesprekken met inwoners.	Er zijn ca. 800 flyers uitgedeeld. Deze acties hebben geleid tot een toename in het aantal ingevulde vragenlijsten.  Aantal toegenomen respondenten : 16 november 2023: + 198 17 november: + 56 25 november: + 36
<b>Sessies kinderrechtenambassadeurs</b>	24 oktober en 14 november 2023	Gemeentehuis	In gesprek gaan met kinderen van 19 verschillende basisscholen om antwoord te krijgen op verschillende thema's rondom de omgevingsvisie	Tijdens de eerste sessie zijn de kinderen geïnformeerd over de omgevingsvisie en maakten zij prioriteerden zij keuzes over de thema's. Tijdens de tweede sessie is

				de vragenlijst ingevuld en besproken.
<b>Expertsessies</b>	27 en 28 november 2023	De Loods: het breinplein	Een tweetal sessies met (regionale) ketenpartners, ondernemers organisaties en overige stakeholders over de dilemma's vanuit de verkenning.	Bij de eerste sessie waren er 18 aanwezigen. Bij de tweede sessie waren er 8 aanwezigen. Er is input verzameld over de verkenning per thema en de mogelijke ontwikkelrichtingen.
<b>Stadsgesprek met inwoners</b>	27 november 2023	De Loods: het breinplein	Een brede bijeenkomst met de stad, voor alle inwoners om dieper het gesprek aan te gaan over de ontwikkelrichtingen.	Inwoners van Rijswijk kregen de kans vragen te stellen over de thema's uit de omgevingsvisie. Daarnaast is er waardevolle input verzameld op de thema's en de ontwikkelrichtingen.
<b>Ronde 2</b>				
<b>Online consultatie via Samen.Rijswijk.nl</b>	1 april t/m 1 juli 2024	Online in te vullen. Daarnaast lagen er fysieke vragenlijsten in het gemeentehuis	Input verzamelen onder alle inwoners van Rijswijk op de waarbij zij keuzes maakten tussen verschillende dilemma's	312 respondenten.
<b>Expertessie</b>	15 april 2024	De Loods: het breinplein	Het concept-ontwerp omgevingsvisie van Rijswijk toe te lichten en de meningen en ideeën op te halen over de	20 aanwezigen uit verschillende organisaties: gemeente Leidschendam-Voorburg, gemeente Den

			kernambities, de uitwerking van de ambities per thema en op gebiedsniveau.	Haag, gemeente Delft, Omgevingsdienst Haaglanden, HTM, provincie Zuid-Holland, BBR, Stichting Kei, Metropoolregio Rotterdam Den Haag, Hoogheemraadschap Delfland, WelzijnRijswijk, GGD Haaglanden, huisartsen en Vidomes.
<b>Buurtbakfietsdagen</b>	24 en 26 april 2024	Kleurenbuurt, Artiestenbuurt, Stationskwartier , Huis te Lande, Muziekbuilt	De thema's/koers uit de omgevingsvisie te toetsen en te weten komen wat dit betekent voor de inwoners van Rijswijk.	53 mensen gesproken.
<b>Sessie kinderrechtenambassadeurs</b>	22 mei 2024	Huis van de Stad	In gesprek gaan met 13 kinderambassadeurs afkomstig uit verschillende scholen over de thema's uit de omgevingsvisie aan de hand van de Rijswijkse Remix	Twee groepen gaven hun inzichten.

## BIJLAGE III ANALYSETABEL GESPREKKEN BUURTBAKFIETSDAGEN

Wijken	Muziekbuurt (N=9)	Eikelenburg(N=1)	Stationskwartier (N=3)	Rembrandkwartier (N=4)
<b>Leefbare en veilige wijken</b>	<p>Veiligheid terugkerend thema bij een aantal respondenten, vooral onder de wat oudere respondenten. De jongere bewoners lijken zich veiliger te voelen. Wel wordt het station als onveilige plek gezien.</p> <p>Voorzieningen zijn over het algemeen goed. Wel een scholen tekort.</p>	<p>Veiligheid het allerbelangrijkste. Daar moet het meeste aandacht naartoe. Met name verkeersveiligheid (bijv. te hard rijden in de wijk)</p>	<p>Wisselende reacties op gebied van veiligheid. De oudere respondent ervaart wel een gevoel van onveiligheid, terwijl de jongere respondenten aangeven zich nooit onveilig te voelen.</p>	<p>Veiligheid belangrijk thema. Twee respondenten geven aan dat het soms een onrustige buurt is, met hangjongeren, ruzies en diefstallen. Dit geeft een gevoel van onveiligheid. Een andere respondent geeft aan met name verkeersveiligheid een aandachtspunt te vinden.</p>
<b>Gezonde leefomgeving</b>	<p>Er zijn veel plekken om sociale ontmoetingen te bevorderen in de wijk. Maar het belang van ontmoetingsplekken en sociale verbinding wordt erkent. Ook het voorzieningenniveau is goed.</p> <p>Smeltkroes deed vroeger veel voor jongeren, maar helaas nu niet meer. Wordt gemist.</p> <p>Een kind benoemd dat er meer speelplekken mogen komen. Bijvoorbeeld inclusieve speelplekken voor kinderen met een handicap.</p>	<p>Bereikbaarheid met de auto is een aandachtspunt. Er zijn 2 ontsluitingen. Er komen 50 woningen bij.</p> <p>Openbaar vervoerd wordt als goed ervaren.</p>	<p>Wordt door alle respondenten als zeer belangrijk beschouwd. Met name verbetering van de luchtkwaliteit en het stimuleren van beweging en ontmoeting in de wijk.</p> <p>Ook wordt benoemd er veel ongezonde voorzieningen in de buurt zitten. In de Bogaard zitten met name fastfoodketens.</p>	<p>Moet veel prioriteit aan gegeven worden. Met name luchtkwaliteit. Rijswijk wordt 'de vuilste stad van de Randstad' genoemd.</p> <p>Ook meer aandacht voor sociale cohesie wordt als belangrijk gezien.</p> <p>Aandacht gevraagd voor het meer kindvriendelijk maken en plaatsen van bankjes in de wijk.</p>
<b>Groene stadsbiotoop</b>	<p>Sterke wens om groen te behouden en versterken. Bewoners waarderen het bestaande groen en zien dit als van belang voor de leefbaarheid. suggesties zoals meer groen op gebouwen werden gegeven.</p>	<p>Erg belangrijk. Te weinig groen in de straat. Moet meer aandacht naartoe.</p>	<p>Wordt door alle respondenten als belangrijk gezien. Er is verdeeldheid over of men bereid is verder te lopen voor de auto, als de straat daarmee groener wordt.</p>	<p>Wijk is al groen. Hoeft niet meer groen bij, maar wel belangrijk dat het onderhouden en behouden wordt.</p>
<b>Goede bereikbaarheid</b>	<p>Bereikbaarheid van de wijk wordt over het algemeen als goed ervaren. De meesten zijn tevreden over het</p>	<p>Bereikbaarheid met auto's wordt als probleem gezien.</p>	<p>Over het algemeen goed. Hoeft niet meer of minder prioriteit aan gegeven te worden.</p>	<p>Bereikbaarheid over het algemeen goed. Met name het ov. Hoeft niet meer aandacht naartoe.</p>

	<p>openbaar vervoer (vooral rond Bogaardplein).</p> <p>Wel worden de vele auto's als aandachtspunt benoemd. Ook sprak iemand de wens uit voor ondertunneling Prinses Beatrixlaan.</p>			<p>Aandachtspunt van een oudere respondent is de toegankelijkheid van stoepen. Soms te smal en te ongelijk om met een scootmobiel/rollator op te gaan.</p>
<b>Passend woon- zorgaanbod</b>	<p>Beschikbaarheid van passende huisvesting voor diverse doelgroepen, o.a. middenklassen en zorgbehoevenden, is een aandachtspunt. Er leven bij sommigen zorgen over de volle capaciteit van huisartsen.</p>	<p>Prioriteit geven aan passend woonaanbod om doorstroom te bevorderen.</p> <p>Ombouwen van oude gebouwen naast de Bogaard is een goede ontwikkeling.</p>	<p>Belangrijk om prioriteit aan te geven, ivm het woontekort.</p>	<p>Iemand benoemd dat er al genoeg woningen zijn in Rijswijk. Dus liever niet meer bijbouwen.</p> <p>Ook het zorgaanbod lijkt voldoende. Hoewel de oudere respondent graag een huisarts dichterbij huis had gewild.</p>
<b>Klimaatbestendi ge leefomgeving</b>	<p>Waterafvoer lijkt over het algemeen goed. Er zijn ook genoeg schaduwrijke plekken.</p> <p>Wel geven meerdere respondenten aan dat er prioriteit gegeven moet worden aan dit onderwerp.</p> <p>Meer aandacht voor groen op gebouwen.</p>	<p>Niet besproken.</p>	<p>Twee respondenten vinden het belangrijk om hier aandacht aan te geven; met oog op de toekomst.</p> <p>Eén respondent geeft aan hier helemaal niet mee bezig te zijn en die niet belangrijk te vinden.</p>	<p>Niet besproken.</p>
<b>Duurzame energievoorziening</b>	<p>Dit onderwerp wordt door niet iedereen benoemd. Iemand geeft aan al goed op weg te zijn, omdat zij zonnepanelen hebben,</p> <p>Iemand anders geeft aan dat er meer laadpalen dichterbij huis gewenst zijn.</p>	<p>Geen voorstander van warmtenet. Wil zelf regie houden. Heeft al zonnepanelen, maar rendabiliteit gaat omlaag.</p>	<p>Twee respondenten vinden het belangrijk om hier aandacht aan te geven; met oog op de toekomst.</p> <p>Eén respondent geeft aan hier helemaal niet mee bezig te zijn en die niet belangrijk te vinden.</p>	<p>Twee respondenten leggen de nadruk op het belang van duurzame energievoorzieningen. Eén respondent benoemd dat we hier eigenlijk al te laat mee zijn.</p>
<b>Innovatieve economie</b>	<p>Aan dit onderwerp wordt over het algemeen minder prioriteit gegeven.</p> <p>Iemand benoemd dat er al veel innovatieve economie in de buurt zit (bijv. initiatief 'Krijg de Kleertjes').</p>	<p>Meer aandacht voor leegloop winkels nodig.</p>	<p>Verdeeldheid over. De één vindt dat er gefocust moet worden op het creëren van meer werkgelegenheid in de buurt. De ander ziet dit als een minder belangrijk thema.</p>	<p>Wordt niet gezien als een onderwerp waar extra prioriteit aan gegeven hoeft te worden.</p>

<b>Zichtbare historie &amp; ruimtelijke kwaliteit</b>	Er staan veel gebouwen dicht op elkaar. Dat wordt soms als onprettig ervaren.	Geen prioriteit aangeven. Andere thema's belangrijker.	Hoeft niet meer prioriteit aan gegeven te worden.	Als er keuzes gemaakt moeten worden, mag hier minder aandacht naartoe.
<b>Conclusie: prioriteit aan...</b>	Leefbare en veilige wijken (onveilig gevoel), passend woonaanbod, groene stadsbiotoop (behoud groen) en klimaatadaptieve leefomgeving	Leefbare en veilige wijken (verkeersveiligheid), groene stadsbiotoop (behoud groen) en goede bereikbaarheid (bereikbaarheid auto)	Gezonde leefomgeving (schone lucht, bewegen en ontmoeting in de wijk, aanbieders gezond eten). groene stadsbiotoop (behoud groen) en passend woonaanbod	Leefbare en veilige wijken (verkeersveiligheid, onveilig gevoel) en gezonde leefomgeving (schone lucht, sociale cohesie, kindvriendelijke buurt, meer bankjes)



# BIJLAGE IV – BEELDVERSLAG STADSGESPREK

## Aantrekkelijk & Gezond

Blijft er ergens een evenemententerrein?

Groene wandel en fiets corridors door de wijken

langzaamverkeer verbindingen

Groen direct in de planning meenemen, anders is het geld daarvoor op aan het einde.

Hoogbouw rondom OV-knooppunten

Out of the box, nieuwe manier van bouwen

Gebouwen zoals dit benutten?

Transformeren van bestaande gebouwen

Ook éénpersoons-woningen

Goedkopere woningen bouwen, voor mensen, geen parkeerplekken voor auto's

## Groen & Natuurlijk

meer groen in de straten!

meer speelgelegenheid

Wilhelminapark meer benutten

EHBO post erbij

## Ondernemend & Beleefbaar

Verkeersinrichting Plaspoelpolder verbeteren

Onveilige situatie!!

Parkeren De Bogaard verbeteren

Betere kwaliteit horecavoorzieningen

Verlichting Plaspoelpolder verbeteren

Meer ontmoetingsruimte in winkelgebieden

Centrale HUB voor pakketdiensten

Voorzieningen centraal in de wijk

Meer buurthuizen

## Duurzaam & Toekomstbestendig

meer laadplekken

1<sup>ste</sup> focus op isoleren

Veel innovatie

Energiebalans op buurtniveau

Ondersteuning biodiversiteit

kou en warmte houden elkaar in balans

Effectieve hulp voor VVE's voor verduurzaming

Voordeel van hoogbouw is meer schaduw dus minder hitte stress

Daakwinnen en groene gevels

Tuin-architecten windvliegen

Half open betriating voor waterberging en ontlastingsriool

Braakliggend terrein beter benutten

## Jouw kijk op Rijswijk

NOVEMBER 27 2023

Beeldverslag van het stadsgesprek

Zichtbaarheid trottoirs verbeteren door palen

Maak het grijs groen

Plekken voor opvang regenwater in combinatie met groen

## Bereikbaar & Verkeersveilig

Zorgen over luchtkwaliteit aan de grote wegen.

Minder auto's

Auto krijgt te veel prioriteit

Alleen deelauto's

Bereikbaarheid en doorstroming is niet goed

OV verbeteren

Parkeren duurder maken

Geen nieuwe parkeerplekken

Snelheid verlagen

Goede bewaakte fietsenstalling

Fietsen stimuleren maar dan ook fietspaden breder maken.

4 soorten denkrichtingen voor in de toekomst!

geprogrammeerde verstedelijking → meer innovatie	hogere verstedelijking → meer innovatie
geprogrammeerde verstedelijking → besnoeit beleid	hogere verstedelijking → besnoeit beleid

Rijswijk

## BIJLAGE V - AANWEZIGENLIJST EXPERTSESSIES

### EXPERTSESSIE KETENPARTNERS – 27 NOVEMBER 2023

Organisatie	Naam
Hoogheemraadschap Delfland	Sophie Warmelink
Provincie Zuid-Holland	Maaïke Verhoef
Provincie Zuid-Holland	Nicolien de Heer
Provincie Zuid-Holland	Jordy Looij
Metropoolregio Rotterdam Den Haag	Lobke Zandstra
Haagsche Tramweg-Maatschappij (HTM)	Johan van den Berge
Haagsche Tramweg-Maatschappij (HTM)	Ruud Witte
Omgevingsdienst Haaglanden	Alexander Weisscher
Gemeente Den Haag	Stephanie Appenzeller
Gemeente Den Haag	Sjors Teunisse
GGD Haaglanden	Hans Jansen
GGD Haaglanden	Mala Ganpat
Veiligheidsregio Haaglanden	Richelle Wienholtz
Veiligheidsregio Haaglanden	Anouk Verburg
Huisvuilcentrale	Lennard Serieze
Gemeente Leidschendam-Voorburg	Pim Felix
TUI & BBR	Christel van de Reijt

### EXPERTSESSIE (MAATSCHAPPELIJKE) ORGANISATIES – 28 NOVEMBER 2023

Organisatie	Naam
Hadoks	Titia Speelman
Winkelcentrum Oud Rijswijk	Eric Wilderbeek
Steenvoorde Oost	Thomas Miag
GGD Haaglanden	Ellen Boszhard
Vidomes	Nanda Naber
Kinderrechtenambassadeurs	Mike van de Kraan
Zorginstelling (onbekend)	Thomas Schwenk



Bureau Buhrs  
communicatie &  
gebiedsmarketing