



Samen werken aan een zeker bestaan 2025-2026

De uitvoeringsagenda die welzijn en
armoedebestrijding bij elkaar brengt



Samen werken aan een zeker bestaan 2025-2026

De uitvoeringsagenda die welzijn en armoedebestrijding bij elkaar brengt



Inhoudsopgave

Hoofdstuk 1: Inleiding	2
Hoofdstuk 2: Welk beleid ligt ten grondslag aan deze uitvoeringsagenda?	4
Hoofdstuk 3: De vier actielijnen	5
Actielijn 1: Versterken van de sociale basis	6
Actielijn 2: Bestaanszekerheid bieden	11
Actielijn 3: Dienstverlening op maat	13
Actielijn 4: Oog voor mentale gezondheid	16
Hoofdstuk 4: Financiën	19
Bijlage: Overzicht bestaande inzet welzijns- en armoedebeleid	21

Samen werken aan een zeker bestaan 2025-2026

De uitvoeringsagenda die welzijn en armoedebestrijding bij elkaar brengt

Hoofdstuk 1: Inleiding

We brengen welzijn en armoedebestrijding samen

Het Rijk, de provincies en gemeenten spreken al jaren over het belang van een integrale aanpak. Maar wat wordt precies bedoeld met 'integraal'? En hoe integraal willen we in de gemeente Rijswijk maatschappelijke opgaven aanpakken? Wat we zeker niet willen, is dat beleidsterreinen langs elkaar heen werken, in gescheiden bubbels, zonder regie of afstemming. Tegelijkertijd is het ook niet raadzaam om alle beleidsterreinen volledig met elkaar te vermengen, aangezien er vaak specifieke, thema-gerelateerde benaderingen nodig zijn en het 'one size fits all'-principe niet altijd werkt.

Wat we wél willen, is dat beleidsterreinen zo veel mogelijk samenwerken om maatschappelijke opgaven die we als stad tegenkomen gezamenlijk op te lossen. Opgaven die niet los van elkaar te zien zijn, moeten we ook niet los van elkaar aanpakken. Wat bij elkaar hoort, moet bij elkaar gebracht worden. Dit is precies wat we met deze uitvoeringsagenda doen: we brengen welzijn en armoedebestrijding samen in één gedeelde, maatschappelijke opgave.

Uit ervaring en onderzoek blijkt dat armoede vaak een fundamentele rol speelt in het welzijn van onze inwoners. Mensen die geldzorgen hebben of in armoede leven, ervaren vaak meer stress, gezondheidsproblemen, eenzaamheid en schaamte. Armoede heeft direct invloed op het ervaren van bestaansonzekerheid. Bovendien hebben kinderen die opgroeien in armoede minder kans op een succesvolle toekomst. Door generatiearmoede kunnen kinderen en jongeren hun talenten niet volledig ontdekken, ontwikkelen en benutten. Zo kan een kind bijvoorbeeld niet deelnemen aan sport of een studie volgen vanwege financiële beperkingen thuis. Dit is niet alleen een gemis voor hen persoonlijk, maar ook voor de samenleving als geheel.

Wanneer we investeren in armoedebestrijding, resulteert dit vaak in een verbetering van het welzijn van inwoners. En wanneer we investeren in het welzijn van inwoners, dragen we dus ook bij aan het bestrijden van armoede – vooral op de lange termijn. Daarom is het tijd om het welzijn- en armoedebeleid samen te brengen en aan te pakken als één maatschappelijke opgave. Onze missie is om een zekere toekomst voor alle inwoners van Rijswijk te creëren. In deze uitvoeringsagenda worden de actielijnen en onderliggende acties uiteengezet die we de komende twee jaar samen met Rijswijkse inwoners en organisaties zullen uitvoeren.

We trekken lessen uit het verleden en werken thema-overstijgend

Deze uitvoeringsagenda is tot stand gekomen na gesprekken met inwoners, experts, ambtenaren, raadsleden en maatschappelijke partners, als onderdeel van de 'Rijswijkse visie op armoede en schuldenpreventie' en de huidige 'Uitvoeringsagenda Welzijn'. Uit deze gesprekken en de ervaringen die we in het verleden hebben opgedaan, hebben we veel waardevolle lessen getrokken. Hieronder noemen we een aantal concrete voorbeelden. We hebben geleerd dat het essentieel is om ervaringskennis structureel te betrekken bij het maken en uitvoeren van beleid. Zo heeft de Inwonersraad Armoedeverlichting de pilot 'Weggeef- en Ruilmiddag' opgeleverd die voor en door minima is bedacht, ontwikkeld en uitgevoerd. We hebben ook geleerd dat samenwerking tussen verschillende thema's, zoals jeugd, onderwijs, gezondheid, werk en inkomen, noodzakelijk is voor een stevig welzijns- en armoedebeleid. Investeren in onderwijs heeft een sterk en duurzaam effect op het doorbreken van generatiearmoede, omdat goed onderwijs kinderen de kennis, vaardigheden en kansen biedt om een stabiele baan te vinden, financieel zelfstandig te worden en zelfredzaamheid te bevorderen.

Verder hebben we geleerd dat we in onze dienstverlening meer moeten uitgaan van vertrouwen. Daarnaast gaan we onze gemeentelijke regelingen op het gebied van welzijn en armoede proactiever inzetten en werken we aan eenvoudiger taal. Tot slot hebben we ontdekt dat wanneer inwoners kwetsbaar zijn en te maken hebben met multi-problematiek, zij vaak niet de juiste weg weten te vinden naar de hulp en ondersteuning die zij nodig hebben. Het systeem lijkt niet goed aan te sluiten bij de

Samen werken aan een zeker bestaan 2025-2026

De uitvoeringsagenda die welzijn en armoedebestrijding bij elkaar brengt

behoeften van deze doelgroep. Daarom is het belangrijk dat we deze inwoners meer gerichte aandacht, hulp en ondersteuning bieden. De acties vanuit deze uitvoeringsagenda sluiten aan bij het programma Rijswijk Samen Dichtbij.

Het feit dat we lessen hebben getrokken betekent niet dat we moeten stoppen met alles wat we deden. We bouwen voort op de goede zaken die we al doen, en stoppen met de dingen die niet het gewenste resultaat hebben opgeleverd. Door nu vanuit een thema-overstijgende aanpak te werken en de geleerde lessen toe te passen, kunnen we onze tijd en middelen efficiënter inzetten om onze doelstellingen te bereiken.

Leeswijzer

Deze uitvoeringsagenda bestaat uit vier hoofdstukken. In dit eerste hoofdstuk hebben we de aanleiding van deze uitvoeringsagenda besproken en de lessen gedeeld die we uit eerdere ervaringen hebben getrokken. In het tweede hoofdstuk geven we een korte samenvatting van de Brede Welzijnsnota en 'Samen Sterk tegen Armoede', het beleid waarop deze uitvoeringsagenda is gebaseerd. Ook gaan we in op de positionering van deze uitvoeringsagenda.

In hoofdstuk drie presenteren we de vier overkoepelende actielijnen die centraal staan in deze uitvoeringsagenda. We lichten per actielijn toe wat we eronder verstaan, welke ambitie we hebben en welke acties we willen ondernemen om die ambitie te realiseren. In het vierde hoofdstuk gaan we in op de begroting, kosten en baten van deze uitvoeringsagenda.

Hoofdstuk 2: Welk beleid ligt ten grondslag aan deze uitvoeringsagenda?

Positie van uitvoeringsagenda

Deze uitvoeringsagenda geeft concreet vorm aan onze visie, zoals vastgelegd in de Kadernota Sociaal Domein, de Brede Welzijnsnota en 'Armoedevrij Rijswijk'. Daarnaast is er een duidelijke samenhang met de visie uit de Inclusie- en Anti-Discriminatie Agenda (2024). De Brede Welzijnsnota vormt de basis van onze extra inzet van 2021 tot 2028, met focus op de thema's eenzaamheid, vrijwilligerswerk, mantelzorg en inclusie. Deze uitvoeringsagenda beschrijft niet alleen hoe we deze extra impuls invullen, maar neemt ook onze reguliere inzet voor welzijn, inclusie en armoede op, zodat we een compleet beeld schetsen van deze thema's. Daarbij verwijzen we naar de aanvullende inzet vanuit SPUK GALA en SPUK IZA. Het is mogelijk dat er tijdens de looptijd van deze uitvoeringsagenda nieuwe trends of ontwikkelingen opkomen die ons ertoe bewegen om nieuwe acties te ondernemen. We blijven werken binnen de kaders van ons bestaande beleid. Hieronder schetsen we hoe deze uitvoeringsagenda zich verhoudt tot andere beleidsnotities.

De Brede Welzijnsnota (2021-2028)

De Brede Welzijnsnota is het fundament van ons welzijnsbeleid en biedt richting voor de inzet en focus binnen het welzijnsgebied. De nota legt de nadruk op drie belangrijke punten:

- **Verbinding en samenwerking:** de samenwerking met diverse (subsidie)partners wordt versterkt, wat leidt tot een effectievere werking en een innovatief aanbod.
- **Tegengaan van versnippering:** we streven ernaar de overlap tussen activiteiten te vermijden en het aanbod beter te stroomlijnen.
- **Extra impuls:** er is een gerichte investering in de thema's eenzaamheid, vrijwilligerswerk, mantelzorg en inclusie.

De uitgangspunten van het welzijnsbeleid zijn als volgt:

1. **Preventie:** we geloven dat voorkomen beter is dan genezen, en zetten daarom in op preventieve welzijnsactiviteiten.
2. **Deelneming aan de samenleving:** het beleid moet gericht zijn op het vergroten van de deelname van inwoners aan de samenleving.
3. **Laagdrempeligheid:** welzijnsactiviteiten worden zo georganiseerd dat ze toegankelijk zijn voor iedereen, dicht bij de inwoners.
4. **Regierol:** de gemeente neemt tijdelijk de regie, met als doel de thema's duurzaam over te dragen aan partners.
5. **Samenwerking:** er is meer nodig dan de inzet van één enkele instelling om onze doelen te bereiken.

Armoedevrij Rijswijk: de Rijswijkse visie op armoede en schuldenpreventie.

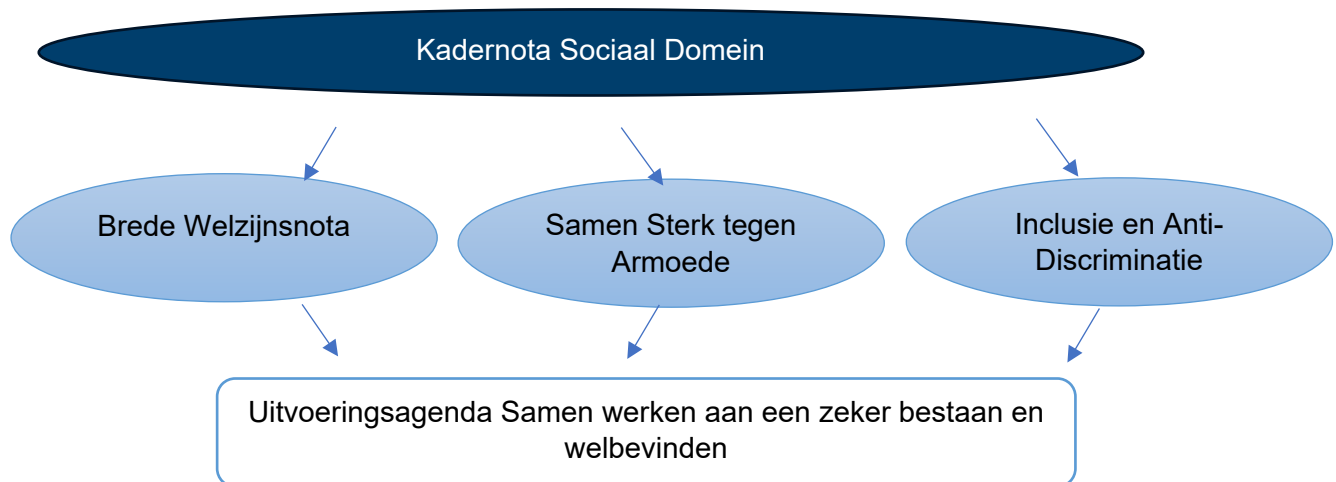
In Rijswijk willen we voorkomen dat armoede gelijkstaat aan een leven zonder kansen. Met een duidelijke visie en gericht beleid bestrijden we armoede, bevorderen we gelijke kansen, stimuleren we participatie en voorkomen we schulden. De **Rijswijkse Visie op Armoede en Schuldenpreventie** is het kompas voor ons beleid in de komende jaren. Deze visie toont hoe we een samenleving creëren die niet wordt beheerst door armoede, met als doel het voorkomen van schulden. Er staan vier uitgangspunten in de visie centraal.

1. **We stellen de inwoners centraal in de strijd tegen armoede.** We baseren ons beleid en onze dienstverlening zoveel mogelijk op hun ervaringen, leefwereld en behoeften.

Samen werken aan een zeker bestaan 2025-2026

De uitvoeringsagenda die welzijn en armoedebestrijding bij elkaar brengt

2. **We streven naar financiële bestaanszekerheid:** We doen ons uiterste best om de financiële bestaanszekerheid van onze inwoners te waarborgen.
3. **We bestrijden armoede samen:** We voorkomen of verlichten armoede door samen te werken vanuit een integrale aanpak.
4. **In Rijswijk is geen plek voor kinderarmoede:** We willen armoede die van generatie op generatie wordt doorgegeven doorbreken, met speciale aandacht voor kinderen en gezinnen.



De vier actielijnen

Naar aanleiding van de Brede Welzijnsnota, Inclusie- en Anti-Discriminatie Agenda en de Rijswijkse Visie op Armoede en Schuldenpreventie, zijn er vier actielijnen uiteengezet. In de uitvoeringsagenda staat hoe we deze de komende twee jaar samen met Rijswijkse inwoners en organisaties uitvoeren.

De vier actielijnen zijn:

6. Versterken van de sociale basis.
7. Bestaanszekerheid bieden.
8. Dienstverlening op maat.
9. Oog voor mentale gezondheid.

Samen werken aan een zeker bestaan 2025-2026

De uitvoeringsagenda die welzijn en armoedebestrijding bij elkaar brengt

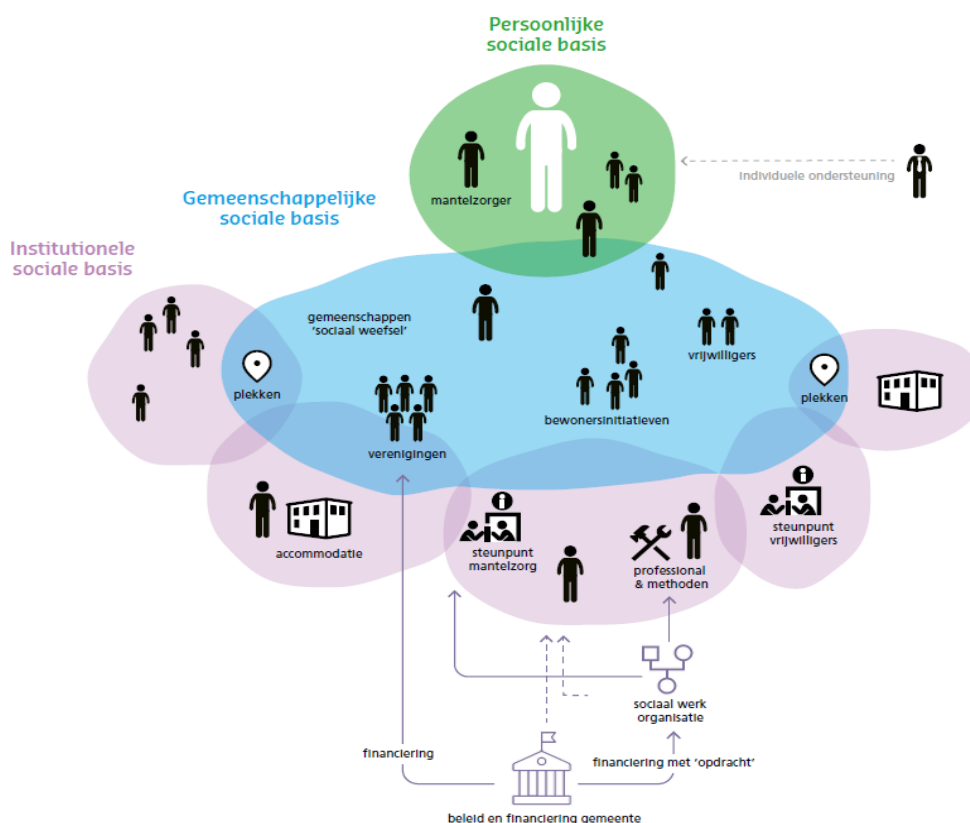
Hoofdstuk 3: De vier actielijnen

Actielijn 1: Versterken van de sociale basis

Het doel is om de sociale basis van Rijswijk te versterken. Onder de 'sociale basis' verstaan we de manier waarop inwoners met elkaar omgaan en elkaar ondersteunen, aangevuld met de basisvoorzieningen die voor iedereen beschikbaar zijn. De sociale basis komt voort uit de samenleving zelf, en wij als overheid hebben de rol om dit proces te stimuleren en te faciliteren.

Door de sociale basis te versterken, werken we samen met inwoners, organisaties en buurtnetwerken om elkaar gemakkelijker te vinden en ondersteuning te bieden bij hulpvragen en sociale behoeften. Wanneer dit niet mogelijk is, kan er opgeschaald worden naar hulp van bijvoorbeeld het Sociaal Wijkteam of specialistische zorg. Wij geloven dat hoe sterker de sociale basis is, hoe minder druk er komt te liggen op gemeentelijke voorzieningen en curatieve zorg. Dit sluit aan bij de landelijke beweging 'van zorg naar gezondheid'.

Onderstaande illustratie van Movisie biedt inzicht in de verschillende onderdelen van de sociale basis: de persoonlijke, de gemeenschappelijke en de institutionele basis. Deze leefgebieden zijn sterk met elkaar verbonden. Hieronder lichten we toe welke acties we de komende twee jaar vanuit deze uitvoeringsagenda ondernemen om de sociale basis verder te versterken.



Bron: Movisie (2024). **De sociale basis versterken, investeren in de toekomst.** Verandertheorie voor overheden en maatschappelijke partners.

Samen werken aan een zeker bestaan 2025-2026

De uitvoeringsagenda die welzijn en armoedebestrijding bij elkaar brengt

Wat gaan we doen?

Om de sociale basis te helpen versterken willen we inzetten op verschillende onderwerpen. In de jaren 2025 en 2026 gaan we onderstaande acties uitvoeren.

Acties 2025

1. In de uitvoeringsagenda welzijn 2023-2025 zijn enkele projecten vastgelegd voor het jaar 2025. Hiermee gaan we door. Het gaat om de volgende projecten.

Eenzaamheid

Maatjesproject 2024-2025: dit project geeft een impuls aan de samenwerking tussen de verschillende maatjesorganisaties van Rijswijk. Door de krachten te bundelen, bijvoorbeeld in gemeenschappelijke communicatie, kunnen zij efficiënter werken en meer inwoners bedienen. Na afloop van dit project, moeten de maatjesorganisaties zelf verder samen kunnen werken.

Dialogo en diner tafels 2024-2025: De Dialogo en diner tafels brengen inwoners bij elkaar om in gesprek te gaan over verschillende onderwerpen. Zo stimuleren we ontmoeting, gaan eenzaamheid tegen en versterken de sociale basis.

Vinden en verbinden van eenzame jongeren 2024-2025: Dit onderzoek onder jongeren geeft inzicht in de doelgroep eenzame jongeren, zodat we hen beter kunnen vinden en helpen. De uitkomsten nemen wij en partijen mee in de reguliere dienstverlening en activiteiten.

Flatcoaches 2025, 2026 en verder: Onze flatcoaches zijn actief in (steeds meer) flats van Rijswijk Wonen en Vidomes. Zij zorgen ervoor dat mensen elkaar leren kennen, samen aan activiteiten deelnemen en elkaar helpen. Zo ontstaat een gevoel van saamhorigheid en is professionele hulp soms (nog even) niet nodig. En is er wel hulp nodig of zijn er problemen? Dan signaleren onze flatcoaches dit snel en kunnen ze mensen doorverwijzen voor passende zorg of begeleiding.

Buitengewoon Buurtverbinder 2025: Sinds 2024 werkt de Buitengewoon Buurtverbinder aan het versterken van de sociale basis in Rijswijk Buiten. Doel is dat na 2025 geen subsidie meer nodig is en het netwerk zelf draait.

Mantelzorg

Jonge mantelzorgers 2024-2025: Met dit project brengen we jonge mantelzorgers beter in beeld voor betere ondersteuning. Dit werkt preventief aan het tegengaan van negatieve effecten van (intensieve) mantelzorg op jonge leeftijd.

Vrijwilligers

Behoeftte onderzoek 2024-2025: We onderzoeken waarom inwoners wel of geen vrijwilligerswerk doen. Met meer inzicht, kunnen we gericht obstakels wegnemen en vrijwilligerswerk stimuleren. De uitkomsten nemen wij en partijen mee in de reguliere dienstverlening en activiteiten.

Vrijwilligerscoaches 2024-2025: Sommige inwoners willen vrijwilligerswerk doen, maar hebben daarin meer begeleiding nodig. Met dit project worden vrijwilligerscoaches opgeleid die deze begeleiding bieden.

Inclusie

Voorlichting inclusie en anti-discriminatie 2025 en 2026: We faciliteren een breed aanbod aan voorlichting, gastlessen en trainingen op gebied van inclusie en anti-discriminatie. Scholen en andere partijen kunnen hier gratis gebruik van maken.

2. We organiseren stadsgesprekken om met inwoners te praten over inclusie en anti-discriminatie.

Samen werken aan een zeker bestaan 2025-2026

De uitvoeringsagenda die welzijn en armoedebestrijding bij elkaar brengt

Tijdens deze gesprekken halen we op wat er speelt en welke behoeftes er zijn. Daarnaast draagt ontmoeting bij aan het versterken van de sociale samenhang.

3. We blijven toewerken naar het predicaat 'Dementievriendelijke gemeente.'

In 2025 organiseren we trainingen, voorlichtingen en laten we opnieuw de Dementiescan afnemen door Alzheimer Nederland.

4. We maken artikel 1 van de Grondwet zichtbaar op een permanente en gepaste plek in het Rijswijkse Huis van de stad.

Aan de hand van de motie 'Artikel 1 in Huis van de stad' maken we Artikel 1 van de Grondwet zichtbaar op een permanente en gepaste plek. Dit initiatief koppelen we aan voorlichtingsactiviteiten en gesprekken over diversiteit en inclusie in de gemeente. We betrekken de Kinderrechtenambassadeurs en de partners in het Huis van de stad.

5. We zetten communicatiemiddelen in om bijvoorbeeld dienstverlening onder de aandacht te brengen, bewustwording te creëren en taboes te doorbreken.

Zo doen we mee aan landelijke en internationale aandachts- dagen en weken zoals Week tegen Eenzaamheid, Coming Out Dag en Dag tegen Racisme en Discriminatie. Ook zetten we gedurende het jaar in op aandacht voor vrijwilligerswerk en mantelzorgers. Daarnaast willen we jaarlijks een (foto)tentoonstelling faciliteren in de openbare ruimte.

6. We reserveren budget om het opzetten van een Odense kamer in Rijswijk te ondersteunen.

Een Odensehuis is een informatie-, advies- en ontmoetingsplek voor mensen met (beginnende) dementie, mantelzorgers en hun familie en vrienden. Er is ruimte voor ontmoeting, ondersteuning, activiteiten en advies.

7. Pilot Budgetcoaching voor en door Rijswijk

We faciliteren inwoners die andere Rijswijkers willen helpen op gebied van budgetteren. Onze rol als gemeente is het faciliteren en bekendheid geven aan. Dit versterkt individuele inwoners en ook de samenhang tussen inwoners.

8. We maken een plan van aanpak in samenwerking met andere afdelingen binnen de gemeente, ouders, kinderen, scholen en maatschappelijke organisaties om generatiearmoede te doorbreken.

Het doel is om preventieve maatregelen, signalering en ondersteuning op maat te combineren in één samenhangende aanpak, zodat kinderen uit gezinnen met een laag inkomen volwaardig kunnen deelnemen aan de samenleving. We willen armoede die van generatie op generatie wordt doorgegeven doorbreken, met speciale aandacht voor kinderen en gezinnen. Dit gaan we doen door intern integraal samen te werken. Waarbij de focus ligt op het bevorderen van kansengelijkheid, talentontwikkeling, bewustwording en kennisdeling.

Acties 2026

1. Er komt een subsidieregeling voor initiatieven uit de stad op het snijvlak armoede en welzijn.

Deze subsidieregeling start in 2026 en heeft als doel om inwoners met ervaringskennis te stimuleren laagdrempelige, innovatieve initiatieven op te zetten op het gebied van armoedebestrijding en welzijnsbevordering. Deze initiatieven vormen een aanvulling op de bestaande ondersteuning en projecten die de gemeente en maatschappelijke partners al bieden.

Samen werken aan een zeker bestaan 2025-2026

De uitvoeringsagenda die welzijn en armoedebestrijding bij elkaar brengt

2. We blijven de Flatcoaches financieren in 2026 en verder.

Onze flatcoaches zijn actief in (steeds meer) flats van Rijswijk Wonen en Vidomes. Zij zorgen ervoor dat mensen elkaar leren kennen, samen aan activiteiten deelnemen en elkaar helpen. Zo ontstaat een gevoel van saamhorigheid en is professionele hulp soms (nog even) niet nodig. En is er wel hulp nodig of zijn er problemen? Dan signaleren onze flatcoaches dit snel en kunnen ze mensen doorverwijzen voor passende zorg of begeleiding.

3. We blijven voorlichtingen faciliteren op gebied van inclusie en anti-discriminatie.

We faciliteren een breed aanbod aan voorlichting, gastlessen en trainingen op gebied van inclusie en anti-discriminatie. Scholen en andere partijen kunnen hier gratis gebruik van maken.

4. We zetten communicatiemiddelen in om bijvoorbeeld dienstverlening onder de aandacht te brengen, bewustwording te creëren en taboes te doorbreken.

Zo doen we mee aan landelijke en internationale aandachts- dagen en weken zoals Week tegen Eenzaamheid, Coming Out Dag en Dag tegen Racisme en Discriminatie. Ook zetten we gedurende het jaar in op aandacht voor vrijwilligerswerk en mantelzorgers. Daarnaast willen we jaarlijks een (foto)tentoonstelling faciliteren in de openbare ruimte.

Wat meten we?

De afzonderlijke projecten worden geëvalueerd en besproken met de partners die ze uitvoeren. Daarnaast houden we zicht op de grotere ontwikkelingen in Rijswijk aan de hand van onderstaande overkoepelende indicatoren.

Indicatoren	Realisatie 2022	Streefwaarde 2024	Streefwaarde 2025	Streefwaarde 2026	Streefwaarde de 2027	Streefwaarde 2028
Sociale Samenhang	-0,0369196 (categorie 'geen afwijking')	Categorie 'geen afwijking'		-0,02 (categorie 'geen afwijking')		0 (zuiver 'geen afwijking')
Afname (zeer) ernstige eenzaamheid onder inwoners (18+)	17%	17%				15%
Aantal geregistreerde mantelzorgers		1.711	1.720	1.730	1.735	1.740
Waardering Stadsgesprekken		n.v.t.	7,0			

Toelichting Sociale Samenhang

De Leefbaarometer wordt elke twee jaar uitgevoerd in opdracht van het Ministerie van Binnenlandse Zaken en Koninkrijksrelaties. De laatste meting was in 2022. In de Leefbaarometer wordt de Sociale Samenhang gemeten. Het gaat om wie er in een wijk (komen) wonen, hoe mensen zich tot elkaar verhouden en wat voor kansen mensen er hebben (Florida, 2002). We scoren gemiddeld iets onder het landelijk gemiddelde. De afwijking is zo klein, dat we in de categorie 'geen afwijking' zitten. We

Samen werken aan een zeker bestaan 2025-2026

De uitvoeringsagenda die welzijn en armoedebestrijding bij elkaar brengt

streven ernaar om precies op het landelijk gemiddelde te komen. In 2022 was er een kleine verbetering ten opzichte van 2020.

[Rijswijk in Cijfers - Leefbaarometer - Rijswijk](#)

Toelichting Eenzaamheid

Dit percentage is gebaseerd op de 4-jaarlijkse GGD Monitor Volwassenen en Ouderen. In de Brede Welzijnsnota hebben we het doel gesteld om het percentage in 2028 van 8% (meting 2015) naar 4% terug te brengen. De meting van 2020 liet een stijging (naar 13%) zien, waarschijnlijk door de Coronapandemie. De meest recente (extra) meting van 2022 liet ook een stijging zien (naar 17%). De nieuwe meting is in het najaar van 2024 uitgevoerd en de resultaten hiervan verschijnen in het voorjaar van 2025. We hebben de streefwaarde bijgesteld naar 15%. Gezien de landelijke trend van stijgende eenzaamheid, is een (flinke) daling niet realistisch.

[StatLine - Corona Gezondheidsmonitor; bevolking 18 jaar of ouder, regio, 2022](#)

Toelichting Mantelzorgers

Inwoners die als mantelzorgers geregistreerd zijn bij Stichting Welzijn Rijswijk kunnen we ondersteunen met informatie, een luisterend oor van de mantelzorgconsulenten en de mantelzorgwaardering. We hebben de streefwaarde voor 2028 positief bijgesteld ten opzichte van de eerder vastgestelde ambitie in de Brede Welzijnsnota. De beoogde 1.711 geregistreerde mantelzorgers in 2028 waren in 2023 al bijna bereikt.

Toelichting Waardering Stadsgesprekken

Bij elk Stadsgesprek vragen we de deelnemers een enquête in te vullen om de bijeenkomst te waarderen. Het eerste Stadsgesprek wordt de nulmeting en in de jaren daarna streven we naar een verbetering in de waardering.

Samen werken aan een zeker bestaan 2025-2026

De uitvoeringsagenda die welzijn en armoedebestrijding bij elkaar brengt

Actielijn 2: Bestaanszekerheid bieden

Wat willen we bereiken?

Circa 3.500 huishoudens in Rijswijk leven op of rond de armoedegrens en worden aangeduid als minima. Deze groep heeft vaak extra ondersteuning nodig om de maand door te komen. Wij zetten ons in om de financiële bestaanszekerheid van deze inwoners te waarborgen. Op die manier proberen we te voorkomen dat zij onvoldoende middelen hebben om rond te komen of genoodzaakt zijn om schulden te maken. Veel van deze inwoners komen al in aanmerking voor verschillende Rijksregelingen, zoals zorg- of huurtoeslag. Daarnaast bieden we extra hulp en ondersteuning vanuit de gemeente, zodat alle inwoners van Rijswijk verzekerd zijn van hun bestaan.

Wat gaan we doen?

Acties 2025

1. We breiden minimaregelingen uit en maken deze toegankelijk voor een bredere doelgroep.

Na het succes van de pilot, wordt het gratis reisproduct voor AOW'ers met een Ooievaarspas voortgezet in 2025 en 2026. Daarnaast wordt de Ooievaarspas vanaf 1 januari 2025 ook beschikbaar gesteld aan Oekraïense ontheemden die de leefgeldregeling ontvangen en dus een laag inkomen hebben. Deze uitbreidingen sluiten aan bij één van de adviezen vanuit het eindverslag van de Inwonersraad Armoedeverlichting.

2. We steunen Stichting Babyspullen met een financiële bijdrage.

Stichting Babyspullen draagt bij aan een eerlijke start voor iedereen in het leven, door (aanstaande) ouders in armoede te ontzorgen en hun kindje vanaf de geboorte tot twee jaar van basisartikelen te voorzien door het schenken van babystartpakketten. We zetten deze samenwerking voort.

3. We zetten communicatiemiddelen in om bijvoorbeeld dienstverlening onder de aandacht te brengen en bewustwording te creëren.

We zetten het communicatieplatform Extraatje Rijswijk voort om het bereik van onze minimaregelingen te vergroten. Daarnaast maken we gebruik van communicatiemiddelen rondom themadagen, zoals de Week van het geld en Wereldarmoededag.

4. We ondersteunen met een financiële bijdrage dierenzorgkosten voor minima.

We gaan in 2025 28 huishoudens financieel ondersteunen door middel van een bijdrage voor dierenzorgkosten. In 2026 is het budget verruimd en kunnen we in totaal 42 huishoudens ondersteunen.

5. We organiseren een "Serious Game" om bewustwording te creëren onder ambtenaren.

In samenwerking met de Rijswijkse Schouwburg organiseren we een simulatiespel voor ambtenaren om te ervaren hoe het is om met minder kansen op te groeien.

6. We ondersteunen Don Bosco met betrekking tot de lunchlokets

Don Bosco organiseert de lunchlokets voor schoolgaande kinderen. Zonder een gevulde broodtrommel is het moeilijker om je te concentreren op school. We gaan in de eerste kwartaal van 2025 met Don Bosco in gesprek in het kader van de gezamenlijke ambities om te onderzoeken hoe we als gemeente dit initiatief kunnen ondersteunen.

Samen werken aan een zeker bestaan 2025-2026

De uitvoeringsagenda die welzijn en armoedebestrijding bij elkaar brengt

Acties 2026

7. We organiseren een Levende bibliotheek en verhalenpostbus.

De Levende bibliotheek biedt bezoekers de kans om in gesprek te gaan met 'levende boeken'—mensen die te maken hebben met vooroordelen. Deze editie staat in het teken van armoede, waarbij ervaringsdeskundigen en jongeren hun verhalen delen. Het doel is bewustwording vergroten, empathie bevorderen en vooroordelen over armoede doorbreken.

Armoede raakt veel mensen, maar blijft vaak verborgen. Wij willen deze verhalen een stem geven. Daarom introduceren wij in 2026 de Verhalenpostbus Armoede. Inwoners kunnen hun verhaal delen via de verhalenpostbus op locatie of digitaal. De ingezonden verhalen worden vervolgens op verschillende plekken in de stad verspreid.

8. We geven een financiële bijdrage aan het Jeugd Educatie Fonds (JEF).

We ondersteunen zes basisscholen door een financiële bijdrage aan het JEF te leveren, die vervolgens deze bijdrage verdubbelt. Dit stelt de scholen in staat om extra activiteiten te organiseren die anders niet mogelijk zouden zijn, met als doel om de ontwikkelingskansen van kinderen te vergroten.

9. We zetten communicatiemiddelen in om bijvoorbeeld dienstverlening onder de aandacht te brengen en bewustwording te creëren.

We zetten het communicatieplatform Extraatje Rijswijk voort om het bereik van onze minimaregelingen te vergroten. Daarnaast maken we gebruik van communicatiemiddelen rondom themadagen, zoals de Week van het geld en Wereldarmoededag.

10. We ondersteunen met een financiële bijdrage dierenzorgkosten voor minima

We zetten de ondersteuning voor dierenzorgkosten voort, maar dan met een ruimer budget.

11. We ondersteunen Don Bosco met betrekking tot de lunchloketten

Don Bosco organiseert de lunchloketten voor schoolgaande kinderen. Zonder een gevulde broodtrommel is het moeilijker om je te concentreren op school. We gaan in de het eerste kwartaal van 2025 met Don Bosco in gesprek in het kader van de gezamenlijke ambities om te onderzoeken hoe we als gemeente dit initiatief kunnen ondersteunen.

Wat meten we?

Indicatoren	Realisatie 2022	Realisatie 2023	Streefwaarde 2024	2025	2026	2027	2028
Percentage inwoners dat in armoede leeft	3,9%	3,6%	3,5%	3,4%	3,3%	3,2%	3,0%
Percentage minderjarige kinderen dat in armoede leeft	5,4%	4,9%	4,5%	4,3%	4%	3,8%	3,6%
Gebruik gratis reisproduct voor AOW'ers	n.v.t.	n.v.t.	156	160	170	n.v.t.	n.v.t.
Aantal bezoekers per dag ExtraatjeRijswijk.nl	n.v.t.	n.v.t.	70	80	90	100	110

Samen werken aan een zeker bestaan 2025-2026

De uitvoeringsagenda die welzijn en armoedebestrijding bij elkaar brengt

Toelichting

Percentage inwoners dat in armoede leeft

We gebruiken de definitie van het CBS: Een huishouden beschikt na het betalen van de daadwerkelijke lasten aan wonen, energie en basiszorg over te weinig geld voor de minimaal noodzakelijke uitgaven aan overige basisbehoeften.

Bron: Armoede en schulden | CBS

Percentage minderjarige kinderen dat in armoede leeft

We gebruiken de definitie van het CBS: Kinderen die in een huishouden in armoede leven.

Landelijk in 2023 ligt dit cijfer op 3,6%.

Bron: Armoede en schulden | CBS

Gebruik gratis reisproduct voor AOW'ers

In 2024 laten de verbruikscijfers zien dat we al een groot deel van de doelgroep bereiken. Het aantal inwoners dat recht heeft op het gratis reisproduct wordt geschat op 286. Tot dusver hebben 177 rechthebbenden het gratis reisproduct al aangevraagd. 158 daarvan hebben het product vervolgens opgehaald bij het welbekende, gele OV-kastje in de stad. 156 inwoners maken daadwerkelijk gebruik van het gratis reisproduct door op maandelijkse basis te reizen.

Aantal bezoekers ExtraatjeRijswijk.nl

De statistieken van extraatjerijswijk.nl laten een sterke start zien, met bezoekers die actief de stories bekijken. Gemiddeld blijven zij 1 tot 1,5 minuut per story en bekijken meerdere slides. Het aantal aangeklikte stories komt overeen met het aantal op de landingspagina, wat wijst op een hoge betrokkenheid. Door gerichte aanpassingen en nieuwe content kunnen we deze groei vasthouden en verder stimuleren.

Samen werken aan een zeker bestaan 2025-2026

De uitvoeringsagenda die welzijn en armoedebestrijding bij elkaar brengt

Actielijn 3: Dienstverlening op maat

Wat willen we bereiken?

De meest kwetsbare inwoners weten vaak niet hoe ze de juiste hulp kunnen vinden. Ze raken verstrikt in het systeem, waardoor hun problemen zich opstapelen en moeilijker op te lossen zijn. Dit willen we voorkomen. Daarom voeren we het concept van de *Bijzondere Overheid* in. Dit betekent dat we als gemeente iets bijzonders gaan doen voor de meest kwetsbaren: we bieden zoveel mogelijk persoonlijke begeleiding en maatwerk in onze sociale dienstverlening.

Daarnaast zorgen we ervoor dat onze communicatie, zowel online als offline, zo simpel en begrijpelijk mogelijk is voor deze kwetsbare inwoners. Ons doel is de toegankelijkheid en laagdrempeligheid van onze dienstverlening verder te verbeteren. We richten een brede toegang in, gebaseerd op een generalistische aanpak, zodat we altijd de benodigde expertise in huis hebben om inwoners te ondersteunen op verschillende leefgebieden. Dit doen we al vanuit het programma Rijswijk samen dichtbij. De uitvoeringsagenda sluit hierop aan.

Een *Bijzondere Overheid* werkt alleen effectief door de betrokkenheid van onze inwoners. Daarom betrekken we mensen die in armoede leven en ervaring hebben, bij de ontwikkeling van beleid en dienstverlening. Zij zijn onze ogen en oren in de stad en kennen de situatie van kwetsbare inwoners van dichtbij. Ze helpen ons ook bij het bedenken en ontwikkelen van initiatieven die het welzijn van deze inwoners kunnen verbeteren. Dit doen we onder andere via de Inwonersraad Armoedeverlichting en de Klankbordgroep Toegankelijk Rijswijk.

Naast de directe inbreng van ervaringsdeskundige inwoners werken we ook samen met belangrijke maatschappelijke partners. De Coalitie Inclusie is daarbij onmisbaar voor het realiseren van een inclusieve samenleving. Deze samenwerking vormt een aanvulling op de adviezen die de Inwonersraad Armoedeverlichting in september 2024 aan de gemeente heeft gepresenteerd.

Wat gaan we doen?

Acties 2025

1. We zetten de Inwonersraad Armoedeverlichting voort in 2025 en 2026.

Dit betekent dat we inwoners met ervaringskennis structureel en duurzaam betrekken bij de vorming van het armoedebeleid. Zij denken mee, geven gevraagd en ongevraagd advies, zijn onze ogen en oren in de wijk en buurt en voeren zelfs acties uit die bijdragen aan armoedebestrijding. We evalueren de resultaten en samenwerking met de Inwonersraad in 2024 en maken nieuwe afspraken voor 2025 en verder.

2. We starten met de pilot Bijzondere Overheid: voor inwoners in financieel zeer kwetsbare situaties.

Circa 20% van de inwoners in armoede zit in een financieel zeer kwetsbare situatie. Voor deze groep werken de reguliere voorzieningen niet. We starten met een pilot waarbij we tien à twintig gezinnen met een bijstandsuitkering op een bijzondere manier behandelen door casussen individueel in beeld te brengen en middels maatwerk op te lossen. Vervolgens trekken we hier als organisatie lering uit. Dit kan soms door de verandering van een gemeentelijke regeling of de aanpassing van processen en systemen. Dit is een doorbraakmethode die onder andere voortkomt uit een concept van schrijvers Albert Jan Kruijer en Tim 'S Jongers (Correspondent). In deze pilot stellen we dus niet de regels centraal, maar kijken we naar wat nodig is en leveren we maatwerk met een doorbraakbudget. Uiteindelijk is alles erop gericht om erger te voorkomen. Niet reactief, maar proactief. "Idee 2" uit het eindverslag van de Inwonersraad Armoedeverlichting sluit aan op bovengenoemde actie. Dit idee werken komende maanden verder uit in de pilot in samenspraak met de Inwonersraad.

Samen werken aan een zeker bestaan 2025-2026

De uitvoeringsagenda die welzijn en armoedebestrijding bij elkaar brengt

3. We zetten in op toegankelijke en begrijpelijke communicatie over onze regelingen op het gebied van armoede en schuldenpreventie.

We vereenvoudigen het taalgebruik in alle communicatie en formulieren over armoederegelingen en ondersteuningsmogelijkheden. Hierbij maken we gebruik van duidelijke, begrijpelijke en visuele informatie en deze verspreiden we via diverse kanalen zoals wijkcentra, maatschappelijke organisaties en online platforms. De input hiervoor halen we op bij inwoners en partners in de stad.

4. We gaan meer outreachend werken met ons Serviceteam.

Dit betekent dat we niet alleen spreekuren houden in de wijk, maar dat onze medewerkers ook (buiten kantoor tijden) actief deelnemen aan activiteiten en evenementen in wijken en buurten. Zo willen we de toegang tot ondersteuning, met name op het gebied van armoede en schuldenpreventie, laagdrempeliger maken. Dit principe van outreachend werken passen we als gemeente ook toe binnen het project Stevige Generalistische Basis (Rijswijk samen dichtbij) en de pilot Bijzondere Overheid.

5. We gaan werken met de Kinderrechtentoets van de Kinderombudsman.

Voor toekomstig beleid gaan we werken met de kinderrechtentoets die door de Nationale Kinderombudsman is gelanceerd. De Kinderrechtentoets geeft ons handvatten om bij het vormgeven van beleid kinderrechten voorop te stellen.

Acties 2026

6. We gaan werken met de Kinderrechtentoets van de Kinderombudsman.

We zetten deze werkwijze voort in 2026.

7. We starten met de pilot kwijtschelding in natura.

We onderzoeken welke mogelijkheden er zijn om een gedeelte van de schulden kwijt te schelden in ruil voor vrijwilligerswerk etc. "Idee 4" uit het eindverslag van de Inwonersraad Armoedeverlichting sluit aan op bovengenoemde actie. Dit idee onderzoeken we op haalbaarheid en we gaan ermee aan de slag.

8. We bouwen een lokaal armoede- en welzijn dashboard.

We ontwikkelen een dashboard op het gebied van armoede en welzijn om bij te houden wat het effect is van de beleidsaanpassingen. Met het dashboard krijgen we eerder zicht op waar we moeten bijsturen en zien we waar we welke aanpassingen het meeste impact hebben. Zo kunnen we gericht investeren waar dit het hardst nodig is.

Wat meten we?

Indicatoren	Realisatie 2023	Streefwaarde 2024	2025	2026	2027	2028
Toegankelijkheid van de dienstverlening*	x	x	pm	pm	pm	pm
Mate van succes van de pilot bijzondere overheid (door inwoners)**	x	x	10 gezinnen	20 gezinnen	pm	pm

*Voor beide indicatoren geldt dat de nulmeting in 2025 plaatsvindt. Op basis van de nulmeting worden streefwaarden voor de komende jaren geformuleerd. Deze zijn nu nog niet opgenomen omdat we nu nog geen vergelijkbare gegevens hebben.

Samen werken aan een zeker bestaan 2025-2026

De uitvoeringsagenda die welzijn en armoedebestrijding bij elkaar brengt

*** Met interviews (kwalitatieve meting) brengen we in beeld hoe de inwoner de actie(s) in het kader van de pilot heeft ervaren en gewaardeerd.*

Actielijn 4: Oog voor mentale gezondheid

Wat willen we bereiken?

Mentale gezondheid gaat over hoe goed je je voelt en hoe gelukkig je bent. Dit heeft veel invloed op alle leefgebieden, waardoor het belangrijk is om hier oog voor te hebben als gemeente. Vooral inwoners in kwetsbare situaties verdienen extra aandacht of een steuntje in de rug. Bijvoorbeeld wanneer inwoners financiële problemen hebben. Daarom willen we ons bij al onze dienstverlening bewust zijn van de invloed van mentale problematiek. En werken we aan slimme samenwerkingen.

Vaak blijkt dat mentale problemen een belangrijke rol spelen bij het ontstaan en in stand houden van bijvoorbeeld armoede. Mensen met mentale problemen hebben vaker moeite met het vinden en behouden van (passend) werk, wat tot financiële problemen kan leiden. Daarnaast kunnen armoede en financiële stress bijdragen aan het ontwikkelen of verergeren van mentale klachten. Het is voor mensen lastig om deze vicieuze cirkel te doorbreken. In ons nieuwe gezondheidsbeleid – waaraan wordt gewerkt in 2025 – gaan we verder in op de rol van de gemeente in het bevorderen van de mentale gezondheid van onze inwoners.

We beogen met de aandacht en het extra steuntje in de rug bij te dragen aan de algehele gezondheid en welzijn van onze inwoners. Want hoe beter iemand in zijn/haar/diens vel zit, hoe meer die kan bijdragen aan de sociale basis. Bijvoorbeeld door vrijwilligerswerk te doen. Bovendien hangt mentale gezondheid nauw samen met gezonde eetgewoonten, voldoende beweging, zelfzorg, sociale contacten en hoe je omgaat met financiële keuzes.

Wat gaan we doen?

Acties 2025 en 2026

In onze dienstverlening hebben we aandacht voor de mentale gezondheid van onze inwoners. Vanuit het oogpunt 'het welzijn van onze inwoners' zijn we intern actief met verschillende afdelingen in gesprek over de invloed van ons werk op mentale gezondheid. En hebben we hier oog voor binnen de andere actielijnen van deze uitvoeringsagenda. We starten geen nieuwe of extra projecten met de financiën van deze uitvoeringsagenda. Dit omdat er al het nodige op het gebied van mentale gezondheid loopt wat we meer in samenhang met elkaar willen brengen.

Enkele voorbeelden van bestaande acties en interne samenwerkingen zijn:

9. We gaan door met Welzijn op Recept.

We blijven inzetten op Welzijn op Recept, een samenwerking tussen huisartsen en welzijn. De doorverwijzing van huisarts naar welzijn zorgt ervoor dat inwoners met psychosociale problematiek (sneller) geholpen kunnen worden op leefgebieden waar zij stress in ervaren. Dit zorgt vaak voor een betere mentale- en fysieke gezondheid, (aanvullende) hulp bij financiële problematiek of aandacht voor welzijn in het algemeen.

10. We participeren in het mentaal gezondheidsnetwerk.

Dit innovatieve project biedt huisartsen een waardevol alternatief voor doorverwijzing naar de geestelijke gezondheidszorg (ggz). Door een 'verkennend gesprek' te faciliteren tussen de inwoner, een ggz-professional en een sociaal werker, kunnen zij gericht doorverwijzen naar relevante faciliteiten en trajecten binnen het sociaal domein. Deze aanpak ontlast niet alleen de ggz, maar helpt inwoners ook sneller en effectiever. Inwoners die stressklachten ervaren door armoede kunnen bijvoorbeeld veel meer baat hebben bij een cursus budgetteren dan bij een traditioneel ggz-traject. Dit bevordert een integrale benadering van zorg en ondersteuning, waarbij de specifieke behoeften van inwoners – in het bijzonder die met een laag inkomen - centraal staan.

Samen werken aan een zeker bestaan 2025-2026

De uitvoeringsagenda die welzijn en armoedebestrijding bij elkaar brengt

11. We maken mentale gezondheid bespreekbaar.

We dragen bij aan het doorbreken van taboes op het gebied van mentale gezondheid en maken het onderwerp bespreekbaar. Dit doen we onder andere door bewustwordingscampagnes. Deze kunnen vormgegeven worden door op verschillende (online) kanalen te communiceren over mentale gezondheid, of we organiseren opnieuw een straatinterventie. Tijdens een straatinterventie zoeken we inwoners op om op verschillende plekken laagdrempelig met hen in gesprek te gaan.

Wat meten we?

De afzonderlijke projecten worden geëvalueerd en besproken met de partners die ze uitvoeren. Daarnaast houden we zicht op de grotere ontwikkelingen in Rijswijk aan de hand van onderstaande overkoepelende indicatoren.

Indicatoren	Realisatie 2022	Streefwaarde 2024	2025	2026	2027	2028
Lage veerkracht	21%	20,5%	20%	19,5%	19%	18,7%
Hoge veerkracht	46,4%	46,6%	46,8%	47%	47,5%	47,7%

Toelichting Hoge en lage veerkracht

De 4-jaarlijkse GGD-monitor geeft inzicht in de veerkracht van onze inwoners. Hierop scoren wij lager dan landelijk en regionaal. We willen in 2028 naar het Haaglands gemiddelde. Zie hieronder het overzicht.

	Nederland	Rijswijk	GGD Haaglanden
Lage veerkracht	16,7%	21,0%	18,7%
Hoge veerkracht	49,5%	46,4%	47,7%

Veerkracht is gemeten met de volgende vijf uitspraken over hoe men zich de afgelopen vier weken voelde uit de Nederlandse vitaliteitsmeter:

- Ik kan heel goed omgaan met tegenslagen.
- Ik kan heel goed oplossingen vinden in moeilijke situaties.
- Na een moeilijke periode ben ik snel weer de oude.
- Door mijn ervaring voel ik mij sterker in moeilijke tijden.
- Elke ervaring in het leven maakt mij sterker.

Bron: Corona Gezondheidsmonitor Volwassenen en Ouderen 2022, GGD'en, CBS en RIVM, StatLine - Corona Gezondheidsmonitor; bevolking 18 jaar of ouder, regio, 2022.

Samen werken aan een zeker bestaan 2025-2026

De uitvoeringsagenda die welzijn en armoedebestrijding bij elkaar brengt

Hoofdstuk 4: Financiën

Voor deze uitvoeringsagenda is €415.000 per jaar beschikbaar tot en met het jaar 2028. Tot en met het jaar 2024 was dit bedrag bedoeld voor inzet vanuit de Uitvoeringsagenda Welzijn. Met de Kadernota 2025 is in de zomer van 2024 besloten om in 2025 €100.000 hiervan over te hevelen naar Armoedebeleid en voor de jaren 2026, 2027 en 2028 €300.000 per jaar.

Onderstaande tabel geeft de begrote kosten weer voor de gezamenlijk inzet op Welzijn en Armoede vanuit deze uitvoeringsagenda voor de jaren 2025 en 2026.

Activiteit	Budget 2025	Budget 2026
Actielijn 1		
Maatjesproject	€ 15.761	
Dialogoog en diner tafels 2024-2025	€ 17.222	
Vinden en verbinden van eenzame jongeren 2024-2025	€ 12.500	
Flatcoaches	€ 73.500	€ 80.000
Buitengewoon Buurtverbinder	€ 20.000	
Jonge mantelzorgers 2024-2025	€ 10.000	
Behoeftte onderzoek 2024-2025	€ 24.000	
Vrijwilligerscoaches 2024-2025	€ 25.578	
Voorlichting inclusie en anti-discriminatie	€ 25.000	€ 20.000
Stadsgesprekken inclusie en anti-discriminatie	€ 15.000	
Dementievriendelijke gemeente	€ 8.000	
Regenboog zebrapad	€ 2.950	
Artikel 1 Grondwet	€ 5.000	
Communicatiemiddelen	€ 18.689	€ 15.000
Odense kamer	€ 20.000	
Budgetteren training	€ 10.000	€ 5.000
Aanpak van kinderarmoede	€ 25.000	€ 50.000
Subsidieregeling		€ 75.000
	€ 328.200	€ 245.000
Actielijn 2		
Toename gebruik minimaregelingen		€ 24.800
Gratis OV voor ouderen	€ 35.000	€ 35.000
Gebruik participatieregelingen Oekraïners ontheemden	€0	€0
Stichting babyspullen	€ 4.000	€ 4.000
Communicatiecampagne ExtraatjeRijswijk + Week van de Armoede + Week van het Geld	€ 15.000	€ 15.000
Stichting Minimaatje (dierenzorgkosten)	€ 2.800	€ 4.200

Samen werken aan een zeker bestaan 2025-2026

De uitvoeringsagenda die welzijn en armoedebestrijding bij elkaar brengt

Serious Game	€0	€0
Levende bibliotheek		€ 3.500
Verhalenpostbus		€ 3.500
JEF		€ 30.000
Lunchloketten Don Bosco	€ 15.000	€ 15.000
	€ 71.800	€ 135.000
Actielijn 3		
Voortzetting van de inwonersraad Armoedeverlichting en de pilot bijzondere overheid	€ 15.000	
Voortzetting van de inwonersraad armoedeverlichting en de pilot kwijtschelding in natura		€ 20.000
Armoede- en Welzijnsdashboard	€ 0	€ 15.000
Inzetten op toegankelijke en begrijpelijke communicatie over onze regelingen	€0	€0
Outreachend werken met ons Serviceteam	€0	€0
De Kinderrechtentoets van de Kinderombudsman	€0	€0
Actielijn 4		
TOTAAL	€ 415.000	€ 415.000

Bijlage: Overzicht bestaande inzet welzijns- en armoedebeleid

Voor de doelgroep van het welzijns- en minimabeleid is er voor de jaren 2025 en 2026 extra geld beschikbaar gesteld. Aan de doelgroep van het welzijns- en minimabeleid besteden we jaarlijks meer budget dan de 415.000 euro die besteed wordt via deze uitvoeringsagenda. Hieronder is een overzicht toegevoegd inzake de bestaande inzet op het welzijns- en armoedebeleid.

ACTIELIJN 1: Wat doen we al en blijven we doen?

1. Stichting Welzijn Rijswijk blijft de basis voor het welzijnswerk in Rijswijk.
2. Stichting voor inclusie en Discriminatiebestrijding blijft onze antidiscrimatievoorziening.
3. De pilot Automaatje loopt door in 2025. Aan het eind van de pilot evalueren we of het opgenomen moet worden in het reguliere aanbod.
4. We blijven mantelzorgers ondersteunen door middel van een parkeervergunning, mantelzorgwaardering, dienstverlening van Stichting Welzijn Rijswijk en de bestaande mogelijkheden via de Wmo.
5. We blijven de vrijwilligersverzekering aan te bieden aan vrijwilligers in Rijswijk.
6. We organiseren een vrijwilligerswaardering/-feest.
7. We subsidiëren initiatieven en (bewoners)organisaties die bijdragen aan de sociale basis. In de periode 2025-2026 werken we aan een verbetering van ons subsidieproces.
8. Middels de brede SPUK GALA dragen we, zolang de middelen er zijn, bij aan doorontwikkeling van projecten en werkzaamheden met betrekking tot mantelzorg, eenzaamheid, welzijn op recept en het versterken van de sociale basis. Ook ontwikkelen we hiermee een ketenaanpak voor valpreventie.
9. We faciliteren Buurtgezinnen (IZA).
10. We werken aan toegankelijke dienstverlening in het Sociaal Domein vanuit Rijswijk Samen Dichtbij (IZA).
11. We werken aan de Aanpak verborgen schulden (IZA).
12. We hebben de projecten Vroegsignalering en opvolging in de wijk (IZA).

ACTIELIJN 2 – Wat doen we al en blijven we doen?

We bieden veel verschillende minimaregelingen. Huishoudens met een inkomen tot en met 130% van het Wettelijke Sociaal Minimum (WSM) komen hiervoor in aanmerking. Deze regelingen zijn:

1. De Collectieve Aanvullende Verzekering (gemeentepolis);
2. De Ooievaarspas;
3. De Kind regelingen, waaronder: de Participas, de Computerregeling en de Schoolreisregeling;
4. Kwijtschelding van gemeentelijke belastingen;
5. Bijzondere Bijstand;
6. De Individuele Inkomenstoeslag.

We voorkomen armoede en (hogere) schulden middels het innoveren van onze aanpak Vroeg Eropaf. Het team Vroeg Eropaf neemt contact op met inwoners als zij een betalingsachterstand oplopen. Deze signalen krijgen wij binnen via vaste lastenpartners met wie de gemeente convenantafspraken heeft gemaakt. We breiden het aantal convenantpartners doorlopend uit.

In samenwerking met Stichting Kei ontwikkelen we een fietsenregeling voor kinderen.

We subsidiëren initiatieven en organisaties die bijdragen aan bestaanszekerheid. In de periode 2025-2026 werken we aan een verbetering van ons subsidieproces.

Samen werken aan een zeker bestaan 2025-2026

De uitvoeringsagenda die welzijn en armoedebestrijding bij elkaar brengt

ACTIELIJN 3 – Wat doen we al en blijven we doen?

1. In 2024 is het platform Extraatje Rijswijk gelanceerd. Dit platform heeft als doel om het bereik van onze minimaregelingen onder de aandacht te brengen. We blijven hiermee doorgaan en onderzoeken hoe we het platform verder kunnen verbeteren.
2. De Inwonersraad Armoedeverlichting is opgericht en heeft zijn eerste aanbevelingen aan de gemeente gepresenteerd. We gaan met enkele van deze aanbevelingen aan de slag en zullen de inwonersraad blijven voortzetten.

ACTIELIJN 4 – Wat doen we al en blijven we doen?

1. Middels de brede SPUK GALA dragen we, zolang de middelen er zijn, bij aan doorontwikkeling van projecten en werkzaamheden met betrekking tot mentale gezondheid en de andere thema's beschreven bij actielijn 1.
2. We dragen bij aan het Mentale gezondheidsnetwerk, hierin wordt het 'verkennde gesprek' gevoerd door verschillende sociaal- en zorgprofessionals om de druk op de zorg te verminderen en inwoners met psychische problematiek in de nulde lijn te ondersteunen. (SPUK IZA)