



# Samen goed(e) keuzes maken voor Twente

Kerntakendiscussie SamenTwente

Rapport besluitvormende bespreking algemeen bestuur

**Betreft:** Voorstel voor de besluitvormende bespreking Algemeen Bestuur op 26 maart 2025  
**Opgesteld door:** Jolanda Waaijer, Marcel Benard, Lobke van Meijel, Jacco van Gastel  
**Datum:** 13 maart 2025

## Inhoud

<b>1. Inleiding</b>	<b>1</b>
1.1 Aanvullende opdrachten	1
1.2 Proces en aanpak	2
1.3 Leeswijzer	3
<b>2. Reflecties en bevindingen</b>	<b>4</b>
<b>3. Kerntaken SamenTwente</b>	<b>6</b>
3.1 Kerntaken SamenTwente – na bespreking over ambitieniveau	6
3.2 Kerntaken SamenTwente	16
<b>4. Impact keuzes kerntakendiscussie</b>	<b>24</b>
4.1 Organisatorische consequenties van de keuze voor Kern	24
4.2 Financiële consequenties	24
<b>5. Het samen van SamenTwente anders organiseren</b>	<b>28</b>
5.1 Beschrijving van de context	28
5.2 Wensen en behoeften in de samenwerking	29
5.3 Actiepunten en deelvragen	30
5.4 Randvoorwaarden en succesvoorwaarden	31
5.5 Voorstel	31
<b>6. Samenhang SamenTwente en coalitions of the willing'</b>	<b>32</b>
6.1 Kennispunt Twente	32
6.2 Samen14	32
6.3 Twentse Koers	32
<b>Bijlagen</b>	<b>33</b>
<b>1. Proces en aanpak kerntakendiscussie</b>	<b>34</b>
<b>2. Benchmarks GGD, VTT en Bedrijfsvoering</b>	<b>37</b>
<b>3. Voorstellen mee te nemen bij brede opdracht Prioritaire opgave jeugd</b>	<b>42</b>
<b>4. Overzicht maatwerktaken</b>	<b>45</b>
<b>5. Voorstellen die ter voorbereiding op de beeldvormende bespreking zijn verzonden</b>	<b>47</b>
<b>6. Informatieset taken organisatieonderdelen SamenTwente</b>	<b>47</b>
<b>7. Informatieset coalitiepartner Twentse Koers</b>	<b>47</b>

# 1. Inleiding

Het Algemeen Bestuur van SamenTwente heeft besloten om een kerntakendiscussie te voeren. De aanleiding voor dit besluit lag in een voorstel om extra middelen beschikbaar te stellen voor een aantal majeure inhoudelijke opgaven en financiële knelpunten. Het Algemeen Bestuur wil inzicht in de taakuitvoering, het ambitieniveau en de daarbij horende middelen en zal vervolgens de taken van SamenTwente tegen het licht houden. Ze wil een fundamentele inhoudelijke discussie voeren die gericht is op de toekomst. Het bestuur maakt keuzes om het juiste te blijven doen en te blijven zorgen voor kwalitatieve dienstverlening voor de inwoners van Twente tegen aanvaardbare middelen. Het is belangrijk dat de keuzes met draagvlak worden genomen. Daarom is naast inhoud ook het proces belangrijk.

Het bestuurlijke besluitvormingsproces moet leiden tot een resultaat waarin een helder beeld ontstaat welke voorstellen door het bestuur worden omarmd en welke niet. Er wordt gestreefd naar een zo breed mogelijke consensus over het resultaat. In het Algemeen Bestuur van 11 december 2024 is afgesproken om dit bestuurlijke besluitvormingsproces vorm te geven aan de hand van 3 stappen:

1. Beeldvormen: bestuurlijke gesprek over voorstellen – verkennen van de beweging (16 januari 2025)
2. Oordeelsvormend: richtinggevend bestuurlijk gesprek – keuzes worden helder (5 maart 2025)
3. Besluiten: besluiten op basis van een voorstel met een advies (26 maart 2025)

Tijdens de beeldvormende en oordeelsvormende bespreking is door een aantal gemeenten ingebracht dat zij voor stevige financiële uitdagingen staan en dat dit het dilemma oplevert of de kerntakendiscussie nog wel langs de lijn van de inhoud gevoerd moet worden. Afgesproken is dat desondanks vastgehouden wordt aan het oorspronkelijke besluit, namelijk dat de kerntakendiscussie langs de lijn van de inhoud wordt gevoerd. Mocht een financiële discussie gevoerd moeten worden, dan kan deze op een ander moment in het algemeen bestuur worden gevoerd.

Met het opleveren van dit rapport wordt de kerntakendiscussie afgerond. Dit rapport wordt via het voorstel van Het Dagelijks Bestuur SamenTwente legt een voorstel ter besluitvorming voor, waarna het Algemeen Bestuur SamenTwente op 26 maart 2025 wordt gevraagd hierover te besluiten.

## 1.1 Aanvullende opdrachten

### *‘Het samen van SamenTwente anders organiseren’*

Naast de inhoudelijke kerntakendiscussie heeft het Algemeen Bestuur gevraagd om met een voorstel te komen om het samen van SamenTwente anders te organiseren. Tijdens de werksessie is geconcludeerd dat er kansen liggen, maar dat het thema te groot is om gelijktijdig met de kerntakendiscussie op te pakken, hier voorstellen op ontwikkelen en het ook goed af te hechten. Tijdens de AB-vergadering van 25 september 2024 is afgesproken om tot een gedragen opdrachtformulering te komen waarover het AB gelijktijdig met kerntakendiscussie over kan besluiten. De opdrachtformulering is opgenomen in hoofdstuk 5.

### *Samenhang SamenTwente met de ‘coalitions of the willing’*

Het algemeen bestuur heeft gevraagd om te kijken naar samenhang en mogelijke overlap in taakuitvoering tussen SamenTwente en de coalities Samen14, Kennispunt Twente en de Twentse Koers. Ook is gevraagd om bij de uitvoering van kerntakendiscussie ook gekeken naar mogelijk ‘communicerende vaten’ die er zijn in de samenwerking tussen SamenTwente en het voorliggend veld in gemeenten. Dit is opgenomen in hoofdstuk 6.

### *Brede opdracht Prioritaire opgave jeugd*

Tijdens de bestuurdersdag op 25 september 2024 is door het bestuur een duidelijke prioritering gegeven aan verdere uitwerking van het thema jeugd, zowel op inhoud als op structuur en samenwerking. Onderkend is dat de reikwijdte hiervan veel breder is dan het takenpakket van SamenTwente. Er wordt separaat een bestuursopdracht uitgezet. Deze wordt door de gemeente Enschede bestuurlijk verder gebracht en valt daarmee buiten de scope van de kerntakendiscussie. Het is belangrijk om in beeld te hebben dat de opdrachtverstrekking Samenwerkingen het deel governance in de brede opdracht Jeugd elkaar raken c.q. overlappen. Dit vraagt om afstemming in de uitvoering. Tijdens de kerntakendiscussie zijn voorstellen gemaakt die een relatie hebben met deze bredere opdracht, is dit aangegeven. Deze zijn inhoudelijk niet behandeld, omdat ze meegenomen worden in de brede opdracht. In bijlage 3 is een overzicht opgenomen van de voorstellen.

## 1.2 Proces en aanpak

De kerntakendiscussie is gestart met het in beeld brengen van de taken/bouwstenen van SamenTwente (bijlage 6), het afwegingskader per taak en de geldstromen. Hierbij is aansluiting gezocht bij de begroting 2024 van SamenTwente. Vervolgens zijn voorstellen ontwikkeld in ambtelijke werksessies waar SamenTwente, gemeenten en Twentse Koers bij zijn betrokken. Hierbij is iedere taak/bouwsteen tegen het licht gehouden en gevraagd welke voorstellen denkbaar zijn kijkend vanuit drie scenario's Kern, Koers en Ambitie.

De voorstellen zijn op inhoud gerubriceerd in vijf inhoudelijke pijlers:

1. Jeugd
2. Publieke gezondheid en leefomgeving
3. Veiligheid
4. Kennisontwikkeling en kennisdeling
5. Contractmanagement, -beheer en inkoop

Ieder voorstel is geanalyseerd en uitgewerkt met daarbij benoemd de effecten. Waar samenhang is tussen voorstellen is dit vermeld. Per pijler zijn ontwikkelingen beschreven en is benoemd welke ambities uit vastgestelde beleidsdocumenten van toepassing zijn. Daarop heeft ambtelijke toetsing plaatsgevonden (SamenTwente, gemeenten en Twentse Koers) aan de hand van de vragen: Is voorstel helder en zijn effecten voldoende in beeld? De AO's Jeugd, Publieke Gezondheid en Huiselijk Geweld en Kindermishandeling hebben een advies uitgebracht. Het AO-advies en de toetsingsmomenten hebben op onderdelen geleid tot aanpassing c.q. aanvulling. Daarnaast is gebruikt gemaakt van benchmarkgegevens voor GGD en Veilig Thuis en is voor de bedrijfsvoering een aparte benchmark uitgevoerd door Lysias waarin GGD/SamenTwente is vergeleken met andere GGD-regio's in Nederland.

Op 16 januari 2025 hebben de leden van het Algemeen Bestuur SamenTwente beeldvormend gesproken over de voorstellen. Op basis deze bespreking zijn de voorstellen verwerkt in een rapportage waarover het AB op 5 maart oordeelsvormend heeft gesproken. Met inachtneming van de oordeelsvormende bespreking is het eindrapport opgesteld. Daarin in onderscheid gemaakt tussen de taken waarover eensluidend wordt gedacht en taken waar nog verschillend over wordt gedacht. Dit rapport is op 13 maart 2025 aangeboden voor besluitvormende bespreking op 26 maart 2025.

In bijlage 1 treft u een uitgebreide beschrijving aan van het proces en de aanpak van de kerntakendiscussie.

### 1.3 Leeswijzer

Dit rapport is als volgt opgebouwd:

- In hoofdstuk 2 worden op hoofdlijnen de reflecties en bevindingen gepresenteerd.
- Hoofdstuk 3 gaat in op de kerntaken voor SamenTwente. In paragraaf 3.1 beschrijven de taken benoemd waarover nog geen bestuurlijke overeenstemming is. In paragraaf 3.2 zijn de kerntaken van SamenTwente beschreven en waarover bestuurlijke overeenstemming is.
- Hoofdstuk 4 richt zich op de impact van bestuurlijke keuzes. Hierbij wordt onderscheid gemaakt in organisatorische consequenties van het kiezen voor minimale ambitieniveaus (paragraaf 4.1) en financiële consequenties van keuzes (paragraaf 4.2).
- Hoofdstuk 5 richt zich op de aanvullende opdracht Samenwerking.
- Hoofdstuk 6 gaat in op de samenhang tussen SamenTwente en coalitiepartners, te weten: Kennispunt Twente, Samen14 en Twentse Koers.

Naast deze hoofdstukken zijn er nog diverse bijlagen:

- De eerste bijlage geeft een compleet overzicht van het doorlopen proces.
- De tweede bijlage gaat in op benchmarks: benchmarkgegevens over taakgebieden van de GGD (o.b.v. de landelijke GGD-benchmark,) benchmarkgegevens van Veilig Thuis Twente (o.b.v. CBS-cijfers en een benchmark voor vijf VT-regio's) en benchmarkgegevens van Lysias waarin de overhead van SamenTwente is vergeleken met vijf GGD'en waarvan Lysias over gedetailleerde informatie beschikt.
- In de derde bijlage is een overzicht opgenomen van de voorstellen die meegenomen dienen te worden bij de prioritaire opdracht jeugd.
- Als vierde bijlage is een overzicht opgenomen van maatwerktaken die SamenTwente voor een deel van de Twentse gemeenten uitvoert.
- Als vijfde bijlage betreft het volledige overzicht met voorstellen zoals die verstuurd zijn ter voorbereiding op de beeldvormende bespreking van 16 januari, inclusief voorstellen die niet verder zijn uitgewerkt vanwege het grote waterbedeffect of andere zeer onwenselijke effecten. Vanwege de grootte van deze bijlage wordt deze separaat meegezonden.
- Ten slotte zijn er nog twee bijlagen waarin informatiesets zijn opgenomen die in de zomer en het najaar van 2024 zijn ontwikkeld, zowel voor SamenTwente als voor coalitiepartner Twentse Koers. Vanwege de omvang van deze bijlagen worden ze apart meegezonden.

## 2. Reflecties en bevindingen

In dit hoofdstuk geven we een opsomming van onze reflecties en bevindingen.

- Er is een intensief proces gelopen dat veel inzicht heeft gegeven in de taken van SamenTwente. Er is hard en goed gewerkt door medewerkers van SamenTwente en gemeenten om tot voorstellen te komen bekeken vanuit drie verschillende scenario's (Kern, Koers en Ambitie). Daarbij is breed en open geacht, ook als het vanuit professioneel oogpunt voorstellen waren die niet wenselijk waren.
- Er zijn voorstellen gedaan om taken die niet verplicht regionaal uitgevoerd moeten worden, over te hevelen naar lokaal. Op basis van onze analyse komen we tot de conclusies dat de mogelijkheden die er zijn om regionale taken over te hevelen naar lokaal, gepaard gaan met een groot waterbedeffect waarbij er sprake is van een verschuiving van kosten c.q. capaciteit. In een aantal gevallen is het ook de vraag of het realistisch is, omdat het lokaal organiseren van bijvoorbeeld meldpunten, niet in iedere gemeente mogelijk zal zijn.
- De voorstellen die zijn uitgewerkt bieden mogelijkheden en hebben ook besparingspotentieel in zich.
- Besparingen kunnen enkel worden gerealiseerd door afbouw van formatie. Dit heeft consequenties voor de mate waarin de organisatie van SamenTwente kan opereren. In scenario Kern neemt de flexibiliteit van de organisatie af en zal het nauwelijks mogelijk zijn om in te spelen op ontwikkelingen of maatwerkvragen. Ook zal de expertise die nu op regionaal niveau aanwezig is, op onderdelen afnemen. Dit zal vooral ambtelijk en bestuurlijk merkbaar zijn in de interactie tussen gemeenten en SamenTwente.
- Het terugbrengen van de personele kosten door afbouw van formatie vraagt om een separaat uitvoeringstraject waarin ook de medezeggenschap een rol heeft. Dit betekent dat effectivering van deze besluiten tijd vraagt en vrijwel altijd gepaard gaat met frictiekosten.
- Gedurende het proces werd voor gemeenten de financiële impact van het 'ravijnjaar' steeds duidelijker. Hoewel de opdracht zich richtte om de kerntakendiscussie langs de lijn van de inhoud te voeren, schuurde dit op meerdere momenten met de financiële ontwikkelingen in de gemeenten. Hierdoor zijn c.q. worden wellicht keuzes gemaakt die op inhoud minder wenselijk zijn, maar die omwille van de financiële situatie in gemeenten noodzakelijk worden geacht.
- Voor een aantal thema's speelt de mate waarin gemeenten solidair zijn aan elkaar een grote rol. Waar thematiek speelt in de stedelijke gemeenten is er behoefte vast te houden aan het Koers scenario, terwijl meer landelijke gemeenten terug willen naar Kern. Op andere thema's waar het gaat om inzet van specialistische kennis zie je het omgekeerde beeld. De grotere gemeenten kiezen hier voor Kern, omdat de verwachting is dat ze het in hun eigen organisatie kunnen oppakken, terwijl kleinere gemeenten dit niet of moeilijk kunnen organiseren en daarom willen vasthouden aan Koers.
- Vanuit de inhoud is het gewenst om bij jeugd aan de voorkant meer te investeren, aangezien hier de grootste opgave ligt en hier ook de grootste potentie om te besparen wordt gezien. Hier kan mogelijk een businesscase op worden gemaakt. Dit wordt meegenomen in de brede opdracht Prioritaire opgave jeugd en valt daarmee buiten de scope van deze kerntakendiscussie.

- SamenTwente wordt op een aantal onderdelen geconfronteerd met autonome ontwikkelingen. Deze leiden voor een aantal taken tot een structurele financiële uitzetting. Daarnaast zijn voorstellen ontwikkeld die een besparingspotentieel hebben. De opstelsom van het financieel effect van de voorstellen met besparingspotentieel is echter kleiner dan de kostenstijging naar aanleiding van autonome ontwikkelingen.
- Onderdeel van de vraagstelling in de kerntakendiscussie was of SamenTwente binnen het kader van de wet het ambitieniveau voor de uitvoering van taken kan aanpassen. Er is een analyse uitgevoerd op basis van beschikbare benchmarkgegevens voor GGD en Veilig Thuis en een eigen uitgevoerde benchmark over de bedrijfsvoering GGD (opgenomen in bijlage 2). Op basis van deze analyse komen we tot de conclusie dat het takenpakket van SamenTwente efficiënt wordt ingevuld en dat zij in vergelijking met andere regio's vrijwel overal de taak uitvoeren met minimale inzet van middelen.
- Op basis van de gemaakte stappen, analyses en afwegingen komen wij tot de conclusie dat het hanteren van een nul scenario niet realistisch is.
- De beeldvormende bespreking levert het beeld op dat de keuze van voorstellen langs de lijn van de inhoud, als effect heeft dat de kerntakendiscussie leidt tot een uitzetting van de begroting van SamenTwente. Dit strookt met ons beeld dat het handhaven van een nul scenario niet realistisch en haalbaar is vanuit het inhoudelijk vertrekpunt van de kerntakendiscussie, op basis van voorliggende inhoudelijke voorstellen.
- In feite ontstaat dan een financieringsvraagstuk of financieringsprobleem. Het staat het bestuur vrij om alsnog een financiële taakstelling op te leggen. Er is behoefte om hier het bestuurlijke gesprek met elkaar over te voeren, bijvoorbeeld bij het vaststellen van de begroting SamenTwente.

## 3. Kerntaken SamenTwente

De opdracht die het Algemeen Bestuur SamenTwente heeft gegeven moet leiden tot het opnieuw vaststellen van de kerntaken van SamenTwente. In de zomer 2024 zijn overzichten van organisatieonderdelen van SamenTwente opgeleverd waarin de taken zijn beschreven. Deze zijn het vertrekpunt geweest om langs de lijn van de inhoud de afweging te maken of de taak een kerntaak is en zo ja op welk ambitieniveau de taak moet worden uitgevoerd.

Voor het maken van de keuzes over de kerntaken is een afwegingskader opgesteld waarin de keuzemogelijkheden zijn aangegeven. Waar sprake is van:

- een wettelijke verplichting waarbij de taak regionaal uitgevoerd moet worden, is er ruimte om een keuze te maken in het ambitieniveau waarop de uitvoering plaatsvindt. Dat de taak regionaal uitgevoerd moet worden, staat niet ter discussie.
- een wettelijke verplichting maar waar geen verplichting is om de taak regionaal uit te voeren, is naast het ambitieniveau ook ruimte om te kiezen of de taak elders belegd kan worden, bijvoorbeeld bij gemeenten zelf.
- een taak waarvoor collectief opdracht is gegeven kan naast het bijstellen van het ambitieniveau en de uitvoering elders beleggen, ook nog gekozen worden om de taak te beëindigen.

Tijdens de werksessies in de zomer voorstellen gemaakt op basis waarvan keuzes gemaakt kunnen worden. Deze zijn uitgewerkt en zijn op 16 januari 2025 tijdens de bestuurdersdag beeldvormend en op 5 maart 2025 oordeelsvormend besproken in het algemeen bestuur.

Op basis van de bestuurlijke besprekingen is een verdeling gemaakt in taken. De eerste categorie zijn taken die eenduidig worden gezien als kerntaak, maar waarover verschil van mening is over het ambitieniveau waarop de taak moet worden uitgevoerd. De tweede categorie zijn taken die eenduidig als kerntaak van SamenTwente worden gezien en wordt ook eenduidig wordt gedacht over het ambitieniveau waarop de taak wordt uitgevoerd.

We hebben dit hoofdstuk opgebouwd aan de hand van deze twee categorieën waarin de kerntaken zijn gerubriceerd volgens de pijlers die tijdens deze kerntakendiscussie zijn gehanteerd, te weten: Jeugd (1), Publieke gezondheid en leefomgeving (2), Veiligheid (3), Kennisontwikkeling en -deling (4) en Contractmanagement, -beheer en inkoop (5).

Daarnaast voert SamenTwente (maatwerk)taken uit voor een deel van de Twentse gemeenten. Deze zijn uitgewerkt in een overzicht dat als bijlage 4 is opgenomen bij dit voorstel.

### 3.1 Kerntaken SamenTwente – na bespreking over ambitieniveau

In deze paragraaf zijn de taken beschreven waar in de beeldvormende en oordeelsvormende besprekingen over is gesproken en waar een verschil van mening is over het ambitieniveau waarop de taak wordt uitgevoerd. Er is gekozen om voor deze taken de voorstellen uit de scenario's Kern- en Koersniveau op te nemen in dit rapport. Het Algemeen Bestuur besluit op 26 maart 2025 welke keuzes worden gemaakt.



## Pijler 1: Jeugd

### Voorstel 1: Gezonde School Aanpak (GSA)

Keuzemogelijkheden zijn:

1. Beëindigen van de inzet op de Gezonde School Aanpak (Scenario Kern)
2. Handhaven van de huidige inzet op de Gezonde School Aanpak (Scenario Koers)

*Het voorstel om de Gezonde School Aanpak te versoberen is ingetrokken, omdat de uitvoerbaarheid van dit voorstel niet realistisch is.*

#### 1. Beëindigen van de inzet op de Gezonde School Aanpak

**-€ 185.000**

Mogelijke effecten zijn:

- Het stoppen met GSA heeft effect op de gezondheid van de Twentse jeugd en genereert waarschijnlijk op de langere termijn elders kosten.
- Er is een waterbedeffect bij scholen en jeugdartsen. Scholen zijn gewend om zich met vragen te richten tot de JGZ. Als de GSA medewerker er niet meer is, zullen ze hun vragen naar verwachting bij de jeugdartsen neerleggen, omdat die aanwezig is op de scholen. Los van het gegeven dat jeugdartsen niet een logisch eerste aanspreekpunt zijn, zorgt dit ook voor toename taken en voert een arts een taak uit die logischerwijs past bij een ander type functionaris, niet zijnde een arts.
- Scholen bepalen zelf hoe zij een gezonde leefstijl stimuleren. Dit zal op verschillende wijzen worden ingevuld, de hoeveelheid aandacht en soort interventies zal verschillen. Vraag is voldoende zicht is op inzet van bewezen interventies.
- Inzet versnipperd en kennis en kwaliteit gaat waarschijnlijk verloren. De versnippering zit hem erin dat scholen op individuele wijzen invulling geven aan gezonde leefstijl, zonder dat één regionale partij kennis over dit onderwerp bundelt en uitdraagt.
- Scholen gaan meer inzetten op acute problemen i.p.v. preventie doorgaande leerlijnen
- De taak komt mogelijk te liggen bij combinatiefunctionarissen van gemeenten, waardoor er één aanspreekpunt per gemeente ontstaat. Dit heeft als keerzijde dat het mogelijk is dat de GSA smaller wordt ingericht.
- Het is waarschijnlijk dat lokale uitvoering vraagt om een investering in capaciteit bij gemeenten (waterbedeffect).
- JGZ stopt met de uitvoering van de ondersteuning van scholen die vanuit landelijke programma gezonde school subsidie krijgen. De JGZ organiseert dan niet langer de begeleiding van de scholen binnen deze landelijke subsidieregeling en stopt met de coördinatie van het (landelijke) programma Gezonde School en voert de begeleiding op de thema's Welbevinden en Relaties & Seksualiteit (zie ook AGZ) niet langer uit.
- Bij het beëindigen van de GSA gaat een substantieel aandeel verloren in hoe via collectieve preventie werd ingezet op de gezondheid en het welbevinden van de jeugdige in Twente.

#### 2. Handhaven van de huidige inzet op de Gezonde School Aanpak

**€ 0**

Waar mogelijk met bestaande middelen de huidige inzet optimaliseren en meer aansluiting zoeken bij de gemeentelijke preventieakkoorden.

Mogelijke effecten zijn:

- De huidige GSA aanpak wordt gecontinueerd.
- Scholen weten waar ze aan toe zijn.
- Gemeenten weten waar ze financieel aan toe zijn.

## Pijler 2: Publieke gezondheid & leefomgeving

### Autonome ontwikkeling: Forensische geneeskunde

Er is een groot tekort aan forensisch artsen voor de gemeentelijke lijkschouw na overlijden door euthanasie en vermoedens van niet natuurlijk overlijden. Om deze zorg 24/7 beschikbaar te hebben, wordt al samengewerkt met 5 GGD'en binnen Kring Oost Nederland. Diverse financieringsstromen zijn van toepassing bij deze taak: financiering uit de gemeentelijke bijdrage, van de politie en van Justitie en Veiligheid. Om de inzet van forensisch artsen in de regio te kunnen behouden is sprake van een kostenstijging die structureel is, o.a. door een stijging van beschikbaarheid vergoedingen. Voor de jaren 2024, 2025 en 2026 zijn incidenteel extra middelen beschikbaar gesteld. Zonder deze incidentele extra middelen opereert Twente onder het kernscenario en is SamenTwente niet in staat de wettelijke taak uit te voeren.

Het voorstel is te kiezen voor scenario Kern. Dit betekent dat de budgetten voor de forensische geneeskunde met ingang van 2027 structureel worden verhoogd met € 450.000. Vooralsnog wordt geen rekening gehouden met mogelijke tegenvallende kosten.

### Voorstel 2: Seksuele gezondheid

Keuzemogelijkheden zijn:

1. Inzet op seksuele gezondheid versoberen door doelgroepen uit te sluiten en te stoppen met preventie en voorlichting (Scenario Kern)
2. Inzet op seksuele gezondheid handhaven, alternatieve financieringsopties verkennen (Scenario Koers)

<b>1. Inzet op Seksuele gezondheid versoberen door doelgroepen uit te sluiten en te stoppen met preventie en voorlichting.</b>	<b>-€ 80.000</b>
--	------------------

SamenTwente heeft als wettelijke taak om consulten aan te bieden. Zij kan dit aantal niet maximeren. Wel kan zij het aantal consulten beperken door bepaalde doelgroepen uit te sluiten. SamenTwente heeft een vangnetfunctie. Deze is gekoppeld aan infectieziekten. De vangnetfunctie is bedoeld om mensen op te vangen die bijvoorbeeld niet bij de huisarts terecht kunnen of willen (bijvoorbeeld vanwege capaciteitsproblemen of een wens voor een anoniem consult) of die geen huisarts hebben. Dit is een wettelijke taak die zij moet uitvoeren. Concreet betekent dit:

- Rol van preventiecoördinator terugleggen naar gemeenten.
- Stoppen met andersoortige preventie en voorlichting die georganiseerd wordt vanuit het preventieteam van SamenTwente.
- Verpleegkundigen geven niet langer trainingen aan intermediairs in onderwijs, jeugdzorg en jongerenwerk en pakken niet langer andere preventietaken op.

Mogelijke effecten zijn:

- Inwoners kunnen opeengegeven moment niet meer naar de GGD. Zij moeten naar hun huisarts. Hier neemt de belasting verder toe.
- Bepaalde doelgroepen worden minder gezien en getest. Dit geldt tenminste voor mensen die zich vanwege de anonimiteit laten testen bij de GGD. Dit leidt tot een toename in gezondheidsrisico's.
- De belasting op beleidsniveau neemt bij gemeenten toe.
- Het is mogelijk dat niet alle gemeenten de rol van de preventiecoördinator goed invullen. Verminderde inzet op preventie leidt dan tot minder bewustzijn onder jongeren, wat kan leiden tot stijging van het aantal infecties (relatie met IZB).

- Stoppen met voorlichting en regionale coördinatie leidt tot versnippering aanbod van seksualiteitshulpverlening.
- Dit voorstel raakt aan voorstellen over de Gezonde School Aanpak (pijler 1). Het is niet mogelijk om dit voorstel te kiezen en parallel op ambitieniveau de Gezonde School Aanpak te intensiveren.
- Dit voorstel raakt aan voorstellen over kennisontwikkeling en kennisdeling (pijler 4). Het kiezen van dit voorstel bemoeilijkt een keuze om op ambitieniveau informatie- en datagedreven werken te willen doorontwikkelen.
- De politieke kleur in een gemeenten kan impact hebben op het aanbod van maatregelen waartoe inwoners toegang hebben.
- Stigma's en angsten over SOA's nemen toe.
- Dit voorstel verhoogt de al bestaande druk op preventieve maatregelen rond seksuele gezondheid door o.a. bezuinigingen bij grote landelijke organisaties zoals het Aidsfonds en SOA AIDS Nederland.

## 2. Inzet op seksuele gezondheid handhaven, alternatieve financieringsopties verkennen.

€ 0

Tijdens de beeldvormende bespreking van 16 januari 2025 sprak een deel van het AB de voorkeur uit om de dienstverlening op seksuele gezondheid te handhaven. Dit deel van het AB wil verkennen of de huidige inzet te realiseren is met minder middelen, bijvoorbeeld door de samenwerking met huisartsen te intensiveren.

*NB: Volgens de GGD is het verder intensiveren van bestaande samenwerkingen met huisartsen zeker mogelijk, maar leidt een dergelijke investering niet per definitie tot een verlaging van de kosten. De GGD zal namelijk juist meer patiënten (en spreekuren) krijgen. De winst van een dergelijke intensivering zit in de hogere kwaliteit van seksuele gezondheidszorg. Om de samenwerking met huisartsen uit te breiden is nader onderzoek nodig. Voor dit onderzoek moet incidenteel capaciteit beschikbaar worden gesteld.*

### Voorstel 3: Advisering Milieu en gezondheid

Milieu en gezondheid draagt bij aan het beschermen en bevorderen van een gezonde leefomgeving in Twente. Hierbij staat de relatie tussen milieufactoren en gezondheid centraal. Basistaken zijn het signaleren van situatie, adviseren over risico's bij rampen of calamiteiten zoals brand of schimmel in woningen, onderzoek verrichten of beantwoorden vragen.

Vanuit de Wet publieke gezondheid is het verplicht om medische milieukundige kennis te bevorderen bij gemeenten, om gezondheidsschade te voorkomen en te beperken. Met de komst van de Omgevingswet wordt de GGD vaker om advies gevraagd.

Keuzemogelijkheden zijn:

1. De GGD vervult geen adviesrol meer voor gemeenten op het gebied van gezondheid, in het kader van de Omgevingswet. (Scenario Kern)
2. De GGD vervult een beperkte adviesrol voor gemeenten op het gebied van gezondheid, in het kader van de Omgevingswet. (Scenario Koers)

**1. De GGD vervult geen adviesrol meer voor gemeenten op het gebied van gezondheid, -€ 134.000 (I) in het kader van de Omgevingswet.**

Volgens de Omgevingswet en de Wet publieke gezondheid zijn gemeenten wettelijk verplicht om onderzoek te doen naar effecten voor de (publieke) gezondheid en is het verplicht om de GGD in te schakelen als het advies over de publieke gezondheid treft. Hoe gemeenten deze rol zo minimaal mogelijk kunnen invullen is volgens SamenTwente niet zo gemakkelijk te schetsen. De omgevingswet en Wet publieke gezondheid geven wettelijke kaders, waarbinnen de gemeente hun verantwoordelijkheid hebben. Deze verantwoordelijkheid geldt voor alle gemeenten omdat deze vraagstukken niet afhankelijk zijn van bepaalde problematiek of kenmerken. Milieuvraagstukken spelen overal en nemen toe.

Mogelijke effecten zijn:

- Om de wettelijke taak op Twents niveau uit te kunnen voeren wordt samengewerkt met IJsselland vanwege de schaarste van de noodzakelijke expertise. Minder taken uitvoeren waardoor formatie verder afneemt, maakt het geheel kwetsbaarder. De uitvoering van de wettelijke taken kan hiermee onder druk komen te staan.
- De keuzes die in Twente gemaakt worden hebben impact op de samenwerking met de regio IJsselland.
- Kennis raakt versnipperd en het risico is dat de huidige expertise in de regio niet op niveau blijft, terwijl maatschappelijke vraagstukken de laatste jaren steeds groter zijn geworden. Dit kan effect hebben op de kwaliteit en uitvoering van advisering aan inwoners bij crisis of calamiteiten.
- De advisering en voorlichting van de GGD is onafhankelijk. Op het moment dat dit bij gemeenten wordt georganiseerd, kunnen politieke motieven het karakter van het advies of de voorlichting beïnvloeden.

Een keuze voor dit scenario heeft als effect dat er geen formatie meer in het team is om te voldoen aan maatwerkvragen. Het team M&G bestaat momenteel uit 5,3 fte (voor Twente en IJsselland samen). Als voor dit voorstel wordt gekozen, blijft voor Twente zo'n 2,5 fte beschikbaar. Deze formatie is aangesteld om de 'reguliere' taken (los van de omgevingswet) uit te voeren: gezondheidsadvies aan burgers (na rampen en incidenten), voorlichting geven, ongewenste situaties signaleren, adviseren over onder andere gevaarlijke stoffen, onderzoek doen.

Dit voorstel heeft geen financiële effecten op de begroting van SamenTwente, omdat de extra capaciteit is gefinancierd met incidentele middelen tot en met 2025.

**2. De GGD vervult een beperkte adviesrol voor gemeenten op het gebied van gezondheid, in het kader van de Omgevingswet. -€ 0**

Mogelijke effecten zijn:

- De keuzes die in Twente gemaakt worden hebben impact op IJsselland, samenwerkingspartner van de GGD.
- De kennis op gezondheid die aanwezig is bij de GGD kan door gemeenten worden benut.
- Er ontstaat ruimte om kansen te pakken op gemeentelijk niveau gezondheid en milieu meerte verbinden.
- Kennis en expertise blijft in de regio op niveau; ook de kwaliteit van advisering aan inwoners bij crisis of calamiteiten blijft op niveau.

Als voor dit voorstel wordt gekozen, dan betekent dit voor de begroting van SamenTwente dat de huidige incidentele bijdrage van gemeenten ad. € 134.000 vanaf 2026 structureel wordt. De omvang van de begroting SamenTwente wijzigt hierdoor niet. Voor gemeenten betekent dit dat de incidentele bijdrage die zij voor deze taak aan SamenTwente hebben gegeven, in de gemeentelijke begroting een structureel karakter krijgt.

#### Voorstel 4: Advisering Gezondheidsbevordering

Op basis van de Wpg heeft de GGD wettelijke taken op het vlak van gezondheidsbevordering. Het adviseren over een gezonde levensstijl is hier onderdeel van. De taken vloeien voort uit de Lokale preventieakkoorden en het Regioplan Twente (IZA/GALA).

Keuzemogelijkheden zijn:

1. Terugbrengen van gevraagde en ongevraagde inhoudelijke en procesmatige advisering over publieke gezondheid en het geven van adviezen over gezonde leefstijl tot het wettelijk minimum. (Scenario Kern)
2. Handhaven van de huidige adviesrol gezondheidsbevordering voor gemeenten. (Scenario Koers)

<b>1. Terugbrengen van gevraagde en ongevraagde inhoudelijke en procesmatige advisering over publieke gezondheid en het geven van adviezen over gezonde leefstijl tot het wettelijk minimum volgens de Wpg. De GGD stuurt landelijke adviezen zonder toegepast advies door naar gemeenten en verwijst hen naar toolboxes.</b>	<b>-€ 25.000</b>
---	------------------

Mogelijke effecten zijn:

- Vanwege de samenwerking binnen de GGD/SamenTwente raakt dit voorstel aan de taakuitvoering van de GGD staffuncties: gezondheidsbevorderaars, epidemiologen en beleidsadviseurs. Ook raakt dit voorstel aan de uitvoering van algemene gezondheidszorg en de jeugdgezondheidszorg.
- Gemeenten ontvangen enkel tabellenboeken en moeten zelf landelijk beleid en adviezen vertalen naar de lokale situatie. Dit vraagt in gemeentelijke organisaties om capaciteit en deskundigheid.
- Door lokale keuzes kan in gemeenten een andere focus komen, waardoor de afspraken die regionaal zijn gemaakt, onder druk komen te staan.
- De GGD verzamelt niet actief data, waardoor het regionale beeld verdwijnt. Dit gaat ten koste van de adviserende rol die de GGD nu vervult.
- Dit voorstel raakt aan voorstellen over kennisontwikkeling en kennisdeling (pijler 4).

<b>2. Handhaven van de huidige adviesrol gezondheidsbevordering voor gemeenten.</b>	<b>+€ 100.000</b>
---	-------------------

Tijdens de bestuurdersdag op 16 januari 2025 is gevraagd of deze middelen gedekt kunnen worden uit gelden IZA/GALA. In het kader van GALA programma 14 (Versterking kennis- en adviesfunctie GGD) zijn gelden beschikbaar gesteld door de gemeenten voor de jaren 2023/2024/2025. Hiervoor zijn met het Ambtelijk Overleg PG afspraken gemaakt over welke activiteiten GGD Twente hiervoor uitvoert. Het doel van de regionale kennisinfrastructuur is het optimaal (effectief en efficiënt) inzetten van kennis en delen van ervaring om de gezondheid van inwoners te beschermen en te bevorderen.

GGD Twente zet de GALA-middelen in voor:

- Meer kennis over handelingsperspectieven en capaciteit om adviezen te formuleren die normaliseren en mogelijk demedicaliseren.
- Meer tijd om proactief lokaal te functioneren als sparringpartner en deze ervaringen naar regionaal niveau te brengen om van elkaar te leren.
- Meer kennis over kwalitatief onderzoek en de mogelijkheid hierover te adviseren aan gemeenten, zodat zij hun projecten/programma's op een andere manier kunnen evalueren dan kwantitatief.

Mogelijke effecten zijn:

- Meer informatie voor gemeenten die zij kunnen gebruiken voor het effectief maken van lokaal gezondheidsbeleid.
- GGD-brede data beter gebruiken voor meer gezondheidswinst, met focus op veranderen, leren en kennisontwikkeling. Voorbeeld: kwalitatief onderzoek en verdiepende analyses, zoals de mentale gezondheid jeugd Haaksbergen.
- Op de hoogte blijven van (nieuwe) landelijke kennis. Voorbeeld: Onderdeel van landelijk kennisnetwerk rondom Kansrijke Start; organiseren van werkbijeenkomsten met landelijke en regionale kennisinstellingen en gemeenten om tot een kennisinfrastructuur te komen, zoals met 113 een thema AO georganiseerd om gemeenten goed voor te bereiden op de komst van nieuwe wet suïcidepreventie.
- Proactief lokaal functioneren als sparringpartner en deze ervaringen naar regionaal niveau te brengen om van elkaar te leren. Voorbeeld: Vraaggericht lokale duiding geven aan monitordata en adviseren hoe gemeenten deze data kunnen vertalen in interventies.
- Dit voorstel sluit aan bij de bestaande ambities van SamenTwente.

### Pijler 3: Veiligheid

#### Autonome ontwikkelingen: wettelijke taken Veilig Thuis Twente uitvoeren op een minimum niveau

Veilig Thuis voert op basis van de WMO de wettelijke taak uit van een advies- en meldpunt huiselijk geweld en kindermishandeling. Dit houdt in: het verstrekken van advies en ondersteuning aan personen die vermoedens hebben over huiselijk geweld of kindermishandeling; het fungeren als meldpunt voor gevallen of vermoedens van huiselijk geweld of kindermishandeling; het onderzoeken of sprake is van huiselijk geweld of kindermishandeling; het beoordelen van eventueel te zetten stappen na een melding; het inschakelen van passende hulpverlening; het op de hoogte brengen van de politie of de Raad van de Kinderbescherming waar nodig; het rapporteren aan de melder en het monitoren na een melding.

Het aantal meldingen over huiselijk geweld en kindermishandeling in Twente is al een aantal jaren aan het stijgen. In 2024 zijn incidenteel extra middelen beschikbaar gesteld om wachtlijsten weg te werken. Bij het gelijk blijven van het aantal meldingen is deze capaciteit structureel nodig om te blijven voldoen aan de wettelijke taak.

Het voorstel is om te kiezen voor scenario Kern. Dit betekent dat de focus in de uitvoering komt te liggen op het afhandelen van meldingen en het geven van adviezen en dat SamenTwente nog twee monitoringsmomenten heeft na overdracht van een melding. Mogelijke effecten zijn:

- De toegankelijkheid voor ketenpartners om te sparren over alle vormen van geweld in afhankelijkheidsrelaties neemt af. Het gaat dan om: hoe signalen te duiden, welke stappen zetten om geweld te doorbreken, expertise in het voeren van gesprekken in dit soort complexe situaties.
- De rol van lokale teams bij het voeren van regie op veiligheid wordt groter. Zij moeten vragen om advies aan de voorkant zelf oppakken. Hiervoor is nodig dat er lokaal voldoende capaciteit, expertise en kennis aanwezig is. Uit de onderzoeken die onlangs zijn afgerond blijkt dat dit op veel plekken nog onvoldoende aanwezig is. Er zal nog steviger moeten worden geïnvesteerd in lokale teams, zowel op het vlak van kennis als op capaciteit.
- Advisering vindt enkel plaats op basis van casuïstiek die op dat moment actueel is.
- De taak van VTT blijft op het huidige minimale niveau. Hierdoor verliest zij aan kennis en specifieke kennis op dit vlak. Synergievoordelen van een regionale aanpak gaan verloren. Het afsluiten van cases na twee monitoringsmomenten leidt ertoe dat sommige onveilige cases worden afgesloten. De ene gemeente kan deze cases goed overnemen en de andere gemeente minder goed. Positief effect is een vermindering van het aantal

cases dat te lang in vrijwillig kader blijft en dat wellicht passender wordt opgeschaald. Vaker opschalen leidt wel tot een grotere capaciteitsvraag bij bijvoorbeeld de Raad voor de Kinderbescherming en gemeenten.

- Gemeente worden zelf verantwoordelijk voor het beleggen van deze specifieke taken. Dit vraagt om kennis en capaciteit lokaal.
- Er vindt versnippering en daarmee verlies aan kennis en expertise plaats.
- De deelname van SamenTwente aan ketensamenwerking beperkt zich tot het bespreken van casuïstiek. SamenTwente participeert niet in overleggen over doorontwikkeling.
- Door minder te monitoren wordt de kans op toename van recidive groter en kan ook tot gevolg hebben dat vaker wordt opgeschaald naar bijvoorbeeld de Raad voor de Kinderbescherming.
- Er ontstaan eerder wachtlijsten en die wachtlijsten zullen sneller oplopen. Door de capaciteit af te stemmen op een minimum niveau is er geen ruimte om een toename van meldingen op te vangen. De kwaliteit komt hiermee onder druk te staan. Situaties van onveiligheid bij inwoners blijven langer bestaan waardoor de problematiek verergerd met het risico op calamiteiten.
- Uit onderzoeken lopend traject toekomstscenario (BMC en HHM) blijkt dat er bij ketenpartners veel behoefte is aan kennis en expertise over HGKM. Ook is het wenselijk dat meer wordt geïnvesteerd in samenwerking in de keten (zelfde taal, processen en verwachtingen helder). VTT heeft geen capaciteit om hier aan mee te doen, waardoor het vraagstuk dat in deze onderzoeken is blootgelegd, zal blijven bestaan.

Door SamenTwente wordt aangegeven dat voor het uitvoeren van deze taak op het wettelijk minimumniveau is een structurele uitzetting van €983.000 nodig. Dit bedrag wijkt af van het (lagere) bedrag dat het algemeen bestuur eerder incidenteel beschikbaar heeft gesteld. Het algemeen bestuur heeft gevraagd om een nadere onderbouwing van dit bedrag. Voor de besluitvorming is het voorstel om te kiezen voor Kern, waarbij de financiële vertaling van dit voorstel parallel, dan wel op een later moment plaatsvindt.

De landelijke ontwikkeling 'Toekomstscenario kind en gezinsbescherming' heeft gevolgen voor VTT. Wat en hoeveel capaciteit dit van VTT gaat vragen en wat daar voor nodig is, is nu nog niet helder. De verwachting is dat dit medio 2025 helderder wordt. Hier zijn separate middelen voor beschikbaar.

### Voorstel 5: Meldpunt Woningvervuiling

Keuzemogelijkheden zijn:

1. Stoppen met de inzet van extra capaciteit bij het meldpunt Woningvervuiling en accepteren van een wachtlijst. (Scenario Kern)
2. Handhaven van de inzet bij het meldpunt Woningvervuiling door de inzet vanaf 2026 structureel te maken. (Scenario Koers)

<b>1. Stoppen met de inzet van extra capaciteit bij het meldpunt Woningvervuiling en accepteren van een wachtlijst.</b>	<b>-€ 95.000 (I)</b>
---	----------------------

Mogelijke effecten zijn:

- Er gaan weer wachtlijsten ontstaan, waarbij gestreefd wordt de meldingen met meer risico op calamiteiten direct worden opgepakt. Hierdoor nemen onveilige situaties en overlastsituaties voor inwoners en de omgeving toe.
- Mentale problematiek zal verergeren voordat een melding een spoedzaak wordt en wordt opgepakt.
- Door de spoedzaken wel op te pakken blijft het in ernstige gevallen zichtbaar dat actie wordt ondernomen, wat een positieve invloed heeft op de meldingsbereidheid van inwoners.

Dit voorstel heeft geen structurele financiële effecten op de begroting van SamenTwente, omdat de extra capaciteit is gefinancierd met incidentele middelen tot en met 2025.

**2. Handhaven van de inzet bij het meldpunt Woningvervuiling door de inzet vanaf 2026 structureel te maken. € 0**

Mogelijke effecten zijn:

- Op dit moment kan er wachtlijstvrij worden gewerkt met de inzet waarvoor tijdelijke middelen beschikbaar zijn gesteld. Dit wordt gecontinueerd bij gelijk blijven van het aantal meldingen.
- Door de meldingen op tijd op te pakken blijft het in ernstige gevallen zichtbaar dat actie wordt ondernomen, wat een positieve invloed heeft op de meldingsbereidheid van inwoners.

Als voor dit voorstel wordt gekozen, dan betekent dit voor de begroting van SamenTwente dat de huidige incidentele bijdrage van gemeenten ad. € 95.000 vanaf 2026 structureel wordt. De omvang van de begroting SamenTwente wijzigt hierdoor niet. Voor gemeenten betekent dit dat de incidentele bijdrage die zij voor deze taak aan SamenTwente hebben gegeven, in de gemeentelijke begroting een structureel karakter krijgt.

**Voorstel 6: Meldpunt Zorgwekkend gedrag**

De GGD draagt zorg voor het beschermen van de volksgezondheid van de individuele gezondheid van inwoners in kwetsbare omstandigheden. Inwoners kunnen signalen geven via het meldpunt Zorgwekkend gedrag dat door de GGD wordt uitgevoerd. Dit is een taak die hoort bij de uitvoering van de openbare geestelijke gezondheidszorg. Door een toename van het aantal (politie)meldingen bij het meldpunt Zorgwekkend gedrag is voor 2024 tot juni 2025 tijdelijk extra budget beschikbaar gesteld. Verwachting is dat het aantal meldingen hoog blijft.

Keuzemogelijkheden zijn:

1. Beëindigen van de extra inzet (om politiemeldingen op te pakken) bij het meldpunt Zorgwekkend Gedrag (Scenario Kern)
2. Handhaven van de extra inzet meldpunt Zorgwekkend gedrag en deze inzet structureel maken. (Scenario Koers)

**1. Beëindigen van de extra inzet (om politiemeldingen op te pakken) bij het Meldpunt Zorgwekkend Gedrag. € 0**

Mogelijke effecten zijn:

- Er ontstaan wachtlijsten waardoor meldingen niet meer op de korte termijn opgepakt kunnen worden en het risico op onveilige situaties voor inwoners en de omgeving neemt toe.
- Ongewenste situaties blijven hierdoor ontstaan, met als risico dat situaties escaleren en calamiteiten plaatsvinden.
- Als melders zien dat er op de korte termijn niets met hun melding wordt gedaan, neemt de bereidheid om te melden af.
- Als meldingen niet meer door de GGD opgepakt kunnen worden, moet de GGD deze doorsturen naar de gemeenten.
- Escalaties en calamiteiten als gevolg van situaties met onbegrepen gedrag krijgen veel aandacht in de media, gemeenten en de GGD worden op deze incidenten en calamiteiten aangekeken.



- De GGD is expert als het gaat om het in kaart brengen van alle betrokkenen en de juiste hulpverlener inschakelen. Ook leert de ervaring dat de GGD meer benaderbaar is dan de gemeente. Als de gemeente deze rol invult dan is dat minder onafhankelijk en neemt de benaderbaarheid af.

De bekostiging van de extra inzet is gedekt door een ZonMW subsidie. Deze loopt af op 1 juli 2025. Uitvoering van dit voorstel heeft daarom geen budgettaire consequenties.

<b>2. Handhaven van de inzet bij het Meldpunt Zorgwekkend Gedrag en deze inzet structureel maken.</b>	<b>+€ 117.000</b>
---	-------------------

Mogelijke effecten zijn:

- Op dit moment kan er zo goed als wachtlijstvrij gewerkt worden. Dit wordt gecontinueerd als het aantal politiemeldingen gelijk blijft.
- Samenwerking met lokale zorgpartijen en het sociaal domein wordt versterkt.

De bekostiging van de extra inzet is tot 1 juli 2025 gedekt uit een ZonMW subsidie. Continueren van de inzet vraagt om een structurele financiering van € 117.000, - via de gemeentelijke bijdrage. Als voor dit voorstel wordt gekozen dan neemt de omvang van de begroting van SamenTwente toe.

#### **Pijler 4: Kennisontwikkeling & kennisdeling**

Er zijn geen voorstellen die in dit hoofdstuk aan de orde moeten komen.

#### **Pijler 5: Contractmanagement, -beheer en inkoop**

Tijdens de beeldvormende bespreking aangegeven dat voorstellen over taken die raken aan contractmanagement, -beheer en inkoop meegenomen moeten worden in de brede opdracht Prioritaire opgave jeugd. In bijlage 3 geven we een opsomming van deze voorstellen. Besluitvorming hierover vindt op een later moment plaats. Het effect hiervan is dat de taken hiermee verband houden en door SamenTwente worden uitgevoerd, tot nadere besluitvorming op hetzelfde ambitieniveau door SamenTwente uitgevoerd blijven worden.

## 3.2 Kerntaken SamenTwente

In deze paragraaf zijn de kerntaken SamenTwente beschreven. Voor de meeste taken geldt dat hiervan is vastgesteld dat er eenduidigheid is over dat dit een kerntaak is van SamenTwente en dat deze taak op het huidige ambitieniveau moet worden uitgevoerd. De taken waardoor dit nog niet geldt -deze zijn benoemd in paragraaf 3.1.- is bij de betreffende taak aangegeven dat het Algemeen Bestuur nog moet besluiten of ze de uitvoering van de taak willen continueren of de uitvoering van het ambitieniveau willen aanpassen. Bij deze taken is hierover een opmerking gemaakt. Een klein aantal taken betreft opdrachten van de Rijksoverheid; deze taken zijn als zodanig aangeduid.

### Pijler 1: Jeugd

#### 1. Basispakket jeugdgezondheid

SamenTwente is binnen het basispakket jeugdgezondheid verantwoordelijk voor de volgende activiteiten: preventieve screenings via huisbezoeken, in consultatiebureaus en op scholen; het begeleiden van ziekteverzuim op scholen; het signaleren, bieden en verwijzen van goede en snelle zorg en ondersteuning; het prenataal huisbezoek; het geven van voorlichting, advies en instructie aan ouders; het geven van voorlichting en advies aan jeugdigen; het participeren in regionale en lokale netwerken; en het adviseren van gemeenten en scholen over maatregelen en activiteiten o.b.v. data-analyses en het uitvoeren van het Rijksvaccinatieprogramma en de neonatale screening. Er wordt ingezet om zonder uitbreiding van bestaande middelen meer maatschappelijke impact te genereren. Deze ontwikkeling is met het traject Toekomstbestendig Werken al in gang gezet.

#### 2. Regionaal plan afbouw Jeugdzorg Plus

SamenTwente voert het regionale plan uit om de instroom te verminderen van jeugdigen in de Jeugdzorg Plus. Binnen deze taak is SamenTwente ook verantwoordelijk voor het begeleiden van een eventueel vervolgplan, de analyse en monitoring van relevante data over ontwikkelingen en voor de annotaties van de bestuurder bij bovenregionale overleggen.

#### 3. Hervormingsagenda Jeugd

SamenTwente is verantwoordelijk voor de coördinatie van het regionale gedeelte van de Twentse Samenwerkingsagenda. Om die zo goed mogelijk aan te laten sluiten bij de landelijke Hervormingsagenda Jeugd volgt SamenTwente de landelijke ontwikkelingen en levert de organisatie in samenspraak met de gemeenten input t.a.v. de (haalbaarheid van) landelijke uitwerking.

#### 4. Aanpak wachttijden jeugdhulp Twente (loopt af medio 2025)

SamenTwente implementeert een meerjarige systemische aanpak van wachttijden voor jeugdhulp in Twente met een lerende structuur, iteratief en ondersteund door data. Zorgaanbieders en gemeenten zijn samen eigenaar van dit programma. SamenTwente werkt aan: de aanpak complexe echtscheiding; de aanpak transformatiepoli/jeugdhuis; iteratieve interventies gericht op instroom en samenwerking tussen de jeugdhulp en gemeentelijke toegang; het doorontwikkelen van het dashboard t.b.v. eenduidige definities en wachttijdmetingen; een communicatieaanpak om de resultaten van de iteratieve aanpak te blijven delen met relevante stakeholders in de regio.

## 5. Samenwerkingsagenda Jeugd

SamenTwente is betrokken bij het uitvoeren van concrete projecten en interventies in actielijnen van de Samenwerkingsagenda. Ze werkt aan de versnellingsaanpak afbouw residentiële zorg; onderwijszorgarrangementen bij zorg intensieve scholen; de totstandkoming van een tactisch platform; de totstandkoming van brede domein overstijgende analyses voor gemeentelijke toegangen; de totstandkoming van geïntegreerde ambulante zorg en de communicatieaanpak om resultaten te blijven delen met relevante stakeholders in de regio.

*Deze taak wordt meegenomen bij de brede opdracht Prioritaire opgave jeugd. Tijdens die opdracht kan besloten worden over het ambitieniveau voor uitvoering van deze taak. In afwachting van de uitkomsten van de brede opdracht blijft deze taak uitgevoerd worden op het huidige ambitieniveau.*

## 6. Activiteiten JGZ in het kader van de Jeugdwet

SamenTwente werkt aan diverse activiteiten die vallen onder preventie o.b.v. de jeugdwet. Inzet is onder andere deelname in schoolaanwezigheidsteams, interprofessioneel werken en de thuiszitterstafel.

## 7. Gezonde School Aanpak

Doel van de Gezonde School Aanpak is om een gezonde leefstijl te stimuleren bij leerlingen en studenten. De Gezonde School Aanpak is er voor alle scholen in Twente. Daarnaast worden circa 180 scholen actief ondersteund op diverse thema's: Welbevinden, voeding, bewegen en sport, mediawijsheid of relaties en seksualiteit.

*Dit is een taak waarover het Algemeen Bestuur nog moet besluiten of ze de uitvoering van de taak wil continueren.*

## 8. Verzuimbegeleiding 18+ MBO

SamenTwente werkt aan Verzuimbegeleiding 18+ MBO/ROC met het doel om vroegtijdig schoolverlaten te voorkomen.

*In 2026 vindt een evaluatie plaats op basis waarvan wordt besloten of deze taak wordt gecontinueerd en zo ja in welke vorm. Daarmee valt deze taak buiten de scope van deze kerntakendiscussie.*

## 9. Scholing van gecertificeerde instellingen over het Twents Model

*Het Twents model is vanaf 2025 niet meer van kracht. Deze taak is daarmee vanaf 2025 komen te vervallen.*

### Taken uitgevoerd in opdracht van het rijk:

## 10. Rijksvaccinatieprogramma en postnatale screening

SamenTwente is verantwoordelijk voor het uitvoeren van RVP, de neonatale gehoorscreening en de hielprikscreening.

## 11. Dienstverlening Oekraïense vluchtelingen

SamenTwente verleent reguliere zorg en voorlichting aan Oekraïense kinderen en gezinnen.

## 12. Jeugdgezondheidszorg asielzoekers

SamenTwente verleent jeugdgezondheidszorg aan asielzoekers. Het PGA-contract geldt in elk geval t/m 30 september 2026 en een nieuwe aanbesteding vindt dit jaar plaats.

## Pijler 2: Publieke gezondheid & leefomgeving

### 13. Crisisbeheersing

De GGD is als crisisorganisatie ingericht voor crisisbeheersing. De GGD werkt aan het actueel houden van planvorming in voorbereiding op crises en het trainen en geoefend houden van medewerkers die een rol hebben tijdens crises. Om deze taak uit te voeren is SamenTwente verantwoordelijk voor de uitvoering van een 24/7-piketfunctie van de crisiscoördinator.

### 14. Infectieziektebestrijding exclusief TBC en SOA, inclusief versterkende taken in opdracht van het Rijk

SamenTwente werkt samen met vijf andere GGD'en aan infectieziektebestrijding. SamenTwente doet dit via zeven kerntaken: het bestrijden van infectieziekten en voorkomen van verdere verspreiding (1), surveillance (2), beleidsadvisering (3), preventieactiviteiten (4), netwerk en regie (5), voorbereiding op grootschalige infectieziekte-uitbraken (6) en kennis en onderzoek (7). Na de coronapandemie (A-ziekte Covid-19) is op 1 januari 2023 landelijk het programma *Versterking Infectieziektebestrijding en Pandemische paraatheid GGD (VIP)* gelanceerd waarvoor de GGD vijf versterkende taken heeft opgepakt. Dit programma liep tot en met 31 december 2024. Voor 2025 is de SPUK verlengd en vanaf 2026 volgt er een structurele SPUK voor de versterking. Ook verzorgt SamenTwente de jaarlijkse coronavaccinatie-campagne. SamenTwente ontvangt hiervoor een rijksbijdrage.

### 15. Inspectie en Hygiëne

SamenTwente houdt op grond van de Wet kinderopvang toezicht bij kinderdagverblijven en buitenschoolse opvang, gastouderbureaus en voorzieningen voor gastouderopvang. Ze voert inspecties uit bij AZC's en noodopvanglocaties voor vluchtelingen, organiseert evenementenadvisering, inspecteert privaat gefinancierde jeugdverblijven. Met uitzondering van de Wet Kinderopvang is dit team een contactpunt voor vragen, advisering en signalering voor inwoners, gemeenten en beroepsbeoefenaren. Daarnaast voert SamenTwente inspecties uit bij tattooshops en seksbedrijven (technische hygiënezorg).

### 16. Seksuele gezondheid

SamenTwente werkt aan het voorkomen, opsporen en bestrijden van seksueel overdraagbare aandoeningen. Ze biedt diverse vormen hulp aan op het gebied seksualiteitshulpverlening voor jongeren, keuzehulpgesprekken bij ongeplande zwangerschappen en biedt laagdrempelige publieksinformatie over seksuele gezondheid. Ze ondersteunt professionals voor verbetering seksuele gezondheid van risicogroepen en adviseert gemeenten en andere instellingen. Ze ontwikkelt, voert uit en stemt interventies af, surveilleert en brengt determinanten van seksuele gezondheidsproblemen in kaart als aanknopingspunten voor interventies. Ze draagt bij aan SOA-zorg en preventie voor hoog-risicogroepen, biedt PrEP aan en collectieve preventie.

*Dit is een taak waarover het Algemeen Bestuur nog moet besluiten of ze de uitvoering van onderdelen van deze taak willen continueren of het ambitieniveau van de uitvoering willen aanpassen.*

### 17. Tuberculosebestrijding

SamenTwente werkt samen met het regionaal expertise centrum Noord Oost Nederland aan tuberculosebestrijding door: het vroegtijdig opsporen en behandelen van patiënten en geïnfecteerden; het begeleiden van patiënten; bron- en contactonderzoek; periodiek screenen en/of vaccineren; geeft voorlichting; meldt en rapporteert aan inspectie, RIVM en KNCV.

### **18. Advisering Milieu & Gezondheid**

De GGD signaleert ongewenste situaties, adviseert de bevolking over risico's en geeft gezondheidskundig advies over gevaarlijke stoffen, beantwoordt vragen van de bevolking, geeft voorlichting en verricht onderzoek t.a.v. milieufactoren en gezondheid. Deze taak wordt i.s.m. GGD IJsselland uitgevoerd.

*Dit is een taak waarover het Algemeen Bestuur nog moet besluiten of de GGD een (beperkte) adviesrol moet vervullen voor gemeenten i.h.k.v. de Omgevingswet.*

### **19. Gevraagd en ongevraagd inhoudelijke en procesmatige advisering Publieke Gezondheid**

SamenTwente vertaalt landelijke beleidsontwikkelingen en trends voor gemeenten; treedt op als intermediair ten behoeve van lokale advisering; onderhoudt contact met regionale kennispartners; biedt inhoudelijke- en procesondersteuning bij vraagstukken op het gebied van lokaal gezondheidsbeleid; biedt ondersteuning aan ambtelijke werkgroepen; biedt ondersteuning aan de regionale preventie infrastructuur van Twentse Koers (verbinding met de hele GGD); attendeert op subsidieaanvragen en treedt soms op als penvoerder bij deze aanvragen; is verantwoordelijk voor het relatiebeheer en voert interne beleidsondersteuning en -advisering uit.

### **20. Advisering gezondheidsbevordering**

SamenTwente adviseert gemeenten op diverse thema's in het domein van de publieke gezondheid. In Twente is een toenemende ongezondheid op leefstijl die zich uit door obesitas, toename alcoholgebruik, roken en/of vaperen. Twente scoort hier boven het landelijk gemiddelde. De mentale gezondheid onder jongeren en jongvolwassenen daalt. SamenTwente draagt bij aan diverse thema's alcoholontmoediging, het ontmoedigen van roken, het terugdringen van drugsgebruik, het bijdragen aan een gezonde leefomgeving en aan mentale gezondheid. Ze neemt deel aan regionale werkgroepen, stemt af over aanpakken en draagt bij aan tools voor de organisatie breed.

*Dit is een taak waarover het Algemeen Bestuur nog moet besluiten of ze de uitvoering van de taak op het huidige ambitieniveau willen continueren of het ambitieniveau willen aanpassen.*

### **21. Gezondheidsonderzoek bij rampen**

In geval van een incident, crisis, groot ongeval of ramp wordt op verzoek van het bevoegd gezag onderzoek gedaan naar de psychische en/of fysieke gezondheidseffecten op de getroffen inwoners (bijv. Monstertruckdrama Haaksbergen).

### **22. Forensische geneeskunde**

SamenTwente is regionaal verantwoordelijk voor de 24/7-beschikbaarheid voor de forensische geneeskunde bestaande uit medische arrestantenzorg, gemeentelijke lijkschouw en forensisch medische expertise. De uitvoering van deze drie zaken is gebundeld in één dienst. Er is 24/7 beschikbaarheid van vier artsen binnen de Kring Oost Nederland, het samenwerkingsverband van vijf GGD'en waar SamenTwente onderdeel van uitmaakt.

*Dit is een taak waarover het Algemeen Bestuur nog moet besluiten of ze extra middelen beschikbaar willen stellen om de autonome ontwikkeling op te vangen.*

### **Taken uitgevoerd in opdracht van het rijk:**

#### **23. Publieke Gezondheid Asielzoekers**

SamenTwente werkt aan voorlichtingsactiviteiten om de gezondheid te bevorderen van Oekraïners, asielzoekers en statushouders die verblijven in AZC's.

#### **Versterkende taken Infectieziektebestrijding (genoemd bij punt 14)**

## Pijler 3: Veiligheid

### 24. Uitvoeren van de wettelijke taken van Veilig Thuis Twente

SamenTwente voert de wettelijke taak uit van een advies- en meldpunt huiselijk geweld en kindermishandeling. Dit houdt in: het verstrekken van advies en ondersteuning aan personen die vermoedens hebben over huiselijk geweld of kindermishandeling; het fungeren als meldpunt voor gevallen of vermoedens van huiselijk geweld of kindermishandeling; het onderzoeken of sprake is van huiselijk geweld of kindermishandeling; het beoordelen van eventueel te zetten stappen na een melding; het inschakelen van passende hulpverlening; het op de hoogte brengen van de politie of de Raad van de Kinderbescherming waar nodig; het rapporteren aan de melder en het monitoren na een melding. *Dit is een taak waarover het Algemeen Bestuur nog moet besluiten of ze extra middelen beschikbaar willen stellen om de autonome ontwikkeling op te vangen.*

### 25. Centrum Seksueel Geweld

SamenTwente beheert het centrum voor Seksueel Geweld voor Twente en de Achterhoek, een van de 16 nationale centra. Het CSG biedt acute, laagdrempelige en multidisciplinaire hulp aan slachtoffers van seksueel geweld en is 24/7 bereikbaar. Het CSG verleent ook medische zorg en beantwoordt consultatievragen van professionals en vragen van slachtoffers van niet-acuut seksueel geweld.

### 26. Crisisdienst voor de gemeenten

SamenTwente fungeert als crisisdienst voor huiselijk geweld en kindermishandeling. De dienst is 24/7 beschikbaar en kan verwijzen naar en voorzien in warme overdracht naar crisishulpverlening of de gemeente. Binnen deze taak is het voor SamenTwente ook mogelijk om buiten kantooruren eerste acties uit te voeren op grond van de wet Tijdelijk Huisverbod.

### 27. Openbare Geestelijke Gezondheidszorg (OGGZ)

SamenTwente biedt dienstverlening aan in het kader van de OGGZ. Hiervoor zijn twee meldpunten ingericht: meldpunt Woningvervuiling en meldpunt Zorgwekkend Gedrag (inclusief politiemeldingen). *Het Algemeen Bestuur nog moet besluiten of ze de huidige extra inzet op de uitvoering van de meldpunten Woningvervuiling en Zorgwekkend Gedrag willen continueren of die extra inzet willen beëindigen.*

### 28. Jeugdbeschermingstafels

Sinds 2022 voert SamenTwente de jeugdbeschermingstafels uit. Het hoofddoel van de jeugdbeschermingstafels is dat de veiligheid van kinderen zo snel mogelijk wordt geborgd. Het is een samenkomst van professionals, ouders en soms ook het kind om te bespreken wat er nodig is om de situatie van een kind te veranderen of te verbeteren.

### 29. Ontwikkelagenda jeugdbescherming Jeugdreclassering

*Vanaf 1 januari 2025 is dit project komen te vervallen.*

### 30. Regionaal maatwerk: adviseren gemeenten

SamenTwente (VTT) levert deskundigheid in de omgang met huiselijk geweld en kindermishandeling; adviseert over juridische zaken gericht op jeugdzorg; stelt gedragswetenschappers beschikbaar aan gemeenten om afwegingen te maken over opvoedingsproblematieken om psychodiagnostisch onderzoek uit te voeren; en levert expertise over bijzondere vormen van huiselijk geweld en kindermishandeling.

### **31. Regionaal maatwerk: voorlichting en preventie**

SamenTwente (VTT) organiseert activiteiten om preventie en deskundigheid te bevorderen. Expertise van SamenTwente wordt ingezet voor advies bij de implementatie van de meldcode bij verschillende doelgroepen, waaronder onderwijs.

### **32. Regionaal maatwerk: tijdelijk huisverbod**

SamenTwente (VTT) trekt samen met de politie-eenheid Oost op in de voorfase van het tijdelijk huisverbod.

### **33. Expertisecentrum Geweld in afhankelijkheidsrelaties**

SamenTwente stelt deskundigen beschikbaar en inzetbaar bij het uitvoeren van wettelijke en regionale maatwerktaken; consulteert in het lokale veld van de maatschappelijke zorg, in het bijzonder de jeugdhulp; zet gedragswetenschappers in bij gemeenten voor tests en onderzoeken; bevordert preventie en deskundigheid van professionals in het lokale sociale domein en biedt expertise op bijzondere vormen van huiselijk geweld en kindermishandeling.

### **34. Chatfunctie**

Samen met vier andere Veilig Thuis-organisaties biedt SamenTwente een chatfunctie aan voor inwoners om op een laagdrempelige manier anoniem advies te vragen bij Veilig Thuis.

*De subsidie van de centrumgemeente voor deze taak is niet verlengd.*

### **35. Inzet meerjarenagenda Landelijk Netwerk Veilig Thuis**

SamenTwente werkt aan het uitvoeren van de vier actielijnen van de Meerjarenagenda 2022-2025.

## **Pijler 4: Kennisontwikkeling & kennisdeling**

### **36. Onderzoeken en monitoren gezondheidssituaties**

De GGD is op basis van de Wet publieke gezondheidszorg verplicht om grootschalige onderzoeken te doen voor de doelgroepen kinderen, jeugd, (jong)volwassenen en ouderen. Op basis van deze onderzoeken ontstaat er een goed beeld hoe het gaat met de inwoner van Twente. Het vormt handelingsperspectieven voor gemeenten en maatschappelijke partners om de ontwikkeling, effectieve uitvoering en evaluatie van lokaal gezondheidsbeleid te stimuleren. SamenTwente draagt bij aan inzicht in de gezondheidssituaties van kinderen, jeugd, jongvolwassenen en ouderen, ter ondersteuning van gemeenten, GGD, maatschappelijke partners en Twentse inwoners. Dat doet SamenTwente door grootschalige vragenlijstonderzoeken te ontwikkelen, uit te zetten, bevindingen te analyseren en daarover te rapporteren.

### **37. Twentse monitoring sociaal domein**

De opdracht voor het verzamelen, analyseren en duiden van data over de jeugdhulp, Wmo en de samenloop van Onderwijs en Jeugdhulp is belegd bij SamenTwente. Kennispunt Twente voert deze opdracht uit voor SamenTwente, om te borgen dat er éénheid is bij de wijzen van data-uitvraag en dataverzameling. Binnen deze taak wordt gewerkt aan de volgende monitoren en projecten: Twentse Monitor Sociaal Domein (1), Twentse Onderwijs-Jeugd Monitor (2), Contractmanagementinformatie Jeugdhulp en Wmo (3), Twentse Monitor Jeugdbeschermingsketen (4). Incidentele dekking wordt gebruikt voor de datagedreven verlening, inkoop en contractmanagement, het eventueel uitzetten van een trusted third party bij de uitwisseling van persoonsgegevens en het ontwikkelen van de Twentse Monitor Aanpak Wachtlijden.

### **38. Datagedreven werken**

SamenTwente geeft uitvoering aan een van de 8 leidende principes uit de Strategische Koers 2022 door: onderzoeksresultaten en andere gezondheidsgerelateerde info beschikbaar te stellen voor gemeenten en inwoners; panelonderzoeken uit te voeren; verdiepend onderzoek te doen op gezondheidsmonitors; af te stemmen met interne en externe organisaties zoals Kennispunt en Twentse Koers; datagedreven werken binnen de eigen organisatie aan te jagen en datagedreven werken door te ontwikkelen.

## **Pijler 5: Contractmanagement, -beheer en inkoop**

### **39. Regionaal contractmanagement en contractbeheer Jeugdhulp en Wmo (begeleiding en dagbesteding).**

SamenTwente voert contractmanagement en contractbeheer uit voor de 16 grootste en strategische jeugdhulpaanbieders. Naast contract- en prestatieafspraken worden met deze aanbieders ook afspraken gemaakt en resultaten gemonitord als het gaat om de verantwoordelijkheid om bij te dragen aan doorontwikkeling en verdere ambulantisering van de jeugdhulp in Twente. SamenTwente is ook de accounthoudende regio voor vier jeugdhulpaanbieders. SamenTwente is het eerste aanspreekpunt voor deze aanbieders en de andere betrokken regio's in het geval van (dreigende) discontinuïteit van zorg. *Deze taak wordt meegenomen bij de brede opdracht Prioritaire opgave jeugd. Tijdens die opdracht kan besloten worden over het ambitieniveau voor uitvoering van deze taak. In afwachting van de uitkomsten van de brede opdracht blijft deze taak uitgevoerd worden op het huidige ambitieniveau.*

### **40. Inkoop jeugdhulp**

SamenTwente is verantwoordelijk voor het inrichten en in stand houden van een inkooporganisatie voor jeugdhulp, jeugdreclassering en jeugdbeschermingsmaatregelen voor de deelnemende Twente gemeenten. De in te kopen zorg omvat de uitvoering van jeugdbescherming en jeugdreclassering, jeugdzorgplus, residentiële/specialistische jeugdzorg, pleegzorg, crisiszorg en advies & expertise.

### **41. Contractmanagement en -beheer Huishoudelijke Ondersteuning**

SamenTwente voert onder de vlag van Samen14 contractmanagement en beheer uit voor alle overeenkomsten Huishoudelijke Ondersteuning (16 aanbieders) en voert de regiefunctie uit op de gezamenlijke thema's.

### **42. Coördineren KIT**

Om bij de inkoop kwalitatief goede en rechtmatige zorg te bevorderen wordt er gebruik gemaakt van het Kwaliteit en Integriteitsinstrument Twente (KIT). KIT is een beoordeling van de contracten die worden afgesloten, waarbij de integriteit van aanbieders voorafgaand wordt getoetst aan de kwaliteitsvereisten en of er een juiste besteding is van zorggelden. SamenTwente voert hier de coördinatie op. *Deze taak wordt meegenomen bij de brede opdracht Prioritaire opgave jeugd. Tijdens die opdracht kan besloten worden over het ambitieniveau voor uitvoering van deze taak. In afwachting van de uitkomsten van de brede opdracht blijft deze taak uitgevoerd worden op het huidige ambitieniveau.*



#### **43. Toezicht en kwaliteit Jeugd en Wmo**

SamenTwente houdt proactief toezicht op kwaliteit bij gecontracteerde aanbieders; toetst aan besteisen; voert onderzoek naar aanbieders uit; monitort verbeterplannen; adviseert en rapporteert aan contractmanagers; ondersteunt gemeenten op aanvraag bij onderzoeken naar incidenten en calamiteiten; levert input aan de doorontwikkeling van samenwerking op toezicht; beoordeelt kwaliteit bij mutaties in contracten na gunning; vertaalt landelijke ontwikkelingen naar de regio; adviseert gevraagd en ongevraagd op beleidsmatige aspecten en uitvoeringsaspecten. Deze toezichthoudende taken gelden voor zowel Wmo als Jeugdhulpaanbieders. Onder de aanstaande wet Verbetering Bescherming Jeugdzorg wordt het verplicht om regionaal specialistische jeugdhulp in te kopen. Ook contractmanagement en -beheer maken hier deel van uit.

## 4. Impact keuzes kerntakendiscussie

In dit hoofdstuk geven we een overzicht waarbij we de voorstellen hebben gerubriceerd. In de eerste paragraaf wordt overzicht gegeven van de voorstellen die vrijwel allemaal uit het scenario Kern komen.

### 4.1 Organisatorische consequenties van de keuze voor Kern

De overzichten zijn financieel ingestoken. Het is daarom van belang om in de inleiding op de overzichten aan te geven dat de impact van keuzes voor het scenario Kern groter zijn dan enkel financieel. Los van de effecten die ook al zijn genoemd in hoofdstuk 3 heeft de keuze voor de voorstellen in scenario Kern ook effect op de organisatie van SamenTwente.

De besparingen in scenario Kern kunnen enkel worden gerealiseerd door afbouw van formatie. Dit heeft consequenties voor de mate waarin de organisatie van SamenTwente kan opereren. In scenario Kern neemt de flexibiliteit van de organisatie af en zal het nauwelijks mogelijk zijn om in te spelen op ontwikkelingen of maatwerkvragen. Ook zal de expertise die nu op regionaal niveau aanwezig is, op onderdelen afnemen. Dit zal vooral ambtelijk en bestuurlijk merkbaar zijn in de interactie tussen gemeenten en SamenTwente.

Een andere consequentie van de besparingen in scenario Kern betreft eenmalige frictiekosten. Bij een besluit tot besparingen zal voor de betreffende medewerkers een sociaal plan in werking treden met een begeleidingstraject en transitievergoeding. De hoogte van deze vergoedingen is mede afhankelijk van de herplaatsbaarheid van medewerkers en de snelheid waarmee medewerkers een nieuwe functie vinden. In de huidige arbeidsmarkt valt te verwachten dat dit snel kan gaan. Maar voor de afwikkeling van besparingen is naar schatting een kwart tot de helft van het besparingspotentieel van het eerste jaar benodigd.

### 4.2 Financiële consequenties

De financiële impact van de kerntakendiscussie kan nog niet worden vastgesteld, omdat op drie voorstellen nog niet helder is welke keuzes moeten worden gemaakt. Ook is er nog gevraagd naar een nadere onderbouwing van de middelen die nodig zijn om de autonome ontwikkeling binnen VTT op te vangen. Desondanks geven we in dit hoofdstuk een overzicht van het financiële effect.

#### Autonome ontwikkelingen:

Pijler, # voorstel	Omschrijving voorstel	Financieel effect begroting SamenTwente
<b>Autonome ontwikkelingen, uitgevoerd op ambitieniveau Scenario Kern</b>		
PB&L, 7	Forensische geneeskunde op niveau brengen zonder rekening te houden met tegenvallende kosten	<b>+€ 450.000</b>
Veiligheid, 1	Wettelijke taken VTT uitvoeren op een minimumniveau	<b>+€ 983.000*</b>
<b>Sub-totaal financieel effect op de begroting SamenTwente</b>		<b>+€1.433.000</b>

\* Het bedrag wordt nog onderbouwd.

**Taken waarover nog geen eenduidigheid bestaat:**

Pijler, voorstel	Omschrijving voorstel	Financieel effect begroting SamenTwente	
		Scenario Kern	Scenario Koers
Voorstel 1: Gezonde School Aanpak			
Jeugd, 2	Beëindigen Gezonde School Aanpak	-€ 185.000	
Jeugd, 5	Continueren Gezonde School Aanpak		0
Voorstel 2: Seksuele gezondheid			
PB&L, 1 en 2	Inzet op seksuele gezondheid versoberen door doelgroepen uit te sluiten en te stoppen met preventie en voorlichting	-€ 80.000	
PB&L	Inzet op Seksuele gezondheid handhaven (en evt. alternatieve financieringsopties verkennen)		0 (evt. PM)
Voorstel 3: Gezonde Milieu en Gezondheid			
PB&L, 5	Stoppen met de adviesrol i.h.k.v. de Omgevingswet	-€ 134.000 (I)	
PB&L, 8	Beperkt een adviesrol vervullen i.h.k.v. de Omgevingswet		0 <i>Incidenteel wordt structureel*</i>
Voorstel 4: Advisering gezondheidsbevordering			
PB&L, 6	Terugbrengen van gevraagde en ongevraagde inhoudelijke en procesmatige advisering over publieke gezondheid en het geven van adviezen over gezonde leefstijl tot het wettelijk minimum. De GGD stuurt landelijke adviezen zonder toegepast advies door naar gemeenten en verwijst hen naar toolboxes.	-€ 25.000	
PB&L, 16	Handhaven van de adviesrol publieke gezondheid en gezondheidsbevordering voor gemeenten		+€ 100.000
Voorstel 5: Meldpunt Woningvervuiling			
Veiligheid, 9	Stoppen met de inzet van extra capaciteit bij het meldpunt Woningvervuiling (incidentele bijdrage € 95.000 stopt per 2026)	-€ 95.000 (I)	
Veiligheid, 5	Handhaven van de inzet bij het meldpunt Woningvervuiling (incidentele bijdrage € 95.000 wordt structureel per 2026)		0 <i>Incidenteel wordt structureel*</i>
Voorstel 6: Meldpunt Zorgwekkend gedrag			
Veiligheid, 3	Beëindigen van de extra inzet bij het Meldpunt Zorgwekkend gedrag		0
Veiligheid, 10	Handhaven van de inzet bij het Meldpunt Zorgwekkend Gedrag		+€ 117.000
	<b>Sub-totaal financieel effect op de begroting SamenTwente</b>	<b>-€ 519.000</b> € 229.000 (I) € 290.000 (S)	<b>+ € 217.000</b>

\* Het kiezen voor Koers bij de adviesrol t.o.v. de Omgevingswet en bij het Meldpunt Woningvervuiling leidt in de begroting van SamenTwente niet tot een uitzetting, omdat gemeenten hier nu incidentele bedragen voor beschikbaar hebben gesteld. Voor de gemeenten betekent dit dat de incidentele bijdrage die zij voor deze taak aan SamenTwente hebben gegeven, in de gemeentelijke begroting een structureel karakter krijgt.

## Als gekozen wordt voor scenario Kern:

Pijler, #	Omschrijving voorstel	Financieel effect begroting SamenTwente
<b>Autonome ontwikkelingen, uitgevoerd op ambitieniveau Scenario Kern</b>		
PB&L, 7	Forensische geneeskunde op niveau brengen zonder rekening te houden met tegenvallende kosten	<b>+€ 450.000</b>
PB&L, 4 en 9	Reguliere inzet op infectieziektebestrijding en pandemische paraatheid behouden, geen inzet op versterkende taken zonder dat het Rijk hiervoor middelen ter beschikking stelt	0
Veiligheid, 1	Wettelijke taken VTT uitvoeren op een minimumniveau	<b>+€ 983.000*</b>
<b>Voorstellen meningen verschillen, uitvoering op het ambitieniveau Kern</b>		
Jeugd, 2	Beëindigen Gezonde School Aanpak	<b>-€ 185.000</b>
PB&L, 1 en 2	Inzet op Seksuele gezondheid versoberen door doelgroepen uit te sluiten en te stoppen met preventie en voorlichting	<b>-€ 80.000</b>
PB&L, 5	Stoppen met de adviesrol i.h.k.v. de Omgevingswet	<b>-€ 134.000</b>
PB&L, 6	Informatie over gezondheidsbevordering delen met gemeenten zonder toegepast advies	<b>-€ 25.000</b>
Veiligheid, 9	Stoppen met de inzet van extra capaciteit bij het meldpunt Woningvervuiling	<b>-€ 95.000</b>
Veiligheid, 3	Beëindigen van de extra inzet bij het Meldpunt Zorgwekkend Gedrag	0
<b>Voorstel overeenstemming uitvoering op ambitieniveau Koers, andere invulling</b>		
Jeugd, 4	Binnen het basispakket JGZ meer maatschappelijke impact genereren (scenario Koers)	0
<b>Financieel totaaleffect van voorstellenpakket Kern op de begroting van SamenTwente</b>		<b>+€ 914.000</b>

\* Het bedrag wordt nog onderbouwd.

## Als gekozen wordt voor scenario Koers:

Pijler, #	Omschrijving voorstel	Financieel effect op begroting SamenTwente
<b>Autonome ontwikkelingen, uitgevoerd op ambitieniveau Scenario Kern</b>		
PB&L, 7	Forensische geneeskunde op niveau brengen zonder rekening te houden met tegenvallende kosten	<b>+€ 450.000</b>
PB&L, 4 en 9	Reguliere inzet op infectieziektebestrijding en pandemische paraatheid behouden, geen inzet op versterkende taken zonder dat het Rijk hiervoor middelen ter beschikking stelt	0
Veiligheid, 1	Wettelijke taken VTT uitvoeren op een minimumniveau	<b>+€ 983.000*</b>
<b>Voorstellen meningen verschillen, uitvoering op het ambitieniveau Koers</b>		
Jeugd, 5	Continueren Gezonde School Aanpak	0
PB&L	Inzet op Seksuele gezondheid handhaven (en evt. alternatieve financieringsopties verkennen)	<b>0 (evt. PM)*</b>
PB&L, 8	Beperkt een adviesrol vervullen i.h.k.v. de Omgevingswet	<b>0**</b>

		<i>Incidenteel wordt structureel</i>
PB&L, 16	Handhaven van de adviesrol publieke gezondheid en gezondheidsbevordering voor gemeenten	<b>+€ 100.000</b>
Veiligheid, 5	Handhaven van de inzet bij het meldpunt Woningvervuiling	<b>0**</b> <i>Incidenteel wordt structureel</i>
Veiligheid, 10	Handhaven van de inzet bij het Meldpunt Zorgwekkend Gedrag	<b>+€ 117.000</b>
<b>Voorstel overeenstemming uitvoering op ambitieniveau Koers, andere invulling</b>		
Jeugd, 4	Binnen het basispakket JGZ meer maatschappelijke impact genereren	<b>0</b>
<b>Financieel totaaleffect van voorstellenpakket Koers- op de begroting van SamenTwente</b>		<b>+€ 1.650.000</b>

\* Het bedrag wordt nog onderbouwd.

\*\* Het kiezen voor Koers bij de adviesrol t.o.v. de Omgevingswet en bij het Meldpunt Woningvervuiling leidt in de begroting van SamenTwente niet tot een uitzetting, omdat gemeenten hier nu incidentele bedragen voor beschikbaar hebben gesteld. Voor de gemeenten betekent dit dat de incidentele bijdrage die zij voor deze taak aan SamenTwente hebben gegeven, in de gemeentelijke begroting een structureel karakter krijgt.

## 5. Het samen van SamenTwente anders organiseren

Bij de start van de kerntakendiscussie is gesproken met alle leden van het Algemeen Bestuur. Daar is de wens naar voren gekomen om te onderzoeken of de samenwerking in SamenTwente effectief en efficiënt is. In de zomerperiode is een ambtelijke werksessie georganiseerd waarin is stilgestaan bij de (on)mogelijkheden om het samen van SamenTwente anders te organiseren. Tijdens de werksessie is geconcludeerd dat er kansen liggen, maar dat het thema te groot is om gelijktijdig met de kerntakendiscussie op te pakken, hier voorstellen op ontwikkelen en het ook goed af te hechten. Afgesproken is tot een gedragen opdrachtformulering te komen waarover gelijktijdig met de voorstellen kerntakendiscussie besluitvorming door het Algemeen Bestuur kan plaatsvinden. Deze is in dit hoofdstuk verder uitgewerkt.

Op voorhand is het goed om aan te geven dat het vraagstuk dat zich richt op het optimaliseren van de samenwerking het karakter heeft van een veranderopgave. Het oppakken van een dergelijk vraagstuk vraagt om een blik die gaat over structuur, systemen en cultuur. Belangrijk is om een gezamenlijk vertrekpunt te creëren en daarna vooral met elkaar aan de slag te gaan onder het adagium ‘changing by doing’. Daar hoort bij dat op verschillende momenten wordt gereflecteerd op hoe het gaat en hoe zich dit verhoudt tot hetgeen is afgesproken of beoogd.

### 5.1 Beschrijving van de context

In de transitie van Regio Twente naar SamenTwente waren belangrijke uitgangspunten het verminderen van bestuurlijke drukte en meer focus op inhoudelijke thema's. Er is onder meer besloten tot het omvormen van de bestaande Regeling Regio Twente naar de gemeenschappelijke regeling SamenTwente voor GGD, OZJT en VTT. In deze regeling is de samenwerking op het terrein van de gezondheid en veiligheid, inclusief de coalitions of the willing Samen14, Twentse Koers en Kennispunt Twente, centraal gesteld.

De governance voor SamenTwente bestaat bestuurlijk uit een algemeen bestuur dat uit zijn midden een dagelijks bestuur heeft gevormd. Op ambtelijk niveau is een aantal ambtelijke overleggen georganiseerd afgestemd op de organisatieonderdelen van SamenTwente. Daarnaast zijn er bestuurlijke – en ambtelijke overlegstructuren georganiseerd rondom de coalities waarvoor SamenTwente gastheer is. Ook participeert SamenTwente als partner in andere netwerken waar ook gemeenten of zorgpartijen in participeren. Denk hierbij aan Twente Beter en de stuurgroep Zorg, Veiligheid en Straf.

Nu SamenTwente een aantal jaren functioneert in de nieuwe structuur is het beeld ontstaan dat de wijze waarop de samenwerking is ingericht en wordt ingevuld, niet altijd helpt om met elkaar de goede dingen te doen op een efficiënte manier. Uit de gevoerde gesprekken en de ambtelijke werksessie blijkt dat er zowel op bestuurlijk als ambtelijk niveau verschillende beelden zijn over de inrichting van de governance. Dit gaat vooral over de rollen, taken en verantwoordelijkheden van de verschillende gremia op bestuurlijk- en ambtelijk niveau. Hier horen ook de verschillende rollen bij die de gemeenten hebben, denk aan opdrachtgever aan de GR, bestuurder in de eigen gemeente en op onderdelen mede-uitvoerder in het netwerk. Het is de vraag of de verschillende rollen voor iedereen duidelijk zijn en of er rolbewustzijn is. Ook is er behoefte aan overzicht op het geheel van overlegstructuren (breder dan SamenTwente). Hier wordt bestuurlijk een relatie gelegd met zicht op het geheel van taken waar aan wordt gewerkt door SamenTwente, Samen14, de Twentse Koers en de Samenwerkingsagenda Jeugd.

In de cultuur van samenwerking wordt in toenemende mate een 'wij-zij'-gevoel ervaren. De spanning die er in veel regio's zit op het lokale belang versus het regionale belang is ook in deze regio voelbaar. Er is een kritische houding naar elkaar die eerder als toetsend wordt ervaren dan als 'samen voor de klus staan'. In de aanloop naar de besluitvorming in het algemeen bestuur zit op de advisering die door SamenTwente is voorbereid vaak lokaal een check op of de aangeleverde informatie klopt. Dit vraagt niet alleen heel tijd en inzet, maar levert ook onderlinge frustratie op. Ook is op bestuurlijken ambtelijk niveau niet altijd sprake van eenduidig geluid, wat zorgt voor ruis, onduidelijkheid, irritatie over en weer, wat niet bijdraagt aan een constructieve samenwerking.

Daarnaast zijn de vraagstukken zijn complexer geworden en vragen zij op onderdelen om meer regionale sturing en afstemming. Er is schaarste aan middelen (geld en capaciteit). De vragen hoe de effectiviteit van de gezamenlijke inzet kan worden versterkt en beschikbare capaciteit zo efficiënt mogelijk kan worden ingezet, zijn hiermee relevanter dan ooit.

De verleiding om van het samenwerkingsvraagstuk een structuurdiscussie te maken, ligt op de loer. Er is een patroon zichtbaar dat het gesprek snel over structuur en proces gaat als het op de inhoud lastiger wordt. Het optimaliseren van de samenwerking is namelijk in grote mate ook een vraagstuk dat gaat over houdingen en gedrag in de structuur. Duidelijkheid over rollen, taken en verantwoordelijkheden hoort daarbij. De uitdaging is om binnen de bestaande structuur te starten en anders te gaan doen. Waar dit nodig en noodzakelijk is kan de structuur altijd aangepast worden, zodat deze faciliterend en ondersteunend is aan de samenwerking die wordt beoogd.

## 5.2 Wensen en behoeften in de samenwerking

- Er is meer overzicht en inzicht op de verschillende gremia die er op bestuurlijken ambtelijke niveau zijn voor SamenTwente. Daarbij is het wenselijk om ook het netwerk buiten SamenTwente in beeld te brengen waar het gaat om gremia waar SamenTwente onderdeel van is dan wel waar op inhoud raakvlakken liggen, maar de beslissingsbevoegdheid niet bij het algemeen bestuur SamenTwente ligt, zoals bijvoorbeeld Samen14 en Twentse Koers.
- Rollen, taken en verantwoordelijkheden van de verschillende gremia zijn helder. Bestuurlijk en ambtelijk is er een gedeeld beeld over hoe de samenwerking zou moeten werken.
- Bestuurlijk vaker met elkaar het inhoudelijke gesprek voeren om sturing en regie te houden op de inhoudelijke opgaven. Bespreken hoe wordt omgegaan met onderlinge afhankelijkheden (bv. beschikbaarheid voorliggende voorzieningen, toegang, ontwikkeling lokale teams) en of gemaakte afspraken worden nagekomen. Het vraagt om een strategische blik op de vraagstukken die boven de organisatieonderdelen van SamenTwente uitstijgt en op onderdelen ook breder is dan SamenTwente. De bestuurlijke bereidheid is er om het gesprek te voeren of het omwille van efficiency en effectiviteit noodzakelijk om processen op regionale schaal te uniformeren of hoe gemeenten kunnen leren van elkaars goede voorbeelden.
- Er is congruente sturing op vier niveaus van Bestuur – management – beleid – uitvoering. De bestuurlijke en de ambtelijke lijnen liggen in elkaars verlengde. Er is verbinding tussen bestuur en ambtelijk organisaties zodat eigenaarschap is belegd voor strategische agendering en advisering van het regionaal bestuur op inhoud, er sturing is op prioriteiten en realisme is voor wat betreft de inzet capaciteit.

### 5.3 Actiepunten en deelvragen

Het vraagstuk dat zich richt op het optimaliseren van de samenwerking het karakter heeft van een veranderopgave. Kijkend naar de context en de wensen, dan hebben we de onderdelen die aandacht vragen in de samenwerking op een rij gezet. Dat is gedaan vanuit het perspectief waarin aandacht is voor structuur, systemen en cultuur. Belangrijk is om een gezamenlijk vertrekpunt te creëren (inzicht, bedoeling en waarden) en daarna vooral met elkaar aan de slag te gaan onder het adagium 'changing by doing'. Daar hoort bij dat op verschillende momenten wordt gereflecteerd op hoe het gaat en hoe zich dit verhoudt tot hetgeen is afgesproken of beoogd.

#### Inzicht:

1. Breng in beeld hoe de huidige governance SamenTwente op bestuurlijk en op ambtelijk niveau is georganiseerd.
2. Maak inzichtelijk in welke samenwerkingsstructuren SamenTwente participeert als eigenaar, netwerkpartner of als mede-uitvoerder. Breng ook hier het bestuurlijke als het ambtelijke-/uitvoeringsniveau in beeld. Denk hierbij in ieder geval aan Twentse Koers, Twente Beter, Twentse Belofte, Samenwerkingsagenda Jeugd en Stuurgroep Zorg, Veiligheid en Straf.
3. Breng in beeld welke verschillende rollen gemeenten en bestuurders hebben in deze samenwerkingsstructuur. Denk aan rol als opdrachtgever GR, rol als AB-lid, rol als wethouder, rol als netwerkpartner, rol als mede-uitvoerder in het netwerk.

#### Effectiviteit en efficiency

4. Hoe kan de effectiviteit van de gezamenlijke inzet worden versterkt? Voor versterking gezondheid en transformatie (jeugd)zorg is bijvoorbeeld lokale en regionale inzet nodig. Het vraagt om congruente sturing op vier niveaus van Bestuur – management – beleid – uitvoering. En ook over de vraag hoe wordt omgegaan met onderlinge afhankelijkheden (bv. beschikbaarheid voorliggende voorzieningen, toegang)?
5. Onderzoek of er efficiency winst te behalen is door de samenwerking anders te organiseren. Het gaat daarbij ook om het proces waarmee je voorstellen voorlegt. Hierbij wordt gekeken naar alle niveaus; bestuurlijken ook ambtelijk. Aandachtspunten zijn rolverdeling en -invulling in relatie tot verantwoordelijkheden en bevoegdheden. Er wordt daarbij gekeken naar dubbelingen en overlap in besprekingen en wie waar 'iets' van moet vinden.
6. Hoe kun je dat wat je wilt bereiken binnen de huidige structuur beetpakken en waar zijn écht veranderingen in de structuur nodig?

#### Samenwerkingscultuur (houding en gedrag)

7. Formuleer de waarden die onderliggend zijn aan de samenwerking en benoem op welke onderdelen een verandering in houding en gedrag wenselijk en noodzakelijk is?
8. Wat is nodig om de gewenste veranderingen in houding en gedrag merkbaar en zichtbaar te laten worden? Hoe kan dit worden georganiseerd en houd je dit levend?

#### Waarborgen continuïteit en levend houden

9. Hoe zorg je voor het internaliseren en levend houden van deze waarden, zowel op bestuurlijk als op ambtelijk niveau? Wat is er nodig om het echt op deze manier te gaan doen en elkaar daar scherp op houden?
10. Hoe borg je continuïteit bij wisselingen op bestuurlijk en ambtelijk niveau?



## 5.4 Randvoorwaarden en succesvoorwaarden

Als met elkaar wordt besloten om het anderste willen doen, dan lukt dit alleen als iedereen die participeert in de samenwerking bereid is om los te komen van hoe het nu gaat. Veranderen lukt alleen als er ontvankelijkheid is om te bewegen, ook als het nog niet helemaal helder is hoe het er precies uit gaat zien.

Het opdrachtgeverschap moet goed zijn belegd. Dit houdt in dat het gremium dat er over gaat, hier het besluit over moet nemen. Als de opdracht zich richt op de samenwerking in de gemeenschappelijke regeling SamenTwente, kan het algemeen bestuur de opdrachtgever zijn. Als de opdracht breder strekt dan SamenTwente, dan moet afhankelijk van de andere betrokken gremia worden bepaald wie opdrachtgever is. Hier kan ook aansluiting worden gezocht met de brede opdracht Prioritaire jeugd.

Het begeleiden van deze opdracht vraagt om een stevige verankering met het bestuur en de ambtelijke organisaties. Het is daarom noodzakelijk dat een bestuurlijke stuur- e/o begeleidingsgroep wordt samengesteld met een brede bestuurlijke afvaardiging en een afvaardiging van minimaal twee gemeentesecretarissen. Het ambtelijk eigenaarschap moet hierbij goed zijn belegd. Daarnaast is een stevige procesbegeleider nodig die buiten het systeem staat en zodoende beschikt over een frisse blik. Om goede verbinding te houden met de organisaties kan er (net als bij de kerntakendiscussie) worden samengewerkt met een groep liaisons. Ook vraagt het om een goede afstemming met en betrokkenheid van de ambtelijke overleggen.

Daarnaast vraagt de opdracht om een realistische doorlooptijd, moet er geld beschikbaar worden gesteld en vraagt het tijd van bestuurders en ambtenaren. Hoeveel tijd en geld nodig is, kan worden uitgewerkt zodra de scope en de omvang van de opdracht helder is.

## 5.5 Voorstel

Het voorstel is om het Dagelijks Bestuur SamenTwente de opdracht verder te laten brengen. Dit kan deels door de directeur van SamenTwente te vragen de onderdelen op te pakken die zich binnen de governance van SamenTwente afspelen.

Waar het de samenwerking betreft die breder gaat dan SamenTwente kan het Dagelijks Bestuur agenderend zijn en de wens om ook naar deze samenwerking te kijken, verder te brengen. Het is evident dat hiervoor contact moet worden gelegd met de bestuurlijke gremia die er over gaan.

## 6. Samenhang SamenTwente en coalitions of the willing'

De kerntakendiscussie richt zicht op SamenTwente. Het algemeen bestuur heeft desondanks gevraagd om in de uitvoering van de kerntakendiscussie breder te kijken. We hebben dit gedaan door een aantal gesprekken te voeren met het management van SamenTwente, Kennispunt Twente en de Twentse Koers. Op basis van deze gesprekken hebben we onderstaande conclusies gevormd op de vraag of er samenhang en mogelijke overlap in taakuitvoering tussen SamenTwente en de coalities Samen14, Kennispunt Twente en de Twentse Koers. Daarnaast is bij de uitvoering van kerntakendiscussie ook gekeken naar mogelijk 'communicerende vaten' die er zijn in de samenwerking tussen SamenTwente en het voorliggend veld in gemeenten.

Twee belangrijkste aspecten van gastheerschap zijn; het leveren van bedrijfsvoeringsdiensten en het bieden van rechtspersoonlijkheid aan de gast-organisatie. Dit houdt onder meer in dat alle medewerkers van de gast in dienst zijn bij de gastheer (SamenTwente).

### 6.1 Kennispunt Twente

Kennispunt Twente fungeert als partner van SamenTwente. We hebben zowel bij SamenTwente als bij Kennispunt Twente een constructieve houding ontmoet waar het gaat om de onderlinge samenwerking. Er wordt dan ook in toenemende mate gebruik gemaakt van elkaars kennis en expertise op het gebied van onderzoek en data-analyse. Los daarvan fungeert Kennispunt Twente als een autonome organisatie die onderzoek verricht in opdracht van SamenTwente, gemeenten en andere partijen.

### 6.2 Samen14

De relatie en samenhang op inhoud tussen SamenTwente en Samen14 is het meest aan de orde binnen het organisatieonderdeel OZJT. Op onderdelen is de scheiding tussen beiden helder, maar op bepaalde onderdelen is deze voor ons diffuus gebleken. Dit komt onder andere tot uitdrukking in taken waar in de informatieset van het organisatieonderdeel is aangegeven dat het een taak betreft van zowel OZJT als Samen14. Dit roept voor ons een beeld op dat de afbakening tussen SamenTwente en Samen14 op deze onderdelen niet helder is. In de brede opdracht Prioritaire opgaven jeugd meegenomen kunnen worden vanuit de optiek is dit op de meest efficiënte en effectieve wijze georganiseerd en of rollen, taken en verantwoordelijkheden duidelijk zijn. Daarbij kan ook worden gekeken naar de 'communicerende vaten' die er mogelijk zijn in de samenwerking tussen SamenTwente en gemeenten. Denk hierbij aan de versterking van lokale teams in het licht van de hervormingsagenda Jeugd en het Toekomstscenario Kind en Gezinsbescherming waar het de regie op veiligheid betreft.

### 6.3 Twentse Koers

Er is samenhang in taakuitoefening tussen SamenTwente en Twentse Koers. Deze is het meest zichtbaar op het vlak van preventie en gezondheid. Hoewel aan zelfde doelen wordt gewerkt, hebben wij niet het beeld gekregen dat er op twee plekken hetzelfde wordt gedaan. Twentse Koers richt zich vooral op domein overstijgende samenwerking op het snijvlak tussen zorg en het sociaal domein en werkt daarbij in projecten met een kop en een staart. SamenTwente (in dit geval vooral de GGD) zit veel meer aan de kant van de uitvoering van (veelal wettelijke) taken en vervult in projecten van Twentse Koers de rol van expert.

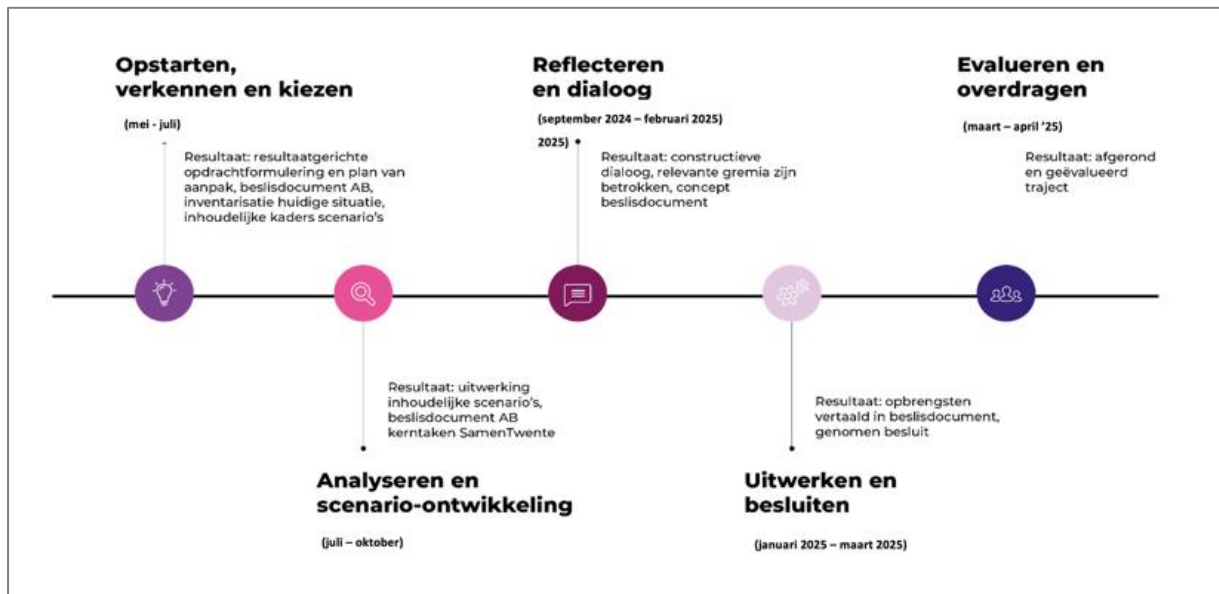
In de gesprekken is aangegeven dat de samenwerking in de afgelopen periode is gegroeid en verbeterd. Er is goed overleg en waar dit mogelijk is, wordt 'slim' gebruik gemaakt van elkaars inzet van mensen en middelen. Een aanbeveling kan zijn om de samenwerking onderdeel te laten zijn van de evaluatie Twentse Koers die in 2025 wordt uitgevoerd.

## Bijlagen

1. Proces en aanpak kerntakendiscussie
2. Benchmarks: GGD, Veilig Thuis Twente, Bedrijfsvoering
3. Voorstellen mee te nemen bij brede opdracht Prioritaire opgave jeugd
4. Overzicht Maatwerktaken
5. Voorstellen die ter voorbereiding op de beeldvormende bespreking van 16 januari 2025 zijn verzonden
6. Informatieset taken organisatieonderdelen SamenTwente (separaat verzonden)
7. Informatieset Twentse Koers (separaat verzonden)

# 1. Proces en aanpak kerntakendiscussie

De fasen waarlangs de kerntakendiscussie is vormgegeven zijn in de afbeelding hieronder afgebeeld.



## Opdrachtgeverschap

Het algemeen bestuur is formeel opdrachtgever voor deze kerntakendiscussie. Om het werkbaar te maken is een Bestuurlijke Begeleidingscommissie ingesteld die het AB vertegenwoordigt en waarin ook het DB vertegenwoordigd is. Met hen is de voortgang besproken en zijn bijeenkomsten voorbereid. Zij bepalen of voorstellen rijp zijn voor bespreking en besluitvorming in het AB. De rol van het Dagelijks Bestuur is in de voorbereiding op het AB doorgeleidend namens de bestuurlijke begeleidingscommissie. Het DB kan relevante overwegingen vanuit de DB-verantwoordelijkheid inbrengen in het AB.

## Proces van co-creatie

In de totstandkoming van de inhoudelijke scenario's en de voorstellen over de wijze van samenwerking is gebruik gemaakt van de kennis en de denkracht van medewerkers SamenTwente, de coalitions of the willing' en gemeenten. Het gaat dan om het in beeld brengen van relevante ontwikkelingen, toetsen van de feiten analyse en meedenken in de scenario ontwikkelingen en voorstel(len) samenwerking. Hiervoor zijn meerdere werksessies en toetsingsbijeenkomsten georganiseerd onder regie van Lysias. De ambtelijk overleggen Publieke Gezondheid, Jeugd en Huiselijk Geweld en Kindermishandeling hebben over de voorstellen een advies uitgebracht. Het primaat over de inhoud van de uiteindelijke voorstellen ligt bij Lysias vanuit de onafhankelijke rol die wordt gewenst.

## Overzicht uitgevoerde activiteiten

### Juli-augustus 2024

- De eerste stap in de analyse was het in beeld brengen van de grondslag van taken van SamenTwente en de financiële vertaling hiervan in de begroting 2025.
- Gedurende de zomerperiode is met de organisatie van SamenTwente gewerkt aan informatiesets per organisatieonderdeel van SamenTwente. Ieder organisatieonderdeel heeft op basis van bouwstenen inzicht

gegeven in de taken die worden uitgevoerd. De grondslagen op basis waarvan de taken worden uitgevoerd, zijn verder aangevuld en in beeld gebracht.

- Gedurende de zomerperiode hebben wij werksessies georganiseerd met medewerkers van gemeenten en SamenTwente. De bouwstenen uit de informatiesets van de organisatie onderdelen van SamenTwente zijn de basis geweest om voorstellen te maken passend binnen de Kern, Koers en Ambitie. Er is geïnventariseerd welke keuzes gemaakt kunnen worden waarbij rekening is gehouden met vrijheidsgraden in het uitvoeren van taken. De werksessies kenden een zodanig rijke oogst dat verwerking hiervan niet voor de bestuurdersdag kon worden afgerond.
- Wij hebben de bouwstenen langs de lijn van de inhoud toebedeeld aan een pijler. In totaal zijn vijf pijlers ontstaan die laten zien waar SamenTwente op is betrokken en wat zij doet. De pijlers zijn: Jeugd, Publieke gezondheid en leefomgeving, Veiligheid, Kennisontwikkeling en kennisdeling en Inkoop en contractbeheer.

#### *September 2024*

- De informatiesets inclusief de analyse zijn aangeboden aan de leden van het AB voor de bestuurdersdag op 25 september 2024.
- Tijdens en na afloop van de bestuurdersdag in september hebben wij geïnventariseerd op welke punten bestuurlijk behoefte bestaat aan nadere uitwerking. Dit heeft geleid tot een duidelijke prioritering van verdere uitwerking van het thema jeugd, zowel op inhoud als op structuur en samenwerking. Onderkend is dat de reikwijdte hiervan veel breder is dan het takenpakket van SamenTwente. Daarom is/wordt hiervoor separaat een bestuursopdracht uitgezet. Verder werd duidelijk dat de bestuurlijke wens is om alle taken van SamenTwente tegen het licht te houden en daarvan niet op voorhand onderwerpen of scenario's uit te zonderen. Dat heeft onder meer als consequentie gehad dat uitwerking meer tijd en inzet kost dan eerder voor het traject van de kerntakendiscussie was gereserveerd.

#### *Oktober 2024*

- In oktober heeft Lysias de eerdere analyse verrijkt met uitkomsten van benchmarks en relevante onderzoeken (waaronder de twee trajecten die in opdracht van centrumgemeente Enschede zijn uitgevoerd en Veilig Thuis is betrokken). Voor de benchmarks is gebruik gemaakt van de generieke landelijke benchmark voor GGD'en (bron), specifieke benchmarks op taken (infectieziekten bestrijding, forensische geneeskunde, ICT...). Ook hebben we de kosten voor overhead in SamenTwente vergeleken met gedetailleerde benchmarkgegevens van 5 GGD'en waarover Lysias beschikt.
- We hebben de analyse geconfronteerd met de uitkomsten van de werksessies om tot uitwerking van voorstellen en daarmee tot invulling van scenario's voor bestuurlijke keuzes te komen. Daarbij hebben we een weging gemaakt van alle maatregelen. Maatregelen met een heel groot waterbedeffect of andere redelijkerwijs zeer onwenselijke gevolgen hebben we niet uitgewerkt (de lijst en de afwegingen zijn opgenomen in de bijlage). Er blijft een behapbaar pakket mogelijke maatregelen over.
- De Twentse Koers heeft een informatieset gemaakt waarmee inzicht wordt gegeven in de opdrachten. Dit wordt gebruikt als onderlegger voor de analyse voor samenhang, verbinding en mogelijke overlap.
- Lysias heeft een informatiebijeenkomst georganiseerd voor raadsleden van de veertien Twentse gemeenten. Tijdens de informatiebijeenkomst zijn raadsleden bijgepraat over proces en bevindingen van de kerntakendiscussie.

#### *November 2024*

- In november heeft Lysias drie toetsingsbijeenkomsten georganiseerd voor medewerkers van gemeenten, SamenTwente en de Twentse Koers. Tijdens deze bijeenkomsten zijn de voorstellen besproken en is besproken of de voorstellen helder zijn en waar nodig zijn voorstellen aangevuld met effecten.
- Lysias heeft de voorstellen voorgelegd aan het CMT van SamenTwente. Zij hebben de voorstellen getoetst op juistheid (klopt het wat er staat) en zij hebben de voorstellen voorzien van financiële consequenties.
- De voorstellen zijn aangevuld met de input uit de toetsingsbijeenkomsten en de financiële effecten zijn toegevoegd. Daarna zijn de voorstellen ambtelijk weer gedeeld.
- Aan de ambtelijk overleggen Publieke Gezondheid, Jeugd en Huiselijk Geweld en Kindermishandeling is gevraagd of zij de voorstellen willen voorzien van een advies waarbij is gevraagd aan te geven of de voorstellen kansrijk dan wel niet kansrijk worden geacht. Hiervoor is een afwegingskader meegegeven.

#### *December 2024*

- Lysias heeft de voorstellen voorgelegd aan het CMT van SamenTwente. Zij hebben de voorstellen getoetst op juistheid (klopt het wat er staat) en zij hebben de voorstellen nogmaals gecheckt op financiële consequenties.
- Er zijn voorstellen gedaan voor de scenario's Kern, Koers en Ambitie. Waar dit aan de orde is worden de voorstellen thematisch gepresenteerd.
- Lysias heeft in het algemeen bestuur van 11 december 2024 de algemene bevindingen gedeeld en procesafspraken gemaakt over de inrichting van het bestuurlijke proces in het eerste kwartaal 2025.
- Op basis van de verstrekte documenten van SamenTwente en de Twentse Koers heeft Lysias een eerste analyse gedaan op de verbindingen en mogelijke overlap in taken. Dit wordt in januari 2025 met betrokkenen besproken.

#### *Januari en februari 2025*

- Het Algemeen Bestuur heeft beeldvormend gesproken over de kerntakendiscussie. Op basis van de bespreking heeft Lysias voorstellen aangescherpt.
- Een werkgroep van vertegenwoordigers van de ambtelijk overleggen Publieke Gezondheid, Jeugd en Huiselijk Geweld en Kindermishandeling en medewerkers van SamenTwente heeft gewerkt aan een opzet voor een opdrachtformulering voor Samenwerking. Lysias heeft deze opdrachtformulering verder gebracht tot het voorstel dat is opgenomen in hoofdstuk 5 van dit document.

#### *Maart 2025*

- Het Algemeen Bestuur heeft oordeelsvormend gesproken over de kerntakendiscussie.
- Lysias heeft op basis van de bespreking in het Algemeen Bestuur het eindvoorstel geschreven.
- Lysias heeft een informatiebijeenkomst georganiseerd voor raadsleden van de veertien Twentse gemeenten. Tijdens de informatiebijeenkomst zijn raadsleden bijgepraat over proces en bevindingen van de kerntakendiscussie.

*Tijdens het proces zijn meerdere ambtelijke bijeenkomsten georganiseerd voor contactpersonen. Er is wekelijks overleg geweest met de liaisons. Er is op meerdere momenten overleg geweest met het CMT SamenTwente. Voor de opdracht samenhang met de coalitions of the willing is meerdere keren gesproken met de managers Kennispunt Twente en Twentse Koers.*

## 2. Benchmarks GGD, VTT en Bedrijfsvoering

Uit onderstaande benchmarks rijst het beeld dat SamenTwente 'lean & mean' is georganiseerd. SamenTwente zet per inwoner minder formatie in voor de vergeleken taken in het primair proces (GGD en Veilig Thuis) en besteedt aan overheadkosten minder dan het gemiddelde van de referentieregio's in de benchmark. Dat geldt bij de overhead ook voor het grootste deel van de afzonderlijke kostencategorieën. Voor de twee kostencategorieën waar SamenTwente iets boven het gemiddelde scoort, wordt dit verklaard door het specifieke karakter van het takenpakket van SamenTwente.

### Benchmark GGD

GGD GHOR Nederland voert elke twee jaar een benchmark uit naar de door GGD'en ingezette formatie voor GGD-taken. In onderstaande tabellen en grafieken zijn de inzichten opgenomen uit de laatste rapportage (2023). Er wordt per 100.000 inwoners aangegeven hoeveel formatie de regio Twente voor de genoemde taken inzet t.o.v. het landelijk gemiddelde.

#### Jeugdgezondheidszorg

		Twente	Gemiddeld
1.	Aantal fte per 100.000 kinderen (JGZ)	104	116 (11 van 15)
2.	Percentage extra contactmomenten (JGZ)	21,4%	51,8% (18 van 20)

#### Algemene gezondheidszorg

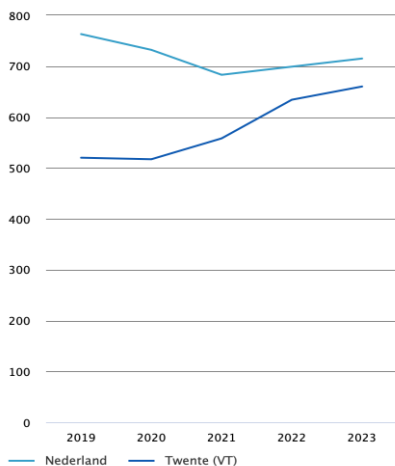
		Twente	Gemiddeld
1.	Aantal fte THZ per 100.000 inwoners (exclusief formatie kinderopvang)	0,1 fte	0,3 fte
2.	Aantal fte medisch milieukundigen per 100.000 inwoners	0,28 fte	0,42 fte
3.	Aantal lijkschouwingen per 100.000 inwoners (exclusief euthanasie)	63,9	59,5
4.	Aantal lijkschouwingen per 100.000 inwoners (na euthanasie)	42,6	40,1
5.	Formatie infectieziekten, volgens nieuwe norm	9,22 fte	16,44 fte

#### Staf

		Twente	Gemiddeld
1.	Aantal fte epidemiologie per 100.000 inwoners	0,6	0,6
2.	Aantal fte gezondheidsbevordering per 100.000 inwoners	1,03	1,5
3.	GGD betrokken bij ontwikkeling/uitvoering lokale preventieakkoorden	64%	92%

## Benchmarkanalyse Veilig Thuis Twente

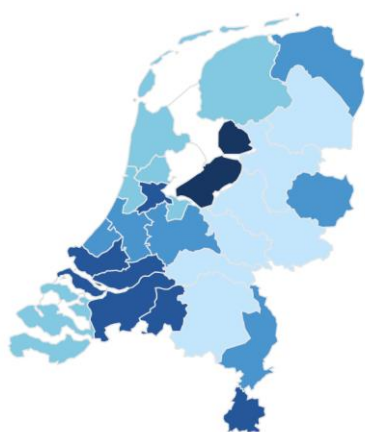
Voor de benchmark analyse van Veilig Thuis Twente hebben we in eerste instantie gekeken hoe het aantal meldingen in Twente zich verhoudt tot het landelijk gemiddelde.



In deze tabel is het **totaal aantal meldingen per 100.000 inwoners** aangegeven over de jaren 2019 tot en met 2023. Uit deze tabel valt af te leiden dat het aantal meldingen in Twente lager ligt dan het landelijk gemiddeld.

Wel zijn het aantal meldingen in Twente in de afgelopen jaren toegenomen, waar landelijk een dalende trend van het aantal meldingen waarneembaar was.

Bron: CBS Dashboard Veilig Thuis (dashboards.cbs.nl)



In deze tabel is het **totaal aantal meldingen per 100.000 inwoners** aangegeven over het eerste half jaar van 2024. Hier is uit af te leiden dat Veilig Thuis Twente landelijk gezien in de middenmoot scoort. Als ingezoomd wordt op de omliggende Veilig Thuis regio's dan is zichtbaar dat het aantal meldingen in Twente hoger ligt.

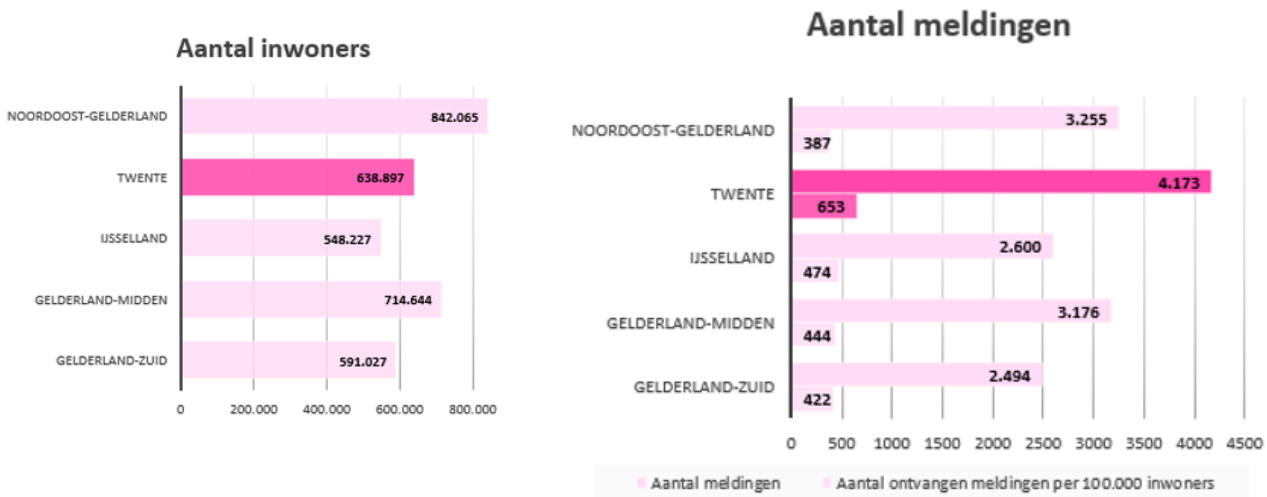
Bron: CBS Dashboard Veilig Thuis (dashboards.cbs.nl)

Op basis van de landelijke gegevens kan worden geconcludeerd dat Veilig Thuis Twente in de afgelopen jaren te maken heeft gehad met een stijging van het aantal meldingen. Hoewel dit aantal lager is dan het landelijk gemiddelde is er in Twente sprake geweest van een stijging waar het landelijk gemiddelde daalde. Op de kaart van Nederland is daarnaast zichtbaar dat het aantal meldingen bij Veilig Thuis Twente in het eerste half jaar hoger ligt dan het aantal meldingen in omliggende regio's.

Om een uitspraak te kunnen doen over hoe de geleverde diensten van Veilig Thuis Twente zich verhouden tot de jaarlijks verstrekte subsidie, is gebruik gemaakt van een benchmark die is opgesteld door Veilig Thuis Noord Oost Gelderland. Zij hebben hierin vijf VT regio's met elkaar vergeleken, te weten: IJsselland, Twente, Gelderland

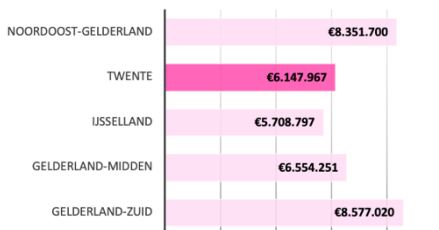


Midden, Gelderland Zuid en Noord Oost Gelderland. De gegevens zijn gebaseerd op de begrotingscijfers 2024. Waar geen gegevens over de begroting bekend waren, is de realisatie van 2023 opgenomen.

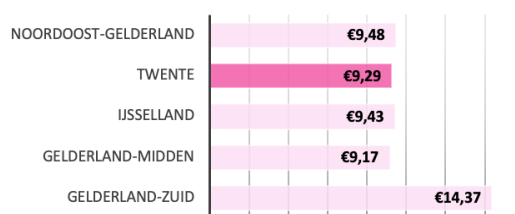


Van de vijf regio's ligt de regio Twente qua inwoneraantal op het gemiddelde van deze vijf regio's. Kijkend naar het aantal meldingen dan valt op dat Twente hier het hoogst scoort op het totaal aantal meldingen met 4.173 meldingen en ook op het aantal meldingen per 100.000 inwoners.

#### Totaal subsidiebedrag

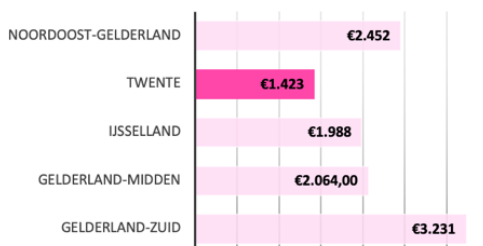


#### Gemiddeld subsidiebedrag per inwoner



Kijkend naar het totale subsidiebedrag dat Veilig Thuis Twente ontvangt, dan is dit redelijk in lijn met de andere omliggende regio's. Dit beeld is ook zichtbaar waar het subsidiebedrag is omgeslagen naar het aantal inwoners.

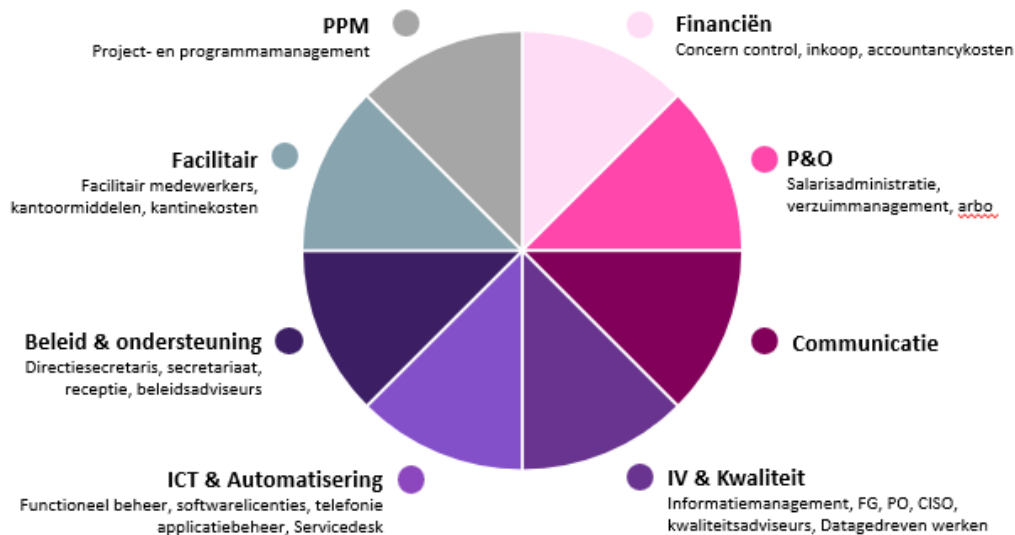
#### Gemiddeld subsidiebedrag per melding



Het beeld wordt anders als het subsidiebedrag wordt omgeslagen op het aantal meldingen. Hier is zichtbaar dat Veilig Thuis Twente dezelfde taak voor een veel lager bedrag uitvoert dan de omliggende regio's. Dit is verklaarbaar doordat het aantal meldingen in Twente hoger is dan in de andere regio's.

## Benchmarkanalyse Bedrijfsvoering

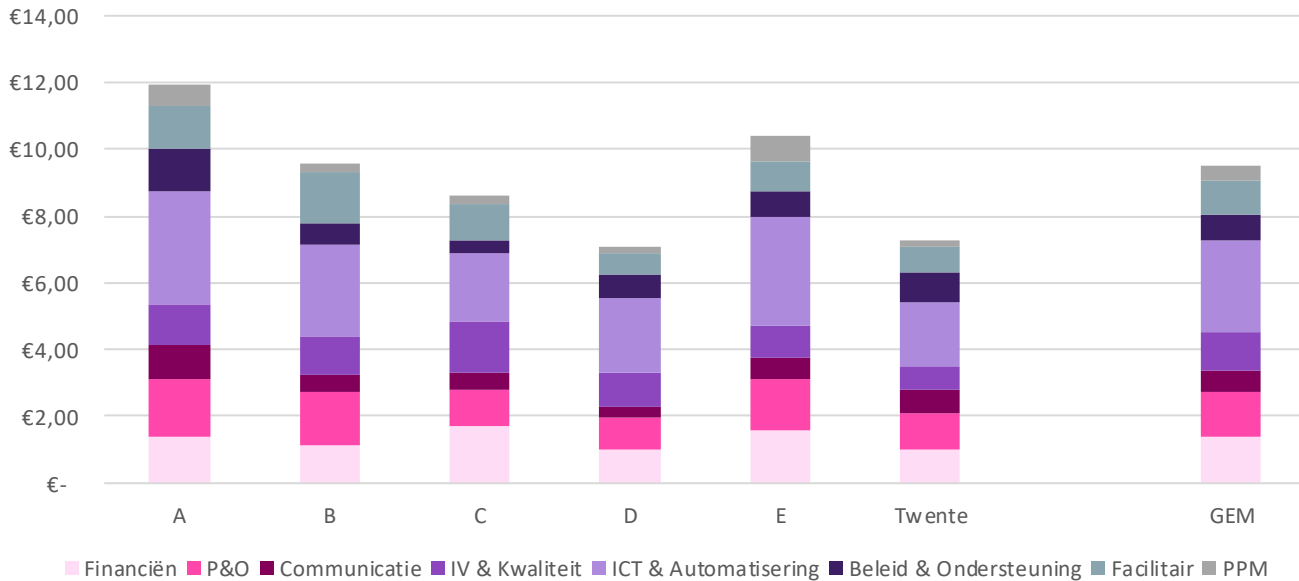
In het kader van de kerntakendiscussie is bestuurlijk de vraag aan de orde gesteld of het kostenniveau van de overhead van SamenTwente in lijn is met wat dit type organisaties verwacht mag worden. Een vergelijking van overheadkosten met vergelijkbare organisaties als SamenTwente is niet eenvoudig, omdat er geen andere organisaties zijn met deze specifieke samenbundeling van taken. Om toch een benadering te kunnen maken, heeft Lysias de overhead van SamenTwente vergeleken met 5 GGD'en waarvoor Lysias over ge detailleerde informatie beschikt. Dit zijn: West-Brabant, Hart van Brabant, Brabant Zuid-Oost, Utrecht en Hollands-Midden. Om een goede vergelijking te kunnen maken, zijn de kosten naar rato van de omzet over de taken van SamenTwente verdeeld; in de vergelijking is gekeken naar het aandeel van de GGD.



Begrotingen kennen allemaal een eigen opbouw en logica. En voor een benchmark willen we 'appels met appels vergelijken'. Om die reden hebben we een generieke indeling gemaakt voor het alloceren van kosten. Waar dat nodig is, hebben we correcties doorgevoerd op basis van begrotingsdetails en de formatiebegroting. De generieke benchmarkindeling staat hierboven weergegeven, incl. een korte toelichting op wat hierin zit. Huisvestingskosten en kosten management zijn moeilijk vergelijkbaar en zijn daarom buiten beschouwing gebleven.

Om de kosten van de overhead vergelijkbaar te maken, zijn deze uitgedrukt in kosten per inwoner. In de grafiek op de volgende pagina zijn de resultaten opgenomen.

## Kosten overhead per inwoner Gecorrigeerd voor vergelijkingsdoelen



Uit de vergelijking blijkt dat SamenTwente per inwoner minder besteedt aan de vergeleken overheadkosten dan het gemiddelde van de overige GGD'en. Dit beeld stemt overeen met het beeld uit eerder door SamenTwente uitgevoerde benchmarks. Op de categorieën Financiën, P&O, Informatievoorziening & Kwaliteit, ICT & automatisering, Facilitair en Project- en programmamanagement liggen de kosten onder het gemiddelde. Op ICT zelfs ruim minder en in de categorieën Informatievoorziening & Kwaliteit, ICT en Financiën geeft SamenTwente het minste uit van alle referentieregio's.

In eerste instantie leken twee categorieën iets boven het gemiddelde te liggen: Beleid & ondersteuning en Communicatie. We hebben deze kosten nader geanalyseerd. De verklaring voor deze hogere kosten ligt in een aantal overheadkosten die bij SamenTwente hoger zijn vanwege het specifieke takenpakket:

- Bij beleid en ondersteuning:
  - o Er is sprake van een hogere inzet voor juridische expertise dan bij de vergelijkingsregio's. Dit is te verklaren uit een relatief grote behoefte aan juridisch advies bij de zorginkooporganisatie van SamenTwente – omdat we in onze benadering zijn uitgegaan van een verdeling van de overheadkosten naar rato van de omzet per taak, zien we deze specifieke kostenpost terug bij de overheadkosten voor de GGD.
  - o In de formatie voor beleid & ondersteuning is een teamleider opgenomen die voor meerdere bedrijfsvoeringsteams werkt. De kosten zijn toegedeeld aan beleid & ondersteuning, maar drukken dus eigenlijk op meerdere kostensoorten. Dit heeft geen materieel effect, alleen een verdelingseffect.
- Bij communicatie ligt de inzet iets hoger dan gemiddeld bij GGD'en. Ook hier is een verdeeffect tussen taken aan de orde. Specifiek voor een aantal taken van SamenTwente wordt meer communicatie-inzet gepleegd dan gemiddeld genomen bij GGD'en. Hieruit valt deze – zeer geringe – afwijking van het gemiddelde te verklaren.

### 3. Voorstellen mee te nemen bij brede opdracht Prioritaire opgave jeugd

Tijdens de bestuurdersdag op 25 september 2024 is door het bestuur een duidelijke prioritering gegeven aan verdere uitwerking van het thema jeugd, zowel op inhoud als op structuur en samenwerking. Onderkend is dat de reikwijdte hiervan veel breder is dan het takenpakket van SamenTwente. Daarom wordt hiervoor separaat een bestuursopdracht uitgezet. Deze wordt door de gemeente Enschede bestuurlijk verder gebracht en valt daarmee buiten de scope van de kerntakendiscussie.

Tijdens de beeldvormende bespreking van 16 januari 2025 gaf de bestuurder van Enschede een update gegeven over deze prioritaire opgave jeugd: als het proces volgens planning verloopt dan bespreekt het Algemeen Bestuur een eerste concept van de bestuursopdracht in maart 2025.

Tijdens de kerntakendiscussie zijn diverse voorstellen gedaan die raken aan taken over jeugd. De volgende voorstellen moeten in ieder geval meegenomen worden bij deze bestuursopdracht:

#### Samenwerkingsagenda Jeugd

1. OZJT coördineert in opdracht van Samen14 de uitvoering van de Samenwerkingsagenda Jeugd. *(tijdens de kerntakendiscussie bekend als voorstel 7 binnen de pijler Jeugd)*

Concreet betekent dit:

- OZJT is verantwoordelijk voor de coördinatie op de Samenwerkingsagenda Jeugd;
- OZJT zorgt voor integrale sturing op het zorglandschap o.a. door verbinding te maken tussen inkoop, contractmanagement, leveranciersmanagement en de Samenwerkingsagenda;
- OZJT stuurt op om- en afbouw van residentiële zorg en de benodigde randvoorwaarden om dat te bewerkstelligen. In het bijzonder Jeugdzorg Plus. Het regionaal plan afbouw Jeugdzorg Plus is gericht op het verminderen van de instroom van jeugdigen bij deze vorm van jeugdzorg. Doelstelling is om de instroom met 10% per jaar te verminderen vanaf 2023;

Mogelijke effecten zijn:

- De kans dat de doelstelling voor verminderen van de kosten voor jeugdzorg wordt gerealiseerd neemt toe.
- Actielijnen komen beter bij elkaar, er komt meer samenhang tussen de projecten en er komt meer zicht op het totaal.

Het was nog niet mogelijk om dit voorstel financieel te vertalen omdat het voorstel nog om verdere uitwerking en verdieping vraagt op onderdelen, zoals wat wordt verstaan onder coördinatie op de Samenwerkingsagenda en sturing op het zorglandschap, evenals de benodigde randvoorwaarden om de om- en afbouw van residentiële zorg.

2. OZJT stuurt strategisch op het regionale zorglandschap, zoals vastgesteld in de regiovisie Jeugd Twente. Er wordt nadrukkelijker gestuurd op strategisch partnerschap met alle relevante partijen voor jeugd in de regio. *(tijdens de kerntakendiscussie bekend als voorstel 12 binnen de pijler Jeugd)*

Concreet betekent dit:

- OZJT stuurt strategisch op opgaven binnen het jeugddomein, zoals onder andere vermindering verblijf;

- OZJT voert regie op de strategische agenda: volgt ontwikkelingen, is proactief in plaats van reactief, initieert ontwikkelingen, is strategisch gesprekspartner (zowel landelijk als voor gemeenten);
- Andere activiteiten uit de actielijnen binnen SamenTwente staan ten dienste aan de opgave van de regiovisie.
- OZJT maakt samen met JGZ stappen op het vlak van normalisering en demedicalisering.

Mogelijke effecten zijn:

- Er wordt gericht werk gemaakt van de transformatie in het zorglandschap door actief met onze partners deze opgaven op te pakken. Partners zijn aanbieders, onderwijs en andere relevante partijen;
- Er ontstaat een kwalitatief beter en duurzamer zorglandschap. Hierdoor wordt invulling gegeven aan een robuuste jeugdregio zoals benoemd in de Hervormingsagenda Jeugd;
- Hiervoor is (kwalitatief goede) strategische beleids capaciteit en contractmanagement voorwaardelijk.

Het was nog niet mogelijk om dit voorstel financieel te vertalen, omdat het voorstel nog om verdere uitwerking en verdieping vraagt op onderdelen, zoals wat wordt verstaan onder strategisch sturen op het zorglandschap en welke taken, verantwoordelijkheden en bevoegdheden hier bij horen. De verwachting is wel dat de uitvoering meerkosten met zich meebrengt.

### **Pedagogische gezinsondersteuning**

3. Pedagogische gezinsondersteuning wordt een collectieve taak. SamenTwente voert in dat geval dienstverlening uit in opdracht van alle 14 gemeenten. *(tijdens de kerntakendiscussie bekend als voorstel 9 binnen de pijler Jeugd)*

Mogelijke effecten zijn:

- De Twentse gemeenten trekken op dit vlak collectief met elkaar op.
- Er is voor gemeenten geen mogelijkheid om niet mee te doen.
- Er is duidelijkheid voor SamenTwente over het voortbestaan van deze taak.

Op dit moment nemen 13 van de 14 gemeenten deze taak af van SamenTwente. Als de taak een basistaak wordt, dan betekent dit dat de gemeente die deze taak nu nog niet afneemt, daarvoor een bijdrage moet betalen aan SamenTwente. Het is de vraag of het Algemeen Bestuur hier over kan beslissen, aangezien het nu een maatwerktaak van gemeenten is.

### **Verbeteropties voor contractmanagement, -beheer en inkoop**

4. OZJT geeft een andere invulling aan contractmanagement en -beheer voor de jeugdhulp. *(tijdens de kerntakendiscussie bekend als voorstel 2 binnen de pijler Contractmanagement, -beheer en inkoop)*

Concreet betekent dit:

- Meer samenhang tussen beleidsdoelen & ambities en de contractvoorwaarden die zorgen voor gewenste transformatie in zorglandschap.
- Samen met zorgaanbieder op zoek naar optimum in contractvoorwaarden en beheersen administratieve last.
- Minder financieel maar meer inhoudelijk gestuurde criteria meegeven.

Mogelijke effecten zijn:

- Actielijnen komen beter bij elkaar, er komt meer samenhang tussen de projecten en er komt meer zicht op het totaal.
- Er wordt gericht werk gemaakt van de transformatie in het zorglandschap door actief met zorgaanbieders in gesprek te gaan over wat zij nodig hebben om het anders te doen.
- Door minder financieel te sturen en meer op de inhoud te richten is het ook mogelijk om de administratieve last voor zorgaanbieder omlaag te brengen.

Het was nog niet mogelijk om dit voorstel financieel te vertalen.

5. OZJT benut kansen om verbindingen te leggen tussen de inkoop en het contractmanagement van jeugdhulp en de strategische agenda. OZJT ziet toe op gezamenlijk leren en ontwikkelen. *(tijdens de kerntakendiscussie bekend als voorstel 3 binnen de pijler Contractmanagement, -beheer en inkoop)*

Dit voorstel volgt op het voorstel uit het ambitie scenario van Jeugd waarin OZJT stuurt op het regionale zorglandschap Jeugd. Het was nog niet mogelijk om dit voorstel financieel te vertalen omdat het voorstel nog om verdere uitwerking en verdieping vraagt op onderdelen.

#### Coördineren KIT

6. SamenTwente stopt met de coördinatie op KIT. *(tijdens de kerntakendiscussie bekend als voorstel 1 binnen de pijler Contractmanagement, -beheer en inkoop)*

Mogelijke effecten zijn:

- Zorgaanbieders met andere bedoelingen krijgen meer ruimte om toe te treden tot het zorglandschap in Twente.
- Er is een waterbedeffect voor gemeenten, die verantwoordelijk worden voor het actief toetsen van aanbieders op kwaliteitsvereisten.

Het was nog niet mogelijk om dit voorstel financieel te vertalen omdat deze werkzaamheden onderdeel zijn van een breder takenpakket dat verband houdt met inkoop, contractmanagement en contractbeheer.

7. **Traject Toekomstbesteding Werken JGZ: Verbreden inhoud en aanbod JGZ.** *(tijdens de kerntakendiscussie bekend als voorstel 8 binnen de pijler Jeugd)*

De JGZ speelt een belangrijke rol binnen de Hervormingsagenda, met name als het gaat om het versterken van de sociaal pedagogische basis; het deel van de sociale basis dat bijdraagt aan het opgroeien, opvoeden en ontwikkelen van jeugdigen. Doel van het traject Toekomstbestendig Werken is o.a. vanuit de JGZ meer impact te genereren en daarnaast de kennis en expertise binnen de JGZ beter te benutten bij de toegang tot jeugdhulp.

## 4. Overzicht maatwerktaken

#	Taak	In opdracht van
1	Pedagogische gezinsondersteuning	13 gemeenten
2	Inloopsprekuren op school.	Losser
3	Inzet jeugdarts Passend Onderwijs.	Dinkelland, Losser, Oldenzaal
4	Participatie aan het integraal toegangsteam WIJZ om de toegankelijkheid, laagdrempeligheid en toeleiding naar zorg of voorliggende voorzieningen te verbeteren.	Losser
5	Inzet van het Ziekteverzuim Expertise Team (ZET) om direct hulp te bieden aan jongeren met complexe problematiek bij schoolverzuim en om expertise te ontwikkelen.	Bekostiging per casus
6	Pilot Jeugdhulpteams (Zorg intensieve scholen) om effectiever en efficiënter integraal onderwijs(ondersteuning) en jeugdhulp te bieden in de context van de school.	Bone, Hengelo, Hof van Twente
7	VVE (monitor). Gemeenten hebben een taak in het monitoren van VVE t.a.v. (non)bereik van VVE. Hiervoor geeft SamenTwente verwijzingen.	Op factuurbasis
8	Inzet van een logopedist.	Borne
9	Participatie van een jeugdarts Milieu en Gezondheid in werkgroepen als onderdeel stuurgroep Zorg en Veiligheid.	Dit wordt regionaal opgepakt
10	Participatie in het familiehuis, een plek waar ouders terecht kunnen voor hulp rondom het gezinsleven.	Enschede
11	Maatwerkafspraken LOES. Het gaat om het geven van online adviezen, het ontwikkelen van lokale LOES-nieuwsbrieven, de inzet van extra PCA, en het coördineren van LOES.	Almelo, Dinkelland, Hengelo, Haaksbergen, Hof van Twente, Oldenzaal, Tubbergen, Wierden Twenterand, Rijssen-Holten
12	Het aanbieden van Integrale Vroeghulp (IVH) bij kinderen van 0 tot 7 jaar en te vroeg geboren kinderen. De hulp is bedoeld om vragen over ontwikkeling en gedrag te beantwoorden.	Almelo, Hellendoorn, Rijssen-Holten, Twenterand, Wierden
13	Participatie van een arts Milieu en Gezondheid bij de Commissie van Arrangementen, die bepaalt of een kind in aanmerking komt voor plaatsing binnen een speciale onderwijsvoorziening.	
14	Participatie van JVK/JA/VS in netwerken sociaal netwerk bij de thema's Kansrijke Start, Armoede en KNGG.	Hengelo, Oldenzaal
15	Participatie van JVK aan het Integraal Kind Centrum.	Almelo
16	Betrokkenheid bij diverse themalijnen van Twentse Koers om in samenwerking met gemeenten en ketenpartners meer impact te genereren. Het gaat om samenwerking op de themalijnen preventie en gezondheid, mentaal welbevinden en bestaanszekerheid	Dit wordt regionaal opgepakt
17	I&H Inspectie gastouders 100% - dit is een uitbreiding van een wettelijke taak.	Almelo, Enschede, Hengelo

18	Het project Nu Niet Zwanger leiden en coördineren. Dit project maakt onderdeel uit van de dienstverlening die SamenTwente aanbiedt op het thema seksuele gezondheid. Het project loopt formeel tot 1 mei 2025 en Het AO heeft besloten dit project door te laten lopen tot 1 januari 2026.	Dit wordt regionaal opgepakt, alle gemeenten doen mee.
19	Gezondheidssprekuren dak en thuislozen (valt onder OGGZ) om laagdrempelige eerstelijnszorg aan te bieden op een locatie in Enschede.	Borne, Dinkelland, Enschede, Haaksbergen, Hengelo, Hof van Twente, Losser, Oldenzaal.
20	Wijk GGD (valt onder OGGZ). Dit project is bedoeld om een snelle(re) signalering van personen met verward en zorgwekkend gedrag te herkennen en zo te kunnen voorzien in hun zorgbehoefte.	Almelo, Borne, Dinkelland, Haaksbergen, Oldenzaal en Tubbergen
21	Schoonmaakbudget OGGZ. SamenTwente is verantwoordelijk voor het uitvoeren van schoonmaakacties en situaties waarin inwoners vanwege een stoornis of gedragsproblematiek hun huis vervuilen en geen draagkracht hebben om de rekening (volledig) zelf te betalen.	Almelo, Enschede, Hengelo
22	Hoofdfunctie meldpunt zorgwekkend gedrag OGGZ. Medewerkers van het meldpunt zorgwekkend gedrag voeren tijdens kantooruren een piket voor de hoofdfunctie.	Deze taak wordt uitgevoerd voor 13 van de 14 Twentse gemeenten.
23	Reizigerszorg: artsen van de GGD zijn medisch eindverantwoordelijk voor reizigersadvies en vaccinaties.	Een arts in dienst van de GGD is eindverantwoordelijk.
24	Ondersteuning Senioren Op Eigen Kracht (SOEK) voor 10 gemeenten; o.a. een kwaliteitsimpuls geven aan SOEK (gesprekskaarten op basis van positieve gezondheid) en agendasetting gezondheid senioren.	Deze taak wordt uitgevoerd voor 10 van de 14 Twentse gemeenten.
25	Regionale coördinatie JOGG voor 11 gemeenten; ondersteuning bij implementatie van JOGG-aanpak. Inzet op samenwerking en verbinding in de regionale aanpak en onderlinge uitwisseling tussen gemeenten. Regie op het regionale plan van aanpak en de ontwikkelingen en onderdelen die op Twents niveau opgepakt kunnen worden. Aanspreekpunt voor het landelijke JOGG-bureau.	Deze taak wordt uitgevoerd voor 11 van de 14 Twentse gemeenten.
26	Mentale gezondheid: maatwerk kwalitatief onderzoek, verkenning in afstemming met themalijn Twentse Koers	Haaksbergen
27	Gezonde leefomgeving: kwalitatief actie onderzoek deelname traject.	Losser, Wierden
28	In opdracht van gemeenten onderzoek uitvoeren naar specifiek onderwerpen. Denk aan wijkprofielen, middelengebruik, sport en bewegen.	Op factuurbasis
29	Vervoer: contractmanagement en beheer doelgroepenvervoer	10 gemeenten
30	Scheidingstafels: het leveren van een voorzitter voor de scheidingstafels van de gemeenten Tubbergen en Dinkelland.	Dinkelland, Tubbergen



## **5. Voorstellen die ter voorbereiding op de beeldvormende bespreking zijn verzonden**

Deze bijlage wordt separaat meegezonden.

## **6. Informatieset taken organisatieonderdelen SamenTwente**

Deze bijlage wordt separaat meegezonden.

## **7. Informatieset coalitiepartner Twentse Koers**

Deze bijlage wordt separaat meegezonden.