



REGIO
CULTUUR
TWENTE

TREK IN TWENTE

Ontwikkelstrategie Cultuurregio Twente

23 februari 2026

Inhoud

Achtergrond en analyse	
Inleiding: Trek in de schoorsteen	2
Totstandkoming	3
Over de cultuurregio	4
Cultuurregio in Twente tot nu toe	5
Evaluatie	6
Culturele aantrekkingskracht universiteitssteden	7
Strategische uitgangspunten	
De ontwikkelambities van Twente	9
Culturele schoorstenen in een breed veld	10
Denken in ketens	11
Wat trekt talenten – en wat houdt ze in Twente?	12
Welk cultureel aanbod trekt het hardst?	13
Bestaande waarde	14
Strategie	
Keuzes maken	16
Bouwstenen voor trek in Twente	17
Third places	18
Muziektheaterhuis Twente	22
Twente Dome	24
Creativiteit en technologie	26

Organisatie en uitvoering	
Op één plek kennisdelen en samenwerken	30
Deelnemen en organiseren	31
Gesprekspartners	32
Bronnen	33

Deze strategie is ontwikkeld onder begeleiding van adviesbureau Blueyard, Geert Boogaard en Ingrid van Engelshoven, in opdracht van Cultuurregio Twente



Cultuurregio Twente is een samenwerkingsverband van de 14 Twentse gemeenten

Penvoerder: Gemeente Enschede

Contact: Marieke van Engelen-Kuipers
m.vanengelen-kuipers@enschede.nl

23 februari 2026

Trek in de schoorsteen

Cultuurregio Twente werkt aan een sterker, zichtbaarder en beter verbonden cultureel ecosysteem. Dit document is bedoeld als strategische leidraad voor bestuurders en partners: het helpt om keuzes te maken, prioriteiten te stellen en gezamenlijk tempo te houden. Het gaat daarbij niet alleen om cultuur als sector, maar om cultuur als systeem dat bijdraagt aan leefkwaliteit, talentontwikkeling, regionale identiteit en de aantrekkingskracht van Twente.

De titel **Trek in Twente** is bewust gekozen. Trek verwijst naar aantrekkingskracht: wat maakt Twente aantrekkelijk om te wonen, te werken, te studeren en te blijven. Trek verwijst ook naar de trek in de schoorsteen: de opwaartse kracht die ontstaat wanneer er een paar sterke bronnen van warmte en activiteit zijn. In een regionaal cultuursysteem betekent dat: enkele plekken, makers en programma's die zichtbaar zijn, publiek trekken en anderen meenemen. Trek is daarmee zowel het effect (aantrekkelijkheid) als het mechanisme (opwaartse beweging).

Trek werkt alleen als het systeem klopt. Dat vraagt spreiding én pieken: een netwerk van toegankelijke cultuurplekken dichtbij huis, én een paar uithangborden met uitstraling die Twente op de kaart zetten. Het vraagt ook samenhang: verbinding tussen gemeenten, tussen disciplines, tussen cultuur en onderwijs, en tussen talentontwikkeling en publiek. De cultuurregio is het organiserend verband om die samenhang te bouwen.

Deze strategie geeft taal en structuur aan die beweging. Ze maakt duidelijk welke thema's Twente nu kan laten groeien, welke instrumenten daarbij passen, en welke rol bestuurders en partners daarin hebben. Daarmee is het een werkdocument: om gezamenlijke keuzes te legitimeren, om samen te leren, en om richting te houden in gesprekken met provincie, Rijk en fondsen.

Trek in Twente | Ontwikkelstrategie Cultuurregio Twente



Gephotoshopte schoorsteen van de voormalige dekenfabriek TETEM in Enschede. Foto: Hans Engbers

Totstandkoming

Voor de ontwikkeling van een nieuwe visie op de Cultuurregio Twente is adviesbureau Blueyard gevraagd om een objectieve analyse te maken van het huidige programma, en tegelijkertijd met een zelfde objectiviteit te adviseren over een toekomstige strategie. Daarbij is het volgende proces doorlopen:

Onderzoek

Huidige programma
Cultuurregio Twente

Opgaven en kansen
Schaalsprong Twente

Toets

Klankbordgroep
Cultuurinstellingen

Cultuurwethouders
Twente

- Interviews en werksessies met...
 - Ambtenaren gemeente, provincie en rijk
 - Wethouders
 - Culturele instellingen Twente
 - Wetenschap/onderwijs
 - Twente Board
 - Deskresearch
 - beleidsdocumenten
 - eerdere onderzoeken
- Zie einde document voor lijst bronnen en gesprekspartners

De strategie van de cultuurregio wordt in lijn gezet met de grotere opgaven voor Twente. Deze zijn onder andere verwoord in de Ruimtelijke Ontwikkel Strategie (ROS Twente) en in de Twentse invulling van het Nationaal Programma Vitale Regio's (NPVR). Twente Board speelt hierin een centrale rol.

Cultuur kan en moet steviger bijdragen aan de geformuleerde opgaven, zoals het aantrekken en behouden van talent.

NIET IN PLAATS VAN LOKAAL BELEID

De strategie voor de Cultuurregio Twente komt niet in de plaats van lokaal cultuurbeleid. Hier hebben de gemeenten zelf hun verantwoordelijkheid. Wel kan de gezamenlijke focus gemeenten inspireren bij het maken van eigen keuzes.

De strategie voor de Cultuurregio Twente is niet primair gebaseerd op wat culturele instellingen vragen, maar op wat de schaa sprong van de regio vraagt.



Over de cultuurregio

Cultuurregio heeft update nodig

De cultuurregio is een samenwerkingsverband waarin gemeenten en culturele partners afspraken maken over gezamenlijke ontwikkeling. Het is geen extra bestuurslaag, maar een manier om over gemeentegrenzen heen te organiseren wat lokaal alleen niet haalbaar is: afstemming, schaal, zichtbaarheid en continuïteit.

Sinds 2018 werken veertien gemeenten in Twente samen binnen de Cultuurregio Twente. Met het regioprofiel Ruimte voor Verbeelding en het uitvoeringsprogramma 2023–2028 is een stevige basis gelegd. Belangrijke projecten zoals de Twentse Maakplaatsen en de Creatieve Broedplaatsen hebben regionale impact laten zien en het draagvlak voor samenwerking versterkt.

Halverwege de looptijd van het uitvoeringsprogramma is er aanleiding tot herijking. Ontwikkelingen zoals de aankomende gemeenteraadsverkiezingen, de herziening van het landelijke cultuurbestel per 2029, maar ook verschuivingen in cultuurparticipatie (veranderingen vrije tijd, verenigingen, educatie) en demografie (vergrijzing landelijk gebied, positie jongeren, aantrekkingskracht, etc.), maken dat een hernieuwde strategische positionering noodzakelijk is.

Bovendien is er een groeiend besef dat een sterke cultuurregio betekenisvolle kansen voor de ontwikkeling van Twente in zich draagt.

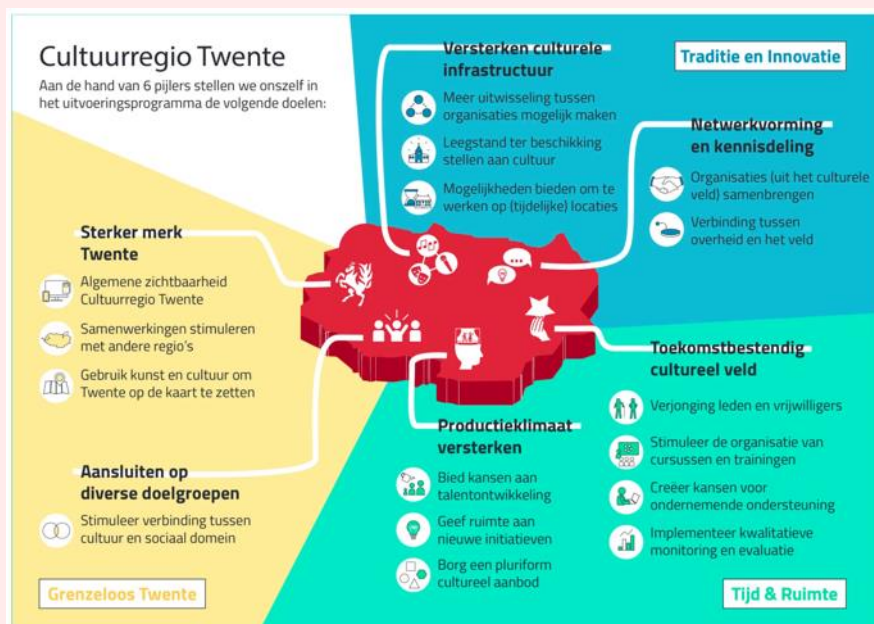
- Om cultuur in de regio te stimuleren heeft het Ministerie van OCW in 2019 het initiatief genomen voor de ontwikkeling van Cultuurregio's.
- Een cultuurregio is een regionaal samenwerkingsverband; het heeft verder geen formele status en er is vanuit het rijk geen vast budget aan verbonden.
- Onder andere via de Cultuurregio's blijft het Ministerie van OCW in verbinding met de regio.
- Cultuurregio Twente is één van de inmiddels 19 cultuurregio's in Nederland.
- Doel van de Cultuurregio in Twente: méér betekenis en méér middelen voor kunst en cultuur in de regio.
- Cultuurregio's vragen om investeringen en om aandacht van de betrokken gemeenten en de spelers in het culturele veld.
- Een bijdrage vanuit het Ministerie van OCW voor projecten van de cultuurregio is niet vanzelfsprekend. Maar ook andere rijksmiddelen zijn in Cultuurregio-verband aanspreekbaar.
- Het rijk kan op verschillende manieren bijdragen, maar dat vraagt wel om goede plannen, gecommitteerde partners en lokaal draagvlak.

Cultuurregio in Twente tot nu toe

Het profiel van Cultuurregio Twente

Het profiel van de huidige Cultuurregio Twente is gevat in drie thema's:

1. **Tijd en ruimte:** de letterlijke ruimte die er in Twente is, maar ook de tijd en ruimte om je te bezinnen, te ervaren, je te ontwikkelen, te experimenteren en fouten te maken.
2. **Traditie en innovatie:** traditie in verenigingen, immaterieel erfgoed, folklore; maar ook innovatie als hightechregio.
3. **Grenzeloos Twente:** het beslechten van grenzen van instellingen, gemeenten, de regio.



	2023	2024	2025	2026	2027	2028
Twentse Maakplaatsen (basis)	x	x				
Voortzetting Twentse Maakplaatsen (basis)			x	x	x	x
Creatieve Broedplaatsen Twente (basis)	x	x	x			
Vervolg Creatieve Broedplaatsen Twente (basis)				x	x	x
Cross-TIC (basis)	x	x				
Vervolg Cross-TIC (basis)			x	x	x	x
+ Gezamenlijk Programma jongeren (plus)	x	x				
+ Gezamenlijke verkenning bibliotheken (plus)			x	x	x	x
+ Fonds voor regionaal evenement/initiatief (plus)			x	x	x	x
+ Twents cultuurcongres (plus)	x	x	x	x	x	x
+ Cultuureducatie verkenning (plus)	x	x	x	x	x	x
+ (Immaterieel) erfgoed en vrijetijdseconomie (plus)	x	x	x	x	x	x
Voortzetting en uitbouwen samenwerking (basis)	x	x	x	x	x	x

Profiel is DNA Twente, maar meer trek is nodig

Het programma heeft tot op heden een focus op 'het maken'; onderzoeken, experimenteren, techniek inzetten. Dat is passend bij het DNA van de regio. Maar daar kunnen we nog meer mee naar buiten treden. Via bestaande en nieuwe initiatieven.

Het programma wordt nu gespreid over de regio uitgevoerd, met een focus op kinderen en jongeren. Dat is positief voor de inwoners van Twente, maar tegelijkertijd is het beeld naar buiten toe niet echt helder en vooral ook niet aansprekend genoeg voor het trekken van talent naar de regio. Kortom, het huidige programma genereert nog te weinig 'Trek in Twente'.

Evaluatie

Met behulp van interviews, bronnenonderzoek en verschillende werksessies is het programma in vogelvlucht geanalyseerd. Bij de continuering van het programma moeten sommige aspecten / onderdelen nog in meer detail bekeken worden.

+ / +

Inhoud sluit aan op DNA van makersregio

De keuze voor de ontwikkeling van het maaktalent is logisch en werkt ook goed uit. Het programma heeft met Twentse Maakplaatsen en Creatieve Broedplaatsen al veel gerealiseerd verspreid over de regio.

Concrete projecten; beter dan elders

Het uitvoeringsprogramma heeft al tot het nodige geleid. Het is voor een belangrijk deel concreet. Afgezet tegen het landelijk beeld, doet Twente het hiermee bijzonder goed.

Ministerie OCW positief over Twente

De Cultuurregio Twente is positief opgevallen bij het ministerie van OCW. Men waardeert de concrete aanpak.

Extra middelen binnengebracht

Er is extra geld binnengehaald van buiten Twente. Investeren loont dus.

Positieve houding cultuurinstellingen

De betrokken culturele instellingen staan doorgaans constructief tegenover de Cultuurregio. Instellingen waren positief over het Cultuurcongres o.a. ivm netwerken.

Samenwerking lokale overheden

Samenwerking in cultuurregio-verband tussen drie steden werkt redelijk goed.

+ / -

Inhoudelijk goed, maar exposure is kans

Focus van het programma is vooral gericht op ontwikkelen van het *makerstalent* - en dat is goed - maar met de gekozen aanpak wordt Twente nog niet op de kaart gezet. De exposure blijft nog uit. Daar ligt dé kans.

Nog te weinig impuls bestaande aanbod

Het programma sluit inhoudelijk aan op bestaande culturele instellingen en hun activiteiten (bijv. Gogbot). Meer doen met het bestaande kan een impuls betekenen. Daar liggen kansen voor de toekomst.

Interesse, maar te weinig helderheid

Er bestaat in het culturele veld interesse voor het programma. Voor stakeholders is het echter niet altijd helder wat Cultuurregio Twente als geheel wil, doet en betekent.

Cross-TIC zoekt nog rol en positie

Het project Cross-TIC biedt ontwikkelings-trajecten aan voor makers van alle kunst- en vormgevingsdisciplines. De koers om het 'crossmediale' verder te ontwikkelen is goed en nodig, maar het initiatief heeft nog moeite om helder te maken wat haar rol en positie precies is. Dit vraagt extra aandacht en een heroverweging richting de toekomst.

- / -

Onvoldoende focus op aantrekken talent

Twente maakt een schaa sprong en richt zich op het aantrekken van talent. Het programma van de Cultuurregio kan nog veel meer bijdragen aan deze grote opgave.

Geen landelijke uitstraling

Als gevolg van focus-keuze zijn de projecten kleinschalig en opereren ze onder de radar. Grotere projecten met flinke een landelijke uitstraling zijn nog niet gerealiseerd.

Nog niet benutten third places en muziek

Dé culturele trekkers voor jonge talenten zijn de aanwezigheid van creatieve/alternatieve 'third places' en een breed aanbod van muziek. Beiden kregen nog weinig aandacht.

Cultuur nog niet bij Twente Board

Hoewel cultuur een enorme motor kan zijn voor regionale ontwikkeling, heeft cultuur geen vertegenwoordiging binnen Twente Board. Dat is een gemiste kans. Er zijn nu bewegingen gaande om dit te veranderen.

Kleinere gemeenten worstelen nog

Kleinere gemeenten zien niet allemaal nut en noodzaak. Tegelijkertijd hebben ze ook niet genoeg capaciteit om optimaal van de samenwerking te profiteren.

Culturele aantrekkingskracht universiteitssteden

De kaart hiernaast laat een indicatief beeld zien van de **culturele aantrekkelijkheid** van Nederlandse steden voor hoger opgeleid talent (20 to 40 jaar), Nederlands en internationaal.

De beoordeling is tot stand gekomen op basis van gegevens en ervaring van Blueyard. Daarbij is beoordeeld in welke mate het betreffende uitgaansleven, de culturele infrastructuur en het cultuuraanbod voldoet aan de vraag van de doelgroep en in die zin aantrekkingskracht veroorzaakt:

1. **Uitgaansleven:** culturele hotspots, nachtcultuur, cafés met live muziek, dance cultuur, onderscheidende horeca, festivals.
2. **Culturele en creatieve infrastructuur,** zoals muziekpodia, musea, en verblijfsruimten: *third places* zoals herbestemde gebouwen (vaak industrieel erfgoed), bibliotheek 3.0.
3. **Cultuuraanbod:** popmuziek, toegankelijke klassieke muziek, theater/cabaret, film, hedendaagse kunst en exposities – vernieuwende musea, galeries en kunstenaarsinitiatieven.

Hoewel de scores niet absoluut zijn, tonen ze een herkenbaar patroon: steden die zowel een sterk cultureel ecosysteem als een levendige scene hebben, trekken talent aan en weten het beter vast te houden. Amsterdam, Rotterdam en Utrecht vormen daarin de nationale top, gevolgd door middelgrote steden met een eigen profiel zoals Groningen en Nijmegen.

Twente scoort met Hengelo en Enschede laag, net als andere steden met een technische universiteit. In Delft gaan studenten voor cultuur en het nachtleven naar Rotterdam. In Eindhoven wordt al jaren structureel te weinig geïnvesteerd in cultuur. Daar is nu wel het besef ingedaald dat overheid en bedrijven samen iets moeten doen om de broodnodige *workforce* te trekken.



Let op: nuance!

Dit kaartje laat de rol van de cultuur zien in de aantrekkingskracht op jonge talenten. Er spelen echter meerdere factoren een rol om ergens naar toe te verhuizen: woonlasten, soorten studies, banen, type bedrijven, scholen.

Strategische uitgangspunten

- Werken in lijn van ontwikkelambities Twente
- Meer trek in de schoorsteen genereren
- Denken in ketens
- Op basis van vraag doelgroepen: wat trekt?
- Doorontwikkelen wat al werkt

De ontwikkelambities van Twente

Kunst, cultuur en creativiteit zijn van wezenlijk belang

Twente staat voor grote opgaven. Een van de belangrijkste is de enorme schaa sprong die in de regio moet plaatsvinden. De regio is aangemerkt als een van de nieuwe groeiregio's van Nederland. In de komende tien jaar moeten er duizenden huizen gebouwd worden om de druk op de Randstad op te vangen. Er zullen vele duizenden inwoners bijkomen.

Daarom zal Twente de komende jaren met rijkssteun niet alleen het wonen een impuls moeten geven, maar ook werk en de economie in de regio. Daarbij is voor Twente de focus op het versterken van de maakindustrie en de High tech & Smart Material sector.

Voor het ontwikkelen van de beoogde economie en de schaa sprong zijn mensen nodig. Niet alleen mensen met technologische beroepen, maar ook bijvoorbeeld met beroepen in zorg en welzijn, het onderwijs of het openbaar bestuur. En naast dit alles is er ook nog eens een enorme vraag naar agrarisch personeel.

Om al deze mensen naar Twente te trekken, zijn grote inspanningen noodzakelijk. Er moeten uiteraard genoeg betaalbare woningen zijn, maar ook een aansprekende, prettige leefomgeving – een omgeving die een doelgroep van tussen de 20 en 40 jaar aanpreekt.

Nu is Twente gezegend met prachtig landschap en idyllische dorpen - en dat wordt ook zeer gewaardeerd door de nieuwkomers – maar het ontbreekt Twente voor een deel nog aan een aantrekkelijk (spannend) aanbod van uitgaan, cultuur en creativiteit dat juist de jongere generaties aanspreekt. Daarom is de ontwikkeling van dit aanbod van kunst, cultuur en creativiteit zo cruciaal voor de ontwikkeling van Twente.

Rol in ambities Twente Board

Als door het rijk aangewezen ontwikkelregio werkt Twente Board op dit moment aan haar invulling van het Nationaal Programma Vitale Regio's. Dat is een soort bidbook om in aanmerking te komen voor de ontwikkelgelden van het rijk.

In dit bidbook formuleert Twente haar ontwikkelambities. Kort opgesomd zijn dat:

1. Iedereen kan **meedoen**
2. Twente als **High Tech hotspot**
3. Ruimte voor **ondernemen**
4. **Fijn wonen** voor iedereen
5. **Voorzieningen** zijn bereikbaar
6. Twente is **magneet** voor talent

Wie de rood-gemarkeerde woorden uit deze ambities op zich laat inwerken, realiseert zich dat kunst, cultuur en creativiteit een rol van betekenis kunnen spelen bij al deze ambities. Het is daarom van belang om alle relevante culturele/creatieve spelers in dit veld te betrekken bij het realisatie van de ambities.

Culturele schoorstenen in een breed veld

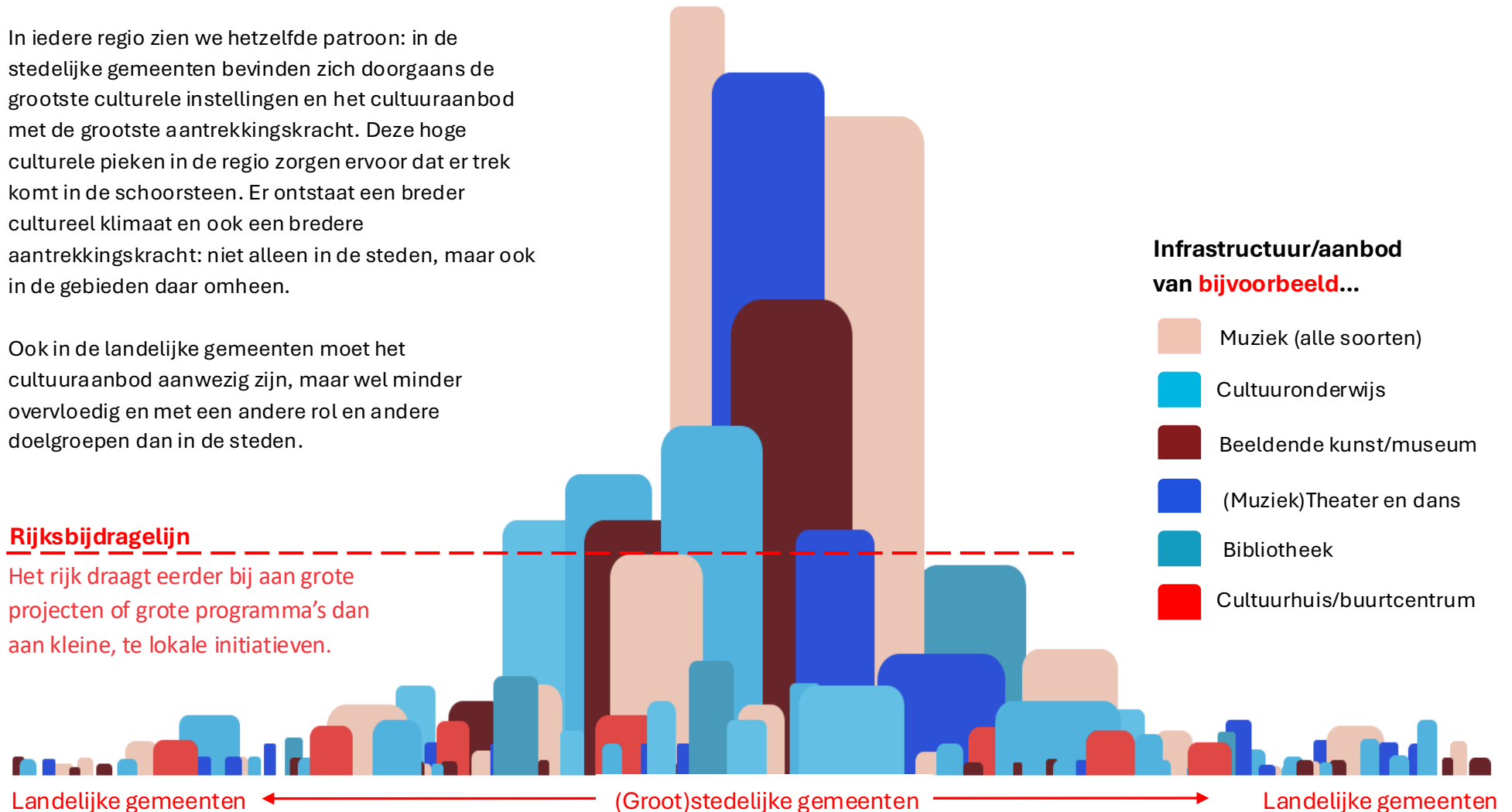
Culturele schoorstenen van voldoende hoogte zorgen voor de trek in Twente

In iedere regio zien we hetzelfde patroon: in de stedelijke gemeenten bevinden zich doorgaans de grootste culturele instellingen en het cultuuraanbod met de grootste aantrekkingskracht. Deze hoge culturele pieken in de regio zorgen ervoor dat er trek komt in de schoorsteen. Er ontstaat een breder cultureel klimaat en ook een bredere aantrekkingskracht: niet alleen in de steden, maar ook in de gebieden daar omheen.

Ook in de landelijke gemeenten moet het cultuuraanbod aanwezig zijn, maar wel minder overvloedig en met een andere rol en andere doelgroepen dan in de steden.

Rijksbijdragelijn

Het rijk draagt eerder bij aan grote projecten of grote programma's dan aan kleine, te lokale initiatieven.



Denken in ketens

Het aanbod van kunst en cultuur ontwikkelt zich in de meeste gevallen in culturele *ketens*. Daarbij begint het met het verkennen en het leren: *cultuureducatie*. En dan volgt het doen en het echt deelnemen: *cultuurparticipatie*.

Sommige mensen die kunst zijn gaan maken of beoefenen willen zich verder ontwikkelen, via een opleiding of door leren in de praktijk. En dat is de stap van de *talentontwikkeling*.

In het traject van talentontwikkeling zien we verschillende stappen (ketens) richting de *professionele top*. Hier horen ook experimenteren, falen en weer opstaan bij.

En zo vormt zich voor elke kunstdiscipline een ware keten. Bijvoorbeeld de keten van de muziek. Van lokaal meespelen in de harmonie, tot aan concerten op het hoofdpodium van de regio.

Grote instellingen zouden een 'ketenverantwoordelijkheid' kunnen krijgen (inclusief middelen). Waarbij zij zich mede verantwoordelijk voelen voor hún hele keten. In dit geval voor bijvoorbeeld 'muziek'.



Wat trekt talenten – en wat houdt ze in Twente?

Twente moet veel (vooral jonge) mensen aantrekken om haar ambities te verwezenlijken. Het zijn mensen in vele soorten en met verschillende opleidingen; theoretisch of praktijkgericht. Hoe trek je ze naar de regio? En hoe zorg je ervoor dat ze ook blijven? Hoe houden ze trek in Twente?

Wie moeten we aantrekken?

Op het moment van schrijven ontwikkelt Twente Board heldere profielen van type mensen die Twente nodig heeft om haar ambities te verwezenlijken. Het is belangrijk dat deze profielen ook gebruikt worden voor het uitwerken van het beleid voor de cultuurregio.

Op dit moment geven we enige algemene karakteristieken.

Twente wil ‘talenten’ aantrekken. Met talenten bedoelen we de (vaak jonge) mensen die nodig zijn voor de bemensing en ontwikkeling van de bedrijven en organisaties die de schaa sprong voeden en dragen.

Dat betekent in Twente een focus op...

- Jongere generaties (ze hebben nog lange tijd betekenis) in de leeftijd 20 – 40 jaar.
- Opleiding
 - Praktisch met focus op techniek: voor maakindustrie
 - Theoretisch met focus op techniek: voor high tech industrie
 - Academisch bèta: voor onderzoek en Universiteit Twente.
- Type opleiding/achtergrond ...
 - Technologie (van low tech metaal tot high tech ICT)
 - Zorg en welzijn
 - Onderwijs en wetenschap
 - Agrarische sector
 - Dienstverlening
 - Overheid/openbaar bestuur

De aantrekkingskracht van een regio op jongere generaties, hangt in hoge mate af van het sociale en culturele klimaat. Is het ergens fijn wonen, en kan je er plezierige, samen met anderen, je vrijetijd invullen? Het aanbod van kunst en (uitgaans)cultuur speelt hierin een belangrijke rol. Dat doet het op twee manieren: via het gebruik of bezoek van het aanbod en via het feit dat het aanbod er als optie is. Dat wordt de ‘optiewaarde’ genoemd.

We moeten dus niet alleen kijken naar waar mensen daadwerkelijk gebruik van maken - de gebruikerswaarde – maar ook naar de optiewaarde.

Gebruikswaarde

De bijdrage van aanbod aan het dagelijkse/wekelijkse leven:

- laagdrempelig
- frequent gebruik
- sociale agenda en ontmoetingen

Optiewaarde

De waarde van “het is er”:

- keuzevrijheid / compleetheid
- imago en identiteit
- toekomstwaarde (ook als je minder vaak gaat)

Voor talentbinding is dit vaak de snelste “winst”: het gaat om het ritme van de week, niet alleen om incidentele topbezoeken.

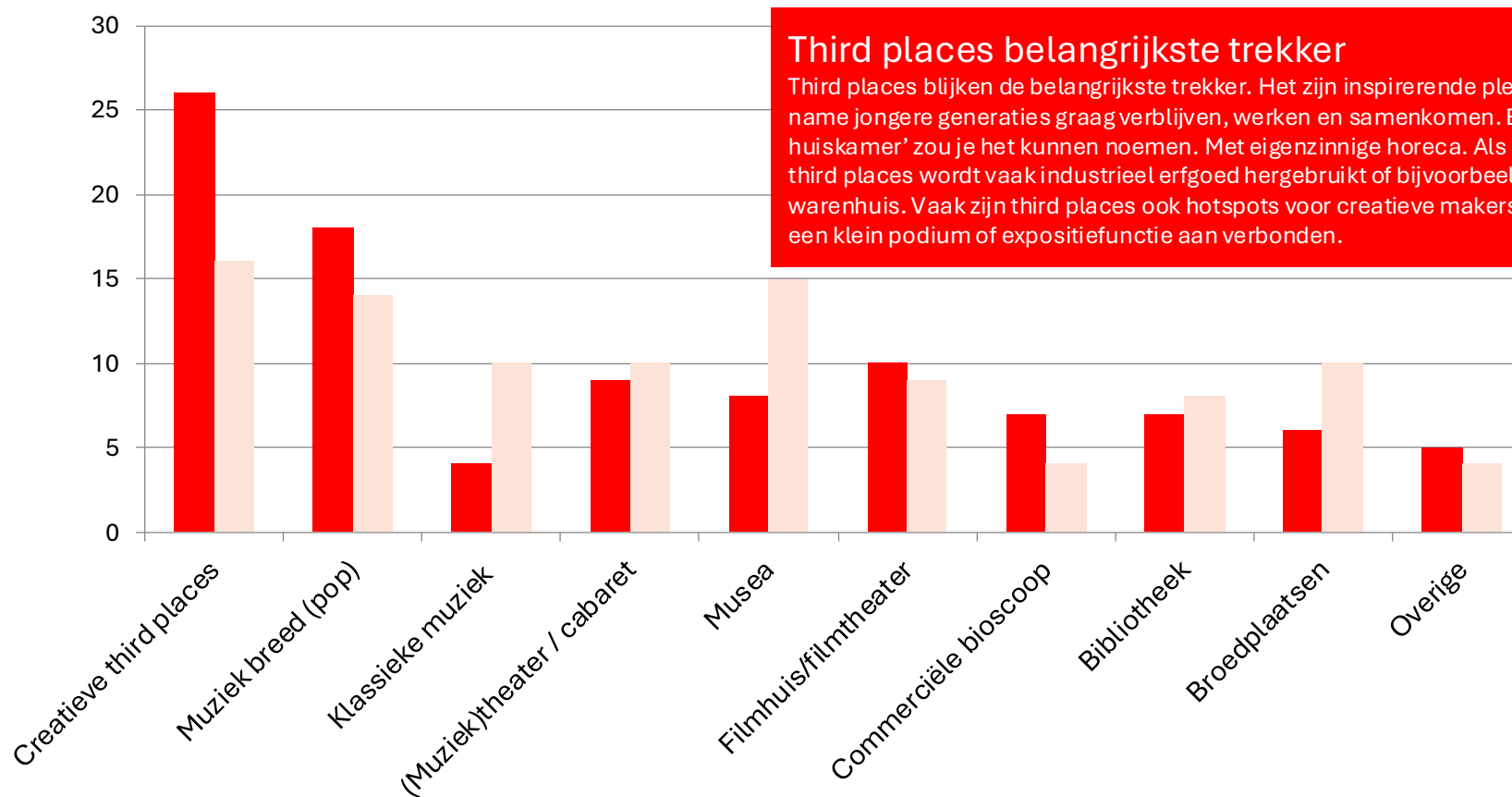
Optiewaarde is belangrijk bij verhuisbeslissingen: mensen willen niet het gevoel hebben dat ze structureel moeten uitwijken.

Optiewaarde:

“Ik ga bijna nooit naar het theater, maar toch vind ik het belangrijk dat het er is. De aanwezigheid ervan was zelfs een van de redenen om hier te komen wonen.”

Welk cultuuraanbod trekt het hardst?

Landelijk beeld gebruikswaarde versus optiewaarde voor 'talent-doelgroepen' in de leeftijd van 20 tot 40 jaar



Third places belangrijkste trekker

Third places blijken de belangrijkste trekker. Het zijn inspirerende plekken waar met name jongere generaties graag verblijven, werken en samenkomen. Een 'openbare huiskamer' zou je het kunnen noemen. Met eigenzinnige horeca. Als locatie van deze third places wordt vaak industrieel erfgoed hergebruikt of bijvoorbeeld een voormalig warehouse. Vaak zijn third places ook hotspots voor creatieve makers. Soms is er ook een klein podium of expositiefunctie aan verbonden.

Popmuziek op nr. 2

De aanwezigheid van muziek – met name popmuziek – scoort ook hoog. Hier gaat het zowel om het muzikaanbod, als om de locatie en het onderdeel zijn van een gemeenschap. Dat geldt voor alle opleidingsniveaus en speelt met name in de leeftijd 20 tot 40 jaar een belangrijke rol.

■ Gebruikswaarde (som=100) ■ Optiewaarde (som=100)

→ Dit is een relatieve weging: wat heeft op een schaal van 0 tot 100 de meeste betekenis voor de doelgroep?

De verdeling in de grafiek is tot stand gekomen op basis van meerdere bestaande inzichten en cijfers uit bestaande bronnen. Er is geen nieuw empirisch onderzoek gedaan naar de situatie in Twente. Bronnen die onder andere zijn gebruikt: Atlas voor gemeenten (voorzieningenniveau 2024/woonaantrekkelijkheid 2025); Cultuur in Beeld/Cultuurmonitor (2025); PON & Telos (Landsdeel Oost, 2025); CBS, Dossier Culturele en creatieve sector, Vrijtijd en cultuur (2023).

Bestaande waarde

Om de aantrekkingskracht van een regio als Twente te versterken, is het zaak om goed te kijken naar wat in aanleg al aanwezig is – en wat in de kern van betekenis kan zijn in het versterken van de aantrekkingskracht en het profiel van Twente. En gelukkig is dat heel wat.

We benoemen een aantal elementen die in staat zijn om juist de beoogde doelgroepen te boeien en te binden, zonder daarbij de niet genoemde tekort te willen doen:

Muziekcultuur

o.a. muziekonderwijs,
muziekverenigingen, koren,
bandjes, broedplaatsen,
conservatorium

Muziekpodia

o.a. Metropool Hengelo/Enschede
Muziekcentrum Enschede; kleinere podia
Muziekfestivals

Muziektheater

o.a. Nederlandse Reisopera
Theater Sonnevanck
Theater Producties Twente

Creativiteit & Technologie

o.a. Tetem, Twentse Maakplaatsen
Oyfo en Kaliber Kunstenschool, AKI Academie
Festivals met o.a. Gogbot, en het Twente-
brede Maker Festival Twente

Musea /expo's

Musea en exposities gericht op het DNA van
Twente; musea met technologie als thema.
Zoals de presentaties van Tetem,
Oyfo Technologiemuseum,
en Museumfabriek.

Ruimte/vastgoed

Hoewel hier nog veel ontwikkelt moet worden,
is 'ruimte' wel een heel sterke troef van Twente. Ruimte voor
creativiteit en ontmoeting. Ruimt in of aan de randen van de
steden, ruimte in het landelijk gebied; ruimte in het erfgoed,
fabrieken, winkelpanden, boerderijen.
Ingezette ontwikkelingen vragen
om doorzetten.

STRATEGIE



Keuzes maken...

De inzichten in recente ervaringen, regionale ambities, landelijke trends en internationale wetmatigheden, brengen ons tot een strategie voor de Cultuurregio Twente. Onderdeel van die strategie is keuzes maken; focus kiezen. Dat betekent niet dat we Twente (of de individuele gemeenten) plots bepaalde cultuur laat vallen, het betekent wel dat de **Cultuurregio** keuzes maakt en zich daarbij strategisch richt op wat goed is voor het realiseren van de ambities van Twente.

Inzichten en kansen

Cultuur begint altijd dichtbij

Cultuur maakt ons tot gemeenschap en begint daarom altijd dichtbij. Dat vergt zorg voor een sterke basis.

Cultuur als motor voor ontwikkeling

Cultuur zien we als een motor voor ontwikkeling waarin je moet investeren, wil zij ook kunnen renderen

Strategie in lijn ambities Twente

We moeten het cultuuraanbod dienstbaar maken aan de brede ambitie uit NPVR en andere ontwikkelvisies

Trek in de schoorsteen brengen

Zonder hoge toppen geen trek in de schoorsteen. Door meer trek vlamt het culturele vuur in kernen hoger op.

Keuzes op basis van wat werkt

Investeringen in cultuuraanbod op basis van de noodzakelijke doelgroepen die Twente moet trekken

Ruimte, vastgoed en erfgoed benutten

Plek heeft Twente in overvloed; dat is concurrentievoordeel: industrieel en groen erfgoed, winkels, kerken.

Uitvoering onder regie stellen

Breng organisatie van de samenwerking onder regie. Eén kracht trekt de kar en slaat brug naar Den Haag

Strategische focus

Third places

Trek door verblijven, werken, ontmoeten

Slimmer benutten van het vastgoed, herbestemmen van industrieel en groen erfgoed, winkelpanden, cultuurlocaties.

Muziek: XXL Popmuziekzaal

Twente in trek door top-muziekaanbod

Multi-inzetbare muziekfaciliteit met zaal 5.000 + publiek
Schaalvergroting = komst topaanbod

De ontwikkelketen: Muziektheater

Trek in de schoorsteen plus springplank talent

Verbinding professionals met opleidingen en amateurveld
Onderscheidende kwaliteit muziektheater = landelijke bijdrage

Creativiteit en technologie

Talentontwikkeling én profilering

Met creativiteit onze technologie betekenis geven. Samen leren, ontwikkelen, delen en uitstralen.

Bouwstenen voor trek in Twente

De trek van 'third places'

Vastgoed en cultuur

Aandacht voor de kansen die cultuur vastgoedontwikkeling biedt; o.a. broedplaatsen, studio's, podia. Placemaking gebiedsontwikkeling.

Ruimte in erfgoed

Er zijn veel kansen om het erfgoed te gebruiken als 'third places'. Industrieel erfgoed, maar ook 'groen erfgoed' in het buitengebied.

Gemeenschapshuizen

Kulturhus, buurthuis, vrm.boerderij.

De keten van muziek

Twente Dome

5.000 + zaal, flexibel in te zetten
Hoogwaardige techniek, boven regionaal, ook Duitse markt.
Morgen al beginnen op locatie(s).

Muziektheater Twente

Nationaal Muziektheaterhuis voor de binding tussen Opera, Muziektheater, en Musical. Voor zangers en musici. Van lokaal talent tot wereldtop.

Muziek/theater educatie

Aanbod dichtbij. Start van de keten.

Creativiteit en technologie

CREATECH

Exposure met nieuwe en bestaande activiteiten waarin creativiteit en technologie verbonden wordt. Focus op (inter)nationale positionering.

Broeden en maken

Creative makers ruimte bieden voor verbinding kunst, creativiteit en technologie. Activiteiten Tetem doorontwikkelen/uitbouwen.

Maakeducatie

Lokale maakplaatsen, onderwijs,

Vanuit een sterke basis, voor een sterke basis

Alle elementen van het Cultuurregio-programma hebben een basis dichtbij. Een basis voor de keten van talentontwikkeling (die start met lokale muzieklessen, verenigingen, maakplaatsen, kleine optredens of exposities) en een basis voor Third places: zoals een nieuwe rol voor de bibliotheek, een landhuis dat zich open stelt, etc. Third places brengen gemeenschappen bijeen, in het centrum van de stad, in de wijk en net zo goed in de dorpen en in het landelijk gebied.

* Namen zijn werktitels, invulling en uitwerking moet nog volgen

Third places

Kansen voor erfgoed en vastgoed

Het voormalige Stork-complex in Hengelo biedt alle ruimte om een bijzondere third place te creëren: denk aan verblijven, ontmoeten, werken, studeren. En 's avonds uitgaan, eten en drinken - en bovendien een concert.

Third places

De laatste vijftien jaar heeft het fenomeen van de *third places* zich sterk ontwikkeld. Het zijn laagdrempelige publieke plekken naast thuis en werk, waar mensen graag verblijven, werken, ontmoeten en iets meemaken. De ontwikkeling krijgt dezer dagen extra vaart doordat bibliotheken, cultuurhuizen en leegstaand (industrieel en groen) erfgoed zichzelf opnieuw uitvinden: als publieke huiskamer met werkplekken, labs, programmering, horeca en ruimte voor burgerlijk initiatief. En het belangrijkste voor Twente: third places (met al hun vormen en locaties) zijn de belangrijkste culturele trekkers voor de doelgroep van 20–40 jaar.

Zowel in steden als in dorpen

Third Places zijn niet voorbehouden aan steden. Overal ontstaan nieuwe publieke plekken – op basis van de oeroude behoefte van mensen om elkaar te ontmoeten. In dat licht zou je third places ook ‘de wederopstanding van het gemeenschapshuizen’ kunnen noemen.

Er zijn grote, iconische third places, zoals de LocHal in Tilburg en Forum Groningen. Maar er zijn ook succesnummers die kleiner zijn: bijvoorbeeld Rozet in Arnhem en het Eemhuis in Amersfoort. Ook in Twente zijn er kleine en grotere third places, zoals het Laadperron (zie foto) of Oogst in Hengelo. Bovendien ontwikkelen zich ook nieuwe plekken. In Enschede wordt de voormalige V&D omgetoverd tot een culturele third place (met o.a. de bibliotheek). In Hengelo is de voormalige Storkfabriek een kans.

Ruimte als kans

Twente beschikt over iets wat schaars aan het worden is: ruimte. De Randstad heeft veel publiek, maar weinig ruimte en hoge druk op grond en panden. Twente heeft juist wél de mogelijkheid om third places te laten ontstaan in industrieel erfgoed en fabrieken, in leegstaande winkels, in randen van centrumgebieden en in het landelijk gebied, in een landhuis, bij een natuurorganisatie, en zelfs in boerderijen die nieuwe invulling zoeken.

Trek in Twente | Ontwikkelstrategie Cultuurregio Twente



Het Laadperron in het Oude Wegener-gebouw, Enschede
Een initiatief van lokale, creatieve ondernemers.

Verbindingen met culturele spelers en cultuurgebouwen

De kern is dat third places niet naast het bestaande culturele stelsel hoeven te staan, maar ermee kunnen verknopen. In Twente ligt de verbinding voor de hand met bibliotheken, cultuurhuizen, musea en galeries, wijkvoorzieningen (als lokale basis), podia en theaters (als maker- en publieksstroom), en onderwijs (als instroom en talentketen).

Concreet betekent dit: third places kunnen functioneren als “schakelruimte” in de keten van talentontwikkeling. Ze zijn laagdrempeliger dan het theater of museum, maar inhoudelijker dan alleen horeca. Ze maken het makkelijker om nieuw publiek te laten instappen, om makers een werkruimte te geven, en om initiatieven te testen voordat ze opschalen naar grotere podia of festivals. En ze maken samenwerking praktisch: een bibliotheek die overdag werk- en studieplek is, kan ’s avonds programmering hosten; een museum kan er een werkplaats of publieke labtafel aan koppelen; een theater kan er residenties, try-outs en community-programma’s landen.



Ook een kulturhus of bibliotheek kan een third place zijn, zoals hier in Borne. Foto: Marcel Jurian de Jong

Betekenis voor vastgoed en gebiedsontwikkeling

Third places zijn naast aanjager voor cultuur, zeker ook een instrument voor vastgoed- en gebiedsontwikkeling. En die ontwikkeling is voor Twente van cruciaal belang.

In nieuwe wijken, stationsgebieden en transformatiezones willen gemeenten en ontwikkelaars leefruimte creëren die mensen als pretig én dynamisch ervaren. Ruimte om die binding te genereren: plekken waar je kunt zijn zonder afspraak, waar je mensen tegenkomt, waar iets gebeurt. Dat is precies de waarde van third places.

In de vastgoed- en planologiewereld wordt deze rol van third places vaak beschreven als **placemaking**: het doelbewust ontwerpen en programmeren van plekken zodat ze waarde krijgen voor bewoners én voor de markt.

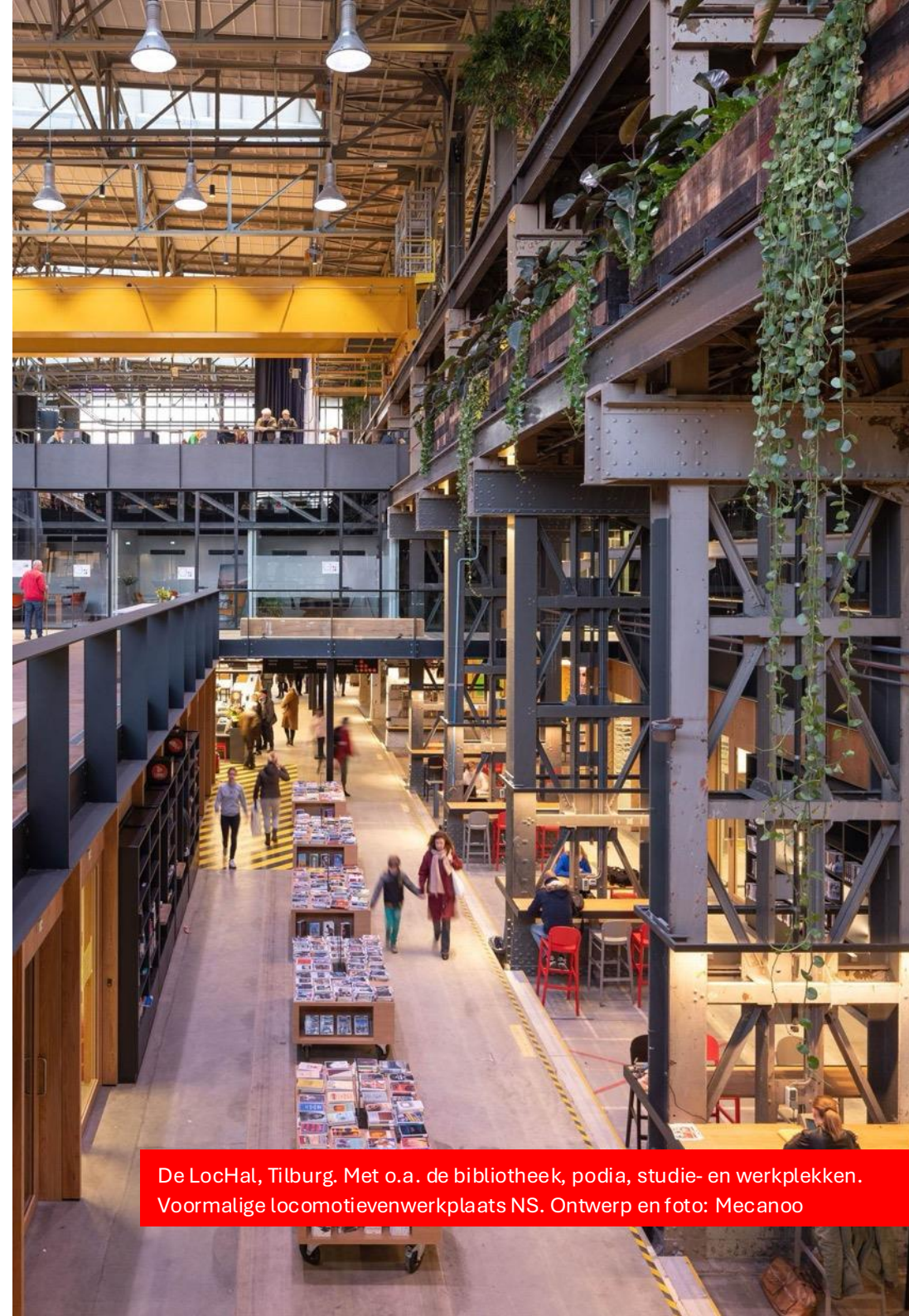
En zo leveren third places niet alleen “zachte” waarde op (levendigheid, inclusie, ontmoeting), maar heeft ook harde effecten: meer bezoekers en levendigheid in centrumgebieden, aantrekkelijker vestigingsklimaat, en waardestijging rond gemengde, cultureel geladen gebieden.

Niet alleen de overheid: vaak publiek – privaat

Zoals voorbeelden in de hele wereld laten zien, is de inzet van creatieve third places vaak een aanjager van vastgoedprojecten. En daarmee ook een factor van belang voor de vastgoed-ontwikkelaars.

Dat betekent dat de ontwikkeling van third places regelmatig private, of publiek-private trajecten zijn. De rol van de overheid is dus niet altijd financieel – niet altijd subsidies – , maar zit ook in ambities stellen, bestemmingsbeleid maken en randvoorwaarden creëren, zoals vergunningen.

Trek in Twente | Ontwikkelstrategie Cultuurregio Twente



De LocHal, Tilburg. Met o.a. de bibliotheek, podia, studie- en werkplekken. Voormalige locomotievenwerkplaats NS. Ontwerp en foto: Mecanoo



Muziektheaterhuis Twente

Landelijke organisatie, lokale impact

Trek in Muziektheater

Twente is een regio met een sterk muzikaal DNA. Bijna nergens zijn zoveel amateurorkesten, harmonies en koren te vinden als hier. Op basis van dit muzikale DNA is in Twente een sterke aanwezigheid ontstaan van wat we kunnen bundelen onder de term ‘muziektheater’: opera, (deels) gezongen voorstellingen, musical, etc.

Daarmee is Twente de uitvalsbasis voor een landelijk gefinancierde opera, een top (jeugd)muziektheater-organisatie en een professioneel koor. De regio kent de laatste jaren een succesvol aanbod van laagdrempelig muziektheater waarbij de lokale gemeenschap betrokken wordt. Twente kent bovendien een opvallend sterke infrastructuur voor muziekeducatie. Met onder andere het Wilminktheater en het Muziekcentrum beschikt Twente over bijzonder goede (maar nog niet optimaal benutte) voorzieningen voor juist deze vorm van podiumkunst.

Twente als landelijk centrum voor muziektheater

Daar waar Twente Dome met popmuziek veel trek naar de regio zal genereren, is het verstandig om daarnaast een flinke artistiek-eigen ‘schoorsteen’ te ontwikkelen die Twente een ander soort trek bezorgt: landelijke artistieke erkenning en bekendheid – plus artistieke ontwikkelkansen voor talenten uit de hele regio. Wanneer krachten slim worden gebundeld, kan juist Twente de landelijke broedkamer en the place to be voor muziektheater worden.

De kernspelers zijn er al: de landelijk gefinancierde Nederlandse Reisopera Theater Sonnevand en Stichting Theaterproducties Twente. Maar denk ook aan koor Consensus Vocalis en het conservatorium en de kunstacademie (AKI) van ArtEZ. En natuurlijk de verschillende podia en festivals van Twente.

Maar er is nóg een belangrijk argument voor Twente om in te zetten op muziektheater: dit genre is landelijk nog nergens belegd. Muziektheater heeft – opvallend genoeg – landelijk nog geen duidelijke plek in het rijks cultuurbestel. Juist de laatste jaren gaan er relevante stemmen op die deze tak van de podiumkunsten meer aandacht en rijksmiddelen willen geven.

Trek in Twente | Ontwikkelstrategie Cultuurregio Twente

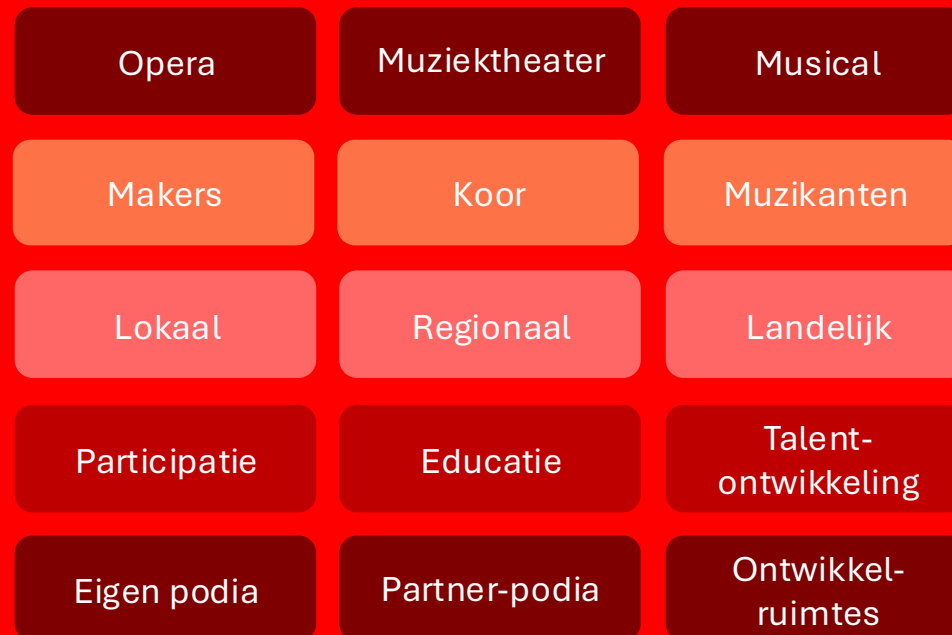
Een unieke kans: MuziekTheaterhuis Twente

Voor Twente ligt er een unieke kans om de nieuwe landelijke functie voor Muziektheater te ontwikkelen. Dit Muziektheaterhuis Twente (werktitel) kan zich onder andere landelijk onderscheiden door de multidisciplinaire aanpak, de verbinding met de inwoners en de rol in de landelijke talentontwikkeling in dit genre.

Maar daarvoor moeten de spelers – makers, podia én overheden – in Twente zélf de eerste stap zetten. Daarbij is het aannemelijk dat de Nederlandse Reisopera het voortouw neemt en de samenwerking opzoekt en uitwerkt met o.a. Wilminktheater en Muziekcentrum Enschede; Phion of ander orkest / ensembles / musici; Consensus Vocalis / zangers; muziektheater-producenten; Kaliber Kunstenschool en ArtEZ Conservatorium.

Makershuis voor muziektheater

Multidisciplinair, één talentketen, lokale basis, landelijke betekenis



Samen optrekken

In het komend jaar kunnen partijen onderzoeken hoe de samenwerking of zelfs het samengaan eruit ziet. Belangrijke voorwaarde voor succes is dat er een krachtige organisatie naar voren komt die ook landelijk artistiek wordt gewaardeerd én gefinancierd. Cultuurregio Twente kan in dit ontwikkel-traject investeren.

De samenwerking is ook een inhoudelijke keuze. Samenwerken maakt ruimte om opera in onze tijd opnieuw te laden: als eigentijds muziektheater waarin traditie en nieuwe vormen elkaar voeden. En juist vanwege deze inhoudelijke meerwaarde, zal het rijk het initiatief als BIS-instelling kunnen steunen.

Stel je voor...

De precieze formule van Muziektheaterhuis Twente (MTT) moet uiteraard nog ontwikkeld worden, maar kan bestaan uit meerdere elementen: van de eerste talentontwikkeling tot en met de professionele top; van lokaal podium via het hoofdpodium van het makershuis in Enschede naar landelijke en internationale tournees.

MTT werkt dan met een kleine vaste kern aan makers en musici. Daarnaast is er een vaste poule van muzikanten en zangers die aan de producties meewerken. Regelmatig kunnen ook muzikanten van orkest Phion deelnemen of – als dat kan en nodig is – ook het volledige orkest.

MTT OPERA
MTT MUSICAL
MTT YOUNG
MTT TALENT SCHOOL
MTT CHOIR
MTT ORCHESTRA
MTT BAND
MTT FESTIVAL
MTT STUDIO'S
MTT STAGE



Groter aanbod Wilminktheater en Muziekcentrum Enschede mogelijk

Net als nu de Reisopera, kan het Muziektheaterhuis zijn hoofdpodium en thuisbasis vinden in het Wilminktheater en Muziekcentrum Enschede (WME). Maar het ontwikkelen van voorstellingen mag niet ten koste gaan van de publieksfunctie van deze faciliteit. Anders gezegd: de zalen van WME mogen niet te veel gebruikt worden voor repetities. Ze moeten vooral voorstellingen en concerten programmeren voor het publiek.

Om WME in staat te stellen om veel meer en diverser aanbod te programmeren, is het belangrijk dat in Twente een goede voorziening komt voor repetities van de verschillende grootschalige producties: opera, musical en ander muziektheater. Wat nodig is, is een grote black box met goede theater-technische faciliteiten.

TWENTE DOME

Twente Dome: geen prestigeproject, maar slimme strategie

Twente is al sterk in popmuziek, maar kan met deze muziek nog meer trek genereren. Dat vraagt echter wel om meer (inter)nationale topartiesten. En die vragen om een grote en technisch perfecte zalen. In Twente zijn wij in staat om met vereende krachten van de muziekindustrie, bedrijfsleven en overheden zo'n XXL-zaal te ontwikkelen: een Twente Dome. En daar bestaan juist in Twente hele geschikte locaties voor.

De nieuwe muziektempel is een directe vertaling van wat de huidige en toekomstige inwoners van Twente vragen: meer dynamiek, meer keuze en meer redenen om hier te blijven. Zowel de jonge theoretisch opgeleide als de praktische tech-talenten die de regio zo nodig heeft, zoeken een stedelijk leefklimaat met een rijk avond- en weekendaanbod: plekken waar muziek, ontmoeting en energie samenkomen.

Met een XXL-muziekzaal vult Twente het ontbrekende schaalniveau tussen de bestaande podia en de grote arena's elders. Zo wordt Twente een logische tour-stop. Er komen méér topacts (Nederlandse top, maar juist ook gewilde internationale acts). Er komt méér publiek (ook uit Duitsland) en Twente ontwikkelt een sterker imago. De Twente Dome is daarmee geen prestigeproject, maar een strategische voorziening die woonplezier, talentbinding en regionale trots concreet versterkt. Een sterke culturele magneet voor Twente.

A.I. beeld van een XXL Muziekzaal

Trek naar top-muziekpodia

Twente heeft een stevig muziekg fundament: een netwerk van kleinere podia, een groot poppodium in Hengelo en een sterke muziekzaal in Enschede. Als aanvulling op dit fundament is de volgende logische stap is een flexibele, goed geëquipeerde XXL zaal met tot zo'n 5.000 staplaatsen. Een locatie die ook geschikt is voor evenementen en snel is aan te passen voor kleinere concerten. Met zo'n 'Twente Dome' (werktitel) ontstaat een schaalniveau dat nu ontbreekt, precies tussen de huidige zalen en de grote arena's in de Randstad.

De Twente Dome vergroot de aantrekkingskracht van de regio. Grote tours hoeven niet langer vanzelfsprekend uit te wijken naar Amsterdam of Rotterdam; Twente kan zelf een volwaardige halte worden voor een wijde regio, van Salland en de Achterhoek tot Münsterland. Dat levert niet alleen extra bezoekers en bestedingen op, maar vooral ook meer stedelijk woonplezier: een rijker avond- en weekendaanbod, een zichtbare scene en een sterker imago.

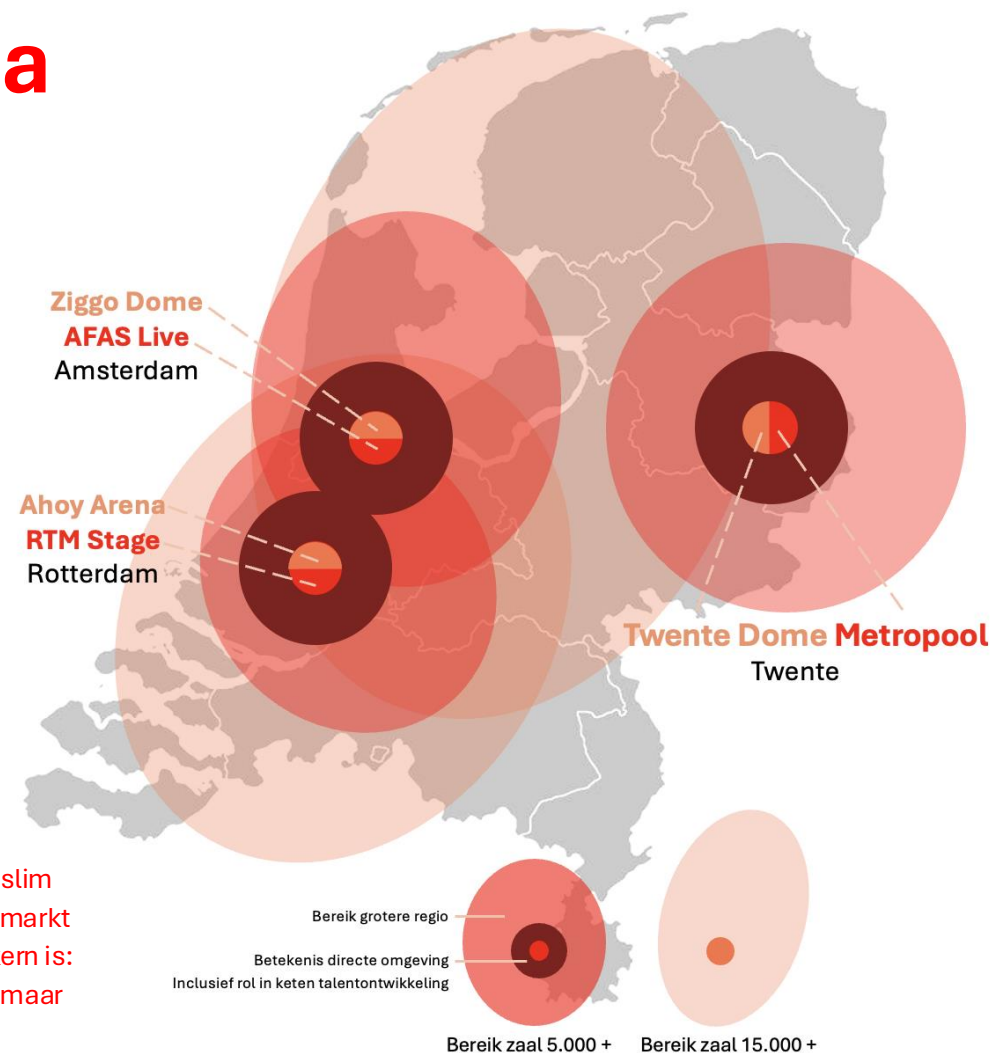
Samenwerken en financieren met commerciële spelers

Een XXL-zaal realiseer je als regio niet alleen met stenen en geld, maar vooral met een slim marktmodel en goede samenwerking met de grote promotors en bookers in de muziekmarkt (zoals Live Nation / MOJO). Zij moeten je namelijk de top-acts uiteindelijk gunnen. De kern is: maak de Twente Dome voor grote spelers geen concurrent van hun Randstadlocaties, maar een logische uitbreiding van hun markt.

De markt kan veel, maar de gemeenten en regio zijn voorwaardenscheppend. Zij moeten daarbij sturen op de locatie en locatiefunctie (wat moet hier allemaal plaatsvinden?), vereiste kwaliteit en uitstraling. Zij moeten zekerheid bieden voor de realisatie (bereikbaarheid, vergunningen). En ook moeten de gemeenten waarschijnlijk (mee)investeren in de ontwikkeling, bouw, en startfase van de Music Dome.

Een eerste belangrijke stap is het op korte termijn uitvoeren van een **haalbaarheidsonderzoek**, waarin de (toekomstige) markt, investeringen en de exploitatie in beeld worden gebracht.

Trek in Twente | Ontwikkelstrategie Cultuurregio Twente



Niet wachten: nu beginnen

Een XXL-zaal in Twente is er niet morgen. Je moet er naartoe groeien. Promoters, bookers en publiek moeten een band opbouwen en vertrouwen ontwikkelen. Dat doe je onder andere door reeds binnenkort te starten met het programmeren van grotere acts op geschikte grote (pop-up-)locaties.



Creativiteit en Technologie

Trek in creativiteit en technologie: CREATECH

Twente is een regio waarin technologie niet alleen een motor is, maar ook een trekker: voor bedrijven, voor onderzoek, en voor de (internationale) mensen die Twente nodig heeft voor de schaalprong. Juist daarom is het strategisch om technologie niet uitsluitend te benaderen als 'economie' of 'innovatie', maar ook als cultuur: als verbeelding, als identiteitsdrager en als sociaal bindmiddel. Technologie wordt aantrekkelijker en menselijker wanneer je haar kunt meemaken, bevragen en vormgeven – en dat is precies waar kunst, ontwerp en maakcultuur het verschil maken.

Daarom gaan we enerzijds door op de ingeslagen weg met de Tetem-maakplaatsen en creativiteit en technologie dichtbij, maar anderzijds breiden we ook uit met activiteiten die meer exposure genereren voor de verbinding tussen creativiteit en technologie. Voor het gemak geven we deze uitbreiding van de programmering een naam: CREATECH.

Onder het programma CREATECH kunnen bestaande en nieuwe projecten vallen. Bestaand is bijvoorbeeld het festival GOGBOT, het initiatief Sickhouse, of Maker Festival Twente. Nieuwe projecten zijn bijvoorbeeld een Science Festival met Universiteit Twente en de kunstacademie AKI, een Summer School of nieuwe incubators.

We maken dus een dubbele strategie:

Spreiding: een laagdrempelig programma van maakplaatsen in alle 14 gemeenten, waar kinderen, jongeren en volwassenen spelenderwijs leren werken met (digitale) technieken en maakprocessen, dichtbij huis en in bestaande voorzieningen (bibliotheken, cultuurhuizen, musea, fablabs). Voor deze activiteiten zijn o.a. Tetem en Oyfo logische drijvende krachten. Zij genereren op dit moment al een groot bereik onder (o.a.) scholieren.

Het ligt voor de hand dat de laagdrempelige en educatieve activiteiten op het snijvlak van techniek, wetenschap, kunst en design worden geïntensiveerd.

Trek in Twente | Ontwikkelstrategie Cultuurregio Twente

Trek in de schoorsteen: We willen in het CREATECH programma rond creativiteit en technologie inzetten op een paar duidelijke uithangborden die Twente regionaal en landelijk op de kaart zetten. Dit zijn de 'schoorstenen' die trek genereren: iconische programmering met uitstraling, publiek en pers, die het hele ecosysteem meetrekken.



Eén van de culturele schoorstenen van Twente is de AKI kunstacademie. De AKI kan het CREATECH-makersklimaat in Twente versterken door een focus op de verbinding tussen kunst en technologie. Als broedplaats voor innovatie kan de AKI studenten én lokale partners (bedrijven en organisaties) stimuleren om vanuit deze focus maatschappelijke uitdagingen aan te pakken. Zo draagt de AKI bij aan een Twente waar creativiteit en technologie elkaar versterken en samen grote betekenis hebben voor de regionale samenleving én de economie.

Artez AKI in Enschede. Bron: ArtezAKI

CREATECH Programma

Twente heeft dringend behoefte aan méér exposure van zijn technologie-DNA. Tegelijkertijd is het nodig dat we in Twente technologie niet alleen als doel zien, maar juist ook als middel; waar je iets goeds mee kan doen, of moet doen. Anders gezegd: het gaat niet alleen om technische hoogstandjes ontwikkelen en produceren, maar ook om de toepassingen daarvan voor relevante marktkansen en maatschappelijke opgaven.

Daarvoor zijn, naast de technologie, ook 'creatieve skills' noodzakelijk. Voor de ontwikkeling daarvan zijn kunst, cultuur en (digitaal) ontwerp essentieel. Niet alleen leiden zij naar innovatieve toepassingen, ze stellen de regio ook in staat om de impact van technologie te verbeelden. Naar de inwoners, maar zeker ook naar wereld buiten Twente. Meer exposure dus.

Voortbouwen op wat er is

We zijn ambitieus, maar bouwen allereerst voort op wat er al staat of zich aan het ontwikkelen is. Zoals de Twentse Maakplaatsen, de Creatieve Broedplaatsen, of een festival als Gogbot. Hun fundament staat, is concreet en herkenbaar. De volgende stap is: aanscherpen, opschalen en verbinden met één samenhangend verhaal voor Twente.

Cross-TIC

Twente wil blijvend aandacht besteden aan de cross-over tussen beeldende kunst/ontwerp en technologie. We constateerden echter dat Cross-TIC nog zoekend is naar de juiste vorm en communicatie. Een nadere verkenning en analyse is dan ook nodig om te bepalen hoe we in de toekomst met het stimuleren van crossover-talent verder gaan.

Scholenprogramma en ketenopbouw

Het ligt voor de hand om de activiteiten samen met het onderwijs uit te breiden (primair, voortgezet, mbo/hbo/wo), zodat maakcultuur niet alleen 'vrijetijd' is maar ook structureel onderdeel wordt van talentontwikkeling en toekomstvaardigheden. Zo bouwen we aan een talent-keten.

Meer bereik, meer exposure

Het CREATECH programma wil de exposure van verbinding tussen creativiteit en technologie vanuit Twente sterk vergroten. Daarvoor zijn initiatieven nodig die nationaal en internationaal flink wat aandacht krijgen. Om die aandacht te genereren kunnen bestaande activiteiten doorontwikkelen, maar kunnen ook nieuwe geboren worden.

Doorontwikkelen

Cross-over festival

Het kunstenaarsinitiatief en festival Gogbot zou met de juiste steun nog meer internationale exposure kunnen realiseren.

Makersfestival

Doorontwikkeling van het Maker Festival Twente van Tetem. Laagdrempelig, brede deelname en veel exposure onder inwoners.

Incubators

Creatieve onderzoeks- en ontwikkelingsprojecten met techbedrijven, onderwijs en culturele organisaties.

Nieuwe ideeën/kansen

Science festival

Jaarlijks internationaal festival en conferentie rondom creativiteit en technologie. In samenwerking met het hoger onderwijs in de regio.

Summer school

Europese summer school waar jongere tech- talenten creativiteit leren aanboren en benutten. Ook kans voor kleinere gemeenten.

Twente Residentie

Een nieuwe 'residency', waar kunstenaars of ontwerpers zich tijdelijk intensief richten op de verbinding met technologie.

Twente Awards

Prijzen voor initiatieven waarbij kunst, creativiteit en techniek samen reageren op de maatschappelijke opgaven.

Organisatie en uitvoering



Op één plek kennisdelen en samenwerken

Met name ambtenaren uit kleinere gemeenten benadrukken het belang van goed onderling contact. Er is vaak een beperkte formatieruimte voor cultuur en dus hebben deze juist deze ambtenaren behoefte aan kennisdeling en afstemming. Voor het functioneren van de ketens in de regio is het ook van belang dat er goed contact is tussen de gemeenten onderling.

Maar ook binnen gemeenten is er behoefte aan kennisdelen en contact. En wel tussen 'cultuur' en de andere domeinen. Integraal werken is een breed gevoelde opgave.

Cultuurhub Twente

We maken één plek waar cultuurambtenaren uit alle Twentse gemeenten samenkomen, samen werken en van elkaar leren. Maar hier spreken zij ook af met hun collega's uit andere domeinen. Om samen aan de toekomst van Twente te werken. Hier ontmoeten zij de cultuurcoaches en andere aanjagers van de cultuursector. Ze delen hier hun kennis en helpen elkaar verder.

Daarom ontwikkelen we de 'Cultuurhub Twente'. Een fijne, fysieke plek waar alle cultuurambtenaren elkaar, maar ook andere ambtenaren en externe specialisten treffen. Dit is ook de plek waar bijvoorbeeld de cultuurcoaches uit de regio kunnen werken en waar zij gesprekken voeren met spelers uit o.a. de culturele sector en daarbuiten.

Soms is het eenvoudig. Door een gezamenlijke *Third Place* te creëren, neemt het kennisniveau en de slagkracht voor cultuur in de regio toe.



De Cultuurhub Twente is *het* clubhuis voor iedereen die in Twente beleidsmatig met cultuur aan de slag gaat. De Cultuurhub kan bij een bestaande instelling 'inwonen', maar het kan ook een nieuw en eigen onderkomen vinden. De plek moet in alle gevallen vanuit heel Twente goed bereikbaar zijn.

Deelnemen en organiseren

Een cultuurregio is bedoeld als een samenwerkingsverband tussen gemeenten die deel uitmaken van een specifieke regio in Nederland. Gezamenlijk bepalen zij een richting en strategie die vruchtbaar is voor de ontwikkeling van die regio.

Met een deelname aan de Cultuurregio profiteren de gemeenten van de samenwerking: gezamenlijk staan zij sterker richting provincie en rijk. Maar ook kunnen zij hun eigen cultuurbeleid laten inspireren en vervolgens gericht afstemmen op de koers die er in groter verband wordt gevaren.

De deelname aan de cultuurregio betekent voor de deelnemende gemeentes ook investeren in het samenwerkingsverband: met menskracht, met beleidskeuzes, en naar rato ook met financiële middelen.

Hiervoor wordt een verlenging of vernieuwing van de afspraken tussen de gemeenten ontwikkelt voor de periode vanaf 2028.

Organiseren

Om de Cultuurregio optimaal effectief te laten zijn, is een vorm van organisatie, regie en continuïteit nodig. De komende periode willen we met elkaar die organisatievorm nader onderzoeken, uitwerken en vaststellen.

Daarbij zien we een aantal elementen die we in ieder geval willen borgen:

- a. Eén vertegenwoordiging naar buiten (o.a. richting Den Haag).
- b. Continuïteit; een meerjarige beweging
- c. Regie en initiatief (beleid, voorstellen)
- d. Coördinatie en realisatie samenwerking (netwerk in Twente)
- e. Verbinding met de culturele en andere stakeholders
- f. Voldoende capaciteit voor de werkzaamheden (fte)

Cultuur in Twente Board

Als iets uit dit document duidelijk moet worden, is het wel dat we in Twente cultuur op tal van manieren strategisch kunnen – en moeten – inzetten voor de schaa sprong waar we voor staan. Een sterke rol voor cultuur is niet alleen prettig en voedend voor de inwoners, maar ook een grote economische aanjager en vooral een trekker voor Twente.

Daarmee moet het versterken van die culturele trekfunctie van cultuur ook een verantwoordelijkheid zijn van de partij die dagelijks bezig is met de ontwikkeling van de regio: Twente Board. Juist aanjager Twente Board is in staat om zowel in de regio als landelijk enthousiasme en support te realiseren voor de nieuwe trek die wij hier in de culturele schoorstenen nodig hebben.

Daarom pleiten de gemeenten voor het opnemen van de opgave cultuur binnen Twente Board. Met daarbij ook specifieke uitvoeringskracht: bemensing en vertegenwoordiging in de board.

Cultuur in Twente Board beperkt zich dus niet tot de smalle definitie van ‘kunst en erfgoed’, maar zie cultuur als motor voor ontwikkeling. Dat gaat dus over...

- De verbinding tussen creativiteit en technologie
- Het aantrekken van creatief- en maaktalent
- De keten van talentontwikkeling, tot en met het hoger onderwijs
- Gebiedsontwikkeling via third places en andere culturele impulsen
- Creatieve startups trekken en kansen geven
- Verbindingen en pilots met lokale (tech)bedrijven en organisaties
- Nationale en internationale exposure van creatief/technisch Twente
- Lokale overheden motiveren

Gesprekspartners

We willen onder meer de volgende mensen bedanken voor hun input en feedback. Zij speelden een waardevolle rol bij de totstandkoming van de strategie voor de Cultuurregio Twente.

- Angelina Schonewille, Kaliber Kunstenschool
 - Ank Bijleveld, Twente Board
 - Dennis Stam, Ministerie van OCW
 - Gerard Cornelisse, Stichting Theaterproducties Twente
 - Hein Roelfsema, Saxion, Universiteit Utrecht
 - Johan de Jong, Metropool
 - Joris Kemps, Hof '88, Bibliotheek Almelo
 - Julia Wolters, Cross-TIC
 - Juliette Dufornee, Provincie Overijssel
 - Kristel Baele, Raad voor Cultuur
 - Nikke Olde Monnikhof, Museum Oldenzaal
 - Rudy van Wijk, Nederlandse Reisopera
 - Wesley Holland, Provincie Overijssel
 - Wilja Jurg, Tetem
-
- Wethouders uit de 14 Twentse gemeenten
 - Ambtenaren uit de 14 Twentse gemeenten

Bronnen

Voor de totstandkoming van deze strategie zijn onder meer de volgende bronnen gebruikt:

- **CBS–Dossier Culturele en creatieve sector** – Thema: Vrijetijd en cultuur, Centraal Bureau voor de Statistiek, 2023.
- **Communicatiestrategie Cross-TIC 2024**, Cross-TIC, 2024
- **Cross-TIC Activiteitenplan 2025–2028** Cross-TIC, 2025
- **Culturele voorzieningen in Landsdeel Oost (Conceptnotitie)** – Het PON & Telos, 2025
- **Cultuur in de stedelijke ontwikkelingsopgave**, Bidboek gemeente Almelo, 2025
- **Cultuur- en Erfgoedvisie 2025–2035**, Gemeente Almelo, 2025
- **Cultuurcongres Twente, Brochure** – Cultuurregio Twente, 2025
- **Cultuurconvenant Landsdeel Oost**, 2024.
- **Cultuurmonitor (ook Cultuur in Beeld)** – Centraal Bureau voor de Statistiek, in opdracht van Ministerie van OCW, uitgegeven door Boekman Stichting, 2013 – 2018, herzien in 2025
- **Cultuurnota Enschede 2023**, nota van uitgangspunten, Gemeente Enschede, 2023
- **Cultuurregio Twente Kwartiermaker versterking makersklimaat**, Memo Cultuurregio Twente, 2021
- **Cultuurregio Twente Uitvoeringsprogramma 2023–2028**, Cultuurregio Twente, 2023.
- **De toegevoegde waarde van de Twentse economie**, Ontwikkeling 2015-2024 in vergelijkend regionaal perspectief, Kennispunt Twente
- **Goud in Twente, Creatieve Broedplaatsen**, Magazine 2025, Stichting Creatieve Broedplaatsen, 2025
- **Ik zie, ik zie, wat jij niet ziet**, Handreiking voor een gesprek over de toekomstige rol van kunst en cultuur in de samenleving, Sandra Trienekens en Annemarth Idenburg, Trendbureau Overijssel / Urban Paradoxes, 2025
- **Jaarverslagen** van de grotere culturele instellingen in Twente, 2022 – 2024
- **Kennispunt Twente**, www.kennispunttwente.nl, 2025
- **Makersverslag 2024** Cross-TIC, 2024
- **NPVR, De ambities van Twente** (werkdocument ambities Twente binnen het Nationale Programma Vitale Regio's) – Twente Board, 2025.
- Overijssel en de Tweste gemeenten, juli 2024
- **Perspectief Vrijetijdseconomie Twente**, De sprong naar een nieuwe realiteit in 2030, Twente Marketing, 2022
- **Plan van aanpak verstedelijkingsstrategie Twente**, Ruimtelijke ontwikkelingsstrategie Twente, Ministerie VRO, Provincie Overijssel, Waterschap Vechtstromen en de 14 Twentse gemeenten, Ros Twente, april 2025
- **Position Paper Twente 2050**, TwynstraGudde en MUST in gezamenlijke opdracht van Provincie
- **Projectbegroting uitvoeringsprogramma cultuurregio Twente**, 2025
- **Regio in Beeld: Twente 2024-2025**, UWV, 2025
- **Regionale Stedelijke Investeringsagenda Almelo, Hengelo en Enschede 2050**, bijdrage Twentse steden aan de nationale opgaven, TwynstraGudde, MUST, september 2023
- **Stedelijke cultuurregio's, Wat gebeurde er in de praktijk?** Portretten van de stedelijke cultuurregio's, DSP-groep, 2022
- **Strategische agenda Brainport**, Brainport Eindhoven, 2024
- **Twente Klassiek**, Analyse Visie Agenda muziekcultuur Twente: Blueyard, in opdracht van Paul Pella Fonds, Provincie Overijssel en Gemeente Enschede, 2025
- **Waar doen we het voor?** Rapportage over de ontwikkeling van de stedelijke regio's, DSP-Groep, 2022
- **Waar onze werelden samenkomen**, beleidsplan Wilminktheater Muziekcentrum Enschede, 2022
- **Verslag kwartiermaker Cultuurregio Twente**, Karlijn Hemmer, 2021.
- **Vrij zijn in Twente**, Actie- en investeringsplan, Twente Marketing 2024
- **Voorzieningenniveau 2024; Woon aantrekkelijkheid**, Atlas voor gemeenten – 2025, 2024–2025.
- **Vrij zijn in Twente**, Actie- en investeringsplan, Twente Marketing 2024
- **Yes SHE can!** Spoorzone Hengelo Enschede, de aanjager van toptechnologisch Twente, Gemeente Enschede en Hengelo, 2023
- **Zicht op zeggenschap**, Rekenkameronderzoek Twentse samenwerking, rekenkamers 14 Twentse gemeenten, 2025