



Gezond,
veilig
& vitaal

Programma begroting 2027

Ontwerp t.b.v. gemeenteraden

samentwente.nl

&
Samen
Twente

Voorwoord

Voor u ligt de programmabegroting 2027 van SamenTwente. SamenTwente werkt voor en met de veertien Twentse gemeenten aan één gezamenlijke opdracht: een gezond, veilig en vitaal Twente waar mensen kunnen meedoen, opgroeien en ouder worden. Met de Twentse gemeenten zetten wij ons in voor de inwoners van Twente, juist op de momenten dat het er echt toe doet. Of het nu gaat om gezondheid, opgroeien, zorg of welzijn: wij staan klaar voor iedereen die ondersteuning nodig heeft.

Deze programmabegroting is opgesteld in het licht van het Strategisch Programma SamenTwente 2026-2030 dat in maart 2026 is vastgesteld. In dit programma werken wij aan het versterken van de veerkracht van Twentse inwoners en de samenleving. Daarbij richten wij ons op het ontzorgen en demedicaliseren waar dat kan, en op het voorkomen en terugdringen van zorggebruik. Onze ambities op deze ontwikkelopgaven zijn geordend via de drie thema's Meedoen, Opgroeien en Ouder worden. In het Strategisch programma is het "Waarom" en "Wat" wij op deze thema's gaan doen vastgelegd. In deze begroting hebben we in het organisatiejaarplan uitgewerkt hoe wij hier in 2027 invulling aan gaan geven.

We realiseren ons ook dat het Strategisch programma ons eerste meerjarige beleidsprogramma is. Een belangrijk uitgangspunt daarin is het opgevegericht werken: samen, over de teams en organisaties heen. Want de vraagstukken waar Twente voor staat, lossen we niet op vanuit losse onderdelen. Dit vraagt dat we soms anders werken dan we gewend zijn en waarin wij ons de komende periode verder zullen ontwikkelen. Wij willen hierin groeien, met de erkenning dat dit niet in één keer of in één jaar volledig kan worden gerealiseerd. We willen dit ook niet alleen doen. Daarom gaan we ambtelijke en bestuurlijke bijeenkomsten inplannen om met elkaar de taken, inzet en uitvoering van SamenTwente te prioriteren, te focussen en verder te concretiseren. Ook de gemeenteraden gaan we hierin periodiek betrekken. Door hierover blijvend met elkaar in gesprek te zijn werken we aan een sterke verbinding tussen de lokale en regionale opgaven.

2027 is het eerste volledige jaar waarin we vanuit het Strategisch Programma met richting en ruimte werken aan onze gezamenlijke ambities richting 2030. Dat vraagt inzet, samenwerking en aanpassingsvermogen. Ik heb er alle vertrouwen in dat onze medewerkers, samen met onze partners, deze ontwikkeling met energie en professionaliteit vormgeven.

Karin Leferink
Secretaris-directeur SamenTwente

Inhoudsopgave

Voorwoord	2
1. Begroting in één oogopslag	5
1.1 Financiële samenvatting	6
2. Leeswijzer	9
Beleidsbegroting	10
3. Organisatiejaarplan	11
Uitwerking strategisch programma 2026-2030	13
3.1 Meedoen	16
3.2 Opgroeien	18
3.3 Ouder worden	19
3.4 Een organisatie die ertoe doet	20
Kerntaken SamenTwente	26
3.5 GGD Twente	27
3.6 Organisatie voor de Zorg en de Jeugdhulp in Twente (OZJT)	30
3.7 Veilig Thuis Twente	33
3.8 Bestuur & Ondersteuning	35
3.8.1 Overzicht van de kosten van overhead	36
3.8.2 Wettelijk verplichte beleidsindicatoren BBV	36
Overige dienstverlening	37
3.9 Coalitions of the Willing	37
4. Overzicht algemene dekkingsmiddelen	38
5. Waar komen onze baten vandaan en waar geven we het aan uit	39
6. Paragrafen	41
6.1 Weerstandsvermogen en risicobeheersing	41
6.1.1 Scenario's weerstandsvermogen	44
6.1.2 Financiële kengetallen	45
6.2 Onderhoud kapitaalgoederen	46
6.3 Bedrijfsvoering	47
6.3.1 Rechtmatigheidsverantwoording	47
6.3.2 Versterking informatiebeveiliging, -management en privacy	47
6.4 Openbaarheidsparagraaf	49
6.5 Verbonden Partijen	51
6.6 Financiering	52
Financiële begroting	54
7. Overzicht van baten en lasten en meerjarenraming	55
8. Toelichting op het overzicht van baten en lasten	57
8.1 Uitgangspunten van de financiële begroting	57
8.2 Specificatie stijging gemeentelijke bijdrage 2027 t.o.v. 2026	60
8.3 Structurele reserveringen	60
8.4 Overzicht van geraamde incidentele baten en lasten en structureel evenwicht	61
9. Uiteenzetting van de financiële positie en toelichting hierop	63
9.1 Geprognosticeerde balans	63
9.2 Arbeidskosten gerelateerde verplichtingen	65
9.3 Investerings met een economisch nut	65
9.4 Stand en verloop van reserves en voorzieningen	66
10. Bijlagen	67
10.1 Bijlage 1 Gemeentelijke bijdrage 2027 per taakveld per gemeente	67
10.2 Bijlage 2 Overzicht gemeentelijke bijdrage per gemeente begroting 2026 na wijziging	69

10.3 Bijlage 3 Overzicht van baten en lasten per taakveld per programma	70
---	----

Lijst van figuren en tabellen

Figuur 1 Uitgangspunten, thema's en levensloop "Gezonde Generaties in Twente"	27
Tabel 2 Overzicht algemene dekkingsmiddelen	38
Tabel 3 Ratio weerstandsvermogen	42
Tabel 4 Samenvattend overzicht geïnventariseerde risico's	43
Tabel 7 Renterisiconorm	52
Tabel 5 Renteschema	53
Tabel 6 Rente omslagpercentage	53
Tabel 8 verklaring stijging gemeentelijke bijdrage	60
Tabel 10 Arbeidskosten gerelateerde verplichtingen	65
Tabel 9 Verloopoverzicht reserves en voorzieningen	66

1. Begroting in één oogopslag

Wie zijn wij?

Met drie professionele uitvoeringsorganisaties faciliteren en voeren we taken uit om te zorgen voor gezonde, veilige en vitale inwoners. Voor alle inwoners van Twente. We bestaan uit de Gemeentelijke Gezondheidsdienst Twente (GGD Twente), Veilig Thuis Twente (VTT) en de Organisatie voor inkoop van Zorg en Jeugd in Twente (OZJT). Kennispunt Twente, Twentse Koers en Samen14 zijn als gast (Coalitions of the Willing) ondergebracht. Daarnaast voert SamenTwente de bedrijfsvoeringsdienstverlening uit voor het Recreatieschap Twente. Door samen te werken op taken waarvan wettelijk is bepaald dat de gemeenten regionaal moeten samenwerken en op taken waarvan de gemeenten aanvullend hebben besloten dat deze door onze organisatie moeten worden uitgevoerd, bundelen de gemeenten hun kennis, kunde en krachten. Via onze organisatie willen gemeenten hun focus en samenwerking op het gebied van gezondheid, veiligheid en vitaliteit van inwoners versterken, met als doel meer en betere resultaten voor inwoners. Ook willen ze de ambtelijke en bestuurlijke drukte verminderen. Onze samenwerking sluit aan op en versterkt de lokale ambities, opgaven en inzet van gemeenten en maatschappelijke partners.

Mensen

- 644.000 inwoners
- 117.000 jeugdigen 0-18 jaar
- In 14 gemeenten

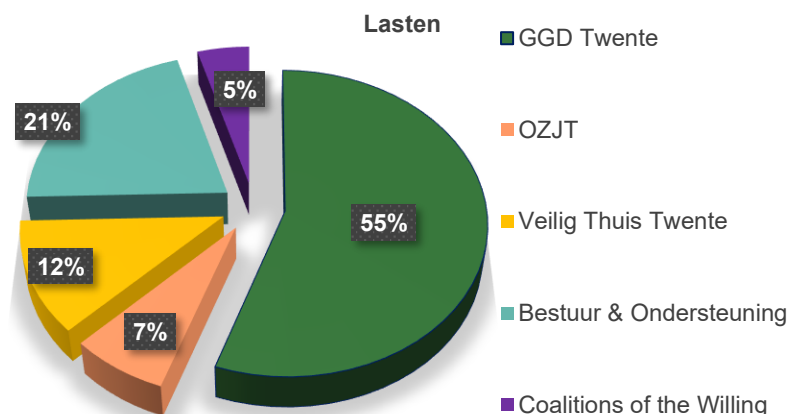
Lasten

- GGD Twente: € 35,8 miljoen
- OZJT: € 4,7 miljoen
- Veilig Thuis Twente: € 7,7 miljoen
- Bestuur & Ondersteuning: € 13,5 miljoen

Subtotaal: € 61,8 miljoen

- Coalitions of the Willing: € 2,9 miljoen

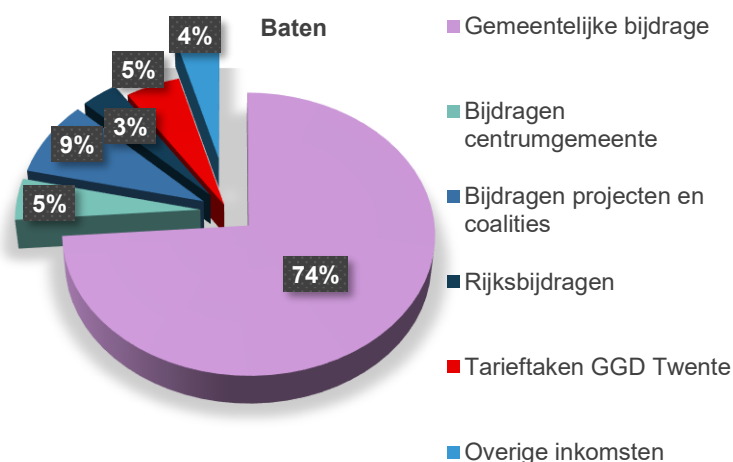
Totaal: € 64,7 miljoen



Baten

- Gemeentelijke bijdrage: € 47,8 miljoen
- Bijdragen projecten en CoW: € 5,6 miljoen
- Bijdragen centrumgemeente: € 3,1 miljoen
- Inkomsten tarieftaken: € 3,3 miljoen
- Rijksbijdragen: € 2,2 miljoen
- Overige inkomsten: € 2,7 miljoen

Totaal: € 64,7 miljoen



1.1 Financiële samenvatting

Inleiding

Onderstaand is een samenvattend overzicht opgenomen van de ontwikkeling van de gemeentelijke bijdrage in de begroting 2027 ten opzichte van de begroting 2026. Hierbij zijn tevens de financiële effecten verwerkt van de besluitvorming van het algemeen bestuur van 14 januari 2026.

Het grootste deel van de ontwikkeling volgt uit autonome ontwikkelingen, technische aanpassingen en de verwerking van eerdere bestuurlijke besluiten. Het resterende deel houdt verband met nieuw beleid of een versterking van bestaand beleid:

Categorie	Type mutatie	Bedrag (in € 1.000)	Aandeel
1. Autonome ontwikkelingen conform gemeentelijke indexeringsuitgangspunten	Structureel	1.413	37%
2. Verwerking eerdere bestuurlijke besluitvorming Kerntakendiscussie	Structureel	552	14%
3. Technische aanpassingen financieringswijze bestaand beleid	Structureel	354	9%
Totaal structurele ontwikkelingen	-	2.319	60%
4. Nieuw beleid / versterking bestaand beleid	Incidenteel	1.561	40%
Totaal incidentele ontwikkelingen	-	1.561	40%
Totale ontwikkeling gemeentelijke bijdrage	-	3.880	100%

Toelichting

1. Autonome ontwikkeling conform gemeentelijke indexeringsuitgangspunten:

Loon- en prijsindexatie

In de [Ontwikkelingsbrief en de kaders voor de begroting 2027](#) zijn de uitgangspunten voor de loon- en prijsindexatie toegelicht. De basis hiervoor is een nieuwe systematiek voor loon- en prijsindexatie. Deze systematiek is naar aanleiding van zienswijzen van gemeenteraden bij de begroting 2026, in de loop van 2025 vernieuwd en in januari 2026 door het algemeen bestuur vastgesteld. De systematiek geldt uniform voor de gemeenschappelijke regelingen. De lonen zijn geïndexeerd met 3,13%. Dit is iets lager dan het percentage van 3,39% dat in de Ontwikkelingsbrief was opgenomen. Dit heeft te maken met de impact van de cao op onze organisatie. De loonontwikkeling blijft echter een inschatting, omdat nog niet bekend is hoe de nieuwe cao eruit zal zien en in hoeverre toekomstige cao-afspraken de prijsinflatie volgen. Via de Bestuursrapportages 2027 informeren we in hoeverre de werkelijke ontwikkeling afwijkt van de begrote bedragen. Voor de prijsontwikkeling hanteren we een indexatiepercentage van 2,20%.

Autonome ontwikkeling loon- en prijsindexatie	Bedrag (in € 1.000)
Loonindexatie (3,13%)	1.168
Prijsindexatie (2,20%)	245
Totaal	1.413

2. Verwerking eerdere bestuurlijke besluitvorming Kerntakendiscussie:

Structureel effect van de eenmalige vrijval voorziening 3^e WW jaar en vrijval risicoreserve MKB-fonds

In de begroting 2026 en in de Kerntakendiscussie is toegelicht dat de gemeentelijke bijdrage in 2026 eenmalig is verlaagd door vrijval van de voorziening voor het derde WW-jaar en de risicoreserve van het MKB-fonds. Het algemeen bestuur heeft hiertoe op 12 maart 2025 besloten. Vanaf 2027 vervalt dit incidentele voordeel en stijgt de gemeentelijke bijdrage weer structureel.

Verwerking eerdere bestuurlijke besluitvorming Kerntakendiscussie	Bedrag (in € 1.000)
Vrijval MKB-risicoreserve	413
Vrijval voorziening 3e WW jaar	139
Totaal	552

3. Technische aanpassingen van financieringswijze bestaand beleid:

Structureel voortzetten van de Gezonde Schoolaanpak

Met de Gezonde Schoolaanpak (GSA) wordt gewerkt aan het bevorderen van een gezonde leefstijl, met specifieke aandacht voor mentaal welbevinden, zodat kinderen en jongeren veilig en gezond kunnen opgroeien. Op 26 maart 2025 heeft het algemeen bestuur besloten om de GSA niet structureel op te nemen, maar voort te zetten tot en met 2026, in afwachting van de ontwikkelingen rond het Aanvullend Zorg- en Welzijnsakkoord (AZWA). Inmiddels is de GSA expliciet opgenomen in dit akkoord en heeft het Rijk hiervoor structurele middelen beschikbaar gesteld aan gemeenten. Het algemeen bestuur heeft op 14 januari 2026 het voornemen uitgesproken om GSA structureel voort te zetten en de financiering op te nemen in de begroting 2027. Dit besluit kan definitief worden nadat de gemeenteraden de mogelijkheid hebben gehad een zienswijze in te dienen en het algemeen bestuur de begroting heeft vastgesteld.

Structureel voortzetten MBO ziekteverzuimbegeleiding JGZ 18+

De MBO-ziekteverzuimbegeleiding is gericht op het voorkomen en terugdringen van voortijdige schooluitval door ziekteverzuim bij studenten van 18 jaar en ouder. Jeugdartsen bieden hiervoor begeleiding aan studenten op het MBO in Twente. Sinds 2018 voert GGD Twente deze taak op verzoek van de Twentse gemeenten uit. De financiering vindt tot nu toe plaats op incidentele projectbasis, waarbij gemeenten jaarlijks een separate factuur ontvangen. Het algemeen bestuur heeft op 14 januari 2026 het voornemen uitgesproken om deze begeleiding structureel voort te zetten en de financiering op te nemen in de begroting 2027.

Structureel voortzetten Nu Niet Zwanger

Met het structureel voortzetten van het programma Nu Niet Zwanger blijft deze regionale interventie beschikbaar om inwoners te ondersteunen bij het maken van bewuste keuzes rond kindwens en het voorkomen van onbedoelde zwangerschappen. Alle veertien Twentse gemeenten maken gebruik van dit programma. Tot en met 2026 is dit een incidentele maatwerktaak met separate financiering. In het AZWA wordt Nu Niet Zwanger expliciet genoemd als taak voor gemeenten, waarvoor het Rijk structurele middelen beschikbaar stelt. Het algemeen bestuur heeft op 14 januari 2026 het voornemen uitgesproken om het programma structureel voort te zetten en de financiering vanaf de begroting 2027 op te nemen.

Technische aanpassingen financieringswijze bestaand beleid	Bedrag (in € 1.000)
Gezonde Schoolaanpak en extra inzet handhaven	76
MBO ziekteverzuimbegeleiding JGZ 18+	90
Nu Niet Zwanger	188
Totaal	354

4. Nieuw beleid / versterking bestaand beleid

Prioritaire Agenda Jeugdzorg

De jeugdzorgopgave in Twente is groot. In vergelijking met het landelijk gemiddelde kent Twente een langere trajectduur, meer gebruik van verblijf en jeugdbescherming en een relatief hoge instroom via crisis. Ondanks diverse pilots, verbeterde datainrichting en investeringen in samenwerking is de vraag naar jeugdzorg niet afgenomen. Dit maakt structurele veranderingen en duidelijke regionale sturing noodzakelijk. In de begroting 2026 is aangegeven dat het algemeen bestuur bij de kerntakendiscussie Jeugd als duidelijke prioriteit heeft benoemd. Hiervoor is een bestuurlijke opdracht gegeven om een prioritaire agenda op te stellen. Dit heeft geleid tot de Prioritaire Agenda Jeugdzorg 2026-2030. Deze agenda vormt het gezamenlijke kader waarmee de veertien Twentse gemeenten en SamenTwente/OZJT de komende jaren sturen op een toekomstbestendig jeugdzorglandschap. In de vergadering van het algemeen bestuur van 14 januari 2026 is unaniem ingestemd met de inhoud van de agenda. Daarnaast is besloten om de gemeenteraden actief te betrekken. Voor de financiering is een tussenstap opgenomen. In 2026 en 2027 wordt incidenteel geïnvesteerd om via een implementatieplan de structurele financiering juridisch, inhoudelijk en financieel verder uit te werken. De uitwerking wordt besproken in de vergadering van het algemeen bestuur van 9 september 2026.

Het algemeen bestuur heeft de intentie uitgesproken om de financiering vanaf de begroting 2028 structureel op te nemen. Hierover moet dus nog besluitvorming plaatsvinden. De stijging van de gemeentelijke bijdrage in 2027 bedraagt € 1.561.000. Van dit bedrag is € 174.000 al structureel gedekt vanuit Duurzame Gezinsvormen. Dit bedrag wordt momenteel via separate facturatie aan gemeenten in rekening gebracht. Vanaf de begroting 2027 wordt dit bedrag opgenomen in de gemeentelijke bijdrage. De feitelijke extra bijdrage voor gemeenten bedraagt daarmee € 1.387.000.

Suicidepreventie

Per 1 januari 2026 treedt de Wet integrale suïcidepreventie in werking als wijziging van de Wet publieke gezondheid. Gemeenten krijgen hiermee een wettelijke taak en ontvangen hiervoor structurele middelen van het Rijk. Gemeenten moeten binnen één jaar na inwerkingtreding van de wet lokaal beleid voor integrale suïcidepreventie vaststellen. Dit beleid is nog niet aanwezig. SamenTwente is daarom gevraagd om samen met de gemeenten een regionale beleidsvisie en een projectplan op te stellen. Hiervoor is incidenteel budget beschikbaar gesteld voor 2026 en 2027. Dit budget maakt geen onderdeel uit van de gemeentelijke bijdrage en wordt separaat aan de gemeenten gefactureerd.

Nieuw beleid / versterking bestaand beleid	Bedrag (in € 1.000)
Prioritaire Agenda Jeugdzorg	1.561
Suïcidepreventie	139
Suïcidepreventie - separate projectfacturatie	-139
Totaal	1.561

2. Leeswijzer

Voor u ligt de programmabegroting 2027 en de meerjarenraming 2028-2030 van SamenTwente. De programmabegroting is voor onze organisatie een belangrijk richtinggevend kader. Vanwege het strategisch programma heeft deze begroting een andere opbouw dan wat u gewend bent van de afgelopen jaren. U leest hier meer over in hoofdstuk 3.

De programmabegroting bevat in overeenstemming met het besluit begroting en verantwoording (BBV) de volgende onderdelen:

- Beleidsbegroting, bestaande uit:
 - het organisatiejaarplan (hoofdstuk 3);
 - overzicht van de algemene dekkingsmiddelen (hoofdstuk 4);
 - inzicht in waar onze baten vandaan komen en waaraan we deze uitgeven (hoofdstuk 5);
 - de paragrafen (hoofdstuk 6).

- Financiële begroting, bestaande uit:
 - het overzicht van baten en lasten en de toelichting daarop (hoofdstuk 7 en 8);
 - de uiteenzetting van de financiële positie en de toelichting daarop (hoofdstuk 9);
 - de bijlage met het overzicht van de geraamde baten en lasten per taakveld (hoofdstuk 10).



Beleidsbegroting

3. Organisatiejaarplan

Het organisatiejaarplan van SamenTwente is in deze begroting opgebouwd uit twee onderdelen, de uitwerking van het strategisch programma 2026-2030 en de kerntaken van SamenTwente:

1. Uitwerking strategisch programma 2026-2030

Dit deel bevat het opgavendeel: meer dynamische werkzaamheden en beleidsrijkere ontwikkelingen.

In 2022 is onze strategische koers vastgesteld, gericht op het versterken van een gezond, veilig en vitaal Twente door intensieve samenwerking tussen veertien Twentse gemeenten en SamenTwente. Deze koers is vertaald in het strategisch programma 2026-2030. Dit strategisch programma is nadat de gemeenteraden een zienswijze mogelijkheid hebben gehad, op 4 maart 2026 door ons algemeen bestuur definitief vastgesteld.

Het strategische programma van SamenTwente beschrijft de maatschappelijke opgaven waarop we de komende jaren impact willen maken. En de thema's waarop we dat doen:

- Meedoen
- Opgroeien
- Ouder worden

Het programma vertaalt deze opgaven naar ambities en geeft inhoud aan deze ambities. De uitvoering van het strategische programma doen we niet alleen, maar in samenwerking met gemeenten en partners, zodat we samen werken aan een gezond, veilig en vitaal Twente.

Hiervoor zetten we de unieke positie van SamenTwente in; brede en vaak diepgaande kennis op het gebied van gezond, veilig en vitaal, een breed lokaal, nationaal en internationaal netwerk en de infrastructuur om inwoners en organisaties in Twente eenvoudig te bereiken.

De ambities binnen onze thema's vragen om een organisatie die wendbaar, betrouwbaar en toekomstgericht is. En die in staat is om gericht te werken aan opgaven, en daarbij optimaal gebruik te maken van de kwaliteit die in de organisatie aanwezig is, over de grenzen van de huidige afdelingen heen. Daarom zijn in dit strategisch programma ook organisatie-basisprincipes geformuleerd via een vierde thema:

- een organisatie die ertoe doet.

In dit organisatiejaarplan concretiseren wij de in het strategisch programma geformuleerde ambities en basisprincipes door een antwoord te geven op:

- Wat willen we bereiken?
- Hoe gaan we dit doen?
- Wat zijn de belangrijkste resultaten in 2027?
- Wat gaat de uitvoering van het strategisch programma kosten?

2. Kerntaken SamenTwente

Dit deel bevat het going concern: instandhouding, reguliere werkzaamheden en beheer.

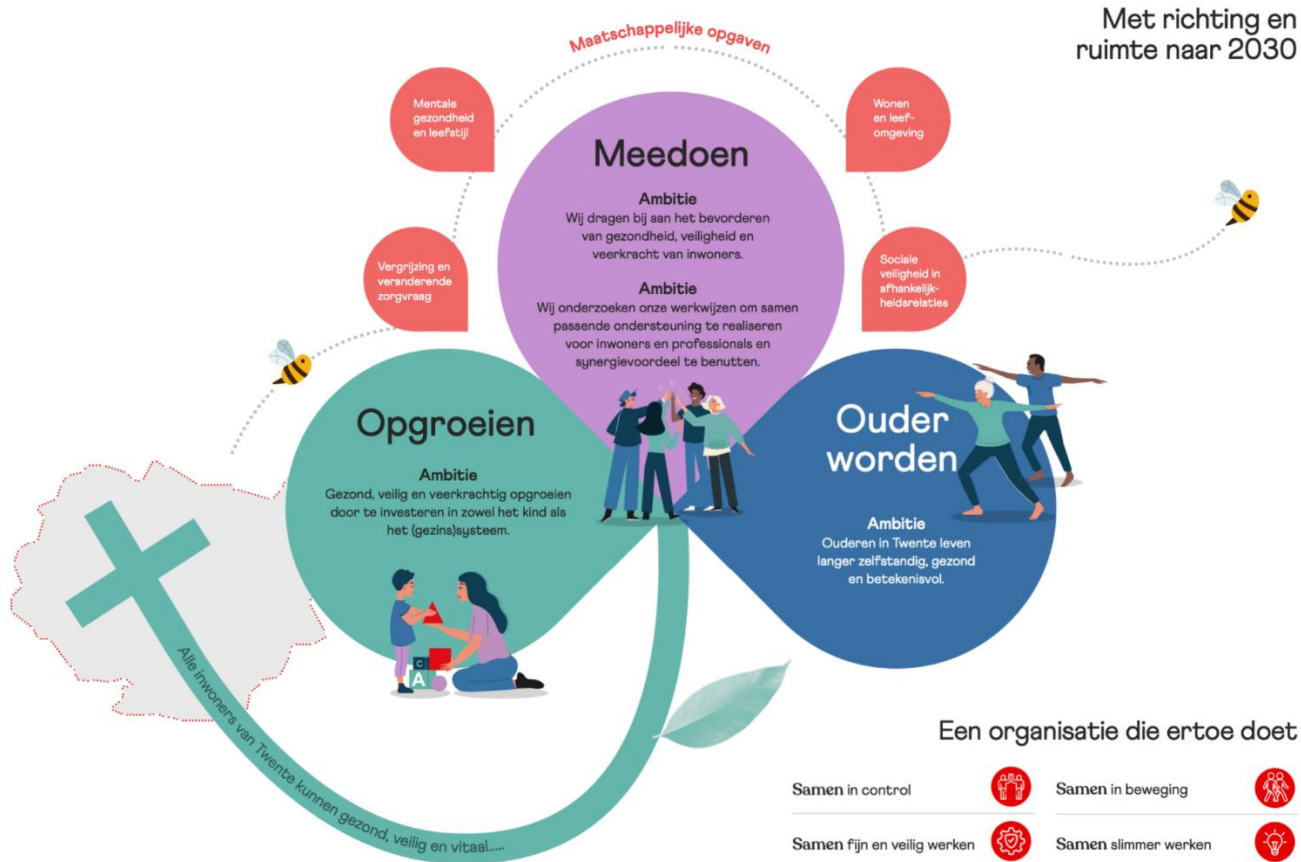
SamenTwente is voor een groot deel een uitvoeringsorganisatie. Deze reguliere taken zijn essentieel en dragen ook bij aan het realiseren van onze ambities en basisprincipes uit het strategisch programma. Wat we beogen met onze belangrijkste kerntaken is uiteengezet op basis van de volgende vragen:

- Wat willen we bereiken?
- Hoe gaan we dit doen?
- Wat gaat het kosten?

In dit onderdeel werken we met enkele Kernprestatie-indicatoren voor 2027 (KPI's).

Uitwerking strategisch programma 2026-2030

Met richting en ruimte naar 2030



Inleiding

Met de vaststelling van het Strategisch Programma 2026-2030 heeft het algemeen bestuur de stip op de horizon bepaald. In 2030 staat SamenTwente bekend als de regionale motor achter een gezond, veilig en vitaal Twente. Veertien gemeenten werken met SamenTwente als één geheel aan maatschappelijke opgaven, vanuit een gedeelde agenda en een herkenbare manier van opgavegericht samenwerken. We doen het mét en voor inwoners: dichtbij waar het kan, regionaal waar het moet. Het resultaat is zichtbaar in de leefwereld van mensen die (blijven) meedoen, goed kunnen opgroeien en waardig ouder worden.

Onze impact in 2030 laat zich zien door:

- **Meer veerkracht:** Inwoners ervaren meer regie over gezondheid en leven. Positieve Gezondheid is leidend in beleid, uitvoering en gesprek met inwoners, om mee te doen in alle fasen van het leven, van jeugd tot en met ouder worden.
- **Minder zorgvraag, meer gezonde jaren:** Door preventie, normalisering en vroegsignalering is onnodige instroom in (zware) zorg substantieel afgenomen, met aandacht voor gelijke kansen en het verkleinen van gezondheidsverschillen.
- **Ontzorgen en de-medicaliseren:** Sociale basis en netwerkondersteuning zijn versterkt; zorg is geen default-oplossing meer, maar één van de opties.

Daarbij ervaren inwoners veiligheid en vertrouwen in alle dimensies: in hun persoonlijke relaties én in hun fysieke leefomgeving. Huiselijk geweld en kindermishandeling worden eerder gesignaleerd en duurzaam doorbroken, maar ook de woonomgeving is gezond en veilig. Woningen zijn geschikt en dragen bij aan gezondheid, wijken zijn leefbaar, en de inrichting van de openbare ruimte voorkomt gezondheidsrisico's.

In 2026 zetten we onze eerste stappen op dit pad. In 2027 vervolgen we deze. Dat doen we door invulling te geven aan de maatschappelijke opgaven die er liggen, vanuit een integrale aanpak. Dat wil zeggen dat we de krachten bundelen van GGD Twente, Veilig Thuis Twente, OZJT én de gastorganisaties. We werken vanuit gezamenlijke maatschappelijke doelen in plaats van organisatiesilo's: *het geheel is meer dan de som der delen*. En we doen dat samen met gemeenten en andere netwerkpartners.

SamenTwente kiest voor opgavegericht, data-gedreven en lerend werken. Deze keuze impliceert ook dat we niet alles van tevoren in een routekaart kunnen vormgeven, maar werkenderwijs bepalen welke opgaven urgentie hebben om op te pakken en hoe deze aan te pakken. In 2026 hebben we daarbij gekozen voor opgaven die we als SamenTwente zelf kunnen oppakken waarmee we de kracht van de verschillende onderdelen van onze organisatie verbinden. Waar mogelijk en helpend doen we dat zoals ook nu al gebeurt samen met gemeenten en partners. In 2027 en verder zullen we deze horizon verbreden, en steeds intensiever samen met gemeenten en netwerkpartners aan gezamenlijke opgaven gaan werken.

Regiespoor en adaptief spoor

Om voor 2027 toch houvast te bieden in de richting die we als organisatie kiezen en tegelijkertijd ruimte te houden om in te kunnen spelen op de opgaven die op ons pad komen kiest SamenTwente voor twee sporen bij de uitvoering van het strategisch programma.

Het eerste spoor is het **regiespoor**. Dit zijn opgaven waarvan op dit moment helder is dat we deze in 2027 gaan oppakken. Het tweede spoor is het **adaptieve spoor**. De keuzes in dit adaptieve spoor zijn meer 'hoog-over', op niveau van de in het strategisch programma geformuleerde actielijnen. Er zal in de loop van 2026 een concretisering plaatsvinden naar opgaven, die we in 2027 binnen deze actielijnen uit gaan voeren. Binnen deze ambities kunnen verschuivingen plaatsvinden, onderdelen worden geschrapt of toegevoegd, afhankelijk van de mogelijkheden en urgentie van dat moment.

De invulling van het adaptieve spoor bepalen we in samenspraak met de 14 Twentse gemeenten. Dat is geborgd in het strategische programma. We organiseren twee keer per jaar een bijeenkomst met gemeentebesturen waarin we terugkijken op de lopende opgaven en vooruitkijken naar de maatschappelijke opgaven voor het komende jaar. En jaarlijks bespreken we de opgaven uit dit strategisch programma inhoudelijk met ons bestuur en met samenwerkingspartners om te

toetsen of we op de goede weg zijn en eventueel te herijken of herprioriteren. We gaan ook jaarlijks een raadsbijeenkomst organiseren om raden te informeren over de voortgang van het strategisch programma en ze betrekken bij de keuzes voor toekomstige opgaven.

Tenslotte zijn ook in de uitwerkingen van onze [kerntaken](#) doelen en activiteiten uitgewerkt die bijdragen aan het realiseren van het strategische programma SamenTwente.

3.1 Meedoen

Bij Meedoen bedoelen we: Een inclusieve samenleving waarin iedereen ongeacht achtergrond, gezondheid of financiële situatie zo volwaardig mogelijk kan en wil deelnemen. Meedoen gaat over alle inwoners van Twente, in alle levensfasen. Het betekent in staat zijn om, vanuit veerkracht, het eigen leven vorm te geven en zo gezond en vitaal mogelijk deel te nemen aan de samenleving – ook wanneer het tijdelijk tegenzit. Kenmerkend voor de Twentse cultuur is dat we naar elkaar omkijken: als het iemand niet lukt, helpen we elkaar, dichtbij en samen. Dit doen we bij voorkeur zonder direct professionele zorg in te zetten, maar eerst vanuit de sociale basis en de kracht van de gemeenschap.

Ambities SamenTwente:

1. Wij dragen bij aan het bevorderen van gezondheid, veiligheid en veerkracht van inwoners.
2. Om passende ondersteuning voor inwoners en professionals te realiseren, verkennen en onderzoeken wij onze huidige werkwijzen om daarmee het synergievoordeel van onze gezamenlijke organisatieonderdelen te effectueren.

Wat willen we bereiken?

Wij willen bereiken dat inwoners en professionals in Twente in 2030 sneller, samenhangender en passender worden ondersteund doordat SamenTwente haar werkwijzen integraal heeft ingericht en het synergievoordeel tussen organisatieonderdelen en meldpunten optimaal benut. Door samenwerking, data en expertise structureel te verbinden, worden signalen eerder herkend, trends beter geduid en interventies effectiever ingezet, met minder versnippering en een lagere belasting voor inwoners en professionals. Door een brede benadering van gezondheid, sterke sociale netwerken en een focus op preventie en normalisering willen we gezondheidsverschillen verminderen, zwaardere zorg voorkomen en de eigen kracht van inwoners en gemeenschappen versterken.

Hoe gaan we dit doen?

We werken op twee sporen, het regiespoor voor richting en het adaptieve spoor voor ruimte.

Regiespoor

Ambitie	Opgave	Resultaten in 2027
Wij dragen bij aan het bevorderen van gezondheid, veiligheid en veerkracht van inwoner.	De in 2026 ontwikkelde visie op gezondheid en preventie gaan we in 2027 implementeren binnen SamenTwente.	Alle onderdelen van SamenTwente handelen vanuit eenzelfde blik op preventie en daarmee inzet op gezondheidsbevordering. Hiermee voorkomen we zorginzet en beroep op ondersteuning.
	We gebruiken data en kennis en ondersteunende infrastructuur om onderbouwde keuzes te maken voor preventief handelen en stemmen interventies beter op elkaar af.	Keuzes voor preventie en gezondheidsbevordering zijn onderbouwd met data, waardoor we onze activiteiten meer gericht inzetten en interventies op elkaar afgestemd. Gemeenten en inwoners ervaren steeds vaker een integrale benadering vanuit SamenTwente.
Om passende ondersteuning voor inwoners en professionals te realiseren, verkennen en onderzoeken wij onze huidige werkwijzen om daarmee het synergievoordeel van onze gezamenlijke organisatieonderdelen te effectueren.	We analyseren onze huidige werkwijzen binnen en tussen de diverse meldpunten om overlap, knelpunten en kansen voor synergie inzichtelijk te maken.	Onze processen en onze samenwerking zijn beter en slimmer ingericht, meldpunten maken gebruik van elkaars expertise en hebben samenwerkingsafspraken, zodat inwoners beter geholpen worden.

Adaptief spoor

Voor de volgende actielijnen uit het strategische programma zal SamenTwente in de loop van 2026, samen met ambtenaren en bestuurders van gemeenten opgaven uitwerken, die op dat moment urgent zijn of die voortvloeien uit de opgaven van 2026.

- Nauwer optrekken met gemeenten, onderwijs, welzijnsorganisaties en wijkteams om preventie en normalisering kracht bij te zetten.
- We investeren in begrijpelijke en toegankelijke informatie en ondersteuning voor inwoners die risico lopen op uitsluiting, mede door aandacht voor het versterken van digitale vaardigheden.

3.2 Opgroeien

Opgroeien gaat over meer dan groter worden. Het gaat om de ontwikkeling van kinderen en jongeren tot veerkrachtige volwassenen in een veilige en stimulerende omgeving met ouders of verzorgers die zelf ook veerkrachtig zijn. Onze gezamenlijke ambitie is dat kinderen in Twente gezond, veilig en kansrijk kunnen opgroeien, bij voorkeur in hun eigen gezin en in een stabiele sociale context

Ambities SamenTwente

3. Gezond, veilig en veerkrachtig opgroeien door te investeren in zowel het kind als het (gezins)systeem.

Wat willen we bereiken?

Wij willen bereiken dat kinderen en jongeren in Twente in 2030 gezonder, veiliger en veerkrachtiger op. SamenTwente draagt hieraan bij door preventie en vroegsignalering leidend te maken, opvoedvragen te normaliseren en ondersteuning integraal en systeemgericht te organiseren. Hierdoor neemt het aantal herhaalde meldingen bij Veilig Thuis af, worden minder kinderen uit huis geplaatst en ontvangen gezinnen tijdig passende ondersteuning met minder betrokken hulpverleners.

Hoe gaan we dit doen?

We werken op twee sporen, het regiespoor voor richting en het adaptieve spoor voor ruimte.

Regiespoor

Ambitie	Opgave	Resultaten in 2027
Gezond, veilig en veerkrachtig opgroeien door te investeren in zowel het kind als het (gezins)systeem.	De kindreis van een kind in Twente, wanneer de werkzaamheden van SamenTwente raken aan het leven van het kind, vast te stellen. Aan de hand van deze kindreis en met gebruik van data en trends voorstellen te doen waar, door wie en op welke momenten integraal te investeren in gezond, veilig en vitaal opgroeien van kinderen in Twente. Hiermee versterkt SamenTwente de synergie tussen de verschillende organisatieonderdelen en optimaliseert haar werkwijzen.	Uitgewerkte kindreis. Voorstellen hoe gezond, veilig en vitaal opgroeien van kinderen kan worden versterkt.
	We willen kinderen thuis laten opgroeien in de nabijheid van ouders, gezin of opvoeders. Systeemgericht werken bij onveilige en/of instabiele situaties bij gezinnen, samen met gemeenten en andere netwerkpartners. Door deskundigheidsbevordering binnen SamenTwente en bij netwerkpartners worden signalen van een onveilige en/of instabiele thuissituatie sneller herkend en kan in een vroeg stadium een integrale en gezinsgerichte aanpak worden ingezet om verergering te voorkomen.	<ul style="list-style-type: none">• Daling van uithuisplaatsingen.• Daling van het percentage hermeldingen bij VTT met 10%.• Daling van mentale problemen bij kinderen en jongeren in Twente.

Adaptief spoor

- Samen optrekken met gemeenten, GGD, OZJT, Veilig Thuis Twente, Twentse Koers, Kennispunt Twente, huisartsen, scholen en welzijnsorganisaties. Maar ook partijen op het gebied van veiligheid, zoals Veiligheidsregio, Politie, OM en Reclassering. We benutten elkaars rol en expertise, binnen en buiten SamenTwente.
- Professionals in de eerste lijn, zoals jeugdartsen, leerkrachten, verloskundigen, huisartsen en wijkteams, beter toerusten om signalen tijdig te herkennen en bespreekbaar te maken.
- Delen en leren van complexe casuïstiek door gezamenlijke evaluaties, het delen van data en trends, en het bouwen van een lerend netwerk.

3.3 Ouder worden

De samenleving in Twente vergrijst. Het aantal ouderen groeit, terwijl het aantal mantelzorgers en professionals niet meegroeit. We worden niet alleen ouder, maar ook anders oud. We zien dat ouder worden niet automatisch kwetsbaarheid betekent: steeds meer ouderen blijven actief en zelfstandig. Onze ambitie is dat ouderen in Twente zo lang mogelijk gezond, veilig en betekenisvol kunnen leven, met ruimte voor eigen regie en passende ondersteuning waar nodig.

Ambities SamenTwente

4. Ouderen in Twente leven langer zelfstandig, gezond en betekenisvol.

Wat willen we bereiken?

We willen bereiken dat ouderen in Twente in 2030 langer zelfstandig, gezonder en betekenisvol leven. SamenTwente draagt hieraan bij door een gedeeld regionaal mensbeeld te bevorderen, de vindbaarheid en samenhang van ondersteuning te verbeteren en informele en professionele netwerken te versterken. Hierdoor zijn ouderen beter voorbereid op het ouder worden, worden signalen van kwetsbaarheid en onveiligheid tijdig herkend en blijft passende ondersteuning toegankelijk, ondanks de toenemende druk op zorg en mantelzorg.

Hoe gaan we dit doen?

We werken op twee sporen, het regiespoor voor richting en het adaptieve spoor voor ruimte.

Regiespoor

Ambitie	Opgave	Resultaten in 2027
Ouderen in Twente leven langer zelfstandig, gezond en betekenisvol.	In 2026 is een interne tafel georganiseerd rondom zelfstandig vitaal ouder worden en blijvend meedoen, met als doel om in beeld te brengen welke kennis, expertise en initiatieven er reeds lopen binnen SamenTwente en waar we elkaar kunnen aanvullen en versterken. Dat doen we met de ambitie dat ouderen in Twente langer zelfstandig, gezond en betekenisvol leven en minder beroep hoeven doen op zorg. In 2027 zullen we inzetten op het implementeren van de bevindingen, samen met gemeenten en andere netwerkpartners.	Binnen SamenTwente is kennis en expertise rondom langer vitaal en blijvend meedoen gebundeld en versterkt, en is de interne expertise verbonden met die van gemeenten en andere netwerkpartners.
	Implementeren van de nieuwe werkwijze met de lokale alliantie ouderenmishandeling.	Een effectievere en goed georganiseerde aanpak van ouderenmishandeling dankzij snellere signalering, deskundigheidsbevordering en structurele samenwerking binnen en buiten de publieke sector.

Adaptief spoor

- Gebruikmaken van gezondheidsmonitors en signalen uit de praktijk om trends bij ouderen beter te volgen en tijdig te reageren.
- Bevorderen dat ouderen en hun netwerken weten waar ze terecht kunnen met vragen en ondersteuning.

3.4 Een organisatie die ertoe doet

De maatschappelijk ambities van SamenTwente vragen om een organisatie die wendbaar, betrouwbaar en toekomstgericht is. Onze medewerkers zetten zich dagelijks in voor een gezond, veilig en vitaal Twente. Om dit goed te kunnen blijven doen, hebben we een stevige en ondersteunende organisatie nodig die ruimte biedt voor leren, ontwikkelen en innoveren.

We werken samen en ontwikkelen richting 2030 vanuit vier basisprincipes:

1. Samen in beweging
2. Samen fijn en veilig werken
3. Samen in control
4. Samen slimmer werken

In 2027 werken we door aan de randvoorwaarden die nodig zijn om inhoud te geven aan deze ambities. De doelstellingen voor De organisatie die ertoe doet zijn nog concreter uitgewerkt dan voor Meedoen, Opgroeien en Ouder worden. Reden hiervoor is dat we beter weten wat er nodig is voor onze organisatie en medewerkers om de ambities van het Strategische programma te kunnen realiseren.

In de [paragraaf Bedrijfsvoering](#) wordt dieper ingegaan op de verdere uitwerking van versterking informatiebeveiliging, -management en privacy. Deze verdere uitwerking van acties draagt bij aan de op hoofdlijnen uitgewerkte ambities in dit hoofdstuk en zijn in grote mate verbonden aan de basisprincipes Samen Slimmer Werken en Samen in Control maar raken ook de andere 2 basisprincipes.

Basisprincipes SamenTwente

1. Samen in beweging

Wat willen we bereiken?

Samen in Beweging richt zich bij SamenTwente op voornamelijk drie aandachtsgebieden, namelijk Inzetbaarheid van medewerkers vergroten, de lerende organisatie en een wendbare & flexibele organisatie. Dit is vertaald naar de volgende concrete doelstellingen:

- Inzetbaarheid medewerkers vergroten door het terugdringen van verzuim op korte termijn door een actief verzuimbeleid en het versterken van duurzame inzetbaarheid door het opzetten van een Vitaliteitsprogramma.
- Inzetbaarheid van medewerkers vergroten door ruimte te geven aan persoonlijke groei en ontwikkeling, door het werken met persoonlijke ontwikkelplannen, het stimuleren van interne mobiliteit en het verbinden van leren en ontwikkelen aan de gezamenlijke doelen van SamenTwente.
- Werkplezier en organisatiekracht versterken door het bouwen aan een open en veilige cultuur waarin medewerkers zich uitgenodigd voelen om ideeën te delen, te leren en te experimenteren, waarin samenwerking over afdelingen heen vanzelfsprekend is om samen wendbaar en toekomstgericht te blijven werken.

Hoe gaan we dit doen?

We werken in dit onderdeel met het regiespoor voor richting.

Regiespoor

Basisprincipe	Opgave	Resultaten in 2027
Samen in beweging	SamenTwente breed werkgroep Vitaliteit formeren en inzetten met een opdracht voor een ontwerp Vitaliteitsprogramma	Concept Vitaliteitsprogramma opgesteld.
	Actualiseren verzuimbeleid.	Een geactualiseerd verzuimbeleid
	Bewustwording en uitvoering geven aan eigen regiorolmodel bij / door leidinggevende en medewerkers.	Organiseren interne bijeenkomsten voor toelichting op het eigen regiorolmodel.
	Werken vanuit multidisciplinair opgavegericht of procesgericht werken.	Toepassen ontwikkelde interne verbetermethode om processen van de medewerkersreis multidisciplinair in te richten.
	Medewerkers verkennen actief ontwikkelpaden binnen SamenTwente en voelen ruimte om door te stromen, te verbreden of te rouleren in functie en taken.	Binnen heel SamenTwente een nieuwe Leer- en managementsysteem geïmplementeerd

Basisprincipes SamenTwente

2. Samen fijn en veilig werken

Wat willen we bereiken?

Samen fijn en veilig werken richt zich bij SamenTwente op de aandachtsgebieden sociaal en fysiek veilige werkomgeving, de digitale veilige werkomgeving en de professionele samenwerking. In de komende jaren zijn op deze paragrafen de volgende concrete doelstellingen geformuleerd:

- Onze medewerkers stellen dat er een veilige werkomgeving omgeving is om zichzelf te zijn en zich veilig voelen bij uitvoering van hun werk, zich vrij voelen om zich uit te spreken en gesteund voelen om te leren van fouten.
- Wij zorgen ervoor dat alle persoonsgegevens en vertrouwelijke informatie van inwoners, partners en medewerkers veilig zijn.
- Wij werken met duidelijke doelen, rollen en verantwoordelijkheid aan maatschappelijke opgaven.

Hoe gaan we dit doen?

We werken in dit onderdeel met het regiespoor voor richting.

Regiespoor

Basisprincipe	Opgave	Resultaten in 2027
Samen fijn en veilig werken	Wij ontwikkelen en implementeren een visie op het gebied van fysieke veiligheid.	Een vastgestelde visie op het gebied van fysieke veiligheid.
	Wij actualiseren en communiceren een sociaal veiligheidsbeleid, inclusief gedragscode en meldprocedure.	Een geactualiseerd en gecommuniceerd veiligheidsbeleid.
	Jaarlijks auditen op voldoen aan informatiebeveiligingsnormen (BIO/NEN etc.)	Een eerste compliance check op de BIO 2.0.
	Ontwikkelen van een organisatie brede werkwijze voor opgabegericht of procesgericht werken.	Een uniforme en SamenTwente brede werkwijze geïmplementeerd voor opgabegericht werken.

Basisprincipes SamenTwente

3. Samen in control

Wat willen we bereiken?

Samen in Control richt zich bij SamenTwente op de aandachtsgebieden compliant werken, weerbaarheid vergroten en zicht op doelen, risico's en sturingsinformatie. In de komende jaren zijn op deze paragrafen de volgende concrete doelstellingen geformuleerd:

- SamenTwente werkt aantoonbaar risico-gestuurd en compliant, met integraal geborgde wet- en regelgeving vertaalt naar gedragen (beleid)kaders met helder eigenaarschap en een ingericht continuïteitsplan zodanig dat kritieke processen beheerst, toetsbaar, en weerbaar functioneren.
- SamenTwente beschikt over een geïntegreerde en eenduidige sturings- en P&C-cyclus waarin doelen, risico's, capaciteit en middelen samenhangend worden gemonitord en actief worden gebruikt voor besluitvorming en prioritering.

Hoe gaan we dit doen?

We werken in dit onderdeel met het regiespoor voor richting.

Regiespoor

Basisprincipe	Opgave	Resultaten in 2027
Samen in control	Ontwikkelen en implementeren visie digitale soevereiniteit (cloud, data, leveranciersafhankelijkheid)	Een vastgestelde visie voor digitale soevereiniteit.
	Verantwoord toepassen van AI binnen vastgestelde governance- en compliance kaders.	Intern vastgesteld AI beleid en kader voor medewerkers SamenTwente.
	Verankeren wet- en regelgeving in processen en contractmanagement.	Uniforme vastlegging (kaderstellend) van toepassing zijnde wet- en regelgeving in de processen in het Kwaliteitsmanagementsysteem.
	Integreren risicomanagement in primaire processen	Periodieke rapportage over geconstateerde risico's actief bespreken met management van primaire processen.
	Verankeren van de medewerkersreis als rode draad in procesinrichting.	Minimaal 2 multidisciplinaire deelprocessen van de Medewerkersreis uitgewerkt.

Basisprincipes SamenTwente

4. Samen slimmer werken

Wat willen we bereiken?

Samen Slimmer werken richt zich bij SamenTwente op de aandachtsgebieden digitale transformatie en optimaliseren processen. In de komende jaren zijn op deze paragrafen de volgende concrete doelstellingen geformuleerd:

- SamenTwente is in staat op tijd en proactief keuzes te maken en besluiten te nemen op basis van trends en patronen.
- SamenTwente werkt integraal samen doordat zij continu inzicht heeft in actuele informatie over processen, zoals KPI's, en risico's.

Hoe gaan we dit doen?

We werken in dit onderdeel met het regiespoor voor richting.

Regiespoor

Basisprincipe	Opgave	Resultaten in 2027
Samen slimmer werken	Opstellen van een data-strategie en inrichten van data-governance	Een opgestelde datastrategie.
	Inzicht krijgen in beschikbare data en datakwaliteit inclusief monitoring	Concrete ontwikkeling en training van data competentie medewerkers.
	Inbedden van data in besluitvorming	
	Ontwikkelen van data-competenties bij medewerkers	
	Implementatie en pilot procesgericht werken	Uitvoeren van de vastlegging van minimaal 2 multidisciplinaire processen binnen Bedrijfsvoering.
	Integratie van risicomanagement en sturingsinformatie	Een geïntegreerd overzicht van risicomanagement en sturingsinformatie

Wat gaat de uitvoering van het strategisch programma kosten?

In het Strategisch programma 2026–2030, in de beantwoording van de zienswijzen daarop en in de Ontwikkelingsbrief 2027 is aangegeven dat voor de uitvoering van het Strategisch programma geen extra financiële bijdrage van de gemeenten wordt gevraagd. De beweging die met het Strategisch programma wordt ingezet vraagt echter wel om gerichte ontwikkelruimte. Om nieuwe werkwijzen, methoden en samenwerkingsvormen te ontwikkelen en meer samenhang tussen organisatieonderdelen te creëren, zijn tijdelijke investeringen nodig. Daarbij geldt dat de kosten voor de baten uitgaan. We hebben dit ook toegelicht in de Ontwikkelingsbrief 2027.

Door incidenteel te investeren kunnen we samen met gemeenten zoeken naar innovatieve manieren om bestaande werkwijzen duurzaam te verbeteren. Daarom stellen we het algemeen bestuur voor om incidentele meevallers uit de jaarrekening 2025 te benutten als ontwikkelbudget voor de komende vier jaar. Op deze manier kunnen de benodigde investeringen worden gedaan zonder dat voor de uitvoering van het Strategisch programma een extra financieel beroep op de gemeenten nodig is. Op het moment van schrijven wordt dit resultaatbestemmingsvoorstel nader uitgewerkt. De besluitvorming over de resultaatbestemming van de jaarrekening 2025 door het algemeen bestuur staat gepland op 1 juli 2025. Ter voorbereiding hierop hebben we een inschatting gemaakt van het incidentele budget dat nodig is voor de looptijd van het strategisch programma:

Ingeschat bedrag (in € 1.000 en incl. indexatie)				
2026	2027	2028	2029	Totaal
392	402	418	435	1.647



Kerntaken SamenTwente

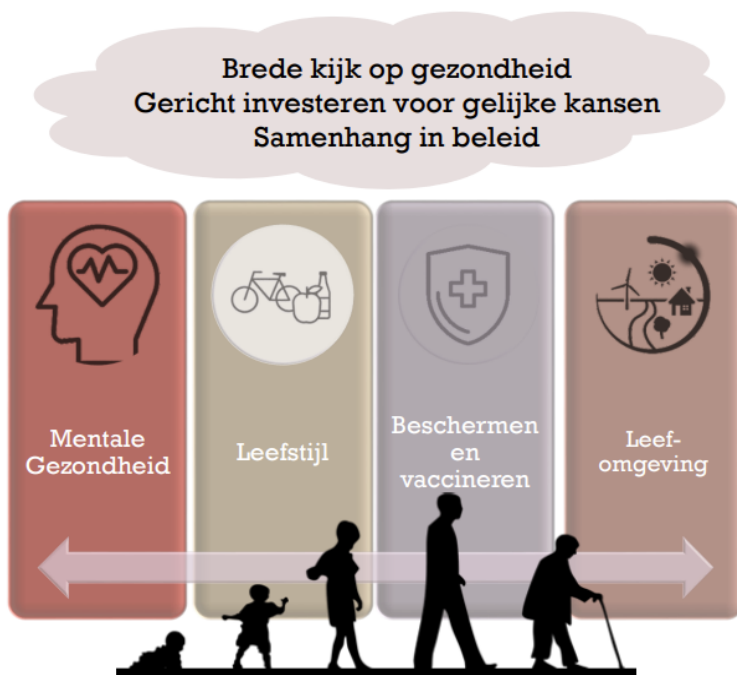
3.5 GGD Twente

Introductie

De gemeentelijke gezondheidsdienst (GGD) Twente is de gezondheidsdienst voor alle inwoners van Twente en vormt een belangrijke verbinding tussen overheid en gezondheidszorg. GGD Twente maakt zich sterk voor de gezondheid van alle Twentenaren. Kwetsbare groepen hebben hierbij bijzondere aandacht. GGD Twente heeft een breed scala aan werkzaamheden. Deze komen voort uit de Wet publieke gezondheid en andere wetten of regelingen. Het overgrote deel bestaat uit uitvoerende werkzaamheden. Daarnaast adviseert GGD Twente aan, en werkt zij beleidsvoorbereidend voor, de Twentse gemeenten en maatschappelijke partners.

Wat willen we bereiken?

Vanuit de Twentse visie op Publieke Gezondheid: 'Gezonde Generaties in Twente' zetten we in op de brede ambitie: *'Inwoners van Twente leven minimaal net zo lang in goede gezondheid als inwoners elders in Nederland'*.



Figuur 1 Uitgangspunten, thema's en levensloop "Gezonde Generaties in Twente"

Met de komst van de 'Landelijke Nota Gezondheidsbeleid 2025-2028' (LNG) is de GGD samen met de gemeenten aan zet om de vertaling naar Twente te maken. Inhoudelijk zien we dat de opgaven in de LNG goed aansluiten op de eerder vastgestelde Twentse visie 'Gezonde Generaties'. We werken als GGD afdelingsoverstijgend aan het behalen van de overkoepelende ambitie en de vier thema's (zoals Mentale Gezondheid) uit figuur 1. Binnen elk thema is aandacht voor de verschillende levensfasen: 'opgroeien', 'meedoen' en 'ouder worden' met de bijbehorende 'life events'. In al onze werkzaamheden werken we daarbij vanuit de drie overkoepelende uitgangspunten uit figuur 1 (brede kijk op gezondheid, gericht investeren voor gelijke kansen en samenhang in beleid). Hierin intensiveren we de samenwerking met gemeenten en andere samenwerkingspartners. Als GGD hebben we invloed en bereik op de vier thema's, maar alleen samen kunnen we echt het verschil maken.

Hoe gaan we dit doen?

Anders dan voorgaande jaren werken we als GGD steeds meer opgabegericht. Hierbij sluiten we ook aan op het Strategisch Programma SamenTwente. In deze programmabegroting komen de ambities, doelen en indicatoren terug per thema uit de visie 'Gezonde Generaties in Twente'. We vermelden hier de ambitie per thema en de in 2027 voor het algemeen bestuur meest relevante doelen en indicatoren. Doelen binnen de thema's die meer operationeel zijn of op de interne organisatie gericht zijn, laten we in deze programmabegroting buiten beschouwing.

Elk onderdeel van de GGD draagt vanuit de reguliere werkzaamheden en jaarplannen bij aan het behalen van de brede ambitie.

Ambities per thema

Thema	Ambities
1. Mentale Gezondheid	Een mentaal gezond Twente, waarin de Twentse inwoners gedurende hun gehele levensloop mentaal weerbaar zijn, en waarbij GGD en partners op de juiste momenten en op de juiste plaatsen gericht investeren in groepen die zich in een kwetsbare positie bevinden.
2. Leefstijl	Een Twentse samenleving waarin een gezonde leefstijl de norm is, waarin gezonde keuzes makkelijk te maken zijn en gericht wordt geïnvesteerd voor gelijke kansen in groepen in een kwetsbare positie, met een achterstand in gezondheid. Door inzet op leefstijl is hierop grote gezondheidswinst te behalen.
3. Beschermen en vaccineren	Een Twentse samenleving waarin bescherming tegen infectieziekten vanzelfsprekend is. Vaccinaties zijn dichtbij, eenvoudig en betrouwbaar beschikbaar. Inwoners krijgen heldere en begrijpelijke informatie en kunnen erop vertrouwen dat er snel wordt gehandeld bij gezondheidsrisico's, dat zij zich veilig en gezond voelen.
4. Leefomgeving	Elke inwoner van Twente leeft, woont, werkt en recreëert in een leefomgeving die de gezondheid bevordert, beschermt en ondersteunt, ongeacht geboorteplek, levensfase of sociaaleconomische positie. We streven naar een regio die uitnodigt tot gezonde keuzes, beweging, ontmoeting en mentaal welbevinden; die klimaatbestendig is, niet vervuult maar herstelt, en waarin toekomstige generaties veilig en gezond kunnen opgroeien.

Kern prestatie indicatoren

Thema	Doelen	Indicatoren	Ambitie niveau 2027
1.	Inwoners en professionals zijn toegerust om mentale ongezondheid te voorkomen, te signaleren, te bespreken en passende hulp te organiseren waardoor Twentse inwoners zo mentaal weerbaar mogelijk deel kunnen nemen aan de maatschappij,	GGD Twente ontwikkelt een doorlopende leerlijn mentale gezondheid samen met samenwerkingspartners.	Opgeleverd uiterlijk april 2027
		Aantal scholen in PO en VO dat doorlopende leerlijn toepast in curriculum 2027-2028.	Proeftuinen implementeren op ± 20 scholen.
		Aantal gemeenten dat de Twentse publiekscampagne suïcidepreventie actief uitzet.	14
		Aantal georganiseerde gatekeeperstrainingen suïcidepreventie.	14
2.	Inwoners en gemeenten worden ondersteund bij het bevorderen van een gezonde leefstijl.	Aantal gemeenten dat aangeeft de door GGD Twente opgeleverde visie en uitvoeringsplan op sociaaleconomische gezondheidsverschillen met handelingsperspectieven voor GGD en gemeenten te gebruiken.	14
		Percentage adviezen aan gemeenten waarbij, waar relevant, er GGD breed vanuit meerdere disciplines en expertise wordt geadviseerd.	90%
		Percentage beleidsadviezen dat overgenomen wordt door gemeenten.	90%

3.	Inwoners zijn beschermd tegen gezondheidsrisico's.	Bereik 0-4 en 4-18 jaar JGZ ¹ .	0-4 jaar 95% 4-18 jaar 85%
		BMR vaccinatiegraad 2 jarigen – conform WHO norm.	95%
		De GGD is met een implementatieplan voorbereid om een vaccinatievoorziening voor volwassenen te implementeren in 2028 ² .	Implementatieplan is gereed
4.	Gezondheid van inwoners wordt meegenomen in alle beleidsdomeinen, met specifieke aandacht op implementatie van de Omgevingswet.	Aantal gemeenten waarbij GGD Twente betrokken is bij het opstellen van visies en plannen i.h.k.v. Omgevingswet.	14

Met welke verbonden partij gaan we het samen doen?

GGD GHOR Nederland

GGD GHOR Nederland is de koepelorganisatie van de GGD'en de GHOR-bureaus. Vanuit GGD GHOR Nederland wordt, voor en in samenspraak met de GGD'en, de lobby en belangenbehartiging voor de GGD'en gedaan richting politiek en stakeholders. Daarnaast voert GGD GHOR Nederland projecten uit, die vanuit efficiency oogpunt centraal moeten worden uitgevoerd en die randvoorwaarden en producten opleveren waarmee de GGD'en hun werkzaamheden kunnen verrichten. Zie voor meer informatie de paragraaf verbonden partijen.

Wat gaat het kosten?

Overzicht van baten en lasten GGD Twente Bedrag in € 1.000	Begroting		
	Baten	Lasten	Saldo
Programma excl. Overhead	9.352	31.672	-22.320
Overhead	377	4.115	-3.738
Subtotaal incl. Overhead	9.729	35.787	-26.058
Treasury	-	-	-
Gemeentelijke bijdrage	26.111	-	26.111
Subtotaal incl. algemene dekkingsmiddelen	35.840	35.787	53
Mutaties reserves	0	53	-53
Totaal incl. mutaties reserves	35.840	35.840	-

¹ Het bereiken van zoveel mogelijk kinderen heeft een brede impact: niet alleen op bescherming tegen gezondheidsrisico's. De JGZ helpt bij het gezond opvoeden en ontwikkelen van kinderen en verkeert in de unieke positie van regelmatig contact met ieder opgroeiend kind. De JGZ begeleidt ouders en kinderen in de lichamelijke, cognitieve en psychosociale ontwikkeling van -9 maanden (tijdens de zwangerschap) tot de leeftijd van 18 jaar. En heeft contact met scholen via Jeugdartsen en de Gezonde School Aanpak. En draagt daardoor bij aan alle 4 hierboven genoemde doelen.

² Deze indicator is afhankelijk van landelijke besluitvorming over de opdracht voor en rol van GGD'en in de herziening van vaccinatievoorziening. Mogelijk moeten ons doel en indicator hierop worden aangepast. Als dit van toepassing is, informeren we het bestuur via de P&C stukken (tussentijdse wijziging in Bestuursrapportage).

3.6 Organisatie voor de Zorg en de Jeugdhulp in Twente (OZJT)

Introductie

OZJT geeft uitvoering aan de samenwerking tussen de veertien Twentse gemeenten op het gebied van jeugdhulp. Basistaak van OZJT is de inkoop, het contractmanagement, contractbeheer en toezicht en kwaliteit op de jeugdhulp. In de Gemeenschappelijke Regeling SamenTwente is beschreven over welke jeugdzorg het precies gaat. Door inkoop, contractmanagement en monitoring efficiënt te organiseren voor de veertien gemeenten draagt OZJT bij aan een duurzaam en betaalbaar zorgstelsel in Twente. Een zorgstelsel waarbij inwoners zo zelfstandig en zelfsturend mogelijk thuis kunnen leven en waarin zij dichtbij de juiste en professionele hulp kunnen krijgen. Door het gezamenlijk opdrachtgeverschap zijn de gemeenten een sterke gesprekspartner voor (zorg)partners. Met OZJT is er één aanspreekpunt voor de overeenkomsten en zijn de werkwijzen op elkaar afgestemd. Dit vermindert de administratieve last. Voor gemeenten biedt deze samenwerking financiële schaalvoordelen, is er veel kennis en ervaring dichtbij en wordt er voldaan aan de gezamenlijke inkoop jeugdhulp wat een vereiste is vanuit de wet beschikbaarheid jeugdzorg.

Wat willen we bereiken?

In de door het algemeen bestuur op 14 januari 2026 vastgestelde Prioritaire Agenda Jeugdzorg staat omschreven wat we gezamenlijk met de gemeenten in de komende jaren willen bereiken. Het doel is om betere sturing op de kwaliteit en kwantiteit van de jeugdzorg te realiseren. OZJT draagt hieraan gezamenlijk met gemeenten aan bij door te werken aan de volgende doelen:

1. De Prioritaire Agenda Jeugdzorg is in 2026 vertaald naar een implementatieplan, dat eind 2027 zo volledig als mogelijk is gerealiseerd.
2. Het gebruik van wonen en verblijf in Twente (=uit huis plaatsing) wordt omlaag gebracht, door het meer organiseren van hulp thuis of zo thuis en nabij als mogelijk.
3. Invulling te geven aan een meer robuuste Twentse jeugdzorgregio, onder andere door een slagvaardige regionale samenwerking.
4. Inbedden van een effectieve, efficiënte en integrale manier van sturen volgens het sturingsplan indicatoren op het zorglandschap, in gezamenlijkheid met gemeenten en aanbieders, volgens de principes van data- en opgavegericht werken en de PDCA-cyclus.
5. Het RET maakt integraal onderdeel uit van OZJT en sluit naadloos aan op bestaande regionale hulplijnen, zoals bijvoorbeeld het Coördinatiepunt Wonen en Verblijf, en maakt inhoudelijk de verbinding met contractmanagement, beleid en inkoop.

Hoe gaan we dit doen?

Om dit te bereiken worden de volgende acties uitgevoerd:

- Er wordt verder gewerkt aan de borging van initiatieven en activiteiten zoals opgenomen in het implementatieplan van de Prioritaire Agenda Jeugdzorg.
- Het strategisch partnerschap met gemeenten en aanbieders wordt nader uitgewerkt en geïmplementeerd, volgens de principes opgenomen in de Prioritaire Agenda Jeugdzorg.
- Sturing en monitoring met behulp van strategisch contractmanagement op de afgesproken indicatoren, voortkomend uit het sturingsplan indicatoren.
- Er wordt datagedreven gewerkt. De verzamelde data van onder andere de Jeugdbeschermingstafel (JBT), Regionaal Expertteam (RET), Coördinatiepunt Wonen en Verblijf (CPWV) en de monitors, worden op een juiste en passende wijze ingezet voor bijvoorbeeld contractmanagement, beleid en inkoop. De data wordt gebruikt als input voor het inventariseren van tussentijdse toetredingen, voor het verlengen van de huidige contracten of toch opnieuw in te kopen, dient als input voor de voortgangsgesprekken met aanbieders etc.

Kern prestatie indicatoren

Nr.	Doelen	Indicatoren	Ambitie niveau 2027
1.	Het implementatieplan van de Prioritaire Agenda Jeugdzorg is eind 2027 volledig geïmplementeerd.	Borging door vastleggen en naleven van afspraken en processen conform PDCA-cyclus.	Het implementatieplan is als een structureel onderdeel, inclusief de bijbehorende taken, capaciteit en financiën, geborgd binnen OZJT/Samen14.
		Helderheid over ieders taak en verantwoordelijkheid in de vastgestelde hoofdpogaven uit de Prioritaire Agenda Jeugdzorg.	Er wordt op een passende, efficiënte en effectieve wijze gezamenlijk met gemeenten, aanbieders en onderwijspartners gewerkt aan de vastgestelde hoofdpogaven uit de agenda, waarbij ieder zijn bijdrage levert vanuit zijn eigen rol en verantwoordelijkheid.
2.	Het organiseren van thuis of zo thuis en nabij mogelijk door het gebruik van wonen verblijf in Twente te verminderen.	Aantal succesvolle ambulante alternatieven in de regio.	Er zijn voldoende en succesvolle ambulante alternatieven ontwikkeld om uithuisplaatsingen te voorkomen. Het aantal alternatieven en het succes ervan (getoetst op effectiviteit en efficiency) wordt bepaald door de gemeenten, in afstemming met wat vanuit de samenwerkingspartners haalbaar/mogelijk is.
		Aantal ligdagen op wonen en verblijf.	Het aantal ligdagen op wonen en verblijf is significant lager dan in 2026.
		Instream in de JeugdzorgPlus.	De instroom in de JeugdzorgPlus is met 10% afgenomen in vergelijking met 2026.
		Aantal beschikbare en passende plekken voor Twentse kinderen in wonen en verblijf.	Er zijn nauwelijks tot geen hiaten in het zorglandschap, wat betekent dat kinderen tijdig een passende plek toegewezen krijgen in de context van thuis en nabij mogelijk en er sprake is van een soepele door- en uitstroom.
3.	De organisatie van een robuuste Twentse jeugdzorgregio, met onder andere een slagvaardige regionale samenwerking.	Bewust en doelgericht (bij)sturen op lange termijn doelen en samenhang aan de hand van de vastgestelde indicatoren uit het sturingsplan en monitoring volgens de PDCA-cyclus.	De regionaal strategische samenwerking is vertaald naar een ambitie, die waar mogelijk ook al is vertaald naar doelen en resultaten. De samenwerking is vormgegeven op basis van heldere afspraken over besluitvorming en governance (bestuurlijk) en er zijn concrete afspraken over het mandaat (uitvoering). Het is duidelijk wie waarvoor aan de lat staat, waar verantwoordelijkheid begint en eindigt (heldere mandaten). Er is beschreven hoe data wordt benut voor (bij)sturing waarmee invulling wordt gegeven aan evidence based en datagedreven werken.
4.	Inbedden van een effectieve, efficiënte en integrale manier van sturen volgens het sturingsplan indicatoren op het zorglandschap, in gezamenlijkheid met gemeenten en aanbieders, volgens de principes van data- en opgavegericht werken en de PDCA-cyclus.	Uiteindelijk werken we toe naar de situatie waarin de doelen ten aanzien van het zorglandschap in Twente helder zijn en duidelijk is welke indicatoren inzichtelijk maken hoe we hierin vorderen (plan), wordt de	De data-adviesgroep bereidt de duidingssessies voor aan de hand van de vaste PDCA-cyclus en duidt de uitkomsten. De data en duiding ervan vormt de basis van het gesprek met aanbieders, waardoor er doelgericht gestuurd kan worden op de vastgestelde indicatoren volgens het sturingsplan indicatoren.

		data tijdig, volledig en kwalitatief goed in beeld gebracht (do), wordt deze data gebruikt tijdens de gesprekken met de aanbieders (check) en wordt hier indien nodig op bijgestuurd (act).	
5.	Het RET maakt integraal onderdeel uit van OZJT en sluit naadloos aan op bestaande regionale hulplijnen, zoals bijvoorbeeld de Jeugdbeschermingstafel (JBT), het Coördinatiepunt Wonen en Verblijf (CPWV), en maakt inhoudelijk de verbinding met contractmanagement, beleid en inkoop.	<p>Tijdig, passend en succesvol inschakelen van het RET bij complexe, vastgelopen casuïstiek door verwijzers, dankzij de positionering en verhoogde herkenbaarheid.</p> <p>De informatie van de JBT, RET en CPWV worden effectief ingezet bij gesprekken met aanbieders en in de inkoop, zodat deze kan worden ingezet als onderdeel van de hierboven genoemde PDCA-cyclus.</p>	<p>De positie van het RET is op doel-niveau helder, en het functioneren ervan is in samenhang met de andere ondersteunende taken beschreven. De werkwijze van het RET is bekend bij aanbieders en verwijzers. OZJT zorgt voor een cyclus waarbij invulling wordt gegeven aan een pdca, waardoor het functioneren op peil blijft.</p> <p>De informatie die de JBT, het RET en CPWV opleveren worden proactief als input meegenomen om de gezamenlijke doelen te bereiken, door het contractmanagement, beleid en inkoop.</p>

Wat gaat het kosten?

Overzicht van baten en lasten OZJT Bedrag in x € 1.000	Begroting		
	Baten	Lasten	Saldo
Programma excl. Overhead	-	4.162	-4.162
Overhead	-	503	-503
Subtotaal incl. Overhead	-	4.665	-4.665
Treasury	-	-	-
Gemeentelijke bijdrage	4.665	-	4.665
Subtotaal incl. algemene dekkingsmiddelen	4.665	4.665	-
Mutaties reserves	-	-	-
Totaal incl. mutaties reserves	4.665	4.665	-

3.7 Veilig Thuis Twente

Introductie

Veilig Thuis Twente (VTT) is er voor slachtoffers, direct betrokkenen, omstanders en professionals die te maken hebben met huiselijk geweld of kindermishandeling. VTT voert haar taak als regionaal advies- en meldpunt voor huiselijk geweld en kindermishandeling uit voor de 14 gemeenten in Twente. Onze missie is dat iedere inwoner van Twente leeft in een veilige thuissituatie. Een thuis waarin geen sprake is van welke vorm van huiselijk geweld of kindermishandeling dan ook. We werken transparant, integer en zorgvuldig. We doen dit met en voor (direct)betrokkenen, hun omgeving en betrokken professionals. En namens en in opdracht van de 14 Twentse gemeenten, zoals wettelijk verankerd in de Wet Maatschappelijke Ondersteuning. VTT heeft tot doel het stoppen van alle vormen van huiselijk geweld tegen volwassenen en kinderen. Het opheffen van acute onveiligheid en het creëren en borgen van duurzame veiligheid binnen huiselijke situaties staat centraal.

Wat willen we bereiken?

Veilig Thuis Twente voert de aan haar toegewezen wettelijke- en maatwerk taken uit, met als maatschappelijke opdracht: "Het stoppen van alle vormen van geweld in afhankelijkheidsrelaties en/of het verminderen van de schadelijke gevolgen hiervan en de veiligheid (duurzaam) te borgen". Hierbij stellen we ons ten doel deze maatschappelijke opdracht kwantitatief en kwalitatief goed uit te voeren.

Om dit te bereiken hebben we de volgende doelen opgesteld:

1. Veilig Thuis Twente biedt snelle, tijdige en effectieve bescherming bij onveiligheid thuis.
2. Besluitvorming van Veilig Thuis Twente is goed onderbouwd en voldoet aan wet- en regelgeving en professionele standaarden.
3. Veilig Thuis Twente is toegerust op complexiteit van de casuïstiek, werkdruk en capaciteitsvraagstukken.
4. Veilig Thuis Twente werkt effectief samen met gemeenten en ketenpartners, wat leidt tot goede uitkomsten voor inwoners.
5. Veilig Thuis Twente stuurt op basis van betrouwbare informatie.

Hoe gaan we dit doen?

- In 2026 investeert VTT in een verbetering van inrichting, samenwerking, taakverdeling, expertise en werkprocessen ten einde een kwalitatieve dienstverlening voor de inwoners te realiseren. In 2027 bouwen wij hierop verder.
- In 2026 investeert VTT in het zicht krijgen op de meldingen van inwoners. Deze inzichten zullen leiden tot interventies en plannen die in 2027 verder uitwerking krijgen.
- In 2026 richten we VTT in als lerende organisatie, waarin we willen leren vanuit klanttevredenheid, klachten, beraden vanuit clientperspectief en dossier steekproeven. In 2027 leidt dit tot het cyclisch bespreken en evalueren van deze zaken. Dit zal leiden tot concrete doelstellingen en verbeteringen.

Kern prestatie indicatoren

Nr.	Doelen	Indicatoren	Ambitie niveau 2027
1.	Veilig Thuis Twente biedt snelle, tijdige en effectieve bescherming bij onveiligheid thuis.	<ul style="list-style-type: none">• De dossiers van Veilig Thuis zijn opgesteld op B1 leesniveau, om zo goed begrijpelijk te zijn voor de inwoners.• Tijdigheid van beoordeling en opvolging: het streven van VTT is om in 80% van de casuïstiek binnen de wettelijke termijn af te ronden. Dit is echter een meerjarige ambitie. Voor 2027 is de ambitie om dit in 60% van de casuïstiek te realiseren.	<ul style="list-style-type: none">• Bij de steekproeven dossier is te zien dat in 80% van de gevallen het dossier op B1 niveau is• 60% van de dienstverlening vindt plaats binnen de wettelijke termijn

2.	Besluitvorming van Veilig Thuis Twente is goed onderbouwd en voldoet aan wet- en regelgeving en professionele standaarden.	<ul style="list-style-type: none"> Naleving professionele standaarden Consistentie van werkwijze Uitkomsten interne en externe toetsingen Klachten en bezwaarpatronen Leeropbrengsten 	<ul style="list-style-type: none"> In de steekproeven is te zien dat het Handelingsprotocol gevolgd wordt. In de steekproeven is te zien dat de dossiers navolgbaar zijn. Er is een verslag van de klachtfunctionaris waarin patronen naar voren komen. Er worden leerbijeenkomsten gehouden waarin reflectie en leren van klachten, dossiervorming centraal staat.
3.	Veilig Thuis Twente is toegerust op complexiteit casuïstiek, werkdruk en capaciteitsvraagstukken	<ul style="list-style-type: none"> Delen en borgen van kennis en expertise op Geweld in afhankelijkheidsrelaties. Duurzame inzetbaarheid: ziekteverzuim, gesprekscyclus, coaching en werkdrukbeleving (Medewerkers betrokkenheidsonderzoek). Stabiele personele bezetting: instroom, uitstroom, doorstroom, vacatureruimte. Wendbare organisatie (risicoanalyse, beleidscyclus, meer vooraf sturen dan adhoc beslissen). 	<ul style="list-style-type: none"> Er is een beleid op kennisdeling als opleiden om zo alle medewerkers te voorzien van de juiste expertise Het ziekteverzuimpercentage is 6% op jaarbasis (12-maands gemiddelde). De werkbegeleiders worden ingezet voor caseload begeleiding en reflectie.
4.	Veilig Thuis Twente werkt effectief samen met gemeenten en ketenpartners, wat leidt tot goede uitkomsten voor inwoners.	<ul style="list-style-type: none"> Actuele samenwerkingsafspraken Implementatie Toekomstscenario Beleid op samen leren : reflectie en casusbesprekingen met samenwerkingspartners Stakeholdertevredenheid 	<ul style="list-style-type: none"> Er vinden gezamenlijke reflectiebijeenkomsten plaats. Het regionale evaluatiemoment wordt georganiseerd De stakeholder tevredenheid wordt gemeten, met de uitkomsten worden verbeteringen doorgevoerd waar dit nodig is
5.	Veilig Thuis Twente stuurt op basis van betrouwbare informatie	<ul style="list-style-type: none"> Er is betrouwbare en realtime informatie beschikbaar in dashboards / BI tooling De informatie wordt gebruikt in besluitvorming. 	<ul style="list-style-type: none"> Er is rapportage rondom hermeldingen op gemeentelijk niveau, op deze wijze draagt VTT bij aan verbetering in de zorgketen.

Wat gaat het kosten?

Overzicht van baten en lasten VTT Bedrag in € 1.000	Begroting		
	Baten	Lasten	Saldo
Programma excl. Overhead	3.149	6.917	-3.767
Overhead	-	828	-828
Subtotaal incl. Overhead	3.149	7.745	-4.596
Treasury	-	-	-
Gemeentelijke bijdrage	4.596	-	4.596
Subtotaal incl. algemene dekkingsmiddelen	7.745	7.745	-
Mutaties reserves	-	-	-
Totaal incl. mutaties reserves	7.745	7.745	-

3.8 Bestuur & Ondersteuning

Introductie

Via dit programma wordt de dienstverlening verzorgd voor de drie organisaties van SamenTwente (GGD, VTT, OZJT), voor de coalities en voor de Gemeenschappelijke Regeling Recreatieschap Twente. Dit gebeurt door de afdeling Bedrijfsvoering. We leveren expertise op het gebied van HR, kwaliteit & Arbo, financiën & inkoop, bestuur & concern, communicatie, facilitair & huisvesting, juridische zaken en informatiemanagement & technologie. De medewerkers van de afdeling Bedrijfsvoering leveren een actieve bijdrage aan de organisatieonderdelen van SamenTwente, die aan de lat staat voor gezonde, veilige en vitale inwoners in Twente. Dit doen wij door nauw en op gelijkwaardig niveau samen te werken met onze opdrachtgevers, competenties en vaardigheden van medewerkers gericht te ontwikkelen en door een werkcultuur te creëren en te behouden waarin het gezond (samen)werken is voor iedereen.

Wat willen we bereiken?

In deze begroting zijn de strategische beleidsdoelen opgenomen bij het onderdeel [Een organisatie die ertoe](#) doet, in de [paragraaf Bedrijfsvoering](#) voor wat betreft de nadere uitwerkingen van activiteiten voor Informatiemanagement, -beveiliging en privacy en in de [Openbaarheidsparagraaf](#) met betrekking de Wet open overheid en onze informatiehuishouding.

Hoe gaan we dit doen?

In deze begroting is deze uitwerking opgenomen bij het onderdeel [Een organisatie die ertoe](#) doet, in de [paragraaf Bedrijfsvoering](#) voor wat betreft Informatiemanagement, -beveiliging en privacy en in de [Openbaarheidsparagraaf](#).

Wat gaat het kosten?

Overzicht van baten en lasten Bestuur en Ondersteuning Bedrag in € 1.000	Begroting		
	Baten	Lasten	Saldo
Programma excl. Overhead	104	437	-333
Overhead	974	13.087	-12.112
Subtotaal incl. Overhead	1.078	13.523	-12.445
Treasury	-	-	-
Gemeentelijke bijdrage	12.400	-	12.400
Subtotaal incl. algemene dekkingsmiddelen	13.478	13.523	-45
Mutaties reserves	45	-	45
Totaal incl. mutaties reserves	13.523	13.523	-

3.8.1 Overzicht van de kosten van overhead

Het is wettelijk voorgeschreven dat de overhead apart wordt gepresenteerd. Dit wordt inzichtelijk gemaakt door deze centraal te begroten op taakveld 0.4. Overhead bevat alle kosten die samenhangen met de sturing en ondersteuning van de medewerkers in het primaire proces. Wij onderscheiden twee categorieën overhead:

1. **Generieke overhead.** Dit is de indirecte overhead. Met andere woorden, alle kosten van de ondersteunende taken binnen de zogenaamde PIOFJACH-functies (Personeel, Inkoop, Organisatie, Financiën, Juridische zaken, Automatisering, Communicatie en Huisvesting).
2. **Specifieke overhead.** Dit is de directe overhead. Met andere woorden, dit is de programmaoverhead (zowel in de basistaken als in de coalitions of the willing) en betreft alle kosten van leidinggevende en ondersteunende functies die binnen de directe programma's zijn georganiseerd.

Omschrijving (bedrag in € 1.000)	Baten	Lasten	Saldo
Generieke overhead (PIOFJACH-overhead)	974	13.087	12.112
Specifieke overhead (Programma-overhead)	377	6.009	5.632
Totaal	1.352	19.096	17.744

Omschrijving (bedrag in € 1.000)	Saldo	Totale lasten	%
Generieke overhead (PIOFJACH-overhead)	12.112	64.703	18,7%
Specifieke overhead (Programma-overhead)	5.632	64.703	8,7%
Totaal	17.744	64.703	27,4%

3.8.2 Wettelijk verplichte beleidsindicatoren BBV

Indicator	Begroting 2027
Formatie in fte per 1.000 inwoners	0,67
Apparaatskosten in kosten per inwoner	€ 98
Externe inhuur als % kosten van totale loonsom plus kosten inhuur externen	4,9%
Overhead in % van totale lasten	27,4%

Overige dienstverlening

3.9 Coalitions of the Willing

Introductie

Gemeenten kunnen ervoor kiezen om onze organisatie te gebruiken om samenwerking aan op te hangen, als een gastheerschap. SamenTwente heeft ook de mogelijkheid om werkgeverschap en rechtspersoonlijkheid te bieden aan vrijwillige samenwerking (niet overgedragen aan SamenTwente) waar twee of meer gemeenten aan mee doen. Wij noemen dit 'coalitions of the willing' (CoW) of 'coalities'. De coalities Samen14, Kennispunt Twente en Twentse Koers hebben op het moment van schrijven (2026) onderdak bij SamenTwente. Omdat Twentse Koers gefinancierd wordt uit de SPUK IZA 2022-2026, is het niet duidelijk of en hoe deze coalitie verder gaat en daarom zijn de baten en lasten hiervan niet opgenomen in de begroting 2027 en de meerjarenraming 2028-2030. Zodra er meer duidelijk is hierover informeren we ons bestuur en passen we de begroting indien nodig hierop aan.

De coalities hebben een eigen bestuur. Het algemeen en dagelijks bestuur van SamenTwente hebben geen verantwoordelijkheden en bevoegdheden in de besturing van de genoemde samenwerkingen. Dit betekent dat de gedetailleerde begrotingen en daarmee de bestedingen van de middelen worden vastgesteld in desbetreffende bestuurlijke overleggen. Zowel de beleidsbegroting als de financiële begroting van de coalities wordt behandeld en vastgesteld in de besturen van deze coalities. Vanuit de rol van gastheerschap, dit gaat voornamelijk om het bieden van rechtspersoonlijkheid en bedrijfsvoeringsdiensten aan de coalities, treft u hieronder een gecombineerd overzicht aan van de omvang van de begrotingen van de coalities.

Overzicht van baten en lasten CoW Bedrag in € 1.000	Begroting		
	Baten	Lasten	Saldo
Kennispunt Twente	2.335	1.772	562
Twentse Koers	-	-	-
Samen14	595	595	-
Subtotaal Programma excl. Overhead	2.930	2.367	562
Overhead Kennispunt Twente	-	562	-562
Overhead Twentse Koers	-	-	-
Subtotaal incl. Overhead	2.930	2.930	-
Treasury	-	-	-
Gemeentelijke bijdrage	-	-	-
Subtotaal incl. algemene dekkingsmiddelen	2.930	2.930	-
Mutaties reserves	-	-	-
Totaal incl. mutaties reserves	2.930	2.930	-

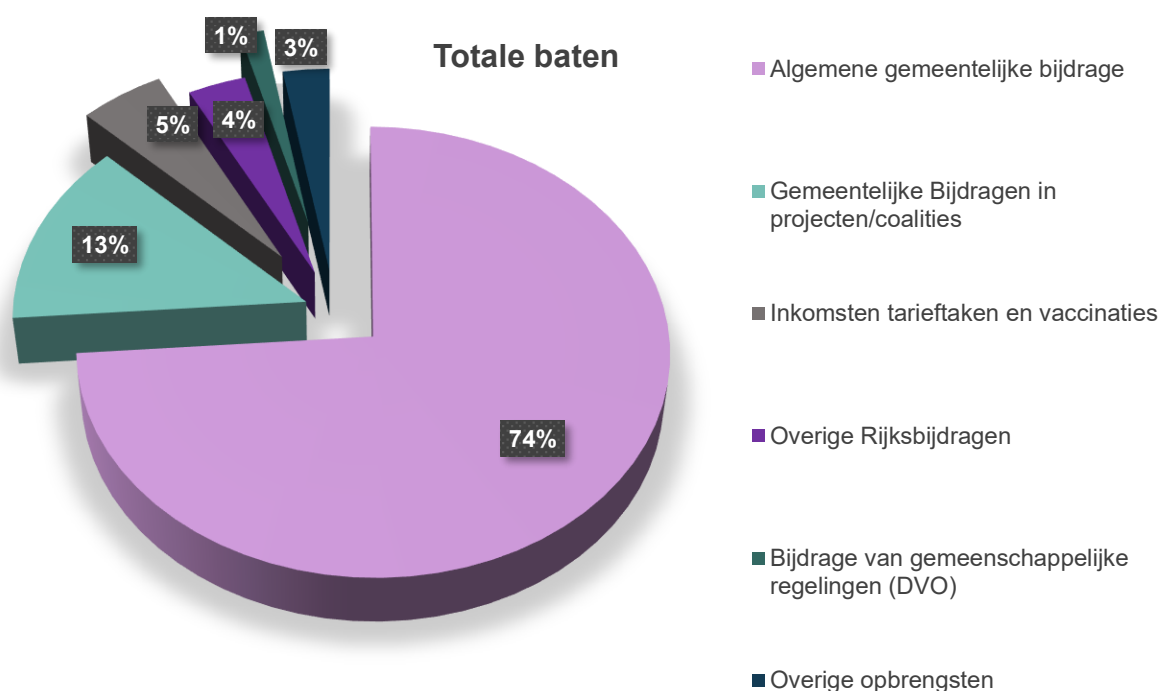
4. Overzicht algemene dekkingsmiddelen

Onderstaand geven we inzicht in de algemene dekkingsmiddelen:

Algemene dekkingsmiddelen (bedrag in € 1.000)	Baten	Lasten	Saldo
Gemeentelijke bijdrage	47.772	-	47.772
Treasury	-	-	-
Totaal	47.772	-	47.772

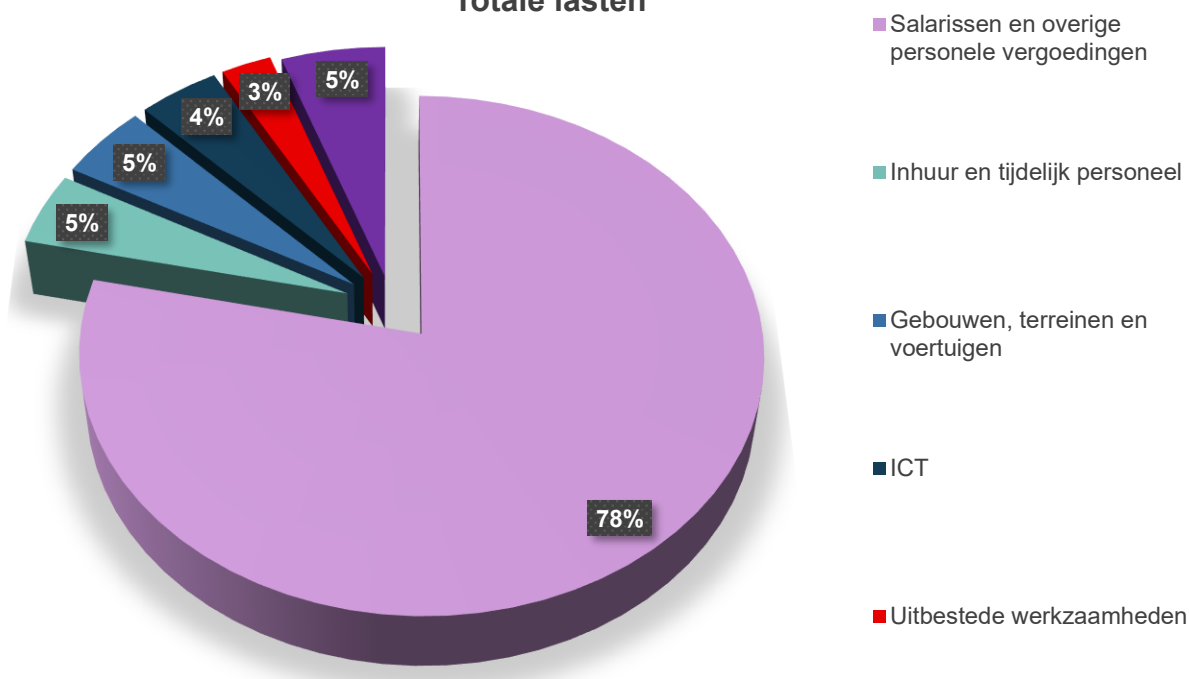
Tabel 1 Overzicht algemene dekkingsmiddelen

5. Waar komen onze baten vandaan en waar geven we het aan uit



Baten	Bedrag (in € 1.000)	%
Algemene gemeentelijke bijdrage	47.772	74%
Gemeentelijke Bijdragen in projecten/coalities (bijdrage Kennispunt Twente, Samen14 en diverse maatwerk JGZ)	8.676	13%
Inkomsten tarieftaken en vaccinaties (Forensische geneeskunde, Inspectie & Hygiene en RVP)	3.291	5%
Overige Rijksbijdragen (voornamelijk SPUK Versterking IZB en ASG Seksuele Gezondheid)	2.237	4%
Bijdrage van gemeenschappelijke regelingen (DVO Recreatieschap Twente en VRT)	935	1%
Overige opbrengsten	1.791	3%
Totaal	64.703	100%

Totale lasten



Lasten	Bedrag (in € 1.000)	%
Salarissen en overige personele vergoedingen	50.732	78%
Inhuur en tijdelijk personeel	2.941	5%
Gebouwen, terreinen en voertuigen	3.072	5%
ICT	2.739	4%
Uitbestede werkzaamheden	1.707	3%
Afschrijvingen	733	
Subsidies en overdrachten	82	
Medische kosten	745	5%
Opleidingskosten	769	
Dotaties reserves en voorzieningen	53	
Overige lasten	1.131	
Totaal	64.703	100%

6. Paragrafen

De programmabegroting bevat de volgende paragrafen:

1. [Weerstandsvermogen en risicobeheersing](#)
2. [Onderhoud kapitaalgoederen](#)
3. [Bedrijfsvoering](#)
4. [Openbaarheidsparagraaf](#)
5. [Verbonden partijen](#)
6. [Financiering](#)

Evenals in voorgaande jaren stelt het algemeen bestuur kaders vast om zijn controlerende en kaderstellende taak en het budgetrecht uit te kunnen voeren. Deze paragrafen vormen gezamenlijk dat instrument. Ze geven een dwarsdoorsnede van de financiële aspecten van de begroting vanuit een bepaald perspectief. Het gaat hierbij om onderdelen die betrekking hebben op de beleidslijnen van beheersmatige aspecten. Deze aspecten kunnen grote financiële gevolgen hebben en daardoor de realisatie van de programma's beïnvloeden.

6.1 Weerstandsvermogen en risicobeheersing

Weerstandsvermogen en risicobeheersing

Risicomanagement en weerstandsvermogen zijn essentiële onderdelen van het (financiële) beleid van onze organisatie. Het formuleren van ambities en de uitvoering hiervan gaat gepaard met het maken van keuzes en het bewust afwegen van risico's (en kansen).

Kader risicomanagement

De wetgeving en het interne beleid voor het weerstandsvermogen zijn vastgelegd in:

- Het [besluit begroting en verantwoording provincies en gemeenten \(BBV art. 9, 11 en 26\)](#);
- De [financiële verordening SamenTwente 2025](#);
- De [Nota integraal risicomanagement en weerstandsvermogen 2024-2027](#).

Wat willen we bereiken?

Een uniforme en integrale aanpak van risicomanagement ondersteund door automatisering. De toepassing van risicomanagement breed geharmoniseerd binnen de organisatie op basis een softwaresysteem. Verdere standaardisering en uitvoering van de risicodialogen binnen de gehele organisatie. Zie hiervoor ook de uitwerking bij het opgave deel "Samen in control".

Hoe gaan we dit doen?

- Door het risicomanagementsysteem verder te ontwikkelen, met aandacht voor strategische, externe en te voorkomen risico's.
- Door meer aandacht te besteden aan een integrale benadering van control. We werken toe naar een integraal intern controleplan, met aandacht voor informatiemanagement, informatiebeveiliging en privacy, evenals juridisch en financieel control. Dit vormt de bredere controlparaplu waarbinnen we bij SamenTwente gezamenlijk willen optrekken.

Wat gaat het kosten?

We verwachten geen extra kosten waar dekking voor benodigd is. De kosten zijn geraamd via de programma's GGD Twente, OZJT, Veilig Thuis Twente en Bestuur & Ondersteuning.

Berekening ratio weerstandsvermogen 2027

Om het weerstandsvermogen te berekenen, dient de beschikbare weerstandscapaciteit afgezet te worden tegen de benodigde weerstandscapaciteit. Als we dit doen, dan komen we uit op een ratio van afgerond **0,8**. De ratio bevindt zich hiermee op de ondergrens van de door het algemeen bestuur vastgestelde gewenste norm van 0,8 - 1,0. Bij deze berekening is geen rekening gehouden met de resultaatbestemming van de jaarrekening 2025. Besluitvorming hierover vindt in juli 2026 plaats.

Ratio Weerstandsvermogen 2027 (bedrag in € 1.000)	
Beschikbare weerstandscapaciteit – beschikbare reserves (A)	2.710
Benodigde weerstandscapaciteit – geïnventariseerde risico's (B)	3.317
Ratio weerstandsvermogen (A/B)	0,82

Tabel 2 Ratio weerstandsvermogen

Vergelijking met de begroting van 2026

Ten opzichte van de begroting 2026 (ratio 0,67) stijgt de weerstandsratio in 2027 met 0,15. Dit komt vooral doordat de totale ingeschatte risico's voor 2027 per saldo met circa € 75.000 zijn afgenomen, terwijl de beschikbare reserves (weerstandscapaciteit) met ongeveer € 500.000 zijn toegenomen. Binnen GGD Twente zijn de risico's toegenomen. Dit hangt samen met het risico op mogelijke schijnzelfstandigheid bij het structureel inhuren van zzp-forensisch artsen. Bij de overige programma's zijn de risico's over het algemeen afgenomen, met name door lagere risico's rond vervangingskosten bij langdurig ziekteverzuim en mogelijke WW-kosten. Voor Veilig Thuis Twente geldt dat het eerder benoemde risico van het wegvallen van subsidies van centrumgemeente Enschede in 2026 geen risico meer is, maar een gegeven. Hierop is in 2026 al geanticipeerd waardoor dit geen risico meer is voor 2027. De beschikbare weerstandscapaciteit is toegenomen door de resultaatbestemming van de jaarrekening 2024. Zo is de reserve van Veilig Thuis Twente versterkt met € 450.000.

Ontwikkeling van weerstandsvermogen meerjarenraming 2028-2030

Op 16 oktober 2024 heeft het algemeen bestuur besloten om de investering voor de implementatie van het nieuwe digitaal dossier JGZ te financieren uit de bestemmingsreserve GGD Twente en deze reserve over de jaren 2025-2028 jaarlijks met € 53.000 weer aan te vullen (totaal € 212.000). Dit leidt tot de onderstaande ontwikkeling van onze ratio bij een gelijkblijvend risicoprofiel en de geprognosticeerde onttrekking van € 45.000 uit de algemene reserve voor post onvoorzien:

Ratio Weerstandsvermogen (bedrag in € 1.000)	2027	2028	2029	2030
Beschikbare weerstandscapaciteit (A)	2.710	2.718	2.673	2.628
Benodigde weerstandscapaciteit (B)	3.317	3.317	3.317	3.317
Ratio weerstandsvermogen (A/B)	0,82	0,82	0,81	0,79

Beschikbare weerstandscapaciteit (A)

De beschikbare weerstandscapaciteit is als volgt opgebouwd:

Omschrijving (bedrag in € 1.000)	Saldo Eind 2025	Verwachte mutaties 2026	Verwachte mutaties 2027	Saldo 2027
Algemene reserve SamenTwente	438	-145	-45	248
Egalisatiereserve GGD Twente	1.097	53	53	1.203
Egalisatiereserve SOA-ASG financiering	122	-	-	122
Egalisatiereserve OZJT	289	-	-	289
Egalisatiereserve Veilig Thuis Twente	450	-	-	450
Egalisatiereserve Bedrijfsvoering	398	-	-	398
Totaal Beschikbare weerstandscapaciteit	2.794	-92	8	2.710

Benodigde weerstandscapaciteit (B)

De geïnventariseerde risico's bedragen afgerond € 3,32 miljoen. In onderstaande tabel treft u een specificatie van de door SamenTwente geïnventariseerde risico's. Bij de bepaling van de risico's gaan we uit van de netto bepaling, dat wil zeggen dat de beheersmaatregelen in de kans en impact zijn meegewogen. Hoe deze weging plaatsvindt is uiteengezet in onze [Nota integraal risicomanagement en weerstandsvermogen 2024-2027](#).

Omschrijving risico	Bedrag (kans maal impact)	Kans	Impact
Algemene reserve			
Exploitatierisico: Het risico dat programma exploitatietekorten niet opgevangen kunnen worden in de daarvoor ingestelde bestemmingsreserves	-	Onwaarschijnlijk	€ 50.000 <-> € 100.000
ICT infrastructuur en informatiebeveiliging en privacy: Het risico op het optreden van een grootschalige datalek, beveiligingslek, hack e.d.	105	Onwaarschijnlijk	€ 200.000 <-> € 500.000
Overig: Het risico op juridische procedures en aansprakelijkheid, bezwaarschriften, fraude e.d.	105	Waarschijnlijk	€ 100.000 <-> € 200.000
Coalities: Het risico dat de coalities waarin SamenTwente deelnemer is, niet aan hun financiële verplichtingen kunnen voldoen.	53	Waarschijnlijk	€ 50.000 <-> € 100.000
Informatiemanagerment en Techniek: Het risico dat door geopolitieke ontwikkelingen en de effecten hiervan bij Tech-bedrijven van invloed zijn op het afnemen van onze ICT-licenties.	105	Waarschijnlijk	€ 100.000 <-> € 200.000
Subtotaal	368		
Egalisatiereserve GGD Twente			
Het risico dat voldaan moet worden aan niet verzekerde verplichtingen (bijv. WVV)	135	Zeër waarschijnlijk	€ 100.000 <-> € 200.000
Het risico dat niet begrote kosten gemaakt moeten worden door krapte op de arbeidsmarkt inclusief interne gevolgen, zoals taakverschuivingen of bijscholing.	105	Waarschijnlijk	€ 100.000 <-> € 200.000
het risico dat door hoog ziekteverzuim (zowel kort als langdurig) sprake is van productieverlies en daardoor tijdelijke vervanging	315	Zeër waarschijnlijk	€ 200.000 <-> € 500.000
Het risico op maatschappelijke ontwikkelingen op wettelijke taken, waardoor meer personeelskosten gemaakt moeten worden. Denk hierbij aan de verschillende meldpunten, schoolziekteverzuim en nieuwkomers.	105	Waarschijnlijk	€ 100.000 <-> € 200.000
Het risico op een grote uitbraak, epidemie of pandemie waardoor extra personeel ingezet moet worden	-	Waarschijnlijk	> € 500.000
Het risico op schijnzelfstandigheid die aangemerkt wordt als dienstverband (VDBA)	644	Waarschijnlijk	> € 500.000
Het risico op productieverlies door onvoldoende werkende GGD specifieke ICT applicaties (KD+, HP zone, e.d.)	75	Is wel eens voorgekomen	€ 100.000 <-> € 200.000
Noodzaak tot verhuizing / verbouwing CB locaties als gevolg van onder andere wijzigende bestemmingsplannen (betreft allemaal huurlocaties)	53	Waarschijnlijk	€ 50.000 <-> € 100.000
Het risico op wegvallen van projectopbrengsten zoals Publieke Gezondheid Asielzoekers, Forensische geneeskunde en maatwerkprojecten incl. tarieftaken	245	Waarschijnlijk	€ 200.000 <-> € 500.000
Het risico op onvoldoende middelen om de werkzaamheden voor Oekraïense ontheemden uit te kunnen voeren.	135	Zeër waarschijnlijk	€ 100.000 <-> € 200.000
Het risico op het uitvoeren van meer soa activiteiten dan bekostigd vanuit de Rijkssubsidie.	75	Is wel eens voorgekomen	€ 100.000 <-> € 200.000
Subtotaal	1.887		
Egalisatie reserve Bedrijfsvoering			
HR: Het risico dat optreedt vanwege niet verzekerde verplichtingen (bijv. WVV en vervanging bij langdurig ziekteverzuim).	68	Zeër waarschijnlijk	€ 50.000 <-> € 100.000
Overig: Het risico dat niet begrote kosten moeten worden gemaakt door krapte op de arbeidsmarkt en hierdoor externe werving en selectie noodzakelijk is.	34	Zeër waarschijnlijk	€ 25.000 <-> € 50.000
Overig: Het risico dat niet begrote kosten worden gemaakt bij het voldoen aan verandering in wet- en regelgeving.	105	Waarschijnlijk	€ 100.000 <-> € 200.000
Overig: Het risico op onvoorzien prijsstijgingen (licenties, inhuur, energie en materieel).	105	Waarschijnlijk	€ 100.000 <-> € 200.000
Fiscaal: Het risico dat door veranderende takenpakket van de organisatie het btw-mengpercentage hoger uitvalt dan begroot.	-	Is wel eens voorgekomen	€ 25.000 <-> € 50.000
Subtotaal	311		
Egalisatiereserve OZJT			
Het risico dat voldaan moet worden aan niet verzekerde verplichtingen (bijv. WVV)	68	Zeër waarschijnlijk	€ 50.000 <-> € 100.000
Het risico dat niet begrote kosten worden gemaakt voor noodzakelijke vervanging en inwerken in functies vanwege (langdurig) ziekte en verlof	68	Zeër waarschijnlijk	€ 50.000 <-> € 100.000
Het risico dat niet begrote kosten gemaakt moeten worden door krapte op de arbeidsmarkt	105	Waarschijnlijk	€ 100.000 <-> € 200.000
Het risico dat er extra inhuurkosten gemaakt moeten worden doordat de basisformatie niet toereikend is voor de opdrachten die OZJT dient te vervullen	45	Onwaarschijnlijk	€ 100.000 <-> € 200.000
Het risico dat er niet begrote kosten worden gemaakt naar aanleiding van incidentmanagement bij (bovenregionaal) contractmanagement (ontbindingen, ingebrekestellingen, juridische procedures, faillissementen, bovenregionale gesprekken, second opinions accountant) en bij inkoop.	75	Is wel eens voorgekomen	€ 100.000 <-> € 200.000
Het risico dat de tarieven van Kennispunt harder stijging dan de prijscompensatie van OZJT	-	Zeër onwaarschijnlijk	€ 50.000 <-> € 100.000
Subtotaal	361		
Egalisatiereserve Veilig Thuis Twente			
Het risico dat voldaan moet worden aan niet verzekerde verplichtingen (bijv. WVV en langdurig ziekteverzuim).	75	Is wel eens voorgekomen	€ 100.000 <-> € 200.000
Het risico dat niet begrote kosten worden gemaakt voor noodzakelijke vervanging en inwerken in uitvoeringsfuncties vanwege kortdurende ziekte en verlof	75	Is wel eens voorgekomen	€ 100.000 <-> € 200.000
Het risico dat niet begrote kosten gemaakt moeten worden door krapte op de arbeidsmarkt.	68	Zeër waarschijnlijk	€ 50.000 <-> € 100.000
Het risico dat door tijdelijke fluctuaties in aantallen meldingen en adviesvragen extra personeel nodig is.	105	Waarschijnlijk	€ 100.000 <-> € 200.000
Het risico dat er capaciteit van VTT vrijgespeeld moet worden om een bijdrage te leveren aan de door het Rijk voorziene veranderingen in de jeugdzorgketen	68	Zeër waarschijnlijk	€ 50.000 <-> € 100.000
Subtotaal	390		
Totaal omvang risico's	3.317		

Tabel 3 Samenvattend overzicht geïnventariseerde risico's

6.1.1 Scenario's weerstandsvermogen

Ondanks dat we een grondige aanpak hanteren voor het inschatten van risico's, blijft deze inschatting deels subjectief. Om het beeld van onze financiële weerbaarheid verder te versterken, is het relevant te laten zien hoe de weerstandsratio zich ontwikkelt indien tegenvallers zich zouden voordoen aanvullend op de ingeschatte risico's. Dit kunnen grote tegenvallers zijn. Denk daarbij aan mogelijke tegenvallers uit ontwikkelingen die in onze [Ontwikkelingsbrief van 2027](#) zijn genoemd maar nog niet gekwantificeerd zijn. Dit soort tegenvallers hebben invloed op de hiervoor gepresenteerde inkijk in de weerstandsratio. De gevolgen voor de weerstandsratio zijn hieronder opgenomen om een beeld te geven hoe volatiel de weerstandsratio is. Daarbij zijn een drietal scenario's doorgerekend:

1. Een incidentele tegenvaller van € 0,5 miljoen leidt tot een weerstandsratio van 0,67
2. Een incidentele tegenvaller van € 1 miljoen leidt tot een weerstandsratio van 0,52
3. Een incidentele tegenvaller van € 2 miljoen leidt tot een weerstandsratio van 0,21

Naar aanleiding van deze doorrekening kan geconcludeerd worden dat een grote incidentele tegenvaller nog intern opgevangen kan worden. Om dit op te vangen zou wel praktisch al het weerstandsvermogen ingezet moeten worden. Structurele tegenvallers kunnen niet opgevangen worden omdat er geen structurele ruimte is binnen de begroting. In een dergelijk scenario is bijsturing in overleg met het algemeen bestuur noodzakelijk.

6.1.2 Financiële kengetallen

Het BBV schrijft voor dat in de paragraaf weerstandsvermogen en risicobeheersing ook een set aan verplichte financiële kengetallen wordt opgenomen.

Financiële kengetallen	Signalering	Begroting 2027	Raming 2028	Raming 2029	Raming 2030
Netto schuldquote	<90%	-2,2%	-2,9%	-2,3%	-3,2%
Netto schuldquote gecorrigeerd voor verstrekte leningen	<90%	-2,2%	-2,9%	-2,3%	-3,2%
Structurele exploitatieruimte	>=0%	-2,3%	0%	0%	0%
Solvabiliteitsratio	>20%	15,5%	16,0%	15,0%	15,6%

Netto schuldquote en gecorrigeerd voor uitgeleend geld (-2,2%)

De netto schuldquote laat zien hoe hoog de schulden zijn ten opzichte van de inkomsten. Een laag percentage is gunstig. Onze netto schuldquote is zeer laag en valt ruim binnen de minst risicovolle categorie (< 90%). Dit betekent dat de druk van rente en aflossingen op de exploitatie beperkt is. SamenTwente heeft één langlopende lening (van een rechtsvoorganger van Regio Twente) en geen kortlopende leningen. Investerings worden gefinancierd uit eigen middelen. Tot nu toe was externe financiering niet nodig.

Structurele exploitatieruimte (-2,3%)

Dit kengetal laat zien of structurele lasten worden gedekt door structurele baten. De structurele exploitatieruimte is in 2027 negatief. Dit komt doordat het algemeen bestuur het voornemen heeft om de Prioritaire Agenda Jeugdzorg (€ 1,56 miljoen) in 2027 incidenteel op te nemen, met de intentie om dit vanaf 2028 structureel te dekken. Vanaf 2028 verbetert het structurele saldo naar verwachting. Definitieve besluitvorming volgt bij de begroting 2027 en 2028. Zie hierover ook [hoofdstuk Structureel begrotingsevenwicht](#).

Solvabiliteit (15,5%)

De solvabiliteit geeft aan in hoeverre de organisatie aan haar financiële verplichtingen kan voldoen. Dit is het eigen vermogen als percentage van het balanstotaal. Met 15,5% ligt de solvabiliteit onder de gewenste norm van 20%. Dit betekent dat de financiële buffer beperkt is.

Beoordeling onderlinge verhouding kengetallen

Een afzonderlijk kengetal zegt weinig over hoe de financiële positie moet worden beoordeeld. De kengetallen zullen daarom altijd in samenhang moeten worden gezien. Daarnaast zegt een momentopname van een kengetal ook nog niet zo heel veel, maar voor de beoordeling is het vooral van belang om de trendmatige ontwikkeling te volgen. Daarom wordt inzicht gegeven in de meerjarige kengetallen. Van alle kengetallen zijn voor ons de ratio weerstandsvermogen en de solvabiliteitsratio de meest bepalende voor de financiële gezondheid van de organisatie. De verwachte solvabiliteit is matig. De netto schuldquote is laag en dit geeft aan dat de organisatie goed in staat is om zijn schulden te kunnen betalen (de schuldenlast in relatie tot de baten is erg laag). De structurele exploitatieruimte laat zien dat de baten en lasten in 2027 niet structureel in evenwicht zijn maar dit wordt in de meerjarenraming naar verwachting vanaf 2028 opgelost. Mocht dit evenwicht langer verstoord raken dan blijkt uit de solvabiliteits- en weerstandsratio dat de organisatie dit beperkt zelf kan opvangen.

6.2 Onderhoud kapitaalgoederen

Wat willen we bereiken?

Wij streven ernaar om de onderhoudstoestand van al onze kapitaalgoederen optimaal te houden. Hierbij gaat het vooral om onderhoud aan:

- Gebouwen (incl. meubilair en inrichting)
- Hard- en software
- Medische apparatuur

Hoe gaan we dit doen?

Gebouwen

Onze organisatie heeft geen gebouwen in eigendom. De hoofdvestiging in Enschede (Twentehuis) en de nevenvestigingen van de JGZ (consultatiebureaus) worden gehuurd. Met betrekking tot onderhoud zijn met de eigenaren van de panden afspraken gemaakt en komen voor rekening van de verhuurders. De kwaliteit van de gebouwen die we huren werkt stimulerend voor het primaire proces. Daarom investeren wij zelf periodiek in meubilair en de inrichting. Dit geldt zowel voor het Twentehuis als onze nevenlocaties (consultatiebureaus).

Hard- en software

Voor het onderhoud aan hard- en software wordt geen voorziening gevormd, maar worden de kosten in de exploitatie genomen.

Medische apparatuur

Voor onderhoud van de medische apparatuur van de jeugdgezondheid en algemene gezondheidszorg zijn onderhoudscontracten afgesloten.

Wat gaat het kosten?

- Gebouwen: De afschrijvingskosten van het Twentehuis inclusief de kantine zijn geraamd op € 297.000. Afschrijvingskosten van de consultatiebureaus zijn geraamd op € 108.000.
- Hard- en software: De bedrijfsmiddelen worden regelmatig vervangen en hiervoor zijn afschrijvingskosten geraamd. In 2027 is hiervoor een bedrag geraamd van € 301.000.
- Medisch apparatuur: Voor vervanging van medisch apparatuur zijn afschrijvingskosten geraamd van ongeveer € 27.000 in 2027.

Hiermee komen de totale afschrijvingskosten uit op € 733.000 en deze bedragen zijn structureel gedekt in de begroting.

6.3 Bedrijfsvoering

Als ambtelijke organisatie streven we naar de beste dienstverlening voor de Twentse inwoners. Om dit te realiseren is een effectieve en efficiënte bedrijfsvoering cruciaal. De beleidsinhoudelijke ambities en indicatoren voor Bedrijfsvoering zijn opgenomen onder programma Bestuur & Ondersteuning, hieronder.

Formatie 2027	Fte
GGD Twente	251
OZJT	27
Veilig Thuis Twente	68
Bestuur & Ondersteuning	82
Totaal formatie basistaken (gemeentelijke bijdrage gefinancierd)	429

6.3.1 Rechtmatigheidsverantwoording

Sinds 2023 legt het dagelijks bestuur verantwoording af over de rechtmatigheid. In 2025 is de Financiële verordening gewijzigd en is de verantwoordingsgrens vastgesteld op 2% van de totale lasten exclusief mutaties reserves. In 2026 actualiseren wij het interne controleplan en leggen dit ter vaststelling voor aan het algemeen bestuur. Hiermee brengen wij het controlekader in lijn met de gewijzigde verordening en actuele wet- en regelgeving. De vernieuwing heeft vanaf 2027 gevolgen voor de inrichting en uitvoering van de verbijzonderde interne controles. Daarbij wordt nadrukkelijk gekeken naar risicogericht integraal (inclusief elementen als informatiebeveiliging, privacy en kwaliteit) werken en verdere professionalisering van de interne beheersing.

6.3.2 Versterking informatiebeveiliging, -management en privacy

Wat willen we bereiken?

In 2027 is informatiebeveiliging en privacy volledig verankerd in de reguliere bedrijfsvoering van SamenTwente. Dit betekent dat wij:

- Risico gestuurd werken en bestuurlijk aantoonbaar in control zijn.
- Voldoen aan relevante wet- en regelgeving (AVG, BIO/BBN2, NEN7510 en NIS2/Cyberbeveiligingswet).
- Informatiebeveiliging en privacy integraal hebben opgenomen in de P&C-cyclus.
- Crisisbestendig zijn en effectief kunnen handelen bij incidenten.
- Extern toetsbaar zijn en waar passend toewerken naar certificering of assurance.
- Beschikken over een organisatiecultuur waarin privacy en beveiliging vanzelfsprekend onderdeel zijn van het dagelijks handelen.

De koers wordt vastgelegd in het herijkte Strategisch Informatiebeveiligings- en Privacybeleid (vaststelling in 2026). Daarmee wordt informatiebeveiliging structureel onderdeel van governance en planning & control

Hoe gaan we dit doen?

1. Verankering in sturing en verantwoording

- Integratie van informatiebeveiliging en privacy in de P&C-cyclus.
- Periodieke actualisatie van risico- en verwerkingsregisters.
- Structurele managementrapportages over risico's, incidenten, maatregelen en compliance.
- Toepassing van KPI's en meetbare indicatoren in bestuurlijke rapportages.

2. Professionalisering van de interne organisatie

- Standaardiseren van kernprocessen zoals DPIA's, risicoanalyses, incidentrespons en leveranciersbeoordelingen.
- Monitoring van kwaliteit, doorlooptijden en opvolging.

- Versterking van Identity & Access Management (Zero Trust, autorisatiecontroles, logging en monitoring).

3. Implementatie en verdieping wetgeving (NIS2/Cyberbeveiligingswet)

- Borging van meldstructuren en classificatieprocessen.
- Periodieke crisisoefeningen en evaluatie van incidentafhandeling.
- Versterkte samenwerking in de keten.

4. Versterking privacy en gegevensbescherming

- Structurele toepassing van dataclassificatie, privacy by design en gegevensminimalisatie.
- Strategische inzet van DPIA's bij risicovolle ontwikkelingen.
- Aantoonbare toetsing van leveranciers binnen contractmanagement.

5. Externe toetsbaarheid en audit

- Structurele interne audits en managementreviews.
- Onafhankelijke toetsing van naleving.
- Verkenning van certificering of externe assurance op onderdelen.

6. Cultuur en bewustwording

- Leidinggevend en nemen verantwoordelijkheid in de eerste lijn.
- Beveiliging en privacy worden geïntegreerd in HR-processen en onboarding.
- Meldbereidheid en professioneel handelen worden gestimuleerd.

7. Samenwerking in Twente en landelijk

Informatiebeveiliging en privacy vragen om samenwerking. Daarom:

- Werken wij regionaal samen via het Platform Directeuren Bedrijfsvoering en het IT Platform Twente (waar SamenTwente deelneemt aan de stuurgroep).
- Nemen wij initiatief om informatiebeveiliging regionaal te agenderen met andere Twentse gemeenten en gemeenschappelijke regelingen.
- Zoeken wij landelijk actief samenwerking, onder andere via het Landelijk Netwerk Veilig Thuis en GGD-GHOR.

Hiermee versterken wij kennisdeling, uniformiteit en gezamenlijke weerbaarheid.

Wat gaat het kosten?

Vanaf 2024 is stapsgewijs de begroting van informatiebeveiliging, -management en privacy structureel uitgebreid met € 1,23 miljoen. Inclusief indexeringen en de reeds bestaande begroting vóór uitbreiding, komen de verwachte kosten in 2027 uit op € 1,55 miljoen. Deze kosten zijn ook al structureel gedekt. Er zijn geen extra kosten geraamd waar extra dekking voor benodigd is. Deze kosten zijn integraal onderdeel van de kostenoverzichten van het programma Bestuur & Ondersteuning.

6.4 Openbaarheidsparagraaf

Inleiding

De openbaarheidsparagraaf is verplicht op grond van artikel 3.5 van de Wet open overheid (Woo). De Woo heeft als doel bestuursorganen transparanter te maken en publieke informatie beter vindbaar en toegankelijk te maken.

Wettelijk kader

De invoering van de Woo vindt landelijk gefaseerd plaats. De VNG heeft dit uitgewerkt in het Meerjarenplan implementatie Wet open overheid voor gemeenten. Dit meerjarenplan, samen met het BBV en het lokaal vastgestelde beleid, vormt de basis voor deze verantwoording.

Wat wil de Woo bereiken?

De Woo heeft als doel:

- een transparante en actief openbaar makende overheid
- het bevorderen van openbaarheid
- het toegankelijk maken van publieke informatie

Dit draagt bij aan een sterke democratische rechtsstaat en een betrouwbare overheid. De Woo wordt ingevoerd in vier tranches. Op dit moment is tranche 1 wettelijk verplicht. SamenTwente voldoet hieraan. In 2025 zijn aanvullende stappen gezet voor tranche 2 en is gestart met de voorbereiding op tranche 3. Ondanks landelijke vertraging bij technische koppelingen (Woo-index), werken wij verder aan structurele en actieve openbaarmaking van informatie.

In 2027 richten wij ons op:

- Aansluiten op de Woo-index.
- verdere ontwikkeling van onze digitale archief- en documentinfrastructuur;
- verbetering van werkprocessen, metadata en duurzame toegankelijkheid;
- implementatie van de resultaten uit de inventarisatie voor tranche 3 en/of onderzoeken wat hiervoor dient te gebeuren.

Hoe gaan we dit doen?

De Woo kent drie verplichtingen:

1. Actieve openbaarmaking
2. Passieve openbaarmaking (behandeling van Woo-verzoeken)
3. Een goed ingerichte informatiehuishouding

1. Actieve openbaarmaking

Tranche 1 (gerealiseerd): Wij publiceren structureel:

- wet- en regelgeving en algemeen verbindende voorschriften
- overige besluiten van algemene strekking
- informatie over organisatie en werkwijze
- contact- en bereikbaarheidsgegevens

Tranche 2 (gerealiseerd, zijn alleen niet aangesloten bij Woo-index): Wij publiceren structureel:

- vergaderstukken en verslagen van het algemeen bestuur
- agenda's en besluiten van vergaderingen van het dagelijks bestuur
- adviezen van adviescolleges of commissies (auditcommissie stukken)
- jaarplannen en jaarverslagen van SamenTwente

Hiermee zetten wij verdere stappen naar een transparante en toegankelijke informatievoorziening voor inwoners en partners.

Overzicht: actieve openbaring artikel 3.3 Woo

Informatie categorieën	Welke informatie	Reeds behaald / Nog niet / In onderzoek / Ambitie 2027
Wet- en regelgeving en overige besluiten van algemene strekking	Wetten, verordeningen en algemeen verbindende voorschriften	Reeds behaald
	Overige besluiten van algemene strekking	Reeds behaald
	Ontwerpen waarvoor extern advies is gevraagd (incl. adviesaanvraag)	Reeds behaald
Organisatie en werkwijze en bereikbaarheidsgegevens	Inzicht in organisatie en werkwijze (taken, bevoegdheden en organisatieonderdelen)	Reeds behaald
	Bereikbaarheidsgegevens (contactinformatie, hoe een Woo-verzoek kan worden ingediend)	Reeds behaald
Algemeen bestuur en dagelijks bestuur stukken	Ingekomen stukken ter behandeling algemeen bestuur (met uitzonderingen)	Reeds behaald
	Vergaderstukken en verslagen algemeen bestuur en commissies	Reeds behaald
	Vergaderstukken dagelijks bestuur	Ambitie 2027
	Agenda's en besluitenlijsten algemeen en dagelijks bestuur en commissies	Reeds behaald
Adviezen van adviescolleges	Adviezen van adviescolleges of-commissies, zowel over ontwerpen van regelgeving als over andere onderwerpen	Reeds behaald
Convenanten	Convenanten waarbij SamenTwente een partij is	Ambitie 2027
Jaarplannen en -verslagen	Jaarplannen en jaarverslagen inclusief uitvoering- en verantwoordingsdocumenten	Reeds behaald
Subsidies	Verplichtingen tot verstrekking van subsidies	In onderzoek
Schriftelijke verzoeken	De inhoud van schriftelijke verzoeken op grond van artikel 4.1 van de schriftelijke beslissingen op die verzoeken en de daarbij verstrekte informatie	Reeds behaald
Onderzoeksrapporten	Op verzoek van een bestuursorgaan ambtelijk of extern opgestelde onderzoeksrapporten	In onderzoek
Beschikkingen	Beschikkingen	Nog niet
Schriftelijke klachtoordelen	Schriftelijke klachtoordelen in klachtprocedures	Nog niet

2. Passieve openbaarmaking (behandeling van Woo-verzoeken)

Onder passieve openbaarmaking verstaan we het openbaar maken van informatie naar aanleiding van een Woo-verzoek. Zoals u hierboven heeft kunnen lezen maken we deze informatie al openbaar.

3. Informatiehuishouding op orde:

In 2027 gaan we verder met het in kaart brengen van alle informatiestromen binnen de organisatie, zoals documenten, datasets en werkprocessen die onder toekomstige actieve openbaarmaking kunnen vallen. Dit vormt de basis voor een organisatiebrede aanpak, gericht op duurzame toegankelijkheid, goede vindbaarheid, kwalitatieve metadata en zorgvuldige archivering.

Wat gaat het kosten?

Er zijn geen extra kosten geraamd waar extra dekking voor benodigd is. De kosten gemoeid met deze openbaarheidsparagraaf zijn integraal onderdeel van de kostenoverzichten van het programma Bestuur & Ondersteuning.

6.5 Verbonden Partijen

Deze paragraaf geeft inzicht in 'derde rechtspersonen' waarmee wij een bestuurlijke **en** financiële band hebben. Deze band is er door participatie in een vennootschap of deelneming in een stichting. Met een bestuurlijk belang wordt bedoeld een zetel in het bestuur van een deelneming of stemrecht. Met een financieel belang wordt bedoeld dat wij middelen ter beschikking hebben gesteld en die zullen verliezen bij faillissement van de verbonden partij en/of als financiële problemen bij de verbonden partij op ons kunnen worden verhaald. Van een financieel belang is ook sprake als wij bij liquidatie van een derde rechtspersoon middelen uitgekeerd kunnen krijgen.

GGD GHOR Nederland statutair gevestigd te Utrecht	Informatie
1. Doelstelling en openbaar belang	GGD GHOR Nederland is de koepel van alle GGD'en en GHOR-bureaus. De organisatie behartigt namens de GGD'en de belangen richting politiek en andere partijen. Ook voert zij landelijke projecten uit die efficiënter centraal kunnen worden geregeld en die producten opleveren die de GGD'en in hun werk ondersteunen. Volgens het BBV moet per verbonden partij het eigen en vreemd vermogen aan het begin en eind van het jaar worden vermeld. Deze gegevens ontbreken in de begroting van deze verbonden partij.
2. Bestuurlijk belang	Het hoogste orgaan van GGD GHOR Nederland is de Raad van DPG'en. Hierin worden de 25 GGD'en en GHOR-bureaus vertegenwoordigd door hun Directeur Publieke Gezondheid (DPG). Het dagelijks bestuur bestaat uit 4 leden van het algemeen bestuur.
3. Financieel belang	Jaarlijks wordt een contributie betaald aan GGD GHOR Nederland gebaseerd op een bijdrage per inwoner. Er is geen prognose bekend over het eigen vermogen aan het begin en einde van boekjaar 2027.
4. Risico's	Een beperkte mate van beïnvloedbaarheid in de bedrijfsvoering is mogelijk via de afvaardiging van de Directeur Publieke Gezondheid in zowel de vergadering van DPG-en als het presidium. De financiële bijdrage is jaarlijks geraamd, waardoor het financiële risico ook laag is. Aangezien zowel het bestuurlijke risico als het financiële risico laag is, is de totale risico score ook laag.

Wat willen we bereiken?

GGD GHOR Nederland is de koepelorganisatie van de GGD'en de GHOR-bureaus. Van hieruit wordt, voor en in samenspraak met de GGD'en, de lobby en belangenbehartiging voor de GGD'en gedaan richting politiek en stakeholders. Daarnaast voert GGD GHOR Nederland projecten uit, die vanuit efficiency oogpunt centraal moeten worden uitgevoerd en die randvoorwaarden en producten opleveren waarmee de GGD'en hun werkzaamheden kunnen verrichten.

Hoe gaan we dit doen?

- Onderwerpen actief agenderen via de Raad van DPG'en.
- Samen met andere GGD'en verder uitvoering geven aan de iStrategie.
- Uniforme landelijke aanpak voor de forensische geneeskunde en landelijke vervolgstappen voor het onderwerp Wet DBA in relatie tot de forensische geneeskunde.

Wat gaat het kosten?

Er zijn geen extra kosten geraamd waarvoor aanvullende dekking nodig is. De contributie aan GGD-GHOR in 2027 is geraamd op ongeveer € 100.000 en dit bedrag is ook structureel gedekt. Deze baten en lasten zijn integraal onderdeel van de kostenoverzichten van het programma GGD Twente.

6.6 Financiering

Inleiding

De uitvoering van in deze begroting uiteengezette doelstellingen en activiteiten wordt mede ondersteund door de financieringsfunctie. Deze functie voorziet in de financieringsbehoefte bij de uitvoering van beleidstaken, door het zo nodig aantrekken van externe financieringsmiddelen, dan wel het beheren en uitzetten van gelden die daarvoor niet direct nodig zijn. Het beleid omtrent de treasuryfunctie is vastgelegd in het door het algemeen bestuur vastgestelde [treasurystatuut](#).

Wat willen we bereiken?

- De afgesproken beleidsmatige taken uitvoeren binnen de door het algemeen bestuur vastgestelde begroting, met zo min mogelijk aanvullende financiering zodat eventuele rentelasten vermeden kunnen worden.
- De treasuryfunctie risicomijdend uitvoeren, waardoor financiële risico's beheersbaar blijven.
- Duurzame toegang tot financiële markten blijven verzekeren.
- Interne en externe verwerkingskosten bij het beheren van onze geldstromen minimaal houden.

Hoe gaan we dit doen?

Liquiditeitsplanning en financieringsbehoefte

Door het beperkte aantal en de geringe omvang van investeringen zijn de schommelingen in onze financieringsbehoefte beperkt. De exploitatie-uitgaven zijn gedurende het jaar redelijk gelijkmatig verdeeld. De liquiditeitspositie wordt vooral bepaald door de gemeentelijke bijdragen, die per kwartaal vooraf worden ontvangen. Vervangingsinvesteringen worden in principe gedekt uit vrijvallende afschrijvingen en gefinancierd met beschikbare liquide middelen. Hiervoor worden in beginsel geen leningen aangetrokken. Wij hanteren het principe van totaalfinanciering: de organisatie wordt als één geheel gefinancierd. Dit beperkt rentekosten en risico's. Als externe financiering toch nodig is, geldt als uitgangspunt dat reguliere exploitatie-uitgaven (zoals lonen en onderhoud) worden gedekt uit beschikbare banksaldi en niet uit leningen. Leningen worden uitsluitend aangetrokken voor investeringen die worden geactiveerd. Daarmee blijft de leningenportefeuille in beginsel beperkt tot maximaal de omvang van de materiële vaste activa (de 'gouden regel'). Nieuwe leningen worden afgestemd op de liquiditeitsplanning en de bestaande financiële positie.

Renterisiconorm

De renterisiconorm bepaalt dat jaarlijks maximaal 20% van het begrotingstotaal onderhevig mag zijn aan renteherziening en herfinanciering. Hiermee is een maximumgrens gesteld aan het renterisico op de langlopende lening portefeuille. Van renteherziening is sprake als in de leningsovereenkomst is bepaald dat de rente gedurende de looptijd in een bepaald jaar zal worden aangepast. Herfinanciering is het aangaan van een nieuwe lening om de oude af te lossen. De rente risiconorm beperkt dus de aflossingen op de bestaande leningenportefeuille. In onderstaande tabel is de renterisiconorm uiteengezet. Omdat wij één langlopende geldlening hebben (volledig afgelost per 1-1-2029) is het risico op renteaanpassing nihil.

Nr.	Omschrijving (bedrag in € 1.000)	Begroting 2027	Raming 2028	Raming 2029	Raming 2030
1	Begrotingstotaal (excl. mutaties reserves)	64.650	65.509	66.418	68.442
2	Rente risiconorm (20% van 1)	12.930	13.102	13.284	13.688
3	Renteherziening	-	-	-	-
4	Aflossing	208	218	-	-
5	Rente risico (3+4)	208	218	-	-
6	Ruimte onder renterisiconorm (2-5)	12.722	12.883	13.284	13.688

Tabel 4 Renterisiconorm

Kasgeldlimiet

De kasgeldlimiet is in de wet FIDO opgenomen om de directe gevolgen van een snelle rentestijging te beperken. De kasgeldlimiet bepaalt dat gemeenschappelijke regelingen hun financieringsbehoefte voor slechts een beperkt bedrag met kortlopend vreemd vermogen mogen financieren. De norm is in de wet gesteld op 8,2% van het begrotingstotaal aan lasten (excl. de stortingen in de reserves). Het percentage wordt berekend als een kwartaalgemiddelde.

Nr.	Omschrijving (bedrag in € 1.000)	Begroting 2027	Raming 2028	Raming 2029	Raming 2030
1	Begrotingstotaal (excl. mutaties reserves)	64.650	65.509	66.418	68.442
2	Vastgesteld percentage	8,2%	8,2%	8,2%	8,2%
3	Kasgeldlimiet (1x2)	5.301	5.372	5.446	5.612

Schatkistbankieren

Uit oogpunt van doelmatigheid is in de Wet FIDO een drempelbedrag opgenomen. Hiermee kan een bepaald bedrag buiten de schatkist worden gehouden. Dit drempelbedrag is bepaald op 2,0% van het begrotingstotaal voor wijziging. Voor SamenTwente komt dit in 2027 neer op € 1,29 miljoen. Dit is de maximale grens, minder geld buiten de schatkist aanhouden is natuurlijk mogelijk.

Inzicht in rentelasten, renteresultaat en toerekening van rente

Onderstaande tabel geeft voor het begrotingsjaar 2027 inzicht in de rentelasten, rentebaten en de toerekening van de omslagrente.

Schema rentetoerekening 2027 (bedrag in € 1.000)	Bedrag
a. Externe rentelast langlopende lening	22
b. Externe rente baten	-
Saldo rentelasten en rentebaten (a-b)	22
Aan taakvelden toe te rekenen rente:	22
c1. Rente over eigen vermogen	-
c2. Rente over voorzieningen	-
d. Aan taakvelden toe te rekenen rente (renteomslag %)	1%
Toe te rekenen rente aan taakvelden (in €)	22
e. Totaal verwacht renteresultaat op taakveld treasury	-

Tabel 5 Renteschema

Berekening voor-gecalculeerde omslagpercentage 2027 (bedrag in € 1.000)	Bedrag
Boekwaarde materiële vaste activa begin 2026	3.127
Verwachte vervangingsinvesteringen 2026	497
Verwachte afschrijvingen 2026	635
Verwachte boekwaarde materiële vaste activa begin 2027 (A)	2.989
Toe te rekenen rente (B)	22
Voor gecalculeerde omslagpercentage 2027 (B/A)	1%

Tabel 6 Rente omslagpercentage

Wat gaat het kosten?

Er worden geen extra kosten verwacht waar dekking voor benodigd is. De rentelasten zijn geraamd op € 22.000 en zijn binnen de begroting ook gedekt. Deze baten en lasten zijn integraal onderdeel van de kostenoverzichten van het programma Bestuur & Ondersteuning.



Financiële begroting

7. Overzicht van baten en lasten en meerjarenraming

Overzicht van baten en lasten									
Bedragen X € 1.000	Realisatie 2025			Begroting na wijziging 2026			Begroting 2027		
	Baten	Lasten	Saldo	Baten	Lasten	Saldo	Baten	Lasten	Saldo
Programma's excl. overhead									
GGD Twente	13.774	33.158	-19.384	9.921	31.290	-21.369	9.352	31.672	-22.320
OZJT	517	2.830	-2.312	169	2.695	-2.526	0	4.162	-4.162
Veilig Thuis Twente	3.209	6.250	-3.040	2.995	6.453	-3.458	3.149	6.917	-3.767
Bestuur & Ondersteuning	166	974	-808	249	420	-171	104	437	-333
Veranderopdracht	0	0	0	0	0	0	0	0	0
Coalition of the willing (CoW)	9.990	8.680	1.311	8.853	7.360	1.493	2.930	2.367	562
Subtotaal programma's excl. overhead	27.657	51.891	-24.234	22.188	48.218	-26.030	15.534	45.554	-30.020
GGD Twente	1.116	4.631	-3.515	391	4.014	-3.623	377	4.115	-3.738
OZJT	56	814	-757	0	486	-486	0	503	-503
Veilig Thuis Twente	0	988	-988	0	993	-993	0	828	-828
Bestuur en Ondersteuning	1.069	11.884	-10.816	950	12.622	-11.673	974	13.087	-12.112
Veranderopdracht	0	0	0	0	0	0	0	0	0
Coalition of the Willing	0	1.286	-1.286	0	1.493	-1.493	0	562	-562
Overhead totaal	2.241	19.604	-17.363	1.341	19.608	-18.267	1.352	19.096	-17.744
Subtotaal programma's incl. overhead	29.898	71.495	-41.597	23.529	67.827	-44.298	16.886	64.650	-47.764
Treasury	512	51	461	0	-0	0	0	-0	0
<i>Gemeentelijke bijdrage:</i>									
GGD Twente	24.222	0	24.222	25.045	0	25.045	26.111	0	26.111
OZJT	2.961	0	2.961	3.012	0	3.012	4.665	0	4.665
Veilig Thuis Twente	4.207	0	4.207	4.451	0	4.451	4.596	0	4.596
Bestuur en Ondersteuning	11.185	0	11.185	11.385	0	11.385	12.400	0	12.400
Veranderopdracht	0	0	0	0	0	0	0	0	0
Coalition of the Willing	0	0	0	0	0	0	0	0	0
Gemeentelijke bijdrage totaal	42.575	0	42.575	43.892	0	43.892	47.772	0	47.772
Subtotaal algemene dekkingsmiddelen	43.087	51	43.036	43.892	-0	43.892	47.772	-0	47.772
Saldo van baten en lasten	72.985	71.546	1.439	67.421	67.827	-405	64.658	64.650	8
Mutaties reserves									
GGD Twente	539	53	486	0	53	-53	0	53	-53
OZJT	0	0	0	0	0	0	0	0	0
Veilig Thuis Twente	0	0	0	0	0	0	0	0	0
Bestuur & Ondersteuning	660	0	660	458	0	458	45	0	45
Veranderopdracht	0	0	0	0	0	0	0	0	0
Coalition of the willing	0	24	-24	0	0	0	0	0	0
Subtotaal mutaties reserves	1.199	77	1.121	458	53	405	45	53	-8
Resultaat	74.184	71.623	2.561	67.880	67.880	0	64.703	64.703	0

Overzicht van baten en lasten en de meerjarenraming												
Bedrag in € 1.000	Begroting			Meerjarenraming			Meerjarenraming			Meerjarenraming		
	2027			2028			2029			2030		
	Baten	Lasten	Saldo	Baten	Lasten	Saldo	Baten	Lasten	Saldo	Baten	Lasten	Saldo
Programma's												
GGD Twente	9.352	31.672	-22.320	9.357	31.367	-22.010	8.455	31.435	-22.980	8.781	32.281	-23.500
OZJT	-	4.162	-4.162	-	4.319	-4.319	-	4.492	-4.492	-	4.672	-4.672
Veilig Thuis Twente	3.149	6.917	-3.767	3.281	7.199	-3.918	3.429	7.514	-4.085	3.583	7.842	-4.259
Bestuur en ondersteuning	104	437	-333	260	436	-176	271	436	-165	284	436	-153
Coalition of the willing (CoW)	2.930	2.367	562	2.948	2.371	576	2.568	1.976	592	2.457	1.848	609
Subtotaal programma's excl. overhead	15.534	45.554	-30.020	15.846	45.692	-29.846	14.723	45.852	-31.129	15.105	47.081	-31.975
Overhead totaal	1.352	19.096	-17.744	1.395	19.817	-18.422	1.442	20.566	-19.123	1.492	21.362	-19.870
Subtotaal programma's incl. overhead	16.886	64.650	-47.764	17.241	65.509	-48.268	16.165	66.418	-50.252	16.597	68.442	-51.845
Algemene dekkingsmiddelen												
Treasury	-	-	-	-	-	-	-	-	-	-	-	-
Gemeentelijke bijdrage totaal	47.772	-	47.772	48.276	-	48.276	50.207	-	50.207	51.800	-	51.800
Subtotaal algemene dekkingsmiddelen	47.772	-	47.772	48.276	-	48.276	50.207	-	50.207	51.800	-	51.800
Saldo van baten en lasten	64.658	64.650	8	65.517	65.509	8	66.373	66.418	-45	68.397	68.442	-45
Mutaties reserves												
Subtotaal mutaties reserves	45	53	-8	45	53	-8	45	-	45	45	-	45
Resultaat	64.703	64.703	-	65.562	65.562	-	66.418	66.418	-	68.442	68.442	-

8. Toelichting op het overzicht van baten en lasten

8.1 Uitgangspunten van de financiële begroting

De financiële kaders van de begroting worden jaarlijks uiteengezet in onze Ontwikkelingsbrief en gedeeld met de gemeenteraden. Deze brief vormt de opmaat van de begroting. In de Ontwikkelingsbrief 2027 is uiteengezet dat we naar aanleiding van zienswijzen bij de begroting 2026, samen met andere gemeenschappelijke regelingen en met gemeenten hebben gewerkt aan een nieuwe indexatiesystematiek. Ons algemeen bestuur heeft deze systematiek op 14 januari 2026 vastgesteld.

Belangrijkste kenmerken van de nieuwe systematiek:

- Geen verrekening van voorgaande jaren.
- Indexatiepercentages sluiten beter aan bij gemeentelijke percentages.
- Geen tussentijdse begrotingsaanpassing bij nieuwe cao-afspraken (administratieve lastenverlichting).
- Nieuwe cao-afspraken worden verwerkt in de begroting van het volgende jaar.

In aanloop naar de GR-begrotingen 2029 wordt deze nieuwe systematiek geëvalueerd. In deze voorliggende begroting zijn de financiële effecten van de nieuwe indexatiesystematiek uitgewerkt.

Loon- en prijsindex 2027

Grondslag voor de loonsom

Als grondslag voor de loonsom hanteren wij max-1 van de functieschaal. Voor eventuele openstaande vacatures wordt uitgegaan van de max-2-regel. Voor de loonontwikkeling in 2027 nemen wij de begroting 2026 als uitgangspunt.

Loonindex (3,13%)

In de Ontwikkelingsbrief 2027 werd nog uitgegaan van een stijging van de loonkosten met 3,39% in 2027. De daadwerkelijke loonindex voor 2027 valt iets lager uit, namelijk 3,13%. Dit percentage is als volgt opgebouwd:

- Verhoging per 1 januari 2027 op basis van de cao: 1,6% (cumulatief 1,69%).
- Verhoging per 1 april 2027 op basis van de loonvoet overheid (septembercirculaire gemeentefonds 2025): $9/12 \times (5,1\% - 1,6\%) = 2,63\%$.
- Totale loonindex 2027 exclusief correcties voorgaande jaren (A + B): 4,32%.
- Verrekening voorgaande jaren op basis van de cao 2025 (looptijd 1 april 2025 tot en met 31 maart 2027): -1,19%.
- Dit leidt tot een totale loonindex van 3,13% (C + D).

Het marginale verschil ten opzichte van de inschatting in de Ontwikkelingsbrief wordt veroorzaakt doordat in de cao SGO 2025–2027 per 1 januari 2026 een nominale structurele loonsverhoging van € 35 is afgesproken. Het procentuele effect hiervan verschilt per organisatie en is afhankelijk van het loongebouw. Ook wijzigingen in werkgeverslasten kunnen tot kleine verschillen leiden.

De loonindexatie blijft een inschatting, omdat nog niet bekend is hoe de volgende cao eruit zal zien. Met het algemeen bestuur is afgesproken aan de hand van de nieuwe indexatiesystematiek dat er geen tussentijdse begrotingswijziging wordt doorgevoerd wanneer een nieuwe cao wordt vastgesteld. Eventuele verschillen als gevolg van de cao (overschot of tekort) worden via de Bestuursrapportages afzonderlijk inzichtelijk gemaakt. Indien nodig wordt het verschil bij de resultaatbestemming van de jaarrekening met gemeenten verrekend.

Prijsindex (2,20%)

Deze index is gelijk aan prijsindex zoals uiteengezet in de Ontwikkelingsbrief 2027. Voor de prijsontwikkeling wordt uitgegaan van de IMOC (netto materiële overheidsconsumptie) op basis van het percentage zoals gepubliceerd in de septembercirculaire t-2. Voor de begroting 2027 kijken we dus naar de septembercirculaire 2025. De IMOC wordt voor 2027 ingeschat op 2,20%.

Gecombineerde loon- en prijsindex (2,90%)

De loonkosten bedragen grofweg 75% van onze lasten en het prijsgevoelige deel is 25%. Dit leidt tot een gecombineerde index van 2,90%: $0,75 \times 3,13\% + 0,25 \times 2,20\% = 2,90$.

Uitgangspunten meerjarenraming 2028-2030

Bij de opstelling van de meerjarenraming gaan we uit van de loon- en prijsontwikkeling meerjarig geraamd door het CPB in verzamelde bijlagen van de MEV en uiteengezet in onze Ontwikkelingsbrief en kaders begroting 2027:

Jaar	Loonindex	Prijsindex	Gecombineerde index	Aantal inwoners	Aantal jeugdigen 0-18
2028	4,20%	2,30%	3,73%	643.603	117.394
2029	4,50%	2,30%	3,95%	643.603	117.394
2030	4,50%	2,30%	3,95%	643.603	117.394

Vervangingsinvesteringen

De investeringsruimte blijft op peil door de kapitaaluitgaven die in de begroting zijn afgeschreven, op te voeren als vervangingsinvesteringen. Deze investeringen worden ook gecorrigeerd voor inflatie. Hierbij geldt eveneens het herrekkende IMOC-cijfer van het CPB (2,20%).

Weerstandsvermogen/reserves en voorzieningen

Er wordt weerstandsvermogen aangehouden zodat de organisatie zelf in staat is om risico's op te vangen. Een kwalitatieve risicoanalyse is de basis voor deze buffers. Onze gemeenschappelijke regeling beschikt over een nota reserves en voorzieningen die de basis vormt voor ons weerstandsvermogen, maar ook regels bevat hoe wij omgaan met reserveringen en voorzieningen.

Onvoorziene uitgaven

Conform besluit van het algemeen bestuur wordt voor post onvoorzien € 45.000 als last geraamd met een even hoge onttrekking uit de algemene reserve ter dekking.

Tarieftaken en baten van derden

Voor taken, die niet via de algemene bijdrage van gemeenten worden bekostigd, gelden tarieven die alle bedrijfskosten moeten afdekken. Deze tarieven, gerelateerd aan een reëel te verwachten omzet, dienen tenminste een kostendekkend exploitatieresultaat op te leveren. Dit sluit aan bij de wet Markt en Overheid. In de risicoparagraaf zijn risico's benoemd voor de tarieftaken. In de begroting wordt deze verwachte omzet geïndexeerd op basis van de gecombineerde loon- en prijsindex, tenzij anders is overeengekomen. Hiermee wordt voorkomen dat de stijging van de lonen en prijzen volledig op de Twentse gemeenten wordt verhaald.

Samenwerking in 'Coalition of the Willing' verband

De Coalitions of the Willing activiteiten hebben geen invloed op de gemeentelijke bijdrage, omdat de kosten tussen de deelnemende partijen op basis van onderlinge afspraken worden verrekend.

Bijdrage per gemeente

De gemeentelijke bijdrage 2027 (excl. de bijdrage jeugdgezondheidszorg) wordt verdeeld over de gemeenten op basis van de inwoneraantallen (in % van totaal) per 1 januari 2025 (CBS-cijfers) en de bijdrage voor de jeugdgezondheidszorg op basis van het aantal jeugdigen 0-18 (in % van totaal) per 1 januari 2025 (cijfers CBS). Volgens het BBV is het niet toegestaan om de gemeentelijke bijdrage voor overhead op te halen via taakveld overhead (voor zover het geen overhead activiteiten betreft). Hierdoor verantwoorden wij sinds 2018 de bijdrage voor overhead onder de baten bij de taakvelden niet zijnde overhead, door taakveld overhead te verdelen over de overige taakvelden. Deze verdeling vindt extracomptabel plaats op basis van lastenomvang van de directe taakvelden.

Euregio

Vanuit de overgang van Regio Twente heeft SamenTwente per 2027 naar verwachting één medewerker voor rekening van Euregio in dienst. Deze medewerker verricht werkzaamheden volledig ten behoeve van deze organisatie. Alle kosten van deze medewerker, worden net zoals onder Regio Twente, in rekening gebracht bij Euregio. Mocht er voor deze medewerker geen werk meer zijn, ontstaat er bij ons als werkgever de verplichting om een werkloosheidsuitkering (met een bovenwettelijke regeling) te betalen. Deze verplichting wordt volledig ten laste gebracht van Euregio. Indien onverhoopt wegens ontoereikende financiële middelen Euregio niet aan deze verplichting kan voldoen, worden deze naar rato van het inwoneraantal verdeeld over de Nederlandse Euregio lidgemeenten. Dit is in overeenstemming met artikel 3 lid 1 van de Overeenkomst tussen Regio Twente en Regio Achterhoek inzake garantstelling financiële verplichtingen Euregio.

Invulling taakstellingen

Taakstellingen uit de begroting 2026 en de Kerntakendiscussie

- In de begroting 2026 is opgenomen dat € 119.000 aan structurele taakstellingen moeten worden ingevuld. In deze voorliggende begroting is daarvan € 49.000 structureel gerealiseerd. Er resteert daarmee nog € 70.000 uit voorgaande jaren. Dit bedrag heeft betrekking op de energiekosten van het Twentehuis. We onderzoeken verschillende maatregelen om deze energiekosten te verlagen.
- De bedrijfsmatige keuzes en taakstellingen uit de Kerntakendiscussie ter hoogte van € 525.000 zijn in deze begroting volledig en structureel ingevuld.

Aanvullende taakstellingen begroting 2027

- In deze begroting wordt daarnaast circa € 300.000 aan nieuwe structurele taakstellingen opgenomen. Deze vloeien voort uit de Dienstverleningsovereenkomst bedrijfsvoeringsdiensten met Twentse Koers.
- Op het moment van schrijven is nog niet duidelijk of en op welke wijze Twentse Koers na 2026 wordt voortgezet. Het bestuur van Twentse Koers heeft uitgesproken dat er breed draagvlak is voor voortzetting en heeft een richtinggevend besluit genomen. Een definitief besluit moet nog volgen. Daarom zijn de baten en lasten van Twentse Koers niet opgenomen in deze begroting.
- De deelnemende partijen in de Samenwerkingsovereenkomst Twentse Koers dragen gezamenlijk het financiële risico dat samenhangt met deze taakstellingen.

8.2 Specificatie stijging gemeentelijke bijdrage 2027 t.o.v. 2026

Gemeentelijke bijdrage programmabegroting 2026 na wijziging (bedrag in € 1.000)		43.892
Gemeentelijke bijdrage programmabegroting 2027		47.772
Stijging van bijdrage 2027 t.o.v. 2026 na wijziging		3.880

Specificatie stijging gemeentelijke bijdrage ten opzichte begroting 2026	Stijging	Daling
Loonindexatie 2027 (3,13%)	1.311	-
Stijging baten van derden	-	-143
Subtotaal loonindexatie	1.168	
Prijsindex (2,20%)	278	-
Stijging baten van derden (zorgt voor daling van de gemeentelijke bijdrage)	-	-33
Subtotaal prijscompensatie	245	
Subtotaal structurele stijgingen loon- en prijsindexatie	1.413	
Structureel voortzetten Gezonde Schoolaanpak en extra inzet handhaven	76	-
Structureel voortzetten MBO ziekteverzuimbegeleiding JGZ 18+	90	-
Structureel voortzetten Nu Niet Zwanger	188	-
Subtotaal continueren bestaand beleid door aanpassingsfinancieringswijze van incidenteel naar structureel	354	
Vrijval voorziening 3 ^e WW jaar	139	-
Vrijval MKB-reserve	413	-
Subtotaal structurele effecten van incidentele meevallers Kerntakendiscussie	552	
Totaal structureel	2.319	
Prioritaire Agenda Jeugdzorg	1.561	-
Suïcidepreventie ³	139	-139
Subtotaal incidenteel nieuw beleid / versterking bestaand beleid	1.561	
Totaal incidenteel	1.561	
Per saldo stijging gemeentelijke bijdrage	3.880	

Tabel 7 verklaring stijging gemeentelijke bijdrage

Voor een toelichting op de stijging van de gemeentelijke bijdrage verwijzen wij u naar hoofdstuk [de Begroting in één oogopslag](#).

8.3 Structurele reserveringen

Voor het jaar 2027 en voor de meerjarenraming 2028-2030 zijn geen structurele reserveringen geraamd.

³ Betreft een tijdelijk project voor 2026 en 2027 en wordt via projectfacturatie separaat in rekening gebracht bij gemeenten en is geen onderdeel van de gemeentelijke bijdrage.

8.4 Overzicht van geraamde incidentele baten en lasten en structureel evenwicht

Incidentele baten en lasten

Voor de periode 2027 tot en met 2030 zijn de onderstaande incidentele baten en lasten geraamd:

Programma (Bedrag in € 1.000)	2027		2028		2029		2030	
	Baten	Lasten	Baten	Lasten	Baten	Lasten	Baten	Lasten
GGD Twente:								
Suïcidepreventie	139	139	-	-	-	-	-	-
Versterking Infectieziektebestrijding en pandemische paraatheid	947	947	947	947	-	-	-	-
OZJT:								
Gemeentelijke bijdrage Prioritaire Agenda Jeugdzorg	1.561	-	-	-	-	-	-	-
Bestuur & Ondersteuning:								
Post onvoorzien	-	45	-	45	-	45	-	45
Totaal	2.647	1.131	947	992	-	45	-	45
Saldo incidentele baten en lasten	1.516		-45		-45		-45	

Toelichting

Suïcidepreventie

Door het algemeen bestuur op 14 januari 2026 besloten om in 2026 en 2027 incidenteel in te zetten op de Regionale Aanpak Suïcidepreventie Twente.

Versterking Infectieziektebestrijding en Pandemische Paraatheid

Het kabinet is voornemens de eerder aangekondigde bezuinigingen op pandemische paraatheid door te zetten. Dat betekent voor ons dat de extra middelen die we de afgelopen jaren incidenteel hebben ontvangen voor de versterking van de infectieziektebestrijding ook in 2027 en 2028 als incidenteel worden aangemerkt. Deze middelen worden sinds 2023 via een SPUK verstrekt. GGD'en hebben, volgens de landelijke afspraken, personeel aangenomen om de pandemische paraatheid te versterken. We onderzoeken momenteel in hoeverre hierdoor structurele lasten gaan ontstaan die niet gedekt zijn door structurele baten.

Gemeentelijke bijdrage Prioritaire Agenda Jeugdzorg

Op 14 januari 2026 heeft het algemeen bestuur het voornemen uitgesproken om de financiering (gemeentelijke bijdrage) van de totale prioritaire Agenda Jeugdzorg als incidenteel op te nemen in begroting 2027. Het is een voornemen omdat de gemeenteraden via de begroting 2027 de mogelijkheid hebben hierop een zienswijze in te dienen voordat het definitief wordt. De zienswijze wordt uitgevraagd via deze voorliggende begroting. Daarnaast is door het algemeen bestuur de intentie uitgesproken om de financiering vanaf 2028 structureel op te nemen.

Post onvoorzien

In overeenstemming met besluitvorming van het algemeen bestuur ramen we jaarlijks € 45.000 aan kosten onvoorzien. De dekking is afkomstig uit de algemene reserve.

Incidentele reservemutaties

Voor de periode 2027 tot en met 2030 zijn de onderstaande incidentele reservemutaties geraamd:

Programma (Bedrag in € 1.000)	2027		2028		2029		2030	
	Baten	Lasten	Baten	Lasten	Baten	Lasten	Baten	Lasten
GGD Twente:								
Versterking weerstandsvermogen	-	53	-	53	-	-	-	-
Bestuur & Ondersteuning:								
Post onvoorzien	45	-	45	-	45	-	45	-
Totaal	45	53	45	53	45	-	45	-
Saldo incidentele reservemutaties	-8		-8		45		45	

Toelichting

Versterking weerstandsvermogen

Op 16 oktober 2024 heeft het algemeen bestuur besloten om de begroting van de aanbesteding en implementatie van een nieuw digitaal dossier JGZ uit te breiden met € 310.000. Dit bedrag wordt gedekt uit de egaliseringsreserve van GGD Twente. Deze reserve is vervolgens aangevuld met € 100.000 vanuit de vrijval van de afwikkeling van het GGID. Daarnaast wordt de reserve aangevuld door over de jaren 2025 t/m 2028 jaarlijks € 53.000 toe te voegen aan de reserve.

Post onvoorzien

Post onvoorzien wordt gedekt uit de algemene reserve.

Structureel evenwicht

Toelichting (bedrag in € 1.000)	2027	2028	2029	2030
Totaal baten	64.658	65.517	66.373	68.397
Totaal lasten	64.650	65.509	66.418	68.442
Geraamd totaal saldo baten en lasten	8	8	-45	-45
Beoogde onttrekkingen aan reserves	45	45	45	45
Beoogde toevoegingen aan reserves	53	53	-	-
Geraamd saldo mutaties reserves	-8	-8	45	45
Geraamd resultaat	-	-	-	-
Waarvan incidentele baten en incidentele onttrekkingen aan reserves	2.692	992	45	45
Waarvan incidentele lasten en incidentele toevoegingen aan reserves	1.184	1.045	45	45
Geraamd saldo incidentele baten en lasten	1.508	-53	-	-
Geraamd structureel saldo	-1.508	53	-	-
Geraamd structureel saldo ten opzichte van de geraamde totale baten	-2,3%	0,1%	0,0%	0,0%

Toelichting

Het negatieve saldo in 2027 ontstaat doordat de structurele lasten niet worden gedekt door structurele baten, als gevolg van de incidentele financiering van de Prioritaire Agenda Jeugdzorg. De verwachting is dat dit in de meerjarenraming wordt opgelost. Het algemeen bestuur heeft op 14 januari 2026 unaniem ingestemd met de inhoud van de agenda en gevraagd om snel met de uitvoering te starten. Hiervoor moet SamenTwente investeren in vaste medewerkers, wat risico's op frictiekosten met zich meebrengt als structurele financiering achterblijft. Het algemeen bestuur heeft hiervoor begrip getoond en de intentie uitgesproken om de financiering vanaf 2028 structureel te maken. Definitieve besluitvorming hierover volgt nog.

9. Uiteenzetting van de financiële positie en toelichting hierop

Deze paragraaf bevat een prognose van de balans en het EMU-saldo. Daarnaast zal aandacht besteed worden aan de jaarlijkse terugkerende arbeidskosten gerelateerde verplichtingen van vergelijkbaar volume, de investeringen en het verloop van de reserves en voorzieningen.

9.1 Geprognosticeerde balans

De prognose van de balans bevat tenminste het begrotingsjaar, het voorliggende jaar en de 3 jaren volgend op het begrotingsjaar. In het onderstaande overzicht is de geprognosticeerde balans (per 31-12) opgenomen:

	Werkelijkheid	Bijgestelde Prognose	Prognose	Prognose	Prognose	Prognose
Balans (bedrag in € 1.000)	Eind 2025	Eind 2026	Eind 2027	Eind 2028	Eind 2029	Eind 2030
Materiele vaste activa	3.127	2.989	2.669	2.186	2.517	1.841
Financiële vaste activa	-	-	-	-	-	-
Vlottende activa	17.830	21.381	19.606	19.522	20.210	19.758
Totaal activa	20.957	24.370	22.275	21.708	22.727	21.599
Eigen vermogen	6.558	3.447	3.455	3.463	3.418	3.373
Voorzieningen	986	946	654	654	654	654
Vaste schulden	623	623	426	218	-	-
Vlottende schulden	12.789	19.353	17.740	17.373	18.655	17.572
Totaal passiva	20.957	24.370	22.275	21.708	22.727	21.599

Toelichting

Materiële vaste activa

Deze balanspost is geprognosticeerd door de jaarrekening 2025 als uitgangspunt te nemen. Vervolgens zijn de toekomstige vervangingsinvesteringen eraan toegevoegd. En de begrote afschrijvingen vanuit de activa-administratie zijn hierop in mindering gebracht.

Flottende activa

Deze balanspost is geprognosticeerd door het gemiddelde te nemen van drie voorliggende jaren. Onder de flottende activa hoort ook de post liquide middelen. Deze bevat normaal gesproken het positieve effect van alle overige activa en passiva posten. Voor deze balans is deze sluitpost opgenomen onder de flottende schulden.

Eigen vermogen

Deze balanspost is begroot op basis van het verloopoverzicht reserves. Bij de begroting is geen rekening gehouden met de resultaatbestemming van de jaarrekening 2025. Besluitvorming hierover vindt in juli 2026 plaats.

Voorzieningen

Deze prognose is gebaseerd op de verwachte uit te betalen pensioenlasten van voormalige DB-bestuurders. Er worden geen nieuwe rechten opgebouwd. Per 1 januari 2028 gaat deze pensioen verplichting verplicht over naar het ABP-pensioenfonds. De verlofspaarvoorziening wordt in de prognose niet gemuteerd.

Vaste schulden

De prognose voor de vaste schulden is gebaseerd op de afloop van de BNG-geldlening uit de leningenadministratie. Per eind 2028 is deze lening volledig afgelost.

Flottende schulden

Deze post bevat het netto effect van alle overige geprognosticeerde posten.

Berekening EMU-saldo

In het Verdrag van Maastricht is afgesproken dat het EMU-tekort van een bij de euro aangesloten land maximaal 3% van het Bruto Binnenlands Product (BBP) mag bedragen. Het EMU-tekort wordt bepaald door een gezamenlijk tekort van het Rijk, lokale overheden en sociale fondsen. Vanuit het BBV is het verplicht om in de begroting een raming van het eigen EMU-saldo op te nemen. Onze begroting is opgesteld conform een stelsel van baten en lasten. Het EMU saldo gaat niet uit van baten en lasten maar gaat uit van ontvangsten en uitgaven, berekend op transactiebasis en overeenkomstig de voorschriften van het EU-systeem van nationale en regionale rekeningen in de EU. Investerings tellen bijvoorbeeld niet mee in het stelsel van baten en lasten, daarbij wordt uitgegaan van de jaarlijkse kapitaallasten van de investeringen. Investerings in een bepaald jaar tellen echter wel volledig mee in het EMU-Saldo. Bij een sluitende begroting zou het daardoor dus toch kunnen dat er een negatief saldo is.

Nr.	Omschrijving (bedrag in € 1.000)	Begroting 2026	Begroting 2027	Raming 2028	Raming 2029	Raming 2030
1	Exploitatiesaldo vóór toevoeging aan c.q. onttrekking uit reserves	-405	8	8	-45	-45
2	Mutaties (im)materiele vaste activa	-138	-320	-483	331	-676
3	Mutaties voorzieningen	-40	-293	-	-	-
4	Verwacht boekwinst/verlies bij verkoop financiële vaste activa, en (im)materiele vaste activa, alsmede afwaardering van financiële vaste activa	-	-	-	-	-
Berekend EMU-saldo (1-2+3-4)		-307	35	491	-376	631

9.2 Arbeidskosten gerelateerde verplichtingen

Voor arbeidskosten gerelateerde verplichtingen van een jaarlijks vergelijkbaar volume wordt geen voorziening getroffen of op andere wijze een verplichting opgenomen op de balans. Dekking hiervan is in de begroting en in de meerjarenraming voorzien. Deze personele lasten worden via de exploitatie verantwoord in het jaar waarin de uitbetaling plaatsvindt. In onderstaand overzicht zijn de arbeidskosten gerelateerde verplichtingen opgenomen.

Arbeid gerelateerde verplichtingen	Bedragen in € 1.000
Salarissen incl. werkgeverslasten maar excl. individueel keuzebudget	42.501
Individueel keuzebudget	7.246
Thuiswerkvergoeding	64

Tabel 8 Arbeidskosten gerelateerde verplichtingen

9.3 Investerings met een economisch nut

Hieronder treft u een overzicht van de verwachte herinvesteringen:

Omschrijving (bedrag in € 1.000)	2026	2027	2028	2029	2030
Machines, apparaten en installaties	198	281	177	508	20
Computers (zoals laptops, thin clients)	16	200	90	332	-
Audiovisuele middelen (zoals beeldschermen)	16	27	13	26	3
Mobiele apparaten (zoals telefoons en tablets)	54	29	73	150	-
ICT hardware (zoals dockingsstations)	-	21	1	-	18
Röntgenapparatuur	112	-	-	-	-
Vaccinatie koelkasten	-	4	-	-	-
Overige materiele vaste activa	294	61	9	477	56
Inventaris / Meubilair Twentehuis	128	-	-	434	12
Inventaris / Meubilair JGZ	166	61	9	43	43
Bedrijfsgebouwen	4	-	67	-	4
Verbouwing Twentehuis (inrichting)	4	-	-	-	-
Verbouwing – JGZ locaties	-	-	67	-	4
Totaal	497	342	254	984	80

9.4 Stand en verloop van reserves en voorzieningen

Hieronder treft u het verloopoverzicht aan van de mutaties in de reserves en voorzieningen die geraamd zijn.

Reserves (bedrag in € 1.000)	Eindstand 2026	Toevoeging 2027	Onttrekking 2027	Eindstand 2027	Eindstand 2028	Eindstand 2029	Eindstand 2030
Algemene reserve	293	-	45	248	203	158	113
Subtotaal	293	-	45	248	203	158	113
Bestemmingsreserve:							
- Egalisatie	3.154	53	-	3.207	3.260	3.260	3.260
Subtotaal	3.447	53	45	3.207	3.260	3.260	3.260
Totaal	3.998	53	45	3.445	3.463	3.418	3.373

Voorzieningen	Eindstand 2026	Toevoeging 2027	Onttrekking 2027	Eindstand 2027	Eindstand 2028	Eindstand 2029	Eindstand 2030
Voorziening voor pensioenverplichting voormalige DB leden	293	-	293	-	-	-	-
Voorziening verlofsparen	654	-	-	654	654	654	654
Totaal	946	-	293	654	654	654	654

Tabel 9 Verloopoverzicht reserves en voorzieningen

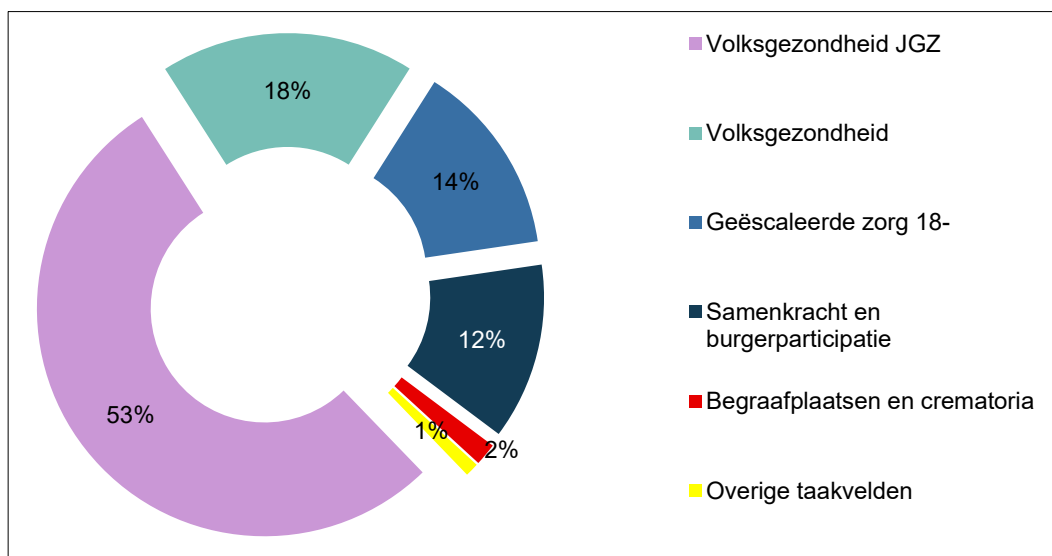
SamenTwente heeft een algemene reserve en enkele egalisatiereserves. Deze reserves zijn bedoeld om eventuele exploitatietekorten op te vangen. Daarnaast heeft SamenTwente een pensioenvoorziening, omdat bij onze rechtsvoorgangers dagelijks bestuursleden in dienst waren en daardoor pensioenverplichtingen zijn ontstaan. Er worden geen nieuwe rechten meer opgebouwd. Door de overgang naar het nieuwe pensioenstelsel wordt deze verplichting per 1 januari 2028 overgedragen aan het ABP. Verder heeft SamenTwente op basis van wet- en regelgeving een verlofspaarvoorziening.

10. Bijlagen

10.1 Bijlage 1 Gemeentelijke bijdrage 2027 per taakveld per gemeente

Gemeente (bedrag in €)	Aantal inw.	Aantal jeugd.	0.1	0.10	0.4	0.5	0.8
	1-1-2025	1-1-2025	Bestuur	Mutaties reserves	Overhead	Treasury	Overige baten en lasten
Almelo	74.776	13.617	7.223	919	-	-	45.656
Borne	24.741	5.093	2.390	569	-	-	15.106
Dinkelland	26.728	4.738	2.582	270	-	-	16.319
Enschede	162.317	27.415	15.680	1.028	-	-	99.107
Haaksbergen	24.225	4.294	2.340	245	-	-	14.791
Hellendoorn	36.213	6.783	3.498	530	-	-	22.111
Hengelo	83.655	14.293	8.081	604	-	-	51.078
Hof van Twente	35.660	6.137	3.445	277	-	-	21.773
Losser	23.469	4.177	2.267	245	-	-	14.330
Oldenzaal	32.021	5.726	3.093	346	-	-	19.551
Rijssen-Holten	38.836	8.866	3.751	1.287	-	-	23.712
Tubbergen	21.507	4.040	2.078	320	-	-	13.132
Twenterand	34.113	7.061	3.295	803	-	-	20.829
Wierden	25.342	5.154	2.448	555	-	-	15.473
Totaal	643.603	117.394	62.171	8.000	-	-	392.968

Gemeente (bedrag in €)	6.23	6.1.2	6.23	7.1	7.1	7.5	Totaal
	Toegang en eerstelijnsvoorzieningen Integraal-OZJT	Samenkracht en burgerparticipatie GGD	Toegang en eerstelijnsvoorzieningen Integraal-VTT	Volksgezondheid	Volksgezondheid JGZ	Begraafplaatsen en crematoria	
Almelo	677.658	18.773	759.349	1.001.825	2.946.256	87.845	5.545.504
Borne	224.215	6.211	251.245	331.472	1.101.952	29.065	1.962.226
Dinkelland	242.223	6.710	271.422	358.093	1.025.142	31.399	1.954.161
Enschede	1.470.998	40.750	1.648.327	2.174.672	5.931.674	190.685	11.572.920
Haaksbergen	219.539	6.082	246.005	324.559	929.076	28.459	1.771.095
Hellendoorn	328.180	9.091	367.743	485.170	1.467.611	42.542	2.726.476
Hengelo	758.124	21.002	849.515	1.120.783	3.092.519	98.275	5.999.981
Hof van Twente	323.169	8.952	362.127	477.761	1.327.838	41.892	2.567.235
Losser	212.688	5.892	238.327	314.430	903.761	27.571	1.719.510
Oldenzaal	290.190	8.039	325.173	429.007	1.238.912	37.617	2.351.929
Rijssen-Holten	351.951	9.750	394.379	520.312	1.918.301	45.623	3.269.068
Tubbergen	194.907	5.399	218.403	288.144	874.119	25.266	1.621.768
Twenterand	309.149	8.564	346.417	457.035	1.527.760	40.075	2.713.927
Wierden	229.662	6.362	257.348	339.524	1.115.150	29.771	1.996.293
Totaal	5.832.653	161.577	6.535.780	8.622.789	25.400.069	756.086	47.772.092



Toelichting:

De gemeentelijke bijdrage van taakveld 7.1 Volksgezondheid JGZ is niet te herleiden naar een bijdrage per inwoner, omdat uitgaven in het kader van Jeugdgezondheidszorg op basis van het aantal jeugdigen van de deelnemende gemeenten worden toegerekend.

Volgens het BBV is het niet toegestaan om de gemeentelijke bijdrage voor overhead op te halen via taakveld overhead (voor zover het geen overhead activiteiten betreft). Hierdoor verantwoordt wij sinds 2018 de bijdragen voor overhead onder de baten bij de taakvelden niet zijnde overhead, door taakveld-overhead (0.4) te verdelen over de overige taakvelden. Deze verdeling vindt extracomptabel plaats op basis van lastenomvang van de directe taakvelden.

Taakveld begraafplaatsen en crematoria betreft de activiteit Forensische geneeskunde van GGD Twente.

10.2 Bijlage 2 Overzicht gemeentelijke bijdrage per gemeente begroting 2026 na wijziging

Gemeente (bedrag in €)	Gemeentelijk bijdrage 2026 actueel	Gemeentelijke bijdrage 2027	Verschil	%
Almelo	5.088.873	5.545.504	456.631	9,0%
Borne	1.805.443	1.962.226	156.783	8,7%
Dinkelland	1.810.174	1.954.161	143.987	8,0%
Enschede	10.597.015	11.572.920	975.905	9,2%
Haaksbergen	1.635.223	1.771.095	135.872	8,3%
Hellendoorn	2.516.252	2.726.476	210.224	8,4%
Hengelo	5.504.413	5.999.981	495.567	9,0%
Hof van Twente	2.343.873	2.567.235	223.362	9,5%
Losser	1.582.778	1.719.510	136.732	8,6%
Oldenzaal	2.171.700	2.351.929	180.229	8,3%
Rijssen-Holtén	3.030.283	3.269.068	238.785	7,9%
Tubbergen	1.488.626	1.621.768	133.142	8,9%
Twenterand	2.511.499	2.713.927	202.428	8,1%
Wierden	1.806.024	1.996.293	190.269	10,5%
Totaal	43.892.175	47.772.092	3.879.917	8,8%

10.3 Bijlage 3 Overzicht van baten en lasten per taakveld per programma

Code	Taakveld (bedrag in €1.000)	Baten	Lasten	Gem. bijdrage
6.1.2	Samenkracht en burgerparticipatie GGD	1.442	1.146	295-
7.1	Volksgezondheid	7.323	29.565	22.242
7.5	Begraafplaatsen en crematoria	587	961	373
	Totaal excl. overhead	9.352	31.672	22.320
0.4	Programma overhead	377	4.115	3.738
0.10	Mutatie reserve	-	53	53
	Totaal GGD Twente	9.729	35.840	26.111
Code	Taakveld	Baten	Lasten	Gem. bijdrage
6.2	Toegang en eerstelijnsvoorzieningen Integraal-OZJT	-	4.162	4.162
	Totaal excl. overhead	-	4.162	4.162
0.4	Overhead	-	503	503
	Totaal OZJT	-	4.665	4.665
Code	Taakveld	Baten	Lasten	Gem. bijdrage
6.2	Toegang en eerstelijnsvoorzieningen Integraal-VTT	3.149	6.917	3.767
	Totaal excl. overhead	3.149	6.917	3.767
0.4	Overhead	-	828	828
	Totaal Veilig Thuis Twente	3.149	7.745	4.596
Code	Taakveld	Baten	Lasten	Gem. bijdrage
0.1	Bestuur	104	130	26
0.8	Overige baten en lasten	-	307	307
	Totaal excl. Overhead, mutaties reserves en treasury	104	437	333
0.5	Treasury	-	-	-
0.10	Mutatie reserve	45	-	45-
0.4	Overhead	974	13.087	12.112
	Totaal Bestuur en ondersteuning	1.123	13.523	12.400
Code	Taakveld	Baten	Lasten	Gem. bijdrage
3.1	Economische ontwikkeling (Kennispunt Twente)	2.335	1.772	562-
0.4	Overhead (Kennispunt Twente)	-	562	562
	Totaal Kennispunt Twente	2.335	2.335	-
Code	Taakveld	Baten	Lasten	Gem. bijdrage
7.1	Volksgezondheid (Twentse Koers)	-	-	-
0.4	Overhead (Twentse Koers)	-	-	-
	Totaal Twentse Koers	-	-	-
Code	Taakveld	Baten	Lasten	Gem. bijdrage
6.2	Toegang en eerstelijnsvoorzieningen Integraal-COW OZJT	595	595	-
	Totaal Toezicht en kwaliteit	595	595	-
Code	Taakveld	Baten	Lasten	Gem. bijdrage
	Totaal Coalitions of the Willing	2.930	2.930	-
	Totaal SamenTwente	16.931	64.703	47.772