

# STARTNOTITIE GEMEENTERAAD HILVERSUM

## Kaders voor de verkenningsfase van de herindeling van de gemeente Wijdmeren

### Samenvatting / voorstel

De gemeente Wijdmeren wil bestuurlijk herindelen (fuseren) met een andere gemeente en start in januari 2024 een verkenningsfase. Op zoek naar een fusiepartner voert het college van Wijdmeren als eerste verkennende gesprekken met de colleges van Hilversum, Gooise Meren en Stichtse Vecht. Wijdmeren ziet deze gemeenten als 'gerede fusiepartner', omdat uit onderzoek is gebleken dat inwoners van Wijdmeren zich het meest verbonden voelen met deze gemeenten. Wijdmeren hoopt voor de zomer van 2024 een keuze te kunnen maken voor een gemeente of gemeenten die het meest aansluit of aansluiten bij Wijdmeren<sup>1</sup>. Met die gemeente wordt de haalbaarheid van een herindeling verder onderzocht of vormgegeven. Wijdmeren mikt op een definitief besluit om te fuseren in 2025, zodat de herindeling op 1 januari 2027 een feit kan zijn.

Met Hilversum gaat het goed. We zijn een centrumgemeente met voldoende bestuurskracht, organisatiekracht en financiële kracht om onze opgaven en bestuurlijke ambities te realiseren. Hilversum heeft zelf geen noodzaak of voornemen voor herindeling. Wel zien we de nood van Wijdmeren. We vinden het belangrijk dat een herindeling van Wijdmeren binnen de regio Gooi en Vechtstreek tot stand komt. De betekenis van Wijdmeren voor de regio Gooi en Vechtstreek en de positie van Hilversum als centrumgemeente van de regio maken dat Hilversum niet kan ontbreken in de verkenningsfase van Wijdmeren. Hoewel nog veel onderzoek naar de haalbaarheid nodig is, weten we wel dat als een fusie tot stand komt, dat in een vorm van 'lichte samenvoeging' zal zijn, waarbij Hilversum 'Hilversum' blijft heten.

Het college van Hilversum vraagt met deze notitie de gemeenteraad van Hilversum om opdracht en kaders voor de verkenningsfase. Omdat zo'n verkenning vormvrij en globaal is, is het extra belangrijk dat raad en college van Hilversum met elkaar afspreken binnen welke kaders het college gesprekken voert met het college van Wijdmeren. En welke onderwerpen *nu* en welke *later* van belang zijn.

Wij denken dat de verkenningsfase van januari 2024 tot de zomer van 2024 duurt. In de verkenningsfase komen de grootste plussen, minnen op een rij te staan en ontstaat er wel of geen affectie. Indien 'wel', eindigt de verkenningsfase met een gezamenlijk start- of principebesluit door de beide gemeenteraden om de (on)mogelijkheden van een herindeling grondig te onderzoeken. Dan ga je met elkaar diep de boeken in en maak je daarover afspraken. In dat geval stelt de gemeenteraad een nieuwe opdracht en kaders voor de onderzoeksfase vast. Zo zit de gemeenteraad steeds aan het stuur. Een onderzoeksfase kost waarschijnlijk ook een half jaar, tot eind 2024. Daarna komen de betrokken gemeenteraden voor de echte keuze te staan om wel of niet te willen fuseren.

Wij stellen de gemeenteraad voor om als kaders voor de verkenningsfase vast te stellen:

1. Voor de verkenningsfase de tijd te nemen tot de zomer van 2024.
2. Te bevorderen dat Wijdmeren onderdeel blijft van de regio Gooi en Vechtstreek.
3. Alleen open te staan voor een verkenning naar een 'lichte herindeling' (samenvoeging), waarbij de gemeente Hilversum blijft bestaan als gemeente met die naam.

---

<sup>1</sup> In deze notitie wordt gesproken over een 'gemeente' als mogelijke 'herindelingspartner'. Wijdmeren spreekt in haar plan van aanpak ook van gemeenten en herindelingspartners. Omwille van leesbaarheid wordt in deze notitie steeds het enkelvoud gebruikt.

4. In de verkenningsfase op hoofdlijnen drie scenario's in beeld te brengen:
  - Wat als Wijdmeren zich bij Hilversum voegt?
  - Wat als Wijdmeren fuseert of samenvoegt met een andere gemeente?
  - Wat als geen enkele gemeente wil fuseren of samenvoegen met Wijdmeren?
5. In de verkenningsfase op hoofdlijnen sterktes, zwaktes, kansen, bedreigingen, relaties, opgaven en consequenties in beeld te brengen voor de onderwerpen:
  - Lokale en regionale bestuurskracht en de positie van Hilversum als centrumgemeente, met aandacht voor samenwerkingsverbanden
  - Financiële effecten voor de gemeentebegroting (incidenteel en structureel) en woonlasten voor inwoners. Het uitgangspunt is dat de financiële posities van de regio Gooi en Vechtstreek en Hilversum niet te zwaar geraakt mogen worden. Ook mogen de financiële effecten niet voor het grootste deel op de woonlasten van de Hilversumse inwoners drukken. Mogelijk is daarvoor steun van andere overheden nodig.
  - Impact van het samenvoegen van organisaties op bedrijfsvoering, ICT, organisatie en dienstverlening en mogelijke impact op het realiseren van eigen ambities. Hiertoe hoort ook het harmoniseren van beleid in het sociaal, economisch en fysieke domein, het buurten/kernenbeleid en uitvoering van projecten en beheer van de openbare ruimte.
6. Onderdeel van de verkenningsfase is een verkennende, brede peiling. Aan inwoners en ondernemers wordt gevraagd welke aspecten van belang zijn om te onderzoeken/mee te wegen bij het nemen van een start/principebesluit.
7. De verkenningsfase af te ronden met een start/principebesluit of met een stopbesluit. Indien het voorstel wordt met Wijdmeren een fase van onderzoek te starten, krijgt dat de vorm van een raadsvoorstel met een feitenrelaas, een verslag van de onderzoeken en een concept-bestuursovereenkomst, waarin de inhoudelijke en procesmatige uitgangspunten voor uitwerking in een volgende fase worden vastgelegd. Aandachtspunten zullen daarbij zijn:
  - Concrete invulling van het 'gelijkwaardige proces', zoals het begeleiden van de onderzoeksfase door beide gemeenteraden, bijvoorbeeld in de vorm van een regiegroep of een fusieraad.
  - De uitgangspunten die uit de verkenning naar voren komen voor beide gemeenten, bijvoorbeeld over bestuur, democratie, participatie en zeggenschap, dienstverlening, bedrijfsvoering, financiën en inhoudelijke onderwerpen.
  - De wijze van communiceren naar inwoners, ondernemers, organisaties en partners, waaronder een tweede, oordeelvormende peiling.
  - De wederzijdse inzet (capaciteit en kosten).
  - De benodigde onderzoeken en het geven van inzicht in elkaars financiële huishouding, administraties en waarderingsgrondslagen.
8. De raad lopende dit proces te informeren met collegebrieven en mededelingen in de commissie E&B en als onderdeel van de besluitvorming het organiseren van een beeldvormende sessie.
9. Een budget van 380.000 euro voor de verkenningsfase tot de zomer van 2024 en de dekking daarvan in 2024 op te nemen in de voorjaarsnota.

## Aanleiding

De aanleiding voor deze startnotitie is het besluit van de gemeenteraad van Wijdmeren van 5 oktober 2023 om de gemeente Wijdmeren per 1 januari 2027 te willen opheffen en een bestuurlijke fusie aan te willen gaan. Door een bestuurlijke fusie wil de gemeenteraad van Wijdmeren de bestuurskracht en de dienstverlening aan de inwoners, bedrijven en instellingen in Wijdmeren verbeteren, zonder dat dit leidt tot een aanzienlijke lastenverzwaring voor inwoners of aantasting van het unieke karakter van de inliggende dorpen en het plassengebied.

Wijdemereren wil herindelen en start verkennende gesprekken

De gemeenteraad van Wijdemereren stelde op [15 januari 2024](#) een 'uitgangspuntennotitie' vast voor de verkennende gesprekken. Verder nam de raad van Wijdemereren kennis van een [plan van aanpak voor de verkenningsfase](#) en droeg het college op eerst verkennende gesprekken te voeren met de 'meest gereede' fusiepartners: Gooise Meren, Hilversum en Stichtse Vecht. Deze gemeenten zijn door inwoners van Wijdemereren genoemd als gemeenten waar zij zich het meest verbonden mee voelen. Later zal het college van Wijdemereren ook spreken met een aantal regionale samenwerkingspartners en andere partijen over de impact van een herindeling.

### Begrip voor het besluit van Wijdemereren

Wij begrijpen het besluit van de raad van Wijdemereren om te willen herindelen goed. Het is niet voor niets dat de provincie Noord-Holland al eerder deze eeuw het initiatief nam voor een [Arhi procedure](#) om Wijdemereren te herindelen. Op dat moment ontbrak nog bestuurlijk draagvlak in Wijdemereren. Inmiddels is de raad van Wijdemereren zelf tot de conclusie gekomen dat de gemeente in de toekomst niet meer in staat zal zijn om wettelijke taken en bestuurlijke opgaven zelfstandig te realiseren/bekostigen en dat een bestuurlijk fusie het meest verstandig is. Deze conclusie volgde op een 'onder toezichtstelling' (financieel) door de provincie Noord-Holland en de daarop volgende gesprekken in de raad van Wijdemereren over een [financieel herstelplan en het toekomstperspectief](#).

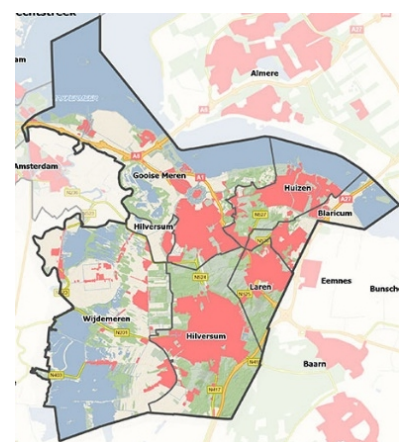
### Met Hilversum gaat het goed

Als het goed met Wijdemereren zou gaan, zou Hilversum helemaal niet nadenken over een herindeling. Er is geen eigen aanleiding om te willen herindelen en/of de gemeente op te heffen. We zijn een centrumgemeente met voldoende bestuurskracht, organisatiekracht en financiële kracht om onze opgaven en bestuurlijke ambities te realiseren. In Hilversum is – gemiddeld genomen – sprake van een brede welvaart, veel voorzieningen en een actief maatschappelijk middenveld.

### Een keuze met impact op Hilversum en de regio

De keuze van de gemeenteraad van Wijdemereren heeft impact op Hilversum en de regio, of Hilversum nu fusiepartner wordt of niet. In elk scenario krijgt Hilversum 'nieuwe burens'. In elk scenario blijven vele relaties bestaan tussen inwoners, ondernemers en organisaties in Hilversum en de dorpen die nu nog in Wijdemereren liggen.

Ook is er in elk scenario impact op de regio Gooi en Vechtstreek. De regio en de samenwerking daarbinnen zijn zeer gebaat bij voldoende 'massa' en sterke inliggende gemeenten, om taken uit te kunnen voeren en diensten aan inwoners te verlenen. Voor het college staat vast dat het behoud van het gebied, de inwoners, ondernemers en organisaties van Wijdemereren voor de regio Gooi en Vechtstreek een belangrijke voorwaarde zijn voor het goed blijven functioneren van regionale markten en systemen (zoals het openbaar vervoer, de woningmarktregio/ woningnet), het voortbestaan van de regio en van een aantal belangrijke regionale samenwerkingsverbanden, zoals de Veiligheidsregio en de positie van Hilversum als centrumgemeente.



### Hilversum kan niet ontbreken in de verkenningsfase

We vinden het belangrijk dat een herindeling van Wijdemereren tot stand komt binnen de regio Gooi en Vechtstreek. Misschien met Hilversum, maar niet tot elke prijs. De betekenis van Wijdemereren voor de regio Gooi en Vechtstreek en de positie van Hilversum als centrumgemeente van de regio maken dat Hilversum naar oordeel van het college niet kan ontbreken in de verkenningsfase van Wijdemereren.

## Doel

De Hilversumse uitgangspunten voor de verkenningsfase worden door de gemeenteraad van Hilversum middels dit voorstel vastgelegd. Zo wordt duidelijk binnen welke kaders het college van Hilversum deel kan nemen aan de verkenningsfase. Het voorstel biedt de gemeenteraad de mogelijkheid om de uitgangspunten te onderschrijven of aan te scherpen. Mocht de verkenningsfase leiden tot een onderzoeksfase waar Hilversum onderdeel van is, zal de gemeenteraad van Hilversum het college daar opnieuw een opdracht en kaders voor meegeven.

## Bestaande kaders

Dit onderwerp is al op drie manieren ingekaderd:

- Het wettelijk kader: de wet Algemene regels herindeling (wet Arhi)
- De kaders van de gemeenteraad van Wijdmeren
- Het coalitieakkoord Hilversum 2022-2026

### Wettelijk kader: herindeling en verkenning

Besluitvorming over een herindeling komt voor een belangrijk deel tot stand in een wettelijk traject. De [wet Arhi](#) schrijft voor hoe dat gaat, vanaf het moment dat betreffende gemeenten een start/principebesluit nemen om een herindeling grondig te willen gaan onderzoeken. De wet voorziet in verschillende vormen van herindeling. Naast een 'reguliere' herindeling (twee gemeenten heffen zich op en vormen samen een nieuwe gemeente) is bijvoorbeeld onder voorwaarden ook een 'lichte herindeling' of samenvoeging mogelijk, waarbij één gemeente blijft bestaan en de andere gemeente invoegt. Deze laatste vorm is minder complex, maar vergt nog steeds veel inspanning.

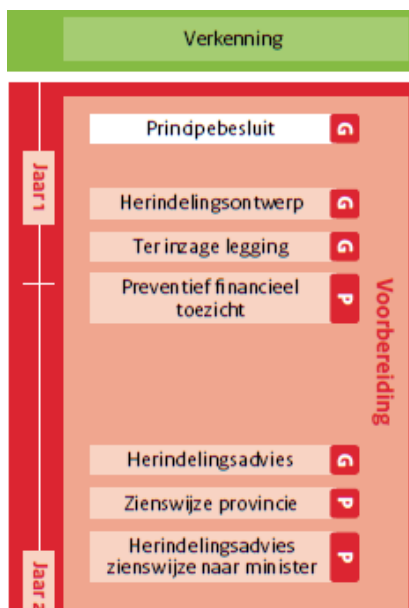
Gedetailleerde informatie is te vinden in het [beleidskader gemeentelijke herindeling](#) van het ministerie van BZK en het [handboek gemeentelijke herindeling](#) van de VNG. Verschillende fasen in het traject worden genoemd:

- *Vorbereidingsfase* Gemeenteraden nemen meerdere besluiten over het doen van onderzoek, het opstellen van een herindelingsontwerp, het ter inzage leggen daarvan en een herindelingsadvies. Het herindelingsadvies wordt opgesteld op basis van inspraak en wordt naar de provincie wordt gestuurd.
- *Wetgevingsfase* De provincie stuurt het herindelingsadvies naar de Minister van BZK, die het advies beoordeelt op aspecten als draagvlak, bestuurskracht, interne samenhang en nabijheid van bestuur en regionale samenhang. Over de herindeling wordt besloten in de Tweede en Eerste Kamer, op basis van een wetsvoorstel.
- *Overgang naar een nieuwe of samengevoegde gemeente* Met als belangrijkste activiteit het organiseren van herindelingsverkiezingen.

Hieraan vooraf gaat een verkenningsfase. Daar bevindt Wijdmeren zich nu in en daarover gaat dit voorstel. De verkenning leidt tot een start/principebesluit van de gemeenteraden die een herindeling verder willen onderzoeken. De verkenningsfase is vormvrij: de wet Arhi schrijft niet voor hoe die moet verlopen.

Onderstaande figuur toont het volledige besluitvormingstraject van verkenning tot start van de nieuwe of samengevoegde gemeente. Het is afkomstig uit het eerder genoemde handboek van de VNG.

## Vorbereidingsfase



## Wetgevingsfase



## Overgang naar nieuwe/samengevoegde gemeente



Vanaf het principebesluit kan het traject in zo'n 3 jaar worden afgerond. Dit is afhankelijk van keuzes die gemeenteraden maken. Na de start van de nieuwe gemeente heeft de nieuwe organisatie vaak nog jaren veel werk aan het harmoniseren van beleid en het samenvoegen van organisaties.

Het kader van de gemeenteraad van Wijdmeren

De gemeenteraad van Wijdmeren stelde op [15 januari 2024](#) een 'uitgangspuntennotitie' vast voor de verkennende gesprekken. Verder nam de raad van Wijdmeren kennis van het [plan van aanpak voor de verkenningsfase](#) en droeg het college op eerst verkennende gesprekken te voeren met de 'meest gerede' fusiepartners: Gooise Meren, Hilversum en Stichtse Vecht.

### Plan van aanpak

In het *plan van aanpak* staat hoe Wijdmeren de verkenningsfase denkt aan te pakken. Wijdmeren beoogt een herindeling per 1 januari 2027. De gemeenteraad stelt als bestuurlijk opdrachtgever de hoofduitgangspunten vast en geeft het college opdracht om te onderzoeken:

- welke gemeenten onder welke condities geïnteresseerd zijn in een herindeling;
- welke gemeente(n) het beste past/passen bij de wensen en verwachtingen van de gemeente Wijdmeren.

Daarnaast worden verkennende gesprekken gevoerd met de overige gemeenten in Gooi en Vechtstreek, Amsterdam en diverse samenwerkingsrelaties van Wijdmeren<sup>2</sup>. Deze gesprekken zijn bedoeld om hen te informeren over het proces en om een visie te verkrijgen op de oriëntatie van Wijdmeren op de 'gereede partners'.

De verkenning met 'gereede partners' gebeurt in twee stappen: eerst een brede, oriënterende verkenning over de uitgangspuntennotitie en daarna een verdiepende verkenning. Het college van

<sup>2</sup> De gemeenten Laren, Blaricum, Huizen, Amsterdam en Eemnes en de samenwerkingsverbanden: het recreatieschap, het waterschap AGV, de Veiligheidsregio Gooi & Vecht, de Regio Gooi & Vecht en de Politie

Wijdmeren zal na de verkennende gesprekken aan de gemeenteraad terugkoppeling geven over de mate waarin en wijze waarop iedere potentiële partnergemeente al dan niet met de drie hoofduitgangspunten kan instemmen en welke aanvullende condities in de verkennende gesprekken door hen zijn ingebracht. Daarna volgt een verdiepende verkenning, die mogelijk uitmondt in een start/principebesluit van alle gemeenteraden die een herindeling verder willen onderzoeken. De verwachting van Wijdmeren is dat het start/principebesluit ten minste de volgende elementen bevat:

- Dat de gemeente in beginsel bereid is tot herindeling over te gaan en met wie
- Wat de beoogde datum van herindeling is
- Dat de colleges van B en W opdracht krijgen om een herindelingsontwerp op te stellen, om alle consequenties van het principebesluit te kunnen overzien alvorens tot een definitief besluit over te gaan
- Hoe de gemeenten het proces om te komen tot een herindelingsontwerp en -advies willen inrichten

Wijdmeren beoogt zo'n start/principebesluit voor het zomerreces van 2024 te nemen. In dat geval blijft Wijdmeren op koers voor een herindeling op de streefdatum van de gemeenteraad (1 januari 2027). Het plan van aanpak van Wijdmeren houdt er rekening mee dat potentiële fusiepartners in de verkenningsfase zelf aanvullende onderzoeken of participatietrajecten starten in hun eigen gemeente. De verdere planning van Wijdmeren is dat een herindelingsontwerp eind 2024 kan worden vastgesteld en een herindelingsadvies in maart 2025. Daarna kan het wettelijke traject bij provincie en Rijk starten. Wijdmeren geeft in het plan van aanpak duidelijk aan dat:

- het in te richten proces aan de colleges en raden van de betrokken gemeenten op dát moment is, zoveel als mogelijk in gezamenlijkheid;
- de doorlooptijd daardoor beïnvloed kan worden. Aanvullende stappen en onderzoeken, splitsing van Wijdmeren over meerdere gemeenten of een provinciegrensoverschrijdende herindeling betekenen allemaal dat de herindelingsdatum van 1 januari 2027 opschuift naar een later moment.

Wij kunnen dit plan van aanpak goed volgen. Het is wel mogelijk dat de gemeente Wijdmeren het accent bij het start/principebesluit iets anders legt dan Hilversum. Voor Hilversum is een start/principebesluit de start van een onderzoeksfase waarin de (on)mogelijkheid van een herindeling diepgravend wordt onderzocht. Wijdmeren ziet het mogelijk als een start van de onderzoeksfase vanuit het vertrouwen dat beide partijen een fusie mogelijk gaan maken. In het verkennende gesprek met het college van Wijdmeren zullen wij dit expliciet toetsen.

#### *Uitgangspuntennotitie*

In de *uitgangspuntennotitie* staan drie samenvattende hoofduitgangspunten voor herindeling. Wijdmeren wenst dat inwoners, ondernemers en instellingen in de dorpen in de heringedeelde situatie deel uitmaken van een gemeente die:

1. De identiteit en het karakter van de dorpen benut en versterkt, door de inzet van dorpenbeleid en de voorzieningen op dorpsniveau te behouden en/of te versterken. Ook faciliteert de nieuwe gemeente het rijke sport- en verenigingsleven en het culturele aanbod.
2. De groenblauwe omgeving ziet als waardevol en zich inzet om dit kenmerk van de gemeente te behouden, ook bij (bouw)ontwikkelingen in de fysieke leefomgeving en met speciale aandacht voor het platteland en de polders.
3. Waarde hecht aan een goed ondernemersklimaat, met speciale aandacht voor en perspectief op de agrarische sector, het toerisme en (water)recreatie.

Als onderlegger bij de hoofduitgangspunten zijn in de uitgangspuntennotitie onderwerpen genoemd die afkomstig zijn van de gesprekken en onderzoeken van de gemeenteraad met en onder inwoners en ondernemers van Wijdemeren:

- Dorpen: identiteit, saamhorigheid, voorzieningenniveau
- Bestuur/democratie: stabiliteit, uitvoeringskracht, relatie/zeggenschap dorpen
- Dienstverlening: beter en betaalbaar
- Wonen: bouwen passend bij dorpen en natuur
- Zorg: inclusiviteit/mee kunnen doen, belang verenigingsleven
- Natuur/duurzaamheid: natuurbehoud, landschapsbeheer, biodiversiteit, energietransitie
- Economie: toerisme en recreatie als pijler, vestigingsklimaat
- Financiën: zo laag mogelijke lastendruk, gezonde begroting, investeringen in O.R.

Hoewel Wijdemeren op het eerste gezicht ruimtelijk veel verschilt van Hilversum, menen wij dat er veel aanknopingspunten zijn voor een goed gesprek met Wijdemeren over hun hoofduitgangspunten. Zo zijn het belang van identiteit, de wens voor gebiedsgericht werken, het belang van voorzieningen (sport, verenigingen en cultuur), het omliggende landschap en een goed ondernemersklimaat ook nadrukkelijk onderdeel van onze (ontwerp) Omgevingsvisie voor Hilversum. Wij zullen in de verkennende gesprekken onderzoeken welke overeenkomsten en verschillen er mogelijk zijn en u daarover informeren. Ook zullen wij onderzoeken of en zo ja op welke relevante dossiers een mogelijk eerdere samenwerking tussen burens wenselijk en doelmatig is.

#### Coalitieakkoord 2022-2026

De gemeenteraad van Hilversum heeft in 2022 kennis genomen van het coalitieakkoord, waarin over dit onderwerp staat: “Wanneer een andere gemeente de wens heeft om met Hilversum te fuseren, nemen we niet meteen een standpunt in. Eerst zullen we de raad voorstellen alle voor- en nadelen voor onze gemeente en onze inwoners nauwkeurig tegen elkaar af te wegen. Pas daarna nemen we een standpunt in”.

We geven hieraan invulling door de gemeenteraad in de fase van verkenning op twee momenten een standpunt te laten bepalen:

- Aan de start door het organiseren van een beeldvormende sessie op 9 november 2023 en het laten vaststellen van deze startnotitie.
- Bij afronding daaropvolgend, al of niet een voorstel voor een principebesluit.

Uiteraard informeren wij u tussentijds actief als daar aanleiding toe is. Zie daarvoor verder het kopje ‘communicatie’.

#### Aanvullende kaders voor de verkenningsfase

Een gemeentelijke herindeling is geen sinecure. Het traject om tot een fusiebesluit te komen, is voor betrokken gemeenten in de regel zeer intensief. Na een fusiebesluit volgt opnieuw een intensieve periode waarin gewerkt moeten worden aan bijvoorbeeld het samenvoegen van ambtelijke organisaties, het harmoniseren van beleid en verordeningen en het verwerken van financiële consequenties. Het gaat over ‘alles’. Tegelijk is het niet mogelijk om *alle* mogelijke consequenties op voorhand/in de fase van verkenning in beeld te brengen. Het gaat in de verkenningsfase om de *belangrijkste* consequenties, zodat de gemeenteraad van Hilversum zich een goed oordeel kan vormen en kan besluiten over twee vragen: *wil* Hilversum in beeld zijn als fusiepartner en *kan* Hilversum fusiepartner zijn? Daarnaast is het belangrijk kaders te schetsen voor participatie en de verwachting over het eindproduct van deze opdracht helder te maken.

### 1. *Wil Hilversum in beeld zijn als fusiepartner?*

Hierbij gaat het over het belang van Hilversum (gemeente, inwoners en organisaties) én het belang van Hilversum als centrumgemeente voor de regio Gooi en vechtstreek. De noodzaak om te fuseren en de baten daarvan ('waarom') moeten helder zijn. Daar hoort ook de vraag bij 'wat als Hilversum het niet doet?'. Daarom stellen we voor in de verkenningsfase drie scenario's in beeld te brengen:

1. Wat als Wijdmeren zich bij Hilversum voegt?
2. Wat als Wijdmeren fuseert of samenvoegt met een andere gemeente?
3. Wat als geen enkele gemeente wil fuseren of samenvoegen met Wijdmeren?

### 2. *Kan Hilversum fusiepartner zijn?*

Het gaat hierbij om de vraag of ('hoe') Hilversum *op hoofdlijnen* de financiële en organisatorische gevolgen aankan en of de consequenties te verantwoorden zijn richting inwoners en organisaties in Hilversum. Op basis van ervaringen van andere gemeenten kunnen we stellen dat een fusie of samenvoeging zo'n 5 tot 10 jaar impact zal hebben, zowel financieel als op het vermogen om 'eigen' ambities te realiseren. Een stevige projectorganisatie kan die gevolgen dempen. Ook zullen er nieuwe politieke keuzes nodig zijn wanneer beleid van twee gemeenten moet worden geharmoniseerd. Denk daarbij aan het overbruggen van verschillen in woonlasten.

We zien voor ons dat we het hiervoor genoemde eerste scenario (wat als Wijdmeren zich bij Hilversum voegt?) wat verder uitwerken, door sterktes, zwaktes, kansen, bedreigingen, relaties, opgaven en consequenties in beeld te brengen over o.a.:

- De lokale en regionale bestuurskracht en de positie van Hilversum als centrumgemeente, met aandacht voor samenwerkingsverbanden.
- De mogelijke financiële effecten voor de gemeentebegroting (incidenteel en structureel) en woonlasten voor inwoners. Wat zijn de condities waaronder een herindeling betaalbaar is? Het uitgangspunt is dat de financiële posities van de regio Gooi en Vechtstreek en Hilversum niet in het geding mogen komen. Mogelijk is daarvoor steun van andere overheden nodig: is die te verkrijgen?
- Bedrijfsvoering, organisatie en dienstverlening. We denken hierbij specifiek aan investeringen/risico's t.a.v. ICT en het in beeld brengen van de consequenties van het in elkaar voegen van twee gemeentelijke organisaties.
- Inhoudelijke onderwerpen, zoals:
  - Projecten en openbare ruimte. Specifiek wordt gedacht aan de noodzakelijke investeringen in en beheerniveaus van de openbare ruimte in de toekomst.
  - Beleid in het sociaal, economisch en fysiek domein (harmonisatievraagstukken, kansen en bedreigingen). Specifiek wordt gedacht aan buurten- en kernenbeleid, de uitvoering van het sociaal domein.

Deze uitwerkingen gebeuren op basis van beschikbare informatie uit openbare bronnen.

### 3. *Hoe gaan we om met participatie?*

Een herindeling of samenvoeging is een complex proces, waarbij de impact in de loop van het proces steeds duidelijker wordt. Mogelijke positieve en negatieve effecten voor inwoners, ondernemers en organisaties worden dat ook.

Wij vinden het belangrijk dat inwoners en ondernemers uit Hilversum bij dit onderwerp betrokken raken en voldoende mogelijkheden hebben om de gemeenteraad en het college van Hilversum te kunnen vertellen hoe ze er over denken. Voor het kunnen voeren van goede gesprekken is goede informatie een voorwaarde. Belangrijk om te communiceren is bijvoorbeeld dat de verkenningsfase niet leidt tot een fusiebesluit.



Onderdeel van de verkenningsfase is wat het college betreft een *verkennende, brede inwonerspeiling* die het karakter van ‘beeldvorming’ heeft. Aan inwoners en ondernemers wordt gevraagd welke aspecten van belang zijn om in beeld te hebben voor een start/principebesluit en wat in een eventueel vervolg verder onderzocht moet worden. Ook moet de peiling opleveren hoe inwoners betrokken willen zijn: welke activiteiten en informatie zijn gewenst? Het peilen kan op vele manieren, bijvoorbeeld door het houden van enquêtes, het organiseren van informatieavonden of het aselect kiezen van 100 Hilversummers om in verdiepende gesprekken een breed beeld te krijgen welke aspecten inwoners en ondernemers belangrijk vinden. In bijlage 1 is een eerste opzet van de verkennende, brede inwonerspeiling een slag verder uitgewerkt.

Als er een vervolg komt, zien wij een tweede *oordeelsvormende, brede inwonerspeiling* voor ons. Is er – alle informatie afwegende – draagvlak in de samenleving? Dit is niet alleen een wens, maar ook een verplichting uit de wet: het ter inzage leggen van een herindelingsontwerp. De adviezen krijgen een plek in het herindelingsadvies dat de gemeenteraad naar de provincie stuurt. Gedurende het proces zien wij een groot aantal voorbereidende gesprekken in de stad voor ons, vergelijkbaar met de recente gesprekken over opvang van vluchtelingen.

In de eerste peiling ligt de meeste nadruk op kwalitatief onderzoek, in de tweede peiling meer op kwantitatief onderzoek. Voor elke peiling geldt dat hij representatief is: we willen een compleet beeld krijgen over hoe Hilversum over dit onderwerp denkt en voorkomen dat slechts enkele doelgroepen hun mening geven. Het lijkt ons verstandig om het proces van peilen te laten begeleiden door een klankbordgroep van inwoners, ondernemers en organisaties. We hebben daarmee goede ervaringen opgedaan in het proces van de Omgevingsvisie.

Aan deze twee peilingen hebben wij meer behoefte dan aan bijvoorbeeld een ‘ja/nee’ referendum, dat een groot risico van oppervlakkigheid en ongenueanceerdheid met zich meebrengt.

#### 4. *Verwachting eindproduct van deze opdracht*

De verkenningsfase wordt door de gemeenteraad afgesloten met een besluit:

- Indien het voorstel wordt een herindeling niet verder te onderzoeken, volgt daarvoor een raadsvoorstel met een beëindigingsbesluit, een feitenrelaas en een verslag van de uitgevoerde onderzoeken en peiling.
- Indien het voorstel wordt met Wijdemeren de verkenning te verdiepen, krijgt dat de vorm van een raadsvoorstel met een feitenrelaas, verslag van de uitgevoerde onderzoeken/peilingen en een concept-bestuursovereenkomst, waarin de inhoudelijke en procesmatige uitgangspunten voor uitwerking in een volgende fase worden overeengekomen. Om een beeld te schetsen, kan het daarbij gaan om:
  - Concrete invulling van het ‘gelijkwaardige proces’, zoals het begeleiden van deze fase door beide gemeenteraden, bijvoorbeeld in de vorm van een regiegroep of een fusieraad.
  - De uitgangspunten die voor beide gemeenten gelden, bijvoorbeeld over bestuur, democratie, participatie en zeggenschap, dienstverlening, bedrijfsvoering, financiën en inhoudelijke onderwerpen.
  - De wijze van communiceren naar inwoners, ondernemers, organisaties en partners.
  - De wederzijdse inzet in termen van capaciteit en geld.
  - De benodigde onderzoeken en het geven van inzicht in elkaars financiële huishouding, administraties en waarderingsgrondslagen. Daarbij hoort ook het geven van garanties hoe met vertrouwelijke gegevens om te gaan.

Onderdeel van zo’n raadsvoorstel zullen uiteraard ook de benodigde inzet en kosten van de onderzoeksfase zijn.

## Relatie met andere gemeentelijke doelen, processen, visies/projecten

Tijdens de verkenningsfase voeren we de opdrachten van de raad en de activiteiten uit de programmabegroting 2024 ongewijzigd uit.

## Randvoorwaarden en middelen

Een fusie heeft impact op het kunnen realiseren van eigen ambities. Door het inrichten van een projectorganisatie met een goede bezetting, heldere structuur en duidelijke rollen kan die impact verminderd worden en de opdracht effectief en efficiënt uitgevoerd worden. Omdat in de programmabegroting 2024 niet in deze activiteit is voorzien, is een projectbudget nodig. Ten slotte vraagt deze opdracht aandacht voor informatievoorziening.

### *Projectorganisatie*

De gemeenteraad is bestuurlijk opdrachtgever. De raad geeft aan het college de opdracht om een verkenning uit te voeren en te onderzoeken of een herindeling met Wijdmeren wenselijk en mogelijk is. De gemeenteraad geeft als kader voor deze verkenning deze startnotitie mee aan het college. Het college informeert de gemeenteraad actief, met collegebrieven, beeldvormende sessies en/of mededelingen in de commissie Economie en Bestuur. Het college is bestuurlijk opdrachtnemer, met als verantwoordelijkheid om de opdracht van de raad uit te voeren. De wethouder financiën is als portefeuillehouder namens het college het eerste aanspreekpunt voor de gemeenteraad, in nauwe afstemming met de burgemeester. De wethouder financiën en de burgemeester voeren de verkennende gesprekken met het college van Wijdmeren.

De concerndirecteur is ambtelijk opdrachtgever. De projectleider is als ambtelijk opdrachtnemer verantwoordelijk voor de dagelijkse aansturing van de werkzaamheden die in de eigen organisatie moeten gebeuren tijdens de verkenning. De projectleider stuurt een projectteam aan, legt verantwoordelijkheid af aan de stuurgroep en is penvoerder voor raads- en collegestukken. Het projectteam bestaat ten minste uit een financieel adviseur, een communicatieadviseur, deskundigen (bedrijfsvoering, organisatie, dienstverlening, buurtenbeleid, projecten, openbare ruimte, etc) en een projectsecretaris, die o.m. verantwoordelijk is voor de archivering. Indien nodig wordt externe expertise ingezet.

Het dagelijks werk wordt aangestuurd in een stuurgroep, waarin de bestuurlijk opdrachtnemer, ambtelijk opdrachtgever en projectleider zitting hebben. De stuurgroep informeert de gemeentesecretaris en griffier actief.

### *Financiën: projectbudget*

Op basis van referentieprojecten is een eerste grove raming gemaakt van de kosten van de verkenningsfase. Die kosten van de verkenningsfase komen voor rekening van de gemeente Hilversum zelf. Het Rijk stelt pas financiering beschikbaar aan gemeenten die een herindelingsontwerp vaststellen.

Voor de verkenningsfase zijn nu deze kosten in beeld.

		<b>2024</b>
Projectorganisatie	Projectleiding	78.000
	Projectsecretaris en ondersteuning	49.920
	Communicatie	91.520
	Financieel adviseur	34.320

Extern advies (spiegelen)	25.000
Onderzoeken	50.000
Materiele kosten communicatie(-plan) en brede inwonerspeiling	50.000
<b>Subtotaal fase 1</b>	<b>378.760</b>

Voor deze kosten is geen budget beschikbaar. Wij melden ze aan bij de voorjaarsnota.

## Communicatie

Op een website komt een aparte pagina ‘herindeling Wijdemeren’.

Het uitgangspunt is dat alle informatie openbaar is, tenzij de financiële positie van de gemeente in het geding kan komen. In dat geval is het mogelijk om zaken in beslotenheid te bespreken.

Onderstaande tabel toont wie door wie wordt geïnformeerd en met inzet van welke middelen.

Wie	Door	Wanneer/hoe
Gemeenteraad	College B en W	Beeldvormende sessies, collegebrieven, mededelingen in commissie E&B
College	Stuurgroep (burgemeester en wethouder financiën)	Collegevergadering
Medewerkers organisaties	Gemeentesecretaris	Intranet en bijeenkomsten
Inwoners, bedrijven, instellingen & overige partners	College B en W	Bouwenaanhilversum.nl, in de raadhuisaan-huispagina, via de social mediakanalen en door een of meer informatiebijeenkomsten
Regio en regiogemeenten	College B en W (wethouder financiën)	Mededelingen in regionaal overleg

## Planning/tijdpad

Wij schatten in dat de verkennende fase tot de zomer van 2024 duurt. Daarin zal sprake zijn van een oriënterend en verdiepend gesprek tussen colleges, mogelijk gevolgd door een of meer bijeenkomsten van gemeenteraden van beoogde fusiepartners. Wij denken dat het goed is als raadsleden van beide gemeenten elkaar in 2024 ontmoeten en kennismaken door elkaar (bijvoorbeeld op de fiets) de eigen gemeente laten zien. De fase eindigt met een start/principebesluit dat door de gemeenteraden van de beoogde fusiepartners genomen wordt.

Als we doorkijken, is het realistisch dat een herindelingsontwerp eind 2024 kan worden vastgesteld en voor inspraak worden vrijgegeven. Het herindelingsadvies naar de provincie kan in 2025 gereed zijn. Dat maakt een herindeling per 1 januari 2027 mogelijk, wat herindelingsverkiezingen in november 2026 betekent. Als het herindelingsadvies in 2025 door de provincie naar het Rijk wordt gestuurd, zullen er naar verwachting geen reguliere gemeenteraadsverkiezingen in maart 2026 zijn.

Gegeven de complexiteit van het onderwerp, moeten we deze planning als ‘ambitieuw’ kwalificeren. Tegelijk denken we dat dit tempo noodzakelijk is voor het slagen van een herindeling, met welke partner Wijdemeren dat ook doet.

## Bijlage 1 – Eerste opzet voor verkennende peiling

	<b>Peiling 1: Q1 2024</b>
<b>Karakter</b>	Verkennend
<b>Kernvraag</b>	We willen weten wat leeft onder betrokkenen, wat hun kennisniveau is en welke aspecten van belang zijn voor een start/principebesluit. Dit zijn zaken die in een eventueel vervolg verder onderzocht worden.
<b>Deelname</b>	Focus op representativiteit: minimaal 400 respondenten (statistisch voldoende).
<b>Doelgroepen</b>	Keuze maken: inwoners, ondernemers, maatschappelijke partners
<b>Informereren</b>	Aanleiding voor Wijdmeren (waarom en waarom nu?), waarom moet Hilversum nadenken, wat is een fusie, hoe ziet Wijdmeren er uit?
<b>Consulteren</b>	<p><b>Bekendheid</b></p> <ol style="list-style-type: none"> <li>1. Bent u bekend met het fuseren van gemeenten in Nederland? (<i>ja, nee, nieuw voor mij</i>)</li> <li>2. Bent u bekend met het voornemen van Wijdmeren om te willen fuseren? (<i>ik volg het op de voet, ik volg het vrij goed, volg het een beetje, volg helemaal niet, wist niet dat het speelde</i>)</li> </ol> <p><b>Interesse</b></p> <ol style="list-style-type: none"> <li>3. Vindt u dit een interessant onderwerp (<i>ja, nee, geen mening</i>)?</li> <li>4. Wat zijn uw eerste gevoelens bij het onderwerp 'fuseren' (<i>geen, blij, gerustgesteld, hoopvol, tevreden, bezorgd, boos gefrustreerd, machteloos</i>)</li> </ol> <p><b>Verbondenheid</b></p> <ol style="list-style-type: none"> <li>5. Komt u wel eens in Wijdmeren? (<i>dagelijks, regelmatig, zo nu en dan, nooit</i>)</li> <li>6. Voelt u zich op een of andere manier verbonden met Wijdmeren? (<i>ja, nee, geen mening: open antwoord toelichting</i>)</li> <li>7. Vindt u Wijdmeren een belangrijk onderdeel van de identiteit van de regio Gooi en Vechtstreek, waartoe ook Hilversum behoort? (<i>ja, nee, geen mening</i>)</li> </ol> <p><b>Onderzoeken van mogelijkheden</b></p> <ol style="list-style-type: none"> <li>8. Hoe zou u het vinden als Hilversum en Wijdmeren de mogelijkheden voor een fusie onderzoeken? (<i>goed plan, acceptabel onder voorwaarden, slecht plan, maakt mij niet zoveel uit, geen mening</i>)</li> <li>9. Als u aan de toekomst van Hilversum denkt, wat vindt u dan het belangrijkste? (<i>behoud van voorzieningen, goede dienstverlening, inspraak van inwoners, gezonde gemeentefinanciën, een duidelijk toekomstplan, aandacht voor kernen en buurten, een sterke identiteit, lage kosten en belastingen, de kwaliteit van het lokale bestuur, inhoud...</i>) -&gt; deze aspecten moeten bij het vervolgonderzoek in beeld worden gebracht</li> </ol> <p><b>Verwachtingen</b></p> <ol style="list-style-type: none"> <li>10. In hoeverre bent u het eens met deze stellingen (<i>categorieën: helemaal mee eens tot helemaal niet mee eens</i>): <ol style="list-style-type: none"> <li>a. Van samenvoeging zal je als inwoner weinig of niks merken</li> <li>b. Een samenvoeging is alleen acceptabel als er geen grote veranderingen plaatsingen</li> <li>c. Samenvoegen biedt kansen voor inwoners en ondernemers van beide gemeenten</li> </ol> </li> </ol>

	<p><b>Draagvlak peilen in de volgende fase</b></p> <p>11. Bent u voornemens zich meer in dit onderwerp te gaan verdiepen? (<i>ja, nee, geen mening</i>)</p> <p>12. Op welke manier wilt u informatie kunnen vinden (<i>geen, op website, in H-A-H, op socials, nieuwsbrieven, informatieavonden</i>)?</p> <p>13. Welke informatie wilt u kunnen vinden? (<i>geen, hoofdlijnen, ik wil alle documentatie kunnen lezen, ...</i>)</p> <p>14. Op welke manier wilt u inbreng leveren in het vervolg van dit proces (<i>participatieladder: ik wil niet meedoen, ik wil alleen geïnformeerd worden, ik wil kunnen adviseren, ik wil kunnen meebeslissen</i>)</p> <p>15. Hoe vindt u dat de gemeente in de volgende fase het draagvlak moet peilen?</p> <ul style="list-style-type: none"> <li>• <i>Bij een representatieve groep van 100 a-select gekozen Hilversummers</i></li> <li>• <i>Met een enquête onder het bestaande, representatieve burgerpanel van ca 1200 Hilversummers</i></li> <li>• <i>Met een enquête onder zoveel mogelijk Hilversummers, ondernemers en maatschappelijke organisaties</i></li> <li>• <i>Door de mogelijkheid te bieden inbreng te leveren op een manier die bij u past.</i></li> </ul>
<b>Vormen</b>	Enquête
<b>Kanalen</b>	Bestaande panels onderzoeksbureau Burgerpanel en Ondernemerspanel van de gemeente Hilversum Via stakeholders die gevraagd zijn om de link te verspreiden Social mediakanalen van Hilversum Persbericht en nieuwsbericht op hilversum.nl

Peiling 2 (Q3 2024) zal meer ‘oordeelsvormend’ van karakter zijn met als kernvraag: is er – alle informatie afwegende – draagvlak in de samenleving? Is een fusie wenselijk en haalbaar? Input wordt verwerkt in herindelingsontwerp en -advies onder ‘draagvlak’.

Er kan gepeild worden over onderwerpen die in de eerste peiling naar voren zijn gebracht en zijn onderzocht. Denk aan onderwerpen als zeggenschap, dienstverlening en financiën. Dit leidt tot vragen als: wat vindt u van de voorgenomen fusie tussen Hilversum en Wijdemeren als voornemens X, Y en Z worden waargemaakt? (goed plan, acceptabel onder voorwaarden, slecht plan, maakt mij niet zoveel uit, geen mening)

Bij peiling 2 ligt de focus op maximale deelname: het doel is minimaal 4.000 respondenten, waarbij representativiteit gewaarborgd is.

Vormen kunnen zijn: interviews, enquêtes, een atelier en inspraakavonden.

## Bijlage 2 - Meer informatie over herindelingen

Er is in Nederland veel ervaring opgedaan met herindelingen. We doen u graag een aantal suggesties voor vindplaatsen van nuttige informatie die kan helpen een goed beeld te vormen:

- Nederlandse vereniging van raadsleden:
  - [Onderzoek naar effecten van gemeentelijke herindeling:](#)
  - <https://www.raadsleden.nl/actueel/nieuws/laat-raadsleden-wennen-aan-fusiegemeente>
- Vereniging Nederlandse gemeenten
  - [Overzicht herindelingen](#)
  - [Nieuws herindelingen](#)
- BZK
  - [Beleidskader gemeentelijke herindeling](#)
  - [Handboek gemeentelijke herindeling](#)
- Provincie Noord Holland
  - [Regionale bestuurskracht Gooi en Vechtstreek](#)
- Overige vindplaatsen
  - <https://herindeling.nl/>
  - [Kennisbank openbaar bestuur, efficiency bij herindelingen](#)
  - [Kennisbank openbaar bestuur, gemeentelijke herindeling](#)