

Beleidsnota ligplaatsenbeleid



LIGPLAATSEN

INHOUD

3	 1	Kern beleidsnota ligplaatsenbeleid
6	 1	Toetsingskader aanwijzing ligplaatsvakken
6	2.1	Nautische functie van vaarwegen
6	2.1.1	Theoretische vaarstrook (TVS)
7	2.1.2	Van Theoretische Vaarstrook naar Praktische Vaarstrook
8	2.1.3	Veiligheidsstrook en veiligheidszone
9	2.2	Funcities van vaarwegen die beperkingen stellen aan ligplaatsvakken
10	2.3	Funcities van vaarwegen die kansen bieden voor nieuwe ligplaatsen indien ze een toegevoegde waarde kunnen hebben
11	 1	Ligplaatsenvakken per gebruiksfunctie
11		Openbare en niet-openbare ligplaatsen
11	3.1	Openbare ligplaatsen
11	3.1.1	Wachtplaatsen (beroeps- en recreatievaart)
11	3.1.2	Ligplaatsen beroepsvaart/overnachtingsplaatsen beroepsvaart
11	3.1.3	Loswallen voor beroepsvaart
12	3.1.4	Passantenplaatsen voor recreatievaart
12	3.2	Niet-openbare ligplaatsen
12	3.2.1	Ligplaatsen voor bedrijfsactiviteiten
12	3.2.2	Ligplaatsen voor boten met een woonfunctie
13	3.2.3	Particuliere ligplaatsen voor recreatievaart, vakken verhuurd aan derden en ligplaatsconstructies
14	 1	Ligplaatsonthefing en handhaving
14	4.1	Ontheffing en huurovereenkomst
14	4.2	Toezicht en handhaving provinciale ontheffingen en overeenkomsten
14	4.3	Omgaan met ligplaatsen aanwezig op 1 januari 2018 binnen de PVS
16	 	Bijlagen
17	 	Bijlage 1 Korte samenvatting van de ligplaatsenbeleidsnota
19	 	Bijlage 2 Legenda
21	 	Bijlage 3 Procedure schema controle en handhaving
22	 	Bijlage 4 Link naar ligplaatsenkaart

KERN BELEIDSNOTA LIGPLAATSENBELEID

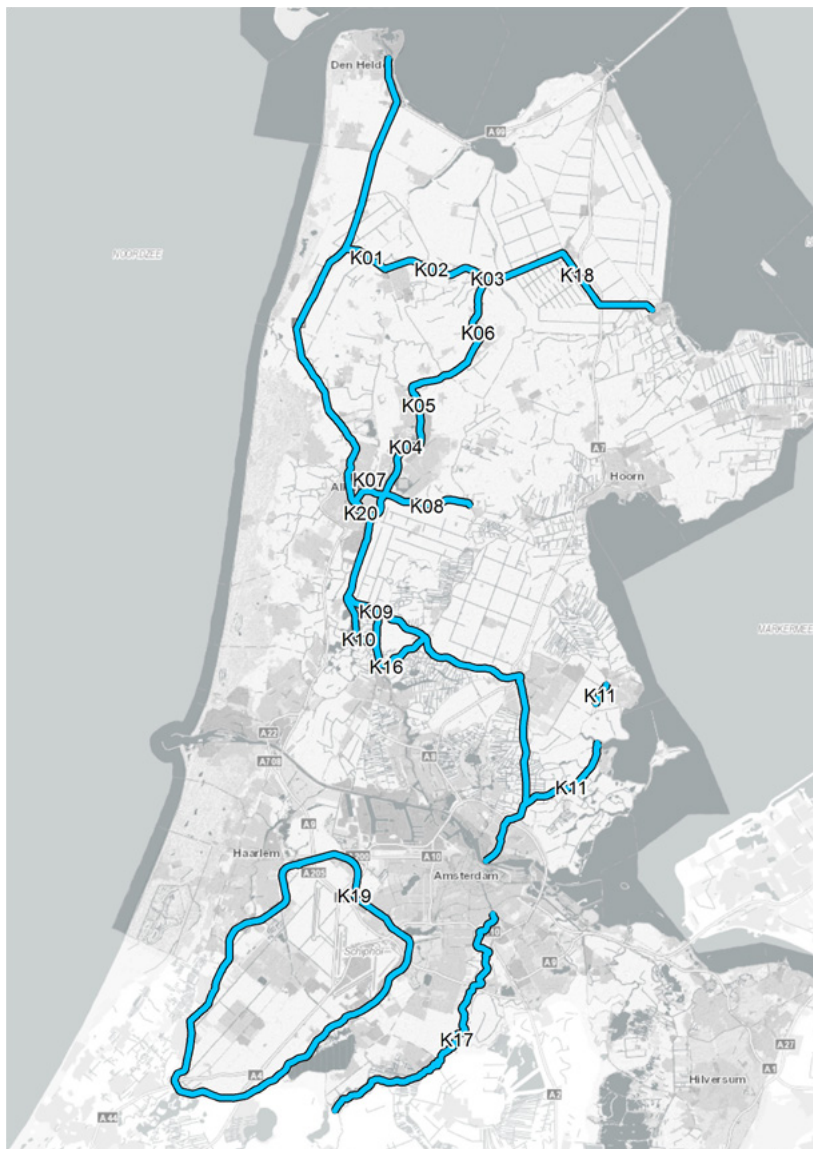
Aanleiding

De aanleiding voor het schrijven van deze Beleidsnota ligplaatsenbeleid is de noodzaak tot het actualiseren van het huidige beleid over waar wel en waar geen ligplaats¹⁾ mag worden genomen.

Bij deze actualisatie staan centraal:

- de illegale situaties en rechtsongelijkheid;
- het voorkomen van gevaarlijke situaties;
- een integrale benadering.

Figuur 1 | Overzichtsk kaart Provinciale Vaarwegen met overzicht vaarwegnummers.



¹ In dit beleid wordt verstaan onder het nemen van ligplaats: het permanent aangemeerd liggen aan wal, een steiger, ander schip of anker door vaartuigen en woonboten/woonschepen. Het tijdelijk verblijven op locaties die door plaatsing van verkeerstekens zijn uitgezonderd van het algemeen ligplaatsverbod zoals een 3x24 uur zone, een wachtplaats bij een brug of sluis, wordt hier niet beschouwd als 'ligplaats nemen'. Het aanbrengen van steigers wordt juridisch gezien als het realiseren of innemen van een ligplaats.

Areaal vaarwegen en huidig ligplaatsenbeleid

Provincie Noord-Holland heeft ongeveer 246 kilometer vaarweg in eigendom, is vaarwegbeheerder en onderhoudt het vaarwegprofiel.

De provincie heeft nog andere vaarwegen in eigendom, waarvan het vaarwegbeheer is overgedragen aan de waterschappen. Deze vaarwegen zijn met name van belang voor de recreatievaart en liggen buiten de scope van deze nota.

Op grond van de Scheepvaartverkeerswet (SVW) zijn Gedeputeerde Staten (GS)² het bevoegd gezag voor het nautisch beheer op de vaarweg. Het innemen van ligplaats en realiseren van steigers of andere bouwwerken op de provinciale vaarwegen is verboden, tenzij ontheffing is verleend. Aanvragen tot het verlenen van ontheffing van het algemeen ligplaatsverbod worden momenteel enkel getoetst aan de nautische- en waterbeheer-technische criteria.

Behoeftte aan herziening van het ligplaatsenbeleid

Uit onderzoek in 2013 en 2016 is naar voren gekomen dat er onvoldoende zicht is op de feitelijke situatie met betrekking tot ligplaatsen, steigers en aanmeergelegenheden.

Gebleken is dat de handhaving zich alleen gericht heeft op zeer gevaarlijke en onveilige nautische situaties.

Dit leidt tot de noodzaak van actualisatie van het huidige beleid.

Doel: provinciaal kader ligplaatsenbeleid in ligplaatsenkaart (digitale viewer) en achtergrondrapportage

Het doel van deze beleidsnota is het provinciaal kader voor het ligplaatsenbeleid voor de provincie Noord-Holland vast te leggen zodat op een onderbouwde wijze beslissingen genomen kunnen worden over het wel/of niet toestaan van ligplaatsen en steigers op of langs de provinciale vaarwegen. In deze beleidsnota staat beschreven welke afwegingen hierbij een rol spelen.

Missie: veilig en vlotte doorvaart voor de scheepvaart en balans met overige gebruiksfuncties

De missie van de provincie is om de provinciale infrastructuur zodanig te beheren dat deze bijdraagt aan de **bereikbaarheid en leefbaarheid** van de provincie. Voor de provinciale vaarwegen betekent dit dat alle vaarweggebruikers in de gelegenheid worden gesteld zo **veilig en vlot** mogelijk gebruik te maken van provinciale vaarwegen. Het ligplaatsenbeleid zorgt voor balans tussen de vaarwegfunctie en de overige gebruiksfuncties: wonen, recreëren, natuur, mobiliteit en waterhuishouding. Tevens biedt het een eenduidig en transparant beleid dat zorgt voor een duidelijk kader voor de toezicht en de handhaving.

Uitgangspunt: Steigers en/of ligplaatsen mogen ingenomen worden in een ligplaatsvak of buiten de PVS

Op basis van de genoemde uitgangspunten (zie ook hoofdstuk 2) kan een ligplaatsvak worden aangegeven in de vaarweg. Ontheffingen voor het innemen van een ligplaats of steiger worden enkel verleend als de betreffende ligplaats binnen een ligplaatsvak is gelegen. Op een digitale ligplaatsenkaart (de digitale viewer) staan de ligplaatsvakken aangegeven, waarmee duidelijk is waar wel en waar niet ligplaatsen ingenomen kunnen worden. Dit geldt voor alle vaartuigen, woonboten en steigers.

Tevens kunnen hier op basis van kansen (bijvoorbeeld recreatievaart) extra ligplaatsvakken aangewezen worden.

Overgangssituatie: Uitgangspunt 1 januari 2018

De situatie per 1 januari 2018 is als nulmeting genomen. Op de ligplaatsen en steigers die op dat moment zijn ingenomen wordt zo een ligplaatsvak vastgesteld, mits het aan de eisen van een vlotte en veilige scheepvaart en overige provinciale belangen voldoet (zie afwegingskader). Daar waar op basis van de andere belangen het niet mogelijk is om een ligplaatsvak vast te stellen, zal zoveel mogelijk het standstillprincipe van toepassing zijn. Dit betekent dat op dergelijke locaties geen nieuwe ligplaatsen en steigers mogelijk zijn, maar dat

2 GS besluiten uit 1993,1995,1996 en 2015

bestaande ligplaatsen en steigers wel kunnen worden ontheven, waarbij aanvullende voorwaarden aan de ontheffing verbonden kunnen worden, zoals bijvoorbeeld niet-overdraagbaarheid en beperkingen van de in te nemen ruimte.

Afwegingskader:

Het afwegingskader voor het definiëren van ligplaatsvakken is gebaseerd op nautische en waterbeheer-technische criteria, overige provinciale belangen en/of het beperken van schade door de scheepvaart aan de oevers, waterkeringen, landschappelijke- en natuurwetenschappelijke waarden. Hiervoor worden de volgende specifieke criteria gehanteerd:

- Nautische veiligheid is gegarandeerd:
 - de locatie ligt niet binnen de PVS (Praktische Vaar Strook);
 - de locatie ligt niet in de veiligheidszone (afstand >50 m) van een kunstwerk (brug,emaal, uitlaat, etc.);
 - de locatie ligt niet bij een loswal, wachtplaats, veiligheidszone vaarweg of p-plaats (3x24 uur).
- De locatie doet geen afbreuk aan natuur- en landschappelijke waarden of de waterkwaliteit. Hierbij wordt onder meer gekeken naar de impact op nabijgelegen natuurvriendelijke oevers (of locaties met potentiële natuurvriendelijke oevers), Natura 2000-gebieden, weidevogelleefgebieden, stiltegebieden, en cultuur historisch waardevolle gebieden, maar een locatiespecifieke analyse blijft noodzakelijk en wordt altijd uitgevoerd.

NB: Voor sommige locaties is al duidelijk dat de aanwezigheid van een ligplaatsvak afbreuk doet aan de bovengenoemde overige belangen. Een verzoek voor het definiëren van een ligplaatsvak op deze locaties is dus bij voorbaat niet erg kansrijk.

- De locatie biedt goede kansen voor waterrecreatie.
- Rekening houden met mogelijke trajecten genoemd in het onderzoeksrapport "Toekomst van goederen vervoer over water.

TOETSINGSKADER AANWIJZING LIGPLAATSVAKKEN

De basis voor het ligplaatsenbeleid is het nee-tenzijprincipe. Afmeren is alleen toegestaan indien hiervoor een ligplaatsvak is aangewezen. Dit is in lijn met het vigerend algemeen ligplaatsenverbod³. Dit hoofdstuk beschrijft het kader waarbinnen ligplaatsvakken worden toegekend. Een ligplaats kan worden toegekend als de nautische belangen, de overige provinciale belangen en het belang van het voorkomen of beperken van schade aan de oevers, waterkeringen, landschappelijke waarden en de natuurhistorische waarden niet in gevaar komen.

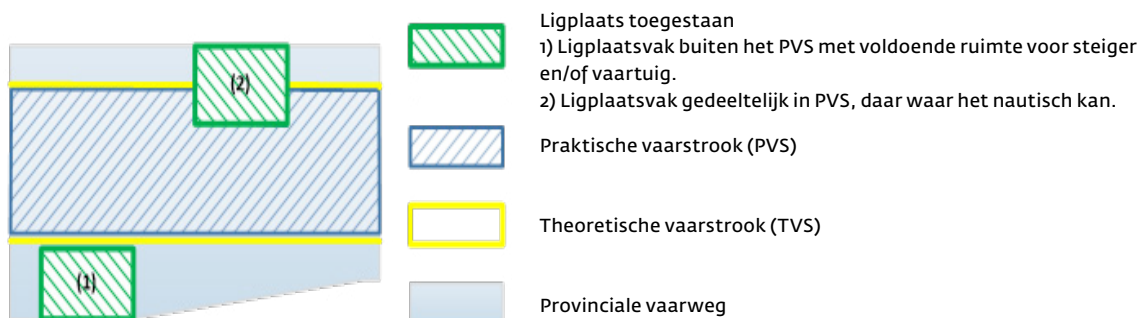
2.1 NAUTISCHE FUNCTIE VAN VAARWEGEN

Gedeputeerde Staten (GS) zijn bevoegd gezag voor de Scheepvaartverkeerswet (SVW). Als onderdeel van deze taak toetst GS of ligplaatsvakken aan het Binnenvaartpolitiereglement (BPR) en de verkeersbesluiten voldoen. Verder hanteert de Provincie de Richtlijnen Vaarwegen⁴ om het behoud van de nautische functie bij toekenning van ligplaatsvakken te beoordelen.

Primair, vanuit de nautische functie van vaarwegen kunnen ligplaatsen enkel worden toegestaan buiten de Theoretische Vaarstrook (zie ligplaats 1 in figuur 2), de veiligheidszone en de veiligheidsstrook (zie figuur 6 en 7). Vanwege de reeds gegroeide situatie is de “De Praktische Vaarstrook” een praktische aanpassing van de theoretische vaarstrook. Deze praktische invulling is tot stand gekomen door breder te zijn bij locaties, bochten, zwaaikommen, kruisingen en loswallen en smaller daar waar op 1-1-2018 al ligplaats ingenomen was en rekening houden met de minimale benodigde vaarwegbreedtes ter plaatse (zie ligplaats 2 Figuur 2).

De Praktische Vaarstrook (PVS) is dan ook maatgevend voor het verlenen van ontheffingen.

Figuur 2 | Schematisch voorbeeld met toekenning van ligplaatsen o.b.v. nautische functie vaarweg



De volgende paragrafen gaan dieper in op de nautische afwegingen die onderdeel vormen van het ligplaatsenbeleid.

2.1.1 Theoretische vaarstrook (TVS)

De provincie heeft de maximaal toegestane scheepsafmetingen en vaarwegprofielen vastgesteld. De vaarwegprofielen, gebaseerd op de maximale scheepsafmetingen, zijn berekend met behulp van de systematiek van de Richtlijnen Vaarwegen. De vastgestelde maximale scheepsafmetingen komen overeen met de CEMT-klasse van onze vaarwegen, maar wijken daar soms van af als gevolg van de beschikbare ruimte binnen een vaarweg. Het voorliggende ligplaatsenbeleid gebruikt de maximaal vereiste breedte van het theoretische vaarwegprofiel om de Theoretische Vaarstrook in een recht vak te bepalen.

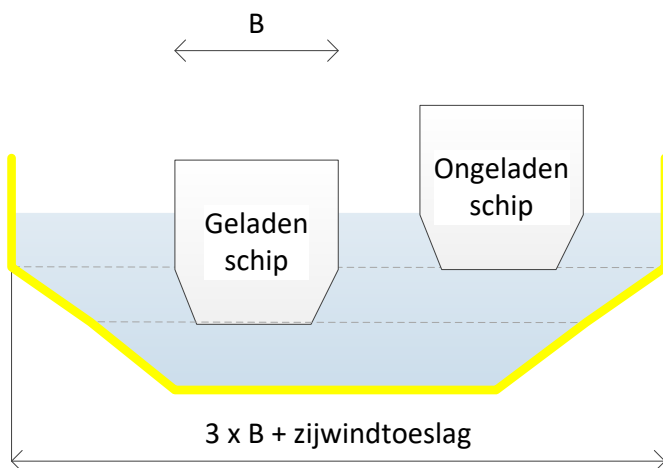
³ De provincie is nautisch beheerder van de provinciale vaarwegen (zie besluit provinciaal Blad 2015/13 van 2 februari 2015). Op grond van deze bevoegdheid heeft GS ligplaatsenverboden afgekondigd waarvan ontheffing kan worden verkregen, zie besluiten: • 1 juli 1993, nr. 93-900647 (provinciaal blad 1993, nr. 48); • 24 oktober 1995, nr. 95-9012565 (provinciaal blad 1995, nr. 66); • 5 september 1996, nr. 96-901097 (provinciaal blad 1996, nr. 43).

⁴ Rijkswaterstaat, december 2017, Richtlijn Vaarwegen 2017, ISBN: 978-90-9030674-2

Het vastgestelde vaarwegprofiel definieert de vereiste vaarwegbreedte op meerdere dieptes (minimaal benodigde vaarwegdiepte op de bodem van de vaarweg, in het kielvlak van het geladen schip en in het kielvlak van het ongeladen schip (zie figuur 3). De maximaal vereiste breedte is gelijk aan driemaal de breedte van het maximaal toegestane schip vermeerderd met een zijwindtoeslag.

Het voorliggende ligplaatsenbeleid gebruikt de maximaal vereiste breedte van het vaarwegprofiel om de Theoretische Vaarstrook in een recht vaarwegvak te bepalen.

Figuur 3 | Krap vaarwegprofiel conform Richtlijn Vaarwegen



De Theoretische Vaarstrook omvat de noodzakelijke theoretische doorvaartruimte voor een veilige en vlotte afwijking van het (beroeps-)scheepvaartverkeer onder alle omstandigheden ook bij, bochten, zwaaikommen, kruisingen van vaarwegen en loswallen.

2.1.2 Van Theoretische Vaarstrook naar Praktische Vaarstrook

TVS verbreden in bochten, zwaaikommen en kruisingen

In de digitale viewer is bij de Praktische Vaarstrook bij bochten, zwaaikommen, kruisingen van vaarwegen en loswallen een extra verbreding opgenomen conform de Richtlijnen Vaarwegen (zie figuur 4).

Figuur 4 | Voorbeeld Vergroting PVS in bocht



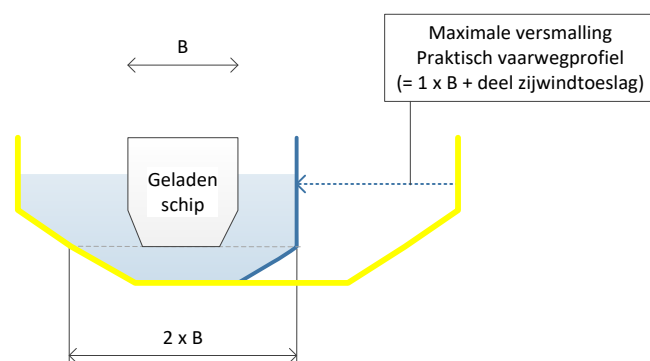
PVS versmallen bij reeds ingenomen ligplaatsen op peildatum 1-1-2018

Enkele provinciale vaarwegen geen deel uitmakend van het Kernnet goederenvervoer over water, hebben een dermate lage scheepvaartintensiteit, gekoppeld aan de in de praktijk onoplosbare problemen (in combinatie met de aanwezigheid van woonboten), dat het gerechtvaardigd is om de TVS aldaar te versmallen zonder dat de nautische veiligheid in het geding komt. In de uitwerking wordt beoordeeld of hiervoor flankerende (verkeers-) maatregelen nodig zijn.

De Theoretische Vaarstrook kan versmald worden indien wordt voldaan aan de volgende vier eisen.

- Na versmalling blijft tenminste een enkelstrooksprofiel conform de Richtlijn Vaarwegen over (zie figuur 5) waarbij de benodigde zijwindtoeslag per situatie is bepaald.
 - De versmalling treedt op over een aaneengesloten lengte die korter is dan 2 kilometer. Er geldt een vorm van verkeersregeling of er zijn passeerplaatsen aangelegd; een snelheidsbeperking (indien uitvoerbaar) voor de scheepvaart zou, indien nodig geacht in samenhang met andere verkeersmaatregelen, als een vorm van verkeersregeling kunnen gelden.
- Er is een veiligheidsanalyse uitgevoerd waaruit blijkt dat de nautische veiligheid niet in het geding komt.

Figuur 5 | Maximaal toegestane versmalling tot enkelstrooks profiel



Enkele delen van provinciale vaarwegen zijn in de huidige situatie onvoldoende breed voor het vastgestelde krappe vaarwegprofiel. Daar ligt de Theoretische Vaarwegstrook op de oever en is de Praktische Vaarwegstrook aangepast aan de werkelijk aanwezige situatie.

2.1.3 Veiligheidsstrook en veiligheidszone

De Veiligheidszone is een gebied in de vaarweg waar de veiligheid van het scheepvaartverkeer extra ruimte vraagt. Het innemen van ligplaatsen kan daar een ongewenst effect hebben op de vlothed en veiligheid van het doorgaande scheepvaartverkeer. Voorbeelden van dergelijke zones zijn gebieden rond bruggen, sluisen, loswallen, waterstaatkundige constructies en kruispunten. Deze zijn opgenomen in de PVS. Bij objecten in, over en langs de vaarweg kunnen de instandhouding en de bruikbaarheid van de vaarweg in het geding zijn. Te denken valt aan schade aan deze objecten als gevolg van brand of explosie. De Veiligheidszone dient vrij te zijn van obstakels en is nodig voor het veilig manoeuvreren nabij kunstwerken en loswallen. Bij aanwezigheid van een remmingwerk kan, na een brede afweging van belangen, een ligplaatsvak achter het remmingwerk onder voorwaarden ontheven worden.

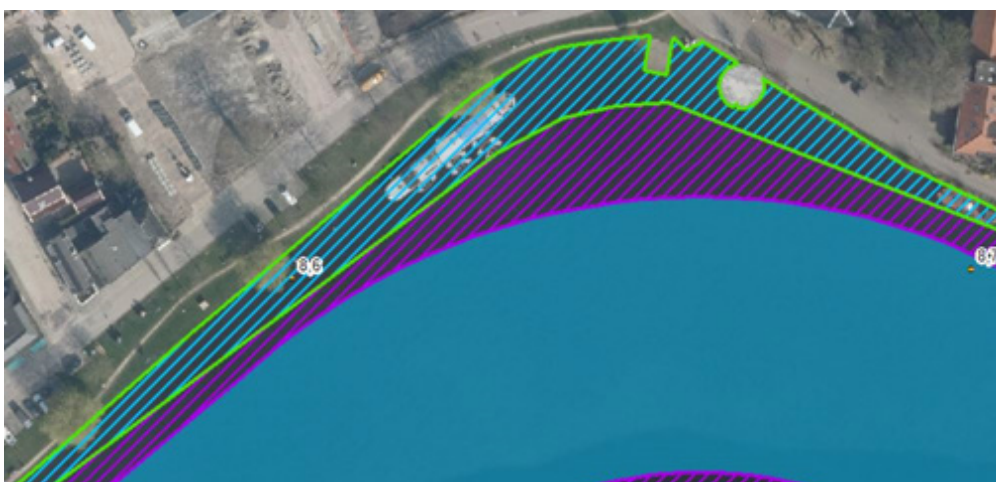
De volgende afmetingen gelden voor de veiligheidszone (zie figuur 6): voor vaarwegen met CEMT III-klasse of groter: 50 meter, Voor overige vaarwegen: 25 meter.

Figuur 6 | Veiligheidszone bij kunstwerken (25 & 50 m). Theoretische Vaarstrook gele lijn, veiligheidszone paars vlak, PVS blauw vlak



De Veiligheidsstrook is een bufferstrook tussen de varende schepen en de stilliggende objecten binnen een ligplaatsvak en heeft als doel de nautische veiligheid te bevorderen. Figuur 7 toont een voorbeeld van een dergelijk veiligheidsstrook.

Figuur 7 | (Voorbeeld Veiligheidsstrook) ligplaatsvak recreatievaartuigen groen met blauwe arcering, in een bocht waar veiligheidsstrook paars gearceerd, en waar de PVS blauw vlak.



Er mag geen ligplaats genomen worden binnen een veiligheidsstrook er mag in verband met de nautische veiligheid alleen ligplaats genomen worden binnen het aangrenzende ligplaatsvak.

2.2 Functies van vaarwegen die beperkingen stellen aan ligplaatsvakken

Provinciale vaarwegen kennen naast de scheepvaartfunctie ook overige gebruiksfuncties: wonen, recreëren, natuur, mobiliteit en waterhuishouding.

In het geval van het toetsen van ontheffingsaanvragen weegt de provincie daarom ook de belangen van de andere beleidssectoren af. De overige belangen zijn uitgewerkt in de viewer. Op de digitale beschikbare ligplaatsenkaart (viewer) is te zien waar andere belangen de vaarwegen raken of overlappen. Met name de beleidsdoelen voor weidevogelgebieden, stiltegebieden, ecologische zones en de cultuurhistorische aspecten zijn van belang. Bij aanvragen van ontheffingen geldt dat het standstillprincipe per 1 januari 2018 van toepassing is als er een afweging moet plaatsvinden met genoemde andere beleidsdoelen. Als andere belangen prevaleren kan er een ontheffing afgegeven worden onder voorwaarden. (Zie ook paragraaf 4.3).

Momenteel is het niet mogelijk om een ontheffing in het kader van het vaarwegbeheer te weigeren op grond van regelgeving waarvoor het hoogheemraadschap of een gemeente het bevoegd gezag zijn en verwijst de provincie naar de belangen van andere overheden die beleid en regelgeving kunnen formuleren ten aanzien van het innemen van een ligplaats. Het betreffende waterschap stelt als watersysteembeheerder beleid en regels ter bescherming van het watersysteem vast. Deze regels worden doorgaans in de keur (dé verordening van het waterschap) opgenomen. Het gaat bijvoorbeeld om bepalingen dat niet zomaar objecten in, op of aan oevers mogen worden geplaatst of ter bescherming van de doorstroming van de waterhoeveelheid.

Gemeenten reguleren het gebruik van de openbare ruimte en kunnen vanuit deze rol door middel van bestemmingsplannen of verordeningen regels stellen aan het nemen van ligplaats. De gemeente kijkt hierbij naar aspecten als openbare orde, veiligheid en het stadsgezicht.

2.3 Functies van vaarwegen die kansen bieden voor nieuwe ligplaatsen indien ze een toegevoegde waarde kunnen hebben.

De provinciale vaarwegen kennen ook een gebruiksfunctie voor de recreatievaart en zijn daartoe ook opgenomen in het landelijke basisrecreatietoervaartnet (BRTN)¹ en deels in de staandemastroutes. De provincie heeft een grote ambitie op het gebied van waterrecreatie (Visie Waterrecreatie in Noord-Holland in 2030). Het is de doelstelling van de provincie om zowel de economische als de maatschappelijke waarde van waterrecreatie in Noord-Holland te versterken.

Ligplaatsen vormen een belangrijke voorziening om de verbinding tussen land en water mogelijk te maken, om te genieten van ruimte, rust, natuur, landschap, stilte of om een (cultuurhistorische) bestemming te bezoeken. Daarom draagt de provincie in de vorm van verschillende stimuleringsregelingen bij aan het bevorderen van het gebruik van de Noord-Hollandse wateren. Deze regelingen richten zich specifiek op het realiseren van fysieke voorzieningen, zoals steigers en afmeervoorzieningen voor recreatie- en passagiersvaart. Vanuit het provinciale belang van waterrecreatie is er behoefte aan maatwerk, om daar waar mogelijk en gewenst, nieuwe ligplaatsen te creëren.

LIGPLAATSENVAKKEN PER GEBRUIKSFUNCTIE

In hoofdstuk 2 is het toetsingskader voor de aanwijzing van ligplaatsvakken uitgewerkt. Dit hoofdstuk gaat nader in op de aanwijzing van de ligplaatsvakken voor de diverse gebruiksfuncties en de specifieke aspecten die daarbij horen.

Openbare en niet-openbare ligplaatsen

Op aangewezen plaatsen met een bepaalde gebruiksfunctie mag door bepaalde categorieën scheepvaart ligplaats genomen worden voor een bepaald doel en duur. Dit zijn openbare ligplaatsen. Deze locaties zijn door middel van verkeerstekens en aanwijzingstekens kenbaar gemaakt.

Er zijn verschillende soorten openbare ligplaatsen:

- wachtplaatsen (beroeps- en recreatievaart);
- ligplaatsen beroepsvaart/overnachtingsplaatsen beroepsvaart;
- loswallen voor beroepsvaart;
- passantenplaatsen voor recreatievaart.

Niet-openbare ligplaatsen zijn ligplaatsen waarvoor ontheffing is verleend van het algemeen ligplaatsverbod:

- ligplaatsen voor bedrijfsactiviteiten;
- ligplaatsen voor boten met een woonfunctie;
- particuliere ligplaatsen voor recreatievaart;
- vakken verhuurd aan derden en ligplaatsconstructies.

3.1 OPENBARE LIGPLAATSEN

3.1.1 Wachtplaatsen (beroeps- en recreatievaart)

Bij beweegbare bruggen en bij sluizen zijn wachtplaatsen voor de beroeps- en recreatievaart aanwezig zodat schepen in afwachting van het bedienen van de brug/sluis of wanneer de brug/sluis in storing is korte of langere tijd af kunnen meren. Wachtplaatsen voor beroeps- en recreatievaart liggen in principe aan stuurboordzijde van de vaarweg, maar als gevolg van de plaatselijke situatie kan de opstelling van dit principe afwijken. Wachtplaatsen voor recreatievaart liggen bij voorkeur zo dicht mogelijk bij de brug, tussen de wachtplaats van de beroepsvaart en de brug in. Hoewel wachtplaatsen zich meestal binnen de veiligheidszone van het kunstwerk bevinden, is het toegestaan om hier voor een korte periode ligplaats te nemen of te meren in afwachting van de eerstvolgende brug- of sluisbediening of in geval van storing van de brug of sluis, indien het nautische belang dit toelaat.

3.1.2 Ligplaatsen beroepsvaart/overnachtingsplaatsen beroepsvaart

Om het schippers mogelijk te maken zich aan de rusttijden te houden zoals voorgeschreven in de Binnenvaartwet zijn er overnachtingsplaatsen langs de vaarweg. Ze zijn bedoeld om een veilige ligplaats voor doorgaans één nacht of een weekeinde te bieden. De overnachtingsplaatsen kunnen zich aan vrijstaande palen bevinden of in daartoe ingerichte overnachtingshavens.

In de digitale viewer is geen specifiek onderscheid gemaakt voor dit soort ligplaatsen.

3.1.3 Loswallen voor beroepsvaart

Loswallen zijn bestemd voor het laden en lossen van goederen en bevinden zich parallel aan de vaarweg langs een talud of damwand. Bij loswallen heeft het aanmeren voor laden en lossen een zeer tijdelijk karakter. De provincie heeft een aantal openbare loswallen in beheer.

Loswallen moeten zijn aangegeven met verkeerstekens. Door plaatsing van verkeerstekens ontstaat er een ontheffing van het algemeen ligplaatsverbod. Een aparte/individuele ontheffing hoeft dan niet meer te worden verleend.

Loswallen worden bij voorkeur ingekast in de oever, zodat de doorgaande scheepvaart niet wordt gehinderd. Bij een loswal kan een schip ook tijdelijk gedeeltelijk in de PVS liggen, echter dit is van korte duur en de minimale maat van enkelstrooksprofiel blijft aanwezig.

De loswallen voor de beroepsvaart zijn in de digitale viewer aangegeven door middel van een oranje kader met oranje arcering.

3.1.4 Passantenplaatsen voor recreatievaart

Voor de doorgaande recreatievaart heeft de provincie op diverse plaatsen passantenplaatsen in beheer en onderhoud. Deze passantenplaatsen zijn bedoeld voor kortdurend gebruik door de recreatievaart, in de regel maximaal 3 x 24 uur, en kunnen worden gebruikt voor het kort aanmeren voor een toeristisch bezoek, overnachten of het doen van boodschappen. Passantenplaatsen en dergelijke bevinden zich dan ook vaak nabij een dorps- of stadscentrum. De maximaal toegestane duur is middels een verkeersbesluit op bebording (BPR) aangegeven. De nautische veiligheid kan worden vergroot door het nemen van aanvullende maatregelen zoals snelheidsbeperkingen. Als voorwaarde kan verder worden gesteld dat de passantenhaven enkel in het zomerseizoen mag worden gebruikt.

De passantenplaatsen voor de recreatievaart zijn in de digitale viewer aangegeven door middel van een groen kader met groene arcering.

3.2 NIET-OPENBARE LIGPLAATSEN

3.2.1 Ligplaatsen voor bedrijfsactiviteiten

De beroepsvaart neemt vaak ligplaats in voor laden en lossen. Andere vormen van ligplaatsen nemen voor bedrijfsactiviteiten zijn ligplaatsen ten behoeve van scheepsreparatiebedrijven of ten behoeve van de passagiersvaart/cruiseschepen o.a. in Amsterdam en Alkmaar. Ligplaatsen met een bedrijfsactiviteit hebben een transport en/of een economisch belang. Met de ontheffing kan ligplaats worden genomen in een aangewezen ligplaatsvak. Voor ligplaatsen voor bedrijfsactiviteiten gelden dezelfde uitgangspunten voor ligplaatsen innemen zoals beschreven in hoofdstuk 2. Bij voorkeur zijn ligplaatsen voor bedrijfsactiviteiten gelegen in een inkassing of insteekhaven.

Voor ligplaatsen voor bedrijfsactiviteiten met uitzondering van commerciële steigers wordt een algemene ligplaatsontheffing verleend. Daarin is er een totaal vak vastgelegd met een maximale breedte en lengte (aangegeven met HA-paaltjes en coördinaten van het ligplaatsvak).

Commerciële steigers (tijdelijk aanmeren bij restaurants, aanlegsteigers voor waterfietsen, drijvende terrassen etc.) krijgen een aparte ontheffing vanwege commerciële doeleinden. De ligplaatsen voor bedrijfsactiviteiten zijn in de digitale viewer aangegeven door middel van een groen kader met wit vlak.

3.2.2 Ligplaatsen voor boten met een woonfunctie

In de vaarwegen van de provincie Noord-Holland bevinden zich betrekkelijk veel woonboten. Woonboten kunnen nadelige effecten hebben op de doorvaartfunctie van de vaarweg, doordat voor de bescherming van het woongenot (voorkomen van hinder en schade door golfslag en zuiging) soms een verkeersbesluit nodig is waarbij een beperkte maximale snelheid is vastgesteld voor het passerend scheepvaartverkeer. Naast een ontheffing van de provincie is er voor het permanent afmeren van een woonboot tevens toestemming nodig van de betrokken gemeente (bestemmingsplan) en het waterschap/ hoogheemraadschap (keur). Voor woonboten zijn specifieke vakken aangewezen en opgenomen in de digitale viewer (groen kader met bruine arcering, figuur 8). Deze vakken zijn specifiek omdat er een relatie is met het nautische belang vanwege de koppeling tussen ligplaatsen voor woonboten en voor verlaging van de maximumsnelheid ter plaatse. De provincie onderkent de belangen van bestaande ligplaatsen van drijvende woningen en heeft voor bestaande situaties waar mogelijk de TVS in de Praktische vaarstrook aangepast aan de ligging van de woonschepen zoals in paragraaf 2.1.2 is uitgewerkt.

Figuur 8 | Ligplaatsen met een woonfunctie in de digitale viewer

3.2.3 Particuliere ligplaatsen voor recreatievaart, vakken verhuurd aan derden en ligplaatsconstructies

Langs particuliere oevers worden vaak ligplaatsen ingenomen in de vaarweg van de provincie, die voornamelijk fungeren als thuishaven. Vaak zijn in de vaarwegen van de provincie ook ligplaatsconstructies zoals steigers en afmeervoorzieningen aanwezig, met of zonder vergunning. Daar waar een grote concentratie van recreatieschepen dan wel constructies aanwezig zijn en deze niet in strijd zijn met andere belangen zijn ligplaatsvakken voor recreatieschepen ingetekend, waarbinnen ontheffingen worden verleend.

Op diverse locaties zijn de ligplaatsvakken verhuurd aan gemeenten, waterschappen of aan watersportverenigingen. Daar zijn aparte contracten voor afgesloten waarbij de gehele ligplaatsstrook een ontheffing heeft en waarbij er een huurovereenkomst is afgesloten.

De particuliere ligplaatsen zonder commercieel karakter zijn aangegeven door een groen kader met een blauwe arcering figuur 9. Vakken verhuurd aan derden en ligplaatsconstructies zijn in de digitale viewer aangegeven door middel van een groen kader met wit vlak (vanwege het commerciële karakter).

Figuur 9 | Particuliere ligplaatsen in de digitale viewer

LIGPLAATSONTHEFFING EN HANDHAVING

Het in deze beleidsnota beschreven beleid voor het wel of niet afgeven van een ontheffing voor een ligplaats of steiger vormt het kader voor het reguleren van nieuwe en bestaande situaties. Door middel van een juiste afhandeling van calamiteiten en incidenten, duidelijke registratie van vergunningen, ontheffingen, huurovereenkomsten, betalingen en een klantvriendelijke organisatie en werkwijze wordt er invulling gegeven aan dit beleid.

4.1 ONTHEFFING EN HUUROVEREENKOMST

Uitgangspunt voor een ligplaatsontheffing is dat een ontheffing mogelijk is als een ligplaats of een voorziening voor ligplaatsnemen volledig in een ligplaatsvak valt.

Voor het creëren van kansen voor waterrecreatie kunnen nieuwe ligplaatsvakken gedefinieerd worden waarbij hetzelfde afwegingskader wordt toegepast. In de toekomst zal ook rekening gehouden moeten worden met de kansen voor het goederen vervoer op het water.

Dit geldt voor de niet-openbare ligplaatsen voor woonschepen, particuliere recreatieschepen- en steigers, bedrijfsactiviteiten en loswallen. Voor het gebruikmaken van wachtplaatsen, overnachtingsplaatsen, autoafzetplaatsen voor de beroepsvaart, loswallen en 3x24 uursstroken voor de recreatievaart is geen ontheffing vereist mits deze zones door verkeerstekens als zodanig zijn aangeduid.

Indien een ontheffing is verleend voor een ligplaats of steiger wordt voor het gebruik van vaarwegen die provinciaal eigendom zijn een overeenkomst voor de huur van het oppervlaktewater opgemaakt: de huur-overeenkomst.

De gebruiker is jaarlijks een bedrag verschuldigd aan de provincie voor het gebruik van het oppervlaktewater. Dit zijn eenmalige leges voor ontheffingen en jaarlijkse huurpenningen voor de huurcontracten.

4.2 TOEZICHT EN HANDHAVING PROVINCIALE ONTHEFFINGEN EN OVEREENKOMSTEN

Bij afgifte van de ontheffingen en huurovereenkomsten worden de vaartuigen, steigers en drijvende objecten voorzien van een digitaal vignet. De houder van een ontheffing dient een door de provincie ter beschikking gesteld vignet (of een ander nader te bepalen registratiesysteem), op het vergunde object te bevestigen ten behoeve van toezicht en handhaving.

Bij controle door de vaarweginspecteurs van de Provincie Noord-Holland wordt gecontroleerd of de ligplaats juist is ingenomen en/of voldaan wordt aan het afdragen van de eventuele leges en huurpenningen.

Indien bij toezicht afwijkingen worden geconstateerd zal handhaving volgen. In eerste instantie zal de overtreder worden aangesproken op de geconstateerde overtreding. In tweede instantie is het mogelijk om verdere handhaving over te dragen aan de Regionale uitvoeringsdienst Noord-Holland-noord.

4.3 OMGAAN MET LIGPLAATSEN AANWEZIG OP 1 JANUARI 2018 BINNEN DE PVS

De situatie van 1 januari 2018 is als basis gebruikt voor het bepalen van de ligplaatsvakken en de aantallen vaartuigen met of zonder ontheffing, en daarnaast het opstellen van een digitale kaart.

Vanaf 1 januari 2019 gelden de nieuwe beleidsregels waarbij vaartuigen, woonboten en steigers die binnen een ligplaatsvak liggen een ontheffing, vignet en/of een huurcontract verkrijgen. Daarbij is al gekeken naar de overige belangen van de Provincie Noord-Holland. Bij nieuwe aanvragen wordt direct afgewogen of een ligplaats ingenomen kan worden na een brede afweging van belangen.

De onderstaande drie opties zijn dan mogelijk.

Eindigend gedogen: Deze optie is erop gericht dat de huidige eigenaar/gebruiker de ligplaats kan blijven gebruiken maar dat deze niet overgedragen kan worden aan een ander natuurlijk of rechtspersoon. Deze situatie zal zich vaak voordoen wanneer de veiligheid van het scheepvaartverkeer niet in geding is en er sprake is van een reeds jarenlang gegroeide situatie (het redelijkheids- en billijkheidsbeginsel). Uitgangspunt hierbij is wel dat de aard en omvang van een object 'bevroren' wordt door de feitelijke situatie nauwkeurig vast te leggen. Deze situatie dient ongewijzigd te blijven. Het is dan bijvoorbeeld niet toegestaan het object te vervangen door een ander object, het uit te breiden in enige dimensie (lengte, breedte of hoogte) of er delen aan of bij te plaatsen (vast noch drijvend). Het plegen van regulier onderhoud ten behoud van de functie van het object is toegestaan.

Handhavend optreden: De situatie is dusdanig onwenselijk (bijvoorbeeld vanwege dwingende nautische veiligheidsaspecten), dat de reeds ingenomen ligplaats vrijgemaakt moet worden. De impact van dit optreden kan groot zijn voor de gebruikers. De provincie zal in deze situaties zeer zorgvuldig handelen om in eerste instantie met de betrokkene in overleg gaan om bijvoorbeeld te zoeken naar een alternatieve locatie of tot een eindigende tijdsperiode te komen.

(Alsnog) aanwijzen van een ligplaatsstrook: Deze situatie kan zich voordoen wanneer na overleg met betrokkenen en een nadere afweging binnen het toetsingskader het aanwijzen van een extra ligplaatsvak toch gewenst is. Denk hierbij bijvoorbeeld aan een noodzaak voor een ligplaats ten behoeve van de bereikbaarheid van een woning.

BIJLAGEN

BIJLAGE 1: KORTE SAMENVATTING VAN DE
LIGPLAATSENBELEIDSNOTA

BIJLAGE 2: LEGENDA

BIJLAGE 3: PROCEDURE SCHEMA CONTROLE EN
HANDHAVING

BIJLAGE 4: LINK NAAR LIGPLAATSENKAART

KORTE SAMENVATTING VAN DE LIGPLAATSENBELEIDSNOTA

DE BELEIDSNOTA SAMENGEVAT

De provincie stelt dat vanwege de nautische en alle overige belangen binnen de Provincie Noord-Holland geen ligplaatsen mogen worden ingenomen en geen steigers mogen worden geplaatst zonder een ontheffing. Daar waar de Provincie Noord-Holland eigenaar is van de vaarwegen mag geen ligplaats worden ingenomen zonder dat met de Provincie Noord-Holland een huurcontract is afgesloten.

Het afwegingskader voor het definiëren van ligplaatsvakken is gebaseerd op nautische- en waterbeheer-technische criteria, andere provinciale belangen en het belang van het beperken van schade door de scheepvaart aan oevers, waterkeringen, landschappelijke- en natuurwetenschappelijke waarden. Hiervoor worden de onderstaande specifieke criteria gehanteerd.

- Primair uit nautisch belang verleent de Provincie Noord-Holland geen ontheffingen voor het innemen van een ligplaats of het maken van een steiger in de PVS (Provinciale Vaarstrook) of een deel daarvan.
- Ook bij kunstwerken, loswallen alsmede in de zogenaamde veiligheidszone in de veiligheidsstrook tussen ligplaatsvak en de PVS is het ligplaatsen innemen en steigers hebben en houden niet toegestaan.
- Ligplaatsen kunnen worden ingenomen met een ontheffing inclusief het digitale vignet in een ligplaatsvak met de beoogde bestemming van sport/recreatie, woonboten alsmede in commercieel bestemde ligplaatsvakken.
- Steigers met een maximale breedte van 6.0 m x 1.20 m kunnen met ontheffing worden geplaatst.
- Overige kansen voor het innemen van de ligplaatsen en plaatsen van steigers met ontheffing liggen in de bestaande ligplaatsvakken in de provinciale vaarwegen.
- Daarnaast kent de provincie het vrij innemen van een ligplaats in een ligplaatsvakken met een 3x 24- uurs regeling, (dit betekent dat er maximaal 3 x 24 uur aangemeerd mag worden in de daarvoor bestemde ligplaatsvakken). Er zal minimaal een week tussen moeten zitten om terug te keren in hetzelfde ligplaatsvak om overige vaartuigen ook de gelegenheid te geven een ligplaats in te mogen nemen in de daarvoor bestemde ligplaatsvakken.
- Aanvragen voor nieuwe ligplaatsen en steigers buiten de PVS worden in behandeling genomen alleen dan als de ligplaats en/of steiger volledig buiten de PVS valt. Dan wordt er een afweging gemaakt of er geen gevaar is voor de scheepvaart en er geen schade aan de oevers kan ontstaan. Daarnaast worden andere belangen van de provincie, zoals cultuurhistorie, stiltegebieden, ecologische verbinding-zones, weidevogelgebieden, Natura 2000 waterkwaliteit en overige belangen afgewogen. Afweging vindt ook plaats op gebied van kansen voor de recreatie vaart en goederenvervoer over het water.
- Ook andere overheden zoals waterschappen en gemeenten kennen hun verordeningen en regels en zullen in de algehele belangenafweging meegenomen worden.

De bovenstaande regels zijn weergegeven in een interactieve viewer waarin naast deze regels ook de overige belangen zijn weergegeven. Vaartuigen met de ontheffingen zijn zichtbaar voor de controle en handhaving.

Loswal en ligplaatsen

Niet alle loswallen zijn nog in gebruik bij bedrijven of worden überhaupt nog gebruikt. In principe kan daar voor het in en uitstappen van passagiers geen probleem zijn. Het innemen van een ligplaats past niet in de gehanteerde uitgangspunten van dit beleid. Indien het mogelijk zou zijn, na afwegingen van kansen en belemmeringen, kan de provincie een nieuw ligplaatsvak toewijzen aan de gehele of gedeeltelijke loswal, mits dit niet de door de provincie en andere overheden te behartigen belangen schaadt.

Eigendom niet van invloed

De PVS kan geheel of gedeeltelijk eigendom zijn van andere overheden of derden. Dit laat onverlet de verplichting om een ontheffing met vignet bij de provincie aan te vragen. Te allen tijden wordt gekeken of dit geen gevaar en/of schade toebrengt aan de belangen van de Provincie Noord-Holland, waterschappen en /of gemeenten.

Ruimte tussen oever en PVS

Een steiger mag een maximale afmeting van 1.20 meter bij 6.00 meter hebben mits er voldoende ruimte tussen PVS en oever is en er geen andere belangen van provincie, gemeenten en waterschappen aanwezig zijn op de aangevraagde locatie. Een combinatie van steiger en een ligplaats is alleen mogelijk als voor zowel de steiger als de ligplaats een brede afweging van belangen heeft plaatsgevonden. Het aanmeren van een vaartuig kan alleen met ontheffing. Het innemen van ligplaats aan een steiger in of gedeeltelijk in de PVS wordt niet toegestaan.

Ligplaatsvakken met economische belangen

Ligplaatsvakken in de vaarwegen van de Provincie Noord-Holland kunnen aan andere instanties en ander overheden verhuurd worden. Er worden één ontheffing met vignet en één huurcontract opgesteld. De vignetten worden beschikbaar gesteld aan de huurder van het ligplaatsvak.

2
BIJLAGE

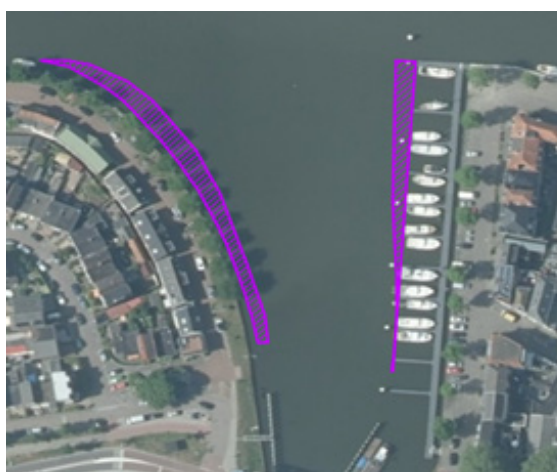
LEGENDA



Praktische Vaarstrook Provincie Noord-Holland



Veiligheidszone objecten



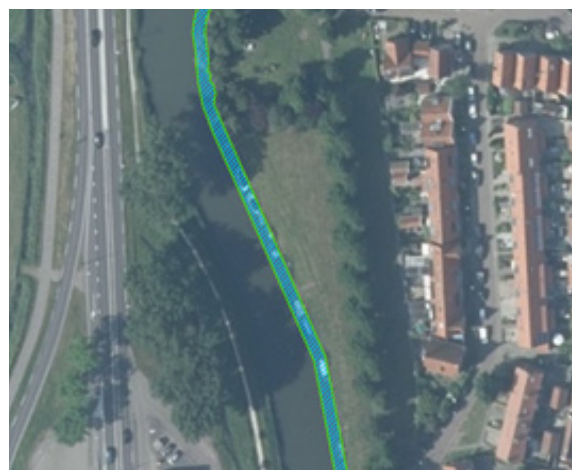
Veiligheidszone vaarwegen



TVP vervallen, vervangen door PVS



Ligplaats sport/recreatievaart 3x24 u



Ligplaatsvak sport/recreatievaart



Ligplaatsvak woonboten



Ligplaatsvak met economische belang

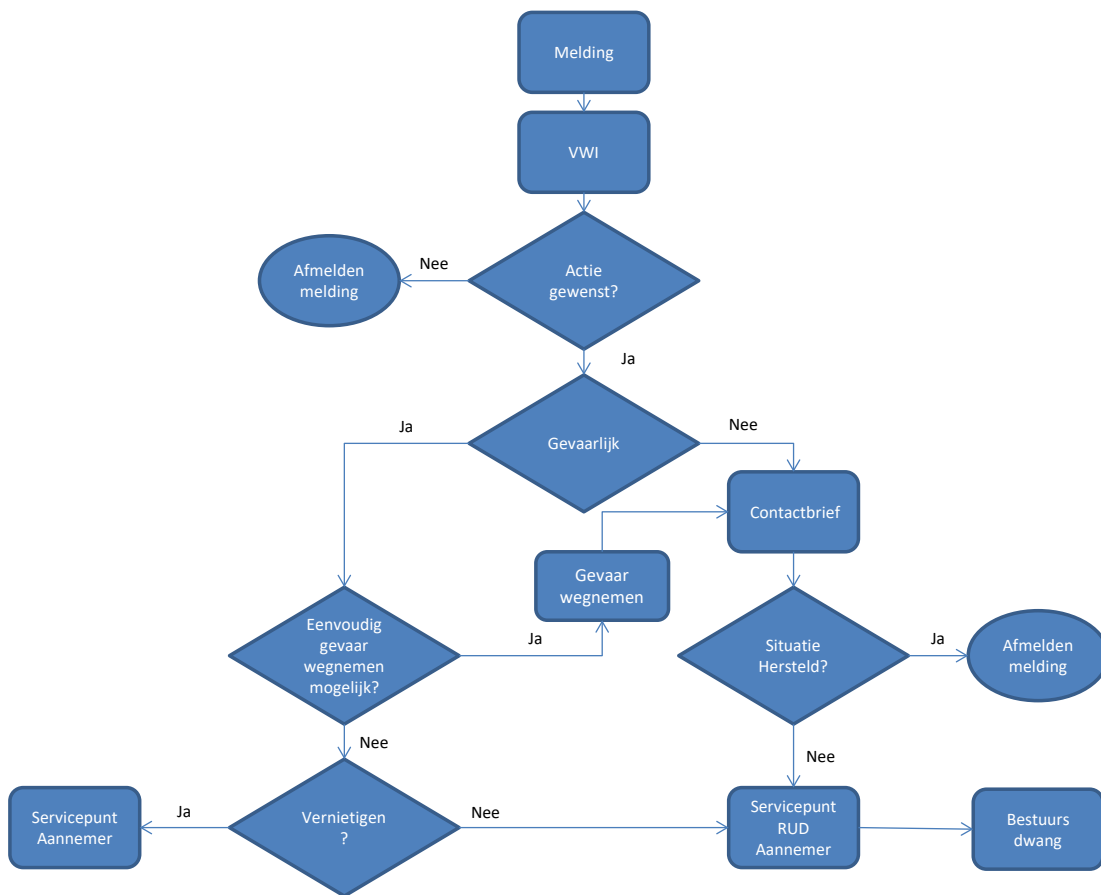


Loswal beroepsvaart



PROCEDURE SCHEMA CONTROLE EN HANDHAVING

BIJLAGE





LINK NAAR LIGPLAATSENKAART

[link naar viewer](#)

BIJLAGE

Colofon

Uitgave

Provincie Noord-Holland
Postbus 123 | 2000 MD Haarlem
Tel.: 023 514 31 43 | Fax: 023 514 40 40
www.noord-holland.nl
post@noord-holland.nl

Eindredactie

Provincie Noord-Holland
Directie Beleid | Sector BU/BSP

Fotografie

Provincie Noord-Holland

Grafische verzorging

Xeroxmediaservices

LIGPLAATSEN