

Betreft	Kaderstellende notitie 2017
Van	Marc Geurts en Ronald Nijhuis
Datum	Januari 2016

### 1.1 Kaderstellende notitie 2017

Adequaat toezicht op naleving van de leerplichtwet en de aanpak van voortijdig schoolverlaten zijn belangrijke elementen voor het slagen van het jeugd- en arbeidsmarktbeleid in de regio Brabant Noordoost. Ouders en het onderwijs moeten schooluitval voorkomen. Het RBL BNO spreekt ouders en het onderwijs aan op deze verantwoordelijkheid zodat zoveel mogelijk kinderen en jongeren in staat worden gesteld hun opleiding af te ronden. Met deze notitie worden de kaders gegeven waarbinnen het RBL BNO invulling geeft aan deze taak in 2017.

NB: In deze notitie zijn Veghel en Sint Oedenrode als zelfstandige gemeenten aangemerkt. Een besluit over deelname van Meierijstad aan het RBL BNO zal op zijn vroegst medio 2017 genomen worden en is hierdoor dus niet van invloed op het kader en de begroting van 2017.

De kaderstellende notitie wordt na vaststelling vertaald in een begroting en is hiermee onderdeel van de begrotingscyclus van het **Regionaal Bureau Leerplicht en voortijdig schoolverlaten Brabant Noordoost** (RBL BNO). Planning is als volgt:

- Voor 21 januari 2016 is deze notitie in concept behandeld door het Dagelijks Bestuur;
- Voor 29 januari 2016 wordt de notitie in concept verzonden naar colleges en gemeenteraden van de deelnemende gemeenten;
- Voor 31 maart 2016 ontvangt het Algemeen Bestuur van het RBL BNO de reacties van de gemeenteraden op de notitie;
- Op 14 april 2016 wordt de notitie ter vaststelling voorgelegd aan het Algemeen Bestuur;
- Na vaststelling van de notitie verstuurt het RBL BNO op 15 april 2016 de begroting 2017 en jaarrekening 2015 naar de gemeenten. Reacties op de begroting moeten voor 15 juli 2016 zijn uitgebracht aan het Algemeen Bestuur;
- Op 7 juli 2016 wordt de begroting en jaarrekening ter vaststelling voorgelegd aan het Algemeen Bestuur.
- Op 15 juli 2016 verzendt het RBL BNO de begroting 2017 aan Gedeputeerde Staten.

## **1.2 Beslispunten**

1. De gemeentelijke bijdrage in 2017 is gelijk aan de gemeentelijke bijdrage van 2016 met uitzondering van indexatie van de personeelskosten. Het RBL BNO stelt de begroting van 2017 op waarin de personeelskosten die kunnen volgen vanuit cao-afspraken geïndexeerd worden met 3% tot een bedrag ad € 17.840.
2. Het RBL BNO gaat in 2017 verder op de ingeslagen weg zoals geformuleerd in het beleidsplan 2013-2016.
3. Het RBL BNO geeft in 2017 uitvoering aan de plannen zoals geformuleerd in de notitie: "Speerpunten vsv en kwetsbare jongeren 2016-2020" Dit betekent onverminderd aandacht voor voortijdig schoolverlaten en uitbreiding van de RMC doelgroep: In het schooljaar 2016-2017 zal gestart worden met het in beeld brengen en monitoren van jongeren zonder startkwalificatie voor wie onderwijs geen optie meer is.

## 2. Nadere uitwerking per beslispunt

In dit hoofdstuk volgt een nadere uitwerking en onderbouwing per beslispunt

### 2.1 Gemeentelijke bijdrage 2017 en indexatie personeelskosten

Het RBL BNO realiseert vanaf het kalenderjaar 2015 een bezuiniging van ruim 19% ten opzichte van de gemeentelijke bijdrage van 2012. Dit is twee jaar eerder dan beoogd in het afstemmingsproces tussen gemeenten in Noordoost Brabant en hun gemeenschappelijke regelingen. Het Algemeen Bestuur heeft bij de behandeling van het kader en de begroting van 2016 besloten dat het RBL BNO heeft voldaan aan de bezuinigingstaakstelling tot en met 2017<sup>1</sup>.

**Tabel 1: kosten indexatie**

Gemeente	Kosten per jaar
Bernheze	€1.633
Boekel	€531
Boxmeer	€1.576
Cuijk	€1.333
Grave	€700
Landerd	€814
Mill en Sint Hubert	€605
Oss	€4.810
Sint Anthonis	€649
Sint-Oedenrode	€948
Uden	€2.209
Veghel	€2.032
<b>Totaal</b>	<b>€17.840</b>

#### 2.1.1 Indexatie personeelskosten

80% van de begroting van het RBL BNO bestaat uit personeelskosten. Waarschijnlijk wordt medio 2016 een nieuwe cao afgesloten waardoor de personeelskosten ten opzichte van 2016 zullen toenemen. De invloed van cao-afspraken op de stijging van de personeelskosten laat zich moeilijk voorspellen maar binnen de gemeente Oss wordt op het moment van schrijven van deze notitie uitgegaan van een stijging van 3%. Om

te kunnen voorzien in deze stijgende kosten indexeert het RBL BNO vooralsnog de personeelskosten met 3% in de begroting van 2017. Mocht blijken dat de cao-afspraken leiden tot een lager of hoger percentage dan zal het AB voor het einde van 2016 gevraagd worden om de indexatie hierop aan te passen

Tabel 1 laat de kosten van indexatie per gemeente zien wanneer wordt uitgegaan van een stijging van 3% van de personeelskosten. De totale stijging van de personeelskosten is hoger, namelijk € 33.888.

<sup>1</sup> Zie kadernota 2016 en verslag AB d.d..01-04-2015

Maar doordat het RBL BNO voor 48% wordt gefinancierd door Rijksbijdragen komt slechts 52% van de indexering voor rekening van de gemeentelijke bijdrage.

## 2.2 Aanpak blijft in lijn met het beleidskader 2013-2016

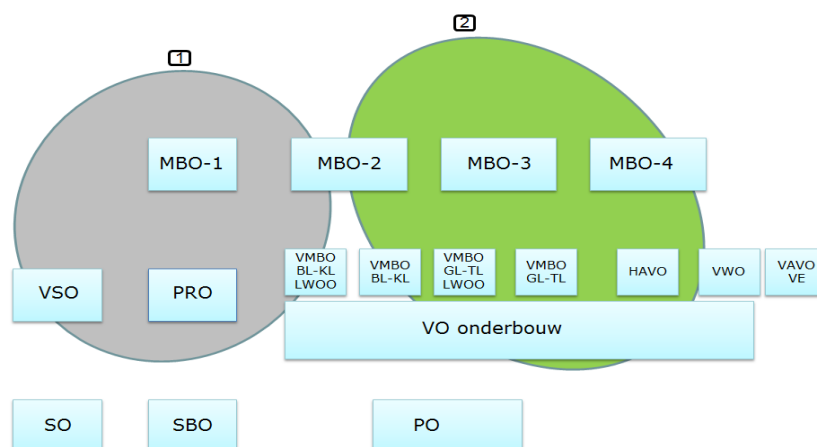
Preventie blijft ook in 2017 een belangrijk onderdeel van de aanpak van het RBL BNO. Alle kinderen en jongeren hebben recht op goed onderwijs. Met name de ouders en het onderwijs moeten zorgdragen voor een klimaat waarin schoolverzuim en schooluitval wordt voorkomen. Het RBL BNO spreekt het onderwijs en de ouders waar nodig aan op deze verantwoordelijkheid zodat zoveel mogelijk kinderen en jongeren in staat worden gesteld hun opleiding af te ronden.

## 2.3 Uitbreiding van de doelgroep

In de jaren 2008 tot en met 2016 werd het overleg tussen gemeenten en onderwijsinstellingen over de aanpak van VSV afgedwongen door een (tijdelijk) regionaal convenant tussen gemeenten en onderwijsinstellingen. In het huidige vsv convenant 2012-2016 staan de maatregelen en afspraken beschreven die de gemeenten en onderwijsinstellingen inzetten om voortijdig schoolverlaten te voorkomen. Met het aflopen van dit convenant in 2016 moeten ook voor de periode na 2016 regionaal afspraken worden gemaakt tussen onderwijs en gemeenten<sup>2</sup>. Uitgangspunt hierbij is dat we doorgaan met de huidige succesvolle aanpak van VSV en dat de groep jongeren die niet in staat is om een startkwalificatie te behalen hieraan wordt toegevoegd (zie figuur 1: jongeren in een kwetsbare positie).

**Figuur 1: Vergroting doelgroep met jongeren in kwetsbare positie**

1: Groepen in een kwetsbare positie – 2: VSV-doelgroep, minimaal Startkwalificatie blijft doel



<sup>2</sup> De definitieve aanpak van het ministerie van OCW ten aanzien van VSV in 2017 is op het moment van schrijven van deze notitie nog niet bekend. In deze notitie is gebruik gemaakt van het voorstel van OCW dat in december 2015 met de RMC regio's is besproken.

Naast de verplichting om de samenwerking tussen onderwijs en gemeenten voort te zetten en de uitbreiding van de RMC doelgroep wordt in het voorstel van OCW ingegaan op de volgende punten:

- Het RMC (landelijk) moet meer aandacht geven aan de oude VSV-ers. Het RBL BNO heeft in onze regio de afgelopen jaren al ingezet op deze groep dus hier gaan we mee door;
- Gelijkschakelen RMC en arbeidsmarktregio's. Dit was bij ons al het geval;
- Op termijn moeten bestuurders uit jeugdzorg en de justitiële keten betrokken worden bij het maken van afspraken rond VSV en kwetsbare jongeren;
- Financiën. De extra taken ten aanzien van kwetsbare jongeren moeten zonder extra middelen worden uitgevoerd.

CONCEPT

## **4. Resumerend: kaders 2017**

### **4.1 Wat willen we bereiken**

Wanneer wordt ingestemd met het bestuurlijk advies gaat het RBL BNO in 2017 verder op de ingeslagen weg zoals geformuleerd in het beleidsplan 2013-2016. Dit betekent:

- In het schooljaar 2016-2017 20% minder uitval van 18 en 19 jarigen ten opzichte van het schooljaar 2011-2012;
- Alle VO-scholen uit de regio Brabant Noordoost hebben en houden een spreekuur en een contactpersoon van het RBL BNO;
- Geen enkele jongere die onderwijs volgt binnen regio 36b wordt voortijdig uitgeschreven zonder dat dit vooraf met het RBL BNO is afgestemd;
- Geen enkele jongere uit regio 36b die op het moment van uitvallen onderwijs volgt aan het ROC Eindhoven, Koning Willem 1 College, ROC ter Aa of het ROC Nijmegen wordt voortijdig uitgeschreven zonder dat dit vooraf met het RBL BNO is afgestemd;
- Het onderwijs in de regio Brabant Noordoost neemt haar verantwoordelijkheid ten aanzien van het voorkomen van verzuim en voert het verzuimbeleid consequent uit;
- Alle leerplichtambtenaren beschikken over een opsporingsbevoegdheid (BOA) en volgen bijscholing om de bevoegdheid te behouden.
- Uitbreiding van de doelgroep: het RBL BNO monitort in 2017 ook alle jongeren zonder startkwalificatie voor wie binnen onderwijs het hoogst haalbare is bereikt.

### **4.2 Wat gaan we daarvoor doen**

Het voorkomen van schoolverzuim en schooluitval is primair een taak van de ouders, de jongere<sup>3</sup> en het onderwijs. De ouders en het onderwijs moeten zorgen voor een klimaat waarin kinderen naar school kunnen gaan en vroegtijdig worden aangesproken op schoolverzuim. Het RBL BNO ondersteunt hen hierbij en spreekt ouders, de jongere en het onderwijs aan op hun verantwoordelijkheden. Doordat de leerplicht- en RMC-functie in de regio Brabant Noordoost op orde is zijn ouders, jongeren en het onderwijs zich bewust dat er wordt opgetreden wanneer er niet voldaan wordt aan de leerplichtwet of de jongere het onderwijs zonder startkwalificatie verlaat.

---

<sup>3</sup> Jongeren van 12 jaar of ouder

### 4.3 Randvoorwaarden

De uitvoering van de taken blijft ook in 2017 van een kwalitatief goed niveau. Dit betekent dat alle jongeren in de regio Brabant Noordoost die verzuimen van school boven de wettelijke norm binnen 2 weken in beeld zijn van het RBL BNO. Om de dienstverlening op dit niveau te houden moet ook in 2017 worden voldaan aan een aantal randvoorwaarden:

- Formatie en begroting van de personeelskosten op basis van de "Ingrado-norm" inclusief indexatie van deze kosten.
- Een sluitend leerplichtadministratiesysteem;
- Scholing van medewerkers van het RBL BNO zodat zij hun taken goed kunnen blijven uitvoeren;
- Periodieke vergelijking en kennisuitwisseling met andere regionale bureaus leerplicht
- Alle uitvoerende medewerkers van het RBL BNO zijn opgenomen in het kwaliteitsregister voor leerplicht en RMC van Ingrado

In tabel 2 staat een overzicht van de financiële bijdragen van het Rijk en van de deelnemende gemeenten aan het RBL BNO tot en met de begroting voor 2017. In dit overzicht is rekening gehouden met een indexering van 3% van de personeelskosten (tabel 2).

**Tabel 2: Gemeentelijke bijdrage in 2017**

Bijdrage	2016	2017
Rijksbijdrage RMC	€ 377.006	€ 377.006 <sup>4</sup>
Kwalificatiebudget	€ 296.218	€ 296.218 <sup>3</sup>
Bernheze	€ 66.870	€ 68.502
Boekel	€ 21.746	€ 22.276
Boxmeer	€ 64.551	€ 66.128
Cuijk	€ 54.612	€ 55.945
Grave	€ 28.668	€ 29.368
Landerd	€ 33.354	€ 34.168
Mill en Sint Hubert	€ 24.787	€ 25.393
Oss	€ 197.001	€ 201.811
Sint Anthonis	€ 26.576	€ 27.225
Sint-Oedenrode	€ 38.820	€ 39.767
Uden	€ 90.456	€ 92.665
Veghel	€ 83.213	€ 85.245
Totaal	€ 1.403.878	€ 1.421.717

<sup>4</sup> RMC Bijdrage en kwalificatiebudget 2017 is in tegenstelling tot voorgaande jaren op het moment van schrijven van deze notitie nog niet bekend daarom is in tabel 2 gerekend met de bijdrage in 2016

De begroting van het RBL BNO wordt zonder BTW opgesteld. De BTW is namelijk per saldo niet kostprijs verhogend. De gemeentelijke bijdrage wordt gefactureerd met BTW. Iedere gemeente compenseert de BTW bij haar eigen BCF (Btw Compensatie Fonds)

#### **4.4 Onderwijs als belangrijkste partner**

De leer- en kwalificatieplichtambtenaren van het RBL BNO zijn gekoppeld aan alle basisscholen, VO-scholen en MBO-instellingen in onze regio. Zij geven bij deze samenwerking in ieder geval aandacht aan de volgende punten:

- Het verstrekken van informatie en advies aan mentoren en docenten bij verzuim;
- De wijze waarop de school handelt wanneer een leerling zich regelmatig ziek meldt;
- Leerlingen die dreigen uit te vallen worden vroegtijdig opgepakt zodat de jongere nog binding met het onderwijs heeft en de kans op een succesvolle interventie groter is;
- Het voorkomen dat problemen die ten grondslag liggen aan schoolverzuim te groot worden waardoor de weg naar schoolbezoek zo kort mogelijk blijft;
- Indien noodzakelijk en/of gewenst wordt deelgenomen aan het ZAT;
- Het verzuimbeleid wordt gecontroleerd en scholen worden in samenwerking met de inspectie van het onderwijs aangesproken op falend verzuimbeleid.

#### **4.5 Samenwerking regionaal en bovenregionaal**

Nauwe samenwerking met alle ketenpartners is essentieel voor het bereiken van de gestelde doelen. Het RBL BNO werkt onder andere samen met de onderwijsinstellingen, de samenwerkingsverbanden passend onderwijs, de basisteams jeugd en gezin, afdelingen werk en inkomen van de deelnemende gemeenten, het OM, de GGD, de GGZ, de politie, de Raad voor de Kinderbescherming en het schoolmaatschappelijk werk. Het RBL BNO is een spin in dit web en blijft ook in 2017 inzetten op intensieve samenwerking met onze partners.