



andere kijken

Zwolle

# Visie op het beheer van de openbare ruimte in Zwolle

september 2015

# Hoe bladert u door deze uitgave?

**Door met uw vingers over het scherm te vegen (swipen). Dit kan zowel van links naar rechts.**

**Verder komt u nog een paar andere knoppen tegen in het magazine:**



tik om naar de volgende pagina te gaan



tik om naar de vorige pagina te gaan



tik om een extra venster te openen



tik om een extra venster te sluiten



## 1. Waarom een herijking van de visie?

De openbare ruimte is onze gezamenlijke achtertuin. Een ruimte waarin we ons samen bewegen, waarin we recreëren en spelen, waarin we met onze ogen dicht in het gras genieten van de zon, waar we een wandeling maken in de natuur en waarin we elkaar ontmoeten en werken.

Voor een goed leven in de stad is de kwaliteit van de openbare ruimte belangrijk. Steeds weer komt uit onderzoeken naar voren dat een groene leefomgeving bijdraagt aan het welzijn van de mensen in de stad. Een goed wegennet zorgt ervoor dat we op tijd en op een plezierige manier naar ons werk, school of familie kunnen reizen. En de waarde van het vastgoed wordt voor een deel bepaald door de omgeving. Een openbare ruimte met kwaliteit draagt zo bij aan welzijn, gezondheid, economische aantrekkelijkheid van de stad en de waarde van het vastgoed en de kwaliteit van de leefomgeving wordt steeds belangrijker voor de keuze waar mensen gaan wonen (zie de trendstudie “Zwolle in onzekere en turbulente tijden: trends, ontwikkelingen en uitdagingen 2014 e.v.” van Platform 31).

In de beleidsagenda's is aangegeven hoe we de komende jaren willen omgaan met de verdere ontwikkeling van die openbare ruimte. Nieuwe ontwikkelingen en de toenemende druk op de bestaande openbare ruimte door de groei van de stad vragen om voortdurende aanpassingen van die openbare ruimte.

De Wateragenda (2015), de Groene Agenda (2015), de Duurzaamheidsagenda (2015), het Uitvoeringsprogramma Mobiliteit (2013) van de Mobiliteitsvisie (2008) en de nieuwe Structuurvisie die



in ontwikkeling is geven de stippen op de horizon en de richting daar naartoe aan.

Naast de nieuwe ontwikkelingen uit de beleidsagenda's speelt ook het beheer van de openbare ruimte een belangrijke rol. De afgelopen jaren is de focus van het beheer van de openbare ruimte verschoven. In het verleden richtten we ons vooral op het in stand houden van de bestaande openbare ruimte. Vanuit beheer van de openbare ruimte wordt steeds meer een bijdrage geleverd aan de maatschappelijke uitdagingen die op ons af komen, zoals de toenemende druk op de openbare ruimte als gevolg van de groei van de stad, de gevolgen van de klimaatsverandering en de vraag van bewoners en ondernemers om meer ruimte voor eigen initiatieven in de openbare ruimte.

Alleen door de combinatie van de uitvoering van de beleidsagenda's en toekomstgericht beheer kunnen de uitdagingen efficiënt worden aangepakt, zeker in een tijd dat de financiële middelen voor zowel nieuwe ontwikkelingen als beheer onder druk staan.

De veranderende maatschappij en omgeving vragen om een herijking van de visie op het beheer van de openbare ruimte. Een visie die samen met de beleidsagenda's een kader vormt voor keuzes rond de inzet



van de beschikbare financiële middelen ten aanzien van beheer van de openbare ruimte.

Ons aangepaste beleid hebben we verwoord in deze visie:

- In hoofdstuk 2 gaan we dieper in op de trends en ontwikkelingen die voor ons hebben geleid tot het herijken van de visie;
- In hoofdstuk 3 beschrijven we de doelen die we met het beheer nastreven en de relatie van die doelen met de beleidsagenda's. Deze doelen zijn voor ons het belangrijkste afwegingskader voor het beheer van de openbare ruimte;
- In hoofdstuk 4 gaan we in op hoe we bij het beheer van de openbare ruimte te werk willen gaan;
- In hoofdstuk 5 gaan we in op de belangrijkste prioriteiten die we bij het beheer van de openbare ruimte stellen op het moment dat we keuzes moeten maken en doelen strijdig met elkaar zijn;
- Ten slotte gaan we in hoofdstuk 6 kort in op hoe we deze visie implementeren.



## 2. Welke trends en ontwikkelingen zijn van invloed op de visie?

**Ons beleid was de afgelopen periode primair gericht op het door middel van rationeel beheer in stand houden van de bestaande openbare ruimte met de focus op “schoon, heel en veilig”.**

De stad wordt beheerd op een vastgesteld kwaliteitsniveau, conform de richtlijnen van het kennisinstituut CROW: een hoge kwaliteit (A-kwaliteit) voor de Binnenstad en een basiskwaliteit (B-kwaliteit) voor de rest van de stad. De afspraken met Rova voor het deel van het beheer dat zij uitvoeren is ook gebaseerd op deze systematiek. Door middel van schouwen en inspecties wordt gecontroleerd of aan deze afgesproken kwaliteit wordt voldaan en daar waar wordt afgeweken worden maatregelen genomen.





Het in stand houden van de kwaliteit van de openbare ruimte, met in acht neming van veiligheid en functionaliteit blijft de primaire taak van het beheer van de openbare ruimte, daar zetten we het grootste deel van onze financiële middelen op in. Maatschappelijke ontwikkelingen hebben er toe geleid dat naast dit rationeel beheer er steeds meer focus komt te liggen op een meer flexibel beheer, waarbij de sterke punten van het rationeel beheer worden behouden. Het gaat dan onder meer om de volgende ontwikkelingen:

- De **klimateopgaven** vragen om klimaatactief en duurzaam beheer van de openbare ruimte.
- Een **intensiever gebruik** van de openbare ruimte vraagt om een ander beheer. De stad is gegroeid en de druk op de bestaande openbare ruimte neemt toe;
- De vraag om **maatwerk** neemt toe. De ene wijk is de andere niet en vraagt dus ander beheer, met andere accenten;
- Bewoners en bedrijven vragen meer ruimte om te **participeren** in het beheer van de openbare ruimte of de openbare ruimte te gebruiken voor hun activiteiten. Dat participeren heeft zowel betrekking op het mee denken over de keuzes die worden gemaakt alsook om het mee doen met het beheer;
- Er wordt meer aandacht gevraagd voor **ontwikkeld beheer**, waarbij met het beheer van de openbare ruimte wordt ingespeeld



op nieuwe ontwikkelingen zoals toenemende wateroverlast, hittestress en de gevolgen van de vergrijzing van de bevolking. De krimpende financiële middelen voor nieuwe investeringen vergroten de noodzaak om slimme combinaties van beheer en ontwikkelen te zoeken;

- De **afnemende beheerbudgetten** vragen om scherpere keuzes;
- Het in samenhang aanpakken van het beheer van de openbare ruimte en de **sociale opgaven** in de stad wordt steeds belangrijker, bijvoorbeeld als het gaat om het bieden van werk voor mensen met een afstand tot de arbeidsmarkt.

## **Klimaatactief en duurzaam beheer van de openbare ruimte**

De klimaatverandering heeft veel effect op de openbare ruimte. Hittestress neemt toe in warme perioden en het aantal zware buien neemt toe. Dit vraagt om aanpassing van de openbare ruimte en een ander beheer. Bij het beheer van de openbare ruimte kan worden ingespeeld door het zorgen voor voldoende afvoer- en buffercapaciteit voor regenwater. Zo hebben grote bomen veel effect bij het temperen van hitte op warme dagen.





## **Intensiever gebruik van de openbare ruimte**

De openbare ruimte van Zwolle wordt steeds intensiever gebruikt. Het aantal evenementen groeit en bewoners gebruiken de openbare ruimte steeds meer om te verblijven. Dit geldt vooral voor de Binnenstad en bijvoorbeeld de stad- en wijkparken. Dit intensievere gebruik vraagt meer en ander beheer van de stad.

## **Meer vraag om maatwerk**

Zoals we in de inleiding bij dit hoofdstuk al aangeven vindt het beheer van de openbare ruimte nu voor het grootste deel plaats door rationeel beheer gericht op een vastgesteld kwaliteitsniveau. Steeds meer blijkt dat de ene wijk de andere niet is. Speelt de kwaliteit van het aanwezig groen in de ene wijk een belangrijke rol voor de beleving van de bewoners, in een andere wijk zijn andere aspecten belangrijker. Dit vraagt om meer maatwerk per wijk, afgestemd op de prioriteiten die onder meer uit de Buurt voor Buurt onderzoeken en de wijkdialogen komen. Maatwerk dat soms schuurt met een efficiënte bedrijfsvoering. Een belangrijke uitdaging dus voor het toekomstig beheer van de openbare ruimte om hier de juiste balans in te vinden.

## Een groeiende vraag naar ruimte voor participatie van bewoners en bedrijven

Participatie van bewoners en bedrijven in het beheer van de openbare ruimte is niet nieuw. Het beheer van bijvoorbeeld de dierenweides en de jeugdtuinen wordt al decennialang deels door vrijwilligers uitgevoerd. We zien wel dat de wens om zelf meer vorm te geven aan de directe leefomgeving de afgelopen jaren sterk is gegroeid, niet alleen in de openbare ruimte, maar ook als het gaat om het tijdelijk anders gebruik van braakliggende bouwgrond (TAG). Vooral de wijkbeheerders hebben hier een belangrijke rol in het stimuleren en faciliteren van deze initiatieven (zie [www.zwolle.nl/doemee](http://www.zwolle.nl/doemee)). We stimuleren het eigen initiatief omdat het de sociale samenhang en de betrokkenheid van bewoners bij de eigen woonomgeving vergroot en omdat participatie in het beheer van de openbare ruimte extra kwaliteit kan toevoegen die we als gemeente met onze financiële middelen niet kunnen bieden.





## Van in stand houden van de openbare ruimte die er is naar ontwikkelend beheer

Door de financiële crisis is de financiële ruimte voor nieuwe investeringen sterk afgenomen. Daar staat tegenover dat er ontwikkelingen op ons afkomen die vragen om aanpassingen aan de openbare ruimte, bijvoorbeeld:

- Een ander gebruik van de openbare ruimte als gevolg van een veranderende maatschappij. De vergrijzing en veranderende leefstijlen leiden tot een ander gebruik van de openbare ruimte;
- Hittestress en wateroverlast als gevolg van klimaatverandering;
- Een toenemend aantal plagen en ziektes (eikenprocessierups, essentakkensterfte, overlast van luizen, ganzenoverlast).

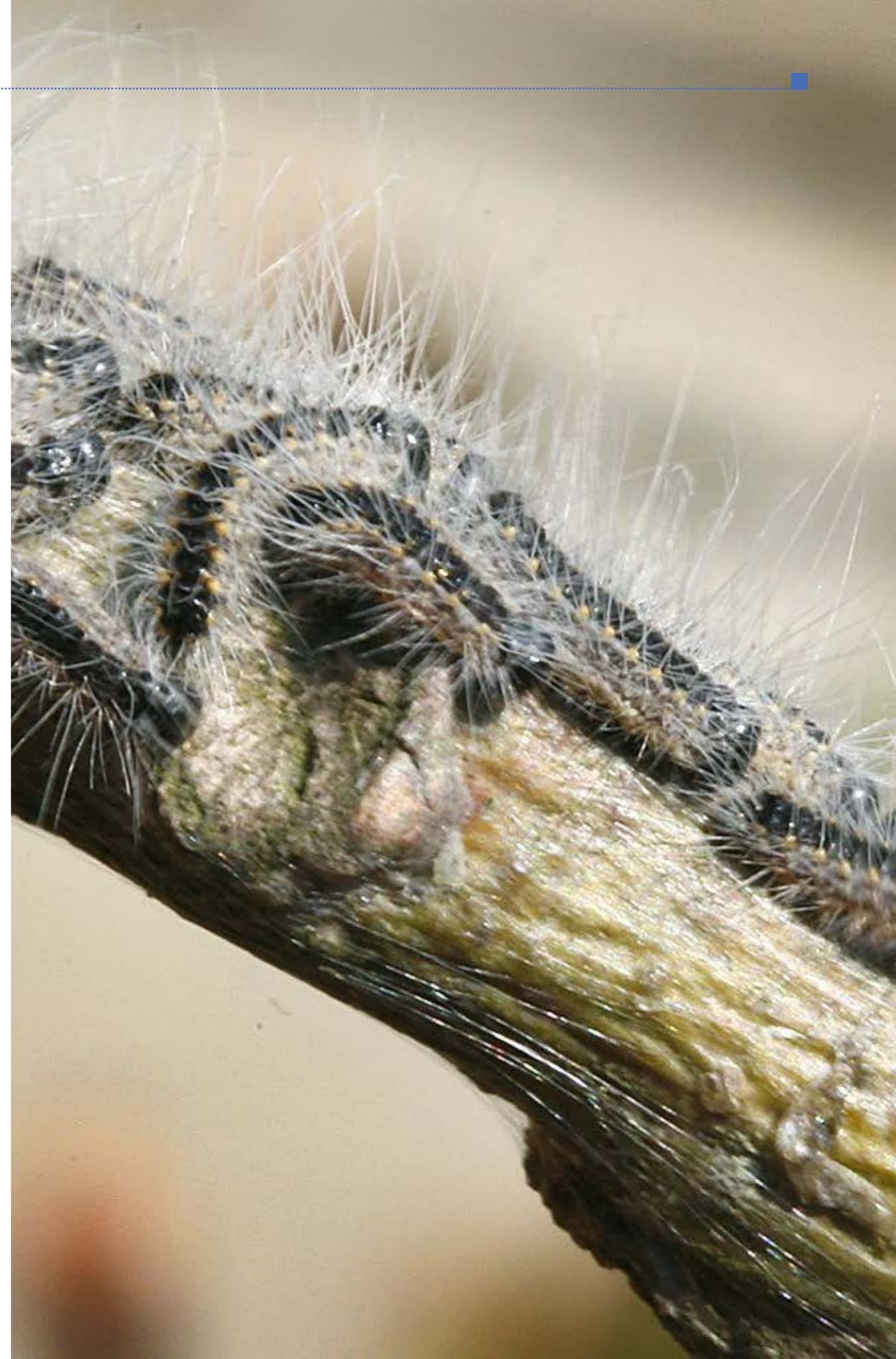
De noodzaak om ook binnen het beheer in te spelen op nieuwe ontwikkelingen of slimme combinaties te zoeken van investeringen en planmatig onderhoud is door de financiële krapte noodzakelijk. Anderzijds is het ook noodzakelijk om steeds meer beheerbewust te ontwikkelen, rekening houdend met de toekomstige beheerconsequenties van nieuwe investeringen.

In het kader van groot onderhoud is veel mogelijk als er slimme combinaties van beheer en ontwikkeling worden gezocht. Als een weg

helemaal op de schop gaat om het riool te vervangen, dan kunnen ook meteen maatregelen worden genomen om bijvoorbeeld wateroverlast tegen te gaan of een overstekknelpunt aan te pakken. Daarbij wordt werk met werk gemaakt en worden subsidies benut om een plus te realiseren. Een verschuiving naar beheren met een ontwikkelende bril op is dan ook noodzakelijk en vraagt om een ander beheer van de openbare ruimte.

### **De afnemende beheerbudgetten vragen om het maken van scherpe keuzes**

Niet alleen de investeringsruimte is afgenomen als gevolg van de crisis. Ook de beheerbudgetten staan onder druk. De komende jaren ligt er een bezuinigingsopgave van € 1 miljoen. Het laaghangend fruit is inmiddels geplukt. Voor de verdere invulling van de bezuinigingen zijn wezenlijke keuzes nodig: Wat doen we nog wel en wat niet? Wat gaan we heel anders doen? Soms doet dit pijn, maar het dwingt ons ook om buiten de gebaande paden te kijken en ruimte te geven aan innovatie. Bij het invullen van de keuzes van de bezuinigingsopgave zijn deze visie en de beleidsagenda's leidend. In hoofdstuk 5 gaan we in op de doelen die we daarbij de hoogste prioriteit geven.





## **Met beheer ook sociale uitdagingen aanpakken**

Het beheer van de openbare ruimte biedt kansen om ook sociale uitdagingen aan te pakken, bijvoorbeeld als het gaat om het bieden van werkgelegenheid voor mensen met een afstand tot de arbeidsmarkt. Dat is niet nieuw. Ook in het verleden werd bewust samengewerkt met de Wezo en bijvoorbeeld Pauropus. De Participatiewet en de ontwikkelingen rond Wezo vragen om integrale keuzes ten aanzien van het beheer van de openbare ruimte en de opgave in het sociaal domein.

### 3. Wat willen we bereiken met het beheer van de openbare ruimte?

Het hebben, beheren en in stand houden van de openbare ruimte in Zwolle is geen doel op zich. De openbare ruimte zorgt ervoor dat de stad kan functioneren, dat de mensen prettig wonen, werken en verblijven in de stad en dat de natuur een plek heeft. De doelen die we met de openbare ruimte nastreven zijn onder meer verwoord in de beleidsagenda's. Naast het in stand houden van de kwaliteit van de openbare ruimte draagt het beheer van de openbare ruimte in toenemende mate bij aan die doelen. Vaak is het beheer zelfs bepalend voor het bereiken van de doelen uit de beleidsagenda's.

Voor het beheer van de openbare ruimte streven we daarom de volgende doelen na, aansluitend bij de





beleidsagenda's en de "drie p's" van duurzaamheid:

- Het bieden van een openbare ruimte die **mensen graag gebruiken** ("people" van de 3 p's van duurzaamheid);
- Het bieden van een openbare ruimte die **plant en dier de ruimte geeft** ("planet");
- Het bieden van een openbare ruimte die op een **kostenbewuste manier wordt onderhouden** en die het **ondernemersklimaat in Zwolle versterkt** ("profit")

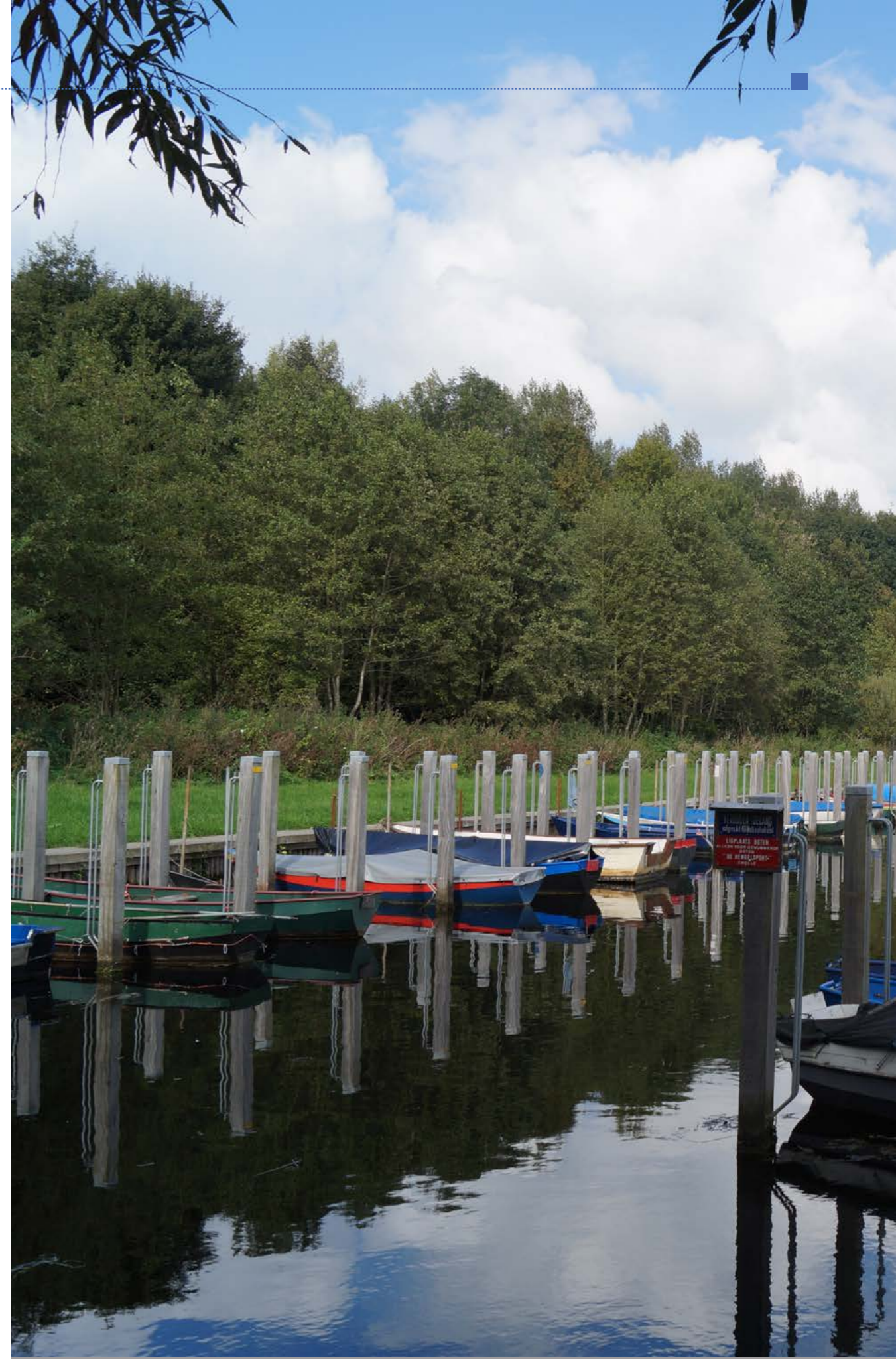
De middelen die we hebben voor het beheer van de openbare ruimte zetten we, naast voor de instandhouding van de kwaliteit en de functionaliteit van de openbare ruimte, gericht in om die doelen te bereiken. De doelen versterken elkaar vaak, maar kunnen ook met elkaar op gespannen voet staan. Zo kunnen grootschalige evenementen ruimte bieden aan ondernemers en bezoekers van dat evenement, maar kan het wel leiden tot overlast voor omwonenden en aantasting van ecologische waarden rond het festivalterrein. In eerste instantie is het aan de betrokkenen zelf om tot een goed evenwicht te komen, maar wij houden de verantwoordelijkheid om waar nodig een belangenafweging te maken.



Naast de bovengenoemde sluiten we bij het beheer ook aan bij de uit de beleidsagenda's.

## Het bieden van een openbare ruimte die mensen graag gebruiken (people)

Zoals we in de inleiding al hebben aangegeven, is de openbare ruimte belangrijk voor het welzijn van de mensen die in Zwolle wonen, werken en de stad bezoeken. Het beheer van de openbare ruimte moet daarom bijdragen aan een openbare ruimte die leefbaar is en door mensen graag wordt gebruikt. Bij de keuzes die we maken bij het beheer van de openbare ruimte kijken we naar het effect die die keuzes hebben op hoe de bewoners en bezoekers van de stad de openbare ruimte kunnen gebruiken en ervaren. We vragen bewoners en gebruikers hierover mee te denken en waar mogelijk mee te beslissen. Het wijkgerichte beheer speelt hierbij een belangrijke rol omdat dat dicht op de bewoners en gebruikers van de stad staat. Ondanks de bezuinigingen waar we voor staan, streven we ernaar dat de tevredenheid over het beheer van de openbare ruimte op peil te houden.





Deze doelstelling sluit aan bij de beleidsdoelen die ook in de beleidsagenda's worden verwoord, bijvoorbeeld:

- Ruimte bieden om het water en oevers in de stad te gebruiken en te beleven (Wateragenda, streefbeeldkaart). Het stedelijk water was in het verleden slecht toegankelijk. De afgelopen jaren zijn er steeds meer mogelijkheden gekomen om het water te gebruiken om bijvoorbeeld op te varen, te vissen, te schaatsen en om op of aan te wonen;
- Verminderen van de effecten van klimaatverandering (Groene Agenda en de Wateragenda): Door bijvoorbeeld het in stand houden van grote bomen, waterdoorlatende bestrating en het combineren van openbaar groen met waterberging kan ook beheer ertoe bijdragen dat de bewoners van de stad droge voeten houden en tijdens een hittegolf nog enigszins comfortabel in de stad kunnen verblijven;
- Meer ruimte geven aan mensen om zelf vorm te geven aan het groen in hun woonomgeving (Groene Agenda). Binnen het beheer stimuleren we hiervoor het adopteren van openbaar groen door bewoners en bedrijven. Het aantal initiatieven is de afgelopen jaren sterk gegroeid;
- Meer mogelijkheden bieden voor natuurlijk spelen, om kennis te maken met de natuur en bewegen te stimuleren (Groene

- Agenda, Gezondheid). In overleg met bewoners zijn bijvoorbeeld in Holtenbroek meer natuurlijke speelaanleidingen gecreëerd, met bijvoorbeeld boomstammen en hoogteverschillen;
- Nieuwe vormen van gebruik van het groen (Groene Agenda, Gezondheid). Goede voorbeelden hiervan zijn de aanleg van beweegtuinten op sportpark Marslanden en in Stadshagen;
  - Het aanbieden van groen in de directe leefomgeving om de gezondheid te bevorderen (Groene Agenda, Gezondheid). Het beheer van (wijkparken) en uitloopgebieden als het Westerveldse bos zijn hiervoor belangrijk;
  - De kwaliteit van de stadsparken (Groene Agenda). Voor de stadsparken zijn beheerplannen gemaakt die het gebruik en de beleving van de parken als uitgangspunt hebben. Ook voor de belangrijke wijkparken maken we beheerplannen omdat die parken voor veel bewoners een belangrijke functie hebben;
  - Vastleggen prioritaire wegen (Mobiliteitsbeleid). Ook vanuit beheer leggen we prioriteit bij de hoofdroutes in de stad, bijvoorbeeld waar het gaat om asfaltonderhoud en het strooibeleid;





- Een toegankelijke openbare ruimte voor mensen met een functiebeperking (Mobiliteitsbeleid). Aanpassingen aan de openbare ruimte, zoals het aanbrengen van geleidemarkering voor mensen met een visuele handicap of het plaatsen van bankjes als rustpunten op comfortroutes in de wijken, kunnen bijvoorbeeld worden gerealiseerd met groot onderhoud.

### **Het bieden van een openbare ruimte die plant en dier de ruimte geeft (planet)**

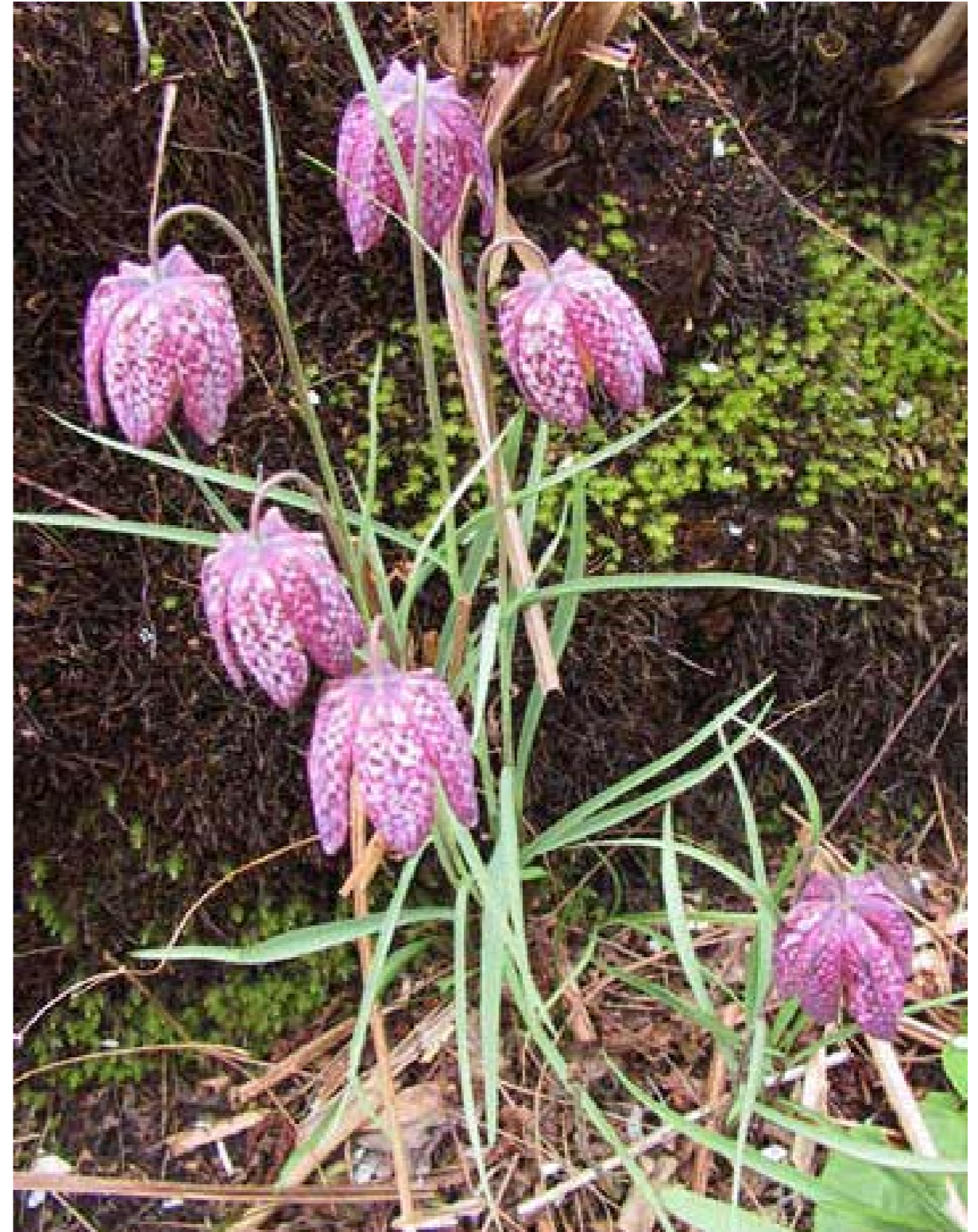
De openbare ruimte is er niet alleen voor de bewoners en bezoekers van de stad. Ook plant en dier hebben een plek in die openbare ruimte. Daar profiteren ook de bewoners en bezoekers van de stad weer van. Bezoekers van de stad en regio komen naast de Fundatie en de Binnenstad ook naar de Regio Zwolle voor de mooie natuur. Zo staat Zwolle bekend om de Kievitsbloem en orchideeën langs de oevers. Ondanks de bezuinigingen waar we voor staan, streven we ernaar om de biodiversiteit in de openbare ruimte van Zwolle op peil te houden.

Omdat plant en dier zelf geen stem hebben in de stad, vinden wij het belangrijk om bij de keuzes die we maken bij het beheer van de openbare ruimte toe te zien op het bewaken van die belangen.

We werken daarbij intensief samen met partners in de stad, zoals het Natuurplatform Zwolle, de Milieuraad, agrarische organisaties en andere beheerders als Natuurmonumenten, Landschap Overijssel en Staatsbosbeheer.

Het beheer van de openbare ruimte draagt bij aan het bereiken van de doelstellingen in de beleidsagenda's op het gebied van natuur en milieu:

- Vergroten biodiversiteit (Groene Agenda). Het beheer van de openbare ruimte heeft veel invloed op het vergroten van de biodiversiteit en het in stand houden van zeldzame soorten. Een consequent beheer is daarbij van belang. Een succesvol voorbeeld hiervan is ons maaibeleid van de wegbermen. Doordat we de afgelopen decennia consequent het maaisel hebben afgevoerd en op gerichte momenten hebben gemaaid is in de Zwolse wegbermen en langs slootkanten een groot aantal zeldzame planten en dieren te vinden die goed gedijen op voedselarme grond;
- Handhaven hoofdgroenstructuur en zonering van groen (Groene Agenda). Op de "Groene Kaart" zijn de hoofdgroenstructuur en de wijkgroenstructuur vastgelegd. In het kader van het beheer krijgen





die gebieden en de bijzondere en monumentale bomen speciale aandacht;

- Educatie (alle beleidsagenda's). Educatie is van groot belang om mensen van jongs af aan kennis te laten maken met de natuur en duurzaamheid. Ook vanuit beheer wordt hieraan bijgedragen (schaapskudde, jeugdtuinen, dierenweides, voorlichting op scholen over afval en riool). De verschillende acties zijn nu vaak versnipperd, waardoor bijvoorbeeld worden overvraagd. We zien kansen om meer samenhang te brengen in de educatie en voorlichting vanuit de verschillende beleidsagenda's en de samenwerking met partners daarin te verbeteren.
- Gebruik van natuurvriendelijke bestrijdingsmethoden (Groene agenda, Duurzaamheidsagenda, Wateragenda). Al decennia lang gebruiken we in Zwolle geen chemische bestrijdingsmiddelen bij het beheer van de openbare ruimte. Inmiddels wordt de wet steeds verder aangescherpt. We stimuleren ook bewoners en partners als woningcorporaties om ons voorbeeld te volgen.
- Combinatie van natuur en gebruik rond water (Wateragenda). Op en langs het water leidt de combinatie van natuur en gebruik tot veel meerwaarde. De ombouw van oevers met beschoeiing naar natuurvriendelijke oevers is hiervan een voorbeeld die op termijn ook kosten kan besparen.

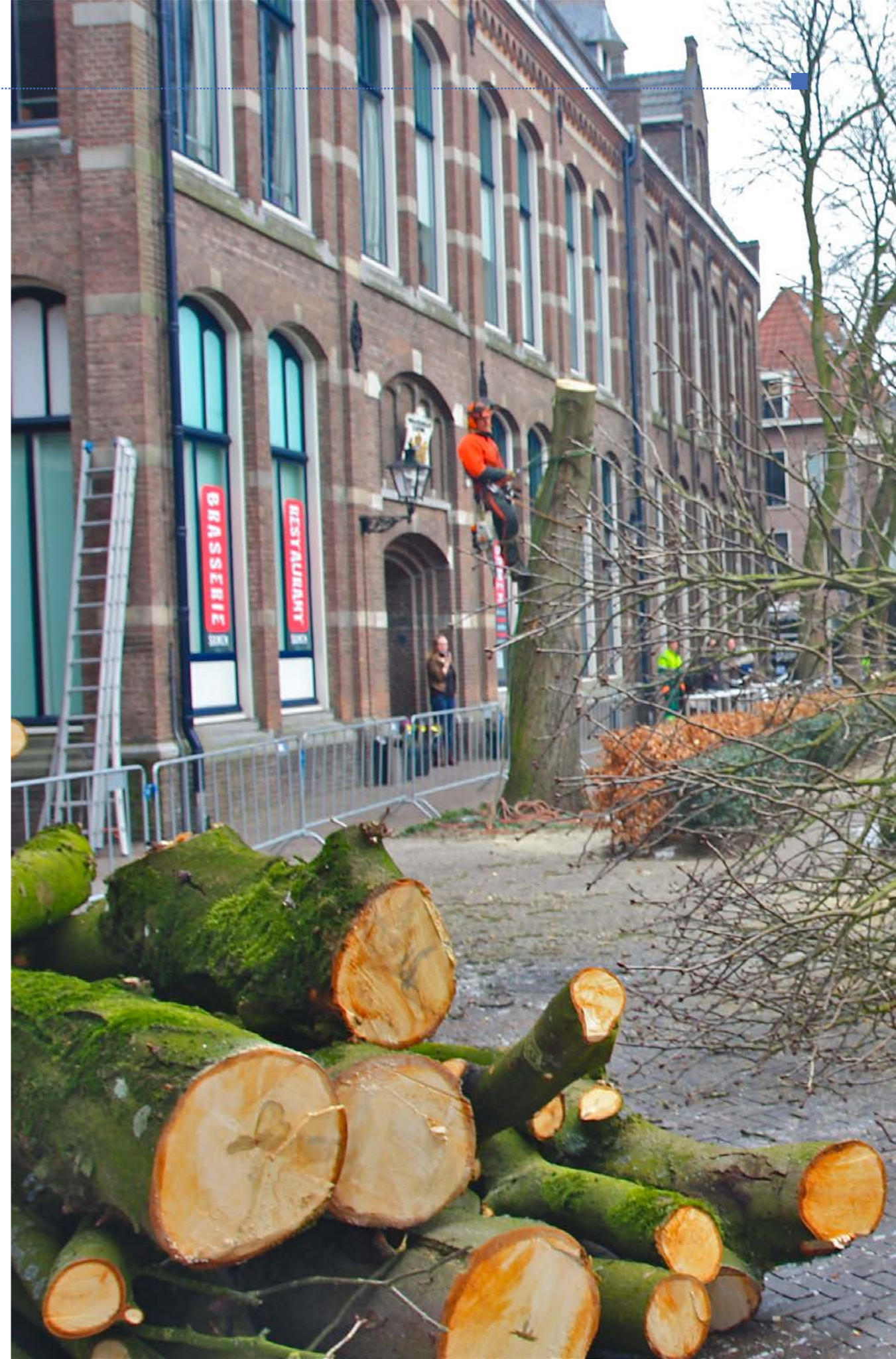
## Het bieden van een openbare ruimte die op een kostenbewuste manier wordt onderhouden en die het ondernemersklimaat in Zwolle versterkt (profit)

Deze doelstelling bestaat uit twee onderdelen:

- Het in stand houden van de bestaande openbare ruimte, waarbij kapitaalvernietiging wordt voorkomen en de beschikbare middelen efficiënt worden ingezet.
- Het bieden van een openbare ruimte die het ondernemersklimaat in Zwolle versterkt.

### Het in stand houden van de bestaande openbare ruimte, waarbij kapitaalvernietiging wordt voorkomen en de beschikbare middelen efficiënt worden ingezet.

Net als in het verleden blijft een basistaak van het beheer van de openbare ruimte het in stand houden van die openbare ruimte en de daarvoor beschikbare middelen efficiënt in te zetten. De beheerbudgetten zijn in eerste instantie daarvoor bedoeld. We bewaken daarbij een ondergrens, gericht op ten minste een veilige openbare ruimte en kijken kritisch of de bestaande elementen in de openbare ruimte nog wel





een functie hebben. Een belangrijk uitgangspunt is daarbij dat we beheren met een blik die verder kijkt dan een paar jaar vooruit. Veel onderdelen van de openbare ruimte gaan lang mee, zoals bruggen en bomen. Het vergt structureel onderhoud om de kwaliteit ook op lange termijn in stand te houden. We willen kapitaalvernietiging voorkomen en voorkomen dat we met besparingen op de korte termijn op lange termijn per saldo meer kosten maken (goedkoop = duurkoop). De komende jaren besteden we daarbij extra aandacht aan “beheerbewust ontwerpen”. Bij nieuwe investeringen houden we rekening met de kosten gedurende de hele levenscyclus van de investering. Dat kan betekenen dat we vaker aan de voorkant meer investeren om aan de achterkant geld te besparen in het beheer. Zo voorzien we meer fietspaden van een betonnen rijbaan. Dat vergt een iets hogere investering, maar scheelt veel beheerkosten ten opzichte van asfalt.

Een belangrijk instrument dat we ontwikkelen om integrale afwegingen te maken ten aanzien van de instandhouding van de openbare ruimte en nieuwe investeringen is het Meerjaren Onderhoudsplan (MJOP). We willen het MJOP in de toekomst samen met partners in de stad opstellen, zoals woningcorporaties en netbeheerders van kabels en leidingen.



## Het bieden van een openbare ruimte die het ondernemersklimaat in Zwolle versterkt.

De openbare ruimte is de afgelopen vijf jaar steeds meer het podium geworden voor ondernemers in Zwolle. Voor bepaalde sectoren is een goed beheer van de openbare ruimte en het krijgen van mogelijkheden om die openbare ruimte te gebruiken essentieel. We streven ernaar dat de openbare ruimte in Zwolle ook in de toekomst een belangrijke bijdrage levert aan het economisch functioneren van stad en regio. De samenwerking met ondernemers is daarbij essentieel. Samen met ondernemers staan we voor de taak om de kwaliteit van het beheer van de openbare ruimte op economisch belangrijke locaties in de stad op peil te houden of zelfs te verbeteren, ondanks de bezuinigingen.

Ook hier draagt het beheer van de openbare ruimte in belangrijke mate bij aan het bereiken van de doelstellingen uit de beleidsagenda's:

- Voor de aantrekkelijkheid van de Binnenstad (Economisch beleid) is naast het voorzieningenniveau en de historische gebouwen ook de aantrekkelijkheid van de openbare ruimte essentieel. Omdat we de Binnenstad als onze gezamenlijke huiskamer





en ontvangstkamer zien geven we dan ook veel prioriteit aan de Binnenstad als het gaat om beheer van de openbare ruimte. Dat uit zich onder meer in het hogere kwaliteitsniveau dat we daar nastreven. We zien dat als een gezamenlijke opgave met de ondernemers.

- We willen als gemeente graag een stad zijn voor evenementen (Evenementenbeleid). We geven daarom veel ruimte in de openbare ruimte om evenementen te organiseren. Niet alleen grote evenementen in de Binnenstad, Park Wezenlanden en bij de Wythmenerplas, maar ook op wijk- en buurniveau. Vanuit het beheer van de openbare ruimte geven we extra aandacht aan de locaties waar evenementen worden georganiseerd.
- We zorgen voor een bereikbare stad (Mobiliteitsbeleid). Dat betekent het aanbieden van goede hoofdinfrastructuur, het optimaal benutten daarvan en goede routeinformatie door middel van borden en dynamische routeinformatie. Vanuit beheer van de openbare ruimte geven we dan ook prioriteit aan deze hoofdinfrastructuur, voor alle vervoerwijzen.
- Het afstemmen van werkzaamheden in de stad om de doorstroming te garanderen (Mobiliteitsbeleid). Hierbij worden omleidingsroutes afgestemd en wordt de weggebruiker geïnformeerd.

## 4. Hoe gaan we te werk bij het beheer van de openbare ruimte?

Om de doelen van het beheer van de openbare ruimte te bereiken willen we de komende jaren ook andere accenten leggen in de manier waarop we bij het beheer van de openbare ruimte te werk gaan. De veranderende maatschappij vraagt een andere houding en een andere manier van werken.

We zullen ons daarom nog meer richten op beheer dat:

- we uitvoeren **samen** met de bewoners, ondernemers en andere partners in de stad;
- **toekomstbestendig** is;
- **op maat** is, afhankelijk van de opgaves die op dat moment op die plek spelen;
- de beschikbare middelen **efficiënt** inzet en **kapitaalvernietiging voorkomt**.





In onze werkwijze zoeken we steeds naar manieren van werken die aansluiten bij deze beheerprincipes. Dit vraagt een andere houding. Ook van onze (contract)partners verwachten we dat zij een actieve rol vervullen bij het realiseren van onze doelen en dat zij werken volgens de bovengenoemde uitgangspunten.

De bovengenoemde beheerprincipes kunnen net als onze doelen elkaar versterken, maar soms ook op gespannen voet met elkaar staan. Zo kan het zijn dat bewoners een stuk openbaar groen dat nu een hoge ecologische waarde heeft zelf willen beheren met bloemen en planten die door de bewoners worden gewaardeerd, maar ecologisch minder waardevol zijn (strijdigheid toekomstbestendig en samen). Daarom zullen we soms een afweging moeten maken als beheerprincipes strijdig met elkaar zijn.

### **Samen beheren**

De tijd dat de overheid alleen de verantwoordelijkheid heeft voor het beheer van de openbare ruimte ligt achter ons. Bewoners, bedrijven en andere organisaties willen niet alleen meedenken over het beheer, maar nemen ook hun verantwoordelijkheid door zelf de handen uit de mouwen te steken. Dit vergroot de betrokkenheid en de sociale

cohesie in buurten en zorgt voor extra kwaliteit die wij als gemeente met de ons beschikbare middelen niet kunnen bieden. Dit samen beheren gaat niet vanzelf. Niet iedereen heeft hier behoefte aan of tijd voor. We willen het wel actief stimuleren en waar nodig ondersteuning bieden. Het wijkgerichte beheer heeft hierbij een belangrijke rol, omdat dat dicht op de bewoners zit. Bij het samen beheren denken we aan:

- **Keuzes maken** we meer samen met de betrokkenen in de stad. Bij de inrichting van speelplekken doen we dat al langer en ook bij de bezuinigingen op prullenbakken hebben bewoners aan de voorkant meegedacht over de criteria op wat voor plekken we in ieder geval prullenbakken willen behouden (bij parken, bushaltes, etc) en zijn wijkbewoners per wijk betrokken geweest bij de verdere invulling op wijkniveau.
- **Iedereen doet mee.** Het beheer van de openbare ruimte biedt veel mogelijkheden om ook mensen met een afstand tot de arbeidsmarkt de gelegenheid te geven om mee te doen en zich te ontwikkelen. We willen bewust omgaan met de keuzes die we maken over hoe we de openbare ruimte beheren en een integrale afweging maken met de uitdagingen waar we ook ten aanzien van participatie in het





sociaal domein voor staan. Dit kan betekenen dat we bewust kiezen voor handmatig beheer in plaats van verdere schaalvergroting en mechanisering. Partners als Wezo en Pauropus spelen daarbij nu al een belangrijke rol.

- **Aansluiten bij initiatieven in de stad.** We zien steeds meer initiatieven ontstaan in de stad. Bij het beheer kijken we daarom of we kunnen aansluiten bij die initiatieven. Voorbeelden hiervan zijn de lampenkappen in de Sassenstraat, de “Boombattle” gericht op het inrichten van boomtuintjes, de “Groene Loper” voor groene initiatieven in de stad en het groeiende aantal stukken openbaar groen dat wordt geadopteerd door bewoners en bedrijven. Dit vraagt een andere rol van de gemeente, die stimuleert en faciliteert in plaats van zelf uitvoert. En een overheid die los durft te laten.
- Beheren **samen met partners** in de stad. We werken nu al veel samen met partners in de stad. Zo werken we intensief samen met Deltion en de winkeliers in Holtenbroek bij het tegengaan van zwerfafval op “snoeroutes” en werken we via het Natuurplatform Zwolle samen met vrijwilligers van natuurorganisaties. We zien kansen om intensiever samen te werken met bijvoorbeeld andere beheerders als Landschap Overijssel, woningbouwcorporaties en onderwijsinstellingen.
- Nog meer **werk met werk maken**. Bij het uitvoeren van

werkzaamheden in de stad wordt al veel gekeken naar het maken van werk met werk. De focus op ontwikkelend beheren vergroot de noodzaak om hier nog meer aandacht voor te hebben. Toch komt het bijvoorbeeld nog regelmatig voor dat een straat net is heringericht en al weer open wordt gebroken voor het verleggen van kabels en leidingen. De huidige ICT-hulpmiddelen en digitale kaarten bieden de mogelijkheden om nog beter af te stemmen, ook met onze partners in de stad zoals woningbouwcorporaties en kabelbedrijven. Ons Meerjaren Onderhoudsplan (MJOP) willen we daarom de komende jaren verder uitbouwen tot integraal planningsinstrument voor beheer en projecten van de gemeente en onze partners.

## **Toekomstbestendig en duurzaam beheren**

Wij vinden het belangrijk om het beheer dat we uitvoeren op een duurzame manier uit te voeren, niet alleen gericht op de korte termijn. Bij toekomstbestendig en duurzaam beheren denken we aan:

- Het **duurzaam en milieubewust beheren van de openbare ruimte**. Voorbeelden daarvan zijn de inzet van de schaapskudde, het niet gebruiken van





- chemische onkruidbestrijding, het verlagen van walbeschoeiing bij vervanging en een bewuste materiaalkeuze bij bijvoorbeeld het vervangen van bestaande of het bouwen van nieuwe bruggen.
- Lagere **kosten van de hele levenscyclus** van de openbare ruimte. Zoals we in de inleiding al aangaven willen we beheerbewust ontwerpen en bij investeringen nog sterker kijken naar de kosten van de hele levenscyclus. Dat kan betekenen dat we soms aan de voorkant meer investeren om op de lange termijn kosten te besparen. Een goed voorbeeld hiervan zijn de investeringen die we doen om de openbare verlichting om te bouwen naar LED-verlichting en het toepassen van betonverharding in plaats van asfalt op fietspaden.
  - **Klimaatbestendig** beheer van de openbare ruimte. We richten ons niet alleen op de opgaven van vandaag en het in stand houden van de bestaande openbare ruimte, maar kijken altijd of we kunnen bijdragen aan de uitdagingen voor de toekomst. We denken daarbij aan het aanbrengen van waterdoorlatende verharding en het bewust omgaan met groen in wijken met een hoog risico op hittestress.

### **Op maat beheren**

Een groot deel van het beheer wordt in de hele stad op een zelfde manier uitgevoerd, met een eenduidig kwaliteitsniveau. Ons rationeel



beheer was daar ook op gericht. Dit heeft als voordeel dat het beheer efficiënt en bedrijfsmatig kan worden uitgevoerd. De opgave in de ene wijk is echter niet hetzelfde als in de andere wijk. Zo kan de kwaliteit van het groen in de ene wijk bepalend zijn voor het woongenot, terwijl in een andere wijk de kwaliteit van de parkeervoorziening belangrijker is. We willen de komende jaren meer uitgaan van opgavegericht maatwerk in het beheer, waarbij we de efficiënte inzet van middelen niet uit het oog verliezen. We doen dat door:

- Maatwerk ten aanzien van de **schaalgrootte** van het beheer. We gaan daarbij uit van de menselijke maat maar realiseren ons dat soms een bepaalde schaalgrootte nodig is om het beheer betaalbaar te houden, zoals bij de afvalinzameling.
- Maatwerk op basis van **wensen/opgaven in de wijk**. Niet elke wijk is hetzelfde en vraagt daarom om het zelfde beheer. Door maatwerk kan elke wijk haar eigen karakter behouden. Zo heeft het groen in de Aa-landen een natuurlijk karakter, terwijl het groen in een wijk als Stadshagen een strakkere uitstraling heeft. Het wijkgerichte beheer speelt hier een belangrijke rol omdat vanuit de wijken zicht is op de opgaven in de wijken.





- Maatwerk op basis van de **intensiteit van het gebruik**. Gebieden die intensief worden gebruikt vragen intensiever beheer dan gebieden die minder intensief worden gebruikt. In de Binnenstad streven we zelfs een hoger kwaliteitsniveau na dan in de rest van de stad. Ook belangrijke stads- en wijkparken en bijvoorbeeld de Spoorzone vragen een ander beheer dan een woonstraat.

## **Efficiënte inzet van middelen en kapitaalvernietiging voorkomen**

We voeren het beheer van de openbare ruimte uit met maatschappelijk geld dat door onze bewoners wordt opgebracht. Bij het beheer gaan we dan ook altijd uit van:

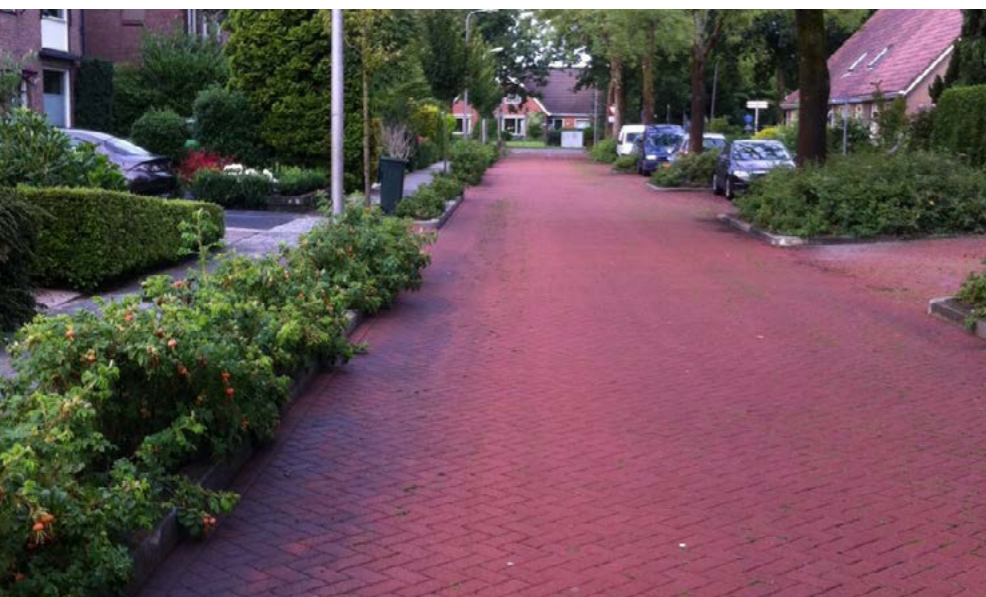
- Het **efficiënt inzetten van de beschikbare middelen**. We zetten het maatschappelijk geld zo efficiënt mogelijk in. Daarbij maken we een bewuste afweging tussen een bedrijfsmatige aanpak en beheer dat dicht bij de mensen staat.
- Het voorkomen van **kapitaalvernietiging**. We willen voorkomen dat we eerst investeren in bijvoorbeeld een nieuwe brug en dat die vervolgens door onvoldoende onderhoud binnen korte tijd niet meer goed functioneert of vervangen moet worden. Dat betekent ook vooraf een goede afweging maken of een nieuwe investering echt nodig is.

## 5. De prioriteiten binnen het beheer van de openbare ruimte

**De bovenstaande doelen en beheerprincipes zijn leidend voor het beheer van de openbare ruimte en de inzet van de beschikbare financiële middelen. Zoals we al aangaven komt het echter voor dat de doelstellingen en beheerprincipes strijdig zijn met elkaar of dat er onvoldoende middelen zijn om alle doelen te halen. Het is dan nodig om een keuze te maken.**

Om ook in die gevallen handvatten te hebben voor het maken van keuzes geven we hier aan welke prioriteiten





we daarbij stellen, waar we de hoofdaccenten leggen. Dit vormt voor ons een belangrijk afwegingskader bij bezuinigingen en keuzes voor de inzet van onze middelen:

- **Klimaatbestendig en duurzaam beheer:** dit is een belangrijke opgave voor de toekomst. Het verder verduurzamen van het beheer en het klimaatbestendig beheren van de stad is voor ons daarom topprioriteit. Dat doen we bijvoorbeeld door waterdoorlatende bestrating toe te passen.
- **Behoud van de ecologische kwaliteit van de stad:** Het opbouwen van de huidige ecologische kwaliteit van bijvoorbeeld de wegbermen en slootkanten van Zwolle kost vele jaren. Een consequent beheer op lange termijn is belangrijk om die waarden te behouden. Dit betekent bijvoorbeeld dat we bij ecologische waardevolle gebieden terughoudend zijn met zelfbeheer of dat we daar kritisch kijken naar de voorwaarden.
- **Ruimte geven aan bewoners en ondernemers bij het beheer van de openbare ruimte:** De stad is van de mensen en daarom geven we ze waar het kan ruimte om de openbare ruimte te gebruiken en mede te beheren. Dit vraagt een andere houding van de gemeente: van zelf doen naar faciliteren en meedenken. Maar ook het geven van kaders daar waar het stedelijk belang botst met wensen van bewoners, bijvoorbeeld ten aanzien van ecologie.

- **Inzet van mensen met een afstand tot de arbeidsmarkt:** de koppeling van de fysieke en sociale component wordt steeds belangrijker. Juist het beheer van de openbare ruimte kan daar een bijdrage aan leveren. Bij bezuinigingen kiezen we daarom bijvoorbeeld voor het behoud van werk voor mensen met een afstand tot de arbeidsmarkt.

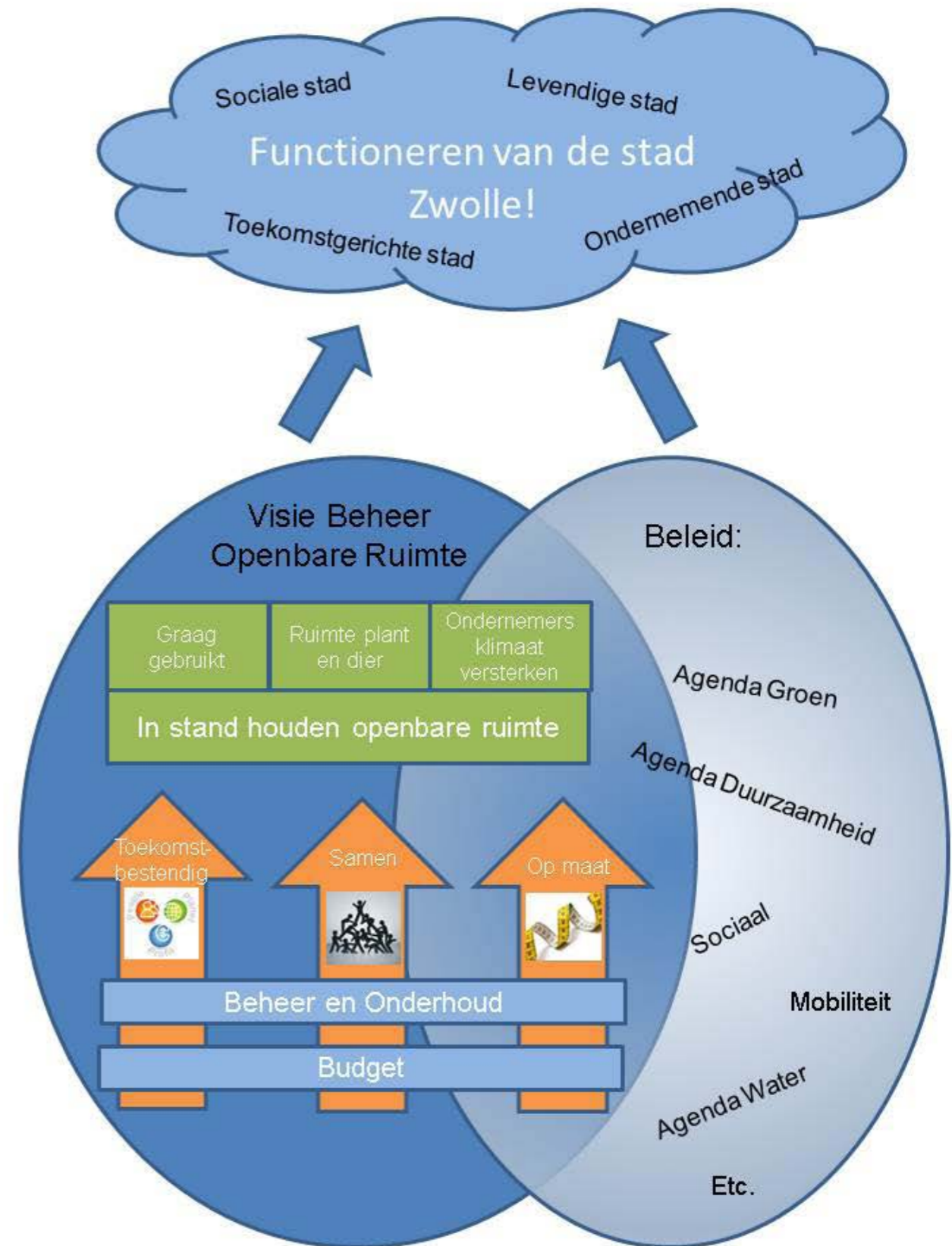
Los van deze prioriteiten blijven we verantwoordelijk voor een minimale kwaliteit van de openbare ruimte in Zwolle, waarbij veiligheid en functionaliteit niet ter discussie staan. Maar we richten ons daarbij niet zonder meer op een gelijke onderhoudskwaliteit in de hele stad en op alle onderdelen van de openbare ruimte.



## 6. Hoe implementeren we de deze visie?

De visie die we hierboven hebben verwoord implementeren we in de reguliere beleidscyclus. In de PPN en de jaarlijkse begroting doen we voorstellen ten aanzien van de inzet van de beschikbare middelen, waarbij we aansluiten bij de doelen van deze visie en de beleidsagenda's. Ook de invulling van bezuinigingen leggen we langs de meetlat van deze visie en de beleidsagenda's.

Wij zien het Meerjaren Onderhoudsplan (MJOP) daarbij als een belangrijk instrument om meerjarige integrale keuzes te maken voor het inzetten van de budgetten voor meerjarig en buitengewoon onderhoud en





vervangingsinvesteringen. Het MJOP is een belangrijk instrument bij de versterking van de relatietussen beheer en onderhoud aan de ene kant en investeringen in de stad vanuit de beleidsagenda's en projecten aan de andere kant. We willen het MJOP ook delen met investeringen van partners in de stad zoals netbeheerders van kabels en leidingen en woningcorporaties.

Onderdelen van ons beleid leggen we vast in specifieke beheerplannen en beleidlijnen. Voorbeelden zijn ons maaibeeld en de BOR-gids. De BOR-gids is niet meer leidend voor ons beleid, maar blijft een belangrijk instrument. Dit betekent dat we op onderdelen kunnen afwijken van de afgesproken A- of B-beeldkwaliteit. Specifieke onderdelen van beleid, zoals de Speelruimtekaart, de Kadernota Onderhoud Wegen en het Grasbeleid blijven van kracht tot ze afzonderlijk worden geactualiseerd.