

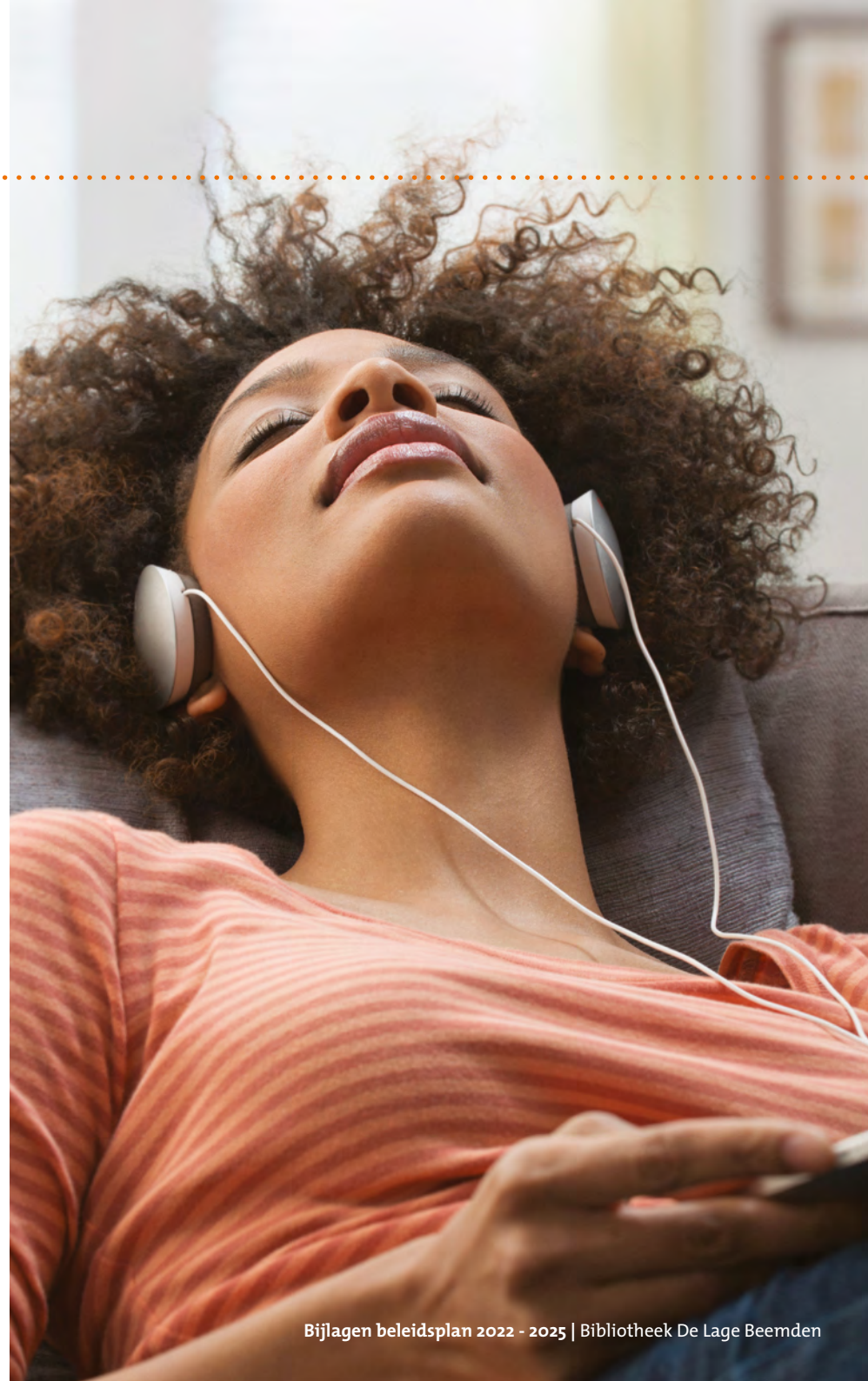


**BIJLAGEN  
BELEIDSPLAN  
2022-2025**

# INHOUD BIJLAGEN

---

BIJLAGE 1: Landelijk Bibliotheekconvenant 2020-2023	1-3
BIJLAGE 2: Onze dienstverlening	4-19
BIJLAGE 3: Kerncijfers en ontwikkeling Bibliotheek De Lage Beemden	20-22
BIJLAGE 4: Analyse van sterktes, zwaktes, kansen en bedreigingen	23-24





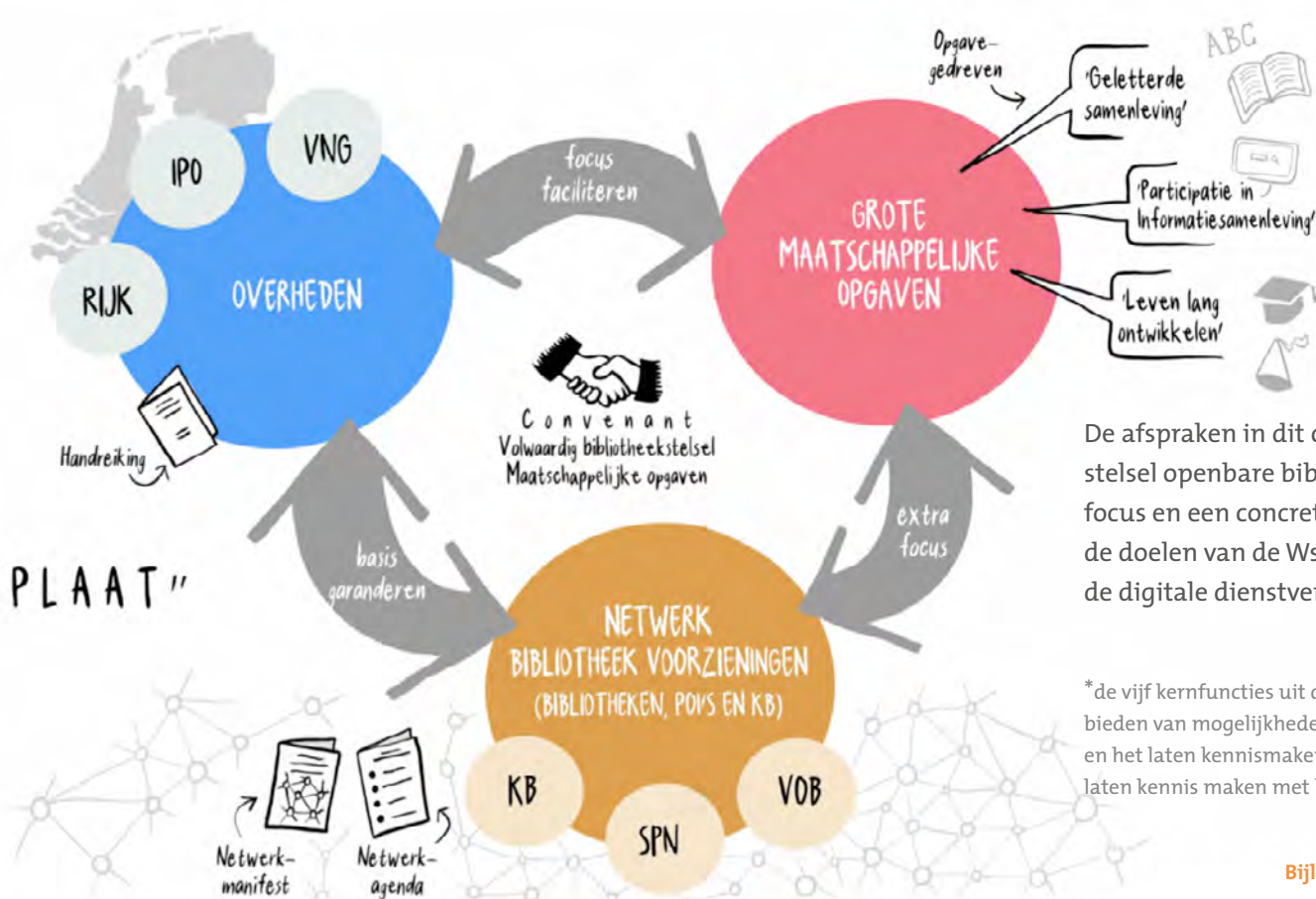
# Bijlage 1: Landelijk Bibliotheekconvenant 2020-2023

Op 30 september 2020 werd het landelijk Bibliotheekconvenant 2020-2023 afgesloten door de minister van Onderwijs, Cultuur en Wetenschap, de Vereniging Nederlandse Gemeenten, de Vereniging Openbare Bibliotheken, het Interprovinciaal Overleg, de Koninklijke Bibliotheek en Stichting Samenwerkende POI's Nederland.

Met het convenant spreken partijen af om uitvoering te geven aan de aanbevelingen uit de evaluatie van de Wet stelsel openbare bibliotheekvoorzieningen, en aan de aanbevelingen van de Raad voor Cultuur in het advies 'Een bibliotheek voor iedereen'.

## Doel Bibliotheekconvenant

Het doel van het Bibliotheekconvenant 2020-2023 is bibliotheken beter in staat te stellen bij te dragen aan actuele maatschappelijke opgaven. Dat is nodig omdat alleen een volwaardig en robuust netwerk van openbare bibliotheken de maatschappelijke rol goed kan invullen, maar dat netwerk staat onder druk. Dat komt omdat het aantal bibliotheekvestigingen gestaag terugloopt, de bibliotheek niet voor iedereen voldoende bereikbaar is en de financiering is verminderd.



De afspraken in dit convenant liggen in het verlengde van de Wet stelsel openbare bibliotheekvoorzieningen (Wsob). Ze geven extra focus en een concrete invulling voor de komende jaren indachtig de doelen van de Wsob\*. Het convenant betreft zowel de fysieke als de digitale dienstverlening van de bibliotheekvoorzieningen.

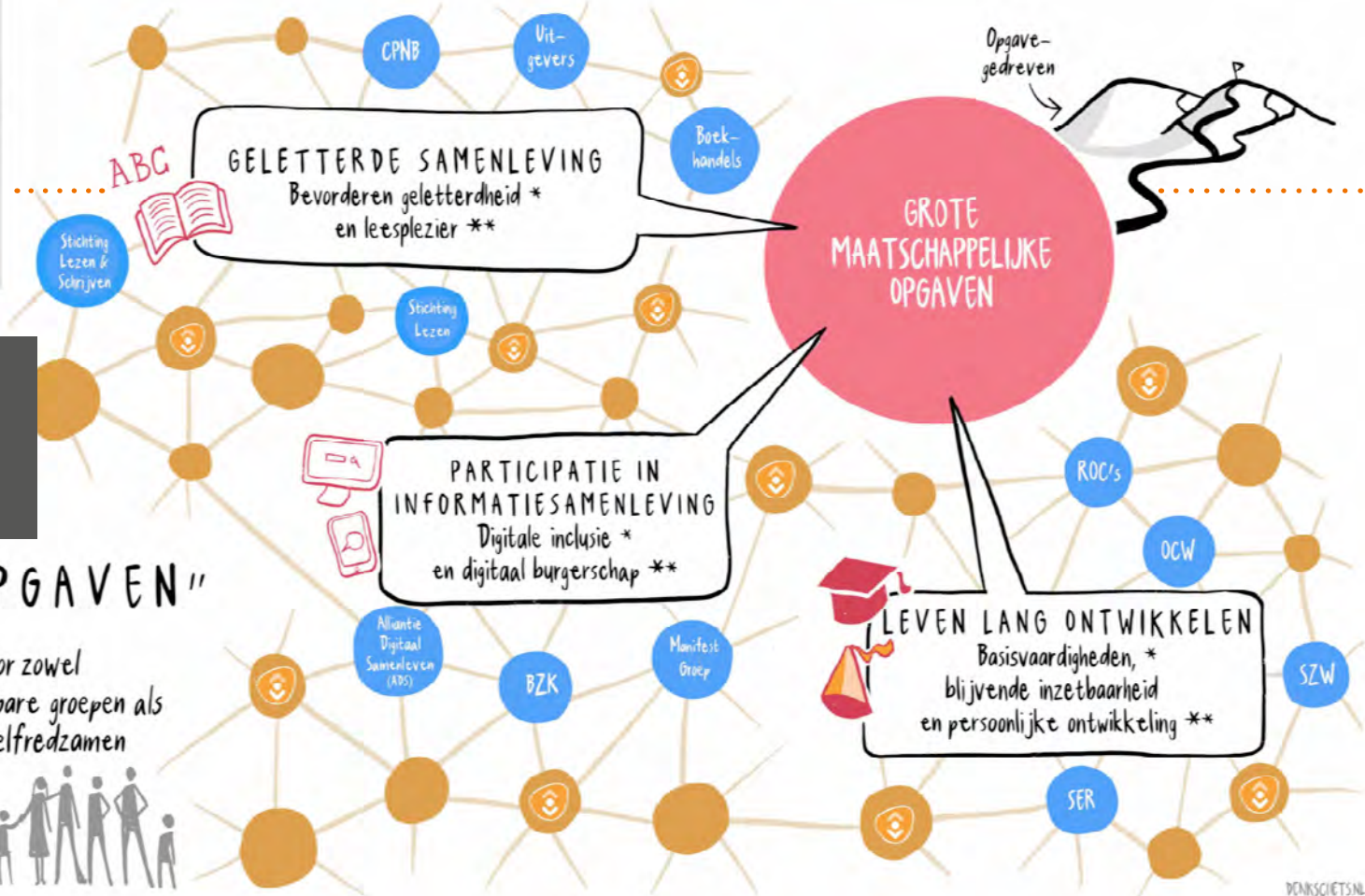
\*de vijf kernfuncties uit de Wsob: ter beschikking stellen van kennis en informatie; bieden van mogelijkheden tot ontwikkeling en educatie; bevorderen van lezen en het laten kennismaken met literatuur; organiseren van ontmoeting en debat; laten kennis maken met kunst en cultuur.



**Focus op drie maatschappelijke opgaven**  
Vanuit het convenant ligt de focus op drie grote maatschappelijke opgaven, waarin de bibliotheek een natuurlijke rol van betekenis heeft.

## "DE OPGAVEN"

voor zowel  
\*) kwetsbare groepen als  
\*\*) zelfredzamen



### 1. Geletterde samenleving

De eerste opgave ligt in het domein van lezen. Er zijn grote zorgen rond laaggeletterdheid en de afname van leesvaardigheid en leesplezier bij de jeugd. Bovendien zijn zo'n 2,1 miljoen volwassen Nederlanders onvoldoende geletterd om volwaardig en zelfredzaam mee te kunnen doen in de samenleving. Bevorderen van geletterdheid en leesplezier zit in het hart van het bibliotheekwerk.

### 2. Participatie in de informatiesamenleving

De tweede grote opgave betreft de participatie van de burger in de informatiesamenleving. Digitalisering en technologie hebben tot gevolg dat burgerschap en democratie een andere invulling krijgen. Nog lang niet iedereen is daarmee vertrouwd en ook niet alle burgers kunnen daar zomaar aan mee doen. Naar schatting één miljoen volwassen Nederlanders is digibeet. In totaal doen landelijk 4 miljoen kwetsbare burgers digitaal onvoldoende mee. Bibliotheken zetten zich in voor het bevorderen van digitale inclusie en digitaal burgerschap.

### 3. Leven lang ontwikkelen

En ten derde is er een groeiende behoefte bij alle burgers in Nederland om kennis en vaardigheden op te blijven doen en te blijven leren in een snel veranderende wereld. De bibliotheek draagt daaraan bij door – aanvullend op de sociale omgevingen van thuis en school of werk – een derde plek te bieden om basisvaardigheden te ontwikkelen en te werken aan blijvende inzetbaarheid en persoonlijke ontwikkeling. Voor kwetsbare én zelfredzame burgers.

Deze uitgangspunten zijn vertaald in een zestal randvoorwaarden:

1. De bibliotheek is een robuuste organisatie die goed bereikbaar en toegankelijk is.
2. Er zijn voldoende en goed gekwalificeerde medewerkers en vrijwilligers.
3. Er is een collectief landelijk bibliotheekstelsel.
4. De kwaliteit van de dienstverlening is hoog door certificering en monitoring.
5. De samenwerking in het netwerk (lokaal, regionaal en landelijk) is sterk.
6. Innovatie en vernieuwing zijn goed geregeld.

## Randvoorwaarden voor een robuuste bibliotheekvoorziening

Om de doelen van het Bibliotheekconvenant te bereiken, is het nodig dat iedere inwoner van Nederland binnen een redelijke afstand toegang heeft tot een volwaardige lokale openbare bibliotheek. Een volwaardige bibliotheekvoorziening geeft invulling aan de vijf functies die staan beschreven in de bibliotheekwet én speelt in op de lokale situatie. Ook de robuustheid van de bibliotheekorganisatie zelf is van belang voor de basis.



De bibliotheek is robuuste organisatie die goed bereikbaar en toegankelijk is

## Meer lezen?

<https://www.bibliotheeknetwerk.nl/>

[bibliotheekstelsel-netwerk/bibliotheekconvenant-2020-2023](https://bibliotheekstelsel-netwerk/bibliotheekconvenant-2020-2023)

## "BASIS GARANDEREN"

... van volwaardige lokale bibliotheek



- goed bereikbaar en toegankelijk
- alle wettelijke functies / breed functioneel
- robuuste organisatie

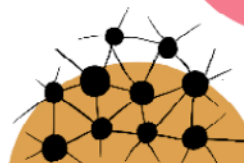
RANDVOORWAARDEN →



Voldoende en goed gekwalificeerd personeel en vrijwilligers



Collectief landelijk bibliotheekstelsel



Samenwerking in het netwerk is sterk



Kwaliteit van dienstverlening is hoog door certificering en monitoring



Innovatie en vernieuwing is goed geregeld



## Bijlage 2: Onze dienstverlening

De dienstverlening van Bibliotheek De Lage Beemden sluit naadloos aan bij de opdrachten en randvoorwaarden uit het Bibliotheekconvenant. Deze dienstverlening wordt lokaal doorvertaald naar de behoeften van de gemeenten Gemert-Bakel, Boekel en Laarbeek. Onze dienstverlening wordt uitgevoerd in alle drie de gemeenten op basis van de exploitatiesubsidie in de meerjarenbegroting (zie hoofdstuk 5), tenzij anders aangegeven. Daar waar het specifieke lokale dienstverlening betreft, is dit aangegeven; deze dienstverlening wordt aanvullend gefinancierd door de gemeenten, via doelsubsidies, gebruikersinkomsten of met sponsorgelden.



## DIENSTVERLENING

BoekStart is een landelijk concept dat zich richt op de taalontwikkeling van jonge kinderen (0 - 4 jaar).

De dienstverlening van bibliotheek De Lage Beemden kent verschillende projecten en trajecten.

[www.boekstart.nl](http://www.boekstart.nl)



## TOELICHTING

Het **BoekStartkoffertje** zorgt voor een eerste kennismaking met geschreven woordjes en taal voor de allerkleinsten. Het stimuleert jonge ouders om te gaan voorlezen. Ouders ontvangen via de gemeente of het consultatiebureau een brief om het BoekStartkoffertje in de bibliotheek op te halen. Ze kunnen hun kindje (gratis) lid maken en krijgen uitleg over het belang van voorlezen en woordenschatontwikkeling voor baby's vanaf 3 maanden.

**BoekStart in de kinderopvang** betreft samenwerking tussen de kinderopvangorganisaties en -locaties en de bibliotheek. De locaties zorgen voor een fysiek en digitaal aantrekkelijk (voor)-leesklimaat. De bibliotheek leidt pedagogisch medewerkers op met de cursussen interactief voorlezen en voorleescoördinator. Er is een netwerk van voorleescoördinatoren die op uitnodiging van de bibliotheek periodiek bij elkaar komen om hun expertise te verdiepen, kennis te delen en best practices te bespreken.

**BoekStart distributie** richt zich op de ouders van kinderen die naar de kinderdagverblijven en peuterspeelzalen gaan. Met als doel de ouders bewust te maken van het belang van voorlezen en hen te stimuleren en begeleiden dit te doen.

**BoekStart ouderparticipatie** (eigen project) is een samenwerkingsverband met de consultatiebureaus. Het richt zich op alle ouders. Zij worden één op één en in groepsverband bewust gemaakt van het belang van voorlezen en krijgen hierin gedurende langere periode begeleiding. Tevens wordt laaggeletterdheid bij ouder(s) gesignaleerd en wordt hen begeleiding geboden. *(Zie ook Taalhuis)*

## DOELSTELLING 2022-2025

- De beschreven dienstverlening en producten zijn structureel ingebed in het gemeentelijk bibliotheekbeleid in alle drie de gemeenten. *(t/m 2021 is BoekStart in Laarbeek nog deels met incidentele subsidies gefinancierd.)*
- In 2025 is 70% van alle kinderen in de leeftijd van 3 maanden tot 4 jaar lid van de bibliotheek.
- De BoekStart monitor en eigen onderzoek laten zien dat de voorschoolse organisaties en consultatiebureaus de dienstverlening en samenwerking positief beoordelen.
- De BoekStart monitor en eigen onderzoek laten een positieve ontwikkeling zien in taal- en woordenschatontwikkeling van kinderen die in aanraking komen met BoekStart.

### DIENSTVERLENING

De Bibliotheek op School (dBoS) is een landelijk concept dat zich richt op de ontwikkeling van de taal-, lees- en mediavaardigheden en het leesplezier van kinderen op de basisscholen en het voortgezet onderwijs.

De dBoS is een structureel samenwerkingsverband tussen de scholen en de bibliotheek. Alle kinderen op een basisschool met een dBoS zijn lid van de bibliotheek.

[www.debibliotheekopschool.nl](http://www.debibliotheekopschool.nl)

### TOELICHTING

**dBoS primair onderwijs.** Een dBoS bestaat uit bouwstenen. Indien alle bouwstenen zijn ingezet, is er een dBoS. In de samenwerkingsovereenkomsten met de scholen is vastgelegd hoe de inhoudelijke en financiële verdeling van de bouwstenen geborgd is. Op hoofdlijnen: de scholen zijn verantwoordelijk voor het beleid, de tijd, de ruimte, de vrijwilligers en de collectie. De benodigde expertise en inhoudelijke ondersteuning die hierbij nodig is, is de verantwoordelijkheid van de bibliotheek.

### TOELICHTING

De **dBoS VMBO** is vergelijkbaar met de dBoS van de basisscholen, gericht op VMBO leerlingen. Bibliotheek De Lage Beemden heeft tot en met het schooljaar 2020-2021 een samenwerkingsovereenkomst met het Commanderij College VMBO locatie Doregraaf. In deze overeenkomst zijn de inhoudelijke en financiële verantwoordelijkheden vastgelegd. Op hoofdlijnen: de school is verantwoordelijk voor alle kosten die voortvloeien uit de afspraken en zorgt voor tijd en capaciteit binnen de organisatie. De bibliotheek zorgt voor de uitvoering van de jaarplannen die per schooljaar in gezamenlijkheid worden opgesteld.

### DOELSTELLING 2022-2025

- Met alle basisscholen in het werkgebied wordt structureel samengewerkt. Alle scholen nemen leesbevorderingsprojecten af. Wens is dat alle basisscholen een dBoS hebben. Reëel lijkt dat 24 van de 26 basisscholen een dBoS krijgen en werken met een leesplan en een mediawijsheidplan. (2021: 21 basisscholen)
- Uit de dBoS monitor en eigen onderzoek blijkt dat de scholen de dienstverlening van en samenwerking met de bibliotheek als positief beoordelen.
- Uit de dBoS monitor en eigen onderzoek blijkt dat de leesontwikkeling bij kinderen en het leesklimaat op school verbeteren door de samenwerking met de bibliotheek.

### DOELSTELLING 2022-2025

- De samenwerkingsovereenkomst met Commanderij College locatie Doregraaf is voor tenminste 3 jaar verlengd.
- De samenwerkingsovereenkomst wordt uitgebreid naar andere onderdelen van het Commanderij College.
- Alle leerlingen van het Commanderij College VMBO zijn of worden gedurende de beleidsperiode lid van de bibliotheek.
- Uit de dBoS monitor en eigen onderzoek blijkt dat de samenwerking positief beoordeeld wordt.
- Uit de dBoS monitor en eigen onderzoek blijkt dat de samenwerking positief bijdraagt aan het leesklimaat en de ontwikkeling van de mediavaardigheden.



## LEZEN À LA CARTE

### DIENSTVERLENING

Projecten gericht op de ontwikkeling van de leesvaardigheden, woordenschatontwikkeling en mediavaardigheden.

De projecten zijn digitaal te bestellen via onze website. *webshop 'lezen a la carte'*

### TOELICHTING

**Projecten 'à la carte' 0 tot 4 jarigen**  
Voorschoolse instellingen kunnen deze tegen betaling lenen bij de bibliotheek. Een 'à la carte' project bevat diverse soorten materialen en een lesbrief.

**Projecten 'à la carte' 4 tot 13 jarigen**  
Basisscholen kunnen deze tegen betaling lenen bij de bibliotheek. Een 'à la carte' project bevat diverse soorten materialen en een lesbrief. Een aantal projecten is een activiteit samen met de lees- en mediacoach of bijvoorbeeld een schrijversbezoek.

### DOELSTELLING 2022-2025

- De beschikbaarheid van leesbevorderingsprojecten 0 tot 4 jaar is uitgebreid en het gebruik gegroeid.
- **100%** van de scholen maakt gebruik van de leesbevorderingsprojecten 4 tot 13 jaar. Per jaar is een groei in het gebruik van de leesbevorderingsprojecten zichtbaar.



## LANDELIJKE CAMPAGNES JEUGD

### DIENSTVERLENING

Landelijke campagnes stimuleren het leesplezier, de ontwikkeling van de lees- en mediavaardigheid en brengen mensen bij elkaar (vaak in de bibliotheek) en zijn bovenal leuk!

Bibliotheek De Lage Beemden organiseert activiteiten passend bij de thema's en aansluitend bij de behoefte en belevingswereld van kinderen.

### TOELICHTING

Landelijke campagnes waarvoor ieder jaar activiteiten georganiseerd worden:

- Lokale rondes voorleeswedstrijd
- Nationale Voorleesdagen
- Kinderboekenweek
- Nederland Leest Junior

### DOELSTELLING 2022-2025

- Activiteiten zijn goed bezocht.
- Doelstelling wordt per activiteit vastgelegd.

## LEESoffensief Brabant!

### DIENSTVERLENING

Leesoffensief Brabant (als afgeleide van het landelijk Leesoffensief) wil alle Brabantse kinderen met een goede woordenschat aan het primair onderwijs laten beginnen, de leesvaardigheid en leesmotivatie van Brabantse kinderen en scholieren aantoonbaar vergroten en alle Brabantse jongeren geletterd van het middelbaar onderwijs laten komen. Het Leesoffensief Brabant richt zich op de voor- en vroegschoolse instellingen, het basis- en voortgezet onderwijs en het middelbaar en hoger beroepsonderwijs.

### TOELICHTING

Bibliotheek De Lage Beemden richt haar inspanningen vanuit het Leesoffensief op de doelgroep jongens in de leeftijd van 11-15 jaar.

We zetten hierbij in op **extra collectie, leesactiviteiten en sportieve activiteiten**. We doen dat in samenwerking met opvang, onderwijs en lokale (jeugd)organisaties.

Al onze partners in kinderopvang, voor-, vroegschoolse, basis- en voortgezet onderwijs hebben in 2021 het manifest ondertekend om gezamenlijk op te trekken in het Leesoffensief Brabant.

### DOELSTELLING 2022-2025

- Onze partners in opvang en onderwijs versterken en ondersteunen bij de inzet op leesmotivatie en leesplezier.
- Borgen van de inzet van het Leesoffensief d.m.v. de landelijk beschikbare subsidiegelden, aangevuld met lokale financiering door gemeenten en provincie.
- Vanuit het Leesoffensief Brabant bijdragen aan de doelstellingen voor de Bibliotheek op school en BoekStart, incl. het aansluiten van meer scholen en opvangorganisaties op deze programma's.

## DIENSTVERLENING

Het Taalhuis is een laagdrempelige toegang voor alle vragen over en ontwikkeling van beter leren spreken, lezen en schrijven, digitale vaardigheden en rekenen. De doelgroepen zijn laaggeletterden, professionals en vrijwilligers. Het Taalhuis is een netwerk dat de vragen en de antwoorden aan elkaar verbindt. Binnen het Taalhuis wordt samengewerkt met gemeenten, maatschappelijke organisaties en opleiders (formeel en non-formeel).

Het gemeentelijk beleid voor de aanpak en ontwikkeling van basisvaardigheden is leidend in de uitvoering.

Het Taalhuis is niet één fysieke plek. Het is aanwezig bij alle partners en daar waar de doelgroepen te vinden zijn.

[www.taalhuis.nl](http://www.taalhuis.nl)



## TOELICHTING

De taken en (gedeelde) verantwoordelijkheden van bibliotheek De Lage Beemden in het Taalhuis zijn:

- herkennen en doorverwijzen van laaggeletterden naar het Taalhuis;
- doorverwijzen van vrijwilligers en professionals naar het Taalhuis;
- toeleiden van andere organisaties en bedrijven naar de workshop Herkennen en Doorverwijzen;
- op de hoogte blijven van het opleidings- en ondersteuningsaanbod voor laaggeletterden; voor meer informatie doorverwijzen naar het Taalhuis;
- op de hoogte blijven van en actief zijn in het geven van informatie over het aanbod van de bibliotheek; wegwijzen maken van laaggeletterden, vrijwilligers en professionals bijvoorbeeld in het gebruik van de diverse lees-, leer- en oefenmaterialen;
- waar mogelijk het faciliteren van ruimte, computers en andere benodigdheden ten behoeve van het Taalhuis;
- mede- ondersteunen van de promotie en communicatie ten behoeve van het Taalhuis;
- ter beschikking stellen van collectie – boeken en andere materialen – voor zowel laaggeletterden als vrijwilligers en professionals;
- organiseren en/ of faciliteren van ontmoeting, kennisdeling en verbinding voor laaggeletterden, vrijwilligers of professionals, bijvoorbeeld in de vorm van Taalcafés;
- organiseren van cursussen en spreekuren op het gebied van digitale basisvaardigheden.

### Aanvullend voor de gemeente Boekel:

- het coördineren, werven en begeleiden van taalhuis-vrijwilligers. Hiervoor worden maatwerkafspraken met de gemeente gemaakt. Taalhuis Boekel wordt mede mogelijk gemaakt door Stichting Steun Welzijnszorg.

### Aanvullend voor de gemeente Gemert-Bakel:

- het coördineren van het Taalhuis op beleidsniveau; het coördineren, werven en begeleiden van taalhuis-vrijwilligers. Uitvoeren van projecten vanuit de Gezinsaanpak Laaggeletterdheid (waaronder Voor jou en je kind i.s.m. Stichting Lezen en Schrijven). Hiervoor worden maatwerkafspraken met de gemeente gemaakt.

## DOELSTELLING 2022-2025

- Structurele borging in gemeentelijk beleid op inhoud en financieel.
- Meerjaren convenant per gemeente wordt jaarlijks vertaald naar een lokaal actieplan met concrete doelstellingen en begroting.
- Jaarlijks worden WEB-middelen aangevraagd. Toegekende WEB-middelen maken onderdeel uit van de begroting en dekken tenminste 50% van de educatieve kosten.
- Ontwikkeling van het Taalhuis naar 'het huis van ontwikkeling' voor alle basisvaardigheden van de schijf van 5.
- Tevreden samenwerkingspartners (lokale en regionale convenanten) in de aanpak van laaggeletterdheid, hetgeen blijkt uit de bestuurlijke en beleidsoverleggen van het Taalhuis en uit evaluatiegesprekken met partners.

## DIENSTVERLENING

In iedere vestiging van Bibliotheek De Lage Beemden is een IDO te vinden. De Informatiepunten zijn gratis toegankelijk voor iedereen, je hoeft er geen lid van de bibliotheek voor te zijn.



## TOELICHTING

De Informatiepunten Digitale Overheid zijn er voor mensen die moeite hebben met digitale dienstverlening en vragen hebben over het zaken doen met de overheid. De Informatiepunten zijn ondergebracht in de bibliotheken. Daarmee zijn ze laagdrempelig en kunnen mensen er makkelijk binnenlopen. De medewerkers van de bibliotheek zijn speciaal getraind op vraagherkenning en zakelijke empathie. En ze weten goed wat de aangesloten overheidsinstanties doen. Ze kunnen mensen verwijzen naar het maatschappelijk middenveld of naar de juiste overheidsinstantie als vragen heel specifiek zijn.

Aanvullend op het IDO beheert de bibliotheek voor de gemeente **Gemert-Bakel** de gemeentelijke **Wegwijzer** (sociale kaart). Hierover zijn aanvullende afspraken gemaakt o.b.v. detachering van een bibliotheek-medewerker.

## DOELSTELLING 2022-2025

- Beheer en bemensing van de IDO's zijn geborgd via structurele financiering, ook op plekken zonder bemande bibliotheek (Lieshout, Aarle-Rixtel, Mariahout).
- Beheer en bemensing van de IDO's is uitgebreid door samenwerking met de MFA's, lokale partners en inzet van vrijwilligers.
- De informatie van en over landelijke overheidsinstellingen is aangevuld met de lokale sociaal-educatieve kaart per gemeente.
- Gemeenten en lokale partners zijn aangesloten op het IDO zodat vragenstellers kunnen worden doorverwezen dan wel ter plekke door de juiste partij worden geholpen.



### DIENSTVERLENING

De cursus Klik & Tik is er voor iedereen die wil leren omgaan met de computer en internet. Voor iedereen die nog geen ervaring heeft met de computer.



### DIENSTVERLENING

In de cursus Digisterker leren mensen omgaan met de websites van de overheid. Voor iedereen die al een beetje ervaring heeft met internet en de computer.

### TOELICHTING

Er wordt o.a. aandacht besteed aan:

- omgaan met de computer
- een e-mail sturen
- downloaden
- iets opzoeken of kopen op internet

Klik & Tik wordt aangeboden onder de vlag van het Taalhuis in alle drie gemeenten. Voor de financiering wordt gebruikt gemaakt van WEB- middelen.

### TOELICHTING

Er wordt o.a. aandacht besteed aan:

- een DigiD aanvragen en gebruiken
- afspraken maken via internet
- formulieren invullen
- toeslagen aanvragen
- inloggen op websites zoals mijntoeslagen.nl, mijnoverheid.nl en werk.nl

Digisterker wordt aangeboden onder de vlag van het Taalhuis in alle drie gemeenten. Voor de financiering wordt gebruikt gemaakt van WEB- middelen.

### DOELSTELLING 2022-2025

- In iedere gemeente worden jaarlijks 42 cursusweken aangeboden. Deelnemers kunnen op ieder moment en op hun eigen niveau instappen.
- Vorderingen worden gemeten en gerapporteerd d.m.v. een voor- en nameting per cursist.

### DOELSTELLING 2022-2025

- In iedere gemeente wordt jaarlijks minimaal 1 cursus Digisterker gegeven.

## SAMENWERKING BELASTINGDIENST

### DIENSTVERLENING

Ondersteunen van burgers bij het doen van hun (digitale) belastingaangifte.

### TOELICHTING

Gratis gebruik van computers en printers voor het doen van belastingaangifte.

Informatiebijeenkomsten en belastingspreekuren in de bibliotheek. Deze worden verzorgd in samenwerking met lokale maatschappelijk dienstverleners.

De samenwerking wordt gefinancierd met landelijke subsidie van de Koninklijke Bibliotheek en ondersteund door de provinciale ondersteuningsinstelling Cubiss.

### DOELSTELLING 2022-2025

- Voortzetting van de jaarlijkse samenwerking tussen bibliotheek en Belastingdienst obv het landelijk afgesloten convenant.



## MEDIAWIJS IN HET ONDERWIJS

### DIENSTVERLENING

Onderdeel van de Bibliotheek op school.

### TOELICHTING

Het programma van de Bibliotheek op school geeft ook aandacht aan informatievaardigheden en mediawijsheid. Hier wordt nog mondjesmaat gebruik van gemaakt door aangesloten scholen, hoewel de behoefte aan ondersteuning hierbij wel wordt uitgesproken en het belang ervan steeds meer wordt gezien.

### DOELSTELLING 2022-2025

- De helft van de dBos scholen werkt aan het eind van de beleidsperiode naast het leesplan met een mediawijsheidplan.
- Basis- en middelbare scholen zien de bibliotheek als vanzelfsprekende partner in het bevorderen van informatievaardigheden en mediawijsheid (digitale geletterdheid).

## LANDELIJKE CAMPAGNES JEUGD

### DIENSTVERLENING

Stimuleren van de ontwikkeling van de lees- en mediavaardigheid, brengt mensen bij elkaar (vaak in de bibliotheek) en is bovenal leuk!

Bibliotheek De Lage Beemden organiseert activiteiten passend bij de thema's en aansluitend bij de behoefte en belevingswereld van kinderen.

### TOELICHTING

Landelijke campagnes waarvoor ieder jaar activiteiten georganiseerd worden:

- Media Ukkie Dagen
- Week van de Mediawijsheid

### DOELSTELLING 2022-2025

- Activiteiten zijn goed bezocht.
- Doelstelling wordt per activiteit vastgelegd.



# BABY-, PEUTER- EN KLÉUTERBIEB



## DIENSTVERLENING

Met de mooiste babyboekjes, bruikbare tips en leuke activiteiten beleven ouders en hun baby een fijn moment samen in de bibliotheek.

## TOELICHTING

Speellezen voor baby's vanaf 4 maanden en hun ouders. In een rustig tempo gaan we aan de slag met allerlei materialen, liedjes en boekjes. Na afloop kunnen ervaringen worden uitgewisseld.

De BabyBieb wordt gegeven door de BoekStartcoaches van de bibliotheek.

## DOELSTELLING 2022-2025

- Maandelijks een BabyBieb in de grote vestigingen: Boekel, Gemert en Beek en Donk.
- Stijgend aantal deelnemende ouders.
- Ouders beoordelen de BabyBieb positief, dat meten we d.m.v. evaluatiekaartjes.



## DIENSTVERLENING

Spelenderwijs nieuwe woorden ontdekken.

## TOELICHTING

Voorlezen en spelen voor peuters van 1-3 jaar en hun (groot)ouders.

De activiteiten van de PeuterBieb worden uitgevoerd door vrijwilligers en begeleid door Lees- en Mediacoches van de bibliotheek.

## DOELSTELLING 2022-2025

- Starten met een pilot in 2022 in één van de grote vestigingen (Boekel, Gemert of Beek en Donk).
- Evalueren van de pilot met deelnemers, vrijwilligers en Lees- en Mediacoches teneinde een beslissing te nemen om de PeuterBieb vanaf 2023 vast op te nemen in het aanbod van de bibliotheek.



## DIENSTVERLENING

Samen genieten van de mooiste verhalen.

## TOELICHTING

Voorlezen voor kleuters van 4-6 jaar en hun (groot)ouders. Steeds met een actueel thema. Na het lezen is er tijd voor een activiteit, zoals zingen, knutselen of een spel.

De KleuterBieb wordt regelmatig bezocht door groepjes kinderen uit de kinderopvang met hun leid(st)ers.

De activiteiten van de KleuterBieb worden uitgevoerd door vrijwilligers en begeleid door Lees- en Mediacoches van de bibliotheek.

## DOELSTELLING 2022-2025

- Maandelijks een KleuterBieb in de grote vestigingen: Boekel, Gemert en Beek en Donk.
- Uitbreiding van voorleesactiviteiten naar de drie kleinere vestigingen.
- Toenemend aantal deelnemende kinderen.
- Ouders, kinderen en pedagogisch medewerkers beoordelen de KleuterBieb positief, dat meten we d.m.v. evaluatiekaartjes.



## KennisCafé

### DIENSTVERLENING

KennisCafé (volwassenen) is een concept waarbij de bibliotheek een podium en publiek biedt aan mensen uit de lokale omgeving om hun kennis, informatie of passie te delen (via Connectie naar Collectie, waarbij de menselijke kennis onderdeel wordt van de collectie).

### TOELICHTING

De KennisCafés zijn in korte tijd uitgegroeid tot een vaste waarde in onze programmering. Lokale 'spraakmakers' melden zich bij de bibliotheek met een aansprekend onderwerp, of we zoeken sprekers bij een campagne of themaweek.

KennisCafés zijn toegankelijk voor iedereen, je hoeft geen lid van de bibliotheek te zijn.

### DOELSTELLING 2022-2025

- Per jaar organiseren we 10 KennisCafés, waarbij we aansluiting zoeken bij landelijke campagnes en/of lokale programmering.
- De KennisCafés zijn goed bezocht en worden positief gewaardeerd, dat meten we m.b.v. evaluatiekaartjes bij elk KennisCafé.



### DIENSTVERLENING

lets nieuws leren én er meteen iets mee doen.  
Dat is de KennisFabriek in een notendop.

### TOELICHTING

KennisFabrieken worden georganiseerd met lokale en regionale samenwerkingspartners. Onderwerpen kunnen aansluiten bij actuele thema's of landelijke campagnes. KennisFabrieken kennen een breed en rijk scala aan onderwerpen, zoals natuur, techniek, robotica, dierenrijk, avontuurlijke beroepen, kunst, creativiteit, schrijven, nieuwe media, ambachten, sport en wetenschap.

We organiseren KennisFabrieken voor verschillende leeftijdsgroepen, zo tussen 6 en 16 jaar. Je hoeft geen lid van de bibliotheek te zijn om mee te doen.

Sinds de start in 2018 zien we dat de KennisFabrieken inmiddels steevast uitverkocht zijn.

KennisFabrieken zijn in de regel gratis toegankelijk, soms wordt een kleine entreprijs gerekend voor de kosten van gebruikte materialen of ingehuurd organisaties.

### DOELSTELLING 2022-2025

- Per jaar organiseren we 9 KennisFabrieken en 3 KennisFabriek Specials, waarbij we aansluiting zoeken bij landelijke campagnes en/of lokale programmering.
- De KennisFabrieken zijn goed bezocht en worden positief gewaardeerd, dat meten we m.b.v. evaluatiekaartjes bij elke KennisFabriek.



## GEHEUGENHUIS BOEKEL

### DIENSTVERLENING

Geheugenhuis Boekel wil een kennis- en ontmoetingsfunctie bieden voor inwoners van de gemeente Boekel op het gebied van dementie, de werking van de hersenen en (niet aangeboren) hersenletsel. Het Geheugenhuis is bedoeld voor iedereen die op welke manier dan ook te maken heeft met dementie en geheugenproblemen. Mensen met geheugenproblemen, hun mantelzorgers, familie en professionals.



## ONLINE BIBLIOTHEEK

### DIENSTVERLENING

Online Bibliotheek. Met een lidmaatschap van de bibliotheek gratis e-books en luisterboeken lenen, en online cursussen volgen.

[www.onlinebibliotheek.nl](http://www.onlinebibliotheek.nl)



## TAALHUIS

Taalhuis - basisvaardigheden

Zie de beschrijving van het Taalhuis onder 'Iedereen geletterd'.

### TOELICHTING

De inloopochtend van het Geheugenhuis is een informeel samenzijn. Het is een fijne plek om te praten met lotgenoten, ervaringen te delen, vragen te stellen aan (ervarings-)deskundigen, kennis op te doen, voor een luisterend oor of om even tot rust te komen. Iedereen is van harte welkom om vrijblijvend binnen te lopen.

In Bibliotheek Boekel is een kleine collectie informatieve boeken, romans en een leeslijst met betrekking tot dementie en geheugenproblemen te vinden.

Het Geheugenhuis Boekel wordt georganiseerd door de bibliotheek, gerund door vrijwilligers en komt tot stand met subsidie van de gemeente en steun van Stichting Steun Welzijnszorg.

### TOELICHTING

Met onze E-bieb app en Mijn account op onze website maken we het onze leden nog makkelijker om materialen te reserveren, te snuffelen in de catalogus, geleende materialen te verlengen, kaartjes te boeken voor een van onze activiteiten, de nieuwste aanwinsten in de collectie te bekijken en contributie of leengelden te betalen.

### DOELSTELLING 2022-2025

- Maandelijks inloopochtend in de bibliotheek in Boekel.
- Toename van aanloop bij het Geheugenhuis.
- Het Geheugenhuis wordt positief beoordeeld door bezoekers, partners, vrijwilligers en gemeente.
- Onderzoeken van mogelijkheden voor het openen van een Geheugenhuis in de gemeenten Gemert-Bakel en Laarbeek.

### DOELSTELLING 2022-2025

- De tevredenheid over en de gebruiksvriendelijkheid van de E-bieb app en Mijn account worden gemeten via ons klanttevredenheidsonderzoek. Verbeterpunten worden vervolgens doorgevoerd.
- We wijzen leden en gebruikers van onze dienstverlening actief op de mogelijkheden en het aanbod van de online bibliotheek.

# BIBLIOTHEEKVESTIGINGEN

## DIENSTVERLENING

De bibliotheekvestigingen van bibliotheek De Lage Beemden bedienen klanten van 0 tot 100+. Zij vormen het fysieke hart van de organisatie. De vestingen hebben ruime openingstijden en zijn deels bemand (medewerker) en deels onbemand open. De bibliotheekmedewerker ondersteunt bij alle voorkomende lees- en informatievragen of weet goed te verwijzen.

Leden maken gebruik van de zelfbediening.

Vrijwilligers ondersteunen de bibliotheekmedewerker door boeken op te ruimen en de bibliotheek netjes te houden.

De bibliotheekvestigingen bruisen en leven doordat er activiteiten georganiseerd worden voor jong en oud.

[www.bibliotheeklagebeemden.nl](http://www.bibliotheeklagebeemden.nl)



## TOELICHTING

Collectie boeken en materialen gericht op iedere inwoner in het werkgebied. De collectie bevat zowel fictie als non-fictie materialen en wordt op aantrekkelijke wijze gepresenteerd in de vestigingen.

Doelgroep-collectie boeken en materialen aansluitend bij de behoefte van specifieke doelgroepen. Bijvoorbeeld ouderen, laaggeletterden (passend lezen), nieuwkomers (taal leren), kinderen die moeite hebben met lezen (makkelijk lezen plein).

Publiekscomputers zijn vrij toegankelijk, ook voor niet-leden. De computers beschikken over office, internet en de catalogus van de bibliotheek. Iedere bibliotheek heeft printmogelijkheden (betaald).

In iedere MFA is een leestafel. Deze is vrij toegankelijk, ook voor niet-leden. Er liggen kranten en tijdschriften om te lezen. De tafel heeft ook een ontmoetingsfunctie.

In de vestigingen bevinden zich ook de Informatiepunten Digitale Overheid en is informatie te vinden over o.a. donoregistratie, de CoronaMelder app en de verkiezingskrant in begrijpelijke taal.

Faciliteren van leesclubs.

## DOELSTELLING 2022-2025

- De collectie sluit goed aan bij de behoefte van de lezers en leden.
- De doelgroep-collectie sluit goed aan bij de behoefte van lezers en leden en de begeleiders van de doelgroepen. (bijv. taalvrijwilligers)
- Het aantal leden 0 tot 100+ jaar blijft stabiel. Het aantal jeugdleden neemt toe. Het aantal volwassen leden daalt maximaal 5% per jaar. (landelijk tendens = - 5 tot - 10%)
- De uitleencijfers zijn stabiel (schoolbibliotheken en vestigingen samen).

## LANDELIJKE CAMPAGNES VOOR VOLWASSENEN

### DIENSTVERLENING

Landelijke campagnes stimuleren het leesplezier en de ontwikkeling van de leesvaardigheid, brengen mensen bij elkaar (vaak in de bibliotheek) en zijn bovenal leuk! Bibliotheek De Lage Beemden organiseert activiteiten passend bij de thema's en aansluitend bij de behoefte en wensen van de deelnemers (leden en niet-leden).

### TOELICHTING

De landelijke campagnes waarvoor ieder jaar activiteiten georganiseerd worden:

- Poëzieweek
- Boekenweek
- Maand van de Geschiedenis
- Week van Lezen en Schrijven
- Nederland Leest

### DOELSTELLING 2022-2025

- Per jaar aansluiten bij minimaal 5 landelijke campagnes. Te kiezen per jaar en vastgelegd in het jaarplan.

## LOKALE PROGRAMMERING VOOR VOLWASSENEN

### DIENSTVERLENING

Ontmoeting, ontspanning, cultuur snuiven en inspiratie opdoen bij de bibliotheek.

### TOELICHTING

Lokale/regionale activiteiten:

- Literair Café Alleman
- Wereldvertellers
- Avond van de Poëzie (Boekel)
- Schatkist vol verhalen (Boekel)
- Gimmers Dikteej (Gemert-Bakel)
- Cultureel Festival (Gemert-Bakel)
- Verhalentafel (Gemert-Bakel)  
i.s.m. Heemkundekring)
- KunstCafé (cultuurconvenant Gemert-Bakel)
- Boekenmarkten (verkoop)

### DOELSTELLING 2022-2025

- Uitbreiding van activiteiten door samenwerking met culturele en maatschappelijke partners in MFA's.
- Uitbreiden lokale culturele samenwerking op basis van lokaal gemeentelijk beleid:
  - Cultuurconvenant Gemert-Bakel
  - Cultuur Boekel
  - Huiskamers Laarbeek
  - Nieuwe initiatieven die gedurende de beleidsperiode ontstaan

## TAALCAFÉ

### DIENSTVERLENING

Voor iedereen die op een ongedwongen manier wil oefenen met de Nederlandse taal, en daarbij anderen wil ontmoeten.

### TOELICHTING

Het TaalCafé maakt onderdeel uit van het Taalhuis, en vindt 1 keer per week (Boekel) of 2 keer per week (Gemert-Bakel) plaats in de bibliotheek.

### DOELSTELLING 2022-2025

- Zie de beschrijving van het Taalhuis onder 'Iedereen geletterd'.

## LANDELIJKE CAMPAGNES JEUGD

### DIENSTVERLENING

Landelijke campagnes stimuleren het leesplezier en de ontwikkeling van lees- en mediavaardigheden, brengen mensen bij elkaar (vaak in de bibliotheek) en zijn bovenal leuk! Bibliotheek De Lage Beemden organiseert activiteiten passend bij de thema's en aansluitend bij de behoefte en belevingswereld van kinderen.

### TOELICHTING

Dandelijke campagnes waarvoor ieder jaar activiteiten georganiseerd worden:

- Lokale rondes voorleeswedstrijd
- Nationale Voorleesdagen
- Kinderboekenweek
- Media Ukkie Dagen
- Week van de Mediawijsheid

### DOELSTELLING 2022-2025

- Activiteiten zijn goed bezocht. Doelstelling wordt per activiteit vastgelegd.

## LOKALE PROGRAMMERING JEUGD

### DIENSTVERLENING

Altijd iets leuks te doen bij de bieb, gezellig en inspirerend samen met anderen.

### TOELICHTING

Onder meer activiteiten in de schoolvakanties, de Vakantieverrassingstas of Zomerlezen, workshops zoals vloggen of radiomaken, Techlabs of Podcastbende.

Vaak in samenwerking met lokale partners of landelijke organisaties zoals MadScience.

Afhankelijk van de kosten wordt een activiteit gratis of betaald aangeboden.

### DOELSTELLING 2022-2025

- Jaarlijks wisselend en aansprekend programma met activiteiten, aansluitend bij actuele thema's en interesses van de doelgroep 6-18 jaar.
- Uitbreiding en/of verbetering van de programmering op basis van wensen van kinderen. Te denken valt aan een literair programma jr.
- Activiteiten zijn goed bezocht. Doelstelling wordt per activiteit vastgelegd.





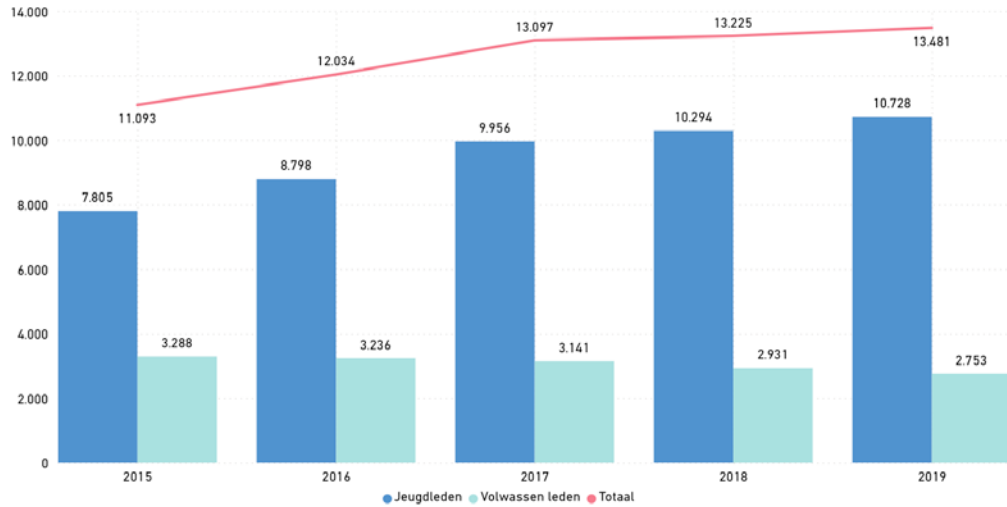
# Bijlage 3: Kerncijfers en ontwikkeling Bibliotheek De Lage Beemden

PERIODE 2015-2019

Bron: Dashboard bibliotheekstatistiek van de Koninklijke Bibliotheek

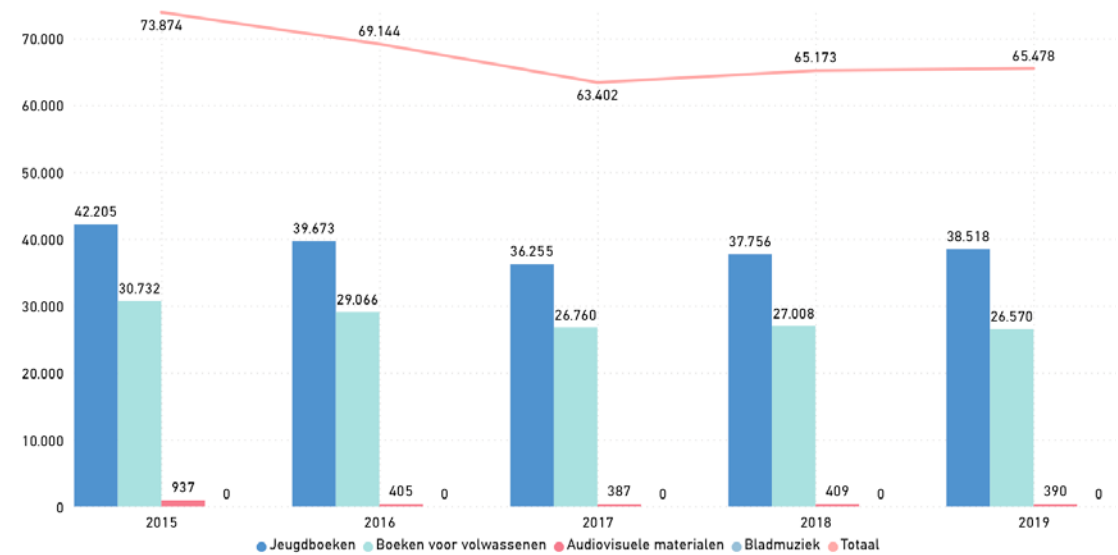
## LEDEN

Aantal jeugd- en volwassen leden van openbare bibliotheken | Alle omvang | Noord-Brabant | de Bibliotheek De Lage Beemden | 2015-2019



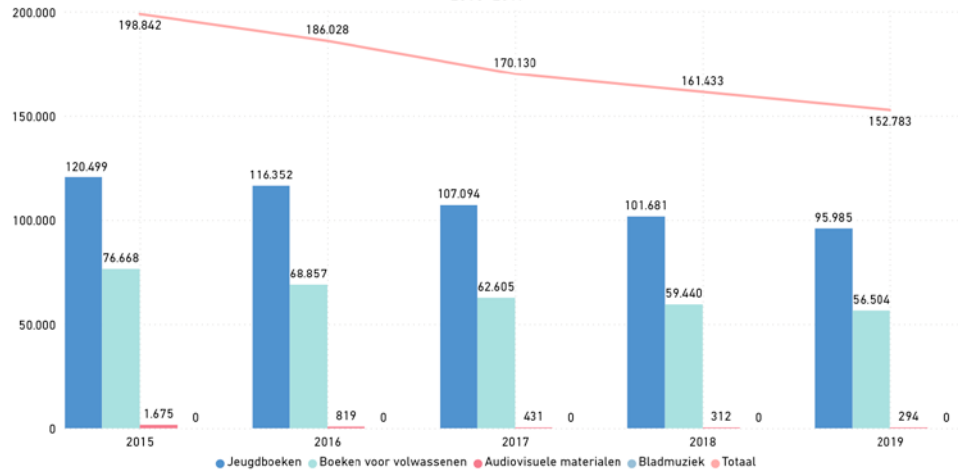
## COLLECTIE

Samenstelling collectie openbare bibliotheken | Alle omvang | Noord-Brabant | de Bibliotheek De Lage Beemden | 2015-2019



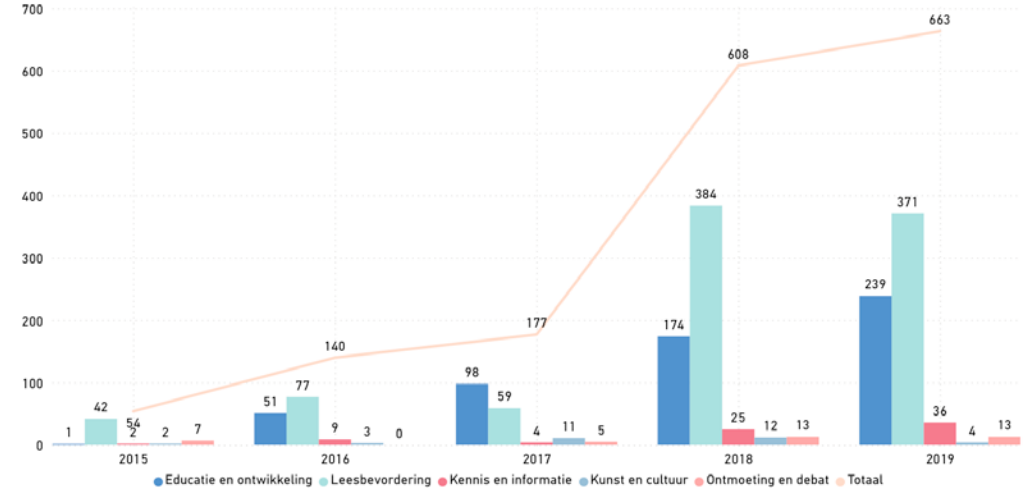
## UITLENINGEN FYSIEKE MATERIALEN

Aantal uitleningen fysieke materialen van openbare bibliotheken | Alle omvang | Noord-Brabant | de Bibliotheek De Lage Beemden | 2015-2019



## ACTIVITEITEN

Aantal activiteiten georganiseerd door openbare bibliotheken naar kernfunctie | Alle omvang | Noord-Brabant | de Bibliotheek De Lage Beemden | 2015-2019



Uitleningen e-books (niet in bovenstaande grafiek opgenomen): 6.600 in 2019; 11.200 in 2020.  
Gemiddeld werden er in 2019 15 uitleningen per actief account gedaan, in 2020 25 uitleningen per actief account.



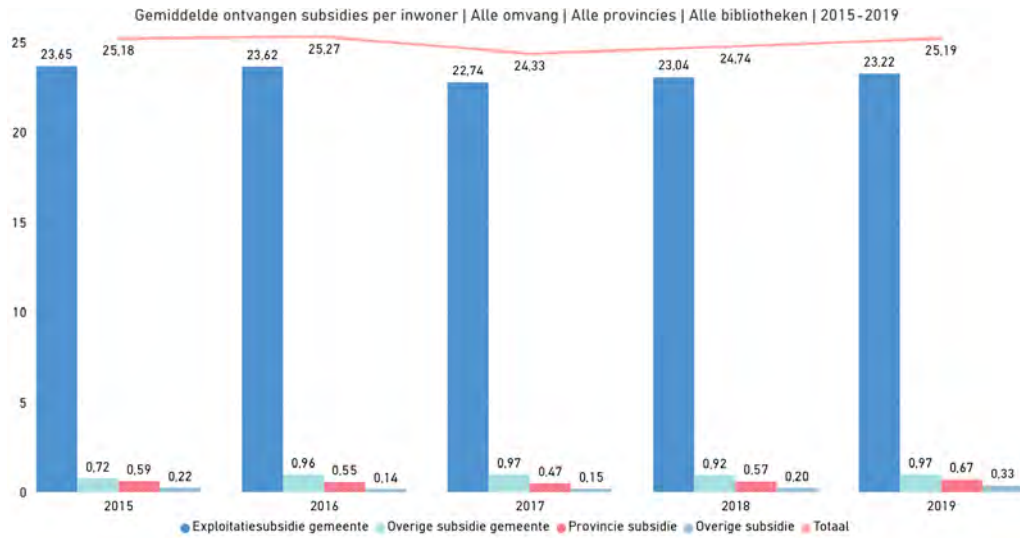
# Bijlage 3: Kerncijfers en ontwikkeling Bibliotheek De Lage Beemden

PERIODE 2015-2019

Bron: Dashboard bibliotheekstatistiek van de Koninklijke Bibliotheek

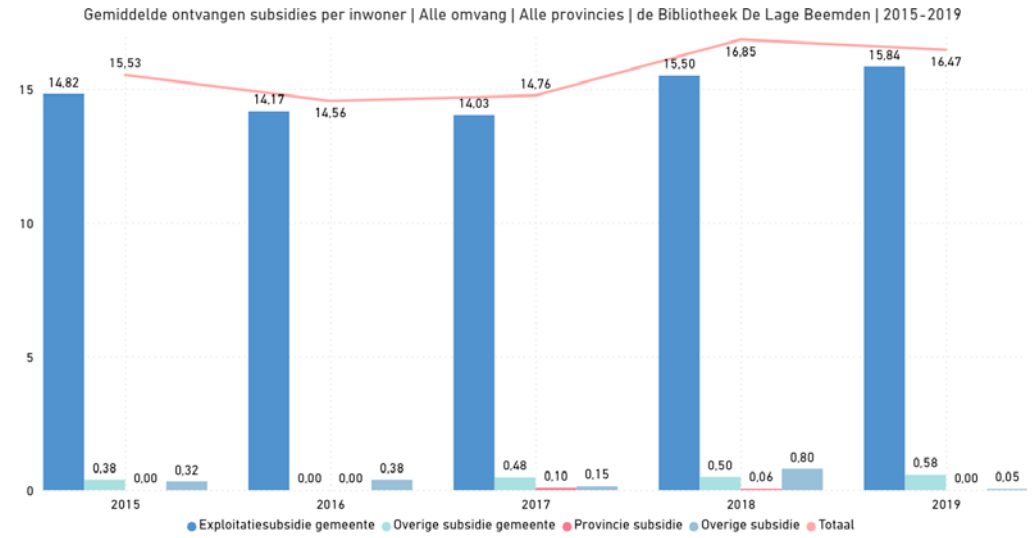
## SUBSIDIE LANDELIJK

Lichte stijging subsidie per inwoner sinds 2017, gemiddeld € 25,19 per inwoner in 2019, waarvan € 23,22 structurele exploitatiesubsidie door gemeenten.



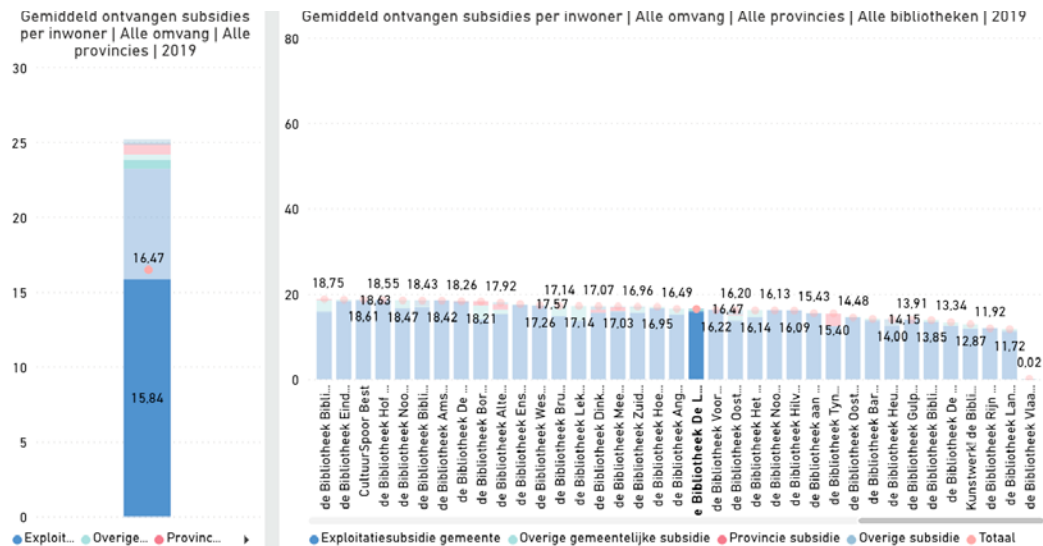
## SUBSIDIE BIBLIOTHEEK DE LAGE BEEMDEN

Gemiddeld € 16,47 per inwoner in 2019, waarvan € 15,84 structurele exploitatiesubsidie door gemeenten.



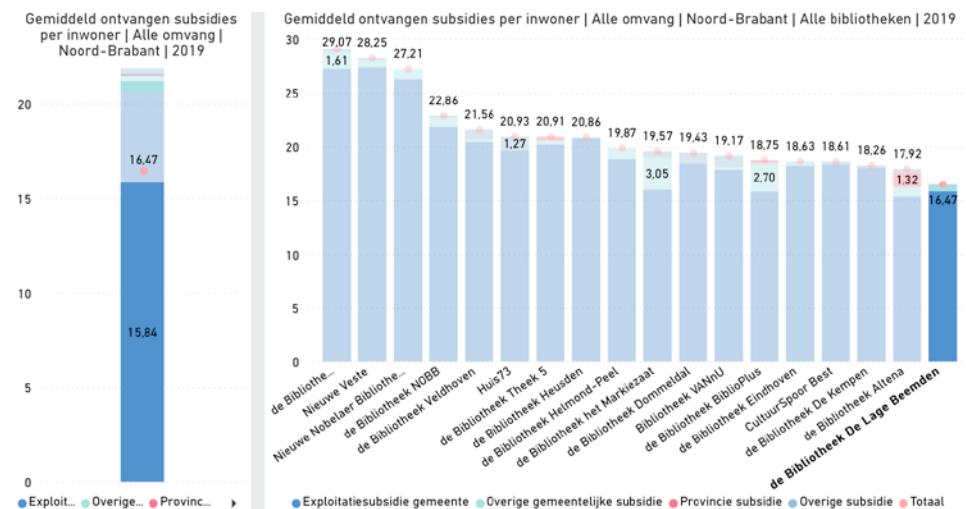
## SUBSIDIE BIBLIOTHEEK DE LAGE BEEMDEN T.O.V. LANDELIJK GEMIDDELDE

Bibliotheek De Lage Beemden behoort tot de 20 laagst gefinancierde bibliotheekorganisaties van Nederland (DLB € 16,47 per inwoner; landelijk € 25,19 per inwoner). In totaal zijn er 145 bibliotheekorganisaties in Nederland.



## SUBSIDIE BIBLIOTHEEK DE LAGE BEEMDEN T.O.V. PROVINCIE NOORD-BRABANT

Bibliotheek De Lage Beemden is de laagst gefinancierde Brabantse bibliotheek.





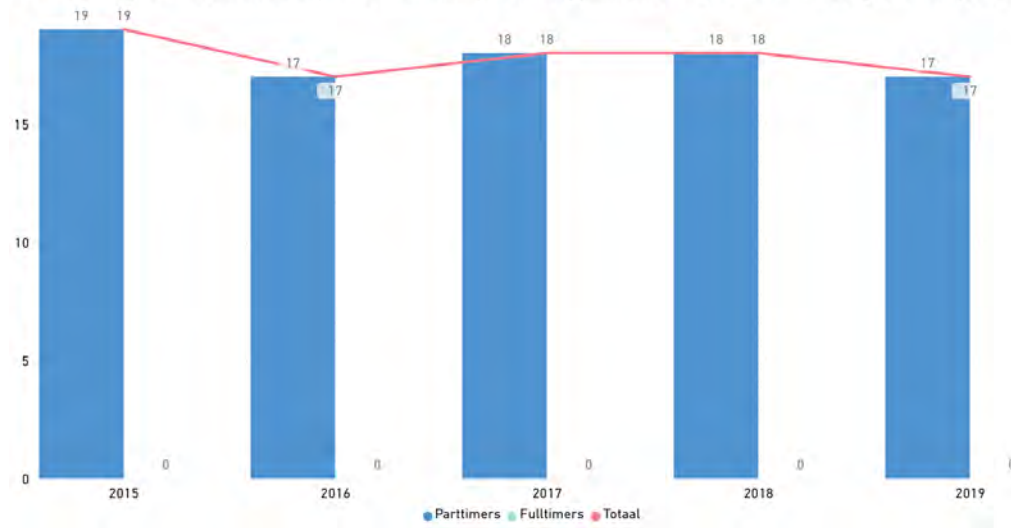
# Bijlage 3: Kerncijfers en ontwikkeling Bibliotheek De Lage Beemden

PERIODE 2015-2019

Bron: Dashboard bibliotheekstatistiek van de Koninklijke Bibliotheek

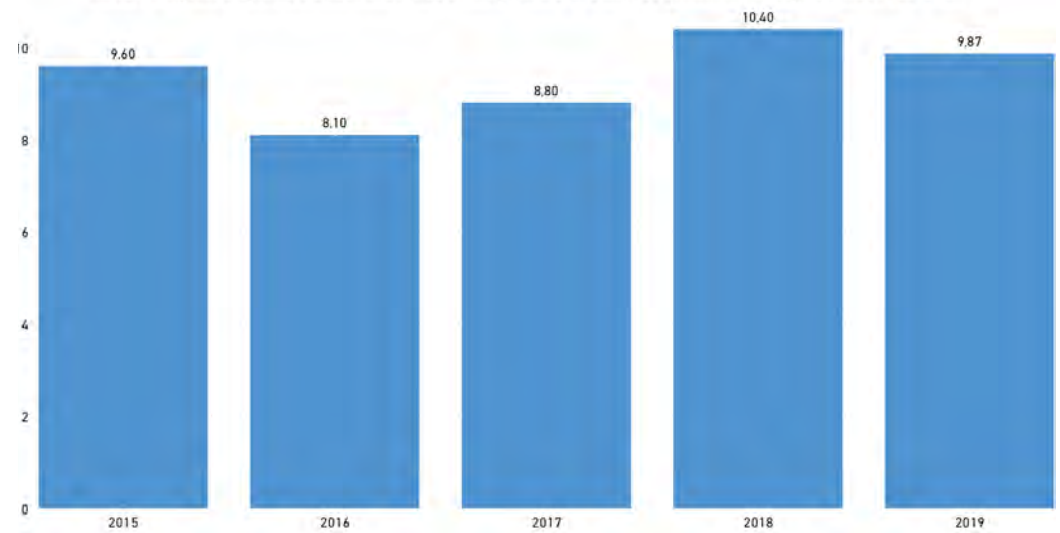
## AANTAL MEDEWERKERS

Aantal full- en parttimers werkzaam in openbare bibliotheken | Alle omvang | Noord-Brabant | de Bibliotheek De Lage Beemden | 2015-2019



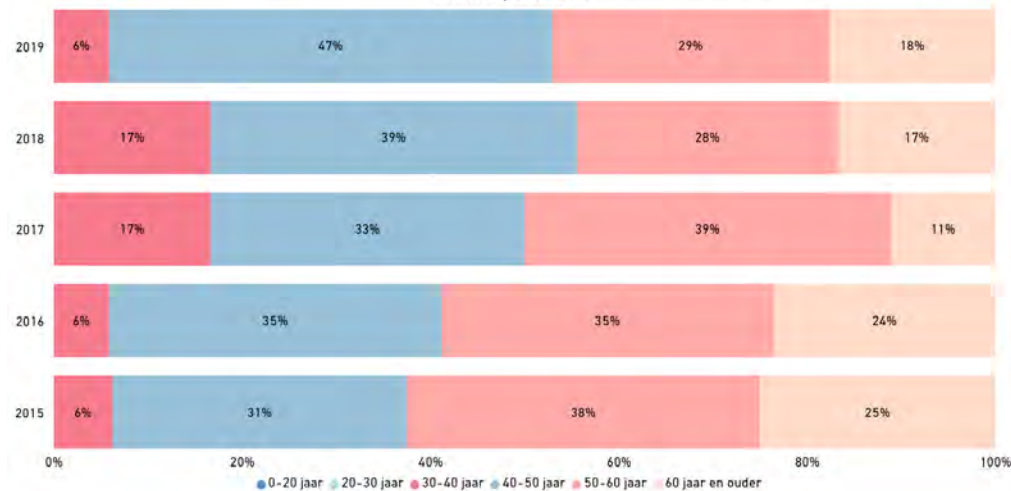
## AANTAL FTE'S

Aantal fte ingezet in openbare bibliotheken | Alle omvang | Noord-Brabant | de Bibliotheek De Lage Beemden | 2015-2019



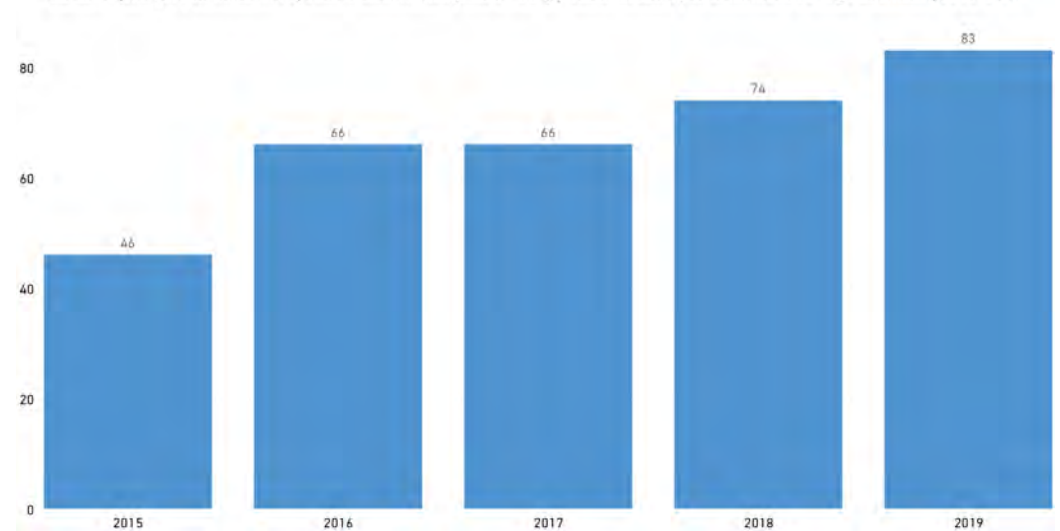
## ONTWIKKELING LEEFTIJSOPBOUW MEDEWERKERS

Percentage personeelsleden werkzaam in openbare bibliotheken naar leeftijd | Alle omvang | Noord-Brabant | de Bibliotheek De Lage Beemden | 2015-2019



## AANTAL VRIJWILLIGERS

Aantal vrijwilligers werkzaam in openbare bibliotheken | Alle omvang | Noord-Brabant | de Bibliotheek De Lage Beemden | 2015-2019





## Bijlage 4: Analyse van sterktes, zwaktes, kansen en bedreigingen

### Sterkten en zwakten van Bibliotheek De Lage Beemden

#### STERKTEN

1. Maatschappelijke waarde is helder bij samenwerkingspartners en gebruikers van onze diensten. Goede aansluiting op gemeentelijk beleid door constructieve samenwerking en korte lijntjes over en weer.
2. Sterke interne cultuur gekenmerkt door veiligheid en vertrouwen: inspirerende leiding, gepassioneerde medewerkers, betrokken collega's, open communicatie met ruimte voor alle meningen, hechte interne samenwerking en ruimte om te experimenteren.  
*(Bron: medewerkerstevredenheidsonderzoek, februari 2020; auditrapport juni 2017)*
3. Brede dienstverlening.
4. Breed inzetbare, multidisciplinair geschoolde medewerkers.
5. Sterk en uitgebreid netwerk met enthousiaste samenwerkingspartners en constructieve samenwerkingsrelaties binnen de domeinen cultuur, welzijn en onderwijs. Hechte band met partners in onderwijs en opvang over de hele linie: voor- en vroegschool, primair en secundair onderwijs.

#### ZWAKTEN

1. Oubollig en achterhaald imago: Nog steeds staat de bibliotheek als 'uitleenfabriek' op het netvlies, soms ook bij bestuurders en beslissers binnen het netwerk van de bibliotheek.
2. Eenzijdige samenstelling van het team: medewerkers zijn allemaal vrouw en de leeftijdsopbouw is onevenwichtig. 50% van de medewerkers is ouder dan 50 jaar; 50% van de medewerkers is tussen 40 en 49 jaar. Risico voor verlies van kennis bij uitstroom en voor onvoldoende aansluiten bij de actuele ontwikkelingen in samenleving en sector.
3. Beperkte middelen: Bibliotheek De Lage Beemden maakt deel uit van de 20 laagst gefinancierde bibliotheken in Nederland met een budget van € 16,47 per inwoner per jaar *(Totaal aantal bibliotheekorganisaties in Nederland is 145 met gemiddeld € 25,19 budget per inwoner per jaar)*.
4. Kleine organisatie: Kwetsbaarheid bij uitval van medewerkers; risico voor verlies van kennis en expertise bij vertrek van medewerkers.
5. Onvoldoende zichtbaarheid, waardoor de buitenwereld een beperkt beeld heeft van de dienstverlening en (maatschappelijke) relevantie van de bibliotheek.

### KANSEN

1. Landelijk Bibliotheekconvenant 2020-2023:
  - Geletterde samenleving: bevorderen geletterdheid en leesplezier
  - Participatie in de informatiesamenleving: digitale inclusie & digitaal burgerschap
  - Een leven lang ontwikkelen: basisvaardigheden en blijvende inzetbaarheid

De bibliotheek is een robuuste organisatie, die goed bereikbaar en toegankelijk is voor iedereen en waarvan de financiering gewaarborgd is op landelijk, provinciaal en lokaal niveau.

2. Behoeftte aan een betrouwbare wegwijzer in informatie (vaardigheden), in een hectische wereld die wordt gekenmerkt door informatie overload; waarin een steeds grotere kloof bestaat tussen informatierijken en informatie-armen; en fake news en de filters van social media, objectieve meningsvorming in de weg staan.

3. Gevolgen van de coronapandemie voor de sociale cohesie en mentale gezondheid: vereenzaming van jongeren en ouderen; depressie; werkloosheid. De bibliotheek kan hier antwoord op bieden als laagdrempelige plek van ontmoeting en ontspanning.

4. Digitalisering:
  - steeds meer mogelijkheden voor combinatie offline en online aanbod.
  - behoefte aan nieuwe vaardigheden om bij te blijven en mee te doen in een online wereld.

5. Laagdrempelige toegang: bibliotheek is voor en van iedereen, leden en niet-leden.

6. Bibliotheek wordt steeds meer gepositioneerd als spil in objectieve informatievoorziening (o.a. met de inrichting van IDO's, Informatiepunten Digitale Overheid)

7. Verdergaande en hechtere samenwerking regionale bibliotheken, in het bijzonder met de 'Brainport-bibliotheken' in zuidoost Brabant. Kennisdeling, uitwisseling van personeel, gezamenlijk inrichten van ondersteunende diensten (bijv. HR en ICT), gezamenlijk oppakken van projecten en campagnes, zoals merkstrategie en Leesoffensief.

8. Samenwerking met partners en gebruikers binnen multifunctionele accommodaties.

### BEDREIGINGEN

1. Toenemende financiële druk:
  - Aangekondigde bezuiniging in de gemeente Laarbeek.
  - In de afgelopen beleidsperiode zijn gemeentelijke subsidies beperkt geïndexeerd en was de opdracht in te teren op de reserves.
  - Onzekerheid over de gevolgen van de coronapandemie voor de financiële positie van gemeenten als onze voornaamste subsidiënten.

2. Ontlezing en steeds grotere concurrentie van andere vormen van (vrije) tijdsbesteding dan lezen, leren en ontwikkelen.

3. Gevolg van de coronapandemie: beperkende maatregelen zetten sociale cohesie met en binden van vrijwilligers aan de organisatie onder druk.

4. Vergrijzing van leden, bezoekers, cursisten, vrijwilligers en medewerkers.

5. Bibliotheek is geen wettelijke verplichting. Toenemend aantal vragen over legitimiteit, opbrengst en maatschappelijke bijdrage van de bibliotheek vanuit politiek en gemeenschap.

6. Uitstroom van kennis uit de bibliotheeksector doordat pensioengerechtigde medewerkers binnen 3-10 jaar de sector verlaten; 40% van de medewerkers in de branche is ouder dan 50 jaar.