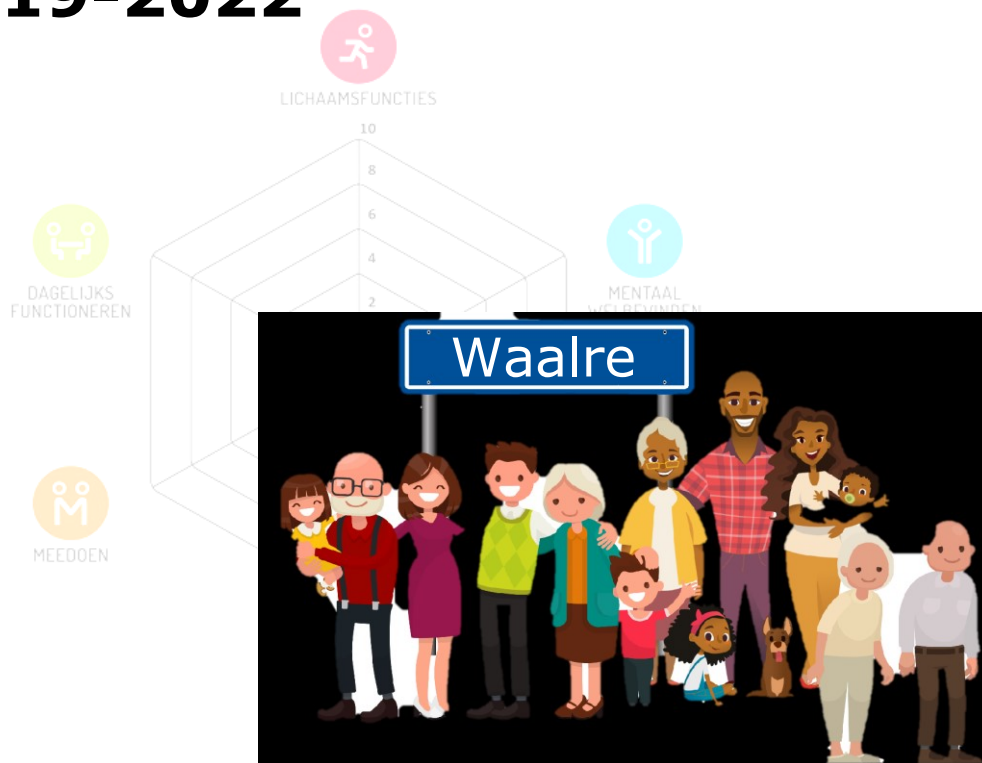


# Nota Lokaal Gezondheidsbeleid 2019-2022



Een gezonde kijk op Waalre

## Inhoud

Voorwoord .....	2
Leeswijzer .....	3
Memorie van toelichting .....	3
1. Inleiding .....	4
1.1 Wettelijk kader .....	4
1.2 Landelijk beleid .....	6
2. Een gezonde kijk op Waalre .....	6
2.1 Positieve Gezondheid: focus op kracht en eigen regie van mensen .....	6
2.2 Rol van de GGD Brabant Zuidoost .....	7
2.3 Volksgezondheid Toekomst Verkenning: gezondheid verbindt in de gemeente Waalre .....	7
3. Terugblik nota Lokaal Gezondheidsbeleid 2014-2017: Op weg naar een gezonder Waalre .....	8
4. Kaders voor het Lokaal Gezondheidsbeleid Waalre .....	11
4.1 Het Waalres Akkoord 2018-2022 .....	11
4.2 Nota Meedoen voor iedereen in de gemeente Waalre, gewoon waar het kan, speciaal als het nodig is .....	11
4.3 Beleidsnotitie Mantelzorgondersteuning in de gemeente Waalre 2016-2019 .....	11
5. Onderbouwing en prioritering van de thema's Lokaal Gezondheidsbeleid Waalre .....	12
5.1 Onderzoeken van de GGD Brabant Zuidoost .....	12
5.2 De gemeenteraad .....	18
5.3 Klankbordgroep .....	19
6. De thema's van het Lokaal Gezondheidsbeleid 2019-2022 .....	21
6.1 Veilig uitgaan .....	22
6.2 Laaggeletterdheid .....	23
6.3 Welzijn .....	24
6.4 Mantelzorgondersteuning .....	24
6.5 Netwerk Dementie Vriendelijke Gemeenschap .....	24
7. Omgevingswet/gezonde leefomgeving .....	25
8. Schematisch uitvoeringsplan 2019-2022 .....	25
9. Financieel kader .....	31
Literatuurlijst .....	31
Bijlagen .....	32

## Voorwoord

Voor u ligt de nota Lokaal Gezondheidsbeleid 2019-2022 van de gemeente Waalre. Hierin geven we aan welke onderdelen van het gezondheidsbeleid wij in Waalre extra aandacht willen geven.

Op basis van onderzoek van de GGD naar onze lokale gezondheid, ervaringen van onze netwerkpartners uit het werkveld en inbreng vanuit de raad, hebben we gezamenlijk speerpunten gekozen voor de komende vier jaar, die ons richting geven voor activiteiten in het gehele sociaal domein.

De nadruk binnen ons lokaal gezondheidsbeleid ligt op het bevorderen van positieve gezondheid en preventie van ziekte. We richten ons op het bevorderen van een gezonde leefstijl, mentaal welbevinden, maatschappelijke participatie en zingeving. Alle vier deze aspecten zijn van belang voor een positieve gezondheidsbeleving en kunnen elkaar desgewenst compenseren. Voor een positieve gezondheidsbeleving is het cruciaal dat de inwoners van Waalre de dingen kunnen doen die ze willen doen, ook als zij een (chronische) ziekte hebben. Gezondheidsbeleid faciliteert dat mensen mee kunnen (blijven) doen en draagt in die zin bij aan een inclusieve samenleving in Waalre. Inwoners zijn in de eerste plaats zelf verantwoordelijk voor hun eigen gezondheid. Als gemeente, samen met onze netwerkpartners, maken wij hen hier graag bewust van en faciliteren wij waar nodig. Ons gezondheidsbeleid draagt bij aan het ontwikkelen van aanpassingsvermogen en veerkracht om het hoofd te bieden aan veranderingen in onze gezondheid, waar we allemaal vroeg of laat mee te maken zullen krijgen.

Dankbaar zijn we voor het feit dat het in zijn algemeenheid goed gesteld is met de gezondheidsbeleving in Waalre. Gezondheid verbindt in Waalre en dat willen we graag samen met alle netwerkpartners en inwoners zo houden!

Lianne Smit-Volkers  
Wethouder Waalre

## Leeswijzer

- In deze nota is in de inleiding het wettelijk kader voor de publieke gezondheidszorg en voor het preventie- en handhavingsplan alcohol beschreven.
- In hoofdstuk 2 wordt het begrip positieve gezondheid uitgelegd en de rol van de GGD weergegeven.
- In hoofdstuk 3 wordt kort teruggeblikt op de vorige nota LGB en de activiteiten die de afgelopen vijf jaren tot stand zijn gekomen.
- Hoofdstuk 4 geeft de kaders aan voor het lokaal gezondheidsbeleid 2019-2022.
- In hoofdstuk 5 komt de prioritering van gezondheidsthema's vanuit onderzoeken van de GGD en de conclusies van gemeenteraad en klankbordgroep aan bod.
- In hoofdstuk 6 zijn de thema's voor het lokaal gezondheidsbeleid 2019-2022 toegelicht.
- In hoofdstuk 7 is het belang van de omgevingswet aangegeven.
- Hoofdstuk 8 beschrijft het schematisch uitvoeringsplan 2019- 2022.
- Hoofdstuk 9 geeft het financiële kader aan.

## Memorie van toelichting

Op 16 april 2019 wordt de nota Lokaal Gezondheidsbeleid 2019-2022 Een gezonde kijk op Waalre ter oordeelsvorming aan de raad aangeboden

Op 7 mei 2019 wordt de nota Lokaal Gezondheidsbeleid 2019-2022 Een gezonde kijk op Waalre ter besluitvorming aan de raad aangeboden.

# 1. Inleiding

## 1.1 Wettelijk kader

### **De Wet publieke gezondheid**

De Wet publieke gezondheid (Wpg) is het wettelijk kader voor de publieke gezondheidszorg. De definitie van publieke gezondheidszorg in de Wpg luidt "gezondheid beschermende en gezondheid bevorderende maatregelen voor de bevolking of specifieke groepen waaronder begrepen het voorkómen en het vroegtijdig opsporen van ziekten en hun risicofactoren. De Wpg heeft als kenmerk dat alle activiteiten zijn gericht op preventie, inclusief gezondheidsbevordering. De wet biedt tevens een kader voor de samenwerking tussen rijk en gemeenten op het terrein van de publieke gezondheidszorg.

### **Welke preventieve activiteiten vallen onder de Wet publieke gezondheid?**

Algemene taken publieke gezondheidszorg

- Bijdragen aan opzet, uitvoering en afstemming van preventieprogramma's met inbegrip van gezondheidsbevordering, zoals het voorkomen van alcoholgebruik bij jongeren onder de 18 jaar.
- Het geven van prenatale voorlichting aan ouders.

Jeugdgezondheidszorg

- Actief zorgen voor vaccinaties en het op systematische wijze volgen en signaleren van gezondheidsbevorderende en -bedreigende factoren.
- Vroegtijdige opsporing en preventie van specifieke stoornissen.

Ouderengezondheidszorg

- Het op systematische wijze volgen en signaleren van gezondheidsbevorderende en -bedreigende factoren.
- Vroegtijdige opsporing en preventie van specifieke stoornissen, bijvoorbeeld door beweegactiviteiten en sociale activiteiten.

Infectieziektebestrijding

- Algemene preventieve maatregelen op het gebied van infectieziektebestrijding.

In schema:

Voorbeelden van preventieve activiteiten in het kader van de WPG		
	Individueel	Collectief
<b>Algemeen</b>		<ul style="list-style-type: none"> <li>• Onderzoek naar gezondheidsbevorderende- en bedreigende factoren</li> <li>• Prenatale groepsvoorlichting aan toekomstige ouders</li> <li>• Preventieprogramma t.b.v. roken, alcohol, overgewicht, gehoorschade</li> <li>• Promotie "Positieve Gezondheid"</li> <li>• Aandacht voor gezondheid in de omgevingswet</li> </ul>
<b>Jeugd</b>	<ul style="list-style-type: none"> <li>• JGZ 0-18</li> <li>• Vroegtijdige opsporing en preventie van specifieke stoornissen</li> <li>• Hielprik</li> </ul>	<ul style="list-style-type: none"> <li>• Vaccinaties</li> <li>• Gezondheidsinformatie voor ouders en hun kinderen</li> </ul>
<b>Ouderen</b>		<ul style="list-style-type: none"> <li>• Dementievriendelijke gemeente</li> <li>• Valpreventie</li> <li>• Gezondheidsinformatie voor ouderen</li> </ul>
<b>Infectieziekten</b>		<ul style="list-style-type: none"> <li>• Hygiëne</li> <li>• controle op scholen, kinderdagverblijven, grote festivals</li> <li>• Bestrijden van TBC en SOA</li> </ul>

### Wie is waarvoor verantwoordelijk bij preventie binnen de Wet publieke gezondheid?

- Het **rijk** is verantwoordelijk voor het vastleggen van het aanbod in de Wpg.
- **Gemeenten** zijn verantwoordelijk voor de lokale invulling en uitvoering.
- **Zorgorganisaties en professionals** zijn verantwoordelijk voor de kwaliteit van de zorg.
- **Burgers** worden geacht hun eigen verantwoordelijkheid te nemen voor hun gezondheid.

Het streven is om de preventie in de publieke gezondheidszorg en preventie in de Wet Maatschappelijke Ontwikkeling (WMO), Zorgverzekeringswet, Jeugdwet en Wet Langdurige Zorg op elkaar af te stemmen. Het is dus noodzakelijk om op gemeenteniveau met de verschillende afdelingen samen te werken.

De Wet publieke gezondheid geeft de gemeente veel beleidsvrijheid bij de invulling van de algemene bevorderingstaken, wat maakt dat er maximaal ingezet kan worden op preventie als er lokale situaties en problemen spelen. Het helpt om de plannen voor risicogroepen expliciet op te nemen in de gemeentelijk nota lokaal gezondheidsbeleid. In deze nota leggen we de algemene bevorderingstaken vast voor de komende vier jaren.

### Preventie- en handhavingsplan alcohol

Het wettelijk verplichte preventie- en handhavingsplan alcohol is geïntegreerd in deze nota zoals dit bepaald is in art. 43a van de drank- en horecawet. Dit plan kan tussentijds worden gewijzigd. In deze nota worden de hoofdzaken van het beleid betreffende de preventie van alcoholgebruik, met name onder jongeren, en de handhaving van de wet beschreven.

## 1.2 Landelijk beleid

### **Landelijke nota gezondheidsbeleid 2016-2019**

De nota is mede gebaseerd op de uitkomsten van de vierjaarlijkse Volksgezondheid Toekomst Verkenning van het RIVM en de Verkenning Jeugdgezondheid 'Gezond opgroeien' van RIVM en Nederlands Centrum Jeugdgezondheid (NCJ). Met de nota gezondheidsbeleid geeft het kabinet zijn activiteiten aan. De landelijke prioriteiten bieden een kader voor de lokale overheid. Naast de overheid worden ook burgers, bedrijven en maatschappelijke organisaties aangesproken, want gezondheid is een verantwoordelijkheid van ons allemaal. Gezondheid wordt steeds vaker breed en positief opgevat, zodat de focus minder ligt op de afwezigheid van ziekten en aandoeningen en meer op de mogelijkheden die mensen hebben om met ziekten, beperkingen en tegenslagen om te gaan. Het kabinet steunt deze gedachte en ziet gezondheid niet alleen als een doel op zich, maar ook als een middel om andere doelen te kunnen bereiken, zoals: 'meer regie op het eigen leven', 'kwaliteit van leven', 'mee kunnen doen in de maatschappij' en 'het gebruik maken van sociale netwerken'. Dit verbindt het gezondheidsbeleid met de doelstellingen in het sociale domein: participatie, zelfregie en zelfredzaamheid. De meeste gezondheidswinst is nog steeds te behalen met verbetering van de trends voor de speerpunten: roken, overmatig alcoholgebruik, (ernstig) overgewicht, bewegen, depressie en diabetes. Hiervoor blijft het kabinet stevig inzetten op het stimuleren van een gezonde leefstijl. Aanbod van gezond voedsel en gezonde (groene) leefomgeving passen daarbij. De integrale aanpak via onderwijs, werk, wijk/omgeving en zorg staat centraal.

### **Het Nationaal Preventieakkoord**

De rijksoverheid heeft in november 2018 een Nationaal Preventieakkoord gesloten. Hierin staan afspraken tussen meer dan 70 verschillende organisaties in Nederland zoals koepelorganisaties van de zorg, bedrijven, gemeenten en onderwijsinstellingen. In het Nationaal Preventieakkoord staan maatregelen om het roken, overgewicht en overmatig alcoholgebruik terug te dringen<sup>1</sup>.

Bijlage 1. Infographic Nationaal Preventieakkoord

## 2. Een gezonde kijk op Waalre

### 2.1 Positieve Gezondheid: focus op kracht en eigen regie van mensen

Als basis voor de nota gaan we uit van het begrip positieve gezondheid.

Het denken over gezondheid verandert. Het begrip positieve gezondheid draagt daaraan bij. Het is een term waarin de kracht van mensen benadrukt wordt en minder de focus ligt op het afwezig zijn van ziekte. Gezondheid wordt hiermee in termen van veerkracht, functioneren, kunnen doen wat je wilt doen, zingeving en participatie gezien in plaats van alleen in somatische-, psychische zin of sociaal welzijn.

Het nieuwe concept maakt onderscheid in 6 dimensies van gezondheid, namelijk lichaamsfuncties, mentaal welbevinden, zingeving, kwaliteit van leven, sociaal maatschappelijke participatie (meedoen) en dagelijks functioneren.

---

<sup>1</sup> <https://www.rijksoverheid.nl/onderwerpen/gezondheid-en-preventie/nationaal-preventieakkoord>

De essentie van het concept is om alle mensen zoveel mogelijk eigenaar te laten zijn van hun proces. En zelf te laten bepalen wat zij belangrijk vinden in het kader van hun gezondheid. De gemeente kan factoren bevorderen die deze zelfstandigheid ondersteunen.

## PIJLERS VOOR POSITIEVE GEZONDHEID



[www.iPositivehealth.com](http://www.iPositivehealth.com) – versie november 2015

## 2.2 Rol van de GGD Brabant Zuidoost

De GGD is in het kader van de Wet publieke gezondheid de belangrijkste partner bij het uitvoeren van de taken die in de wet zijn opgenomen zoals: epidemiologie, medische milieukunde en infectieziektebestrijding, jeugdgezondheidszorg en gezondheidsbevordering. Deze laatste twee taken worden vooral uitgevoerd op lokaal niveau. De GGD ondersteunt de gemeente bij het tot stand komen van het lokale gezondheidsbeleid en bij het uitvoeren van activiteiten die hieruit voortkomen.

## 2.3 Volksgezondheid Toekomst Verkenning: gezondheid verbindt in de gemeente Waalre

De GGD onderzoekt regelmatig hoe het staat met de gezondheid en het welbevinden van de inwoners van Waalre. Verschillende leeftijdsgroepen ontvangen om de vier jaar een vragenlijst met vragen over o.a. gezondheid, welbevinden, leefstijl, school, werk, participatie, voorzieningen, wonen, woonomgeving en zorg. In de vierjaarlijkse Volksgezondheid Toekomst Verkenning (VTV) brengt de GGD al deze informatie samen. De laatste uitgave dateert van 2017. Deze adviezen zijn nog steeds van kracht en zijn beschreven in een e-book<sup>2</sup> op de website van de GGD Brabant Zuidoost.

<sup>2</sup> <https://www.ggdbzo.nl/ggdkompas/waalre/Documents/e-book%20Waalre.pdf>



De hoofdstukken zijn ingedeeld in de volgende thema's:

- De kracht van Gezondheid: de ervaren gezondheid en behoefte aan ondersteuning
- Een gezonde basis voor de jeugd: genotmiddelen, weerbaarheid, sporten, overgewicht, social media
- Gezond bezig: genotmiddelen, bewegen, gehoorschade, vrijwilligerswerk (volwassenen)
- Gezondheid werkt: sociaaleconomische gezondheidsverschillen, vroegtijdige schoolverlaters
- Samen in de wijk: sociale netwerken, groen in de wijk
- Langer thuis: ziekteprognoses, mantelzorg

### 3. Terugblik nota Lokaal Gezondheidsbeleid 2014-2017: Op weg naar een gezonder Waalre

De uitgangspunten in de nota Lokaal Gezondheidsbeleid 2014 – 2017 zijn zelfredzaamheid, sociale cohesie en zo volwaardig mogelijk mee kunnen doen in de samenleving. Drie werkgroepen (Gezond en Fit, Kwetsbare groepen en Weerbaarheid) samengesteld uit netwerkpartners, vrijwilligers en (beleids)ambtenaren van de gemeente hebben hier samen uitvoering aan gegeven.

Deze drie werkgroepen hebben het volgende gerealiseerd:

<b>Werkgroep</b>	<b>Beoogd resultaat 2017</b>	<b>Gerealiseerd</b>
<p><b>1) Werkgroep Gezond &amp; Fit:</b> Kartrekker GGD leden: GGzE, GOW, MEE, gemeente <b>Speerpunten:</b></p> <ul style="list-style-type: none"> <li>• Continueren van reguliere activiteiten rond sportbevordering en gezond gewicht.</li> <li>• Bevorderen van sportdeelname van kinderen met een beperking.</li> <li>• Samenwerking met buurtsportcoach.</li> <li>• Samenwerking met andere beleidsterreinen.</li> </ul>	<p><b>In 2017 is sprake van:</b></p> <ul style="list-style-type: none"> <li>• Continuering van reguliere activiteiten rond sportbevordering en gezond gewicht zoals geïnitieerd vanuit de "oude" werkgroep "gezond gewicht".</li> <li>• Een toename van het aantal reguliere sportverenigingen met sportaanbod voor kinderen met een beperking.</li> <li>• Een toename van het aantal sportbegeleiders binnen reguliere sportverenigingen met kennis over hoe om te gaan met kinderen met een beperking binnen de eigen sportvereniging.</li> <li>• Een toename van het aantal sportactiviteiten dat geschikt is voor kinderen met een beperking.</li> <li>• Samenwerking met een buurtsportcoach.</li> </ul>	<p>Meedoen voor 55-plussers:</p> <ul style="list-style-type: none"> <li>• Leefstijl Actief in de wijk</li> <li>• Wandelen in de wijk</li> <li>• Valpreventie</li> <li>• Dagbesteding en bewegen</li> <li>• Waalre in Beweging</li> <li>• Wandelen in de natuur</li> <li>• Kwiek beweegroute</li> </ul> <p>Meedoen voor alle kinderen, ook kinderen met een beperking</p> <ul style="list-style-type: none"> <li>• Sjors Sportief en Sjors Creatief</li> <li>• Werkgroep MEEDOEN: o.a. Spel- en ontmoetingsinstuif, Halloween, Sint-, Kerst- en Paas activiteiten, Klimbim uitje, filmavond.</li> </ul> <p>Meedoen voor mensen met overgewicht</p> <ul style="list-style-type: none"> <li>• Beweegkuur</li> </ul> <p>Armoede en Meedoen</p>

	<ul style="list-style-type: none"> <li>• Samenwerking met minimabeleid/armoedebel eid.</li> </ul>	<ul style="list-style-type: none"> <li>• 1ste netwerkbijeenkomst voor organisaties die actief zijn om mensen met financiële problemen te helpen, als voorloper van het Netwerk Waalre Schuldenvrij</li> </ul>
<p><b>2) Werkgroep Kwetsbare groepen:</b> Kartrekker GOW leden: Zuidzorg, GGzE, RSZK, MEE, Gehand. Platform, GGD, gemeente</p> <p>Samenwerking met partners: seniorenraad, ouderenbonden, Zonnebloem, zorgaanbieders, verenigingsleven, Wélzijn de Kempen, huisartsen, praktijkondersteuners huisartsen, wijkverpleging, fysiotherapeuten, woningbouwverenigingen zorgtrajectbegeleiders, scholen, politie, jongerenwerker, buurtverenigingen, etc.</p> <p>Speerpunten:</p> <ul style="list-style-type: none"> <li>• Mantelzorg</li> <li>• Vroegsignalering</li> <li>• Dementie</li> </ul>	<p><b>In 2017 is sprake van:</b></p> <ul style="list-style-type: none"> <li>• Continuering van bestaande ondersteunende activiteiten t.b.v. mantelzorgers.</li> <li>• Uitbreiding van ondersteunende activiteiten t.b.v. mantelzorgers.</li> <li>• Meer burgers/ vrijwilligers/ organisaties zijn op de hoogte van wat vroegsignalering inhoudt, het belang hiervan en hoe men signaleert.</li> <li>• Signalen worden "weggezet" en opgevolgd.</li> <li>• Uitgebreide voorlichting over dementie.</li> <li>• Ondersteunende activiteiten voor mantelzorgers van mensen met dementie.</li> </ul>	 <p>Dementievriendelijke gemeente</p> <ul style="list-style-type: none"> <li>• Netwerk DVG, Kennis en inspiratiemarkt Blijven Meedoen een leven lang, film- en toneelvoorstellingen, verwarringsdagen voor ondernemers, training GOED voor vrijwilligers en ondernemers, Alzheimercafé Valkenswaard/Waalre, Mimakkus training voor mantelzorgers en vrijwilligers, training Aan 't roer voor mantelzorgers, voorlezen aan mensen met dementie, Nationale voorleeslunch, dagopvang Prachtdagen en Neffe de Kerk.</li> </ul> <p>Mantelzorgondersteuning</p> <ul style="list-style-type: none"> <li>• Beleidsnotitie 2016-2019 "Wat een geluk dat jij er bent" met daarin uitgewerkt het steunpunt mantelzorg, mantelzorgwaardering, respijtzorg, data base, Servicedesk mantelzorg.</li> </ul> <p>Inclusief beleid</p> <ul style="list-style-type: none"> <li>• Hierbij verwijzen we naar de Nota "Meedoen voor iedereen in de gemeente Waalre, gewoon waar het kan</li> </ul>

		<p>en specifiek waar het nodig is”.</p> <p>Vroegsignalering</p> <ul style="list-style-type: none"> <li>• Vroegsignaleringscursus voor vrijwilligers, inzet ouderenadviseurs, CMD als meldpunt</li> </ul>  <p>Goed voor Mekaar Waalre</p> <ul style="list-style-type: none"> <li>• Inrichten en beheer van het digitaal platform voor hulp vragen en hulpgeven www.goedvoomekaarwaaalre.nl, integratie met het fysieke inloopspreekuur Goed voor Mekaar Waalre, communicatieplan, promotiematerialen, promotieactiviteiten, jubileum activiteiten Wandel en ontmoet Mekaar (2017) en Heel Waalre Bakt (2018).</li> </ul>
<p>3) <b>Werkgroep Weerbaarheid:</b> Kartrekker GGzE, leden: Dommelregio, Paladijn, GGD, CMD, MEE, gemeente (o.a. beleidsterrein Onderwijs en handhaving en vergunningen)</p> <p><b>Speerpunten:</b></p> <ul style="list-style-type: none"> <li>• Weerbaarheid jeugd versterken: (psychische) weerbaarheid/depressie, sociale vaardigheden/pesten, verantwoord omgaan met genotmiddelen, seksualiteit → alles in overleg met scholen en CMD.</li> <li>• Weerbaarheid m.bt. de eigen gezondheid versterken:</li> </ul>	<p><b>In 2017 is sprake van:</b></p> <ul style="list-style-type: none"> <li>• Interventies op het gebied van weerbaarheid.</li> <li>• Uitgebreide voorlichting over het belang van weerbaarheid.</li> </ul>	<ul style="list-style-type: none"> <li>• Preventie- en handavingsplan alcohol</li> <li>• Gastlessen weerbaarheid voor de groepen 7 en 8 van 4 basisscholen</li> <li>• Campagne NIX18: ook in de zomer!</li> <li>• Alcoholvrije drankjes</li> <li>• Uit met ouders</li> <li>• Voorlichting bij sportverenigingen</li> <li>• Workshop Social Media gebruik op de basisscholen</li> <li>• Workshop (v)chtscheidingen op de basisscholen</li> </ul>

versterken van gezondheidsvaardig heden/empowerment/ laaggeletterdheid.		
--	--	--

## 4. Kaders voor het Lokaal Gezondheidsbeleid Waalre

### 4.1 Het Waalres Akkoord 2018-2022

In het Waalres Akkoord beschrijft de coalitie de belangrijkste plannen voor Waalre voor de periode 2018-2022. Binnen de ambitie van de inclusieve samenleving dient speciale aandacht gegeven te worden aan inwoners met fysieke-, verstandelijke- of psychische beperkingen, aan eenzame mensen, laaggeletterden en digibeten. Het uitgangspunt is gewoon waar het kan en speciaal waar het nodig is.

Inclusief beleid is een gezamenlijke verantwoordelijkheid van inwoners, professionals, maatschappelijke organisaties, verenigingen en de landelijke- en lokale overheid. Samen hierin optrekken leidt tot de beste resultaten.

In het uitvoeringsprogramma 'Samenwerken aan een sterker Waalre' zijn de thema's duurzaamheid en burgerparticipatie expliciet opgenomen. De kracht van onze inwoners en de diepgaandere samenwerking met hen speelt een centrale rol in de toekomstvisie van De kracht van Waalre.

Binnen de gemeente is een integrale aanpak van belang. Dat betekent informatie delen en samenwerken op het terrein van: Bouwen en wonen, Werk, Onderwijs, Jeugd, Vervoer, Zorg en ondersteuning, participatie en toegankelijkheid. Bij de uitwerking van het Lokaal Gezondheidsbeleid zal steeds een verbinding gemaakt worden naar een integrale benadering en aanpak.

### 4.2 Nota Meedoen voor iedereen in de gemeente Waalre, gewoon waar het kan, speciaal als het nodig is

Deze nota is geschreven naar aanleiding van de ratificatie van het VN verdrag voor de rechten van mensen met een beperking. In deze nota zijn aanbevelingen opgenomen om in de gemeente Waalre uitvoering te geven aan een inclusieve samenleving. Deze aanbevelingen zijn tot stand gekomen na werksessies met beleidsmedewerkers, maatschappelijke organisaties en belangenverenigingen voor mensen met een beperking. De adviezen richten zich op bewustwording, fysieke toegankelijkheid, informatievoorziening, beleidsvorming, participatie, fysieke veiligheid, WMO, vervoer, vrijwilligersactiviteiten, medische diensten, jeugd, onderwijs en arbeid. (bijlage 2)

### 4.3 Beleidsnotitie Mantelzorgondersteuning in de gemeente Waalre 2016-2019

Bij het opstellen van de nota Lokaal Gezondheidsbeleid wordt rekening gehouden met de aandachtspunten uit deze notitie over de mantelzorgondersteuning in Waalre. (bijlage 3)

## 5. Onderbouwing en prioritering van de thema's voor het Lokaal Gezondheidsbeleid van Waalre

Er speelt veel op het gebied van zorg en welzijn. Op basis van capaciteit en financiële middelen zullen er keuzes gemaakt moeten worden. Om tot een weloverwogen keuze te komen maken we gebruik van de jaarlijkse monitoren van de GGD Brabant-Zuidoost, de input van de gemeenteraad en de input van de klankbordgroep Lokaal Gezondheidsbeleid.

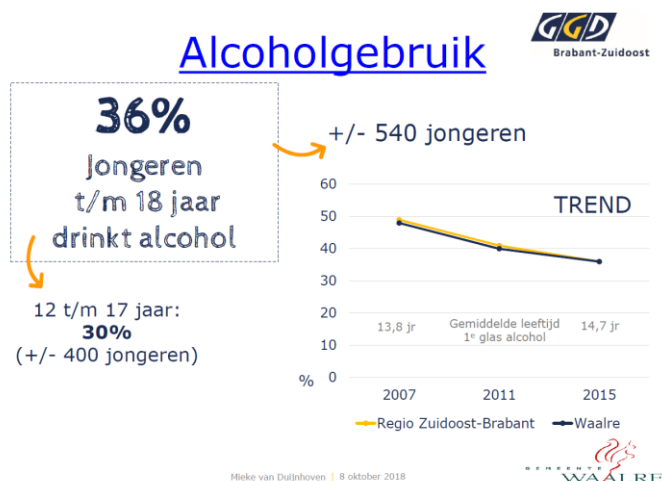
### 5.1 Onderzoeken van de GGD Brabant-Zuidoost

Op basis van de uitkomsten van de onderzoeken van de GGD Brabant-Zuidoost zijn de belangrijkste thema 's voor Waalre:

#### 1. Leefstijl

##### Alcohol:

De gemiddelde leeftijd waarop jongeren hun eerste glas alcohol drinken is gestegen van 13,8 (2007) naar 14,7jaar (2015). 26% van de drinkende jongeren krijgt alcohol van hun ouders. Volwassenen en ouderen drinken meer dan het landelijk gemiddelde: 74% voldoet niet aan de norm van de gezondheidsraad, landelijk is dit 63%.



##### Gehoorschade:

Jongeren zijn onvoldoende op de hoogte van het risico van langdurig en vaak blootstaan aan te hard geluid.

## Gehoorschade



Niet te genezen, wel te voorkomen!

Mieke van Duijnhoven | 8 oktober 2018



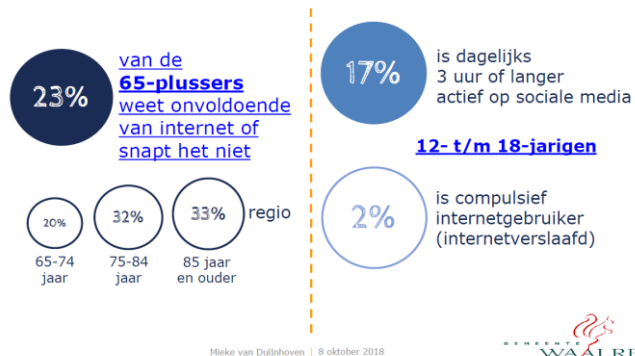
### Internet en Social Media gebruik:

23% van de ouderen weet onvoldoende van internet en mist daardoor toegang tot informatie. Instanties werken in toenemende mate digitaal, dit kan problemen opleveren voor het gebruik van de betreffende diensten.

Jongeren besteden veel tijd aan social media. Dit kan leiden tot bijvoorbeeld slaapproblemen en verminderde schoolprestaties. Ouders zijn vaak nog onvoldoende toegerust voor social-media-opvoeding.



## Internet- en sociale mediagebruik



Mieke van Duijnhoven | 8 oktober 2018



## 2. Kwetsbare groepen

### Laaggeletterdheid:

In Waalre zijn 500-800 16 tot 65 jarigen laaggeletterd. Veel mensen schamen zich hiervoor en krijgen te maken met onbegrip. Laaggeletterdheid kan een negatieve invloed hebben op zelfredzaamheid, sociale activiteit en gezondheid.

## Laaggeletterdheid

Waalre **500 - 800 personen**  
tussen 16 en 65 jaar  
**laaggeletterd**

- Exclusief 65-plussers!
- Gebaseerd op geschat percentage voor gemeentecuster Waalre, Heeze-Leende en Cranendonck

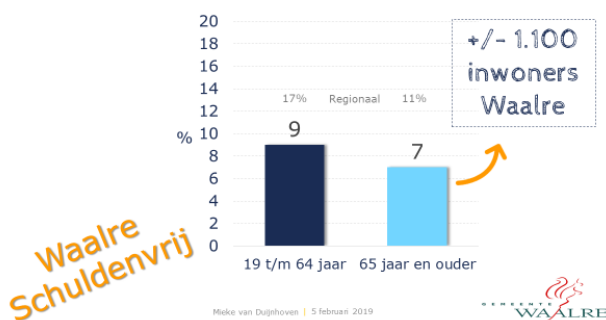
Bron: Maastricht University i.o.v. Stichting Lezen & Schrijven  
Mieke van Duijnhoven | 5 februari 2019



### Moeite met rondkomen:

Armoede heeft een negatief effect op het gevoel van welbevinden.

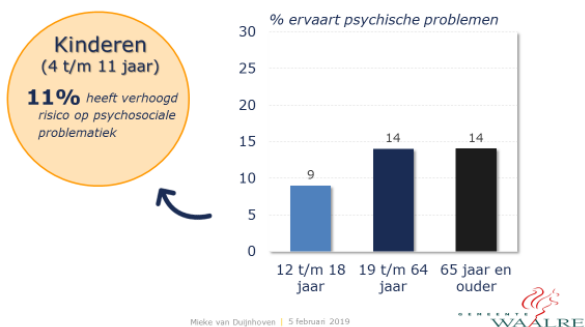
## Moeite met rondkomen



### Psychische gezondheid:

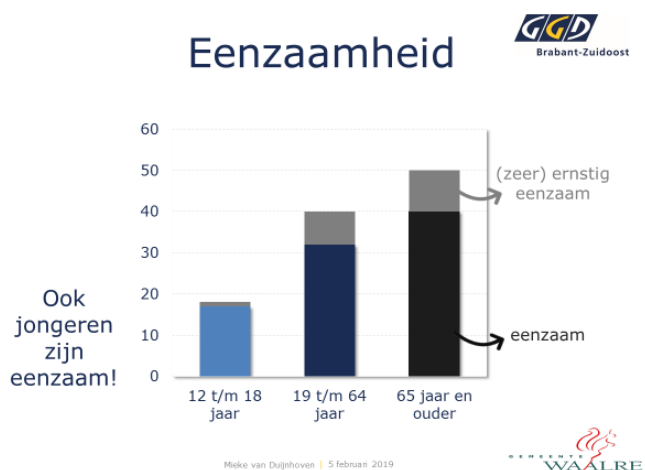
Psychische gezondheid is een breed begrip. 9% van de 12 t/m 18 jarigen en 14% van de volwassenen ervaart psychische problemen. Eenzaamheid is daar een onderdeel van.

## Psychische gezondheid



### Eenzaamheid:

Eenzaamheid wordt geassocieerd met ouderen maar in Waalre heeft 18% van de 12 t/m 18 jarigen last van eenzaamheid. Bij 18 plussers met eenzaamheidsklachten is het aantal of de kwaliteit van de relaties vaak minder dan gewenst (sociale eenzaamheid).



### Dementie:

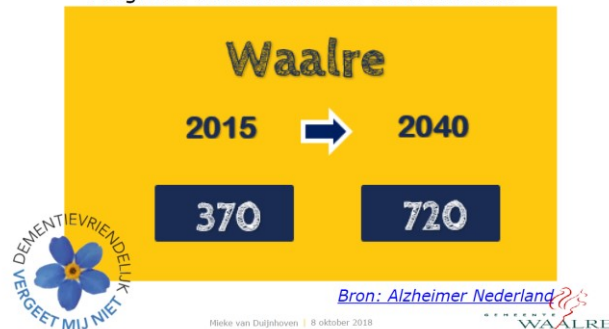
Waalre moet rekening houden met een toename van het aantal thuiswonende mensen met dementie. Dit betekent dat er steeds meer mantelzorgers betrokken zijn bij de zorg voor deze groep mensen. Er wordt al een aantal jaren flink op dit thema ingezet met de "dementievriendelijke gemeente".



## Dementie



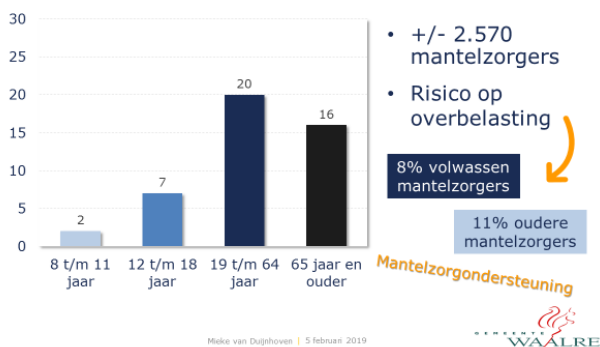
Prognose aantal inwoners met dementie



### Mantelzorg:

Er zijn ± 2570 mantelzorgers in Waalre. De gemeente kan een rol spelen om overbelasting bij hen te voorkomen.

## Mantelzorg



### Zingeving:

Het gevoel om zinvol te zijn heeft een belangrijke invloed op de ervaren gezondheid. In Waalre heeft 7% van de volwassenen en 14% van de 65 plussers problemen met zingeving.

## Zingeving



Het hebben van een **zinnvolle dagbesteding** draagt sterk bij aan een positief **ervaren gezondheid**

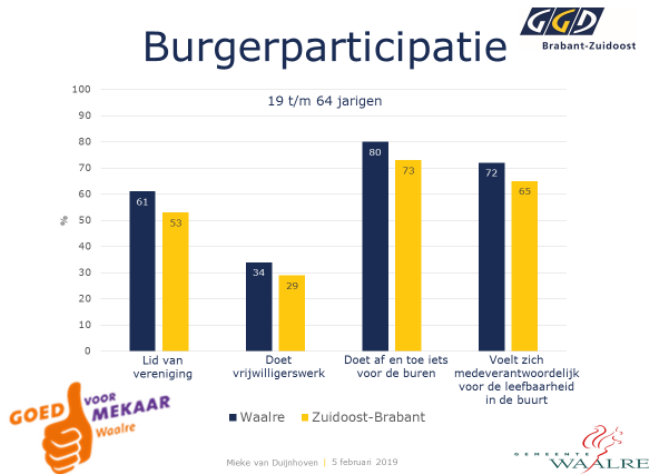


Mieke van Duijnhoven | 5 februari 2019



### 3. Burgerparticipatie

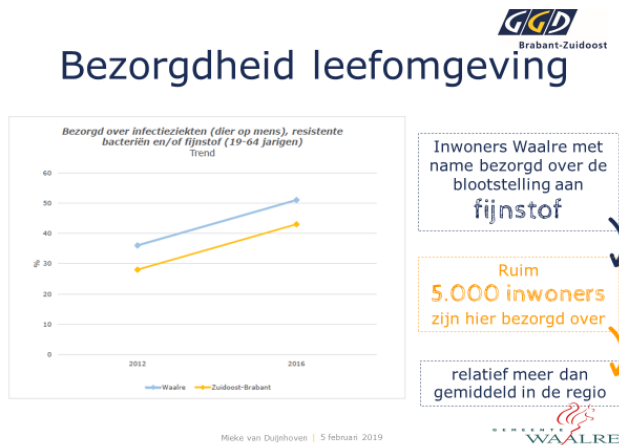
De participatie van inwoners in Waalre aan het verenigingsleven, vrijwilligerswerk is in Waalre hoger dan gemiddeld in de regio Zuidoost-Brabant. Dit geldt ook voor "het iets voor de burens doen" en "het voelen van verantwoordelijkheid voor de leefbaarheid in de buurt".



### 4. Gezonde leefomgeving

**Hoe ervaren mensen hun omgeving: is er bezorgdheid over geluidshinder, infectieziekten, resistente bacteriën of fijnstof.**

Ruim 5000 inwoners maken zich zorgen over de blootstelling aan fijnstof. 2100 inwoners hebben last van ernstige geluidshinder, dat komt vooral door het verkeer in de bebouwde kom.



## 5.2 De gemeenteraad

### **Presentatie GGD**

Op 9 oktober 2018 heeft de GGD een presentatie gegeven aan de leden van de gemeenteraad. Zie bijlage 4. Hierbij is de gezondheid van de inwoners van Waalre met een cijfermatige onderbouwing in beeld gebracht.

### **Werksessie Lokaal Gezondheidsbeleid**

Op 30 oktober 2018 is een werksessie gehouden met de leden van de gemeenteraad over de prioritering van de thema's. Het doel van de werksessie is om de leden van de gemeenteraad hun politieke ambities, rol en verwachtingen over het Lokale Gezondheidsbeleid in te laten brengen.

De prioriteit van de gemeenteraad ligt bij:

### **Veilig uitgaan**

#### *Rol gemeente*

- Regionale aanpak en samenwerking
- Preventie: voorlichting over alcohol, drugs, gehoorschade
- Handhaving door de gemeente en ouders betrekken bij overtredingen

#### *Wat is er nodig?*

- Aansluiten bij landelijke campagnes
- Preventief beleid
  - Positieve beïnvloeding. Hoe maak je duidelijk dat alcoholvrij ook gezellig kan zijn?
  - Project Nix 18 bij (sport)verenigingen
  - Alcoholvrije zaterdag bij voetbalclub (en andere verenigingen)
- Rookvrije generatie
  - Rookvrije zones stimuleren
- Meer aandacht voor gehoorschade
  - Vergunningen, aantal decibel omlaag
- Samenwerken met ketenpartners
- Handhavingsplan en controle alcoholgebruik bij jongeren onder de 18 jaar

#### *Wanneer heeft de gemeente het goed gedaan?*

- Aansluiten bij preventieprogramma's op basis van landelijke campagnes
- Handhaving/controle is prioritair onderwerp en wordt in handhavingsplan opgenomen
  - Sociale handhaving
  - Zichtbare boa's

### **Welzijn**

#### *Rol gemeente*

- Wettelijke taken uitvoeren
- De gemeente heeft hierbij een faciliterende rol
- Faciliteer de koppeling van vraag en aanbod van hulp
- Eenzaamheid
  - Bevorder het meedoen
  - Schep randvoorwaarden voor ontmoeting
  - Zorg voor voldoende ontmoetingsruimten, stimuleer eetpunten
- Woonvisie: houd rekening met het langer thuis blijven wonen
- Schep voorwaarden voor theater en museum bezoek, kunst, cultuur

- Overleg met onderwijs: kind-ouders-school
  - Spreek als gemeente maatwerk af met het onderwijs (passend onderwijs)

*Wat is er nodig?*

- Kennis, vaardigheden, kennis delen
- Communicatie, voorlichting, bewustwording
- Signaleren en doorverwijzen naar deskundigen
- Stimuleer het samenwerken met diverse partijen
- Voldoende voorzieningen
  - Levensloop bestendig wonen en voorzieningen op rollatorafstand
  - Open houden (wijk gebonden) ontmoetingsplekken
  - Vervoer/begeleid vervoer: Bravoflex en breder
- Biedt ook andere leeromgevingen aan dan alleen cognitief onderwijs

*Wanneer heeft de gemeente het goed gedaan?*

- Passende voorzieningen die binnen de postcodegebieden te bereiken zijn
- Gebruikers zijn tevreden met de wijk gebonden voorzieningen.

## **Laaggeletterdheid**

*Rol gemeente:*

- Informatie begrijpelijk maken
  - Eigen organisatie moet ook aan de slag. Brieven van de gemeente moeten Jip en Janneke zijn
- Taalcafé
- Tijdig signaleren
- Betalingsachterstanden vroegtijdig signaleren

*Wat is er nodig:*

- Taboe op laaggeletterdheid doorbreken
  - Vertrouwde omgeving bieden
- Passende lees/taal educatie (leesles maar ook zang en toneel)
- Vrijwilligers inzetten

*Wanneer heeft de gemeente het goed gedaan?*

- Inwoners het gevoel geven dat de gemeente er voor ze is
- Alle gemeentelijke correspondentie voldoet aan de stichting lezen en schrijven norm

## **Mantelzorg en dementie**

De thema's mantelzorg en dementie dienen voortgezet te worden de komende vier jaren. Dit sluit aan bij de visie van het sociaal domein (nota persoonlijk en dichtbij) en de uitgangspunten van het Waalres Akkoord over een inclusieve samenleving.

## **5.3 Klankbordgroep**

De Klankbordgroep Lokaal Gezondheidsbeleid is op 8 november 2018 bijeen geweest. Hierin zijn de volgende organisaties vertegenwoordigd: Woningcorporatie, Wel!zijn De Kempen, RSZK, Zuidzorg, Seniorenraad, Participatieraad, huisarts, fysiotherapie, GGD, GGzE, MEE, CMD, Plusteam, bibliotheek, Novadic-Kentron.

De prioritering vanuit de klankbordgroep ligt vooral op thema 's rond ouderen. Reden hiervoor is dat de aanwezige netwerkpartners vooral werkzaam zijn in de ouderenzorg. Door hen is expliciet benoemd dat thema' s rond jongeren ook belangrijk zijn en een plaats moeten krijgen in het beleid. We verwijzen hier naar het preventief jeugdbeleid en het onderwijsbeleid wat vastgelegd is in de lokale Educatieve Jeugd Agenda Waalre (LEJA) 2016-2010. En er is een nota Jeugdbeleid en Verordening Jeugdhulp 2010 in voorbereiding.

De prioriteit van de klankbordgroep ligt bij:

### **Dementie**

Het aantal mensen met dementie verdubbelt de komende 30 jaren in Waalre.

- Vroegsignalering is belangrijk en duidelijk maken naar wie men dan kan verwijzen.
- Samenwerking verbeteren
  - CMD met 1<sup>ste</sup> lijn
  - Een praktijkondersteuner bij iedere huisartsenpraktijk die gespecialiseerd is in ouderenzorg is wenselijk
  - De samenwerking van het CMD (formele zorg) met Goed voor Mekaar Waalre (informele zorg) intensiveren
- Meer dagopvangprojecten en geschikte woonvormen zijn noodzakelijk voor een goede opvang
- De gemeente moet de regierol hierin nemen

### **Eenzaamheid**

Eenzaamheid is vaak de kern bij psychische problemen en raakt de doelstellingen van de WMO.

Er is al veel aanbod voor mensen die veel alleen zijn. Zoals ontmoeting van mensen met lichte dementie: Neffe de Kerk, Prachtdagen. Activiteiten van de Zonnebloem, Paas/Kerstbrunch, gezamenlijk eten, Kwiekroute, wandelen o.l.v. fysio en activiteiten van buurtverenigingen.

Aandachtspunten voor de komende jaren zijn:

- Niet alle eenzame ouderen worden bereikt, er is verborgen eenzaamheid
- Onbekend met aanbod. Waar kunnen mensen terecht? Overlappende initiatieven zijn niet altijd duidelijk.
- Een warme overdracht bij advies. Een bekend gezicht maakt het doorverwijzen gemakkelijker.

### **Moeite met rondkomen**

Moeite met rondkomen heeft vaak andere problemen tot gevolg. Er zijn al meerdere initiatieven voor deze doelgroep, zoals Waalre netwerk schuldenvrij. In de regio Werkplaats Financiën XL (Eindhoven), Wijkplaats voor mensen zonder indicatie maar die wel structuur nodig hebben (pilot Eindhoven Noord ZorgMed) en B1 taalgebruik door "Thuis". De woonstichting reageert snel op betalingsachterstand.

Aandachtspunten voor de komende jaren zijn:

- Begrijpelijke taal van de overheid
  - Websites toegankelijker maken voor laaggeletterden
- Minder bureaucratisch zijn, doe wat nodig is. Praktisch handelen
  - Mandaat en lef om af te wijken van de standaard regels en verantwoordelijkheid nemen.
  - Rijksoverheid zorgt voor snel oplopende boetes (aanmaningen verkeersboetes e.d.) Doe hier iets aan.
- Vroegsignalering

- Zelfredzaamheid matrix gebruiken

## **Mantelzorg**

Na de decentralisatie ligt er veel druk op de omgeving van de cliënt. Hierdoor is het risico op overbelasting bij de mantelzorger toegenomen. Door tekorten in de zorg en doordat mensen langer thuis wonen wordt dit probleem steeds groter.

Preventie is hier belangrijk: voorkom dat mantelzorgers overbelast raken.

In Waalre worden al meerdere activiteiten georganiseerd voor mantelzorgers.

Er is een steunpunt mantelzorg ingericht en er worden activiteiten en ontmoetingsplekken georganiseerd.

Respijtzorg is mogelijk door vrijwilligers in te zetten in de thuissituatie en er zijn mogelijkheden voor geïndiceerde dagbesteding.

Aandachtspunten voor de komende jaren:

- Preventie
  - Ouderenadviseurs eerder inzetten huisbezoeken niet pas vanaf 75 jaar
  - Preventief het netwerk in kaart brengen: voorbeeld Laarbeek
- Vroegsignalering van overbelasting is nodig
- Maak mantelzorgers er bewust van dat het aangeven van grenzen belangrijk is voor de eigen gezondheid.
  - Geef hierover voorlichting vanuit de bibliotheek.
  - Gebruik het spinnenweb van positieve gezondheid om gezondheid en welzijn in beeld te brengen bij de mantelzorgers. Leer wijkverpleegkundigen hiermee werken.
  - De weg naar ondersteuning/ontlasting vinden: bekendheid GvMW en CMD
- Mantelzorg van vreemden. Hoe ver ga je? Balans vinden= Wmo vraag.
- Domotica inzet. Onderzoeken en bekendheid geven
- Vergroot mogelijkheden respijtzorg
  - Laagdrempelige respijtzorg
  - Acute respijtzorg
  - Uitbreiden dagbestedingsprojecten e.d.
  - Vrijwilligers voor bovenstaande werven.
- Samenwerking tussen instanties verbeteren
- Maak met een sociale kaart inzichtelijk welke voorliggende voorzieningen er zijn in Waalre.
- Overzichtelijke en beschikbare informatie
- Jonge mantelzorgers
  - Kinderen van ouders met een beperking beter in beeld brengen
  - Kind check door omgeving
  - Lokale bijeenkomsten van KOPP kinderen basisschool (kinderen van ouders met psychiatrische problemen)
  - Signaleren en duiden o.a. door schoolvoorlichting

## **6. De thema's van het Lokaal Gezondheidsbeleid 2019-2022**

We pakken die thema's op die de hoogste prioriteit hebben en waarvoor het draagvlak groot is gezien de onderzoekgegevens van de GGD en de prioritering van de

gemeenteraad en de klankbordgroep. We werken hieraan samen met de GGD, de inwoners, maatschappelijke organisaties en ondernemers.

## 6.1 Veilig uitgaan

### **Preventie en Handhaving Alcohol**

Het wettelijk verplichte preventie- en handhavingsplan alcohol (zoals genoemd in art. 43a drank- en horecawet) is geïntegreerd in de nota Lokaal Gezondheidsbeleid.

#### *Preventie*

We liften mee met landelijke campagnes, zoals ook benoemd in het Nationale Preventieakkoord.

Deze campagnes zetten in op bewustwording dat (overmatig) alcoholgebruik slecht is voor de gezondheid. De voorlichting is gericht op jongeren, ouders/opvoeders, (sport)verenigingen en ondernemers die alcohol verstrekken zoals winkeliers en de horeca.

Jongeren uit Waalre gaan na de basisschool naar het vervolg onderwijs in Eindhoven en Valkenswaard. Deze middelbare scholen geven ook voorlichting aan de leerlingen en ouders over het gebruik van genotmiddelen.

Op de basisscholen in Waalre krijgen leerlingen uit de groepen 7 en 8 lessen in weerbaarheid gegeven door de eigen leerkrachten.

In samenwerking met de bibliotheek Waalre organiseren we lezingen over genotmiddelengebruik. Een eerste voorlichtingsbijeenkomst voor ouders/opvoeders vindt plaats in september 2019 met als gastspreker een medewerker van Novadic-Kentron. Het thema is: Alcohol en drugs nuchter bekeken.

De Jongerenwerker is in zijn contact met jongeren in Waalre alert op het gebruik van genotmiddelen en indien noodzakelijk neemt hij bij problemen hierover contact op met het Centrum van Maatschappelijke Deelname.

#### *Handhaving*

Wanneer minderjarigen door de buitengewoon opsporingsambtenaar (boa) van de gemeente Waalre in het bezit van alcohol aangetroffen worden of alcohol drinken/gedronken hebben worden zij doorgestuurd naar het bureau Halt. Tegelijkertijd wordt er namens de burgemeester een informerende brief naar de ouders gestuurd. Het team handhaving gaat inzetten op het naleven van de leeftijdsgrenzen: geen alcohol gebruik onder de 18 jaar. Er wordt onderzocht of het mogelijk is om mysteryshoppers in te zetten. Mysteryshoppers zijn 17-jarigen die, begeleid door een boa, gaan onderzoeken of de leeftijdsgrens van achttien jaar wordt nageleefd. Verder zullen de toezichts- en handhavingstaken worden uitgevoerd aan de hand van het jaarlijks vast te stellen handhaving uitvoeringsprogramma (HUP).

Kartrekker is team Handhaving en vergunningen.

### **Overige genotmiddelen**

Kartrekker is de GGD.

- Project "Drugs kunnen we hier niet gebruiken"  
Dit is een regionaal samenwerkingsproject van gemeenten in Zuidoost- en Oost Brabant met als doel het tegengaan van de normalisering van drugsgebruik door het stellen en versterken van de norm dat het gebruik van drugs niet normaal is. In 2019 wordt besloten of het project van start gaat.
- Collectieve preventiegelden Novadic-Kentron  
Vanuit de collectieve preventiegelden Novadic-Kentron is er een regionale aanpak voor het terugdringen van riskant genotmiddelengebruik of niet-middelen gerelateerde verslavingsrisico's zoals gamen en gokken bij jongeren. Novadic-Kentron biedt aan ouders van kinderen die op de drempel staan van een beginnende verslaving advies-, consultatie- en voorlichtingsgesprekken aan.

- KVO: Kinderen van verslaafde ouderen  
Kinderen van ouders met een psychiatrische stoornis of een verslaving lopen groot risico op geestelijke gezondheidsproblemen. Ook de kans op verslaving aan drugs of alcohol is aanzienlijk. Het KOPP/KVO aanbod is gericht op gezonde kinderen die opgroeien in een ongezonde situatie omdat één of beide ouders psychische problemen en/of verslavingsproblemen hebben. Het betreft een matched care aanbod bestaande uit o.a. huisbezoeken, individuele gesprekken en groepsinterventies voor kinderen, opvoedondersteuning voor de ouders en begeleiding op maat aan het gezin. De KOPP/KVO-cursussen worden in verschillende versies aangeboden: Doe-praatgroep (8-12 jaar), Pubergroep (13-15 jaar) en Adolescentengroep (16-25 jaar) en variëren tussen de zes tot acht bijeenkomsten.  
De oudergroepen lopen parallel aan de cursussen voor de kinderen.  
Eindhoven coördineert als centrum gemeente beide projecten. Waalre is hierbij aangesloten.

### **Roken**

We liften mee met de landelijke campagnes vanuit het Nationaal Preventieakkoord. Het streven naar een rookvrije generatie komt ook terug in het Jeugdbeleid.

### **Gehoorschade**

We volgen de landelijke en regionale ontwikkelingen op dit gebied. We besteden hier aandacht aan bij het verlenen van vergunningen voor lokale evenementen.

## **6.2 Laaggeletterdheid**

Laaggeletterdheid is een term voor mensen die grote moeite hebben met lezen, schrijven en/of rekenen. Mensen die laaggeletterd zijn, zijn geen analfabeten. Ze kunnen wel lezen en schrijven, maar beheersen niet het eindniveau vmbo of niveau mbo-2/3. Mensen die laaggeletterd zijn hebben onder meer moeite met:

- Formulieren invullen (zorgtoeslag, belasting, etc.)
- Straatnaamborden lezen, reizen met openbaar vervoer
- Voorlezen aan (klein)kinderen
- Pinnen en digitaal betalen
- Werken met de computer
- Solliciteren
- Begrijpen van informatie over gezondheid en zorg

Vanuit het Lokaal Gezondheidsbeleid gaan we eerst inventariseren welke activiteiten er binnen de gemeente op dit gebied al in gang gezet zijn. In 2018 is vanuit het team dienstverlening een werkgroep "Helder met Taal" gestart met als opdracht de gemeentelijke informatie in begrijpelijke taal te gaan (her)schrijven. Ook de webmaster en een communicatieadviseur hebben zitting in deze werkgroep. We gaan in gesprek met de bibliotheek Eindhoven over het DigiTaalhuis en de mogelijkheden van Waalre om hier mee samen te werken in het kader van scholing op maat voor laaggeletterden. Omdat laaggeletterdheid vaak voorkomt bij mensen met schuldenproblematiek gaan we een verbinding leggen met het netwerk Waalre Schuldenvrij. We gaan in gesprek met het CMD met de vraag of de informatie over de zorg voldoende toegankelijk is voor mensen die laaggeletterd zijn. We organiseren workshops voor professionals (ambtenaren burgerzaken, CMD consultants, woningbouwcorporaties en vrijwilligers (netwerk Waalre Schuldenvrij) om laaggeletterdheid in een vroeg stadium te herkennen. De beleidsambtenaar Sociale Ontwikkeling is de kartrekker voor dit thema.



### 6.3 Welzijn

We starten vanuit Positieve Gezondheid. Hierbij staat een betekenisvol leven centraal. Het is een persoonlijke benadering. Zingeving is goed voor de gezondheid. Welke rol kunnen professionals hierin spelen? Wat is de betekenis van vrijwilligerswerk hierbij? Kan de benadering vanuit het concept Positieve Gezondheid helpen om eenzaamheid te verlichten? Daarnaast besteden we aandacht aan alcoholgebruik bij ouderen. Is het mogelijk om te komen tot bewustwording over de reden en de effecten van alcoholgebruik bij (gepensioneerde) ouderen en kunnen we een relatie leggen naar zingeving bij deze groep. Een werkgroep gaat dit onderzoeken en verder uitwerken, kartrekker is de GGD.

### 6.4 Mantelzorgondersteuning

De beleidsnotitie 2016-2019 "Wat een geluk dat jij er bent" wordt geactualiseerd in 2020. Hier ligt een verband met het netwerk Dementie Vriendelijke Gemeenschap. Meer dan de helft van de mantelzorgers van mensen met dementie ervaart problemen met hun lichamelijke of geestelijke gezondheid. Ook voelen zij zich bijna twee keer zo vaak eenzaam als mensen uit de algemene Nederlandse bevolking. Dat blijkt uit de zesde editie van de Dementiemonitor Mantelzorg, een tweejaarlijks landelijk onderzoek van Alzheimer Nederland en het Nivel. Naast deze specifieke groep mantelzorgers gaan we meer aandacht besteden aan de jonge mantelzorgers en de groep werkende mantelzorgers. We sluiten aan bij de bewustwordingscampagne mantelzorg, programma langer thuis<sup>3</sup>. We onderzoeken de inzet van technologische oplossingen voor zorgondersteuning thuis in de pilotvorm Leefsamen. We blijven de respijtzorg uitbreiden en onder de aandacht brengen. De inzet van vrijwilligers via Goed voor Mekaar Waalre is daarbij even belangrijk als hulp door beroepskrachten (logeerhuizen, zorgboerderijen, professionele respijtzorg aan huis). De consulent van het Steunpunt Mantelzorg, ondergebracht bij Wél!zijn De Kempen, is de kartrekker voor dit thema.

### 6.5 Netwerk Dementie Vriendelijke Gemeenschap

Het DVG-netwerk is in 2016 gestart. De afgelopen 2 ½ jaar zijn diverse activiteiten uitgevoerd op het gebied van bewustwording, taboedoorbreking, voorlichting, mantelzorgondersteuning, workshops, respijtzorg en vrijetijdsbesteding voor mensen met dementie.

Het aantal mensen met dementie neemt komende jaren fors toe en 70% van hen woont thuis.

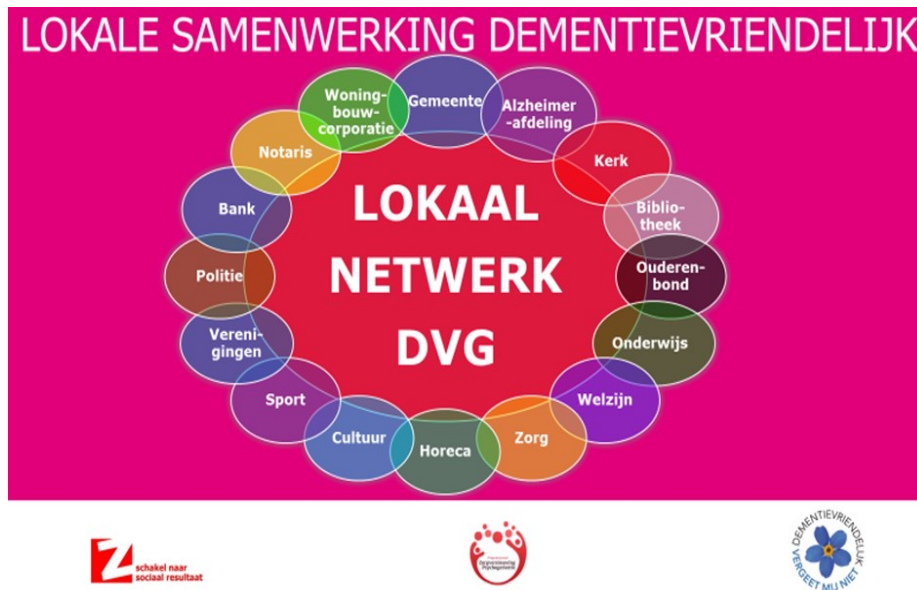
Waalre	2018	2020	2025	2013	2040	2050
Aantal	370	390	430	500	630	760

Hier ligt een taak voor de gemeente Waalre om passende zorg en ondersteuning te geven. Er komen dus steeds nieuwe mensen bij waarvoor het onderwerp en problematiek nieuw is. De komende jaren ligt de focus op herhaling, kennis uitwisselen met (regio)gemeenten, nieuwe partners betrekken bij het netwerk, de samenwerking formele zorg (CMD) en informele zorg (Goed voor Mekaar Waalre) intensiveren en uitbreiding van de dagopvang. In 2019 voeren we een impact monitoring uit. De opbrengsten

---

<sup>3</sup> Rapport over het programma 'Langer thuis'. Dit programma richt zich op de grote en groeiende groep ouderen die zelfstandig thuis wonen. Het uitgangspunt is de wens van ouderen om zo lang mogelijk op een goede manier zelfstandig te kunnen blijven wonen, met ondersteuning, zorg en in een woning die aansluit bij hun persoonlijke behoeften. Dit programma is onderdeel van het Pact voor de Ouderenzorg.

hiervan verwerken we in het plan van aanpak voor 2019-2022. De beleidsambtenaar Sociale Ontwikkeling en consulent mantelzorg zijn de kartrekkers voor dit thema.



## 7. Omgevingswet/gezonde leefomgeving

De nieuwe Omgevingswet is aangenomen en treedt op 1 januari 2021 in werking. De focus van de nieuwe wet ligt op minder versnippering en op integraal beleid. De gemeente voert de regie, inwoners en ondernemers staan centraal. In de Omgevingswet staat de decentrale besluitvorming door de gemeente centraal. Gemeenten krijgen meer beleidsvrijheid en verantwoordelijkheid en meer mogelijkheden om lokale afwegingen te maken en rekening te houden met gezondheid en wensen van inwoners. In relatie met Lokaal Gezondheidsbeleid is de GGD het eerste aanspreekpunt voor de afdeling Ruimtelijke Ordening.

Bij een hartstilstand telt elke minuut. We willen bereiken dat Waalre beschikt over voldoende AED's en burgerhulpverleners, die indien nodig, direct kunnen worden ingezet. We willen een campagne opzetten voor een goede dekkingsgraad van AED's in Waalre en om burgers te motiveren een training reanimatie te volgen, zodat in geval van nood burgerhulpverleners kunnen worden ingezet. Kartrekker voor dit thema is de GGD.

## 8. Schematisch uitvoeringsplan 2019-2022

Bij de uitvoering van het plan is Positieve Gezondheid het uitgangspunt.

### Veilig uitgaan

Kartrekker: GGD en ambtenaar vergunningen en handhaving ( mbt preventie- en handhavingsactiviteiten alcohol)

Hieronder vallen de thema's alcohol, roken, drugs en gehoorschade.

<i>Doelen/Resultaten 2019-2022</i>	<i>Met wie</i>	<i>Wat in 2019</i>
Op de basisscholen in Waalre krijgen leerlingen uit de	Basisscholen, CMD, GGD, jongerenwerker	Voor de uitvoering verwijzen we naar de

groepen 7 en 8 lessen in <b>weerbaarheid</b> gegeven door de eigen leerkrachten. Dit is een voortgang van de gastlessen in weerbaarheid zoals deze in 2018 gegeven zijn door het CMD, de GGD en de jongerenwerker.		Lokale Educatieve Jeugd Agenda, de nota preventieve maatregelen jeugd en het Beleidsplan Jeugd Waalre ( gereed 2020)
In de politie regio Oost-Brabant wordt een project 'Drugs, die kunnen we hier niet gebruiken ' voorbereid. Voor de zomer 2019 wordt het definitieve projectplan afgerond en kan het besluitvormingsproces worden ingezet. Activiteiten zullen plaats gaan vinden op grond van dit project. We sluiten aan bij de activiteiten die Novadic Kentron uitvoert.	Bibliotheek, team Sociale Ontwikkeling, Novadic-Kentron  Financiering mede uit Collectieve preventiegelden Novadic-Kentron	Afhankelijk van voortgang en op basis van het regionale project.
Voor alcohol en roken meeliften met landelijke campagnes, zoals ook benoemd in het Nationale Preventieakkoord.	GGD, jongerenwerker	Voorjaar 2019 Campagneweek NIX 18, Niks zonder ID. Met GGD en jongerenwerker plan opstellen: wat gaan we doen, wie benaderen we, hoe bereiken we jongeren.
Bewustwording van overmatig alcoholgebruik bij (gepensioneerde) ouderen en effecten hiervan.	GGD, gemeente, ouderenbonden, Seniorenraad, CMD	Ideeën ontwikkelen hoe hier mee om te gaan vanuit Positieve Gezondheid en koppeling maken met zingeving
Rookvrije sportverenigingen en alcoholbeleid bij sportverenigingen	Verenigingscontactfunctionaris, Sportverenigingen, ouders, GGD, ambtenaar V&H (alcoholbeleid)	Via app voor ouders inventariseren welke verenigingen volgens ouders rookvrij moeten worden. (app = beschikbaar) Concreet plan van aanpak opstellen en daarbij aansluiten bij wat er al is en verbreden met alcohol beleid.
Lezingen over genotmiddelengebruik in de bibliotheek Waalre.	Bibliotheek, GGD, Novadic Kentron, communicatie	Een eerste voorlichtingsbijeenkomst voor ouders/opvoeders vindt plaats in september 2019 met als gastspreker een medewerker van Novadic-Kentron. Het

		thema is: Alcohol en drugs nuchter bekeken.
Preventie- en handhavingsplan alcohol is geïntegreerd in het Lokaal Gezondheidsbeleid. Voldoen aan artikel 43a van de drank- en horecawet: preventie van alcoholgebruik, met name onder jongeren en handhaving van de wet. Met als doel dat steeds minder jongeren onder de 18 jaar alcohol drinken.	Team vergunningen en Handhaving, BOA, Bureau Halt, burgemeester	Wanneer minderjarigen door de buitengewoon opsporingsambtenaar (boa) van de gemeente Waalre in het bezit van alcohol aangetroffen worden of alcohol drinken/gedronken hebben worden zij doorgestuurd naar het bureau Halt.  Tegelijkertijd wordt er namens de burgemeester een informerende brief naar de ouders gestuurd. Onderzoeken van de mogelijkheid van inzet van mystery shoppers
Individuele preventie	Jongerenwerker, Novadic-Kentron	Zo nodig doorverwijzen naar het CMD / Novadic-Kentron KVO Kinderen van verslaafde ouders

### Gehoorschade

Kartrekker: GGD en ambtenaar vergunningen (i.v.m. evenementenbeleid)

<i>Doelen/Resultaten 2019-2022</i>	<i>Met wie</i>	<i>Wat in 2019</i>
<b>Gemeente:</b> Vergunningen- en handhavingsbeleid aanpassen.	Afdeling vergunningen en handhaving Organisatoren van evenementen	Bij vergunningen en handhaving nagaan welke evenementen er worden georganiseerd. Hoe is het huidige evenementenbeleid? Welke concrete maatregelen zouden gesteld kunnen worden.
<b>Bewoners:</b> Bewustwording over gehoorschade. Oordoppen uitdelen bij een aantal evenementen.	Jongerenwerker Scholen	Inzet op bewustwording

Voor gehoorschade loopt op dit moment nog geen landelijke campagne. Wanneer dat in de toekomst wel het geval is, zullen we deze gaan volgen.

## Laaggeletterdheid

Kartrekker: ambtenaar Sociale Ontwikkeling

<i>Doelen/Resultaten 2019-2022</i>	<i>Met wie</i>	<i>Wat in 2019</i>
Kennisvermeerdering bij professionals en vrijwilligers.	CMD, Burgerzaken, Waalre schuldenvrij, bibliotheek, communicatie, team sociale ontwikkeling, GGD	Voorlichting aan professionals en vrijwilligers.
Taboedoorbreking van laaggeletterdheid. Vaststellen hoe dit wordt ingestoken, via welk thema (schulden, gezondheid, laaggeletterdheid).	GGD, CMD, professionals en vrijwilligers, stichting abc	Inventariseren wat er al gebeurt. Voorlichting aan professionals en vrijwilligers en algemeen publiek
Vroegsignalering van laaggeletterdheid	CMD, Burgerzaken, Waalre schuldenvrij	In kaart brengen wat er nu gebeurt.
Aandacht voor de relatie tussen laaggeletterdheid en schuldenproblematiek	CMD, Waalre schuldenvrij, ouderenadviseurs	Scholing ouderenadviseurs.
Verwijsmogelijkheden voor laaggeletterden.	Bibliotheek Taalhuis	Contact met de bibliotheek in Eindhoven, het DigiTaalhuis, voor verwijzing en mogelijkheden.
Communicatie van de gemeente toegankelijk maken voor laaggeletterden.	Communicatie, Stichting abc, Stichting lezen en schrijven, taalcafé voor mensen die Nederlands als 2 <sup>e</sup> taal hebben, Interne werkgroep Helder met Taal	Hiermee is in 2018 al een start gemaakt. Dit voortzetten.

## Welzijn

Kartrekker: GGD

<i>Doelen/Resultaten 2019-2022</i>	<i>Met wie</i>	<i>Wat in 2019</i>
Bewustwording	GGD	Werkgroep Welzijn oprichten met als uitgangspunt Positieve Gezondheid. Zingeving wordt hierbij expliciet meegenomen.
Uitbreiding respijtzorg	Vrijwilligers Goed voor Mekaar Waalre, beroepskrachten (logeerhuizen, zorgboerderij, professionele respijtzorg aan huis) Steunpunt mantelzorg	Thuisondersteuning door stagiaires van Summa Zorg. Uitbreiding van de dagopvangprojecten

Voorlichting geven over meer zelfredzaamheid door betere gezondheidsvaardigheden. Inzicht geven dat leven volgens Positieve Gezondheid bijdraagt aan de kwaliteit van leven.	GGD, gemeente	Vaststellen welke thema's binnen welzijn worden opgepakt met welk doel. Hieraan concrete acties verbinden.
Eenzaamheid: Inzicht in haalbaarheid van het kunnen bereiken van moeilijk bereikbare groepen. Indien mogelijk een interventie toepassen.	GGD, gemeente	Dit thema meenemen in de werkgroep welzijn.
Moeite met rondkomen: minder inwoners in schuldsanering vanwege vroegtijdig signaleren van financiële problemen en bieden van ondersteuning op maat.	CMD, netwerk Waalre Schuldenvrij, ouderenadviseurs	Scholing ouderenadviseurs

### Mantelzorg

Kartrekker consulent mantelzorgondersteuning Wel!zijn de Kempen

<i>Doelen/Resultaten 2019-2022</i>	<i>Met wie</i>	<i>Wat in 2019</i>
Geactualiseerde nota mantelzorg	Gemeente met netwerkpartners	Actualiseren nota mantelzorg
Uitvoeren geactualiseerde nota mantelzorg	. Partners: CMD, coördinator Goed voor Mekaar Waalre, basisonderwijs, KT Waalre, Wel!zijn De Kempen	Afhankelijk van de nota 2020-2024
Behoeftte van werkende en jonge mantelzorgers inventariseren	Steunpunt mantelzorg JGZ, onderwijs en CMD	Cijfers achterhalen GGD en JGZ onderzoek
Pilot Leefsamen: technologische oplossingen voor zorgondersteuning thuis Platform GvMW en diensten Goed voor Mekaar Waalre continueren en professionaliseren (informele zorg op orde)	Gemeente, KT Waalre, lokale partijen, inwoners, coördinator Goed voor Mekaar Waalre	Pilot Leefsamen: technologische oplossingen voor zorgondersteuning thuis. Platform GvMW en diensten Goed voor Mekaar Waalre continueren.

### Dementie vriendelijke gemeenschap

Kartrekker ambtenaar Sociale ontwikkeling en consulent mantelzorg Wel!zijn de Kempen

<i>Doelen/Resultaten 2019-2022</i>	<i>Met wie</i>	<i>Wat in 2019</i>
Plan van aanpak n.a.v. impactmonitor uitvoeren	Werkgroep DVG: zorgtrajectbegeleider, consulent mantelzorg,	Impactmonitoring: in kaart brengen welke behoefte er in Waalre is aan

	Kring KBO, wijkverpleegkundige RSZK, bibliotheek, vrijwilliger Alzheimercafé	ondersteuning. Vandaaruit plan van aanpak maken.  Bv: <ul style="list-style-type: none"> <li>- Filmvoorstelling over leven met dementie</li> <li>- Wandelactiviteit voor mensen met dementie</li> <li>- Voorlichtingsbijeenkomst over levenseinde</li> <li>- Opzetten dementheek</li> <li>- Kennis uitwisselen met regiogemeenten</li> <li>- Nieuwe partners betrekken</li> <li>- Uitbreiden dagopvang</li> <li>- Inzet op samenwerken formele- en informele zorg</li> </ul>
--	---	--

### **Omgevingswet/gezonde leefomgeving**

Kartrekker: GGD neemt initiatief tot eerste afspraak, kartrekker nader te bepalen.

<i>Doelen/Resultaten 2019-2022</i>	<i>Met wie</i>	<i>Wat in 2019</i>
Het thema gezondheid maakt onderdeel uit van de omgevingsvisie. Adviseren en het thema gezondheid steeds onderdeel maken van beleid en activiteiten in het kader van de omgevingswet. Dit betreft een ontwikkeltaak.	De omgevingswet vraagt om integraal werken. Start met de ambtenaren ruimtelijke ordening, burgerparticipatie en sociale ontwikkeling. Vandaar per onderdeel bespreken wie er nog meer bij betrokken moet worden.	GGD neemt het initiatief om een afspraak te maken en maakt een agenda voor dit eerste overleg met de vraag wie hierbij betrokken moet worden en wat nodig is om dit vorm te geven. Op grond van deze eerste verkenning worden nadere afspraken gemaakt.
Er is zicht op mogelijke inzet in het kader van overlast door fijnstof en geluidshinder door verkeer.	Betrokken ambtenaren	Afspraken over kartrekker van dit onderwerp. Stand van zaken project N69 uitwisselen in relatie tot gezondheid.
Burgerhulpverlening Waalre heeft per wijk voldoende burgerhulpverleners die ingezet kunnen worden als iemand een hartstilstand krijgt.	GGD ambulance, gemeente, Hartstichting	Inventariseren wat nodig is en welke mogelijkheden er zijn om een campagne op te zetten.

## 9. Financieel kader

### **Inwonersbijdrage GGD Brabant-Zuidoost voor wettelijke taken**

De gemeente heeft de wettelijke verplichting om taken op het gebied van gezondheidspreventie en gezondheidsbevordering neer te leggen bij de GGD. Bij de GGD Brabant-Zuidoost zijn 21 gemeenten aangesloten. Zo ook de gemeente Waalre. De gemeente maakt afspraken met de GGD over de inhoud van het basispakket. De gemeente betaalt een bedrag per inwoner aan de GGD voor de uitvoering van de taken die in het basispakket zijn opgenomen. Indien de gemeente dat wenst kunnen aanvullend contracttaken worden afgesloten voor aanvullende dienstverlening door de GGD. De advisering en de ondersteuning van de gemeente in het kader van het lokale gezondheidsbeleid behoort tot dit basispakket. Voor de uitvoering van het lokale gezondheidsbeleid kan de gemeente gebruik maken van de inzet van gezondheidsmakelaars (beleidsmedewerkers) van de GGD.

### Literatuurlijst

- College B&W gemeente Waalre. (2018). Waalres Akkoord 2018 – 2022. Geraadpleegd van <https://www.waalre.nl/data/downloadables/8/9/2/waalres-akkoord-2018-2022.pdf>
- Gemeente Son en Breugel, Gemeente Waalre, Gemeente Geldrop-Mierlo, & Gemeente Nuenen. (2012). Persoonlijk & dichtbij (VISIE OP MEEDOEN IN DE SAMENLEVING). Geraadpleegd van <https://www.waalre.nl/data/downloadables/3/5/0/visie-op-meedoen-in-de-samenleving-persoonlijk-en-dichtbij.pdf>
- Gemeente Waalre. (2016). Lokale Educatieve Jeugd Agenda gemeente Waalre 2016-2020. Geraadpleegd van <https://www.waalre.nl/data/downloadables/3/4/9/lokale-educatieve-jeugd-agenda-2016-2020.pdf>
- Gemeente Waalre, Gemeente Nuenen, Gemeente Son en Breugel, & Gemeente Geldrop-Mierlo. (2014). Beleidsplan jeugd. Geraadpleegd van <https://www.waalre.nl/data/downloadables/2/8/beleidsplan-jeugd.pdf>
- GGD Brabant-Zuidoost. (z.d.-a). GGD Kompas. Geraadpleegd van <https://www.ggdbzo.nl/ggdkompas/Paginas/Default.aspx>
- GGD Brabant-Zuidoost. (z.d.-b). Onderzoek in de gemeente. Geraadpleegd van <https://www.ggdbzo.nl/ggdkompas/waalre/Paginas/Gezondheidsmonitors-Waalre.aspx>
- Heijnen, D. (2013). Nota Lokaal Gezondheidsbeleid: 2014 tot en met 2017. Geraadpleegd van <https://www.waalre.nl/data/downloadables/5/0/nota-lokaal-gezondheidsbeleid-2014-2017.pdf>
- Ministerie van Volksgezondheid, Welzijn en Sport. (2018). Nationaal Preventieakkoord. Geraadpleegd van <https://www.rijksoverheid.nl/onderwerpen/gezondheid-en-preventie/documenten/convenanten/2018/11/23/nationaal-preventieakkoord>
- Rijksinstituut voor Volksgezondheid en Milieu. (2018). Volksgezondheid Toekomst Verkenning 2018 (Een gezond vooruitzicht). Geraadpleegd van <https://www.rivm.nl/bibliotheek/rapporten/2018-0030.pdf>
- Schouten, Y. (2016). Beleidsnotitie Mantelzorgondersteuning in de gemeente Waalre 2016-2019. Geraadpleegd van <https://www.waalre.nl/data/downloadables/3/1/9/beleidsnotitie-mantelzorgondersteuning.pdf>



## Bijlagen

Bijlage 1 Infographic Nationaal Preventieakkoord

Bijlage 2 Nota Meedoen voor iedereen in de gemeente Waalre. Gewoon waar het kan, speciaal als het nodig is.

Bijlage 3: Beleidsnotitie Mantelzorgondersteuning in de gemeente Waalre 2016-2019

Bijlage 4: Presentatie GGD Brabant-Zuidoost en gemeente Waalre Een gezonde kijk op Waalre, oktober 2018