



Begroting 2018

inclusief meerjarenraming 2019-2021

Maart 2017

Inhoudsopgave

1	DEEL A – INLEIDING BEGROTING	3
1.1	Een begroting nieuwe stijl	3
1.2	Bestuur en directie	3
1.2.1	Rechtspersoonlijkheid en bestuurssamenstelling	3
1.2.2	Directie	4
2	DEEL B – BELEIDSBEGROTING	5
2.1	Programmaplan	5
2.1.1	Doelstelling – te realiseren programma’s	5
2.1.2	Plaatsbepaling ten opzichte van gemeenten	5
2.1.3	Financieel overzicht	6
2.1.4	Programma 1 – Rampenbestrijding en crisisbeheersing	7
2.1.5	Programma 2 – Brandweezorg	11
2.1.6	Programma ondersteuning	14
2.2	Paragrafen	16
2.2.1	Weerstandsvermogen	16
2.2.2	Onderhoud kapitaalgoederen	19
2.2.3	Financiering	20
2.2.4	Bedrijfsvoering	21
2.2.5	Verbonden partijen	23
3	DEEL C – Financiële begroting	26
3.1	Overzicht van baten en lasten	26
3.2	Uiteenzetting van de financiële positie	26
3.3	Overzicht van geraamde baten en lasten per taakveld	29
4	Bijlagen	30
4.1	Overzicht van bijdragen per deelnemende gemeente	30
4.1.1	Samenvattend overzicht bijdragen per gemeente	30
4.1.2	Nadere specificatie opbouw bijdrage brandweer	30
4.2	Staat van reserves en voorzieningen	31
4.3	Staat van geldleningen	32
4.4	Specificaties investeringen	33
4.4.1	Meerjareninvesteringsplan	33
4.4.2	Kapitaallasten investeringen – egalisatie kapitaallasten	33

1 DEEL A – INLEIDING BEGROTING

1.1 Een begroting nieuwe stijl

Voor u ligt de begroting 2018 van de Veiligheidsregio Zuid-Limburg, met een doorkijk naar de jaren 2019-2021. De Veiligheidsregio Zuid-Limburg is één organisatie. Met deze begroting wordt invulling gegeven aan de wens om te komen tot één geïntegreerde begroting voor de gehele veiligheidsregio. In deze begroting, die bewust compact is gehouden, worden de doelen en ambities voor het boekjaar 2018 verwoord. Wij vertrouwen erop dat deze vorm van de begroting het inhoudelijk debat rondom de veiligheidsregio faciliteert. Daarmee willen we samen met onze partners de komende jaren verder groeien en kan de begroting ook door ontwikkelen.

Tegelijkertijd is met deze begroting voldaan aan de eisen die voortvloeien uit het (gewijzigde) Besluit Begroting en Verantwoording Provincies en Gemeenten (hierna: BBV). Daarmee is ook een eis van de toezichthouder, de Provincie Limburg, ingewilligd.

In deze begroting is het oorspronkelijk budget van de samenstellende onderdelen geconsolideerd. Daarnaast is het voorstel om voorbereiding en coördinatie een kwaliteitsimpuls te geven. De daarbij behorende budgetuitbreiding en de ermee samenhangende doelen zijn herkenbaar als “nieuw” opgenomen in deze begroting.

1.2 Bestuur en directie

1.2.1 Rechtspersoonlijkheid en bestuurssamenstelling

De Veiligheidsregio Zuid-Limburg is een gemeenschappelijke regeling waarvan instandhouding geschiedt door de gemeenten in Zuid-Limburg. Het dagelijks bestuur is verantwoordelijk voor het opstellen van de ontwerpbegroting. Het algemeen bestuur is verantwoordelijk voor het vaststellen van de begroting.

Het dagelijks bestuur is als volgt samengesteld (per 1 januari 2017):

Naam	Gemeente	Functie
Mevrouw J.M. Penn-te Strake	Maastricht	voorzitter
De heer R.K.H. Krewinkel	Heerlen	portefeuille Politie
De heer G.J.M. Cox	Sittard-Geleen	portefeuille GHOR
		plaatsvervangend voorzitter
		portefeuille Brandweer
		portefeuille financiën
De heer J.J.M. Som	Kerkrade	portefeuille multidisciplinair
		portefeuille Bevolkingszorg (gemeenten)

Het algemeen bestuur is als volgt samengesteld (per 1 januari 2017):

Naam	Gemeente	Functie
Mevrouw C. van Basten-Boddin	Beek	Lid
De heer L.M.C. Winants	Brunssum	Lid
De heer D.A.M. Akkermans	Eijsden-Margraten	Lid
De heer J.G.M.T. Ubachs	Gulpen-Wittem	Lid
De heer R.K.H. Krewinkel	Heerlen	Lid
De heer J.J.M. Som	Kerkrade	Lid
De heer R.J.H. Vlecken	Landgraaf	Lid
Mevrouw J.M. Penn-te Strake	Maastricht	Voorzitter
Mevrouw M.A.H. Clermonts-Aretz	Meerssen	Lid

Naam	Gemeente	Functie
Mevrouw D.H. Schmalschläger	Nuth	Lid
Mevrouw O.M.T. Wolfs	Onderbanken	Lid
De heer L.J.P.M. Frissen	Schinnen	Lid
De heer R. de Boer	Simpelveld	Lid
De heer G.J.M. Cox	Sittard-Geleen	Lid
Mevrouw M.F.M. Leurs-Mordang	Stein	Lid
De heer R.L.T. van Loo	Vaals	Lid
De heer M.J.A. Eurlings	Valkenburg a/d Geul	Lid
De heer W. Houben	Voerendaal	Lid

1.2.2 Directie

De directie is per 1 januari 2017 als volgt samengesteld.

Naam	Organisatie	Functie
De heer F.C.W. Klaassen	GGD Zuid Limburg	Directeur Publieke Gezondheid Directeur GGD Zuid Limburg
De heer G. van Klaveren	Brandweer Zuid-Limburg	Regionaal Commandant / Directeur
De heer P. Buijtels	Bevolkingszorg (gemeenten)	Coördinerend Gemeentesecretaris
Mevrouw M.E.J. Goldsmits-Brouns	Politie eenheid Limburg	Directeur

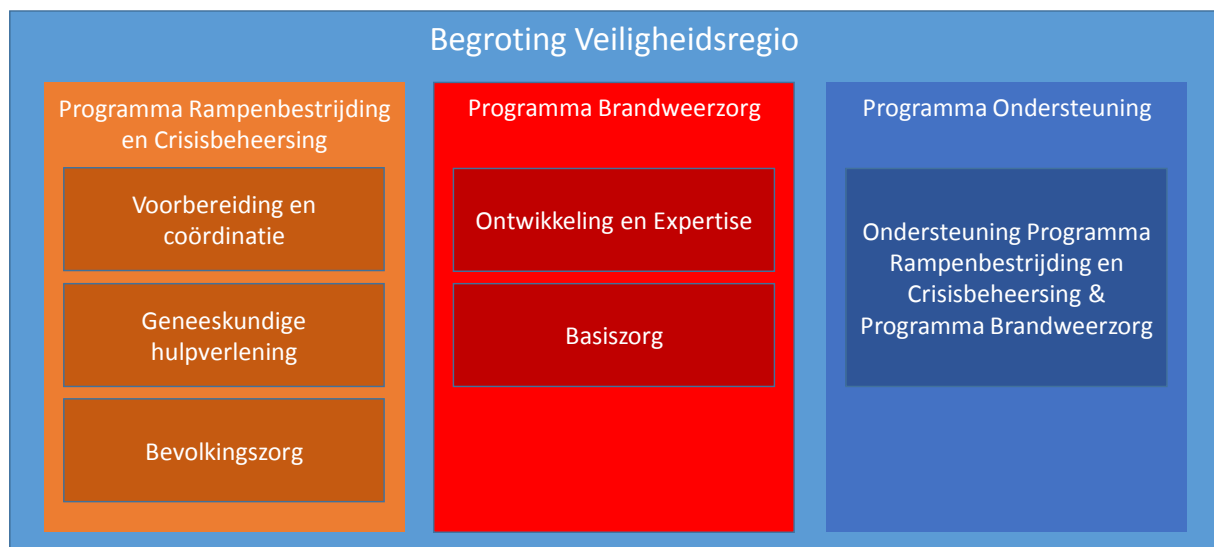
2 DEEL B – BELEIDSBEGROTING

2.1 Programmaplan

2.1.1 Doelstelling – te realiseren programma’s

Het doel van de Veiligheidsregio Zuid-Limburg is het realiseren van een efficiënte en kwalitatief hoogwaardige organisatie en uitvoering van de brandweezorg, geneeskundige hulpverlening, gemeentelijke bevolkingszorg en rampenbestrijding en crisisbeheersing binnen het werkgebied van de veiligheidsregio. De basis van deze inspanningen vormt het beleidsplan, waarin de ambities op deze terreinen zijn vastgesteld.

De begroting is ingedeeld naar een tweetal directe programma’s en een ondersteunend programma (overhead), waarin vorenstaande producten zijn ondergebracht en wel als volgt.



Deze indeling is primair inhoudelijk dus niet organisatorisch. Binnen de programma’s zijn in de “blokjes” de producten onderscheiden en geen organisatorische eenheden. Aan deze producten zijn doelstellingen en activiteiten gekoppeld in de programma’s hierna.

2.1.2 Plaatsbepaling ten opzichte van gemeenten

De veiligheidsregio heeft als juridische vorm de gemeenschappelijke regeling. Daarmee is de veiligheidsregio verlengd lokaal bestuur. De veiligheidsregio heeft een eigenstandige bestuurlijke verantwoordelijkheid met een eigen begrotingsverantwoordelijkheid. Binnen de begroting van de deelnemende gemeenten vormt de veiligheidsregio slechts een klein onderdeel. Daar waar binnen onze begroting sprake is van ‘programma’, zal dat bij een gemeente een plaats hebben binnen een thema, taakveld, product of zelfs activiteit.

2.1.3 Financieel overzicht

Alle bedragen in onderstaande tabellen zijn x € 1.000. Een - = nadelig saldo, een + = voordelig saldo.

Overzicht van baten en lasten Programma	Begroting 2018		
	Lasten	Baten	Saldo
Rampenbestrijding en Crisisbeheersing	3.527	134	-3.393
Brandweezorg	30.024	734	-29.290
Ondersteuning	-	42.572	42.572
Overhead (opgenomen in Programma Ondersteuning)	9.944	-	-9.944
TOTAAL	43.495	43.440	-55
Mutaties reserves	3.147	3.202	55
RESULTAAT BEGROTING 2018	46.642	46.642	0

Gemeentelijke bijdragen Omschrijving	Begroting 2018
Voorbereiding en coördinatie (Veiligheidsbureau)	860
Geneeskundige hulpverlening (GHOR)	958
Bevolkingszorg	343
Burgernet	67
Brandweer	33.671
TOTAAL	35.899

BDuR Omschrijving	Begroting 2018
GHOR	1.585
Bevolkingszorg	277
Brandweer	4.475
TOTAAL	6.337

Overige ondersteunend programma Omschrijving	Begroting 2018
Overhead	9.944
Heffing vennootschapsbelasting (Vpb)	-
Onvoorzien	-

De overhead bedraagt 22,68 % van de totale lasten (exclusief stortingen in reserves). Voor de heffing vennootschapsbelasting is vooralsnog geen bedrag opgenomen; op grond van horizontaal toezicht heeft de veiligheidsregio hierover contact gehad met de Belastingdienst. De Belastingdienst komt met landelijke richtlijnen ter bepaling of de veiligheidsregio op onderdelen belastingplichtig is. Voor onvoorzien is geen bedrag opgenomen. Er is een algemene reserve voorhanden die voldoende gevuld is om mogelijke onvoorziene lasten financieel te dekken.

2.1.4 Programma 1 – Rampenbestrijding en crisisbeheersing

2.1.4.1 Programma-activiteiten

Rampenbestrijding en crisisbeheersing heeft betrekking op het voorkomen, beperken en managen van incidenten. Het gaat om de risicobeheersing en de gezamenlijke voorbereiding op dergelijke incidenten en de coördinatie ervan als ze zich voordoen. Hierbij wordt het begrip ‘incident’ breed opgevat. Het gaat niet alleen om het incident zelf, maar ook om de dreiging ervan of de aankondiging van een gebeurtenis. Het kan ook gaan om incidenten of verstoringen die op zichzelf geen ramp of crisis zijn, maar die (mogelijk) de openbare orde en openbare veiligheid bedreigen. Denk aan de thema’s waarbij grote maatschappelijke onrust tot gevolg kunnen hebben.

Het programma bestaat uit de volgende producten met clusters van activiteiten:

Voorbereiding en coördinatie NIEUW

- Risicomanagement
- Risicocommunicatie – ontwikkeling naar risicobewustzijn
- Planvorming en professionaliteit
- Informatiemanagement
- Kwaliteitszorg

Geneeskundige hulpverlening

- Risicobeheersing – ontwikkeling naar risicobewustzijn
- Planvorming en professionaliteit
- Informatiemanagement
- Kwaliteitszorg
- Ketenmanagement

Bevolkingszorg

- Risicocommunicatie – ontwikkeling naar risicobewustzijn
 - Planvorming en professionaliteit
 - Crisiscommunicatie
 - Informatiemanagement
 - Kwaliteitszorg
-

Nieuwe ontwikkelingen worden hierna benoemd.

Risicocommunicatie- ontwikkeling naar risicobewustzijn

Een risicoloze samenleving bestaat niet, maar we kunnen wel bewuster omgaan met risico’s. Dat betekent dat burgers, bedrijven en overheid zich bewust zijn van de aanwezige risico’s en weten wat zij daarin kunnen doen. Burgers, bedrijven en overheid hebben immers samen invloed op de (fysieke) veiligheid in Zuid-Limburg. Ieder zal vanuit de eigen verantwoordelijkheid moeten acteren en waar mogelijk slim op risico’s moeten interveniëren. Hierbij hebben burgers en bedrijven een eigen verantwoordelijkheid. De veiligheidsregio ondersteunt daarbij door middel van communicatie over de risico’s en het bieden van een handelingsperspectief. Het vraagt een continue monitoring en analyse van de aanwezige risico’s en scenario-ontwikkeling. Het effect daarvan is dat mensen die wonen en/of werken in Zuid-Limburg op de hoogte zijn van de risico's die er zijn in de omgeving en dat zij ook zelf het maximale doen om risico's in huis of op het werk te beperken. De verantwoordelijkheid van de overheid ligt verder bij de ontwikkeling van veilige ruimtelijke planning, bij het bevorderen van de borging van (brand)veiligheid in vergunningen en bij het (brand)veilig bouwen en gebruiken van gebouwen. De veiligheidsregio ondersteunt ook daarbij (zie programma brandweezorg).

Communicatie integraal aanpakken

Naast de risicocommunicatie informeert de veiligheidsregio de bevolking over wat zij geacht wordt te doen in het geval van crises en ook geeft zij duiding van incidenten in de regio en daarbuiten. Dat vraagt een samenhangende aanpak van risicocommunicatie, reguliere voorlichting en crisiscommunicatie. Het gaat erom de communicatie zo te organiseren dat de veiligheidsregio vooruit denkt en antwoord geeft op vragen die kunnen spelen en dat de communicatie klantgericht wordt uitgevoerd voor burgers, partners en media.

Informatiemanagement

De veiligheidsregio investeert de komende jaren in informatiemanagement. Het delen van informatie tussen hulpdiensten, gemeenten en hun partners wordt steeds belangrijker en biedt ook kansen om het gezamenlijk optreden bij incidenten adequaat en vakkundig aan te pakken. De organisatie moet er straks klaar voor zijn om informatie -die door partnerorganisaties en burgers wordt aangeleverd- juist te verwerken en te gebruiken en andersom informatie snel en tijdig ter beschikking te stellen aan anderen.

Kwaliteitszorg en professionaliteit

De doorontwikkeling in crisisbeheersing stelt hoge eisen aan het functioneren van de veiligheidsregio. Daarom wordt met kwaliteitszorg beter gestuurd op het leer- en verbeterproces van de afzonderlijke hulpdiensten en van de onderlinge samenwerking. Ook de regie- en netwerkfunctie van de veiligheidsregio wordt versterkt door vanuit een veiligheidsbureau integraal te sturen op gewenste ontwikkelingen.

2.1.4.2 *Wat willen we bereiken?*

Doelstellingen	
1. Voorbereiding en coördinatie	<div style="border: 1px solid red; padding: 2px; display: inline-block; color: red; font-weight: bold;">NIEUW</div> <p>Voorbereiding en coördinatie van rampenbestrijding en crisisbeheersing bevat onder andere de coördinatie, afstemming, regievoering, en het stimuleren van multidisciplinaire samenwerking. Met een goede invulling van de voorbereiding en coördinatie zal de veiligheidsregio haar regie- en netwerkfunctie kunnen waarmaken. Daarbij wordt ook ingezet op participatie van burgers, ondernemers en instellingen en worden zij opgeroepen de veiligheid in de eigen woon- en werkomgeving te bevorderen. Een adequate uitvoering van de risicobeheersing, communicatie, informatiemanagement en een goed kwaliteitszorgsysteem zijn daarvoor noodzakelijk.</p>
2. Geneeskundige hulpverlening	<p>De Geneeskundige Hulpverleningsorganisatie in de Regio (GHOR) is belast met de coördinatie, aansturing en regie van de geneeskundige hulpverlening bij grote ongevallen en met de advisering daarover aan overheden en organisaties op dit gebied. De GHOR beweegt zich op het snijvlak van drie beleidsdomeinen: openbaar bestuur, veiligheid en gezondheidszorg. De GHOR focust zich op het realiseren van een naadloze opschaling van dagelijkse naar grootschalige medische hulpverlening onder regie van het openbaar bestuur. Daarnaast bevordert de GHOR dat de betrokken organisaties als een samenhangende zorgketen kunnen optreden, zodat de slachtoffers de best mogelijke zorg krijgen. Dit met als doel slachtoffers zo goed mogelijk te helpen en (blijvende) gezondheidsschade te vermijden, dan wel te minimaliseren.</p>

Doelstellingen

3. Bevolkingszorg	De gemeentelijke bijdrage aan de rampenbestrijding en crisisbeheersing bestaat uit de taken in het kader van de bevolkingszorg. Deze komen voort uit de Wet veiligheidsregio's (Wvr) en de ambitie van de Zuid-Limburgse gemeenten om zowel in voorbereiding als in de uitvoering gezamenlijk op te trekken. De veiligheidsregio is belast met de voorbereidende ('koude') taken voor de crisisbeheersing en de coördinerende ('warme') taken bij incidenten, rampen en crises. De prestaties Bevolkingszorg moeten voldoen aan de wettelijke vereisten en de landelijke- en regionale uitgangspunten zoals die door het Veiligheidsberaad en het algemeen bestuur van de veiligheidsregio zijn vastgelegd voor bevolkingszorg.
-------------------	---

2.1.4.3 Wat gaan we daarvoor doen?

Voorbereiding en coördinatie

NIEUW

Nr.	Activiteit	Resultaat
1.	Risicomanagement	Er is een actueel beeld van de risico's en de daaraan gekoppelde doelstellingen zijn bekend bij alle betrokken partners. Er is een vastgesteld regionaal risicoprofiel en -beleidsplan
2.	Risicocommunicatie – ontwikkeling naar risicobewustzijn	In het kader van het stimuleren van zelfredzaamheid is een start gemaakt met risicocommunicatie en het creëren van risicobewustzijn bij burgers, bedrijven, instellingen en andere maatschappelijke partners. De implementatie van de “Handreiking aanpak evenementen Veiligheidsregio Zuid-Limburg” is gestart.
3.	Planvorming en professionaliteit	We beschikken over actuele plannen voor risicovolle objecten en – scenario's en deze voldoen aan de wettelijke kwaliteitseisen. Aan gemeenten worden integrale adviezen verstrekt bij risicovolle evenementen in relatie tot de crisisbeheersing en rampenbestrijding. De vakbekwaamheid van functionarissen in de multidisciplinaire crisorganisatie is op het gewenste niveau.
5.	Informatiemanagement	We hebben een visie op informatiebeleid en het netcentrisch werken is gemeengoed bij alle hulpdiensten. Netcentrische samenwerking met overige partners wordt opgestart.
6.	Kwaliteitszorg	Er is een multidisciplinair evaluatiesysteem ontwikkeld, geïmplementeerd en geborgd binnen het kwaliteitszorgsysteem.

Geneeskundige hulpverlening

Nr.	Activiteit	Resultaat
1.	Risicocommunicatie – ontwikkeling naar risicobewustzijn	In het kader van het stimuleren van zelfredzaamheid is een start gemaakt met het creëren van risicobewustzijn bij burgers, bedrijven, instellingen en andere maatschappelijke partners door communicatie
2.	Planvorming en professionaliteit	De vakbekwaamheid van functionarissen in de mono-crisisorganisatie is op het gewenste niveau
3.	Informatiemanagement	Het informatiebeleid sluit aan op het multidisciplinaire informatiebeleid. Informatievoorziening is structureel opgenomen in OTO
4.	Kwaliteitszorg	Het evaluatiesysteem is verder geoptimaliseerd.
5.	Ketenmanagement	Er is een geactualiseerde overzicht van de situatie van de ketenpartners Er zijn geactualiseerde protocollen.

Geneeskundige hulpverlening

De (euregionale) samenwerking is versterkt.

Bevolkingszorg

Nr.	Activiteit	Resultaat
1.	Planvorming en professionaliteit	De processen en planvormen van bevolkingszorg zijn op orde, conform de notitie 'Bevolkingszorg Op orde 2.0' De vakbekwaamheid van functionarissen in de crisisorganisatie is op het gewenste niveau (<i>conform het project GROOTER</i>).
2.	Crisiscommunicatie	Er is een visie op crisiscommunicatie en deze sluit aan bij de uitgangspunten en vereisten van 'Bevolkingszorg Op orde 2.0'
3.	Informatiemanagement	Het informatiebeleid sluit aan op het multidisciplinaire informatiebeleid. Informatievoorziening is structureel opgenomen in OTO.

2.1.4.4 *Wat mag het kosten?*

- = nadelig saldo/ + = voordelig saldo; bedragen x € 1.000

Omschrijving	Rekening 2016	Begroting 2017	Begroting 2018	2019	Meerjarenraming 2020 2021	
Voorbereiding en coördinatie NIEUW						
Lasten	-	-	860	860	860	860
Baten	-	-	-	-	-	-
Saldo	-	-	-860	-860	-860	-860
Geneeskundige hulpverlening						
Lasten	1.908	1.894	1.921	1.921	1.921	1.921
Baten	91	65	65	65	65	65
Saldo	-1.817	-1.829	-1.856	-1.856	-1.856	-1.856
Bevolkingszorg						
Lasten	704	681	746	746	746	746
Baten	38	0	69	69	69	69
Saldo	-666	-681	-677	-677	-677	-677
TOTAAL PROGRAMMA						
Lasten	2.612	2.575	3.527	3.527	3.527	3.527
Baten	129	65	134	134	134	134
SALDO TOTAAL PROGRAMMA	-2.483	-2.510	-3.393	-3.393	-3.393	-3.393
Reserves						
Storting reserves	1	-	-	-	-	-
Onttrekking reserves	30	-	-	-	-	-
Saldo mutaties reserves	29	-	-	-	-	-

Geplande investeringen

Raming 2018

Geen

2.1.5 Programma 2 – Brandweezorg

2.1.5.1 Programma-activiteiten

We verhogen de veiligheid in Zuid-Limburg door ons inzicht in risico's verder te verbeteren, door voorlichting en communicatie en door snelle en ter zake doende interventies daar waar het toch mis is gegaan. Daarvoor moeten we onze regio en de belangrijke partners daarin goed kennen, willen we risico's snel kunnen signaleren en daarover gezaghebbend adviseren en willen we adequaat optreden. Onze sterke verbondenheid met de maatschappij maakt dat we de samenwerking actief op kunnen en moeten zoeken.

Ontwikkeling & Expertise

- Risicomanagement
- Vakbekwaamheid
- Kaderstelling
- Meldkamer

Basiszorg

- Operationele activiteiten kazernes

2.1.5.2 Wat willen we bereiken?

Doelstellingen

- | | |
|-----------------------------|---|
| 1. Ontwikkeling & Expertise | We willen de risico's op branden en incidenten (van klein tot grote ramp/crisis) in de regio verkleinen mede door kennis te delen en het lerend vermogen van onze organisatie te vergroten. |
| 2. Basiszorg | We bestrijden brand- en andere incidenten, dragen zorg voor de redding van mens en dier en we verkleinen de fysieke, sociale, economische en ecologische gevolgen van brand en andere ongevallen. |

2.1.5.3 Wat gaan we daarvoor doen?

Ontwikkeling & Expertise

Nr.	Activiteit	Resultaat
1.	Risicomanagement	<p>Uitvoering geven aan de implementatie van de Omgevingswet conform projectplan fase 1. Het gaat om de transitie van regelgerichte naar risicogerichte benadering van veiligheidsvraagstukken ten behoeve van effectievere advisering. Hiertoe gedragsverandering eigen personeel organiseren, implementatie van systemen organiseren en verwachtingen van gemeenten bijstellen.</p> <p>Actualiseren en operationaliseren (doorlopend) van inzicht in risico's. Actuele risicokaart (1 x per vier jaar als onderdeel beleidsplan veiligheidsregio).</p> <p>Bluswaterbeleid deel brandweer conform norm. Vertalen uitkomst pilots Stein, Heerlen en één in 2017 nog uit te voeren derde pilot naar regiobrede toepassing.</p> <p>Afstemming multidisciplinaire operationele opleiding, oefening, training. Multidisciplinair Opleidings- en Oefenplan (brandweerdeel).</p> <p>Beleid en beheer risicobeheersing.</p> <p>Multidisciplinaire Coördinatieplannen.</p> <p>Rampbestrijdingsplannen.</p>
2.	Kaderstelling	Het bewaken van het conceptuele kader/ de repressieve doctrine incl. beheren dekkingsplan zodat de verschillende onderdelen in samenhang blijven werken. Onderdelen zijn:

Ontwikkeling & Expertise

		<ul style="list-style-type: none"> - Beheer rooster concept (hybride, 24 uursdienst) - Bewaken grootschalige brandweerinzet (vervanging Rijksmaterieel) - Bewaken concept opschaling hoofdstructuur (grip). - Investeringsplan repressief materieel - Bewaken levering kwaliteit service centra - Vakmanschap (kennisregie, learning loop)
		<p>Operationele informatie voorziening:</p> <ul style="list-style-type: none"> - Bereikbaarheidskaarten - Aanvalsplannen <p>Beheren van digitale opslagmedium</p>
3.	Vakbekwaamheid	<p>Organiseren vakbekwaamheid (opleiden, oefenen, trainen). Hiertoe:</p> <ul style="list-style-type: none"> - Actief bijdragen aan concept lerende organisatie - Kwaliteitskader "Personeel duurzaam vakbekwaam en daardoor effectieve organisatie" - Gerenommeerd opleidingsinstituut o.b.v. audits - Bedrijfsmatig werken en centrale sturing op opleiden en oefenen.
4.	Meldkamer	Meldkamer Limburg uitvoeren o.b.v. bedrijfsplan 2017-2020.

Basiszorg

Nr.	Activiteit	Resultaat
1.	Kazernes	<p>Organiseren repressieve organisatie/ paraatheid:</p> <ul style="list-style-type: none"> - Personele opbouw (formatie, roosters 24 uursdienst en dagdienst, bezetting voertuig) - Opkomsttijden alle piketten conform norm - Bezetting vrijwillige kazernes conform norm - Bezetting beroepskazernes /roosters/hybride conform norm - Opkomsttijden conform norm - Hybride organisatie - Vakbekwaam personeel: Uitvoering opleidings- en oefenplannen basis - Opleidings- en oefenplan specialistische brandweertaken conform dekkingsplan - Materieel kwantitatief en kwalitatief op orde conform dekkingsplan - Gebouwen kwantitatief en kwalitatief op orde conform Arbo en onderhoudsplannen - Organiseren slagkracht brandweer grootschalig (opschaling van kleine naar grote inzetten is gegarandeerd) - Incidentvoorlichting - Service centra

2.1.5.4 Wat mag het kosten?

- = nadelig saldo/ + = voordelig saldo; bedragen x € 1.000

Omschrijving	Rekening 2016	Begroting 2017	Begroting 2018	2019	Meerjarenraming 2020 2021	
Brandweer – Ontwikkeling & Expertise						
Lasten	6.603	6.696	6.723	6.723	6.723	6.723
Baten	490	494	495	482	482	482
Saldo	-6.133	-6.202	-6.228	-6.241	-6.241	-6.241
Brandweer – Basiszorg						
Lasten	22.997	23.322	23.301	23.415	23.880	24.093
Baten	237	239	239	239	239	239
Saldo	-22.760	-23.083	-23.062	-23.176	-23.641	-23.854
TOTAAL PROGRAMMA						
Lasten	29.600	30.018	30.024	30.138	30.603	30.816
Baten	727	733	734	721	721	721
SALDO TOTAAL PROGRAMMA	-28.873	-29.285	-29.290	-29.417	-29.882	-30.095
Reserves						
Starting reserves	3.487	3.487	3.147	3.147	3.147	3.147
Ottrekking reserves	2.605	3.416	2.836	2.950	3.416	3.628
Saldo mutaties reserves	-882	-71	-311	-197	269	481

Het totaal programma brandweezorg inclusief de mutaties reserves bedraagt :

Omschrijving	Rekening 2016	Begroting 2017	Begroting 2018	2019	Meerjarenraming 2020 2021	
TOTAAL PROGRAMMA						
INCLUSIEF MUTATIES RESERVES	-29.755	-29.356	-29.601	-29.614	-29.613	-29.614

De mutaties in de reserves worden met name veroorzaakt door de mutaties in de reserve egalisatie kapitaallasten. Vanaf 2012 is gestart met deze reserve. Op basis van het meerjarig investeringsprogramma wordt elk jaar een bedrag van € 3,147 mln. gestort in de reserve. Ten laste van deze reserve worden de werkelijke jaarlijkse kapitaallasten gedekt van het geactiveerde materieel.

Geplande investeringen	Raming 2018
Tankautospuiten	614
Dienstauto's	70
Overige materieel	2.205
Adembeschermingsmiddelen	157
Verbindingsmiddelen	696
Kleding	354
Inventaris	233
Totaal geplande investeringen	4.329

2.1.6 Programma ondersteuning

2.1.6.1 Programma-activiteiten

Voor het Programma Rampenbestrijding en crisisbeheersing vallen hier alle ondersteunende taken onder, waaronder de overhead. Voor het Programma Brandweezorg vallen hieronder, naast Directie en Bestuurszaken, de ondersteunende afdelingen Financiën, Personeel & Organisatie en Facilities.

Ondersteuning Programma Rampenbestrijding en Crisisbeheersing & Programma Brandweezorg

- Directie
 - Bestuurszaken
 - Financiën
 - Personeel & Organisatie
 - Facilities
 - Overige ondersteunende taken
-

2.1.6.2 Wat willen we bereiken en wat gaan we ervoor doen?

Doelstellingen

1. Ondersteuning Programma Rampenbestrijding en Crisisbeheersing & Programma Brandweezorg	We zetten het geheel van financiële en materiële middelen duurzaam efficiënt en effectief in om de rol en positie van maatschappelijk verbonden partner in het veiligheidsveld te kunnen blijven invullen. Op relevante terreinen willen we in bredere verband maatschappelijke diensten verlenen.
---	--

Voor wat betreft overhead wordt de definitie gevolgd zoals die door de wetgever wordt gegeven; daarbij sluiten we aan bij de landelijke handreiking, zoals die in wording is voor veiligheidsregio's. Kort samengevat wordt de volgende invulling gegeven:

- Binnen het onderdeel rampenbestrijding en crisisbeheersing gelden de volgende regels:
 - Ondersteunende taken voor het veiligheidsbureau zijn overhead;
 - Het MCC (huisvesting VR) betreft de bijdrage van de veiligheidsregio in het MCC als gebouw en kwalificeert daarmee als overhead;
 - Voor de GHOR gelden dezelfde uitgangspunten als hieronder vermeld bij onderdeel Brandweezorg met uitzondering van de ICT (rato-verdeling) en het deel van de kosten MCC dat specifiek aan de GHOR is toe te rekenen;
 - Bevolkingszorg wordt geheel als kosten primair proces aangemerkt;
- Binnen het onderdeel Brandweezorg gelden de volgende regels:
 - Voor wat betreft de personele kosten worden het managementteam en de ondersteunende diensten tot de overhead gerekend;
 - ICT-automatisering kwalificeert geheel als overhead;
 - De kantoorkosten worden naar rato van de loonsom verdeeld naar overhead en kosten primair proces;
 - De kosten van huisvesting worden naar rato van de loonsom verdeeld naar overhead en kosten primair proces.

2.1.6.3 Wat mag het kosten?

- = nadelig saldo/ + = voordelig saldo; bedragen x € 1.000

Omschrijving	Rekening 2016	Begroting 2017	Begroting 2018	2019	Meerjarenraming 2020 2021	
TOTAAL PROGRAMMA						
<i>Lasten</i>	10.018	10.079	9.945	9.772	9.745	9.679
<i>Baten</i>	41.571	41.863	42.572	42.572	42.572	42.572
SALDO TOTAAL PROGRAMMA	31.553	31.784	32.627	32.800	32.827	32.893
Reserves						
Starting reserves	333	52	-	-	-	-
Onttrekking reserves	989	133	366	206	179	113
Saldo mutaties reserves	656	81	366	206	179	113

Geplande investeringen	Raming 2018
Automatisering MZL	22
Totaal geplande investeringen	22

2.2 Paragrafen

2.2.1 Weerstandvermogen

2.2.1.1 Definities

Het **weerstandvermogen** kan worden omschreven als het vermogen van de veiligheidsregio om incidenteel en structureel niet begrote kosten die onverwachts en substantieel zijn, te dekken zonder verstoring van de continuïteit in de uitvoering van de reguliere taken van de veiligheidsregio. Het weerstandvermogen bestaat enerzijds uit de weerstandscapaciteit in beschikbare middelen en mogelijkheden en anderzijds de risico's waarvoor geen of onvoldoende voorzieningen zijn getroffen of verzekeringen voor zijn afgesloten.

Het weerstandvermogen is van belang voor het beoordelen van de financiële positie van de veiligheidsregio. In de gemeenschappelijke regeling ligt vast dat de financiële eindverantwoordelijkheid voor de financiële positie van de veiligheidsregio door de deelnemende gemeenten wordt gedragen. Onverlet deze eindverantwoordelijkheid heeft de veiligheidsregio als zelfstandig orgaan een eigen verantwoordelijkheid om voldoende weerstandvermogen te vormen. Het weerstandvermogen kan als volgt in een formule worden weergegeven.

$$\text{Weerstandvermogen} = \frac{\text{Weerstandscapaciteit}}{\text{Risico's}}$$

De **weerstandscapaciteit** bestaat uit het vrij aanwendbare eigen vermogen (algemene reserve) en de ruimte in de exploitatiebegroting. Voor de geneeskundige hulpverlening (GHOR) is bepaald dat de algemene reserve maximaal 12% van de begrote gemeentelijke bijdrage mag bedragen. Voor de het Programma Brandweezorg (i.c. Brandweer Zuid-Limburg) is de hoogte van het eigen vermogen bestuurlijk bepaald aan de hand van het rapport Van der Zanden (2014). Het eigen vermogen is gemaximaliseerd op € 1,5 miljoen.

2.2.1.2 Risico's

Voor de diverse producten binnen de veiligheidsregio zijn de risico's bepaald. Voor de producten voorbereiding en coördinatie en bevolkingszorg zijn de risico's beperkt. Slechts voor het product geneeskundige hulpverlening worden risico's gemeld. Ook het programma brandweezorg omvat diverse risico's.

Geneeskundige hulpverlening (GHOR)

- Door de vernieuwde rol van de GHOR waarbij zij steeds meer optreedt als regievoerder in de keten is de GHOR in toenemende mate afhankelijk van derden voor het behalen van de afgesproken resultaten. Het niet behalen van resultaten levert een direct financieel risico op.
- De bezuinigingen door Rijk en het ook niet beschikbaar zijn van extra middelen zetten de te behalen resultaten onder druk. Het rijk draagt steeds meer taken over zonder dat hiervoor budget mee overkomt. Daarnaast worden mede via het veiligheidsberaad en het IFV, middels afroaming van de BDuR, beslag gelegd op de regionaal toegekende BDUR voor landelijke projecten.
- De maatschappij legt steeds meer beslag op de GHOR bij de bestrijding van niet regulier gedeuide incidenten hetgeen extra beslag legt op de capaciteit. Tevens leidt dit tot meer bestuurlijk administratieve activiteiten die niet tot het reguliere taakveld van de GHOR behoren.

De risico's bij de GHOR worden qua financiële omvang geschat op € 500.000.

Brandweezorg

- Er is sprake van een verouderd personeelsbestand. Dit brengt verschillende risico's met zich mee zoals hoger ziekteverzuim, verlies van capaciteit en krapte ten aanzien van de invulling van de operationele hoofdstructuur en roosters. De veroudering is mede ontstaan door de noodzaak van het langer doorwerken en daardoor opschuiven van de AOW-gerechtigde leeftijd. De organisatie probeert hiervoor maatregelen te nemen zoals het heroriënteren op de roostersystematiek, operationeel inzetbaar brandweerpersoneel verplicht te onderwerpen aan een periodiek preventief medisch onderzoek, het ontwikkelen van managementtools op het dossier Functioneel Leefstijdsontslag en 2^e loopbaan, en (beperkt) middelen vrij te maken voor strategisch personeelsplanning. Verhoging van ziekteverzuim of verminderde beschikbaarheid is echter niet uitgesloten met hoge kosten tot gevolg.
- Wegvallen van inkomsten. Potentiële risico's zijn de volgende.
 - De brandweer draagt in personele en financiële zin bij aan de multidisciplinaire samenwerking binnen het verband van de Veiligheidsregio Zuid-Limburg. De bekostiging vindt plaats vanuit de Rijksbijdrage (BDUR). Het is mogelijk dat spanning komt te staan op de omvang van die bijdrage, zowel aan de claimende kant (de veiligheidsregio vanwege de doorontwikkeling, het Veiligheidsberaad en IFV) als aan de verstreckende kant (het Rijk);
 - Openbaar Meldsysteem (OMS). In het transitieakkoord is bepaald dat er 10 gemeenschappelijke meldkamers worden gerealiseerd met een eindtermijn rond het jaar 2020/2021. In de komende jaren zal, na het uitvoeren van technische pilots, en het beschikbaar komen van landelijke aansluitvoorwaarden voor het OMS-systeem, een nieuwe techniek worden geïntroduceerd. Deze nieuwe techniek komt beschikbaar voor alle aanbieders op de markt die aan de uniforme aansluitvoorwaarden voldoen. De introductie zal fasegewijs per regio en mogelijk per samenvoegingsgebied plaatsvinden afhankelijk van de organisatorische en bestuurlijke mogelijkheden zodat de veiligheid en continuïteit met betrekking tot de uitvoering van de kerntaken steeds zo goed mogelijk worden gewaarborgd;
 - Tariefregeling. De vastgestelde tariefregeling zorgt voor een nieuwe dynamiek in de markt en levert daardoor potentieel minder middelen op dan begroot; de komende jaren zal hieromtrent meer duidelijkheid gaan ontstaan zodat realistisch(er) kan worden begroot;
 - Subsidies. De afgelopen jaren kon de brandweer gebruik maken van de BEVI subsidies. Via de provincie zijn hiervoor vervangende instrumenten ontwikkeld. Onduidelijk is nog of en hoe de veiligheidsregio c.q. het programma Brandweezorg hiervan gebruik kan maken en welke impact dit heeft op de begroting.
- Inrichting landelijke meldkamer organisatie (LMO). Onduidelijk is welk effect landelijke taakstellingen hebben op regionaal niveau; daarin schuilt een financieel risico.
- (Hybride) Bezetting roosters. De bezetting van zowel de vrijwilligers als de beroeps staat onder druk. Vanaf 2015 tot aan het einde van de planperiode dient nog een belangrijke bezuiniging behaald te worden. Het gaat om het uniform implementeren van het systeem van hybride (beroeps + vrijwillig) werken in de beroepskazernes. Dit traject is enerzijds gebaseerd op vrijwilligheid en kent het risico op het terrein van de duurzame beschikbaarheid van vrijwilligers. Anderzijds geldt aan de beroepskant ook een complicatie. Uit een roosterevaluatie (2016) blijkt dat het huidige roostermodel gebaseerd is op een aantal fundamentele pijlers die in de praktijk onvoldoende werken. Daartoe behoren elementen zoals zelfsturende teams, functioneren op regionale schaal, roosterfactor incl. een realistisch ziekteverzuimpercentage.
- Ontoereikende loon en prijscompensatie. Vanuit rijksoverheid wordt loon en prijscompensatie aangeboden. Tevens wordt landelijk bepaald welk prijspeil en loonstijging van toepassing is. Vanwege het verouderde personeelsbestand en het soort werk met de daaraan gekoppelde compensaties (piketten) kan het zijn dat deze compensaties niet toereikend zijn.

Op grond van een extern uitgevoerde analyse is de financiële omvang van de risico's voor de brandweezorg bepaald op € 1,5 mln. Het totaal risicoprofiel wordt daarmee geschat op € 500.000 (GHOR) + € 1,5 mln. (Brandweezorg) = € 2,0 mln.

Voor andere onderdelen (voorbereiding en coördinatie en bevolkingszorg) geldt dat de risico's beperkt van omvang zijn.

2.2.1.3 *Beleid weerstandscapaciteit en risico's*

Het weerstandsvermogen wordt, zoals hierboven is omschreven, bepaald als de verhouding tussen de weerstandscapaciteit en de risico's. Er wordt naar gestreefd dat de weerstandscapaciteit groter is dan de financiële omvang van de risico's. Cijfermatig betekent dit een weerstandsvermogen dat groter is dan 1. In de volgende tabel is hieraan nadere invulling gegeven.

Weerstandsvermogen	Betekenis
> 2,0	Uitstekend
1,4 – 2,0	Ruim voldoende
1,0 – 1,4	Voldoende
0,8 – 1,0	Matig
0,6 – 0,8	Onvoldoende
< 0,6	Ruim onvoldoende

2.2.1.4 *Bepaling weerstandsvermogen*

Op 1 januari 2018 is de weerstandcapaciteit als volgt (bedragen x € 1.000):

Omschrijving	1 januari 2018
Reserves	7.878
TOTAAL WEERSTANDSCAPACITEIT	7.878

Omschrijving	1 januari 2018
WEERSTANDSVERMOGEN	3,94

Op grond van deze cijfers kan worden geconcludeerd dat het geraamde weerstandsvermogen voor de veiligheidsregio als geheel goed is. Daarbij moet worden opgemerkt dat een groot deel van het weerstandsvermogen bestaat uit bestemmingsreserves waardoor het beeld bij nadere beschouwing minder gunstig is:

- Voor de GHOR geldt dat de risico's een geschatte financiële omvang van € 500.000 hebben, terwijl de reserve € 200.000 bedraagt;
- De gekwantificeerde risico's van het programma brandweezorg bedragen € 1.500.000, terwijl de algemene reserve ca. € 750.000 bedraagt.

In tijdsperspectief zal het weerstandsvermogen van het programma brandweezorg overigens ook gaan afnemen, met name doordat de reserve dekking kapitaallasten op grond van het investeringsprogramma de komende jaren verder wordt uitgeput. In meerjarenperspectief is dit zichtbaar in paragraaf 3.2. waar de geprognosticeerde balans is opgenomen en waar wordt verwezen naar het meerjarenperspectief in de reserves.

2.2.1.5 Kengetallen

Bedragen in onderstaande tabellen zijn x € 1.000.

1A	Netto Schuldquote	Begroting 2017	Begroting 2018	Begroting 2019	Begroting 2020	Begroting 2021
A	Vaste schulden	8.081	15.930	14.772	13.065	12.430
B	Netto vlottende schuld	1.226	1.226	1.226	1.226	1.226
C	Overlopende passiva	19.824	19.824	19.824	19.824	19.824
D	Financiële activa	18	18	18	18	18
E	Uitzettingen	17.672	17.672	17.672	17.672	17.672
F	Liquide middelen	179	179	179	179	179
G	Overlopende activa	194	194	194	194	194
H	Totale baten	39.039	43.440	43.427	43.427	43.427
	Netto schuldquote (A+B+C-D-E-F-G)/H*100%	28,35%	43,55%	40,89%	36,96%	35,50%

1B	Netto Schuldquote gecorrigeerd voor alle verstrekte leningen	Begroting 2017	Begroting 2018	Begroting 2019	Begroting 2020	Begroting 2021
A	Vaste schulden	8.081	15.930	14.772	13.065	12.430
B	Netto vlottende schuld	1.226	1.226	1.226	1.226	1.226
C	Overlopende passiva	19.824	19.824	19.824	19.824	19.824
D	Financiële activa	18	18	18	18	18
E	Uitzettingen	17.672	17.672	17.672	17.672	17.672
F	Liquide middelen	179	179	179	179	179
G	Overlopende activa	194	194	194	194	194
H	Totale baten	39.039	43.440	43.427	43.427	43.427
	Netto schuldquote (A+B+C-D-E-F-G)/H*100%	28,35%	43,55%	40,89%	36,96%	35,50%

2.	Solvabiliteitsratio	Begroting 2017	Begroting 2018	Begroting 2019	Begroting 2020	Begroting 2021
A	Eigen vermogen	8.317	7.822	7.814	7.366	6.772
B	Balanstotaal	44.728	44.728	44.728	44.728	44.728
	Solvabiliteit (A/B)*100%	18,59%	17,49%	17,47%	16,47%	15,14%

3.	Structurele exploitatieruimte	Begroting 2017	Begroting 2018	Begroting 2019	Begroting 2020	Begroting 2021
A	Totale structurele lasten	38.976	43.495	43.436	43.875	44.021
B	Totale structurele baten	38.965	43.440	43.427	43.427	43.427
C	Totale structurele toevoegingen aan de reserves	3.487	3.147	3.147	3.147	3.147
D	Totale structurele onttrekkingen aan de reserves	3.416	3.203	3.156	3.595	3.741
E	Totale baten	38.965	43.440	43.427	43.427	43.427
	Structurele exploitatieruimte ((B-A)+(D-C))/E*100%	-0,21%	0,00%	0,00%	0,00%	0,00%

2.2.2 Onderhoud kapitaalgoederen

De kapitaalgoederen van de veiligheidsregio concentreren zich binnen het programma Brandweezorg. De kapitaalgoederen betreffen voertuigen, materieel en kazernes. Het huisvestingsbeleid is in 2014 korpsbreed nader uitgewerkt op basis van een set bestuurlijk gedragen uitgangspunten. Vervanging van kapitaalgoederen vindt plaats op basis van het meerjarige investeringsplan, op basis van wettelijke eisen of indien kwaliteitsverbetering daartoe aanleiding geeft. Een onderhoudsplan indiceert jaarlijks de kosten.

2.2.3 Financiering

Ingevolge de Wet financiering decentrale overheden (Wet FIDO) moet de veiligheidsregio beschikken over een treasury statuut. Op 27 maart 2014 is het Treasury statuut Gemeenschappelijke Regeling Veiligheidsregio Zuid-Limburg vastgesteld.

De bedragen in de volgende tabellen zijn x € 1.000.

Liquiditeitspositie in relatie tot de kasgeldlimiet			
Stappen (1-4)	(1) Vlottende schuld	(2) Vlottende middelen	(3) Netto vlottend (+) of overschot middelen (-)
(1) - (2) = (3)			
ultimo maand 1	21.050	18.045	3.005
ultimo maand 2	21.050	18.045	3.005
ultimo maand 3	21.050	18.045	3.005
(4) gemiddelde van (3)	21.050	18.045	3.005

Stappen (5-9)	Variabelen	Bedragen
(5)	Kasgeldlimiet	3.567
(6a) = (5>4)	Ruimte onder de kasgeldlimiet	562
(6b) = (4>5)	Overschrijding van de kasgeldlimiet	n.v.t.

Berekening kasgeldlimiet (5)		
(7)	Begrotingstotaal	43.495
(8)	Percentage regeling	8,20
(5) = (7) x (8) / 100	Kasgeldlimiet	3.567

De kasgeldlimiet geeft het renterisico op de korte termijn weer. Hieronder vallen alle kortlopende financieringen met een rentetypische looptijd korter dan 1 jaar. De kasgeldlimiet wordt bepaald door een ministerieel vastgesteld percentage (8,2%) van de totale omvang van de begroting (lasten). Hiermee wordt de maximale hoogte aangegeven van de kort aan te trekken middelen.

Hieronder wordt de financieringspositie per 1 januari 2018 weergegeven.

Omschrijving	1 januari 2018
Boekwaarde investeringen	
Lopende investeringen	26.690
Investeringsplan	1.520
Totaal investeringen	28.210
Vaste financieringsmiddelen	
Reserves en voorzieningen	11.224
Geldleningen	17.081
Totaal vaste financieringsmiddelen	28.305
Tekort aan financieringsmiddelen	95

De ervaring vanuit de afgelopen jaren heeft geleerd dat de werkelijke financieringsbehoefte vaak afwijkt van de geraamde financieringsbehoefte. Dit wordt voornamelijk veroorzaakt door het tempo waarin uitvoering wordt gegeven aan projecten.

Stap	Variabelen renterisiconorm	2018	2019	2020	2021
1	Renteherzieningen	-	-	-	-
2	Aflossingen	1.151	1.158	1.167	1.175
3	Renterisico (1+2)	1.151	1.158	1.167	1.175
4	Renterisiconorm	8.699	8.687	8.775	8.804
5a (4>3)	Ruimte onder renterisiconorm	7.548	7.529	7.608	7.629
5b (4<3)	Overschrijding risiconorm	-	-	-	-
Berekening renterisiconorm					
4a	Begrotingstotaal	43.495	43.436	43.875	44.021
4b	Percentage regeling	20%	20%	20%	20%
4= 4a*4b	Renterisiconorm	8.699	8.687	8.775	8.804

De renterisiconorm heeft als doel om het renterisico bij herfinanciering te beheersen. Hoe meer de aflossing van de schuld in de tijd wordt verspreid, hoe minder gevoelig de begroting wordt voor renteschokken bij herfinanciering. De renterisiconorm houdt in, dat de jaarlijkse verplichte aflossingen en de renteherzieningen niet meer mogen bedragen dan 20% van het begrotingstotaal. Het begrotingstotaal komt daarbij in de plaats van de totale vaste schuld. De renterisiconorm heeft betrekking op uitsluitend het begrotingsjaar.

2.2.4 Bedrijfsvoering

2.2.4.1 Doorontwikkeling veiligheidsregio

Momenteel wordt de veiligheidsregio doorontwikkeld. Er wordt ingezet op de totstandkoming van een Veiligheidsbureau waarin de multidisciplinaire taken worden ondergebracht. Deze doorontwikkeling van de veiligheidsregio is in de begroting financieel vertaald. Aangezien de inrichting van de organisatie nog zal worden ontwikkeld, is het denkbaar dat er nog een reallocatie van mensen en middelen moet plaatsvinden. Dat zal dan binnen deze begroting gebeuren.

Hierna wordt vooral ingegaan op de Brandweer. Voor de GHOR wordt verwezen naar de paragraaf bedrijfsvoering van de GGD Zuid Limburg; Bevolkingszorg is opgenomen in de gemeentelijke begrotingen; het Veiligheidsbureau ontwikkelt de komende tijd door en zal in komende begrotingen meer zichtbaar worden vermeld in deze paragraaf.

2.2.4.2 Personeel en organisatie

Ontwikkelingen veiligheidsbureau

Per 1 januari 2018 is er een veiligheidsbureau van waaruit de aan de veiligheidsregio opgedragen taken van rampenbestrijding en crisisbeheersing worden georganiseerd. Daartoe worden alle relevante taken overgeheveld van de afzonderlijke kolommen naar het nieuwe bureau. De basis blijft natuurlijk dat de hulpdiensten, net als andere crisispartners, hun eigen verantwoordelijkheid blijven invullen. De ambulance, politie, bevolkingszorg en brandweer moeten er zijn als het nodig is om de juiste kwalitatieve inzet te leveren. Maar de voorbereiding op de gezamenlijke inzet en de coördinatie wordt belegd bij het veiligheidsbureau. Een nieuwe manager zal zorgdragen voor werving en selectie van het personeel op basis van de gevraagde competenties. In 2018 zullen de werkprocessen op het integrale terrein van bedrijfsvoering, administratieve organisatie en control worden aangepast en verbeterd.

Ontwikkelingen brandweer

Brandweer Zuid-Limburg heeft te kampen met een vergrijzing van het personeelsbestand. De komende jaren zal er sprake zijn van veelvuldig natuurlijk verloop. Dit biedt kansen voor verjonging en daarmee een verhoging van de vitaliteit van de organisatie. Naast het feit dat er tijdig nieuw personeel

geworven moet worden, is kennisoverdracht een belangrijk speerpunt. Gestart is met een verkenning op dit gebied. Dat resulteert in 2018 in een strategische personeelsplanning met onderbouwde speerpunten.

Een andere belangrijke ontwikkeling is het onderdeel 2^e loopbaanbeleid. Repressieve medewerkers die na 1 januari 2006 in dienst zijn gekomen in een bezwarende functie moeten zich voorbereiden op een 2^e loopbaan. In principe mogen zij slechts 20 jaar een bezwarende functie uitoefenen. Dit betekent zowel voor de organisatie als voor de medewerkers dat hierop moet worden ingespeeld en geïnvesteerd. Brandweerman/ vrouw is geen baan meer voor het leven. De organisatie zal medewerkers moeten faciliteren in het creëren van een loopbaanplan, waarbij de medewerkers zelf het initiatief moeten nemen voor de eigen ontwikkeling en plannen voor de toekomst.

In 2018 wordt het strategisch huisvestingsbeleid van de brandweer verder vormgegeven. De verwachting is dat een aantal kazernes op middellange termijn aan vervanging dan wel ingrijpende renovatie toe is.

Verzuim

Het verzuimpercentage van het programmabureau ligt al jaren dichtbij 0. Het ziekteverzuimpercentage voor de brandweer lag in 2016 op gemiddeld 7,81%. Een benchmark laat landelijk een percentage zien van 7,73%. Het verzuim van de brandweer loopt hiermee in de pas, echter de organisatie ziet een stijging in haar ziekteverzuim. Het verzuim binnen repressie heeft het afgelopen jaren tot roostertechnische problemen geleid. De problematiek ontstaat met name doordat repressieve medewerkers met lichamelijke beperkingen wel hun volledige aantal uren inzetbaar zijn maar niet inzetbaar zijn voor hun repressieve functie. Daarnaast is de druk op de ondersteunende afdelingen groot (met minder mensen meer moeten doen i.c.m. het niet kunnen invullen van een aantal vacatures als gevolg van taakstellingen). De brandweer zal nog meer preventieve zorg gaan verlenen, om zo risico's op verzuim sneller te herkennen. Er zal voor de casemanagers een workshop georganiseerd worden om signalen van overbelasting vroegtijdig te herkennen en waar nodig in te grijpen. Ook de arbo-coördinator zal op het gebied van verzuim een belangrijke bijdrage leveren.

2.2.4.3 Informatie en automatisering

Informatisering

In 2018 zal op basis van een visie op informatiemanagement een beleidsplan ontwikkeld worden waarin de ambities en beschikbare capaciteit staan ten behoeve van informatiemanagement (portfoliomanagement). Daarbij kan al worden benoemd de ambitie om het informatiemanagement ten behoeve van de operationele werkzaamheden te verstevigen. Dat vraagt naar verwachting ook een betere informatieorganisatie. Tevens dient zich een steeds grotere noodzaak voor informatiemanagement ten behoeve van de bedrijfsvoering aan.

Automatisering

Voor het jaar 2018 zijn op het terrein van ICT-automatisering geen noemenswaardige activiteiten te verwachten, anders dan het regulier beheer en de noodzakelijke aansluiting op technische ontwikkelingen. Een onzekerheid daarbij is de ontwikkeling ten aanzien van het Shared Service Centrum Zuid-Limburg (SSCZL), waarin de drie grote gemeenten in de regio gaan samenwerken op tal van gebieden van de bedrijfsvoering, waaronder ICT. Momenteel wordt de veiligheidsregio voor haar ICT binnen het programma Brandweertzorg gefaciliteerd door Parkstad IT. Het zou kunnen dat een keuze moet worden gemaakt om aan te sluiten bij SSCZL. De doorontwikkeling van de veiligheidsregio moet nog vertaald worden naar een organisatiestructuur en vraagt eventueel een reallocatie van middelen voor ICT (zie risicoparagraaf).

2.2.5 Verbonden partijen

2.2.5.1 Definitie

Een verbonden partij is een rechtspersoon waarin de gemeenschappelijke regeling zowel bestuurlijk als financieel een belang heeft. De Veiligheidsregio Zuid-Limburg is een samenwerkingsverband op grond van de Wet veiligheidsregio's, waaraan de 18 Zuid-Limburgse gemeenten deelnemen. Vastgelegd is dat de deelnemende gemeenten er zorg voor dragen dat de veiligheidsregio over voldoende middelen beschikt om aan haar verplichtingen te kunnen voldoen waarmee de exploitatie en het afdekken van financiële risico's gewaarborgd zijn.

2.2.5.2 Visie en beleidsvoornemens

Onder bestuurlijk belang wordt verstaan een zetel in het bestuur of een stemrecht. Met een financieel belang wordt bedoeld dat de gemeente middelen beschikbaar stelt, die zij mogelijk kwijt is in geval van faillissement van de verbonden partij. De Veiligheidsregio Zuid-Limburg heeft (nog) geen deelnemingenbeleid. Er is slechts sprake van een tweetal verbonden partijen, waarbij de risico's gering zijn hetgeen het uitwerken van een dergelijk beleid momenteel overbodig maakt. Uitgangspunt is wel dat we actief aandeelhouderschap wensen te voeren om de publieke belangen te borgen. Dat wil zeggen dat we proberen invloed uit te oefenen op de strategie van de organisatie.

De heroriëntatie op de inrichting van de veiligheidsregio kan hier in de toekomst een ander licht op werpen. Voor de hand ligt dat er na doorvoering van de herinrichting het beleid van de verbonden partijen verder wordt ontwikkeld. Denkbaar is dat er aandacht wordt besteed aan risicobeheersing bij de verbonden partijen om risico's voor de veiligheidsregio te beperken.

Momenteel vindt u in onderstaand overzicht zowel deelneming in (privaatrechtelijke) deelnemingen, als ook in een (publiekrechtelijke) openbare lichaam.

2.2.5.3 Lijst van verbonden partijen

Het Besluit begroting en verantwoording (BBV) schrijft in artikel 15 voor dat de lijst van verbonden partijen moet worden onderverdeeld in:

1. Gemeenschappelijke regelingen;
2. Vennootschappen en coöperaties;
3. Stichtingen en verenigingen;
4. Overige verbonden partijen.

De Veiligheidsregio Zuid-Limburg participeert niet in stichtingen en/of verenigingen of andersoortige verbonden partijen.

Verbonden partij	Belang	Doel	Ontwikkelingen
GEMEENSCHAPPELIJKE REGELINGEN			
Gemeenschappelijke regeling ICT PIT	Bestuurlijk verbonden via het algemeen bestuur van de GR. Financieel verbonden via de bijdrage in de gemeenschappelijke kosten voor ca. € 250.000 op jaarbasis. Deze kosten betreffen: <ul style="list-style-type: none"> • Kosten van accounts/werkplekken; • Kosten opslag. 	Het leveren van ICT-basisvoorziening d.m.v. technisch beheer.	De brandweer neemt vanaf 2015 deel aan deze regeling en draagt naar rato van de afname van ICT-diensten bij aan de kosten van de gemeenschappelijke regeling ICT ter ondersteuning van de bedrijfsvoering

Verbonden partij	Belang	Doel	Ontwikkelingen
	Overige diensten worden afgerekend op basis van overeenkomst.		
VENNOOTSCHAPPEN			
VPT B.V.	100% aandeelhouder	VPT is een NIBHV gecertificeerd bedrijf en heeft alle kennis in huis om medewerkers binnen organisaties voor te bereiden op een mogelijk calamiteit. Doelstelling is om binnen bedrijven en organisaties een gevoel van veiligheid te creëren via veiligheidsopleidingen en of advies.	Er wordt veel energie gestopt in continue marktverkenning en acquisitie, en wordt aanhoudend gestudeerd op onderwerpen als flexibilisering van programma, planning en regelgeving en op het benutten van kansen.

Vanuit financieel perspectief zijn de volgende cijfers relevant (artikel 15 lid 2 BBV).

Verbonden partij			
GEMEENSCHAPPELIJKE REGELINGEN			
Gemeenschappelijke regeling ICT PIT		Begin 2018	Eind 2018
Eigen vermogen		0	0
Vreemd vermogen		0	0
Verwacht resultaat		0	0
Risico's		Parkstad IT functioneert zonder winstoogmerk. De kosten worden naar rato van afname van de dienstverlening verdeeld over de deelnemers. De bijdrage van de deelnemers op rekening basis is gelijk aan de geraamde bijdrage tenzij het resultaat in de jaarrekening van PIT met meer dan € 250.000 afwijkt. In dat geval vindt verrekening met de deelnemers naar rato plaats. Resultaten binnen de bandbreedte van € 250.000, positief of negatief, lopen via de balans over naar een volgend exploitatiejaar. De bijdrage aan PIT wordt jaarlijks in de begroting van de Brandweer Zuid Limburg geraamd.	
VENNOOTSCHAPPEN			
VPT B.V.		Begin 2018	Eind 2018
Eigen vermogen		33.000	33.000
Vreemd vermogen		87.000	87.000
Verwacht resultaat		0	0
Risico's		Het exploitatie resultaat zal voor de komende jaren naar verwachting zeer gering zijn. Bij grote tegenvallers is het EV te gering om dit op te vangen. Hierdoor staat het geplaatste aandelen kapitaal van de BRWZL onder druk. Indien er onverhoopt sprake zou zijn van een faillissement bedraagt het risico voor de BRWZL m.b.t. het aandelen kapitaal € 18.000. Bovendien zullen dan	

Verbonden partij

een aantal doorberekende lasten van de BRWZL naar VPT BV vervallen ad € 157.000.

2.2.5.4 Overige aspecten samenwerking

Naast de verbonden partijen, zijn de volgende zaken van belang.

- Met de Politie is een convenant afgesloten waarin afspraken over de bijdrage van de politie aan de gezamenlijke risicobeheersing, rampenbestrijding en crisisbeheersing staan benoemd;
- Met de GGD Zuid Limburg is een bestuursovereenkomst afgesloten waarin de afspraken rond de uitvoering van de GHOR-taken staan benoemd. De GHOR maakt organisatorisch deel uit van de afdeling Acute Zorg van de gemeenschappelijke regeling GGD Zuid Limburg;
- Met de 18 colleges van de deelnemende gemeenten is in 2013 een overeenkomst gesloten waarin de taakoverdracht is geregeld rondom bevolkingszorg (voorbereiding en coördinatie);
- Verder is er een overeenkomst tot levering van diensten met Sitech. Dit betreft een samenwerking op het gebied van ongevalsbestrijding met gevaarlijke stoffen (gaspakkeninzet en schuimblussing). Door deze overeenkomst (per 1-1-2014) wordt voldaan aan de Wet veiligheidsregio's.

3 DEEL C – Financiële begroting

3.1 Overzicht van baten en lasten

Hieronder is het recapitulerend financieel overzicht per programma weergegeven. Alle bedragen zijn x € 1.000; - = nadelig saldo/ + = voordelig saldo.

Omschrijving	Rekening 2016	Begroting 2017	Begroting 2018	2019	Meerjarenraming 2020 2021	
Programma Rampenbestrijding en Crisisbeheersing						
Lasten	2.612	2.574	3.527	3.527	3.527	3.527
Baten	129	65	134	134	134	134
Saldo	-2.483	-2.509	-3.393	-3.393	-3.393	-3.393
Programma Brandweezorg						
Lasten	29.600	30.018	30.024	30.138	30.603	30.816
Baten	727	733	734	721	721	721
Saldo	-22.760	-29.285	-29.290	-29.417	-29.882	-30.095
Programma Ondersteuning						
Lasten	9.604	10.079	9.945	9.772	9.745	9.679
Baten	40.491	41.863	42.572	42.572	42.572	42.572
Saldo	30.887	31.784	32.627	32.800	32.827	32.893
TOTAAL PROGRAMMA'S						
Lasten	42.230	42.671	43.495	43.436	43.875	44.021
Baten	42.427	42.661	43.440	43.427	43.427	43.427
SALDO TOTAAL PROGRAMMA'S	197	-10	-55	-9	-448	-594
Reserves						
Storting reserves	3.821	3.539	3.147	3.147	3.147	3.147
Onttrekking reserves	3.624	3.549	3.202	3.156	3.595	3.741
Saldo mutaties reserves	-197	10	55	9	448	0
BEGROTINGSRESULTAAT						
	0	0	0	0	0	0
Opgenomen in Programma Ondersteuning						
Overhead	9.405	9.531	9.945	9.772	9.745	9.679
Bijdragen gemeenten	34.559	34.927	35.899	35.899	35.899	35.899
BDuR	6.188	6.393	6.337	6.337	6.337	6.337
Heffing vennootschapsbelasting	0	0	0	0	0	0
Onvoorzien	0	0	0	0	0	0

3.2 Uiteenzetting van de financiële positie

De belangrijkste ontwikkeling van begroting 2017 naar 2018 is de toevoeging van het product Voorbereiding en coördinatie aan het Programma Rampenbestrijding en Crisisbeheersing ten bedrage van € 860.000. Voor het overige zijn de budgetten die voorheen afzonderlijk werden ingebracht nu geconsolideerd. Er heeft dus geen toevoeging plaatsgevonden van andere onderdelen ("nieuw beleid").

Voor de financiële positie is het van belang inzicht te hebben in de meerjarige ontwikkeling van de balansen.

- = nadelig saldo/ + = voordelig saldo; bedragen x € 1.000 en ultimo boekjaar.

Omschrijving	Rekening 2016	Begroting 2017	Begroting 2018	2019	Meerjarenraming 2020 2021	
Activa						
<i>Vaste Activa</i>						
Materiële vaste activa	27.070	28.192	28.457	29.420	30.721	31.820
Financiële vaste activa	18	18	18	18	18	18
<i>Totaal vaste activa</i>	27.088	28.210	28.475	29.438	30.739	31.838
Financieringstekort/overschot	2.594	95	-1.425	-3.604	-6.572	-9.495
Totaal activa	29.682	28.305	27.050	25.834	24.167	22.343
Passiva						
Reserves	8.238	7.878	7.822	7.814	7.366	6.772
Voorzieningen	3.220	3.346	3.298	3.248	3.196	3.141
Geldleningen	18.224	17.081	15.930	14.772	13.605	12.430
<i>Totaal vaste passiva</i>	29.682	28.305	27.050	25.834	24.167	22.343
Totaal Passiva	29.682	28.305	27.050	25.834	24.167	22.343

Hieruit is het volgende verloop van het EMU-saldo af te leiden.

Omschrijving	Rekening 2016	Begroting 2017	Begroting 2018	2019	Meerjarenraming 2020 2021	
Exploitatiesaldo voor toevoeging aan c.q. onttrekkingen uit reserves	-227	11	55	9	448	594
Afschrijvingen ten laste van de exploitatie	2.447	2.832	3.256	3.389	3.870	4.056
Bruto dotaties aan de post voorzieningen ten laste van de exploitatie minus de vrijval van de voorzieningen ten bate van de exploitatie	486	515	513	511	509	507
Investeringen in (im)materiële vaste activa die op de balans worden geactiveerd	2.879	3.521	4.352	5.171	5.155	5.657
Berekend EMU-saldo	-173	-163	-528	-1.262	-328	-500

De investeringen betreffen investeringen met economisch nut; er vinden geen investeringen met maatschappelijk nut of investeringen in de openbare ruimte plaats. De jaarlijks terugkerende arbeidskosten gerelateerde verplichtingen van vergelijkbaar volume bedragen per 1 januari 2018 € 181.561. Dit betreft de reserve sociaal plan. In 2018 is in de exploitatie een bedrag ad € 52.946 opgenomen

Voor het verloop van de reserves en voorzieningen wordt verwezen naar bijlage 4.2. Hierna is per reserve en voorziening een beknopte toelichting opgenomen.

Algemene reserve Brandweer

De algemene reserve is een reserve waaraan geen specifieke bestemming is gegeven. De daarin vastgelegde middelen dienen als weerstandvermogen. Dit weerstandvermogen is bestuurlijk bepaald op maximaal € 1.500.000. De stand van het weerstandvermogen per ultimo 2016 is € 753.009 waardoor 50% van de bestuurlijk afgesproken omvang van het weerstandvermogen bereikt is.

Reserve egalisatie kapitaallasten materieel Brandweer

Vanaf 2012 is gestart met een egalisatiereserve kapitaallasten materieel. Op basis van het meerjarig investeringsprogramma wordt elk jaar een bedrag van € 3.147.108 gestort in de reserve. Ten laste van deze reserve worden de werkelijke jaarlijkse kapitaallasten gedekt van het geactiveerde materieel.

Reserves brandweer

De reserves brandweer bestaat uit de egalisatiereserve bezuinigingen en de reserve sociaal plan.

Reserve egalisatie bezuinigingen

Het geraamde saldo per ultimo 2017 bedraagt € 681.000. Deze reserve is ingesteld om de saldi van de voordelige en nadelige verschillen per boekjaar tussen de geraamde en de gerealiseerde bezuinigingen in de periode 2012 tot en met 2018 te egaliseren en daardoor optimaal de verminderde gemeentelijke bijdragen te borgen. De verminderingen van 2018 tot en met 2021 hebben voornamelijk betrekking op additionele lasten als gevolg van het strategisch personeel plan van de brandweer.

Reserve Sociaal Plan

Het geraamd saldo ultimo 2017 bedraagt € 182.000. Op basis van de besluitvorming door het algemene bestuur is er ten laste van het resultaat van het boekjaar 2013 een reserve sociaal plan ad € 640.000 gevormd. Ten laste van deze reserve worden tot en met 2021 de afbouw van de vergoedingen woon werk verkeer en piket Maastricht gemuteerd.

Reserves GHOR

Dit is de algemene reserve van de GHOR

Voorziening groot onderhoud panden

Gebaseerd op meerjarige onderhoudsplannen worden de jaarlijkse dotaties van € 499.000 verricht ten gunste van de voorziening groot onderhoud gebouwen. De dotatie betreft het groot onderhoud van de kantoor en opleidingsgebouwen in Margraten en de kazernes in Beek, Brunssum, Heerlen, Kerkrade, Maastricht-Zuid, Margraten en Sittard Middenweg. De jaarlijks geraamde uitgaven komen ten laste van deze voorziening.

Voorziening exploitatie kazerne Maastricht Zuid

De Brandweer Zuid-Limburg heeft een bijdrage tegen contante waarde ontvangen voor de dekking van de exploitatiekosten van de kazerne Maastricht-Zuid voor de komende 10 jaren. Over de contante waarde wordt jaarlijks een rekenrente van 4 % toegevoegd aan de voorziening exploitatie. Ten laste van de voorziening worden de netto exploitatiekosten van dit pand van geboekt.

3.3 Overzicht van geraamde baten en lasten per taakveld

Hieronder zijn voor de taakvelden die voor de veiligheidsregio relevant zijn de baten en lasten weergegeven. Alle bedragen luiden x € 1.000.

Lasten	2018	2019	2020	2021
0.4 Overhead	9.944	9.771	9.745	9.678
1.1 Crisisbeheersing	36.698	36.812	37.277	37.490
Totaal Lasten	46.642	46.583	47.022	47.168

Baten	2018	2019	2020	2021
0.5 Treasury	13	13	13	13
0.10 Mutaties reserves	366	206	179	113
1.1 Crisisbeheersing	46.262	46.364	46.829	47.042
Totaal baten	46.641	46.583	47.021	47.168

4 Bijlagen

4.1 Overzicht van bijdragen per deelnemende gemeente

4.1.1 Samenvattend overzicht bijdragen per gemeente

Alle bedragen x € 1

Gemeente	Inwoners 1-1-2016	Bedrag per inwoner			Brandweer (zie specificatie)	Totale bijdrage	
		GHOR	Veiligheids- bureau	Bevolkingszorg			
Beek	16.068	25.622	22.998	9.162	1.804	670.093	729.679
Brunssum	28.448	45.364	40.717	16.222	3.194	1.425.626	1.531.123
Eijsden-Margraten	25.123	40.062	35.958	14.326	2.820	1.308.841	1.402.007
Gulpen-Wittem	14.508	23.135	20.765	8.273	1.629	783.283	837.085
Heerlen	87.406	139.380	125.102	49.841	9.813	4.831.740	5.155.876
Kerkrade	46.023	73.389	65.872	26.243	5.167	2.368.573	2.539.244
Landgraaf	37.465	59.742	53.623	21.363	4.206	1.818.358	1.957.292
Maastricht	122.533	195.393	175.379	69.871	13.756	7.175.270	7.629.669
Meerssen	19.040	30.362	27.252	10.857	2.138	1.000.649	1.071.258
Nuth	15.425	24.597	22.078	8.796	1.732	707.900	765.103
Onderbanken	7.869	12.548	11.263	4.487	883	328.181	357.362
Schinnen	12.960	20.666	18.549	7.390	1.455	537.888	585.948
Simpelveld	10.741	17.128	15.373	6.125	1.206	464.565	504.397
Sittard-Geleen	93.555	149.184	133.904	53.347	10.503	7.135.704	7.482.642
Stein	25.064	39.967	35.874	14.292	2.814	1.089.280	1.182.227
Vaals	9.632	15.359	13.786	5.492	1.081	547.535	583.253
Valkenburg aan de Geul	16.518	26.340	23.642	9.419	1.854	943.659	1.004.914
Voerendaal	12.482	19.904	17.865	7.118	1.401	533.781	580.069
Totaal	600.860	958.142	860.000	342.624	67.456	33.670.928	35.899.150

De bijdragen zijn exclusief € 69.000 (€ 0,115 per inwoner) ten behoeve van opleidingen gemeentelijke medewerkers via Bevolkingszorg.

4.1.2 Nadere specificatie opbouw bijdrage brandweer

Alle bedragen x € 1

Gemeente	Percentage	Bijdrage begroting 2017 zonder huren incl. geraamde index 2016 en 2017	Huren	Afrekening loonindex 2016 2,3%- 1,5% x 64% lasten	Afrekening prijsindex 2016 0,90%- 1,25% x 36% lasten	Bijdrage 2017 incl. afrekening t/m 2016	Bezuiniging 2018	Loonindex 2018 : 1,0% x 62% = 0,62%	Prijsindex 2018 : 0,8% x 38% = 0,30%	Bijdrage 2018 zonder huren incl. index 2017 en 2018
Beek	1,9901%	668.305,67		3.260,36	-566,73	670.999,30	-7.045,04	4.137,01	2.002,03	670.093,30
Brunssum	4,2340%	1.421.822,85		6.936,43	-1.205,72	1.427.553,57	-14.988,35	8.801,51	4.259,32	1.425.626,04
Eijsden-Margraten	3,8872%	1.305.349,65		6.368,21	-1.106,95	1.310.610,91	-13.760,53	8.080,50	3.910,40	1.308.841,28
Gulpen-Wittem	2,3263%	781.193,57		3.811,09	-662,46	784.342,20	-8.235,06	4.835,82	2.340,20	783.283,16
Heerlen	14,3499%	4.818.850,62		23.508,99	-4.086,42	4.838.273,19	-50.798,60	29.830,12	14.435,70	4.831.740,40
Kerkrade	7,0345%	2.362.253,82		11.524,37	-2.003,21	2.371.774,98	-24.902,04	14.623,05	7.076,54	2.368.572,54
Landgraaf	5,4004%	1.813.507,22		8.847,28	-1.537,87	1.820.816,64	-19.117,35	11.226,15	5.432,67	1.818.358,12
Maastricht	21,3100%	7.156.128,32		34.911,51	-6.068,44	7.184.971,38	-75.437,35	44.298,56	21.437,42	7.175.270,01
Meerssen	2,9718%	997.979,43		4.868,69	-846,29	1.002.001,83	-10.520,34	6.177,79	2.989,62	1.000.648,90
Nuth	2,1024%	706.011,88		3.444,31	-598,70	708.857,49	-7.442,53	4.370,42	2.114,98	707.900,37
Onderbanken	0,9747%	327.305,78		1.596,78	-277,56	328.625,00	-3.450,34	2.026,12	980,50	328.181,28
Schinnen	1,5975%	536.453,39		2.617,11	-454,92	538.615,59	-5.655,10	3.320,81	1.607,04	537.888,33
Simpelveld	1,3797%	463.325,88		2.260,36	-392,90	465.193,33	-4.884,22	2.868,12	1.387,97	464.565,21
Sittard-Geleen	21,1925%	7.116.667,39		34.719,00	-6.034,98	7.145.351,41	-75.021,37	44.054,28	21.319,21	7.135.703,54
Stein	3,2351%	1.086.374,24		5.299,93	-921,25	1.090.752,92	-11.452,17	6.724,98	3.254,42	1.089.280,15
Vaals	1,6261%	546.074,03		2.664,05	-463,07	548.275,00	-5.756,52	3.380,36	1.635,86	547.534,71
Valkenburg a/d Geul	2,8026%	941.141,68		4.591,40	-798,09	944.934,99	-9.921,18	5.825,95	2.819,35	943.659,11
Voerendaal	1,5853%	532.357,36		2.597,13	-451,44	534.503,05	-5.611,92	3.295,45	1.594,77	533.781,35
Totaal	100,0000%	33.581.103		163.827	-28.477	33.716.453	-354.000	207.877	100.598	33.670.928
						Jaar	Loonindex	Prijsindex	Totale index	
						2017	418.799	99.189	517.988	
						2018	207.877	100.598	308.475	
						Totaal	626.676	199.787	826.463	

4.2 Staat van reserves en voorzieningen

Bedragen luiden x € 1.000.

Omschrijving	Stand 01-01- 2018	Mutaties 2018		Stand ultimo 2018	Mutaties 2019		Stand ultimo 2019	Mutaties 2020		Stand ultimo 2020	Mutaties 2021		Stand ultimo 2021
		+	-/-		+	-/-		+	-/-		+	-/-	
Reserves													
Algemene reserve	753			753			753			753			753
Egalisatiereserve kapitaallasten materieel	6.062	3.147	2.869	6.340	3.147	2.975	6.512	3.147	3.465	6.195	3.147	3.574	5.768
Reserves Brandweer	863		333	529		181	348		130	217		166	51
Reserves GHOR	200			200			200			200			200
Totaal reserves	7.878	3.147	3.202	7.822	3.147	3.156	7.813	3.147	3.595	7.365	3.147	3.740	6.772
Voorzieningen													
Onderhoud panden	3.005	499	499	3.005	499	499	3.005	499	499	3.005	499	499	3.005
Maastricht Zuid exploitatie	342	14	62	293	12	62	243	10	62	191	8	62	137
Totaal voorzieningen	3.347	513	561	3.298	511	561	3.248	509	561	3.196	507	561	3.142

4.3 Staat van geldleningen

Omschrijving	Lening-nummer	Oopr. hoofdsom	Verval- datum rente en aflossing	Einde looptijd	Rente %	2017			2018			2019			2020			2021		
						Restant hoofdsom ultimo	Aflossing	Rente	Restant hoofdsom ultimo	Aflossing	Rente	Restant hoofdsom ultimo	Aflossing	Rente	Restant hoofdsom ultimo	Aflossing	Rente	Restant hoofdsom ultimo	Aflossing	Rente
Bank Nederlandse Gemeenten	40.0082517	415	11-3	2034	5,04	283	11	14	272	11	14	260	12	13	248	13	13	236		
Bank Nederlandse Gemeenten	91398	1.044	1-10	2040	6,25	861	18	54	843	19	53	824	20	52	804	21	50	783		
Bank Nederlandse Gemeenten	40106275	1.500	3-8	2026	4,69	1.500	-	70	1.500	-	70	1.500	-	70	1.500	-	70	1.500		
Bank Nederlandse Gemeenten	40106276	2.000	1-10	2051	4,89	1.885	23	92	1.862	24	91	1.838	25	90	1.813	26	89	1.787		
Bank Nederlandse Gemeenten	40106277	2.000	3-10	2051	4,99	1.887	22	94	1.865	23	93	1.842	25	92	1.817	26	91	1.791		
Bank Nederlandse Gemeenten	40106278	2.000	1-10	2032	4,99	1.665	77	83	1.588	81	79	1.507	85	75	1.422	89	71	1.333		
Bank Nederlandse Gemeenten		10.000	28-11	2026	0,58	9.000	1.000	52	8.000	1.000	46	7.000	1.000	41	6.000	1.000	35	5.000		
Totalen		18.959				17.081	1.151	459	15.930	1.158	446	14.771	1.167	433	13.604	1.175	419	12.430		

4.4 Specificaties investeringen

4.4.1 Meerjareninvesteringsplan

Bedragen x € 1.000.

Omschrijving	Programma	2018	2019	2020	2021
Tankautosputten	Brandweezorg	614	3.580	3.033	1.259
Updates	Brandweezorg	-	-	-	962
Redvoertuigen	Brandweezorg	-	-	960	0
Overige grote voertuigen	Brandweezorg	-	-	-	1.488
Dienstauto's	Brandweezorg	70	0	85	304
Overige materieel	Brandweezorg	2.205	89	149	106
Adembeschermingsmiddelen	Brandweezorg	157	-	-	-
Verbindingsmiddelen	Brandweezorg	696	817	190	213
Overig repressief	Brandweezorg	-	-	112	36
Kleding	Brandweezorg	354	452	392	1.057
Automatisering MZL	Ondersteuning	22	-	-	-
Inventaris	Ondersteuning	233	233	233	233
Totaal		4.351	5.171	5.154	5.658

4.4.2 Kapitaallasten investeringen – egalisatie kapitaallasten

In onderstaande tabel is het geprognosticeerde verloop van de kapitaallasten opgenomen. Bedragen x € 1.000.

Omschrijving	2018	2019	2020	2021
Kapitaallasten pand	687	689	688	641
Kapitaallasten inventaris	311	326	350	374
Kapitaallasten automatisering	-	5	5	4
Kapitaallasten voertuigen	1.697	1.807	2.056	2.240
Kapitaallasten materieel	593	601	755	739
Kapitaallasten kleding	492	488	551	595
Totaal kapitaallasten	3.780	3.916	4.405	4.593

Om fluctuaties in de exploitatie te voorkomen, is ter egalisatie van de kapitaallasten een egalisatiereserve ingesteld. Het geprognosticeerde verloop hiervan is onderstaand weergegeven. Bedragen luiden x € 1.000.

Egalisatiereserve kapitaallasten materieel	2018	2019	2020	2021
Geprognosticeerde beginstand	6.062	6.340	6.512	6.195
Ottrekking	2.869	2.975	3.465	3.574
Storting	3.147	3.147	3.147	3.147
Geprognosticeerde stand ultimo	6.340	6.512	6.195	5.768

Niet alle kapitaallasten lopen via de egalisatiereserve kapitaallasten materieel. Wel hierover lopen de onderdelen voertuigen (€ 1.697), kleding (€ 492), nieuwe inventaris (€ 54 van € 311) en materialen (€ 593), totaal dus € 2.836. Niet over deze reserve lopen de onderdelen gebouwen (€ 687) en oude inventaris (€ 257 van € 311). Eerst vanaf 2017 is de (nieuwe) inventaris opgenomen in de egalisatiereserve kapitaallasten.