

# Samenwerkingsovereenkomst HOV Aalsmeer en Knooppunt Schiphol Zuid



Overeenkomst betreffende de aanleg van een  
Hoogwaardige Openbaar vervoer Verbinding Aalsmeer en Schiphol Zuid  
Met bijkomende en bijbehorende werken

De ondergetekenden:

- 1 De Provincie Noord-Holland, gevestigd Dreef 3 te Haarlem, te dezen krachtens het Besluit mandaat, volmacht en machtiging commissaris van de Koning van Noord-Holland rechtsgeldig vertegenwoordigd door de gedeputeerde mevrouw E. Post, handelende ter uitvoering van het besluit van Gedeputeerde Staten d.d. 30 augustus 2016, hierna te noemen “de Provincie”,  
  
en
- 2 De Gemeente Aalsmeer, te dezen op grond van de volmacht van de burgemeester vertegenwoordigd door wethouder de heer J. Kluis handelende ter uitvoering van het besluit van de gemeenteraad van Aalsmeer d.d. 7 juli 2016 (besluitnummer Z-2013/002185), hierna te noemen “Aalsmeer”,  
  
en
- 3 De Gemeente Uithoorn, te dezen krachtens het bepaalde in artikel 171 van de Gemeentewet vertegenwoordigd door de wethouder de heer M. Polak handelende ter uitvoering van het besluit van de gemeenteraad van Uithoorn d.d. 30 juni 2016 (besluitnummer RV16.31) hierna te noemen ‘Uithoorn’,  
  
en
- 4 De Gemeente Haarlemmermeer, te dezen op grond van de volmacht van de burgemeester vertegenwoordigd door de wethouder D. Reneman, handelende ter uitvoering van het besluit van het college van burgemeester en wethouders d.d. 14 juni 2016 (besluitnummer 2016-0029020), hierna te noemen ‘Haarlemmermeer’,  
  
en
- 5 De Stadsregio Amsterdam, gevestigd te Amsterdam, te dezen op grond van de volmacht van het dagelijks bestuur vertegenwoordigd door de heer P. Litjens, handelende ter uitvoering van het besluit van de Regioraad d.d. 5 juli 2016 (besluitnummer 2016/025), hierna te noemen “Stadsregio”,

Gezamenlijk te noemen “Partijen”,

Overwegende dat:

- a. De Provincie, de Stadsregio, Aalsmeer, Haarlemmermeer en Uithoorn voornemens zijn een Hoogwaardige Openbaar Vervoer verbinding verder gestalte te geven door middel van de realisatie van een busbaan in Aalsmeer, Haarlemmermeer en Uithoorn en de realisatie van het knooppunt Schiphol Zuid en het busstation Aalsmeer om de bereikbaarheid van de kern Aalsmeer, Royal FloraHolland Aalsmeer, Schiphol, het bedrijventerrein Schiphol-Rijk en het in aanleg zijnde Schiphol Logistics Park sterk te verbeteren, de overstapmogelijkheden voor reizigers te verbeteren en de reistijd voor deze reizigers af te laten nemen;
- b. De Provincie, de Stadsregio, Aalsmeer, Haarlemmermeer en Uithoorn voornemens zijn een Snelfietspad langs de N196/Kruisweg in Haarlemmermeer, langs de Kasteleinweg in Aalsmeer en langs de Koningin Máximalaan in Uithoorn te realiseren om de fietsbereikbaarheid te vergroten, de fietsveiligheid sterk te verbeteren en de reistijd voor fietsers af te laten nemen;
- c. Door de omlegging van de N201 in Aalsmeer de mogelijkheid is ontstaan het vrijkomende tracé van de N196 te herinrichten;
- d. In de "Uitwerkingsschets N201: Burgemeester Kasteleinweg" van 12 juli 2012, opgesteld in opdracht van Aalsmeer, hierna te noemen: "Uitwerkingsschets", wordt uitgegaan van de realisatie van een volledig vrijliggende busbaan op het tracé van de Burgemeester Kasteleinweg in Aalsmeer;
- e. De Provincie deze busbaan wil realiseren binnen een gebied dat door Aalsmeer zal worden ontwikkeld, waarbij voor de busbaan zoveel mogelijk gebruik zal worden gemaakt van het bestaande tracé van de N196/Burgemeester Kasteleinweg;
- f. De gemeenteraad van Aalsmeer op 14 maart 2013 (besluit nummer 2012/14262-RO), op basis van de Uitwerkingsschets, heeft besloten in Aalsmeer een centraal en vrijliggende busbaan zonder meerrijdend verkeer te realiseren met een doorgaand laanprofiel;
- g. Het in overweging f. genoemde raadsbesluit in de plaats treedt van de afspraken gemaakt d.d. 16 december 2004 in het bestuurlijk overleg tussen de Provincie, Aalsmeer en de Stadsregio, waarbij is afgesproken een deels vrije busbaan en deels een busbaan met medegebruik van lokaal verkeer, te realiseren;
- h. Haarlemmermeer in haar Deltaplan Bereikbaarheid, vastgesteld bij gemeenteraadsbesluit d.d. 26 januari 2012, een voorstel heeft opgenomen voor het realiseren van een HOV Knooppunt ten zuiden van Schiphol;
- i. Eind 2014 een verkenningstudie naar het HOV Knooppunt Schiphol-Zuid is uitgevoerd en er een voorkeursvariant is gekozen, inclusief de aansluitende HOV infrastructuur;
- j. Bij tijdelijke afsluitingen van de Waterwolftunnel moet worden voorzien in omleidingsroutes;

- k. De Provincie, Aalsmeer en Haarlemmermeer overwegen, in afwijking van het besluit van de Waterwolftunnelboard van 26-1-2012, bij het optreden van langdurige stremmingen van de Waterwolftunnel de te realiseren Busbaan in Aalsmeer en Haarlemmermeer niet als calamiteitenroute in te zetten;
- l. Partijen begin 2016 de planuitwerking hebben afgerond waarin de voorkeursvariant, zoals genoemd onder punt i. tot op niveau Voorontwerp + is uitgewerkt;
- m. Er nog geen uitsluitsel is over de vraag of de gelijkvloerse oversteek voor langzaam verkeer voldoende verkeersveilig kan worden vormgegeven.

Zijn het volgende overeengekomen:

#### Artikel 1. DEFINITIES

HOV Aalsmeer:	Een vrijliggende Hoogwaardige Openbaar Vervoer (HOV) verbinding vanaf de gemeentegrens tussen Aalsmeer en Haarlemmermeer tot aan de Poelweg in Uithoorn, inclusief de haltes bij de Van Cleeffkade, de Opheliaweg en inclusief het busstation ter hoogte van de Zwarteweg.
HOV Schiphol-Zuid:	Een vrijliggende Hoogwaardige Openbaar Vervoer (HOV) verbinding in Haarlemmermeer ten zuiden van Schiphol langs de Kruisweg tussen de gemeentegrens met Aalsmeer en de Fokkerweg en tussen de Fokkerweg en de Beechavenue, inclusief de halteparen langs de Kruisweg en langs de Fokkerweg.
HOVASZ:	De projectnaam van de samengevoegde projecten HOV Aalsmeer en HOV Schiphol-Zuid.
IBOI:	Prijs bruto overheidsinvesteringen, de gemiddelde prijsstijging van de bruto investeringen van de collectieve sector. De investeringen bestaan onder meer uit infrastructuur, vervoermiddelen en software.
Langdurige stremming:	Afsluiting van de Waterwolftunnel voor het wegverkeer voor de duur van tenminste 8 uur.
Overdrachtsdossier:	Alle documenten die opgesteld zijn om het Project over te dragen naar de Provincie, waaronder: Voorontwerp+ volgens de 'Eisen en Richtlijnen Bouw- en Infraprojecten 2010 (ERBI2010)', de Leidraad Inrichting Openbare Ruimte (Burgemeester Kasteleinweg) van Aalsmeer, de leidraad Duurzame Inrichting Openbare Ruimte van Haarlemmermeer en de Leidraad Inrichting Openbare Ruimte van Uithoorn met bijbehorende kostenraming (SKK), risico-analyse-uitvoering, ontwerpverantwoording, participatieverantwoording, een veiligheidstoets, de klanteisspecificatie, nadere onderzoeken (geluid, NGE).
Plangebied:	Het her in te richten gebied van de N196/Kruisweg in Haarlemmermeer, de Burgemeester Kasteleinweg in Aalsmeer en de Koningin Máximalaan

in Uithoorn tussen het kruispunt van de Fokkerweg met de Beechavenue/N196/Kruisweg in Haarlemmermeer en het kruispunt van de Koningin Máximalaan met de Poelweg in Uithoorn en het herin te richten gebied van de Fokkerweg tussen de N196/Kruisweg en de Boeingavenue.

- Project:** De samengestelde opgave voor de realisatie van de werken zoals beschreven in het Overdrachtdossier en op basis van deze samenwerkingsovereenkomst.
- Projectbudget:** De som van de bedragen door de Partijen beschikbaar gesteld voor de realisering van het Project.
- Projectkosten:** De kosten die voor de realisering van het Project moeten worden gemaakt, bestaande uit onderzoekskosten, alle uitvoeringskosten zoals verleggen kabels en leidingen, opbouw van wegen, kosten saneringen, aanleg bushaltes, etc. legeskosten, grondaankoop, eventuele schadevergoedingen en de interne en externe kosten om het Project te managen.
- RegioRegie:** Het structureel overleg tussen wegbeheerders voor samenwerking en afstemming bij werkzaamheden, evenementen en incidenten.
- Snelfietspad:** Een hoogwaardig fietspad tussen Uithoorn en Haarlemmermeer langs het voormalige N201 tracé dat onderdeel vormt van het hoofd fietsnetwerk.
- Tijdelijke afsluiting:** Tijdelijke afsluiting van de Waterwolftunnel voor het wegverkeer.
- Waterwolftunnelboard:** De bestuurders van Aalsmeer, Haarlemmermeer, de Provincie en een vertegenwoordiger van de brandweer, die beslissingen afstemmen over het Veiligheidsbeheerplan betreffende de Waterwolftunnel in Aalsmeer en Haarlemmermeer.

## Artikel 2. ALGEMENE BESCHRIJVING EN PLAATSBEPALING

- 2.1 Voor rekening en verantwoordelijkheid van de Provincie wordt binnen het Project een vrije busbaan gerealiseerd tussen de Poelweg in Uithoorn en de Fokkerweg in Haarlemmermeer inclusief een bushaltepaar langs de Kruisweg;
- 2.2 Voor rekening en verantwoordelijkheid van de Provincie worden binnen het Project de N196/Kruisweg gereconstrueerd, de kruising van de N196/Kruisweg met de Fokkerweg gereconstrueerd, een rotonde aangelegd bij de aansluiting met de Aalsmeerderdijk, het fietspad verbreed en een voetpad aangelegd tussen de gemeentegrens met Aalsmeer en de kruising Fokkerweg/ N196/Kruisweg in Haarlemmermeer, de kruising van de Burgemeester Kasteleinweg met de Legmeerdijk gereconstrueerd en een fietstunnel aangelegd onder de Legmeerdijk;
- 2.3 Voor rekening en verantwoordelijkheid van Aalsmeer worden binnen het Project wegen, fiets- en voetpaden en het busstation Aalsmeer (voor zover geen vrije busbaan) aangelegd tussen de gemeentegrens met Haarlemmermeer en de gemeentegrens met Uithoorn inclusief de kruisingen en rotondes voor zover het niet de busbaan betreft, met de lokale wegen;

- 2.4 Voor rekening en verantwoordelijkheid van Haarlemmermeer worden binnen het Project een busbaan, een bushaltepaar, wegen en fiets- en voetpaden aangelegd langs de Fokkerweg tussen de Boeingavenue en de Kruisweg (N196/Kruisweg), toeleidende voetpaden naar het knooppunt langs de Molenweg en Boeingavenue, en een fiets-voetpad bij de Aalsmeerderdijk bestaande uit onder meer een fiets-voetgangersbrug onder de Aalsmeerderbrug, worden de bestaande wegen gereconstrueerd en wordt een komgrens ingesteld ten westen van de kruising Fokkerweg/Kruisweg;
- 2.5 Voor rekening en verantwoordelijkheid van Uithoorn worden binnen het Project wegen gereconstrueerd en fiets- en voetpaden verlegd tussen de Poelweg en de Legmeerdijk;
- 2.6 Als basis voor het te realiseren Project geldt de situatie zoals aangegeven op de tekeningen bijgevoegd als bijlage 1 en de beschrijving volgens bijlage 2;
- 2.7 De Provincie ontvangt van de Stadsregio, Aalsmeer, Haarlemmermeer en Uithoorn een bijdrage op de onderdelen waarvoor zij ieder voor zich verantwoordelijk zijn volgens de kostenverdelingsprincipes zoals vastgelegd in bijlage 3.

### Artikel 3. NADERE BESCHRIJVING

Het Project is vastgelegd in de bijlagen 1 en 2 en bestaat uit:

- 3.1 De uitvoering:
  - a. De aanleg van een vrijliggende busbaan tussen de Poelweg in Uithoorn en de Fokkerweg in Haarlemmermeer;
  - b. De aanleg van een busbaan tussen de Boeingavenue en de N196/Kruisweg, inclusief de doorsteek van de Fokkerweg naar de parallelweg van de N196/Kruisweg;
  - c. De aanleg van rotondes op de N196/Kruisweg bij de Aalsmeerderdijk en op de Burgemeester Kasteleinweg, Dorpsstraat, Van Cleeffkade, Nieuwe Aalsmeerderlaan, Ophelialaan en de Zwarteweg en de reconstructie van de kruisingen met de Fokkerweg, Stommeerkade, Fuchsialaan, Spoorlaan, 1<sup>e</sup>/2<sup>e</sup> J.C. Mensinglaan, de Legmeerdijk (N231) en N231/Lakenblekerstraat;
  - d. De aanleg van een Snelfietspad tussen de Poelweg en de Legmeerdijk (verplaatsing huidige fietspad) in Uithoorn;
  - e. De aanleg van een fietstunnel ten noorden van de Burgemeester Kasteleinweg/Koningin Máximalaan onder de N231 in het verlengde van het (verplaatste) Snelfietspad tussen Uithoorn en Aalsmeer;
  - f. De aanleg en herinrichting van het fietspad tot een Snelfietspad langs het volledige tracé van de Burgemeester Kasteleinweg in Aalsmeer en langs de N196/Kruisweg in Haarlemmermeer;
  - g. De aanleg van een fiets- en voetpad langs de Fokkerweg tussen het Knooppunt Schiphol-Zuid en de Boeingavenue;
  - h. De aanleg van toeleidende voetpaden inclusief verkeersveiligheidsmaatregelen op de routes naar het knooppunt langs de Molenweg en Boeingavenue;
  - i. De aanleg en herinrichting van de wegen inclusief nieuwe groenvoorzieningen in Aalsmeer, Uithoorn en Haarlemmermeer (inclusief de kruising Poelweg en Fokkerweg);
  - j. De aanleg van het busstation nabij Zwarteweg genaamd busstation Aalsmeer;
  - k. De aanleg van de haltes Van Cleeffkade en Ophelialaan;
  - l. De aanleg van twee halteplaatsen ter hoogte van de kruising van de Fokkerweg met de N196/Kruisweg, waarvan één langs de N196/Kruisweg en één langs de Fokkerweg inclusief een droogloopvoorziening tussen de halteplaatsen;
  - m. De aanleg van een fiets-voetpad bij de Aalsmeerderdijk bestaande uit onder meer een fiets-voetgangersbrug onder de Aalsmeerderbrug;
  - n. De aanleg van twee Dynamische Route Informatie Panelen langs de N201 en de

- Pudongweg in Haarlemmermeer ten behoeve van verwijzing van verkeer in geval van een brugopening;
- o. Het aanleggen van de noodzakelijke sloten en duikers ten behoeve van het Project;
  - p. Het uitvoeren van bijkomende werken zoals het aanbrengen van wegmarkeringen, bebakening, bewegwijzering, geleiderail, verlichting en verder al datgene dat behoort tot de normale inrichting van een weg, busbaan, fiets- of voetpad;
  - q. Het plaatsen en afvoeren van de verkeersmaatregelen als bedoeld in artikel 10;
  - r. Het zo nodig verleggen van kabels en leidingen;
  - s. Het instellen van een komgrens ten westen van de kruising Fokkerweg N196/Kruisweg in Haarlemmermeer.
- 3.2 Het zo nodig verwerven van gronden en het zo nodig voeren van ruimtelijke procedures ten behoeve van het Project;
- 3.3 Voorbereidende werkzaamheden ten behoeve van het Project.

#### ARTIKEL 4. ROLLEN EN VERANTWOORDELIJKHEDEN PARTIJEN

##### *Provincie*

- 4.1 De Provincie is verantwoordelijk voor de voorbereiding en realisatie van het Project zoals bedoeld in de artikelen 2 en 3.
- 4.2 De Provincie is verantwoordelijk voor de verantwoording over de voortgang van het Project aan de stuurgroep HOVASZ en het directeurenoverleg HOVASZ.
- 4.3 De Provincie wordt eigenaar en beheerder, tenzij anders bepaald, van het gerealiseerde gedeelte van het Project zoals bedoeld in artikelen 2.1 en 2.2.
- 4.4 De Provincie draagt financieel bij aan het Project zulks conform het bepaalde in deze overeenkomst.

##### *Aalsmeer*

- 4.5 Aalsmeer draagt financieel bij aan het Project conform het bepaalde in deze overeenkomst.
- 4.6 Aalsmeer wordt eigenaar en beheerder van het gerealiseerde gedeelte van het Project, als bedoeld in artikel 2.3.
- 4.7 Aalsmeer voert de ruimtelijke procedures als bedoeld in artikel 3.2. voor haar grondgebied.

##### *Haarlemmermeer*

- 4.8 Haarlemmermeer draagt financieel bij aan het Project zulks conform het bepaalde in deze overeenkomst.
- 4.9 Haarlemmermeer wordt eigenaar en beheerder van het gerealiseerde gedeelte van het Project, als bedoeld in artikel 2.4.
- 4.10 Haarlemmermeer voert de ruimtelijke procedures als bedoeld in artikel 3.2. voor haar grondgebied.

##### *Uithoorn*

- 4.11 Uithoorn draagt financieel bij aan het Project zulks conform het bepaalde in deze overeenkomst.
- 4.12 Uithoorn wordt eigenaar en beheerder van het gerealiseerde gedeelte van het Project, als bedoeld in artikel 2.5.
- 4.13 Uithoorn voert de ruimtelijke procedures als bedoeld in artikel 3.2. voor haar grondgebied.

##### *De Stadsregio*

- 4.14 De Stadsregio draagt financieel bij aan het Project zulks conform het bepaalde in deze overeenkomst in de vorm van subsidie aan de Provincie op basis van Verordening BDU Infrastructuur Stadsregio Amsterdam d.d. 5 juli 2016.

## ARTIKEL 5. ORGANISATIE VOORBEREIDING EN UITVOERING

- 5.1 De voorbereiding van het Project en de uitvoering van het Project geschiedt door en onder verantwoordelijkheid van de Provincie. De Provincie verplicht zich jegens de Partijen alle werken benoemd in deze samenwerkingsovereenkomst voor haar rekening en risico uit te voeren, tenzij in deze samenwerkingsovereenkomst anders is bepaald en behoudens de kosten die ontstaan door:
1. Een door één of meerdere Partijen voorgestelde (scope)wijziging;
  2. Een aan één van de Partijen aan/toe te rekenen vertraging in de planologische besluitvorming;
  3. Overmacht als bedoeld in artikel 75 Burgerlijk Wetboek.
- 5.2 Voor het Project wordt een stuurgroep HOVASZ geformeerd, waarin alle Partijen bestuurlijk zijn vertegenwoordigd en een directeurenoverleg HOVASZ, waarin in alle Partijen op directieniveau zijn vertegenwoordigd. De Provincie stemt in het directeurenoverleg HOVASZ af met de overige Partijen. De stuurgroep HOVASZ wordt alleen op uitdrukkelijke wens van één of meerdere Partijen opgeroepen.
- 5.3 Scopewijzigingen ten opzichte van de beschrijving van de scope volgens bijlage 2 die gevolgen hebben voor ontwerp, tijd en/of geld worden ter besluitvorming voorgelegd aan het directeurenoverleg HOVASZ. Het directeurenoverleg HOVASZ bepaalt of de scopewijziging van dien aard is dat besluitvorming door de stuurgroep HOVASZ noodzakelijk is.
- Opdracht tot uitvoering van een scopewijziging wordt alleen gegeven bij unanieme instemming van het directeurenoverleg HOVASZ of indien vereist unanieme instemming van de stuurgroep HOVASZ. Hierbij geldt dat de Partij die de scopewijziging voorstelt verantwoordelijk is voor de voorbereiding en financiering van de scopewijziging.
- 5.4 De Provincie beslist over de wijze waarop de werkzaamheden zullen worden uitgevoerd, is verantwoordelijk voor de door haar uitgevoerde werkwijzen, alsmede voor de door haar gegeven orders en aanwijzingen en draagt het risico ter zake voor de door haar uit te voeren en uitgevoerde werken gedurende de looptijd van het Project en de eventuele gevolgen van vertraging.
- 5.5 De Provincie spant zich in de busbaan volgens artikel 2.1 conform de planning in bijlage 4 gebruiksklaar op te leveren, in die zin dat lijnbussen ongehinderd en volgens dienstregeling van de busbaan gebruik kunnen maken.
- De Provincie spant zich in het gehele Project in 2019 conform de planning in bijlage 4 af te ronden.
- De Provincie zal in de markttuitvraag voor de realisering van het Project op verzoek van één of meerdere Partijen incentives opnemen om te stimuleren de ingebruikname van de vrijliggende busbaan en de rotonde Zwarteweg eerder gereed te hebben dan nu in de planning volgens bijlage 4 is opgenomen. Hierbij geldt dat de Partij die de incentive voorstelt verantwoordelijk is voor de voorbereiding en financiering van de incentive.
- 5.6 De Provincie legt vooraf aan de overige Partijen ter toetsing voor het contractdocument bedoeld voor de aanbesteding, de documenten van de aanbesteding en het Definitief Ontwerp en het UitvoeringsOntwerp.
- De overige Partijen laten binnen een termijn van 10 werkdagen nadat de Provincie het contractdocument heeft aangeboden aan de Provincie weten of zij akkoord zijn met het contractdocument. Indien Partijen binnen deze termijn van 10 werkdagen niet hebben gereageerd, kan de Provincie ervan uitgaan dat Partijen akkoord zijn met het contractdocument.

## Artikel 6. PROCEDURES EN VERGUNNINGEN

- 6.1 De Provincie draagt zorg voor het tijdig aanvragen van de benodigde vergunningen en ontheffingen die nodig zijn voor de uitvoering van het Project.
- 6.2 Aalsmeer, Uithoorn en Haarlemmermeer spannen zich tot het uiterste in om tijdig aan de Provincie de benodigde vergunningen voor het realiseren van het Project te verlenen.
- 6.3 De planologische procedures in het kader van de Wet ruimtelijke ordening ten behoeve van de werken in het Plangebied worden gevoerd door Aalsmeer, Uithoorn en Haarlemmermeer.
- 6.4 Haarlemmermeer draagt er zorg voor dat er een komgrens wordt ingesteld op de N196/Kruisweg, waarbij het uitgangspunt is dat de nieuwe grens komt te liggen ten westen van de Fokkerweg.
- 6.5 De legeskosten voor de aan te vragen vergunningen en ontheffingen maken onderdeel uit van de projectkosten, zoals bedoeld in artikel 13.1.

## Artikel 7. KABELS EN LEIDINGEN

- 7.1 De Provincie zal tijdig kabels en/of leidingen (van derden) in verband met de uitvoering van de in artikel 3 bedoelde werken (doen) verleggen. De verlegging van kabels en leidingen geschiedt op basis van de provinciale verordening en de provinciale afspraken met nutsbedrijven langs de wegen die in beheer en onderhoud zijn bij de provincie.
- 7.2 Langs de wegen in beheer bij Aalsmeer en Haarlemmermeer bestaan er geen verlegregelingen. Kabels en leidingen die langer dan 15 jaar geleden zijn aangelegd moeten voor rekening van de betreffende nutsbedrijven worden verlegd. De kosten voor het verleggen van kabels en leidingen die korter dan 15 jaar geleden zijn aangelegd, maken onderdeel uit van de kostenraming behorende bij het Project.
- 7.3 In Uithoorn zijn langs de wegen in beheer bij Uithoorn de verlegregelingen van Uithoorn van toepassing.
- 7.4 Weggebonden kabels en leidingen die als gevolg van de uitvoering van het Project moeten worden verlegd zullen door de Provincie in overleg met Aalsmeer, Uithoorn en Haarlemmermeer worden verlegd. De verleggingskosten voor kabels en leidingen maken deel uit van de kosten van het Project zoals bedoeld in artikel 13.1 en de kostenraming behorende zoals vastgelegd in bijlage 1.

## Artikel 8. BENODIGDE GRONDEN

- 8.1 Aalsmeer, Uithoorn en Haarlemmermeer stellen de voor de uitvoering van de werkzaamheden benodigde gronden, voor zover bij hen in eigendom, voor de duur van de uitvoering van de werkzaamheden van het Project, om niet ter beschikking aan de Provincie.
- 8.2 Haarlemmermeer draagt zorg voor de grondverwerving van derden. De kosten voor grondverwerving maken deel uit van de kosten van het Project zoals bedoeld in artikel 13.1. De minnelijke grondverwerving dient gereed te zijn conform planning in bijlage 4. In geval van eventueel noodzakelijke onteigening treden Haarlemmermeer en Provincie in overleg over de doorlooptijd en de consequenties voor het Project.
- 8.3 De Provincie draagt zorg voor de overdracht van het eigendom van de ondergrond van de percelen in Aalsmeer, die niet behoren tot de busbaan, aan Aalsmeer in overeenstemming met de bestaande afspraken zoals vastgelegd in overdrachtsovereenkomst ondertekend op 23 maart 2016 inzake de N196/Burgemeester Kasteleinweg. De daaraan verbonden kosten maken geen deel uit van de kosten van het Project, zoals bedoeld in artikel 13.1.

#### Artikel 9. BODEMVERONTREINIGING

- 9.1 Indien blijkt bij de uitvoering van civieltechnische werken dat er als gevolg van bodemverontreiniging en/of niet gesprongen explosieven reiniging of sanering dient plaats te vinden, zullen de Provincie, Aalsmeer, Uithoorn en Haarlemmermeer alles in het werk stellen om de uitvoering van het Project niet te laten stagneren.
- 9.2 De Provincie draagt zorg voor de uitvoering van bodemonderzoek en sanering overeenkomstig de regels van de Wet bodembescherming en de daarop gebaseerde uitvoeringsbesluiten, alsmede in overeenstemming met de in de Leidraad bodembescherming opgenomen beleidsregels, dan wel hiervoor in de plaats tredende regels. De sanering is voor rekening van de eigenaar. Het is aan de eigenaar eventuele saneringskosten te verhalen op de vervuiler.

#### Artikel 10. VERKEERSMAATREGELLEN EN COMMUNICATIE

- 10.1 Indien van toepassing draagt de Provincie, in verband met de realisatie van het Project als beschreven in artikel 3.1, zorg voor het treffen van de daartoe noodzakelijke (tijdelijke) verkeersmaatregelen mede op basis van vooraf aangeleverde eisen van betrokken wegbeheerders. De Provincie dient een verkeersplan in bij het provinciaal verkeerscoördinatiepunt via [www.noord-holland.nl/aanmeldingwerkzaamheden](http://www.noord-holland.nl/aanmeldingwerkzaamheden) en stemt dit af binnen RegioRegie. De Provincie kan deze taak neerleggen bij de aannemer.
- 10.2 De Provincie is verantwoordelijk voor het informeren van de omgeving en stelt, indien de realisatie van de in artikel 3.1 beschreven onderdelen van het Project en de in lid 1 van dit artikel bedoelde verkeersmaatregelen dit naar het oordeel van de Provincie in het verkeersbelang vereisen, in overleg met de overige Partijen een communicatieplan op, inclusief vermelding van omleidingsroutes.
- 10.3 De Partijen maken voorafgaand aan de aanbesteding nadere afspraken over verantwoordelijkheden met betrekking tot communicatie,
- 10.4 De Provincie verstrekt periodiek (3x per jaar) aan Partijen informatie over de voortgang van het Project en het Projectbudget.

#### Artikel 11. OPLEVERING, EIGENDOM, BEHEER EN ONDERHOUD

- 11.1 De oplevering van het door de Provincie gerealiseerde Project als bedoeld in artikel 3.1 aan Aalsmeer, Uithoorn en Haarlemmermeer, geschiedt nadat inspectie en schriftelijke akkoordbevinding door Aalsmeer, Uithoorn en Haarlemmermeer heeft plaatsgevonden op basis van hetgeen is afgesproken conform de vastgelegde scope volgens bijlage 1 en 2 en de aangeleverde eisen inclusief het opleverdossier. Aalsmeer, Uithoorn en Haarlemmermeer laten binnen een termijn van 2 maanden nadat de Provincie heeft gemeld dat het werk gereed is voor oplevering, aan de Provincie weten of zij akkoord zijn met de oplevering. Na verloop van deze termijn van 2 maanden kan de Provincie ervan uitgaan dat Aalsmeer, Uithoorn en Haarlemmermeer stilzwijgend akkoord zijn met de oplevering.
- 11.2 Voorafgaand aan de gunning aan de uitvoerende aannemer zal de Provincie in overleg met Aalsmeer, Haarlemmermeer en Uithoorn een lijst met overdrachtsdocumenten opstellen. Bij de oplevering zal de Provincie deze overdrachtsdocumenten voor het beheer en onderhoud van de in het kader van het Project gerealiseerde onderdelen leveren aan Aalsmeer, Haarlemmermeer en Uithoorn.
- 11.3 Het eigendom, beheer en onderhoud van het fietspad en de busbaan aan de Fokkerweg inclusief de haltes en met inachtneming van de geldende onderhouds- en garantietermijnen, berust direct na oplevering bij Haarlemmermeer.
- 11.4 Het eigendom, beheer en onderhoud van het busstation Aalsmeer berust qua constructie, met inbegrip van de voetgangersoversteekplaatsen en met inachtneming van de geldende

- onderhouds- en garantietermijnen, direct na oplevering bij Aalsmeer, voor zover het niet tot de vrijliggende busbaan betreft.
- 11.5 Het eigendom, beheer en onderhoud van de nieuwe brug voor langzaam verkeer onder de Aalsmeerderbrug berust, met inachtneming van de geldende onderhouds- en garantietermijnen, direct na oplevering bij Haarlemmermeer.
- 11.6 Het dagelijks beheer en klein onderhoud van de tunnel onder de Legmeerdijk berust, met inachtneming van de geldende onderhouds- en garantietermijnen, direct na oplevering bij Aalsmeer conform de taakverdeling in bijlage 6.
- 11.7 De grenzen van toekomstig eigendom, beheer en onderhoud zijn globaal aangegeven op de tekeningen die bij overdracht van het Project aan de Provincie, ter beschikking worden gesteld. Voorafgaand aan oplevering van het Project worden de definitieve grenzen vastgelegd en een beheersovereenkomst opgesteld.

#### Artikel 12. SCHADEVERGOEDING

- 12.1 Nadeelcompensatie zal plaatsvinden conform de regeling nadeelcompensatie infrastructurele werken provincie Noord-Holland 2007. De daarmee gemoeide kosten maken deel uit van de geraamde projectkosten als bedoeld in artikel 13.1.
- 12.2 Verzoeken tot vergoeding van planschade worden afgehandeld door de gemeente die het besluit genomen heeft, waarop het verzoek voor een planschadevergoeding betrekking heeft.
- 12.3 Gemeenten wijzen in overleg met de provincie een onafhankelijke commissie aan ter beoordeling van de verzoeken voor een planschadevergoeding.
- 12.4 De provincie verbindt zich om aan de gemeente het totale bedrag te compenseren van de planschade (inclusief de kosten van de aangewezen adviseur(s) inzake advisering op het gebied van planschade) die onherroepelijk voor tegemoetkoming door de gemeente in aanmerking komt en die voortvloeit uit de planologische maatregel zoals deze naar aanleiding van het door de verzoeker ingediende verzoek door de gemeente wordt vastgesteld, respectievelijk verleend en in werking treedt, tot een maximum van het door de in artikel 12.3 bedoelde onafhankelijke commissie vastgestelde bedrag;
- 12.5 De deskundigenkosten voor de afhandeling van de verzoeken voor een vergoeding van planschade evenals de vergoedingen voor planschade maken deel uit van de geraamde projectkosten als bedoeld in artikel 13.1. De kosten zijn geraamd op basis van een risico inventarisatie voor planschadevergoedingen.

#### Artikel 13. FINANCIËLE BEPALINGEN

- 13.1 De kosten van het Project zijn geraamd op € 29.576.000,- (prijspeil 2015, exclusief BTW), geraamd op basis van het Voorlopig Ontwerp+ volgens bijlage 1. De raming is inclusief VAT kosten en Risicoreserveringen conform de provinciale ERBI SSK systematiek.
- 13.2 Het taakstellende budget is bepaald op € 29.099.000,- , exclusief BTW, in overeenstemming met de afspraken die zijn gemaakt in het bestuurlijk overleg van 23 maart 2016, inzake de bijdrage van Uithoorn. Taakstellend houdt in dat het Project conform de bepalingen in deze overeenkomst binnen dit taakstellende budget gerealiseerd moet worden.
- a. De Provincie dient na aanbesteding maar voor gunning een subsidieaanvraag in bij de Stadsregio voor een bedrag van € 29.099.000 zijnde het taakstellende budget;
  - b. De Stadsregio verleent op basis van de Verordening BDU Infrastructuur Stadsregio Amsterdam dd. 5 juli 2016 subsidie aan de Provincie op basis van de subsidieaanvraag volgens artikel 13.2a. Hiervoor neemt de Stadsregio een reservering op in haar programma, gebaseerd op een formeel verzoek tot promotie van het Project naar de planuitwerkingsfase door de Provincie. De reservering is

- gebaseerd op de VO+ raming van de kosten volgens artikel 13.1 en van de kostenverdelingsprincipes volgens bijlage 3, geraamd op een subsidiebedrag van € 20.573.000,- voor het Project;
- c. De Provincie zal het Project niet eerder gunnen dan na ontvangst van de beschikking tot verlening van de subsidie overeenkomstig het in artikel 13.2 b. genoemde subsidiebedrag;
  - d. De Provincie reserveert van de kosten volgens artikel 13.1 voor het Project een bedrag van € 2.892.000,- conform de kostenverdelingsprincipes volgens bijlage 3;
  - e. Aalsmeer reserveert van de kosten volgens artikel 13.1, voor het Project een bedrag van € 4.624.000,- conform de kostenverdelingsprincipes volgens bijlage 3;
  - f. Haarlemmermeer reserveert van de kosten volgens artikel 13.1 voor het Project een bedrag van € 810.000,- conform de kostenverdelingsprincipes volgens bijlage 3;
  - g. Uithoorn reserveert van de kosten volgens artikel 13.1 voor het Project een bedrag van € 100.000,- en spant zich in nog eens € 100.000,- beschikbaar te stellen, conform de kostenverdelingsprincipes volgens bijlage 3.
- 13.3 De bijdragen van de Provincie, Aalsmeer en Haarlemmermeer zoals bedoeld in 13.2, lid d tot en met f, worden geïndexeerd conform het kasritme als genoemd in artikel 13.13a. De bijdrage van de Stadsregio onder 13.2, lid a wordt geïndexeerd conform de IBOI vanaf het moment van beschikken.
- 13.4 De kostenverdelingspercentages voor de risicodragende Partijen Stadsregio, Aalsmeer, Haarlemmermeer en Provincie zijn bepaald op basis van het taakstellende budget volgens artikel 13.2 na aftrek van de lumpsumbijdrage van Uithoorn volgens artikel 13.2g en zijn daarmee bepaald op: 16,0% voor Aalsmeer, 71,2% voor de Stadsregio, 2,8% voor Haarlemmermeer en 10,0% voor de Provincie conform de kostenverdelingsprincipes volgens bijlage 3, tabel 1, kolom 4.
- 13.5 De Provincie bepaalt bij de vaststelling van de aanneemsom de ten behoeve van het Project gemaakte voorbereidingskosten en overlegt dit aan Partijen.
- 13.6 De Provincie bepaalt in overleg met Partijen bij het vaststellen van de aanneemsom de kosten die de Provincie als opdrachtgever nog denkt te maken voor de begeleiding van het Project tot en met de overdracht naar de beheersorganisaties.
- 13.7 De Provincie bepaalt in overleg met Partijen bij het vaststellen van de aanneemsom een risicovoorziening. De omvang hiervan wordt gebaseerd op de dan te voorziene risico's die vanaf aanbesteding gelden.
- 13.8 De voorlopige bijdragen van Stadsregio, Aalsmeer, Haarlemmermeer en Provincie aan het Project worden vastgesteld door de bij artikel 13.4 bepaalde percentages te vermenigvuldigen met het voorlopige projectbudget zijnde de som van de aanneemsom en de bedragen zoals bepaald volgens 13.5, 13.6 en 13.7 minus de lumpsum bijdrage van Uithoorn.
- 13.9 Indien de voorlopige bijdragen van de in artikel 13.8 genoemde Partijen per Partij lager zijn dan de gereserveerde bijdrage per Partij volgens 13.2 b, d, e, f houdt iedere Partij het verschil tussen de voorlopige bijdrage en de gereserveerde bijdrage beschikbaar in de eigen begroting ten behoeve van het Project.
- 13.10 De Provincie zal de Stadsregio, Haarlemmermeer en Aalsmeer tijdig informeren wanneer de kosten hoger dreigen te worden dan het voorlopig budget.
- 13.11 Indien de kosten hoger dreigen uit te vallen dan het voorlopig budget maar niet hoger dan het taakstellend budget zullen Stadsregio, Aalsmeer, Haarlemmermeer en de Provincie binnen 14 dagen vanuit het gereserveerde budget op basis van de verhouding tussen de bijdragen van de Stadsregio, Aalsmeer, Haarlemmermeer en de Provincie volgens artikel 13.4 het projectbudget aanvullen tot aan het nieuwe geraamde projectbudget.

- 13.12 Stadsregio, Aalsmeer, Haarlemmermeer en de Provincie treden bestuurlijk in overleg en maken binnen 60 dagen afspraken over aanvullende bijdragen, indien de totale kosten hoger dreigen te worden dan € 29.099.000, waarbij de procentuele verdeling volgens artikel 13.4 leidend is. Indien de totale kosten hoger uitvallen dan het taakstellende budget van € 29.099.000,-, maar niet hoger dan € 29.576.000,-, zijn de Provincie, Aalsmeer en Haarlemmermeer niet verantwoordelijk voor het dekken van dit tekort in het projectbudget. Indien na oplevering van het Project er budget resteert van het voorlopige budget volgens artikel 13.8, zijnde de som van de voorlopige bijdragen van Stadsregio, Aalsmeer, Haarlemmermeer en de Provincie vermeerderd met de lumpsum bijdrage van Uithoorn wordt het verschil conform de kostenverdelingspercentages van artikel 13.4 over Stadsregio, Aalsmeer, Haarlemmermeer en de Provincie verdeeld.
- 13.13 a. De betaling van Aalsmeer en Haarlemmermeer zal volgens het volgende schema plaatsvinden: 30% in 2017, 50% in 2018, en 20% in 2019 bij de financiële afronding van het Project;
- b. De bijdrage van Uithoorn wordt zo snel als mogelijk doch uiterlijk één week na de opleveringsdatum van het Project beschikbaar gesteld aan de Provincie. Als hierdoor een (tijdelijk) tekort optreedt in de uitbetaling van de bijdragen, is de Stadsregio bereid om de helft van haar laatste betaaltermijn (5% van de totale bijdrage) al bij de eerste betaaltermijn aan de Provincie beschikbaar te stellen;
- c. De bijdrage van de Stadsregio volgens artikel 13.2, lid b wordt uitgekeerd conform de mijlpalenplanning die de provincie na de gunning zal opstellen op basis van de planning van de aannemer  
Indien de Provincie ten onrechte een mijlpaal later indient en de mijlpaal daarmee naar een volgende jaarschijf verschuift, dan rekent de Stadsregio geen indexering conform dit artikel over het betreffende te declareren bedrag gekoppeld aan die mijlpaal;
- d. Bij overschrijding van betaaltermijnen zal de Provincie de wettelijke rente in rekening brengen.
- 13.14 Als Partijen unaniem besluiten dat het Project geen doorgang vindt worden de kosten die al wel zijn gemaakt ten behoeve van het Project verdeeld over de Partijen op basis van de volgende percentages: Stadsregio 69,6%, Aalsmeer 15,6%, Provincie 9,8%, Haarlemmermeer 2,7%, Uithoorn 2,3% conform de kostenverdelingsprincipes volgens bijlage 3, tabel 1, kolom 3.
- 13.15 Als één of meerdere Partijen, maar niet alle Partijen besluiten dat het Project geen doorgang vindt, komen de kosten die al wel zijn gemaakt ten behoeve van het Project ten laste van die Partij of Partijen.

#### Artikel 14. BTW

- 14.1 De BTW over alle onderdelen welke binnen de beheergrenzen van de Haarlemmermeer, Aalsmeer en Uithoorn vallen, wordt aan deze Partijen doorbelast. Partijen zijn zelf verantwoordelijk voor terugvragen van deze BTW.

#### Artikel 15. REGELING GESCHILLEN

- 15.1 Op deze overeenkomst is het Nederlands recht van toepassing;
- 15.2 Alle geschillen welke mochten ontstaan naar aanleiding van deze overeenkomst, dan wel nadere overeenkomsten die daarvan het gevolg mochten zijn, zullen worden beslecht door de bevoegde burgerlijke rechter te Haarlem.
- 15.3 Er is sprake van een geschil zodra één der Partijen dit schriftelijk aan de andere Partijen meldt. Alvorens het geschil aan de rechter wordt voorgelegd dienen Partijen hierover met

elkaar in overleg te treden teneinde te bezien of binnen een termijn van 2 maanden in der minne een oplossing voor dit geschil kan worden gevonden.

#### Artikel 16. ONVOORZIENE OMSTANDIGHEDEN.

16.1 Indien zich gedurende de looptijd van de overeenkomst onvoorziene omstandigheden voordoen welke van dien aard zijn dat van een der Partijen naar maatstaven van redelijkheid en billijkheid ongewijzigde instandhouding van de overeenkomst niet mag worden verwacht, dan treden Partijen hieromtrent in overleg en regelen de daaruit voortvloeiende consequenties.

#### Artikel 17. WIJZIGINGEN

17.1 Deze overeenkomst kan slechts schriftelijk met instemming van de stuurgroep HOVASZ worden gewijzigd of aangevuld onder voorbehoud van goedkeuring door de bevoegde organen van iedere Partij.

17.2 Wijzigingen zullen als addendum aan de overeenkomst worden gehecht.

#### Artikel 18. INWERKINGTREDING EN LOOPTIJD

18.1 Deze overeenkomst treedt in werking met ingang van de dag van laatste ondertekening en eindigt als alle financiële verplichtingen die samenhangen met het project zijn afgewikkeld..

#### ARTIKEL 19. BIJLAGEN

De volgende bijlagen maken onlosmakelijk deel uit van deze overeenkomst:

1. Ontwerp en raming
2. Beschrijving van de scope
3. Kostenverdelingsprincipes HOVASZ
4. Planning
5. Overdrachtdossier op hoofdlijnen
6. Taakverdeling beheer en onderhoud fietstunnel Legmeerdijk (N231)

Aldus opgemaakt en in vijfvoud ondertekend te *plaats* op *datum*,

Voor de provincie Noord-Holland

Voor de gemeente Aalsmeer

De commissaris van de Koning  
in de provincie Noord-Holland,  
namens deze,

Gedeputeerde E. Post

De burgemeester van de gemeente  
Aalsmeer,  
namens deze,

Wethouder J. Kluis

Voor de gemeente Haarlemmermeer

Voor de gemeente Uithoorn

De burgemeester van de gemeente  
Haarlemmermeer,  
Namens deze,

Wethouder D. Reneman

De burgemeester van de gemeente  
Uithoorn,  
Namens deze,

Wethouder M. Polak

De voorzitter van de Stadsregio Amsterdam,  
Namens deze,

De portefeuillehouder P. Litjens

## Bijlage 1      Ontwerp en raming

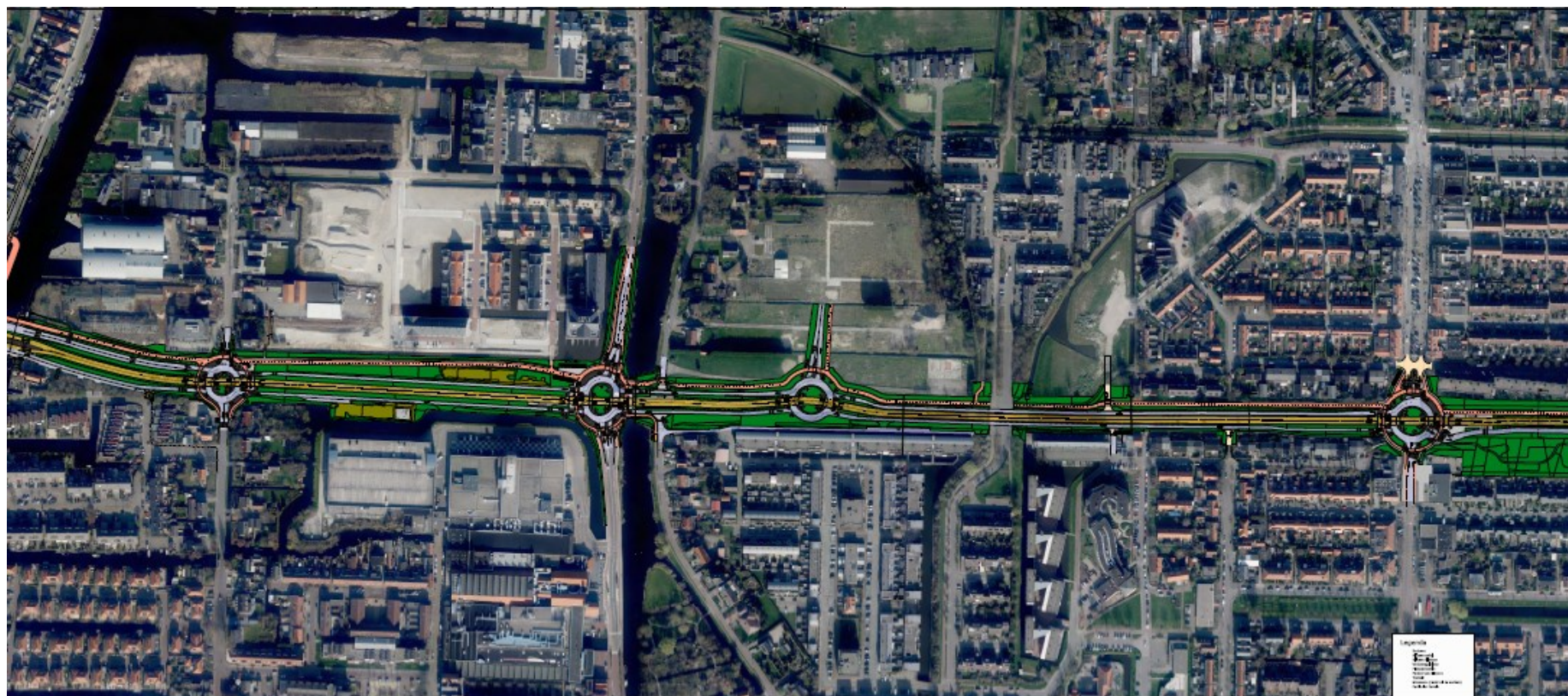
### Kostenraming Deelproject Aalsmeer

Projectonderdeel	Totaal	auto	bus	fiets
Rotonde Dorpsstraat	€ 473.481	€ 236.741	€ 189.392	€ 47.348
Rotonde VanCleeffkade	€ 417.303	€ 208.652	€ 166.921	€ 41.730
Aansluiting Stommeerkade	€ 133.208	€ 66.604	€ 53.283	€ 13.321
Rotonde Noordvork	€ 252.114	€ 126.057	€ 100.846	€ 25.211
Rotonde Ophelialaan	€ 481.500	€ 240.750	€ 192.600	€ 48.150
Aansluiting Mensinglaan	€ 265.599	€ 132.800	€ 106.240	€ 26.560
Rotonde Zwarteweg	€ 1.171.843	€ 585.922	€ 468.737	€ 117.184
Kruising Legmeerdijk	€ 1.633.507	€ 816.754	€ 653.403	€ 163.351
Wegdeel Zwarteweg - Legmeerdijk	€ 377.739	€ 188.870	€ 188.870	
Wegvak Brug - Poelweg	€ 7.051.667	€ 2.432.825	€ 3.561.092	€ 1.057.750
Deelraming Busstation	€ 939.491		€ 939.491	
Deelraming Duikers	€ 261.453	€ 261.453		
Deelraming Geluidsschermen	€ 393.333	€ 196.667	€ 196.667	
Deelraming Kabels en Leidingen	€ 451.622	€ 135.486		€ 316.135
Deelraming Overige onderdelen	€ 566.707	€ 283.354	€ 283.354	
Deelraming Verkeersmaatregelen	€ 518.434	€ 259.217	€ 207.374	€ 51.843
Deelraming VRI's	€ 357.844		€ 357.844	
Deelraming Tunnelvariant 1	€ 5.728.899			€ 5.728.899
Projectkosten exclusief BTW	€ 21.475.744	€ 6.172.149	€ 7.666.112	€ 7.637.483

## Kostenraming Deelproject Knooppunt Schiphol Zuid

Projectonderdeel	Totaal	auto	bus	fiets
Busbaan, bushaltes/abri's en voetpaden langs de Kruisweg (west-oost)	€ 818.864		€ 818.864	
Busbaan, bushaltes/abri's, K&R en voetpaden langs de Fokkerweg (noord-zuid)	€ 646.759		€ 646.759	
Droogloop tussen de halteparen langs de Kruisweg en langs de Fokkerweg	€ 496.391		€ 496.391	
Fietspad langs de Kruisweg (west-oost)	€ 111.108			€ 111.108
Fietspad langs de Fokkerweg (noord-zuid)	€ 670.841			€ 670.841
Fietsbrug onder de Aalsmeerderbrug	€ 1.416.618		€ 708.309	€ 708.309
Autoweg Kruisweg (west-oost)	€ 2.074.030	€ 1.037.015	€ 1.037.015	
Autoweg Fokkerweg (noord-zuid)	€ 921.075	€ 460.537	€ 460.537	
a. Kruising Beechavenue/Fokkerweg	€ 148.918	€ 74.459	€ 74.459	
b. Kruising Kruisweg/Fokkerweg	€ 397.113	€ 198.557	€ 198.557	
c. Kruising Kruisweg/Aalsmeerderdijk	€ 399.347	€ 199.673	€ 199.673	
Projectkosten exclusief BTW	€ 8.101.063	€ 1.970.241	€ 4.640.564	€ 1.490.258

# Ontwerp deelproject Aalsmeer (1)



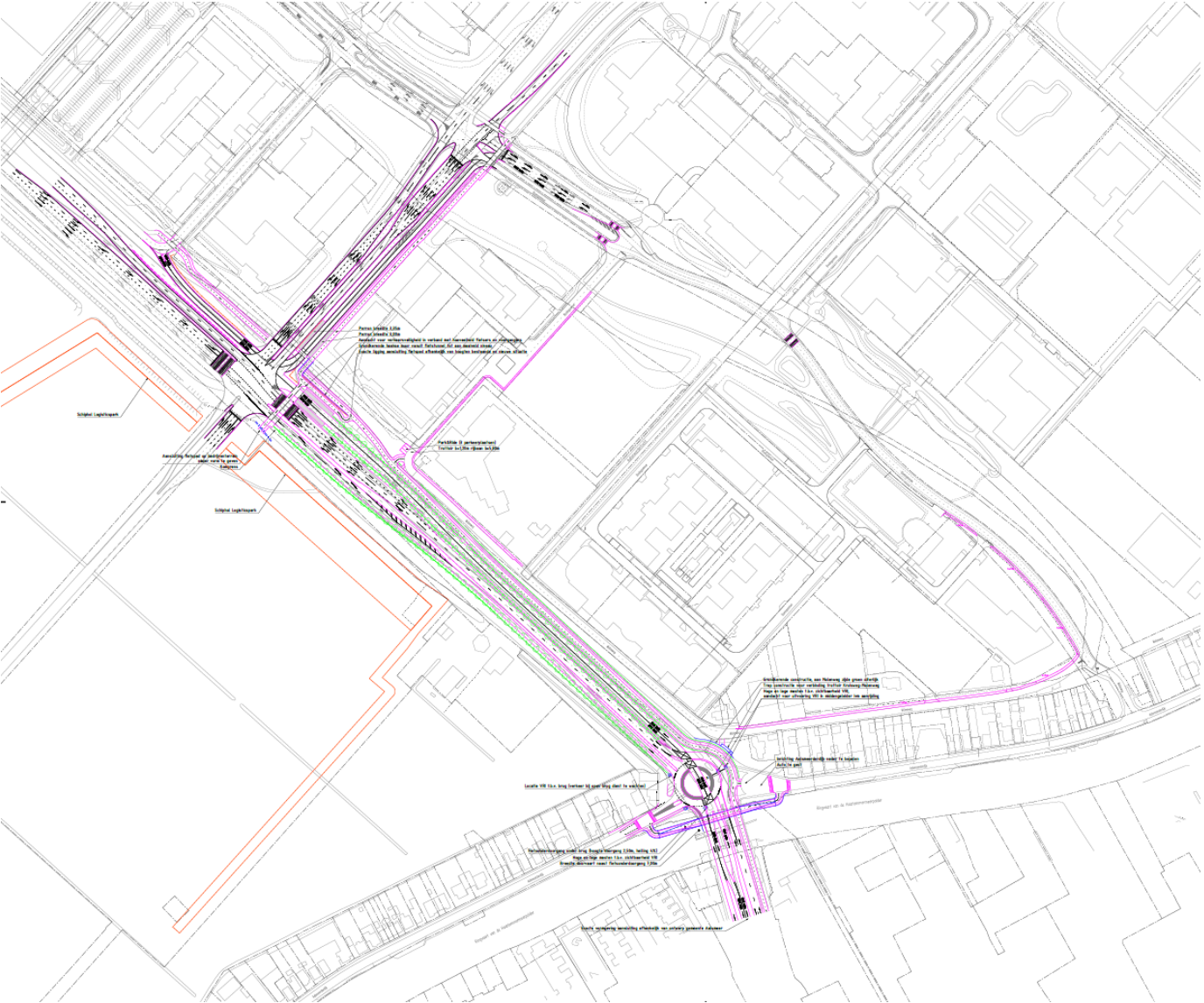
Ontwerp deelproject Aalsmeer (2)



Ontwerp deelproject Aalsmeer (3)



# Ontwerp deelproject Knooppunt Schiphol Zuid



## Bijlage 2 Beschrijving van de Scope

### Hoogwaardige Openbaarvervoer Verbinding Aalsmeer Schiphol Zuid (HOVASZ)

#### 1. Algemeen.

De Hoogwaardige Openbaar Verbinding (HOV) Aalsmeer tot en met Schiphol Zuid omvat de herinrichting van de voormalige provinciale weg N201 (thans de N196) in Aalsmeer, deels in Uithoorn en deels in Haarlemmermeer. Door de aanleg van een vrijliggende busbaan op het tracé moet ook de omliggende infrastructuur: wegen, fietspaden en voetpaden worden aangepast. De inrichting van de HOV Aalsmeer en Schiphol Zuid sluit naadloos aan bij de herinrichting van de N196 in de gemeente Haarlemmermeer. Op dit tracé zal eveneens een vrijliggende busbaan gerealiseerd worden, waarbij nabij de kruisingen van de N196 met de Fokkerweg en met de Zwarteweg knooppunten met de zullen worden gerealiseerd waar overstapt kan worden op andere (H)OV lijnen.

#### 2. Ontwerp.

Grenzen:	<p><b>West:</b> kruising van de Fokkerweg met de N196 en kruising Fokkerweg met de Beechavenue in Haarlemmermeer;</p> <p><b>Oost:</b> kruising van de Poelweg met de N196/Koningin Maximalaan in de gemeente Uithoorn;</p> <p><b>Noord:</b> noordelijke perceelgrenzen van het eigendom van de provincie Noord-Holland;</p> <p><b>Zuid:</b> zuidelijke perceelgrenzen van het eigendom van de provincie Noord-Holland.</p> <p><b>Uitzondering op bovengenoemde begrenzing:</b></p> <ul style="list-style-type: none"><li>• Op- en afritten en het tankstation (Burgemeester Kasteleinweg 3) aan de zuidzijde tussen de kruising met de Dorpsstraat en Van Cleeffkade in Aalsmeer;</li><li>• Op- en afritten en het tankstation (Burgemeester Kasteleinweg 4) aan de noordzijde tussen de kruising met de Dorpsstraat en de Oosteinderweg in Aalsmeer;</li><li>• Inrit naar bedrijf (Fertiplant, Burgemeester Kasteleinweg 5);</li><li>• Het zuidelijke wegvak van 2 rijbanen van de Burgemeester tussen de Mensinglaan en Zwarteweg behoren tot het plangebied van de gebiedsontwikkeling Zwarteweg en vallen buiten werkgrenzen; De werkgrenzen bij de kruisingen in Aalsmeer, Haarlemmermeer en Uithoorn zijn volgens de ontwerptekeningen</li></ul>
Kenmerken:	De wegen en de busbaan tussen de gemeentegrens bij de Aalsmeerderbrug tot en met het busstation nabij de kruising Zwarteweg zijn gelegen binnen de bebouwde kom.

- De wegen en de busbaan tussen het busstation nabij de kruising Zwarteweg tot aan de kruising met de Poelweg in Uithoorn zijn gelegen buiten de bebouwde kom.
- De wegen en busbaan tussen de gemeentegrens bij de Aalsmeerderbrug en de Fokkerweg zijn gelegen binnen/buiten de bebouwde kom.
- De wegen en de busbaan tussen de kruising Fokkerweg met de Beechavenue en de Fokkerweg met de N196 zijn gelegen binnen de bebouwde kom.
- De toegestane maximum snelheid voor de wegen en de vrijliggende busbaan buiten de bebouwde kom is 80 km/uur.
- De toegestane maximum snelheid op de vrijliggende busbaan binnen de bebouwde kom is 50 km/uur.

De volgende wegvakken langs de vrijliggende busbaan zijn gebiedsontsluitingswegen met een maximum snelheid van 50 km/uur:

- Wegvak tussen de Aalsmeerderbrug en de Nieuwe Aalsmeerderlaan;
- Wegvak tussen de Nieuwe Aalsmeerderlaan en de Ophelialaan;
- Wegvak tussen de Zwarteweg en de Legmeerdijk (N231);
- Wegvak tussen Aalsmeerderbrug en de Fokkerweg
- Wegvak tussen Beechavenue en N196

De volgende wegvakken langs de vrijliggende busbaan zijn erftoegangswegen met een maximum snelheid van 30 km/uur:

- Wegvak tussen de Ophelialaan en de Mensinglaan;
- Wegvak tussen de Mensinglaan en Zwarteweg (Witteweg)

Ter hoogte van de kruising van de N231 met de Burgemeester Kasteleinweg geldt een maximum snelheid van 50 km/uur.

Randvoorwaarden:

- De inrichting van de vrijliggende busbaan en bermen voldoet aan de ERBI van de provincie Noord-Holland en richtlijnen voor de kwaliteit R-net;
- De inrichting van wegen, fiets en voetpaden en bermen voldoet in Aalsmeer aan de LIOR Aalsmeer;
- De inrichting van wegen, fiets en voetpaden en bermen voldoet in Uithoorn aan de LIOR Uithoorn;
- De inrichting van wegen, fiets en voetpaden en bermen voldoet in Haarlemmermeer aan de DIOR Haarlemmermeer;
- De kunstwerken Aalsmeerderbrug, de vaarduiker bij het Stommeerweegje en het voormalig spoorweg viaduct blijven ongewijzigd. Wel wordt onder het kunstwerk Aalsmeerderbrug een fietsbrug aangelegd.
- De duiker onder de Pudongweg wordt verlengd.

	<ul style="list-style-type: none"> <li>• De duikers onder de huidige wegconstructie nabij de Spoorlaan en Gloxiniastraat en Violenweg worden vervangen;</li> <li>• Tijdens de uitvoering van werkzaamheden zijn de volgende locaties ontsloten vanaf de Burgemeester Kasteleinweg altijd bereikbaar: bouwplan Polderzoom 1<sup>e</sup> fase, bouwplan Laurierhof, tankstation noordzijde: Burgemeester Kasteleinweg 4, bedrijf aan de Burgemeester Kasteleinweg 5, nieuwe sportpark in het Hornmeerpark te Aalsmeer;</li> <li>• De Van Cleeffkade en de Dorpsstraat kunnen nooit gelijktijdig voor verkeer worden afgesloten;</li> <li>• De Dorpsstraat en de Oosteinderweg kunnen nooit gelijktijdig voor verkeer worden afgesloten;</li> <li>• De kruisingen Fokkerweg met de Beechavenue en de Fokkerweg met de N196 kunnen nooit gelijktijdig voor verkeer worden afgesloten;</li> <li>• De kruisingen Fokkerweg met de Beechavenue en de Aalsmeerderbrug met de N196 kunnen nooit gelijktijdig voor verkeer worden afgesloten;</li> <li>• De kruisingen Fokkerweg met de N196 en de Aalsmeerderbrug met de N196 kunnen nooit gelijktijdig voor verkeer worden afgesloten;</li> <li>• De vrijliggende busbaan moet geschikt voor gebruik door nood- en hulpdiensten;</li> <li>• De vrijliggende busbaan in Aalsmeer functioneert na oplevering als calamiteitenroute voor de Waterwolftunnel (N201). Deze functie heeft de Burgemeester Kasteleinweg niet tijdens de uitvoering van de werkzaamheden.</li> </ul>
Bijzonderheden:	<ul style="list-style-type: none"> <li>• Bij de kruising Fokkerweg/N196 worden 2 R-net halteparen aangelegd met 50 stallingsplaatsen voor fietsen en een reservering voor nog eens 50 plaatsen;</li> <li>• Bij de kruising met de Van Cleeffkade/Oosteinderweg wordt een R-net haltepaar aangelegd, inclusief 50 fietsstallingsplaatsen;</li> <li>• Bij de kruising met de Ophelialaan wordt een R-net haltepaar aangelegd, inclusief 20 fietsstallingsplaatsen.</li> <li>• Nabij de kruising met de Zwarteweg wordt een busstation aangelegd. Het busstation wordt voorzien van 100 fietsstallingsplaatsen;</li> <li>• De noordelijke tak van de fietsonderdoorgang Aalsmeerderbrug dient modulair aangelegd te worden opdat deze in en uit gehesen kan worden indien dat noodzakelijk is door de te waterlating van jachten bij Gouwerok;</li> </ul>
Kruisingen:	<p><u>Fokkerweg/ N196</u>  Geregelde voorrangskruising met busprioriteit binnen de bebouwde kom; busbaan N196 in noordligging, busbaan Fokkerweg in oostligging;</p> <p><u>Fokkerweg/ Beechavenue</u></p>

Geregelde voorrangskruising met busprioriteit binnen de bebouwde kom; busbaan Fokkerweg in oostligging;

Aalsmeerderbrug/ N196

Rotonde met oversteek busbaan van middenligging naar noordligging en prioriteit middels verkeersregelininstallaties. Langzaam verkeer kruist ongelijkvloers onder de Aalsmeerderbrug;

Dorpsstraat

Rotonde binnen de bebouwde kom met middenligging busbaan en prioriteit middels verkeersregelininstallaties;

Van Cleeffkade/Oosteinderweg

Rotonde binnen de bebouwde kom met middenligging busbaan en prioriteit geregeld met verkeersregelininstallaties;

Nieuwe Aalsmeerderlaan

Rotonde binnen de bebouwde kom met middenligging busbaan en prioriteit geregeld met verkeersregelininstallaties

Ophelialaan

Rotonde binnen de bebouwde kom met middenligging busbaan en prioriteit geregeld met verkeersregelininstallaties;

Mensinglaan

Voorrangskruising binnen de bebouwde en de kruising met de vrijliggende busbaan geregeld met verkeersregelininstallaties;

Zwarteweg

Rotonde binnen de bebouwde kom; bus rijdt mee op de rotonde

Legmeerdijk

Geregelde voorrangskruising buiten de bebouwde kom met busprioriteit en in oost-west richting met snelheidsreductie (50 km/uur); busbaan in noordelijke ligging het fietspad langs de Burgemeester Kasteleinweg (richting oost-west) kruist de Legmeerdijk (N231) ongelijkvloers middels een tunnel. Rond de tunnel worden kanteldijken met een hoogte conform de keur aangelegd.

	<p><u>Poelweg</u>  Vorrangskruising buiten de bebouwde kom, geregeld met verkeersregelininstallaties</p>
<p>Indeling  wegvakken:</p>	<p><u>001: Fokkerweg - Aalsmeerderbrug</u>  Vrijliggende busbaan in noordligging, 1 rijbaan Aalsmeer in, afgestreept na de kruising met de Fokkerweg van 2 naar 1 (west naar oost), vrijliggend fietspad noordzijde, voetpad noordzijde</p> <p>002: Beechavenue – N196  Vrijliggende busbaan in oostligging, 2 rijbanen in noordelijke en 2 rijbanen in zuidelijke richting, vrijliggend fietspad oostzijde, voetpad oostzijde;</p> <p><u>901: Aalsmeerderbrug-Dorpsstraat</u>  vrijliggende busbaan centraal, 1 rijbaan Aalsmeer in (van west naar oost), 2 rijbanen Aalsmeer uit (van oost naar west), vrijliggend fietspad dubbelzijdig, voetpad (zuidzijde);</p> <p><u>903: Dorpsstraat-Van Cleeffkade</u>  vrijliggende busbaan centraal, 1 rijbaan Aalsmeer in (van west naar oost), 1 rijbaan Aalsmeer uit (van oost naar west), vrijliggend fietspad dubbelzijdig;</p> <p><u>905: Van Cleeffkade-Stommeerkade</u>  vrijliggende busbaan centraal, 1 rijbaan Aalsmeer in (van west naar oost), 1 rijbaan Aalsmeer uit (van oost naar west), vrijliggend fietspad dubbelzijdig, voetpad: 2x T-kruising met de Stommeerkade;</p> <p><u>906: Stommeerkade-Nieuwe Aalsmeerderlaan</u>  vrijliggende busbaan centraal, 1 rijbaan Aalsmeer in (van west naar oost), 1 rijbaan Aalsmeer uit (van oost naar west), vrijliggend fietspad dubbelzijdig, voetpad</p> <p><u>908/909/910: Nieuwe Aalsmeerderlaan-Ophelialaan</u>  vrijliggende busbaan centraal, 1 rijbaan (van west naar oost), 1 rijbaan (van oost naar west), vrijliggend fietspad dubbelzijdig, voetpad, T-kruisingen met Spoorlaan, Fuchsialaan</p>

	<p><u>912: Ophelialaan-Mensinglaan</u> vrijliggende busbaan centraal, weg in 2 richtingen: 2 rijbanen aan de zuidzijde busbaan, vrijliggend fietspad dubbelzijdig aan de noordzijde busbaan, voetpad,</p> <p><u>914: Mensinglaan-Zwartweg</u> vrijliggende busbaan centraal, weg in 2 richtingen 2 rijbaan aan de noordzijde busbaan, vrijliggend fietspad dubbelzijdig aan de zuidzijde busbaan, voetpad,</p> <p><u>918-919: Zwarteweg-Legmeerdijk</u> vrijliggende busbaan centraal, weg in 2 richtingen: 2 rijbanen aan de zuidzijde busbaan, vrijliggend fietspad dubbelzijdig aan de noordzijde busbaan;</p> <p><u>921-922: Legmeerdijk-Poelweg</u> vrijliggende busbaan centraal, weg in 2 richtingen: 2 rijbanen aan de zuidzijde busbaan, vrijliggend fietspad dubbelzijdig aan de noordzijde busbaan, voetpad,</p>
Bijkomende zaken:	<ul style="list-style-type: none"> <li>• Bij de woningen Azaleastraat nr. 1 t/m 41 oneven), Geraniumstraat nr. 12 t/m 42, Violenweg nr. 12 t/m 36, Gloxiniestraat 1 t/m 25 worden de huidige geluidschermen verwijderd en worden nieuwe geluidwerende voorzieningen getroffen waarmee wordt voldaan de Wetgeluidhinder;</li> <li>• Aansluiting van alle Verkeersregelininstallaties op kruisingen worden verbonden met Verkeerscentrale Hoofddorp, met uitzondering van de installatie op de kruising Fokkerweg/Boeingavenue</li> </ul>
Mitigerende maatregelen:	<ul style="list-style-type: none"> <li>• Naast de vaarduiker bij het Stommeerweegje wordt een Eco-duiker voor faunapassage gerealiseerd;</li> <li>• Het plan wordt landschappelijk ingepast. Het beoogde beeld in Aalsmeer en Haarlemmermeer is een lommerrijke bomenlaan;</li> </ul>

### 3. Opmerkingen over het ontwerp

Aandachtspunten:	<ul style="list-style-type: none"><li>• De aansluiting van lokale wegen op de Burgemeester Kasteleinweg zoals de Spoorlaan, de Stommeerkade, de Fuchsialaan en Hadleystraat;</li><li>• Het tankstation gevestigd aan de Burgemeester Kasteleinweg 3 zal worden gesloten bij de start van de werkzaamheden;</li><li>• Afstemming met twee hoogheemraadschappen (Amstel, Gooi en Vecht en Rijnland) over de fietstunnel onder een waterkering (Legmeerdijk) op grens van de beheergebieden van beide hoogheemraadschappen;</li><li>• Afstemming met hoogheemraadschap Rijnland over de fietsonderdoorgang bij de Aalsmeerderbrug;</li><li>• Afstemming met werkzaamheden in de regio;</li><li>• Bereikbaarheid en bevoorrading van het Winkelgebied Aalsmeer Centrum;</li><li>• Bereikbaarheid en bevoorrading van het Winkelgebied Ophelialaan;</li><li>• Bereikbaarheid en uitrukroute van de brandweer Amsterdam Amstelland;</li><li>• Bereikbaarheid Crown TV-studios;</li><li>• Bereikbaarheid FloraHolland;</li><li>• Beschikbaarheid OV routes tijdens de bouw;</li><li>• Bereikbaarheid woningen e.d. Aalsmeerdijk;</li><li>• Bereikbaarheid bedrijventerrein Schiphol Rijk en Schiphol Logistics Park.</li></ul>
Knelpunten/risico's:	<ul style="list-style-type: none"><li>• Nutsvoorzieningen bij de fietstunnel</li><li>• Verontreinigingen in de bodem die zich tijdens de bouw openbaren</li><li>• Verontreinigingen in te verwijderen verhardingen en funderingsconstructies</li><li>• Eventueel verleggen komgrens in de Haarlemmermeer</li><li>• Beperkingen in de uitvoering vanwege zware transportleidingen</li><li>• Maatregelen voor naastliggende bebouwing</li><li>• Vergunningprocedure voor de fietstunnel onder N231</li><li>• Vormgeving van de fietsonderdoorgang onder de Aalsmeerderbrug</li><li>• Besluitvorming binnen de gemeenten Haarlemmermeer, Aalsmeer en gemeente Uithoorn</li><li>• Grondverwerving ten behoeve van fietspad langs de Fokkerweg tussen de N196 en Boeingavenue</li></ul>

### Bijlage 3 Kostenverdelingsprincipes HOVASZ

De volgende algemene principes gehanteerd:

1. De busbaan inclusief de haltes komen volledig voor rekening van de Stadsregio (95%) en de provincie (5%).
2. De busbaan en haltes langs de Fokkerweg komen voor rekening van de Stadsregio (95%) en de gemeente Haarlemmermeer (5%)
3. De reconstructie van de kruisingen en wegvakken zijn voor 50% toegerekend aan de busbaan en voor 50% aan de weg.  
Voor de busbaan gelden de gebruikelijke percentages, dus  $0,5 \cdot 95\%$  (SRA) en  $0,5 \cdot 5\%$  (PNH).  
Voor de kruisingen is voor de verdeling van de kosten (na aftrek 50% busbaan) uitgegaan van de verhouding van de intensiteiten op de kruispuntenarmen en toegerekend aan de betreffende wegbeheerder.
4. Fietspad langs de N196 (wordt breder) voor rekening van de Stadsregio (70%) en de provincie (30%); fietspad langs de Fokkerweg voor rekening van de Stadsregio (70%) en de gemeente (30%); het fietspad in Uithoorn (langs de Koningin Maximalaan) moet worden verlegd vanwege de busbaan, deze kosten zijn dan toegerekend aan de busbaan;
5. De Fietsbrug onder de Aalsmeerderbrug komt ten goede aan de verbetering van het fietsnetwerk (50%) en is ook een gevolg van de aanleg van de busbaan (50%). OV-belang en fietsbelang: Stadsregio ( $0,5 \cdot 95\% + 0,5 \cdot 70\%$ ), provincie (8,75%) en gemeente (8,75%).
6. De fietstunnel Legmeerdijk is geen onderdeel van het HOV-project, maar is wel onderdeel van een regionale fietsverbinding, die is aangewezen als snelfietsroute. De Stadsregio geeft 70% subsidie. De provincie staat garant voor 15% (wegbeheerder Legmeerdijk) en de gemeente Aalsmeer en Uithoorn elk voor 7,5%.
7. De kruising N196/Aalsmeerderdijk, vormgegeven als rotonde is goed voor de doorstroming van het netwerk, maar is vooral ook een verkeersveiliger oplossing dan een regulier kruispunt. Er is dus naast een OV-belang (50%), ook een belang vanuit verkeersveiligheid (50%). Samen met de verdeling over beide wegbeheerders geeft dit het volgende beeld:
8. Kruising Kruisweg/Aalsmeerderdijk: Stadsregio ( $72,5\% ((95\%+50\%)/2)$ ), provincie (24,5%), gemeente (3%).

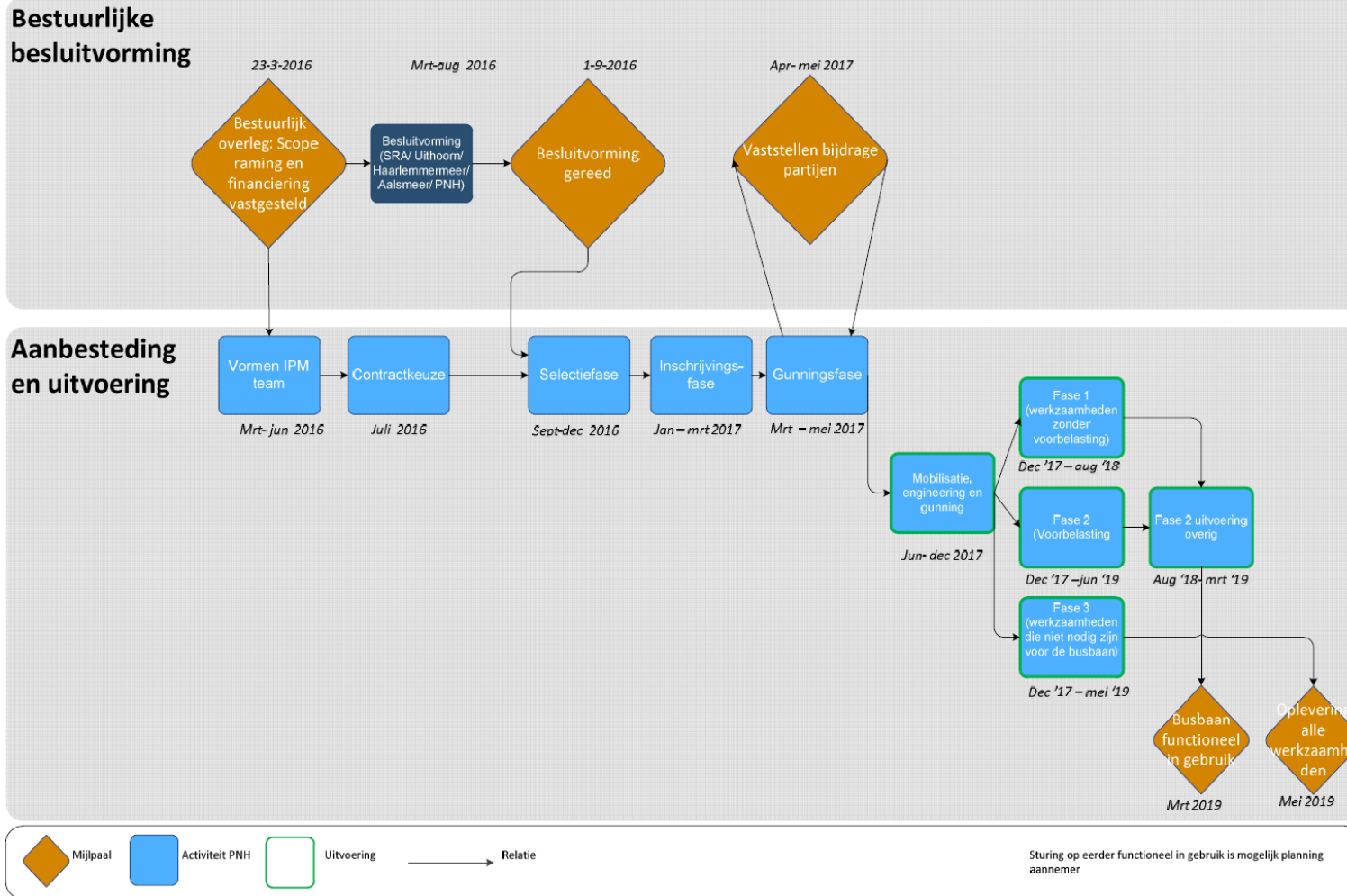
Deze principes zijn toegepast op de raming, waarbij de Stadsregio heeft aangegeven dat vanwege de in het voortraject geschepte verwachtingen een hogere bijdrage van de Stadsregio voor het gedeelte Aalsmeerderbrug-Fokkerweg te rechtvaardigen is. De bijdrage van de gemeente Haarlemmermeer en van de provincie Noord-Holland is daarmee lager dan uit de berekening volgens de bovenstaande principes volgt.

Tevens heeft de gemeente Uithoorn aangegeven maximaal € 200.000,- beschikbaar te kunnen stellen in plaats van de gevraagde € 677.000,-. Het verschil (€ 477.000) zal als taakstelling worden meegegeven in de aanbesteding.

De raming is inclusief kosten voorbereiding, administratie en toezicht (VAT) en inclusief risico-reservering

Organisatie	Bijdrage	%	Conform %
Stadsregio Amsterdam	€ 20.573.000	69,6%	71,2%
Aalsmeer	€ 4.624.000	15,6%	16,0%
Provincie Noord-Holland	€ 2.892.000	9,8%	10,0%
Haarlemmermeer	€ 810.000	2,7%	2,8%
Uithoorn (berekend)	€ 677.000	2,3%	----
Uithoorn (taakstellend)	€ 200.000		
<b>Totaal raming</b>	<b>€ 29.576.000</b>	<b>100%</b>	<b>100%</b>
<b>Totaal taakstelling</b>	<b>€ 29.099.000</b>		

*Tabel 1: Bijdragen en procentuele verdeling*



Bijlage 5

Overdrachtdossier Planuitwerkingsfase Knooppunt Schiphol Zuid naar Realisatiefase							
dd:	18-mei-16						
Versie:	5.0						
Auteurs:	Stadsregio Amsterdam						

GROEP	PRODUCT	SOORT DOCUMENT	VERSIE	STATUS	WIE LEVERT OP?	PLANNING	VRAGEN/ OPMERKINGEN
<b>Ontwerpen</b>							
1	Projectgrenzen, eigendomsgrenzen en Scope beschrijving	WORD, vormt onderdeel van de ontwerpnota	BD7121-101-100 / Ontwerpnota	Deels afgerond	RHDHV	jul-16	
2	Inventarisatie grondeigendommen	PDF, vormt onderdeel van de ontwerpnota	BD7121-101-100 / Ontwerpnota	Afgerond	RHDHV	nvt	
3	Bepalen noodzaak grondvererving	PDF, vormt onderdeel van de ontwerpnota	BD7121-101-100 / Ontwerpnota	Afgerond	RHDHV	nvt	
4	Grondverweringsplan	PDF, vormt onderdeel van de SOK	BD7121_Knooppunt Schiphol Zuid_Definitieve Verervingstekening	Afgerond	SRA/ Prov NH	nvt	Plan tot grondvererving is in werking getreden met het verzoek aan de gemeente om de kadastrale eigenaren te achterhalen. Vervolgens zal een gesprek gepland worden en zal een voorstel tot aankoop door de gemeente gedaan worden.
5	Randvoorwaarden ontwerpuitgangspunten (beschrijving vh ontwerp inc toetsing aan ontwerprijlijnen zoals ERBI, DIOR, en Productformule R-net, ed.)	WORD, vormt onderdeel van de ontwerpnota & KES	4.1 KES KSZ mei 2016	Na aanleiding van BVA rapportage zullen ontwerpen def worden	RHDHV	nvt	In KES zitten de randvoorwaarden opgenomen tav het DO dat de aannemer dient uit te werken.
6	VO+/ Referentieontwerp	Autocad	BD7121-101-100 / SO-17	Na aanleiding van BVA rapportage zullen ontwerpen def worden	RHDHV	nvt	
7	Dwars- en lengte profielen	PDF	BD7121-101-100 / SO-20	Na aanleiding van BVA rapportage zullen ontwerpen def worden	RHDHV	nvt	
<b>Onderzoeken</b>							
1	Flora & Fauna	PDF	BD7121_R001_C1.0_Quickscan Flora & Fauna	Afgerond	RHDHV	nvt	Geen noodzaak tot verder onderzoek, wel rekening houden met Bittervoorn tijdens werk in waterbuffers.
2	Archeologie	PDF	BD7121_Ext01_C1.0 Archeologie onderzoek	Afgerond	RHDHV	nvt	Geen noodzaak tot verder onderzoek
3	NGE	PDF	BD7121_Ext02_C1.0_NGE onderzoek	Afgerond	RHDHV	nvt	Geen noodzaak tot verder onderzoek
4	Bodemkundig & Waterhuishoudkundig onderzoek	PDF	BD7121_N001_C1.0_Notitie Waterhuishouding BD7121_N003_C1.0_Inventariserend bodemonderzoek	Afgerond	RHDHV	nvt	Er is geen waterhuishoudkundig onderzoek gedaan aangezien er geen wijzigingen voorzien zijn in het watersysteem.
5	K&L inc KLIC melding en verleggingsplan	PDF	BD7121-101-100- K&L3e C2.0-bl001	Afgerond	RHDHV	nvt	RHDHV heeft alle K&L in beeld gebracht en daarover een advies geschreven. In Bijlage 1 zijn de beschrijvingen van de K&L rondom de rotonde Aalsmeerderbrug en langs de Kruisweg weggelaten. Oscar stuurt binnenkort een nieuwe bijlage 1 op.
6	Akoestisch onderzoek	PDF	BD7121-102-100/ Akoestisch onderzoek	Afgerond	RHDHV	nvt	Geen noodzaak tot verder onderzoek
7	VRI Toets	PDF	BD7121-102-100/Simulatiestudie	Afgerond	RHDHV	nvt	Er is een uitgebreide simulatie geweest. Gerard heeft aangegeven dd 15 juni dat de Simulatie voldoende is om aan te tonen dat een VRI goed functioneert.
<b>Planologische procedures</b>							
1	Vergunningenscan (Bplan, KEUR, Verkeersbesluiten, ed.)	WORD	BD7121_N002_C1.0_Vergunningenscan	Afgerond	RHDHV	nvt	Alleen voor het verwerven van grond tbv het fietspad Fokkerweg, als dat niet minnelijk kan, zal het bestemmingsplan aangepast moeten worden.
<b>Financien</b>							
1	Kostenraming	SSK raming	BD7121-100-100 /kostenraming	Afgerond	RHDHV	nvt	
2	Uitgangspuntennotitie vd kostenraming	WORD	BD7121-100-100 /uitgangspunten notitie kostenraming	Afgerond	RHDHV	nvt	Notitie is nog op basis van vorige raming.
3	Kostenverdeling tussen overheden inc voorwaarden vd bijdragen	PDF	160316 Definitieve kostenraming en Kostenverdeling tbv BO 23 maart	Afgerond	SRA	nvt	In het BO van 23 maart is de definitieve verdeling van de kosten vastgelegd.
<b>Stakeholders</b>							
1	Stakeholderanalyse & Communicatieplan	PDF	Communicatieplan	Afgerond	SRA	nvt	
2	Bewonersavond over SO en voortgang	nvt	gehouden 17 sept 2015	Afgerond	SRA	nvt	Gehouden op 17 september 2015
3	Reactie nota tav ingekomen reacties omgeving	PDF	160518 Reactie nota	Afgerond	SRA	jul-16	
4	Beeldkwaliteitsplan vh ontwerp vd haltes en omgeving (vormt later onderdeel KES).	PDF	RUB KSZ 16-02-2016	Afgerond	H'meer	jul-16	
5	Opstellen KES & KWS vd omgeving en betrokken overheden (SRA, H'meer, A'meer, HH Rijnland).	PDF	4.1 KES KSZ mei 2016	Afgerond	SRA	jul-16	De KES is bijna afgerond.
<b>Risico's</b>							
1	Risico analyse matrix inc beheersmaatregelen	EXCEL	1.0 Risicodossier KSZ	Afgerond	SRA/ RHDHV	nvt	Is op basis van huidige VO
2	Top 20 risico's afprijzen	EXCEL	5.0 Afprijzing risicodossier HOVASZ gericht op Realisatiefase	Afgerond	RHDHV	nvt	In update risico dossier van Balance zit een afprijzing.
<b>Algemeen</b>							
1	Probabilistische planning uitvoering	MS Projects/ WORD	1.2 MS projects planning HOVASZ	Afgerond	Balance	nvt	

Checklist Overdrachtsdossier Planuitwerkingsfase HOV Aalsmeer naar Realisatiefase door Provincie Noord Holland						
dd:	19-mei-16					
Versie:	1.0					
Auteurs:	Gemeente Aalsmeer					

GROEP	PRODUCT	SOORT DOCUMENT	WIE LEVERT OP?	PLANNING	STATUS	VRAGEN/ OPMERKINGEN
<b>Ontwerpen</b>						
1	Projectgrenzen, eigendomsgrenzen	Overeenkomst overdracht PNH-Aalsmeer, inclusief tekeningen beheersgrenzen	PNH/Aalsmeer	1-4-2016	Afgerond	
2	Projectgrenzen, eigendomsgrenzen	Overeenkomst overdracht PNH-Uithoorn, inclusief tekeningen beheersgrenzen	Uithoorn		Te leveren	
3	Schetsontwerp blad 1, blad 2, blad 3	Pdf, DWG	Aalsmeer	24-5-2016	Afgerond	
4	Scopebeschrijving	Word	Aalsmeer	8-2-2016	Afgerond	
5	Ontwerp verantwoording	Word	Aalsmeer	22-3-2016	Afgerond	
<b>Programma van eisen</b>						
1	ERBI 2010	digitaal op website provincie	PNH	nvt	Afgerond	
2	Generiek programma van eisen busbanen	Word	PNH	4-4-2014	Afgerond	
3	Eisen calamiteitenroute Waterwolfunnel	Word	PNH	29-4-2014	Afgerond	
4	Samenwerkingsovereenkomst PNH-Aalsmeer	Pdf	Aalsmeer	13-6-2013	Afgerond	
5	Raadsbesluit Aalsmeer wensbeeld	Pdf	Aalsmeer	13-3-2013	Afgerond	
6	Uitwerkingsschets Beeldkwaliteit	Pdf	Aalsmeer	13-3-2013	Afgerond	
7	Programma van eisen LIOR Aalsmeer met bijlagen	Word en pdf	Aalsmeer	27-1-2016	Afgerond	
8	Programma van eisen LIOR Uithoorn met bijlagen	Pdf	Uithoorn		Te leveren	
9	OV-visie	pdf	Aalsmeer/SRA	29-8-2014	Afgerond	
10	Ontwerp verlichting en beplanting (bomen)	Word/pdf	PNH/Aalsmeer	1-9-2016	Opstellen	
<b>Onderzoeken</b>						
1	Flora & Fauna	nog niet uitgevoerd	PNH	nvt		
2	Archeologie	niet noodzakelijk		nvt		
3	NGE	WORD	Aalsmeer	2-2-2016	Afgerond	
4	Bodemkundig & Waterhuishoudkundig onderzoek	niet uitgevoerd	PNH	nvt	1-9-2016	
5	K&L op basis van KLIC melding blad 1, blad 2, blad 3	Tekening en details in pdf	Aalsmeer	2-2-2016	Afgerond	
6	VRI analyse N231	WORD	PNH	2-2-2016	Afgerond	
7	Akoestisch onderzoek herinrichting	Rapport M+P	Aalsmeer	1-8-2016	Afgerond	Advies over de geluidschermen wordt overgenomen in ontwerp
8	Verkeersveiligheidsonderzoek	Rapport BVA	Aalsmeer	22-3-2016	Afgerond	Adviezen inzake verkeersveiligheid zijn verwerkt in het ontwerp
9	Dynamische verkeerssimulatie	Rapport DHV	Aalsmeer	25-8-2015	Afgerond	
<b>Planologische procedures</b>						
1	Scan bestemmingsplannen	pdf	Aalsmeer	24-5-2016	Afgerond	
2	Vergunningenscan (Keur HHR en AGV, Reconstructie ikv Wet Milieubeheer, Verkeersbesluiten, ed.)	nog niet uitgevoerd	Aalsmeer	1-7-2016	Te leveren	
3	Ontwerp-Veiligheids- & Gezondheidsplan status VO-fase	nog niet uitgevoerd	Aalsmeer/PNH	1-7-2016	Te leveren	
<b>Financien</b>						
1	Kostenraming	SSK raming	Aalsmeer	15-2-2016	Afgerond	
2	Overzicht wegvaknummer	pdf	Aalsmeer	8-2-2016	Afgerond	
3	Uitgangspuntennotitie vd kostenraming	WORD	Aalsmeer	8-2-2016	Afgerond	
4	Kostenverdeling principes	WORD	PNH	19-5-2016	SOK	
5	Samenwerkingsovereenkomst	WORD	PNH	19-5-2016	SOK	
6	Afspraken over tijdstip van betalingen	WORD	PNH	19-5-2016	SOK	
<b>Stakeholders</b>						
1	Communicatieplan	WORD	Aalsmeer	28-3-2013	Afgerond	
2	Verslagen 5 bijeenkomsten klankbordgroep	WORD	Aalsmeer	nvt	Afgerond	
3	Nota van verantwoording participatie	Word	Aalsmeer	22-3-2016	Afgerond	
4	Nota van inspraak procedure 2016	word	Aalsmeer	24-5-2016	Afgerond	
5	Inventarisatie K&L	WORD	Aalsmeer	1-12-2015	Afgerond	
6	Afspraken met wegbeheerders tijdelijke situatie	WORD	Aalsmeer	1-9-2016	Nader invullen	
7	Globaal BLVC volledige tracé	Scan blad 1, blad 2, blad 3	Aalsmeer	1-12-2015	Afgerond	
8	BLVC winkelcentrum Ophelialaan	Pdf	Aalsmeer	28-1-2016	Afgerond	
9	Beheer & Onderhoudsplan	Taakverdeling tunnel Legmeerdijk, Verlichting en groen	PNH/Aalsmeer	1-9-2016	Nader invullen	
10	Toetsing Provincie Noord-Holland	Word en excel	PNH	5-4-2016	Afgerond	
<b>Risico's</b>						
1	Risico analyse matrix inc beheermaatregelen	Excel rapportage van Balance	SRA/Aalsmeer	15-2-2016	Afgerond	
2	Top 20 risico's afprijzen	EXCEL	SRA/Aalsmeer	Afgerond	Afgerond	
3	Nota integrale planning en risicodossier	Pdf rapport van Balance	Aalsmeer/SRA	8-1-2016	Afgerond	
<b>Planning</b>						
1	Integrale planning	Excel	Aalsmeer/SRA	28-1-2016	afgerond	
2	Integrale planning op hoofdlijnen	pdf	Aalsmeer/SRA	28-1-2016	afgerond	
3	Integrale planning in detail	pdf (ook in MS project leverbaar)	Aalsmeer/SRA	28-1-2016	afgerond	

## Bijlage 6 Taakverdeling beheer en onderhoud fietstunnel Legmeerdijk (N231)

In onderstaande tabel is zo concreet mogelijk aangegeven waaruit het onderhoud voor de verschillende beheerders bestaat.

Omschrijving	Beheerder fietsverbinding	Eigenaar/opstalhouder tunnel
<b>Tunnel + toegangen</b>		
wanden	Reinigen	Reparatie/vervanging
dek (onderzijde)	Reinigen	Reparatie/vervanging
dek (bovenzijde)	Niet van toepassing	Reinigen/reparatie/vervanging
vloer	Reinigen	Reparatie/vervanging
slijtlaag (in de tunnel)	Reinigen/gladheidsbestrijding	Reparatie/vervanging
slijtlaag op dek	Niet van toepassing	Reinigen/reparatie/vervanging/ gladheidsbestrijding
conservering op wanden	Reiniging en graffiti verwijderen/reparatie/vervanging	Niet van toepassing
<b>Elektrische installatie</b>		
lampen	Vervanging/stroomkosten	Niet van toepassing
armaturen	Reinigen/reparatie/vervanging	Niet van toepassing
camera's	Reinigen/reparatie/stroomkosten/ Vervanging	Niet van toepassing
elektrisch gedeelte	Reparatie/opheffen storingen/vervanging	Niet van toepassing
<b>Afwatering</b>		
afvoergoten (in de tunnel)	Reinigen/ reparatie	Vervanging
gootroosters (in de tunnel)	Reinigen/reparatie	Vervanging
verzamelkolken (in de tunnel)	Reinigen/reparatie	Vervanging
verzamelkolken (op de tunnel)	Niet van toepassing	Reinigen/reparatie/vervanging
<b>Leuningwerk</b>		
staalwerk	Reinigen (inclusief graffiti)	Reparatie/vervanging
conservering	Reinigen (inclusief graffiti)	Reparatie/vervanging
<b>Diversen</b>		
dilatatievoegen	Reinigen	Reparatie/vervanging
voegovergang (in de tunnel)	Reinigen	Reparatie/vervanging
voegovergang (in rijbaan op de tunnel)	Niet van toepassing	Reinigen/reparatie/vervanging
<b>Pompkelder</b>		
pompriimte	Reinigen/reparatie	Vervanging
zandvang	Reinigen/reparatie	Vervanging

roosters/ladder	Reinigen/reparatie	Vervanging
luiken	Reinigen/reparatie	Vervanging
<b>Bemalingsinstallatie</b>		
pomp	Reinigen/reparatie/vervanging	Niet van toepassing
leidingen	Reinigen/reparatie/vervanging	Niet van toepassing
automatische schakelingen	Instellen/reparatie/vervanging	Niet van toepassing
elektrisch gedeelte	Reinigen/reparatie/ vervanging/ stroomkosten	Niet van toepassing