

**ONDERWERP**

Onderzoek plan m.e.r.-plicht omgevingsvisie Valkenburg aan de Geul

**PROJECTNUMMER**

C05022.214170

**DATUM**

1 december 2020

**ONZE REFERENTIE**

D10013834:20

**VAN**

Frans Dotinga, Sandra Kemps

**AAN**

Laura Consten

---

## 0. Inleiding

De gemeente Valkenburg aan de Geul stelt een omgevingsvisie op voor haar grondgebied. Een omgevingsvisie is een strategische visie voor de lange termijn voor de gehele fysieke leefomgeving. De Omgevingsvisie heeft betrekking op alle terreinen van de leefomgeving. Een omgevingsvisie gaat in op de samenhang tussen ruimte, water, milieu, natuur, landschap, verkeer en vervoer, infrastructuur en cultureel erfgoed.

De vraag is gerezen of voor de omgevingsvisie Valkenburg aan de Geul een planMER noodzakelijk is. Bijvoorbeeld doordat er kaderstellende uitspraken in staan voor later m.e.r.-(beoordelings)plichtige plannen of projecten, van waaruit een wettelijke plan m.e.r.-plicht voortkomt. Of omdat een planMER toegevoegde waarde zou kunnen hebben in het ontwikkelproces voor de omgevingsvisie.

Deze memo geeft (1) ten eerste een analyse of vanuit wet- en regelgeving plan m.e.r.-plicht ontstaat. Ten tweede gaat deze memo in op (2) de mogelijke meerwaarde van een planMER voor de ontwikkeling van de omgevingsvisie. Tot slot volgt (3) de conclusie en advies.

We weten nog niet wat er in de omgevingsvisie gaat landen. Er is daarom gebruik gemaakt van de Beleidsinventarisatie omgevingsvisie Valkenburg aan de Geul, de Kadernota 2020, het Programma Ruimtelijk domein en beleidsdocumenten die soms fysieke ontwikkelingen beschrijven die naar verwachting in de omgevingsvisie behandeld zullen worden. Verder is gebruik gemaakt van via internet beschikbare informatie.

## 1. Wet- en regelgeving

Een m.e.r.-plicht bij een omgevingsvisie kan op basis van twee gronden ontstaan:

1. op basis van het Besluit milieueffectrapportage (Besluit m.e.r.)<sup>1</sup>;
2. er is een passende beoordeling nodig.

### 1.1 Besluit m.e.r.

In het Besluit m.e.r. staat in bijlage C een lijst met plannen en projecten waarvoor een m.e.r. verplicht is (we noemen dit de C-lijst). De m.e.r.-plicht vloeit direct voort uit overschrijding van de genoemde drempelwaarde.

In bijlage D staat in het Besluit m.e.r. een lijst met plannen en projecten waarvoor beoordeeld moet worden of een m.e.r. nodig is (we noemen dit de D-lijst). Een m.e.r. moet worden doorlopen als er belangrijke nadelige gevolgen voor het milieu kunnen optreden. Als er later voor een project een m.e.r.-beoordeling nodig is, dan geldt voor het plan dat een dergelijk project mogelijk maakt een plan m.e.r.-plicht, omdat het kaders stelt.

---

<sup>1</sup> Zie <https://wetten.overheid.nl/BWBR0006788/2018-07-01> en <https://www.infomil.nl/onderwerpen/integrale/mer/>.

Dus ook als er later een m.e.r.-beoordeling wordt uitgevoerd die leidt tot de conclusie dat er geen MER behoeft te worden uitgevoerd, geldt tóch de plan m.e.r.-plicht voor het overkoepelende plan. In de D-lijst staan eveneens drempelwaarden, zij het dat die indicatief zijn. Ook voor projecten en plannen onder de drempelwaarde kan het nodig zijn dat een m.e.r.-beoordeling moet worden uitgevoerd, dit is een zogenaamde vormvrije m.e.r.-beoordeling. De C- en D-lijst uit het Besluit m.e.r. zijn opgenomen als bijlage A.

De hierboven genoemde beleidsdocumenten van de gemeente Valkenburg aan de Geul zijn langs bijlagen C en D van het Besluit m.e.r. gelegd. Relevant zijn vooral die uitspraken die een ruimtelijke component hebben of kaders stellen die invloed hebben op het fysieke leefmilieu. De resultaten staan in onderstaande tabel.

Onderdeel van beleidsdocument	Relatie met Besluit m.e.r.
<p><b>Beleidsinventarisatie Omgevingsvisie Valkenburg:</b> verondersteld is dat relevante ambities in de beleidsdocumenten overgenomen en/of verder uitgewerkt worden in de omgevingsvisie Valkenburg aan de Geul en dus beoordeeld moeten worden op m.e.r.-relevantie.</p>	
<p>Er zijn enkele regionale en intergemeentelijke structuurvisies, waar Valkenburg aan de Geul ambities aan ontleent:</p> <ol style="list-style-type: none"> <li>1. Structuurvisie Wonen Zuid-Limburg</li> <li>2. Structuurvisie ruimtelijke economie Zuid-Limburg</li> <li>3. Intergemeentelijke structuurvisie gemeente Vaals, Gulpen-Wittern en Valkenburg</li> <li>4. Integrale gebiedsvisie Buitengoed Geul en Maas</li> <li>5. Strategisch actieplan Middengebied Zuid-Limburg</li> <li>6. Waterplan Maas en Mergelland 2018-2022</li> <li>7. Regionale Energie Strategie (concept)</li> <li>8. Integraal veiligheidsplan Heuvelland 2020-2023</li> </ol>	<ol style="list-style-type: none"> <li>1. Relevante categorieën voor de woonambities lijken D.10 en D11.2. Aangezien de drempelwaarden in de D-lijst indicatief zijn, kan het ook voor kleine projecten onder de drempelwaarde nodig zijn dat een m.e.r.-beoordeling moet worden uitgevoerd.<sup>2</sup> In dat geval is de omgevingsvisie plan m.e.r.-plichtig.</li> <li>2. Met name het faciliteren van kwalitatieve toevoegingen lijkt op categorie D11.2. Zie verdere redenering onder 1.</li> <li>3. Breed scala aan thema's, relevant lijken D10, D11.2 en D14. Zie verdere redenering onder 1.</li> <li>4. Zelfde brede scala aan thema's als 3. Daarnaast categorie D9. Zie verdere redenering onder 1.</li> <li>5. In de strategische actiepunten worden geen echte relevante m.e.r.-categorieën gevonden. Daarbij moet gezegd dat deze strategische actiepunten vrij globaal zijn beschreven.</li> <li>6. Bevat veel intenties die nog globaal zijn. Daar waar waterberging genoemd wordt, is dit een verantwoordelijkheid genoemd van het waterschap.</li> <li>7. Voor de RES'en is een advies gegeven door de Commissie m.e.r.<sup>3</sup> Bij de RES Zuid-Limburg lijkt geen MER te zijn gemaakt (er is niets over gevonden in de RES).</li> <li>8. Geen relevantie t.a.v. m.e.r.</li> </ol>
<p>De volgende gemeentelijke plannen zijn beoordeeld:</p> <ol style="list-style-type: none"> <li>1. Beleidsplan Verkeersveiligheid Valkenburg a/d Geul</li> <li>2. Beleidsnota parkeernormen</li> <li>3. Mobiliteitsvisie Valkenburg a/d Geul</li> <li>4. Mobiliteitsplan</li> <li>5. Parkeerbeleidsplan</li> </ol>	<ol style="list-style-type: none"> <li>1. Geen relevantie t.a.v. m.e.r.</li> <li>2. Geen relevantie t.a.v. m.e.r.</li> <li>3. Geen relevantie t.a.v. m.e.r.</li> <li>4. In de maak, dus nog onduidelijk.</li> <li>5. In de maak, dus nog onduidelijk.</li> </ol>

<sup>2</sup> Er zijn overigens uitspraken waar de ABRvS accepteert dat er geen m.e.r.-beoordeling wordt uitgevoerd: zie <https://uitspraken.rechtspraak.nl/inziendocument?id=ECLI:NL:RVS:2019:1253> (tijdelijke huisvesting voor maximaal 40 arbeidsmigranten op een bedrijventerrein) en <https://uitspraken.rechtspraak.nl/inziendocument?id=ECLI:NL:RVS:2020:729&showbutton=true> (sloop van de bestaande schoolbebouwing en de bouw van 12 rijwoningen).

<sup>3</sup> [https://www.commissiemer.nl/docs/mer/p33/p3340/3340\\_advies\\_regionale\\_energiestrategie\\_en\\_milieueffectrapportage.pdf](https://www.commissiemer.nl/docs/mer/p33/p3340/3340_advies_regionale_energiestrategie_en_milieueffectrapportage.pdf)

Onderdeel van beleidsdocument	Relatie met Besluit m.e.r.
6. Bomenbeleidsplan	6. Geen relevantie t.a.v. m.e.r.
7. Gemeentelijk rioleringsplan 2018 – 2022	7. Mogelijk is categorie D15.2 van toepassing, alhoewel het bij Valkenburg om een aanzienlijk kleiner volume zal gaan.
8. Nota evenementenbeleid Valkenburg Open en Top Valkenburg	8. Mogelijk categorie D10.
9. Terrassenbeleid Valkenburg aan de Geul 2014	9. Geen relevantie t.a.v. m.e.r.
10. Hotelbeleid	10. Onduidelijk.
11. Nota kampeerbeleid 2015	11. Geen relevantie t.a.v. m.e.r.
12. Integraal veiligheidsplan 2018 – 2021	12. Geen relevantie t.a.v. m.e.r.
13. Uitvoeringsprogramma IVP 2018-2019	13. Onduidelijk.
14. Beleidsplan Veiligheid, Vergunningverlening, Toezicht en Handhaving Valkenburg	14. Geen relevantie t.a.v. m.e.r.
15. Armoedebeleidsplan	15. Onduidelijk.
16. Integraal huisvestingsplan basisonderwijs	16. Onduidelijk.
17. Woonvisie	17. Onduidelijk.
18. Energievisie (concept)	18. Mogelijk is categorie D11.2 van toepassing.
19. Uitvoeringsprogramma energie	19. Mogelijk is categorie D11.2 van toepassing.
20. Transitie Warmte	20. PM
21. Tijdelijk beleid zonneweides	21. In de maak, dus nog onduidelijk.
22. Erfgoedbeleid	22. Geen relevantie t.a.v. m.e.r.
23. Welstandsnota	23. Geen relevantie t.a.v. m.e.r.
24. Facetbestemmingsplan externe veiligheid	24. Geen relevantie t.a.v. m.e.r.
25. Nota bodembeheer	25. Geen relevantie t.a.v. m.e.r.
26. Archeologie beleid	26. Geen relevantie t.a.v. m.e.r.
27. Toekomstvisie	27. Geen relevantie t.a.v. m.e.r.
28. Gebiedsvisie Valkenburg-west	28. In de maak, dus nog onduidelijk.
29. Gebiedsvisie Valkenburg-Oost	29. In de maak, dus nog onduidelijk.
30. Visie Berg	30. Geen relevantie t.a.v. m.e.r.
<b>Kadernota 2020</b> (vastgesteld in de raad van 6 juli 2020)	
Kaders voor de begroting 2021 volgens drie Corona-scenario's.	Aangezien hier alleen financiën beschikbaar worden gesteld voor lopende programma's en accenten worden aangebracht, kunnen hier geen categorieën van het Besluit m.e.r. aan worden gekoppeld. Het programma Ruimtelijk Domein is het enige relevante programma in relatie tot m.e.r.
<b>Programma Ruimtelijk Domein</b> (status onduidelijk, maar lijkt nog in ontwikkeling te zijn): het concept zoals beschikbaar gesteld is gescreend op mogelijke m.e.r.-(beoordelings)plichtige onderdelen. Daar waar een vermoeden is van een fysieke ingreep die tot m.e.r.-(beoordelings)plicht zou kunnen leiden en voor zover niet al benoemd in de lijst met beleidsdocumenten uit de beleidsinventarisatie is deze hieronder vermeld.	
1. Inzamelen en ondergrondse brengvoorzieningen	1. Te klein voor een m.e.r.-beoordelingsplicht.
2. Warmtetransitievisie	2. Heeft mogelijk een relatie met categorie D8.4.
3. Ruimtelijk afwegingskader hernieuwbare opwek op regionale schaal (betreft hernieuwbare energie)	3. Heeft mogelijk een relatie met categorieën C8.1 t/m 8.3 en D8.1 t/m 8.4. Er vindt aansluiting plaats bij RES Zuid-Limburg en voor zover bekend vindt daarvoor geen m.e.r. plaats.
4. Nieuwe ruimtelijke ontwikkelingen/projecten mogelijk maken: Hotel Croix de Bourgogne, Pradoegebouw, Polfermolen, Villa Via Nova, Walramplein–Berkelplein,	4. Relevante categorieën voor deze ontwikkelingen lijken D.10 en D11.2. Aangezien de drempelwaarden in de D-lijst indicatief zijn, kan het ook voor kleine projecten onder de drempelwaarde

**Onderdeel van beleidsdocument**

Gebiedsvisie Plenkertstraat e.o./ Valkenburg Centrum-West, Ignatiusvallei.

5. Toevoegen van nieuwe woningen [...] alleen in bijzondere gevallen toestaan [...] nieuwbouw.

6. Investeren in en doorontwikkelen van projecten met kwaliteit en natuur- en economische waarden. In aanvulling op de ontwikkelingen onder 4 zijn dat: Verbindings-as Buitengoed Geul en Maas, WIJland Houthem, Overige wenssen Houthem, Uitkijktoren Berg en Terblijt, Natuur- en recreatieplan Vilt, fase 2, Overige wenssen Vilt, Aanpassing recreatieve wandelroutes, Gebiedsontwikkeling Groene Oostvleugel / Kastelenpark Valkenburg – Schin op Geul, Leeuwterrein – noordelijk deel, Bewaakte fietsenstalling en openbaar toilet Walramplein.

7. Toekomstvisie op Verkeersstructuur (mobiliteitsplan) inclusief uitvoeringsprogramma.

8. Nieuw op te stellen sport- en accommodatiebeleid.

**Relatie met Besluit m.e.r.**

nodig zijn dat een m.e.r.-beoordeling moet worden uitgevoerd. In dat geval is de omgevingsvisie plan m.e.r.-plichtig.

5. Het lijkt erop dat dit om een beperkt aantal woningen zal gaan. Meer duidelijkheid hieromtrent is gewenst om te bepalen of het leidt tot een mogelijke m.e.r.-beoordelingsplicht D11.2.

6. Zie opmerking onder punt 4.

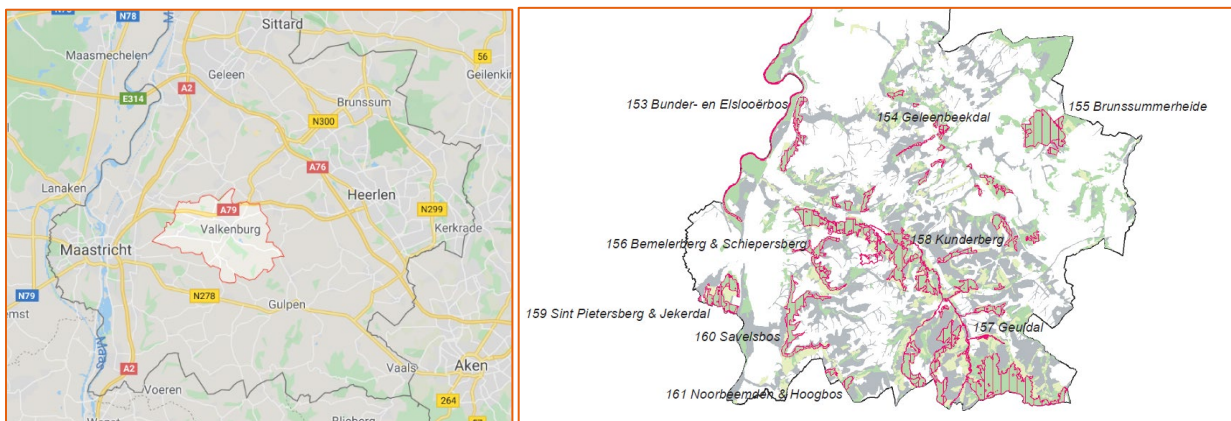
7. Check of de wegaanpassingen die worden voorgesteld wel of niet voldoen aan categorie D1.2.

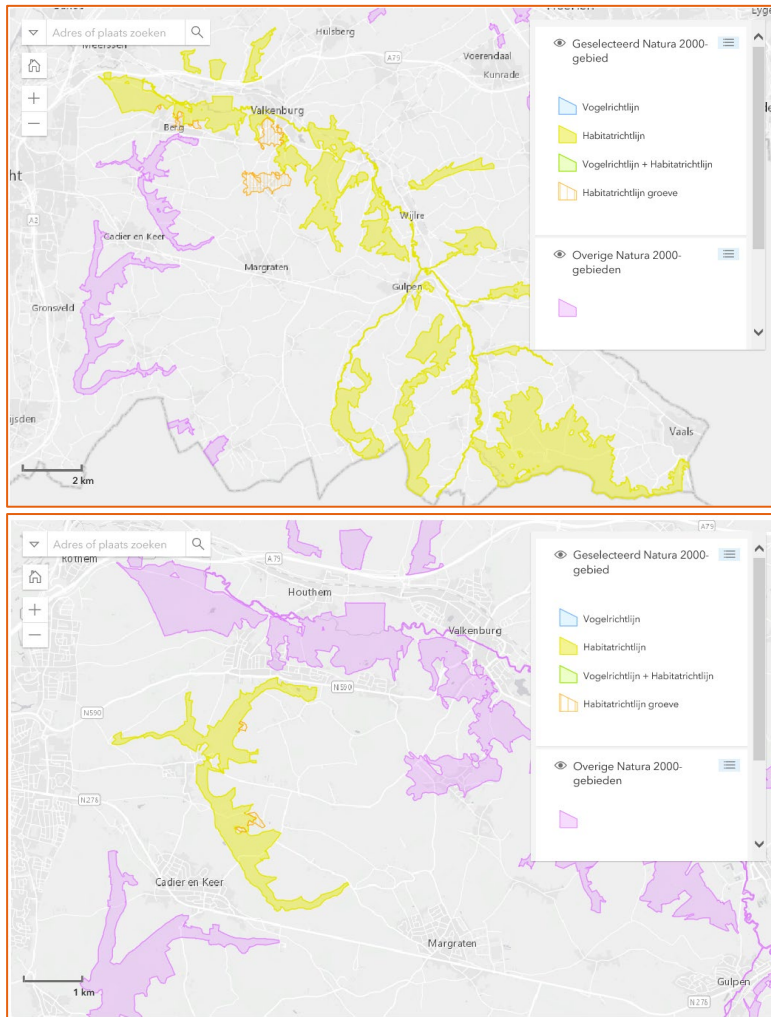
8. Heeft mogelijk relatie met categorie D10.

**1.2 Passende beoordeling Wet natuurbescherming**

Volgens artikel 7.2a lid 1 Wet milieubeheer zijn plannen die volgens een wettelijke of bestuursrechtelijke bepaling verplicht zijn en waarvoor een passende beoordeling moet worden gemaakt m.e.r.-plichtig.

Om te bepalen of dit bij Valkenburg aan de Geul aan de orde is, is het eerst van belang om te bekijken welke Natura 2000-gebieden in de buurt liggen. Op onderstaande uitsneden is links de locatie van de gemeente Valkenburg aan de Geul gegeven en rechts de Natura 2000-gebieden. Duidelijk is dat in de gemeente gedeelten van Natura 2000-gebieden Geuldal en Bemelerberg&Schiepersberg liggen. Binnen een straal van 10 km ligt er nog een zevental Natura 2000-gebieden.





De tabellen in bijlage B<sup>4</sup> geven voor het Natura 2000-gebieden Geuldal en Bemelerberg&Schiepersberg een aanzienlijk aantal instandhoudingsdoelstellingen voor zowel habitats als soorten, die mogelijk gevolgen kunnen ondervinden van de omgevingsvisie Valkenburg aan de Geul. Gezien de vele habitats en soorten en de vele uitbreidingsdoelstellingen in oppervlakte en kwaliteit, zijn voor ontwikkelingen in de gemeente Valkenburg aan de Geul al snel passende beoordelingen aan de orde.

Voor de niet in de gemeente Valkenburg aan de Geul gelegen gebieden geldt dat hetgeen de omgevingsvisie mogelijk maakt toch invloed kan uitoefenen. Bijvoorbeeld door een toename van de stikstofdepositie of door beïnvloeding van grondwaterstanden en -stromingen.

## 2. Meerwaarde planMER voor ontwikkelproces

Naast een wettelijke verplichting tot een planMER, kan de initiatiefnemer ook een m.e.r. doorlopen om het ontwikkelproces te ondersteunen. Bijvoorbeeld als verschillende ambities, strategieën, oplossingsrichtingen, alternatieven of varianten moeten worden afgewogen. Of als middel om de discussie op gang te brengen over bepaalde issues en te voeden met feitelijke informatie.

Ook al is een planMER niet verplicht, soms wordt dan toch een vrijwillig m.e.r. doorlopen vanwege de meerwaarde in het proces. Daarvoor is het dan wel nodig dat de ambities en mogelijke ontwikkelingen concreet genoeg zijn.

<sup>4</sup> Bron: <https://www.natura2000.nl/index.php/gebieden/limburg/geuldal/geuldal-doelstelling>.



### 3. Conclusie en advies

Wanneer een omgevingsvisie kaderstellend is voor activiteiten die m.e.r.-plichtig of m.e.r.-beoordelingsplichtig zijn, moet voor de omgevingsvisie een plan-m.e.r.-procedure worden doorlopen. In de plan-m.e.r.-procedure worden de effecten van de ontwikkelingsmogelijkheden die de omgevingsvisie biedt, op een hoger schaalniveau onderzocht en afgewogen. Op de C- en D-lijst van de bijlage bij het Besluit m.e.r. komen verschillende categorieën activiteiten voor die relevant kunnen zijn voor de omgevingsvisie Valkenburg aan de Geul. Zo zijn er categorieën die gaan over de de aanleg, wijziging of uitbreiding van stedelijke ontwikkelingsprojecten, waaronder woningbouwlocaties (D11.2). De categorieën op de C- en D-lijst kennen ondergrenzen. Zo is bij woningbouw pas sprake van een formele m.e.r.-beoordelingsplicht vanaf 2.000 woningen per locatie. De activiteiten waarover de omgevingsvisie Valkenburg aan de Geul uitspraken doet, zullen de ondergrenzen niet overschrijden. Als te zijner tijd voor één van deze activiteiten een concreet besluit wordt genomen - bijvoorbeeld de vaststelling van een omgevingsplan of de verlening van een omgevingsvergunning - is er voor de activiteiten daarom geen verplichting om een m.e.r. of een formele m.e.r.-beoordeling te verrichten. Dat betekent dat er vanuit het Besluit m.e.r. daarom geen verplichting is om voor de omgevingsvisie een plan-m.e.r. uit te voeren.

Daarnaast kan een passende beoordeling aan de orde zijn. Echter de beschikbare informatie over mogelijke ontwikkelingen is nog onduidelijk en de omvang van deze ontwikkelingen zal hoogstwaarschijnlijk zeer beperkt zijn, waardoor tevens sprake zal zijn van zeer beperkte milieugevolgen.

Gelet op voorstaande adviseren wij om de eventuele planm.e.r.-plicht door te schuiven naar een volgend stadium. Dit houdt in dat bij programma's en plannen die uitgevoerd worden als vervolg op de omgevingsvisie Valkenburg aan de Geul geanalyseerd moet worden of er alsnog een planMER dient te worden opgesteld.

Wij geven de gemeente Valkenburg aan de Geul daarnaast in overweging om in het ontwerpproces naar de omgevingsvisie gebruik te maken van de ervaringen bij planMER'en voor andere omgevingsvisies. Dit kan onder andere helpen bij het formuleren van SMART<sup>5</sup> beleidsdoelen, en daardoor voor het formuleren van een omgevingsvisie met meerwaarde.

---

<sup>5</sup> SMART staat voor Specifiek, Meetbaar, Aanvaardbaar, Realistisch en Tijdgebonden. Het is een hulpmiddel om beleidsdoelen zo te stellen dat de voortgang gemonitord kan worden.

## Bijlage A: C- en D-lijst Besluit m.e.r.

### Besluit milieueffectrapportage Geldend van 01-07-2018 t/m heden

peildatum 30-10-2020

#### Bijlage behorende bij het Besluit milieueffectrapportage Onderdeel C. Activiteiten, plannen en besluiten, ten aanzien waarvan het maken van een milieueffectrapportage verplicht is

Kolom 1	Kolom 2	Kolom 3	Kolom 4
Activiteiten	Gevallen	Plannen	Besluiten
C 1.1			
C 1.2	De aanleg van een autosnelweg of autoweg.		
		Het plan, bedoeld in de artikelen 5 en 8 j° 9, tweede lid, van de Planwet verkeer en vervoer, de structuurvisie, bedoeld in de artikelen 2.1, 2.2 en 2.3 van de Wet ruimtelijke ordening en het plan, bedoeld in de artikelen 3.1, eerste lid, 3.6, eerste lid, onderdelen a en b, van die wet.	De vaststelling van het tracé op grond van de Tracéwet of de Spoedwet wegverbreding door de Minister van Infrastructuur en Waterstaat dan wel het plan, bedoeld in artikel 3.6, eerste lid, onderdelen a en b, van de Wet ruimtelijke ordening dan wel bij het ontbreken daarvan van het plan, bedoeld in artikel 3.1, eerste lid, van die wet.
C 1.3	De aanleg, wijziging of uitbreiding van een weg bestaande uit vier of meer rijstroken, of verlegging of verbreding van bestaande wegen van twee rijstroken of minder tot wegen met vier of meer rijstroken niet zijnde een autosnelweg of autoweg.	In gevallen waarin de activiteit betrekking heeft op een weg met een tracélengte van 10 kilometer of meer.	
		Het plan, bedoeld in de artikelen 5 en 8 j° 9, tweede lid, van de Planwet verkeer en vervoer, de structuurvisie, bedoeld in de artikelen 2.1 en 2.2 en 2.3 van de Wet ruimtelijke ordening en het plan, bedoeld in de artikelen 3.1, eerste lid, 3.6, eerste lid, onderdelen a en b, van die wet.	De vaststelling van het tracé op grond van de Tracéwet door de Minister van Infrastructuur en Waterstaat, dan wel het plan, bedoeld in artikel 3.6, eerste lid, onderdelen a en b, van de Wet ruimtelijke ordening dan wel bij het ontbreken daarvan van het plan, bedoeld in artikel 3.1, eerste lid, van die wet.
C 1.4			
C 1.5			
C 2	De aanleg, wijziging of uitbreiding van een spoorweg voor spoorverkeer over lange afstand.		
		De structuurvisie, bedoeld in de artikelen 2.1, 2.2, 2.3 van de Wet ruimtelijke ordening en het plan, bedoeld in de artikelen 3.1, eerste lid, 3.6, eerste lid, onderdelen a en	De vaststelling van het tracé op grond van de Tracéwet door de Minister van Infrastructuur en Waterstaat dan wel het plan, bedoeld in artikel 3.6, eerste lid,

		b, van die wet.	onderdelen a en b, van de Wet ruimtelijke ordening dan wel bij het ontbreken daarvan van het plan, bedoeld in artikel 3.1, eerste lid, van die wet.
C 2.2			
C 2.3			
C 3	De aanleg, wijziging of uitbreiding van een binnenvaarweg.	<p>In gevallen waarin:</p> <p>a. de aanleg betrekking heeft op een binnenvaarweg die kan worden bevaren door schepen met een laadvermogen van meer dan 1.350 ton of</p> <p>b. de wijziging of uitbreiding betrekking heeft op:</p> <p>1°. een vergroting van het ruimte-oppervlak met 20% of meer van een binnenvaarweg die kan worden bevaren door schepen met een laadvermogen van meer dan 1.350 ton,</p> <p>2°. een structurele verdieping waarbij meer dan 5 miljoen m<sup>3</sup> grond wordt verzet, of</p> <p>3°. een verlegging van het zomerbed over een oppervlakte van 50 hectare of meer.</p>	<p>De structuurvisie, bedoeld in de artikelen 2.1, 2.2 en 2.3 van de Wet ruimtelijke ordening, en het plan, bedoeld in de artikelen 3.1, eerste lid, 3.6, eerste lid, onderdelen a en b, van die wet.</p> <p>De vaststelling van het tracé op grond van de Tracéwet door de Minister van Infrastructuur en Waterstaat dan wel het projectplan, bedoeld in artikel 5.4, eerste lid, van de Waterwet, of, indien artikel 5.4, zesde lid, van die wet van toepassing is, het plan, bedoeld in artikel 3.6, eerste lid, onderdelen a en b, van de Wet ruimtelijke ordening dan wel bij het ontbreken daarvan van het plan, bedoeld in artikel 3.1, eerste lid, van die wet, dan wel bij het ontbreken daarvan de besluiten waarop afdeling 3.4 van de Algemene wet bestuursrecht en een of meer artikelen van afdeling 13.2 van de wet van toepassing zijn.</p>
C 3.2			
C 3.3			
C 3.4			
C 4	De aanleg, wijziging of uitbreiding van:	In gevallen waarin: a. de aanleg betrekking heeft	De structuurvisie, bedoeld in de artikelen 2.1, 2.2 en 2.3
			De vaststelling van het plan, bedoeld in artikel 3.6, eerste



<p>a. een haven voor de binnenscheepvaart, b. een zeehandelshaven, of c. een met het land verbonden en buiten een haven gelegen pier voor lossen en laden, met uitzondering van pieren voor veerboten.</p>	<p>op: 1°. een haven die bevaarbaar is voor schepen met een laadvermogen van 1.350 ton of meer, of 2°. een pier die schepen kan ontvangen met een laadvermogen van meer dan 1.350 ton of b. de wijziging of uitbreiding betrekking heeft op een oppervlakte van 100 hectare of meer.</p>	<p>van de Wet ruimtelijke ordening en het plan, bedoeld in de artikelen 3.1, eerste lid, 3.6, eerste lid, onderdelen a en b, van die wet.</p>	<p>lid, onderdelen a en b, van de Wet ruimtelijke ordening dan wel bij het ontbreken daarvan van het plan, bedoeld in artikel 3.1, eerste lid, van die wet.</p>
C 4.2			
C 5.1 t/m C 5.4			
C 6.1 De aanleg, de inrichting of het gebruik van een luchthaven als bedoeld in de Wet luchtvaart.	<p>In gevallen waarin de activiteit betrekking heeft op een luchthaven die de beschikking krijgt over een start- of landingsbaan met een lengte van 2.100 meter of meer.</p>	<p>De structuurvisie, bedoeld in de artikelen 2.2 en 2.3 van de Wet ruimtelijke ordening.</p>	<p>Ten aanzien van de luchthaven Schiphol een luchthavenindelingbesluit of een luchthavenverkeerbesluit als bedoeld in respectievelijk de artikelen 8.4 en 8.15 van de Wet luchtvaart. Ten aanzien van een andere luchthaven een luchthavenbesluit als bedoeld in de Wet luchtvaart.</p>
C 6.2			
C 7			
C 8.1 De aanleg, wijziging of uitbreiding van een buisleiding voor het transport van gas, olie, chemicaliën of voor het transport van kooldioxide (CO <sub>2</sub> ) stromen ten behoeve van geologische opslag, inclusief de desbetreffende pompstations.	<p>In gevallen waarin de activiteit betrekking heeft op een buisleiding met een diameter van meer dan 80 centimeter en een lengte van meer dan 40 kilometer.</p>	<p>De structuurvisie, bedoeld in de artikelen 2.1, 2.2 en 2.3 van de Wet ruimtelijke ordening, en het plan, bedoeld in de artikelen 3.1, eerste lid, 3.6, eerste lid, onderdelen a en b, van die wet.</p>	<p>Het besluit, bedoeld in de artikelen 94, eerste lid, en 95 van het Mijnbouwbesluit dan wel, bij het ontbreken daarvan, het plan, bedoeld in artikel 3.6, eerste lid, onderdelen a en b, van de Wet ruimtelijke ordening dan wel bij het ontbreken daarvan het plan, bedoeld in artikel 3.1, eerste lid, van die wet.</p>

C 8.2	De oprichting van opslaglocaties overeenkomstig Richtlijn 2009/31/EG van het Europees Parlement en de Raad van 23 april 2009 betreffende de geologische opslag van kooldioxide (PbEG L 140).		De structuurvisie, bedoeld in de artikelen 2.1, 2.2 en 2.3 van de Wet ruimtelijke ordening, en het plan, bedoeld in artikel 3.1, eerste lid, van die wet.	De besluiten waarop afdeling 3.4 van de Algemene wet bestuursrecht en een of meer artikelen van afdeling 13.2 van de wet van toepassing zijn.
C 8.3	De oprichting, wijziging of uitbreiding van een installatie voor het afvangen van CO <sub>2</sub> -stromen met het oog op geologische opslag overeenkomstig Richtlijn 2009/31/EG (PbEG L 140).	Indien de CO <sub>2</sub> -stromen afkomstig zijn van onder onderdeel C van deze bijlage vallende installaties, of wanneer de totale jaarlijkse afvang van CO <sub>2</sub> 1,5 megaton of meer bedraagt.	De structuurvisie, bedoeld in de artikelen 2.1, 2.2 en 2.3 van de Wet ruimtelijke ordening, en het plan, bedoeld in artikel 3.1, eerste lid, van die wet.	De besluiten waarop afdeling 3.4 van de Algemene wet bestuursrecht en een of meer artikelen van afdeling 13.2 van de wet van toepassing zijn.
C 9				
C 10.1 t/m 10.3				
C 11.1 t/m 11.4				
C 12.1, 12.2				
C 13				
C 14	De oprichting, wijziging of uitbreiding van een installatie voor het fokken, mesten of houden van pluimvee of varkens.	In gevallen waarin de activiteit betrekking heeft op meer dan: 1°. 85.000 stuks mesthoenders (Rav <sup>1</sup> cat. E 3 t/m 5), 2°. 60.000 stuks hennen (Rav cat. E 1 en E2),	De structuurvisie, bedoeld in de artikelen 2.1, 2.2 en 2.3 van de Wet ruimtelijke ordening, en het plan, bedoeld in de artikelen 3.1, eerste lid, 3.6, eerste lid, onderdelen a en b, van die wet, de vaststelling van het	De besluiten waarop afdeling 3.4 van de Algemene wet bestuursrecht en een of meer artikelen van afdeling 13.2 van de wet van toepassing zijn.

		3°. 3.000 stuks mestvarkens (Rav cat. D3) of 4°. 900 stuks zeugen (Rav cat. D 1.2, D 1.3 en D 3 zover het opfokzeugen betreft).	inrichtingsplan, bedoeld in artikel 17 van de Wet inrichting landelijk gebied, het reconstructieplan, bedoeld in artikel 11 van de Reconstructiewet concentratiegebieden en het plan bedoeld in artikel 18 van de Reconstructiewet concentratiegebieden.	
C 15.1	De infiltratie van water in de bodem of onttrekking van grondwater aan de bodem alsmede de wijziging of uitbreiding van bestaande infiltraties en onttrekkingen.	In gevallen waarin de activiteit betrekking heeft op een hoeveelheid water van 10 miljoen m <sup>3</sup> of meer per jaar.	De structuurvisie, bedoeld in de artikelen 2.1, 2.2 en 2.3 van de Wet ruimtelijke ordening, en het plan, bedoeld in de artikelen 3.1, eerste lid, 3.6, eerste lid, onderdelen a en b, van die wet en het plan, bedoeld in de artikelen 4.1 en 4.4 van de Waterwet.	Het besluit, bedoeld in de artikelen 6.4 of 6.5, aanhef en onderdeel b, van de Waterwet, dan wel het besluit tot vergunningverlening bedoeld in een verordening van een waterschap.
C 15.2	De aanleg, wijziging of uitbreiding van een stuwdam of andere installatie voor het stuwen of permanent opslaan van water.	In gevallen waarin de activiteit betrekking heeft op een stuwdam of andere installatie met een capaciteit van meer dan 10 miljoen m <sup>3</sup> .	De structuurvisie, bedoeld in de artikelen 2.1, 2.2 en 2.3 van de Wet ruimtelijke ordening, en het plan, bedoeld in de artikelen 3.1, eerste lid, van die wet en het plan, bedoeld in de artikelen 4.1 en 4.4 van de Waterwet.	Het projectplan, bedoeld in artikel 5.4, eerste lid, van de Waterwet, of, indien artikel 5.4, zesde lid, van die wet van toepassing is, de vaststelling van het tracé op grond van de Tracéwet of de Spoedwet wegverbreding door de Minister van Infrastructuur en Waterstaat, dan wel bij het ontbreken daarvan de vaststelling van het plan, bedoeld in artikel 3.6, eerste lid, onderdelen a en b, van de Wet ruimtelijke ordening dan wel bij het ontbreken daarvan van het plan, bedoeld in artikel 3.1, eerste lid, van die wet.
C 16.1	De ontginning dan wel wijziging of uitbreiding van de ontginning van steengroeven of dagbouwminnen, met inbegrip van de winning van oppervlakedelfstoffen uit de landbodem, anders dan bedoeld in categorie 16.2 of 16.4 van onderdeel C van deze bijlage.	In gevallen waarin de activiteit betrekking heeft op een terreinoppervlakte van meer dan 25 hectare.	De structuurvisie, bedoeld in de artikelen 2.1, 2.2 en 2.3 van de Wet ruimtelijke ordening, en het plan, bedoeld in de artikelen 3.1, eerste lid, 3.6, eerste lid, onderdelen a en b, van die wet.	Het besluit, bedoeld in artikel 3 van de Ontgrondingenwet.
C 16.2	De winning dan wel wijziging of uitbreiding van de winning van oppervlakedelfstoffen op de Noordzee (territoriale zee	In gevallen waarin de activiteit betrekking heeft op: 1°. een winplaats van 500 hectare of meer dan wel het winnen van 10.000.000 m <sup>3</sup> of	De structuurvisie, bedoeld in artikel 2.3 van de Wet ruimtelijke ordening en het plan, bedoeld in artikel 4.1	Het besluit, bedoeld in artikel 3 van de Ontgrondingenwet.

	en continentaal plat), met uitzondering van oppervlaktedelfstoffen als bedoeld in categorie 16.4 van onderdeel C van deze bijlage.	meer, of 2°. enkele winplaatsen, die tezamen 500 hectare of meer omvatten, dan wel 10.000.000 m <sup>3</sup> of meer betreffen en in elkaars nabijheid liggen.	van de Waterwet.	
C 16.3				
C 16.4	De turfwinning dan wel wijziging of uitbreiding daarvan.	In gevallen waarin de activiteit betrekking heeft op een terreinoppervlakte van meer dan 150 hectare.	De structuurvisie, bedoeld in de artikelen 2.1 en 2.2 van de Wet ruimtelijke ordening, en het plan, bedoeld in de artikelen 3.1, eerste lid, 3.6, eerste lid, onderdelen a en b, van die wet.	Het besluit, bedoeld in artikel 3 van de Ontgrondingenwet.
C 17.1				
C 17.2	De winning van aardolie en aardgas dan wel de wijziging of uitbreiding daarvan.	In gevallen waarin de activiteit betrekking heeft op een gewonnen hoeveelheid van: 1°. meer dan 500 ton aardolie per dag, of 2°. meer dan 500.000 m <sup>3</sup> aardgas per dag.	De structuurvisie, bedoeld in de artikelen 2.1, 2.2 en 2.3 van de Wet ruimtelijke ordening, en het plan, bedoeld in de artikelen 3.1, eerste lid, 3.6, eerste lid, onderdelen a en b, van die wet.	Het besluit, bedoeld in artikel 40, tweede lid, eerste volzin, van de Mijnbouwwet of een ander besluit waarop afdeling 3.4 van de Algemene wet bestuursrecht en een of meer artikelen van afdeling 13.2 van de wet van toepassing zijn.
C 18.1				
C 18.2	De oprichting van een installatie bestemd voor de verbranding, de chemische behandeling, het storten of het in de diepe ondergrond brengen van gevaarlijke afvalstoffen.		Het plan, bedoeld in artikel 10.3 van de wet, de structuurvisie, bedoeld in de artikelen 2.1, 2.2 en 2.3 van de Wet ruimtelijke ordening, en het plan, bedoeld in de artikelen 3.1, eerste lid, 3.6, eerste lid, onderdelen a en b, van die wet.	De besluiten waarop afdeling 3.4 van de Algemene wet bestuursrecht en een of meer artikelen van afdeling 13.2 van de wet van toepassing zijn.
C 18.3				
C 18.4	De oprichting, wijziging of uitbreiding van een installatie bestemd voor de verbranding of de chemische behandeling van niet-gevaarlijke afvalstoffen.	In gevallen waarin de activiteit betrekking heeft op een capaciteit van meer dan 100 ton per dag.	Het plan, bedoeld in artikel 10.3 van de wet, de structuurvisie, bedoeld in de artikelen 2.1 en 2.2 van de Wet ruimtelijke ordening, en het plan, bedoeld in de artikelen 3.1, eerste lid, 3.6,	De besluiten waarop afdeling 3.4 van de Algemene wet bestuursrecht en een of meer artikelen van afdeling 13.2 van de wet van toepassing zijn.

eerste lid, onderdelen a en b, van die wet.

C  
18.5

C  
18.6

De oprichting, wijziging of uitbreiding van een rioolwaterzuiveringsinstallatie die deel uitmaakt van een inrichting als bedoeld in artikel 3.4, eerste lid, van de Waterwet.

In gevallen waarin de activiteit betrekking heeft op een capaciteit van meer dan 150.000 inwonerequivalenten.

De structuurvisie, bedoeld in de artikelen 2.1, 2.2 en 2.3 van de Wet ruimtelijke ordening, en het plan, bedoeld in de artikelen 3.1, eerste lid, 3.6, eerste lid, onderdelen a en b, van die wet, en het plan, bedoeld in de artikelen 4.1 en 4.4 van de Waterwet.

De besluiten waarop afdeling 3.4 van de Algemene wet bestuursrecht en een of meer artikelen van afdeling 13.2 van de wet van toepassing zijn.

C  
19.1

De aanleg, wijziging of uitbreiding van werken voor de overbrenging van water tussen stroomgebieden die tot doel heeft eventuele waterschaarste te voorkomen, met uitzondering van overbrenging van via leidingen aangevoerd drinkwater.

In gevallen waarin de activiteit betrekking heeft op een hoeveelheid overgebracht water van meer dan 100 miljoen m<sup>3</sup> per jaar.

Het plan, bedoeld in artikel 4.1 van de Waterwet.

Het besluit, bedoeld in artikel 6.5, aanhef en onderdeel c, van de Waterwet, dan wel het projectplan, bedoeld in artikel 5.4, eerste lid, van de Waterwet, of, indien artikel 5.4, zesde lid, van die wet van toepassing is, de vaststelling van het tracé op grond van de Tracéwet of de Spoedwet wegverbreding door de Minister van Infrastructuur en Waterstaat, dan wel het besluit, bedoeld in een verordening van een waterschap.

C  
19.2

De aanleg, wijziging of uitbreiding van werken voor de overbrenging van water tussen stroomgebieden die niet tot doel heeft eventuele waterschaarste te voorkomen, met uitzondering van overbrenging van via leidingen aangevoerd drinkwater.

In gevallen waarin:  
1°. het meerjarig gemiddelde jaardebiet van het bekken waaraan het water wordt onttrokken meer dan 2.000 miljoen m<sup>3</sup> bedraagt, en  
2°. de hoeveelheid overgebracht water 5% van dit debiet overschrijdt.

Het plan, bedoeld in artikel 4.1 van de Waterwet.

Het besluit, bedoeld in artikel 6.5, aanhef en onderdeel c, van de Waterwet, dan wel het projectplan, bedoeld in artikel 5.4, eerste lid, van de Waterwet, of, indien artikel 5.4, zesde lid, van die wet van toepassing is, de vaststelling van het tracé op grond van de Tracéwet of de Spoedwet wegverbreding door de Minister van Infrastructuur en Waterstaat, dan wel het besluit, bedoeld in een verordening van een waterschap.

C  
20.1

De oprichting van een industriële installatie bestemd voor het vervaardigen van papierpulp uit hout of

De structuurvisie, bedoeld in de artikelen 2.1, 2.2 en 2.3 van de Wet ruimtelijke ordening, en het plan, bedoeld in de artikelen 3.1,

De besluiten waarop afdeling 3.4 van de Algemene wet bestuursrecht en een of meer artikelen van afdeling 13.2 van de wet van

	andere vezelstoffen.		eerste lid, 3.6, eerste lid, onderdelen a en b, van die wet.	toepassing zijn.
C 20.2	De oprichting, wijziging of uitbreiding van een industriële installatie bestemd voor het vervaardigen van papier of karton.	In gevallen waarin de activiteit betrekking heeft op een productiecapaciteit van meer dan 200 ton per dag.	De structuurvisie, bedoeld in de artikelen 2.1, 2.2 en 2.3 van de Wet ruimtelijke ordening, en het plan, bedoeld in de artikelen 3.1, eerste lid, 3.6, eerste lid, onderdelen a en b, van die wet.	De besluiten waarop afdeling 3.4 van de Algemene wet bestuursrecht en een of meer artikelen van afdeling 13.2 van de wet van toepassing zijn.
C 21.1	De oprichting van een installatie bestemd voor de raffinage van ruwe aardolie, met uitzondering van installaties die uitsluitend smeermiddelen uit ruwe olie vervaardigen.		De structuurvisie, bedoeld in de artikelen 2.1, 2.2 en 2.3 van de Wet ruimtelijke ordening, en het plan, bedoeld in de artikelen 3.1, eerste lid, 3.6, eerste lid, onderdelen a en b, van die wet.	De besluiten waarop afdeling 3.4 van de Algemene wet bestuursrecht en een of meer artikelen van afdeling 13.2 van de wet van toepassing zijn.
C 21.2				
C 21.3	De oprichting van een geïntegreerde hoogoveninstallatie bestemd voor de productie van ruw ijzer of staal.		De structuurvisie, bedoeld in de artikelen 2.1, 2.2 en 2.3 van de Wet ruimtelijke ordening, en het plan, bedoeld in de artikelen 3.1, eerste lid, 3.6, eerste lid, onderdelen a en b, van die wet.	De besluiten waarop afdeling 3.4 van de Algemene wet bestuursrecht en een of meer artikelen van afdeling 13.2 van de wet van toepassing zijn.
C 21.4	De oprichting van een installatie bestemd voor de winning van ruwe non-ferrometalen uit erts, concentraat of secundaire grondstoffen met metallurgische, chemische of elektrolytische procédés.		De structuurvisie, bedoeld in de artikelen 2.1, 2.2 en 2.3 van de Wet ruimtelijke ordening, en het plan, bedoeld in de artikelen 3.1, eerste lid, 3.6, eerste lid, onderdelen a en b, van die wet.	De besluiten waarop afdeling 3.4 van de Algemene wet bestuursrecht en een of meer artikelen van afdeling 13.2 van de wet van toepassing zijn.
C 21.5	De oprichting van een installatie bestemd voor de winning van asbest alsmede de oprichting, wijziging of uitbreiding van een installatie bestemd voor de winning, bewerking of verwerking van asbest of asbesthoudende producten.	In gevallen waarin de activiteit betrekking heeft op: 1°. de bewerking of verwerking van asbestcement met een capaciteit van meer dan 20.000 ton eindproduct per jaar, 2°. de bewerking of verwerking van remvoeringen met een capaciteit van meer dan 50 ton eindproduct per jaar of meer, of	De structuurvisie, bedoeld in de artikelen 2.1, 2.2 en 2.3 van de Wet ruimtelijke ordening, en het plan, bedoeld in de artikelen 3.1, eerste lid, 3.6, eerste lid, onderdelen a en b, van die wet.	De besluiten waarop afdeling 3.4 van de Algemene wet bestuursrecht en een of meer artikelen van afdeling 13.2 van de wet van toepassing zijn.



3°. de bewerking of verwerking van andere asbesthoudende producten met een verbruik van meer dan 200 ton asbest per jaar.

C 21.6	De oprichting van een geïntegreerde chemische installatie, dat wil zeggen een installatie voor de fabricage op industriële schaal van stoffen door chemische omzetting, waarin verscheidene eenheden naast elkaar bestaan en functioneel met elkaar verbonden zijn, bestemd voor de fabricage van:		De structuurvisie, bedoeld in de artikelen 2.1, 2.2 en 2.3 van de Wet ruimtelijke ordening, en het plan, bedoeld in de artikelen 3.1, eerste lid, 3.6, eerste lid, onderdelen a en b, van die wet.	De besluiten waarop afdeling 3.4 van de Algemene wet bestuursrecht en een of meer artikelen van afdeling 13.2 van de wet van toepassing zijn.
	a. organische basischemicaliën,			
	b. anorganische basischemicaliën,			
	c. fosfaat-, stikstof- of kaliumhoudende meststoffen (enkelvoudige of samengestelde meststoffen),			
	d. basisproducten voor gewasbescherming en van biociden,			
	e. farmaceutische basisproducten met een chemisch of biologisch procédé, of			
	f. explosieven.			
C 22.1	De oprichting, wijziging of uitbreiding van thermische centrales en andere verbrandingsinstallaties.	In gevallen waarin de activiteit betrekking heeft op een inrichting met een vermogen van 300 megawatt (thermisch) of meer.	De structuurvisie, bedoeld in de artikelen 2.1, 2.2 en 2.3 van de Wet ruimtelijke ordening, en het plan, bedoeld in de artikelen 3.1, eerste lid, 3.6, eerste lid, onderdelen a en b, van die wet.	De besluiten waarop afdeling 3.4 van de Algemene wet bestuursrecht en een of meer artikelen van afdeling 13.2 van de wet van toepassing zijn.
C 22.2	De oprichting, wijziging of uitbreiding van een windturbinepark.	In gevallen waarin de activiteit betrekking heeft op 20 windturbines of meer.	De structuurvisie, bedoeld in de artikelen 2.1, 2.2 en 2.3 van de Wet ruimtelijke ordening, en het plan, bedoeld in de artikelen 3.1,	Het besluit bedoeld in artikel 6.5, aanhef en onderdeel c, van de Waterwet, het besluit, bedoeld in artikel 3, eerste lid, van de Wet

			eerste lid, 3.6, eerste lid, onderdelen a en b, van die wet.	windenergie op zee of de besluiten waarop afdeling 3.4 van de Algemene wet bestuursrecht en een of meer artikelen van afdeling 13.2 van de wet van toepassing zijn.
C 22.3	De oprichting van een kerncentrale en andere kernreactoren, met inbegrip van de buitengebruikstelling of ontmanteling van dergelijke centrales of reactoren, met uitzondering van onderzoekinstallaties voor de productie en verwerking van splijt- en kweekstoffen, met een constant vermogen van ten hoogste 1 thermische kW.		De structuurvisie, bedoeld in de artikelen 2.1, 2.2 en 2.3 van de Wet ruimtelijke ordening, en het plan, bedoeld in de artikelen 3.1, eerste lid, 3.6, eerste lid, onderdelen a en b, van die wet.	De besluiten waarop afdeling 3.4 van de Algemene wet bestuursrecht en een of meer artikelen van afdeling 13.2 van de wet van toepassing zijn.
C 22.4	De oprichting van een installatie bestemd voor de opwerking van bestraalde splijtstoffen.		De structuurvisie, bedoeld in de artikelen 2.1, 2.2 en 2.3 van de Wet ruimtelijke ordening, en het plan, bedoeld in de artikelen 3.1, eerste lid, 3.6, eerste lid, onderdelen a en b, van die wet.	De besluiten waarop afdeling 3.4 van de Algemene wet bestuursrecht en een of meer artikelen van afdeling 13.2 van de wet van toepassing zijn.
C 22.5	De oprichting van een installatie bestemd voor de productie of de verrijking van splijtstoffen.		De structuurvisie, bedoeld in de artikelen 2.1, 2.2 en 2.3 van de Wet ruimtelijke ordening, en het plan, bedoeld in de artikelen 3.1, eerste lid, 3.6, eerste lid, onderdelen a en b, van die wet.	De besluiten waarop afdeling 3.4 van de Algemene wet bestuursrecht en een of meer artikelen van afdeling 13.2 van de wet van toepassing zijn.
C 23	De oprichting van een installatie bestemd voor: <ul style="list-style-type: none"> <li>a. de behandeling van bestraalde splijtstoffen of hoog radioactief afval,</li> <li>b. de definitieve verwijdering van bestraalde splijtstoffen,</li> <li>c. uitsluitend de definitieve verwijdering van radioactief afval, of</li> <li>d. uitsluitend de opslag van bestraalde splijtstoffen of radioactief afval op een andere plaats dan het productieterrein.</li> </ul>	Wat betreft de onder d genoemde activiteit in gevallen waarin de activiteit betrekking heeft op de opslag van afval voor een periode van langer dan 10 jaar.	De structuurvisie, bedoeld in de artikelen 2.1, 2.2 en 2.3 van de Wet ruimtelijke ordening, en het plan, bedoeld in de artikelen 3.1, eerste lid, 3.6, eerste lid, onderdelen a en b, van die wet.	De besluiten waarop afdeling 3.4 van de Algemene wet bestuursrecht en een of meer artikelen van afdeling 13.2 van de wet van toepassing zijn.

C 24	De aanleg, wijziging of uitbreiding van een bovengrondse hoogspanningsleiding.	In gevallen waarin de activiteit betrekking heeft op een leiding met: 1°. een spanning van 220 kilovolt of meer, en 2°. een lengte van 15 kilometer of meer.	De structuurvisie, bedoeld in de artikelen 2.1, 2.2 en 2.3 van de Wet ruimtelijke ordening, en het plan, bedoeld in de artikelen 3.1, eerste lid, 3.6, eerste lid, onderdelen a en b, van die wet.	Het plan, bedoeld in artikel 3.6, eerste lid, onderdelen a en b, van de Wet ruimtelijke ordening dan wel bij het ontbreken daarvan van het plan, bedoeld in artikel 3.1, eerste lid, van die wet.
C 25	De oprichting, wijziging of uitbreiding van een installatie bestemd voor de opslag van aardolie, petrochemische of chemische producten.	In gevallen waarin de activiteit betrekking heeft op een opslagcapaciteit van 200.000 ton of meer.	De structuurvisie, bedoeld in de artikelen 2.1, 2.2 en 2.3 van de Wet ruimtelijke ordening, en het plan, bedoeld in de artikelen 3.1, eerste lid, 3.6, eerste lid, onderdelen a en b, van die wet.	De besluiten waarop afdeling 3.4 van de Algemene wet bestuursrecht en een of meer artikelen van afdeling 13.2 van de wet van toepassing zijn.
C 26	De oprichting, wijziging of uitbreiding van een installatie bestemd voor steenkoolvergassing of vloeibaarmaking.	In gevallen waarin de activiteit betrekking heeft op een installatie met een verwerkingscapaciteit van 500 ton steenkolen of bitumineuze schisten per dag of meer.	De structuurvisie, bedoeld in de artikelen 2.1, 2.2 en 2.3 van de Wet ruimtelijke ordening, en het plan, bedoeld in de artikelen 3.1, eerste lid, 3.6, eerste lid, onderdelen a en b, van die wet.	De besluiten waarop afdeling 3.4 van de Algemene wet bestuursrecht en een of meer artikelen van afdeling 13.2 van de wet van toepassing zijn.
C 27.1				
C 27.2				
C 27.3				
C 28				

**Onderdeel D. Activiteiten, plannen en besluiten, ten aanzien waarvan de procedure als bedoeld in de artikelen 7.16 tot en met 7.20 van de wet van toepassing is**

	Activiteiten	Gevallen	Plannen	Besluiten
D 1.1	De wijziging of uitbreiding van een autosnelweg of autoweg.	In gevallen waarin de activiteit betrekking heeft op een weg met een tracélengte van 5 kilometer	Het plan, bedoeld in de artikelen 5 en 8 j° 9, tweede lid, van de Planwet verkeer en vervoer en de structuurvisie, bedoeld in de	De vaststelling van het tracé op grond van de Tracéwet of de Spoedwet wegverbreding door de Minister van Infrastructuur en Waterstaat,

	of meer.	artikelen 2.1, 2.2 en 2.3 van de Wet ruimtelijke ordening, en de plannen, bedoeld in de artikelen 3.1, eerste lid, 3.6, eerste lid, onderdelen a en b, van die wet.	dan wel het plan, bedoeld in artikel 3.6, eerste lid, onderdelen a en b, van de Wet ruimtelijke ordening dan wel bij het ontbreken daarvan van het plan, bedoeld in artikel 3.1, eerste lid, van die wet.	
D 1.2	De wijziging of uitbreiding van een weg bestaande uit vier of meer rijstroken, of verlegging of verbreding van bestaande wegen van twee rijstroken of minder tot wegen met vier of meer rijstroken niet zijnde een, autosnelweg of autoweg.	In gevallen waarin de activiteit betrekking heeft op een weg met een tracélengte van 5 kilometer of meer.	Het plan, bedoeld in de artikelen 5 en 8 j° 9, tweede lid, van de Planwet verkeer en vervoer, de structuurvisie, bedoeld in de artikelen 2.1 en 2.2 en 2.3 van de Wet ruimtelijke ordening en het plan, bedoeld in de artikelen 3.1, eerste lid, 3.6, eerste lid, onderdelen a en b, van die wet.	De vaststelling van het tracé op grond van de Tracéwet door de Minister van Infrastructuur en Waterstaat, dan wel het plan, bedoeld in artikel 3.6, eerste lid, onderdelen a en b, van de Wet ruimtelijke ordening dan wel bij het ontbreken daarvan van het plan, bedoeld in artikel 3.1, eerste lid, van die wet.
D 2.1	De aanleg, wijziging of uitbreiding van overladingsstations of faciliteiten voor de overlading tussen vervoerswijzen.	In gevallen waarin de activiteit betrekking heeft op een oppervlakte van 25 hectare of meer.	De structuurvisie, bedoeld in de artikelen 2.1, 2.2 en 2.3 van de Wet ruimtelijke ordening en het plan, bedoeld in artikel 3.1, eerste lid, van die wet.	De vaststelling van het plan, bedoeld in artikel 3.6, eerste lid, onderdelen a en b, van de Wet ruimtelijke ordening dan wel bij het ontbreken daarvan van het plan, bedoeld in artikel 3.1, eerste lid, van die wet.
D 2.2	Aanleg, wijziging of uitbreiding van een tramrails, boven- en ondergrondse spoorwegen, zweefspoor en dergelijke bijzondere constructies.	In gevallen waarin de activiteit betrekking heeft op: a. de aanleg van een nieuwe trambaan, boven- of ondergrondse spoorweg, zweefspoor of andere bijzondere constructie die over een lengte van 500 meter of meer op een afstand van 25 meter of meer is gelegen van de grens van de voor tram- of spoorwegdoeleinden aangewezen bestemming, voor zover deze is gelegen in een gevoelig gebied als bedoeld onder a of b van onderdeel A van deze bijlage;  b. de wijziging of uitbreiding van een trambaan, boven- of ondergrondse spoorweg, zweefspoor of andere bijzondere constructie indien deze bestaat uit een uitbreiding van de tram- of spoorweg met één of meer sporen met een aaneengesloten tracélengte van 5 kilometer of meer en	De structuurvisie, bedoeld in de artikelen 2.1, 2.2 en 2.3 van de Wet ruimtelijke ordening en het plan, bedoeld in de artikelen 3.1, eerste lid, 3.6, eerste lid, onderdelen a en b, van die wet.	De vaststelling van het tracé door de Minister van Infrastructuur en Waterstaat dan wel van het plan, bedoeld in artikel 3.6, eerste lid, onderdelen a en b, van de Wet ruimtelijke ordening dan wel bij het ontbreken daarvan van het plan, bedoeld in artikel 3.1, eerste lid, van die wet.

voor zover deze is gelegen in een gevoelig gebied als bedoeld onder a of b van onderdeel A van deze bijlage.

D 3.1	De aanleg, wijziging of uitbreiding van een binnenvaarweg.	In gevallen waarin de activiteit betrekking heeft op een binnenvaarweg die: 1° kan worden bevaren door schepen met een laadvermogen van 900 ton of meer of 2° een oppervlakte van 25 hectare of meer heeft.	De structuurvisie, bedoeld in de artikelen 2.1, 2.2 en 2.3 van de Wet ruimtelijke ordening en het plan, bedoeld in artikel 3.1, eerste lid, van die wet.	De vaststelling van het tracé op grond van de Tracéwet door de Minister van Infrastructuur en Waterstaat dan wel het projectplan, bedoeld in artikel 5.4, eerste lid, van de Waterwet, of, indien artikel 5.4, zesde lid, van die wet van toepassing is, het plan, bedoeld in artikel 3.6, eerste lid, onderdelen a en b, van de Wet ruimtelijke ordening dan wel bij het ontbreken daarvan het plan, bedoeld in artikel 3.1, eerste lid, van die wet, dan wel bij het ontbreken daarvan de besluiten waarop afdeling 3.4 van de Algemene wet bestuursrecht en een of meer artikelen van afdeling 13.2 van de wet van toepassing zijn.
D 3.2	De aanleg, wijziging of uitbreiding van werken inzake kanalisering of ter beperking van overstromingen, met inbegrip van primaire waterkeringen en rivierdijken.		De structuurvisie, bedoeld in de artikelen 2.1, 2.2 en 2.3 van de Wet ruimtelijke ordening, en de plannen, bedoeld in de artikelen 3.1, eerste lid, 3.6, eerste lid, onderdelen a en b, van die wet en het plan, bedoeld in de artikelen 4.1 en 4.4 van de Waterwet.	De goedkeuring van gedeputeerde staten van het projectplan, bedoeld in artikel 5.7, eerste lid, van de Waterwet of, bij het ontbreken daarvan, het projectplan, bedoeld in artikel 5.4, eerste lid, van die wet, of, indien artikel 5.4, zesde lid, van die wet van toepassing is, de vaststelling van het tracé op grond van de Tracéwet of de Spoedwet wegverbreding door de Minister van Infrastructuur en Waterstaat of het plan, bedoeld in artikel 3.6, eerste lid, onderdelen a en b, van de Wet ruimtelijke ordening dan wel bij het ontbreken daarvan van het plan, bedoeld in artikel 3.1, eerste lid, van die wet.
D 4	De aanleg, wijziging of uitbreiding van: a. een haven voor de binnenscheepvaart, b. een zeehandelshaven,	In gevallen waarin: a. de aanleg betrekking heeft op een haven die bevaarbaar is voor schepen met een laadvermogen van	De structuurvisie, bedoeld in de artikelen 2.1, 2.2 en 2.3 van de Wet ruimtelijke ordening, en de plannen, bedoeld in de artikelen 3.1,	De vaststelling van het besluit tot aanleg dan wel, bij het ontbreken daarvan het plan, bedoeld in artikel 3.6, eerste lid, onderdelen a

	<p>c. een visserijhaven of d. de wijziging of uitbreiding van een met het land verbonden en buiten een haven gelegen pier voor lossen en laden, met uitzondering van pieren voor veerboten.</p>	<p>900 ton of meer of b. de wijziging of uitbreiding betrekking heeft op een oppervlakte van 100 hectare of meer.</p>	<p>eerste lid, 3.6, eerste lid, onderdelen a en b, van die wet.</p>	<p>en b, van de Wet ruimtelijke ordening dan wel bij het ontbreken daarvan van het plan, bedoeld in artikel 3.1, eerste lid, van die wet.</p>
D 4.2				
D 5	<p>Landwinning in zee of de wijziging of uitbreiding daarvan.</p>	<p>In gevallen waarin de activiteit betrekking heeft op een oppervlakte van 250 hectare of meer.</p>	<p>De structuurvisie, bedoeld in artikel 2.3 van de Wet ruimtelijke ordening en het plan, bedoeld in artikel 4.1 van de Waterwet.</p>	<p>Het besluit, bedoeld in artikel 6.5, aanhef en onderdeel c, van de Waterwet, dan wel het projectplan, bedoeld in artikel 5.4, eerste lid, van de Waterwet, of, indien artikel 5.4, zesde lid, van die wet van toepassing is, de vaststelling van het tracé op grond van de Tracéwet of de Spoedwet wegverbreding door de Minister van Infrastructuur en Waterstaat of het plan, bedoeld in artikel 3.6, eerste lid, onderdelen a en b, van de Wet ruimtelijke ordening dan wel bij het ontbreken daarvan van het plan, bedoeld in artikel 3.1, eerste lid, van die wet, dan wel het besluit, bedoeld in een verordening van een waterschap.</p>
D 5.1				
D 5.2				
D 5.3				
D 5.4				
D 6.1	<p>De aanleg, de inrichting of het gebruik van een luchthaven als bedoeld in de Wet luchtvaart.</p>	<p>In gevallen waarin de activiteit betrekking heeft op een luchthaven die:</p> <ol style="list-style-type: none"> <li>1. de beschikking krijgt over een start- of landingsbaan met een lengte van 1.000 meter of meer of</li> <li>2. uitsluitend geschikt is voor het starten of landen van helikopters.</li> </ol>	<p>De structuurvisie, bedoeld in de artikelen 2.2 en 2.3 van de Wet ruimtelijke ordening.</p>	<p>Een luchthavenbesluit als bedoeld in de Wet luchtvaart.</p>



<p>D 6.2 De wijziging in de ligging van een start- of landingsbaan, de verlenging, verbreding of verharding daarvan, of de intensivering of wijziging van het gebruik van de luchthaven dan wel de wijziging van de vliegroutes. De wijziging van het gebruik van de luchthaven of van het banenstelsel, dan wel de wijziging van de luchtverkeerwegen of de wijziging van de vliegroutes.</p>	<p>In gevallen waarin de activiteit betrekking heeft op een start- of landingsbaan met een lengte van 1000 meter of meer dan wel een luchthaven die uitsluitend geschikt is voor het starten of landen van helikopters, en een wijziging omvat van:</p> <p>1°. het beperkingengebied, bedoeld in hoofdstuk 8 of artikel 10.17 van de Wet luchtvaart, voor zover dit is vastgesteld op grond van het externe-veiligheidsrisico of geluidbelasting, of</p>	<p>De structuurvisie, bedoeld in de artikelen 2.2 en 2.3 van de Wet ruimtelijke ordening.</p>	<p>Ten aanzien van de luchthaven Schiphol een besluit tot vaststelling of wijziging van een luchthavenindelingbesluit of een luchthavenverkeerbesluit als bedoeld in respectievelijk de artikelen 8.4 en 8.15 van de Wet luchtvaart. Ten aanzien van een andere luchthaven een besluit tot vaststelling of wijziging van een luchthavenbesluit als bedoeld in die wet.</p>
	<p>2°. de grenswaarden, bedoeld in artikel 8.17, vijfde lid, onder a tot en met c, artikel 8.44, eerste lid, onder a, of artikel 8.70, tweede lid, juncto artikel 8.44, eerste lid, onder a, of de grenswaarden voor geluidsbelasting, bedoeld in artikel 10.17, tweede lid, van de Wet luchtvaart, tenzij:</p>		
	<p>a. de voorgenomen wijziging leidt tot een beperkingengebied als bedoeld onder 1° dat valt op of binnen het geldende beperkingengebied of tot grenswaarden als bedoeld onder 2° die een gelijk of beter beschermingsniveau bieden dan de geldende grenswaarden, of</p>		
	<p>b. het beperkingengebied vervalt.</p>		
<p>D 7</p>			
<p>D 8.1 De aanleg, wijziging of uitbreiding van een buisleiding voor het transport van gas, olie of CO<sub>2</sub>-stromen ten behoeve van geologische opslag of de wijziging of uitbreiding van een buisleiding voor het transport van chemicaliën.</p>	<p>In gevallen waarin de activiteit betrekking heeft op een buisleiding die is gelegen of geprojecteerd in een gevoelig gebied als bedoeld onder a, b of d, van punt 1 van onderdeel A van deze bijlage, over een lengte van:</p> <p>1°. 1 kilometer of meer, in geval van het transport van olie, CO<sub>2</sub>-stromen of gas,</p>	<p>De structuurvisie, bedoeld in de artikelen 2.1, 2.2 en 2.3 van de Wet ruimtelijke ordening, en het plan, bedoeld in de artikelen 3.1, eerste lid, of 3.6, eerste lid, onderdelen a en b, van die wet.</p>	<p>Het besluit, bedoeld in de artikelen 94, eerste lid, en 95 van het Mijnbouwbesluit, dan wel, bij het ontbreken daarvan, het plan, bedoeld in artikel 3.6, eerste lid, onderdelen a en b, van de Wet ruimtelijke ordening dan wel bij het ontbreken daarvan, het plan, bedoeld in artikel 3.1, eerste lid, van</p>

		niet zijnde aardgas, 2°. 5 kilometer of meer, in geval van het transport van aardgas.		die wet.
D 8.2	De wijziging of uitbreiding van opslaglocaties overeenkomstig Richtlijn 2009/31/EG van het Europees Parlement en de Raad van 23 april 2009 betreffende de geologische opslag van kooldioxide (PbEG L 140).		De structuurvisie, bedoeld in de artikelen 2.1, 2.2 en 2.3 van de Wet ruimtelijke ordening, en het plan, bedoeld in artikel 3.1, eerste lid, van die wet.	De besluiten waarop afdeling 3.4 van de Algemene wet bestuursrecht en een of meer artikelen van afdeling 13.2 van de wet van toepassing zijn.
D 8.3	De oprichting, wijziging of uitbreiding van een installatie voor het afvangen van CO <sub>2</sub> -stromen met het oog op geologische opslag overeenkomstig Richtlijn 2009/31/EG (PbEG L 140).	Indien de CO <sub>2</sub> -stromen afkomstig zijn van installaties, die niet onder onderdeel C van deze bijlage vallen.	De structuurvisie, bedoeld in de artikelen 2.1, 2.2 en 2.3 van de Wet ruimtelijke ordening, en het plan, bedoeld in artikel 3.1, eerste lid, van die wet.	De besluiten waarop afdeling 3.4 van de Algemene wet bestuursrecht en een of meer artikelen van afdeling 13.2 van de wet van toepassing zijn.
D 8.4	De aanleg, wijziging of uitbreiding van een buisleiding voor transport van warm water of stoom.	In gevallen waarin de activiteit betrekking heeft op: 1°. Een buisleiding met een diameter van 1 meter of meer, en 2°. Een lengte van 10 kilometer of meer.	De structuurvisie, bedoeld in de artikelen 2.1, 2.2 en 2.3 van de Wet ruimtelijke ordening, en het plan, bedoeld in artikel 3.1, eerste lid, van die wet.	De vaststelling van het plan, bedoeld in artikel 3.6, eerste lid, onderdelen a en b, van de Wet ruimtelijke ordening dan wel, bij het ontbreken daarvan, het plan, bedoeld in artikel 3.1, eerste lid, van die wet dat in de aanleg, wijziging of uitbreiding voorziet.
D 9	Een landinrichtingsproject dan wel een wijziging of uitbreiding daarvan.	In gevallen waarin de activiteit betrekking heeft op 1°. een functiewijziging met een oppervlakte van 125 hectare of meer van water, natuur, recreatie of landbouw of 2°. vestiging van een glastuinbouwgebied of bloembollenteeltgebied van 50 hectare of meer.	De structuurvisie, bedoeld in de artikelen 2.1, 2.2 en 2.3 van de Wet ruimtelijke ordening, en de plannen, bedoeld in de artikelen 3.1, eerste lid, 3.6, eerste lid, onderdelen a en b, van die wet, de vaststelling van het inrichtingsplan, bedoeld in artikel 17 van de Wet inrichting landelijk gebied, het plan, bedoeld in artikel 11 van de Reconstructiewet concentratiegebieden en het plan bedoeld in artikel 18 van de Reconstructiewet concentratiegebieden.	De vaststelling van het inrichtingsplan, bedoeld in artikel 17 van de Wet inrichting landelijk gebied dan wel een plan bedoeld in artikel 18 van de Reconstructiewet concentratiegebieden dan wel bij het ontbreken daarvan het plan bedoeld in artikel 3.6, eerste lid, onderdelen a en b, van de Wet ruimtelijke ordening dan wel bij het ontbreken daarvan van het plan, bedoeld in artikel 3.1, eerste lid, van die wet.
D 10	De aanleg, wijziging of uitbreiding van: a. skihellingen, skiliften, kabelspoorwegen en bijbehorende voorzieningen; b. jachthavens.	In gevallen waarin de activiteit betrekking heeft op: 1°. 250.000 bezoekers of meer per jaar, 2°. een oppervlakte van 25 hectare of meer,	De structuurvisie, bedoeld in de artikelen 2.1, 2.2 en 2.3 van de Wet ruimtelijke ordening, en de plannen, bedoeld in de artikelen 3.1, eerste lid, 3.6, eerste lid,	De vaststelling van het inrichtingsplan, bedoeld in artikel 17 van de Wet inrichting landelijk gebied dan wel een plan bedoeld in artikel 18 van de

	c. vakantie dorpen en hotelcomplexen buiten stedelijke zones met bijbehorende voorzieningen, d. permanente kampeer- en caravanterreinen, of e. themaparken.	3°. 100 ligplaatsen of meer of 4°. een oppervlakte van 10 hectare of meer in een gevoelig gebied.	onderdelen a en b, van die wet, de vaststelling van het inrichtingsplan, bedoeld in artikel 17 van de Wet inrichting landelijk gebied, het reconstructieplan, bedoeld in artikel 11 van de Reconstructiewet concentratiegebieden en het plan bedoeld in artikel 18 van de Reconstructiewet concentratiegebieden.	Reconstructiewet concentratiegebieden dan wel bij het ontbreken daarvan het plan bedoeld in artikel 3.6, eerste lid, onderdelen a en b, van de Wet ruimtelijke ordening dan wel bij het ontbreken daarvan van het plan, bedoeld in artikel 3.1, eerste lid, van die wet.
D 10.2				
D 10.3				
D 11.1				
D 11.2	De aanleg, wijziging of uitbreiding van een stedelijk ontwikkelingsproject met inbegrip van de bouw van winkelcentra of parkeerterreinen.	In gevallen waarin de activiteit betrekking heeft op: 1°. een oppervlakte van 100 hectare of meer, 2°. een aaneengesloten gebied en 2000 of meer woningen omvat, of 3°. een bedrijfsvloeroppervlakte van 200.000 m <sup>2</sup> of meer.	De structuurvisie, bedoeld in de artikelen 2.1, 2.2 en 2.3 van de Wet ruimtelijke ordening, en het plan, bedoeld in artikel 3.1, eerste lid, van die wet.	De vaststelling van het plan, bedoeld in artikel 3.6, eerste lid, onderdelen a en b, van de Wet ruimtelijke ordening dan wel bij het ontbreken daarvan van het plan, bedoeld in artikel 3.1, eerste lid, van die wet.
D 11.3	De aanleg, wijziging of uitbreiding van een industrieterrein.	In gevallen waarin de activiteit betrekking heeft op een oppervlakte van 75 hectare of meer.	De structuurvisie, bedoeld in de artikelen 2.1, 2.2 en 2.3 van de Wet ruimtelijke ordening, en het plan, bedoeld in artikel 3.1, eerste lid, van die wet.	De vaststelling van het plan, bedoeld in artikel 3.6, eerste lid, onderdelen a en b, van de Wet ruimtelijke ordening dan wel bij het ontbreken daarvan van het plan, bedoeld in artikel 3.1, eerste lid, van die wet.
D 11.4	De aanleg, wijziging of uitbreiding van een project voor het gebruik van niet in cultuur gebrachte gronden of semi-natuurlijke gebieden voor intensieve landbouw.		De structuurvisie, bedoeld in de artikelen 2.1, 2.2 en 2.3 van de Wet ruimtelijke ordening, en het plan, bedoeld in artikel 3.1, eerste lid, van die wet.	De vaststelling van het plan, bedoeld in artikel 3.6, eerste lid, onderdelen a en b, van de Wet ruimtelijke ordening dan wel bij het ontbreken daarvan van het plan, bedoeld in artikel 3.1, eerste lid, van die wet.
D 11.5				

- |           |  |  |   |  |
|-----------|--|--|---|--|
| D 12      | De aanleg, wijziging of uitbreiding van kustwerken om erosie te bestrijden, van maritieme werken die de kust kunnen wijzigen door de aanleg van onder meer dijken, pieren, havenhoofden en van andere kustverdedigingswerken, met uitzondering van het onderhoud of herstel van deze werken. | De structuurvisie, bedoeld in de artikelen 2.1, 2.2 en 2.3 van de Wet ruimtelijke ordening, en het plan, bedoeld in de artikelen 3.1, eerste lid, 3.6, eerste lid, onderdelen a en b, van die wet en het plan, bedoeld in de artikelen 4.1 en 4.4 van de Waterwet. | De goedkeuring van gedeputeerde staten van het projectplan, bedoeld in artikel 5.7, eerste lid, van de Waterwet of, bij het ontbreken daarvan, het projectplan, bedoeld in artikel 5.4, eerste lid, van de Waterwet of, indien artikel 5.4, zesde lid, van die wet van toepassing is, de vaststelling van het tracé op grond van de Tracéwet door de Minister van Infrastructuur en Waterstaat dan wel bij het ontbreken daarvan het plan, bedoeld in artikel 3.6, eerste lid, onderdelen a en b, van de Wet ruimtelijke ordening dan wel bij het ontbreken daarvan van het plan, bedoeld in artikel 3.1, eerste lid, van die wet dan wel, bij het ontbreken daarvan, de besluiten waarop afdeling 3.4 van de Algemene wet bestuursrecht en een of meer artikelen van afdeling 13.2 van de wet van toepassing zijn. |  |
| D<br>12.2 |  |  |   |  |
| D 13      | De aanleg, wijziging of uitbreiding van een waterbeheersingsproject voor landbouwdoeleinden, met inbegrip van irrigatie- en droogleggingsprojecten.  | In gevallen waarin de activiteit betrekking heeft op een oppervlakte van 100 hectare of meer.  | De structuurvisie, bedoeld in de artikelen 2.1, 2.2 en 2.3 van de Wet ruimtelijke ordening, en de plannen, bedoeld in de artikelen 3.1, eerste lid, 3.6, eerste lid, onderdelen a en b, van die wet.  | Het besluit tot vergunningverlening, bedoeld in een verordening van een waterschap, dan wel, bij het ontbreken daarvan, het besluit tot vergunningverlening, bedoeld in artikel 6.5, aanhef en onderdeel c, van de Waterwet, dan wel het projectplan, bedoeld in artikel 5.4, eerste lid, van de Waterwet of, indien artikel 5.4, zesde lid, van die wet van toepassing is, de vaststelling van het tracé op grond van de Tracéwet of de Spoedwet wegverbreding door de Minister van Infrastructuur en Waterstaat of het plan, bedoeld in artikel 3.6, eerste lid, onderdelen a en b, van de Wet ruimtelijke ordening dan wel bij het ontbreken daarvan van het plan, bedoeld in artikel 3.1, eerste lid, van die wet. |

D 14	De oprichting, wijziging of uitbreiding van een installatie voor het fokken, mesten of houden van dieren.	<p>In gevallen waarin de activiteit betrekking heeft op meer dan:</p> <p>1°. 40.000 stuks pluimvee (Rav<sup>1</sup> cat. E, F, G en J),</p> <p>2°. 2000 stuks mestvarkens (Rav cat. D.3),</p> <p>3°. 750 stuks zeugen (Rav cat. D.1.2, D.1.3 en D.3 voor zover het opfokzeugen betreft),</p> <p>4°. 3750 stuks gespeende biggen (biggenopfok) (Rav cat. D.1.1),</p> <p>5°. 5000 stuks pelsdieren (fokteven) (Rav cat. H.1 t/m H.3),</p> <p>6°. 1000 stuks voedsters of 6000 vlees- en opfokkonijnen tot dekleeftijd (Rav cat. I.1 en I.2),</p> <p>7°. 200 stuks melk-, kalf- of zoogkoeien ouder dan 2 jaar (Rav cat. A.1 en A.2),</p> <p>8°. 340 stuks vrouwelijk jongvee tot 2 jaar (Rav cat. A 3),</p> <p>9°. 340 stuks melk-, kalf- en zoogkoeien ouder dan 2 jaar en vrouwelijk jongvee tot 2 jaar (Rav cat. A 1, A 2 en A 3),</p> <p>10°. 1200 stuks vleesrunderen (Rav cat. A.4 t/m A.7),</p> <p>11°. 2000 stuks schapen of geiten (Rav cat. B.1 en C.1 t/m C.3),</p> <p>12°. 100 stuks paarden of pony's (Rav cat. K.1 en K.3), waarbij het aantal bijbehorende dieren in opfok jonger dan 3 jaar niet wordt meegeteld. (Rav cat. K.2 en K.4), of</p> <p>13°. 1000 stuks struisvogels (Rav cat. L.1 t/m L.3).</p>	<p>De structuurvisie, bedoeld in de artikelen 2.1, 2.2 en 2.3 van de Wet ruimtelijke ordening, en de plannen, bedoeld in de artikelen 3.1, eerste lid, 3.6, eerste lid, onderdelen a en b, van die wet, de vaststelling van het inrichtingsplan, bedoeld in artikel 17 van de Wet inrichting landelijk gebied, het reconstructieplan, bedoeld in artikel 11 van de Reconstructiewet concentratiegebieden en het plan bedoeld in artikel 18 van de Reconstructiewet concentratiegebieden.</p>	<p>Een besluit waarop afdeling 3.4 van de Algemene wet bestuursrecht en een of meer artikelen van afdeling 13.2 van de wet van toepassing zijn dan wel waarop titel 4.1 van de Algemene wet bestuursrecht van toepassing is.</p>
------	---	---	--	--

D  
15.1

D 15.2	De aanleg, wijziging of uitbreiding van werken voor het onttrekken of kunstmatig aanvullen van grondwater.	In gevallen waarin de activiteit betrekking heeft op een hoeveelheid water van 1,5 miljoen m <sup>3</sup> of meer per jaar.	De structuurvisie, bedoeld in de artikelen 2.1, 2.2 en 2.3 van de Wet ruimtelijke ordening, en de plannen, bedoeld in de artikelen 3.1, eerste lid, 3.6, eerste lid, onderdelen a en b, van die wet en het plan, bedoeld in de artikelen 4.1 en 4.4 van de Waterwet.	Het besluit, bedoeld in de artikelen 6.4 of 6.5, onderdeel b, van de Waterwet, dan wel van het besluit tot vergunningverlening bedoeld in een verordening van een waterschap.
-----------	--	---	--	---

D 15.3	De aanleg, wijziging of uitbreiding van een stuwdam of andere installatie voor het stuwen of voor de lange termijn opslaan van water.	In gevallen waarin de activiteit betrekking heeft op een hoeveelheid water van 5 miljoen m <sup>3</sup> of meer.	De structuurvisie, bedoeld in de artikelen 2.1, 2.2 en 2.3 van de Wet ruimtelijke ordening en het plan, bedoeld in artikel 3.1, eerste lid, van die wet, en het plan, bedoeld in de artikelen 4.1 en 4.4 van de Waterwet.	Het projectplan, bedoeld in artikel 5.4, eerste lid, van de Waterwet of, indien artikel 5.4, zesde lid, van die wet van toepassing is, de vaststelling van het tracé op grond van de Tracéwet of de Spoedwet wegverbreding door de Minister van Infrastructuur en Waterstaat, dan wel bij het ontbreken daarvan de vaststelling van het plan, bedoeld in artikel 3.6, eerste lid, onderdelen a en b, van de Wet ruimtelijke ordening dan wel bij het ontbreken daarvan van het plan, bedoeld in artikel 3.1, eerste lid, van die wet.
-----------	---	--	---	---

D 16.1	De ontginning dan wel wijziging of uitbreiding van de ontginning van steengroeven of dagbouwminen, met inbegrip van de winning van oppervlakedelfstoffen uit de landbodem, anders dan bedoeld onder D 16.2.	In gevallen waarin de activiteit betrekking heeft op een terreinoppervlakte van 12,5 hectare of meer.	De structuurvisie, bedoeld in de artikelen 2.1, 2.2, en 2.3 van de Wet ruimtelijke ordening en de plannen, bedoeld in de artikelen 3.1, eerste lid, 3.6, eerste lid, onderdelen a en b, van die wet.	Het besluit, bedoeld in artikel 3 van de Ontgrondingenwet.
-----------	---	---	--	--

D 16.2	De turfwinning dan wel wijziging of uitbreiding daarvan.	In gevallen waarin de activiteit betrekking heeft op een terreinoppervlakte van 75 hectare of meer.	De structuurvisie, bedoeld in de artikelen 2.1, 2.2 en 2.3 van de Wet ruimtelijke ordening en de plannen, bedoeld in de artikelen 3.1, eerste lid, 3.6, eerste lid, onderdelen a en b, van die wet.	Het besluit, bedoeld in artikel 3 van de Ontgrondingenwet.
-----------	--	---	---	--

D 17.1	De wijziging of uitbreiding van de winning van aardolie of aardgas.	In gevallen waarin de activiteit betrekking heeft op reeds bestaande installaties, plaatsvindt in een gevoelig gebied als bedoeld onder a,	De structuurvisie, bedoeld in de artikelen 2.1, 2.2 en 2.3 van de Wet ruimtelijke ordening, en de plannen, bedoeld in de artikelen 3.1,	Het besluit, bedoeld in artikel 40, tweede lid, eerste volzin, van de Mijnbouwwet of een ander besluit waarop afdeling 3.4 van de
-----------	---	--	---	---



		b of d, van punt 1 van onderdeel A van deze bijlage en betrekking heeft op: 1°. een uitbreiding van de terreinoppervlakte met 5 hectare of meer, of 2°. het bijplaatsen of wijzigen van een stikstofscheidingsinstallatie of een ontzwavelingsinstallatie.	eerste lid, 3.6, eerste lid, onderdelen a en b, van die wet.	Algemene wet bestuursrecht en een of meer artikelen van afdeling 13.2 van de wet van toepassing zijn.
D 17.2	Diepboringen dan wel een wijziging of uitbreiding daarvan, in het bijzonder: a. geothermische boringen, b. boringen in verband met de opslag van kernafval, c. boringen voor watervoorziening, met uitzondering van boringen voor het onderzoek naar de stabiliteit van de grond.		De structuurvisie, bedoeld in de artikelen 2.1, 2.2 en 2.3 van de Wet ruimtelijke ordening, en de plannen, bedoeld in de artikelen 3.1, eerste lid, 3.6, eerste lid, onderdelen a en b, van die wet.	Het besluit, bedoeld in artikel 40, tweede lid, eerste volzin, van de Mijnbouwwet, dan wel, de instemming, bedoeld in artikel 5a, van het Besluit algemene regels milieu mijnbouw waarop titel 4.1 van de Algemene wet bestuursrecht van toepassing is, een ander besluit waarop afdeling 3.4 van de Algemene wet bestuursrecht en een of meer artikelen van afdeling 13.2 van de wet van toepassing zijn, dan wel, bij het ontbreken daarvan, de vaststelling van het plan, bedoeld in artikel 3.6, eerste lid, onderdelen a en b, van de Wet ruimtelijke ordening dan wel bij het ontbreken daarvan van het plan, bedoeld in artikel 3.1, eerste lid, van die wet.
D 17.3	De oprichting, wijziging of uitbreiding van oppervlakte-installaties van bedrijven voor de winning van steenkool, ertsen en bitumineuze schisten alsmede de oprichting van oppervlakte-installaties van bedrijven voor de winning van aardolie, of aardgas.		De structuurvisie, bedoeld in de artikelen 2.1, 2.2 en 2.3 van de Wet ruimtelijke ordening, en de plannen, bedoeld in de artikelen 3.1, eerste lid, 3.6, eerste lid, onderdelen a en b, van die wet.	Het besluit, bedoeld in artikel 40, tweede lid, eerste volzin, van de Mijnbouwwet of een ander besluit waarop afdeling 3.4 van de Algemene wet bestuursrecht en een of meer artikelen van afdeling 13.2 van de wet van toepassing.
D 18.1	De oprichting, wijziging of uitbreiding van een installatie voor de verwijdering van afval, anders dan bedoeld onder D 18.3, D 18.6 of D 18.7.	In gevallen waarin de activiteit betrekking heeft op een installatie met een capaciteit van 50 ton per dag of meer.	Het plan, bedoeld in artikel 10.3 van de wet, de structuurvisie, bedoeld in de artikelen 2.1, 2.2 en 2.3 van de Wet ruimtelijke ordening, en de plannen, bedoeld in de artikelen 3.1, eerste lid, 3.6, eerste lid, onderdelen a en b, van die wet.	De besluiten waarop afdeling 3.4 van de Algemene wet bestuursrecht en een of meer artikelen van afdeling 13.2 van de wet van toepassing zijn.
D				

18.2

D 18.3	De oprichting, wijziging of uitbreiding van een inrichting bestemd voor het storten van slib en baggerspecie, of het in de diepe ondergrond brengen van niet-gevaarlijke afvalstoffen.	<p>In gevallen waarin de activiteit betrekking heeft op:</p> <p>1°. het storten of in de diepe ondergrond brengen van baggerspecie van klasse B als bedoeld in het Besluit bodemkwaliteit in een hoeveelheid van 250.000 m<sup>3</sup> of meer,</p> <p>2°. het storten of in de diepe ondergrond brengen van zuiveringsslib in een hoeveelheid van 5.000 ton droge stof per jaar of meer,</p> <p>3°. het storten of in de diepe ondergrond brengen van ander slib dan bedoeld onder 1° of 2°, in een hoeveelheid van 250.000 m<sup>3</sup> of meer, of</p> <p>4°. een inrichting met een capaciteit van 100 ton per dag of meer.</p>	Het plan, bedoeld in artikel 10.3 van de wet, de structuurvisie, bedoeld in de artikelen 2.1, 2.2 en 2.3 van de Wet ruimtelijke ordening, en het plan, bedoeld in de artikelen 3.1, eerste lid, 3.6, eerste lid, onderdelen a en b, van die wet.	De besluiten waarop afdeling 3.4 van de Algemene wet bestuursrecht en een of meer artikelen van afdeling 13.2 van de wet van toepassing zijn.
D 18.4	De oprichting, wijziging of uitbreiding van een rioolwaterzuiveringsinstallatie die deel uitmaakt van een inrichting als bedoeld in artikel 3.4, eerste lid, van de Waterwet.	In gevallen waarin de activiteit betrekking heeft op een capaciteit van 50.000 inwonerequivalenten of meer.	De structuurvisie, bedoeld in de artikelen 2.1, 2.2 en 2.3 en van de Wet ruimtelijke ordening, en de plannen, bedoeld in de artikelen 3.1, eerste lid, 3.6, eerste lid, onderdelen a en b, van die wet.	De besluiten waarop afdeling 3.4 van de Algemene wet bestuursrecht en een of meer artikelen van afdeling 13.2 van de wet van toepassing zijn dan wel waarop titel 4.1 van de Algemene wet bestuursrecht van toepassing is.
D 18.5				
D 18.6	De wijziging of uitbreiding van een een installatie bestemd voor de verbranding of de chemische behandeling dan wel het in de diepe ondergrond brengen van gevaarlijke afvalstoffen.		Het plan, bedoeld in artikel 10.3 van de wet, de structuurvisie, bedoeld in de artikelen 2.1, 2.2 en 2.3 en van de Wet ruimtelijke ordening, en de plannen, bedoeld in de artikelen 3.1, eerste lid, 3.6, eerste lid, onderdelen a en b, van die wet.	De besluiten waarop afdeling 3.4 van de Algemene wet bestuursrecht en een of meer artikelen van afdeling 13.2 van de wet van toepassing zijn.
D 18.7	De oprichting, wijziging of uitbreiding van een installatie bestemd voor de verbranding of de chemische behandeling van niet-gevaarlijke afvalstoffen.	In gevallen waarin de activiteit betrekking heeft op een installatie met een capaciteit van 50 ton per dag of meer.	Het plan, bedoeld in artikel 10.3 van de wet, de structuurvisie, bedoeld in de artikelen 2.1, 2.2 en 2.3 en van de Wet ruimtelijke ordening, en de plannen, bedoeld in de artikelen 3.1, eerste lid, 3.6, eerste lid, onderdelen a en b, van die	De besluiten waarop afdeling 3.4 van de Algemene wet bestuursrecht en een of meer artikelen van afdeling 13.2 van de wet van toepassing zijn.

			wet.	
D 18.8	De oprichting, wijziging of uitbreiding van een inrichting voor de opslag van schroot, met inbegrip van autowrakken.	In gevallen waarin de activiteit betrekking heeft op een inrichting met een opslagcapaciteit van: 1°. 10.000 ton of meer, of 2°. 10.000 autowrakken of meer.	Het plan, bedoeld in artikel 10.3 van de wet, de structuurvisie, bedoeld in de artikelen 2.1, 2.2 en 2.3 en van de Wet ruimtelijke ordening, en de plannen, bedoeld in de artikelen 3.1, eerste lid, 3.6, eerste lid, onderdelen a en b, van die wet.	De besluiten waarop afdeling 3.4 van de Algemene wet bestuursrecht en een of meer artikelen van afdeling 13.2 van de wet van toepassing zijn dan wel waarop titel 4.1 van de Algemene wet bestuursrecht van toepassing is.
D 19	De aanleg, wijziging of uitbreiding van werken voor de overbrenging van water tussen stroomgebieden.	Indien doel is om eventuele waterschaarste te voorkomen: In gevallen waarin de activiteit betrekking heeft op een hoeveelheid overgebracht water van 75 miljoen m <sup>3</sup> per jaar of meer. Indien doel niet is om waterschaarste te voorkomen: In gevallen waarin: 1°. het meerjarig gemiddelde jaardebiet van het bekken waaraan het water wordt onttrokken meer dan 2.000 miljoen m <sup>3</sup> bedraagt, en 2°. de hoeveelheid overgebracht water 3% van dit debiet overschrijdt.	Het plan, bedoeld in de artikelen 4.1 en 4.4 van de Waterwet.	Het besluit, bedoeld in artikel 6.5, aanhef en onderdeel c, van de Waterwet, dan wel het projectplan, bedoeld in artikel 5.4, eerste lid, van de Waterwet, of, indien artikel 5.4, zesde lid, van die wet van toepassing is, de vaststelling van het tracé op grond van de Tracéwet of de Spoedwet wegverbreding door de Minister van Infrastructuur en Waterstaat, dan wel het besluit, bedoeld in een verordening van een waterschap.
D 19.2				
D 20.1	De wijziging of uitbreiding van een industriële installatie bestemd voor het vervaardigen van papierpulp uit hout of andere vezelstoffen.	In gevallen waarin de activiteit betrekking heeft op een productiecapaciteit van 100 ton per dag of meer.	De structuurvisie, bedoeld in de artikelen 2.1, 2.2 en 2.3 van de Wet ruimtelijke ordening, en de plannen, bedoeld in de artikelen 3.1, eerste lid, 3.6, eerste lid, onderdelen a en b, van die wet.	De besluiten waarop afdeling 3.4 van de Algemene wet bestuursrecht en een of meer artikelen van afdeling 13.2 van de wet van toepassing zijn.
D 20.2	De oprichting, wijziging of uitbreiding van een industriële installatie bestemd voor het vervaardigen van papier of karton.	In gevallen waarin de activiteit betrekking heeft op een productiecapaciteit van 100 ton per dag of meer.	De structuurvisie, bedoeld in de artikelen 2.1, 2.2 en 2.3 van de Wet ruimtelijke ordening, en de plannen, bedoeld in de artikelen 3.1, eerste lid, 3.6, eerste lid, onderdelen a en b, van die wet.	De besluiten waarop afdeling 3.4 van de Algemene wet bestuursrecht en een of meer artikelen van afdeling 13.2 van de wet van toepassing zijn.
D	De oprichting, wijziging of	In gevallen waarin de	De structuurvisie, bedoeld in	De besluiten waarop

20.3	uitbreiding van een installatie bestemd voor het vervaardigen en bewerken van celstof.	activiteit betrekking heeft op een productiecapaciteit van 100 ton per dag of meer.	de artikelen 2.1, 2.2 en 2.3 van de Wet ruimtelijke ordening, en de plannen, bedoeld in de artikelen 3.1, eerste lid, 3.6, eerste lid, onderdelen a en b, van die wet.	afdeling 3.4 van de Algemene wet bestuursrecht en een of meer artikelen van afdeling 13.2 van de wet van toepassing zijn.
D 21.1	De wijziging of uitbreiding van een installatie bestemd voor de raffinage van ruwe aardolie, met uitzondering van inrichtingen die uitsluitend smeermiddelen uit ruwe olie vervaardigen.	In gevallen waarin de activiteit betrekking heeft op: 1°. een installatie voor de vervaardiging van benzinecomponenten door katalytische conversie met een productiecapaciteit van 500.000 ton per jaar of meer, 2°. een thermische of katalytische kraakinstallatie voor fracties met een kookpunt hoger dan 370° C met een verwerkingscapaciteit van 1 miljoen ton per jaar of meer, met uitzondering van installaties voor de verlaging van het viscositeitsgehalte, 3°. een installatie voor de vergassing van residuale oliën met een verwerkingscapaciteit van 100.000 ton per jaar of meer of 4°. een toename van de verwerkingscapaciteit van ruwe olie met 20% of meer dan wel met 2 miljoen ton of meer per jaar.	De structuurvisie, bedoeld in de artikelen 2.1, 2.2 en 2.3 van de Wet ruimtelijke ordening, en de plannen, bedoeld in de artikelen 3.1, eerste lid, 3.6, eerste lid, onderdelen a en b, van die wet.	De besluiten waarop afdeling 3.4 van de Algemene wet bestuursrecht en een of meer artikelen van afdeling 13.2 van de wet van toepassing zijn.
D 21.2	De oprichting, wijziging of uitbreiding van een installatie bestemd voor het roosten of doen sinteren van ertsen of de productie van cokes uit steenkool.		De structuurvisie, bedoeld in de artikelen 2.1, 2.2 en 2.3 van de Wet ruimtelijke ordening, en de plannen, bedoeld in de artikelen 3.1, eerste lid, 3.6, eerste lid, onderdelen a en b, van die wet.	De besluiten waarop afdeling 3.4 van de Algemene wet bestuursrecht en een of meer artikelen van afdeling 13.2 van de wet van toepassing zijn.
D 21.3	De wijziging of uitbreiding van een geïntegreerde hoogoveninstallatie bestemd voor de productie van ruw ijzer of staal en de oprichting, wijziging of uitbreiding van een installatie bestemd voor de productie van ruw ijzer of staal, met inbegrip van continugieten.	In gevallen waarin de activiteit betrekking heeft op een smeltcapaciteit van 15.000 ton per jaar of meer.	De structuurvisie, bedoeld in de artikelen 2.1, 2.2 en 2.3 van de Wet ruimtelijke ordening, en de plannen, bedoeld in de artikelen 3.1, eerste lid, 3.6, eerste lid, onderdelen a en b, van die wet.	De besluiten waarop afdeling 3.4 van de Algemene wet bestuursrecht en een of meer artikelen van afdeling 13.2 van de wet van toepassing zijn.
D	De wijziging of uitbreiding van een installatie bestemd	In gevallen waarin de activiteit betrekking heeft op	De structuurvisie, bedoeld in de artikelen 2.1, 2.2 en 2.3	De besluiten waarop afdeling 3.4 van de

21.4	voor de winning van ruwe non-ferrometalen uit erts, concentraat of secundaire grondstoffen met metallurgische, chemische of elektrolytische procédés.	een smeltcapaciteit van 15.000 ton per jaar of meer.	van de Wet ruimtelijke ordening, en de plannen, bedoeld in de artikelen 3.1, eerste lid, 3.6, eerste lid, onderdelen a en b, van die wet.	Algemene wet bestuursrecht en een of meer artikelen van afdeling 13.2 van de wet van toepassing zijn.
D 21.5	De oprichting, wijziging of uitbreiding van een installatie bestemd voor de winning van asbest of de vervaardiging, van asbesthoudende producten alsmede de wijziging of uitbreiding van een installatie bestemd voor de bewerking of verwerking van asbest of asbesthoudende producten.	In gevallen waarin de activiteit betrekking heeft op: 1°. de vervaardiging, bewerking of verwerking van asbestcement met een capaciteit van 10.000 ton eindproduct per jaar of meer, 2°. de vervaardiging van remvoeringen met een capaciteit van 25 ton eindproduct per jaar of meer, of  3°. de vervaardiging, bewerking of verwerking van andere asbesthoudende producten met een verbruik van 100 ton asbest per jaar of meer.	De structuurvisie, bedoeld in de artikelen 2.1, 2.2 en 2.3 van de Wet ruimtelijke ordening, en de plannen, bedoeld in de artikelen 3.1, eerste lid, 3.6, eerste lid, onderdelen a en b, van die wet.	De besluiten waarop afdeling 3.4 van de Algemene wet bestuursrecht en een of meer artikelen van afdeling 13.2 van de wet van toepassing zijn.
D 21.6	De wijziging of uitbreiding van een geïntegreerde chemische installatie, dat wil zeggen een installatie voor de fabricage op industriële schaal van stoffen door chemische omzetting, waarin verscheidene eenheden naast elkaar bestaan en functioneel met elkaar verbonden zijn, bestemd voor de fabricage van: a. organische basischemicaliën, b. anorganische basischemicaliën, c. fosfaat-, stikstof- of kaliumhoudende meststoffen (enkelvoudige of samengestelde meststoffen),  d. basisproducten voor gewasbescherming en van biociden,  e. farmaceutische basisproducten met een chemisch of biologisch procédé, of  f. explosieven.	In gevallen waarin de verwerkingscapaciteit van de installatie toeneemt met: 1°. 100.000 ton per jaar of meer door de in onderdeel a omschreven activiteit, 2°. 100.000 ton per jaar of meer door de in onderdeel b omschreven activiteit, 3°. 100.000 ton per jaar of meer door de in onderdeel c omschreven activiteit, 4°. 20.000 ton per jaar of meer door de in onderdeel d omschreven activiteit, of 5°. 20.000 ton per jaar of meer door de in onderdeel e omschreven activiteit.	De structuurvisie, bedoeld in de artikelen 2.1, 2.2 en 2.3 van de Wet ruimtelijke ordening, en de plannen, bedoeld in de artikelen 3.1, eerste lid, 3.6, eerste lid, onderdelen a en b, van die wet.	De besluiten waarop afdeling 3.4 van de Algemene wet bestuursrecht en een of meer artikelen van afdeling 13.2 van de wet van toepassing zijn.

D 22.1	De oprichting, wijziging of uitbreiding van een industriële installatie bestemd voor de productie van elektriciteit, stoom en warm water.	In gevallen waarin de activiteit betrekking heeft op een elektriciteitscentrale met een vermogen van 200 megawatt (thermisch) of meer en, indien het een wijziging of uitbreiding betreft, 1°. het vermogen met 20% of meer toeneemt, of 2°. de inzet van een andere brandstof tot doel heeft.	De structuurvisie, bedoeld in de artikelen 2.1, 2.2 en 2.3 van de Wet ruimtelijke ordening, en de plannen, bedoeld in de artikelen 3.1, eerste lid, 3.6, eerste lid, onderdelen a en b, van die wet.	De besluiten waarop afdeling 3.4 van de Algemene wet bestuursrecht en een of meer artikelen van afdeling 13.2 van de wet van toepassing zijn.
D 22.2	De oprichting, wijziging of uitbreiding van een windturbinepark.	In gevallen waarin de activiteit betrekking heeft op: 1°. een gezamenlijk vermogen van 15 megawatt (elektrisch) of meer, of 2°. 10 windturbines of meer.	De structuurvisie, bedoeld in de artikelen 2.1, 2.2 en 2.3 van de Wet ruimtelijke ordening, en de plannen, bedoeld in de artikelen 3.1, eerste lid, 3.6, eerste lid, onderdelen a en b, van die wet.	Het besluit bedoeld in artikel 6.5, onderdeel c, van de Waterwet, het besluit, bedoeld in artikel 3, eerste lid, van de Wet windenergie op zee of de besluiten waarop afdeling 3.4 van de Algemene wet bestuursrecht en een of meer artikelen van afdeling 13.2 van de wet van toepassing zijn dan wel waarop titel 4.1 van de Algemene wet bestuursrecht van toepassing is.
D 22.3	De wijziging of uitbreiding van een kerncentrale en andere kernreactoren, met inbegrip van de buitengebruikstelling of ontmanteling van dergelijke centrales of reactoren, met uitzondering van onderzoeksinstallaties voor de productie en verwerking van splijt- en kweekstoffen, met een constant vermogen van ten hoogste 1 thermische kW.	In gevallen waarin de activiteit betrekking heeft op: 1°. een wijziging van de soort, hoeveelheid of verrijkingsgraad van de splijtstof, 2°. een vergroting van de lozing van radioactieve stoffen, 3°. een vergroting van de opslagcapaciteit van gebruikte splijtstof,  4°. het aanbrengen van systemen ter voorkoming of beheersing van ernstige ongevallen, of  5°. een wijziging van het tijdstip van de buitengebruikstelling of ontmanteling van meer dan 5 jaar.	De structuurvisie, bedoeld in de artikelen 2.1, 2.2 en 2.3 van de Wet ruimtelijke ordening, en de plannen, bedoeld in de artikelen 3.1, eerste lid, 3.6, eerste lid, onderdelen a en b, van die wet.	De besluiten waarop afdeling 3.4 van de Algemene wet bestuursrecht en een of meer artikelen van afdeling 13.2 van de wet van toepassing zijn.
D 22.4	De wijziging of uitbreiding van een installatie bestemd voor de opwerking van bestraalde splijtstoffen.		De structuurvisie, bedoeld in de artikelen 2.1, 2.2 en 2.3 van de Wet ruimtelijke ordening, en de plannen, bedoeld in de artikelen 3.1, eerste lid, 3.6, eerste lid, onderdelen a en b, van die	De besluiten waarop afdeling 3.4 van de Algemene wet bestuursrecht en een of meer artikelen van afdeling 13.2 van de wet van toepassing zijn.



			wet.	
D 22.5	De wijziging of uitbreiding van een installatie bestemd voor de productie of verrijking van splijtstoffen.	In gevallen waarin de activiteit betrekking heeft op een vergroting van de verrijking capaciteit op jaarbasis van 500 tSW per jaar of meer.	De structuurvisie, bedoeld in de artikelen 2.1, 2.2 en 2.3 van de Wet ruimtelijke ordening, en de plannen, bedoeld in de artikelen 3.1, eerste lid, 3.6, eerste lid, onderdelen a en b, van die wet.	De besluiten waarop afdeling 3.4 van de Algemene wet bestuursrecht en een of meer artikelen van afdeling 13.2 van de wet van toepassing zijn.
D 22.6	De wijziging of uitbreiding van thermische centrales en andere verbrandingsinstallaties.	In gevallen waarin de activiteit betrekking heeft op een vermogen van 200 megawatt (thermisch) of meer, en 1°. het vermogen met 20% of meer toeneemt, of 2°. de inzet van een andere brandstof tot doel heeft.	De structuurvisie, bedoeld in de artikelen 2.1, 2.2 en 2.3 van de Wet ruimtelijke ordening, en het plan, bedoeld in de artikelen 3.1, eerste lid, 3.6, eerste lid, onderdelen a en b, van die wet.	De besluiten waarop afdeling 3.4 van de Algemene wet bestuursrecht en een of meer artikelen van afdeling 13.2 van de wet van toepassing zijn.
D 23.1	De wijziging of uitbreiding van een installatie bestemd voor: a. de behandeling van bestraalde splijtstoffen of hoog radioactief afval, b. de definitieve verwijdering van bestraalde splijtstoffen, c. uitsluitend de definitieve verwijdering van radioactief afval, of d. uitsluitend de opslag van bestraalde splijtstoffen of radioactief afval op een andere plaats dan het productieterrein.	In gevallen waarin de activiteit betrekking heeft op: 1°. een vergroting van de behandelingscapaciteit van bestraalde splijtstoffen of hoog radioactief afval met meer dan 50%, of 2°. een vergroting van de totale opslagcapaciteit met meer dan 50% of met meer dan 10.000 m <sup>3</sup> .	De structuurvisie, bedoeld in de artikelen 2.1, 2.2 en 2.3 van de Wet ruimtelijke ordening, en de plannen, bedoeld in de artikelen 3.1, eerste lid, 3.6, eerste lid, onderdelen a en b, van die wet.	De besluiten waarop afdeling 3.4 van de Algemene wet bestuursrecht en een of meer artikelen van afdeling 13.2 van de wet van toepassing zijn.
D 23.2	De oprichting, wijziging of uitbreiding van één of meer met elkaar samenhangende installaties voor de behandeling en de opslag van radioactief afval, anders dan bedoeld in D 23.1.		De structuurvisie, bedoeld in de artikelen 2.1, 2.2 en 2.3 van de Wet ruimtelijke ordening, en de plannen, bedoeld in de artikelen 3.1, eerste lid, 3.6, eerste lid, onderdelen a en b, van die wet.	De besluiten waarop afdeling 3.4 van de Algemene wet bestuursrecht en een of meer artikelen van afdeling 13.2 van de wet van toepassing zijn.
D 24.1	De aanleg, wijziging of uitbreiding van een bovengrondse hoogspanningsleiding.	In gevallen waarin de activiteit betrekking heeft op een leiding met: 1°. een spanning van 150 kilovolt of meer, en 2°. een lengte van 5 kilometer of meer in een gevoelig gebied.	De structuurvisie, bedoeld in de artikelen 2.1, 2.2 en 2.3 van de Wet ruimtelijke ordening, en het plan, bedoeld in de artikelen 3.1, eerste lid, 3.6, eerste lid, onderdelen a en b, van die wet.	Het plan, bedoeld in artikel 3.6, eerste lid, onderdelen a en b, van de Wet ruimtelijke ordening dan wel bij het ontbreken daarvan van het plan, bedoeld in artikel 3.1, eerste lid, van die wet.
D	De aanleg, wijziging of	In gevallen waarin de	De structuurvisie, bedoeld in	Het plan, bedoeld in artikel

24.2	uitbreiding van een ondergrondse hoogspanningsleiding.	activiteit betrekking heeft op een leiding met: 1° een spanning van 150 kilovolt of meer, en 2° een lengte van 5 kilometer of meer in een gevoelig gebied als bedoeld onder a, b of d van punt 1 van onderdeel A van deze bijlage.	de artikelen 2.1, 2.2 en 2.3 van de Wet ruimtelijke ordening, en de plannen, bedoeld in de artikelen 3.1, eerste lid, 3.6, eerste lid, onderdelen a en b, van die wet.	3.6, eerste lid, onderdelen a en b, van de Wet ruimtelijke ordening dan wel bij het ontbreken daarvan van het plan, bedoeld in artikel 3.1, eerste lid, van die wet of het besluit, bedoeld in artikel 6.5, onderdeel c, van de Waterwet.
D 25.1	De oprichting, wijziging of uitbreiding van een installatie bestemd voor de opslag van aardolie, petrochemische of chemische producten.	In gevallen waarin de activiteit betrekking heeft op een opslagcapaciteit van 100.000 ton of meer.	De structuurvisie, bedoeld in de artikelen 2.1, 2.2 en 2.3 van de Wet ruimtelijke ordening, en de plannen, bedoeld in de artikelen 3.1, eerste lid, 3.6, eerste lid, onderdelen a en b, van die wet.	De besluiten waarop afdeling 3.4 van de Algemene wet bestuursrecht en een of meer artikelen van afdeling 13.2 van de wet van toepassing zijn.
D 25.2	De oprichting, wijziging of uitbreiding van een installatie bestemd voor de bovengrondse opslag van aardgas.	In gevallen waarin de activiteit betrekking heeft op een opslagcapaciteit van 100.000 m <sup>3</sup> of meer.	De structuurvisie, bedoeld in de artikelen 2.1, 2.2 en 2.3 van de Wet ruimtelijke ordening, en de plannen, bedoeld in de artikelen 3.1, eerste lid, 3.6, eerste lid, onderdelen a en b, van die wet.	De besluiten waarop afdeling 3.4 van de Algemene wet bestuursrecht en een of meer artikelen van afdeling 13.2 van de wet van toepassing zijn.
D 25.3	De oprichting, wijziging of uitbreiding van een installatie bestemd voor de ondergrondse opslag van gasvormige brandstoffen.	In gevallen waarin ten behoeve van de opslag een ruimte wordt gecreëerd van 1 miljoen m <sup>3</sup> of meer.	De structuurvisie, bedoeld in de artikelen 2.1, 2.2 en 2.3 van de Wet ruimtelijke ordening, en de plannen, bedoeld in de artikelen 3.1, eerste lid, 3.6, eerste lid, onderdelen a en b, van die wet.	Het besluit, bedoeld in artikel 40, tweede lid, eerste volzin, van de Mijnbouwwet of een ander besluit waarop afdeling 3.4 van de Algemene wet bestuursrecht en een of meer artikelen van afdeling 13.2 van de wet van toepassing zijn.
D 25.4	De oprichting, wijziging of uitbreiding van een installatie bestemd voor bovengrondse opslag van fossiele brandstoffen.	In gevallen waarin de activiteit betrekking heeft op een oppervlakte van 50 hectare of meer.	De structuurvisie, bedoeld in de artikelen 2.1, 2.2 en 2.3 van de Wet ruimtelijke ordening, en de plannen, bedoeld in de artikelen 3.1, eerste lid, 3.6, eerste lid, onderdelen a en b, van die wet.	De besluiten waarop afdeling 3.4 van de Algemene wet bestuursrecht en een of meer artikelen van afdeling 13.2 van de wet van toepassing zijn.
D 26	De wijziging of uitbreiding van een installatie bestemd voor vergassing of vloeibaarmaking van steenkool of bitumineuze schisten.	In gevallen waarin de activiteit betrekking heeft op een installatie met een verwerkingscapaciteit van 250 ton steenkolen of bitumineuze schisten per dag of meer.	De structuurvisie, bedoeld in de artikelen 2.1, 2.2 en 2.3 van de Wet ruimtelijke ordening, en de plannen, bedoeld in de artikelen 3.1, eerste lid, 3.6, eerste lid, onderdelen a en b, van die wet.	De besluiten waarop afdeling 3.4 van de Algemene wet bestuursrecht en een of meer artikelen van afdeling 13.2 van de wet van toepassing zijn.

D 27	De eerste bebossing of de ontbossing dan wel de wijziging of uitbreiding daarvan met het oog op een andere ruimtelijke functie van de grond.	In gevallen waarin de activiteit betrekking heeft op: 1°. gronden met een agrarische bestemming en een oppervlakte van 100 hectare of meer, of 2°. gronden met een andere dan een agrarische bestemming en een oppervlakte van 10 hectare of meer.	De structuurvisie, bedoeld in de artikelen 2.1, 2.2 en 2.3 van de Wet ruimtelijke ordening, en de plannen, bedoeld in de artikelen 3.1, eerste lid, 3.6, eerste lid, onderdelen a en b, van die wet	Het besluit, bedoeld in artikel 4.5, derde lid, van de Wet natuurbescherming, dan wel bij het ontbreken daarvan de vaststelling van het plan, bedoeld in artikel 3.6, eerste lid, onderdelen a en b, van de Wet ruimtelijke ordening dan wel bij het ontbreken daarvan van het plan, bedoeld in artikel 3.1, eerste lid, van die wet.
D 28	Intensieve aquacultuur van vis dan wel de wijziging of uitbreiding daarvan.	In gevallen waarin de activiteit betrekking heeft op een productiecapaciteit van 1.000 ton vis per jaar of meer.	De structuurvisie, bedoeld in de artikelen 2.1, 2.2 en 2.3 van de Wet ruimtelijke ordening, en de plannen, bedoeld in de artikelen 3.1, eerste lid, 3.6, eerste lid, onderdelen a en b, van die wet.	De besluiten waarop afdeling 3.4 van de Algemene wet bestuursrecht en een of meer artikelen van afdeling 13.2 van de wet van toepassing zijn dan wel, bij het ontbreken daarvan, van het plan, bedoeld in artikel 3.6, eerste lid, onderdelen a en b, van de Wet ruimtelijke ordening dan wel bij het ontbreken daarvan van het plan, bedoeld in artikel 3.1, eerste lid, van die wet.
D 29.1	De oprichting, wijziging of uitbreiding van een installatie bestemd voor de ondergrondse mijnbouw.	In gevallen waarin de activiteit plaatsvindt in een gevoelig gebied als bedoeld onder a, b of d van punt 1 van onderdeel A van deze bijlage.	De structuurvisie, bedoeld in de artikelen 2.1, 2.2 en 2.3 van de Wet ruimtelijke ordening, en de plannen, bedoeld in de artikelen 3.1, eerste lid, 3.6, eerste lid, onderdelen a en b, van die wet.	De besluiten waarop afdeling 3.4 van de Algemene wet bestuursrecht en een of meer artikelen van afdeling 13.2 van de wet van toepassing zijn.
D 29.2	De winning van mineralen door afbaggering van de zee-, meer- of rivierbodem dan wel de wijziging of uitbreiding daarvan.	In gevallen waarin de activiteit betrekking heeft op een oppervlakte van 50 hectare of meer en plaatsvindt in een gevoelig gebied als bedoeld onder a, b of d, van punt 1, onderdeel A, van deze bijlage.	De structuurvisie, bedoeld in de artikelen 2.1, 2.2 en 2.3 van de Wet ruimtelijke ordening, en de plannen, bedoeld in de artikelen 3.1, eerste lid, 3.6, eerste lid, onderdelen a en b, van die wet.	De besluiten waarop afdeling 3.4 van de Algemene wet bestuursrecht en een of meer artikelen van afdeling 13.2 van de wet van toepassing zijn.
D 29.3	De oprichting, wijziging of uitbreiding van een installatie bestemd voor het industrieel briketteren van steenkool of bruinkool.		De structuurvisie, bedoeld in de artikelen 2.1, 2.2, en 2.3 van de Wet ruimtelijke ordening, en de plannen, bedoeld in de artikelen 3.1, eerste lid, 3.6, eerste lid, onderdelen a en b, van die wet.	De besluiten waarop afdeling 3.4 van de Algemene wet bestuursrecht en een of meer artikelen van afdeling 13.2 van de wet van toepassing zijn.

D  
29.4

D 30	De oprichting, wijziging of uitbreiding van een installatie bestemd voor het vervaardigen van cement.	In gevallen waarin de activiteit betrekking heeft op een productiecapaciteit van 100.000 ton per jaar of meer.	De structuurvisie, bedoeld in de artikelen 2.1, 2.2 en 2.3 van de Wet ruimtelijke ordening, en de plannen, bedoeld in de artikelen 3.1, eerste lid, 3.6, eerste lid, onderdelen a en b, van die wet.	De besluiten waarop afdeling 3.4 van de Algemene wet bestuursrecht en een of meer artikelen van afdeling 13.2 van de wet van toepassing zijn.
D 31	De oprichting, wijziging of uitbreiding van een installatie bestemd voor de vervaardiging van hydro-elektrische energie.	In gevallen waarin de activiteit betrekking heeft op een vermogen van 2,5 megawatt (elektrisch) of meer.	De structuurvisie, bedoeld in de artikelen 2.1, 2.2, en 2.3 van de Wet ruimtelijke ordening, en de plannen, bedoeld in de artikelen 3.1, eerste lid, 3.6, eerste lid, onderdelen a en b, van die wet.	De besluiten waarop afdeling 3.4 van de Algemene wet bestuursrecht en een of meer artikelen van afdeling 13.2 van de wet van toepassing zijn.
D 32.1	De oprichting, wijziging of uitbreiding van een installatie bestemd voor het smelten, met inbegrip van het legeren, van non-ferrometalen, met uitzondering van edele metalen, en met inbegrip van terugwiningsproducten.	In gevallen waarin de activiteit betrekking heeft op een smeltcapaciteit van 15.000 ton per jaar of meer.	De structuurvisie, bedoeld in de artikelen 2.1, 2.2 en 2.3 van de Wet ruimtelijke ordening, en de plannen, bedoeld in de artikelen 3.1, eerste lid, 3.6, eerste lid, onderdelen a en b, van die wet.	De besluiten waarop afdeling 3.4 van de Algemene wet bestuursrecht en een of meer artikelen van afdeling 13.2 van de wet van toepassing zijn dan wel waarop titel 4.1 van de Algemene wet bestuursrecht van toepassing is.
D 32.2	De oprichting, wijziging of uitbreiding van een installatie bestemd voor verwerking van ferrometalen door warmwalsen, het smeden met hamers, of het aanbrengen van deklagen van gesmolten metaal.	In gevallen waarin de activiteit betrekking heeft op een productiecapaciteit van 15.000 ton per jaar of meer.	De structuurvisie, bedoeld in de artikelen 2.1, 2.2, en 2.3 van de Wet ruimtelijke ordening, en de plannen, bedoeld in de artikelen 3.1, eerste lid, 3.6, eerste lid, onderdelen a en b, van die wet.	De besluiten waarop afdeling 3.4 van de Algemene wet bestuursrecht en een of meer artikelen van afdeling 13.2 van de wet van toepassing zijn dan wel waarop titel 4.1 van de Algemene wet bestuursrecht van toepassing is.
D 32.3	De oprichting, wijziging of uitbreiding van een installatie bestemd voor de oppervlaktebehandeling van metalen en plastic materiaal door middel van een elektrolytisch of chemisch procédé.	In gevallen waarin de activiteit betrekking heeft op een productieoppervlak van 10.000 m <sup>2</sup> of meer op een industrieterrein dan wel 5.000 m <sup>2</sup> of meer op een ander terrein.	De structuurvisie, bedoeld in de artikelen 2.1, 2.2 en 2.3 van de Wet ruimtelijke ordening, en de plannen, bedoeld in de artikelen 3.1, eerste lid, 3.6, eerste lid, onderdelen a en b, van die wet.	De besluiten waarop afdeling 3.4 van de Algemene wet bestuursrecht en een of meer artikelen van afdeling 13.2 van de wet van toepassing zijn dan wel waarop titel 4.1 van de Algemene wet bestuursrecht van toepassing is.
D	De oprichting, wijziging of uitbreiding van een smelterij	In gevallen waarin de activiteit betrekking heeft op	De structuurvisie, bedoeld in de artikelen 2.1, 2.2, en 2.3	De besluiten waarop afdeling 3.4 van de

32.4	van ferrometalen.	een productieoppervlak van 50.000 m <sup>2</sup> of meer in een gesloten gebouw dan wel 10.000 m <sup>2</sup> of meer buiten een gesloten gebouw.	van de Wet ruimtelijke ordening, en de plannen, bedoeld in de artikelen 3.1, eerste lid, 3.6, eerste lid, onderdelen a en b, van die wet.	Algemene wet bestuursrecht en een of meer artikelen van afdeling 13.2 van de wet van toepassing zijn.
D 32.5	De oprichting, wijziging of uitbreiding van een installatie bestemd voor het vervaardigen van motorvoertuigen, motoren voor motorvoertuigen of het assembleren van motorvoertuigen.	In gevallen waarin de activiteit betrekking heeft op een productiecapaciteit van 1.000 motorvoertuigen of motoren voor motorvoertuigen per jaar of meer.	De structuurvisie, bedoeld in de artikelen 2.1, 2.2 en 2.3 van de Wet ruimtelijke ordening, en de plannen, bedoeld in de artikelen 3.1, eerste lid, 3.6, eerste lid, onderdelen a en b, van die wet.	De besluiten waarop afdeling 3.4 van de Algemene wet bestuursrecht en een of meer artikelen van afdeling 13.2 van de wet van toepassing zijn dan wel waarop titel 4.1 van de Algemene wet bestuursrecht van toepassing is.
D 32.6	De oprichting, wijziging of uitbreiding van een installatie bestemd voor het bouwen, onderhouden, repareren of behandelen van de oppervlakte van metalen schepen.	In gevallen waarin de activiteit betrekking heeft op een productieoppervlak van 50.000 m <sup>2</sup> of meer.	De structuurvisie, bedoeld in de artikelen 2.1, 2.2 en 2.3 van de Wet ruimtelijke ordening, en de plannen, bedoeld in de artikelen 3.1, eerste lid, 3.6, eerste lid, onderdelen a en b, van die wet.	De besluiten waarop afdeling 3.4 van de Algemene wet bestuursrecht en een of meer artikelen van afdeling 13.2 van de wet van toepassing zijn.
D 32.7	De oprichting, wijziging of uitbreiding van testbanken voor motoren, turbines of reactoren of van installaties voor de bouw en reparatie van luchtvaartuigen.	In gevallen waarin de activiteit betrekking heeft op: 1°. het beproeven buiten een gesloten gebouw van motoren, reactoren of turbines met een stuwkracht van 500 kilonewton of meer dan wel met een vermogen van 10 megawatt of meer, of 2°. een productieoppervlak van 250.000 m <sup>2</sup> of meer van een inrichting bestemd voor de bouw of reparatie van vliegtuigen.	De structuurvisie, bedoeld in de artikelen 2.1, 2.2 en 2.3 van de Wet ruimtelijke ordening, en de plannen, bedoeld in de artikelen 3.1, eerste lid, 3.6, eerste lid, onderdelen a en b, van die wet.	De besluiten waarop afdeling 3.4 van de Algemene wet bestuursrecht en een of meer artikelen van afdeling 13.2 van de wet van toepassing zijn dan wel waarop titel 4.1 van de Algemene wet bestuursrecht van toepassing is.
D 32.8	De oprichting, wijziging of uitbreiding van een spoorwegmaterieelfabriek.	In gevallen waarin de activiteit betrekking heeft op een productieoppervlak van 50.000 m <sup>2</sup> of meer in een gesloten gebouw dan wel 10.000 m <sup>2</sup> of meer buiten een gesloten gebouw.	De structuurvisie, bedoeld in de artikelen 2.1, 2.2, en 2.3 van de Wet ruimtelijke ordening, en de plannen, bedoeld in de artikelen 3.1, eerste lid, 3.6, eerste lid, onderdelen a en b, van die wet.	Een besluit waarop afdeling 3.4 van de Algemene wet bestuursrecht en een of meer artikelen van afdeling 13.2 van de wet van toepassing zijn dan wel waarop titel 4.1 van de Algemene wet bestuursrecht van toepassing is.
D 32.9	De oprichting, wijziging of uitbreiding van een installatie bestemd voor het uitstampen van metalen door middel van springstoffen.		De structuurvisie, bedoeld in de artikelen 2.1, 2.2 en 2.3 van de Wet ruimtelijke ordening, en de plannen, bedoeld in de artikelen 3.1, eerste lid, 3.6, eerste lid, onderdelen a en b, van die wet.	De besluiten waarop afdeling 3.4 van de Algemene wet bestuursrecht en een of meer artikelen van afdeling 13.2 van de wet van toepassing zijn.

D 33	De oprichting, wijziging of uitbreiding van een installatie bestemd voor het vervaardigen van glas met inbegrip van glasvezels.	In gevallen waarin de activiteit betrekking heeft op een productiecapaciteit van 10.000 ton per jaar of meer.	De structuurvisie, bedoeld in de artikelen 2.1, 2.2 en 2.3 van de Wet ruimtelijke ordening, en de plannen, bedoeld in de artikelen 3.1, eerste lid, 3.6, eerste lid, onderdelen a en b, van die wet.	De besluiten waarop afdeling 3.4 van de Algemene wet bestuursrecht en een of meer artikelen van afdeling 13.2 van de wet van toepassing zijn.
D 34.1	De oprichting, wijziging of uitbreiding van een installatie bestemd voor het vervaardigen van bestrijdingsmiddelen als bedoeld in artikel 1 van de Wet gewasbeschermingsmiddelen en biociden, voor zover niet omschreven in onderdeel d van categorie 21.6 van onderdeel D van deze bijlage.	In gevallen waarin de activiteit betrekking heeft op een productiecapaciteit van 20.000 ton per jaar of meer.	De structuurvisie, bedoeld in de artikelen 2.1, 2.2 en 2.3 van de Wet ruimtelijke ordening, en de plannen, bedoeld in de artikelen 3.1, eerste lid, 3.6, eerste lid, onderdelen a en b, van die wet.	De besluiten waarop afdeling 3.4 van de Algemene wet bestuursrecht en een of meer artikelen van afdeling 13.2 van de wet van toepassing zijn.
D 34.2	De oprichting, wijziging of uitbreiding van een installatie bestemd voor het vervaardigen van farmaceutische producten, voor zover niet omschreven in onderdeel e van categorie 21.6 van onderdeel D van deze bijlage.	In gevallen waarin de activiteit betrekking heeft op een productiecapaciteit van 20.000 ton per jaar of meer.	De structuurvisie, bedoeld in de artikelen 2.1, 2.2 en 2.3 van de Wet ruimtelijke ordening, en de plannen, bedoeld in de artikelen 3.1, eerste lid, 3.6, eerste lid, onderdelen a en b, van die wet.	De besluiten waarop afdeling 3.4 van de Algemene wet bestuursrecht en een of meer artikelen van afdeling 13.2 van de wet van toepassing zijn.
D 34.3	De oprichting, wijziging of uitbreiding van een installatie bestemd voor het vervaardigen van verven en vernissen, voor zover niet omschreven in categorie 21.6 van onderdeel D van deze bijlage.	In gevallen waarin de activiteit betrekking heeft op een productiecapaciteit van 100.000 ton per jaar of meer.	De structuurvisie, bedoeld in de artikelen 2.1, 2.2 en 2.3 van de Wet ruimtelijke ordening, en de plannen, bedoeld in de artikelen 3.1, eerste lid, 3.6, eerste lid, onderdelen a en b, van die wet.	De besluiten waarop afdeling 3.4 van de Algemene wet bestuursrecht en een of meer artikelen van afdeling 13.2 van de wet van toepassing zijn.
D 34.4	De oprichting, wijziging of uitbreiding van een installatie, behorend tot de chemische industrie, bestemd voor de behandeling van tussenproducten en vervaardiging van chemicaliën.	In gevallen waarin de activiteit betrekking heeft op een productiecapaciteit van 100.000 ton per jaar of meer.	De structuurvisie, bedoeld in de artikelen 2.1, 2.2, en 2.3 van de Wet ruimtelijke ordening, en de plannen, bedoeld in de artikelen 3.1, eerste lid, 3.6, eerste lid, onderdelen a en b, van die wet.	De besluiten waarop afdeling 3.4 van de Algemene wet bestuursrecht en een of meer artikelen van afdeling 13.2 van de wet van toepassing zijn.
D 34.5	De oprichting, wijziging of uitbreiding van een chemische installatie bestemd voor het vervaardigen van farmaceutische producten, met inbegrip van elastomeren, en peroxiden dan wel bij een	In gevallen waarin de activiteit betrekking heeft op een productiecapaciteit van 50.000 ton per jaar of meer.	De structuurvisie, bedoeld in de artikelen 2.1, 2.2 en 2.3 van de Wet ruimtelijke ordening, en de plannen, bedoeld in de artikelen 3.1, eerste lid, 3.6, eerste lid, onderdelen a en b, van die wet.	De besluiten waarop afdeling 3.4 van de Algemene wet bestuursrecht en een of meer artikelen van afdeling 13.2 van de wet van toepassing zijn.

rubberverwerkende inrichting de vervaardiging en behandeling van producten op basis van elastomeren, voor zover niet omschreven in de categorieën 21.6 of 34.1 tot en met 34.3 van onderdeel D van deze bijlage.

D 35	De oprichting, wijziging of uitbreiding van een installatie bestemd voor: a. het vervaardigen van dierlijke of plantaardige oliën of vetten, b. het vervaardigen van vismeel of visolie, of c. het vervaardigen van conserven van dierlijke en plantaardige producten.	In gevallen waarin de activiteit betrekking heeft op: 1°. een productiecapaciteit van 40.000 ton per jaar of meer in een inrichting als bedoeld onder a, of 2°. een productiecapaciteit van 10.000 ton per jaar of meer in een inrichting als bedoeld onder b of c.	De structuurvisie, bedoeld in de artikelen 2.1, 2.2 en 2.3 van de Wet ruimtelijke ordening, en de plannen, bedoeld in de artikelen 3.1, eerste lid, 3.6, eerste lid, onderdelen a en b, van die wet.	Een besluit waarop afdeling 3.4 van de Algemene wet bestuursrecht en een of meer artikelen van afdeling 13.2 van de wet van toepassing zijn dan wel waarop titel 4.1 van de Algemene wet bestuursrecht van toepassing is.
D 36	De oprichting, wijziging of uitbreiding van een installatie van een zuivelfabriek.	In gevallen waarin de activiteit betrekking heeft op een productiecapaciteit van 30.000 ton per jaar of meer.	De structuurvisie, bedoeld in de artikelen 2.1, 2.2 en 2.3 van de Wet ruimtelijke ordening, en de plannen, bedoeld in de artikelen 3.1, eerste lid, 3.6, eerste lid, onderdelen a en b, van die wet.	Een besluit waarop afdeling 3.4 van de Algemene wet bestuursrecht en een of meer artikelen van afdeling 13.2 van de wet van toepassing zijn dan wel waarop titel 4.1 van de Algemene wet bestuursrecht van toepassing is.
D 37.1	De oprichting, wijziging of uitbreiding van een installatie van een bierbrouwerij.	In gevallen waarin de activiteit betrekking heeft op een productiecapaciteit van 75 miljoen liter per jaar of meer.	De structuurvisie, bedoeld in de artikelen 2.1, 2.2, en 2.3 van de Wet ruimtelijke ordening, en de plannen, bedoeld in de artikelen 3.1, eerste lid, 3.6, eerste lid, onderdelen a en b, van die wet.	Een besluit waarop afdeling 3.4 van de Algemene wet bestuursrecht en een of meer artikelen van afdeling 13.2 van de wet van toepassing zijn dan wel waarop titel 4.1 van de Algemene wet bestuursrecht van toepassing is.
D 37.2	De oprichting, wijziging of uitbreiding van een installatie van een mouterij.	In gevallen waarin de activiteit betrekking heeft op een productiecapaciteit van 40.000 ton per jaar of meer.	De structuurvisie, bedoeld in de artikelen 2.1, 2.2 en 2.3 van de Wet ruimtelijke ordening, en de plannen, bedoeld in de artikelen 3.1, eerste lid, 3.6, eerste lid, onderdelen a en b, van die wet.	Een besluit waarop afdeling 3.4 van de Algemene wet bestuursrecht en een of meer artikelen van afdeling 13.2 van de wet van toepassing zijn dan wel waarop titel 4.1 van de Algemene wet bestuursrecht van toepassing is.

D 38.1	De oprichting, wijziging of uitbreiding van een installatie van een suikerfabriek.	In gevallen waarin de activiteit betrekking heeft op een productiecapaciteit van 12.500 ton per dag of meer.	De structuurvisie, bedoeld in de artikelen 2.1, 2.2 en 2.3 van de Wet ruimtelijke ordening, en de plannen, bedoeld in de artikelen 3.1, eerste lid, 3.6, eerste lid, onderdelen a en b, van die wet.	Een besluit waarop afdeling 3.4 van de Algemene wet bestuursrecht en een of meer artikelen van afdeling 13.2 van de wet van toepassing zijn dan wel waarop titel 4.1 van de Algemene wet bestuursrecht van toepassing is.
D 38.2	De oprichting, wijziging of uitbreiding van een installatie van een siroopfabriek.	In gevallen waarin de activiteit betrekking heeft op een productiecapaciteit van 20 miljoen liter per jaar of meer.	De structuurvisie, bedoeld in de artikelen 2.1, 2.2 en 2.3 van de Wet ruimtelijke ordening, en de plannen, bedoeld in de artikelen 3.1, eerste lid, 3.6, eerste lid, onderdelen a en b, van die wet.	Een besluit waarop afdeling 3.4 van de Algemene wet bestuursrecht en een of meer artikelen van afdeling 13.2 van de wet van toepassing zijn dan wel waarop titel 4.1 van de Algemene wet bestuursrecht van toepassing is.
D 38.3	De oprichting, wijziging of uitbreiding van een installatie van een suikerwarenfabriek.	In gevallen waarin de activiteit betrekking heeft op een productiecapaciteit van 15.000 ton per jaar of meer.	De structuurvisie, bedoeld in de artikelen 2.1, 2.2 en 2.3 van de Wet ruimtelijke ordening, en de plannen, bedoeld in de artikelen 3.1, eerste lid, 3.6, eerste lid, onderdelen a en b, van die wet.	Een besluit waarop afdeling 3.4 van de Algemene wet bestuursrecht en een of meer artikelen van afdeling 13.2 van de wet van toepassing zijn dan wel waarop titel 4.1 van de Algemene wet bestuursrecht van toepassing is.
D 39.1	De oprichting, wijziging of uitbreiding van een installatie bestemd voor het slachten van dieren.	In gevallen waarin de activiteit betrekking heeft op een productiecapaciteit van 25.000 ton vlees per jaar of meer.	De structuurvisie, bedoeld in de artikelen 2.1, 2.2 en 2.3 van de Wet ruimtelijke ordening, en de plannen, bedoeld in de artikelen 3.1, eerste lid, 3.6, eerste lid, onderdelen a en b, van die wet.	De besluiten waarop afdeling 3.4 van de Algemene wet bestuursrecht en een of meer artikelen van afdeling 13.2 van de wet van toepassing zijn.
D 39.2	Oprichting, wijziging of uitbreiding van een installatie bestemd voor het verwerken van kadavers van landbouwhuisdieren en delen daarvan, die niet door slachting voor menselijke consumptie zijn gedood, met het doel deze te verwijderen.		De structuurvisie, bedoeld in de artikelen 2.1, 2.2 en 2.3 van de Wet ruimtelijke ordening, en de plannen, bedoeld in de artikelen 3.1, eerste lid, 3.6, eerste lid, onderdelen a en b, van die wet.	De besluiten waarop afdeling 3.4 van de Algemene wet bestuursrecht en een of meer artikelen van afdeling 13.2 van de wet van toepassing zijn.
D 40	De oprichting, wijziging of uitbreiding van een installatie van een zetmeelfabriek.	In gevallen waarin de activiteit betrekking heeft op een productiecapaciteit van 25.000 kilogram per uur of meer.	De structuurvisie, bedoeld in de artikelen 2.1, 2.2 en 2.3 van de Wet ruimtelijke ordening, en de plannen, bedoeld in de artikelen 3.1, eerste lid, 3.6, eerste lid, onderdelen a en b, van die	De besluiten waarop afdeling 3.4 van de Algemene wet bestuursrecht en een of meer artikelen van afdeling 13.2 van de wet van toepassing zijn.



wet.

D 41.1	De oprichting, wijziging of uitbreiding van een installatie bestemd voor de voorbehandeling of het verven van vezels of textiel.	In gevallen waarin de activiteit betrekking heeft op een afvalwaterstroom van 2.500 inwonerequivalenten per jaar of meer.	De structuurvisie, bedoeld in de artikelen 2.1, 2.2 en 2.3 van de Wet ruimtelijke ordening, en de plannen, bedoeld in de artikelen 3.1, eerste lid, 3.6, eerste lid, onderdelen a en b, van die wet.	De besluiten waarop afdeling 3.4 van de Algemene wet bestuursrecht en een of meer artikelen van afdeling 13.2 van de wet van toepassing zijn dan wel waarop titel 4.1 van de Algemene wet bestuursrecht van toepassing is.
D 41.2	De oprichting, wijziging of uitbreiding van een installatie voor het looien van huiden.	In gevallen waarin de activiteit betrekking heeft op een afvalwaterstroom van 1.000 inwonerequivalenten per jaar of meer.	De structuurvisie, bedoeld in de artikelen 2.1, 2.2 en 2.3 van de Wet ruimtelijke ordening, en de plannen, bedoeld in de artikelen 3.1, eerste lid, 3.6, eerste lid, onderdelen a en b, van die wet.	De besluiten waarop afdeling 3.4 van de Algemene wet bestuursrecht en een of meer artikelen van afdeling 13.2 van de wet van toepassing zijn.
D 43	De aanleg, wijziging of uitbreiding van permanente race- en testbanen voor gemotoriseerde voertuigen.	In gevallen waarin de activiteit betrekking heeft op: 1. een openstelling van acht uren of meer per week of 2. een oppervlakte van 5 hectare of meer.	De structuurvisie, bedoeld in de artikelen 2.1, 2.2 en 2.3 van de Wet ruimtelijke ordening, en de plannen, bedoeld in de artikelen 3.1, eerste lid, 3.6, eerste lid, onderdelen a en b, van die wet.	De besluiten waarop afdeling 3.4 van de Algemene wet bestuursrecht en een of meer artikelen van afdeling 13.2 van de wet van toepassing zijn, dan wel bij het ontbreken daarvan het plan, bedoeld in artikel 3.6, eerste lid, onderdelen a en b, van de Wet ruimtelijke ordening dan wel bij het ontbreken daarvan van het plan, bedoeld in artikel 3.1, eerste lid, van die wet.
D 44				
D 45	De oprichting, wijziging of uitbreiding van een installatie bestemd voor de terugwinning of vernietiging van explosieve stoffen.		De structuurvisie, bedoeld in de artikelen 2.1, 2.2 en 2.3 van de Wet ruimtelijke ordening, en de plannen, bedoeld in de artikelen 3.1, eerste lid, 3.6, eerste lid, onderdelen a en b, van die wet.	De besluiten waarop afdeling 3.4 van de Algemene wet bestuursrecht en een of meer artikelen van afdeling 13.2 van de wet van toepassing zijn.

D 46	De oprichting, wijziging of uitbreiding van een installatie bestemd voor het smelten van minerale stoffen, met inbegrip van installaties voor de fabricage van mineraalvezels.	In gevallen waarin de activiteit betrekking heeft op een productiecapaciteit van 100 ton per dag of meer.	De structuurvisie, bedoeld in de artikelen 2.1, 2.2 en 2.3 van de Wet ruimtelijke ordening, en de plannen, bedoeld in de artikelen 3.1, eerste lid, 3.6, eerste lid, onderdelen a en b, van die wet.	De besluiten waarop afdeling 3.4 van de Algemene wet bestuursrecht en een of meer artikelen van afdeling 13.2 van de wet van toepassing zijn.
D 47	De oprichting, wijziging of uitbreiding van een installatie bestemd voor het vervaardigen van keramische producten door middel van bakken, in het bijzonder dakpannen, bakstenen, vuurvaste stenen, tegels, aardewerk of porselein.	In gevallen waarin de activiteit betrekking heeft op een productiecapaciteit van 100 ton per dag of meer.	De structuurvisie, bedoeld in de artikelen 2.1, 2.2 en 2.3 van de Wet ruimtelijke ordening, en de plannen, bedoeld in de artikelen 3.1, eerste lid, 3.6, eerste lid, onderdelen a en b, van die wet.	De besluiten waarop afdeling 3.4 van de Algemene wet bestuursrecht en een of meer artikelen van afdeling 13.2 van de wet van toepassing zijn.
D 48	De aanleg, wijziging of uitbreiding van een aquaduct over lange afstand.	In gevallen waarin de activiteit betrekking heeft op een lengte van 1 kilometer of meer.	De structuurvisie, bedoeld in de artikelen 2.1, 2.2 en 2.3 van de Wet ruimtelijke ordening, en het plan, bedoeld in artikel 3.1, eerste lid, van die wet.	De vaststelling van het plan, bedoeld in artikel 3.6, eerste lid, onderdelen a en b, van de Wet ruimtelijke ordening dan wel bij het ontbreken daarvan van het plan, bedoeld in artikel 3.1, eerste lid, van die wet.
D 49.1	De wijziging in de Maatgevende Peil Verwachting voor de sluiting van de Oosterscheldekering.	In gevallen waarin de activiteit betrekking heeft op een wijziging van 16 centimeter of meer.	Het plan, bedoeld in de artikelen 4.1 en 4.6 van de Waterwet.	Het peilbesluit op grond van artikel 5.2 van de Waterwet.
D 49.2	De wijziging van het (streef-)peil in: a. het Veerse Meer, b. de Grevelingen, c. het Haringvliet, of d. het IJsselmeer, het Markermeer en de randmeren.	In gevallen waarin de activiteit betrekking heeft op een wijziging van 16 centimeter of meer.	Het plan, bedoeld in de artikelen 4.1 en 4.6 van de Waterwet.	Het peilbesluit op grond van artikel 5.2 van de Waterwet.
D 49.3	De structurele verlaging van het (streef-)peil van een oppervlaktewater.	In gevallen waarin de activiteit: 1°. betrekking heeft op een verlaging van 16 centimeter of meer, 2°. plaatsvindt in een gevoelig gebied of een weidevogelgebied, en 3°. betrekking heeft op een oppervlakte van 200 hectare of meer.	Het plan, bedoeld in de artikelen 4.1, 4.4 en 4.6 van de Waterwet.	Het peilbesluit op grond van artikel 5.2 van de Waterwet.

## Bijlage B: Instandhoudingsdoelstellingen van relevante Natura 2000-gebieden

Geuldal:

Habitattypen						
Habitattype ?	Habitatsubtype ?	Status doel ?	Oppervlakte ?	Kwaliteit ?	Relatieve bijdrage ?	Kernopgave ?
H4030 - Droge heiden		ontwerp	=	=	C	8.01
H6110 - Pionierbegroeiingen op rotsbodem		definitief	>	>	A3	8.01
H6130 - Zinkweiden		definitief	>	>	A4	8.07,5B,W
H6210 - Kalkgraslanden		definitief	>	>	A2	8.01
H6230 - Heischrale graslanden		definitief	>	>	C	8.01
H7220 - Kalktufteronnen		definitief	=	=	B2	
H7230 - Kalkmoerassen		definitief	>	>	C	8.06,5B,W
H9110 - Veldbies-beukenbossen		definitief	>	>	A4	8.04
H9120 - Beuken-eikenbossen met hulst		definitief	=	>	C	8.04
H6430C - Ruigten en zomen	droge bosranden	definitief	>	>	C	8.03
H3260A - Beken en rivieren met waterplanten	waterranonkels	definitief	>	>	B	8.05,W
H91E0C - Vochtige alluviale bossen	beekbegeleidende bossen	definitief	=	>	B1	
H6510A - Glanshaver- en vossenstaartheuvelanden	glanshaver	definitief	>	>	C	
H9160B - Eiken-haagbeukenbossen	heuvelland	definitief	=	>	A2	8.03

Habitatrichtlijnsorten						
Soort ?	Status doel ?	Populatie ?	Omvang leefgebied ?	Kwaliteit leefgebied ?	Relatieve bijdrage ?	Kernopgaven ?
H1078 - Spaanse vlag	definitief	=	=	=		8.03
H1083 - Vliegend hert	definitief	>	>	>		8.03
H1096 - Beekprik	definitief	>	>	>	B1	8.05,W
H1163 - Rivieronderpad	definitief	>	>	>		8.05,W
H1166 - Kamsalamander	definitief	=	=	=		
H1193 - Geelbuikvuurpad	definitief	>	>	>	A1	8.02,W
H1318 - Meervleermuis	definitief	=	=	=	B2	8.12
H1321 - Ingekorven vleermuis	definitief	=	=	=	A3	8.12
H1324 - Vale vleermuis	definitief	>	>	>	A2	8.12
H1337 - Bever	ontwerp	=	=	=	C	

**Bemelerberg en Schiepersberg:**

**Habitattypen**

Habitattype ?	Habitatsubtype ?	Status doel ?	Oppervlakte ?	Kwaliteit ?	Relatieve bijdrage ?	Kernopgave ?
H6110 - Pionierbegroeiingen op rotsbodem		definitief	>	>	B2	8.01; 8.10
H6210 - Kalkgraslanden		definitief	>	>	B2	8.01; 8.10
H6230 - Heischrale graslanden		definitief	>	>	B1	8.01
H6510A - Glanshaver- en vossenstaartheooilanden	glanshaver	definitief (in ontwerp verwijderd)	=	=	C	
H9160B - Eiken-haagbeukenbossen	heuvelland	definitief	=	=	B1	

**Habitatrichtlijnsoorten**

Soort ?	Status doel ?	Populatie ?	Omvang leefgebied ?	Kwaliteit leefgebied ?	Relatieve bijdrage ?	Kernopgaven ?
H1078 - Spaanse vlag	ontwerp	=	=	=		
H1166 - Kamsalamander	definitief	=	=	=		
H1193 - Geelbuikvuurpad	definitief	>	>	>	A3	8.11,W
H1318 - Meervleermuis	definitief	=	=	=	B2	8.12
H1321 - Ingekorven vleermuis	definitief	=	=	=	B2	8.12
H1324 - Vale vleermuis	definitief	=	=	=	B1	8.12