

Perspectief Arnhem CentrumZuid

Ambtelijk concept 16.04.26

Algemeen

Arnhem Centrum-Zuid bestaat uit de wijken Malburgen-Kronenburg-Vredenburg. Wijken waar de komende jaren veel staat te gebeuren; van woningbouw, investeringen in (maatschappelijke) voorzieningen, aanpak van de openbare ruimte en met speciale aandacht voor de leefbaarheid. Hier ontstaat een nieuw centrum ten zuiden van de Rijn.

Wijk Malburgen

Malburgen, één van de vijf Arnhem-Oost wijken, het werkgebied van het Nationaal Programma Arnhem Oost (hierna: NPAO). Er zijn forse sociaaleconomische opgaven; een deel van de bewoners leeft in een kwetsbare situatie met achterstanden qua bestaanszekerheid, gezondheid en toekomstperspectief.



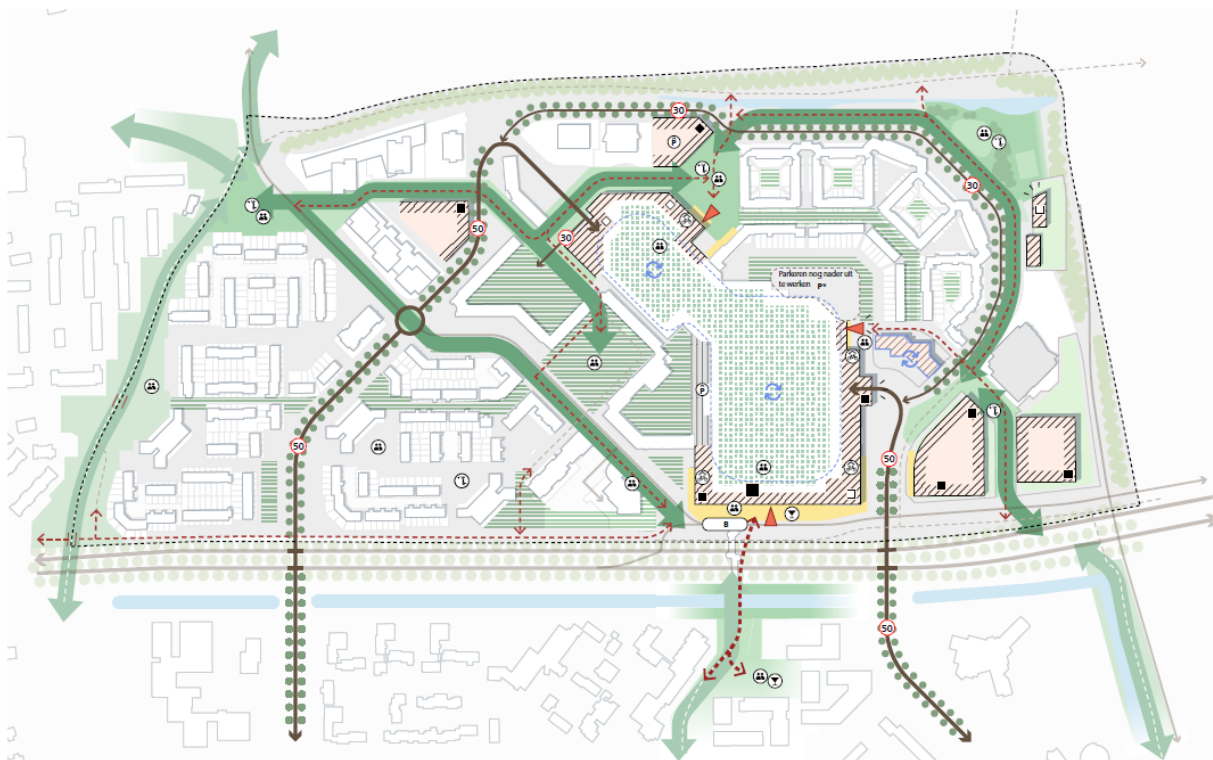
Recent is door de raad het [Ontwikkelperspectief Malburgen Samen Vooruit](#) vastgesteld. Het is een ruimtelijk-fysieke visie op Malburgen tot aan 2040. Een wijk waar het goed wonen, ondernemen en leven is staat centraal. Met de ambitie om met ruimtelijk fysieke ingrepen een bijdrage te leveren aan de sociaal-maatschappelijke opgaven in de wijk, geven we invulling aan de sociale ambities van het NPAO. In het ontwikkelperspectief Malburgen Samen Vooruit is per buurt inzichtelijk gemaakt welke ruimtelijke ontwikkelingen bekend zijn en welke ambities er zijn voor de komende jaren. Daarin is een gebiedsgerichte aanpak voorgesteld voor een drietal gebieden, waaronder Immerloo II. De uitwerking van de ambities uit het gebiedsprofiel is uitgewerkt naar een gebiedsperspectief voor Immerloo II en kaders zijn vastgelegd in een startnotitie die door het college is vastgesteld en rond de zomer 2026 door de raad in behandeling wordt genomen.

Kronenburg

Samen met bewoners, bedrijven, gemeente en andere organisaties willen we Kronenburg in de komende jaren mooier, groener, duurzamer, levendiger en sociaal sterker maken. Er gebeurt al veel in de wijk, maar er zijn ook nieuwe ideeën. Om de leefbaarheid in de wijk te verbeteren komt er minder verharding en meer groen, worden er meer en betere verbindingen voor fietsers en voetgangers gemaakt en komen er meer ontmoetingsplekken. Het woningaanbod wordt meer divers door toevoeging van woningen in verschillende categorieën en nieuwe woonconcepten. Het winkelcentrum

verandert in een full service center en auto's worden efficiënter naar de plek van bestemming geleid. Deze projecten en opgaven staan niet op zichzelf, maar ze vormen één geheel. Daarom is er voor Kronenburg een visie opgesteld waarin alle ontwikkelingen samenkomen: het ontwikkelperspectief 'Samen werken aan de toekomst van Kronenburg'. Dit perspectief vormt de basis voor toekomstige plannen in de wijk.

De visie richt zich vooral op de fysieke leefomgeving in Kronenburg. Dit doen we vanuit de overtuiging dat verbetering van de leefbaarheid van de wijk ook een bijdrage levert aan de sociale opgave. Oplossingen zoals de aanpak van hittestress, betere en veilige routes voor voetgangers en fietsers en meer ontmoetingsplekken en groen hebben ook een positief effect op de gezondheid en het welzijn van bewoners. Arnhem heeft, net als veel andere steden in Nederland, een grote behoefte aan nieuwe woningen. Door de centrale ligging in Arnhem-Zuid, het stedelijke karakter, de uitstekende bereikbaarheid en goede voorzieningen is Kronenburg een geschikte plek voor woningbouw. In totaal gaat het om circa 1.100 nieuwe woningen. Deze woningen kunnen we niet zomaar bouwen. Er moet flink geïnvesteerd worden in de leefbaarheid van de wijk.



ontwikkelperspectief 'Samen werken aan de toekomst van Kronenburg'