



Rapportage

Landschapsplan Camping Vinkenhof

Gemeente Valkenburg aan de Geul

RAPPORTAGE

Landschapsplan Camping Vinkenhof

Gemeente Valkenburg aan de Geul

Inhoud : Landschapsplan Camping Vinkenhof

Profitmanagernummer : M168774

Opdrachtgever : H.M.J. Weijts

Opsteller : ir. A.H.E. Sauren

Status : definitief

Datum : 3 juni 2020



Pouderoyen Compagnons vormgeving van stad en land is een handelsnaam van Pouderoyen BV

St. Stevenskerkhof 2
6511 VZ NIJMEGEN
tel: 024-3224579
fax: 024-3241240
e-mail: info@pouderoyen.nl
www.pouderoyen.nl

IBAN NL29 RABO 0154 8198 75
KVK 14 06 66 14
BTW NL 8104.81.996 B01

INHOUD

BLZ

1. INLEIDING.....	1
1.1. Aanleiding	1
1.2. Planlocatie	1
1.3. Leeswijzer	2
2. RUIMTELIJKE CONTEXT	3
2.1. Context planlocatie	3
2.2. Kernkwaliteiten Zuid Limburgs landschap	3
Afwisseling van open en besloten	3
Het groene karakter	4
Reliëf	5
Cultuurhistorisch erfgoed	6
2.3. Planlocatie	6
2.4. Planvoornemen.....	8
3. LANDSCHAPSBELEID	9
3.1. Intergemeentelijke structuurvisie	9
4. LANDSCHAPPELIJKE INPASSING.....	11
4.1. Planconcept.....	11
4.2. Landschapsplan.....	11
Glampingplaatsen in boomgaard	12
Parkeren.....	13
Landschappelijk inpassing	13
Compensatie	13
4.3. Aanvullende maatregelen t.b.v. ruimtelijke kwaliteit.....	14
4.4. Overzicht toe te passen beplanting	15

1. INLEIDING

1.1. Aanleiding

Aan de Engwegen 2a in Schin op Geul, gemeente Valkenburg aan de Geul, ligt camping Vinkenhof. De camping biedt 150 verblijfsaccommodaties. In het kader van de beoogde glamping wil de initiatiefnemer op camping Vinkenhof negen glamping accommodaties op een aansluitend gelegen boomgaard, welke reeds in eigendom is van de initiatiefnemer. Het aantal verblijfsaccommodaties neemt niet toe; de camping wordt in oppervlakte uitgebreid waardoor een nieuwe doelgroep kan worden aangeboord. Deze ontwikkeling dient gepaard te gaan met een goede landschappelijke inpassing en een aanvullende kwaliteitsbijdrage.

In voorliggend landschapsplan wordt de ruimtelijke context beschreven en worden de maatregelen toegelicht die als doel hebben om de locatie op een juiste wijze in te passen in het omliggend landschap. Hierin wordt onderscheid gemaakt tussen de noodzakelijke landschappelijke inpassing en de extra bijdrage aan ruimtelijke en landschappelijke kwaliteiten ter plaatse.

1.2. Planlocatie

De locatie ligt ten zuiden van de kern Schin op Geul. In de nabije omgeving bevindt zich ook Résidence Valkenburg, een luxe camping. De omgeving wordt gekenmerkt door landschapseigen elementen zoals graften en holle wegen. Ook de meanderende 'Kleine Geul' is een belangrijk element in de omgeving. In navolgend hoofdstuk wordt verder ingegaan op de ligging en de ruimtelijke context.



Ligging planlocatie (pdok.nl)

1.3. Leeswijzer

Hierna wordt het landschapsplan voor de planlocatie toegelicht. Allereerst wordt de ruimtelijke context beschreven en wordt het planvoornemen toegelicht. Hierna volgt het planconcept en het landschapsplan, dat toegelicht wordt in woord en beeld. Ten slotte volgen de maatregelen voor de kwaliteitsbijdrage.

2. RUIMTELIJKE CONTEXT

2.1. Context planlocatie

Schin op Geul is een kerkdorp, ontstaan als uitloper van Oud-Valkenburg. De verschillende gehuchten, waaronder Engwegen, zijn in de loop van de tijd via lintbebouwing aan elkaar gegroeid. Met een ligging op 77 meter hoogte is Schin op Geul een vertrekpunt voor vele recreatieve routes. Langs camping Vinkenhof en vervolgens door het gehucht Engwegen, lopen belangrijke wandelroutes. Aan de zuidwest zijde wordt de camping omsloten door graften op de helling van de Sousberg, een kenmerkend landschapselement in het Zuid-Limburgse landschap.



Ligging planlocatie op de topografische kaart (opentopo.nl)

Het Zuid-Limburgse landschap is uniek voor Nederland en daardoor zeer geliefd bij vakantiegangers, wandelaars, fietsers en andere recreanten. Als gevolg hiervan zijn in de directe omgeving van camping Vinkenhof verschillende campings en een bungalowpark te vinden.

2.2. Kernkwaliteiten Zuid Limburgs landschap

Dit omliggende karakteristieke landschap is uniek en waardevol en derhalve het beschermen en behouden meer dan waard. Om nieuwe ruimtelijke ontwikkelingen in het landschap kaders te bieden, is het 'Handvat kernkwaliteiten nationaal landschap Zuid-Limburg' opgesteld.

Dit biedt een handreiking voor initiatiefnemers van nieuwe ruimtelijke ontwikkelingen om antwoord te geven op de motiveringsvraag van de landschappelijke kernkwaliteiten en de Omgevingsverordening Limburg 2014. Hierin wordt de initiatiefnemer gevraagd een beschrijving te geven van de kernkwaliteiten ter plaatse, en op welke wijze de voorgenomen ontwikkeling zorgt voor behoud en ontwikkeling van de aanwezige kernkwaliteiten en hoe eventuele negatieve effecten worden gecompenseerd. De aanwezige kernkwaliteiten op en rondom de planlocatie worden hierna toegelicht.

Afwisseling van open en besloten

Door de ligging in het beekdal kan de directe omgeving gekarakteriseerd worden als een half open landschap. In de omgeving zijn hellingen met bossen, diverse

landschapselementen en beekbegeleidende beplanting aanwezig die de doorzichten beperken. De nabij gelegen dorpsmantel heeft een meer gesloten karakter. Hier zorgt de lintbebouwing met dicht beplante erven voor een gesloten beeld.



Kaart kernkwaliteit open en besloten

Het groene karakter

Het groene karakter van het nationaal landschap Zuid-Limburg vormt een belangrijk aspect van het heuvellandschap. De hellingbossen en de agrarische gronden op de vlakkere gedeeltes vormen tezamen kenmerkende afwisselingen in het landschap. Opgaande beplanting is voornamelijk rondom de kernen te vinden, waar bodemkundig gezien de grond voor akkerbouw minder geschikt is.

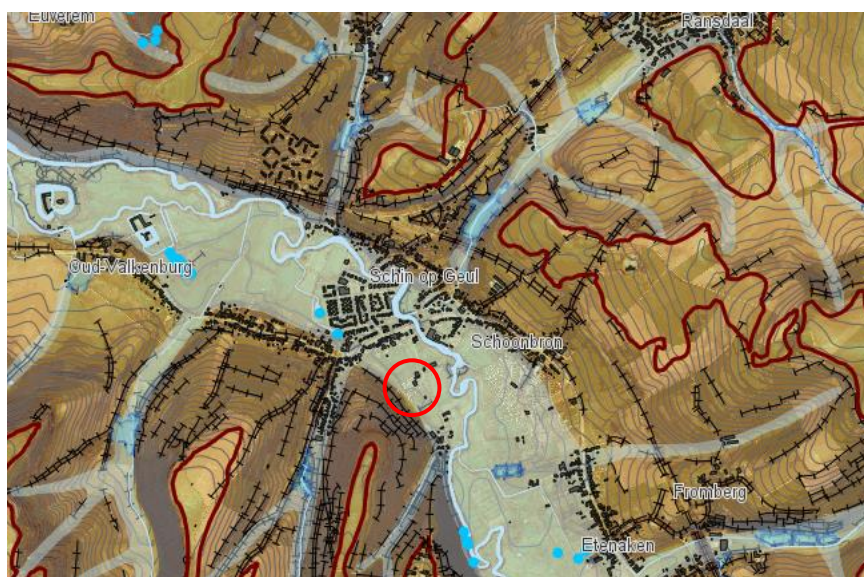
Door de ligging buiten de dorpsmantel zijn er in de directe omgeving relatief veel landschapselementen te vinden. Zo ligt direct ten noorden van de huidige camping een boomgaard. Deze boomgaard is in het planvoornemen de locatie voor de uitbreiding van de camping. Hierdoor dienen compenserende maatregelen worden getroffen. Ook historische elementen zoals graften zijn in de omgeving aanwezig. Ten noorden van de planlocatie is een bron aanwezig, welke uitmondt in de Geul. Indien in het planvoornemen met groenelementen gewerkt wordt is het van belang dat alleen gebiedseigen beplanting gebruikt wordt.



Kaart kernkwaliteit groen karakter

Reliëf

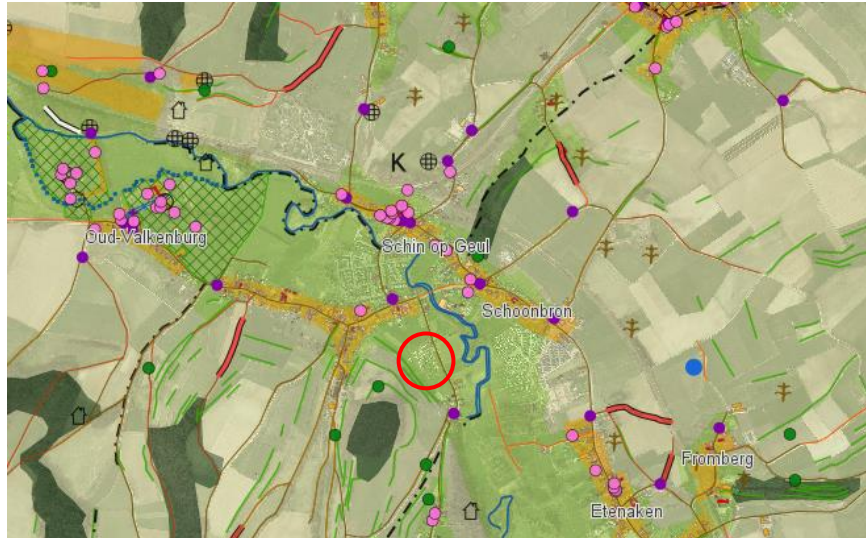
Het Geuldal wordt gekenmerkt door het netwerk van dalen, die insnijden in het plateau. Het gevolg is dat het landschap een glooiend, of zelfs een heuvelachtig karakter heeft. De planlocatie ligt in een dal met aan de zuidwest zijde een relatief steile helling met kenmerkende graften. Dit gegeven zou gebruikt kunnen worden door de op de planlocatie aanwezige elementen te versterken met de aanplant van hagen of bomen.



Kaart kernkwaliteit reliëf

Cultuurhistorisch erfgoed

De planlocatie ligt net buiten de dorpsmantel. Op de cultuurhistorische kaart zijn goed de oude dorpslinten te zien. Deze dorpslinten worden gekenmerkt door monumentale gebouwen en een historische wegenstructuur. Door alle aanwezige groenelementen en cultuurhistorische elementen is de planlocatie een geschikte uitvalsbasis voor toeristen.



Kaart kernkwaliteit cultuurhistorie

2.3. Planlocatie

De planlocatie bestaat naast de huidige camping de aangrenzende boomgaard. Het restaurant 'De aw Geul' is geen onderdeel van de planlocatie. De camping biedt de nodige voorzieningen zoals toiletgebouwen, douches en plekken om af te wassen. Ook is de camping voorzien van een zwembad en een recreatieruimte. Een speelweide is gelegen aan de westzijde van de camping, aan de rand van de steile helling. De camping biedt verschillende stapplaatsen, zoals tentplekken, seizoenplaatsen en comfortplaatsen. Ten noorden grenst het plangebied aan een weide.

De opstaande bomen op de camping zijn vooral beuken. De hagen in het campingterrein bestaat ook voornamelijk uit beuk.

De huidige kersenboomgaard is aangeplant in mei 2004. Bij de aanplant zijn de kersenbomen te dicht op elkaar aangeplant, waardoor veelal sprake is dode takken onderaan de boomkroon, boomkronen die in elkaar dreigen te groeien, een aantal gestorven bomen en circa 35 zieke bomen. In totaal staan in de boomgaard ongeveer 140 kersenbomen. Daarnaast komen er nog een tweetal walnootbomen, een zomereik, enkele essen en struiken als gewone vlier en eenstijlige meidoorn voor.



Huidige situatie planlocatie



Huidige bestaande beplanting

2.4. Planvoornemen

Het planvoornemen is om de camping uit te breiden met negen glampingplaatsen. Deze zullen gerealiseerd worden in de boomgaard. Ook zal er voorzien worden in parkeerplaatsen. Om de glampingplaatsen onderdeel van de camping te laten worden zal er een doorsteek gerealiseerd worden.

Om het voornemen te realiseren dient een aantal bomen in de boomgaard gekapt te worden. Omdat in de huidige situatie sprake is van een te dicht beplante boomgaard, zal tevens dunning worden toegepast, waarbij zieke, dode en in de voor de planontwikkeling in de weg staande bomen worden verwijderd. Hiermee wordt beoogd dat de gezonde bomen zich verder kunnen ontwikkelen en daarmee een levensvatbare boomgaard te creëren, welke zorgt voor een unieke beleving voor de recreanten en ruimte te maken voor het planvoornemen.

Het kappen van bomen in de gaard en de aanleg van verharding dient te worden gecompenseerd met aanvullende groenaanplant. Daarvoor is een beplantingsplan opgesteld (zie onderstaande afbeelding). Om de verharding te beperken zal gewerkt worden met natuurlijke materialen als houtsnippers.

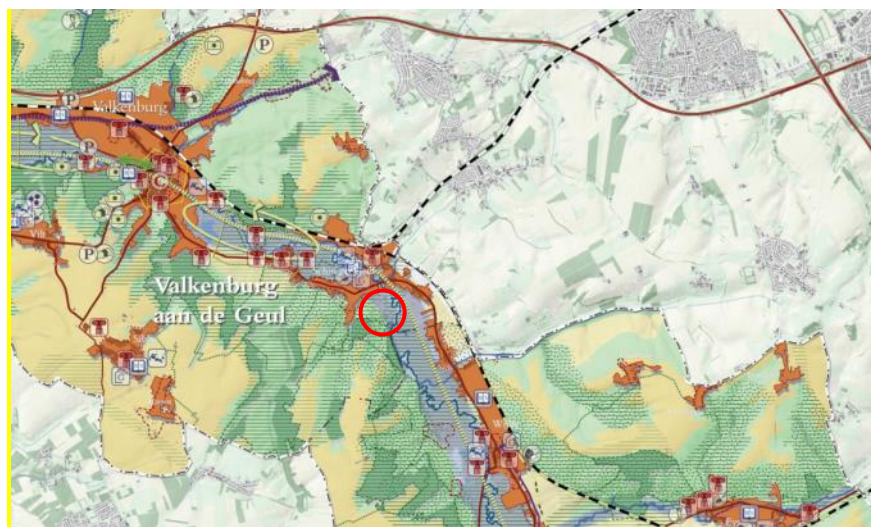


Beplantingsplan planvoornemen camping Vinkenhof

3. LANDSCHAPSBELEID

3.1. Intergemeentelijke structuurvisie

De gemeente Valkenburg aan de Geul beschikt, samen met de gemeenten Gulpen-Wittem en Vaals, over een gemeentelijke structuurvisie voor haar grondgebied. In deze structuurvisie worden de strategische keuzes met betrekking tot ruimtelijke ontwikkelingen binnen de gemeentegrens voor de lange termijn (15 jaar) vastgelegd.



Uitsnede visiekaart Intergemeentelijke Structuurvisie Gulpen-Wittem, Vaals en Valkenburg aan de Geul

Volgens de visiekaart behoort het plangebied tot het type 'beekdalbodems'. Vaak is het bij dit type sprake van beslotenheid of halfopenheid met bos, bosschages en andere kleine landschapselementen.

Landbouw is in deze zone wel mogelijk en speelt hier ook nog een belangrijke rol, maar dient uitdrukkelijk rekening te houden met de aanwezige natuurlijke en landschappelijke waarden. Het wensbeeld voor deze zone is de landschappelijke en natuurlijke waarden te versterken door een beheerrol voor de landbouw. Nieuwe bebouwing wordt vanwege de kwetsbaarheid van de beekdalen, de waterhuishouding, maar ook de zichtbaarheid vanaf de hellingen in principe niet wenselijk geacht, zelfs niet voor nieuwe agrarische bedrijven. Kleinschalige uitbereiding van bestaande bebouwing, kleinschalige invullingen aan bebouwingsranden in de overgang van kernen naar het buitengebied zijn plaatselijk nog mogelijk, als er sprake is van een kwaliteitsverbetering ter plaatse (bron: Intergemeentelijke Structuurvisie Gulpen-Wittem, Vaals en Valkenburg).

In deze zone is verder beleid gericht op een verdere transformatie van een agrarisch cultuurlandschap met landschappelijke en natuurlijke elementen naar een half-natuurlijk landschap door natuurontwikkeling in combinatie met agrarisch natuurbeheer. Door het beheer zullen de grenzen in het landschap vervagen of zelfs verdwijnen en zullen overgangssituaties ontstaan naar bosopstanden of bloemrijke graslanden. Alle maatregelen zijn vooral gericht op het behoud van het natte karakter van de dalbodems en om deze te versterken. Het weer laten meanderen van de beken is hierbij de grootste maatregel, waardoor ook de retentiecapaciteit van de beekdalbodems toenemen.

Op het gebied van verblijfsrecreatie spreekt de structuurvisie over kwaliteitsverbetering en seizoensverlenging. Uitbreiding binnen de kernen is fysiek niet mogelijk. Kwaliteitsverbetering en seizoensverlenging houden voornamelijk in dat verblijfsaccommodaties aangepast zal moeten worden aan de eisen en wensen van de huidige tijd, wat onder andere betekent dat deze groter en luxer moeten worden. Op onderhavige locatie wordt hieraan tegemoet gekomen door de realisatie van glampingplaatsen.

4. LANDSCHAPPELIJKE INPASSING

4.1. Planconcept

Het landschapsplan heeft als doel om de planlocatie te voorzien van een zorgvuldige landschappelijk inpassing van de beoogde ontwikkeling van negen glamping accommodaties en de parkeerplaatsen. Hierbij speelt het bestaande en vaak reeds volwassen groen een grote rol. Hierbij moet worden aangemerkt dat in de huidige situatie sprake is dat in de boomgaard door (te) dichte aanplant sprake is van een groot aantal zieke en enkele dode bomen. Door selectief te kappen voor het planvoornemen en door dunning toe te passen, wordt een levensvatbare gaard gecreëerd.

De boomgaard blijft een kenmerkend element in het landschap. De toe te voegen glamping accommodaties zullen onderdeel worden van de boomgaard door zich te voegen naar het raster van de bestaande bomen in de gaard. Tevens zal de beplanting en ondergroei van de boomgaard als afscherming dienen en zo privacy geven aan de glamping accommodaties.

Aan de straatzijde zal een parkeerplaats met vijftien plaatsen tussen de bomen worden gerealiseerd.

Tevens is op en rondom het huidige campingterrein al veel groen aanwezig in de vorm van hagen en overstaanders. Deze zullen aangevuld en waar nodig versterkt worden. Het doel van de aanvulling is tweeledig; de beoogde ontwikkeling dient goed te worden ingepast en tevens is sprake van verder compensatie van toe te voegen verhardingen en landschappelijke kwaliteitsverbetering.

4.2. Landschapsplan

De basis voor de landschappelijke inpassing is het behoud en het beheer van het karakteristiek en gebiedseigen groen. Het groen speelt namelijk een grote rol omdat veel aanwezig groen reeds een volwassen omvang heeft. Aanvullend dient er beplanting te worden toegevoegd waar dit nodig is voor een goede inpassing. Er wordt uitsluitend gewerkt met gebiedseigen soorten en daar waar mogelijk worden bestaande planstructuren (en plantsoorten) doorgezet. Hierna worden de voorgenomen maatregelen toegelicht. Tevens zal door middel van extra aanplant compensatie worden beoogd.



Tekening landschappelijke inpassing (zie bijlage voor groter exemplaar)

Glamping accommodaties in boomgaard

De bestaande boomgaard is een belangrijk element in het landschap. Het behouden van een levensvatbare boomgaard is een vereiste in het kader van landschapskwaliteit en vanuit de beleving van de recreanten. Voor het planvoornemen dienen een aantal bomen te worden gekapt. Tevens zal middels dunning dode en zieke bomen uit de gaard worden verwijderd. Deze kap is noodzakelijk omdat de bestaande bomen te dicht op elkaar zijn aangeplant. De kap betreft enkel kersenbomen. In totaal zullen 70 bomen worden gekapt. De overige bomen (eiken, walnoot en es) blijven staan.

In de boomgaard worden negen glamping accommodaties gerealiseerd. Deze worden gesitueerd tussen de bomen. De accommodaties zullen verder worden ingepast door de ondergroei, welke beschutting en privacy biedt aan de gasten.

De glamping accommodaties worden ontsloten middels een pad welke aansluit aan de beoogde parkeerplaats. Door toepassing van houtsnippers wordt beoogd de toevoeging van de hoeveelheid verharding zo minimaal te houden, omdat deze passend is in de

bosrijke omgeving en bijdraagt aan de belevingswaarde. Het pad is alleen toegankelijk voor het laden/lossen van de huurders van de glamping accommodaties.

Parkeren

De beoogde parkeerplaats heeft een omvang van 15 parkeerplaatsen. In het kader van het Gemeentelijk Kwaliteitsmenu zal het parkeerterrein worden uitgevoerd in halfverharding, welke een totaal oppervlakte zal hebben van ca. 567 m². De parkeerplaatsen zullen zoveel mogelijk tussen de bestaande bomenrijen gerealiseerd worden. Tussen de parkeerplaats en het restaurant wordt een natuurlijke bufferzone van 5 m aangehouden, wat verder met struweel in de vorm van inlandse soorten als meidoorn en sleedoorn wordt ingevuld.

Het parkeerterrein wordt ontsloten op de langslopende Engwegen. Het parkeerterrein is bedoeld voor zowel de huurders van de glamping accommodaties als voor bezoekers/dagparkeerders. Via een doorsteek is de parkeerplaats vanaf de huidige camping voor de verblijfgasten bereikbaar. Vanaf de parkeerplaats zijn de glamping accommodaties bereikbaar via het bovengenoemde bospad.

Landschappelijk inpassing

De negen glamping accommodaties en het parkeerterrein zal door middel van een aantal ingrepen landschappelijk worden ingepast. Daarbij moet worden aangetekend dat zoveel mogelijk kersenbomen uit de bestaande boomgaard behouden zullen blijven.

Rond de uitbreiding waar de accommodaties en de parkeerplaatsen zijn beoogd, wordt een nieuwe haag aangeplant. Om een eenheid te creëren met de rest van de camping, zal deze worden uitgevoerd net als de bestaande haag rond de camping, dus is er gekozen voor de soort Veldesdoorn en is de beoogde hoogte 3 tot 4 meter. Deze haag zorgt voor afscherming van de glamping accommodaties van buitenaf en zorgt ervoor dat de parkeerplaats wordt gecamoufleerd.

Ter omzoming van de beoogde uitbreiding worden er in de bestaande haag tussen de boomgaard en het huidige campingterrein acht overstaanders in de haag geplant. Als soort is gekozen voor lindes en/of essen.

Tussen het restaurant 'De Aw Geul' (Engwegen 2) en het beoogde parkeerterrein wordt een buffer van groen aangelegd in de vorm van struweel. Hiermee wordt beoogd het parkeren verder landschappelijk in te passen en eventuele overlast voor het restaurant te beperken. Het struweel zal bestaan uit meidoorn en sleedoorn.

Compensatie

In navolging op de eisen van het Gemeentelijk Kwaliteitsmenu zal een deel van de groencompensatie op eigen terrein worden gerealiseerd. Het huidige campingterrein is al voor een groot deel voorzien van (geschoren en knip-) hagen en reeds volwassen bomen. Het aanwezige groen zal behouden blijven. Ook binnen de kersenboomgaard wordt beoogd zoveel mogelijk bomen te behouden.

Aan de westzijde van het campingterrein zijn een aantal graften aanwezig. In het kader van de eerder beschreven kernkwaliteiten zullen deze graften als compensatie worden gemarkeerd met lijnvormige boomgroepen bestaande uit een vijftal bomen, linde of es, zonder ondergroei.

Tevens is aan de westzijde geen duidelijke landschappelijke grens aanwezig. Daarom zal langs de perceelgrens een haag worden aangeplant, die net als de overige hagen zal bestaan uit veldesdoorn. Deze haag heeft een beoogde lengte van 180 m.

Voorts wordt als compensatie in de beoogde en bestaande hagen rond en op het campingterrein overstaanders in de vorm van essen en/of lindes aangeplant. Op deze wijze wordt beoogd de camping 'intern' te vergroenen en landschappelijk in te passen. Daarmee zal de landschappelijke kwaliteit verder worden versterkt. De bomen zijn op dergelijke wijze gepositioneerd dat de interne zichtlijnen van de camping gewaarborgd blijven.

4.3. Aanvullende maatregelen t.b.v. ruimtelijke kwaliteit

Ruimtelijke ontwikkelingen in het buitengebied dienen gepaard te gaan met investeringen in landschappelijke kwaliteit. Vanuit het Gemeentelijk Kwaliteitsmenu dient nieuwe verharding met een factor 1:5 gecompenseerd te worden. Met de landschappelijke inpassing van het nieuwe glampingterrein kan niet aan deze factor worden voldaan. Er worden negen glamping accommodaties gerealiseerd met een totaal bebouwd oppervlakte van 315 m². Het parkeerterrein voorzien van halfverharding heeft een grootte van ca. 567 m². Dit brengt het totaal te compenseren oppervlakte op 882 m². Dit houdt in dat er 4.410 m² nieuw groen gerealiseerd moet worden. Zie navolgende tabel.

Te compenseren verharding	Omvang	Oppervlakte (m²)	Totaal (m²)
Glampingplaatsen	3	35	105
	6	20	120
			225
Parkeervakken	33	11,25	371
Wegvak P-plaats			400
Bospad			102
Totaal			1069

Te compenseren verharding	Omvang	Oppervlakte (m²)	Totaal (m²)
Glampingplaatsen	9	variabel	315
Verharding parkeerplaats			567

Totaal	882
---------------	------------

De kosten voor het realiseren van nieuw groen ter compensatie van nieuwe verharding bedragen € 6,- per m². De benodigde compensatie dient dus (€ 6,- x 4.410 m² =) € 26.460,- te bedragen. Zoals berekend in onderstaande tabel bedragen de kosten voor het aanplanten en onderhoud van de hagen en bomen € 13.268,20. Gezien de beperkte ruimte en het reeds aanwezige groen is een aanvullende groenaanplant op het campingterrein niet mogelijk/wenselijk. Daarmee zal het resterende bedrag van € 13.191,80 gestort worden in het groenfonds van de gemeente. De gemeente Valkenburg aan de Geul gebruikt dit groenfonds voor het realiseren van projecten in het buitengebied, gericht op kwaliteitsverbetering van het landschap.

Onderdeel kwaliteitsbijdrage	Omvang	Eenheidsprijs incl. btw	Totaal incl. btw
Aanplant haag (per m)	180	€ 6,29	€ 1.132,20
Onderhoud haag (10 jr)*	1800	€ 2,20	€ 3.960,00
Aanplant bomenrij (linde/es 18 - 20)	35	€ 75,00	€ 2.625,00
Onderhoud bomenrij (10 jr)**	350	€ 15,86	€ 5.551,00
			13.268,20
* Kosten €2,20 per meter per jaar, dus totaal 1800 m			
** Kosten €15,86 per boom per jaar, dus totaal 350 st.			

4.4. Overzicht toe te passen beplanting

Hagen

- Veldesdoorn (*Acer campestre*), in totaal 320 m, aanplant bestaat uit vier stuks per strekkende meter, plantmaat 80 – 100 cm; twee keer per jaar scheren leidt tot een haag van ca. 3 m hoogte en ca. 1 m breedte.

Struweel

- Meidoorn (*Crataegus monogyna*) en Sleedoorn (*Prunus spinosa*), in totaal 37 m, aanplant bestaat uit vier stuks per strekkende meter, plantmaat 80 – 100 cm; twee keer per jaar scheren leidt tot een struweel van ca. 3 m hoogte en ca. 5 m breedte.

Bomen

- Linde (*Tilia cordata*) en/of Es (*Fraxinus excelsior*), in totaal 43 stuks (twee boomgroepen van ieder 5 bomen op de graften; bomenrijen als afsluiting van glampingterrein 8 stuks; overstaanders in bestaande en beoogde hagen 25 stuks); plantmaat 18 – 20 cm, regelmatig opkronen t.b.v. takbreuk door passerende auto's, caravans en campers.



Auteur: ASA
 Schaal: 1:1.000
 Formaat: A3
 Datum: 03-06-2020
 Project: M168774

POUDEROYEN
compagnons
 vormgeving van stad en land

